

ПРИДНЕСТРОВСКИЙ ГОСУДАРСТВЕННЫЙ УНИВЕРСИТЕТ им. Т. Г. ШЕВЧЕНКО
НАУЧНО-ИССЛЕДОВАТЕЛЬСКАЯ ЛАБОРАТОРИЯ «АРХЕОЛОГИЯ»

ВЫСШАЯ АНТРОПОЛОГИЧЕСКАЯ ШКОЛА



ДРЕВНОСТИ. ИССЛЕДОВАНИЯ. ПРОБЛЕМЫ

Сборник статей в честь 70-летия Н. П. Тельнова

*Под редакцией
В. С. Синики и Р. А. Рабиновича*

Библиотека

stratum

КИШИНЕВ-ТИРАСПОЛЬ
2018

T. G. SHEVCHENKO PRIDNESTROVIAN STATE UNIVERSITY
LABORATORY OF ARCHAEOLOGY

HIGH ANTHROPOLOGICAL SCHOOL UNIVERSITY



ANTIQUITIES. STUDIES. ISSUES

Essays in honour of Nicolai Telnov
on the occasion of his 70th birthday

Edited by
V.S. Sinika and R.A. Rabinovici



KISHINEV-TIRASPOL
2018

70-летию
Николая Петровича Тельнова
посвящается



This issue to 70th anniversary of Nicolai P. Telnov

СОДЕРЖАНИЕ

AD GLORIAM

В. С. Синика (*Тирасполь, Молдова*). К юбилею Николая Петровича Тельнова 11

ЭПОХА ПАЛЕОМЕТАЛЛА

Э. В. Овчинников (*Киев, Украина*). Исследования трипольского поселения
Русановцы в Верхнем Побужье в 2010—2012 гг. 19

И. В. Манзура (*Кишинёв, Молдова*). Расписная керамика позднего энеолита
на поселении Орловка-Картал на Нижнем Дунае 35

С. Н. Разумов (*Тирасполь, Молдова*), А. Н. Усачук (*Донецк, Украина*). Комплекс
раннего бронзового века с каменной фигуркой из Северо-Восточного Приазовья . . 49

Г. Л. Евдокимов (†), Н. М. Данилко, С. Ж. Пустовалов (*Киев, Украина*). Курганы
бронзового века в низовьях Днепра (раскопки Краснознаменной экспедиции
в 1991 г.). 59

С. Д. Лысенко, С. С. Лысенко (*Киев, Украина*). Курганная группа 3 Войцеховского
могильника (по результатам исследований 2011—2012 гг.). 89

А. С. Пробейголова (*Киев, Украина*). Поселение эпохи поздней бронзы
Мечетное-2 в среднем течении р. Северский Донец 113

С. С. Лысенко (*Киев, Украина*). Булавки с пластинчатой головкой эпохи
поздней бронзы с территории Украины 125

РАННИЙ ЖЕЛЕЗНЫЙ ВЕК

С. Б. Вальчак (*Москва, Россия*). Новочеркасский клад 1939 г. — эпонимный
памятник предскифского периода 137

В. Б. Панковский (*Киев, Украина*), С. А. Фидельский (*Тирасполь, Молдова*).
Систематизация костно-роговой индустрии раннего железного века
Поднестровья (на основе коллекции поселения Чобручи) 147

Д. А. Топал (*Кишинёв, Молдова*). Состав вооружения и возможности культурной
группировки (на материалах скифского времени Карпато-Подунавья) 165

А. Р. Канторович (*Москва, Россия*). Образно-сюжетный репертуар
восточноевропейского скифского звериного стиля: принципы и результаты
классифицирования и кодирования 195

В. С. Синика (*Тирасполь, Молдова*), Н. П. Тельнов (*Кишинёв, Молдова*). Скифский
курган 116 первой половины III в. до н. э. у с. Глиное 223

С. В. Полин (*Киев, Украина*). Сарматское завоевание Северного Причерноморья
(современное состояние проблемы). 267

Ю. П. Зайцев (<i>Симферополь, Крым</i>). Комплекс со щитом кельтского типа из некрополя Ак-Кая/Вишенное в Крыму	289
---	-----

М. М. Чореф (<i>Нижневартовск, Россия</i>). Надчеканки на статерах царя Фарзоя как источники исторической информации	319
--	-----

СРЕДНИЕ ВЕКА

И. О. Гавритухин (<i>Москва, Россия</i>), М. М. Казанский (<i>Париж, Франция</i>). О времени появления славян на территории Молдовы	333
---	-----

А. М. Обломский (<i>Москва, Россия</i>). Раннесредневековое поселение Стаево-4 в Верхнем Подонье	355
--	-----

Д. Елинкова (<i>Брно, Чехия</i>). К изучению женских украшений из могильника с трупосожжениями Пржитлуки культуры с керамикой пражского типа	389
--	-----

А. В. Комар (<i>Киев, Украина</i>). Берестяная отделка ножен раннесредневекового меча из Яблони	409
---	-----

А. Тюрк (<i>Будапешт, Венгрия</i>). Восточные корни древневенгерской культуры X в. и средневековая археология Восточной Европы	423
--	-----

С. С. Рябцева (<i>Кишинёв, Молдова</i>). Об особенностях морфологии и декора «волынских серег» с тиснеными подвесками	435
---	-----

Н. А. Плавинский (<i>Минск, Беларусь</i>). Курган 5 могильника Погоща как пример элитарного погребального комплекса конца X — начала XI в. на северо-западе Полоцкой земли	445
--	-----

Р. А. Рабинович (<i>Кишинёв, Молдова</i>). Пруто-Днестровское междуречье в контексте культурно-исторических связей окружающих регионов в середине V — середине XI вв.	465
---	-----

А. А. Романчук (<i>Кишинёв, Молдова</i>). Слово о Суждале: гипотеза О. Н. Трубачева в свете данных археологии, истории и топонимики	483
---	-----

М. В. Цыбин (<i>Воронеж, Россия</i>). К изучению закономерностей формирования русско-кочевнического пограничья в Среднем Подонье в IX—XVII вв.	495
--	-----

Список сокращений.	505
----------------------------	-----

CONTENTS

AD GLORIAM

V. S. Sinica (<i>Tiraspol, Moldova</i>). This issue is dedicated to Nicolai P. Telnov's birthday anniversary	11
--	----

PALAEOMETAL AGE

E. V. Ovchinnikov (<i>Kiev, Ukraine</i>). Research of the Trypillia Settlement Rusanovtsy in the Upper Southern Bug River in 2010—2012.	19
---	----

I. V. Manzura (<i>Kishinev, Moldova</i>). Late Eneolithic Painted Pottery at the Settlement of Orlovka-Kartal on the Lower Danube	35
---	----

S. N. Razumov (<i>Tiraspol, Moldova</i>), A. N. Usachuk (<i>Donetsk, Ukraine</i>). The Early Bronze Age Complex with a Stone Figurine from the North-East Azov Sea Region	49
---	----

G. L. Evdokimov (†), N. M. Danilko, S. Zh. Pustovalov (<i>Kiev, Ukraine</i>). Bronze Age Barrows in the Lower Dnieper Region (excavations of the Krasnoznamenskaya expedition in 1991)	59
--	----

S. D. Lysenko, S. S. Lysenko (<i>Kiev, Ukraine</i>). Barrow Group 3 of the Voytsehovka Cemetery (excavations of 2011—2012)	89
--	----

A. S. Probeygolova (<i>Kiev, Ukraine</i>). The Settlement of Mechetnoe-2 of the Late Bronze Age in the Middle Donets Area	113
---	-----

S. S. Lysenko (<i>Kiev, Ukraine</i>). Pins with a Plate Head of the Late Bronze Age from the Territory of Ukraine	125
---	-----

EARLY IRON AGE

S. B. Valchak (<i>Moscow, Russian Federation</i>). Novocherkassk Hoard of 1939 — an Eponymous Site of the Pre-Scythian Period	137
---	-----

V. B. Pankowski (<i>Kiev, Ukraine</i>), S. A. Fidelski (<i>Tiraspol, Moldova</i>). A Systematic Outline of Bone and Antler Industry in the Dniester Region Iron Age: some principles from Chobruchi settlement site	147
---	-----

D. A. Topal (<i>Kishinev, Moldova</i>). The Panoply and Cultural Grouping of Scythian Period in Carpathian-Danube Region	165
--	-----

A. R. Kantorovich (<i>Moscow, Russian Federation</i>). Imagery Repertoire of the Eastern European Scythian Animal Style: the principles and results of classification and coding.	195
---	-----

V. S. Sinika (<i>Tiraspol, Moldova</i>), N. P. Telnov (<i>Kishinev, Moldova</i>). Scythian Barrow 116 of the First Half of the 3 rd Century BC Near Glinoe Village.	223
--	-----

S. V. Polin (<i>Kiev, Ukraine</i>). Sarmatian Conquest of the Northern Black Sea Region (current studies)	267
---	-----

Yu. P. Zaytsev (<i>Simferopol, Crimea</i>). Complex with a Celtic Type Shield from Ak-Kaya Necropolis in Crimea	289
---	------------

M. M. Choref (<i>Nizhnevartovsk, Russian Federation</i>). Countermarks on Staters of King Pharzoius as Sources of Historical Information	319
--	------------

MIDDLE AGES

I. O. Gavritukhin (<i>Moscow, Russian Federation</i>), M. M. Kazanski (<i>Paris, France</i>). About the Time of the Appearance of the Slavs in the Territory of Moldova	333
--	------------

A. M. Oblomskii (<i>Moscow, Russian Federation</i>). Early Medieval Settlement Stayevo-4 in the Upper Don Region	355
--	------------

D. Jelínková (<i>Brno, Czech Republic</i>). On the Issue of Some Female Adornments from a Cremation Cemetery of the Prague-type Pottery Culture in Přítluky	389
---	------------

A. V. Komar (<i>Kiev, Ukraine</i>). Birch Bark Decoration of Scabbard of an Early Medieval Sword from Yablunya	409
--	------------

A. Türk (<i>Budapest, Hungary</i>). The Eastern Origins of the Early Hungarian Culture in 10th Century AD and Medieval Archaeology of Eastern Europe	423
---	------------

S. S. Ryabtseva (<i>Kishinev, Moldova</i>). On the Features of the Morphology and Decor of the “Volhynian Type Earrings” with Embossed Pendants	435
---	------------

M. A. Plavinski (<i>Minsk, Belarus</i>). Barrow 5 of the Pahoshcha Cemetery as an Example of an Elite Burial Complex of the Late 10th — Early 11th Century in the Northwest of Polatsk Land	445
---	------------

R. A. Rabinovici (<i>Kishinev, Moldova</i>). The Prut-Dniester Interfluvium in the Context of Cultural and Historical Relations of the Surrounding Regions in the Middle of the 5th — Middle of the 11th Centuries	465
--	------------

A. A. Romanchuk (<i>Kishinev, Moldova</i>). A Word about <i>Sujdal</i>: a Hypothesis by O. N. Trubachev in the Light of Archeological, Historical and Toponomic Data	483
--	------------

M. V. Tcybin (<i>Voronezh, Russian Federation</i>). To Study the Regularities of Formation of the Russian-Nomadic Frontier in the Middle Don Region in the 9th — 17th Centuries	495
---	------------

Abbreviations	505
--------------------------------	------------

Э. В. Овчинников

Исследования трипольского поселения Русановцы в Верхнем Побужье в 2010—2012 гг.

Keywords: Cucuteni-Trypillia, Upper Southern Bug region, ground structure, painted ceramics, flint tools

Ключевые слова: Кукутень-Триполье, Верхнее Побужье, наземная постройка, расписная керамика, орудия из кремня

E. V. Ovchinnikov

Research of the Trypillia Settlement Rusanovtsy in the Upper Southern Bug River in 2010—2012

In 2010—2012, excavations were carried out at the Trypillia settlement of Rusanovtsy 1, located in the upper reaches of the Upper Southern Bug River. The remains of three ground structures, which could have one and two chambers were studied. The living quarters were located at the level of the lower tier, as indicated by details of the interior — hearths and permanently installed pithos. Among the finds, ceramics with bichromic paintings predominate — a pattern made with dark brown paint, supplemented with white edging or small patterns. Products made from flint from local Bug or imported Volhynian raw materials were manufactured directly at the settlement. The settlement belongs to post-Zaleshchiki sites and dates to the beginning of stage BII.

Э. В. Овчинников

Исследования трипольского поселения Русановцы в Верхнем Побужье в 2010—2012 гг.

В 2010—2012 годах на трипольском поселении Русановцы 1, расположенном в Верхнем Побужье, были проведены раскопки. Изучены остатки трех наземных построек, которые могли быть одно- и двухкамерными. Жилые помещения располагались на уровне нижнего яруса, на что указывают детали интерьера — очаги и стационарно установленные пифосы. Среди находок преобладает керамика с бихромной росписью — рисунок, выполненный темно-коричневой краской, дополнен белыми окантовкой или мелкими узорами. Изделия из кремня из местного бужского или привозного волынского сырья изготавливались непосредственно на поселении. Поселение относится к постзалешицким памятникам и датируется началом этапа Триполье BII.

Несмотря на огромный объем информации, который мы имеем относительно культурного комплекса Кукутень-Триполье, нужно признать, что накопление данных идет очень неравномерно. Так, например, феномен трипольских поселений-гигантов, открытие которых стало поворотным моментом в исследованиях Триполья, привлекает все более и более значительные силы ученого сообщества (исследования международных экспедиций 2009—2016 годов на Украине). В то же время, существуют группы памятников, которые находятся на периферии научных интересов и еще ждут своего исследователя.

Одним из таких регионов на сегодняшний день является Верхнее Побужье. Информация из известных здесь пунктов дает достаточно широко временные рамки проживания раннеземледельческого населения. Не полностью выяснены и вопросы принадлежности поселений тем или иным локально-хронологическим вариантам культурного комплекса. Тем не менее, местоположение трипольских пунктов относительно всего ареала распространения

Кукутень-Триполья вызывает немалый интерес. Географически регион является одновременно северной окраиной ареала распространения Триполья (для среднего и начала позднего этапов), и в то же время — предполагаемой контактной зоной, через которую проходили пути распространения высококачественного волынского кремня в Буго-Днепровское междуречье и в Среднее Поднепровье.

Оценка возможностей решения этих вопросов стала первоочередной задачей в начале исследований региона. Разведки и раскопки были сосредоточены в округе пгт. Меджибож Хмельницкой области. Основные работы проводились на поселении Русановцы 1, которое находится на восточной окраине одноименного села Летичевского района Хмельницкой области.

Памятник был открыт в 1950-х гг. В. К. Пясецким (Пясецкий 2007: 101—102), в научный оборот информация о поселении была введена М. И. Ягодзинским (Ягодзинский 1971: 35—37). В 1990—2000-х гг. обследования этой территории проводили экспедиции об-



Рис. 1. Русановцы 1. Общий вид памятника (фото автора).

Fig. 1. Rusanovtsy 1. General view of the settlement (photo by the author).

ластного краеведческого музея и общественной организации «Меджибож-2000» (Демидко 1995; 2007: 65). В 2010—2012 гг. стационарные раскопки проводила Меджибожская трипольская экспедиция Института археологии НАН Украины (начальник Э. В. Овчинников). В разное время в работе экспедиции принимали участие Е. В. Пичкур, А. В. Паникарский, А. В. Шиянова, члены туристско-краеведческих кружков Международного центра детско-юношеского туризма г. Киева (руководители С. Г. Выклюд, О. В. Лиховид) и студенты-практиканты исторического факультета Уманского государственного педагогического университета им. П. Тычины (руководители А. В. Кукуруза, В. В. Карпенко, К. В. Диденко). Инициатором и активным участником исследований стала администрация Государственного историко-культурного заповедника «Межибиж» в лице его директора О. Г. Погорельца. Результаты работы экспедиции уже частично освещались в публикациях (Овчинников, Погорілець 2011а; 2011б; Овчинников, Погорілець, Панікарський 2012; Овчинников, Шиянова 2012; Ovchinnikov 2013; Овчинников, Погорілець, Пічкур 2013).

Памятник, на территории которого находятся трипольское и древнерусское поселения, курганный могильник предположительно эпохи поздней бронзы и грунтовый могильник литовского (?) времени, расположен на мысовидном выступе плато левого берега Южного Буга. Мыс своей оконечностью выступает на восток, где река делает резкий поворот, и ограничивается с юга и востока руслом Южного Буга, а с севера — впадающей в него малой речкой Бездна. Площадь памятника составляет 25 га, высота над уровнем воды 10—26 м (рис. 1).

Планировка трипольского поселения предположительно круговая, хотя, по сути, этот вопрос на сегодня остаётся открытым. Разведка объектов проводилась путём закладки шурфов по обеим сторонам мыса вдоль всей предполагаемой линии наземных жилищ.

Древняя дневная поверхность была выявлена нами на глубине 0,20—0,30 м по скоплениям керамического материала, костей, единичным кремнёвым изделиям, лежащим *in situ*. Однако поиск наземных построек в большинстве случаев положительных результатов не дал. Были обнаружены только три наземные постройки, которые располагались на южной стороне мыса на достаточно большом расстоянии друг от друга. Две из них очень плохо сохранились — одна представляла собой скопление рассеянных, в основном мелких кусков обмазки, вторая была сильно повреждена пахотой. Можно предположить, что отсутствие традиционных для трипольских поселков «площадок» объясняется либо слабым обжигом глинобитных конструкций, который приводил к образованию таких объектов, либо распахкой, уничтожившей скопления строительных остатков. Вполне вероятно, что здесь сыграли свою роль оба фактора.

Необходимо добавить, что достаточно крупные обломки трипольской обмазки (фрагменты т.н. «плиток» толщиной иногда до 10 см) были найдены в центральной части мыса на курганах. Впервые это было отмечено ещё М. И. Ягодзинским (Ягодзинский 1971: 35—37). Подобное наблюдение сделали и мы. Вероятность того, что строители курганов при возведении своих погребальных сооружений почти полностью использовали остатки домов со всего трипольского поселения, кажется малореальной. В то же время не исключено, что какая-то часть строительного материала энеолитического времени была задействована в этом процессе.

Наземные жилища исследовались на южной стороне мыса в 2010 г. («площадка» №1) и 2012 г. («площадки» №2, 3). Поверхность участка имеет небольшой уклон — около 3—5° — по направлению к берегу реки. Строительные остатки залегают соответственно этому наклону и распределяются довольно равномерным слоем на глубине 0,20—0,35 м. Раскопаны однокамерные и двухкамерные по-



Рис. 2. Русановцы 1. Наземная постройка №1, вид с юго-востока (фото автора).

Fig. 2. Rusanovtsy 1. Ground construction no.1, view from the south-east (photo by the author).

стройки; двухкамерная постройка имеет вытянутую форму и ориентирована по длинной оси в сторону реки. Входами жилища выходили, вероятно, также на реку. С противоположной стороны домов концентрировались скопления бытового мусора.

Жилище №1 имело общие размеры приблизительно $4,2 \times 4$ м (рис. 2). Форма расчищенного массива обожжённой глиняной обмазки в плане не имеет каких-либо правильных очертаний. Сплошное залегание обмазки прослеживается в юго-западном секторе и составляет около половины площади объекта. Вторая половина имеет вид отдельных скоплений или разрозненных обломков. Поскольку здесь не было обнаружено следов пахоты, которая могла бы разрушить трипольскую «площадку», то вернее было бы предположить, что обжиг конструкций был неравномерным и часто низкотемпературным, т.е. таким, который не приводил к появлению мощных скоплений обожжённой глины.

По-видимому, слабый обжиг «площадки» обусловил и отсутствие хоть каких-то участков, где можно было бы проследить последовательную укладку строительных конструкций на деревянный каркас постройки. Не удалось зафиксировать и направление, в котором настилались деревянные плахи при устрой-

стве чердачного помещения. Последнее, безусловно, должно было существовать в конструкции этого дома. Отсутствовали и какие-либо узнаваемые элементы интерьера, как-то: остатки вымосток, ёмкостей для хранения, отопительных сооружений и т.п.

Очень ограниченную информацию можно получить из характеристики образцов строительных материалов, полученных при разборке «площадки». Большую часть массива составляли фрагменты из ожелезнённой глины (суглинка?) с небольшой примесью половы злаков, толщиной от 2 см до 7—8 см. Часть из них имела отпечатки древесины с одной стороны. Имеются и более уплотнённые фрагменты толщиной 5—6 см из такой же массы, но уже более плотные, с меньшим содержанием половы. Последние могут быть с заглаженным скруглённым краем, некоторые имеют трапециевидную форму в разрезе.

Ещё один вариант состава обмазки — «белоглиняная» (каолинит?) однородная масса (60%) с вкраплениями ожелезнённой глины (40%), без растительных примесей. Толщина фрагментов составляет 4—6 см. Способ укладки, при котором получался подобный строительный материал, вероятнее всего, был следующим: слой подсушенного и подроб-



Рис. 3. Русановцы 1. Наземная постройка № 1, вкопанный в пол сосуд-«пифос» (фото автора).

Fig. 3. Rusanovtsy 1. Ground structure no. 1, 'pithos' dug into the floor (photo by the author).

ленного до состояния крошки «красноглинистого» материала равномерно распределялся по плоской поверхности, а затем заливался полужидким «белоглиняным» раствором.

Образцы из чистой «белой» глины, но имевшие при этом примесь половы, толщиной около 2,0—2,5 см, относились, видимо, к внутренней отделке помещений. Один из фрагментов имел следы ошлакования.

Таким образом, о планировке постройки и особенностях её конструкции можно сказать очень немного. Дополнительная информация была получена по косвенным данным, которые касались распределения домашней утвари и некоторых деталей, не входящих в основную конструкцию здания. Одной из таких деталей была вымостка из местного песчаника, которая выступала за периметр завала обмазки, фиксируя, по-видимому, вход в постройку. В пользу этого предположения говорит и направленность вымостки в сторону реки, что вполне могло быть обусловлено повседневными нуждами жителей этого дома.

Рядом с каменной вымосткой, но уже под завалом обмазки, был обнаружен развал большого тарного сосуда-«пифоса», который хотя и растрескался и был раздавлен, вероятно, под

весом грунта, но при этом сохранил свою первоначальную форму (рис. 3). Его размеры: высота 63,5 см, диаметр венчика 43 см, диаметр плечиков 56 см, диаметр дна 16,3 см. Объём сосуда составлял около 60—70 л. 14 маленьких наlepных ручек, расположенных четырьмя горизонтальными рядами, выступали на 2,2 см над поверхностью стенок (рис. 4).

В Триполье известны толстостенные «пифосы», которые предназначались для хранения сухих продуктов. Они монтировались на месте, как традиционная деталь интерьера, из материалов, использующихся в строительстве. В отличие от них, «пифос» из Русановцев 1 был изготовлен на стороне, обожжён в окислительном режиме, перенесён в жилище и стационарно установлен — вкопан по плечики возле входа. Именно это обусловило его почти полную сохранность. Форму помогло сохранить и то обстоятельство, что на момент гибели постройки сосуд был заполнен чистым грунтом без каких-либо видимых включений. Обожжённая в результате пожара обмазка здания присыпала лишь его верхнюю часть, а стоящие *in situ* вертикально фрагменты венчика даже немного выступали над завалом «площадки».

Достаточно плотная керамическая масса, большой объем, широкое горло, следы уплотнения и ангобирования внутри говорят о назначении сосуда как о ёмкости для воды или жидких продуктов. А грубая обработка внешней поверхности, отсутствие декора, узкое неустойчивое дно наталкивают на мысль о том, что использование «пифоса» именно во вкопанном состоянии подразумевалось изначально.

Именно это положение «пифоса» относительно обожжённой обмазки помогло окончательно пролить свет на обустройство дома — постройка была одноэтажной, имела чердак, отделённый от нижнего помещения перекрытием из деревянного настила с глинобитной двухслойной обмазкой. В основном помещении с земляным полом возле входа была установлена ёмкость для воды (?). Тут же была обустроена каменная вымостка, выходящая за пределы жилой части дома.

Ещё несколько развалов керамической посуды были найдены под завалами обмазки. Кроме керамики, в постройке были найдены несколько орудий из кремня и других пород камня, среди которых выделяется шлифованный топор из волинского кремня.

В 2 м от предполагаемого входа был обнаружен развал расписного сосуда, который, вероятно, был специально установлен целым за пределами жилища (найден около 2/3 всей формы). Это может быть связано с одним из ритуалов, входящих в церемонию оставления дома.

Скопление обломков керамики и костей за противоположной от входа торцевой стеной фиксирует, видимо, место для выброса бытового мусора.

Жилище №2 было обнаружено в 30 м на восток от «площадки» №1. Оно представляло собой бесформенное пятно очень мелких фрагментов обмазки, рассеянных на площади приблизительно 6×4 м. Глубина залегания 0,25—0,40 м. Среди строительных материалов присутствуют образцы обмазки с очень небольшим содержанием половецкой. Они могут быть как из светлоглиняной, так и из ожелезнённой массы; обнаружены смеси и из обоих сортов глины.

Образцы «плитчатой» обмазки толщиной 1,5—2,0 см имеют светлоглиняную вяжущую основу, после обжига приобретающую желтовато-бежевый цвет, в которой различимы вкрапления «красноглиняной» крошки. Последняя составляет около 10—20% остатков от общей массы «плитки».



Рис. 4. Русановцы 1. «Пифос» после реставрации (фото автора).

Fig. 4. Rusanovtsy 1. "Pithos" after restoration (photo by the author).

В пределах пятна рассеянных кусочков обмазки найдены разрозненные фрагменты керамики, несколько необработанных камней и костей животных. За условным периметром постройки было зафиксировано скопление керамики, расположенное аналогично ранее исследованным объектам на «площадке» №1 — с северо-западной, т.е. противоположной от предполагаемого входа стороны.

Жилище №3 в наибольшей степени отвечало современным представлениям о конструкции трипольского дома. Оно было расположено в 115 м на восток от жилища №2, продолжая линию построек поселения вдоль берега реки. Остатки наземной постройки («площадки») залегали сплошным массивом вытянутой формы, который был ориентирован по своей длинной оси в направлении берега реки. Размеры «площадки», составлявшие изначально около 12×5 м, в результате раскопки были расширены до 13×5,6 м (рис. 5).

Объект залегал равномерно в одной плоскости на глубине 0,25—0,40 м. Сохранность объекта вряд ли можно назвать удовлетворительной — вспашкой повреждены верхние слои обмазки, в некоторых местах борозды от плуга прорезали «площадку» на всю глубину. Непотревоженной осталась только северо-западная, наиболее удалённая от берега реки часть постройки (рис. 6). Сделан-



Рис. 5. Русановцы 1. Наземная постройка № 3, вид с юга (фото автора).

Fig. 5. Rusanovtsy 1. Ground structure no. 3, view from the south (photo by the author).

ное наблюдение даёт возможность предположить, что перед началом строительства было проведено террасирование участка. В то же время, данные стратиграфии этого не показывают.

«Площадка» обожжена неравномерно, встречаются как слабообожженные участки, на которых обмазка при разрушении дома сыпалась, образуя бесформенные скопления, так и хорошо обожжённые, в которых строительные материалы сохранили свою изначальную форму, что дало возможность проследить конструкцию постройки. Наиболее высокая температура отмечена в центральной части, где обмазка была обожжена до насыщенного малинового и ярко-оранжевого цветов.

Подавляющее большинство строительных остатков являлись фрагментами обмазки т.н. «платформы» — деревянно-глинобитной конструкции межъярусного (чердачного) перекрытия. Верхний слой «платформы» распался на довольно крупные плитки размерами иногда до 35—30×20—15 см. Толщина «плиток» 3,5—5,5 см. Состав строительных растворов — смеси глин «красножгущейся» (ожеженной) и беловато-жёлтой (каолининовой?), плохо вымешанные, без половы. Преобладает «красножгущаяся» ожеженная масса. Оба сорта присутствуют в образцах либо в виде комочков, либо как хаотически распределяющиеся прослойки.

Слой обмазки, непосредственно прилегавший к деревянному каркасу, представлен фрагментами разной толщины — от 4 до 8 см, что зависело от того, насколько ровно были уложены плахи настила «платформы». Размеры в плане могут быть от 30—20×15—10 см до совсем малых. Состав образцов разный,

присутствуют как смеси «беложгущейся» и «красноглиняной», так и только «красножгущаяся» масса, в которые добавлено немного (до 10%) половы. Вообще, фрагменты нижнего слоя «платформы» очень близки «плиткам» верхнего слоя. Так, в юго-западной части объекта зафиксированы образцы слоя с отпечатками плах и небрежно выровненной верхней стороной. По составу эти фрагменты расслаиваются на крошащийся низ из «красноглиняной» крошки и более плотный «белоглиняный» верх. Это характерно для строительного приёма укладки растворов по типу «стяжки», принципы которой были описаны выше для образцов из жилища № 1. Верхняя сторона выравнивалась очень небрежно, ввиду того, что по верху нанесённого слоя предполагалось наносить ещё один выравнивающий слой — «плитчатый». В районе юго-восточной торцевой стены найдены фрагменты обмазки с утолщением слоя, характерным для стыка «платформы» со стеной.

Отпечатки колотых плах сохранились на нижней стороне фрагментов. Направление волокон древесины поперёк длинной оси здания является следствием укладки плах концами на продольные стены постройки. Этот вполне традиционный для построек разных регионов и хронологических периодов Триполья приём впервые был прослежен в Русановцах 1 именно на «площадке» № 3.

К нижнему ярусу постройки относились три участка с «плитчатой» обмазкой пола и скопление компактно уложенных камней.

Один из вымощенных участков, площадью 1,6×1,1 м, был расположен ближе к восточному краю постройки; второй, очень незначительных размеров (около 0,4×0,20 м), почти



Рис. 6. Русановцы 1. Наземная постройка №3, вид с северо-запада (фото автора).

Fig. 6. Rusanovtsy 1. Ground structure no. 3, view from the north-west (photo by the author).

вплотную (в 20 см) примыкал к скоплению камней, а третий, размерами $1,9 \times 1,8$ м, находился в центральной части «площадки».

Вымощенные глиной участки пола представляли собой обожжённый слой толщиной от 1,5—2,0 см до 4,0—5,0 см, который расстрескался на «плитки» с выровненной верхней стороной, размерами от 7×5 см до более мелких. По толщине «плитки» расслаиваются на верхнюю прослойку (1,0—1,5 см) из ожеженной «красножгущейся» глины и нижнюю (0,5—3,5 см) из светлой каолиновой глины. Обжиг слоя неравномерный, оттенки цветов изменяются от красно-оранжевого до бурого и от беловато-бежевого до жёлто-серого.

Поверхность вымощенных участков была, видимо, окрашена — на верхней стороне «плиток» различимы остатки бурой краски, которая изначально была темно-красной.

Каких-либо оформленных закраин, бортиков или углублений на вымощенных участках не обнаружено. Помимо того, что поверхность слоя обожжена неравномерно и, возможно, изначально не сохранила такого рода следов, ситуацию усугубило то, что она так же, как и наслоения «платформы», была прорезана бороздами от плуга. Таким образом, с полной уверенностью говорить о существовании в жи-

лище локальных вымосток или о том, что пол был полностью глинобитным, невозможно.

Между вымощенными участками пола располагалось скопление камней — кусков пережжённого гранита уплощённой формы, изначально, вероятно, округло выложенных на площади около $0,8 \times 0,7$ м. Очевидно, что, судя по размеру и форме отобранных камней, это скопление входило в конструкцию очага. Под скоплением были обнаружены фрагменты керамики с росписью хорошей сохранности — части, в т. ч. полные профили, кратера, кубка и биноклевидного сосуда. Такой специально отобранный комплект под вымосткой из камня нужно связывать, по-видимому, с принесением жертвы во время отправления какого-то ритуала, связанного с культом дома/очага.

Расположение отопительного сооружения на условной линии, отделяющей одну треть площади постройки с входом, ориентированным на берег реки, возможно, маркирует границу, разделяющую жилое и хозяйственное привходное помещения. Подобная планировка жилищ имеет широкие аналогии в трипольском домостроительстве, где одну треть постройки занимают т.н. «сени», а две трети — жилое помещение с печью и другими деталями интерьера. Близость очага к северо-

восточной стене жилого помещения постройке №3 из Русановцев, т. е. справа от предполагаемого входа, также широко известно, в том числе и по трипольским моделям жилищ.

Таким образом, предположительно, постройка была одноэтажной, с чердачным перекрытием. Нижний ярус был разделён на две части — входную хозяйственную и жилую. Пол помещений нижнего яруса был, полностью или частично, глинобитным. В жилом помещении справа от входа — на традиционном для трипольских жилищ месте — располагался открытый очаг.

Какая-либо ещё дополнительная уточняющая информация о планировке или внутренней обстановке дома отсутствует. Отметим лишь фрагменты большого толстостенного сосуда, выявленные в непосредственной близости от предполагаемого входа в жилище. Это очень незначительная часть развала «пифоса», по-видимому, аналогичного найденному в жилище №1. С противоположной от входа стороны было зафиксировано углубление со скоплением керамики. Здесь, за тыльной торцевой стеной дома, как и в выше описанных постройках, но уже в яме, был устроен мусоросборник.

Керамический комплекс из Русановцев 1 представлен тремя технологическими группами посуды: расписная, кухонная и серолощенная (рис. 7—11).

I группа (расписная посуда) преобладает во всех объектах и составляет от 87% до 98% в разных комплексах. Это керамика из ожелезненной «красножгущейся» глины с естественным содержанием пылевидного песка, иногда со слюдой. В гончарном тесте встречаются единичные зерна железистых стяжек («кравик»), кварца, мелкие вкрапления кальцита, очень редко — бело- или красноглиняный шамот. Обжигались сосуды всегда в окислительном режиме, в результате чего керамика приобретает оранжевый цвет. Обжиг равномерный, в большинстве случаев низкотемпературный — поверхность фрагментов растрескивается пальцами, на сломе черепка прослеживается зеленовато-серый естественный цвет глины. Изделия были облицованы тонким слоем отмыченной глины, который часто отслаивается. На нескольких образцах сохранились следы лощения.

По форме выделяются несколько типов:

— миски полусферической и усечённо-конической формы, последние могут быть на кольцевом поддоне (рис. 7);

— грушевидные сосуды с высоким, немного наклонённым внутрь венчиком (рис. 8: 2; 9:

1); один из них имеет характерное двухъярусное плечико (рис. 8: 1);

— сфероконические сосуды с воронковидными венчиками и низко опущенными плечиками (рис. 8: 4);

— биноклевидные сосуды в форме двух цилиндрических трубок с чашевидными раструбами на концах, соединённых перемычками (рис. 8: 5, 6; 9: 6);

— кратеры с широкооткрытыми венчиками, приземистой формы (рис. 9: 3; 10: 1, 2);

— кубки малые и большие с высоким тюльпановидным венчиком и шаровидным туловом (рис. 9: 4; 10: 3, 5, 6);

— крышки шлемовидные с вертикально проколотыми ручками-ушками (рис. 9: 2; 10: 4);

— миниатюрные сосудики, являющиеся копиями больших форм (рис. 10: 7—9).

Сосуды I группы орнаментированы монохромной и бихромной росписью, нанесённой на фоновую окраску-ангоб красновато-оранжевого цвета. Фоновая окраска в редких случаях может быть беловатого цвета. Для основного узора орнаментальной схемы использовалась тёмно-коричневая краска. Белая применялась в виде окантовки основного узора, либо, что встречается реже, заполняла зоны между основным рисунком узорами в виде мелких косых крестов, перекрещивающимися линиями. В единичных случаях белой краской могут быть выполнены отдельные дополнительные элементы в виде овала или широких линий. Только один фрагмент — почти полный профиль кубка из набора, который был найден под очагом, — был украшен, видимо, полихромным рисунком с применением, помимо коричневой и белой, ещё и красной краски (рис. 9: 4).

Орнаментальные схемы образованы узорами в виде лент, состоящих из тонких параллельных линий. Основные мотивы, которые применяются в росписях, — это прямо- или косонаправленные полосы, вертикально расположенные дуги, овалы, свисающие гирлянды-фестоны, спирали-меандры, иногда соединяющиеся дугами-тангентами. Иногда могут использоваться горизонтальные ряды закрашенных скошенных треугольников. В одном случае на горло грушевидного сосуда нанесена Т-образная фигура (рис. 9: 1). Для биноклевидных сосудов характерна т. н. «лицевая» схема (рис. 8: 6, 7).

Отметим также находку двух обломков стенок сосудов с углублённым орнаментом и технико-технологическими характеристиками, близкими расписной посуде. Их, видимо,

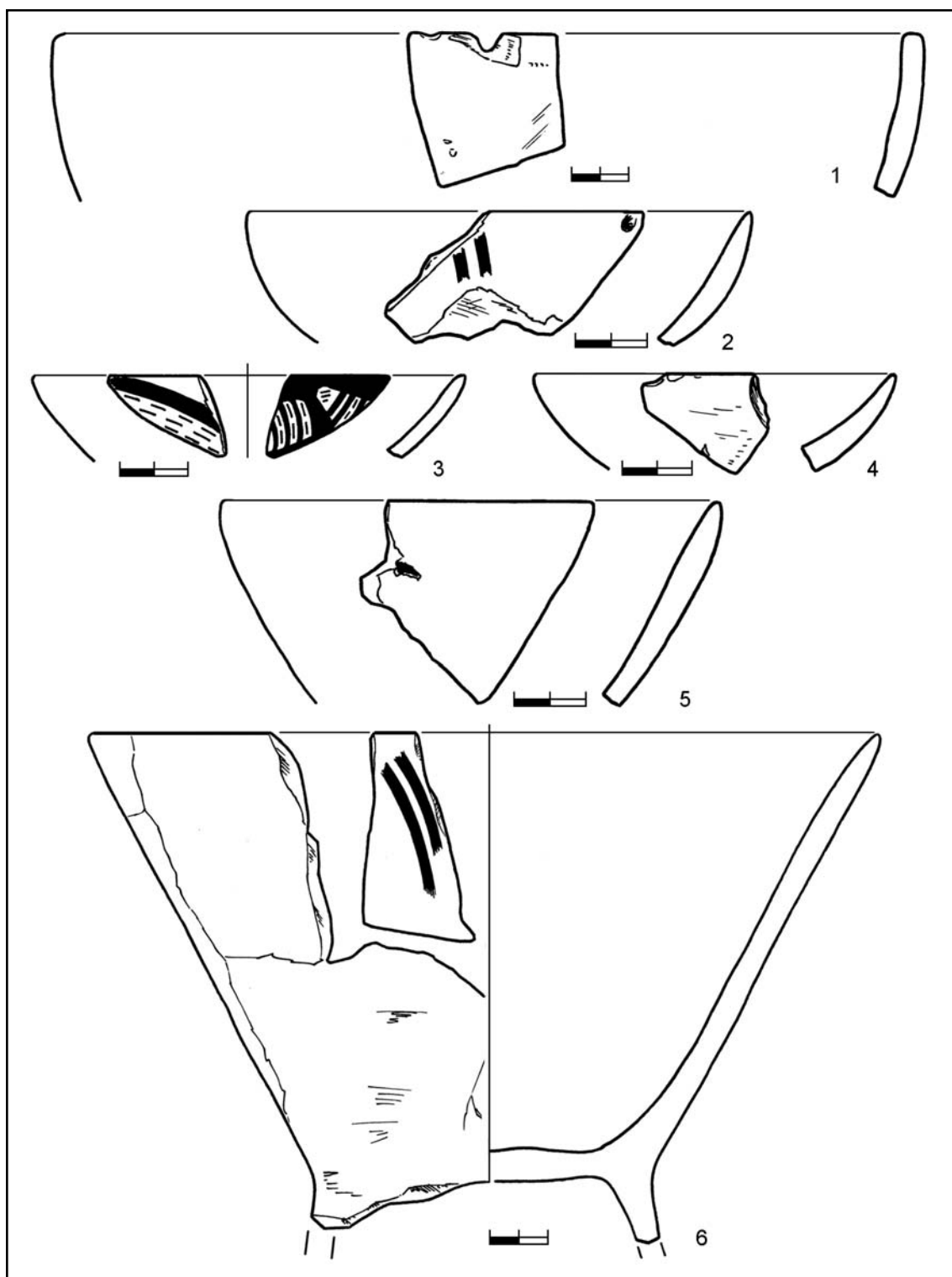


Рис. 7. Русановцы 1. Расписная керамика (рисунки автора).

Fig. 7. Rusanovtsy 1. Painted ceramics (drawings by the author).

нужно рассматривать в рамках I группы как отдельную подгруппу.

II группа (кухонная посуда) составляет от 1,5 до около 10%. Это грубая керамика с большим содержанием отощителя. Для

кухонной посуды из Русановцев 1 более характерна крупнозернистая дресва, а традиционная дроблёная раковина речных моллюсков встречена лишь в двух случаях. Основой керамической массы обычно вы-

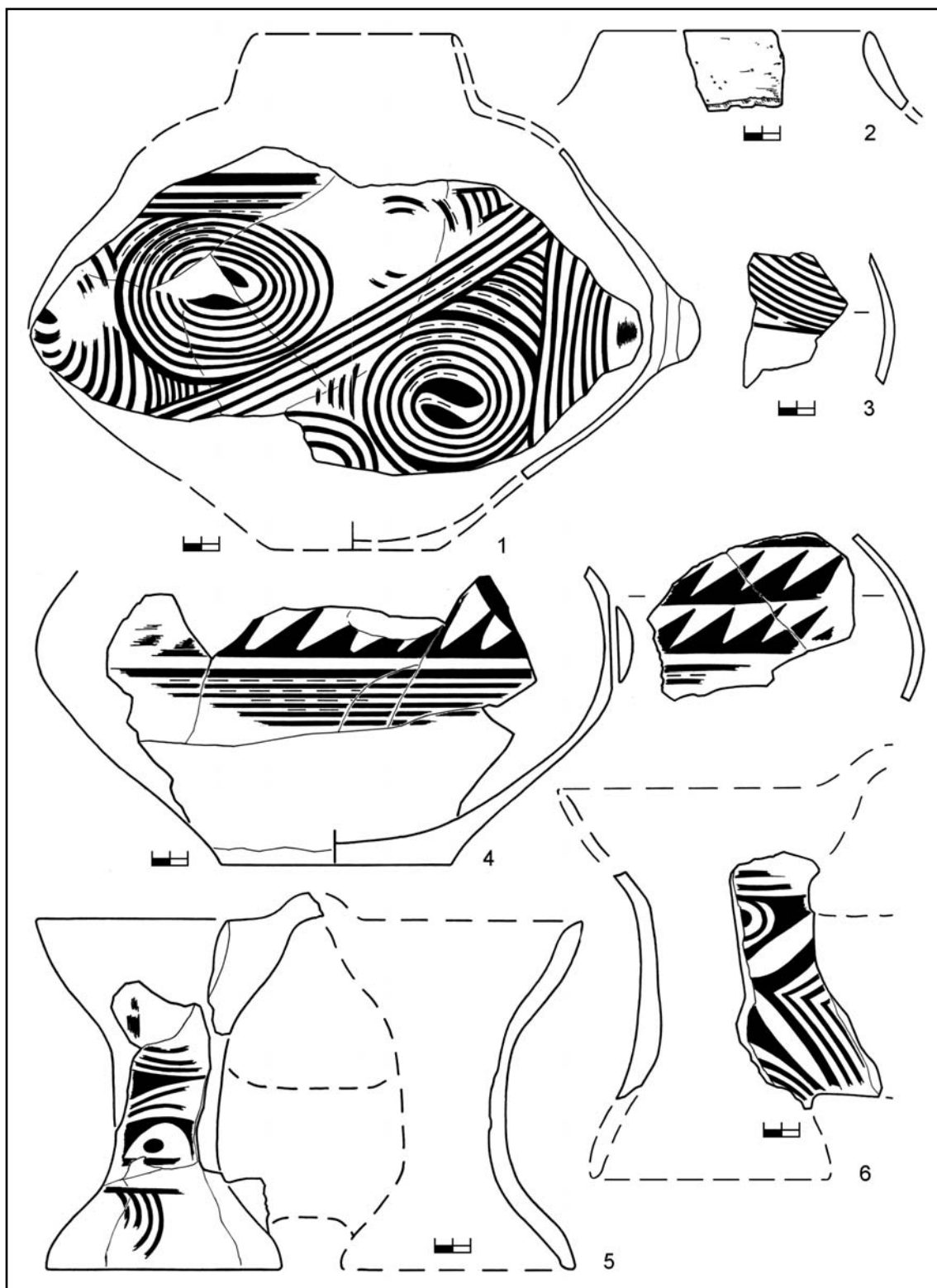


Рис. 8. Русановцы 1. Расписная керамика (рисунки автора).

Fig. 8. Rusanovtsy 1. Painted ceramics (drawings by the author).

ступает ожелезненная глина. Поверхность сосудов, как правило, заглажена и украшена ямками, насечками, парными округлыми уплощёнными выступами над плечика-

ми или выдавленными изнутри «жемчужинами», нанесёнными под краем венчика. Обжиг изделий проходил преимущественно в восстановительном режиме. Форма для

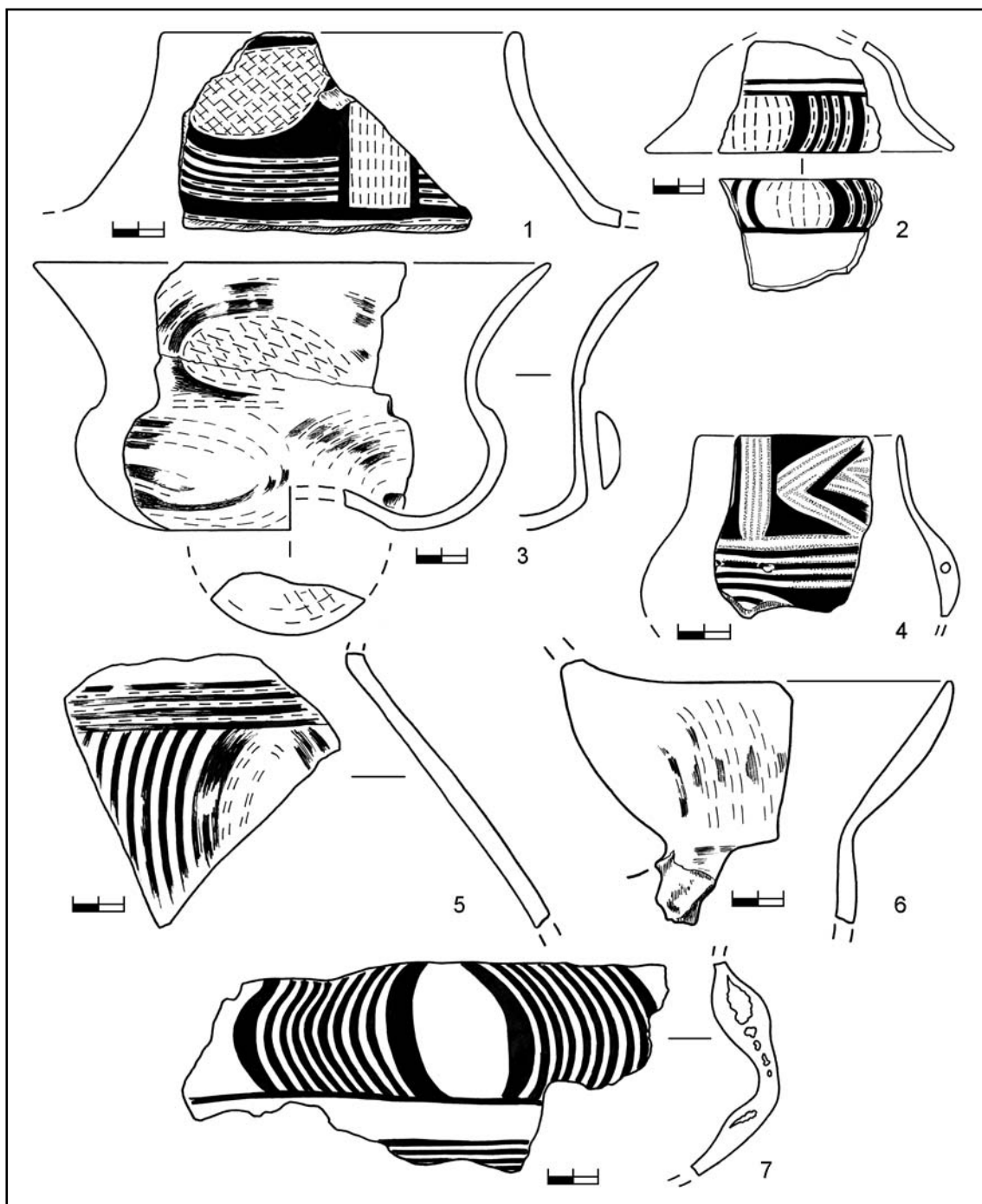


Рис. 9. Русановцы 1. Расписная керамика (рисунки автора).

Fig. 9. Rusanovtsy 1. Painted ceramics (drawings by the author).

этой группы известна только одна — горшки (рис. 11: 1)

III группа (серолощенная посуда) представлена единичными экземплярами, которые составляют не более 1—3% от общего количества керамики. В основе гончарной массы — ожелезненная глина с примесями дресвы, шамота, пылевидного песка с единичными зёрнами кальцита и «кروавика». По фор-

ме можно выделить кратеры и горшки. Декор очень сдержанный — под шейкой нанесён один ряд насечек (рис. 10: 10; 11: 2—4).

Нужно отметить, что среди керамических изделий пока не было найдено ни одного предмета, который можно было бы отнести к пластике.

Коллекция инвентаря из камня обработана Е.В. Пичкуром (2010). Находки проис-

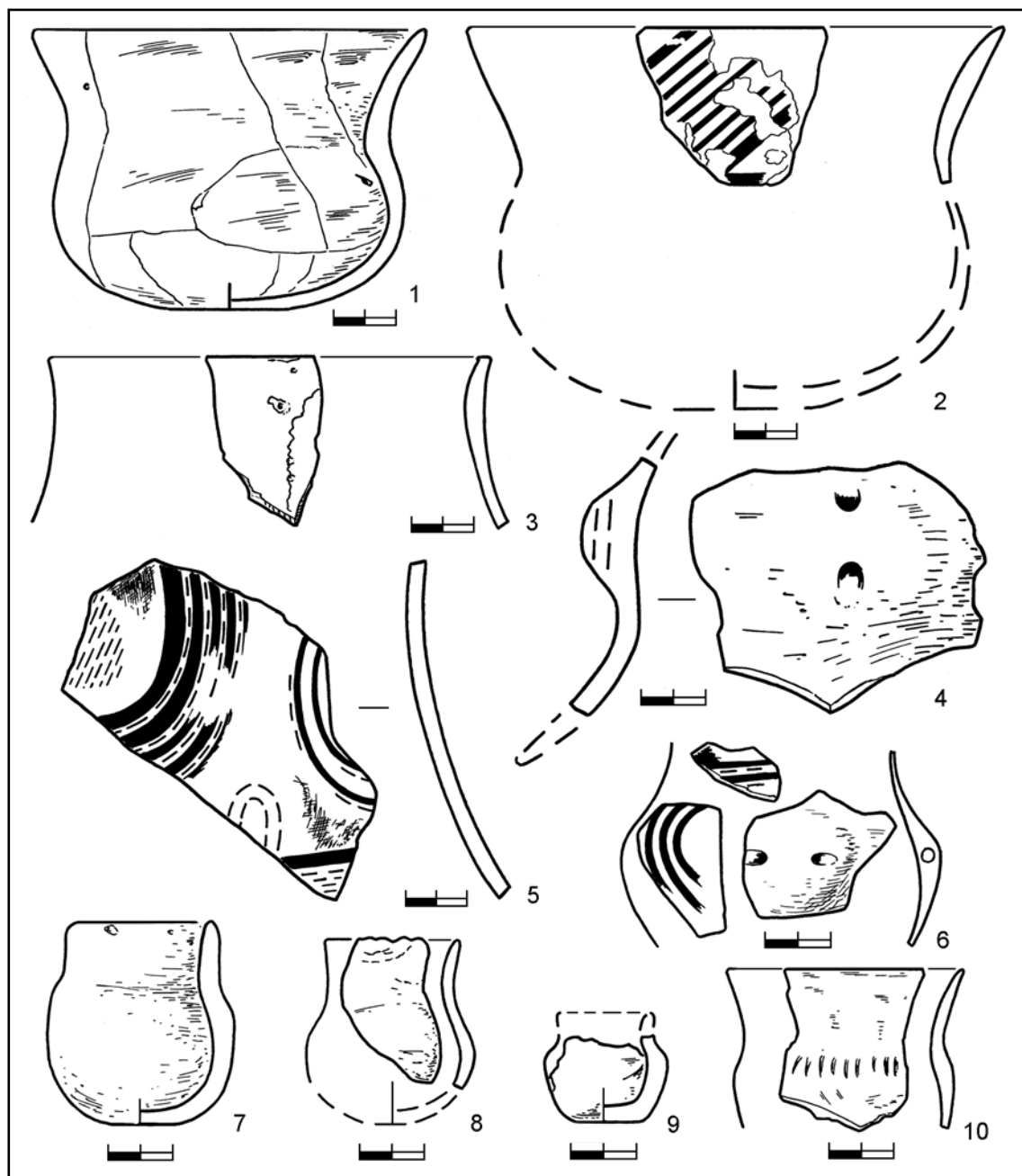


Рис. 10. Русановцы 1. 1—6 — расписная керамика; 7—9 — миниатюрные сосуды; 10 — серолощенная керамика (рисунки автора).

Fig. 10. Rusanovtsy 1. 1—6 — painted ceramics; 7—9 — miniature vessels; 10 — sulfurated ceramics (drawings by the author).

ходят из раскопанных объектов и подъёмного материала. Изделия из некремнёвого сырья представлены сланцевыми топорами-тёслами (рис. 12: 2), шаровидным отбойником из кварцита (рис. 12: 4), шлифовальным камнем из песчаника, отщепом из кварца. Кремнёвые орудия и отходы их производства изготовлены как из привозного «волынського», так и из нескольких разновидностей местного «бугского» сырья. К отходам производства

отнесены отщепы и пластины без следов использования. Орудия представлены ретушированными отщепами и пластинами, скребками, вкладышами серпов, скобелями, долотовидным изделием, наконечником стрелы подтреугольной формы, шлифованным трапециевидным топором, шаровидными отбойниками (рис. 12: 1, 3; 13). По мнению Е. В. Пичкура, целый ряд технологических признаков даёт возможность предполагать, что процесс

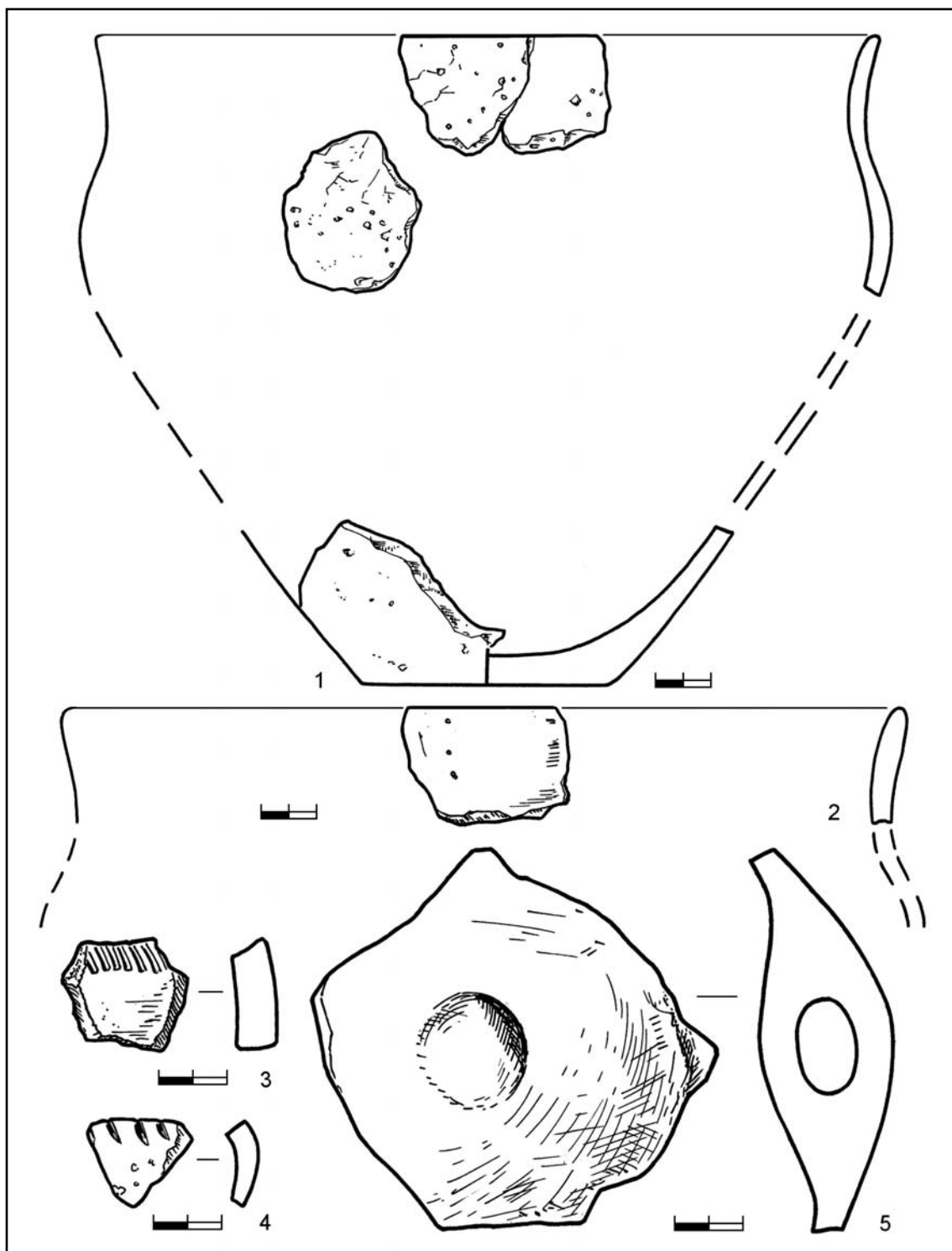


Рис. 11. Русановцы 1. 1 — кухонная керамика; 2—4 — серолощенная керамика; 5 — расписная керамика (рисунки автора).

Fig. 11. Rusanovtsy 1. 1 — kitchen ceramics; 2—4 — sulfurated ceramics; 5 — painted ceramics (drawings by the author).

кремнеобработки проходил непосредственно на поселении.

По имеющимся на сегодня материалам из Русановцев 1 безусловным является их

отнесение к «западной» генетической ветви Кукутень-Триполья, характерным признаком которой является преобладание керамики с росписью («западнотрипольская культура»



Рис. 12. Русановцы 1. Орудия: 1, 3 — кремнь; 2 — сланец; 4 — кварцит (фото Е. В. Пичкура).

Fig. 12. Rusanovtsy 1. Tools: 1, 3 — flint; 2 — slate; 4 — quartzite (photo by E. V. Pichkur).

по С. Н. Рыжову). Набор форм посуды и бихромные, в основном, росписи, в которых ведущую роль играет узор, выполненный темно-коричневой краской, заставляют искать аналогии в комплексах конца этапа VI—VII и этапа VII.

Территориально близки Русановцам залежицкие поселения, ближайшим из которых являются Крутобородинцы I. Аналогия русановскому «пифосу» известна из залежицкого поселения Бучач (Ситник, Ягодинська 2012: 189, 196, рис. 4: 12). Близкими по времени являются, видимо, и материалы из Брынзен IV, среди которых имеем почти идентичную форму «пифоса», а также расписные сосуды с двухъярусными плечиками (Палагута 2016: 291, 292, рис. 43: 7; 44: 5, 6). Многоярусные сосуды известны на поселениях Дрэгэнешть-Валя Унгурянулуй (Палагута 2016: 308, рис. 63: 4), Траян-Дялул Фынтынилор (верхний горизонт) (Nițu, 1984: fig. 15: 2; 19: 2; 20: 1) и других памятниках среднего Триполья.

В то же время, некоторые формы сосудов, такие как, например, миски на кольцевых поддонах, большее распространение имеют на со-

лонченских памятниках (Виноградова 1983: 44, рис. 11: 1; 15: 12; 17: 1).

Традиция окантовки монохромного рисунка белыми тонкими линиями — именно этот стиль наиболее характерен для керамики из Русановцев 1 — идёт из поднестровских памятников залежицкой и солонченской групп и имеет продолжение в среднебугских комплексах типа Ворошиловки. Непосредственно в Верхнем Побужье известно пока что лишь одно поселение с близкими Русановцам материалами — Тершивцы в бассейне Бужка, которое датируется началом этапа VII. Здесь также преобладает керамика с монохромным рисунком, обрамлённым белыми тонкими линиями, и полностью отсутствует углублённый орнамент. Формы сосудов из Русановцев и Тершивцев близки: они приземистые, округлобокие, некоторые имеют кольцевые поддоны (Гусев 1995: 146—148). Ещё одним пунктом с аналогичной керамикой является Меджибож-Пристань, расположенный также на Бужке ближе к его впадению в Южный Буг (Овчинников, Погорілець 2011: 10).

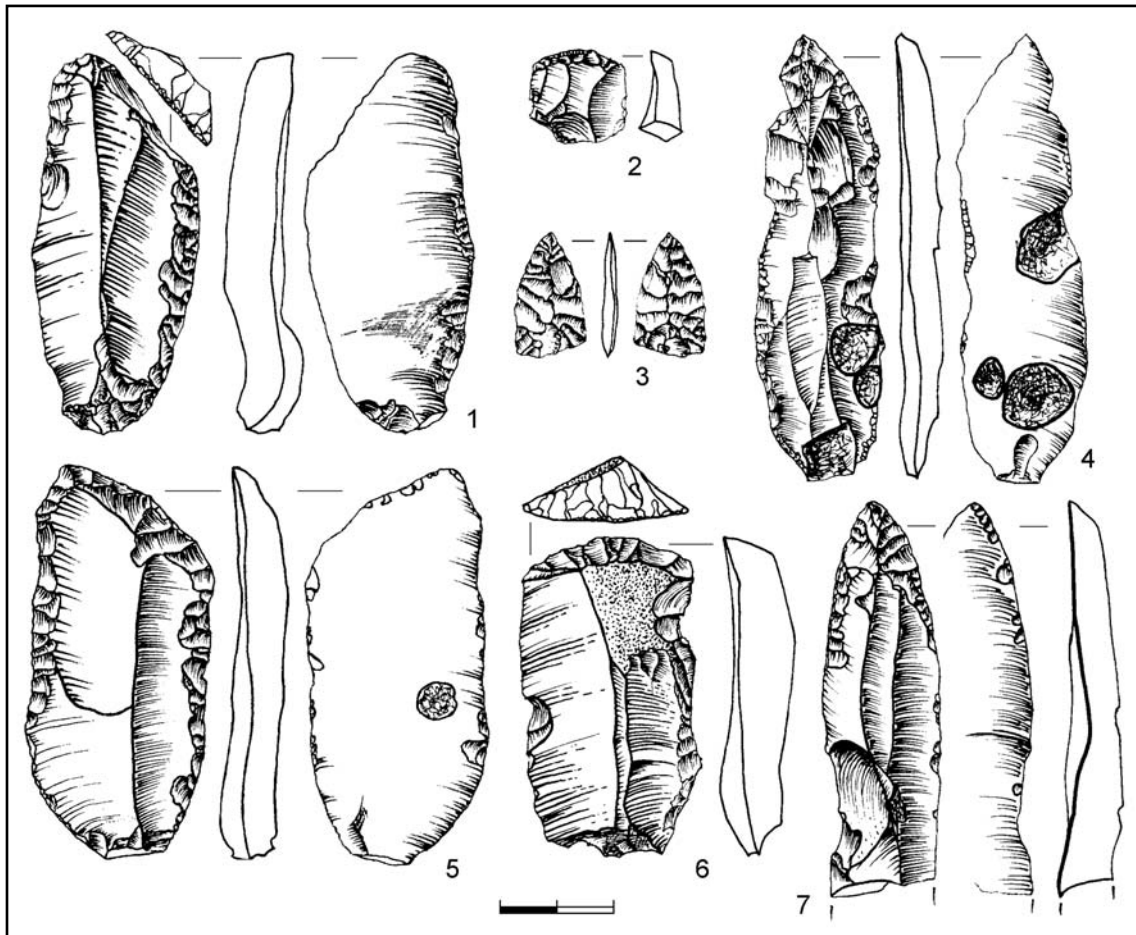


Рис. 13. Русановцы 1. Изделия из кремня: 1, 2, 5, 6 — скребки; 3 — наконечник стрелы; 4, 7 — ретушированные пластины (рисунок и определения Е. В. Пичкура).

Fig. 13. Rusanovtsy 1. Flint artifacts: 1, 2, 5, 6 — scrapers; 3 — arrowhead; 4, 7 — retouched plates (picture and definitions by E. V. Pichkur).

Таким образом, можно датировать поселение Русановцы 1 началом этапа ВІІ и отнести его к памятникам постзалецицкого типа. В дальнейшем с получением большего количества данных можно будет более

уверенно говорить о существовании в Верхнем Побужье отдельной группы поселений, которая имела продолжение в памятниках среднебужского локального варианта Триполья.

Литература

- Виноградова Н. М. 1983. *Племена Днестровско-Прутского междуречья в период расцвета трипольской культуры (периодизация, хронология, локальные варианты)*. Кишинёв: Штиинца.
- Гусев С. О. 1995. *Трипольська культура Середнього Побужжя рубежу IV—III тис. до н. е.* Вінниця: Антекс-УЛТД.
- Демидко С. Ю. 1995. *Отчёт об исследованиях Хмельницкой охранной археологической экспедиции в 1995 году*. НА ИА НАНУ. Фонд эксп., № 1995/89.
- Демидко С. Ю. 2007. *Меджибізький археологічний мікрорегион (звод пам'яток)*. В: Баженов Л. В., Брицька О. М., Баженова С. Е. (ред.). *Літопис Хмельниччини-2007: краєзнавчий збірник*. Хмельницький: ХОКМ, 62—73.
- Овчинников Е. В., Погорілець О. Г. 2011а. *Дослідження Меджибізької трипольської експедиції*. В: Травінський В. С. (відп. ред.). *Археологія та фортифікація Середнього Подністров'я*. Всеукр. наук.-практ. конф. на честь 10-річчя створення відділу старожитностей Кам'янець-Подільського держ. іст. музею-заповід. 36. мат. Кам'янець-Подільський: ПП «Медобори-2006», 6—11.
- Овчинников Е. В., Погорілець О. Г. 2011б. *Дослідження на трипольському поселенні Русанівці у Верхньому Побужжі*. *АДУ 2010 р.*, 251—252.
- Овчинников Е. В., Погорілець О. Г., Панікарський А. В. 2012. *Дослідження Меджибізької трипольської експедиції*. *АДУ 2011 р.*, 455—457.
- Овчинников Е. В., Шиянова Г. В. 2012. «Піфос» із трипольського поселення Русанівці 1: від вияв-

- лення до експонування. В: Погорілець О.Г. та ін. (ред.). *Стародавній Меджибіж в історико-культурній спадщині України*. Ч. 1. Меджибіж; Хмельницький: ПП Мельник А.А., 131—136.
- Овчинников Е.В., Погорілець О.Г., Пічкур Є.В. 2013. Дослідження Меджибізької трипільської експедиції. *АДУ 2011 р.*, 353—354.
- Палагута І.В. 2016. *Трипольська культура в началі розвитку періода (В І): Относительная хронологія і локальні варіанти пам'яток*. Київ: Видавець Олег Філюк.
- Пічкур Є.В. 2010. Додаток 1. Кам'яний інвентар з поселення Русанівці 1. В: Овчинников Е.В., Погорілець О.Г. *Звіт про дослідження на трипільських поселеннях в околицях Меджибожа 2010 року*. НА ІА НАНУ. Фонд експ., №2010/78, 13—18.
- Пясецький В.К. 2007. Каталог древних поселень, стоянок і местонахождень. Хмельницька область. В: Баженов Л.В., Брицька О.М., Баженова С.Е. (ред.). *Літопис Хмельниччини-2007: краєзнавчий збірник*. Хмельницький: ХОКМ, 101—110.
- Ситник О.С., Ягодинська М.О. 2012. Охоронні розкопки трипільського та слов'янського поселень в Бучачі. В: Отрошенко В.В. і др. (ред.). *Земледельці і скотіводы Древней Европы. Проблемы, новые открытия, гипотезы*. Київ: ІА НАНУ; Санкт-Петербург: ИИМК РАН, 187—201.
- Ягодзінський М.Й. 1971. *Звіт про археологічні розвідки в межах Хмельницької обл., проведених протягом 1958—1971 рр.* НА ІА НАНУ. Фонд експ., №1971/52.
- Nițu A. 1984. *Formarea și clasificarea grupelor de stil AB și B ale ceramicii pictate Cucuteni-Tripolie*. Iași: Editura Academiei Republicii Socialiste România.
- Ovchinnikov E. V. 2013. Vasele de provizii în clasificarea ceramicii Cucuteni-Tripolie. În: *Probleme actuale ale arheologiei, etnologiei și studiului artelor* V. Chișinău: Profesional Service, 29.

References

- Vinogradova, N.M. 1983. *Plemena Dnestrovsko-Prutskogo mezhdurech'ia v period rastsвета tripol'skoi kul'tury (periodizatsiia, khronologiiia, lokal'nye varianty)* (The Tribes in the Dniester-Prut Region at the Rise of the Tripolyan Culture: Periodisation, Chronology, Local Variants). Kishinev: "Știința" Publ. (in Russian).
- Hushev, S.O. 1995. *Trypil's'ka kul'tura Seredn'oho Pobuzhzhya rubezhu IV—III tys. do n.e. (Tripolyan Culture of the Middle Bug Region on the Turn of IV—III Millennia BC)*. Vinnytsya: "Anteks-ULTD" Publ. (in Ukrainian).
- Demidko, S. Yu. 1995. *Otchet ob issledovaniakh Khmel'nitskoi okhrannoï arheologicheskoi ekspeditsii v 1995 godu* (Report on Studies of the Khmelnytsky Rescue Archaeological Expedition in 1995). Scientific Archive of the Institute for Archaeology of the National Academy of Sciences of Ukraine. Fund of Expeditions, no. 1995/89 (in Russian).
- Demydko, S. Yu. 2007. In Bazhenov, L.V., Bryts'ka, O.M., Bazhenova, S.E. (eds.). *Litopys Khmel'nychyny-2007: krayeznavchyy zbirnyk* (Khmelnytsky Chronicle for 2007: Collected Papers of Local Studies). Khmelnytskyi: Khmelnytskyi Regional Museum of Local Studies, 62—73 (in Ukrainian).
- Ovchinnikov, E. V., Pohorilets, O. H. 2011. In Travins'kyj, V. S. (ed.). *Arheolohiya ta fortyfikatsiya Seredn'oho Podnistrov'ya* (Archaeology and Fortification in the Middle Dniester Basin). Kam'yanets'-Podil's'kyj: "Medobory-2006" Publ., 6—11 (in Ukrainian).
- Ovchinnikov, E. V., Pohorilets, O. H. 2011. In *Arheologichni doslidzhennya v Ukraïni 2010 r.* (Archaeological Investigations in Ukraine in 2010), 251—252 (in Ukrainian).
- Ovchinnikov, E. V., Pohorilets, O. H., Panikars'kyj, A. V. 2012. In *Arheologichni doslidzhennya v Ukraïni 2011 r.* (Archaeological Investigations in Ukraine), 455—457 (in Ukrainian).
- Ovchinnikov, E. V., Shyyanova, H. V. 2012. In Pohorilets, O. H., et al. (eds.). *Starodavnij Medzhybizh v istoriko-kul'turnij spadshchyni Ukraïny* (Ancient Medzhybizh Town in the Historical and Cultural Heritage of Ukraine) 1. Medzhybizh; Khmelnytskyi: "PP Mel'nyk A.A." Publ., 131—136 (in Ukrainian).
- Ovchinnikov, E. V., Pohorilets, O. H., Pichkur, Ye. V. 2013. In *Arheologichni doslidzhennya v Ukraïni 2011 r.* (Archaeological Investigations in Ukraine in 2011), 353—354 (in Ukrainian).
- Palaguta, I. V. 2016. *Tripol'skaia kul'tura v nachale razvitoġo perioda (B I): Otnositel'naia khronologiiia i lokal'nye varianty pamiatnikov* (The Tripolia Culture in the Early Middle Period (B1): Relative Chronology and Local Variants of Sites). Kiev: "Oleg Filyuk" Publ. (in Russian).
- Pichkur, Ye. V. 2010. In Ovchinnikov, E. V., Pohorilets, O. H. *Zvit pro doslidzhennya na trypil's'kykh poselennyakh v okolytsyakh Medzhybozha 2010 roku* (Report on Studies on Tripil-lia Sites near the Medzhybizh Town in 2010). Scientific Archive of the Institute for Archaeology of the National Academy of Sciences of Ukraine. Fund of Expeditions, no. 2010/78, 13—18. (in Ukrainian).
- Piasetskii, V. K. 2007. In Bazhenov, L. V., Bryts'ka, O. M., Bazhenova, S. E. (eds.). *Litopys Khmel'nychyny-2007: krayeznavchyy zbirnyk* (Khmelnytsky Chronicle for 2007: Collected Papers of Local Studies). Khmelnytskyi: Khmelnytskyi Regional Museum of Local Studies, 101—110 (in Russian).
- Sytnyk, O. S., Yahodyn's'ka, M. O. 2012. In Otroshchenko, V. V., et al. (eds.). *Zemledel'tsy i skotovody Drevnei Evropy. Problemy. Novye otkrytiia, gipotezy* (The Farmers and Stock-breeders of Ancient Europe. Problems. Recent Discoveries. Hypotheses). Kiev: Institute of Archaeology, National Academy of Sciences of Ukraine; Saint Petersburg: Institute for the History of Material Culture, Russian Academy of Sciences, 187—201 (in Ukrainian).
- Yahodzins'kyj, M. J. 1971. *Zvit pro arheolohichni rozvidky v mezhakh Khmel'nyts'koi obl., provedenykh protyhom 1958—1971 rr.* (Report on Archaeological Surveys on the Territory of the Khmelnytskyi Oblast in 1958—1971). Scientific Archive of the Institute for Archaeology of the National Academy of Sciences of Ukraine. Fund of Expeditions, no. 1971/52 (in Ukrainian).
- Nițu, A. 1984. *Formarea și clasificarea grupelor de stil AB și B ale ceramicii pictate Cucuteni-Tripolie*. Iași: Editura Academiei Republicii Socialiste România.
- Ovchinnikov, E. V. 2013. Vasele de provizii în clasificarea ceramicii Cucuteni-Tripolie. În: *Probleme actuale ale arheologiei, etnologiei și studiului artelor* V. Chișinău: Profesional Service, 29.

Статья поступила в сборник 22 июля 2017 г.

Eduard Ovchinnikov (Kiev, Ukraine). Candidate of Historical Sciences. Institute of Archeology of the National Academy of Sciences of Ukraine¹.

Овчинников Эдуард Викторович (Київ, Україна). Кандидат історических наук. Інститут археології Національної Академії наук України.

E-mail: ed.ovchin@gmail.com

Address: ¹ Geroev Stalingrada Ave., 12, Kiev, 04210, Ukraine.

Список сокращений

АА	— Археологический альманах. Донецк.
АВ	— Археологические вести. Санкт-Петербург.
АВУ	— Археологічні відкриття в Україні. Київ.
АГПУ	— Армавирский государственный педагогический университет. Армавир.
АДУ	— Археологія і давня історія України. Київ.
АДУ	— Археологічні дослідження в Україні. Київ.
АИППЗ	— Археология и история Пскова и Псковской земли. Москва; Псков; Санкт-Петербург.
АИУ	— Археологические исследования на Украине. Киев.
АКМ	— Азовский краеведческий музей. Азов.
АЛЛУ	— Археологічний літопис Лівобережної України. Полтава.
АМА	— Античный мир и археология. Саратов.
АН РТ	— Академия наук Республики Татарстан. Казань.
АН СССР	— Академия наук СССР. Москва.
АН УРСР	— Академия наук Української РСР. Київ.
АП УРСР	— Археологічні пам'ятки Української РСР. Київ.
АПП	— Археологические памятники Приднестровья. Тирасполь.
АСГЭ	— Археологический сборник Государственного Эрмитажа. Ленинград/Санкт-Петербург.
АЭАЕ	— Археология, этнография и антропология Евразии. Новосибирск.
БашГПУ	— Башкирский государственный педагогический университет им. М. Акмуллы. Уфа.
Бе-СА	— Българското е-писание за археология. София.
БИ	— Боспорские исследования. Симферополь; Керчь.
БРЭ	— Большая Российская энциклопедия. Москва.
ВААЭ	— Вестник археологии, антропологии и этнографии. Тюмень.
ВАШ	— Высшая антропологическая школа. Кишинев.
ВГПИ	— Воронежский государственный педагогический институт. Воронеж.
ВГУ	— Воронежский государственный университет. Воронеж.
ВГУ	— Витебский государственный университет. Витебск.
ВДИ	— Вестник древней истории. Москва.
ВолГУ	— Волгоградский государственный университет. Волгоград.
ГАЗ	— Гістарычна-археалагічны зборнік. Мінск.
ГАНИИЯЛ	— Горно-Алтайский научно-исследовательский институт языка и литературы. Горно-Алтайск.
ГИКМ	— Государственный историко-краеведческий музей. Кишинев.
ГИМ	— Государственный исторический музей. Москва.
ГИПЛ	— Государственное издательство политической литературы. Москва.
ГМЗ	— Государственный музей-заповедник.
ГЭ	— Государственный Эрмитаж. Ленинград/Санкт-Петербург.
ДАЗ	— Донецький археологічний збірник. Донецьк.
ДАС	— Донецкий археологический сборник. Донецк.
ДБ	— Древности Боспора. Москва.
ДГУ	— Днепропетровский государственный университет. Днепропетровск.
ДонГТУ	— Донбасский государственный технический университет. Алчевск.
ДонНУ	— Донецкий национальный университет. Донецк.
ДСПК	— Древности Северного Причерноморья и Крыма. Запорожье.
ЕГУ	— Елецкий государственный университет им. И. А. Бунина. Елец.
ЖМНП	— Журнал Министерства народного просвещения. Санкт-Петербург.
ЗГУ	— Запорожский государственный университет. Запорожье.
ЗОРСА	— Записки отделения русской и славянской археологии. Санкт-Петербург.
ЗРАО	— Записки Русского археологического общества. Санкт-Петербург.
ИА НАНУ	— Институт археологии Национальной Академии наук Украины. Киев.
ІА НАНУ	— Інститут археології Національної Академії наук України. Київ.
ІА РАН	— Институт археологии Российской Академии наук. Москва.
ІАА	— Историко-археологический альманах. Армавир; Краснодар; Москва.
ІАИ / І(Б)АИ	— Известия на (Българския) археологически институт. София.
ІАК РАН	— Институт археологии Крыма Российской Академии наук. Симферополь.
ІАП	— Исследования по археологии Поднепровья. Днепропетровск.
ІАЭТ СО РАН	— Институт археологии и этнографии Сибирского отделения Российской Академии наук. Новосибирск.

ИВ РАН	— Институт востоковедения Российской Академии наук. Москва.
ИГАИМК	— Известия Государственной академии истории материальной культуры. Ленинград.
ИИ АН РТ	— Институт истории им. Ш. Марджани Академии наук Республики Татарстан. Казань.
ИИМК РАН	— Институт истории материальной культуры Российской Академии наук. Санкт-Петербург.
ИПОС СО РАН	— Институт проблем освоения Севера Сибирского отделения Российской Академии наук. Тюмень.
КГГИ	— Крымский государственный гуманитарный институт. Ялта.
КГОМА	— Курский государственный областной музей археологии. Курск.
КСИА	— Краткие сообщения Института археологии Российской Академии наук. Москва.
КСИА АН УССР	— Краткие сообщения Института археологии Академии наук Украинской ССР. Киев.
КСИИМК	— Краткие сообщения Института истории материальной культуры. Ленинград / Санкт-Петербург.
КСОГАМ	— Краткие сообщения Одесского государственного археологического музея. Одесса.
КубГУ	— Кубанский государственный университет. Краснодар.
КФ ИА НАНУ	— Крымский филиал Института археологии Национальной академии наук Украины. Симферополь.
КФУ	— Крымский федеральный университет им. В. И. Вернадского. Симферополь.
ЛГПИ	— Липецкий государственный педагогический институт. Липецк.
ЛГПУ	— Липецкий государственный педагогический университет. Липецк.
ЛГУ	— Ленинградский государственный университет. Ленинград.
МАИАСК	— Материалы по археологии и истории античного и средневекового Крыма. Севастополь; Тюмень; Нижневартовск.
МАИЭТ	— Материалы по археологии и этнографии Таврии. Симферополь.
МАР	— Материалы по археологии России. Санкт-Петербург.
МАСП	— Материалы по археологии Северного Причерноморья. Одесса.
МГУ	— Московский государственный университет им. М. В. Ломоносова. Москва.
МДАСУ	— Матеріали та дослідження з археології Східної України. Луганськ.
МИА	— Материалы и исследования по археологии СССР. Москва; Ленинград.
МИАК	— Материалы и исследования по археологии Кубани. Краснодар.
МИАР	— Материалы и исследования по археологии России. Москва.
НА ИА НАНУ	— Научный архив Института археологии Национальной Академии наук Украины. Киев.
НАВ	— Нижневолжский археологический вестник. Волгоград.
НАНУ	— Национальная Академия наук Украины. Киев.
НВГУ	— Нижневартовский государственный университет. Нижневартовск.
НГОМЗ	— Новгородский государственный объединённый музей-заповедник. Великий Новгород.
НГУ	— Новосибирский государственный университет. Новосибирск.
НМИДК	— Новочеркасский музей истории донского казачества. Новочеркасск.
НМЦА ЮФУ	— Научно-методический центр археологии Южного федерального университета. Ростов-на-Дону.
НовГУ	— Новгородский государственный университет. Великий Новгород.
НЭ	— Нумизматика и эпиграфика. Москва.
ОАМ НАНУ	— Одесский археологический музей Национальной Академии наук Украины. Одесса.
ОГПУ	— Оренбургский государственный педагогический университет. Оренбург.
ОНУ	— Одесский национальный университет. Одесса.
ПГУ	— Приднестровский государственный университет им. Т. Г. Шевченко. Тирасполь.
ПСРЛ	— Полное собрание русских летописей.
РА	— Российская археология. Москва.
РАЕ	— Российский археологический ежегодник. Санкт-Петербург.
РАЕН	— Российская академия естественных наук. Москва.
РАН	— Российская Академия наук. Москва.
РАНИОН	— Российская ассоциация научно-исследовательских институтов общественных наук.
РГПУ	— Ростовский государственный педагогический университет. Ростов-на-Дону.
РСМ	— Раннеславянский мир. Москва.
СА	— Советская археология. Москва.
САИ	— Свод археологических источников. Москва; Ленинград.
САИР	— Свод археологических источников России. Москва.
СамГУ	— Самарский государственный университет. Самара.
СГПИ	— Саратовский государственный педагогический институт. Саратов.
СГУ	— Саратовский государственный университет. Саратов.
СНУ	— Східноукраїнський національний університет ім. В. Даля. Луганськ.
СНЦ РАН	— Самарский научный центр Российской Академии наук. Самара.
СОИМК	— Самарский объединённый историко-краеведческий музей им. П. В. Алабина. Самара.
СППІК	— Старожитності Північного Причорномор'я і Криму. Запоріжжя.
ССПІК	— Старожитності Степового Причорномор'я і Криму. Запоріжжя.
СтавГУ	— Ставропольский государственный университет. Ставрополь.
ТГОМ	— Тверской государственный объединённый музей. Тверь.
ТГУ	— Тамбовский государственный университет им. Г. Р. Державина. Тамбов.
ТГЭ	— Труды Государственного Эрмитажа. Ленинград/Санкт-Петербург.

ТГИМ	— Труды Государственного исторического музея. Москва.
ТСАРАНИОН	— Труды секции археологии Российской ассоциации научных институтов общественных наук. Ленинград.
УрГУ	— Уральский государственный университет. Свердловск/Екатеринбург.
УТОПІК	— Українське Товариство охорони пам'яток історії та культури. Київ.
ФАЭ	— Фастовская археологическая экспедиция.
ФДКМ	— Фастівський державний краєзнавчий музей. Фастів.
ХГУ	— Харьковский государственный университет им. А.М. Горького. Харьков.
ХГУ	— Херсонский государственный университет. Херсон.
ХНИИЯЛИ	— Хакасский научно-исследовательский институт языка, литературы и истории. Абакан.
ХОКМ	— Хмельницький обласний краєзнавчий музей. Хмельницький.
ХС	— Херсонесский сборник. Севастополь.
ЧелГУ	— Челябинский государственный университет. Челябинск.
ЮНЦ РАН	— Южный научный центр Российской Академии наук. Ростов-на-Дону.
ЮФУ	— Южный федеральный университет. Ростов-на-Дону.
АЕ	— Archaeologiai Értesítő. Budapest.
AJN	— American Journal of Numismatics. New York.
AK	— Archäologische Korrespondenzblatt. Mainz.
AM	— Arheologia Moldovei. Iași.
AP	— Archeologia Polski. Warszawa.
AV ČR	— Akademie Věd České Republiky. Praha.
BCH	— Bulletin de correspondance hellénique. Paris.
BPS	— Baltic-Pontic Studies. Poznań.
BSS	— Black Sea Studies. Aarhus.
CA	— Cercetări arheologice. București.
FA	— Folia Archaeologica. Budapest.
IPC AŞM	— Institutul Patrimoniului Cultural al Academiei de Ştiinţe a Moldovei. Chişinău.
JAS	— Journal of Archaeological Science. New York.
MA	— Memoria Antiquitatis. Piatra-Neamţ.
MCA	— Materiale şi cercetări arheologice. Bucureşti.
MSROA	— Materiały i Sprawozdania Rzeszowskiego Ośrodka Archeologicznego. Rzeszów.
PAU	— Polska Akademia Umiejętności. Kraków.
PBF	— Prähistorische Bronzefunde. Stuttgart.
PZ	— Prähistorische Zeitschrift. Berlin.
RA	— Revista arheologică. Chişinău.
SCIV(A)	— Studii şi cercetări de istorie veche (şi arheologie). Bucureşti.
USM	— Universitatea de Stat din Moldova. Chişinău.
ZRC SAZU	— Znanstvenoraziskovalni center Slovenske akademije znanosti in umetnosti. Ljubljana.