

МЕЖДУ ЛИМЕСОМ И ПОДНЕБЕСНОЙ: ЦЕНТРЫ ВЛАСТИ И ПРОИЗВОДСТВА

80 лет со дня рождения М.Б. Шукину

Становление «кочевых» государств Северного Китая

Римский импорт в Тире

Стеклоделие за римским лимесом

Мода в варварских обществах

Размышления о первых стременах.

О происхождении кочевников Устюрта

Археологи Петрограда в годы Революции и Гражданской войны

«Марфовский клад» 1925 г.

Ответственный редактор — Олег В. Шаров

E-ISSN: 1857-3533

Stratum plus. Nr. 4.
Archaeology and Cultural Anthropology

Between Limes and the Celestial Empire: centers of power and production

Mark B. Shchukin's 80th Birthday Anniversary
Evolution of 'Nomadic' States in Northern China
Roman Import in Tyras
Glass Making Beyond the Roman Limes
Fashion in Barbarian Societies
Considerations about the First Stirrups
On the Origins of Ustyurt Nomads

Editor-in-Charge — Oleg V. Sharov

Saint Petersburg. Kishinev. Odessa. Bucharest.
2017

Stratum plus. Nr. 4.
Arheologie și antropologie culturală

Între Limes și Imperiul Celest: centrele de putere și producție

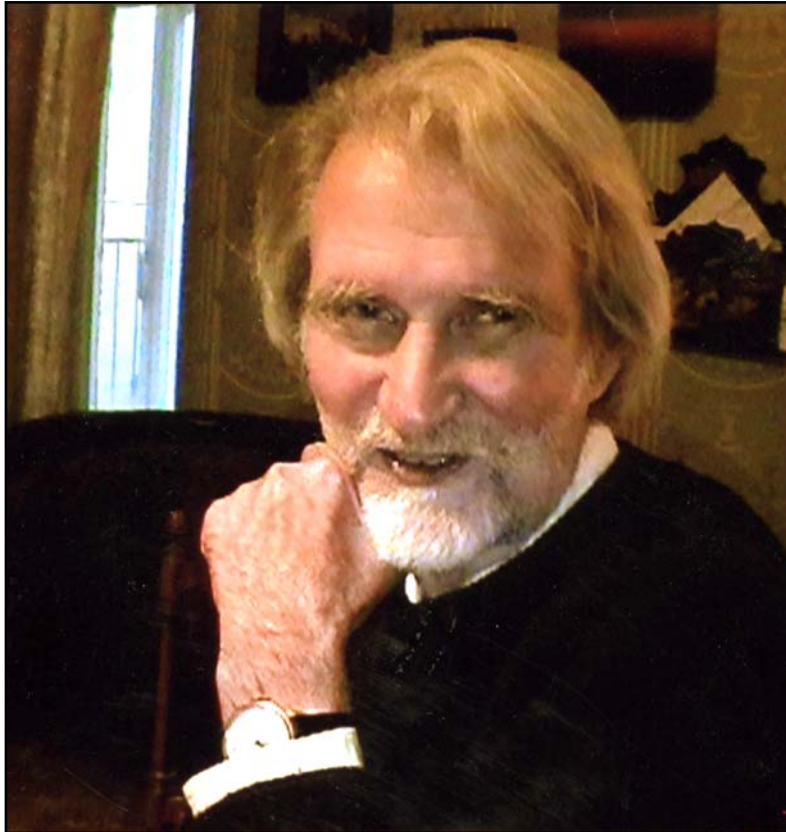
Mark Shchukin la 80 de ani
Formarea statelor „nomade” ale Chinei de Nord
Importul roman în Tyras
Sticlăritul după limesul roman
Moda în societățile barbare
Meditații asupra primelor scări de șa
Despre proveniența nomazilor din Ustyurt

Redactor responsabil — Oleg V. Sharov

Sankt Petersburg. Chișinău. Odesa. București.
2017

*80 лет со дня рождения
члена редколлегии журнала «Stratum plus»*
Марка Борисовича Щукина

*Решением Сената университета «Высшая антропологическая школа» и редакции журнала
«Stratum plus» от 2007 г. имя Марка Борисовича Щукина в память о его выдающихся заслугах
навсегда вписано в состав редколлегии этого издания*



*80th anniversary of **Mark B. Shchukin**,
member of Stratum plus editorial board*
*Aniversarea de 80 de ani a lui **Mark B. Shchukin**,
membru al colegiului redacțional revistei „Stratum plus”*

СОДЕРЖАНИЕ

AD MEMORIAM

- О. В. Шаров (Санкт-Петербург, Россия). 80 лет М. Б. Щукину:
10 лет спустя... . 17

ТРАНСФЕРТ ИДЕЙ И ТЕХНОЛОГИЙ

- В. В. Анисимов (Москва, Россия). О способах распространения моды
в варварских обществах: социальные элиты, ремесленники
и мобильность (на примере кельтов эпохи латена) 25
- А. В. Дедюлькин (Ростов-на-Дону, Россия), Н. Ф. Шевченко (Краснодар,
Россия). Доспех из погребения рубежа эр могильника Мезмай-1.
Кольчуги на Северо-Западном Кавказе 47
- Т. Н. Смекалова (Санкт-Петербург, Россия), Ф. Н. Лисецкий, Ж. А. Буряк
(Белгород, Россия). Изучение позднескифского поселенческого
и агрохозяйственного комплекса Борут-Хане в Предгорном Крыму
естественнонаучными методами 57
- Д. П. Шульга (Новосибирск, Россия). Основные тенденции становления
«кочевых» государств Северного Китая в V в. до н. э. — III в. н. э. 81
- П. В. Шувалов (Санкт-Петербург, Россия). Скрутка, строп, лестница,
ступень, кольцо. Размышления о первых стременах 89

ПРОИЗВОДСТВО И ОБМЕН
В АНТИЧНОМ И ВАРВАРСКОМ МИРАХ

- М. М. Чореф (Нижневартовск, Россия). Новая античная свинцовая печать
из Херсонеса Таврического 99
- М. С. Касенов (Атырау, Казахстан), М. К. Сейткалиев (Алматы, Казахстан).
Случайная находка ручки палеры типа «Millingen» в Северном
Прикаспии 115
- О. К. Савельев (Одесса, Украина). Римский импорт I в. н. э. в Тире и
некоторые вопросы римско-варварских контактов в Северо-Западном
Причерноморье 119
- И. Н. Храпунов (Симферополь, Крым). Еще один германский след
в Крыму 135
- О. С. Румянцева (Москва, Россия). Стеклоделие за лимесом: новые данные
об организации производства и хронологии мастерской в Комарове . 141
- И. А. Сапрыкина, А. В. Мастыкова (Москва, Россия). Золотые изделия
из «княжеского» погребения с поселения Мухино-2 гуннского
времени на Верхнем Дону: редкие техники изготовления? 165

- Р. П. Смирнов (Севастополь, Крым). Плинфа с индиктными клеймами и актуальные проблемы археологии позднеантичного Херсонеса. . . . 181**

РИМ И ВАРВАРЫ: ЦЕНТРЫ ВЛАСТИ И ПРОИЗВОДСТВА

- Н. Ю. Лимберис, И. И. Марченко (Краснодар, Россия). Погребения с фибулами из грунтового могильника меотского городища Спорное. 201**
- Т. И. Слободян (Киев, Украина). Погребальные памятники раннеримского времени Прикарпатья: хронология и время функционирования . . . 215**
- И. В. Бруяко, А. Н. Дзиговский (Одесса, Украина), Р. Мадыда-Легутко (Краков, Польша). Studia Baltica et Pontica (Сармато-германский комплекс на городище Картал в низовьях Дуная) 233**
- А. С. Чуркин, И. И. Шкрибляк (Симферополь, Крым). Новые позднеантичные некрополи в Центральном Крыму. 265**
- Р. Д. Голдина (Ижевск, Россия). Тарасовский могильник на Средней Каме и проблемы миграций в Волго-Камье (III—V вв.) 295**
- В. Н. Ягодин (†), Е. П. Китов (Москва, Россия), В. В. Ягодин (Нукус, Узбекистан). Типология погребальных комплексов могильника Казыбаба I во II—IV вв. н. э. (к вопросу о происхождении кочевников юго-восточного чинка Устюрта) 357**

ИЗ ИСТОРИИ НАУКИ

- И. Л. Тихонов (Санкт-Петербург, Россия). Археологи Петрограда в годы Революции и Гражданской войны 383**
- Е. Г. Застрожная, О. В. Шаров (Санкт-Петербург, Россия). «Марфовский клад» 1925 г. (публикация архивных материалов) 395**
- Список сокращений. 411**
- Авторам *Stratum plus* 415**

C O N T E N T S

AD MEMORIAM

- O. V. Sharov** (*Saint Petersburg, Russian Federation*). **M. B. Shchukin's 80th Birthday Anniversary: 10 Years After...** 17

TRANSFER OF IDEAS AND TECHNOLOGIES

- V. V. Anisimov** (*Moscow, Russian Federation*). **On the Methods of Fashion Distribution in Barbaric Societies: the Social Elite, Craftsmen and Mobility (as illustrated by La Tène Celts)** 25
- A. V. Dedyulkin** (*Rostov-on-Don, Russian Federation*), **N. F. Shevchenko** (*Krasnodar, Russian Federation*). **Body Armour from the Burial of the Early 1st Century AD in the Mezmay Necropolis. Chain Mail Armour on the North-Western Caucasus.** 47
- T. N. Smekalova** (*Saint Petersburg, Russian Federation*), **F. N. Lisetskii**, **Zh. A. Buryak** (*Belgorod, Russian Federation*). **Study of the Late Scythian Settlement and Agricultural-Residential Complex of Borut-Khane in the Piedmont Crimea by Natural Science Methods** 57
- D. P. Shulga** (*Novosibirsk, Russian Federation*). **Main Development Tendencies of North China "Nomadic" States in 5th Century BC — 3rd Century AD.** . . 81
- P. V. Shuvalov** (*Saint Petersburg, Russian Federation*). **The Twist, the Strop, the Ladder, the Step, the Ring. Reflections on the First Stirrups** 89

**PRODUCTION AND EXCHANGE
IN ANCIENT AND BARBARIAN WORLD**

- M. M. Choref** (*Nizhnevartovsk, Russian Federation*). **Newly Found Ancient Lead Seal of Tauric Chersonesos** 99
- M. S. Kasenov** (*Atyrau, Kazakhstan*), **M. K. Seitkaliev** (*Almaty, Kazakhstan*). **Random Archaeological Finding of "Millingen" Type Patera Handle in Northern Caspian Region** 115
- O. K. Savelyev** (*Odessa, Ukraine*). **Roman Import of the 1st Century AD in Tyras and Some Matters of Roman-Barbarian Contacts in the North-Western Black Sea Region.** 119
- I. N. Khrapunov** (*Simferopol, Crimea*). **Another Germanic "Footprint" in the Crimea** 135
- O. S. Rumyantseva** (*Moscow, Russian Federation*). **Glass Working beyond the Limes: New Data on the Manufacturing Organization and the Chronology of the Komarov Workshop.** 141
- I. A. Saprykina**, **A. V. Mastykova** (*Moscow, Russian Federation*). **Gold Items from the Mukhino-2 "Princely" Burial Ground of the Hunnic Period in the Upper Don: rare manufacturing techniques?** 165

R. P. Smirnov (<i>Sevastopol, Crimea</i>). Brickstamps with the Indiction Date and Current Issues of the Archaeology of Late Antiquity in Tauric Chersonesos.	181
---	------------

ROME AND BARBARIANS: CENTERS OF POWER AND PRODUCTION

N. Yu. Limberis, I. I. Marchenko (<i>Krasnodar, Russian Federation</i>). Graves with Fibulae from the Burial Ground of the Maeotian Settlement Spornoye	201
T. I. Slobodyan (<i>Kiev, Ukraine</i>). Early Roman Time Funerary Sites in the Subcarpathian Region: Chronology and Period of Existence	215
I. V. Bruyako, A. N. Dzigovskiy (<i>Odessa, Ukraine</i>), R. Madyda-Legutko (<i>Kraków, Poland</i>). Studia Baltica et Pontica (Sarmatian-Germanic complex at the Kartal Hillfort on the Lower Danube)	233
A. S. Churkin, I. I. Shkribliak (<i>Simferopol, Crimea</i>). New Necropolises in the Central Crimea in Late Antiquity Period	265
R. D. Goldina (<i>Izhevsk, Russian Federation</i>). Tarasovo Burial Ground on the Middle Kama and Issues of the Volga-Kama Migrations (3rd—5th cent.)	295
V. N. Yagodin (†), E. P. Kitov (<i>Moscow, Russian Federation</i>), V. V. Yagodin (<i>Nukus, Uzbekistan</i>). The Typology of Funerary Complexes of the Kazybaba I Cemetery in 2nd — 4th Centuries AD (on the origins of the nomads of the Ustyurt south-east edges)	357

FROM THE HISTORY OF SCIENCE

I. L. Tikhonov (<i>Saint Petersburg, Russian Federation</i>). Petrograd's Archaeologists during the Revolution and the Civil War	383
E. G. Zastrozhnova, O. V. Sharov (<i>Saint Petersburg, Russian Federation</i>). The Marfovka Hoard of 1925 (publication of archival materials)	395
List of Abbreviations	411
Submissions	415

Е. Г. Застрожнова, О. В. Шаров

«Марфовский клад» 1925 г. (публикация архивных материалов)

Keywords: Kerch, Crimea, Marfovka, treasure hoard, polychrome, diadem, pendants, earrings, Hunnic time

Cuvinte cheie: Kerchi, Crimeea, Marfovka, tezaur, policromie, diademă, pandantiv, colier, epoca hunică

Ключевые слова: Керчь, Крым, Марфовка, клад, полихромия, диадема, кулоны, колты, гуннская эпоха

E. G. Zastrozhnova, O. V. Sharov

The Marfovka Hoard of 1925 (publication of archival materials)

The burial near the village of Marfovka in the Eastern Crimea, discovered in December 1925, is widely known in the national science as the famous "Marfovka hoard". Information about this discovery can be found in a review study by Yu. Yu. Marti, prepared for the centenary of the Kerch Archaeological Museum. Some gold items from this burial were also published. The gold diadem, pendants and earrings from the Marfovka burial were studied and included in the periodization of the polychrome decorations of the Hunnic time by I. P. Zasetzkaya in her articles. Some grave goods from the Marfovka burial were analysed in several articles by A. K. Ambrose. However, despite the relative degree of knowledge of this burial offered by I. P. Zasetzkaya, the whole complex of archival materials has not been fully published. In the archives, referenced by almost all researchers, together with a detailed report on the excavations by Yu. Yu. Marti there are also pictures and plans that have never been published before. In the archives of photo documents of the Institute for the History of Material Culture there are photos of the gold objects only a few of which are found in the research literature that is dedicated to Marfovka hoard. Publication of these documents together with the analysis of archaeological materials from the burials will allow us to reinterpret this burial complex.

E. G. Zastrozhnova, O. V. Sharov

„Tezaurul de la Marfovka” din a. 1925 (publicarea materialelor de arhivă)

Mormântul de lângă s. Marfovka în Crimeea de Est, descoperit în decembrie 1925 este pe larg cunoscut în știința națională ca renumitul „Tezaur de la Marfovka”. Informații despre descoperirea și componența tezaurului se conțin în studiul de sinteză al lui Yu. Yu. Marti, cu ocazia jubileului de o sută de ani a Muzeului de Arheologie din Kerchi. Tot acolo au fost publicate unele obiecte de aur din acest mormânt. Diadema, pandantivul și colierele de aur din mormântul de la Marfovka au fost studiate și incluse în periodizarea podoabelor policrome din epoca hunică în lucrările lui I. P. Zasetzkaya. Analiza unor obiecte a inventarului funerar din Marfovka se conține într-un șir de articole semnate de A. K. Ambrose. Cu toate acestea, în pofida studierii la nivel a acestui mormânt, în primul rând, de către I. P. Zasetzkaya, întregul set al materialelor de arhivă așa și nu a fost publicat. În dosarul de arhivă, la care fac trimitere practic toți cercetătorii, împreună cu raportul detaliat despre săpăturile lui Yu. Yu. Marti, se păstrează de asemenea fotografii și planuri, care nici odată încă nu au fost publicate anterior. În arhiva foto a IICM AȘR se păstrează fotografiile obiectelor de aur, dintre care doar unități pot fi întâlnite în literatura de cercetare, dedicată tezaurului de la Marfovka. Publicarea acestor documente, împreună cu analiza materialelor arheologice din mormânt, va permite percepem pe nou acest complex funerar.

Е. Г. Застрожнова, О. В. Шаров

«Марфовский клад» 1925 г. (публикация архивных материалов)

Погребение у с. Марфовки в восточном Крыму, открытое в декабре 1925 г., широко известно в отечественной науке как знаменитый «Марфовский клад». Сведения о находке и составе клада содержатся в обзорном исследовании Ю. Ю. Марти, приуроченном к столетнему юбилею Керченского археологического музея. Там же были опубликованы некоторые золотые вещи из этого погребения. Золотые диадема, кулоны и колты из марфовского погребения были изучены и включены в периодизацию полихромных украшений гуннского времени в работах И. П. Засецкой. Ана-

The study was conducted under the grant project supported by the President of the Russian Federation, MK-867.2017.6 "History of archaeological study of the Crimea in the 1920s—1930s" and of the Russian Foundation for Humanities Project no. 15-31-10162 "Unknown pages of the archaeology of the Crimea: from the Neanderthals to the Genoese (by unpublished materials from scientific archives)" ■ Cercetarea este efectuată cu susținerea financiară a grantului Președintelui Federației Ruse MK-867.2017.6 „Istoria de studii arheologice din Crimeea în anii 1920—1930” și a proiectului Fondului umanitar științific din Rusia nr. 15-31-10162 „Pagini necunoscute ale arheologiei Crimeei: de la neandertali și până la genovezi (în baza materialelor nepublicate ale Arhivelor științifice)” ■ Исследование проведено при финансовой поддержке гранта Президента Российской Федерации МК-867.2017.6 «История археологического изучения Крыма в 1920—1930-е гг.» и проекта Российского гуманитарного научного фонда №15-31-10162 «Неизвестные страницы археологии Крыма: от неандертальцев до генуэзцев (по неопубликованным материалам научных архивов)».

© Stratum plus. Археология и культурная антропология.

© Е. Г. Застрожнова, О. В. Шаров, 2017.

лиз некоторых предметов из марфовского погребального инвентаря содержится в ряде статей А. К. Амброза. Однако, несмотря на относительную степень изученности этого захоронения, прежде всего, И. П. Засецкой, весь комплекс архивных материалов так и не был опубликован. В архивном деле, на которое ссылаются практически все исследователи, вместе с подробным отчетом о раскопках Ю. Ю. Марти хранятся также фотографии и планы, которые никогда ранее не были опубликованы. В фотоархиве ИИМК РАН хранятся фотографии золотых предметов, лишь единицы из которых встречаются в исследовательской литературе, посвященной Марфовскому кладу. Публикация этих документов, совместно с анализом археологических материалов из погребения, позволит по-новому осмыслить этот погребальный комплекс.

Погребение, открытое в декабре 1925 г., широко известно в отечественной науке как знаменитый «Марфовский клад». Сведения о находке и составе клада содержатся в обзорном исследовании Ю. Ю. Марти, приуроченном к столетнему юбилею Керченского археологического музея (Марти 1926). Там же были опубликованы некоторые золотые вещи из этого погребения (рис. 1). Золотые диадема, кулоны и колты из марфовского погребения были изучены и включены в периодизацию полихромных украшений гуннского времени в работах И. П. Засецкой (Засецкая 1968; 1975; 1978; 1982; 1986; 1994). Анализ некоторых предметов из марфовского погребального инвентаря содержится в ряде статей А. К. Амброза (Амброз 1971; 1981). Однако, несмотря на относительную степень изученности этого захоронения, прежде всего И. П. Засецкой, весь комплекс архивных материалов так и не был опубликован. В архивном деле (РО НА ИИМК РАН. Ф. 2. Оп. 1-1927. Д. 170), на которое ссылаются практически все исследователи, вместе с подробным отчетом о раскопках Ю. Ю. Марти хранятся также фотографии и планы, которые никогда ранее не были опубликованы. В фотоархиве ИИМК РАН хранятся фотографии золотых предметов, лишь единицы из которых встречаются в исследовательской литературе, посвященной марфовскому кладу (ФО НА ИИМК РАН. Q 838. 68—72). Публикация этих документов, совместно с анализом археологических материалов из погребения, позволит по-новому осмыслить этот погребальный комплекс. Особую актуальность подобное исследование приобретает в той связи, что все предметы из Марфовского клада были утеряны в ходе эвакуации их в Армавир. В архиве Керченского историко-археологического музея хранится дело, содержащее информацию об эвакуации древностей в 1941 г. (Архив ВККИЗ. Оп. 2. Д. 141). Золотые предметы из марфовского погребения в составе: «большой пряжки с гранатами в виде двух треугольников, наушных подвесок, двух небольших пряжек, 26 пластинок, золотой розетки и венца» были упакованы в ящик №6 чемодана №15. В конце сентября 1941 г. Комиссией Керченского горкома в присутствии Ю. Ю. Марти чемодан был запечатан и эвакуирован вместе с дру-

гими экспонатами и архивными документами в г. Армавир. 7 октября, при получении, он был вскрыт, все вещи были сверены с описью, затем опять запечатаны (Архив ВККИЗ. Оп. 2. Д. 141. Л. 41). Вплоть до июля 1942 г. он хранился в Армавирском исполкоме горсовета, затем, при приближении немцев к городу, заведующей секретной частью городского исполкома А. М. Авдейкиной чемодан был доставлен в станицу Спокойное, где был сдан в филиал Госбанка. В акте Армавирского исполкома от 16 июля 1943 г., адресованного Керченскому музею уведомляется о том, «что все здания, в которых находилось имущество музея, сожжены, опись и акты уничтожены. Дальнейшая судьба чемодана неизвестна» (Архив ВККИЗ. Оп. 2. Д. 141. Л. 40). Конечно, существуют многочисленные версии судьбы «Золотого чемодана», но их так много, и большинство из них выглядят настолько фантастическими по уровню приводимых аргументов и фактов, особенно публикуемые в интернете¹, что этому сюжету должна быть посвящена отдельная работа (см. также: Федосеев 2002; Быковская 2004).

Вернемся в послереволюционные годы, чтобы понять те условия, в которых работали керченские археологи в 1920-х гг. (рис. 2). Революционные события 1917—1918 гг. и последовавшая за ними Гражданская война самым тяжелейшим образом отразились на научной деятельности Керченского археологического музея. Финансирование музея прекратилось, почтовое сообщение между Симферополем и Петроградом было прервано начиная с 1917 г. и до завершения Гражданской войны. В Керчи в 1919 г. пост директора Музея занимал Константин Эдуардович Гриневич². Несмотря на все тяго-

¹ URL: <https://ostmetal.info/zoloto-bosporskogo-carstva-vermulus-v-krym/>; <http://www.vokrugsveta.ru/vs/article/2501/>; <https://www.youtube.com/watch?v=KF5KGfcufXI>; <http://raspberry.usdblog.com/biznes/boo-1235.php>.

² Гриневич Константин Эдуардович (1891—1970) — историк античности, археолог, историк искусства, музеевед. Член-сотрудник РАО (1916), приват-доцент Петроградского и Харьковского университетов (1918), профессор (1926), д. и. н. (1944). С 1914 г. участвовал в раскопках античных памятников Боспорского царства и Ольвии. Из-за Гражданской войны не смог

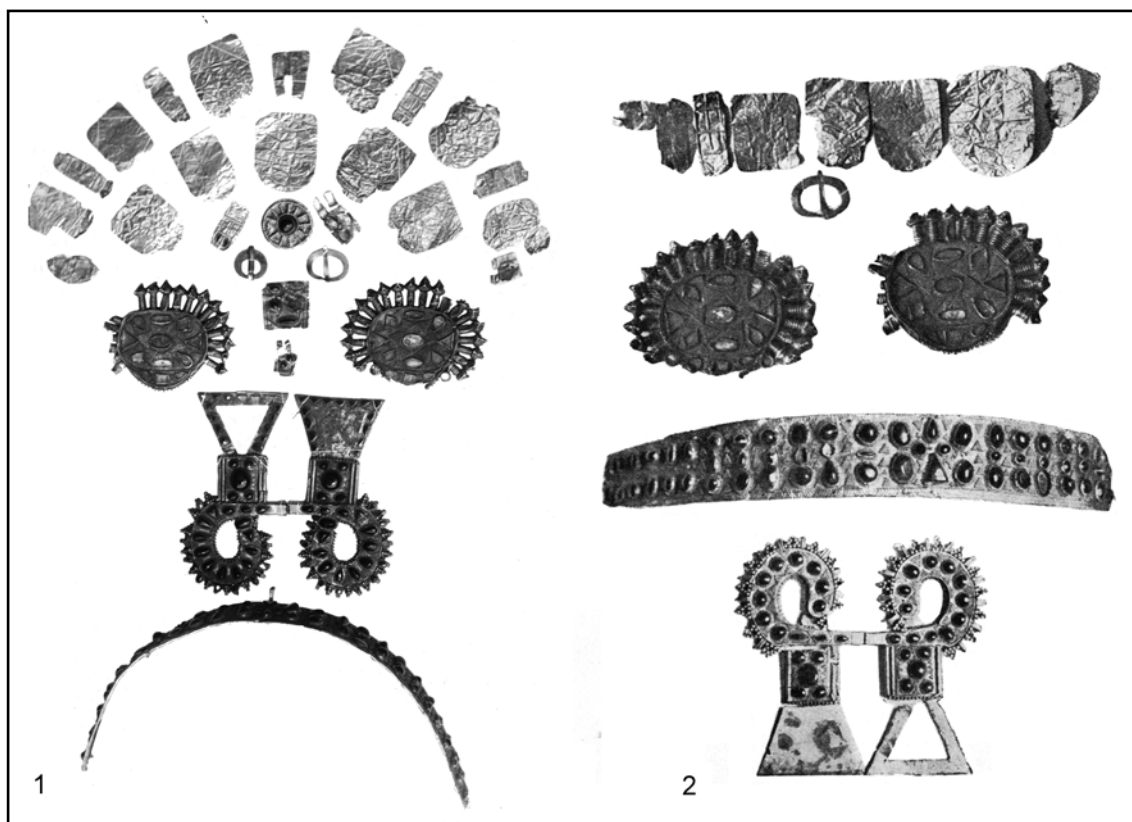


Рис. 1. Марфовский клад. 1 — фото (РО НА ИИМК РАН. Ф.2. Оп.1-1927. Д.170. Л.14а. Опубл.: Марти 1926; Засецкая 1968: 46 (опубл. частично); Засецкая 1994: табл. 24); 2 — фото с другого ракурса (РО НА ИИМК РАН. Ф.2. Оп.1-1927. Д.170. Л.15).

Fig. 1. Marfovka hoard. 1 — photo (Hand-Written Archive of the Institute for the History of Material Culture, Russian Academy of Sciences. Fund 2. Inv. 1-1927, dossier 170, sheet 14a. Publ.: Марти 1926; Засецкая 1968: 46 (publ. in part); Zasetzkaya 1994: табл. 24); 2 — photo from the other hand (Hand-Written Archive of the IHMC RAS. Fund 2. Inv. 1-1927, dossier 170, sheet 15).

ты того времени, в декабре 1919 г. в печать вышел составленный им «Краткий археологический спутник по Керченскому музею древностей» (Андросов 2001: 143). В ноябре 1920 г. Красная армия взяла Крым, архивных документов за этот год не сохранилось, но не оставляет сомнений то, что погромы, расправы и отсутствие элементарного продовольственного снабжения поставили музей на грань

жизни и смерти. В 1921 г. Ю.Ю. Марти³ был назначен директором Керченского музея и старался всеми силами возобновить научно-исследовательскую работу музея. Однако в тех условиях это было далеко не просто. Летом 1922 г. Ю.Ю. Марти обратился лично с письмом в ГАИМК, в котором просил у ленинградских коллег срочной помощи: «если не будет оказана самая широкая материальная помощь сотрудникам музея, то гибель

вернуться в Петроград и был приглашен на должность директора Керченского музея (1919—1921 гг.). С 1920-х гг. проводит самостоятельные археологические раскопки на территории Керченского и Таманского полуостровов. Директор Херсонесского музея (1924—1927), на протяжении 1925—1930 гг. проводил исследования Херсонеса и памятников Гераклеяского полуострова. В 1927 г. переехал в Москву, с 1928 г. — действительный член РАНИОН. В 1932 г. репрессирован и сослан в Томск. Заведующий кафедрой древней истории Томского университета (1940—1948). В 1948 г. уволен в рамках борьбы с космополитизмом, переехал в г. Нальчик. Профессор Кабардинского пединститута (1948—1953). В 1953 г. переехал по состоянию здоровья в г. Харьков. Профессор, заведующий кафедрой древней истории и археологии Харьковского университета (1953—1970). См.: Кадеев 1992; Тункина 2008.

³ Марти Юлий Оскар Матвей Юльевич (1874—1959) — археолог, музеевед. Учитель латинского языка в Александровской гимназии в Керчи (1897—1919), заведующий Мелек-Чесменским курганом Одесского общества изучения древностей (с 1904), директор (1921—1939), заместитель директора по научной работе (1939—1941) Керченского музея. В период войны был эвакуирован из Керчи с «золотым чемоданом» в Краснодар, где следы ценностей затерялись. В 1942—1945 гг. работал преподавателем немецкого языка в Благовещенской средней школе Кабардино-Балкарской АССР (1942—1945). Заведующий античным отделом Херсонесского музея (1946—1947). По возвращении в Керчь работал в должности научного сотрудника и главного хранителя Керченского музея (1947—1951). См.: Федосеев 2001; Тункина 2008.



Рис. 2. Вид на гору Митридат с часовней Стемповского и Золотым курганом с пристани. (ФО НА ИИМК РАН. Q. 308.23). Публикуется впервые.

Fig. 2. The view of the Mithridate Mount with chapel of Stempkovsky and Gold Mound from the jetty. (Photo Unit of the Scientific Archive of the IHMC RAS. Q. 308.23). First publication.



Рис. 3. Вид на деревню Марфовку (РО НА ИИМК РАН. Ф.2. Оп. 1-1927. Д. 170. Л. 12). Публикуется впервые.

Fig. 3. The view of the village of Marfovka (Hand-Written Archive of the IHMC RAS. Fund 2. Inv. 1-1927, dossier 170. L.12). First publication.

всего археологического дела в Керчи неизбежна. Если люди вымрут, я никого на их место не найду... Во избежание, прошу ходатайствовать о выдаче полного числа паёв и аккуратной выплате жалования» (Виноградов 2012: 341). Примечательно, что, ввиду отсутствия денежных средств, за работу с рабочими музей расплачивался мукой, отпущенной Продовольственным комитетом по предложению Исполкома Керчи (Федосеев 2002: 159). В таких непростых условиях осуществлялась археологическая работа Керченского музея.

В начале 1926 г. Ю. Ю. Марти получил сведения об открытии 26 декабря 1925 г. кре-

стьянином С. Нешевым в кургане над хутором Бикеч у деревни Марфовки (рис. 3) могилы с драгоценными вещами «готского стиля» (РО НА ИИМК РАН. Ф.2. Оп. 1-1927. Д. 170. Л. 3). 23 января 1926 г. из этого погребения С. Нешевым были доставлены в Музей следующие вещи: золотой венец из тонкой золотой пластины, укрепленной на бронзовом каркасе, усеянной сердоликовыми камнями по 2 и 3 в ряд (всего камней — 61) (рис. 4), свободное пространство между камнями было заполнено зернью в форме треугольников, посреди венца камни были расположены крестом; восемь тонких золотых пласти-

№4. 2017



Рис. 4. Золотой венец. Фото. ФО НА ИИМК РАН. Q. 838.68a. Публ. впервые.

Fig. 4. The gold diadem. Photo. Photo Unit of the Scientific Archive of the IHMC RAS. Q. 838.68a. Publ. at first.

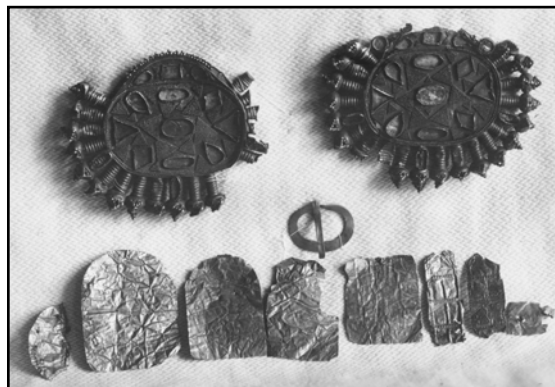


Рис. 5. Золотые колты и прямоугольные пластинки (бляшки) (ФО НА ИИМК РАН. Q. 838-71a).

Fig. 5. The golden earring and rectangular plates (Photo Unit of the Scientific Archive of the IHMC RAS. Q. 838-71a).

нок разнообразной формы и величины и две золотые подвески овальной формы с гнездами от выпавших камней, с 20 лучами, сильно поврежденными «от неумелой раскопки» (рис. 5) (РО НА ИИМК РАН. Ф. 2. Оп. 1-1927. Д. 170. Л. 3 об.).

По словам С. Нешева, сама гробница была сложена из каменных плит и сверху покрыта одной из них, погребенный был ориентирован головой на запад (отдельно отмечается отсутствие деформации черепа), венец был найден у изголовья вместе с разбитой стеклянной глубокой чашей с выпуклым орнаментом (рис. 6) и круглым бронзовым зеркалом, которое разбилось и в музей доставлено не было. У ног умершего находилась маленькая пряжка. Местонахождение колтов С. Нешев указать не мог, так как они были выброшены с землей при раскапывании погребения и оказались найденными лишь после просеивания земли в насыпи кургана.

Затем, на протяжении нескольких месяцев, самим Нешевым и еще тремя крестьянами, участвовавшими вместе с ним в просеивании земли из могилы с кладом, в музей сдавались различные предметы. 18 февраля 1926 г. С. Нешевым были доставлены в Керченский музей: круглая золотая бляшка с сердоликом



Рис. 6. Стеклянный сосуд (чаша) с каплевидным орнаментом (РО НА ИИМК РАН. Ф. 2. Оп. 1-1927. Д. 170. Л. 64. Оpubл.: Засецкая 1968: 47).

Fig. 6. The glass vessel (bowl) with teardrop ornament (Hand-Written Archive of the IHMC RAS. Fund 2. Inv. 1-1927, dossier 170, sheet 64. Publ.: Засецкая 1968: 47).

посередине, прямоугольная золотая пластинка с двумя маленькими сердоликами и обломок золотой пластины с тремя гнездами от выпавших камней. 19 февраля крестьянином И. Л. Израилевским была сдана в музей тонкая золотая пластинка из этой же гробницы, а 28 февраля Ф. А. Пшеничным были доставлены в музей золотая массивная пряжка, шесть тонких золотых пластинок с тиснением в виде квадратов и две части тонкой золотой пряжки, соединенные вместе, украшенные двумя камнями (рис. 7). 5 марта 1926 г. И. Г. Волочугой доставил из той же гробницы золотую пластинку с тремя сердоликами и двумя пустыми гнездами и небольшую прямоугольную пластинку с вырезом.

Опасаясь за дальнейшее расхищение вещей, в мае Ю. Ю. Марти осуществил поездку в д. Марфовку, после которой С. Нешев доставил в Музей еще одну крупную вещь из этого же погребения, «не вполне ясного назначения» (рис. 8). И. П. Засецкая определяет ее как золотой кулон, орнаментированный семнадцатью вставками камня в напаянных гнездах, треугольниками и пирамидами из зерни и трапециевидной пластинкой со вставками по краям (Засецкая 1968: 40). Как отмечал Ю. Ю. Марти: «можно предположить, что Нешев хотел утаить последнюю вещь, но потом под влиянием бесед со мной и надсмотрщиком сдал ее в Музей в надежде получить большое вознаграждение» (РО НА ИИМК РАН. Ф. 2. Оп. 1-1927. Д. 170. Л. 4 об.).

Помимо открытой гробницы с кладом, по свидетельству самого С. Нешева, к северу от нее оказался еще склеп, который был разорен и ограблен. Из плит, покрывавших склеп,

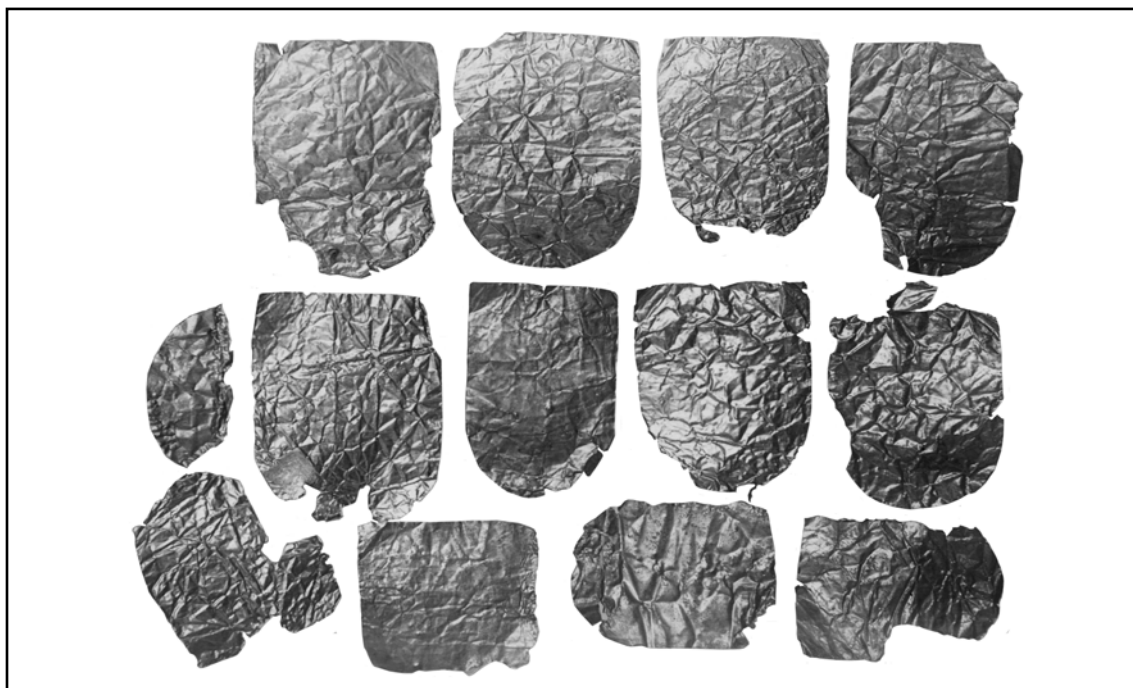


Рис. 7. Прямоугольные золотые пластинки (бляшки) (ФО НА ИИМК РАН. Q. 838-72а). Публикуется впервые.

Fig. 7. Rectangular gold plate (plaque) (Photo Unit of the Scientific Archive of the IHMC RAS. Q. 838-72A). First publication.

одной плиты, располагавшейся над изголовьем, не было на месте, на восточной плите стояла лепная сероглиняная миска, которая была тоже сдана в Керченский археологический музей.

Ю.Ю. Марти сообщил о таком выдающемся открытии в Музейный отдел Главнауки и ГАИМК, обращая внимание на то, что «слухи о такой находке взволновали местное насе-

ление, из-за чего поднялась волна кладоискательства» (РО НА ИИМК РАН. Ф.2. Оп. 1-1926. Д. 185. Л. 2). Он отправил в Главнауку прошение о выдаче открытого листа и 300 рублей на оплату труда пяти рабочих. ГАИМК также поддержала просьбу Ю.Ю. Марти, отправив, в свою очередь, ходатайство в Главнауку за подписью А.С. Жебелева (РО НА ИИМК РАН. Ф.2. Оп. 1-1926. Д. 185. Л. 3). 13 июля

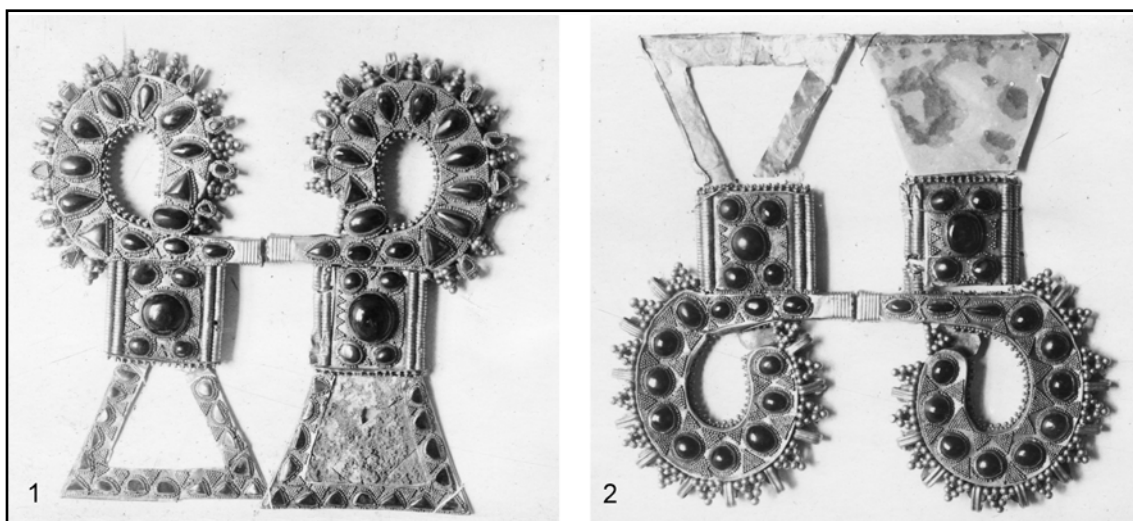


Рис. 8. Золотые кулоны. 1 — лицевая сторона; 2 — обратная сторона (ФО НА ИИМК РАН. Q 838.69а; Q.838.70а. Опубл.: Засецкая 1968: 45).

Fig. 8. Gold pendants. 1 — face; 2 — reverse side (Photo Unit of the Scientific Archive of the IHMC RAS. Q 838.69a; Q. 838.70a. Publ.: Засецкая 1968: 45).



Рис. 9. Схематический план Аккосова вала. Чертеж (РО НА ИИМК РАН. Ф.2. Оп.1-1927. Д.170. Л.63). Публикуется впервые.

Fig. 9. Schematic plan of the Akkosov rampart. Plan (Hand-Written Archive of the IHMC RAS. Fund 2. Inv. 1-1927, dossier 170, sheet 63). First publication.

в ГАИМК пришел ответ из Музейного отдела Главнауки с просьбой дать заключение о научном значении сделанной находки и необходимости дальнейших раскопок. Ответ был подготовлен А.А. Спицыным, который акцентировал внимание на важности сделанного открытия и, во избежание немедленного расширения других курганных насыпей, настаивал на их скорейшем изучении (РО НА ИИМК РАН. Ф.2. Оп.1-1926. Д.185. Л.5).

Вскоре открытый лист и необходимые средства были получены, и Ю.Ю. Марти вместе с надсмотрщиком отправился для осмотра и исследования погребения с марфовским кладом. Они прибыли в деревню Бикеч 27 ноября 1926 г., но приступить к раскопкам на следующий день не смогли, поскольку болгары по случаю праздника отказались работать, и день был посвящен предварительному осмотру ближайших окрестностей Бикеча и Марфовки» (РО НА ИИМК РАН. Ф.2. Оп.1-1927. Д.170. Л.4 об.)

Работы были начаты 29 ноября с небольших разведок на Аккосовом валу (рис. 9). Ю.Ю. Марти пишет, что «при въезде в Бикеч вал этой высотой около 63,9 м образует как бы ворота, где скрещиваются дороги — по левую сторону находится село Бикеч или Шамалака, по правую же сторону, мимо соленого озера, идет дорога в болгарское село Марфовку»

(РО НА ИИМК РАН. Ф.2. Оп.1-1927. Д.170. Л.5). Исследователь предположил, что этот естественный горный кряж был приспособлен в древности для оборонительных целей: «местами на гребне горы по обеим сторонам входа видны круглые возвышения, в виде усеченных конусов. Можно предположить, что на этих круглых площадках, усеянных фрагментами керамики, возвышались в старину сторожевые башни» (РО НА ИИМК РАН. Ф.2. Оп.1-1927. Д.170. Л.5). В ходе предварительной разведки вала Ю.Ю. Марти осмотрел разоренный склеп, «недавно открытый во время полевых работ крестьянином Албановым». Этот склеп, построенный из мощных больших плит внутри распаханного кургана, оказался разоренным, верхняя плита отсутствовала (рис. 10).

Затем, вернувшись в Бикеч, Ю.Ю. Марти осмотрел курган, в котором было найдено богатое погребение с золотыми вещами «инкрустационного стиля». Согласно описанию Ю.Ю. Марти, курган находится на площади вала, как раз над хутором С. Нешева. Он был сильно распахан (его высота — 1 м, диаметр — 12,8 м). В его центре находилась большая впадина, очевидно, бывшая там еще до раскопок С. Нешева. Археолог отмечал, что «от него в 30 шагах к востоку находится другой курган меньших размеров. А в шагах 120 к северо-западу — третий курган».



Рис. 10. Надсмотрщик у разоренного склепа (РО НА ИИМК РАН. Ф.2. Оп. 1-1927. Д. 170. Л. 9). Публикуется впервые.

Fig. 10. The supervisor near the ruined vault (Hand-Written Archive of the IHMC RAS. Fund 2. Inv. 1-1927, dossier 170, sheet 9). First publication.

ру на конечном пункте вала, спускающегося в деревню Бикеч, находится еще один курган, также сильно распаханный, с многочисленными впадинами и ямами» (РО НА ИИМК РАН. Ф. 2. Оп. 1-1927. Д. 170. Л. 5 об.).

29 ноября Ю.Ю. Марти вместе с надсмотрщиком и несколькими рабочими приступили «к раскопкам могил, уничтоженных Нешевым» (каменной могилы с кладом и склепа, находившегося ниже). По свидетельству Ю.Ю. Марти, им представилась «картина полного разорения: камни могильных сооружений были снесены и убраны на хозяйственные постройки. Три черепа были нарочито разбиты на мелкие части и разбросаны, так что определить, какой из них из какой могилы, невозможно. Весьма досадно, что нельзя установить череп особи, погребенной в богатой могиле. В том месте, где, по словам Нешева, находились богатые погребения, мы стали осторожно перебирать землю, выявляя постепенно дно могилы у изголовья и у ног» (РО НА ИИМК РАН. Ф. 2. Оп. 1-1927. Д. 170. Л. 6). В результате было точно определено местоположение и направление погребения, каменные стены которого были уничтожены (рис. 11). Глубина могилы



Рис. 11. Надсмотрщик, Ю.Ю. Марти и рабочий при расчистке погребения с «марфовским кладом» (РО НА ИИМК РАН. Ф.2. Оп. 1-1927. Д. 170. Л. 10). Публикуется впервые.

Fig. 11. Supervisor, Yu.Yu. Marty and worker with the clearing of the tomb with the "Marfovka hoard" (Hand-Written Archive of the IHMC RAS. Fund 2. Inv. 1-1927, dossier 170, sheet 10). First publication.

составила 1,5 м, ширина — 1,1 м, длина — 1,9 м. Как показали раскопки, эта гробница примыкала к склепу, опущенному на 1,1 м глубже. Склеп, имевший также направление с востока на запад, состоял из небольшого дромоса и камеры, в которой находилось два погребенных, ориентированных головой на запад. У первого костяка, «находившегося ближе к готскому погребению», в изголовье находилось истлевшее бронзовое зеркало с железной ручкой, краснолаковая миска, одноручный краснолаковый кувшинчик, в районе тазовых костей — «глиняная буса» и фрагментированный железный нож. В изголовье были зафиксированы собранные в кучу человеческие кости — взрослого человека и младенца (РО НА ИИМК РАН. Ф. 2. Оп. 1-1927. Д. 170. Л. 6 об.).

У ног второго погребенного были найдены фрагменты железных удил. В ходе дальнейших раскопок по направлению к центру кургана был обнаружен фрагмент основания стены, сложенной из мелкого камня, по видимому, являвшейся остатком стены склепа, разрушенного С. Нешевым.

При просеивании земли из этого склепа были найдены: несколько фрагментов расписных чернолаковых сосудов, два фрагмента от стеклянного сосуда, доставленного Нешевым в Музей, одна золотая пластинка, идентичная тем пластинкам, которые сданы в Музей Нешевым и его «сотрудниками».

Таким образом, был сделан вывод о том, что в кургане было совершено несколько погребений, «сменявших друг друга»: самое раннее из них — разоренное погребение с черно-



Рис. 12. Схематический чертеж раскопок кургана на Аккосовом валу над деревней Бикеч, произведенных 29.11—4.12.1926 г. директором Керченского музея Ю.Ю. Марти. Чертеж (РО НА ИИМК РАН. Ф.2. Оп. 1-1927. Д. 170. Л. 62). Публикуется впервые.

Fig. 12. Schematic plan of the excavations of the mound on the Akkosov rampart above the village of Bikech which were produced 29. 11—4.12.1926, by the director of the Kerch Museum Yu. Yu. Marty. Plan (Hand-Written Archive of the IHMC RAS. Fund 2. Inv. 1-1927, dossier 170, sheet 62). First publication.

лаковой расписной посудой, костяки из которого были сложены в кучу в изголовье более позднего захоронения. Самым поздним погребением, безусловно, следует считать могилу с марфовским кладом (рис. 12).

Окончив изучение этого склепа, Ю.Ю. Марти решил заложить небольшую траншею (1,5×5 м) для исследования северо-западной части этого кургана, которая не была тронута впадиной (работы проводились 2—3 декабря 1926 г.). В траншее была открыта «большая каменная стена, сложенная из больших камней неправильной формы, перерезавшая траншею перпендикулярно» (РО НА ИИМК РАН. Ф.2. Оп. 1-1927. Д. 170. Л. 7). С западной стороны была сделана прирезка, в которой была зафиксирована еще одна стена (ширина 1,1 м, высота 1,2 м), образующая прямой угол с той, которая была открыта ранее (рис. 13). Археологом были предприняты попытки исследовать остальные стены постройки, однако была найдена только ее полуразрушенная восточная часть. Ю.Ю. Марти заключил, что «перед нами фундамент какой-то большой, квадратной в плане, постройки

ки не частного характера, скорее всего сторожевой башни» (РО НА ИИМК РАН. Ф.2. Оп. 1-1927. Д. 170. Л. 7 об.). Согласно его мнению, существование башни на крайнем пункте вала, вблизи «ворот, открывающих вход в Боспорское царство, вполне естественно». В качестве примера он привел сообщение Страбона о стене с башнями, которой царь Асандр отгородил перешеек Херсонеса у Меотиды (Strabo, VII).

Подводя итог работам, Ю.Ю. Марти отмечает, что «столь небольшие раскопки предоставили чрезвычайно ценные результаты, выявив преемственность культур в данном месте на протяжении целого тысячелетия. Раскопки башен на валу необходимо продолжить как в этом месте, так и далее, в сторону Азовского и Черного моря» (РО НА ИИМК РАН. Ф.2. Оп. 1-1927. Д. 170. Л. 8).

Первая публикация вещей из так называемого «готского клада» вышла в том же 1926 году. В предверии юбилея Керченского музея была выпущена небольшая брошюра «Сто лет Керченского музея», написанная директором музея Ю.Ю. Марти, где упо-

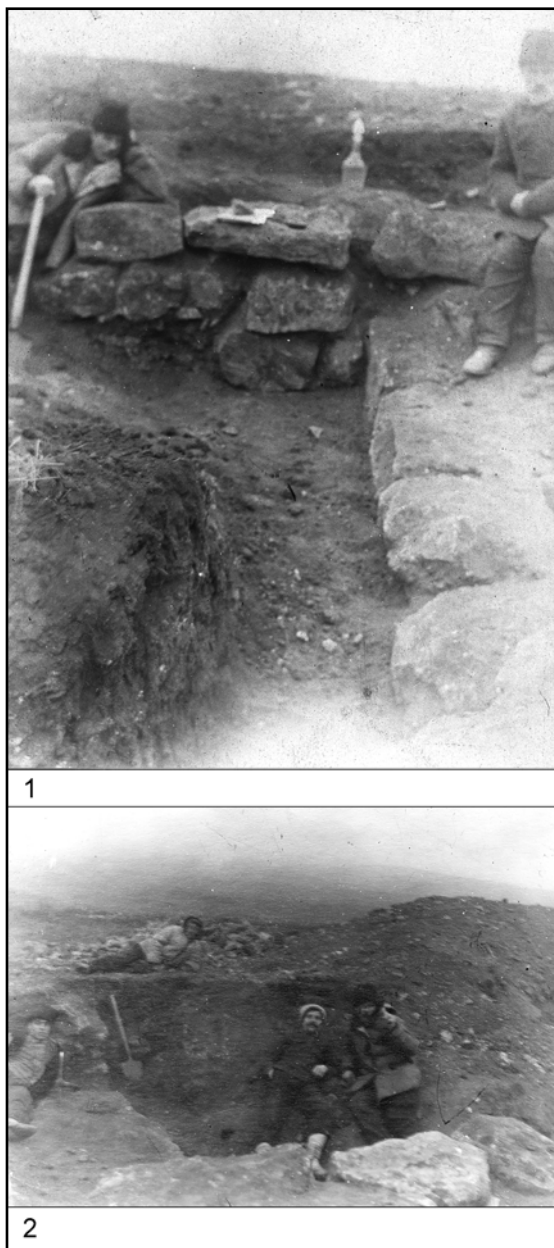


Рис. 13. 1 — Ю. Ю. Марти и надсмотрщик при расчистке фундамента стен башни (РО НА ИИМК РАН. Ф. 2. Оп. 1-1927. Д. 170. Л. 11); 2 — рабочие и надсмотрщик при расчистке блоков стены башни (РО НА ИИМК РАН. Ф. 2. Оп. 1-1927. Д. 170. Л. 13). Публикуется впервые.

Fig. 13. 1 — Yu. Yu. Marti and supervisor in the excavations of foundation of the tower wall (Hand-Written Archive of the IHMC RAS. Fund 2. Inv. 1-1927, dossier 170, sheet 11); 2 — workers and supervisor in the clearing blocks of the walls of the tower (Hand-Written Archive of the IHMC RAS. Fund 2. Inv. 1-1927, dossier 170, sheet 13). First publication.

мянуты найденные в селе Марфовка вещи и сделана первая интерпретация находки. Ю. Ю. Марти пишет следующее: «Из случайных находок последнего времени отметим богатое погребение с вещами готского стиля, открытое при добывании камня крестьянином

болгарской деревни Марфовки С. Нешевым в поле небольшого распаханного кургана на гребне Асандрова вала. Вещи при содействии исполкома и Сельсовета были доставлены в музей. Найдена диадема, усеянная сердоликами и украшенная треугольниками из зерни, с орнаментом посередине в виде креста, ушные подвески типа, отмеченного в отчете Археолог. Комиссии 1902 г., и головной убор, богато украшенный сердорликовыми камнями» (Марти 1926: 48).

В другой части брошюры Ю. Ю. Марти уточняет время находки и состав комплекса: «В январе 1926 г. Крестьянином Нешевым из деревни Марфовки случайно на гребне Асандрова вала была найдена в поле распаханного кургана плитовая могила с богатым «Готским» погребением (золотой венец, наушные подвески и украшения в виде 2-х завитушек, две пряжки и бляшки). Вещи переданы Керченскому музею» (Марти 1926: 90). Фотографии вещей были впервые опубликованы также в этом издании (Марти 1926: 46, рис. 25).

Как можно видеть из первой публикации, есть небольшие неточности: список вещей неполон и дата открытия отличается от указанной в архивных документах, но при этом Ю. Ю. Марти предложил первую интерпретацию «Марфовского клада», отнеся его к «Готским древностям», т. е. к предметам «инкрустационного» или «полихромного стиля», известным по находкам из склепов Госпитальной улицы в Керчи и датировемых IV—V вв. н. э.

Сенсационная находка явилась неожиданным подарком к готовившимся торжествам по случаю столетия Керченского музея. 5 сентября 1926 года в Керчи состоялась первая научная конференция археологов СССР, посвященная 100-летию Керченского музея, в которой приняли участие 140 делегатов из 30 городов страны — все видные ученые того времени. По итогам конференции была принята резолюция, где предусматривалась скорейшая разработка единого плана археологического обследования памятников Крыма. В ее основу была положена установка на систематическое выявление всех культур, а не разрешение отдельных проблем, а также составление археологической карты Крыма и свода могильников. В 1926 году в здании старого музея на г. Митридат была устроена выставка рисунков с предметов, найденных в Керчи с 1826 года. Одним из главных итогов в экспозиционной работе к 1926 году стала резэкспозиция основной археологической выставки, выразившаяся в том, что все коллек-

ции были расставлены по эпохам в хронологическом порядке. Марфовский клад в экспозицию музея не попал, видимо, по причине того, что Ю.Ю. Марти собирался доследовать данный курган и ждал Открытый лист, который пришел лишь в ноябре 1926 года, когда празднества по случаю юбилея Керченского музея и выставка к открытию первой научной конференции археологов СССР уже были завершены. Во всяком случае, витрины, где могли экспонироваться вещи из Марфовки в путеводителе по Керченскому музею, Ю.Ю. Марти не описаны (Марти 1926а).

Широкую известность в научной среде эти вещи получили лишь после их публикации ведущим отечественным специалистом по эпохе переселения народов Ириной Петровной Засецкой. Описывая погребения гуннской эпохи нижнего Поволжья и анализируя найденные в погребениях диадемы и кулоны, И.П. Засецкая дала, используя в основном те же архивные материалы, краткое описание комплекса, привела план кургана и фото найденных там вещей (Засецкая 1968: рис. 8—10), а также предложила свою атрибуцию погребения из Марфовки: «Пара кулонов из Марфовки происходит из женского захоронения, найденного местным жителем С. Нешевым в конце 1925 г. в гробнице, сложенной из каменных плит под курганной насыпью. В 1926 г. Ю.Ю. Марти, директор Керченского археологического музея, доследовал открытую С. Нешевым гробницу. В отчете он сообщает, что курган был сильно распахан, высота его к моменту исследования достигала 1 м, а диаметр 12,80 м. В центре кургана имелась глубокая впадина. В шагах тридцати к востоку находился другой курган меньших размеров, а шагах в 120 к северу, по направлению к д. Бикеч, располагался ещё один курган, также сильно распаханный. Вероятно, здесь размещалось древнее кладбище. Ю.Ю. Марти сделал замеры гробницы: длина её оказалась 2 м, ширина — 1,15 м, глубина — 1,42 м. Рядом с ней находился каменный склеп с небольшим коридором, который также отмечал ещё С. Нешев. Склеп был полностью ограблен, но по отдельным оставшимся предметам — фрагментам чернолаковых сосудов — удалось установить, что захоронение в склепе более раннее, чем в каменной гробнице. Женский костяк, обнаруженный в гробнице, лежал головой на запад и, по словам Нешева, “череп погребённой был нормальный”, т.е. не деформированный. За головой находился “золотой венец” — диадема. Здесь же лежала стеклянная чаша округлой формы со слегка отогнутым краем и орнаментом в виде синих овальных выпуклостей

У ног погребённой нашли небольшую золотую массивную пряжку и разбитое бронзовое круглое зеркало. Последнее не было доставлено в музей. В выбросе могилы были найдены две золотые височные подвески-колты с двадцатью лучами и двенадцатью гнездами со вставками. Кроме того, С. Нешевым и крестьянами д. Марфовки в Керченский музей переданы вещи из этой же могилы, о точном месте нахождения которых в архивном деле никаких сведений не имеется. Однако, если судить по характеру этих находок, они, безусловно, принадлежат вышеописанному погребению. К ним относятся круглое золотое навершие с алмандином в центре, прямоугольная золотая пластинка с двумя сердоликовыми вставками, обломок золотой пластинки с тремя гнездами без камней, ещё одна золотая массивная пряжка, золотая пластинка с тремя сердоликами, 18 тонких золотых пластинок-бляшек полуовальной и прямоугольной формы. Кроме того, в архивном деле есть упоминание, что С. Нешевым была доставлена в музей “ещё одна крупная вещь из этого же погребения не вполне ясного назначения”. Судя по изображению на фотографии, хранящейся в фотоархиве Ленинградского отделения Института Археологии, под “крупной вещью” подразумеваются уже знакомые нам кулоны» (Засецкая 1968: 45—47). В этой же статье И.П. Засецкая дала новую культурную атрибуцию комплекса и уточнила старую датировку Ю.Ю. Марти. «Кулоны из погребения у г. Ленинска и из гробницы у д. Марфовки происходят из женских захоронений и в обоих случаях встречены вместе с диадемами. В марфовском комплексе, кроме диадемы и кулонов, найдены ещё колты — височные подвески. Все вместе они составляли набор драгоценностей знатных женщин времени Атилы (Засецкая 1968: 47). При этом, автор датировала данный комплекс в более широких рамках, чем эпоха Атилы: концом IV в. — первой половиной V в. н.э. (Засецкая 1968: 50—51). Те же выводы были повторены И.П. Засецкой и чуть позднее: «Такие кулоны найдены в богатом женском погребении в степной части Крыма у дер. Марфовки близ Керчи (Рис. 4). Кулоны, колты и диадема являлись украшение женского костюма, все три представлены в упомянутом погребении у дер. Марфовка. Вероятно, эти украшения составляли гарнитур знатной женщины гуннской эпохи» (Засецкая 1975: 17, рис. 4).

Разбирая комплексы гуннской эпохи, И.П. Засецкая неоднократно обращалась к данному комплексу. По характеру декора полихромных изделий, комплекс находок

из Марфовки (Засецкая 1978: рис. 1: 19) попал в ее стилистическую группу В: это «комплексы с полихромными украшениями, декорированными цветными вставками в напаянных гнездах и накладным орнаментом из золотой проволоки и зерни. Украшения представлены диадемами, колтами, кулонами, перстнем, пекторалью, серьгами, наконечниками гривны. Все эти предметы объединяются общими стилистическими и технологическими признаками. Плоские предметы — диадемы, пектораль — имеют в основе бронзовую пластину, сверху покрытую золотым или электровым листом, края которого загнуты внутрь и плотно прилегают к оборотной стороне основы. Колты сделаны из толстой золотой пластины и орнаментированы с обеих сторон. Объемные вещи — серьги, кулоны, наконечники гривны — изготовлены из листового золота и спаяны из двух половин. Полое пространство заполнено мастикой, служившей для сохранения формы предмета. Вставки расположены в определенном порядке, большей частью горизонтальными рядами. Центр предмета почти всегда выделяется крупными вставками в комбинации с размещенными вокруг них более мелкими камнями. Форма гнезд достаточно разнообразна, однако преобладают округлые, овальные и прямоугольные. Наряду с ними имеются миндалевидные, сегментовидные и треугольные гнезда. Как правило, все виды гнезд в различных сочетаниях присутствуют на одном предмете. Таким образом, стилистические и технические особенности описанных выше украшений свидетельствуют о едином характере этих изделий, а наличие их в разных комплексах позволяет рассматривать и погребения **подгруппы В** как памятники единой культуры (Засецкая 1978: 63). Речь, конечно, у И. П. Засецкой всегда шла о культуре кочевников — гуннов эпохи Аттилы.

Совершенно иную точку зрения имел А. К. Амброз, анализируя комплексы с полихромными изделиями эпохи переселения народов (Амброз 1971; 1981).

Он выделил комплексы с полихромными колтами, диадемами в группу III и датировал их совершенно иным временем: «III группа отличается инкрустированными украшениями, чрезвычайно обильно, до перегруженности усыпанными зернью: Боровое. Кара-Агач. Игрень. Цюрупипск (быв. Алешки), Ленинск, Варна в Болгарии и др. Обычно их не выделяют среди комплексов V в., хотя стиль и набор форм в них совсем иные. Характерно стремление к симметрии в размещении инкрустаций, обилие среди вставок янтаря

и сердолика, часто подбор камней правильной формы (круглых, овальных, удлинённых), зернь покрывает почти все свободное место. Ареал III группы совпадает с областью I группы от Волги до Днестра, но I идет к западу до Венгрии и Польши (а единично — до Франции и Португалии), а III смещается к востоку и особенно часто в Казахстане. Это две разные группы населения, с разными художественными традициями, жившие одна от Венгрии до Волги (I) и другая от нижнего Дуная (Бэлтеп и Варна) до Западной Сибири и Казахстана (III). Нет оснований приписывать украшения III группы керченским мастерам: это изделия местных варварских мастеров, обслуживавших знать разных народов. Возможно, что явно азиатская культура кочевников III группы связывается с наследием I каганата, как I и II группы с наследием гуннской державы. Тогда становится понятным её появление на самых низовьях Дуная: ведь болгары Аспаруха были возглавлены тюркской династией Дулу и могли иметь в своём составе группы азиатских степняков. Их появление на Нижнем Дунае (Бэлтеп и Варна), возможно, связано с приходом болгар в 670—680 гг. Значительное увеличение кочевнических памятников VII в. по сравнению с V в. согласуется со сведениями византийцев о существовании в наших степях сильных кочевых объединений VI—VII вв.» (Амброз 1971: 122).

Свои основные выводы А. К. Амброз повторил и позднее, в томе «Археологии СССР» (Амброз 1981), несмотря на уже вышедшие статьи И. П. Засецкой (Засецкая 1975; 1978). «Устойчивым признаком степных кочевников V—VIII вв. является отсутствие фибул, обычной находки в погребениях их оседлых соседей, а до V в. — и степных сармат. Зато только степные женщины носили диадемы» (Амброз 1981: рис. 2, схема 1). В большинстве найденных на территории СССР степных погребений эпохи Великого переселения народов имеются украшения, обтянутые тиснёной фольгой или инкрустированные цветными вставками. По этому признаку археологи относят их к гуннской эпохе «конца IV — первой половины V в.». А. К. Амброз с этим не согласился и считал, что комплексы выделенной им группы III относятся к более позднему времени: к VII, отчасти, к VI в. н. э. Он уточнил атрибуцию и хронологию комплексов III группы: «Основная масса украшений III группы вообще не имеет аналогий или имеет их в лишенных узкой даты древностях Таласа и Тянь-Шаня. Сами по себе не определяют дату и редкие находки вещей V в. или их обломков в комплексах III группы (Марфов-

ка, Ленинск): ведь отдельные стеклянные сосуды и другие предметы римской эпохи известны в комплексах VI—VII вв. и на западе. Их или долго берегли, или помещали в могилы, находя случайно при рытье ям» (Амброз 1981: 22).

По поводу контраргументов И. П. Засецкой автор отметил следующее: «Фактически И. П. Засецкая признала существование трёх групп (им соответствуют ее “подгруппы А, Д, В”), а ряд её возражений основан на недоразумениях, которые объясняются как искусственным исключением из подгрупп А (I) и Д (II) женских могил с диадемами, так и нечёткой классификацией» (Амброз 1981: 15—23).

Оба автора, и И. П. Засецкая и А. К. Амброз, несмотря на вышедшие в 1985—1986 гг. итоговые статьи о подведении итогов дискуссии, где еще раз подробно разбирались все аргументы каждой из сторон, остались каждый при своем мнении (Амброз 1985; Засецкая 1986).

Тем не менее, в итоге в споре о атрибуции древностей типа Марфовки и их хронологии победила точка зрения И. П. Засецкой (Засецкая 1978; 1982; 1986; 1994), и все исследователи сегодня относят данное погребение к эпохе переселения народов и к культуре кочевых гуннских племен. И. П. Засецкая в статье 1986 года (Засецкая 1986) и в монографии «Культура кочевников южнорусских степей в гуннскую эпоху (конец IV—V вв.)» подвела еще раз итог этой дискуссии и подробно изложила все аргументы в пользу своей хронологии и своей атрибуции памятников, но аргументация настолько подробна, что изложение всех аргументов займет много места и времени (Засецкая 1994: 111—131), поэтому мы воспользуемся ее кратким изложением в интерпретации М. Б. Щукина, который образно подвел итог этой дискуссии⁴. М. Б. Щукин написал в письме М. М. Казанскому следующее: «Есть ХГА (хронологические группы: Амброза, см. “Археология СССР”), есть типологические подгруппы: Засецкой (см. СА 1978, №1), есть стилистические группы: Засецкой (СГЗ), (см. “Древности эпохи Великого переселения народов”, М., 1982). И в результате выделяются две “хронологические группы: Засецкой” (ХГЗ-1 и ХГЗ-2), а первая подразделяется еще на ХГЗ-1а и ХГЗ-1б.

В ХГЗ-1а, самую раннюю, попадают комплексы: как раз те, что у Амброзы самые позд-

ние — VII в. (ХГА-3). Сюда входят вещи подгруппы А и Б Засецкой (СА 1978, №1) и СГЗ-1. Конкретно: Марфовка, Верхне-Яблочное, Мелитополь (с зеркальцем с боковым ушком и поздним вариантом котелка типа “Дебельт”), Ленинск (с китайским зеркалом), Покровск, курган 36 (с браслетом, имеющем аналогии в Интерцисе и Шегваре), а также Зеленокумск, Кара-Агач, Кетмень-Тюбе. Указанные выше переживания (зеркала, котелок) действительно делают эту группу ранней. Как Амброзу удалось втянуть их в VII в., непонятно. Переживания переживаниями, но не на 300 лет. Так что Ирина поставила Амброзу на голову. Она считает, что это комплексы в основном между 378 и 425 гг., от разгрома готов до ухода в Паннонию, хотя некоторые, возможно, позже» (Казанский, Щукин 2011: 53).

В 1994 году И. П. Засецкая также переопубликовала комплекс из Марфовки, дав краткое описание погребения, а также, создав типологию для ряда типов вещей. (Засецкая 1994: 18—19, 50, 86, табл. 24). И. П. Засецкой были подробно разобраны золотые пряжки из этого погребения. Обе пряжки относятся ко II группе, отделу 2 (золотые пряжки без щитков). Одна из них — тип А — имеет круглую рамку, короткий, опущенный вниз язычок, вероятно, с прогнутой спинкой варианта 3. Концы рамки слегка сужаются (Засецкая 1994: 86, рис. 19б: 18). Другая — тип Б — более крупная, в виде овальной рамки с сужающимися концами и пластинчатым язычком, один конец которого слегка опущен вниз, другой загнут петлей (Засецкая 1994: 86, рис. 19б: 19). Обе пряжки автор датировала последней четвертью IV — первой половиной V вв. С этой датой не согласился ведущий крымский специалист по эпохе переселения народов и раннему средневековью А. И. Айбабин, ученик А. К. Амброзы, который считает, что по пряжке с пластинчатым язычком комплекс должен датироваться концом V в. н. э. (Айбабин 1999: 73).

Несколько позднее, в статье, посвященной стеклянным кубкам с каплями синего стекла, И. П. Засецкая ввела в свою типологию стеклянный кубок из Марфовки и уточнила его дату. Она отнесла его к типу I, варианту Е своей типологии и датировала концом IV — первой половиной V вв. н. э. (Засецкая 2000: 215, табл. IV, VIII).

Одной из работ последнего времени, которая напрямую касается хронологии искомого комплекса, является работа киевского коллеги А. В. Комара (Комар 2000). Он разделил все комплексы гуннской эпохи на ряд групп: «В группу Степь II (С2) попали жен-

⁴ «Амброзомахии» по М. Б. Щукину, письмо датируется июлем 1983 года.

ские погребения Марфовка, Зеленокумск, Антоновка, Ленинск и мужские (точнее, оба детские) Беляус 1 и Беляус 2. Три последние являются полностью закрытыми комплексами, раскопанными археологами, а три первые исследованы “по горячим следам” сразу после выявления, что позволяет и их рассматривать как более-менее целостные. К этой же группе можно отнести не включенное в таблицу разрушенное мужское погребение из хут. Алешки, где была найдена нагрудная пластина, украшенная двумя рядами крупных вставок, подобная диадемам из Марфовки и Антоновки, а также “колты”» (Комар 2000: 21). «Марфовка датирует характерные только для группы С2 “кулоны” и диадемы в виде узкой инкрустированной полоски, т. е. датировка комплексов из Зеленокумска, Ленинска, Антоновки, Алешек и тилигульской диадемы ограничивается 430—440 гг. Эту же дату подтверждает комплекс из Чорны, но, при этом, следует отметить, комплекс из Ленинска, по нашему мнению, более ранний, поэтому общая дата группы С2, на наш взгляд, период 420—445 гг.» (Комар 2000: 26).

По итогам своего исследования автор пишет, что степные древности восточноевропейских степей гуннского времени можно разделить на три периода или семь этапов. Комплекс из Марфовки относится к среднегуннскому периоду, этапу III — 425—440 гг. — п. 1 кургана 8 из Кубея, Соколово, Ленинск, Антоновка, погребения 1 и 2 из Беляуса, Марфовка, Алешки, Изобильное (Комар 2000: 44). Эти выводы вполне согласуются с выводами И. П. Засецкой, но сужение даты комплекса до двух десятилетий пятого века нуждается в серьезных научных обоснованиях.

Попытки дать этническую атрибуцию многочисленным памятникам гуннской эпохи разных удаленных территорий от Средней Азии до Венгрии, включая крымские памятники, были сделаны еще Й. Вернером (Werner 1956).

Й. Вернер выявляет целый ряд восточных элементов: обычай деформации черепа, сложносоставной лук, некоторые формы мечей, бронзовые котлы, зеркала с петелькой на обороте, конская узда, вещи полихромного стиля, и рассматривает их как признак кочевнической культуры, а распространение этих элементов в Центральной и Юго-Восточной Европе связывает с движением гуннов на запад. Показав широкое территориальное распространение памятников гуннской эпохи — от Казахстана до Венгрии, Й. Вернер считает, что европейские гунны не могут считаться единственными носителями культуры эпохи великого пе-

реселения народов. Пытаясь отождествить отдельные погребения с конкретными племенами — аланами, гуннами, германцами и др., Й. Вернер приходит к выводу, что большинство захоронений не поддается этническому определению (Werner 1956: 63—64; Засецкая 1994: 34).

Сделаны были также попытки уточнить этническую атрибуцию крымских комплексов, отнесенных к гуннской эпохе. А. И. Айбабин писал по этому поводу следующее: «После смерти в 453 г. Аттилы и разгрома гуннов в битве на реке Недао в Паннонии в 454 г. их союз распался. По сообщению Иордана, многие входившие в него племена вернулись в Причерноморье, туда, где ранее жили готы. Кочевавшие там в V в. гуннские племена Приск называл акатцирами. По словам Прокопия, степи между Херсоном и Боспором во второй половине V в. занимали гунны. Иордан помещал в степи около Херсона гуннское племя альтцагиров. С одним из этносов следует связать захоронения из Чикаренко, Марфовки и Изобильного» (Айбабин 1999: 77).

Более точную этническую атрибуцию предложили недавно М. М. Казанский и А. В. Мастыкова: «Итак, по археологическим данным, среди степных древностей гуннского времени можно выделить две большие культурные зоны: “западную” — от Дуная до Днепра, и “восточную” — от Днепра до Урала. В последней присутствует ряд культурных элементов, имеющих среднеазиатские параллели» (Казанский, Мастыкова 2009: 120—121).

«Только в “восточной” группе гуннских памятников известны захоронения в гротах: Каменная Могила, Кызыл-Адыр. Только на востоке известны захоронения в каменных склепах античного времени, возможно, имевших у степняков ту же символическую нагрузку: Беляус, погр. 1, Марфовка, Усть-Альма. Таким образом, “царским” гуннам должны соответствовать древности выделенной нами “западной” группы и, видимо, пограничные им памятники “восточной” группы на р. Молочной и на левобережье Днепра. Остальные погребения “восточной” группы, располагавшиеся в “припонтитской Скифии”, то есть на Дону и, может быть, в Крыму, логичнее связать с акацирами» (Казанский, Мастыкова 2009: 124—125). Авторы выделения «восточной» группы гуннских памятников во многом опирались на идею Й. Вернера о выделении восточных элементов в погребальном обряде, погребальном инвентаре, в типах и декоре женских украшений гуннской эпохи. В частности, Й. Вернер отмечал,

что «орнамент зернеными треугольниками на полихромных изделиях характерен только для восточных территорий от Казахстана до Причерноморья, и это традиции боспорских мастерских, в то время как на венгерской долине изделий с зернью не обнаружено, что говорит, скорее всего, о их западном — “дунайском” происхождении» (Werner.1956: 64).

Таким образом, можно подвести некоторые итоги нашего историографического исследования. Нами были введены в научный оборот неизвестные ранее материалы из фондов отдела рукописей и фотоотдела научного архива ИИМК РАН; рассмотрена

история изучения данного комплекса; при этом получены новые уточненные данные о его хронологии и этнической принадлежности. Важно также отметить особую актуальность изучения архивных материалов в контексте получения ценнейшей информации по атрибуции утерянных в настоящее время археологических комплексов. Будем надеяться, что Марфовский клад не исчез навсегда и его еще найдут и передадут в Керченский музей, и тогда будет возможно скрупулезное изучение всех предметов комплекса, но это уже дело будущих исследований.

Литература

- Айбабин А. И. 1999. *Этническая история ранневизантийского Крыма*. Симферополь: Дар.
- Амброз А. К. 1971. Проблемы раннесредневековой хронологии Восточной Европы. СА (2), 96—123.
- Амброз А. К. 1971а. Проблемы раннесредневековой хронологии Восточной Европы. СА (3), 106—134.
- Амброз А. К. 1981. Восточноевропейские и среднеазиатские степи V — первой половины VIII в. В: Плетнева С. А. (отв. ред.). *Степи Евразии в эпоху средневековья*. Археология СССР 18. Москва: Наука, 12—22.
- Амброз А. К. 1985. К итогам дискуссии по археологии гуннской эпохи в степях Восточной Европы (1971—1984 гг.). СА (3), 293—303.
- Андросов С. А. 2001. Обзор документов государственного архива Автономной Республики Крым по истории Керченского Музея Древностей (1826—1920 гг.). В: Зинько В. Н. (ред.). *175 лет Керченскому Музею Древностей*. Материалы международ. конференции. Керчь: Керченский историко-культурный заповедник, 142—143.
- Быковская Н. В. 2004. Коллекция предметов из драгоценных металлов Керченского музея древностей. *Боспорские исследования* V. Керчь; Симферополь, 503—522.
- Виноградов Ю. А. 2012. *Страницы истории боспорской археологии. Эпоха Императорской археологической комиссии (1859—1917)*. Боспорские исследования XXVII. Симферополь; Керчь.
- Засецкая И. П. 1968. Полихромные изделия гуннского времени из погребений Нижнего Поволжья. АСГЭ 10, 35—53.
- Засецкая И. П. 1975. *Золотые украшения гуннской эпохи*. Ленинград: Наука.
- Засецкая И. П. 1978. О хронологии и культурной принадлежности памятников южнорусских степей и Казахстана гуннской эпохи. СА (1), 53—71.
- Засецкая И. П. 1982. Классификация полихромных изделий гуннской эпохи по стилистическим данным. В: Амброз А. К., Эрдели И. (отв. ред.). *Древности эпохи великого переселения народов V—VIII вв. Советско-венгерский сборник*. Москва: Наука, 14—30.
- Засецкая И. П. 1986. Некоторые итоги изучения хронологии памятников гуннской эпохи в южнорусских степях. АСГЭ 27, 79—91.
- Засецкая И. П. 1994. *Культура кочевников южнорусских степей в гуннскую эпоху (конец IV—V вв.)*. Санкт-Петербург: АО Эллипс.
- Засецкая И. П. 2000. О двух классификациях стеклянных сосудов с декором из напаянных капель и нитей синего стекла. *Нижеволжский археологический вестник* 3, 209—237.
- Казанский М. М., Мاستыкова А. В. 2009. Кочевые и оседлые варвары в Восточной Европе в гуннскую эпоху. *Дивногорский сборник* 1, 225—251.
- Казанский М. М., Щукин М. Б. 2011. Археологическая кухня прошлого века. Шаров О. В. (отв. ред.). *Петербургский апокриф. Послание от Марка*. Сборник статей памяти М. Б. Щукина. Библиотека Stratum plus. Санкт-Петербург; Кишинев, 39—190.
- Комар А. В. 2000. Актуальные проблемы хронологии материальной культуры гуннского времени Восточной Европы. В: Евглевский А. В. (гл. ред.). *Степи Европы в эпоху средневековья* 1. Донецк: ДонНУ, 19—53.
- Марти Ю. Ю. 1926. *Сто лет Керченскому музею*. Керчь: ГКАМ.
- Марти Ю. Ю. 1926а. *Путеводитель по Керченскому музею*. Керчь: ГКАМ.
- Об эвакуации Керченской коллекции в Армавир. Архив ВККИЗ. Оп. 2. Д. 141.
- Предметы из Марфовки. ФО НА ИИМК РАН. Q 838. 68—72.
- Раскопки в Керчи в 1926 году. РО НА ИИМК РАН. Ф. 2. Оп. 1-1926. Д. 185.
- Раскопки Ю. Ю. Марти в Керченском районе возле дер. Марфовка (Бикеч). РО НА ИИМК РАН. Ф. 1. Оп. 1-1927. Д. 170.
- Тункина И. В. 2008. Библиографический словарь-указатель. В: Бузескул В. П. *Всеобщая история и ее представители в России в XIX — начале XX вв.* Москва: Индрик.
- Федосеев Н. Ф. 2002. Керченский музей древностей. ВДИ (1), 154—178.

References

- Aibabin, A. I. 1999. *Etnicheskaia istoriia rannevizantiiskogo Kryma* (Ethnical History of Early Byzantine Crimea). Simferopol: "Dar" Publ. (in Russian).
- Ambroz, A. K. 1971. In *Sovetskaia Arkheologiya* (Soviet Archaeology) (2), 96—123 (in Russian).
- Ambroz, A. K. 1971a. In *Sovetskaia Arkheologiya* (Soviet Archaeology) (3), 106—134 (in Russian).
- Ambroz, A. K. 1981. In Pletneva, S. A. (ed.). *Stepi Evrazii v epokhu*

- srednevekov'ia (*Eurasian Steppes in the Middle Ages*). Series: Archaeology of the USSR 18. Moscow: "Nauka" Publ., 12—22 (in Russian).
- Ambroz, A. K. 1985. In *Sovetskaia Arkheologiya (Soviet Archaeology)* (3), 293—303 (in Russian).
- Androso, S. A. 2001. In *175 let Kerchenskomu muzeiu drevnostei (175th Anniversary of the Kerch Museum of Antiquities)*. Kerch: Kerch Historical and Cultural Reserve, 142—143 (in Russian).
- Bykovskaia, N. V. 2004. In *Bosporskie issledovaniia (Bosporan Studies)* V. Kerch; Simferopol, 503—522 (in Russian).
- Vinogradov, Yu. A. 2012. *Stranitsy istorii bosporskoï arkheologii. Epokha Imperatorskoï arkheologicheskoi komisii (1859—1917) (Pages from History of the Bosporan Archaeology: Time of the Imperial Archaeological Commission (1859—1917))*. Series: Bosporskie issledovaniia (Bosporan Studies) XXVII. Simferopol; Kerch (in Russian).
- Zasetskaia, I. P. 1968. In *Arkheologicheskii sbornik Gosudarstvennogo Ermitazha (Archaeological Bulletin of the State Hermitage Museum)* 10, 35—53 (in Russian).
- Zasetskaia, I. P. 1975. *Zolotyie ukrasheniia gunnskoï epokhi (Golden Jewelry of the Huns' Age)*. Leningrad: "Nauka" Publ. (in Russian).
- Zasetskaia, I. P. 1978. In *Sovetskaia Arkheologiya (Soviet Archaeology)* (1), 53—71 (in Russian).
- Zasetskaia, I. P. 1982. In Ambroz, A. K., Erdely, I. (eds.). *Drevnosti epokhi velikogo pereseleniia narodov V—VIII vv. Sovetskovo-vengerskii sbornik (Antiquities of the Great Migrations in 5th—8th Centuries. Soviet-Hungarian Volume)*. Moscow: "Nauka" Publ., 14—30 (in Russian).
- Zasetskaia, I. P. 1986. In *Arkheologicheskii sbornik Gosudarstvennogo Ermitazha (Archaeological Bulletin of the State Hermitage Museum)* 27, 79—91 (in Russian).
- Zasetskaia, I. P. 1994. *Kul'tura kočevnikov iuzhnorusskikh stepei v gunnskuiu epokhu (konets IV—V vv.) (The Culture of the Nomads from the Steppes of Southern Russia in the Hun Epoch (End of 4th—5th Century AD))*. Saint Petersburg: Arkheologicheskie otkrytiia (Archaeological Discoveries); "Ellips" Publ. (in Russian).
- Zasetskaia, I. P. 2000. In *Nizhnevolzhskii arkheologicheskii vestnik (Lower Volga Archaeological Bulletin)* 3, 209—237 (in Russian).
- Kazanskii, M. M., Mastikova, A. V. 2009. In *Divnogorskii sbornik: trudy muzeia-zapovednika «Divnogor'e» 1: Arkheologiya (Divnogor'e Bulletin: the Papers of the Museum-reservation „Divnogor'e“ 1: Archaeology)* 1, 225—251 (in Russian).
- Kazanskii, M. M., Shchukin, M. B. 2011. In Sharov, O. V. (ed.). *Peterburgskii apokrif. Poslanie ot Marka (Saint-Petersburg Apocrypha. Epistle of Mark)*. Series: Stratum plus Library. Saint Petersburg; Kishinev, 39—190 (in Russian).
- Komar, A. V. 2000. In Evglevskii, A. V. (ed.-in-chief). *Stepi Evropy v epokhu srednevekov'ia (Steppes of Europe in the Middle Ages)* 1. Donetsk: Donetsk National University, 19—53 (in Russian).
- Marti, Yu. Yu. 1926. *Sto let Kerchenskomu muzeiu (100th Anniversary of the Kerch Museum)*. Kerch: Kerch City Archaeological Museum (in Russian).
- Marti, Yu. Yu. 1926. *Putevoditel' po Kerchenskomu muzeiu (Guidebook for the Kerch Museum)*. Kerch: Kerch City Archaeological Museum (in Russian).
- Ob evakuatsii Kerchenskoi kollektsii v Armavir (*On the Evacuation of the Kerch Collection to Armavir*). Archive of the East Crimean Cultural and Historical Reserve. Inv. 2, dossier 141 (in Russian).
- Predmety iz Marfovki (Items from Marfovka)*. Photo Unit of the Scientific Archives of the Institute for the History of Material Culture, Russian Academy of Sciences. Q 838. 68—72 (in Russian).
- Raskopki v Kerchi v 1926 godu (Excavations in Kerch in 1926)*. Hand-Written Unit of the Scientific Archive of the Institute for the History of Material Culture, Russian Academy of Sciences. Fund 2. Inv. 1—1926, dossier 185 (in Russian).
- Raskopki Yu. Yu. Marti v Kerchenskom raione voze der. Marfovka (Bikech) (Excavations by Yu. Yu. Marti in the Kerch District near the Marfovka (Bikech) Village)*. Hand-Written Unit of the Scientific Archive of the Institute for the History of Material Culture, Russian Academy of Sciences. Fund 1. Inv. 1—1927, dossier 170 (in Russian).
- Tunkina, I. V. 2008. In Buzeskul, V. P. *Vseobshchaia istoriia i ee predstaviteli v Rossii v XIX i nachale XX veka (World History and Its Representatives in Russia in 19th and Early 20th Century)*. Moscow: "Indrik" Publ. (in Russian).
- Fedoseev, N. F. 2002. In *Vestnik drevnei istorii (Bulletin of Ancient History)* (1), 154—178 (in Russian).

Статья поступила в номер 28 июня 2017 г.

Evgenia Zastrozhnova (Saint Petersburg, Russian Federation). Candidate of Historical Sciences. Saint Petersburg Branch of Archive of the Russian Academy of Sciences¹.

Evgenia Zastrozhnova (Sankt Petersburg, Rusia). Candidat în științe istorice. Filiala din Sankt Petersburg a Arhivei Academiei de Științe a Rusiei.

Застрожная Евгения Григорьевна (Санкт-Петербург, Россия). Кандидат исторических наук. Санкт-Петербургский филиал архива Российской Академии наук.

E-mail: pankratova0484@yandex.ru

Oleg Sharov (Saint Petersburg, Russian Federation). Doctor of Historical Sciences. Institute for the History of Material Culture of the Russian Academy of Sciences².

Oleg Sharov (Sankt Petersburg, Rusia). Doctor în științe istorice. Institutul de istorie a culturii materiale, Academia de Științe a Rusiei.

Шаров Олег Васильевич (Санкт-Петербург, Россия). Доктор исторических наук. Институт истории материальной культуры Российской Академии наук.

E-mail: olegsharov@mail.ru

Addresses: ¹ Universitetskaya Emb., 1, Saint Petersburg, 199034, Russian Federation; ² Dvortsovaya Emb., 18, Saint Petersburg, 191186, Russian Federation