

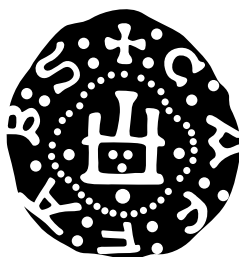
stratum

АРХЕОЛОГИЧЕСКИЕ ИСТОЧНИКИ
ВОСТОЧНОЙ ЕВРОПЫ

ARCHAEOLOGICAL RECORDS
OF EASTERN EUROPE

ИНСТИТУТ АРХЕОЛОГИИ им. А. Х. ХАЛИКОВА
АКАДЕМИЯ НАУК РЕСПУБЛИКИ ТАТАРСТАН

УНИВЕРСИТЕТ ВЫСШАЯ АНТРОПОЛОГИЧЕСКАЯ ШКОЛА



ПОЛИВНАЯ КЕРАМИКА СРЕДИЗЕМНОМОРЬЯ И ПРИЧЕРНОМОРЬЯ X—XVIII вв.

Том 2

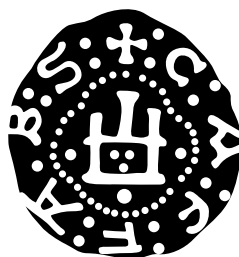
*Под редакцией
С. Г. Бочарова, В. Франсуа, А. Г. Ситдикова*

Казань — Кишинев

2017

A. KH. KHALIKOV INSTITUTE OF ARCHAEOLOGY
ACADEMY OF SCIENCES OF THE REPUBLIC OF TATARSTAN

HIGH ANTHROPOLOGICAL SCHOOL UNIVERSITY



GLAZED POTTERY OF THE MEDITERRANEAN AND THE BLACK SEA REGION, 10TH–18TH CENTURIES

Volume 2

Edited by
Sergei Bocharov, Véronique François, Ayrat Sitdikov

Kazan — Kishinev

2017

Печатается по решению ученого совета
Института археологии имени А. Х. Халикова
Академии наук Республики Татарстан

Под редакцией
С. Г. Бочарова, В. Франсуа, А. Г. Ситдикова

Научные рецензенты
член-корреспондент РАН, доктор исторических наук Н. Н. Крадин,
заведующий центром политической антропологии
Института истории, археологии и этнографии народов Дальнего Востока
Дальневосточного отделения Российской Академии наук (Владивосток)

доктор хабилитат истории, доцент Н. Д. Руссев,
университет «Высшая антропологическая школа» (Кишинёв)

доктор исторических наук Ю. Б. Цетлин,
ведущий научный сотрудник Института археологии
Российской Академии наук (Москва)

ISBN 978-9975-4269-1-6.

-
- © Институт археологии им. А.Х. Халикова Академии наук Республики Татарстан
© Ответственные редакторы: С. Г. Бочаров, В. Франсуа, А. Г. Ситдинов
© Издательство «Stratum plus» Р.Р., Университет «Высшая антропологическая школа»
© Обложка: Д. А. Топал
Редактор материалов на английском языке: Ю. Д. Тимотина
Технический координатор: Ж. Б. Кроитор
Оригинал-макет: Д. А. Топал, Л. А. Мосионжник, Г. В. Засыпкина
Редактор карт: Л. А. Мосионжник
Корректор: Г. В. Засыпкина

Редакционная коллегия

канд. ист. наук **Бочаров Сергей Геннадиевич**, Институт археологии им. А. Х. Халикова АН РТ. Казань, Россия (сопредседатель редакционной коллегии)
д-р археологии **Франсуа Вероник**, Археологическая лаборатория по изучению Средиземноморья в средние века и Новое время НЦНИ. Экс-ан-Прованс, Франция (сопредседатель редакционной коллегии)
чл.-кор. АН РТ, д-р ист. наук **Ситдилов Айрат Габитович**, Институт археологии им. А. Х. Халикова АН РТ. Казань, Россия (сопредседатель редакционной коллегии)
д-р археологии **Армстронг Памела**, Оксфордский университет. Оксфорд, Великобритания
д-р, проф. **Борисов Борис**, Велико-Тырновский университет свв. Кирилла и Мефодия. Велико-Тырново, Болгария
канд. ист. наук **Волков Игорь Викторович**, Российский научно-исследовательский институт культурного и природного наследия имени Д. С. Лихачёва. Москва, Россия
д-р археологии **Джеличи Сауро**, Университет Ка Фоскари. Венеция, Италия
канд. ист. наук **Коваль Владимир Юрьевич**, Институт археологии РАН. Москва, Россия
канд. ист. наук **Масловский Андрей Николаевич**, Азовский историко-археологический и палеонтологический музей-заповедник. Азов, Россия

DESCRIEREA CIP A CAMEREI NAȚIONALE A CĂRȚII

Поливная керамика Средиземноморья и Причерноморья X—XVIII вв. = Glazed Pottery of the Mediterranean and the Black Sea Region, 10th–18th Centuries / Ин-т археологии им. А. Х. Халикова, Акад. наук Респ. Татарстан, Ун-т высш. антрополог. шк. ; под ред.: С. Г. Бочарова [и др.] ; обл.: Д. А. Топал. – Казань : Б. и. ; Кишинев : Stratum Plus : Университет «Высшая антропологическая школа», 2017 – . – (Серия «Археологические источники Восточной Европы» = «Archeological records of Eastern Europe», ISBN 978-9975-4272-6-5). – ISBN 978-9975-4269-0-9.

Том 2. – 2017. – 845 p. – Tit. paral.: lb. engl., rusă. – Texte : lb. engl., fr., ital. și alte lb. străine. – Rez.: lb. engl., rusă. – Bibliogr. la sfârșitul art. – Referințe bibliogr. în subsol. – ISBN 978-9975-4269-1-6. 1 disc optic (CD-ROM) : sd., col.; în container, 15 × 15 cm.

Cerințe de sistem: Windows 98/2000/XP, 64 Mb hard, Adobe Reader.

902/904(4)=00

П 50

Второй том специализированного продолжающегося сборника научных статей «Поливная керамика Средиземноморья и Причерноморья X—XVIII вв.» посвящён вопросам, связанным с изучением массового археологического материала — поливной керамики обширного региона, включающего страны Средиземноморья, Причерноморья, Восточной Европы, Средней Азии, Дальнего Востока и зону евразийских степей периода зрелого и позднего средневековья. Главная задача продолжающегося издания «Поливная керамика Средиземноморья и Причерноморья X—XVIII вв.» — привлечение внимания медиевистов к вопросам изучения глазурованной посуды, и в частности, введение в научный оборот как можно большего числа не известных ранее археологических комплексов, содержащих поливную керамику, а также результатов, полученных при применении различных методик физико-химического изучения керамических глин и глазурей. В сборнике приняли участие учёные из Азербайджана, Белоруссии, Болгарии, Греции, Испании, Италии, Ливана, России, Румынии, Сербии, США, Турции, Узбекистана, Украины и Франции.

Издание рассчитано на специалистов в области истории, археологии, керамологии, этнографии, музееведения, студентов исторических специальностей и всех тех, кто интересуется средневековой материальной культурой.

Printed by decision of the Academic Council

A. Kh. Khalikov Institute of Archaeology of the Academy of Sciences
of the Republic of Tatarstan

Edited by

Sergei Bocharov, Véronique François, Ayrat Sitdikov

Scientific reviewers

Corresponding Member of the Russian Academy of Sciences,
Doctor of Historical Sciences **Nikolay N. Kradin**
*Institute of History, Archaeology and Ethnography of the Peoples of the Far East
of the Far Eastern Branch of the Russian Academy of Sciences (Vladivostok)*

Doctor Habilitat of History, Docent **Nicolaj D. Russev**
High Anthropological School University (Kishinev)

Doctor of Historical Sciences **Iuryi B. Tsetlin**
*Leading Research Fellow of the Institute of Archaeology
of the Russian Academy of Sciences (Moscow)*

Editorial Board

- Candidate of Historical Sciences **Sergei G. Bocharov**. A. Kh. Khalikov Institute of Archaeology,
Tatarstan Academy of Sciences. Kazan, Russian Federation
- Doctor of Archaeology **Veronique François**. Medieval and Modern Mediterranean Archaeology
Laboratory, CNRS. Aix-en-Provence, France
- Corresponding Member of the Tatarstan Academy of Sciences, Doctor of Historical Sciences **Ayrat G.
Sitdikov**. A. Kh. Khalikov Institute of Archaeology, Tatarstan Academy of Sciences. Kazan,
Russian Federation
- Doctor of Archaeology **Pamela Armstrong**. Oxford University. United Kingdom
- Doctor, Professor **Boris Borisov**. St. Cyril and Methodius University of Veliko Tarnovo.
Bulgaria
- Candidate of Historical Sciences **Igor V. Volkov**. Russian Research Institute for Cultural and
Natural Heritage named after Dmitry Likhachev. Moscow, Russian Federation
- Doctor of Archaeology **Sauro Gelichi**. Ca' Foscari University of Venice. Italy
- Candidate of Historical Sciences **Vladimir Yu. Koval**. Institute of Archaeology of the Russian
Academy of Sciences. Moscow, Russian Federation
- Candidate of Historical Sciences **Andrey N. Maslovsky**. Azov History, Archaeology and
Palaeontology Museum-Reserve. Azov, Russian Federation

СОДЕРЖАНИЕ

Введение	15
Introduction	17

ЗАПАДНОЕ СРЕДИЗЕМНОМОРЬЕ

C. La Serra (<i>Vibo Valentia, Italia</i>). Invetriate policrome in circolazione al San Francesco di Cosenza nel Basso Medioevo. Primi dati da nuove scoperte (Calabria, Italia)	21
J. Coll Conesa (<i>Valencia, Spain</i>). Changing Tastes: from Lustreware to Polychrome Tiles. Exported Pottery from Valencia in Mediterranean Area and around (14th to 18th cc.)	31
V. Verrocchio (<i>Pescara, Italia</i>). La maiolica di Castelli (TE) nell'Adriatico Orientale fra XVI e XVIII secolo. Attuali conoscenze e prospettive di ricerca .	51

ВОСТОЧНОЕ СРЕДИЗЕМНОМОРЬЕ

E. F. Athanassopoulos (<i>Lincoln, NE, USA</i>). Medieval Glazed Pottery: Archaeological Evidence from Rural Greece	71
A. Ç. Türker (<i>Çanakkale, Turkey</i>). A Byzantine Settlement on the Kalabaklı Valley in the Hellespont: Yağcılar	91
L. Doğer (<i>İzmir, Turkey</i>), M. E. Armağan (<i>Uşak, Turkey</i>). Byzantine Glazed Pottery Finds from Aigai (Aiolis) Excavations	107
A. G. Yangaki (<i>Athens, Greece</i>). Immured Vessels in the Church of Panagia Eleousa, Kitharida, Crete	135
M. Öztaşkın (<i>Pamukkale, Turkey</i>). Byzantine and Turkish Glazed Pottery Finds from Aphrodisias	165
I. Shaddoud (<i>Aix-en-Provence, France</i>). Vaisselle de santé dans le monde arabe (VIII^e—XV^e siècles) : une restitution possible des usages grâce au croisement des sources	189
V. Bikić (<i>Belgrade, Serbia</i>). Ottoman Glazed Pottery Standardisation: The Belgrade Fortress Evidence for Production Trends	207
V. François (<i>Aix-en-Provence, France</i>). Circulation des potiers ou des modèles ? Production damascène de vaisselle ottomane « à la manière » d'Iznik	217
G. Homsy-Gottwalles (<i>Beyrouth, Liban</i>). Beyrouth post-médiévale. Étude de cas : la céramique	245

ЧЕРНОМОРСКИЙ РЕГИОН

П. Георгиев (<i>Шумен, България</i>). Колекция от византийски белоглинени съдове от средата на X век в манастира при с. Равна (североизточна България)	259
C. Paraschiv-Talmațchi (<i>Constanța, Romania</i>). Early Medieval Glazed Ceramics Discovered in the Fortifications from Hârșova and Oltina (south-east of Romania)	271
Б. Борисов (<i>Велико-Търново, България</i>). Поливная керамика из средневекового поселения у с. Полски Градец в районе г. Раднево (Южная Болгария)	287
М. Манолова-Войкова (<i>Варна, България</i>). Импортная византийская сграффито керамика из средневековых поселений в Болгарском Причерноморье	317
K. Chakarov (<i>Pavlikeni, Bulgaria</i>), D. Rabovyanov (<i>Veliko Tarnovo, Bulgaria</i>). Stone-Paste Ceramics from Tarnovgrad — the Capital of the Second Bulgarian Kingdom	327
И. А. Козырь (<i>Кропивницкий, Украина</i>), Т. Д. Боровик (<i>Киев, Украина</i>). Поливная керамика Торговицкого археологического комплекса периода Золотой Орды	335
М. В. Ельников, И. Р. Тихомолова (<i>Запорожье, Украина</i>). Тисненая керамика городища Большие Кучугуры	353
М. В. Ельников (<i>Запорожье, Украина</i>). Строительная кашинная керамика городища Конские Воды	363
И. Б. Тесленко (<i>Киев, Украина</i>). Комплекс керамики из раскопок усадьбы золотоордынского периода на территории средневекового городища в Алуште (Крым)	387
С. Г. Бочаров (<i>Казань, Россия</i>). Поселение Посидима в Юго-Восточном Крыму и его керамический комплекс (рубеж XIII—XIV вв.)	409
М. В. Дмитриенко (<i>Азов, Россия</i>). Поливные чаши с изображениями кошачьих хищников из раскопок на территории золотоордынского Азака	447
А. Н. Масловский (<i>Азов, Россия</i>). Восточнокрымский поливной импорт в золотоордынском Азаке. Вопросы хронологии	455
Н. И. Юдин (<i>Азов, Россия</i>). Кашинные чаши из раскопок в центре золотоордынского Азака	491
Е. А. Армарчук (<i>Москва, Россия</i>), А. В. Дмитриев (<i>Краснодар, Россия</i>). Поливная посуда XIII—XIV веков из Северо-Восточного Причерноморья	499
Е. И. Нарожный (<i>Армавир, Россия</i>). О находках поливной керамики XIII—XIV вв. на территории Северного Кавказа	513

С. А. Кравченко (Азов, Россия). Парадная керамика из раскопок Азака	539
С. А. Беляева, Е. Е. Фиалко (Киев, Украина). Керамика Изника конца XV— XVI вв. из раскопок Нижнего двора Аккерманской крепости	561
И. Р. Гусач (Азов, Россия). Малоазийская поливная керамика XV— XVIII вв. из раскопок в турецкой крепости Азак	581

ВОСТОЧНАЯ ЕВРОПА

К. А. Лавыш (Минск, Беларусь). Восточная и византийская поливная керамика в средневековых городах Беларуси	603
С. И. Валиулина (Казань, Россия). Ближневосточная поливная керамика рубежа X—XI и XI вв. в памятниках Среднего Поволжья	625
Т. М. Достиев (Баку, Азербайджан). Поливная керамика средневекового города Шамкир	639
К. А. Руденко (Казань, Россия). Средневековая керамика из фондов Национального музея Татарстана (предварительное сообщение)	675
Л. Ф. Недашковский, М. Б. Шигапов (Казань, Россия). Поливная керамика с золотоордынских селищ округа Укека	701
Е. М. Пигарёв (Казань, Россия). Поливная керамика Красноярского городища	713
В. Л. Егоров (Москва, Россия), Е. М. Пигарёв (Казань, Россия). Производство псевдоселадона в столице Золотой Орды — Сарае	717
В. Ю. Коваль (Москва, Россия). Глазури причерноморских средневековых посудных майолик: химический состав по данным спектрального анализа	725
В. Ю. Коваль (Москва, Россия). Импортная глазурованная керамика Московского Кремля (по раскопкам 2007 г.)	739

СРЕДНЯЯ АЗИЯ И ДАЛЬНИЙ ВОСТОК

G. Guionova, M. Bouquet (Aix-en-Provence, France). Ishkornaïa : de l'usage de la soude végétale dans les revêtements céramiques (Paykend, oasis de Boukhara, IX ^e —XIX ^e siècles)	767
Э. Ф. Гюль (Ташкент, Узбекистан). Поливная керамика Узбекистана: этапы развития	779
О.-Ш. Кдырниязов (Нукус, Узбекистан). Поливная керамика Миздахкана	795
М.-Ш. Кдырниязов (Нукус, Узбекистан). Кашин Хорезма	813
Ф. С. Татауров (Омск, Россия). Китайский фарфор с русских памятников Среднего Прииртышья XVII — первой половины XVIII вв.	835
Список сокращений	843

CONTENTS

Introduction	17
-------------------------------	-----------

WESTERN MEDITERRANEAN REGION

C. La Serra (<i>Vibo Valentia, Italy</i>). Polychrome Glazed Ware from St. Francis in Cosenza during Late Middle Ages. First data from new discoveries (Calabria, Italy)	21
J. Coll Conesa (<i>Valencia, Spain</i>). Changing Tastes: from Lustreware to Polychrome Tiles. Exported Pottery from Valencia in Mediterranean Area and around (14th to 18th cc.)	31
V. Verrocchio (<i>Pescara, Italy</i>). Castelli (Italy) Maiolica in the Eastern Adriatic between 16th and 17th Centuries. Current Knowledge and Research Perspectives	51

EASTERN MEDITERRANEAN REGION

E. F. Athanassopoulos (<i>Lincoln, NE, USA</i>). Medieval Glazed Pottery: Archaeological Evidence from Rural Greece	71
A. Ç. Türker (<i>Çanakkale, Turkey</i>). A Byzantine Settlement on the Kalabaklı Valley in the Hellespont: Yağcılar	91
L. Doğer (<i>İzmir, Turkey</i>), M. E. Armağan (<i>Uşak, Turkey</i>). Byzantine Glazed Pottery Finds from Aigai (Aiolis) Excavations	107
A. G. Yangaki (<i>Athens, Greece</i>). Immured Vessels in the Church of Panagia Eleousa, Kitharida, Crete	135
M. Öztaşkın (<i>Pamukkale, Turkey</i>). Byzantine and Turkish Glazed Pottery Finds from Aphrodisias	165
I. Shaddoud (<i>Aix-en-Provence, France</i>). Pots for Medical Uses in the Arab World (8th—15th centuries): a possible reconstruction of the uses thanks to the cross disciplinary comparison of sources	189
V. Bikić (<i>Belgrade, Serbia</i>). Ottoman Glazed Pottery Standardisation: The Belgrade Fortress Evidence for Production Trends	207
V. François (<i>Aix-en-Provence, France</i>). Circulation of Potters or Models? Damascus Pottery Production in the Style of Iznik Ware	217
G. Homsy-Gottwalles (<i>Beirut, Lebanon</i>). Post-Medieval Beirut. Case Study: the Pottery	245

BLACK SEA REGION

P. Georgiev (<i>Shumen, Bulgaria</i>). A Collection of White Clay Pottery from the Middle of the 10th Century in the Monastery at the Village of Ravna (North-Eastern Bulgaria)	259
C. Paraschiv-Talmaçhi (<i>Constanța, Romania</i>). Early Medieval Glazed Ceramics Discovered in the Fortifications from Hârșova and Oltina (south-east of Romania)	271
B. Borisov (<i>Veliko Tarnovo, Bulgaria</i>). Glazed Wares from the Medieval Settlement near Polski Gradets, Radnevo Region (Southern Bulgaria)	287
M. Manolova-Vojkova (<i>Varna, Bulgaria</i>). Import of Byzantine Sgraffito Pottery in the Medieval Towns of Bulgarian Black Sea Coast	317
K. Chakarov (<i>Pavlikeni, Bulgaria</i>), D. Rabovyanov (<i>Veliko Tarnovo, Bulgaria</i>). Stone-Paste Ceramics from Tarnovgrad — the Capital of the Second Bulgarian Kingdom	327
I.A. Kozyr (<i>Kropivnyts'kyj, Ukraine</i>), T.D. Borovyk (<i>Kiev, Ukraine</i>). Torhovytsia Archaeological Complex Glazed Ceramics of the Golden Horde Period . . .	335
M.V. Elnikov, I.R. Tihomolova (<i>Zaporozhye, Ukraine</i>). Relief Decoration Ceramics from the Bolshie Kuchugury Hillfort	353
M.V. Elnikov (<i>Zaporozhye, Ukraine</i>). Architectural Qashan Ceramics from Konskie Vody Hillfort	363
I.B. Teslenko (<i>Kiev, Ukraine</i>). Pottery Assemblage from the Excavation of a Household of the Golden Horde period on the Territory of the Medieval Settlement in Alushta (Crimea)	387
S.G. Bocharov (<i>Kazan, Russian Federation</i>). Possidima Settlement in South-Eastern Crimea and Its Pottery Complex (edge 13th — 14th centuries)	409
M.V. Dmitrienko (<i>Azov, Russian Federation</i>). Glazed Bowls with Images of Feline Predators from the Digs on the Golden Horde City of Azak	447
A.N. Maslovskiy (<i>Azov, Russian Federation</i>). East Crimean Imported Glazed Ceramics in Azak, a Golden Horde City. Questions of Chronology	455
N.I. Iudin (<i>Azov, Russian Federation</i>). Qashan Bowls from Excavations in the Centre of the Golden Horde City of Azak	491
E.A. Armarchuk (<i>Moscow, Russian Federation</i>), A.V. Dmitriev (<i>Krasnodar, Russian Federation</i>). Glazed Ware of the 13th — 14th Centuries from the North-Eastern Black Sea Region	499
E.I. Narozhny (<i>Armavir, Russian Federation</i>). About the Finds of Glazed Pottery of 13th — 14th Centuries on the Territory of the Northern Caucasus	513
S.A. Kravchenko (<i>Azov, Russian Federation</i>). Ceremonial Ceramics from the Digs in Azak	539
S.A. Belyaeva, E.E. Fialko (<i>Kiev, Ukraine</i>). Iznik Pottery of the End of 15th — 16th Centuries from the Excavation of the Lower Yard of the Akkerman Fortress	561

I.R. Gusach (<i>Azov, Russian Federation</i>). Asia Minor Glazed Ceramics of the 15th—18th Century found on the Excavated Turkish Fortress of Azak	581
--	------------

EASTERN EUROPE

K.A. Lavysh (<i>Minsk, Belarus</i>). Oriental and Byzantine Glazed Pottery in Medieval Towns on the Territory of Belarus	603
S.I. Valiulina (<i>Kazan, Russian Federation</i>). Middle Eastern Glazed Ceramics of the Turn of the 10th—11th Centuries and the 11th Century from Middle Volga Region Sites	625
T.M. Dostiyeu (<i>Baku, Azerbaijan</i>). Glazed Ceramics of Medieval Shamkir City .	639
K.A. Rudenko (<i>Kazan, Russian Federation</i>). Medieval Ceramics from the National Museum of Tatarstan (preliminary communication)	675
L.F. Nedashkovsky, M.B. Shigapov (<i>Kazan, Russian Federation</i>). Glazed Pottery from the Golden Horde Settlements of the Ukek Region	701
E.M. Pigarev (<i>Kazan, Russian Federation</i>). Glazed Pottery of the Krasny Yar Hillfort	713
V.L. Egorov (<i>Moscow, Russian Federation</i>), E.M. Pigarev (<i>Kazan, Russian Federation</i>). Production of Pseudo-Celadon in Saray, a Golden Horde Capital	717
V.Yu. Koval (<i>Moscow, Russian Federation</i>). Glazes of Black Sea Region Medieval Tableware Majolica: chemical composition according to spectral analysis	725
V.Yu. Koval (<i>Moscow, Russian Federation</i>). Imported Glazed Ceramics of the Moscow Kremlin (from 2007 year excavations)	739

CENTRAL ASIA AND FAR EAST

G. Guionova, M. Bouquet (<i>Aix-en-Provence, France</i>). Ishkornaya: the use of vegetal soda plant in ceramic coverings (Paykend, Bukhara oasis, 9th—19th centuries)	767
E.F. Gyul (<i>Tashkent, Uzbekistan</i>). Glazed Ceramics of Uzbekistan: Stages of Development	779
O.-Sh. Kdirniazob (<i>Nukus, Uzbekistan</i>). Glazed Ceramics of Mizdakhkan . .	795
M.-Sh. Kdirniazob (<i>Nukus, Uzbekistan</i>). Qashan Ceramics of Khwarezm . . .	813
F.S. Tataurov (<i>Omsk, Russian Federation</i>). Chinese Porcelain from Russian Sites of the Middle Irtysh in 17th — First Half of the 18th Centuries.	835
Abbreviations	843

И. Р. Гусач

Irina Gusach. Azov History, Archaeology and Palaeontology Museum-Reserve.

Гусач Ирина Рудольфовна. Азовский историко-археологический и палеонтологический музей-заповедник.

E-mail: irina_gusach@mail.ru

Address: Moskovskaya St., 38/40, Azov, 346780, Russian Federation

Малоазийская поливная керамика XV—XVIII вв. из раскопок в турецкой крепости Азак

Keywords: Azov, Turkish fortress Azak, glazed painting ceramics from Minor Asia, "Miletus ware", faience vessels from Iznik and Kütahya, paintings in the style of "Abraham from Kütahya", "Golden Horn" style, "Rhodes" style, "Damascus" style

Ключевые слова: Азов, турецкая крепость Азак, малоазийская поливная расписная керамика, «милетская» посуда, фаянсовые сосуды Изника и Кютахьи, роспись в стиле «Авраам из Кютахьи», стиль «Золотой Рог», стиль «Родос», стиль «Дамаск»

I. R. Gusach

Asia Minor Glazed Ceramics of the 15th—18th Century found on the Excavated Turkish Fortress of Azak

In autumn 2004, archaeological expedition of Azov Museum-Reserve carried out excavations on the territory of the former Turkish fortress Azak in Azov (Rostov region). According to the maps, the borders of the excavations in the street Genuevskaya 3 went along the North-Western outskirts of Venetian Tana and the Turkish part that was called ("Frank fortress") by Evliya Çelebi in his famous "Travelogue". It was the first time when archaeologists had an opportunity to research this old but unknown district of the town. During the archaeological works, which were stopped due to high level of underground waters, only three upper cultural layers of the late 17th—20th c. were studied. Special interest presents the so-called "Turkish" layer of the late 17th — beginning of 18th c., connected with the existence of the Turkish fortress of Azak. A great amount of glazed and unglazed ceramics, brought to the fortress from different corners of the Ottoman Empire, were found there. It is necessary to highlight glazed painted ware, produced in big ceramic centers of Asia Minor — Iznik and Kütahya. Among the earliest finds, there are fragments of red-clay glazed Iznik ceramics decorated with paintings in the style of "Milet", dated back to the end of 15th — beginning of 16th c. Later objects from Iznik are represented by fragments of faience vessels of 16th—17th c. decorated with blue-and-white and polychrome underglazed painting. Faience coffee cups from Kütahya decorated with cobalt and polychrome underglazed painting date back to the 17th — beginning of 18th c.

И. Р. Гусач

Малоазийская поливная керамика XV—XVIII вв. из раскопок в турецкой крепости Азак

Осенью 2004 г. археологической экспедицией Азовского музея-заповедника проводились раскопки на территории бывшей турецкой крепости Азак в г. Азове (Ростовская область). Судя по картам, границы раскопа по ул. Генуэзской, 3 проходили по северо-западной окраине венецианской Таны и той части османской крепости, которую Э. Челеби в своей знаменитой «Книге путешествий» именует «Франкской крепостью». Впервые за много лет археологам выпала удачная возможность провести исследования этого старейшего, но малоизученного района города. В ходе археологических работ, которые были прерваны по причине затопления раскопа подземными водами, удалось исследовать лишь три верхних культурных слоя конца XVII — XX вв. Особый интерес представляет так называемый «турецкий» слой конца XVII — начала XVIII вв., связанный с существованием турецкой крепости Азак. В нём встречено большое количество поливной и неполливной керамики, привезённой в крепость из разных уголков Османской империи. Особо следует выделить поливную расписную посуду, изготовленную в крупных керамических центрах Малой Азии — Изнике и Кютахье. Среди самых ранних находок — фрагменты красноглиняной поливной изникской керамики с росписью в стиле «Милет», датирующейся концом XV — началом XVI вв. Более поздние изделия из Изника представлены фрагментами фаянсовых сосудов XVI—XVII вв. с сине-белой и полихромной подглазурной росписью. Кютахийские фаянсовые кофейные чашечки с росписью кобальтом и полихромной подглазурной росписью датируются XVII — началом XVIII вв.

Осенью 2004 г. силами Археологической экспедиции ГБУК РО «Азовский историко-археологический и палеонтологический музей-заповедник» проводились спасательные раскопки на территории бывшей турец-

кой крепости Азак в г. Азове Ростовской области на участке, отведенном под строительство частного кафе рядом с проходной Азовского морского порта на пересечении улиц Генуэзской и Р. Люксембург (с 2004 г. —

ул. А. Невского). Судя по сохранившимся до наших дней картам Азовской крепости XVII—XVIII вв. (РГАДА. Ф.192. Оп. 1. Д.2; РГВИА: Ф.846. Оп. 16. Д.21602), границы раскопа по ул. Генуэзской, 3 проходили по северо-западной окраине венецианской Таны и по той части крепости османов Азак, которую турецкий путешественник XVII в. Эвлия Челеби в своей знаменитой «Книге путешествий» («Seyâhatnâme») именуется «Френк-хисар» — «франкская крепость» (Челеби 1979: 199—200). Впервые за много десятилетий археологам выпала удачная возможность провести исследования этого старейшего, но малоизученного района города (рис. 1).

В ходе археологических работ, которые были прерваны по причине затопления раскопа подземными водами (сказалась близость р. Дон), удалось обследовать лишь три верхних культурных слоя конца XVII — XX вв. Наибольший интерес из всех изученных слоев представляет так называемый «турецкий» слой конца XVII — 1-й пол. XVIII вв., датируемый константинопольскими медными монетами (номинал акче) Сулеймана II (1690—1691 гг.), константинопольской сере-

бряной монетой (номинал акче) Ахмеда III (1703—1730 гг.) и бахчисарайскими серебряными монетами (номинал бешлык) Селямет Гирея II (1740—1743 гг.) (определение монет И. В. Волкова и М. М. Чорефа).

Глубина залегания данного слоя составила чуть более 2,0 м, прослеженная мощность — 0,7—1,1 м. На этом уровне были обнаружены: каменные и сырцовые кладки (остатки построек турецкого времени), две каменные мостовые, два кана из сырцовых кирпичей с каменной вымосткой возле одного из них. В слое встречены чугунные и каменные ядра, свинцовые пули, слитки и бронзовые формочки для изготовления пуль, костяные и стеклянные изделия, а также большое количество керамики, привезенной в крепость из разных уголков Османской империи. Среди керамических находок: фрагменты поливных и неполивных сосудов крымского производства (чаш, тарелок, кувшинов, водолеев, подсвечников и др.); красноглиняных тазиков на трех ножках со штампованным орнаментом на бортике, урн с горизонтальными ручками и кувшинов с рельсовидным венчиком, произведенных в пока неизвестных нам керамических центрах; курительные «турецкие»

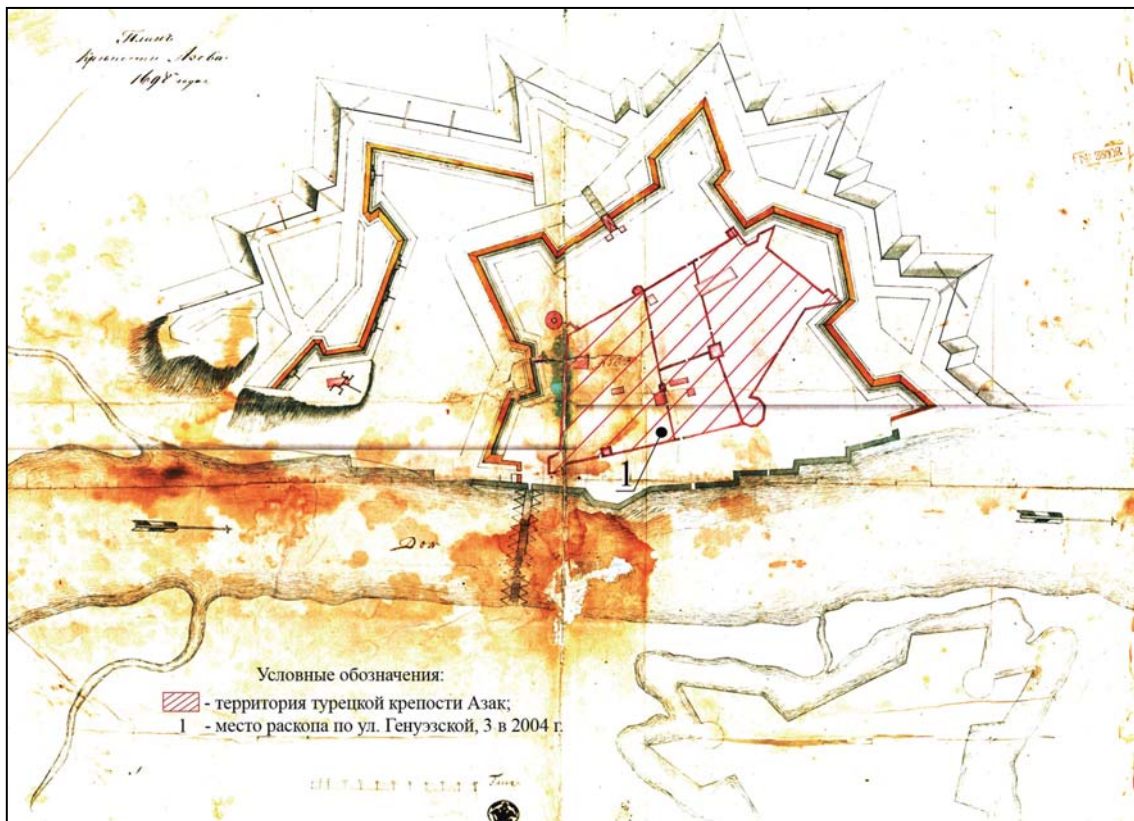


Рис. 1. План крепости Азова 1698 года (РГВИА. Ф. 846. Оп. 16. Д. 21602) с указанием на нем территории турецкой крепости Азак и места раскопок в 2004 г..

Fig. 1. Plan of the Azov fortress, 1698. (Russian State Archive of Military History, Fund 846. Inv. 16, dossier 21602). It shows the territory of Azak fortress and the place of excavations in 2004.

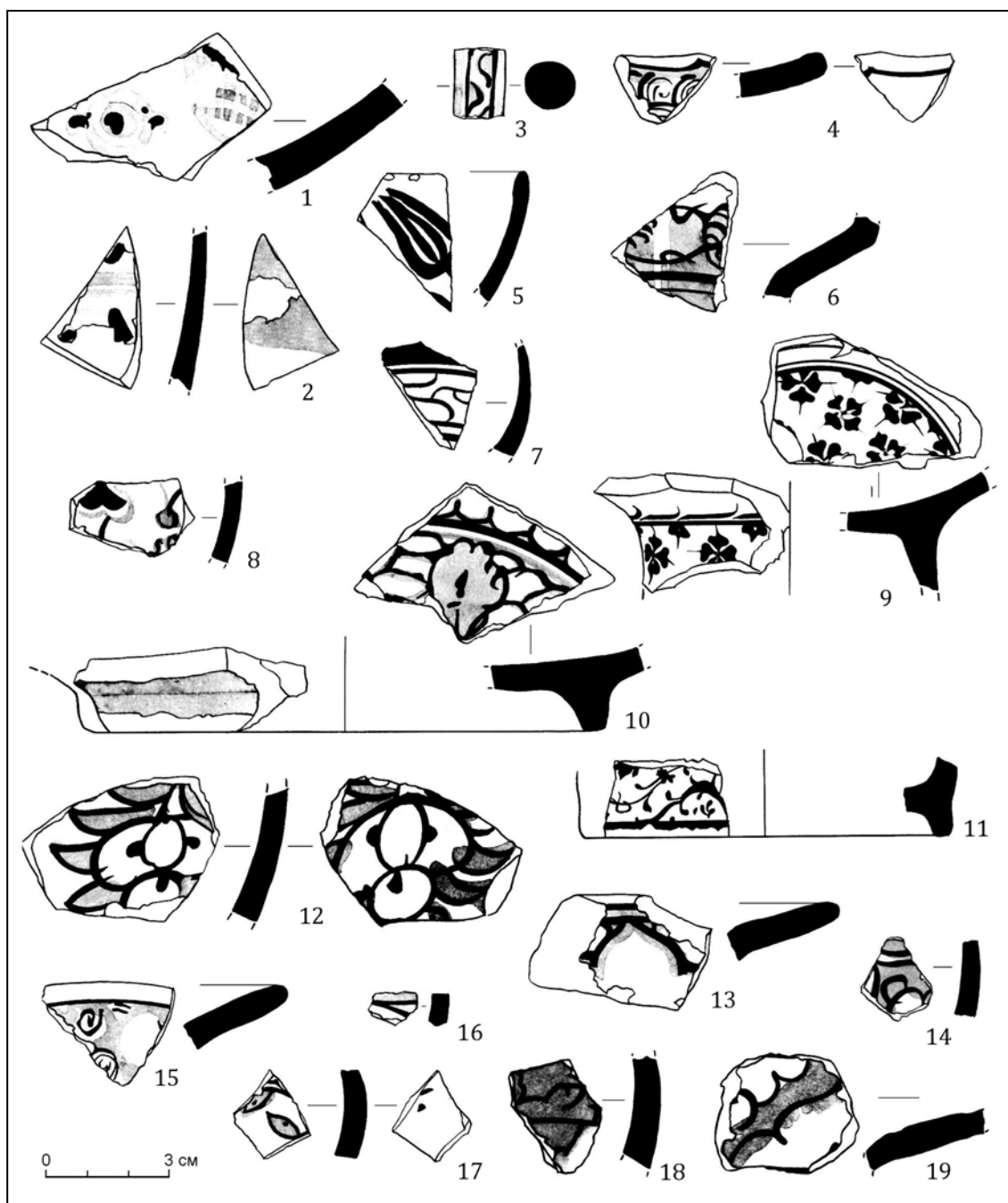


Рис. 2. Малоазийская поливная керамика конца XV—XVIII вв. из турецкой крепости Азак: 1, 2 — фрагменты красно-глиняных чаш с росписью в стиле «Милет» (по Гусач 2006: рис. 5: 1—2; 2006а: рис. 3: 10—11; 5: 9—10); 3—10 — фрагменты фаянсовых сосудов с росписью в стиле «Синее и белое» (по Гусач 2006: рис. 5: 3, 4, 8); 11 — стиль «Золотой Рог» (по Гусач 2006: рис. 5: 5); 12—19 — стиль «Родос» (и «Дамаск»?) (по Гусач 2006: рис. 5: 6, 9).

Fig. 2. Asia Minor glazed ceramics of late 15th — 17th centuries from the Turkish fortress of Azak: 1, 2 — fragments of red-clay bowls with painting in “Milet” style (after Гусач 2006: рис. 5: 1—2; 2006а: рис. 3: 10—11; 5: 9—10); 3—10 — fragments of faience vessels with painting in “Blue-and-White” style (after Гусач 2006: рис. 5: 3, 4, 8); 11 — “The Golden Horn” (after Гусач 2006: рис. 5: 5); 12—19 — “Rhodes” (and “Damascus”?) (after Гусач 2006: рис. 5: 6, 9).

трубки самых разнообразных «фасонов», изготовленные из белой, серой и «красной» глины; фрагменты китайских фарфоровых чашечек с росписью кобальтом под прозрачной бесцветной свинцовой глазурью (Гусач 2006: 130—141).

Особо следует выделить группу поливной расписной керамики, изготовленной в крупных керамических центрах Малой Азии — г. Изник, г. Кютахья и др. Самыми ранними находками малоазийской посуды на раскопе по ул. Генуэзской, 3 являются два фрагмента

стенок глубоких красноглиняных чаш с подглазурной росписью в стиле «Милет» («Miletus ware»), происходящих, предположительно, из Изника (Lane 1957: 40—41; Aslanapa 1965: 35—43; Hayes 1992: 238; Тесленко 2005: 386; Гусач 2006а: 302), но ошибочно называемых «милетскими» по месту первой находки такой керамики Ф. Зарре в г. Милет в 30-е гг. XX в. (Sarte 1935). Обе чаши изготовлены из грубой глины красно-коричневого цвета с многочисленными мельчайшими блестками слюды и единичными мелкими известковыми включениями. Обжиг — сквозной, равномерный. Черепок — плотный. Толщина черепка — 0,4 и 0,8 см. Керамика типа «Милет» (или «милетская керамика», «Miletus ware») покрыта тонким слоем белого либо светло-кремового ангоба, покрывалась росписью, выполненной темными (мрачными) красками: темно-синей, пурпурной (коричнево-фиолетовой), черной, черно-зеленой, реже зеленой, светло-синей и красной, — по одной из общеизвестных схем (Hayes 1992: 239), где преобладают растительный и геометрический мотивы, заимствованные из китайской и сельджукской орнаментики. Оба фрагмента «милетских» чаш из раскопа по ул. Генуэзской, 3 имеют следы росписи кобальтом на внутренней поверхности в виде 3-х горизонтальных тонких линий (рис. 2: 2; 6: 2) и стилизованного цветочно-растительного орнамента (рис. 2: 1; 6: 1). Поверх росписи нанесена прозрачная бесцветная свинцовая глазурь. Внешняя поверхность одного из фрагментов покрыта слоем прозрачной глазури салатного цвета по белому ангобу (рис. 2: 2), другого — тонким слоем бело-бежевого ангоба. В Азаке, благодаря наличию закрытых комплексов, керамика с росписью в стиле «Милет» имеет свою датировку: 2-я пол. XV — нач. XVI вв. (Масловский 1999: 36, 78; Гусач 2006а: 313—314). Находки этой посуды на территории крепости весьма редки, несмотря на массовость ее производства в XV — нач. XVI вв. в керамических центрах Анатолии, в том числе и в Изнике.

В кон. XV — нач. XVI вв. на смену керамике типа «Милет» пришла более качественная (по составу формовочной массы) и высокохудожественная (по стилю и технике росписи) керамика, которая не сразу вытеснила с рынка примитивную красноглиняную посуду, а первое время, что называется, сосуществовала с ней. Малоазийские сосуды изготавливались мастерами-керамистами из мягкой силикатной формовочной массы белого или розоватого цвета, обычно называемой кварц-фриттой или одной из разновидностей кашина (Mason, Keall 1991: 52; Коваль

1997: 111). В отличие от фаянсовой посуды, покрываемой сверху непрозрачной бесцветной или полупрозрачной глазурью (Кубе 1923: 9—10), эта посуда после ручной росписи покрывалась прозрачной бесцветной свинцовой глазурью, по причине чего некоторые исследователи называют ее полуфаянсовой (Кверфельдт 1947: 8; Коваль 1997: 105, 114—115; Гарбузова 1958: 21, 28, 33), что, на наш взгляд, вполне справедливо. Однако традиционно в научной литературе данную керамику принято называть «фаянсами», поэтому многие авторы, не вдаваясь в детали, предпочитают в своих работах использовать именно этот, привычный для всех, термин. Учитывая спорность вопроса, мы решили придерживаться в своей статье общей схемы, применяя к описываемой нами посуде термин — «фаянсовая».

В российской и зарубежной литературе существует несколько классификаций малоазийских фаянсов, которые обычно считаются продукцией самого крупного керамического центра Османской империи — Изника. В основе этих классификаций лежит принцип хронологии развития производства и изучения стилей росписи керамики, эволюции в использовании красок (Миллер 1972; Lane 1957: 43—65; Станчева 1960: 114—126; Öz 1960: 43—45; Andronic 1968: 159—168; Sözen 1987: 246—248). Самой популярной на сегодняшний день является классификация изникских фаянсов, разработанная в 50-е гг. XX в. А. Лейном (Lane 1957: 43—65). Именно на нее ссылаются в своих работах многие наши современные исследователи (Столярик 1982: 176—178; Коваль 1997: 114—117; Волков 2006: 481—483).

Согласно данной классификации, в зависимости от стиля подглазурной росписи они делятся на три группы: «Изник I», «Изник II», «Изник III». К группе «Изник I» относятся изделия с бело-синей росписью в стиле «Abraham of Kütahya» («Авраам из Кютахьи»), датируемые А. Лейном 1490—1525 гг. К группе «Изник II» — изделия с полихромной росписью в стиле «Damascus» («Дамаск»), датируемые 1525—1555 гг., и бело-синей росписью в стиле «Golden Horn» («Золотой Рог»), датируемые 1530 г. К группе «Изник III» — изделия с полихромной подглазурной росписью в стиле «Rhodian» («Родос»), датируемые 1555—1700 гг. (Lane 1957: 43—60). Некоторые авторы публикаций выделяют изделия с росписью в стиле «Золотой Рог» в отдельную группу, датируя ее более широким интервалом времени: XVI—XVII вв. (Станчева 1960: 121, 125; Sözen 1987: 246).

Однако в последнее время все категоричнее, особенно со стороны турецких исследователей, ведущих археологические раскопки на территории Малой Азии, звучит мнение о том, что нельзя лучшие образцы османского художественного керамического искусства приписывать исключительно изникскому производству (Aslanapa 1965: 26—29; Öney 2003: 708—713). На самом деле, как считают ученые, отличить продукцию классического периода (кон. XVI — нач. XVII вв.) изникского производства от продукции, к примеру, Кютахьи, практически невозможно (Yenişehirlioğlu 1990: 38—39; Öney 2003: 708—709). В Бургасе, Сивасе, Стамбуле и других городах Османской империи существовали керамические мастерские, которые, подражая Изнику, тоже изготавливали художественные изделия, высоко ценившиеся на внутреннем и внешнем рынках. О проблематичности определения центра производства османской керамики еще в 1958 г. писала В.С. Гарбузова: «если турецкие фаянсы не имеют надписи или марки керамической мастерской, то в настоящее время нельзя сказать с уверенностью, в каком именно городе изготовлено то или иное изделие... Только после тщательного изучения глиняной массы можно более точно установить происхождение какого-либо турецкого фаянса...» (Гарбузова 1958: 23). По-видимому, определение центров производства малоазийских фаянсов — дело будущего, и предстоит еще большая работа в этом направлении.

Таким образом, учитывая данное мнение, мы не будем называть образцы, найденные нами в турецкой крепости Азак, «изникскими», а воспользуемся более подходящим в таком случае термином — «малоазийские» (т.к. не берем на себя смелость определить центр их производства). Для классификации малоазийской керамики из Азака мы использовали универсальную схему А. Лейна (Lane 1957: 43—65), внося в нее лишь некоторые коррективы.

Всего на раскопе по ул. Генуэзской, 3 было обнаружено 38 фрагментов расписных малоазийских фаянсовых сосудов (чаш, ваз, кувшинов, бутылей, тарелок, блюд). Из них восемь фрагментов относятся к группе изделий, расписанных в стиле «Синее и белое» («Blue-and-White») или «Авраам из Кютахьи» («Abraham of Kütahta»). Эту группу принято считать самой ранней, пришедшей на смену в кон. XV — нач. XVI вв. (Дж. Хейс в своей работе дает более узкую датировку этой смене — 1520 г. (Hayes 1992: 238)) группе красноглиняной керамики с росписью в стиле

«Милет», а в XVI веке уступившей место фаянсам с росписью в стиле «Дамаск» и «Родос» (Lane 1957: 43—60). Но, как показывают результаты археологических исследований, сосуды с сине-белой подглазурной росписью находились в обиходе вплоть до XVIII в. (Гусач 2005: 141; 2006: 134).

Одно из названий стиля росписи — «Авраам из Кютахьи» — собирательное, происходит от имени мастера, оставившего на своей чаше надпись: «Это сосуд раба божьего Авраама из Кютахьи. В год 959 (1510). 11 марта» (Lane 1957: 44; Carswell 1998: 46). Керамика расписывалась вручную синей (кобальтовой) краской по белому фону (ангобу), в результате чего стиль росписи получил второе название: «Синее и белое». Ранние сосуды расписывались темно-синей (черноватой), мрачной краской, позднее — светлыми теплыми тонами синего цвета. Иногда в росписи одновременно использовались два оттенка синего цвета: светлый — для основного рисунка, темный — для контура. Среди находок из турецкой крепости Азак — два фрагмента чаш и один обломок ручки кувшина, расписанных темно-синей краской (рис. 2: 3, 5, 9; рис. 6: 3, 5, 9), два фрагмента сосудов закрытой формы (кувшинов, графинов или ваз) с росписью светло-синей (голубой) краской (рис. 2: 7, 8; рис. 6: 6, 7), два обломка, очевидно, блюд с сочетанием светло-синего и темно-синего цвета в росписи (рис. 2: 4, 10; рис. 6: 4, 10) и один фрагмент стенки глубокой чаши с отогнутым бортиком, имеющей сильно размытую роспись голубым и серо- (черно?)-зеленым (по-видимому, контур) (рис. 2: 6; рис. 6: 8). Мотивы росписи сосудов частично заимствованы в Китае (подражание фарфору династий Юань и Мин): «китайские облачка» (рис. 2: 4, 10; рис. 6: 4, 10), стилизованные изображения лотосов (рис. 2: 10; рис. 6: 10), волнистые линии (рис. 2: 3, 7; рис. 6: 3, 7); частично воспроизводят сельджукские «арабески» (рис. 2: 8; рис. 6: 6) и османские мотивы — тюльпаны (рис. 2: 5; рис. 6: 5), гвоздики (или лютики?) и узкие листья (рис. 2: 9; рис. 6: 9). Состав и цвет формовочной массы образцов несколько отличается: четыре фрагмента имеют тонкий, довольно плотный черепок белого цвета без видимых примесей, четыре других — толстый, несколько рыхлый, пористый черепок кремового оттенка с редкими включениями мелких окатанных зерен белого кварца. Возможно, это свидетельствует о том, что сосуды были изготовлены в разных керамических центрах. О. Асланапа, к примеру, считает, что сине-белая посуда сначала производилась в Изнике, затем центр ее про-

изводства переместился в Кютахью (Aslanapa 1965: 26). По мнению Г. Оней, в Кютахье сине-белую керамику изготавливали с XV в. на заказ, используя в ее росписи дальневосточные и османские мотивы (Öney 2003: 709). Глазурь, покрывающая сосуды, — прозрачная, бесцветная, свинцовая, хорошего качества, нанесена тонким слоем на обе поверхности, за исключением дна кольцевого поддона блюда.

XVI веком исследователи датируют турецкие фаянсы с росписью в стиле «Золотой Рог» («Golden Horn»), выделяемые нами, а также М. Станчевой и О. Асланапа (Станчева 1960: 125; Aslanapa 1965: 26) в отдельную группу (в отличие от А. Лейна, который относит их к керамике с росписью в стиле «Дамаск» группы «Изник II» (Lane 1957: 49—51)). По составу и цвету формовочной массы изделия с росписью «Золотой Рог» ничем не отличаются от группы «Синее и белое» — имеют плотный, сравнительно тонкий черепок белого или кремового цвета без видимых примесей. Особым является лишь стиль росписи со своеобразным узором в виде закрученных в спирали тонких стеблей (веток плюща — Öney 2003: 710) с мелкими листьями, завитками и цветочными розетками в виде звезд. Иногда спирали прерываются стилизованным изображением тюльпанов либо китайских лотосов. Рисунок, нанесенный на поверхность по слою белого ангоба темно-синей, светло-синей, сине-зеленой либо даже черной краской, всегда тонкий, изящный, без контурных линий, зачастую имеет следы золочения. Корни упомянутого узора тянутся из сельджукских времен. Так как похожие мотивы использовались в туграх на османских фирманах, Н. Атасой и Дж. Рэби определили этот вид украшения как стиль «тугракеш» («тугровый») (Atasoy, Raby 1989: 108—114).

Происхождение названия стиля росписи и группы керамики «Золотой Рог» («Golden Horn») связано с ошибочным представлением о месте производства этой посуды, приписываемом Эвлия Челеби керамическим мастерским Стамбула, расположенным на берегу залива Золотой Рог. Турецкий путешественник сообщал, что в Золотом Роге имеется целое селение горшечников (чёмлекчилер), «по обеим сторонам большой дороги этого селения имеется 250 “мастерских ваз” (кярханеи сифаль), т.е. изготавливающих глиняные сосуды (чанак), мастерских горшечников, стаканчиков и в них (мастерских) изготавливают из массы, привозимой из Высокого Босфора (Сари яр) и Кягытхане, — кубки, кувшины и бутылки такие, что подобные можно найти

только в Китае или “фаянсовом Изнике”...» (Гарбузова 1958: 31—32). Кроме того, первые образцы керамики со спиралевидными узорами были найдены именно в Золотом Роге.

Археологические раскопки в Стамбуле, однако, свидетельствуют о том, что его мастерские ни в какую эпоху не имели большого производства. Более того, по мнению О. Асланапа, между керамическими изделиями с росписью в стиле «Золотой Рог» и мастерскими Золотого Рога нет никакой связи (Aslanapa 1965: 26). Г. Оней, ссылаясь на результаты археологических исследований в Изнике, считает, что подобная посуда изготавливалась в Изнике и, по всей видимости, в Кютахье (Öney 2003: 710). На дне одного из графинов, украшенного росписью в виде «нежных спиральных усиков», имеется надпись, датируемая 1529 годом. Место производства сосуда — Кютахья (Aslanapa 1965: 26). Дж. Хейс при описании керамики с росписью в стиле «Золотой Рог» из раскопок в Сарачане (Стамбул), отнес эти изделия к переходному этапу от «Сине-белой» керамики к керамике с росписью в стиле «Дамаск» («Изник I B — II A»), датируя их 1510—1540 гг. (Hayes 1992: 245). Фаянсы типа «Золотой Рог» из Болгарии М. Станчева отнесла к XVI—XVII вв. (Станчева 1960: 125).

Единственный фрагмент дна кувшина (бутылки?) на кольцевом поддоне с росписью в стиле «Золотой Рог», найденный на территории турецкой крепости Азак в 2004 г., происходит из слоя конца XVII — начала XVIII вв. Роспись выполнена темно-синей краской (кобальтом) по белому ангобу. Глазурь — бесцветная, прозрачная, свинцовая, нанесена тонким слоем на обе поверхности сосуда, за исключением дна поддона (рис. 2: 11; 6: 12). Следует отметить, что находки малоазийской керамики с росписью в стиле «Золотой Рог» в Азакской крепости весьма редки. В фондах Азовского музея-заповедника, кроме упомянутого фрагмента, хранится еще два фрагмента: сосуда закрытой формы (кувшина или вазы) и глубокой тарелки, расписанных в данном стиле (из раскопок 1960—1970-х гг.). Причем на фрагменте кувшина (или вазы) сохранились остатки позолоты (Гусач 2005: 141, табл. 2, рис. 7).

Для третьей группы малоазийских фаянсов с росписью в стиле «Дамаск» («Damascus») характерно наличие полихромного рисунка с использованием бирюзового, синего, зеленовато-оливкового, пурпурного (коричневато-фиолетового), сиреневого и серовато-черного, иногда черно-зеленого (для контура) цвета. Это новое направле-

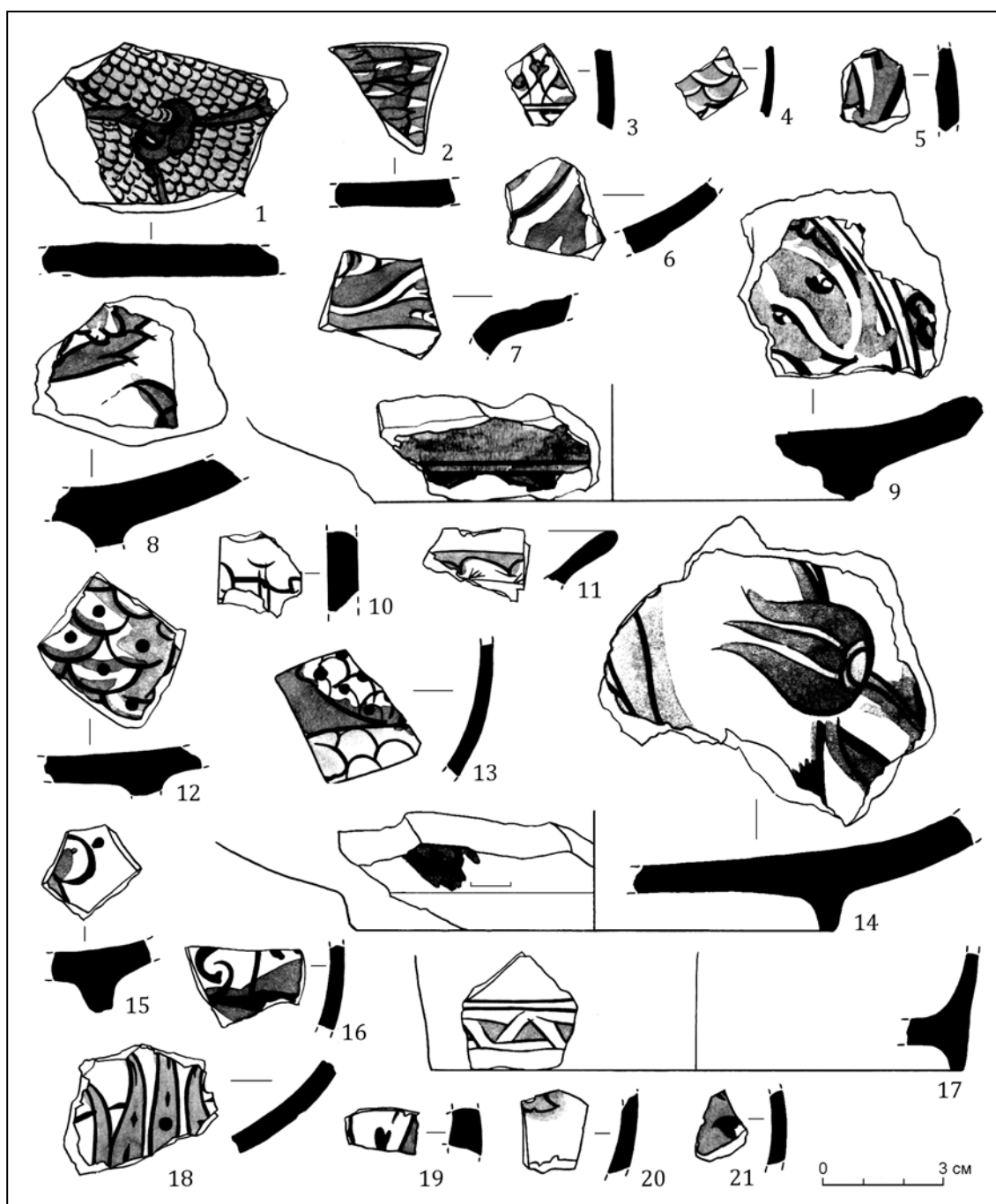


Рис. 3. Малоазийская поливная керамика XVI—XVII вв. из турецкой крепости Азак: 1—5 — фрагменты фаянсовых сосудов с росписью в стиле «Дамаск» (рисунок Н.В. Андрусенко); 6—21 — стиль «Родос» (по Гусач 2006: рис. 5: 7, 10—13).

Fig. 3. Asia Minor glazed ceramics of 16th — 17th centuries from the Turkish fortress of Azak: 1—5 — fragments of faience vessels with painting in "Damascus" style (drawing by N.V. Andrusenko); 6—21 — "Rhodes" (after Гусач 2006: рис. 5: 7, 10—13).

ние в росписи столовой посуды появляется, приблизительно, с середины XVI века. Основными мотивами в росписи, помимо «китайских облачков», лотосов и виноградных лоз, теперь становятся цветочные композиции из тюльпанов, гвоздик, гиацинтов, роз (бутонов), артишоков, а также изображения кустов, деревьев (кипарисов), длинных узких

зубчатых листьев «саз» или листьев репейника (Орбели 1923: 27). Изменяется схема композиции рисунка (в первую очередь, на сосудах открытой формы): стебли растений «произрастают» из одной точки, расходясь затем в разные стороны и заполняя собой все свободное пространство вокруг. В орнаментации сосудов закрытой формы используют

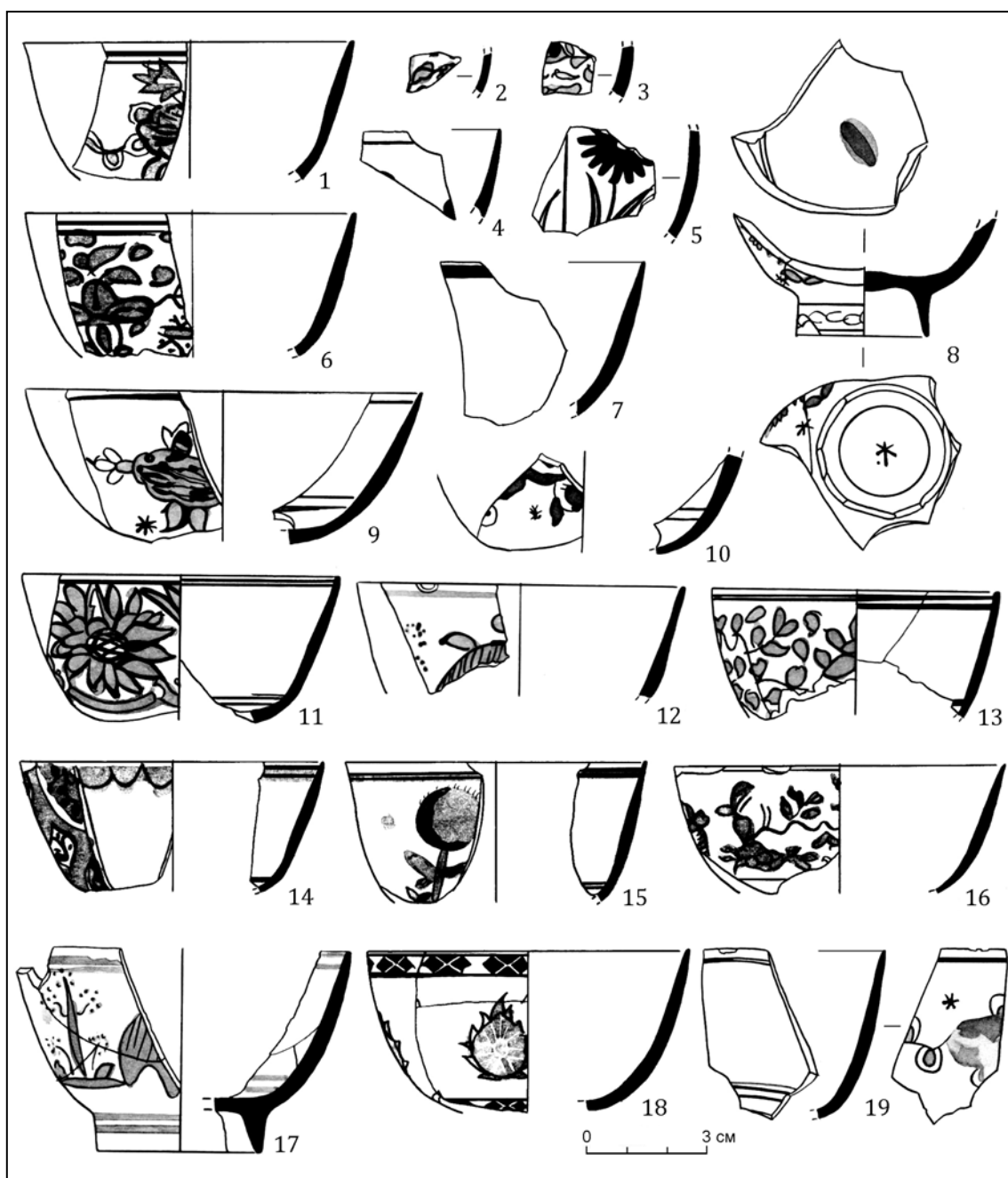


Рис. 4. Малоазийская поливная керамика XVII — 1-й пол. XVIII вв. из турецкой крепости Азак: 1—19 — фрагменты фаянсовых кофейных чашечек с сине-белой росписью (г. Кютахья) (по Гусач 2006: рис. 6: 1—6).

Fig. 4. Asia Minor glazed ceramics of 17th — 1st half of 18th century from the Turkish fortress of Azak: 1—19 — fragments of faience coffee cups with blue-and-white painting (Kütahya) (after Гусач 2006: рис. 6: 1—6).

ся пальметты, шнуровидные, фестончатые и S-видные пояски, а также пояски «рыбья кость». Впервые появляется так называемый «чешуйчатый» или «гранатовый» орнамент (Lane 1957: 49—50; Станчева 1960: 114—119; Aslanapa 1965: 27—28; Миллер 1972: 34—37; Öney 2003: 711—712). Формы сосудов, расписанных орнаментальными композициями в стиле «Дамаск», принципиально не отличаются от предыдущих: тарелки, чаши, блю-

да, вазы, кувшины, графины и т. д. По черепку и качеству глазури керамика «Дамасского типа» очень похожа на образцы с сине-белой росписью. По мнению О. Асланапа, эта керамика является переходной от сине-белой керамики к полихромной керамике с кораллово-красным цветом (так называемой «Родосской») (Aslanapa 1965: 27).

Долгое время ошибочно считалось, что сосуды «Дамасского типа» производи-

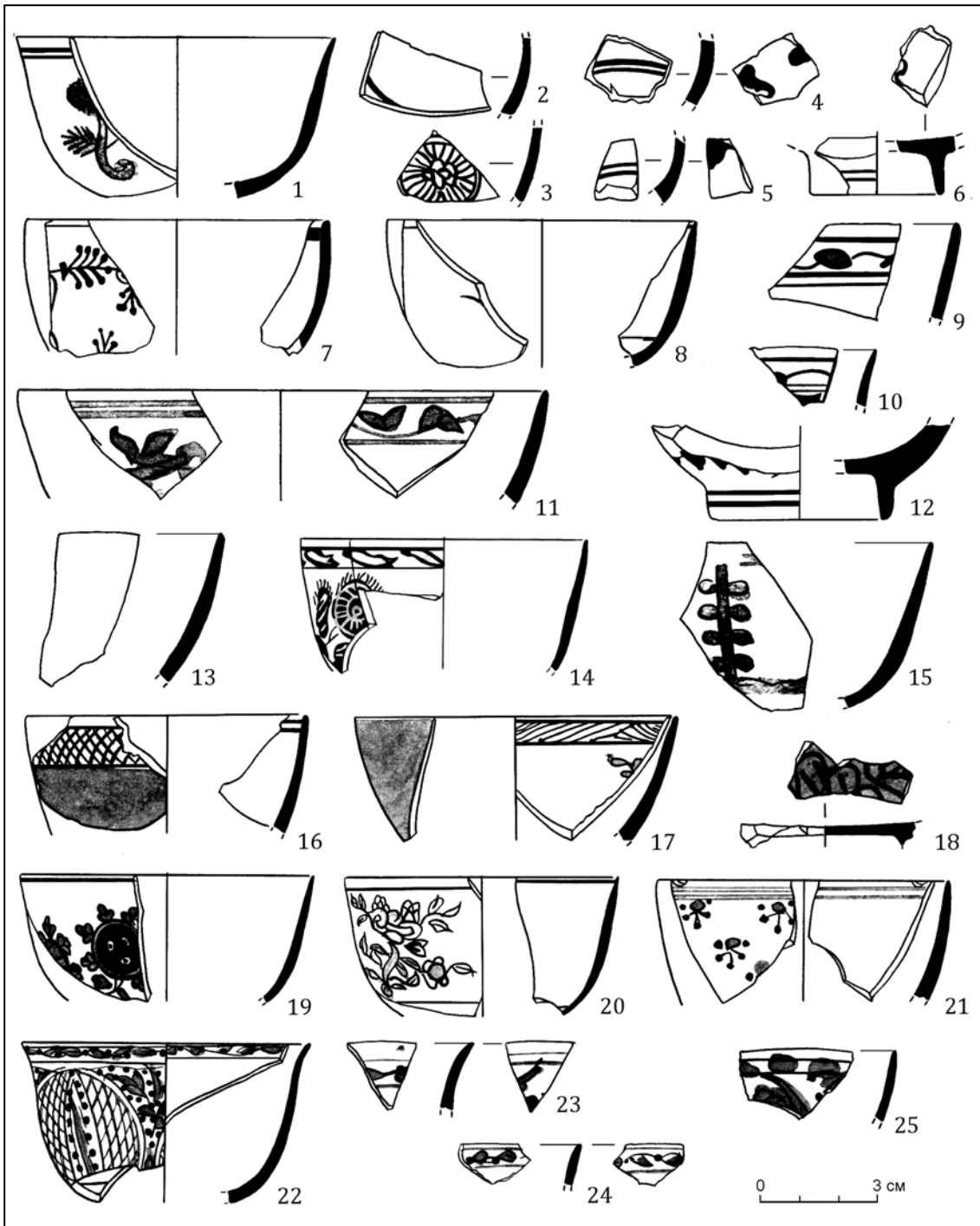


Рис. 5. Малоазийская поливная керамика XVII — 1-й пол. XVIII вв. из турецкой крепости Азак: 1—25 — фрагменты фаянсовых кофейных чашечек и чаш; 1—12 — с сине-белой росписью (рисунок Н. В. Андрусенко); 13 — без росписи (рисунок Н. В. Андрусенко); 14, 15, 19—25 — с полихромной росписью (по Гусач 2006: рис. 6: 14—16); 16—18 — имитация китайских фарфоровых чашечек (по Гусач 2006: рис. 6: 7—8).

Fig. 5. Asia Minor glazed ceramics of 17th — first half of 18th century from the Turkish fortress of Azak: 1—25 — fragments of faience coffee cups and bowls; 1—12 — with blue-and-white painting (drawing by N. V. Andrusenko); 13 — without painting (drawing by N. V. Andrusenko); 14, 15, 19—25 — with polychrome painting (after Гусач 2006: рис. 6: 14—16); 16—18 — imitation of Chinese porcelain cups (after Гусач 2006: рис. 6: 7—8).

лись в г. Дамаск (Сирия), т.к. они поступали на европейские рынки через этот крупнейший торговый центр. Отсюда произошло и название стиля росписи — «Дамаск»

(Миллер 1972: 115—117; Гарбузова 1958: 22). Г. Мижон и А. Сакисьян даже предполагали, что этот тип керамики изготавливался на всей территории Сирии, и предлагали



Рис. 6. Малоазийская поливная керамика конца XV — XVII вв. из турецкой крепости Азак: 1, 2 — фрагменты красноглиняных чаш с росписью в стиле «Милет» (по Гусач 2006: рис. 5: 1—2; 2006а: рис. 3: 10—11; 5: 9—10); 3—10 — фрагменты фаянсовых сосудов с росписью в стиле «Синее и белое» (по Гусач 2006: рис. 5: 3, 4, 8); 12 — стиль «Золотой Рог» (по Гусач 2006: рис. 5: 5); 11, 13—19 — стиль «Родос» (и «Дамаск»?) (по Гусач 2006: рис. 5: 6, 9).

Fig. 6. Asia Minor glazed ceramics of late 15th — 17th century from the Turkish fortress of Azak: 1, 2 — fragments of red-clay bowls with painting in "Milet" style (after Гусач 2006: рис. 5: 1—2; 2006а: рис. 3: 10—11; 5: 9—10); 3—10 — fragments of faience vessels with painting in "Blue-and-White" style (after Гусач 2006: рис. 5: 3, 4, 8); 12 — "the Golden Horn" (after Гусач 2006: рис. 5: 5); 13—19 — "Rhodes" (and "Damascus"?) (after Гусач 2006: рис. 5: 6, 9).

назвать его «сирийским» (Migeon, Sakisian 1923: 305). Позже, благодаря археологическим раскопкам в Малой Азии, было установлено, что основным центром производства фаянсов с росписью в стиле «Дамаск»

и местом их «рождения» является Изник (Aslanapa 1965: 27; Lane 1957: 44, 49—50). Однако изучение изникской керамики с надписями XVI в. навело турецкую исследовательницу Гёнуль Оней на мысль о том, что

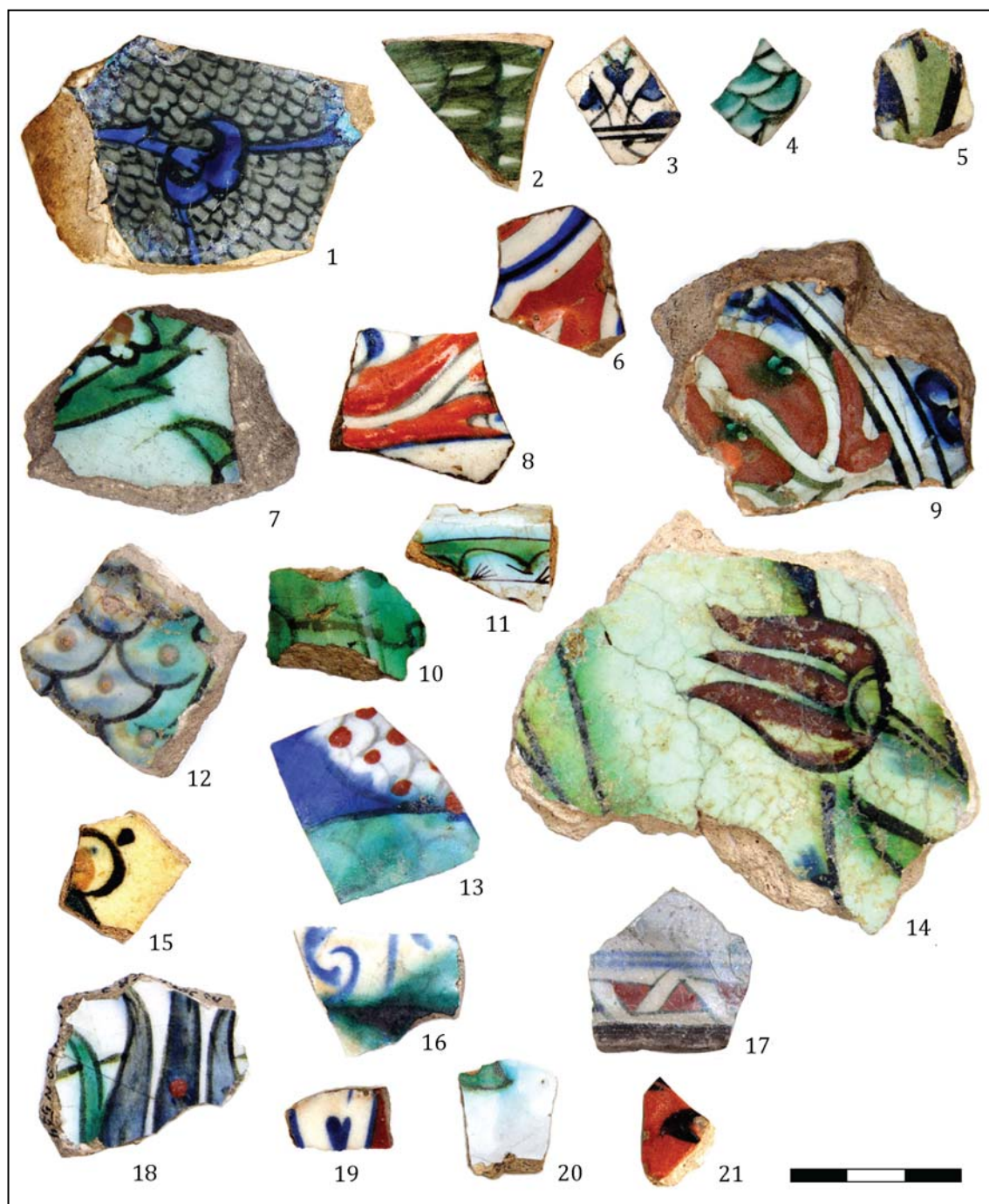


Рис. 7. Малоазийская поливная керамика XVI—XVII вв. из турецкой крепости Азак: 1—5 — фрагменты фаянсовых сосудов с росписью в стиле «Дамаск» (фото И.Р. Гусач); 6—21 — стиль «Родос» (по Гусач 2006: рис. 5: 7, 10–13).

Fig. 7. Asia Minor glazed ceramics of 16th — 17th centuries from the Turkish fortress of Azak: 1—5 — fragments of faience vessels with painting in "Damascus" style (photo by I.R. Gusach); 6—21 — "Rhodes" (after Гусач 2006: рис. 5: 7, 10—13).

производство, начатое в Изнике, могло во второй половине XVI в. развиваться и в Дамаске. Исследования, проведенные в лабораториях Оксфордского университета, показали, что по сравнению с изникскими, сирийские образцы керамики содержат меньше магния и хрома. Но, вместе с тем, в Дамаске пока не найдены керамические печи, в которых из-

готавливались подобные изделия (Öney 2003: 712—713).

А. Лейн датировал посуду «Дамасского типа» (группа «Изник II») 1525—1555 гг. Основанием для датировки послужила подписная лампа из Куббат ас-Сахра в Иерусалиме с упоминанием имени мастера Наккаша Муслу и датой 956 г.х. (1549 г.

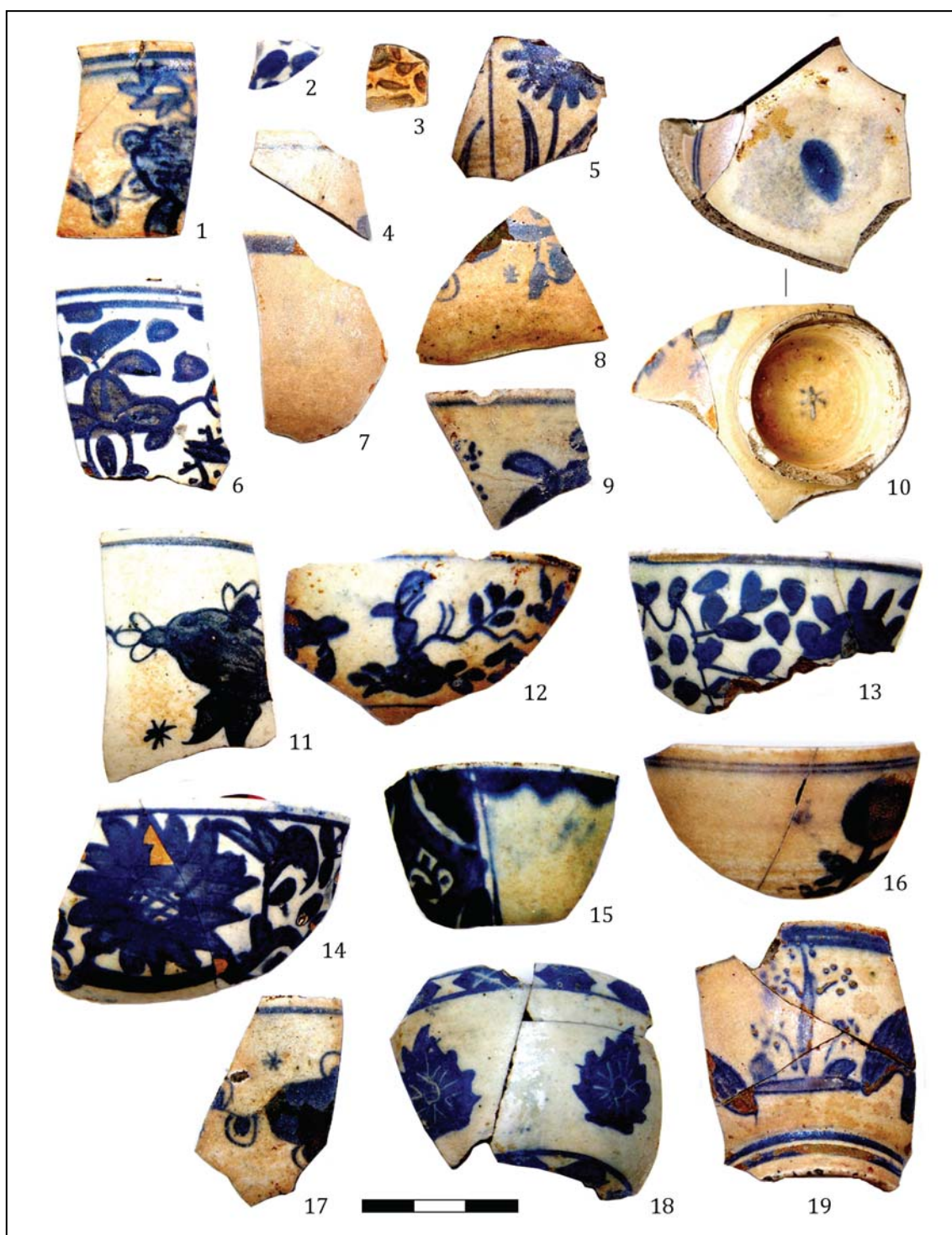


Рис. 8. Малоазийская поливная керамика XVII — 1-й пол. XVIII вв. из турецкой крепости Азак: 1—19 — фрагменты фаянсовых кофейных чашечек с сине-белой росписью (г. Кютахья) (по Гусач 2006: рис. 6: 1—6).

Fig. 8. Asia Minor glazed ceramics of 17th — first half of 18th centuries from the Turkish fortress of Azak: 1—19 — fragments of faience coffee cups with blue-and-white painting (Kütahya) (after Гусач 2006: рис. 6: 1—6).

Р.Х.), а также грушевидная бутылка из коллекции Гудмэн с датой 978 г.х. (1529 г. Р.Х.) (Lane 1957: 49—54). Многие ученые до сих пор придерживаются этой датировки. Однако Ю. Миллер и М. Станчева считают, что ке-

рамика с росписью в стиле «Дамаск» производилась в XVI и XVII вв. (Миллер 1972: 116—125; Станчева 1960: 114). В XVII в. производство посуды «Дамасского типа» пошло на убыль в связи с возросшей потребностью



Рис. 9. Малоазийская поливная керамика XVII — 1-й пол. XVIII вв. из турецкой крепости Азак: 1—25 — фрагменты фаянсовых кофейных чашечек и чаш; 1—12 — с сине-белой росписью (фото И.Р. Гусач); 14 — без росписи (фото И.Р. Гусач); 13, 18—25 — с полихромной росписью (по Гусач 2006: рис. 6: 14—16); 15—17 — имитация китайских фарфоровых чашечек (по Гусач 2006: рис. 6: 7—8).

Fig. 9. Asia Minor glazed ceramics of 17th — first half of 18th centuries from the Turkish Fortress of Azak: 1—25 — fragments of faience coffee cups and bowls; 1—12 — with blue-and-white painting (photo by I.R. Gusach); 14 — without painting (photo by I.R. Gusach); 13, 18—25 — with polychrome painting (after Гусач 2006: рис. 6: 14—16); 15—17 — imitation of Chinese porcelain cups (after Гусач 2006: рис. 6: 7—8).

в изразцах. Образцам этой керамики во 2 пол. XVII в. свойственна тенденция к ухудшению качества черепка, росписи и глазури (Миллер 1972: 116).

На раскопе по ул. Генуэзской, 3 нами было обнаружено пять фрагментов сосудов с рос-

писью в стиле «Дамаск». Из них три принадлежали сосудам закрытой формы (вазам, кувшинам или бутылкам) (рис. 3: 3, 4, 5; 7: 3, 4, 5), два — днищам блюд (рис. 3: 1, 2; 7: 1, 2). Сосуды закрытой формы — с тонкими стенками (толщина стенок 0,2—0,5 см); блюда,

как правило, толстостенные (толщина дна — 0,7—0,8 см). Формовочная масса сосудов идентична — все они имеют плотный черепок бело-кремового цвета, без видимых примесей. Роспись выполнена характерными для посуды «Дамасского типа» красками: синей, оливково-зеленой, серовато-оливковой, бирюзовой и черной (контуры) по белому ангобу под прозрачной бесцветной свинцовой глазурью. Мотивы росписи традиционны — цветочный (рис. 3: 1, 3; рис. 7: 1, 3), «чешуйчатый» или «гранатовый» (рис. 3: 1, 2, 4; рис. 7: 1, 2, 4), растительный (рис. 3: 5; рис. 7: 5).

Фрагменты сосудов с росписью в «Дамасском» стиле легко спутать с фрагментами сосудов, расписанных в стиле «Родос» — «The Rhodian» (4 группа нашей классификации). Они очень близки по составу и цвету формовочной массы, глазури и технике, а также по мотивам и стилю росписи. Единственной отличительной особенностью керамики «Родосского типа» является наличие в ее росписи ярко-красного (кораллово-красного или томатно-красного) и ярко-зеленого цвета, помимо более ярких, чем в изделиях «Дамасского типа», синего, голубого, бирюзового, пурпурного и черного цветов. Красный тон получался путем нанесения на ангобированную поверхность изделия особой силикатной глины, богатой окислами железа и замешанной на густой клейкой основе — «пекмезе» (виноградном соке, вываренном до густоты меда и играющим роль растительного клея) (Гарбузова 1958: 33). Этот вид красного ангоба был известен в Европе под названием «армянский болюс». Благодаря его вязкости и густоте, узоры на сосудах получались рельефными. Техника росписи посуды красным ангобом, по-видимому, пришла в Малую Азию с Кавказа и получила широкое распространение в османском керамическом производстве во второй половине XVI — XVII вв.

Название стиля росписи «Родосский» ошибочно. В конце XIX в. Парижский музей Клуни при содействии французского консула на острове Родос закупил там 532 малоазийских сосуда с красной росписью и демонстрировал их как «Родосскую» или «Линдосскую» керамику. После этого за образцами посуды данного типа надолго закрепилось название «Изделия Родоса» (Aslanapa 1965: 29; Öney 2003: 725). А. Лейн был убежден, что родиной фаянсов с росписью в стиле «Родос» был Изник (группа «Изник III» по его классификации, 1555—1700 гг.) (Lane 1957: 54). Большая часть исследователей согласилась с ним. Однако О. Асланапа и Г. Оней считают,

что хотя в большом объеме «изделия Родоса» производились в Изнике, но, вероятно, какая-то их часть делалась и в Кютахье (Aslanapa 1965: 29; Öney 2003: 712—716).

XVI век был временем расцвета производства малоазийских фаянсов с росписью в стиле «Родос». Эта керамика была в моде в странах Средиземноморья и Ближнего Востока, на Балканах и в Европе, куда вывозилась в больших количествах. Но с середины XVII века высокое качество «Родосской» керамики снижается: цвета бледнеют, краски местами растекаются, красный цвет приобретает коричневый тон, синий становится сероватым, глазурь теряет блеск, на ней видны пятна и трещины, черепок становится пористым. Одновременно со снижением качества продукции уменьшается и объем ее производства. Эвлия Челеби в своей «Сеяхатнаме» («Книге путешествий») писал о том, что в его время (середина XVII в.) в Изнике художественную посуду изготавливали только девять мастерских, тогда как в период Сулеймана Кануни (1520—1566 гг.) таких мастерских в Изнике было 300 (Гарбузова 1958: 37—38). В XVIII веке изникские мастерские перестали существовать. Центр производства переместился в Кютахью, где изготовление керамики продолжилось и в XIX веке.

Популярность изделий с росписью в стиле «Родос» в былые времена обусловила относительно большое их количество на раскопе по ул. Генуэзской, 3 в г. Азове, по сравнению с сине-белой керамикой и керамикой «Дамасского типа». Археологами были найдены 16 фрагментов сосудов «Родосского типа», из которых: семь принадлежат большим толстостенным плоским блюдам на кольцевом поддоне (рис. 3: 6—9, 12, 14, 15; 7: 6—9, 12, 14, 15), два — тарелкам (рис. 3: 11, 18; 7: 11, 18), шесть — сосудам закрытой формы (вазам, кувшинам, бутылкам) (рис. 3: 10, 13, 16, 17, 20, 21; 7: 10, 13, 16, 17, 20, 21), определение формы еще одного фрагмента по причине большого скола на нем — затруднительно (рис. 3: 19; 7: 19). Мотивы росписи все те же: «китайские облачка» (рис. 3: 16; 7: 16), зубчатые листья репейника («саз») (рис. 3: 8; 7: 7), «чешуйчатый» или «гранатовый» орнамент (рис. 3: 12, 13; 7: 12, 13), а также стилизованные «сельджукские цепи» (рис. 3: 17; 7: 17) и излюбленные османами цветы — тюльпаны, гиацинты, жимолость и др. (рис. 3: 8, 9, 14, 18, 19; 7: 7, 9, 14, 18, 19). Используемые в росписи, помимо «красного ангоба», краски — синяя, зеленая и черная (контур). По известному набору признаков легко отделить более ранние изделия (конец XVI — начало XVII вв.) от более

поздних (конец XVII в.). Первые имеют чистый белый фон, четкий яркий рисунок с тонким непрерывным контуром, плотный белый или розово-кремовый черепок без видимых примесей, гладкую блестящую бесцветную глазурь, нанесенную на поверхность тонким слоем, цвет «красного ангоба» — насыщенный, «коралловый» или «томатный» (рис. 3: 6, 7, 13, 17, 18; 7: 6, 8, 13, 17, 18). Для вторых характерно наличие мутного, серо-белого фона, размытого, небрежно выполненного рисунка с толстым прерывистым контуром, пористого рыхлого черепка серо-кремового цвета с примесью окатанных зерен белого кварца, зеленоватой или бесцветной прозрачной глазури, зачастую нанесенной толстым слоем на поверхности сосуда, красного ангоба, который приобрел коричневый тон (рис. 3: 8—12, 14—16, 19—21; 7: 7, 9—12, 14—16, 19—21).

Восемь фрагментов сосудов: три — от больших плоских блюд (рис. 2: 13, 15, 19; 6: 14, 15, 19), три — от чаш (рис. 2: 12, 16, 17; 6: 13, 16, 17), два — от сосудов закрытой формы (рис. 2: 14, 18; 6: 11, 18), вызвали некоторые сомнения при соотнесении их с той или иной группой малоазийских фаянсов. Сохранившиеся на них обрывки росписи дают нам право с одинаковой долей вероятности отнести их как к группе «Дамасской керамики», так и к группе «Родосской керамики». Отсутствие же в росписи сосудов красного цвета еще не свидетельствует о том, что на остальную часть сосуда он не был нанесен (ведь сохранившиеся фрагменты так малы!). Мотивы росписи знакомы: «китайские облачка» (рис. 2: 15, 19; 6: 15, 19), лотосы («хитаи») (рис. 2: 13; 6: 14), османские цветы (рис. 2: 12, 14; 6: 11, 13), листочки (рис. 2: 16, 17; 6: 16, 17).

Общепризнанно, что в XVIII веке Кютахья, в связи с упадком производства в Изнике, стала ведущим центром по изготовлению расписной посуды массового спроса (Lane 1957: 63—65; Гарбузова 1958: 36—39; Миллер 1972: 157—160; Станчева 1960: 123; Aslanapa 1965: 31; Hayes 1992: 266—267; Öney 2003: 732—733). В 1-й пол. XVIII в. кютахийскими мастерами была создана своеобразная группа керамической утвари, включающая такие вещи ежедневного употребления, как кофейные чашечки, калемданы, кувшины, бутылки, рюмки, чаши, графины, вазы, сахарницы, флаконы для розовой воды, чернильницы, подсвечники, тарелки, соковыжималки для лимонов (Öney 2003: 732). Возникновение новых форм — интересная особенность этой группы керамики. Кютахийские фаянсы привлекали внимание своей изящностью, легко-

стью, яркостью цветов и оригинальностью подглазурной росписи. Формовочная масса, из которой изготавливались эти изделия, отличается очень светлым, почти белым цветом, без видимых примесей. Черепок обычно плотный, мелкопористый, тонкий. Из-за светлого цвета черепка покрытие его белым ангобом перед росписью было не обязательным. Глазурь всегда прозрачная, бесцветная, хорошего качества, нанесена тонким слоем на обе поверхности сосуда, за исключением нижней части кольцевого поддона. Роспись выполнена синей (голубой), зеленой, бирюзовой, черной (контур) и желтой (новый для османской керамики цвет) красками.

Несмотря на всю широту кютахийского ассортимента изделий, обитатели турецкой крепости Азак, судя по находкам, пользовались в быту, как это ни странно, только кофейными чашечками и чашами. За все годы археологических исследований на этом памятнике (1960—2000-е гг.) не было обнаружено пока ни одного фрагмента сосуда закрытой формы из Кютахьи. Не стал исключением в этом плане и раскоп по ул. Генуэзской, 3. В так называемом «турецком» слое конца XVII — начала XVIII вв. в 2004 г. было обнаружено 44 фрагмента кютахийских кофейных чашечек и чаш и ни одного — от какой-нибудь другой посуды кютахийского производства.

Почти все кютахийские кофейные чашечки и чаши с Генуэзской, 3 (за исключением трех фрагментов, о которых речь пойдет ниже) укладываются в определенную классификационную схему (Гусач 2005: 477—478; 2012: 116—143). Кофейные чашечки высотой 5,0 см, с диаметром венчика 7,0 см, толщиной стенок 0,2—0,4 см, на кольцевом поддоне высотой 1,0 см и диаметром 3,0—4,5 см по своей форме делятся на колоколовидные (со слегка отогнутым наружу венчиком) (рис. 5: 1, 22—24; 9: 1, 21, 22, 24) и полусферические (с прямым, сливающимся с туловом венчиком) (рис. 4: 1, 4, 6, 7, 9, 11—19; 5: 7, 8, 13—17, 19—21, 25; 8: 1, 4, 6, 7, 9, 11—19; 9: 5—7, 13, 14, 16—20, 23, 25). Как свидетельствуют археологические находки, полусферическая форма чашечек, заимствованная из китайского фарфора (Миллер 1972: 157), была более распространенной, чем колоколовидная (или куполовидная). Формовочная масса, черепок и глазурь кофейных чашечек соответствует приведенному выше описанию.

Основными видами подглазурной росписи кютахийских чашечек из Азака являются: монохромная роспись синим кобальтом — 28 экз. (рис. 4: 1—19; 5: 1—8, 16, 17; 8: 1—19; 9: 1—8, 16, 17) и полихромная роспись —

9 фрагментов (рис. 5: 14, 15, 19—25; 9: 13, 18—25). 70 % кофейных чашечек расписаны синей краской двух оттенков — светло-синей (сам рисунок) и темно-синей (контур изображений). Роспись зачастую нанесена небрежно и представляет собой подражание китайскому фарфору эпохи Мин (1368—1644 гг.) (Арапова 1977: 7, 17—20, 35—56): переплетающиеся стебли, листья и цветы лотоса (рис. 4: 1, 6, 9; 8: 1, 6, 11), хризантемы (рис. 4: 5, 11; 8: 5, 14), карликовые деревья (или кустарники) с длинными тонкими волнистыми ветвями и мелкими овальными листочками (рис. 4: 2, 3, 13, 16; 8: 2, 3, 12, 13), пояски из завитков, имитирующих «китайские облачка» (рис. 4: 8) и др. Некоторые мотивы росписи корнями уходят в сельджукские времена с их геометрическими орнаментами (рис. 4: 14; 8: 15). Турецкие мотивы представлены растительно-цветочными композициями (иногда в сочетании с геометрическими) в виде: «перевернутых» тюльпанов и деревьев (рис. 4: 17; 8: 19), больших зубчатых листьев с процарапанными в них изображениями цветочных розеток, сочетающихся с узкими поясками из повторяющихся шестиугольников с «крестиками» внутри (рис. 4: 18; рис. 8: 18), отдельно стоящих цветов и «букетов» (рис. 4: 15; 5: 1; 8: 16; 9: 1) и т.д. Подобно китайской керамике, верхняя часть тулова, дно и кольцевой поддон кютахийских кофейных чашечек украшены одной или двумя тонкими (либо толстыми) линиями синего цвета. На внутренней поверхности дна часто изображена цветочная розетка, либо весь цветок. В нашем случае мастер ограничился нанесением на дно чашечки геометрической фигуры удлинненно-овальной формы (рис. 4: 8; 8: 10).

Из общей массы фрагментов кофейных чашечек выделяются два, на одном из которых роспись совсем отсутствует (нет даже традиционных концентрических линий на тулове) (рис. 5: 13; 9: 14), а на другом кобальтовая роспись в виде стилизованного изображения дерева или ветки дерева (?) имеет тонкий черный контур, что не характерно для данного стиля росписи (рис. 5: 15; 9: 13).

Что касается клейм (марок), то на единственном полностью сохранившемся фрагменте нижней части кофейной чашечки с сине-белой росписью имеется клеймо в виде шестилучевой «звездочки», небрежно нанесенной синей краской на внешнюю поверхность дна чашечки (рис. 4: 8; 8: 10). Обычно «звездочка» считается наиболее распространенной маркой кютахийских изделий, возникшей в результате подражания клеймам европейских фарфоров на-

чала XVIII в. (и прежде всего, мейсенским клеймам в виде скрещенных мечей) (Миллер 1972: 168—169). Но примечательно то, что подобное изображение «звездочки» имеется не только на дне, но и на внешней поверхности тулова этой чашечки (рис. 4: 8; 8: 10). Шестилучевая и восьмилучевая «звездочки» присутствуют и в орнаментальной композиции на внешней поверхности тулова еще трех чашечек с сине-белой росписью (рис. 4: 9, 10, 19; 8: 8, 11, 17).

Помимо фрагментов кофейных чашечек, описанных выше, на раскопе по ул. Генуэзской, 3 были найдены еще четыре обломка полусферических кютахийских чаш с сине-белой росписью, размеры которых несколько больше предыдущих: диаметр венчика 12,0—14,0 см, толщина стенок 0,4—0,6 см, диаметр поддона 5,0 см, высота поддона 1,0 см. Формовочная масса аналогична массе кофейных чашечек. Техника изготовления чаш и нанесения на них росписи — та же. Мотивы росписи неизменны — растительно-цветочные. Глазурь прозрачная, бесцветная, свинцовая, иногда с голубоватым оттенком, нанесена на обе поверхности, за исключением кольцевого поддона (рис. 5: 9—12; 9: 9—12).

Форма, размеры и формовочная масса кютахийских кофейных чашечек с полихромной росписью (9 фрагментов), пожалуй, ничем не отличается от чашечек с сине-белой росписью. Оригинальной является лишь орнаментация этих чашечек, в которой используются синий, зеленый, красный, черный и желтый цвета (рис. 5: 14, 15, 19—25; 9: 13, 18—25). Мелкие растительно-геометрические узоры, нанесенные на сосуды будто бы неумелыми мазками кисти, на первый взгляд, несколько грубы и примитивны, но вместе с тем они придают какой-то особенный живой колорит и стильность османским керамическим изделиям. Небрежность выполнения рисунка (размытость красок) удачно скрывается тонкими черными контурными линиями. Разнообразие красок порой создает впечатление излишней пестроты, однако благодаря этой пестроте рисунки выглядят ярко, празднично и нарядно. В полихромной росписи кофейных чашечек все еще иногда «проскакивает» стилизация под китайские мотивы (рис. 5: 20; 9: 19), но основная масса посуды все же украшена «турецкими» орнаментальными композициями из разнообразных цветов, зачастую густо «приправленных» красными точками (рис. 5: 14, 19, 21—25; 9: 18, 20—25). По-прежнему на чашечках вдоль края сохраняются синие или черные линии (рис. 5: 19—21; 9: 18—20),

но все чаще на их месте оказываются узкие орнаментальные пояски с узорами из мелких черных, зеленых либо желтых листочков и красных точек (рис. 5: 22—25; 9: 21—25). Такой стиль росписи керамических изделий, по мнению Г. Оней, напоминает «импрессионистский» (Öney 2003: 733). Глазурь остается прозрачной, бесцветной и неплохого качества, нанесена на поверхности очень тонким слоем.

Ю. Миллер обратил внимание на то, что кютахийские фаянсовые сосуды часто украшались рельефной резьбой в виде мелкой ромбовидной сетки, отчетливо выделяющейся на внешней поверхности. Этот прием, как он считает, не был знаком мастерам Изника (Миллер 1972: 164). В фондах Азовского музея-заповедника имеется два фрагмента кютахийских кофейных чашечек с такой «сеткой». Один из них происходит из раскопок 2004 г. по ул. Генуэзской, 3 (рис. 5: 22; 9: 21) (Гусач 2005: 478). Очевидно, изделия с подобным украшением были большой редкостью в турецкой крепости Азак.

И, наконец, о трех фрагментах кютахийских кофейных чашечек, чья орнаментация «выбивается» из общепринятой схемы. Два из них являются имитацией поздних китайских фарфоровых чашечек династии Цин времен императора Канси (1662—1722 гг.) (Гусач 2011: 453, рис. 12: 4, 5) (рис. 5: 16, 17; 9: 16, 17), третий — по-видимому, имитацией ранних китайских фарфоровых чашечек династии Юань (1279—1368 гг.) (Кречетова, Вестфален 1947: 7, 15—16; Арапова 1977: 7, 22—24) (рис. 5: 18; 9: 15). На раскопе по ул. Генуэзской, 3 в 2004 г. были найдены фрагменты китайских полусферических фарфоровых чашечек с сине-белой росписью под бесцветной прозрачной глазурью на внутренней стороне и коричневой или бежевой глазурью на внешней стороне (Гусач 2006: 134, рис. 6: 9—13; 2011: 408—410, 415, рис. 1: 9—11; 4: 1—7). Такие чашечки производились в конце XVII — начале XVIII вв. в китайских провинциях, а затем широко экспортировались в разные страны, в том числе и в Османскую империю (Кречетова, Вестфален 1947: 16; Томка 2003: 311).

При сравнении подлинных китайских изделий с их османскими имитациями видно, как умело скопировали кютахийские мастера китайские мотивы сине-белой (кобальтовой) росписи фарфоровых чашечек: тонкая ветвь с длинными узкими листочками, узкие пояски, заштрихованные диагональными полосками, две линии на верхней части тулова,

а также цвет глазури: коричневый — на внешней стороне, бесцветный — на внутренней (рис. 5: 16, 17; рис. 9: 16, 17). Выдают кютахийские копии лишь цвет черепка (грязно-белый) и состав формовочной массы, больше похожей на кварц-фритту, чем на фарфор. Но это можно обнаружить лишь только разбив сосуд.

Во времена династии Юань (XIII—XIV вв.) в Цычжоу (провинция Хэбэй) в изготовлении фарфоровой посуды китайцы стали применять ярко-бирюзовую глазурь в сочетании с черной подглазурной росписью (Кречетова, Вестфален 1947: 7). Возможно, наш фрагмент фаянсовой кофейной чашечки с плотным кремово-белым черепком и черным растительно-цветочным орнаментом под бирюзовой глазурью — это попытка имитировать фарфор Цычжоу (рис. 5: 18; 9: 15).

В вопросе о хронологии кютахийских кофейных чашечек и чаш, а также кютахийской керамики в целом до сих пор отсутствует ясность. Большинство авторов, писавших о фаянсах Кютахьи, массовое их производство относят к XVIII в., а появление кофейных чашечек, ориентировочно, к 1-й пол. XVIII в. (Aslanapa 1965: 31; Hayes 1992: 266; Öney 2003: 732). Однако часть исследователей, ссылаясь на документальные данные, считает, что керамическое производство в довольно больших масштабах существовало в Кютахье и в XVII веке (Миллер 1972: 157; Гарбузова 1958: 37; Станчева 1960: 123; Волков 2006: 483—484).

Эвлия Челеби, побывавший в Кютахье в 1669—1670 гг., писал: «В Кютахье есть 34 квартала, среди них квартал неверных мастеров-керамистов..., их блюда и чаши, их разнообразные сосуды для питья и кувшины, их чаши и тарелки используются не только для частного употребления. Но блюда Изника более знамениты в мире» (Lane 1957: 63). Согласно письменным источникам, в 1700 г. кютахийские чаши продавались в г. Токате на северо-западе Малой Азии (Lane 1957: 63; Миллер 1972: 157). Производили их армянские мастера (в Кютахье была колония беглых армянских гончаров), первые сведения о которых появились в 1608 г., когда губернатор Кютахьи получил предписание из Стамбула о том, что «мастерам, изготавливающим чашки в Кютахье», необходимо продать по текущим ценам некоторое количество своей соды (вещества, требующегося для производства керамики) гончарам Изника, получившим срочный имперский заказ на изразцы (Lane 1957: 63). Следовательно, можно пред-

положить, что уже тогда, в XVII в., кютахийские мастера-керамисты вместе с другой посудой ежедневного пользования изготавливали и кофейные чашечки и чаши, расписанные растительно-геометрическим орнаментом. Причем чашечки с сине-белой росписью, подражавшей ранней росписи османских изделий конца XV—XVI вв., судя по всему, появились раньше (возможно, в середине-конце XVII в.) чашечек с полихромной росписью, которые в массовых масштабах производились в Кютахье в XVIII в. Вот почему на раскопе по ул. Генуэзской, 3 в слое конца XVII — начала XVIII вв. преобладают кофейные чашечки с сине-белой росписью.

Последние данные археологических исследований на территории бывших турецких крепостей подтверждают эти предположения. Кютахийские кофейные чашечки, датирующиеся серединой XVII в., найдены при раскопках крепости Измаил (Дынник 1990: 123). В Каффе кофейные чашечки из Кютахьи происходят из турецкого слоя XVII в. (Волков 2006: 485). В Очакове и Кадыкое (современное предместье Балаклавы) кютахийская керамика датируется рубежом XVII—XVIII вв. (Беляева 1998: 41—42; Иванов, Савеля, Филиппенко 1998: 111). В крепости Лютик, находившейся недалеко от крепости Азак, материалы которой относятся к концу XVII — началу XVIII вв., есть кютахийские кофейные чашечки с сине-белой и полихромной росписью (Чеснок 1988: 66—73; Гусач 2012: 116—143). Окоп по ул. Ленинградской, 27 в Азове, откуда происходят кофейные чашечки с сине-белой и полихромной росписью, автор раскопок И.В. Волков датирует 1641 годом — временем осады крепости турками (хотя есть некоторые сомнения на этот счет). Не вызывает сомнений у исследователя лишь тот факт, что в Кютахье кофейные чашечки производились уже в середине XVII века (Волков 2006: 484, 495).

Подводя итоги всему вышесказанному, можно сделать следующие выводы: население турецкой крепости Азак довольно широко пользовалось в быту привозной посудой из Малой Азии. Об этом ярко свидетельствуют археологические находки, сделанные на территории бывшей крепости: только на небольшом раскопе (общей площадью 84 м²) по ул. Генуэзской, 3 в 2004 г. в «турецком» слое конца XVII — начала XVIII вв. было обнаружено около 90 фрагментов поливной расписной керамики малоазийского производства. Самая ранняя группа керамики представлена фрагментами красноглиняных поливных чаш с росписью в стиле

«Милет», датирующихся в Азаке 2-й пол. XV — нач. XVI вв.

Группа художественных фаянсов, обычно называемых в литературе «изникскими», представлена фрагментами сосудов со всеми известными стилями подглазурной росписи: «Синее и белое» или «Авраам из Кютахьи», «Золотой Рог», «Дамаск» и «Родос», — в целом датируемых концом XV—XVII вв. Как выяснилось, высококачественная османская посуда изготавливалась не только в крупнейшем керамическом центре Анатолии — г. Изнике, но и в других, менее крупных, керамических центрах — Стамбуле, Кютахье, Сивасе, Бургасе и т. д. Поэтому ее правильнее называть «малоазийской», а не «изникской», тем более, что идентификация этой посуды с центрами производства — дело будущего. Наиболее популярными в Азакской крепости, судя по количеству находок, были изделия с росписью в стиле «Родос» (70% от общего числа керамики этой группы), самыми редкими — с росписью в стиле «Золотой Рог» (всего один фрагмент). Сине-белая схема росписи просуществовала на малоазийских сосудах вплоть до XVIII века.

Группа кютахийских изделий в Азаке представлена исключительно фрагментами кофейных чашечек и чаш с сине-белой и полихромной подглазурной росписью. Причем, количество обломков чашечек с сине-белой росписью в три раза превышает количество чашечек с полихромной росписью. Встречен редкий для крепости Азак образец чашечки с рельефной резной ромбоидальной сеткой. Выявлен факт нанесения «звездочки», считающейся клеймом (маркой) кютахийских мастеров-керамистов, не только на дно, но и на стенки нескольких чашечек с сине-белой росписью, по-видимому, в качестве элемента орнамента. Впервые среди фрагментов кютахийских кофейных чашечек обнаружены три, имитирующие поздние китайские фарфоровые чашечки династии Цин (император Канси — 1662—1722 гг.) с сине-белой росписью и двумя видами глазури: бесцветной и коричневой; а также ранние фарфоровые чашечки династии Юань (1279—1368 гг.) с черной росписью под полупрозрачной бирюзовой глазурью.

Не до конца выясненным остается вопрос о датировке кютахийских кофейных чашечек и чаш. Результаты археологических исследований на ул. Генуэзской, 3 позволяют нам делать выводы о том, что их производство в Кютахье (в первую очередь это касается чашечек с сине-белой росписью) началось не позднее 2-й пол. XVII века.

Литература

- Арапова Т.Б. 1977. *Китайский фарфор в собрании Эрмитажа. Конец XIV — первая треть XVIII века*. Ленинград: Аврора.
- Беляева С.А. 1998. О культурно-исторических связях Северного Причерноморья и Анатолии в XVI—XVII вв. (по находкам поливной керамики в Очакове). В: *Историко-культурные связи Причерноморья и Средиземноморья X—XVIII вв. (по материалам поливной керамики)*. Тезисы докладов научной конференции. Симферополь, 40—42.
- Волков И.В. 2006. Закрытый комплекс турецкого времени из Азова. *ИАИАИД* 21, 481—483.
- Гарбузова В.С. 1958. Из истории производства малоазийских фаянсов в XIII—XIX вв. *Ученые записки ЛГУ* 256 (7). Ленинград, 21—40.
- Гусач И.Р. 2005. Изникские полуфаянсы из турецкой крепости Азов. *Археологические записки ДАО* (4). Ростов-на-Дону, 137—144.
- Гусач И.Р. 2005а. Турецкие полуфаянсы XVIII века из Азова. В: Бочаров С.Г., Мыц В.Л. (ред.). *Полвиная керамика Средиземноморья и Причерноморья X—XVIII вв.* I. Киев: Стилос, 476—481.
- Гусач И.Р. 2006. Археологические исследования на территории турецкой крепости Азак. *ИАИАИД* 21, 127—141.
- Гусач И.Р. 2006а. Керамика с росписью в стиле «Милет» из турецкого Азака. *ИАИАИД* 22, 300—322.
- Гусач И.Р. 2011. Китайский фарфор XVII—XVIII вв. из раскопок на территории турецкой крепости Азак. *ИАИАИД* 25, 391—454.
- Гусач И.Р. 2012. Кютахийские кофейные чашечки из раскопок крепости Лютик (Сед-Ислам). *Вестник Танаиса* (3). Недвиговка Мясниковского района Ростовской области, 116—143.
- Дынник И.Н. 1990. Керамические комплексы Измаила XVI—XVII вв. В: Ванчугов В.П. (отв. ред.). *Проблемы истории и археологии Нижнего Поднепровья*. Тезисы докладов научно-практической конференции. Ч. 1. История. Белгород-Днестровский, 120—123.
- Иванов А.В., Савеля О.Я., Филиппенко А.А. 1998. Комплекс поливной керамики средневекового Кадыкоя. В: *Историко-культурные связи Причерноморья и Средиземноморья X—XVIII вв. (по материалам поливной керамики)*. Тезисы докладов научной конференции. Симферополь, 108—112.
- Кверфельдт Э.К. 1947. *Керамика Ближнего Востока*. Ленинград: ГЭ.
- Коваль В.Ю. 1997. Керамика Востока в средневековой Москве (опыт систематизации). *РА* (2), 104—122.
- Кречетова М.Н., Вестфален Э.Х. 1947. *Китайский фарфор*. Ленинград: ГЭ.
- Кубе А.Н. 1923. *История фаянса*. Берлин.
- Масловский А.Н. 1999. *Отчет о спасательных раскопках I Азовского отряда в зоне строительства частного жилого дома по ул. Энгельса, 15 в г. Азове в 1998 г.* Азов: Архив археологии Азовского музея-заповедника.
- Миллер Ю. 1972. *Художественная керамика Турции*. Ленинград: Аврора.
- Орбели И.А. 1923. *Мусульманские изразцы*. Петроград: ГЭ.
- Станчева М. 1960. Турски фаянс от София. В: *Известия на Археологическия Институт, Българска Академия на науките XXIII*. София, 114—144.
- Столярик Е.С. 1982. Турецкая художественная керамика XVI в. из Белгорода-Днестровского. В: Гудкова А.В. (отв. ред.). *Памятники римского и средневекового времени в северо-западном Причерноморье*. Киев: Наукова думка, 173—183.
- Тесленко И.Б. 2005. Турецкая керамика с росписью кобальтом в Крыму (проблемы хронологии). В: Бочаров С.Г., Мыц В.Л. (ред.). *Полвиная керамика Средиземноморья и Причерноморья X—XVIII вв.* I. Киев: Стилос, 385—410.
- Челеби Э. 1979. *Книга путешествий (извлечения из сочинения турецкого путешественника XVII в.)*. Вып. 2. *Земли Северного Кавказа, Поволжья и Подонья*. Москва: Наука.
- Чеснок В.Ф. 1988. Крепость Лютик (XVII—XVIII вв.). *Известия РОМК* (5), 66—73.
- Andronic A. 1968. Ceramica otomană descoperită la Iași. *SCIV* 19 (1), 159—168.
- Aslanapa O. 1965. *Türkische Fliesen und Keramik in Anatolien*. Istanbul: Baha Matbaası.
- Atasoy N., Raby J. 1989. *Iznik. The Pottery of Ottoman Turkey*. London: Alexandria press in association with Laurence King.
- Carswell J. 1998. *Iznik Pottery*. London: The British Museum press.
- Hayes J.W. 1992. *Excavations at Saraçhane in Istanbul. Vol. 2. The Pottery*. Princeton: Princeton University Press; Dumbarton Oaks Research Library and Collection.
- Lane A. 1957. *Later Islamic Pottery, Persia, Syria, Egypt, Turkey*. London: Faber and Faber.
- Mason R., Keall E. 1991. The Abbasid glazed wares of Siraf and the Basra connection: petrographic analysis. *Iran* 29. London: British Institute of Persian Studies, 51—66. DOI: 10.2307/4299848
- Migeon G., Sakisian A. 1923. *La céramique d'Asie Mineure et de Constantinople du XIV^e au XVIII^e siècle*. Paris: P. Geuthner.
- Öney G. 2003. Çini ve Seramikleri. In İnalçık H., Renda G. (haz.). *Osmanlı Uygarlığı* 2. Istanbul, 699—735.
- Öz T. 1960. Turkish pottery. In: *Turkish ceramics*. Ankara: Turkish Press, 43—45.
- Sarre F. 1935. Die Keramik der islamischen Zeit von Milet. In Weigand Th. (ed.). *Milet III* (4). *Das islamische Milet*. Berlin; Leipzig, 69—88.
- Sözen M. 1987. *The Evolution of Turkish Art and Architecture*. İstanbul: Haşet Kitabevi A.Ş.
- Tomka G. 2003. Finjans, Pipes, Grey Jugs. “Turkish” objects in the Hungarian fortresses of Borsod county. In: Gerelyes I., Kovács G. (eds.). *Archaeology of the ottoman period in Hungary*. Opuscula Hungarica III. Budapest: Hungarian National Museum, 311—320.
- Yenişehirlioğlu F. 1990. Activities for the “Iznik year”. *Müze*, july 1989 — june 1990. Istanbul, 38—39.

References

- Arapova, T. B. 1977. *Kitaiskii farfor v sobranii Ermitazha. Konets XIV — pervaya tret' XVIII veka (Chinese Porcelain in the State Hermitage Collections. Late 14th – first third of the 18th centuries)*. Leningrad: “Avrora” Publ. (in Russian).
- Beliaeva, S. A. 1998. In Solodovnikova, S. N., Kuznetsova, V. K., Nevedrova, R. G. (eds.). *Istoriko-kul'turnye svyazi Prichernomor'ia i Sredizemnomor'ia X—XVIII vv. po materialam polivnoi keramiki (The Historical and Cultural Connections of the Black Sea Region and the Mediterranean Area in 10th—18th Centuries on the Basis of Glazed Pottery)*. Simferopol: “EKOSI-Gidrofizika” Publ., 40—42 (in Russian).
- Volkov, I. V. 2006. In *Istoriko-arkheologicheskie issledovaniia v Azove i na Nizhnem Donu (Historical and Archaeological Research in Azov and Lower Don Region)* 21, 481—483 (in Russian).
- Garbuzova, V. S. 1958. In *Uchenye zapiski Leningradskogo gosudarstvennogo universiteta (Scientific Bulletin of the Leningrad State University)* 256 (7). Leningrad, 21—40 (in Russian).
- Gusach, I. R. 2005. In *Arkheologicheskie zapiski Donskogo arkheologicheskogo obshchestva (Archaeological Notes of the Don Archaeological Society)* (4). Rostov-on-Don, 137—144 (in Russian).
- Gusach, I. R. 2005a. In Bocharov, S. G., Mytz, V. L. (eds.). *Polivnaia keramika Sredizemnomor'ia i Prichernomor'ia. X—XVIII vv. (Glazed Pottery of the Mediterranean and Pontic Regions in the 10th—18th Centuries)*. I. Kiev: “Stilos” Publ., 476—481 (in Russian).
- Gusach, I. R. 2006. In *Istoriko-arkheologicheskie issledovaniia v Azove i na Nizhnem Donu (Historical and Archaeological Research in Azov and Lower Don Region)* 21, 127—141 (in Russian).
- Gusach, I. R. 2006. In *Istoriko-arkheologicheskie issledovaniia v Azove i na Nizhnem Donu (Historical and Archaeological Research in Azov and Lower Don Region)* 22, 300—322 (in Russian).
- Gusach, I. R. 2011. In *Istoriko-arkheologicheskie issledovaniia v Azove i na Nizhnem Donu (Historical and Archaeological Research in Azov and Lower Don Region)* 25, 391—454 (in Russian).
- Gusach, I. R. 2012. In *Vestnik Tanaisa (Tanaïs Bulletin)* (3). Nedvigovka (Myasnikovskiy District, Rostov Oblast), 116—143 (in Russian).
- Dynnik, I. N. 1990. In Vanchugov, V. P. (ed.). *Problemy istorii i arkheologii Nizhnego Podnestrov'ia (Problems of History and Archaeology of Lower Dniester Region)* 1. *Istoriia (History)*. Belgorod-Dnestrovskiy, 120—123 (in Russian).
- Ivanov, A. V., Savelia, O. Ya., Filippenko, A. A. 1998. In Solodovnikova, S. N., Kuznetsova, V. K., Nevedrova, R. G. (eds.). *Istoriko-kul'turnye svyazi Prichernomor'ia i Sredizemnomor'ia X—XVIII vv. po materialam polivnoi keramiki (The Historical and Cultural Connections of the Black Sea Region and the Mediterranean Area in 10th – 18th Centuries on the Basis of Glazed Pottery)*. Simferopol: “EKOSI-Gidrofizika” Publ., 108—112 (in Russian).
- Kverfeldt, E. K. 1947. *Keramika Blizhnego Vostoka (Ceramics of Western Asia)*. Leningrad: State Hermitage Museum (in Russian).
- Koval, V. Yu. 1997. In *Rossiiskaia Arkheologiya (Russian Archaeology)* (2), 104—122 (in Russian).
- Krechetova, M. N., Vestfalen, E. Kh. 1947. *Kitaiskii farfor (Chinese Porcelain)*. Leningrad: State Hermitage Museum (in Russian).
- Kube, A. N. 1923. *Istoriia faiansa (History of Faience)*. Berlin (in Russian).
- Maslovskiy, A. N. 1999. *Otchet o spasatel'nykh raspokkakh I Azovskogo otriada v zone stroitel'stva chastnogo zhilogo doma po ul. Engel'sa, 15 v g. Azove v 1998 g. (Report on the Rescue Excavations of the 1st Azov Team on a Private Housing Site, Engels St., 15, in the Town of Azov, in 1998)*. Azov: Archaeology Archive of the Azov Museum-Reserve (in Russian).
- Miller, Yu. A. 1972. *Khudozhestvennaia keramika Turtsii (Artistic Ceramics of Turkey)*. Leningrad: “Avrora” Publ. (in Russian).
- Orbeli, I. A. 1923. *Musul'manske izraztsy (Muslim Tiles)*. Petrograd: State Hermitage Museum (in Russian).
- Stancheva, M. 1960. In *Izvestiya na Arkheologicheskaya Institut, Bălgarska Akademiya na naukite (Reports of Archaeological Institute, Bulgarian Academy of Sciences)* XXIII. Sofia, 114—144 (in Bulgarian).
- Stoliarik, E. S. 1982. In Gudkova, A. V. (ed.). *Pamiatniki rimskogo i srednevekovogo vremeni v Severo-Zapadnom Prichernomor'e (Sites of Roman Time and Middle Age in the North-Western Pontic Region)*. Kiev: “Naukova dumka” Publ., 173—183 (in Russian).
- Teslenko, I. B. 2005. In Bocharov, S. G., Mytz, V. L. (eds.). *Polivnaia keramika Sredizemnomor'ia i Prichernomor'ia. X—XVIII vv. (Glazed Pottery of the Mediterranean and Pontic Regions in the 10th—18th Centuries)*. I. Kiev: “Stilos” Publ., 385—410 (in Russian).
- Evliya Çelebi. 1799. *Kniga putesthestviia (izvlecheniia iz sochineniia turetskogo putesthestvennika XVII v.) (The Book of Travels. Extracts from the Tractate of a Turkish Traveller of the 17th Century)* 2. *Zemli Severnogo Kavkaza, Povolzh'ia i Podon'ia (Lands of the Northern Caucasus, the Volga Area and the Don Area)*. Moscow: “Nauka” Publ. (in Russian).
- Chesnok, V. F. 1988. In *Izvestiia Rostovskogo oblastnogo muzeia kraevedeniia (Bulletin of the Rostov Regional Museum of Local Lore)* (5), 66—73 (in Russian).
- Andronic A. 1968. *Ceramica otomană descoperită la Iași*. SCIV 19 (1), 159—168.
- Aslanapa, O. 1965. *Türkische Fliesen und Keramik in Anatolien*. Istanbul: Baha Matbaasi.
- Atasoy, N., Raby, J. 1989. *Iznik. The Pottery of Ottoman Turkey*. London: Alexandria press in association with Laurence King.
- Carswell, J. 1998. *Iznik Pottery*. London: The British Museum press.
- Hayes, J. W. 1992. *Excavations at Saraçhane in Istanbul*. Vol. 2. *The Pottery*. Princeton: Princeton University Press; Dumbarton Oaks Research Library and Collection.
- Lane, A. 1957. *Later Islamic Pottery, Persia, Syria, Egypt, Turkey*. London: Faber and Faber.
- Mason, R., Keall, E. 1991. The Abbasid glazed wares of Siraf and the Basra connection: petrographic analysis. *Iran* 29. London: British Institute of Persian Studies, 51—66. DOI: 10.2307/4299848.
- Migeon G., Sakisian A. 1923. *La céramique d'Asie Mineure et de Constantinople du XIV^e au XVIII^e siècle*. Paris: P. Geuthner.
- Öney, G. 2003. Çini ve Seramikleri. In İnalçık, H., Renda, G. (haz.). *Osmanlı Uygarlığı 2*. Istanbul, 699—735.
- Öz, T. 1960. Turkish pottery. In: *Turkish ceramics*. Ankara: Turkish Press, 43—45.
- Sarre, F. 1935. Die Keramik der islamischen Zeit von Milet. In Weigand, Th. (ed.). *Milet III* (4). *Das islamische Milet*. Berlin; Leipzig, 69—88.
- Sözen, M. 1987. *The Evolution of Turkish Art and Architecture*. İstanbul: Haşet Kitabevi, A. Ş.
- Tomka, G. 2003. Finjans, Pipes, Grey Jugs. “Turkish” objects in the Hungarian fortresses of Borsod county. In: Gereyelyes, I., Kovács, G. (eds.). *Archaeology of the ottoman period in Hungary*. Opuscula Hungarica III. Budapest: Hungarian National Museum, 311—320.
- Yenişehirlioğlu, F. 1990. Activities for the “Iznik year”. *Müze*, july 1989 — june 1990. Istanbul, 38—39.

Статья принята к публикации 7 сентября 2016 г.