

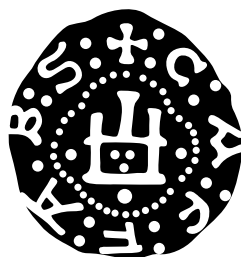
stratum

АРХЕОЛОГИЧЕСКИЕ ИСТОЧНИКИ
ВОСТОЧНОЙ ЕВРОПЫ

ARCHAEOLOGICAL RECORDS
OF EASTERN EUROPE

ИНСТИТУТ АРХЕОЛОГИИ им. А. Х. ХАЛИКОВА
АКАДЕМИЯ НАУК РЕСПУБЛИКИ ТАТАРСТАН

УНИВЕРСИТЕТ ВЫСШАЯ АНТРОПОЛОГИЧЕСКАЯ ШКОЛА



**ПОЛИВНАЯ
КЕРАМИКА
СРЕДИЗЕМНОМОРЬЯ
И ПРИЧЕРНОМОРЬЯ
X—XVIII вв.**

Том 2

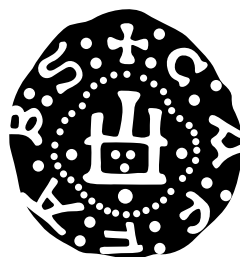
*Под редакцией
С.Г. Бочарова, В. Франсуа, А.Г. Ситдикова*

Казань — Кишинев

2017

A. KH. KHALIKOV INSTITUTE OF ARCHAEOLOGY
ACADEMY OF SCIENCES OF THE REPUBLIC OF TATARSTAN

HIGH ANTHROPOLOGICAL SCHOOL UNIVERSITY



**GLAZED POTTERY
OF THE
MEDITERRANEAN
AND THE BLACK SEA
REGION, 10TH–18TH
CENTURIES**

Volume 2

Edited by

Sergei Bocharov, Véronique François, Ayrat Sitdikov

Kazan — Kishinev

2017

Печатается по решению ученого совета
Института археологии имени А. Х. Халикова
Академии наук Республики Татарстан

Под редакцией

С. Г. Бочарова, В. Франсуа, А. Г. Ситдикова

Научные рецензенты

член-корреспондент РАН, доктор исторических наук Н. Н. Крадин,
заведующий центром политической антропологии
Института истории, археологии и этнографии народов Дальнего Востока
Дальневосточного отделения Российской Академии наук (Владивосток)

доктор хабилитат истории, доцент Н. Д. Руссев,
университет «Высшая антропологическая школа» (Кишинёв)

доктор исторических наук Ю. Б. Цетлин,
ведущий научный сотрудник Института археологии
Российской Академии наук (Москва)

ISBN 978-9975-4269-1-6.

- © Институт археологии им. А.Х. Халикова Академии наук Республики Татарстан
- © Ответственные редакторы: С. Г. Бочаров, В. Франсуа, А. Г. Ситдигов
- © Издательство «Stratum plus» Р.Р., Университет «Высшая антропологическая школа»
- © Обложка: Д. А. Топал
- Редактор материалов на английском языке: Ю. Д. Тимотина
- Технический координатор: Ж. Б. Кроитор
- Оригинал-макет: Д. А. Топал, Л. А. Мосионжник, Г. В. Засыпкина
- Редактор карт: Л. А. Мосионжник
- Корректор: Г. В. Засыпкина

Редакционная коллегия

- канд. ист. наук **Бочаров Сергей Геннадиевич**, Институт археологии им. А. Х. Халикова АН РТ. Казань, Россия (сопредседатель редакционной коллегии)
- д-р археологии **Франсуа Вероник**, Археологическая лаборатория по изучению Средиземноморья в средние века и Новое время НЦНИ. Экс-ан-Прованс, Франция (сопредседатель редакционной коллегии)
- чл.-кор. АН РТ, д-р ист. наук **Ситдиков Айрат Габитович**, Институт археологии им. А. Х. Халикова АН РТ. Казань, Россия (сопредседатель редакционной коллегии)
- д-р археологии **Армстронг Памела**, Оксфордский университет. Оксфорд, Великобритания
- д-р, проф. **Борисов Борис**, Велико-Тырнольский университет свв. Кирилла и Мефодия. Велико-Тырново, Болгария
- канд. ист. наук **Волков Игорь Викторович**, Российский научно-исследовательский институт культурного и природного наследия имени Д. С. Лихачёва. Москва, Россия
- д-р археологии **Джеличи Сауро**, Университет Ка Фоскари. Венеция, Италия
- канд. ист. наук **Коваль Владимир Юрьевич**, Институт археологии РАН. Москва, Россия
- канд. ист. наук **Масловский Андрей Николаевич**, Азовский историко-археологический и палеонтологический музей-заповедник. Азов, Россия

DESCRIEREA CIP A CAMEREI NAȚIONALE A CĂRȚII

Поливная керамика Средиземноморья и Причерноморья X—XVIII вв. = Glazed Pottery of the Mediterranean and the Black Sea Region, 10th–18th Centuries / Ин-т археологии им. А. Х. Халикова, Акад. наук Респ. Татарстан, Ун-т высш. антрополог. шк. ; под ред.: С. Г. Бочарова [и др.] ; обл.: Д. А. Топал. – Казань : Б. и. ; Кишинев : Stratum Plus : Университет «Высшая антропологическая школа», 2017 – . – (Серия «Археологические источники Восточной Европы» = «Archaeological records of Eastern Europe», ISBN 978-9975-4272-6-5). – ISBN 978-9975-4269-0-9.

Том 2. – 2017. – 845 p. – Tit. paral.: lb. engl., rusă. – Texte : lb. engl., fr., ital. și alte lb. străine. – Rez.: lb. engl., rusă. – Bibliogr. la sfârșitul art. – Referințe bibliogr. în subsol. – ISBN 978-9975-4269-1-6. 1 disc optic (CD-ROM) : sd., col.; în container, 15 × 15 cm.

Cerințe de sistem: Windows 98/2000/XP, 64 Mb hard, Adobe Reader.

902/904(4)=00

П 50

Второй том специализированного продолжающегося сборника научных статей «Поливная керамика Средиземноморья и Причерноморья X—XVIII вв.» посвящён вопросам, связанным с изучением массового археологического материала — поливной керамики обширного региона, включающего страны Средиземноморья, Причерноморья, Восточной Европы, Средней Азии, Дальнего Востока и зону евразийских степей периода зрелого и позднего средневековья. Главная задача продолжающегося издания «Поливная керамика Средиземноморья и Причерноморья X—XVIII вв.» — привлечение внимания медиевистов к вопросам изучения глазурованной посуды, и в частности, введение в научный оборот как можно большего числа не известных ранее археологических комплексов, содержащих поливную керамику, а также результатов, полученных при применении различных методик физико-химического изучения керамических глин и глазурей. В сборнике приняли участие учёные из Азербайджана, Белоруссии, Болгарии, Греции, Испании, Италии, Ливана, России, Румынии, Сербии, США, Турции, Узбекистана, Украины и Франции.

Издание рассчитано на специалистов в области истории, археологии, керамологии, этнографии, музееведения, студентов исторических специальностей и всех тех, кто интересуется средневековой материальной культурой.

Printed by decision of the Academic Council

A. Kh. Khalikov Institute of Archaeology of the Academy of Sciences
of the Republic of Tatarstan

Edited by

Sergei Bocharov, Véronique François, Ayrat Sitdikov

Scientific reviewers

Corresponding Member of the Russian Academy of Sciences,
Doctor of Historical Sciences **Nikolay N. Kradin**
*Institute of History, Archaeology and Ethnography of the Peoples of the Far East
of the Far Eastern Branch of the Russian Academy of Sciences (Vladivostok)*

Doctor Habilitat of History, Docent **Nicolaj D. Russev**
High Anthropological School University (Kishinev)

Doctor of Historical Sciences **Iuryi B. Tsetlin**
*Leading Research Fellow of the Institute of Archaeology
of the Russian Academy of Sciences (Moscow)*

Editorial Board

- Candidate of Historical Sciences **Sergei G. Bocharov**. A. Kh. Khalikov Institute of Archaeology,
Tatarstan Academy of Sciences. Kazan, Russian Federation
- Doctor of Archaeology **Veronique François**. Medieval and Modern Mediterranean Archaeology
Laboratory, CNRS. Aix-en-Provence, France
- Corresponding Member of the Tatarstan Academy of Sciences, Doctor of Historical Sciences **Ayrat G.
Sitdikov**. A. Kh. Khalikov Institute of Archaeology, Tatarstan Academy of Sciences. Kazan,
Russian Federation
- Doctor of Archaeology **Pamela Armstrong**. Oxford University. United Kingdom
- Doctor, Professor **Boris Borisov**. St. Cyril and Methodius University of Veliko Tarnovo.
Bulgaria
- Candidate of Historical Sciences **Igor V. Volkov**. Russian Research Institute for Cultural and
Natural Heritage named after Dmitry Likhachev. Moscow, Russian Federation
- Doctor of Archaeology **Sauro Gelichi**. Ca' Foscari University of Venice. Italy
- Candidate of Historical Sciences **Vladimir Yu. Koval**. Institute of Archaeology of the Russian
Academy of Sciences. Moscow, Russian Federation
- Candidate of Historical Sciences **Andrey N. Maslovsky**. Azov History, Archaeology and
Palaeontology Museum-Reserve. Azov, Russian Federation

СОДЕРЖАНИЕ

Введение	15
Introduction	17

ЗАПАДНОЕ СРЕДИЗЕМНОМОРЬЕ

C. La Serra (<i>Vibo Valentia, Italia</i>). Invetriate policrome in circolazione al San Francesco di Cosenza nel Basso Medioevo. Primi dati da nuove scoperte (Calabria, Italia)	21
J. Coll Conesa (<i>Valencia, Spain</i>). Changing Tastes: from Lustreware to Polychrome Tiles. Exported Pottery from Valencia in Mediterranean Area and around (14th to 18th cc.)	31
V. Verrocchio (<i>Pescara, Italia</i>). La maiolica di Castelli (TE) nell'Adriatico Orientale fra XVI e XVIII secolo. Attuali conoscenze e prospettive di ricerca .	51

ВОСТОЧНОЕ СРЕДИЗЕМНОМОРЬЕ

E. F. Athanassopoulos (<i>Lincoln, NE, USA</i>). Medieval Glazed Pottery: Archaeological Evidence from Rural Greece	71
A. Ç. Türker (<i>Çanakkale, Turkey</i>). A Byzantine Settlement on the Kalabaklı Valley in the Hellespont: Yağcılar	91
L. Doğer (<i>İzmir, Turkey</i>), M. E. Armağan (<i>Uşak, Turkey</i>). Byzantine Glazed Pottery Finds from Aigai (Aiolis) Excavations	107
A. G. Yangaki (<i>Athens, Greece</i>). Immured Vessels in the Church of Panagia Eleousa, Kitharida, Crete	135
M. Öztaşkın (<i>Pamukkale, Turkey</i>). Byzantine and Turkish Glazed Pottery Finds from Aphrodisias	165
I. Shaddoud (<i>Aix-en-Provence, France</i>). Vaisselle de santé dans le monde arabe (VIII^e—XV^e siècles) : une restitution possible des usages grâce au croisement des sources	189
V. Bikić (<i>Belgrade, Serbia</i>). Ottoman Glazed Pottery Standardisation: The Belgrade Fortress Evidence for Production Trends	207
V. François (<i>Aix-en-Provence, France</i>). Circulation des potiers ou des modèles ? Production damascène de vaisselle ottomane « à la manière » d'Iznik	217
G. Homsy-Gottwalles (<i>Beyrouth, Liban</i>). Beyrouth post-médiévale. Étude de cas : la céramique	245

ЧЕРНОМОРСКИЙ РЕГИОН

П. Георгиев (<i>Шумен, България</i>). Колекция от византийски белоглинени съдове от средата на X век в манастира при с. Равна (североизточна България)	259
C. Paraschiv-Talmaçhi (<i>Constanța, Romania</i>). Early Medieval Glazed Ceramics Discovered in the Fortifications from Hârșova and Oltina (south-east of Romania)	271
Б. Борисов (<i>Велико-Търново, България</i>). Поливная керамика из средневекового поселения у с. Полски Градец в районе г. Раднево (Южная Болгария)	287
М. Манолова-Войкова (<i>Варна, България</i>). Импортная византийская сграффито керамика из средневековых поселений в Болгарском Причерноморье	317
K. Chakarov (<i>Pavlikeni, Bulgaria</i>), D. Rabovyanov (<i>Veliko Tarnovo, Bulgaria</i>). Stone-Paste Ceramics from Tarnovgrad — the Capital of the Second Bulgarian Kingdom	327
И. А. Козырь (<i>Кропивницкий, Украина</i>), Т. Д. Боровик (<i>Киев, Украина</i>). Поливная керамика Торговицкого археологического комплекса периода Золотой Орды	335
М. В. Ельников, И. Р. Тихомолова (<i>Запорожье, Украина</i>). Тисненая керамика городища Большие Кучугуры	353
М. В. Ельников (<i>Запорожье, Украина</i>). Строительная кашинная керамика городища Конские Воды	363
И. Б. Тесленко (<i>Киев, Украина</i>). Комплекс керамики из раскопок усадьбы золотоордынского периода на территории средневекового городища в Алуште (Крым)	387
С. Г. Бочаров (<i>Казань, Россия</i>). Поселение Посидима в Юго-Восточном Крыму и его керамический комплекс (рубеж XIII—XIV вв.)	409
М. В. Дмитриенко (<i>Азов, Россия</i>). Поливные чаши с изображениями кошачьих хищников из раскопок на территории золотоордынского Азака	447
А. Н. Масловский (<i>Азов, Россия</i>). Восточнокрымский поливной импорт в золотоордынском Азаке. Вопросы хронологии	455
Н. И. Юдин (<i>Азов, Россия</i>). Кашинные чаши из раскопок в центре золотоордынского Азака	491
Е. А. Армарчук (<i>Москва, Россия</i>), А. В. Дмитриев (<i>Краснодар, Россия</i>). Поливная посуда XIII—XIV веков из Северо-Восточного Причерноморья	499
Е. И. Нарожный (<i>Армавир, Россия</i>). О находках поливной керамики XIII—XIV вв. на территории Северного Кавказа	513

С. А. Кравченко (<i>Азов, Россия</i>). Парадная керамика из раскопок Азака	539
С. А. Беляева, Е. Е. Фиалко (<i>Киев, Украина</i>). Керамика Изника конца XV—XVI вв. из раскопок Нижнего двора Аккерманской крепости	561
И. Р. Гусач (<i>Азов, Россия</i>). Малоазийская поливная керамика XV—XVIII вв. из раскопок в турецкой крепости Азак	581

ВОСТОЧНАЯ ЕВРОПА

К. А. Лавыш (<i>Минск, Беларусь</i>). Восточная и византийская поливная керамика в средневековых городах Беларуси	603
С. И. Валиулина (<i>Казань, Россия</i>). Ближневосточная поливная керамика рубежа X—XI и XI вв. в памятниках Среднего Поволжья	625
Т. М. Достиев (<i>Баку, Азербайджан</i>). Поливная керамика средневекового города Шамкир	639
К. А. Руденко (<i>Казань, Россия</i>). Средневековая керамика из фондов Национального музея Татарстана (предварительное сообщение)	675
Л. Ф. Недашковский, М. Б. Шигапов (<i>Казань, Россия</i>). Поливная керамика с золотоордынских селищ округа Укека	701
Е. М. Пигарёв (<i>Казань, Россия</i>). Поливная керамика Красноярского городища	713
В. Л. Егоров (<i>Москва, Россия</i>), Е. М. Пигарёв (<i>Казань, Россия</i>). Производство псевдосадаона в столице Золотой Орды — Сарае	717
В. Ю. Коваль (<i>Москва, Россия</i>). Глазури причерноморских средневековых посудных майолик: химический состав по данным спектрального анализа	725
В. Ю. Коваль (<i>Москва, Россия</i>). Импортная глазурованная керамика Московского Кремля (по раскопкам 2007 г.)	739

СРЕДНЯЯ АЗИЯ И ДАЛЬНИЙ ВОСТОК

G. Guionova, M. Bouquet (<i>Aix-en-Provence, France</i>). Ishkornaïa : de l'usage de la soude végétale dans les revêtements céramiques (Paykend, oasis de Boukhara, IX ^e —XIX ^e siècles)	767
Э. Ф. Гюль (<i>Ташкент, Узбекистан</i>). Поливная керамика Узбекистана: этапы развития	779
О.-Ш. Кдырниязов (<i>Нукус, Узбекистан</i>). Поливная керамика Миздахкана	795
М.-Ш. Кдырниязов (<i>Нукус, Узбекистан</i>). Кашин Хорезма	813
Ф. С. Татауров (<i>Омск, Россия</i>). Китайский фарфор с русских памятников Среднего Прииртышья XVII — первой половины XVIII вв.	835
Список сокращений	843

CONTENTS

Introduction	17
-------------------------------	-----------

WESTERN MEDITERRANEAN REGION

C. La Serra (<i>Vibo Valentia, Italy</i>). Polychrome Glazed Ware from St. Francis in Cosenza during Late Middle Ages. First data from new discoveries (Calabria, Italy)	21
J. Coll Conesa (<i>Valencia, Spain</i>). Changing Tastes: from Lustreware to Polychrome Tiles. Exported Pottery from Valencia in Mediterranean Area and around (14th to 18th cc.)	31
V. Verrocchio (<i>Pescara, Italy</i>). Castelli (Italy) Maiolica in the Eastern Adriatic between 16th and 17th Centuries. Current Knowledge and Research Perspectives	51

EASTERN MEDITERRANEAN REGION

E. F. Athanassopoulos (<i>Lincoln, NE, USA</i>). Medieval Glazed Pottery: Archaeological Evidence from Rural Greece	71
A. Ç. Türker (<i>Çanakkale, Turkey</i>). A Byzantine Settlement on the Kalabaklı Valley in the Hellespont: Yağcılar	91
L. Doğer (<i>İzmir, Turkey</i>), M. E. Armağan (<i>Uşak, Turkey</i>). Byzantine Glazed Pottery Finds from Aigai (Aiolis) Excavations	107
A. G. Yangaki (<i>Athens, Greece</i>). Immured Vessels in the Church of Panagia Eleousa, Kitharida, Crete	135
M. Öztaşkın (<i>Pamukkale, Turkey</i>). Byzantine and Turkish Glazed Pottery Finds from Aphrodisias	165
I. Shaddoud (<i>Aix-en-Provence, France</i>). Pots for Medical Uses in the Arab World (8th—15th centuries): a possible reconstruction of the uses thanks to the cross disciplinary comparison of sources	189
V. Bikić (<i>Belgrade, Serbia</i>). Ottoman Glazed Pottery Standardisation: The Belgrade Fortress Evidence for Production Trends	207
V. François (<i>Aix-en-Provence, France</i>). Circulation of Potters or Models? Damascus Pottery Production in the Style of Iznik Ware	217
G. Homsy-Gottwalles (<i>Beirut, Lebanon</i>). Post-Medieval Beirut. Case Study: the Pottery	245

BLACK SEA REGION

- P. Georgiev** (*Shumen, Bulgaria*). **A Collection of White Clay Pottery from the Middle of the 10th Century in the Monastery at the Village of Ravna (North-Eastern Bulgaria)** 259
- C. Paraschiv-Talmaçhi** (*Constanța, Romania*). **Early Medieval Glazed Ceramics Discovered in the Fortifications from Hârșova and Oltina (south-east of Romania)** 271
- B. Borisov** (*Veliko Tarnovo, Bulgaria*). **Glazed Wares from the Medieval Settlement near Polski Gradets, Radnevo Region (Southern Bulgaria)** 287
- M. Manolova-Vojkova** (*Varna, Bulgaria*). **Import of Byzantine Sgraffito Pottery in the Medieval Towns of Bulgarian Black Sea Coast** 317
- K. Chakarov** (*Pavlikeni, Bulgaria*), **D. Rabovyanov** (*Veliko Tarnovo, Bulgaria*). **Stone-Paste Ceramics from Tarnovgrad — the Capital of the Second Bulgarian Kingdom** 327
- I.A. Kozyr** (*Kropivnyts'kyj, Ukraine*), **T.D. Borovyk** (*Kiev, Ukraine*). **Torhovytisia Archaeological Complex Glazed Ceramics of the Golden Horde Period** . . . 335
- M.V. Elnikov, I.R. Tihomolova** (*Zaporozhye, Ukraine*). **Relief Decoration Ceramics from the Bolshie Kuchugury Hillfort** 353
- M.V. Elnikov** (*Zaporozhye, Ukraine*). **Architectural Qashan Ceramics from Konskie Vody Hillfort** 363
- I.B. Teslenko** (*Kiev, Ukraine*). **Pottery Assemblage from the Excavation of a Household of the Golden Horde period on the Territory of the Medieval Settlement in Alushta (Crimea)** 387
- S.G. Bocharov** (*Kazan, Russian Federation*). **Possidima Settlement in South-Eastern Crimea and Its Pottery Complex (edge 13th — 14th centuries)** 409
- M.V. Dmitrienko** (*Azov, Russian Federation*). **Glazed Bowls with Images of Feline Predators from the Digs on the Golden Horde City of Azak** 447
- A.N. Maslovskiy** (*Azov, Russian Federation*). **East Crimean Imported Glazed Ceramics in Azak, a Golden Horde City. Questions of Chronology** 455
- N.I. Iudin** (*Azov, Russian Federation*). **Qashan Bowls from Excavations in the Centre of the Golden Horde City of Azak** 491
- E.A. Armarchuk** (*Moscow, Russian Federation*), **A.V. Dmitriev** (*Krasnodar, Russian Federation*). **Glazed Ware of the 13th — 14th Centuries from the North-Eastern Black Sea Region** 499
- E.I. Narozhny** (*Armavir, Russian Federation*). **About the Finds of Glazed Pottery of 13th — 14th Centuries on the Territory of the Northern Caucasus** 513
- S.A. Kravchenko** (*Azov, Russian Federation*). **Ceremonial Ceramics from the Digs in Azak** 539
- S.A. Belyaeva, E.E. Fialko** (*Kiev, Ukraine*). **Iznik Pottery of the End of 15th — 16th Centuries from the Excavation of the Lower Yard of the Akkerman Fortress** 561

I. R. Gusach (<i>Azov, Russian Federation</i>). Asia Minor Glazed Ceramics of the 15th—18th Century found on the Excavated Turkish Fortress of Azak	581
---	------------

EASTERN EUROPE

K. A. Lavysh (<i>Minsk, Belarus</i>). Oriental and Byzantine Glazed Pottery in Medieval Towns on the Territory of Belarus	603
S. I. Valiulina (<i>Kazan, Russian Federation</i>). Middle Eastern Glazed Ceramics of the Turn of the 10th—11th Centuries and the 11th Century from Middle Volga Region Sites	625
T. M. Dostiyev (<i>Baku, Azerbaijan</i>). Glazed Ceramics of Medieval Shamkir City .	639
K. A. Rudenko (<i>Kazan, Russian Federation</i>). Medieval Ceramics from the National Museum of Tatarstan (preliminary communication)	675
L. F. Nedashkovsky, M. B. Shigapov (<i>Kazan, Russian Federation</i>). Glazed Pottery from the Golden Horde Settlements of the Ukek Region	701
E. M. Pigarev (<i>Kazan, Russian Federation</i>). Glazed Pottery of the Krasny Yar Hillfort	713
V. L. Egorov (<i>Moscow, Russian Federation</i>), E. M. Pigarev (<i>Kazan, Russian Federation</i>). Production of Pseudo-Celadon in Saray, a Golden Horde Capital	717
V. Yu. Koval (<i>Moscow, Russian Federation</i>). Glazes of Black Sea Region Medieval Tableware Majolica: chemical composition according to spectral analysis	725
V. Yu. Koval (<i>Moscow, Russian Federation</i>). Imported Glazed Ceramics of the Moscow Kremlin (from 2007 year excavations)	739

CENTRAL ASIA AND FAR EAST

G. Guionova, M. Bouquet (<i>Aix-en-Provence, France</i>). Ishkornaya: the use of vegetal soda plant in ceramic coverings (Paykend, Bukhara oasis, 9th—19th centuries)	767
E. F. Gyul (<i>Tashkent, Uzbekistan</i>). Glazed Ceramics of Uzbekistan: Stages of Development	779
O.-Sh. Kdirniazob (<i>Nukus, Uzbekistan</i>). Glazed Ceramics of Mizdakhkan . .	795
M.-Sh. Kdirniazob (<i>Nukus, Uzbekistan</i>). Qashan Ceramics of Khwarezm . . .	813
F. S. Tataurov (<i>Omsk, Russian Federation</i>). Chinese Porcelain from Russian Sites of the Middle Irtysh in 17th — First Half of the 18th Centuries.	835
Abbreviations	843

А. Н. Масловский

Andrey Maslovskiy. Candidate of Historical Sciences.
Azov History, Archaeology and Palaeontology Museum-Reserve.

Масловский Андрей Николаевич. Кандидат исторических наук. Азовский историко-археологический и палеонтологический музей-заповедник.

E-mail: maslovskiazak@mail.ru

Address: Moskovskaya St., 38/40, Azov, 346780,
Russian Federation

Восточнокрымский поливной импорт в золотоордынском Азаке. Вопросы хронологии

Keywords: Golden Horde, South-Eastern Crimea, Azak, Caffa, Solkhat, Sudak, bowl, dish, jug, sgraffito, engobe painting, polychrome coloring

Ключевые слова: Золотая Орда, Юго-Восточный Крым, Азак, Каффа, Солхат, Судак, чаша, блюдо, кувшин, сграффито, роспись ангобом, полихромная расцветка

A. N. Maslovskiy

East Crimean Imported Glazed Ceramics in Azak, a Golden Horde City. Questions of Chronology

The author discusses glazed ceramics manufactured in cities of the South-East Crimea (Caffa, Sudak, Solkhat) in late 13th — 14th centuries. During those centuries, it got spread over the territory of Eastern Europe and therefore can be a good dating factor, much more accurate than many other types of finds and comparable only to coins. Presently, many vessels can be dated precisely within fifty years to one decade. This is possible because of a big number of closed assemblages studied during the digs on Azak and dated by copper coins. For this purpose, the glazed ceramics is classified by series, which group vessels similar by forms and use (for instance, bowls and dishes) with a steady identical design of decorative compositions.

A. N. Масловский

Восточнокрымский поливной импорт в золотоордынском Азаке. Вопросы хронологии

В статье рассматривается поливная керамика, произведенная в городах Юго-Восточного Крыма (Каффа, Судак, Солхат) в конце XIII — XIV вв. В этот период она распространяется на территории всей Восточной Европы и в силу этого может выступать хорошим датировочным материалом, превосходящим по точности многие другие категории находок и сопоставимым только с монетами. На настоящий момент многие сосуды могут быть датированы с точностью от полувека до одного десятилетия. Такая возможность предоставляется в связи с большим числом закрытых комплексов, исследуемых в ходе раскопок в Азаке и датированных медными монетами. Для этого поливная керамика классифицируется по сериям — в которые объединялись сосуды, близкие по форме и назначению (например, чаши и блюда) с устойчивым идентичным оформлением декоративных композиций.

В 3-й четверти XIII в. начинают свою работу гончарные центры в городах Юго-Восточного Крыма (Масловский 2012а: 193). Значительную часть их продукции составляют поливные сосуды. Это первый в Восточной Европе крупный центр по производству поливной керамики. За короткий период она распространяется по территории всей Восточной Европы, включая Русь. Впервые здесь появ-

ляется столовая поливная керамика, доступная не только социальной верхушке, но и широким массам городского, а в некоторых регионах (Приазовье, Закубанье, некоторые районы Поволжья и Подонья) и сельского населения.

По числу находок поливные сосуды производства городов Юго-Восточного Крыма в материалах из раскопок Азака занима-

■ Research is supported by the Russian Foundation for Humanities, project "Crimea and the southern borders of Russia: history, culture, international interactions", grant no. 15-31-10173 ■ Исследование выполнено при поддержке Российского гуманитарного научного фонда, проект «Крым и южные рубежи России: история, культура, межэтнические взаимодействия», грант № 15-31-10173.

© А. Н. Масловский, 2017.

ют первое место среди групп импортной керамики и в целом составляют от 1/2 до 3/4 доли всего импорта глазурованной посуды (Масловский 2012б: 44). Схожую картину мы наблюдаем и в материалах Укека (Кубанкин, Масловский 2013: 131, 136—137). Даже в таких удаленных центрах, как Болгар, восточнокрымская поливная керамика представлена значительным количеством образцов и в 1-й половине XIV в. составляет большинство. Во многих комплексах Азака она превышает количественно местную продукцию, даже в 3-й четверти XIV в. При этом массовый выпуск продукции гончарами Крыма на очень широкий рынок привел к стандартизации как форм изделий, так и их орнаментации. Предварительные наблюдения показывают, что орнаментация поливных сосудов не оставалась неизменной, а была подвержена непрерывным изменениям. Изменения происходили и в формах сосудов.

Очевидно, что археология городов Золотой Орды нуждается в разработке дробной хронологии, основанной не только на нумизматических, но и на других категориях находок. Эти соображения ранее уже неоднократно высказывались автором (Масловский 2011). Благодаря широкому ареалу распространения, массовости, стандартности и быстрому изменению в форме и орнаментации изделий фрагменты поливных сосудов производства Юго-Восточного Крыма могут стать хорошим датирующим материалом, сопоставимым, а в чем-то даже превосходящим точность датировок по монетным находкам. При этом мы исходим из этнографических данных, которые показывают, что срок службы сосудов (за исключением, вероятно, крупной стационарной тары) редко превышал 10—12 лет (Гельман 2008: 160—161).

Керамика Юго-Восточного Крыма в большинстве случаев без труда может быть опознана, даже по фрагментам размером в несколько квадратных сантиметров, благодаря специфическим визуально определенным признакам черепка. Для формовочной массы гончары использовали высокопластичные глины с естественной нестабильной примесью известковых включений разного размера (от долей миллиметра до 3—4 мм). При расположении этих включений близко к поверхности вокруг них образуются характерные кратерообразные сколы. В качестве искусственной примеси, как правило, использовался шамот или дробленая сухая глина. Размер частиц шамота составляет от долей миллиметров до 2—3 мм. Это в большей степени характерно для Солхата и Судака, и ме-

нее характерно для Каффы, где часть сосудов изготавливалась из глины без примеси шамота (Бочаров и др. 2013: 51). Вероятно, использовалась и органическая примесь, которая фиксируется по отпечаткам растительных волокон и закалу на стенках пор. В черепке хорошо заметны поры, преимущественно узкие, линзовидной формы, ориентированные параллельно стенкам сосуда.

Поливные сосуды изготавливались преимущественно на этапе РФК-7 или 6 (РФК — Развитие Функций Круга) (Бобринский 1978: 7, 55—64). При анализе технологии изготовления поливной керамики особое внимание следует уделять особенностям создания поддонов. Переход гончаров к вытягиванию сосудов из комка глины приводил к унификации технологии, и только конструирование поддонов сохраняло свою региональную специфику. Эти навыки передавались от мастера к ученику и не воспроизводились при копировании форм в других гончарных центрах. Следовательно, этот технологический этап можно признать субстратным (Волков 2005: 135; 2007а: 33—34). Рассматривая по этому критерию готовые изделия, можно прийти к выводу, что группа гончаров, работавших в городах Юго-Восточного Крыма, генетически не однородна. Представлены оба основных варианта изготовления поддонов. Первый — вырезание полости поддона в монолитной заготовке, изготовленной в процессе формовки самой чаши. Второй — наклеивание кольца или более сложной заготовки поддона, изготовленного отдельно от чаши, формовавшейся на тонком плоском дне. Первый способ характерен для сосудов производства Солхата. Второй способ чаще отмечен на сосудах Каффы и Судака. В частности, для Солхата характерны поддоны с внутренней полостью, выбранной таким образом, что толщина дна внутри поддона заметно тоньше (на несколько миллиметров) толщины стенок придонной части тулова. На стенках полости, как правило, остаются только слабозаметные ротационные следы заглаживания. Если же мы рассмотрим варианты профилировки поддонов, и соответственно, детали их изготовления, неоднородность рассматриваемой группы станет ещё более заметной и в отношении каждого отдельного центра.

При обжиге применялся высокотемпературный режим обжига (более 900°C, иногда до 1100°C). Для продукции Солхата чаще использовались более высокие температуры. Черепок преимущественно имеет кирпично-красную, розово-коричневую окраску. Достаточно характерно наличие бо-

лее светлого по окраске (бежевого, светло-коричневого) поверхностного, не покрытого глазурью слоя, толщина которого составляет от долей миллиметра до половины толщины черепка. Достаточно устойчив выбор цвета глазурей. Для сосудов открытых форм чаще встречается светло-желтая окраска. На сосудах закрытых форм чаще встречается ярко-зеленый цвет. На изделиях Каффы — глазури заметно светлее. При всех заметных различиях между изделиями отдельных подгрупп определить происхождение каждого конкретного черепка бывает возможно далеко не всегда. Помимо трех вышеуказанных центров, работал ряд других, более мелких, но их продукция, по-видимому, практически не выходила за пределы Крыма.

Ассортимент поливных сосудов группы в целом включал более 20 видов (Масловский 2006: 359—371, рис. 19—25). Естественно, в каждом из центров он немного отличался. Его основу составляли чаши среднего размера (диаметр венчика 14—20 см), с прямым или несколько загнутым внутрь бортиком. Среди них можно выделить несколько типов, а также тарелки с диаметром венчика 17—21 см. Гораздо реже встречаются чаши с сегментовидным туловом без выделенного бортика, не характерные для подгруппы Каффы. Всего число типов чаш превышает десять. Крупные поливные чаши (с диаметром венчика до 35—40 см) и блюда с диаметром венчика до 28—31 см, выполнявшие функции парадной посуды, встречаются гораздо реже. Из сосудов закрытых форм наиболее многочисленны аптечные амфоры, штампованные кувшины и кувшины с удлиненным корпусом и сливом на венчике (Бочаров, Масловский 2015). Значительно реже встречаются афтобы, кувшины с биконическим туловом на кольцевом поддоне, плоскодонные кувшины с туловом, близким к шаровидному, и сливом на венчике. Остальные формы изделий единичны.

Для создания классификации, которая бы позволила, на основании изучения находок поливной керамики, производить датирование, необходимо учитывать не только морфологию изделий, но и их орнаментацию. И она не должна строиться по самым общим признакам (растительный, геометрический или центрический, радиальный). Такие классификации пригодны для искусствоведческого исследования (Лисова 2012), но не достаточно для детального анализа продукции конкретного гончарного центра. В самом деле, даже умозрительно можно предполагать, что массовое производство на рынок заставля-

ет мастера ограничивать число используемых им орнаментов и многократно повторять одни и те же композиции с небольшими вариациями. И действительно, при просмотре находок восточнокрымской поливной керамики с различных памятников нетрудно заметить повторяемость орнаментов на одних и тех же формах сосудов. Для таких изделий автор вводит дополнительный уровень классификации — серия. В серию объединяются сосуды, близкие по форме и назначению (например, чаши и блюда), с устойчивым идентичным оформлением декоративных композиций или их частей.

Конечно, ситуацию усложняет то, что одновременно в нескольких центрах работало значительное число гончаров, и с течением времени орнаментальные композиции появлялись и исчезали. К тому же могли, конечно, выпускаться серии, ограниченные количеством. Не исключалась и работа на заказ. Однако, при всем при этом, число серий поливных сосудов всё-таки конечно, и при большом объеме находок работу по их выделению выполнить реально. Для поливных сосудов, произведенных в Азаке, это уже было выполнено (Масловский 2012в), хотя работу и нельзя считать завершенной. Частично это было сделано для продукции одного из византийских центров (Масловский 2010). Но разнообразие орнаментов на продукции Юго-Восточного Крыма неизмеримо больше, чем на поливной керамике Азака. Следует также сказать, что датировки, предложенные для серий сосудов, будут справедливы только для продукции этого конкретного центра. Сосуды с идентичным декором, произведенные в других центрах, могут быть синхронными, а могут и не совпадать по времени (Масловский 2012в: 25).

К сожалению, для построения хронологической шкалы поливной керамики материалы из раскопок самих городов Юго-Восточного Крыма, где она производилась, и других крымских центров (Херсонеса, Чембало, Мангупа) практически не пригодны. Материалы из культурных слоев, накапливавшихся несколько столетий, неизбежно смешаны и фрагментированы. Немногочисленные комплексы часто датированы исходя из строительных периодов и стратиграфических наблюдений (Баранов, Майко 1998: 28). Достоверность таких наблюдений часто вызывает сомнения. Например, представленный в публикации И. А. Баранова и В. В. Майко комплекс датирован ими концом XIV — первой половиной XV в. Между тем, находки из комплек-

са, исследованного в Судаке в храме Девы Марии в 1985 г., судя по аналогиям из закрытых комплексов Азака, датируется примерно серединой XIV в.

Столь же сомнительны датировки, предлагаемые исследователями Херсонеса. Поскольку «Датировка глазурованных сосудов Херсонеса основывается на стратиграфических наблюдениях и монетах, но большое значение имеет также изучение технологии производства» (Романчук 2000: 195), т. е. во многом зависит от того, как, по мнению автора, следует датировать тот или иной горизонт разрушения. Между тем стратиграфия этого памятника золотоордынского периода весьма туманна (Мыц 2015: 101—105). Но даже если согласиться с предлагаемой интерпретацией стратиграфических данных, датировки типа «XIII—XIV или XIV в.» в настоящее время не могут считаться достаточно точными.

Наилучшие возможности для создания классификации восточнокрымской поливной керамики конца XIII — конца XIV вв. с точными датировками предоставляют материалы из раскопок Азака, которые можно считать эталонными. И этому есть ряд причин.

1. Азак — наиболее крупный из городских центров на территории сопредельных с Крымом регионов, а следовательно, весьма емкий рынок сбыта, расположенный на минимальном расстоянии.

2. Он расположен на торговых путях, шедших из Крыма в центральную часть Золотой Орды — Поволжье, что также должно было облегчать перемещение керамики. К тому же, через него должен был частично осуществляться экспорт части крымской поливной керамики в другие регионы Золотой Орды.

3. Наличие в материалах из раскопок большого числа фрагментов от сосудов, идентичных по форме и орнаментации, указывает на существование целенаправленного ввоза керамики как отдельного предмета торговли.

4. Большая часть целых и крупно фрагментированных находок происходит из закрытых комплексов, которые представляют собой хозяйственные ямы различного назначения; после прекращения их функционирования они засыпались грунтом за короткий отрезок времени. В большинстве случаев это происходило за 1—2 года, реже за сезон, значительно реже за 3—5 лет. Разумеется, при быстрой засыпке в ямы из старых мусорных куч мог попасть асинхронный материал, но всё же для развалов или крупных фрагментов такое запаздывание маловероятно.

5. Большая часть ям с выразительными керамическими находками датируется находка-

ми медных монет, число которых может достигать нескольких десятков. Но даже если в яме обнаружена только одна монета, она может выступать надежным основанием для датировки комплекса. Анализ кладов медных монет (Фомичев 2006) и состава монетных находок из ям показывает, что в кошельках горожан в любой хронологический отрезок лежали в основном монеты, синхронные или близкие по времени чеканки. Заметно запаздывающие, сильно стертые медяки составляют небольшой процент. Так что, если единственной монетой окажется пул хорошей сохранности, с очень высокой долей вероятности он будет синхронен керамическому материалу. Конечно, возможна ситуация, что единственный пул в яме окажется на 10—15 лет старше, или даже, что он попал в яму через нору грызуна или трещину из вышележащих напластований, и он будет существенно моложе. Но для того, чтобы избежать ошибок, связанных с такими случайностями, нужно просто делать наблюдения не по отдельным комплексам, а по значительному их числу, и перепроверять выводы по новым находкам.

6. Собственно, одним из преимуществ Азова с его непрекращающимися широко-масштабными спасательными раскопками, является возможность проверки и корректировки наблюдений при анализе новых материалов. Например, при разборке материалов ещё до реставрации монет возможна датировка комплекса по керамике и проверка этих датировок после получения нумизматических определений. Большое число проанализированных комплексов позволяет минимизировать влияние случайных факторов при формулировке наших выводов.

Вместе с тем, ради объективности, следует отметить и негативные факторы, снижающие научное значение материалов Азака для создания классификации крымской поливной керамики.

1. Комплексы первого периода существования города (примерно 1261—1320 гг.) не столь многочисленны (всего несколько десятков). Это не значит, что их мало вообще. Просто наиболее ранняя часть Азака подвергалась раскопкам в незначительной степени, и именно эта часть наиболее пострадала от перекопов конца XVII — XVIII вв., связанных с русско-турецкими войнами. В комплексах этого периода значительно реже встречаются монеты. И в большинстве из них немного поливной керамики. В немногих встреченных ярких комплексах (Дмитриенко, Масловский 2006; Белинский, Масловский 2007) восточ-

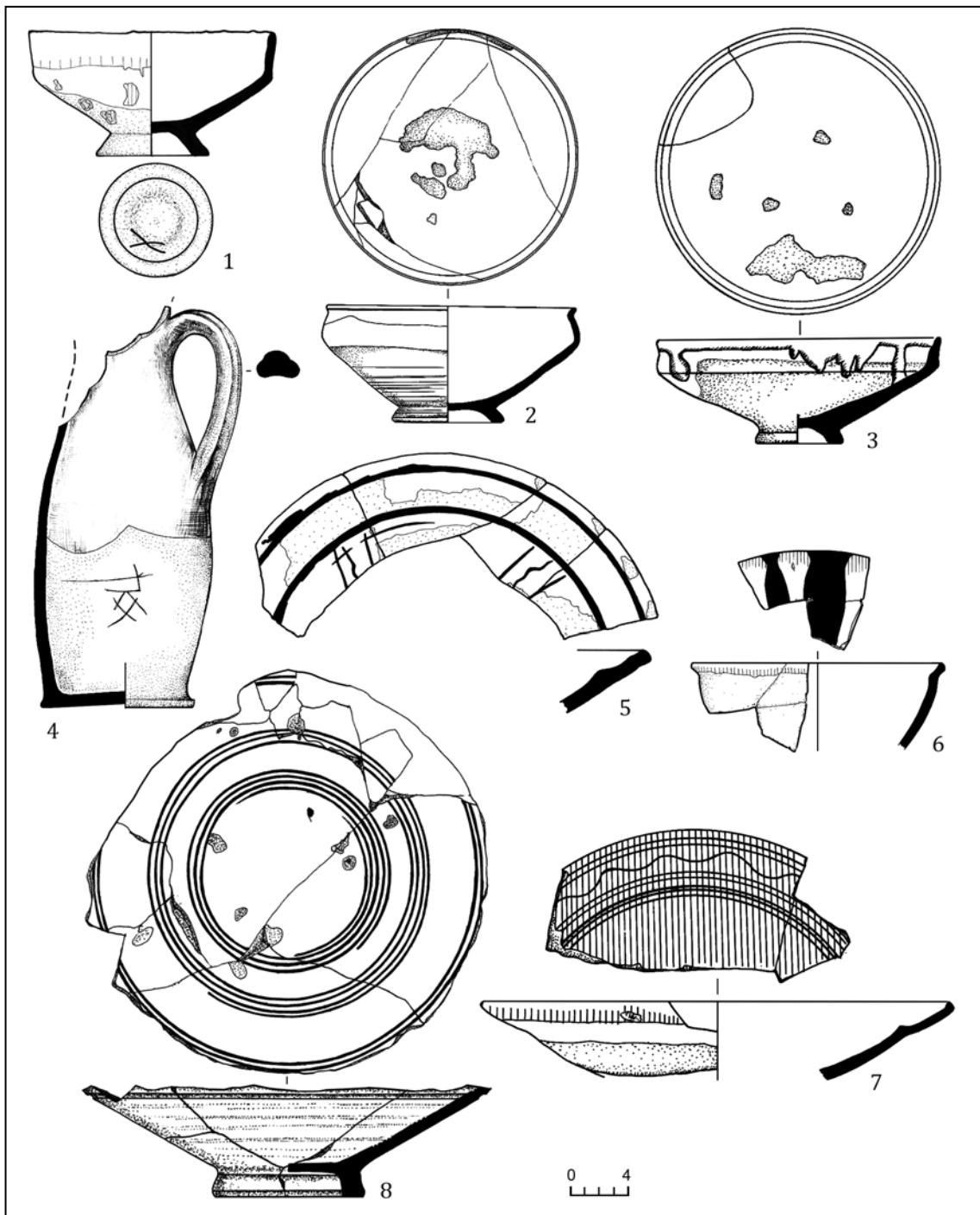


Рис. 1. Керамика Юго-Восточного Крыма из Азова: 1—3, 6 — чаши; 4 — кувшин; 5, 7, 8 — блюда (1, 4, 5 — ул. Р. Люксембург, Р-I, Я-6, 1992 г.; 2, 3 — ул. Р. Люксембург, Р-II, Я-5, 2001 г.; 6, 7 — ул. К. Либкнехта 12, Р-II, Я-2, 2003 г.; 8 — ул. Толстого 41, Я-87, 2003 г.).

Fig. 1. Ceramics of South-Eastern Crimea from Azov: 1—3, 6 — dishes; 4 — jug; 5, 7, 8 — dishes (1, 4, 5 — Rosa Luxemburg St, dig I, pit 6, 1992; 2, 3 — Rosa Luxemburg St, dig II, pit 5, 2001; 6, 7 — Karl Liebnecht St, 12, dig II, pit 2, 2003; 8 — Tolstoy St, 41, pit 87, 2003).

нокрымская полива составляет небольшую долю. В силу этого приходится обращаться к материалам из аналогичных по составу находок комплексов, в которых монеты найдены не были, что, конечно, нарушает чистоту исследования.

2. До настоящего времени не выделены комплексы 1370-х гг., что, с одной стороны, можно объяснить упадком мелкого монетного обращения. В это время не было выпущено новых монетных типов, и население, вероятно, продолжало пользоваться монетами,

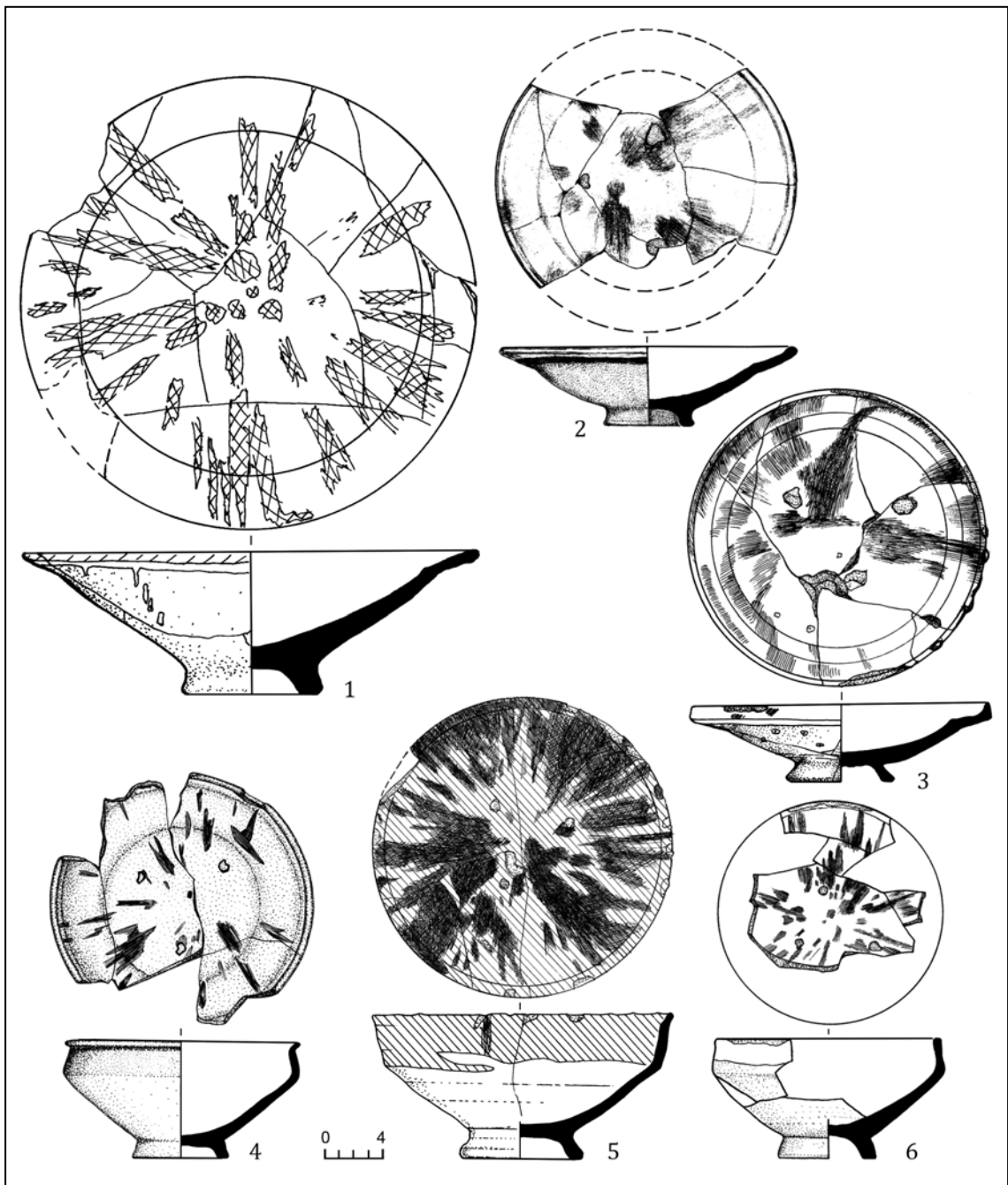


Рис. 2. Керамика Юго-Восточного Крыма из Азова: 1 — блюдо; 2, 3 — тарелки; 4—6 — чаши (1 — ул. К. Либкнехта, 12, Р-I, кв. 4А, 1985 г.; 2 — ул. Р. Люксембург, Р-I, Я-17, 1992 г.; 3 — ул. Толстого, 41—43, Я-25, 2000 г.; 4 — Музыкальная школа, Я-2, 1987 г.; 5 — ул. Измайлова, 49, Ж-2, 2002 г.; 6 — ул. Московская 38/40, Р-V, Я-1, 1999 г.).

Fig. 2. Ceramics of South-Eastern Crimea from Azov: 1—dish; 2, 3—plates; 4—6—bowls (1—Karl Liebknecht St, 12, dig I, sq. 4A, 1985; 2—Rosa Luxemburg St, dig I, pit 17, 1992; 3—Tolstoy St, 41—43, pit 25, 2000; 4—School of Music, pit 2, 1987; 5—Izmaylov St, 49, house 2, 2002; 6—Moskovskaya St, 38/40, dig V, pit 1, 1999).

выпущенными в период правления Абдаллы (1363—1369 гг.). С другой стороны, это свидетельствует об упадке экономики города в этот период, что не могло не сказаться на спросе населения на импортную поливную керамику.

3. Другие хронологические отрезки представлены в материалах Азака весьма нерав-

номерно. Максимальное число комплексов приходится на 1330-е гг. (более 50%). На втором месте комплексы 1360-х гг. Значительно отстают от них количественно комплексы 1350-х и 1320-х гг. Комплексы с монетами 1381—1395 гг. очень немногочисленны. При этом в них преобладает поливная керамика местного производства или кашина. По непо-

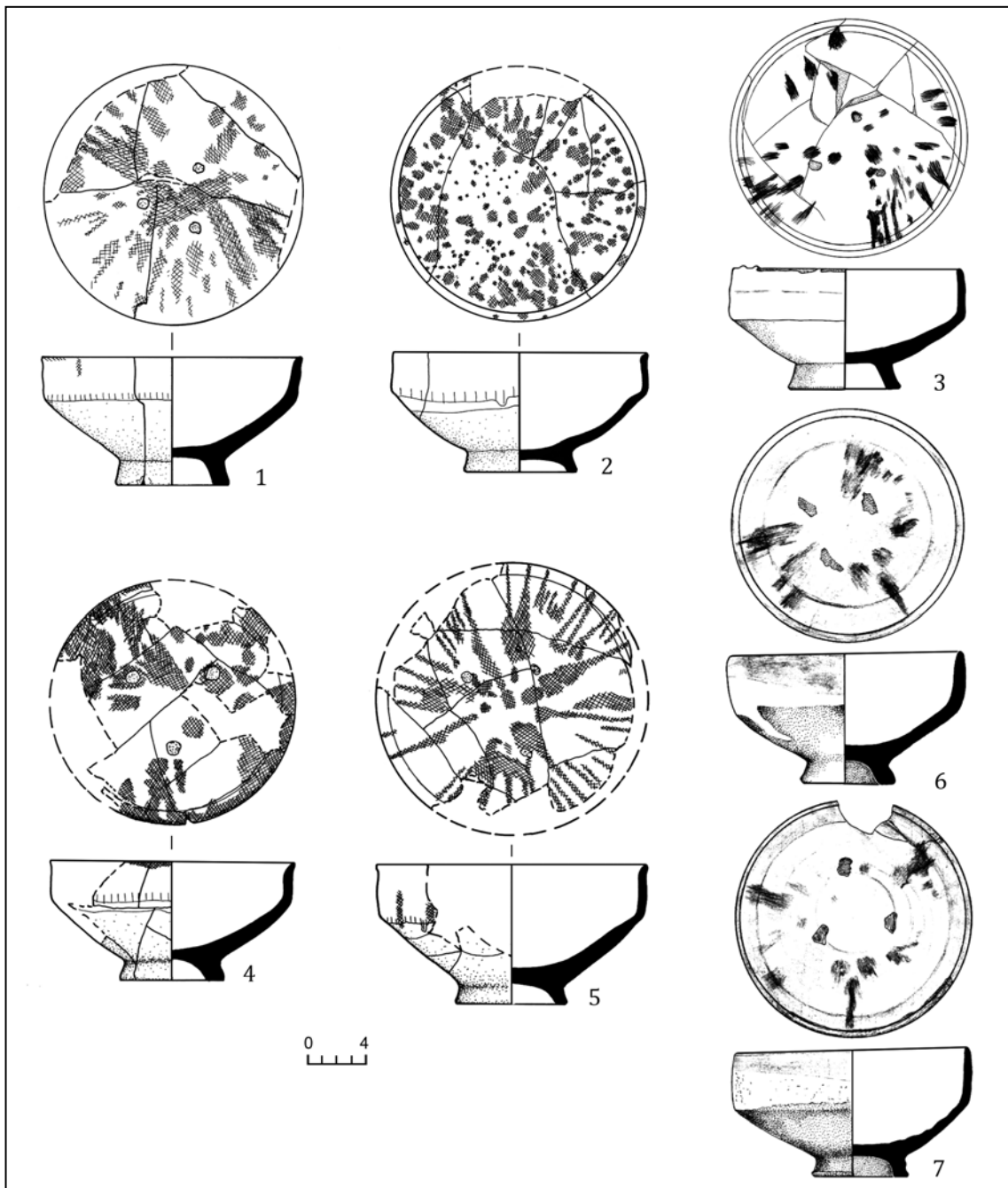


Рис. 3. Керамика Юго-Восточного Крыма из Азова: 1—7 — чаши. 1 — ул. Ленина 46, Я-8 (2003 г.); 2 — ул. Толстого 2, Я-1 (1984 г.); 3 — ул. Толстого 41, Р-II, Ж-26 (2001 г.); 4, 5 — ул. Московская 38/40, Р-V, Я-21, Я-3 (1999 г.); 6, 7 — ул. Р. Люксембург, Р-I, Я-17 (1992 г.).

Fig. 3. Ceramics of South-Eastern Crimea from Azov: 1—7 — bowls (1 — Lenin St, 46, pit 8, 2003; 2 — Tolstoy St, 2, pit 1, 1984; 3 — Tolstoy St, 41, dig II, house 26, 2001; 4, 5 — Moskovskaya St, 38/40, dig V, pit 21, pit 3, 1999; 6, 7 — Rosa Luxemburg St, dig I, pit 17, 1992).

нятым причинам, почти полностью отсутствуют комплексы, в которых бы младшая монета датировалась 1340-ми гг., хотя самих этих монет обнаружено много.

4. К сожалению, безвозвратно уничтожены в период бурной строительной деятельности XVIII—XX вв. многие участки средневекового города. Во время аварийных раско-

пок на многих раскопах объекты исследуются в сильно поврежденном строителями виде, что не может не сказываться на полноте картины о составе керамического комплекса.

5. Как ни удивительно, недостатком можно считать само обилие керамических материалов из раскопок Азака. Хотя потенциально в проведении такой работы нет ничего слож-

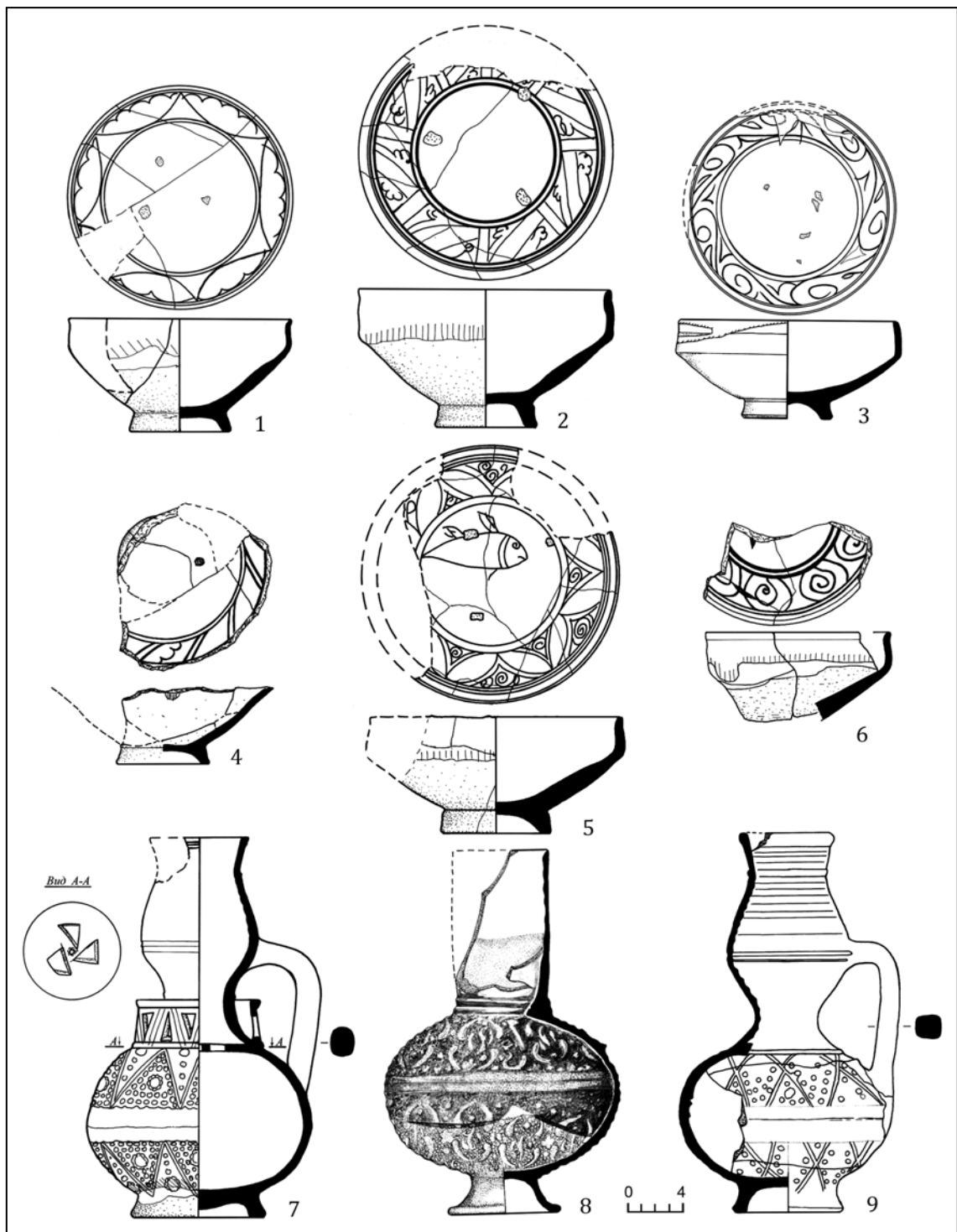


Рис. 4. Керамика Юго-Восточного Крыма из Азова: 1—6 — чаши; 7—9 — штампованные кувшины (1 — ул. Толстого 2, Я-1, 1984 г.; 2 — ул. Чехова, Я-13, 1988 г.; 3 — ул. Московская 38/40, Р-IV, Я-3, 1998 г.; 4, 6 — ул. Московская 4, Ж-2, 2005 г.; 5 — ул. Чехова, Я-11, 1988 г.; 7 — ул. Толстого 2, Я-1, 1984 г.; 8 — ул. Московская 7, Я-18, 1995 г.; 9 — ул. Толстого 41, Р-II, Я-35, 2001 г.).

Fig. 4. Ceramics of South-Eastern Crimea from Azov: 1—6 — bowls; 7—9 — stamped jugs (1 — Tolstoy St., pit 1, 1984; 2 — Chekhov St., pit 13, 1988; 3 — Moskovskaya St., 38/40, dig IV, pit 3, 1998; 4, 6 — Moskovskaya St., 4, house 2, 2005; 5 — Chekhov St., pit 11, 1988; 7 — Tolstoy St., 2, pit 1, 1984; 8 — Moskovskaya St., 7, pit 18, 1995; 9 — Tolstoy St., 41, dig II, pit 35, 2001).

ного, в силу больших объемов полная их обработка очень далека от завершения. Именно в силу этого предлагаемые ниже наблюдения

носят только промежуточный, предварительный характер. Они затронут наиболее типические явления. Отдельно будут описаны толь-

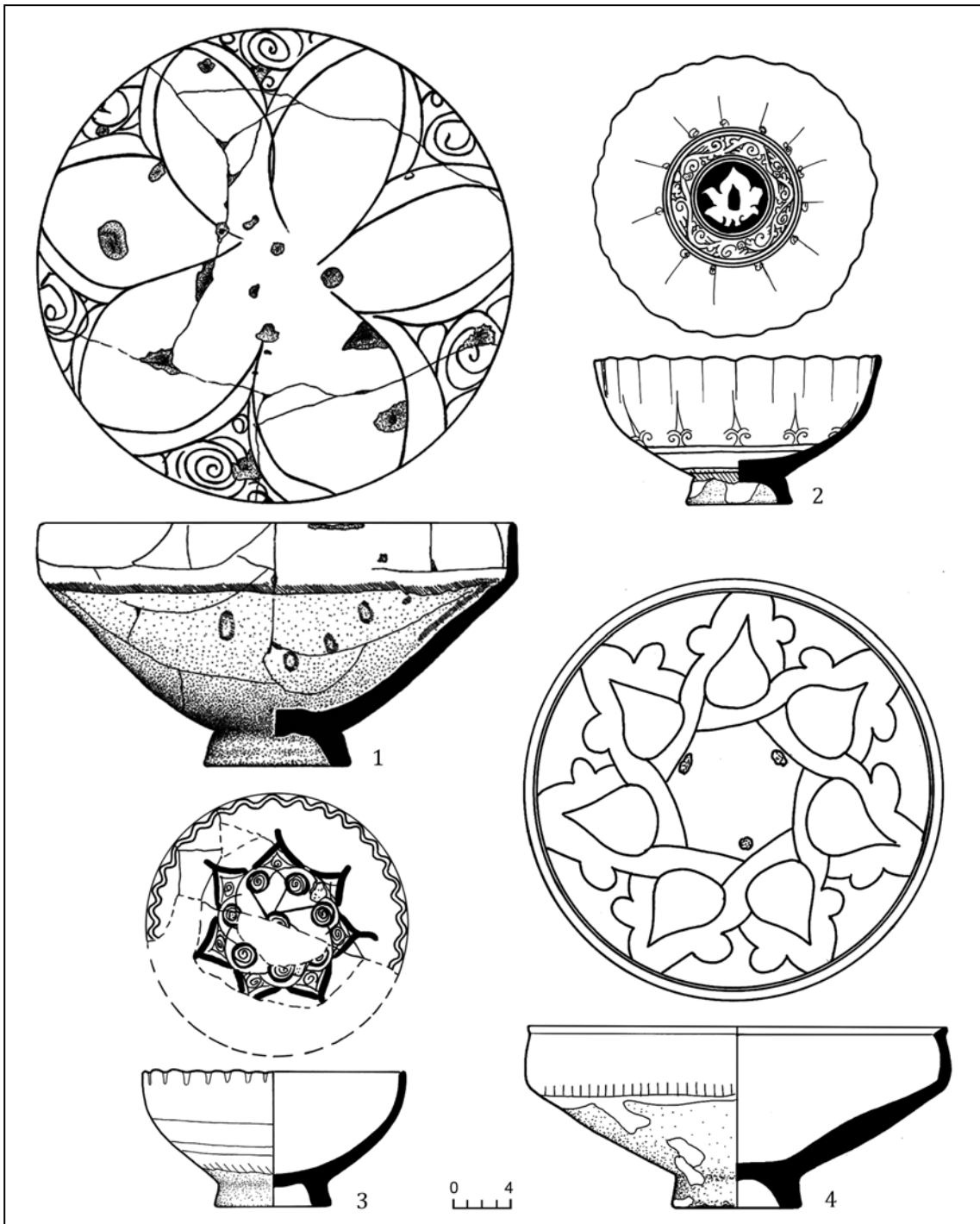


Рис. 5. Керамика Юго-Восточного Крыма из Азова: 1, 4 — большие чаши 2, 3 — чаши (1 — ул. Толстого 41, Ж-40, 2002 г.; 2 — ул. К. Либкнехта 12, Р-1, Я-8, 1985 г.; 3 — ул. Чехова 8, Я-8, 1991 г.; 4 — ул. Ленина 46, Я-6, 2003 г.).

Fig. 5. Ceramics of South-Eastern Crimea from Azov: 1, 4 — big bowls; 2, 3 — bowls (1 — Tolstoy St, 41, house 40, 2002; 2 — Karl Liebknecht St, 12, dig I, pit 8, 1985; 3 — Chekhov St, 8, pit 8, 1991; 4 — Lenin St, 46, pit 6, 2003).

ко некоторые наиболее многочисленные и характерные серии сосудов.

Первыми по времени комплексами, в которых сохранилось значительное количество находок восточнокрымской поливной керамики, являются комплексы с монетами, определение которых вызывает значительные

трудности в силу отсутствия на них дат и общей небрежности их изготовления. Среди них типы с надписями, не прочитанными до сих пор, анэпиграфные монеты и монеты с легендой «В добрый час новый пул». В целом эта группа комплексов может быть датирована в пределах 4-й четв. XIII — нач. XIV вв.

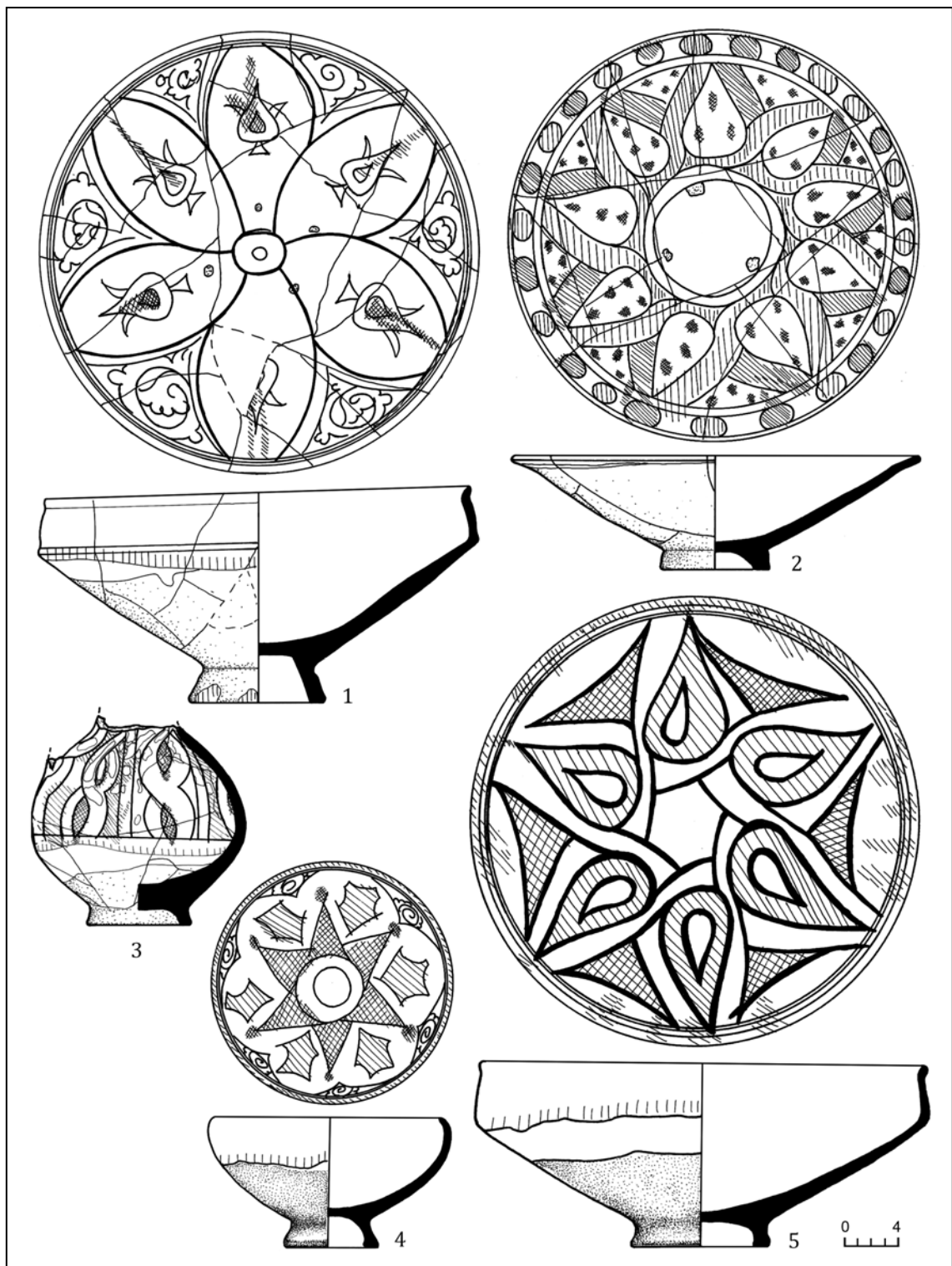


Рис. 6. Керамика Юго-Восточного Крыма из Азова: 1, 5 — большие чаши; 2 — блюдо; 3 — кувшин; 4 — чаша (1, 2 — ул. Чехова, Я-13, Я-12, 1988 г.; 3 — ул. Московская 38/40, Р-V, Я-21, 1999 г.; 4, 5 — ул. Чехова 8, Я-14, 1991 г.).

Fig. 6. Ceramics of South-Eastern Crimea from Azov: 1, 5 — big bowls; 2 — dish; 4 — bowl (1, 2 — Chekhov St, pit 13, pit 12, 1988; 3 — Moskovskaya St, 38/40, dig V, pit 21, 1999 г.; 4, 5 — Chekhov St, 8, pit 14, 1991).

(Масловский 2001). В это время доля группы Юго-Восточного Крыма среди поливной керамики Азака составляет 20—30%. Наиболее многочисленны монохромные неорнаменти-

рованные чаши, миниатюрные чашечки, тарелки и блюда зеленого, реже желтого цвета (рис. 1: 1—3; 14: 1—3). Однако отмечены и чаши со скудным орнаментом, выполнен-

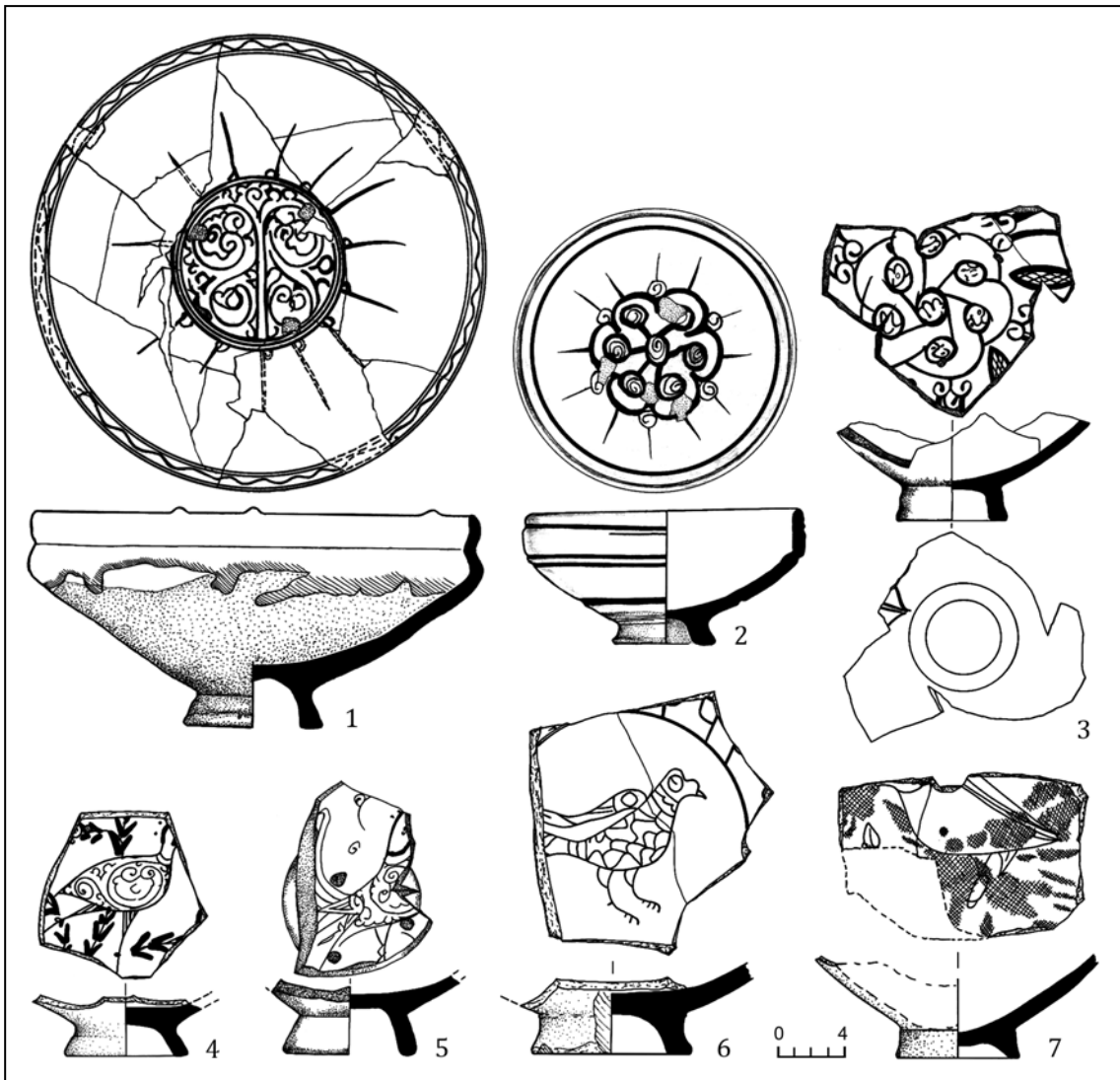


Рис. 7. Керамика Юго-Восточного Крыма из Азова: 1 — большая чаша; 2—7 — чаши (1 — ул. Толстого 41, Р-I, Я-13, 2000 г.; 2 — ул. Р. Люксембург, Р-II, Я-17, 2001 г.; 3 — ул. Толстого 28, Я-2, 1994 г.; 4, 6 — ул. Ленина 53, Я-32, 2007 г.; 5 — ул. Толстого 41—43, Р-II, кв. 6Д, 2000 г.; 7 — ул. Московская 4, Ж-2, 2005 г.).

Fig. 7. Ceramics of South-Eastern Crimea from Azov: 1 — big bowl; 2—7 — bowls (1 — Tolstoy St, 41, dig I, pit 13, 2000; 2 — Rosa Luxemburg St, dig II, pit 17, 2001; 3 — Tolstoy St, 28, pit 2, 1994; 4, 6 — Lenin St, 53, pit 32, 2007; 5 — Tolstoy St, 41—43, dig II, sq. 6D, 2000; 7 — Moskovskaya St, 4, house 2, 2005).

ным в технике сграффито. Среди орнаментальных композиций — концентрические окружности в центре, стилизованное изображение растительного побега на бортике, ленты, расходящиеся от центра с вписанными в них одиночными волнистыми линиями (рис. 1: 5; 14: 5). Единичны образцы с более сложной композицией, с расцветкой орнамента в технике сграффито цветными пятнами, с орнаментацией брызгами марганца. В этот период мастера Юго-Восточного Крыма, вероятно, копировали орнамент, наиболее широко распространенный на массовой византийской поливной керамике. В силу своей единичности, орнаментированные сосуды от-

крытых форм не могут выступать как датирующие материалы.

Встречены также кувшины двух форм — со штампованным орнаментом и винные кувшины с удлиненным слабопрофилированным корпусом, с широким горлом и сливом на венчике (рис. 1: 4; 14: 4). Последний тип, по всей вероятности, появился в результате копирования итальянских протомайоликовых кувшинов, поступающих в это время в Северное Причерноморье (Масловский 2006: 437, 439, рис. 52: 1). Но в отличие от своих прототипов, восточнокрымские кувшины не имели полихромной росписи. Они либо были монохромными, либо орнаментировались пят-

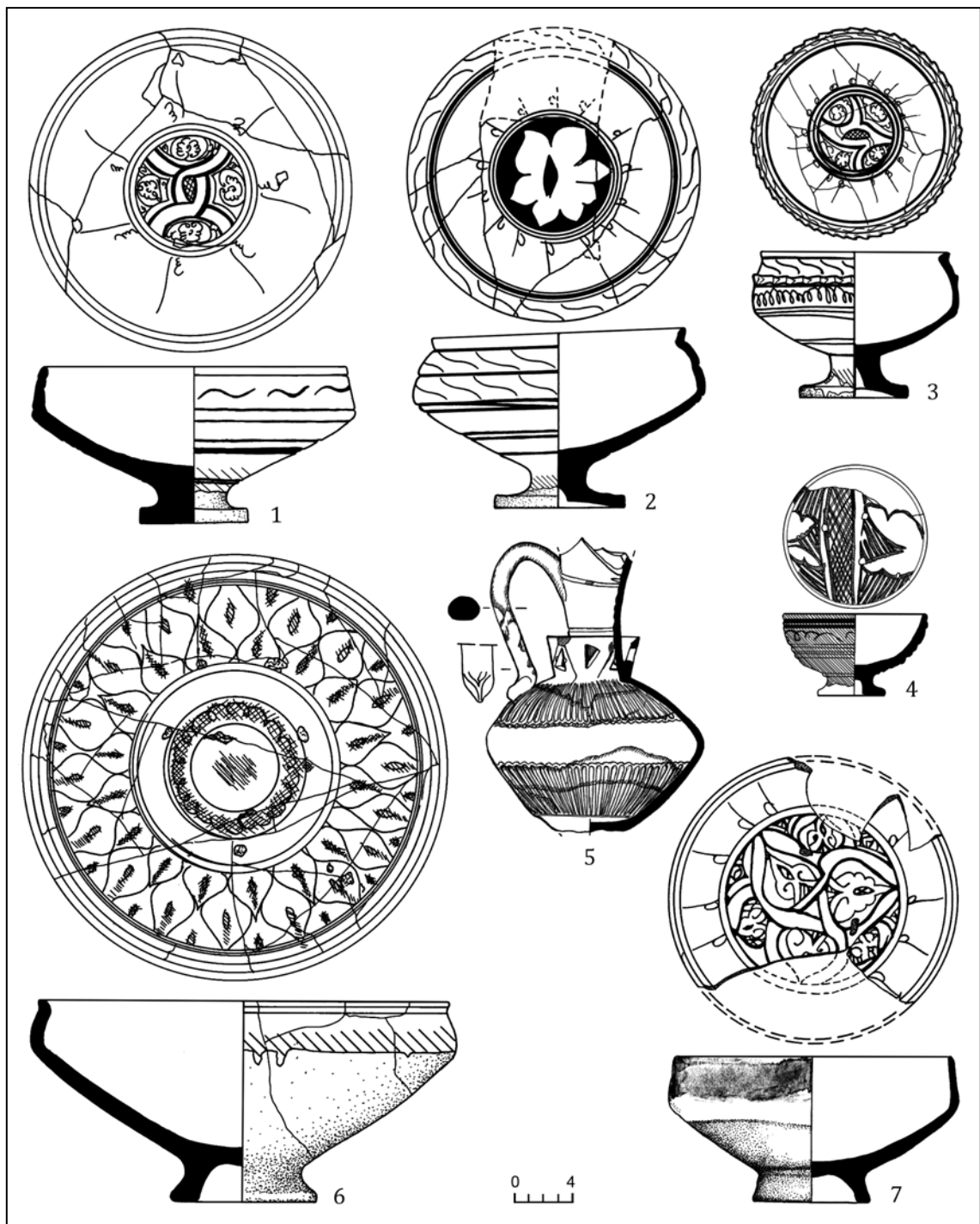


Рис. 8. Керамика Юго-Восточного Крыма из Азова: 1—3, 7 — чаши; 4 — чашечка; 5 — штампованный кувшин; 6 — большая чаша (1—3 — ул. Ленина 46, Я-66, 8, 5, 2004 г.; 4 — случайная находка; 5 — ул. Московская 38/40, Р-III, Я-3, 1996 г.; 6 — ул. Ленинградская 55, Я-2, 2004 г.; 7 — ул. Московская 7, Я-20, 1995 г.).

Fig. 8. Ceramics of South-Eastern Crimea from Azov: 1—3, 7 — bowls; 4 — cup; 5 — stamped jug; 6 — big bowl (1—3 — Lenin St., 46, pit 66, 8, 5, 2004; 4 — stray find; 5 — Moskovskaya St., 38/40, dig III, pit 3, 1996; 6 — Leningradskaya St., 55, pit 2, 2004; 7 — Moskovskaya St., 7, pit 20, 1995).

нами марганца. Забегая вперед, следует отметить, что и сами формы и в особенности орнаменты на сосудах закрытых форм значительно более консервативны по сравнению с чашами и блюдами, и в большинстве сво-

ем эти сосуды для датировки не могут быть использованы.

Таким образом, приходится констатировать, что почти единственным надежным датирующим признаком для наиболее ранней

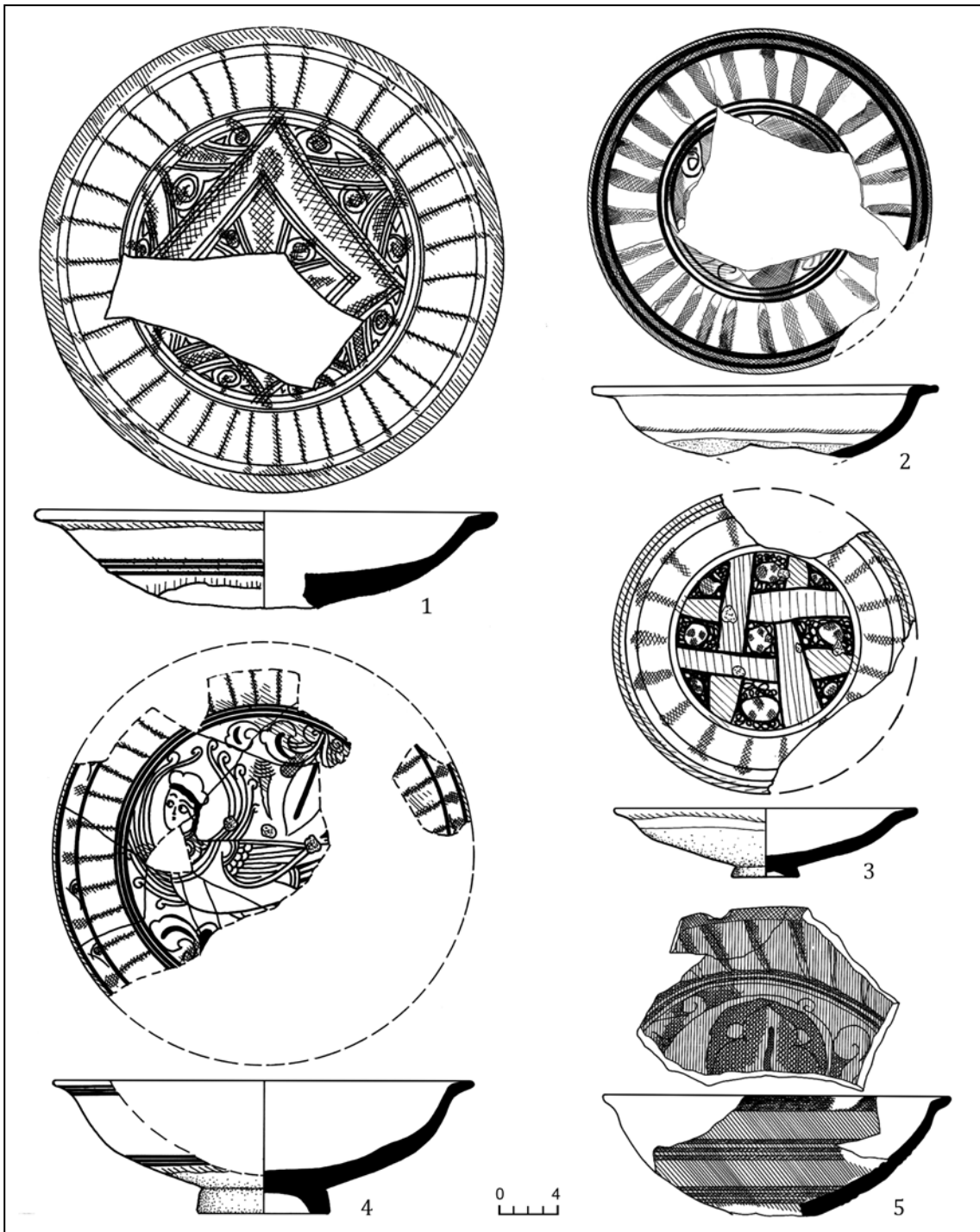


Рис. 9. Керамика Юго-Восточного Крыма из Азова: 1, 2, 4, 5 — блюда; 3 — тарелка (1 — ул. Московская 7, Я-6, 1995 г.; 2 — ул. Чехова 3, Я-5, 1990 г.; 3 — Парк (Мира 4), Я-2, 1989 г.; 4 — ул. Толстого 28, случайная находка, 1972 г.; 5 — ул. Чехова, Дом быта, Я-7, 1975 г.).

Fig. 9. Ceramics of South-Eastern Crimea from Azov: 1, 2, 4, 5 — dishes; 3 — plate (1 — Moskovskaya St., pit 6, 1995; 2 — Chekhov St., 3, pit 5, 1990; 3 — Park (Mira St., 4), pit 2, 1989; 4 — Tolstoy St., 28, stray find, 1972; 5 — Chekhov St., consumer services centre, pit 7, 1975).

поливной керамики Юго-Восточного Крыма XIII в. является преобладание среди сосудов открытых форм неорнаментированных изделий. Это предполагает наличие в распоряжении исследователя более или менее значи-

тельной выборки черепков из заполнения закрытого комплекса или из слоя памятника, существовавшего непродолжительное время. Но даже эти, скудные данные оказываются небесполезными. Например, они позволяют

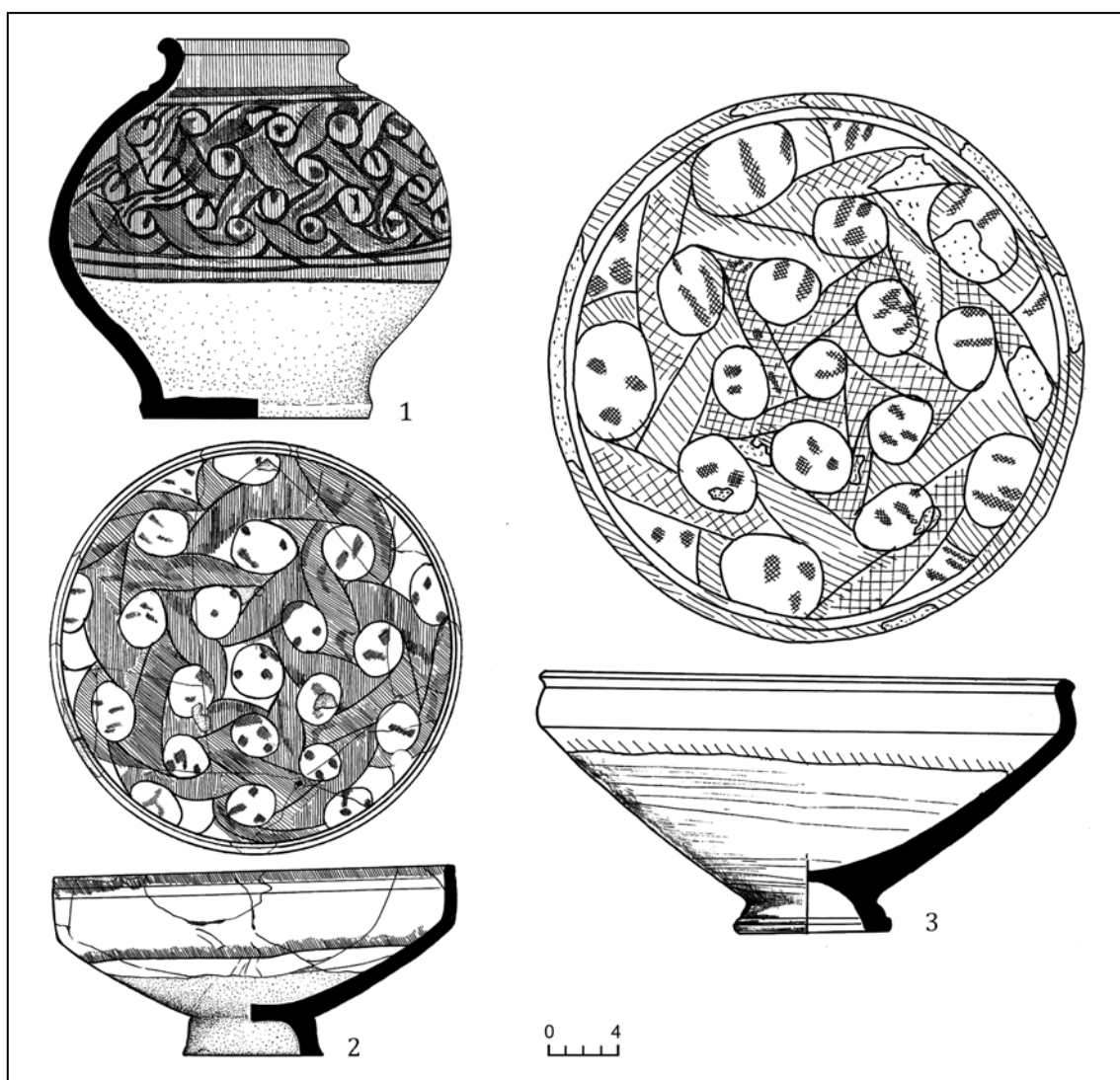


Рис. 10. Керамика Юго-Восточного Крыма из Азова: 1 — ваза; 2, 3 — большие чаши (1 — ул. Чехова 3, Я-24, 1990 г.; 2 — ул. Толстого 41, кв. 4И, 2001 г.; 3 — ул. Чехова 8, Я-9, 1991 г.).

Fig. 10. Ceramics of South-Eastern Crimea from Azov: 1 — vase; 2, 3 — big bowls (1 — Chekhov St, 3, pit 24, 1990; 2 — Tolstoy St, 41, sq. 4 I, 2001; 3 — Chekhov St, 8, pit 9, 1991).

датировать поселение Посидима (Коктебель) (Бочаров 2007: 17, рис. 3) 4-й четвертью XIII в.

Материалы из комплексов с монетами 1310—1320-х в настоящее время могут быть рассмотрены лишь очень бегло. Причина этого не только в малочисленности комплексов этих временных отрезков, но и в немногочисленности и фрагментарности в них сосудов производства Юго-Восточного Крыма. В настоящий момент проблематично выделить серии изделий, специфичных только для этих десятилетий. Одним из редких исключений является немногочисленная серия блюд с несколькими узкими поясками линейного орнамента (рис. 1: 8; 14: 6), отмеченная в комплексах 1320-х гг. По-прежнему

распространены сосуды открытых форм, с простейшими орнаментами, копирующими византийские образцы (одиночная волна между прямыми) (рис. 1: 7; 14: 8). Находка тарелки с такой орнаментацией на поселении у р. Байбуги (Айбабина 2005: 233, рис. 7: 1) позволяет отнести время возникновения этого памятника к 1-й четверти XIV в. Такой дате не противоречат и другие находки поливной керамики и монет с этого поселения. Это существенно корректирует дату, предложенную Е. А. Айбабиной для данного памятника: 2-я половина — конец XIV в. (Айбабина 2005: 235). В это время появляются серии, более характерные для последующего периода: большие чаши с крупными розетками во все орнаментальное поле (Дмитриенко, Масловский

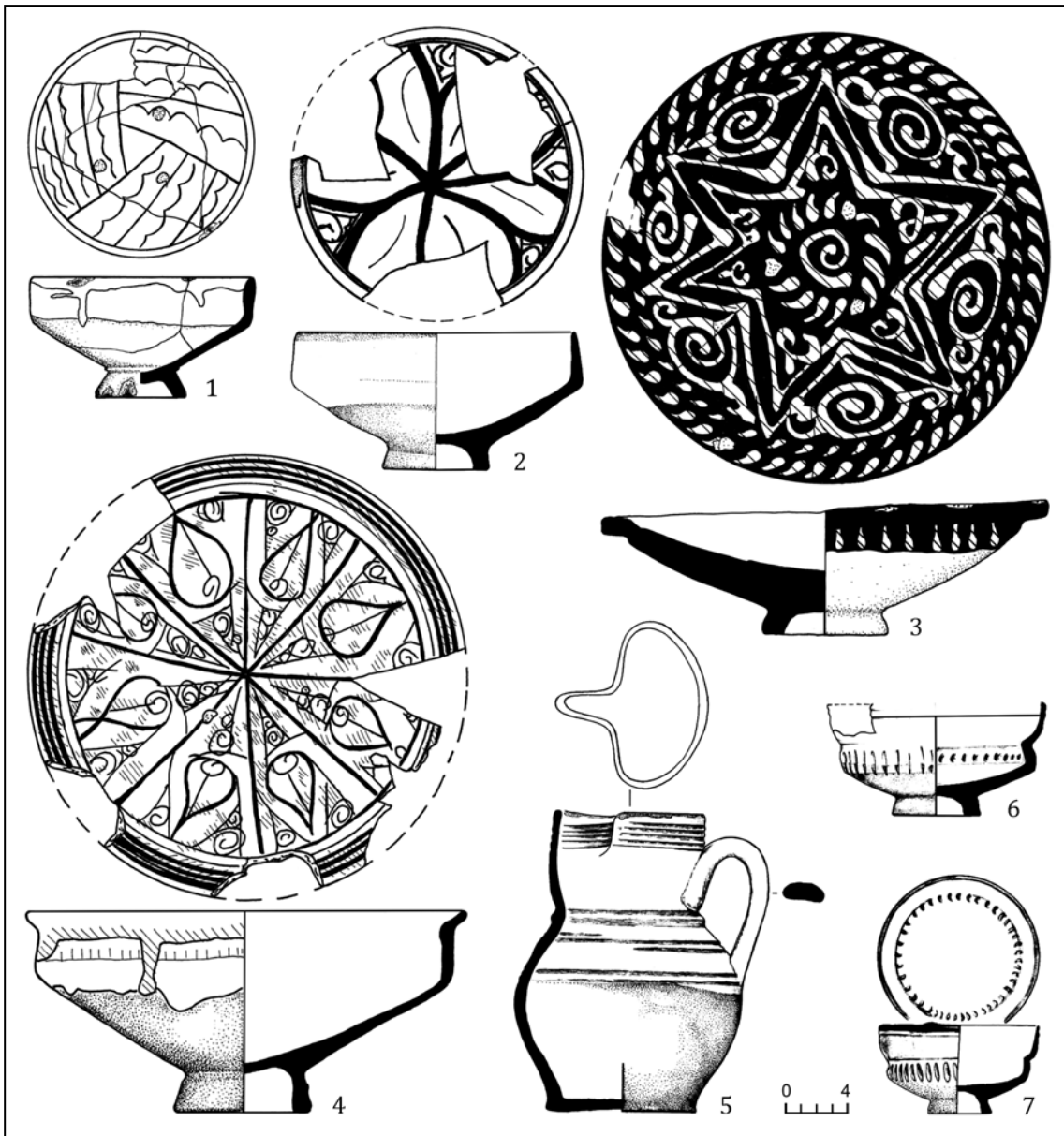


Рис. 11. Керамика Юго-Восточного Крыма из Азова: 1, 2, 6, 7 — чаши; 3 — блюдо; 4 — большая чаша; 5 — кувшин (1 — ул. Мира 35А, Я-9, 2002 г.; 2, 4—7 — ул. Московская 7, Я-6 (2, 5—7), Я-20 (4), 1995 г.; 3 — ул. Калинина 73, Я-1А, 2004 г.).

Fig. 11. Ceramics of South-Eastern Crimea from Azov: 1, 2, 6, 7 — bowls; 3 — dish; 4 — big bowl; 5 — jug (1 — Mira St., 35A, pit 9, 2002; 2, 4—7 — Moskovskaya St., pit 6 (2, 5—7), pit 20 (4), 1995; 3 — Kalinin St., 73, pit 1A, 2004).

2006: рис. 3: 1, 14), кувшины с биконическим туловом, расписанные вертикальными полосами двух цветов. Появляются чаши с росписью ангобом (рис. 1: 6; 14: 7). Уменьшается доля неорнаментированных сосудов открытых форм (менее 40%).

Наибольшее число выделенных на настоящее время узко датированных серий относится к 1330-м годам. Причиной этого является то, что комплексы этого периода составляют более 1/2 всех закрытых комплексов, исследованных в Азаке. Кроме этого, складывается

впечатление, что происходит некая стандартизация производства в гончарных центрах Юго-Восточного Крыма. Как следствие, велико сходство состава поливной керамики между комплексами с достаточно большим числом находок. Это позволяет исправить некоторые ошибки исследователей. Так, один из наиболее своеобразных комплексов Азака был датирован на основании определения одной из трех монет плохой сохранности 1352—1353 гг. (Ларенок 2000: 55; Романчук, Перевозчиков 1990: 101). Между тем, по боль-

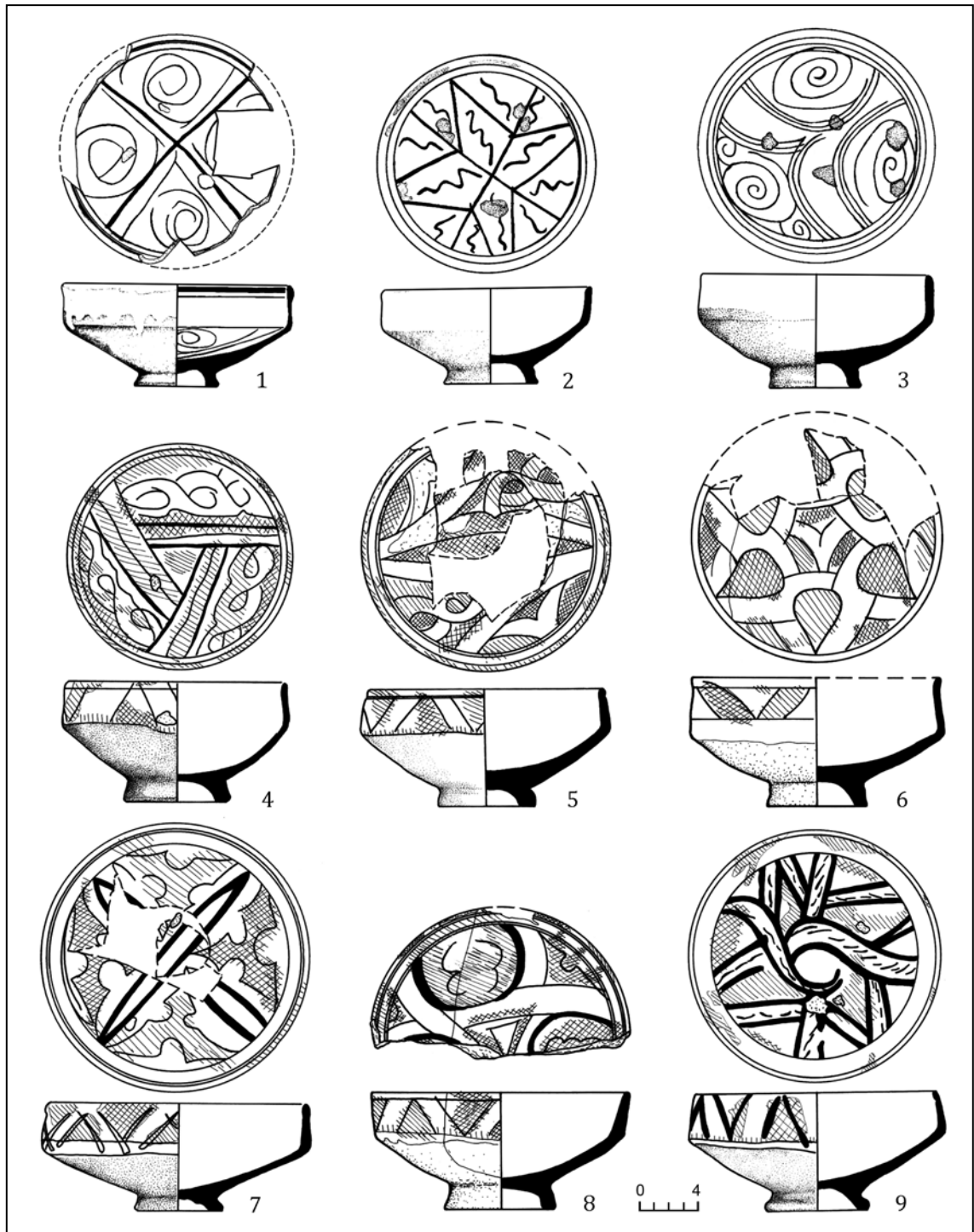


Рис. 12. Керамика Юго-Восточного Крыма из Азова. Чаши (1—5, 7 — ул. Московская 7, Я-6 (1, 2, 5, 7), Я-21 (3, 4), 1995 г.; 6 — ул. Ленина, случайная находка, 1983 г.; 8 — ул. Толстого 41—43, кв. 3Ж, 2000 г.; 9 — ул. Измайлова 49, Я-7, 1990 г.).

Fig. 12. Ceramics of South-Eastern Crimea from Azov: Bowls (1—5, 7 — Moskovskaya St., pit 6 (1, 2, 5, 7), pit 21 (3, 4), 1995; 6 — Lenin St, stray find, 1983; 8 — Tolstoy St., 41—43, sq. 3Ж, 2000; 9 — Izmailov St., 49, pit 7, 1990).

шинству признаков эта яма может с вероятностью немногим менее 100%, датироваться 1330-ми гг.

Самой многочисленной серией являются сосуды открытых форм, орнаментиро-

ванные брызгами «марганца» (рис. 2; 3; 15). В некоторых комплексах её доля достигает 40% (Масловский 2008: 96, рис. 6: 1, 4; 7: 2—7; 23: 2). Можно заметить некоторые стилистические различия в том, как именно на-

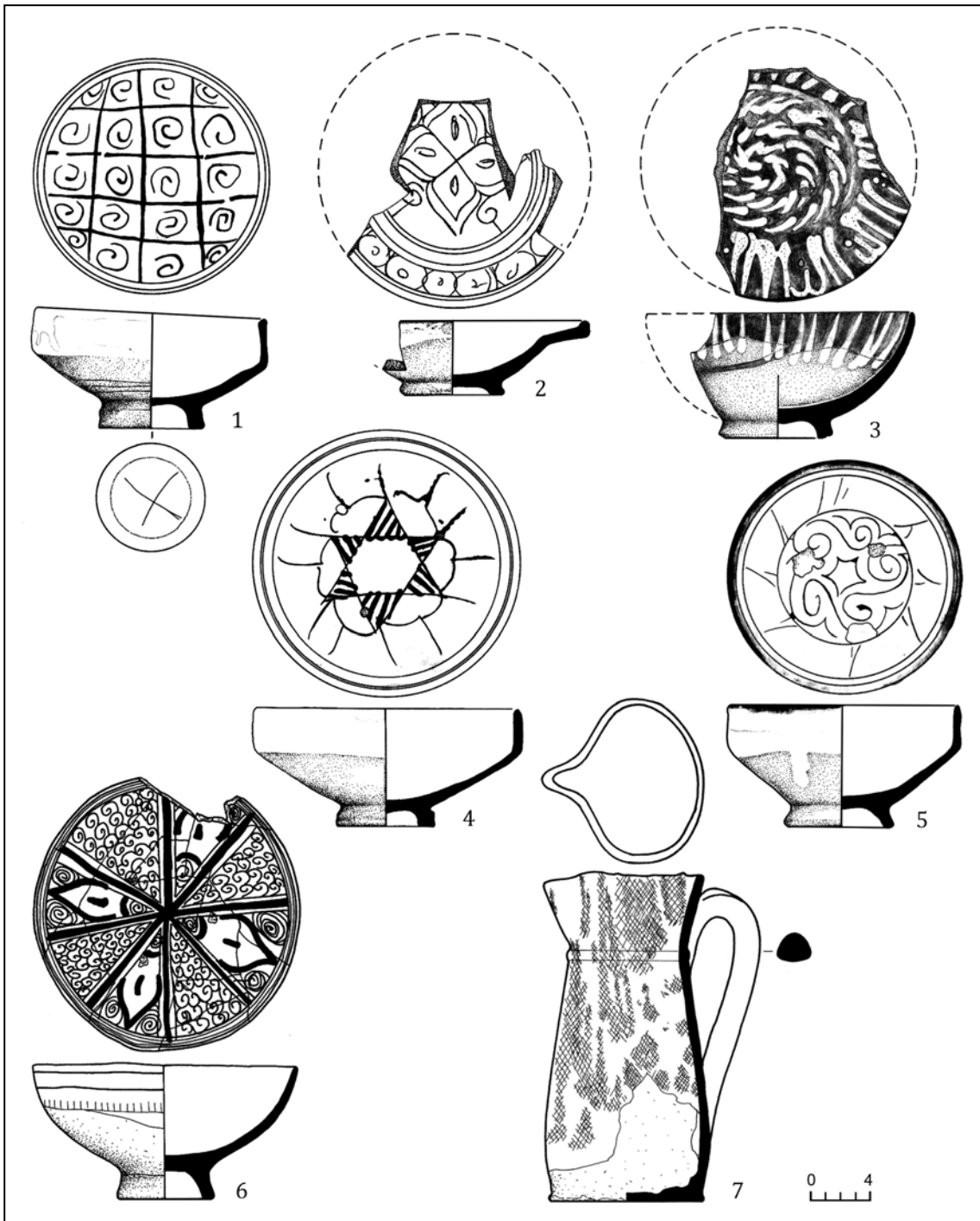


Рис. 13. Керамика Юго-Восточного Крыма из Азова: 1—6 — чаши; 7 — кувшин (1—5 — ул. Московская 7, Я-6 (1), Я-25 (2—5), 1995 г.; 6, 7 — ул. Чехова, Я-11, Я-13, 1988 г.).

Fig. 13. Ceramics of South-Eastern Crimea from Azov: 1—6 — bowls; 7 — jug (1—5 — Moskovskaya St, 7, pit 6 (1), pit 25 (2—5), 1995; 6, 7 — Chekhov St, pit 11, pit 13, 1988).

несены пятна красителя на чашу. Нужно подчеркнуть, что, в отличие от чаш, винные кувшины с удлиненным корпусом, орнаментированные пятнами «марганца», бытовали весь период существования Азака (рис. 13: 7; 25: 7). Эта серия представлена на территории Восточной Европы очень широко. Она встре-

чена, в частности, на территории Руси (Коваль 2010: 115—116, рис. 39: 5—6; цв.ил. 42: 2, 3), в Болгаре (Полубояринова 2008: 63, вкл., ил. VI, 4), Укеке, Водянском городище.

На втором месте по численности чаши с узким орнаментальным поясом, стилизованным растительным декором, вокруг крупного



Рис. 14. Керамика Юго-Восточного Крыма из Азова: 1—3, 7 — чаши; 4 — кувшин; 5, 6, 8 — блюда (1, 4, 5 — ул. Р. Люксембург, Р-I, Я-6, 1992 г.; 2, 3 — ул. Р. Люксембург, Р-II, Я-5, 2001 г.; 6 — ул. Толстого 41, Я-87, 2003 г.; 7, 8 — ул. К. Либкнехта 12, Р-II, Я-2, 2003 г.).

Fig. 14. Ceramics of South-Eastern Crimea from Azov: 1—3, 7 — bowls; 4 — jug; 5, 6, 8 — dishes (1, 4, 5 — Rosa Luxemburg St, dig I, pit 6, 1992; 2, 3 — Rosa Luxemburg St, P-II, pit 5, 2001; 6 — Tolstoy St, 41, pit 87, 2003; 7, 8 — Karl Liebknecht St, 12, dig II, pit 2, 2003).

центрального неорнаментированного медальона (рис. 4: 1—6; 19: 1—4). Растительный декор на этих чашах стилизован до предела, до отдельных лепестков и спиралей, за которыми можно только угадывать рас-

сительный побег. В редких случаях в медальоне помещались иные фигуры (рис. 4: 5; 19: 4).

На данный хронологический отрезок приходится максимальное распространение

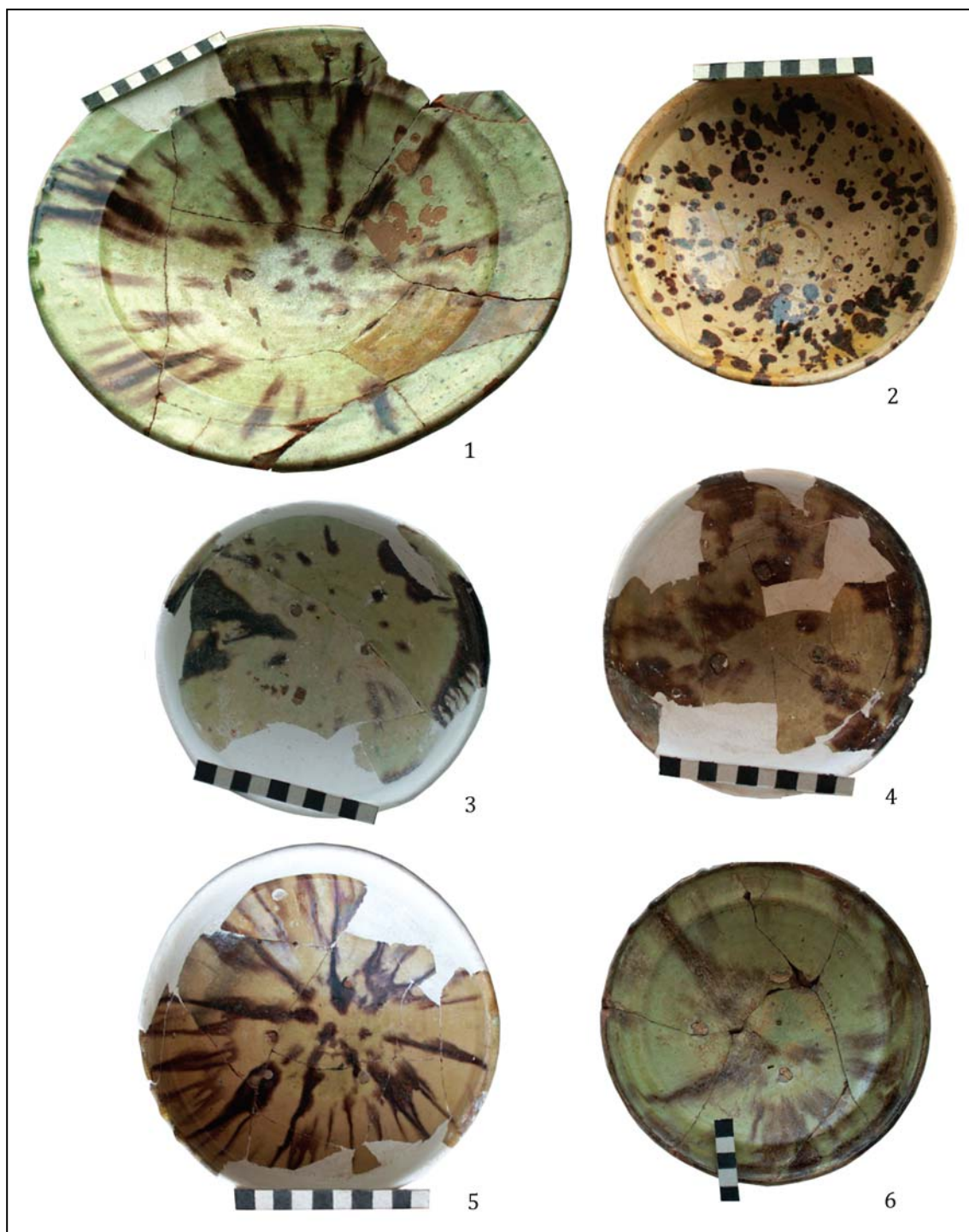


Рис. 15. Керамика Юго-Восточного Крыма из Азова: 1 — блюдо; 2—5 — чаши; 6 — тарелка (1 — ул. К. Либкнехта 12, Р-I, кв. 4А, 1985 г.; 2 — ул. Толстого 2, Я-12, 1984 г.; 3—5 — ул. Московская 38/40, Р-V, Я-21, Я-3, 1999 г.; 6 — ул. Толстого 41—43, Я-25, 2000 г.).

Fig. 15. Ceramics of South-Eastern Crimea from Azov: 1 — dish; 2—5 — bowls; 6 — plate (1 — K. Liebknecht St, 12, dig I, sq. 4A, 1985; 2 — Tolstoy St, 2, pit 12, 1984; 3—5 — Moskovskaya St, 38/40, dig V, pit 21, pit 3, 1999; 6 — Tolstoy St, 41—43, pit 25, 2000).

штампованных кувшинов с раздутой нижней частью горла (рис. 4: 7, 9; 19: 5, 7). Хотя нужно ещё раз отметить, что штампованная поливная керамика является весьма консервативной, и фрагментированный материал

не может быть использован для уточнения датировок.

К этому же хронологическому отрезку относится большинство крупных чаш и блюд, орнаментированных розетками, занимаю-

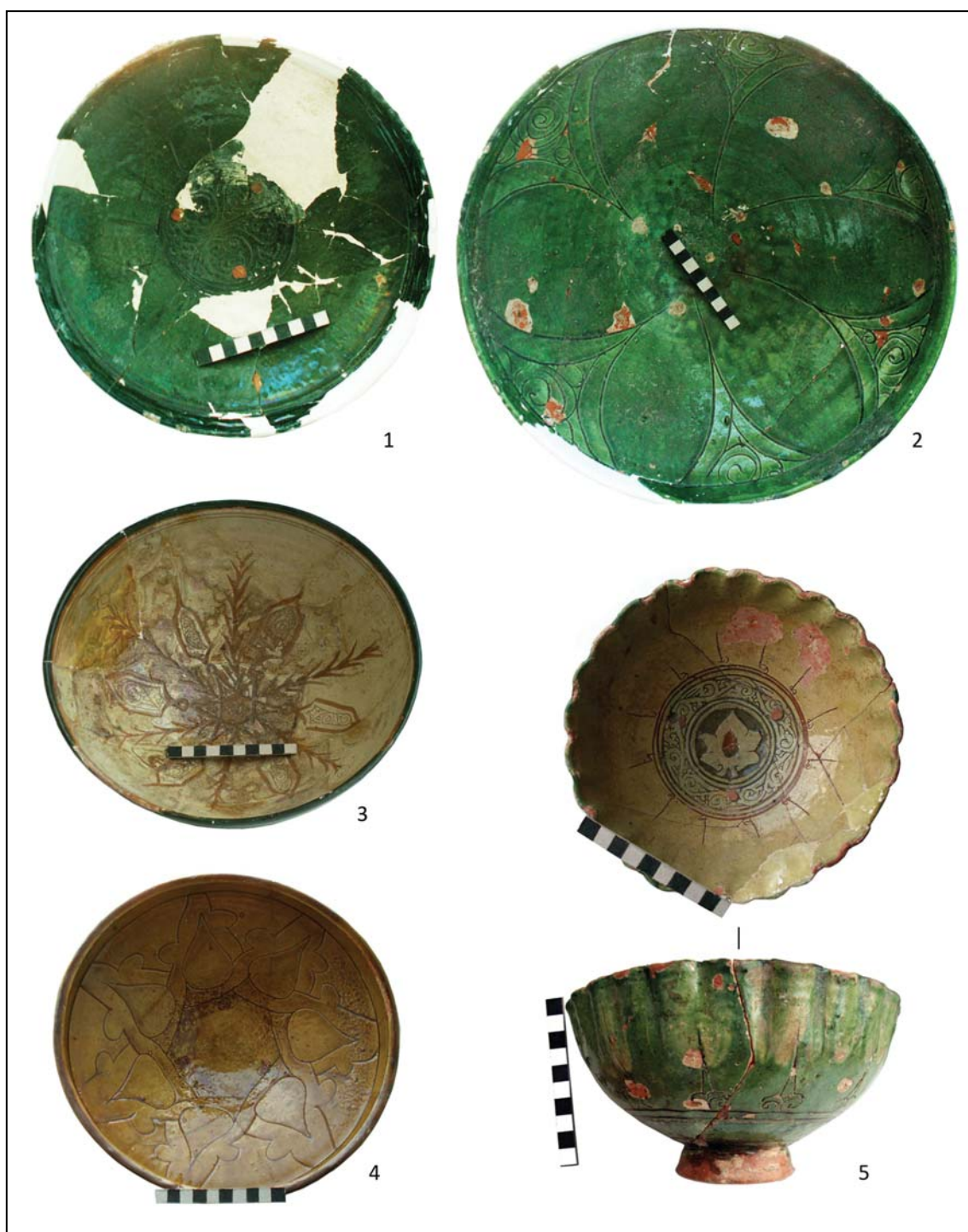


Рис. 16. Керамика Юго-Восточного Крыма из Азова: 1—4 — большие чаши; 5 — чаша (1—2 — ул. Толстого 41, Я-13, 2000 г., Ж-40, 2002 г.; 3 — ул. Чехова, Я-14, 1988 г.; 4 — ул. Ленина 46, Я-6, 2003 г.; 5 — ул. К. Либкнехта 12, Р-1, Я-8, 1985 г.).

Fig. 16. Ceramics of South-Eastern Crimea from Azov: 1—4 — big bowls; 5 — bowl (1—2 — Tolstoy St, 41, pit 13, 2000, house 40, 2002; 3 — Chekhov St, pit 14, 1988; 4 — Lenin St, 46, pit 6, 2003; 5 — Karl Liebknecht St, 12, dig 1, pit 8, 1985).

щами всё орнаментальное поле с крупными лепестками (рис. 5: 1, 4; 6: 1, 2, 5; 16: 2, 4; 17: 1, 2, 4), хотя, как уже было сказано, они отмечены ещё в 1-й четверти XIV века. Собственно, они в деталях существенно раз-

личаются, и в дальнейшем среди них можно выделить несколько серий. Например, одной из серий, более характерной для чаш среднего размера, является розетка из крупных каплевидных лепестков, размещенных во-



Рис. 17. Керамика Юго-Восточного Крыма из Азова: 1, 3, 4 — большие чаши; 2 — блюдо; 5 — кувшин; 6 — чаша (1—3 — ул. Чехова, Я-13, Я-12, 1988 г.; 4, 6 — ул. Чехова 8, Я-14, 1991 г.; 5 — ул. Московская 38/40, Р-V, Я-21, 1999 г.).

Fig. 17. Ceramics of South-Eastern Crimea from Azov: 1, 3, 4 — big bowls; 2 — dish; 5 — jug; 6 — bowl (1—3 — Chekhov St, pit 13, pit 12, 1988; 4, 6 — Chekhov St, 8, pit 14, 1991; 5 — Moskovskaya St, 38/40, dig V, pit 21, 1999).

круг пяти- шестиугольной фигуры, расположенной в центре (рис. 6: 5; 17: 4). Некоторые из чаш и блюд, с крупными розетками, сочетают орнамент в технике сграффито с полихромной расцветкой (рис. 6: 1, 2, 5; 17: 1, 2, 4). Вообще в 1-й половине XIV века для поливной керамики производства Юго-Восточного

Крыма подобная техника орнаментации была редкостью (1—5%) (Масловский 2008: 96), что само по себе является датирующим признаком. Для полихромной керамики этого периода характерно, что цветные пятна имеют четкие границы, и они согласованы с контурами гравированного орнамента (рис. 6:

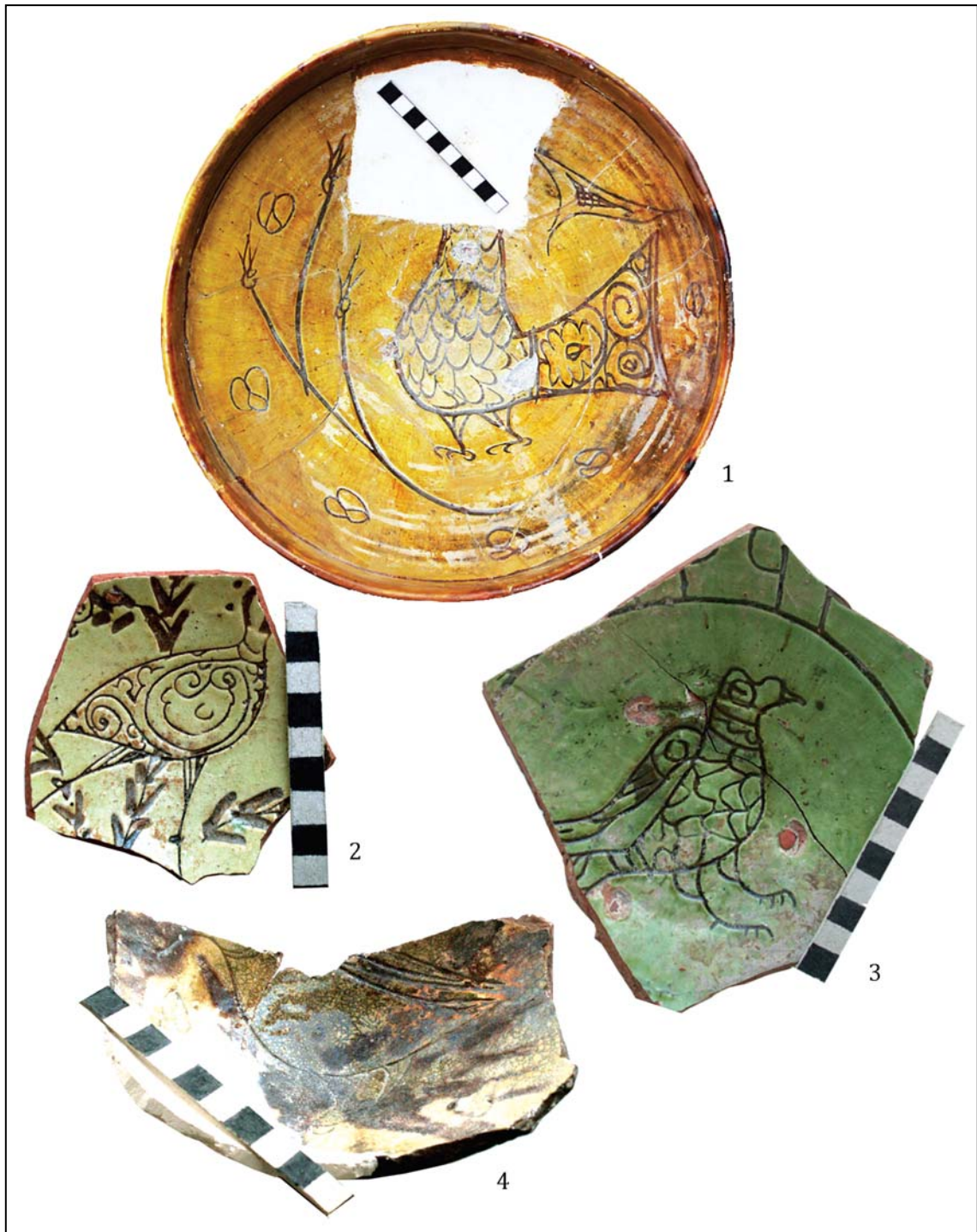


Рис. 18. Керамика Юго-Восточного Крыма из Азова: 1 — большая чаша; 2—4 — чаши (1 — пер. Социалистический, Я-8, 1978 г.; 2, 3 — ул. Ленина 53, Я-32, 2007 г.; 4 — ул. Московская 4, Ж-2, 2005 г.).

Fig. 18. Ceramics of South-Eastern Crimea from Azov: 1 — big bowl; 2—4 — bowls (1 — Sotsialisticheskyy Line, pit 8, 1978; 2, 3 — Lenin St, 53, pit 32, 2007; 4 — Moskovskaya St, 4, house 2, 2005).

2—5; 17: 2, 4), исключения редки (рис. 6: 1; 17: 1). Одной из редких, но характерных только для 1330-х гг. серий, являются кувшины, орнаментированные вертикальными восьмерковидными фигурами (рис. 6: 3; 17: 5). Подобные кувшины, кажется, были обна-

ружены в Херсонесе в слое пожара XIV в. (Романчук 2000: 197, рис. 110; 111: 4). Таким образом, слой пожара XIV в. в Херсонесе может быть датирован не позже конца 1-й половины XIV в. Это подтверждают и другие находки из этого слоя пожара, которые име-



Рис. 19. Керамика Юго-Восточного Крыма из Азова: 1—4 — чаши; 5, 7 — штампованные кувшины; 6 — большая чаша (1, 5 — ул. Толстого 2, Я-1, 1984 г.; 2 — ул. Чехова, Я-13, 1988 г.; 3 — ул. Московская 38/40, Р-IV, Я-3, 1998 г.; 4 — ул. Чехова, Я-11, 1988 г.; 6 — ул. Московская 38/40, Р-V, Я-12, 1999 г.; 7 — ул. Толстого 41, Р-II, Я-35, 2001 г.).

Fig. 19. Ceramics of South-Eastern Crimea from Azov: 1—4 — bowls; 5, 7 — stamped jugs; 6 — big bowl (1, 5 — Tolstoy St, 2, pit 1, 1984; 2 — Chekhov St, pit 13, 1988; 3 — Moskovskaya St, 38/40, dig IV, pit 3, 1998; 4 — Chekhov St, pit 11, 1988; 6 — Moskovskaya St, 38/40, dig V, pit 12, 1999; 7 — Tolstoy St, 41, dig II, pit 35, 2001).

ют четкие аналогии в закрытых комплексах Азака (Романчук 2000: рис. 116: 6; 118; 120: 4). Непонятно и то, в какой мере представленный набор посуды вообще можно считать единовременным. Совершенно исключена датировка слоя пожара, предлагаемая А. И. Романчук, — 1395—1396 гг. (Романчук 2000: 185).

Также характерны для этого периода чаши среднего размера, с сегментовидным туловом, с полихромной расцветкой орнамента, выполненного в технике сграффито (рис. 17: 6). Орнамент, как правило, ограничен стилизованными цветочными розетками.

Своеобразной формой, характерной для 1330-х гг., но встречающейся и в 1350-е гг., яв-



Рис. 20. Керамика Юго-Восточного Крыма из Азова: 1, 2, 5 — чаши; 3 — штампованный кувшин; 4 — большая чаша; 6 — блюдо (1 — ул. Ленина 46, Я-66, 2004 г.; 2 — ул. Ленина 46, Я-8, 2003 г.; 3 — ул. Московская 38/40, Р-III, Я-4, 1996 г.; 4 — ул. Ленинградская 55, Я-2, 2004 г.; 5 — ул. Московская 7, Я-20, 1995 г., 6 — ул. Дзержинского 49, Я-46, 2009 г.).

Fig. 20. Ceramics of South-Eastern Crimea from Azov: 1, 2, 5 — bowls; 3 — stamped jug; 4 — big bowl; 6 — dish (1 — Lenin St., 46, pit 66, 2004; 2 — Lenin St., 46, pit 8, 2003; 3 — Moskovskaya St., 38/40, dig III, pit 4, 1996; 4 — Leningradskaya St., 55, pit 2, 2004; 5 — Moskovskaya St., 7, pit 20, 1995, 6 — Dzerzhinsky St., 49, pit 46, 2009).



Рис. 21. Керамика Юго-Восточного Крыма из Азова: 1, 3 — тарелки; 2, 4, 5 — блюда (1—2 — ул. Привокзальная 12, Ж-7, 2, 2008 г.; 3 — Парк (Мира 4), Я-2, 1989 г.; 4 — ул. Чехова 3, Я-5, 1997 г.; 5 — ул. Толстого 28, случайная находка, 1972 г.).

Fig. 21. Ceramics of South-Eastern Crimea from Azov: 1, 3 — plates; 2, 4, 5 — dishes (1—2 — Privokzalnaya St, 12, house 7, 2, 2008; 3 — Park (Mira St, 4), pit 2, 1989; 4 — Chekhov St, 3, pit 5, 1997; 5 — Tolstoy St, 28, stray find, 1972).

ляются чаши с венчиком, оформленным мелкими фестонами (рис. 5: 2, 3; 16: 5). В центре чаши размещена не крупная розетка, с незаполненным вокруг неё полем. Сами розетки различаются по форме. Сами чаши также различаются степенью стилизации формы под чашечку цветка. В одних случаях гофрировано всё тулово, и снаружи проходит ряд стилизованных листочков (рис. 5: 2). У бо-

лее поздних, по-видимому, образцов гофрирован только венчик (рис. 5: 3). Подобные чаши раннего варианта встречены в Болгаре (Полубояринова 2008: 61, рис. 6).

Отметим ещё несколько серий, орнаментация которых наиболее стандартизирована.

Первая. В центре чаши двойной или тройной линией выделен крупный округлый медальон (рис. 6: 1; 16: 1). От него расходят-



Рис. 22. Керамика Юго-Восточного Крыма из Азова: 1 — ваза; 2 — большая чаша; 3—6 — чаши (1 — ул. Чехова 3, Я-24, 1990 г.; 2 — ул. Толстого 41, кв. 4И, 2001 г.; 3, 4, 6 — ул. Московская 7, Я-21 (3), Я-21 (4, 6), 1995 г.; 5 — ул. Ленина, случайная находка, 1983 г.).

Fig. 22. Ceramics of South-Eastern Crimea from Azov: 1 — vase; 2 — big bowl; 3—6 — bowls (1 — Chekhov St., pit 24, 1990; 2 — Tolstoy St., 41, square 4 И., 2001; 3, 4, 6 — Moskovskaya St., pit 21 (3), pit 21 (4, 6), 1995; 5 — Lenin St., stray find, 1983).



Рис. 23. Керамика Юго-Восточного Крыма из Азова: 1, 2, 4—6: — чаши; 3 — блюдо; 7 — кувшин (1, 5—7 — ул. Московская 7, Я-6, 1995 г.; 2 — ул. Мира 35А, Я-9, 2002 г.; 3 — ул. Калинина 73, Я-1А, 2004 г.; 4 — ул. К. Либкнехта Р-1, Я-18, 1985 г.).

Fig. 23. Ceramics of South-Eastern Crimea from Azov: 1, 2, 4—6 — bowls; 3 — dish; — jug (1, 5—7 — Moskovskaya St, 7, pit 6, 1995; 2 — Mira St, 35A, pit 9, 2002; 3 — Kalinin St, 73, pit 1A, 2004; 4 — Karl Liebknecht St, dig I, pit 18, 1985).

ся лучи с маленькими завитками у основания. Медальон заполнен мелким рисунком, со стилизованными растительными мотивами (мелкие спиралевидные побеги, оканчивающиеся цветками?). Таким же растительным элементом являются и «лучи», расходящиеся от медальона. Они, вероятно, изображали засыхающие листья, окружающие цветок, или

тычинки цветка, а возможно, новые ростки. Чаши этой серии встречены в Болгаре (Полубояринова 2008: ил. VI: 3).

Вторая. В центре композиции крупная шестилепестковая розетка, образованная переплетением лент (рис. 6: 2, 3). В округлые сердцевинки розетки и каждого ее лепестка вписан спиралевидный завиток. От розет-



Рис. 24. Керамика Юго-Восточного Крыма из Азова. Чаши (1—3 — ул. Московская 7, Я-6 (1—2), Я-21 (3), 1995 г.; 4 — ул. Щорса 7, Я-6, 2007 г.; 5 — ул. Толстого 67, Я-16, 2008 г.).

Fig. 24. Ceramics of South-Eastern Crimea from Azov. Bowls (1—3 — Moskovskaya St, 7 pit 6 (1—2), pit 21 (3), 1995; 4 — Shchors St, 7, pit 6, 2007; 5 — Tolstoy St, 67, pit 16, 2008).

ки расходятся лучи с маленькими завитками у основания. Иногда композиция усложнена дополнительными элементами, например, узкими листьями (рис. 6: 3). Исходя из нали-

чия дополнительных элементов, серия в будущем должна быть разделена. Подобные сосуды представлены среди опубликованных находок из Судака (Баранов, Майко 1998:



Рис. 25. Керамика Юго-Восточного Крыма из Азова: 1, 3, 4—6, 8 — чаши; 2 — тарелка; 7, 9 — кувшины (1—5 — ул. Московская 7, Я-6 (1), Я-25 (2—5), 1995 г.; 6, 7 — ул. Чехова, Я-11, Я-13, 1988 г.).

Fig. 25. Ceramics of South-Eastern Crimea from Azov: 1, 3, 4—6, 8 — bowls; 2 — plate; 7, 9 — jugs (1—5 — Moskovskaya St, 7, pit 6 (1), pit 25 (2—5), 1995; 6, 7 — Chekhov St, pit 11, pit 13, 1988).

рис. 1: 4), Херсонеса (Романчук 2003: 72, табл. 56: 185), Болгара (Полубояринова 2008: ил. V: 5).

Третья. Чаши с изображением стоящей птицы (рис. 7: 4—7; 18). Единственной находкой представлена композиция с птицами, идущими по кругу (рис. 17: 3). Конечно, птицы продолжали изображаться и позже, но именно на 1330-е гг. приходится большая часть найденных сосудов с ними. Тулово птицы часто заполнено мелкими спиралевидными побегами-завитками, оканчивающими-

ся плодами (?), но в целом следует отметить, что стилистика изображения птиц не стандартизирована. Иногда длинноногая птица изображена среди длинных побегов с парно расположенными листьями (рис. 7: 4; 18: 2). Листья изображены путем выскабливания ангоба. Такие чаши встречены также при раскопках Судака (Баранов, Майко 1998: рис. 3: 3). В редких случаях гравированное изображение птицы дополнено полихромной расцветкой (рис. 17: 3; 18: 4). Изображения птиц не исчерпывают зооморфных сюже-

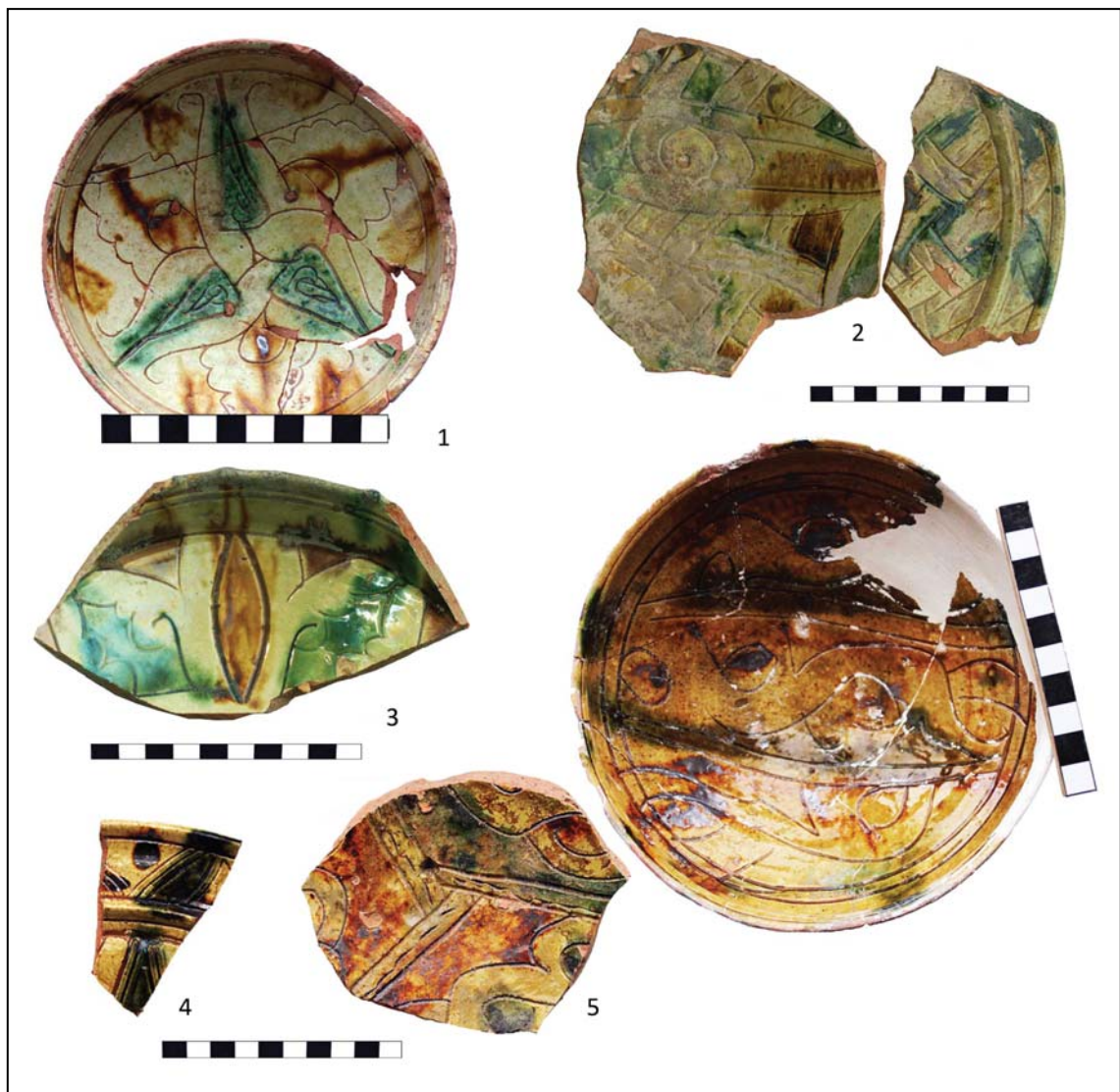


Рис. 26. Керамика Юго-Восточного Крыма из Азова: 1, 3, 5, 6 — чаши; 2, 4 — блюда (1, 4—6 — ул. Мира 35А, Р-II, Ж-1, Я-Г (1), Я-1 (4—6), 2009 г.; 2 — ул. Ленина 53, Я-24В, 2007 г.; 3 — ул. Толстого 67, Я-17А, 2008 г.).

Fig. 26. Ceramics of South-Eastern Crimea from Azov: 1, 3, 5, 6 — bowls; 2, 4 — dishes (1, 4—6 — Mira St., 35A, dig II, house 1, pit Г (1), pit 1 (4—6), 2009; 2 — Lenin St., 53, pit 24V, 2007; 3 — Tolstoy St., 67, pit 17A, 2008).

тов на восточнокрымской керамике 1330-х гг. Встречаются, хотя и достаточно редко, изображения кошачьих хищников в геральдических позах (рис. 19: 6) (Дмитриенко 2010: рис. 3, 5).

К более редким сериям относятся сосуды, на которых сочетается изображение крупных шестиугольных цветочных бутонов и побегов с попарно расположенными листьями, изображенными путем выскабливания (рис. 16: 3). Внутри бутонов в рамке помещены сильно стилизованные растительные побеги. Размещение элементов на орнаментальном поле может различаться.

В 1330—1350-е гг. некоторое распространение получают сложнопрофилированные

чаши-кубки на ножке с широким дисковидным поддоном (рис. 8: 1—4; 20: 1, 2). При всей вариабельности орнаментов на них, следует отметить преобладание композиций в крупных округлых медальонах с расходящимися от них лучами с завитками у основания.

Около середины XIV века в составе поливной керамики происходят заметные изменения. Широкое распространение получает продукция Каффы, которая несколько оттесняет преобладавшие до этого изделия Солхата. Изменение многих форм керамики, например, крупных чаш, блюд, некоторое изменение ассортимента, возможно, отчасти связано именно с этой сменой поставщиков. Резко увеличивается доля сосудов

открытых форм, с полихромной расцветкой орнамента в технике сграффито. При этом, цветные пятна часто имеют размытые границы и не согласуются по контурам с гравированными линиями. Причина этого, вероятно, в изменении техники окраски. Если ранее роспись выполнялась пигментами, то теперь для расцветки стали использовать окрашенные глазури, что приводило к большой диффузии красителя. Для гравировки начинает использоваться двух-трехзубый резец, хотя на протяжении 2-й половины XIV в. сосуды с такой орнаментацией составляют меньшинство.

К редким случаям, когда штампованные сосуды бытовали недолго, относятся кувшины, все тулово которых покрыто мелкими вертикальными валиками (рис. 8: 5; 20: 3). На больших чашах орнаменты мельчают, занимая все поле (рис. 8: 6; 20: 4). Хотя ещё в 1350-е встречаются крупные сосуды с очень скудной орнаментацией, характерной для предшествующего периода (рис. 20: 6). Уменьшается число самих больших чаш, хотя, здесь дело возможно в изменении неких бытовых привычек горожан Азака, что привело к более редкому попаданию в закрытые комплексы крупно фрагментированного материала. Измельчание орнамента, при том, что он стал занимать большую площадь, чем ранее, распространялось и на чаши среднего размера (рис. 8: 7; 20: 5). Крупные розетки, исчезнувшие с больших чаш, продолжали бытовать на чашах среднего размера (рис. 11: 2; 23: 1).

На середину XIV в. приходится распространение чаш разного размера, чье орнаментальное поле разделено на сектора, заполненные стилизованным растительным орнаментом, центр которого занимает крупный бутон (рис. 11: 4). Эта серия также широко представлена среди местной продукции Азака (Масловский 2012в: 22, рис. 12: 3—6, 8; 34: 2; 35: 1).

На середину 3-й четверти XIV в. приходится распространение кувшинов с высоким биконическим туловом на кольцевом поддоне, с орнаментом сграффито (рис. 25: 9). При этом количество сосудов закрытых форм с орнаментом в технике сграффито среди продукции Юго-Восточного Крыма в целом очень мало.

Хотя роспись ангобом использовалась на поливных сосудах Юго-Восточного Крыма с начала XIV в., сколь-нибудь заметное распространение она получила только во 2-й половине XIV в. На абсолютном большинстве сосудов, орнамент ограничен мно-

гоярусной вихревой розеткой, образованной мелкими лепестками в форме запятых, которые являются до предела стилизованными изображениями ныряющих рыбок. Эти сосуды для уточнения датировок использовать не могут. Но небольшое число сосудов, во 2-й половине XIV в., покрыто сложными композициями (рис. 11: 3; 23: 3, 4). К сожалению, немногочисленность таких находок заставляет датировать их с точностью до половины столетия.

Также, с точностью до полустолетия, на настоящий момент можно датировать сосуды с рельефным орнаментом, выполненным на круге, появляющиеся во 2-й пол. XIV в. (рис. 11: 5—7; 23: 5—7), произведенные, судя по всему, в Каффе. Среди них — кувшины с туловом, близким к шаровидному и крупным сливом (рис. 11: 5; 23: 7), которые могут быть покрыты глазурью как снаружи, так и изнутри. Они продолжали бытовать и в XV в. (Пьянков 2007; Волков 2007б: 27, рис. 2: 3). Однако, во-первых, материалы Азака не дают возможности проверки этого, во-вторых, кувшины из погребений на Тамани и в Закубанье не являются стопроцентной аналогией по ряду признаков. Некоторые визуальные отличия достаточно характерны (Волков 2007: 27). Достаточно заметны в 3-й четверти XIV в. чаши специфической профилировки, орнаментированные в нижней части тулова короткими вертикальными гофрированными вдавлениями (рис. 11: 6, 7; 23: 5, 6).

Во 2-й половине XIV в. широко распространены чаши с темно-желтой глазурью без орнаментации на внешней стороне бортика (рис. 12: 1—3; 13: 4, 5; 24; 25: 3, 4). Число серий таких чаш значительно, что не позволяет в настоящий момент уточнить датировку отдельных из них. Орнаментацию всех их объединяет крупный небрежный рисунок с преобладанием закрученных спиралей, звезд.

Для комплексов с монетами 1350—1360-х гг. весьма примечательны блюда и тарелки. У них имеется внешний орнаментальный пояс, размещенный вокруг выделенного крупного центрального медальона, он расцвечен вертикальными полосами зеленого или коричневого цвета, нанесенными по неглубоким желобкам (рис. 9: 21). При этом орнаменты в центральном медальоне весьма вариabельны — от изображения сирина (рис. 9: 4; 21: 5) и пары рыб до абстрактного орнамента из вписанных друг в друга геометрических фигур (рис. 9: 1; 21: 4). Серия таких блюд происходит из раскопок в Судаче (Баранов, Майко 1998: рис. 2: 1, 2, 4). Такое блюдо встрече-

но также во Владимире-Волынском (Коваль 2010: ил. 52: 2).

Недолго, в 1360-е гг., бытовала серия сосудов с изображением сложных розеток, образованных переплетением лент, занимающих всё орнаментальное поле (рис. 10; 22: 2). Ленты расцвечены зеленым и желто-коричневым. В каждый из лепестков вписан округлый медальон, расцвеченный точками марганцево-коричневого цвета. Встречены и сосуды закрытой формы с таким же орнаментом (рис. 10: 1; 22: 1). Известны чаши этой серии без полихромной расцветки. Фрагменты чаш этой серии встречены в Херсонесе (Романчук, Перевозчиков 1990: 119, рис. 30—96; Романчук 2003: 110, табл. 105) и, возможно, здесь являются одними из наиболее поздних образцов поливной керамики. Вопреки мнению А.И. Романчук и В.И. Перевозчикова, параллели между поливной керамикой Азака и Херсонеса немногочисленны и объясняются тем, что в оба центра поступали импорты из одних и тех же центров Юго-Восточного Крыма и Византии. Каким образом на примере керамических импортов можно «показать единство в распространении сюжетно-орнаментальных мотивов в керамике поздневизантийского периода городов Северного Причерноморья, а следовательно, наличие у них прямых или опосредованных связей» (Романчук, Перевозчиков 1990: 97), лично мне непонятно.

С 3-й четверти XIV в. распространение получают среднего размера чаши, которые объединяет орнаментация внешней стороны бортика. Он разделен на треугольники, реже овалы или другие фигуры, попеременно расцвеченные зеленым и коричневым (рис. 12: 4—9; 22: 3—6; 26: 1, 3). Орнаментация внутренней поверхности весьма разнообразна. В целом композиции схематичны и небрежны. Сосуды с растительным орнаментом, хотя бы и схематичным, редки (рис. 12: 6; 22: 5; 26: 1). Рядом серий представлены композиции, где поле разделено на три сектора, в которых орнамент размещен под углом, близким к перпендикуляру к радиусу. Элементы орнамента ограничены прямыми и мелкими фестонами, отрезками цепи, образованной переплетением лент (рис. 12: 4; 22: 3). Встречены и чаши с подобным орнаментом в технике сграффито без полихромной расцветки (рис. 11: 1; 23: 2) (Белинский, Масловский 2007: рис. 11: 2).

Существует также немалое число сосудов, которые в настоящее время для датировки по аналогии использованы быть не могут (рис. 13: 1—3, 6, 7; 25: 1, 2, 5—8). В од-

них случаях, использованные орнаменты, бытовали на протяжении длительного времени (рис. 13: 1, 3, 7; 25: 1, 5, 7). В других случаях, этому препятствует единичность таких находок (рис. 13: 6; 25: 6) или, по крайней мере, отсутствие полных аналогий, хотя сами изделия имеют хорошую датировку (рис. 13: 2; 25: 2, 8).

Таким образом, продолжительность бытования различных форм или серий сосудов могла быть различной. В некоторых случаях речь идет об отрезке порядка десятилетия (чаши с расцветкой пятнами). В других случаях серия бытовала 2—3 десятилетия, как, например, блюда с бортиком, расцвеченным вертикальными полосами, чаши-цветки, или порядка полустолетия — все серии темно-желтых чаш. Наконец, некоторые серии бытовали, похоже, на протяжении всего XIV в., как, например, винные кувшины с орнаментацией пятнами глазури.

Появление и широкое распространение поливной керамики местного производства в 1330-х гг. не привело к сокращению импорта из городов Восточного Крыма. При этом крымские импорты оказали определенное стилистическое влияние на местное производство, но в целом орнаментика керамики азацкого производства существенно отличается. В тех случаях, когда можно говорить о местных подражаниях продукции Юго-Восточного Крыма, наблюдается некоторое запаздывание во времени их появления, что хорошо прослеживается, например, в случае с чашами, орнаментированными пятнами «марганца».

В XV в., после исчезновения местного производства поливной керамики, продукция Восточного Крыма абсолютно доминирует. Все прочие группы поливной керамики составляют менее 10%. Стилистика орнаментации её резко отличается от изделий предшествующего столетия, хотя отдельные образцы такого стиля появляются ближе к концу XIV в. К сожалению, создание классификации крымской поливной керамики XV в. на материалах Азака невозможно, в силу малочисленности закрытых комплексов этого времени, и почти полного отсутствия в них монет.

Подытоживая вышесказанное, следует сказать, что работа по классификации крымской поливной керамики весьма далека от завершения. Несмотря на это уже сейчас наблюдения, сделанные на материалах Азака, позволяет уточнить, датировку многих находок с территории Восточной Европы.

Литература

- Айбабина Е. А. 2005. Керамика из раскопок золотоордынского поселения близ Феодосии. В: Бочаров С. Г., Мыц В. Л. (ред). *Поливная керамика Средиземноморья и Причерноморья X—XVIII вв.* I. Киев: Стилос, 229—246.
- Баранов И. А., Майко В. В. 1998. Комплекс поливной керамики XIV в. из раскопок храма Девы Марии в Сугдее. В: Солодовникова С. Н., Кузнецова В. К., Неведрова Р. Г. (ред.). *Историко-культурные связи Причерноморья и Средиземноморья X—XVIII вв. по материалам поливной керамики.* Ялта, 25—29 мая 1998 г. Тезисы докладов. Симферополь: ЭКОСИ-Гидрофизика, 24—28.
- Белинский И. В., Масловский А. Н. 2007. Три закрытых комплекса из раскопок золотоордынского Азака. В: Гугуев Ю. К. (отв. ред.). *Материалы и исследование древности Дона II. Средневековые древности Дона.* Сборник статей. Москва: Мосты культуры; Иерусалим: Гешарим, 325—344.
- Бобринский А. А. 1978. *Гончарство Восточной Европы. Источники и методы изучения.* Москва: Наука.
- Бочаров С. Г. 2007. Рубеж XIII—XIV вв. по материалам керамического комплекса поселения Посидима (Коктебель). В: Бочаров В. Г., Коваль В. Ю. (сопред. оргкомитета). *Поливная керамика Восточной Европы, Причерноморья и Средиземноморья в X—XVIII вв.* II международная научная конференция (Ялта, 19—23 ноября 2007 г.): тезисы конференции. Ялта: Копи-Центр, 12—17.
- Бочаров С. Г., Масловский А. Н. 2015. Наиболее массовые типы поливных импортов крымского производства и некоторые вопросы торговли в Восточной Европе в XIV в. *Поволжская археология* (4), 189—200.
- Бочаров и др. 2013: Бочаров С. Г., Коваль В. Ю., Масловский А. Н., Ситдиков А. Г., Френкель Я. В. 2013. Использование естественно-научных методов в изучении средневековой поливной керамики (на примере средневековой посуды Юго-Восточной Крыма). В: Тишкин А. А. (отв. ред.). *Современные решения актуальных проблем евразийской археологии.* Барнаул: АлтГУ, 50—53.
- Булатов Н. М. 1976. Классификация красноглиняной поливной керамики золотоордынских городов. В: Смирнов А. П., Федоров-Давыдов Г. А. (отв. ред.). *Средневековые памятники Поволжья.* Москва: Наука, 73—107
- Волков И. В. 2005. Поливная керамика комплекса Кабарды (1240—1260). В: Бочаров С. Г., Мыц В. Л. (ред). *Поливная керамика Средиземноморья и Причерноморья X—XVIII вв.* I. Киев: Стилос, 122—159.
- Волков И. В. 2007а. Поливная керамика Маджара. В: Бочаров В. Г., Коваль В. Ю. (сопред. оргкомитета). *Поливная керамика Восточной Европы, Причерноморья и Средиземноморья в X—XVIII вв.* II международная научная конференция (Ялта, 19—23 ноября 2007 г.): тезисы конференции. Ялта: Копи-Центр, 33—42.
- Волков И. В. 2007б. Поливная керамика могильника Черный Ерик-1. В: Бочаров В. Г., Коваль В. Ю. (сопред. оргкомитета). *Поливная керамика Восточной Европы, Причерноморья и Средиземноморья в X—XVIII вв.* II международная научная конференция (Ялта, 19—23 ноября 2007 г.): тезисы конференции. Ялта: Копи-Центр, 26—32.
- Гельман Е. И. 2008. Керамика и археологические реконструкции. В: Деревянко А. П., Макаров Н. А., (отв. ред.). *Труды II (XVIII) Всероссийского археологического съезда в Суздале III.* Москва: ИА РАН, 159—161.
- Дмитриенко М. В. 2010. Итоги спасательных археологических раскопок на территории города Азова в 2007 году. *ИАИАИАНД* 24, 305—311.
- Дмитриенко М. В., Масловский А. Н. 2006. Комплекс 1310-х годов из раскопок Азака. *ИАИАИАНД* 22, 231—257.
- Коваль В. Ю. 2010. *Керамика Востока на Руси. IX—XVII века.* Москва: Наука.
- Кубанкин Д. А., Масловский А. Н. 2013. Предметы импорта с Увекского городища (случайные находки из фондов Саратовского Областного музея краеведения). *Поволжская археология* (4), 130—154.
- Ларенок В. А. 2000. 150 копилков и парадный «сервиз» из хозяйственной ямы. *Донская археология* (2), 48—59
- Лисова Н. Ф. 2012. *Орнамент глазурованной посуды золотоордынских городов Нижнего Поволжья.* Археология евразийских степей 15. Казань: ИИ АН РТ.
- Масловский А. Н. 2001. К датировке золотоордынских пулов с легендой «В добрый час». В: Калинин В. А. (отв. ред.). *Девятая Всероссийская нумизматическая конференция.* Великий Новгород, 16—21 апреля 2001 г. Тезисы докладов и сообщений. Санкт-Петербург: Государственный Эрмитаж, 85—86.
- Масловский А. Н. 2006. Керамический комплекс Азака. Краткая характеристика. *ИАИАИАНД* 21, 308—473.
- Масловский А. Н. 2008. Подвал купеческого дома конца первой половины XIV века из Азака. *Степи Европы в эпоху средневековья* 6. Донецк: ДонНУ, 93—124.
- Масловский А. Н. 2010. Об одной группе византийской поливной керамики кон. XIII — 1-й пол. XIV в. из раскопок золотоордынского Азака. *Степи Европы в эпоху средневековья* 8. Донецк: ДонНУ, 231—252
- Масловский А. Н. 2011. О датирующих возможностях поливной керамики XIII—XIV вв. для городов юга Восточной Европы. В: Макаров Н. А., Носов Е. Н. (ред.). *Труды III (XIX) Всероссийского археологического съезда.* Великий Новгород — Старая Русса. Том II. Санкт-Петербург; Москва; Великий Новгород; Новгородский технопарк, 163—164.
- Масловский А. Н. 2012а. Начало производства поливной керамики в Юго-Восточном Крыму в последней четверти XIII — первой половине XIV в. *Филология и культура. Philology and Culture* (1), 192—196.
- Масловский А. Н. 2012б. Изменение объема и состава импортов в керамическом комплексе золотоордынского Азака как отражение событий политической жизни и изменений в экономике Золотой Орды. *Известия высших учебных заведений. Северо-Кавказский регион. Общественные науки* (2), 42—46.

- Масловский А. Н. 2012в. Поливная керамика местного производства в золотоордынском Азаке. Краткий очерк. *Степи Европы в эпоху средневековья* 11. Донецк: ДонНУ, 7—72.
- Мыц В. Л. 2015. «Крымский поход» Тимура в 1395 г.: историографический конфуз, или археология против историографической традиции. В: Бочаров С. Г., Ситдилов А. Г. (ред.). *Генуэзская Газария и Золотая Орда*. Казань; Симферополь; КИШИНЕВ: Stratum Plus, 99—123.
- Полубояринова М. Д. 2008. Торговля Болгара. В: Старостин П. Н. (отв. ред.), Полубояринова М. Д. (сост.). *Город Болгар. Культура, искусство, торговля*. Москва: Наука, 27—107.
- Пьянков А. В. 2007. Поливной кувшин из погребения знатного адига у х. Суповского в Адыгее. В: Бочаров С. Г., Коваль В. Ю. (ред.). *Поливная керамика*

Восточной Европы, Причерноморья и Средиземноморья в X—XVIII вв. II международная научная конференция (Ялта, 19—23 ноября 2007 г.): тезисы конференции. Ялта: Копи-Центр, 94—97.

- Романчук А. И. 2000. *Очерки истории и археологии византийского Херсона*. Екатеринбург: УрГУ.
- Романчук А. И. 2003. *Глазурованная посуда поздневизантийского Херсона. Портовый район*. Екатеринбург: Волот.
- Романчук А. И., Перевозчиков В. И. 1990. Глазуванная керамика из Азова: херсонесо-азакские параллели в орнаментике. *Античная древность и средние века: Византия и сопредельный мир* 25. Свердловск: УрГУ, 94—136.
- Фомичев Н. М. 2006. Клады медных джучидских монет XIV в. из Азова и его окрестности. *ИАИАИАНД* 21. Азов, 265—308.

References

- Aibabina, E. A. 2005. In Bocharov, S. G., Mytz, V. L. (eds.). *Polivnaia keramika Sredizemnomor'ia i Prichernomor'ia. X—XVIII vv. (Glazed Pottery of the Mediterranean and Pontic Regions in the 10th—18th Centuries)*. I. Kiev: "Stilos" Publ., 229—246 (in Russian).
- Baranov, I. A., Maiko, V. V. 1998. In Solodovnikova, S. N., Kuznetsova, V. K., Nevedrova, R. G. (eds.). *Istoriko-kul'turnye svyazi Prichernomor'ia i Sredizemnomor'ia X—XVIII vv. po materialam polivnoi keramiki (The Historical and Cultural Connections of the Black Sea Region and the Mediterranean Area in 10th—18th Centuries on the Basis of Glazed Pottery)*. Simferopol: "EKOSI-Gidrofizika" Publ., 24—28 (in Russian).
- Belinskii, I. V., Maslovskiy, A. N. 2007. In Guguev, Yu. K. (ed.). *Srednevekove drevnosti Dona (Medieval Antiquities of the Don Basin)*. Series: Materialy i issledovaniia po arkheologii Dona (Materials and Research of the Don Archaeology) 2. Moscow: "Mosty kul'tury" Publ.; Jerusalem: "Gesharim" Publ., 325—344 (in Russian).
- Bobrinsky, A. A. 1978. *Goncharstvo Vostochnoi Evropy. Istochniki i metody izucheniia (East-European Pottery. Sources and Research Methods)*. Moscow: "Nauka" Publ. (in Russian).
- Bocharov, S. G. 2007. In Bocharov, V. G., Koval, V. Yu. (eds.). *Polivnaia keramika Vostochnoi Evropy, Prichernomor'ia i Sredizemnomor'ia v X—XVIII vv. (Glazed Pottery of Eastern Europe, the Mediterranean and Pontic Regions in the 10th—18th Centuries)*. Yalta: "Kopi-Tsentr" Publ., 12—17 (in Russian).
- Bocharov, S. G., Maslovskiy, A. N. 2015. In *Povolzhskaya arkheologiya (Volga River Region Archaeology)* (4), 189—200 (in Russian).
- Bocharov, S. G., Koval, V. Yu., Maslovskiy, A. N., Sitdikov, A. G., Frenkel', Ya. V. 2013. In Tishkin, A. A. (ed.). *Sovremennye resheniia aktual'nykh problem evraziiskoi arkheologii (Modern Solutions to Current Problems of Eurasian Archaeology)*. Barnaul: Altai State University, 50—53 (in Russian).
- Bulatov, N. M. 1976. In Smimov, A. P., Fyodorov-Davydov, G. A. (eds.). *Srednevekove pamiatniki Povolzh'ia (Medieval Sites from the Volga Region)*. Moscow: "Nauka" Publ., 73—107 (in Russian).
- Volkov, I. V. 2005. In Bocharov, S. G., Mytz, V. L. (eds.). *Polivnaia keramika Sredizemnomor'ia i Prichernomor'ia. X—XVIII vv. (Glazed Pottery of the Mediterranean and Pontic Regions in the 10th—18th Centuries)*. I. Kiev: "Stilos" Publ., 122—159 (in Russian).
- Volkov, I. V. 2007. In Bocharov, V. G., Koval, V. Yu. (eds.). *Polivnaia keramika Vostochnoi Evropy, Prichernomor'ia i Sredizemnomor'ia v X—XVIII vv. (Glazed Pottery of Eastern Europe, the Mediterranean and Pontic Regions in the 10th—18th Centuries)*. Yalta: "Kopi-Tsentr" Publ., 33—42 (in Russian).
- Volkov, I. V. 2007. In Bocharov, V. G., Koval, V. Yu. (eds.). *Polivnaia keramika Vostochnoi Evropy, Prichernomor'ia i Sredizemnomor'ia v X—XVIII vv. (Glazed Pottery of East-*
- ern Europe, the Mediterranean and Pontic Regions in the 10th—18th Centuries)*. Yalta: "Kopi-Tsentr" Publ., 26—32 (in Russian).
- Gelman, E. I. 2008. In Derevianko, A. P., Makarov, N. A. (eds.). *Trudy II (XVIII) Vserossiiskogo arkheologicheskogo s'ezda v Suzdale 2008 g. (Proceedings of the 2nd (18th) All-Russian Archaeological Congress in Suzdal, 2008)* III. Moscow: Institute of Archaeology, Russian Academy of Sciences, 159—161 (in Russian).
- Dmitrienko, M. V. 2010. In *Istoriko-arkheologicheskie issledovaniia v Azove i na Nizhnem Donu (Historical and Archaeological Research in Azov and Lower Don Region)* 24, 305—311 (in Russian).
- Dmitrienko, M. V., Maslovskiy, A. N. 2006. In *Istoriko-arkheologicheskie issledovaniia v Azove i na Nizhnem Donu (Historical and Archaeological Research in Azov and Lower Don Region)* 22, 231—257 (in Russian).
- Koval, V. Yu. 2010. *Keramika Vostoka na Rusi. IX—XVII veka (Oriental Ceramics in Rus' in 9th—17th Centuries)*. Moscow: "Nauka" Publ. (in Russian).
- Kubankin, D. A., Maslovskiy, A. N. 2013. In *Povolzhskaya arkheologiya (Volga River Region Archaeology)* (4), 130—154 (in Russian).
- Larenok, V. A. 2000. In *Donskaia arkheologiya (Archaeology of Don)* (2), 48—59 (in Russian).
- Lisova, N. F. 2012. *Ornament glazurovannoi posudy zlotoordynskikh gorodov Nizhnego Povolzh'ia (Ornamentation of Glazed Ware Found in the Golden Horde Towns in the Lower Volga Region)*. Series: Arkheologiya evraziiskikh stepei (Archaeology of the Eurasian Steppes) 15. Kazan: Sh. Marjani Institute of History of the Academy of Sciences of the Republic of Tatarstan (in Russian).
- Maslovskiy, A. N. 2001. In Kalinin, V. A. (ed.). *Deviataia Vserossiiskaia numizmaticheskaia konferentsiia (9th All-Russian Numismatic Conference)*. Saint Petersburg: State Hermitage Museum, 85—86 (in Russian).
- Maslovskiy, A. N. 2006. In *Istoriko-arkheologicheskie issledovaniia v Azove i na Nizhnem Donu (Historical and Archaeological Research in Azov and Lower Don Region)* 21, 308—473 (in Russian).
- Maslovskiy, A. N. 2008. In *Stepi Evropy v epokhu srednevekov'ia (Steppes of Europe in the Middle Ages)* 6. Donetsk: Donetsk National University, 93—124 (in Russian).
- Maslovskiy, A. N. 2010. In *Stepi Evropy v epokhu srednevekov'ia (Steppes of Europe in the Middle Ages)* 8. Donetsk: Donetsk National University, 231—252 (in Russian).
- Maslovskiy, A. N. 2011. In Makarov, N. A., Nosov, E. N. (eds.). *Trudy III (XIX) Vserossiiskogo arkheologicheskogo s'ezda. Velikii Novgorod — Staraya Russa (Proceedings of the 3rd (19th) All-Russian Archaeological Meeting. Veliky Novgorod — Staraya Russa)* II. Saint Petersburg; Moscow; Veliky Novgorod: "Novgorodskii tekhnopark" Publ., 163—164 (in Russian).
- Maslovskiy, A. N. 2012. In *Filologiya i kul'tura. Philology and Culture* (1), 192—196 (in Russian).

- Maslovskiy, A. N. 2012. In *Izvestiia vysshikh uchebnykh zavedenii. Severo-Kavkazskii region. Obshchestvennye nauki (Bulletin of Institutes of Higher Education, North Caucasian Region: Social Sciences)* (2), 42—46 (in Russian).
- Maslovskiy, A. N. 2012. In *Stepi Evropy v epokhu srednevekov'ia (Steppes of Europe in the Middle Ages)* 11. Donetsk: Donetsk National University, 7—72 (in Russian).
- Mytz, V. L. 2015. In Bocharov, S. G., Sitdikov, A. G. (eds.). *Genuezskaiia Gazariia i Zolotaia Orda (The Genoese Gazaria and the Golden Horde)*. Kazan; Simferopol; Kishinev: Stratum Plus, 99—123 (in Russian).
- Poluboyarinova, M. D. 2008. In Starostin, P. N. (ed.), Poluboyarinova, M. D. (comp.). *Gorod Bolgar: Kul'tura, iskusstvo, torgovlia (The Town of Bolgar: Culture, Art, Trade)*. Moscow: "Nauka" Publ., 27—107 (in Russian).
- Pyankov, A. V. 2007. In Bocharov, S. G., Koval, V. Yu. (eds.). *Polivnaia keramika Vostochnoi Evropy, Prichernomor'ia i Sredizemnomor'ia v X—XVIII vv. (Glazed Pottery of Eastern Europe, the Mediterranean and Pontic Regions in the 10th—18th Centuries)*. Yalta: "Kopi-Tsentr" Publ., 94—97 (in Russian).
- Romanchuk, A. I. 2000. *Ocherki istorii i arkhologii vizantiiskogo Khersona (Essays on History and Archaeology of Early Byzantine Cherson)*. Yekaterinburg: Ural State University (in Russian).
- Romanchuk, A. I. 2003. *Glazurovannaia posuda pozdnevizantiiskogo Khersona. Portovyi raion (Glazed Vessels of Late Byzantine Cherson: Seaport Area)*. Yekaterinburg: "Volot" Publ. (in Russian).
- Romanchuk, A. I., Perevozchikov, V. I. 1990. In *Antichnaia drevnost' i srednie veka (Antiquity and Middle Ages): Vizantiia i sopredel'nyi mir (Byzantium and the Adjacent World)* 25. Sverdlovsk: Ural State University, 94—136 (in Russian).
- Fomichev, N. M. 2006. In *Istoriko-arkheologicheskie issledovaniia v Azove i na Nizhnem Donu (Historical and Archaeological Research in Azov and Lower Don Region)* 21. Azov, 265—308 (in Russian).

Статья принята к публикации 7 сентября 2016 г.