

stratum

АРХЕОЛОГИЧЕСКИЕ ИСТОЧНИКИ  
ВОСТОЧНОЙ ЕВРОПЫ

ARCHAEOLOGICAL RECORDS  
OF EASTERN EUROPE

ИНСТИТУТ АРХЕОЛОГИИ им. А. Х. ХАЛИКОВА  
АКАДЕМИЯ НАУК РЕСПУБЛИКИ ТАТАРСТАН

УНИВЕРСИТЕТ ВЫСШАЯ АНТРОПОЛОГИЧЕСКАЯ ШКОЛА



# **ПОЛИВНАЯ КЕРАМИКА СРЕДИЗЕМНОМОРЬЯ И ПРИЧЕРНОМОРЬЯ X—XVIII вв.**

**Том 2**

*Под редакцией  
С. Г. Бочарова, В. Франсуа, А. Г. Ситдикова*

Казань — Кишинев

2017

A. KH. KHALIKOV INSTITUTE OF ARCHAEOLOGY  
ACADEMY OF SCIENCES OF THE REPUBLIC OF TATARSTAN

HIGH ANTHROPOLOGICAL SCHOOL UNIVERSITY



# **GLAZED POTTERY OF THE MEDITERRANEAN AND THE BLACK SEA REGION, 10<sup>TH</sup>–18<sup>TH</sup> CENTURIES**

**Volume 2**

*Edited by*  
*Sergei Bocharov, Véronique François, Ayrat Sitdikov*

Kazan — Kishinev

2017

**Печатается по решению ученого совета**

Института археологии имени А. Х. Халикова  
Академии наук Республики Татарстан

**Под редакцией**

С. Г. Бочарова, В. Франсуа, А. Г. Ситдикова

**Научные рецензенты**

член-корреспондент РАН, доктор исторических наук Н. Н. Крадин,  
*заведующий центром политической антропологии*  
*Института истории, археологии и этнографии народов Дальнего Востока*  
*Дальневосточного отделения Российской Академии наук (Владивосток)*

доктор хабилитат истории, доцент Н. Д. Руссев,  
*университет «Высшая антропологическая школа» (Кишинёв)*

доктор исторических наук Ю. Б. Цетлин,  
*ведущий научный сотрудник Института археологии*  
*Российской Академии наук (Москва)*

ISBN 978-9975-4269-1-6.

- 
- © Институт археологии им. А.Х. Халикова Академии наук Республики Татарстан  
© Ответственные редакторы: С. Г. Бочаров, В. Франсуа, А. Г. Ситдинов  
© Издательство «Stratum plus» Р.Р., Университет «Высшая антропологическая школа»  
© Обложка: Д. А. Топал  
Редактор материалов на английском языке: Ю. Д. Тимотина  
Технический координатор: Ж. Б. Кроитор  
Оригинал-макет: Д. А. Топал, Л. А. Мосионжник, Г. В. Засыпкина  
Редактор карт: Л. А. Мосионжник  
Корректор: Г. В. Засыпкина

## Редакционная коллегия

канд. ист. наук **Бочаров Сергей Геннадиевич**, Институт археологии им. А. Х. Халикова АН РТ. Казань, Россия (сопредседатель редакционной коллегии)  
д-р археологии **Франсуа Вероник**, Археологическая лаборатория по изучению Средиземноморья в средние века и Новое время НЦНИ. Экс-ан-Прованс, Франция (сопредседатель редакционной коллегии)  
чл.-кор. АН РТ, д-р ист. наук **Ситдилов Айрат Габитович**, Институт археологии им. А. Х. Халикова АН РТ. Казань, Россия (сопредседатель редакционной коллегии)  
д-р археологии **Армстронг Памела**, Оксфордский университет. Оксфорд, Великобритания  
д-р, проф. **Борисов Борис**, Велико-Тырновский университет свв. Кирилла и Мефодия. Велико-Тырново, Болгария  
канд. ист. наук **Волков Игорь Викторович**, Российский научно-исследовательский институт культурного и природного наследия имени Д. С. Лихачёва. Москва, Россия  
д-р археологии **Джеличи Сауро**, Университет Ка Фоскари. Венеция, Италия  
канд. ист. наук **Коваль Владимир Юрьевич**, Институт археологии РАН. Москва, Россия  
канд. ист. наук **Масловский Андрей Николаевич**, Азовский историко-археологический и палеонтологический музей-заповедник. Азов, Россия

### DESCRIEREA CIP A CAMEREI NAȚIONALE A CĂRȚII

**Поливная керамика Средиземноморья и Причерноморья X—XVIII вв.** = Glazed Pottery of the Mediterranean and the Black Sea Region, 10<sup>th</sup>–18<sup>th</sup> Centuries / Ин-т археологии им. А. Х. Халикова, Акад. наук Респ. Татарстан, Ун-т высш. антрополог. шк. ; под ред.: С. Г. Бочарова [и др.] ; обл.: Д. А. Топал. – Казань : Б. и. ; Кишинев : Stratum Plus : Университет «Высшая антропологическая школа», 2017 – . – (Серия «Археологические источники Восточной Европы» = «Archeological records of Eastern Europe», ISBN 978-9975-4272-6-5). – ISBN 978-9975-4269-0-9.

Том 2. – 2017. – 845 p. – Tit. paral.: lb. engl., rusă. – Texte : lb. engl., fr., ital. și alte lb. străine. – Rez.: lb. engl., rusă. – Bibliogr. la sfârșitul art. – Referințe bibliogr. în subsol. – ISBN 978-9975-4269-1-6. 1 disc optic (CD-ROM) : sd., col.; în container, 15 × 15 cm.

Cerințe de sistem: Windows 98/2000/XP, 64 Mb hard, Adobe Reader.

902/904(4)=00

П 50

Второй том специализированного продолжающегося сборника научных статей «Поливная керамика Средиземноморья и Причерноморья X—XVIII вв.» посвящён вопросам, связанным с изучением массового археологического материала — поливной керамики обширного региона, включающего страны Средиземноморья, Причерноморья, Восточной Европы, Средней Азии, Дальнего Востока и зону евразийских степей периода зрелого и позднего средневековья. Главная задача продолжающегося издания «Поливная керамика Средиземноморья и Причерноморья X—XVIII вв.» — привлечение внимания медиевистов к вопросам изучения глазурованной посуды, и в частности, введение в научный оборот как можно большего числа не известных ранее археологических комплексов, содержащих поливную керамику, а также результатов, полученных при применении различных методик физико-химического изучения керамических глин и глазурей. В сборнике приняли участие учёные из Азербайджана, Белоруссии, Болгарии, Греции, Испании, Италии, Ливана, России, Румынии, Сербии, США, Турции, Узбекистана, Украины и Франции.

Издание рассчитано на специалистов в области истории, археологии, керамологии, этнографии, музееведения, студентов исторических специальностей и всех тех, кто интересуется средневековой материальной культурой.

**Printed by decision of the Academic Council**

A. Kh. Khalikov Institute of Archaeology of the Academy of Sciences  
of the Republic of Tatarstan

**Edited by**

Sergei Bocharov, Véronique François, Ayrat Sitdikov

**Scientific reviewers**

Corresponding Member of the Russian Academy of Sciences,  
Doctor of Historical Sciences **Nikolay N. Kradin**  
*Institute of History, Archaeology and Ethnography of the Peoples of the Far East  
of the Far Eastern Branch of the Russian Academy of Sciences (Vladivostok)*

Doctor Habilitat of History, Docent **Nicolaj D. Russev**  
*High Anthropological School University (Kishinev)*

Doctor of Historical Sciences **Iuryi B. Tsetlin**  
*Leading Research Fellow of the Institute of Archaeology  
of the Russian Academy of Sciences (Moscow)*

**Editorial Board**

- Candidate of Historical Sciences **Sergei G. Bocharov**. A. Kh. Khalikov Institute of Archaeology,  
Tatarstan Academy of Sciences. Kazan, Russian Federation
- Doctor of Archaeology **Veronique François**. Medieval and Modern Mediterranean Archaeology  
Laboratory, CNRS. Aix-en-Provence, France
- Corresponding Member of the Tatarstan Academy of Sciences, Doctor of Historical Sciences **Ayrat G.  
Sitdikov**. A. Kh. Khalikov Institute of Archaeology, Tatarstan Academy of Sciences. Kazan,  
Russian Federation
- Doctor of Archaeology **Pamela Armstrong**. Oxford University. United Kingdom
- Doctor, Professor **Boris Borisov**. St. Cyril and Methodius University of Veliko Tarnovo.  
Bulgaria
- Candidate of Historical Sciences **Igor V. Volkov**. Russian Research Institute for Cultural and  
Natural Heritage named after Dmitry Likhachev. Moscow, Russian Federation
- Doctor of Archaeology **Sauro Gelichi**. Ca' Foscari University of Venice. Italy
- Candidate of Historical Sciences **Vladimir Yu. Koval**. Institute of Archaeology of the Russian  
Academy of Sciences. Moscow, Russian Federation
- Candidate of Historical Sciences **Andrey N. Maslovsky**. Azov History, Archaeology and  
Palaeontology Museum-Reserve. Azov, Russian Federation

## СОДЕРЖАНИЕ

Введение . . . . .	15
Introduction . . . . .	17

### ЗАПАДНОЕ СРЕДИЗЕМНОМОРЬЕ

C. La Serra ( <i>Vibo Valentia, Italia</i> ). <b>Invetriate policrome in circolazione al San Francesco di Cosenza nel Basso Medioevo. Primi dati da nuove scoperte (Calabria, Italia)</b> . . . . .	21
J. Coll Conesa ( <i>Valencia, Spain</i> ). <b>Changing Tastes: from Lustreware to Polychrome Tiles. Exported Pottery from Valencia in Mediterranean Area and around (14<sup>th</sup> to 18<sup>th</sup> cc.)</b> . . . . .	31
V. Verrocchio ( <i>Pescara, Italia</i> ). <b>La maiolica di Castelli (TE) nell'Adriatico Orientale fra XVI e XVIII secolo. Attuali conoscenze e prospettive di ricerca</b> .	51

### ВОСТОЧНОЕ СРЕДИЗЕМНОМОРЬЕ

E. F. Athanassopoulos ( <i>Lincoln, NE, USA</i> ). <b>Medieval Glazed Pottery: Archaeological Evidence from Rural Greece</b> . . . . .	71
A. Ç. Türker ( <i>Çanakkale, Turkey</i> ). <b>A Byzantine Settlement on the Kalabaklı Valley in the Hellespont: Yağcılar</b> . . . . .	91
L. Doğer ( <i>İzmir, Turkey</i> ), M. E. Armağan ( <i>Uşak, Turkey</i> ). <b>Byzantine Glazed Pottery Finds from Aigai (Aiolis) Excavations</b> . . . . .	107
A. G. Yangaki ( <i>Athens, Greece</i> ). <b>Immured Vessels in the Church of Panagia Eleousa, Kitharida, Crete</b> . . . . .	135
M. Öztaşkın ( <i>Pamukkale, Turkey</i> ). <b>Byzantine and Turkish Glazed Pottery Finds from Aphrodisias</b> . . . . .	165
I. Shaddoud ( <i>Aix-en-Provence, France</i> ). <b>Vaisselle de santé dans le monde arabe (VIII<sup>e</sup>—XV<sup>e</sup> siècles) : une restitution possible des usages grâce au croisement des sources</b> . . . . .	189
V. Bikić ( <i>Belgrade, Serbia</i> ). <b>Ottoman Glazed Pottery Standardisation: The Belgrade Fortress Evidence for Production Trends</b> . . . . .	207
V. François ( <i>Aix-en-Provence, France</i> ). <b>Circulation des potiers ou des modèles ? Production damascène de vaisselle ottomane « à la manière » d'Iznik</b> . . . .	217
G. Homsy-Gottwalles ( <i>Beyrouth, Liban</i> ). <b>Beyrouth post-médiévale. Étude de cas : la céramique</b> . . . . .	245

## ЧЕРНОМОРСКИЙ РЕГИОН

П. Георгиев ( <i>Шумен, България</i> ). Колекция от византийски белоглинени съдове от средата на X век в манастира при с. Равна (североизточна България) . . . . .	259
C. Paraschiv-Talmațchi ( <i>Constanța, Romania</i> ). Early Medieval Glazed Ceramics Discovered in the Fortifications from Hârșova and Oltina (south-east of Romania) . . . . .	271
Б. Борисов ( <i>Велико-Търново, България</i> ). Поливная керамика из средневекового поселения у с. Полски Градец в районе г. Раднево (Южная Болгария) . . . . .	287
М. Манолова-Войкова ( <i>Варна, България</i> ). Импортная византийская сграффито керамика из средневековых поселений в Болгарском Причерноморье . . . . .	317
K. Chakarov ( <i>Pavlikeni, Bulgaria</i> ), D. Rabovyanov ( <i>Veliko Tarnovo, Bulgaria</i> ). Stone-Paste Ceramics from Tarnovgrad — the Capital of the Second Bulgarian Kingdom . . . . .	327
И. А. Козырь ( <i>Кропивницкий, Украина</i> ), Т. Д. Боровик ( <i>Киев, Украина</i> ). Поливная керамика Торговицкого археологического комплекса периода Золотой Орды . . . . .	335
М. В. Ельников, И. Р. Тихомолова ( <i>Запорожье, Украина</i> ). Тисненая керамика городища Большие Кучугуры . . . . .	353
М. В. Ельников ( <i>Запорожье, Украина</i> ). Строительная кашинная керамика городища Конские Воды . . . . .	363
И. Б. Тесленко ( <i>Киев, Украина</i> ). Комплекс керамики из раскопок усадьбы золотоордынского периода на территории средневекового городища в Алуште (Крым) . . . . .	387
С. Г. Бочаров ( <i>Казань, Россия</i> ). Поселение Посидима в Юго-Восточном Крыму и его керамический комплекс (рубеж XIII—XIV вв.) . . . . .	409
М. В. Дмитриенко ( <i>Азов, Россия</i> ). Поливные чаши с изображениями кошачьих хищников из раскопок на территории золотоордынского Азака . . . . .	447
А. Н. Масловский ( <i>Азов, Россия</i> ). Восточнокрымский поливной импорт в золотоордынском Азаке. Вопросы хронологии . . . . .	455
Н. И. Юдин ( <i>Азов, Россия</i> ). Кашинные чаши из раскопок в центре золотоордынского Азака . . . . .	491
Е. А. Армарчук ( <i>Москва, Россия</i> ), А. В. Дмитриев ( <i>Краснодар, Россия</i> ). Поливная посуда XIII—XIV веков из Северо-Восточного Причерноморья . . . . .	499
Е. И. Нарожный ( <i>Армавир, Россия</i> ). О находках поливной керамики XIII—XIV вв. на территории Северного Кавказа . . . . .	513



С. А. Кравченко (Азов, Россия). Парадная керамика из раскопок Азака . . . . .	539
С. А. Беляева, Е. Е. Фиалко (Киев, Украина). Керамика Изника конца XV— XVI вв. из раскопок Нижнего двора Аккерманской крепости . . . . .	561
И. Р. Гусач (Азов, Россия). Малоазийская поливная керамика XV— XVIII вв. из раскопок в турецкой крепости Азак . . . . .	581

## ВОСТОЧНАЯ ЕВРОПА

К. А. Лавыш (Минск, Беларусь). Восточная и византийская поливная керамика в средневековых городах Беларуси . . . . .	603
С. И. Валиулина (Казань, Россия). Ближневосточная поливная керамика рубежа X—XI и XI вв. в памятниках Среднего Поволжья . . . . .	625
Т. М. Достиев (Баку, Азербайджан). Поливная керамика средневекового города Шамкир . . . . .	639
К. А. Руденко (Казань, Россия). Средневековая керамика из фондов Национального музея Татарстана (предварительное сообщение) . . . . .	675
Л. Ф. Недашковский, М. Б. Шигапов (Казань, Россия). Поливная керамика с золотоордынских селищ округа Укека . . . . .	701
Е. М. Пигарёв (Казань, Россия). Поливная керамика Красноярского городища . . . . .	713
В. Л. Егоров (Москва, Россия), Е. М. Пигарёв (Казань, Россия). Производство псевдоседадона в столице Золотой Орды — Сарае . . . . .	717
В. Ю. Коваль (Москва, Россия). Глазури причерноморских средневековых посудных майолик: химический состав по данным спектрального анализа . . . . .	725
В. Ю. Коваль (Москва, Россия). Импортная глазурованная керамика Московского Кремля (по раскопкам 2007 г.) . . . . .	739

## СРЕДНЯЯ АЗИЯ И ДАЛЬНИЙ ВОСТОК

G. Guionova, M. Bouquet (Aix-en-Provence, France). Ishkornaïa : de l'usage de la soude végétale dans les revêtements céramiques (Paykend, oasis de Boukhara, IX <sup>e</sup> —XIX <sup>e</sup> siècles) . . . . .	767
Э. Ф. Гюль (Ташкент, Узбекистан). Поливная керамика Узбекистана: этапы развития . . . . .	779
О.-Ш. Кдырниязов (Нукус, Узбекистан). Поливная керамика Миздахкана . . . . .	795
М.-Ш. Кдырниязов (Нукус, Узбекистан). Кашин Хорезма . . . . .	813
Ф. С. Татауров (Омск, Россия). Китайский фарфор с русских памятников Среднего Прииртышья XVII — первой половины XVIII вв. . . . .	835
Список сокращений . . . . .	843

## CONTENTS

<b>Introduction</b> . . . . .	<b>17</b>
-------------------------------	-----------

### WESTERN MEDITERRANEAN REGION

<b>C. La Serra (<i>Vibo Valentia, Italy</i>). Polychrome Glazed Ware from St. Francis in Cosenza during Late Middle Ages. First data from new discoveries (Calabria, Italy)</b> . . . . .	<b>21</b>
<b>J. Coll Conesa (<i>Valencia, Spain</i>). Changing Tastes: from Lustreware to Polychrome Tiles. Exported Pottery from Valencia in Mediterranean Area and around (14<sup>th</sup> to 18<sup>th</sup> cc.)</b> . . . . .	<b>31</b>
<b>V. Verrocchio (<i>Pescara, Italy</i>). Castelli (Italy) Maiolica in the Eastern Adriatic between 16<sup>th</sup> and 17<sup>th</sup> Centuries. Current Knowledge and Research Perspectives</b> . . . . .	<b>51</b>

### EASTERN MEDITERRANEAN REGION

<b>E. F. Athanassopoulos (<i>Lincoln, NE, USA</i>). Medieval Glazed Pottery: Archaeological Evidence from Rural Greece</b> . . . . .	<b>71</b>
<b>A. Ç. Türker (<i>Çanakkale, Turkey</i>). A Byzantine Settlement on the Kalabaklı Valley in the Hellespont: Yağcılar</b> . . . . .	<b>91</b>
<b>L. Doğer (<i>İzmir, Turkey</i>), M. E. Armağan (<i>Uşak, Turkey</i>). Byzantine Glazed Pottery Finds from Aigai (Aiolis) Excavations</b> . . . . .	<b>107</b>
<b>A. G. Yangaki (<i>Athens, Greece</i>). Immured Vessels in the Church of Panagia Eleousa, Kitharida, Crete</b> . . . . .	<b>135</b>
<b>M. Öztaşkın (<i>Pamukkale, Turkey</i>). Byzantine and Turkish Glazed Pottery Finds from Aphrodisias</b> . . . . .	<b>165</b>
<b>I. Shaddoud (<i>Aix-en-Provence, France</i>). Pots for Medical Uses in the Arab World (8<sup>th</sup>—15<sup>th</sup> centuries): a possible reconstruction of the uses thanks to the cross disciplinary comparison of sources</b> . . . . .	<b>189</b>
<b>V. Bikić (<i>Belgrade, Serbia</i>). Ottoman Glazed Pottery Standardisation: The Belgrade Fortress Evidence for Production Trends</b> . . . . .	<b>207</b>
<b>V. François (<i>Aix-en-Provence, France</i>). Circulation of Potters or Models? Damascus Pottery Production in the Style of Iznik Ware</b> . . . . .	<b>217</b>
<b>G. Homsy-Gottwalles (<i>Beirut, Lebanon</i>). Post-Medieval Beirut. Case Study: the Pottery</b> . . . . .	<b>245</b>

## BLACK SEA REGION

<b>P. Georgiev</b> ( <i>Shumen, Bulgaria</i> ). <b>A Collection of White Clay Pottery from the Middle of the 10<sup>th</sup> Century in the Monastery at the Village of Ravna (North-Eastern Bulgaria)</b> . . . . .	259
<b>C. Paraschiv-Talmaçhi</b> ( <i>Constanța, Romania</i> ). <b>Early Medieval Glazed Ceramics Discovered in the Fortifications from Hârșova and Oltina (south-east of Romania)</b> . . . . .	271
<b>B. Borisov</b> ( <i>Veliko Tarnovo, Bulgaria</i> ). <b>Glazed Wares from the Medieval Settlement near Polski Gradets, Radnevo Region (Southern Bulgaria)</b> . . . .	287
<b>M. Manolova-Vojkova</b> ( <i>Varna, Bulgaria</i> ). <b>Import of Byzantine Sgraffito Pottery in the Medieval Towns of Bulgarian Black Sea Coast</b> . . . . .	317
<b>K. Chakarov</b> ( <i>Pavlikeni, Bulgaria</i> ), <b>D. Rabovyanov</b> ( <i>Veliko Tarnovo, Bulgaria</i> ). <b>Stone-Paste Ceramics from Tarnovgrad — the Capital of the Second Bulgarian Kingdom</b> . . . . .	327
<b>I.A. Kozyr</b> ( <i>Kropivnyts'kyj, Ukraine</i> ), <b>T.D. Borovyk</b> ( <i>Kiev, Ukraine</i> ). <b>Torhovytsia Archaeological Complex Glazed Ceramics of the Golden Horde Period</b> . . .	335
<b>M. V. Elnikov, I. R. Tihomolova</b> ( <i>Zaporozhye, Ukraine</i> ). <b>Relief Decoration Ceramics from the Bolshie Kuchugury Hillfort</b> . . . . .	353
<b>M. V. Elnikov</b> ( <i>Zaporozhye, Ukraine</i> ). <b>Architectural Qashan Ceramics from Konskie Vody Hillfort</b> . . . . .	363
<b>I. B. Teslenko</b> ( <i>Kiev, Ukraine</i> ). <b>Pottery Assemblage from the Excavation of a Household of the Golden Horde period on the Territory of the Medieval Settlement in Alushta (Crimea)</b> . . . . .	387
<b>S. G. Bocharov</b> ( <i>Kazan, Russian Federation</i> ). <b>Possidima Settlement in South-Eastern Crimea and Its Pottery Complex (edge 13<sup>th</sup> — 14<sup>th</sup> centuries)</b> . . . . .	409
<b>M. V. Dmitrienko</b> ( <i>Azov, Russian Federation</i> ). <b>Glazed Bowls with Images of Feline Predators from the Digs on the Golden Horde City of Azak</b> . . . .	447
<b>A. N. Maslovskiy</b> ( <i>Azov, Russian Federation</i> ). <b>East Crimean Imported Glazed Ceramics in Azak, a Golden Horde City. Questions of Chronology</b> . . . . .	455
<b>N. I. Iudin</b> ( <i>Azov, Russian Federation</i> ). <b>Qashan Bowls from Excavations in the Centre of the Golden Horde City of Azak</b> . . . . .	491
<b>E. A. Armarchuk</b> ( <i>Moscow, Russian Federation</i> ), <b>A. V. Dmitriev</b> ( <i>Krasnodar, Russian Federation</i> ). <b>Glazed Ware of the 13<sup>th</sup> — 14<sup>th</sup> Centuries from the North-Eastern Black Sea Region</b> . . . . .	499
<b>E. I. Narozhny</b> ( <i>Armavir, Russian Federation</i> ). <b>About the Finds of Glazed Pottery of 13<sup>th</sup> — 14<sup>th</sup> Centuries on the Territory of the Northern Caucasus</b> . . . . .	513
<b>S. A. Kravchenko</b> ( <i>Azov, Russian Federation</i> ). <b>Ceremonial Ceramics from the Digs in Azak</b> . . . . .	539
<b>S. A. Belyaeva, E. E. Fialko</b> ( <i>Kiev, Ukraine</i> ). <b>Iznik Pottery of the End of 15<sup>th</sup> — 16<sup>th</sup> Centuries from the Excavation of the Lower Yard of the Akkerman Fortress</b> . . . . .	561

<b>I.R. Gusach (<i>Azov, Russian Federation</i>). Asia Minor Glazed Ceramics of the 15<sup>th</sup>—18<sup>th</sup> Century found on the Excavated Turkish Fortress of Azak . . . . .</b>	<b>581</b>
---	------------

## EASTERN EUROPE

<b>K.A. Lavysh (<i>Minsk, Belarus</i>). Oriental and Byzantine Glazed Pottery in Medieval Towns on the Territory of Belarus . . . . .</b>	<b>603</b>
<b>S.I. Valiulina (<i>Kazan, Russian Federation</i>). Middle Eastern Glazed Ceramics of the Turn of the 10<sup>th</sup>—11<sup>th</sup> Centuries and the 11<sup>th</sup> Century from Middle Volga Region Sites . . . . .</b>	<b>625</b>
<b>T.M. Dostiyeu (<i>Baku, Azerbaijan</i>). Glazed Ceramics of Medieval Shamkir City .</b>	<b>639</b>
<b>K.A. Rudenko (<i>Kazan, Russian Federation</i>). Medieval Ceramics from the National Museum of Tatarstan (preliminary communication) . . . . .</b>	<b>675</b>
<b>L.F. Nedashkovsky, M.B. Shigapov (<i>Kazan, Russian Federation</i>). Glazed Pottery from the Golden Horde Settlements of the Ukek Region . . . . .</b>	<b>701</b>
<b>E.M. Pigarev (<i>Kazan, Russian Federation</i>). Glazed Pottery of the Krasny Yar Hillfort . . . . .</b>	<b>713</b>
<b>V.L. Egorov (<i>Moscow, Russian Federation</i>), E.M. Pigarev (<i>Kazan, Russian Federation</i>). Production of Pseudo-Celadon in Saray, a Golden Horde Capital . . . .</b>	<b>717</b>
<b>V.Yu. Koval (<i>Moscow, Russian Federation</i>). Glazes of Black Sea Region Medieval Tableware Majolica: chemical composition according to spectral analysis . . . . .</b>	<b>725</b>
<b>V.Yu. Koval (<i>Moscow, Russian Federation</i>). Imported Glazed Ceramics of the Moscow Kremlin (from 2007 year excavations) . . . . .</b>	<b>739</b>

## CENTRAL ASIA AND FAR EAST

<b>G. Guionova, M. Bouquet (<i>Aix-en-Provence, France</i>). Ishkornaya: the use of vegetal soda plant in ceramic coverings (Paykend, Bukhara oasis, 9<sup>th</sup>—19<sup>th</sup> centuries) . . . . .</b>	<b>767</b>
<b>E.F. Gyul (<i>Tashkent, Uzbekistan</i>). Glazed Ceramics of Uzbekistan: Stages of Development . . . . .</b>	<b>779</b>
<b>O.-Sh. Kdirniazob (<i>Nukus, Uzbekistan</i>). Glazed Ceramics of Mizdakhkan . .</b>	<b>795</b>
<b>M.-Sh. Kdirniazob (<i>Nukus, Uzbekistan</i>). Qashan Ceramics of Khwarezm . . .</b>	<b>813</b>
<b>F.S. Tataurov (<i>Omsk, Russian Federation</i>). Chinese Porcelain from Russian Sites of the Middle Irtysh in 17<sup>th</sup> — First Half of the 18<sup>th</sup> Centuries. . . . .</b>	<b>835</b>
<b>Abbreviations . . . . .</b>	<b>843</b>

**П. Георгиев**

**Pavel Georgiev.** Doctor. National Institute of Archaeology with Museum, Bulgarian Academy of Sciences.

**Георгиев Павел.** Доктор. Национальный археологический институт и музей Болгарской Академии наук.

**E-mail:** pavel\_g@gbg.bg

**Address:** General Toshev St., 4, Shumen, 9701, Bulgaria.

## Колекция от византийски белоглинени съдове от средата на X век в манастира при с. Равна (североизточна България)

**Keywords:** Byzantine White Ware, 10<sup>th</sup> century, dishes with hollow stem, lid, inscribed and impressed sub-glazing decoration, old-Bulgarian monastery, import

**Ключевые слова:** византийская белоглиняная керамика, X век, блюда с полой ножкой, крышка, гравированное или набивное подглазурное украшение, староболгарский монастырь, импорт

*P. Georgiev*

### **A Collection of White Clay Pottery from the Middle of the 10<sup>th</sup> Century in the Monastery at the Village of Ravna (North-Eastern Bulgaria)**

In the article we publish the collection of 11 complete and two partially restored dishes and one lid, found during the excavations in the old Bulgarian monastery at the village of Ravna, Provadia region. They were found in fragments in the yard and in a room near the representative building, which could be considered as the residence of the abbot and of the visitors of the monastery. All of dishes are import from Byzantium, dating around the middle of the 10<sup>th</sup> c. The stratigraphic data allow us to determine the upper limit of their use to be before the burning of the monastery, which most probably happened during the events in Bulgaria during 969—971. Judging by the technique of manufacturing and the decorations, the dishes belong to the so-called Glazed White Ware. They are covered with dark-green or grass-green and light-yellow or yellow-brownish glazing. There is also inscribed or impressed decoration under the glazing.

The goal of this publication is to focus the attention of the specialist on Byzantine pottery in the collection, to determine more precisely its dating and a possible place of manufacturing.

*П. Георгиев*

### **Коллекция византийских белоглиняных сосудов середины X в. в монастыре у с. Равна (северо-восточная Болгария)**

В статье публикуется обнаруженная во время раскопок в староболгарском монастыре недалеко от села Равна коллекция из 14 керамических форм: 11 целых и двух частично восстановленных блюд, а также одной крышки. Они обнаружены во фрагментированном состоянии во дворе и в помещении недалеко от здания, которое можно определить как жилище игумена и монастырскую гостиницу. Все сосуды — византийский импорт, который можно отнести к середине X века. Стратиграфические данные позволяют определить верхнюю границу их употребления временем до сожжения монастыря, которое, по всей вероятности, произошло в ходе событий 969—971 гг. в Болгарии. По своим технологическим признакам и художественному оформлению сосуды относятся к так называемой белоглиняной глазурованной керамике (Glazed White Ware). Они покрыты темно- или травянисто-зеленой, светло-желтой или желто-коричневой глазурью с подглазурными гравированными (Inscribed) или штампованными (Impressed) украшениями.

Цель публикации — представить коллекцию вниманию специалистов с целью уточнения датировки и установления вероятного центра производства сосудов.

По време на проведените в периода 1978—1989 г. разкопки на манастира при с. Равна, Провадийска община (Георгиев 1985; 1993; 1994; Georgiev 1994; Попконстантинов 1984; 1992; 2004; Костова 1996; Поп-

константинов, Костова 2002), беше открита разнообразна и сравнително добре запазена битова керамика, която остана необнародвана (предварително съобщение у: Василев 2006). Сред обичайната кухненска и високохудо-

жествена трапезна керамика от там, се откроява колекция от фрагментирани византийски белоглинести съдове. От тях бяха възстановени изцяло или в основната си част единадесет блюда и един капак<sup>1</sup>. Слепени бяха и части от още няколко блюда. Съдовете, както и фрагментарния материал, се съхраняват в експозицията и фонда на Историческия музей в гр. Провадия.

Целта на настоящия доклад е да въведе в обръщение колекцията от византийски белоглинести съдове. Досега тя е представена само частично в каталога на временна изложба в гр. Варна (см.: Българите и техните съседи... 2004: №51, 1—3, 5—6).

Обнародваните съдове принадлежат към най-разпространения вид керамичен импорт в градовете и селищата на Първото българско царство и Северното Причерноморие в периода на управление на Македонската и отчасти при Комниновата династия. Местонаходищата на тази продукция на византийските ателиета са десетки и тя е добре позната на специалистите преди всичко от столицата Константинопол, Коринт, Атина, Тесалоники (Солун), Никея и др. Една от последните класификации на тази керамика принадлежи на J. Hayes (Hayes 1992).

В България византийската белоглинеста керамика (Glazed White Ware) е известна от столиците Плиска и Преслав (Тотев 1982: 79—83; Витлянов 1983: 160—169; Бонев 2003: 372—380), но също така и в други селища от IX—XI в. Една от най-добре проучените колекции от фрагментирана белоглинеста керамика е тази от Месемврия (дн. Несебър), изследвана най-напред от Ж. Чимбулева (Cimbuleva 1980: 202—253). Тя е с особена важност, тъй като произхожда от най-активния морски център на Византия в непосредствена близост до територията на Първото българско царство (Laiou 2007: 704). Като пункт на византийски внос на тази продукция за вътрешността на България се приема напоследък и пристанището във Варна, където са регистрирани засега отделни фрагменти от византийска белоглинеста керамика (Манолова-Войкова 2003: 99 и сл. и спец. 105). Фрагменти от нея, с врязана или щампована украса, са намирани и в други черноморски градове у нас, но остават непубликувани, за разлика от тези, които произхождат от северночерноморските центрове.

Материалите там са отдавна обект на внимание от руски, украински и чуждестранни специалисти. Особено значими са находищата в Херсонес, южна Таврика и Таманския полуостров (Якобсон 1950: 167 и сл.; 1959: 332 и сл.; 1979: 83 и сл.; Талис 1960: 125 и сл.; 1976: 64 и сл.; Макарова 1967: 8 и сл.; Чичуров 1991: №117—130; Паршина 1974: 65—66; 1991: 81 и сл.; Финогонова 1987: 192 и сл.; Адаксина 1994: 101—108; Баранов 1990: 23 и сл.; Майко 2004: 206 и сл.). С определено внимание към този внос се отнасят и румънските специалисти, които базират своите наблюдения на находки главно от Диногечия, Нуфър и Пъкюл луй Соаре (Barnea 1967: 246 sqq.; Baraschi, Damian 1993: 242 sqq.). Дунавският път на разпространение на тази керамика у нас се илюстрира засега от непубликувани находки с щампована украса. Важно находище, което остава в зоната между Дунавските и Черноморските центрове като Одесос-Варна и вътрешността на страната със столиците Плиска и Преслав, е крепостта при с. Скала. Фрагментите от там са единични с или без щампована украса и произхождат от сигурна археологическа среда, която се датира обосновано в рамките на X век (Йотов, Атанасов 1998: 76; Атанасов, Йотов 2005: 21).

Българският материал беше обобщен напоследък от М. Манолова-Войкова (2000: 1—15). В изследването си тя класифицира материалите въз основа на “разработените схеми на Ч. Морган, Т. Макарова и А. Якобсон” (Morgan 1942: 42—81; Макарова 1967: 7—23; Якобсон 1979: 83—84, 144—147; срв. още: Pechlow 1977—1978: 27—28, 363 sqq.). На основата на възприетите от там критерии тя обособява общо няколко класификационни групи и подгрупи.

Равненските съдове принадлежат основно към първите две от тях. Основният признак за разграничаването между тях е видът на подглазурната украса: врязана (Inscribed) и щампована (Impressed). Налице са и съдове без такава украса, поне върху дъната им, но това едва ли е основание за обособяването им в междинна или друга група. Поставянето на някои от съдовете към посочените от Войкова трета четвърта група е проблематично, въпреки че блюдо №2 е с украса от тъмнокафяви мазки от ангоба под глазура. По този признак то би трябвало да се отнесе към трета класификационна група.

На “депото” от фрагментирани съдове в манастира се попадна през 1986 г. Мястото заема неголяма площ в кв. “Л” 18 и 19 и в непосредствена близост до тях (в кв. “Л” 9 напри-

<sup>1</sup> Съдовете бяха реставрирани в ателието на Филиала на НАИМ в Шумен от керамика Ст. Георгиева, за което ѝ изказвам своята благодарност.

мер), на дълбочина 0,60—0,80 м. То попада в източния край на южния манастирски двор, в непосредствена близост (кв. “Л”18) и отчасти в рамките на пом. №2 (кв. “Л”19) от източното манастирско крило. Съдовете може да са се намирали на горния етаж и са паднали в двора и приземната част на сградата при нейното опожаряване и рухване. Не е изключено и да са били изнесени от нея преди пожара, тъй като не носят следи от обгаряне. Сходна позиция имаха намерените през 1983 и 1986 г. тридесетина други съда. По-голямата част от тях бяха открити в помещение №1 на същата сграда (кв. “Ж” 24), а други — наблизо в двора от запад. Такива съдове бяха открити и в помещение №2 през 1986 и 1987 г. Там те бяха намерени под слой от обгоряло дърво, замазки и строителни рушевини от сградата. На основата на наблюдения от разкопките, допускам, че част от луксозните съдове, заедно с по-ценния инвентар, са били изнесени от източното крило преди опожаряването на манастира. Ако съдим от близостта им до сградата, можем да заключим, че са били евакуирани от нея и оставени в двора, където са били натрошени на място. Възможността византийските съдове да са от времето след пожара и преустройването на сградата отпада, тъй като характерът на живота в комплекс изключва наличието на подобен инвентар.

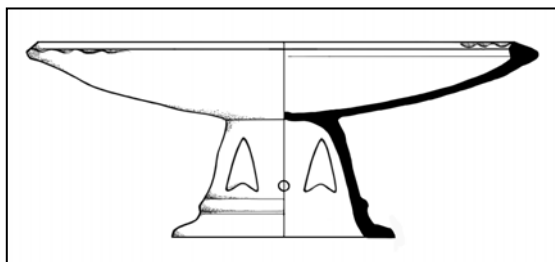
Публикуваните тук съдове изглежда са се намирали в източното манастирско крило само на съхранение. Луксозният им характер ме кара да допускам, че са били предназначени за живеещите в разположената наблизо самостоятелна и представителна жилищна сграда, която е изпълнявала ролята на “игуменарница” и гостна на манастира. Двете съседни сгради са издигнати през втората фаза от първия период, т. е. най-късно през втората четвърт на X век.

Отделни фрагменти от византийски белоглинени съдове бяха намирани при разкопките и на други места: в очертанията на сгради или в дворовете около манастирския храм. В сравнение с керамиката от местно производство, те представляват незначително количество (под 1%). Намерени бяха изключително в горни пластове, но и под слоя с опожарени материали. Някои от тях носят следи от обгаряния. Такъв е случаят с откритите в северния двор (кв. “Б” 8, дълб. 0,60—0,80 м) големи късове от дебелостенни и с голям диаметър блюда със зелена глазура, без следи от връзана или щампована украса.

Представената колекция е забележителна в няколко насоки. Първо, тя включва съдове, които са близки по форми, изработка и харак-

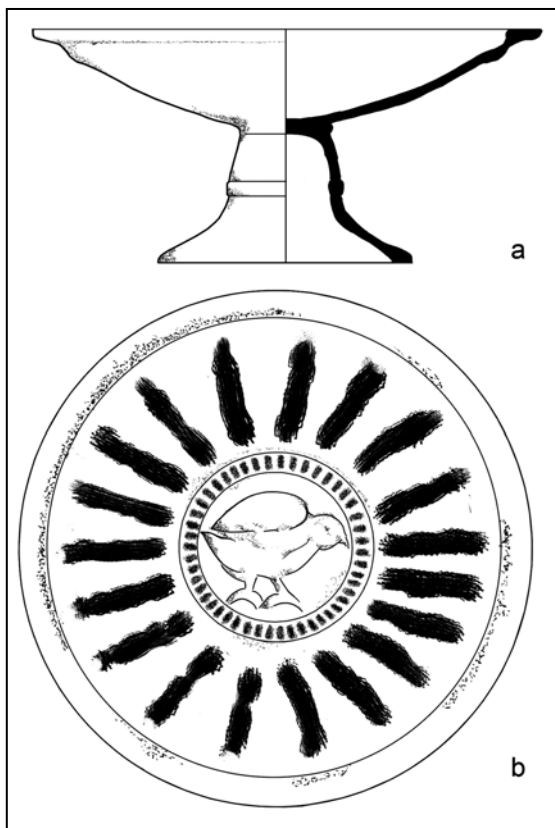
тер на украсата и са резултат от едновременен внос, така че представляват сбирка с единен произход и дата. Второ, в манастира те не са изолирани, а влизат в рамките на богат керамичен комплекс, включващ местно производство съдове, както и такива, които са също византийско производство, но имат друг характер. От тях са възстановени (или открити напълно запазени) общо над 120 съда (гърнета, амфоровидни стомни и кани, паници, чаши и др.). Византийският импорт сред тях е близо 10%. Това е сравнително голям относителен дял, който показва високото ниво на битовата култура в манастира. Същото се доказва и от архитектурата и благоустройването в него (водопроводи и канализация, баня с подподо-во (хипокаустно) отопление, латрини и др.). Подобна картина показват и други представителни манастири или архитектурни ансамбли от втора половина на IX и X в., главно в столиците Плиска и Велики Преслав, но манастирът при Равна е с почертано луксозен бит.

Третата насока, с която колекцията от византийски белоглинени съдове спира вниманието, е нейната датировка в сравнително тесни граници. Основното количество от възстановените над 120 съда бяха открити в затворен археологически комплекс. Горната му граница бележи повсеместен пожар, довел до унищожаването на манастирските сгради. Според наличните, археологически и други данни, пожарът може да се датира между средата и последната четвърт на X век. След него манастирът престава да функционира в предишния си цветущ вид. Най-вероятната причина за пожара са военно-политическите събития между 968 и 971 г., когато територията на североизточна България е арена на руско-български и византийско-руски конфликти (Георгиев 1993: 57 и сл.). Не може да се изключва напълно и по-ранна датировка, свързана с маджарски нашествия през 50-те и 60-те години на X век, но засега тя е само теоритична. При това положение датировката на разглежданата керамика следва да се постави преди 971 г. Отсъствието в комплекса на анонимни византийски монети или на обичайните за периода след тази дата моливдовули на византийската администрация, дава основание да се мисли, че животът в него след тази дата е загубил своя предишен характер на представително място. Това също изключва възможността там да е бил импортирано някакво византийско производство. Така, за най-обоснована дата на производство и внос на сбирката от белоглинени съдове приемам 50-те и 60-те години на X век, като, разбира се, не може да се изключва



Обр. 1. Блюдо №1 — разрез с профил.

Fig. 1. Dish no. 1: section with profile.



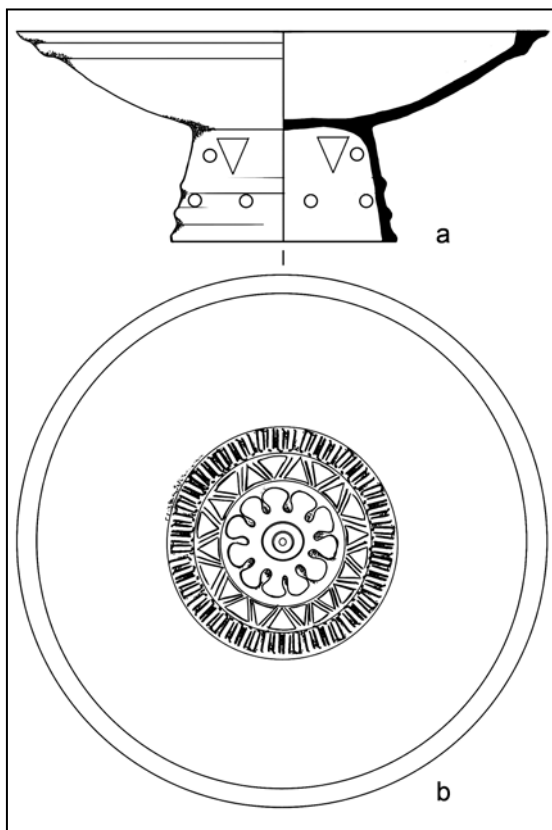
Обр. 2. Блюдо №2: а — разрез с профил; b — поглед отгоре.

Fig. 2. Dish no. 2: a — section with profile; b — top view.

и малко по-ранна дата. Трябва да се има предвид обаче, че долната хронологическа граница на манастира е в края на IX в. и се основа на епиграфски установената дата на освещаването на неговия храм през 889 (според К. Попконстантинов) или през 897 г. (според автора).

### Описание на съдовете

1. Блюдо върху високо кухо столче (обр. 1). От бяла глина. С кафяво-жълта глазура. Реставрирано с малко попълвания. Диаметър на купата — 19,1, дълб. до 2,7 см с висок



Обр. 3. Блюдо №3: а — разрез с профил; b — поглед отгоре.

Fig. 3. Dish no. 3: a — section with profile; b — top view.

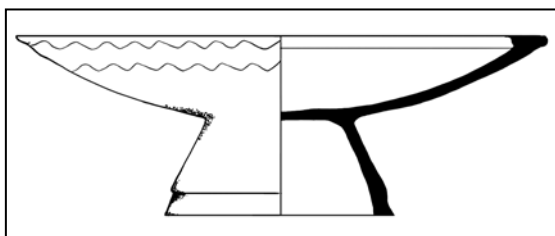
до 0,4 см борд. По двата ръба на устието са нанесени прищъпвания, които заменят характерния за подобни съдове фестон. Без забележими следи от подглазурна украса. Конично столче с релефен пръстен и три “стреловидни” изреза и кръгли дупки, неглазирано отвътре. Вис. 4,8—4,9 см.

Равна, 1986 г., кв. “Л” 18, дълб. 0,60 м. Инв. №А-248.

Аналогии: Pechlow 1977—1978: Abb. 9: Nr. 72 etc.

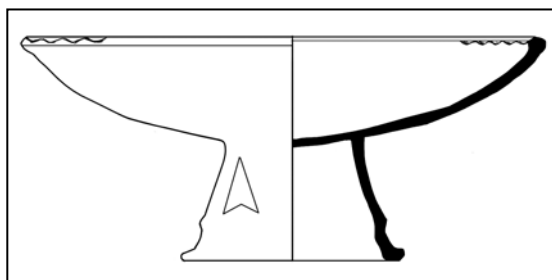
2. Блюдо върху високо кухо столче (обр. 2). От бяла, бледорозова глина. Реставрирано с малко попълвания. Със светложълта глазура. Купа с диам. 21,6 см и дълб. до 4,0 см, с почти хоризонтален бордюр с шир. 1,3 см, без прищъпвания. Украса от подглазурно нанесени 19 радиални “лъча” от тъмнокафява ангоба (обр. 2, а). Други 15 такива са нанесени на външната страна на купата. Върху нейното дъно е щампован медальон с диам. 8 см с шир. 0,9 см рамка, украсена с радиални черти и медальон (диам. 6,5 см) с релефно изображение на птица. Конично, кухо, неглазирано отвътре, столче, с релефен пръстен, без прорези. Височина до 6,3 см.





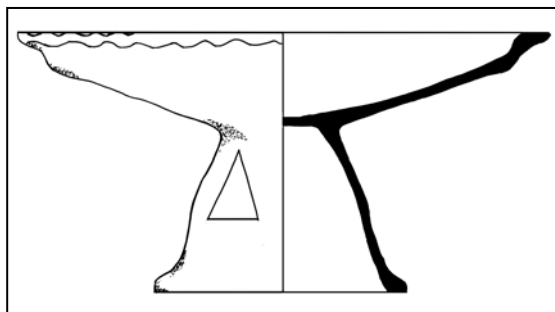
Обр. 4. Блюдо №4 — разрез с профил.

Fig. 4. Dish no. 4: section with profile.



Обр. 6. Блюдо №6 — разрез с профил.

Fig. 6. Dish no. 6: section with profile.



Обр. 5. Блюдо №5 — разрез с профил.

Fig. 5. Dish no. 5: section with profile.

Равна, 1986 г., кв. “Л” 19, дъלב. 0,40—0,60 м., пол. №256, инв. №А-287.

Аналогии: Колекция Сарачханев Истанбул, тип 1. Лит.: Hayes 1992: 21—22, fig. 7: 1, pl. 3: f-g; Колекция от Коринт. Срв. Morgan 1942: Nr.131, fig. 168; Блюдо от Алустон, Крим, срв. Адаксина 1994: 102, рис. 1; Pechlow 1977—1978: Abb. 9, Nr.72.

3. Блюдо върху високо столче (обр. 3: а). От бяла глина. С преобладаващо тъмнозелена глазура. Реставрирано с малко попълвания. Купа с диам. 25,3 и дъלב. до 3,3 см, с бордюр без прищъпвания. На дъното на купата е щампован медальон с диам. 5,3 см с двойна рамка от радиални черти и двустранно вдаващи се триъгълници. В него е вписана 11 листна розета с концентрични кръгове и точка в средата (обр. 3: б). Конично, кухо столче с 4 триъгълни прореза и два реда малки кръгли отвори между тях. Диам. на основата 10,7 см и вис. до 6,2 см.

Равна, 1986 г. Кв. “Л” 18, дъלב. 0,60 м. Инв. №А-286.

Аналогии: Колекция Сарач хане, тип 1 или 2. Лит.: Hayes 1992: pl. 2, р. 3а “Petal” орнамента вж.р. 21, fig. 6/1, 3. За формата още: Pechlow 1977—1978: Abb. 9: Nr.72 etc.

4. Блюдо върху високо столче (обр. 4). От бяла глина. Със светлозелена глазура. Около една четвърт реставрация. Купа с диам. 23,8 и дъלב. до 3,5 см. С вертикален бордюр с прищъпвания по двата ръба (псевдофестон).

Отвън и отдолу две зигзаговидни ивици. На дъното е с кръгъл медальон с неясно щамповано изображение. Кухо столче, без изрези, диам. до 10,4 и вис. 4,7 см.

1986 г., кв. “Л” 19, дъלב. 0,40—0,60 м. Инв. №А-286.

Аналогии: Pechlow 1977—1978: Abb. 9: Nr.74.

5. Блюдо върху високо столче (обр. 5). От бяла глина. С тъмнозелена глазура. Реставрирано със значителни попълвания, главно на дъното. Купата е с диам. 19,7 см, с хоризонтален бордюр с прищъпвания (псевдофестон). Дъלב. до 3,6 см. На дъното личи слабо кръгъл медальон. Кухо столче с вис. 5,4 см с три триъгълни и три малки кръгли отвора, диам. 10,2 см.

Равна, 1986 г., кв. “Л” 19, дъלב. 0,40—0,60 м, инв. №А-280.

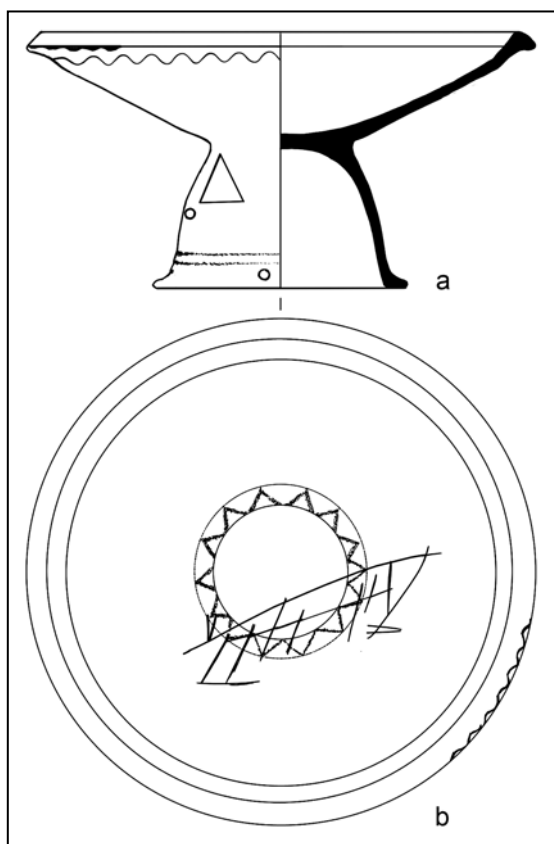
Аналогии: Pechlow 1977—1978: Abb. 9: Nr.67, 72, 74.

6. Блюдо върху високо столче (обр. 6). От бяла глина. С тревистозелена глазура. С попълвания при устието. Купа с диам. 19,5 см и дъלב. 3,4 см със заоблен, фестониран и скосен отвън устен ръб. На дъното кръгъл медальон с рамка от триъгълници и щамповано неясно изображение. Отвън и отдолу е врязана единична вълнообразна линия. Кухо столче с релефен пръстен и три стреловидни прореза, диам. 9,4 и вис. 6,2 см.

1986 г. кв. “Л” 19, дъלב. 0,40—0,60 м. Инв. №А 286.

Аналогии: Колекция Сарач хане, тип I В. Датировка: втора четвърт на X век. Лит.: Hayes 1992: 116, figs. 7/1, 61, 3; Pechlow 1977—1978: Abb. 9: Nr.72, 74.

7. Блюдо върху високо столче (обр. 7: а). От бяла глина. С преобладаващо тъмнозелена глазура: на места с по-светли бликове. С попълвания при горната част на купата и част от столчето. Купата е с диам. 19,5 и дъלב. до 3,6 см с почти изправен и оформен с прищъпвания само отвън устен ръб. Върху дъното личи щампован кръгъл медальон с рам-



**Обр. 7.** Блюдо №7: а — разрез с профил; б — поглед отгоре.

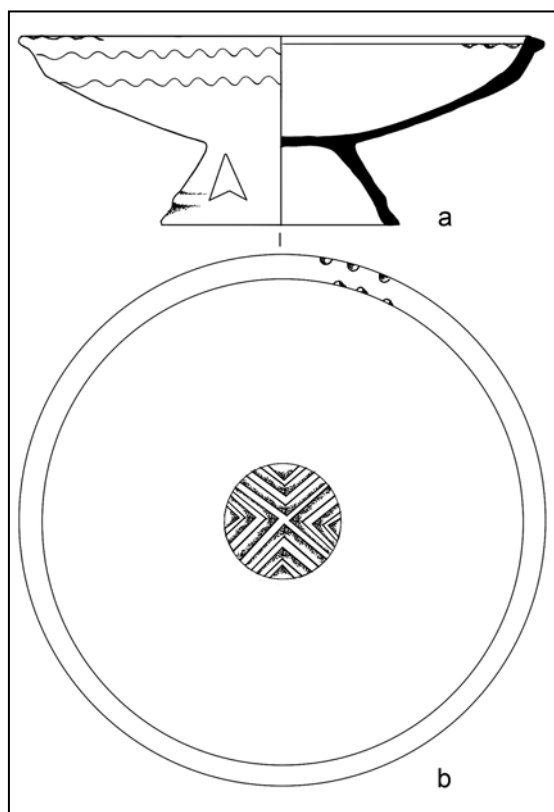
**Fig. 7.** Dish no. 7: a — section with profile; b — top view.

ка от триъгълници и зигзагообразна линия (?) (обр. 7: b). В медальона има неразличима щампована фигура. Малко странично, върху медальона и част от стените е гравирано подглазурно силно схематизирано изображение на риба с щриховано тяло с дълж. около 12 см. Бордюрът на устието е украсен отвън с единична вълнообразна линия. Конично, кухо столче с три триъгълни прореза и два реда малки кръгли отвори. Вис. 5,5 и диам. на основата 9,3 см.

Равна, 1986 г. Кв. “Л” 18, дълб. 0,60 м. Пол. №354.

Аналогии: Колекция Сарачхане, типове 2 А: украса от гравирани риби, орел и бухал (?), при един от съдовете (fig. 61/1) и 1 В: щампована украса в двоен кръг (fig. 61/2). Датировка: втора четвърт на X век. Лит. Naues 1992: 116, pl. 2, m.

8. Блюдо върху високо столче (обр. 8: а). От бяла глина. С жълтокафява глазура. Възстановено с малки попълвания. Купа с диам. 23,8 и дълб. до 3,7 см с почти изправен борд и издаден устен ръб с два реда прищъпвания. С щампована украса: слабо личещ кръгъл медальон с вписан равнораменен кръст



**Обр. 8.** Блюдо №8: а — разрез с профил; б — поглед отгоре.

**Fig. 8.** Dish no. 8: a — section with profile; b — top view.

с рамена, оформени като “палмова клонка” (обр. 8: b). Подобен щампован мотив у Naues 1992: 15, fig. 5/4, pl. 2, е за фрагмент от блюдо от белоглинеста керамика I тип. Отвън, под устието и под горния край на купата, са гравирани подглазурно по една вълнообразни линии. Столчето е с конична форма, кухо, украсено с широка до 0,9 см канелюра и четири стреловидни прореза. Вис. 4,2 см.

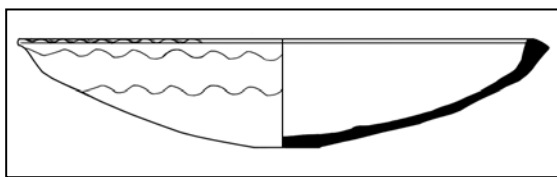
Равна, 1986 г., кв. “Л” 19, дълб. 0,40—0,60 м. Неинвенторирано.

Аналогии: Pechlow 1977—1978: Abb. 9: Nr. 70, 72.

9. Блюдо, вероятно върху високо столче (обр. 9). С кафявожълта глазура. Купата е с диам. 23,5, дълб. 3,1 см. Бордюрът е изправен и с два реда прищъпвания по устния ръб. Отвън, под устието и горната част на купата е врязана по една вълнообразна линия. Запазена е около 1/3. Следи от украса не се забелязват.

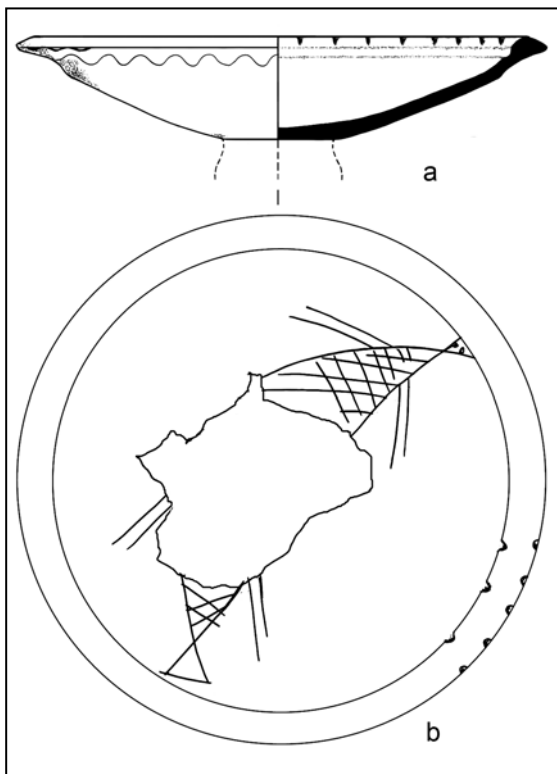
Равна, 1986 г. Кв. “Л” 18. Неинвенторирано.

10. Блюдо, без запазено столче (обр. 10: а). С преобладаващо светлозелена, глазура, на петна. Реставрирано с попълвания на дъното. Купата е с диам. 18,8 и дълб. до 3,1 см, със слабо изразен борд и редки насечки по въ-



Обр. 9. Блюдо №9 — разрез с профил.

Fig. 9. Dish no. 9: section with profile.



Обр. 10. Блюдо 10: а — разрез с профил; б — поглед отгоре.

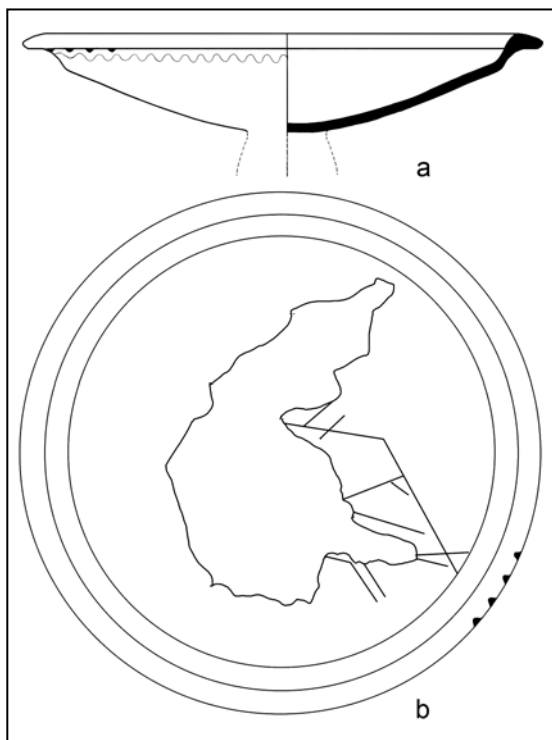
Fig. 10. Dish no. 10: a — section with profile; b — top view.

трешния и външен ръб на устието. Върху запазената част от дъното личат следи от щампована рамка на кръгъл медальон, украсена с вдаващи се триъгълници (обр. 10: b). Върху дъното и стените е гравирани риба с щриховано на ромбове тяло, без очертана глава, но с перки и опашка, дълж. над 16 см. Отвън, под устието, е гравирани единична вълнообразна линия.

Равна, 1986 г. Кв. “Л” 18, дълб. 0,60 м. Неинвентарирано.

Аналогия: За гравирани изображения на риби: колекция Сарач хане, тип 2 А. Лит.: Hayes 1992: 116, fig. 61: 1.

11. Блюдо, без запазено столче (обр. 11: а). С преобладаващо светлозелена глазура, включваща и по-тъмни петна. С попъл-



Обр. 11. Блюдо №11: а — разрез с профил; б — поглед отгоре.

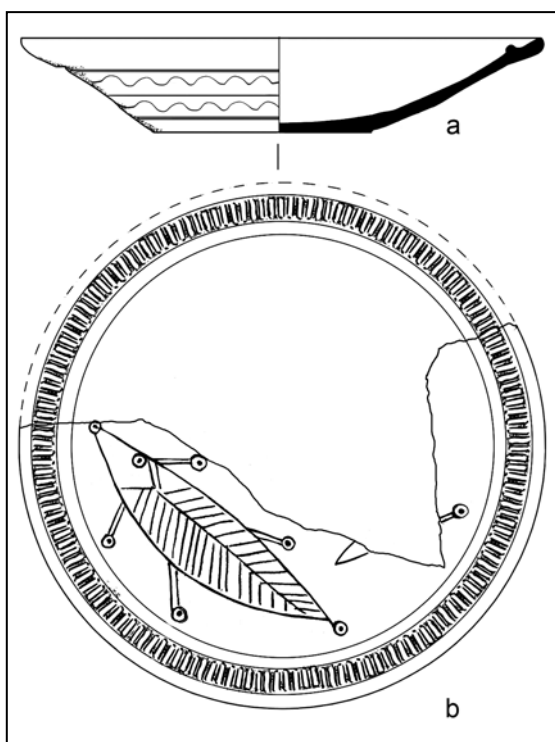
Fig. 11. Dish no. 11: a — section with profile; b — top view.

вания на дъното. Купа с диам. 20,3 и дълб. до 3,4 см, с почти изправен борд и прищъпвания (псевдофестон) по външния ръб. Отвън, под него единична врязана вълнообразна линия. На дъното на купата личат слабо следи от щампована украса: шнуровидна (?) рамка на кръгъл медальон. Встрани личи частично запазено гравирани изображение на риба (?) (обр. 11: b).

Равна, 1986 г. Кв. “Л” 18. Неинвентарирано.

Аналогия: Колекция Сарач хане, типове 1 и 2. Датировка: втора четвърт на X век. Лит. Hayes 1992: fig. 61: 2, 3.

12. Част от блюдо, вероятно върху високо столче (обр. 12: а). От бяла глина. С преобладаващо тъмнозелен цвят. Запазена е около  $\frac{1}{4}$  от купата и почти изцяло столчето, но без възможности за възстановяване на цяла форма. Диам. на купата около 19,1, дълб. 3,6 см. с напълно хоризонтален бордюрът, отделен от купата с релефен вътрешен ръб. Бордюрът е украсен отвътре с гравирани радиални черти, а отвън с две единични вълнообразни линии. Вътрешната от тях е в рамките на двойна канелюра. Дъното на купата не е запазено и не се знае дали съдът е бил украсен с щамповане. Върху стените на купата са врязани изображения на риби, от които едното е запазено напълно (обр. 12: b). За разлика от силно



Обр. 12. Блюдо №12: а — разрез с профил; b — поглед отгоре.

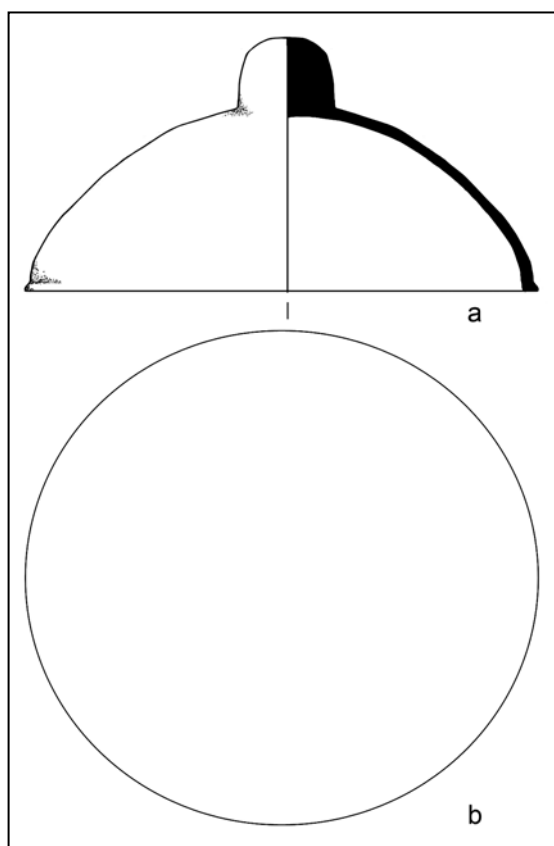
Fig. 12. Dish no. 12: a — section with profile; b — top view.

схематизирани риби върху №7, 10 и 11, тя е с по-реалистичен рисунък. Тялото е с характерната за Glazed White Ware II украса “рибена кост” (herring bone) или “палмова клонка” (palm-branch) (Hayes 1992: 21), а главата, представена с остра муцуна, има отгоре очи, показани с щампован циркулен орнамент. Същият мотив е нанесен и при опашката и плавниците. Това е обичаен начин за украса при византийската белоглинеста керамика. Виждаме такъв орнамент и при фигурите на животни и птици, получени чрез щамповане.

Равна, 1986 г. Кв. “Л” –9, дълб. 0,80—1 м. Неинвентирано.

Аналогии: Сред материала от Сарач хане в Истанбул блюда за подобно оформяне на бордюра, вж. Hayes 1992: fig. 7/7. Блюдо с “релсовиден” ръб при бордюра вж. и в материалите от Коринт, вж. Morgan 1942: 42 sqq., Nr. 130, fig. 31). За рибите изображени вж. по-горе №7, 10 и 11.

13. Капак за блюдо (обр. 13). С тревисто-зелена, петниста глазура само по горната повърхност. Възстановен. С полуцилиндрична форма. Диамет. на основата 18,0, вис. 6,4 см. Със сферична по форма дръжка (“умбо”), вис. 3,1 и диамет. 3,9 см дръжка.



Обр. 13. Капак: а — разрез с профил; b — поглед отгоре.

Fig. 13. Lid: a — section with profile; b — top view.

Равна, 1986 г., кв. “Л” 19, дълб. 0,40—0,60 м., пол. №353, инв. №А-256.

Аналогии: Morgan 1942: Nr. 143, fig. 169; Pechlow 1977—1978: Abb. 8: Nr. 65.

14. Фрагмент от капак на блюдо. Запазено е “умбото” с шип отгоре. Горяла, вероятно зелена глазура.

Равна, 1986 г., кв. “Б” 3, дълб. 0,80 м. Пол. №162.

Сравнителният анализ на формите на съдовете с установените при разкопките край Сарач хане в Истанбул, от Коринт и други византийски центрове, показва почти пълна идентичност. При нас са представени главно т. нар. отворени форми: блюда със високи стройни и кухи столчета. Блюдата са със средноголям модул: диаметър от 19 до към 24 см (срв. Hayes 1992: 22). Малкият константинополски модул (диам. 14—16 см) не е представен в колекцията. Рядка форма са капациите. Те изглежда са били предназначени за похлупване на блюдата, но ако съдим от това, че са отделни екземпляри не са оформяли задължителен комплект. Големият мо-

дул блюда също са били в употреба в манастира при Равна, но фрагменти от тях, както се каза, бяха открити в северния двор на манастира. Техният диаметър достига, доколкото може да се установи, 44—50 см, а стените им са 1,3—1,5 см дебели (до три пъти повече от тези на съдовете от средния модул). Фактът, че не носят украса прави допустимо предположението, че това са “фруктиери”, предназначени за трапезата на редовото монашеско братство

Открояват се и някои технологични различия. Тестото на нашите съдове в повечето случаи е бяло, без кремаво-розов оттенък. Сбирката от съдове от манастира в Равна включва сравнително по-семпли в оформянето на бордюра и столчето детайли. С изявен вътрешен ръб отвътре е само №14. Важен белег са насечките по устния ръб (вж. Morgan 1942: pl. VII b), които заменят същинския фестон (Morgan 1942: pl. VIIc; Hayes 1992: pl. 5, k). В тонално отношение преобладава зелената глазура, получила различни — по-светли или по-тъмни оттенъци, в зависимост от гъстотата на глазурната смес и плътността на нейното покритие. Изследвания върху състава ѝ не са правени. Оранжево-жълтата глазура, която е обичайна за колекцията от Сарачхане и други византийски находища при нас липсва. Близка до нея е лимоненожълтата глазура при съд №2. Същият представя и друг прием в украсата на византийската белоглинеста керамика от II група: използване на кафява ангоба за подглазурна украса, както в Константинопол, Коринт или Алустон в Крим. Две от блюдата са със жълтокафява глазура, която изглежда е получена от примесването на двата основни глазурни състава. По-сигурни изводи ще могат да се правят след химически анализ.

Украсата е щампована и гравирани. Последната най-често е нанесена още при източването и представлява единични вълнообразни линии или канелюри, нанесени само отвън. Щампованите изображения върху съдовете от Равна са върху дъната отвътре, но са доста плитки и често неясни. Това се дължи вероятно на по-лоши или амортизирани от употреба калъпи, а защо не и на неопитни майстори. Липсват човешки фигури. Изображения на животни вероятно има, но е трудно да се доловят. Единственото сигурно изображение е на птица. Това, което може да се долови, показва предпочитание към кръстовидни фигури или розети, включени обикновено в двойна кръгла рамка с насочени навътре и навън триъгълници или зигзагообразен

шнур. Характерно и рядко срещано в други находища е нанасянето на гравирани изображения на риби върху пластичната украса. Те са с небрежен рисунък и несиметрична позиция. Това като че ли говори също известен стилистичен и технологичен упадък в производството на съдовете и поставя, наред със стратиграфските данни, въпросът за датировката им след средата на X век. Представянето на риби върху дъната и стените на съдовете показва, че те са възприемани от гледна точка на религиозната им символика. Рибата е, както е известно, важен ранно- и старохристиянски символ, който запазва значението си на изображение, което заменя образа на самия Христос и представя неговата саможертва за спасението на човечеството и през средновековието (Dölger 1910; Cambi 1975: 64 sqq.; Адаксина 1994: 103 и сл.; Залеская 1993: 368 и сл., рис. 1). По тази причина можем да се запитаме доколко блюдата с този символ са били предназначени за трапезата на светски лица. Може би е по-оправдано те да са били поръчани и закупени за монашеското братство (големият им брой и еднаквата или близка големина, изключва възможността да са били предназначени за подготовка и отслужване на Божествената литургия). Може би това обяснява отсъствието на типично “светски” сюжети при пластичната украса, за разлика например на тези от Преславските находища, макар че сред тях има и манастири (Манолова-Войкова 2000: обр. 2; Бонев 2003: обр. 1—4; Българите и техните съседи... 2004: №50, 1—9).

Един от важните, но и трудни, въпроси, които поставя разгледаната колекция от вносни византийски съдове е този за техния производствен център. Обикновено се приема, че белоглинестата глазирана керамика с гравирани или щампована украса произлиза от ателиета на византийската столица. Тази възможност остава валидна и за съдовете от Равна. Трябва да се каже обаче, че важен център на белоглинесто производство от X—XI в. (Glazed White Ware II) са и Никомидия и особено Никея (Изник) (François 1997: 413 sqq.). До определено решение на въпроса за произхода на белоглинестите изделия в България обаче ще може да се стигне след лабораторни анализи на глините и глазурите в тях (срв.: Megaw, Jones 1983: 235—263).

В заключение ще отбележа, че колекцията от белоглинести съдове заслужава по-детайлен съпоставителен анализ, особено ако е основан на лабораторни изследвания.

## Литература

- Адаксина С.Б. 1994. Белоглиняное блюдо с изображениями рыб из Алустана. В: Шандровская В.С. (ред.). *Византия и Ближний Восток*. Санкт-Петербург: ГЭ, 101—108.
- Атанасов Г., Йотов В. 2005. Поливная керамика из крепости Скала в Южной Добрудже. В: Бочаров С.Г., Мыщ В.Л. (ред.). *Поливная керамика Средиземноморья и Причерноморья X—XVIII вв.* Киев: Стилос, 20—23.
- Баранов И.А. 1990. *Таврика в эпоху раннего средневековья (салтово-маяцкая культура)*. Киев: Наукова думка.
- Бонев Ст. 2003. Византийска белоглинеста керамика в Преслав и Херсонес. В: *Епископ Константинови четения* 8. Шумен, 372—380.
- Българите и техните съседи... 2004: *Българите и техните съседи през V—X век. Каталог на изложба на РИМ-Варна*. 2004. Варна: Регионален исторически музей — Варна.
- Василев Р. 2006. Коллекция от ранносредневековна керамика и съдове-уникати от манастира до спирка Равна, Провадийско. В: *Тангра. Сборник в чест на 70-годишнината на акад. Васил Гюзелев*. София: Университетско издателство «Св. Климент Охридски», 367—382.
- Витлянов Ст. 1983. Към въпроса за византийската белоглинеста керамика от Плиска и Преслав. *Преслав* 3. Варна, 160—169.
- Георгиев П. 1985. Манастирската църква при с. Равна, Провадийско. *ИНМВ* 21 (36), 71—98.
- Георгиев П. 1993. Историята на Равненския манастир. *Епохи* 2. Велико Търново, 57—69.
- Георгиев П. 1994. Хронологически проучвания върху датирания надпис от Равна. В: Велков В. (гл. ред.). *Сборник изследвания в чест на акад. Димитър Ангелов*. София: БАН, 273—280.
- Залеская В.Н. 1993. Балканская поливная керамика в Северном Причерноморье в позднее Средневековье. В: Божилков Г. (отг. ред.). *Преслав* 4. Шумен: военно-издателски комплекс „Св. Георги Победоносец“, 368—377.
- Йотов В., Атанасов Г. 1998. *Скала — крепост от X—XI век до с. Кладенци, Тервелско*. София: Pensoft.
- Костова Р. 1996. Център и периферия в Равненския манастир (по археологически данни). В: *Светогорска обител „Зограф“* II. София, 221—242.
- Майко В.В. 2004. *Средневековое городище на плато Тепсень в юго-восточном Крыму*. Киев: Академперіодика.
- Макарова Т.И. 1967. *Поливная посуда. Из истории керамического импорта и производства Древней Руси*. САИ Е1—38. Москва: Наука.
- Манолова-Войкова М. 2000. Към въпроса за разпространението на белоглиневата византийска трапезна керамика в българските земи от края на VIII до края на XII век. *Археология* (1—2), 1—15.
- Манолова-Войкова М. 2003. Към въпроса за търговските връзки между византийски и български селища и градски центрове (VIII—XII в.). В: Неделчев Н. (отг. ред.). *История, общество, религия*. Шумен, Университетско издателство, 99—106.
- Паршина Е.А. 1974. Средневековая керамика Южной Таврики (по материалам разведок 1965—1969 гг.). В: Бибииков С.Н. (отв. ред.). *Феодальная Таврика. Материалы по истории и археологии Крыма*. Киев: Наукова думка, 56—93.
- Паршина Е.А. 1991. Торжище в Партенитах. В: Кирилко В.П., Мыщ В.Л. (ред.). *Византийская Таврика*. Киев: Наукова думка, 64—100.
- Попконстантинов К. 1984. Двуетични надписи и абецедари от старобългарския манастир при с. Равна, Варненски окръг. *ИНМВ* 20 (35), 65—87.
- Попконстантинов К. 1992. За два паметника от IX—X в. с псалтирни текстове от Равна. *Приноси към българската археология* 1. София, 113—120.
- Попконстантинов К. 2004. Равненският храм: осветен или обновен в 889 г.? В: *Образ и слово*. Сборник в чест на проф. Аксиния Джурова. София: Университетско издателство „Св. Климент Охридски“, 369—380.
- Попконстантинов К., Костова Р. 2002. Скрипторият в Равненския манастир: още веднъж за украсата на старобългарските ръкописи от IX—X век. В: *Средновековна християнска Европа: Изток и Запад*. София, 719—726.
- Талис Д.Л. 1960. *К характеристике византийской керамики IX—X вв. из Херсонеса*. Труды ГИМ 37.
- Талис Д.Л. 1976. Поливная керамика Баклинского городища. *СА* (4), 63—87.
- Тотев Т. 1982. Вносна керамика, стъкло и накитни предмети от Преслав. В: *Средновековна България и Черноморието*. Сборник доклади. Варна: Георги Бакалов, 79—83.
- Финогенова С.И. 1987. Поливная керамика из раскопок Таманского городища. *СА* (2), 192—211.
- Чичуров И.С. (отв. ред.). 1991. *Византийский Херсон. Каталог выставки*. Москва: Наука.
- Якобсон А.Л. 1950. *Средневековый Херсонес (XII—XIV вв.)*. МИА СССР 17. Москва: АН СССР.
- Якобсон А.Л. 1959. *Раннесредневековый Херсонес. Очерки истории материальной культуры*. МИА СССР 63. Москва: АН СССР.
- Якобсон А.Л. 1979. *Керамика и керамическое производство средневековой Таврики*. Ленинград: Наука.
- Baraschi S., Damian O. 1993. Considérations sur la céramique émaillée de Nufaru. *Dacia XXXVII*, 237—277.
- Barnea I. 1967. Ceramica de import. *Dinogetia* I. București, 229—276.
- Cambi N. 1975. La figure du Christ sur les monuments paléochrétiens de Dalmatie. In: *Disputationes Salonitanae 1970*. Split, 51—68.
- Cimbleva J. 1980. Vases à glaçure en argile blanche de Nessèbre (IX<sup>e</sup> — XII<sup>e</sup> s.). *Nessèbre* 2. Sofia, 202—253.
- Dölger F.J. 1910. *Ἰχθύς. Das Fischsymbol in frühchristlicher Zeit* I. *Religionsgeschichtliche und epigraphische Untersuchungen*. Roma.
- François V. 1997. Les ateliers de céramique byzantine de Nicée/Iznik et leur production (X — début XIV<sup>e</sup> siècle). *Bulletin de Correspondance Hellenique* 121 (1), 411—442.
- Georgiev P. 1994. La signification historique et architecturale de l'église près de Ravna. *Материална култура и изкуство в Българските земи VI—XVII век. = La culture matérielle et l'art dans les terres bulgares VI<sup>e</sup> — XVII<sup>e</sup> siècles*. Известия на археологическия институт 38. Sofia: Marin Drinov, 48—58.
- Hayes J.W. 1992. *Excavations at Sarachane in Istanbul 2. The Pottery*. Princeton, N.J.: Princeton University Press.
- Laiou A.E. 2007. Economic and Noneconomic Exchange. In: Laiou A.E. (ed.-in-chief). *The Economic History of Byzantium* 2. *From the Seventh through the Fif-*

- teenth Century. Dumbarton Oaks Studies 39. Washington, 681—770.
- Megaw A. H. S., Jones R. E. 1983. Spectrographic Analysis of Byzantine and Allied Pottery. *BSA*, 235—263.
- Morgan Ch. 1942. The Byzantine Pottery. *Corinth. Results of excavations at Corinth XI*. Cambridge (Mass.), 42—84.
- Pechlow U. 1977—1978. Byzantinische Keramik aus Istanbul. Ein Fundkomplex bei der Irenenkirche. *Istanbul Mitteilungen* 27—28, 363—414, Taf. 126—143.

## References

- Adaksina, S. B. 1994. In Shandrovskaya, V. S. (ed.). *Vizantiia i Blizhnii Vostok (Byzantium and the Near East)*. Saint Petersburg: State Hermitage Museum, 101—108 (in Russian).
- Atanasov, G., Iotov, V. 2005. In Bocharov, S. G., Mytz, V. L. (eds.). *Polivnaia keramika Sredizemnomor'ia i Prichernomor'ia. X—XVIII vv. (Glazed Pottery of the Mediterranean and Pontic Regions in the 10<sup>th</sup>—18<sup>th</sup> Centuries)*. Kiev: "Stilos" Publ., 20—23 (in Russian).
- Baranov, I. A. 1990. *Tavrika v epokhu rannego srednevekov'ia (saltovo-maiatskaia kul'tura) (Taurica in Early Middle Ages (Saltovo-Mayaki Culture))*. Kiev: "Naukova dumka" Publ. (in Russian).
- Bonev, St. 2003. In *Episkop Konstantinovi cheteniya (Bishop Konstantin Readings)* 8. Shumen, 372—380 (in Bulgarian).
- Bălgari i tehните sâsedi prez V–X vek. *Katalog na izlozha (Bulgarians and Their Neighbours in 5<sup>th</sup> — 10<sup>th</sup> Centuries. Exhibition Catalogue)*. 2004. Varna: Regional Historical Museum in Varna (in Bulgarian).
- Vasilev, R. 2006. In Kajmakamova, M., et al. (eds.). *Tangra. Sbornik v chest na 70-godishnina na akad. Vasil Gyuzelev (Tangra: Collected Papers on 70<sup>th</sup> Anniversary of Academician Vasil Gyuzelev)*. Sofia: "Sv. Kliment Ohridski" Publ., 367—382 (in Bulgarian).
- Vitlyanov, St. 1983. In *Preslav (Preslav)* 3. Varna, 160—169 (in Bulgarian).
- Georgiev, P. 1985. In *Izvestiya na narodniya muzej vŭv Varna (Reports of Varna National Museum)* 21 (36), 71—98 (in Bulgarian).
- Georgiev, P. 1993. In *Epokhi (Epochs)* 2. Veliko Tarnovo, 57—69 (in Bulgarian).
- Georgiev, P. 1994. In Velkov, V. (ed.-in-chief). *Sbornik izsledvaniya v chest na akad. Dimităr Angelov (Collected Papers in honor of Academician Dimităr Angelov)*. Sofia: Bulgarian Academy of Sciences, 273—280 (in Bulgarian).
- Zaleskaia, V. N. 1993. In Bozhilov G. (ed.). *Preslav (Preslav)* 4. Shumen: "Sv. Georgi Pobedonosets" Publ., 368—377 (in Russian).
- Jotov, V., Atanasov, G. 1998. *Skala. Krepost ot X—XII v. do s. Kladentsi, Tervelsko (Skala, a Fortress of 10<sup>th</sup>—12<sup>th</sup> Centuries near the Kladentsi Village, Tervel District)*. Sofia: "Penssoft" Publ. (in Bulgarian).
- Kostova, R. 1996. In *Svetogorska obitel "Zograf" (Zograf Monastery on the Holy Mount)* II. Sofia, 221—242 (in Bulgarian).
- Maiko, V. V. 2004. *Srednevekovoe gorodishche na plato Tepsen' v Iugo-Vostochnom Krymu (A Medieval Fortified Settlement on the Tepsen' Plateau in South-Eastern Crimea)*. Kiev: "Akademperiodika" Publ. (in Russian).
- Makarova, T. I. 1967. *Polivnaia posuda. Iz istorii keramicheskogo importa i proizvodstva Drevnei Rusi (Glazed Vessel: From the History of the Ceramic Import and Production of Ancient Russia)*. Series: *Svod Arkheologicheskikh Istochnikov (Corpus of Archaeological Sources)* E1—38. Moscow: "Nauka" Publ. (in Russian).
- Manolova-Vojkova, M. 2000. In *Arkheologiya (Archaeology)* (1—2), 1—15 (in Bulgarian).
- Manolova-Vojkova, M. 2003. In Nedelchev, N. (ed.). *Istoriya, obshchestvo, religiya (History, Society, Religion)*. Shumen: University Publ. House, 99—106 (in Bulgarian).
- Parshina, E. A. 1974. In Bibikov, S. N. (ed.). *Feodal'naiia Tavrika. Materialy po istorii i arkheologii Kryma (Feudal Taurica. Proceedings on History and Archaeology of Crimea)*. Kiev: "Naukova dumka" Publ., 56—93 (in Russian).
- Parshina, E. A. 1991. In Kirilko, V. P., Mytz, V. L. (eds.). *Vizantiiskaia Tavrika (Byzantine Taurica)*. Kiev: "Naukova dumka" Publ., 64—100 (in Russian).
- Popkonstantinov, K. 1984. In *Izvestiya na narodniya muzej vŭv Varna (Reports of Varna National Museum)* 20 (35), 65—87 (in Bulgarian).
- Popkonstantinov, K. 1992. In *Prinosi kŭm bălgarskata arkheologiya (Contributions to the Bulgarian Archaeology)* 1. Sofia, 113—120 (in Bulgarian).
- Popkonstantinov, K. 2004. In *Obraz i slovo. Sbornik v chest na prof. Aksiniya Dzheurova (Image and Word: Collected Papers in honor of Professor Aksiniya Dzheurova)*. Sofia: "Sv. Kliment Ohridski" Publ., 369—380 (in Bulgarian).
- Popkonstantinov, K., Kostova, R. 2002. In *Srednevekovna khristi-yanska Evropa: Iztok i Zapad (Medieval Christian Europe: East and West)*. Sofia, 719—726 (in Bulgarian).
- Talis, D. L. 1960. *K kharakteristike vizantiiskoi keramiki IKh—Kh vv. iz Khersonesa (On the Characteristic of the Byzantine Glazed Ceramics of 9<sup>th</sup>—10<sup>th</sup> Centuries from Chersonese)*. Series: *Trudy Gosudarstvennogo istoricheskogo muzeia (Proceedings of the State Historical Museum)* 37 (in Russian).
- Talis, D. L. 1976. In *Sovetskaia Arkheologiya (Soviet Archaeology)* (4), 63—87 (in Russian).
- Totev, T. 1982. In *Srednevekovna Bălgariya i Chernomorieto (Medieval Bulgaria and Black Sea Region)*. Varna: "Georgi Bakalov" Publ., 79—83 (in Bulgarian).
- Finogenova, S. I. 1987. In *Sovetskaia Arkheologiya (Soviet Archaeology)* (2), 192—211 (in Russian).
- Chichurov, I. S. (ed.). 1991. *Vizantiiskii Kherson. Katalog vystavki (Byzantine Chersonesos. Exhibition Catalogue)*. Moscow: "Nauka" Publ. (in Russian).
- Jakobson, A. L. 1950. *Srednevekovyi Khersones (XII—XIV vv.) (The Medieval Chersonese (12<sup>th</sup>—14<sup>th</sup> Centuries))*. Series: *Materials and Studies in the Archaeology of the USSR* 17. Moscow: Academy of Sciences of the USSR (in Russian).
- Jakobson, A. L. 1959. *Rannesrednevekovyi Khersones: Ocherki istorii material'noi kul'tury (Early Medieval Chersonese: Essays on the History of the Material Culture)*. Series: *Materialy i issledovaniia po arkheologii (Materials and Studies in the Archaeology)* 63. Moscow: Academy of Sciences of the USSR (in Russian).
- Jakobson, A. L. 1979. *Keramika i keramicheskoe proizvodstvo srednevekovoi Tavriki (Ceramics and Ceramic Production of Medieval Taurica)*. Leningrad: "Nauka" Publ. (in Russian).
- Baraschi S., Damian O. 1993. Considérations sur la céramique émaillée de Nufaru. *Dacia XXXVII*, 237—277.
- Barnea, I. 1967. Ceramica de import. *Dinogetia I*. București, 229—276.
- Cambi, N. 1975. La figure du Christ sur les monuments paléochrétiens de Dalmatie. In: *Disputationes Salonitanae* 1970. Split, 51—68.
- Cimbleva, J. 1980. Vases à glaçure en argile blanche de Nessèbre (IX<sup>e</sup>—XII<sup>e</sup> s.). *Nessèbre* 2. Sofia, 202—253.
- Dölger, F. J. 1910. *Ἰχθύς. Das Fischsymbol in frühchristlicher Zeit I. Religionsgeschichtliche und epigraphische Untersuchungen*. Roma.
- François, V. 1997. Les ateliers de céramique byzantine de Nicée/Iznik et leur production (X — début XIV<sup>e</sup> siècle). *Bulletin de Correspondence Hellénique* 121 (1), 411—442.
- Georgiev, P. 1994. La signification historique et architecturale de l'église près de Ravna. *Materialna kultura i izkustvo v Bălgarskite zemi VI—XVII vek = La culture matérielle et l'art dans les terres bulgares VI<sup>e</sup> — XVII<sup>e</sup> siècles*. Series: *Izvestiya na Arkheologicheskiiya institut (Reports of Archaeological Institute)* 38. Sofia: Marin Drinov, 48—58.
- Hayes, J. W. 1992. *Excavations at Saracane in Istanbul* 2. *The Pottery*. Princeton, N.J.: Princeton University Press.
- Laiou, A. E. 2007. Economic and Noneconomic Exchange. In: Laiou, A. E. (ed.-in-chief). *The Economic History of Byzantium* 2. *From the Seventh through the Fifteenth Century*. Dumbarton Oaks Studies 39. Washington, 681—770.
- Megaw, A. H. S., Jones, R. E. 1983. Spectrographic Analysis of Byzantine and Allied Pottery. *BSA*, 235—263.
- Morgan, Ch. 1942. The Byzantine Pottery. *Corinth. Results of excavations at Corinth XI*. Cambridge (Mass.), 42—84.
- Pechlow, U. 1977—1978. Byzantinische Keramik aus Istanbul. Ein Fundkomplex bei der Irenenkirche. *Istanbul Mitteilungen* 27—28, 363—414, Taf. 126—143.

Статья принята к публикации 8 сентября 2016 г.