

stratum

АРХЕОЛОГИЧЕСКИЕ ИСТОЧНИКИ
ВОСТОЧНОЙ ЕВРОПЫ

ARCHAEOLOGICAL RECORDS
OF EASTERN EUROPE

ИНСТИТУТ АРХЕОЛОГИИ им. А. Х. ХАЛИКОВА
АКАДЕМИЯ НАУК РЕСПУБЛИКИ ТАТАРСТАН

УНИВЕРСИТЕТ ВЫСШАЯ АНТРОПОЛОГИЧЕСКАЯ ШКОЛА



ПОЛИВНАЯ КЕРАМИКА СРЕДИЗЕМНОМОРЬЯ И ПРИЧЕРНОМОРЬЯ X—XVIII вв.

Том 2

*Под редакцией
С. Г. Бочарова, В. Франсуа, А. Г. Ситдикова*

Казань — Кишинев

2017

A. KH. KHALIKOV INSTITUTE OF ARCHAEOLOGY
ACADEMY OF SCIENCES OF THE REPUBLIC OF TATARSTAN

HIGH ANTHROPOLOGICAL SCHOOL UNIVERSITY



GLAZED POTTERY OF THE MEDITERRANEAN AND THE BLACK SEA REGION, 10TH–18TH CENTURIES

Volume 2

Edited by
Sergei Bocharov, Véronique François, Ayrat Sitdikov

Kazan — Kishinev

2017

Печатается по решению ученого совета

Института археологии имени А. Х. Халикова
Академии наук Республики Татарстан

Под редакцией

С. Г. Бочарова, В. Франсуа, А. Г. Ситдикова

Научные рецензенты

член-корреспондент РАН, доктор исторических наук Н. Н. Крадин,
заведующий центром политической антропологии
Института истории, археологии и этнографии народов Дальнего Востока
Дальневосточного отделения Российской Академии наук (Владивосток)

доктор хабилитат истории, доцент Н. Д. Руссев,
университет «Высшая антропологическая школа» (Кишинёв)

доктор исторических наук Ю. Б. Цетлин,
ведущий научный сотрудник Института археологии
Российской Академии наук (Москва)

ISBN 978-9975-4269-1-6.

-
- © Институт археологии им. А.Х. Халикова Академии наук Республики Татарстан
© Ответственные редакторы: С. Г. Бочаров, В. Франсуа, А. Г. Ситдинов
© Издательство «Stratum plus» Р.Р., Университет «Высшая антропологическая школа»
© Обложка: Д. А. Топал
Редактор материалов на английском языке: Ю. Д. Тимотина
Технический координатор: Ж. Б. Кроитор
Оригинал-макет: Д. А. Топал, Л. А. Мосионжник, Г. В. Засыпкина
Редактор карт: Л. А. Мосионжник
Корректор: Г. В. Засыпкина

Редакционная коллегия

канд. ист. наук **Бочаров Сергей Геннадиевич**, Институт археологии им. А. Х. Халикова АН РТ.
Казань, Россия (сопредседатель редакционной коллегии)
д-р археологии **Франсуа Вероник**, Археологическая лаборатория по изучению Средиземноморья в средние века и Новое время НЦНИ. Экс-ан-Прованс, Франция (сопредседатель редакционной коллегии)
чл.-кор. АН РТ, д-р ист. наук **Ситдилов Айрат Габитович**, Институт археологии им. А. Х. Халикова АН РТ. Казань, Россия (сопредседатель редакционной коллегии)
д-р археологии **Армстронг Памела**, Оксфордский университет. Оксфорд, Великобритания
д-р, проф. **Борисов Борис**, Велико-Тырновский университет свв. Кирилла и Мефодия.
Велико-Тырново, Болгария
канд. ист. наук **Волков Игорь Викторович**, Российский научно-исследовательский институт культурного и природного наследия имени Д. С. Лихачёва. Москва, Россия
д-р археологии **Джеличи Сауро**, Университет Ка Фоскари. Венеция, Италия
канд. ист. наук **Коваль Владимир Юрьевич**, Институт археологии РАН. Москва, Россия
канд. ист. наук **Масловский Андрей Николаевич**, Азовский историко-археологический и палеонтологический музей-заповедник. Азов, Россия

DESCRIEREA CIP A CAMEREI NAȚIONALE A CĂRȚII

Поливная керамика Средиземноморья и Причерноморья X—XVIII вв. = Glazed Pottery of the Mediterranean and the Black Sea Region, 10th–18th Centuries / Ин-т археологии им. А. Х. Халикова, Акад. наук Респ. Татарстан, Ун-т высш. антрополог. шк. ; под ред.: С. Г. Бочарова [и др.] ; обл.: Д. А. Топал. – Казань : Б. и. ; Кишинев : Stratum Plus : Университет «Высшая антропологическая школа», 2017 – . – (Серия «Археологические источники Восточной Европы» = «Archeological records of Eastern Europe», ISBN 978-9975-4272-6-5). – ISBN 978-9975-4269-0-9.

Том 2. – 2017. – 845 p. – Tit. paral.: lb. engl., rusă. – Texte : lb. engl., fr., ital. și alte lb. străine. – Rez.: lb. engl., rusă. – Bibliogr. la sfârșitul art. – Referințe bibliogr. în subsol. – ISBN 978-9975-4269-1-6. 1 disc optic (CD-ROM) : sd., col.; în container, 15 × 15 cm.

Cerințe de sistem: Windows 98/2000/XP, 64 Mb hard, Adobe Reader.

902/904(4)=00

П 50

Второй том специализированного продолжающегося сборника научных статей «Поливная керамика Средиземноморья и Причерноморья X—XVIII вв.» посвящён вопросам, связанным с изучением массового археологического материала — поливной керамики обширного региона, включающего страны Средиземноморья, Причерноморья, Восточной Европы, Средней Азии, Дальнего Востока и зону евразийских степей периода зрелого и позднего средневековья. Главная задача продолжающегося издания «Поливная керамика Средиземноморья и Причерноморья X—XVIII вв.» — привлечение внимания медиевистов к вопросам изучения глазурованной посуды, и в частности, введение в научный оборот как можно большего числа не известных ранее археологических комплексов, содержащих поливную керамику, а также результатов, полученных при применении различных методик физико-химического изучения керамических глин и глазурей. В сборнике приняли участие учёные из Азербайджана, Белоруссии, Болгарии, Греции, Испании, Италии, Ливана, России, Румынии, Сербии, США, Турции, Узбекистана, Украины и Франции.

Издание рассчитано на специалистов в области истории, археологии, керамологии, этнографии, музееведения, студентов исторических специальностей и всех тех, кто интересуется средневековой материальной культурой.

Printed by decision of the Academic Council

A. Kh. Khalikov Institute of Archaeology of the Academy of Sciences
of the Republic of Tatarstan

Edited by

Sergei Bocharov, Véronique François, Ayrat Sitdikov

Scientific reviewers

Corresponding Member of the Russian Academy of Sciences,
Doctor of Historical Sciences **Nikolay N. Kradin**
*Institute of History, Archaeology and Ethnography of the Peoples of the Far East
of the Far Eastern Branch of the Russian Academy of Sciences (Vladivostok)*

Doctor Habilitat of History, Docent **Nicolaj D. Russev**
High Anthropological School University (Kishinev)

Doctor of Historical Sciences **Iuryi B. Tsetlin**
*Leading Research Fellow of the Institute of Archaeology
of the Russian Academy of Sciences (Moscow)*

Editorial Board

Candidate of Historical Sciences **Sergei G. Bocharov**. A. Kh. Khalikov Institute of Archaeology,
Tatarstan Academy of Sciences. Kazan, Russian Federation
Doctor of Archaeology **Veronique François**. Medieval and Modern Mediterranean Archaeology
Laboratory, CNRS. Aix-en-Provence, France
Corresponding Member of the Tatarstan Academy of Sciences, Doctor of Historical Sciences **Ayrat G.
Sitdikov**. A. Kh. Khalikov Institute of Archaeology, Tatarstan Academy of Sciences. Kazan,
Russian Federation
Doctor of Archaeology **Pamela Armstrong**. Oxford University. United Kingdom
Doctor, Professor **Boris Borisov**. St. Cyril and Methodius University of Veliko Tarnovo.
Bulgaria
Candidate of Historical Sciences **Igor V. Volkov**. Russian Research Institute for Cultural and
Natural Heritage named after Dmitry Likhachev. Moscow, Russian Federation
Doctor of Archaeology **Sauro Gelichi**. Ca' Foscari University of Venice. Italy
Candidate of Historical Sciences **Vladimir Yu. Koval**. Institute of Archaeology of the Russian
Academy of Sciences. Moscow, Russian Federation
Candidate of Historical Sciences **Andrey N. Maslovsky**. Azov History, Archaeology and
Palaeontology Museum-Reserve. Azov, Russian Federation

СОДЕРЖАНИЕ

Введение	15
Introduction	17

ЗАПАДНОЕ СРЕДИЗЕМНОМОРЬЕ

C. La Serra (<i>Vibo Valentia, Italia</i>). Invetriate policrome in circolazione al San Francesco di Cosenza nel Basso Medioevo. Primi dati da nuove scoperte (Calabria, Italia)	21
J. Coll Conesa (<i>Valencia, Spain</i>). Changing Tastes: from Lustreware to Polychrome Tiles. Exported Pottery from Valencia in Mediterranean Area and around (14th to 18th cc.)	31
V. Verrocchio (<i>Pescara, Italia</i>). La maiolica di Castelli (TE) nell'Adriatico Orientale fra XVI e XVIII secolo. Attuali conoscenze e prospettive di ricerca .	51

ВОСТОЧНОЕ СРЕДИЗЕМНОМОРЬЕ

E. F. Athanassopoulos (<i>Lincoln, NE, USA</i>). Medieval Glazed Pottery: Archaeological Evidence from Rural Greece	71
A. Ç. Türker (<i>Çanakkale, Turkey</i>). A Byzantine Settlement on the Kalabaklı Valley in the Hellespont: Yağcılar	91
L. Doğer (<i>İzmir, Turkey</i>), M. E. Armağan (<i>Uşak, Turkey</i>). Byzantine Glazed Pottery Finds from Aigai (Aiolis) Excavations	107
A. G. Yangaki (<i>Athens, Greece</i>). Immured Vessels in the Church of Panagia Eleousa, Kitharida, Crete	135
M. Öztaşkın (<i>Pamukkale, Turkey</i>). Byzantine and Turkish Glazed Pottery Finds from Aphrodisias	165
I. Shaddoud (<i>Aix-en-Provence, France</i>). Vaisselle de santé dans le monde arabe (VIII^e—XV^e siècles) : une restitution possible des usages grâce au croisement des sources	189
V. Bikić (<i>Belgrade, Serbia</i>). Ottoman Glazed Pottery Standardisation: The Belgrade Fortress Evidence for Production Trends	207
V. François (<i>Aix-en-Provence, France</i>). Circulation des potiers ou des modèles ? Production damascène de vaisselle ottomane « à la manière » d'Iznik	217
G. Homsy-Gottwalles (<i>Beyrouth, Liban</i>). Beyrouth post-médiévale. Étude de cas : la céramique	245

ЧЕРНОМОРСКИЙ РЕГИОН

П. Георгиев (<i>Шумен, България</i>). Колекция от византийски белоглинени съдове от средата на X век в манастира при с. Равна (североизточна България)	259
C. Paraschiv-Talmațchi (<i>Constanța, Romania</i>). Early Medieval Glazed Ceramics Discovered in the Fortifications from Hârșova and Oltina (south-east of Romania)	271
Б. Борисов (<i>Велико-Търново, България</i>). Поливная керамика из средневекового поселения у с. Полски Градец в районе г. Раднево (Южная Болгария)	287
М. Манолова-Войкова (<i>Варна, България</i>). Импортная византийская сграффито керамика из средневековых поселений в Болгарском Причерноморье	317
K. Chakarov (<i>Pavlikeni, Bulgaria</i>), D. Rabovyanov (<i>Veliko Tarnovo, Bulgaria</i>). Stone-Paste Ceramics from Tarnovgrad — the Capital of the Second Bulgarian Kingdom	327
И. А. Козырь (<i>Кропивницкий, Украина</i>), Т. Д. Боровик (<i>Киев, Украина</i>). Поливная керамика Торговицкого археологического комплекса периода Золотой Орды	335
М. В. Ельников, И. Р. Тихомолова (<i>Запорожье, Украина</i>). Тисненая керамика городища Большие Кучугуры	353
М. В. Ельников (<i>Запорожье, Украина</i>). Строительная кашинная керамика городища Конские Воды	363
И. Б. Тесленко (<i>Киев, Украина</i>). Комплекс керамики из раскопок усадьбы золотоордынского периода на территории средневекового городища в Алуште (Крым)	387
С. Г. Бочаров (<i>Казань, Россия</i>). Поселение Посидима в Юго-Восточном Крыму и его керамический комплекс (рубеж XIII—XIV вв.)	409
М. В. Дмитриенко (<i>Азов, Россия</i>). Поливные чаши с изображениями кошачьих хищников из раскопок на территории золотоордынского Азака	447
А. Н. Масловский (<i>Азов, Россия</i>). Восточнокрымский поливной импорт в золотоордынском Азаке. Вопросы хронологии	455
Н. И. Юдин (<i>Азов, Россия</i>). Кашинные чаши из раскопок в центре золотоордынского Азака	491
Е. А. Армарчук (<i>Москва, Россия</i>), А. В. Дмитриев (<i>Краснодар, Россия</i>). Поливная посуда XIII—XIV веков из Северо-Восточного Причерноморья	499
Е. И. Нарожный (<i>Армавир, Россия</i>). О находках поливной керамики XIII—XIV вв. на территории Северного Кавказа	513

С. А. Кравченко (Азов, Россия). Парадная керамика из раскопок Азака	539
С. А. Беляева, Е. Е. Фиалко (Киев, Украина). Керамика Изника конца XV— XVI вв. из раскопок Нижнего двора Аккерманской крепости	561
И. Р. Гусач (Азов, Россия). Малоазийская поливная керамика XV— XVIII вв. из раскопок в турецкой крепости Азак	581

ВОСТОЧНАЯ ЕВРОПА

К. А. Лавыш (Минск, Беларусь). Восточная и византийская поливная керамика в средневековых городах Беларуси	603
С. И. Валиулина (Казань, Россия). Ближневосточная поливная керамика рубежа X—XI и XI вв. в памятниках Среднего Поволжья	625
Т. М. Достиев (Баку, Азербайджан). Поливная керамика средневекового города Шамкир	639
К. А. Руденко (Казань, Россия). Средневековая керамика из фондов Национального музея Татарстана (предварительное сообщение)	675
Л. Ф. Недашковский, М. Б. Шигапов (Казань, Россия). Поливная керамика с золотоордынских селищ округа Укека	701
Е. М. Пигарёв (Казань, Россия). Поливная керамика Красноярского городища	713
В. Л. Егоров (Москва, Россия), Е. М. Пигарёв (Казань, Россия). Производство псевдосадаона в столице Золотой Орды — Сарае	717
В. Ю. Коваль (Москва, Россия). Глазури причерноморских средневековых посудных майолик: химический состав по данным спектрального анализа	725
В. Ю. Коваль (Москва, Россия). Импортная глазурованная керамика Московского Кремля (по раскопкам 2007 г.)	739

СРЕДНЯЯ АЗИЯ И ДАЛЬНИЙ ВОСТОК

G. Guionova, M. Bouquet (Aix-en-Provence, France). Ishkornaïa : de l'usage de la soude végétale dans les revêtements céramiques (Paykend, oasis de Boukhara, IX ^e —XIX ^e siècles)	767
Э. Ф. Гюль (Ташкент, Узбекистан). Поливная керамика Узбекистана: этапы развития	779
О.-Ш. Кдырниязов (Нукус, Узбекистан). Поливная керамика Миздахкана	795
М.-Ш. Кдырниязов (Нукус, Узбекистан). Кашин Хорезма	813
Ф. С. Татауров (Омск, Россия). Китайский фарфор с русских памятников Среднего Прииртышья XVII — первой половины XVIII вв.	835
Список сокращений	843

CONTENTS

Introduction	17
-------------------------------	-----------

WESTERN MEDITERRANEAN REGION

C. La Serra (<i>Vibo Valentia, Italy</i>). Polychrome Glazed Ware from St. Francis in Cosenza during Late Middle Ages. First data from new discoveries (Calabria, Italy)	21
J. Coll Conesa (<i>Valencia, Spain</i>). Changing Tastes: from Lustreware to Polychrome Tiles. Exported Pottery from Valencia in Mediterranean Area and around (14th to 18th cc.)	31
V. Verrocchio (<i>Pescara, Italy</i>). Castelli (Italy) Maiolica in the Eastern Adriatic between 16th and 17th Centuries. Current Knowledge and Research Perspectives	51

EASTERN MEDITERRANEAN REGION

E. F. Athanassopoulos (<i>Lincoln, NE, USA</i>). Medieval Glazed Pottery: Archaeological Evidence from Rural Greece	71
A. Ç. Türker (<i>Çanakkale, Turkey</i>). A Byzantine Settlement on the Kalabaklı Valley in the Hellespont: Yağcılar	91
L. Doğer (<i>İzmir, Turkey</i>), M. E. Armağan (<i>Uşak, Turkey</i>). Byzantine Glazed Pottery Finds from Aigai (Aiolis) Excavations	107
A. G. Yangaki (<i>Athens, Greece</i>). Immured Vessels in the Church of Panagia Eleousa, Kitharida, Crete	135
M. Öztaşkın (<i>Pamukkale, Turkey</i>). Byzantine and Turkish Glazed Pottery Finds from Aphrodisias	165
I. Shaddoud (<i>Aix-en-Provence, France</i>). Pots for Medical Uses in the Arab World (8th—15th centuries): a possible reconstruction of the uses thanks to the cross disciplinary comparison of sources	189
V. Bikić (<i>Belgrade, Serbia</i>). Ottoman Glazed Pottery Standardisation: The Belgrade Fortress Evidence for Production Trends	207
V. François (<i>Aix-en-Provence, France</i>). Circulation of Potters or Models? Damascus Pottery Production in the Style of Iznik Ware	217
G. Homsy-Gottwalles (<i>Beirut, Lebanon</i>). Post-Medieval Beirut. Case Study: the Pottery	245

BLACK SEA REGION

P. Georgiev (<i>Shumen, Bulgaria</i>). A Collection of White Clay Pottery from the Middle of the 10th Century in the Monastery at the Village of Ravna (North-Eastern Bulgaria)	259
C. Paraschiv-Talmaçhi (<i>Constanța, Romania</i>). Early Medieval Glazed Ceramics Discovered in the Fortifications from Hârșova and Oltina (south-east of Romania)	271
B. Borisov (<i>Veliko Tarnovo, Bulgaria</i>). Glazed Wares from the Medieval Settlement near Polski Gradets, Radnevo Region (Southern Bulgaria)	287
M. Manolova-Vojkova (<i>Varna, Bulgaria</i>). Import of Byzantine Sgraffito Pottery in the Medieval Towns of Bulgarian Black Sea Coast	317
K. Chakarov (<i>Pavlikeni, Bulgaria</i>), D. Rabovyanov (<i>Veliko Tarnovo, Bulgaria</i>). Stone-Paste Ceramics from Tarnovgrad — the Capital of the Second Bulgarian Kingdom	327
I.A. Kozyr (<i>Kropivnyts'kyj, Ukraine</i>), T.D. Borovyk (<i>Kiev, Ukraine</i>). Torhovytsia Archaeological Complex Glazed Ceramics of the Golden Horde Period . . .	335
M. V. Elnikov, I. R. Tihomolova (<i>Zaporozhye, Ukraine</i>). Relief Decoration Ceramics from the Bolshie Kuchugury Hillfort	353
M. V. Elnikov (<i>Zaporozhye, Ukraine</i>). Architectural Qashan Ceramics from Konskie Vody Hillfort	363
I. B. Teslenko (<i>Kiev, Ukraine</i>). Pottery Assemblage from the Excavation of a Household of the Golden Horde period on the Territory of the Medieval Settlement in Alushta (Crimea)	387
S. G. Bocharov (<i>Kazan, Russian Federation</i>). Possidima Settlement in South-Eastern Crimea and Its Pottery Complex (edge 13th — 14th centuries)	409
M. V. Dmitrienko (<i>Azov, Russian Federation</i>). Glazed Bowls with Images of Feline Predators from the Digs on the Golden Horde City of Azak	447
A. N. Maslovskiy (<i>Azov, Russian Federation</i>). East Crimean Imported Glazed Ceramics in Azak, a Golden Horde City. Questions of Chronology	455
N. I. Iudin (<i>Azov, Russian Federation</i>). Qashan Bowls from Excavations in the Centre of the Golden Horde City of Azak	491
E. A. Armarchuk (<i>Moscow, Russian Federation</i>), A. V. Dmitriev (<i>Krasnodar, Russian Federation</i>). Glazed Ware of the 13th — 14th Centuries from the North-Eastern Black Sea Region	499
E. I. Narozhny (<i>Armavir, Russian Federation</i>). About the Finds of Glazed Pottery of 13th — 14th Centuries on the Territory of the Northern Caucasus	513
S. A. Kravchenko (<i>Azov, Russian Federation</i>). Ceremonial Ceramics from the Digs in Azak	539
S. A. Belyaeva, E. E. Fialko (<i>Kiev, Ukraine</i>). Iznik Pottery of the End of 15th — 16th Centuries from the Excavation of the Lower Yard of the Akkerman Fortress	561

I.R. Gusach (<i>Azov, Russian Federation</i>). Asia Minor Glazed Ceramics of the 15th—18th Century found on the Excavated Turkish Fortress of Azak	581
--	------------

EASTERN EUROPE

K.A. Lavysh (<i>Minsk, Belarus</i>). Oriental and Byzantine Glazed Pottery in Medieval Towns on the Territory of Belarus	603
S.I. Valiulina (<i>Kazan, Russian Federation</i>). Middle Eastern Glazed Ceramics of the Turn of the 10th—11th Centuries and the 11th Century from Middle Volga Region Sites	625
T.M. Dostiyeu (<i>Baku, Azerbaijan</i>). Glazed Ceramics of Medieval Shamkir City .	639
K.A. Rudenko (<i>Kazan, Russian Federation</i>). Medieval Ceramics from the National Museum of Tatarstan (preliminary communication)	675
L.F. Nedashkovsky, M.B. Shigapov (<i>Kazan, Russian Federation</i>). Glazed Pottery from the Golden Horde Settlements of the Ukek Region	701
E.M. Pigarev (<i>Kazan, Russian Federation</i>). Glazed Pottery of the Krasny Yar Hillfort	713
V.L. Egorov (<i>Moscow, Russian Federation</i>), E.M. Pigarev (<i>Kazan, Russian Federation</i>). Production of Pseudo-Celadon in Saray, a Golden Horde Capital	717
V.Yu. Koval (<i>Moscow, Russian Federation</i>). Glazes of Black Sea Region Medieval Tableware Majolica: chemical composition according to spectral analysis	725
V.Yu. Koval (<i>Moscow, Russian Federation</i>). Imported Glazed Ceramics of the Moscow Kremlin (from 2007 year excavations)	739

CENTRAL ASIA AND FAR EAST

G. Guionova, M. Bouquet (<i>Aix-en-Provence, France</i>). Ishkornaya: the use of vegetal soda plant in ceramic coverings (Paykend, Bukhara oasis, 9th—19th centuries)	767
E.F. Gyul (<i>Tashkent, Uzbekistan</i>). Glazed Ceramics of Uzbekistan: Stages of Development	779
O.-Sh. Kdirniazob (<i>Nukus, Uzbekistan</i>). Glazed Ceramics of Mizdakhkan . .	795
M.-Sh. Kdirniazob (<i>Nukus, Uzbekistan</i>). Qashan Ceramics of Khwarezm . . .	813
F.S. Tataurov (<i>Omsk, Russian Federation</i>). Chinese Porcelain from Russian Sites of the Middle Irtysh in 17th — First Half of the 18th Centuries.	835
Abbreviations	843

V. Verrocchio

Van Verrocchio. Doctor.

Вероккьо Ван. Доктор.

E-mail: vanverrocchio@gmail.com
<https://independent.academia.edu/VanVerrocchio>

La maiolica di Castelli (TE) nell'Adriatico Orientale fra XVI e XVIII secolo. Attuali conoscenze e prospettive di ricerca

Keywords: Adriatica, Castelli, Early Modern period, post-medieval pottery, italian maiolica, material culture, dining habits, archaeological and archival sources

Ключевые слова: Адриатика, Кастелли, раннее Новое время, позднесредневековая керамика, итальянская майолика, материальная культура, пищевые предпочтения, археологические и архивные источники

V. Verrocchio

Castelli (Italy) Maiolica in the Eastern Adriatic between 16th and 17th Centuries. Current Knowledge and Research Perspectives

The Adriatic Sea has been for centuries a crossroads where ethnically, culturally and religiously different communities have found an opportunity to meet, creating a dense set of relationships and cultural connections.

The study of the evolution of dietary practices and convivial habits is an interesting observatory to deepen the knowledge on the interactions between these communities over the time. In this perspective the role of ceramics, as material well directly related to the consumption of food, acquires great significance beyond the mere value of commercial traffic indicator.

Specifically the function of maiolica, pottery mainly linked to the tables, lends itself to shed light on the dietary practices and convivial table habits, where the socio-cultural identities are subject to numerous forms of contamination. The study of the diffusion of Italian maiolica on the east Adriatic coast is therefore a way to enhance our understanding of cultural influences between East and West in the early centuries of the Modern Age.

This paper analyzes the phenomenon of the spread of Italian maiolica and in particular of that produced in Castelli (Teramo, Abruzzo) in the Eastern Adriatic in the Early Modern Age (c. 1550—1700). The recent interest of scholars on the circulation of post-medieval ceramics in the Eastern Mediterranean has highlighted new archaeological contexts that also returned maiolica from Castelli. The analysis of the state of knowledge firstly allows us to outline the contours of the phenomenon and then draw future research developments.

B. Вероккьо

Майолика из Кастелли (провинция Терамо) на восточном адриатическом побережье в XVI—XVIII вв. Современный уровень знаний и перспективы исследований

Адриатическое море издавна было перекрестком различных в этническом, культурном и религиозном плане культур — местом их встречи, тесных контактов и культурных связей.

Изучение динамики кулинарных и бытовых привычек являет собой интересный объект для наблюдения, позволяющий расширить наши знания о взаимодействии этих культур во времени. В этой связи роль керамики как материала, непосредственно связанного с потреблением пищи, приобретает большое значение, выходящее за рамки своей ценности в качестве показателя торговых связей.

В частности, назначение майолики — керамических изделий, относящихся, в основном, к столовой утвари, позволяет пролить свет на кулинарно-бытовые практики, где социально-культурные специфические черты подвергаются разнообразной контаминации. Изучение распространения итальянской майолики на восточноадриатическом побережье, таким образом, помогает нам лучше понять культурные влияния между Востоком и Западом в первые века раннего Нового времени.

В статье анализируется феномен распространения итальянской майолики и, в частности, изделий производства Кастелли (Терамо, Абрुццо) на восточноадриатическом побережье в начале Нового времени (ок. 1550—1700). Актуальный интерес ученых к хождению позднесредневековой керамики в восточном Средиземноморье позволил выявить новые археологические контексты, в которых также проявилась майолика из Кастелли. Анализ состояния изученности этой проблемы, в первую очередь, позволит нам обозначить этот феномен, а затем и составить планы на его будущие исследования.

1. Premessa

“...un organismo, un sistema di sistemi, uno spazio culturale di convergenze e divergenze, un confine, un ponte, appunto: un Mediterraneo nel Mediterraneo”. Queste parole di E. Ivetic (2014) che descrivono l’Adriatico sintetizzano in maniera esemplare la complessità dell’ambito geografico che fa da sfondo a questo studio, il bacino marittimo come insieme di realtà locali profondamente diverse che si specchiano su di esso. L’area costiera balcanica affacciata sull’Adriatico nella prima Età Moderna (XVI—XVIII secolo) era difatti un luogo di confini multipli: quelli geopolitici imposti dai poteri dominanti della Repubblica di Venezia, dell’Impero Asburgico e Ottomano, quelli confessionali fra cattolicesimo, ortodossia e islam, quelli linguistici fra comunità di tradizione latina e di lingua slava ed ancora quelli geografici fra litorale e area interna, confini di società e di culture diverse fra loro.

A partire dall’Istria si snodavano città e territori appartenuti allo *Stato da mar* (Dalmazia veneziana), cui si aggiungevano gli sbocchi della corona imperiale ed i territori della Repubblica di Ragusa. Più a sud le Bocche di Cattaro, l’Albania veneziana e i territori albanesi sotto il dominio turco per finire, sullo Ionio, con la colonia veneziana di Corfù ed i territori greco-ottomani (Lane 1978; Cozzi, Knapton, Scarabello 1992; Crevato-Selvaggi 2014; Dursteler 2013; Ivetic 2014). A questa frammentazione della sponda orientale si rispecchia l’assetto geopolitico italia-

no, con la Serenissima a Nord, lo Stato Pontificio e infine le province del Regno di Napoli.

Non è difficile immaginare la ragnatela di relazioni fra città e porti delle due sponde che nell’Adriatico trovarono il principale luogo d’incontro e di comunicazione. Imbarcazioni d’ogni nazionalità solcarono questo fluido crocevia alimentando traffici e scambi di ogni sorta di bene materiale animando altresì gli scambi di beni immateriali, fondamenta culturali delle società che vi si affacciavano.

Lo studio dell’evoluzione delle pratiche alimentari e delle abitudini conviviali costituisce un interessante osservatorio per approfondire le conoscenze sulle interazioni fra tali comunità nel corso del tempo. In questa prospettiva il ruolo della ceramica, come bene direttamente connesso alla preparazione, conservazione e consumo del cibo, acquista grande significato superando il puro e semplice valore di indicatore di traffici commerciali (Vroom, Waksman, von Oosten 2014). In particolare la funzione della maiolica, ceramica di qualità a rivestimento stannifero prevalentemente destinata alla mensa, si presta a far luce su pratiche alimentari e abitudini conviviali specifiche del consumo di cibo a tavola. In quest’ottica l’analisi della diffusione della maiolica italiana in area balcanica ed egea rappresenta un modo per approfondire gli influssi culturali fra Occidente e Oriente nella prima Età Moderna (Vroom 2003; Bikić 2006).

Questo lavoro fornisce un primo contributo allo studio della diffusione della maiolica di

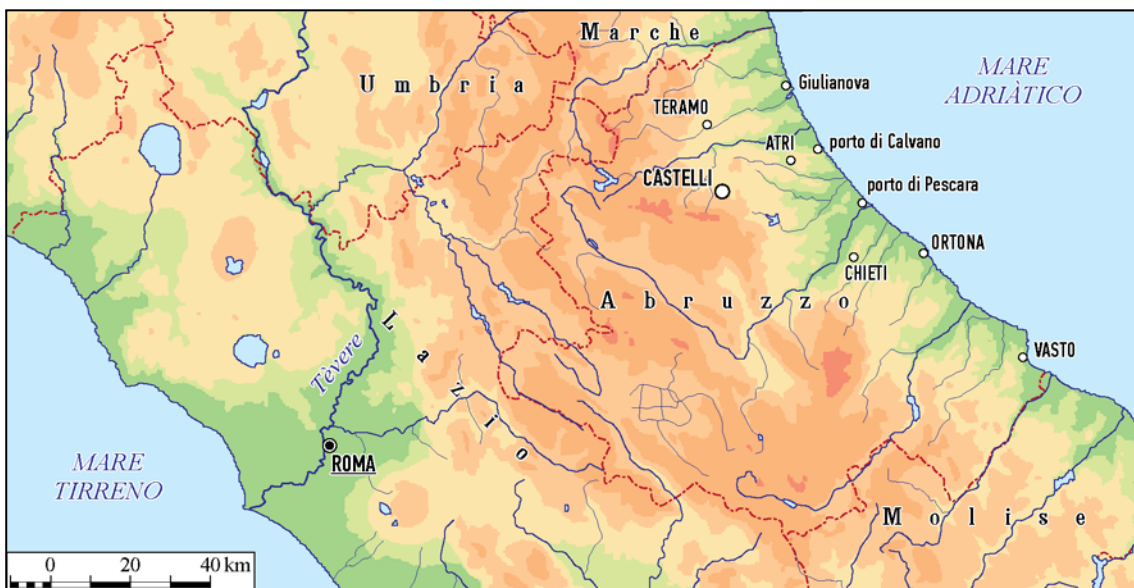


Fig. 1. Ubicazione di Castellì in Abruzzo e altri luoghi citati nel testo. (Il materiale illustrativo, laddove non diversamente indicato, è opera dell'autore).

Рис. 1. Локализация Кастелли в Абрुццо и других пунктов, упоминаемых в тексте. (Весь иллюстративный материал выполнен автором, если не указано иначе).



Fig. 2. Diffusione della maiolica di Castelli sulla base dei rinvenimenti archeologici (Abruzzo escluso). Tipo 1: Maiolica con decori di stile compendiario (ultimo quarto del XVI — inizi XVII secolo); Tipo 2: Maiolica di stile tardo compendiario (secondo — ultimo quarto del XVII secolo); Tipo 3: Maiolica con decoro a sequenza di foglie policrome (secondo e terzo quarto del XVII secolo); Tipo 4: Maiolica con decoro a coroncina (XVIII — inizi XIX secolo); Tipo 5: Maiolica con decoro a pizzetto (seconda metà XVIII — inizi XIX secolo).

Рис. 2. Распространение майолики из Кастелли на основании археологических находок (кроме Абруццо). Тип 1: майолика, в компендиарном стиле (последняя четверть XVI — начало XVII века); Тип 2: майолика, в позднем компендиарном стиле (вторая — последняя четверть XVII века); Тип 3: майолика, украшенная полихромными слоями (вторая и третья четверть XVII века); Тип 4: майолика, украшенная коронами (XVIII — начало XIX века); Тип 5: майолика, украшенная зашипами (вторая половина XVIII — начало XIX века).

Castelli (Teramo, Abruzzo) nell'Adriatico orientale fra XVI e XVIII secolo, reso oggi possibile grazie al recente sviluppo degli studi archeologici sulle ceramiche postmedievali nel bacino orientale del Mediterraneo (Böhlendorf-Arslan,

Osman Uysal, Witte-Orr 2007; Vroom 2005; Guštin, Gelichi, Spindler 2006; Gelichi 2009). L'analisi dello stato delle conoscenze permette in primis di delineare i contorni del fenomeno per poi tracciare futuri sviluppi della ricerca.

2. Sintesi delle conoscenze

2.1. Italia

Il centro di Castelli (Fig. 1), in passato noto esclusivamente per le maioliche prodotte nella stagione artistica barocca, ha vissuto una fase di riscoperta a partire dagli anni '80 del secolo scorso che ha portato, con l'apporto degli scavi archeologici, ad una prima definizione delle tipologie ceramiche d'uso comune d'Età Moderna (AA. VV. 1985; AA.VV. 1989). Successivamente una serie di scavi e ricognizioni sul territorio regionale ha permesso di delineare dei primi quadri di distribuzione regionali ed extraregionali delle maioliche castellane fra Cinque e Settecento (Staffa, Pannuzi 1997; 1999; Troiano 2002; Verrocchio 2002).

Il primo dato evidenziatosi era la diffusione regionale capillare soprattutto fra seconda metà del Cinque e Seicento, periodo in cui la maiolica di Castelli monopolizza il mercato locale, con le tipologie dei "bianchi" di stile compendiaro e tardo compendiaro. D. Troiano (2002) sintetizzando tali conoscenze ha fornito una prima ricostruzione delle attestazioni sulla base dei dati archeologici e delle fonti d'archivio, da cui è emersa una diffusione che, superando ampiamente i confini regionali, raggiungeva diverse città del Nord, fra le quali Venezia, mentre a Sud si indirizzava verso la città di Napoli, capitale del regno. Ad oltre un decennio di distanza l'ampliarsi delle conoscenze rende possibile integrare quei primi dati con numerose ulteriori attestazioni in Italia (Fig. 2).

Per quanto riguarda la maiolica prodotta fra l'ultimo quarto del Cinquecento e gli inizi del secolo successivo (stile compendiaro) si segnalano i materiali provenienti da Roma, individuabili in seguito alla riedizione dei contesti dagli scavi della Crypta Balbi, fra i quali emergono alcuni frammenti appartenenti alla produzione a smalto bianco ed anche a smalto turchino (Ricci, Vendittelli 2013: III.2.63.1—3; III.5.3.9; III.5.33).

Ai già segnalati materiali da Ascoli Piceno, Senigallia, Rimini, Firenze, Torino, Chioggia e Venezia (Troiano 2002; Anglani, Troiano 2004) si aggiungono nuove attestazioni di maiolica compendiaro e tardo compendiaro a Pordenone¹ e Gorizia², Lucca (Ciampoltrini 2015: fig. 28: 5),

Rimini (Piolanti 2004: 106, n. 130), Corinaldo (Paolinelli 2011: fig. 8), dagli scavi del Castello Svevo di Termoli (Troiano, Verrocchio 2001: fig. 15) e dal convento di S. Maria delle Monache ad Isernia (scavi inediti).

La diffusione della maiolica di Castelli in Campania fra la fine del Cinquecento e i primi del Seicento ha aperto una questione di carattere attributivo a causa della contemporanea nascita di manifatture impiantate nelle città di Napoli, Salerno e Vietri sul Mare ad opera di ceramisti di origine castellana (Donatone 1981: 43—51; 1984: 29—34; 1992: 42—64; Troiano 2002: 217—219; Tortolani 2004, 2010, 2016). La migrazione di vasai abruzzesi, documentata su base archivistica, ha dato l'avvio a produzioni che in una prima fase appaiono analoghe a quelle prodotte nel paese d'origine e dunque difficilmente distinguibili in assenza di analisi di laboratorio. È tuttavia accertato che nel medesimo lasso temporale una notevole quantità di maiolica di Castelli raggiunse il mercato napoletano come testimoniano i contratti di fornitura stipulati da mercanti e rivenditori partenopei con i ceramisti castellani (Donatone 1981; 1984; Battistella 1985). Il più significativo è quello del 1586 che prevedeva l'invio di 4 salme di maioliche mensili per un periodo di sette anni consecutivi, una quantità stimabile in oltre 15.000 pezzi annui (Battistella 1985, doc. 1) (tab. 1). Sono quindi da ritenersi frutto della diffusione commerciale dei prodotti castellani i rinvenimenti in diversi contesti archeologici a Napoli (Fittipaldi 1992: 193—194, 244, tavv. XVIII—XX, 448; Iannelli 1994: tav. 90; Arbace 2000: figg. 34—35, 37, 40, nota 44; Tortolani 2010: fig. 1, nn. 10, 14—16, 38—39, 41; Tortolani 2016, p. 173, n. 4, p. 174, n. 2), a Salerno, Vietri sul Mare, Ravello e Ariano Irpino (Tortolani 2004: figg. 4—6, 10; tav. XII.8; Tortolani 2010: fig. 1, nn. 1—5, 6—9, 13—14, 26—28, 30—35, 42—43; p. 87; Tortolani 2016, p. 165), Cerreto Sannita (Troiano 2002: 218) e Torella dei Lombardi (AV) (Dell'Abate 1997: fig. 56, n. 2).

In Puglia si documentano i rinvenimenti dagli scavi presso Torre Alemanna (Busto, Ciminale, Dell'Aquila 2000: fig. 8), dal Castello di Bari (Dell'Aquila, Ciminale 1994: fig. 1; Ciminale, Dell'Aquila 2004: tav. VI), da Lecce (Caprino 2010: fig. 51), da Muro Leccese (inf. P. Caprino), da Otranto (Carofiglio, Ciminale, Dell'Aquila 1994: fig. 1, a sin.), da Cutrofiano e Nardò (Matteo, Viganò 2008: fig. 3e). Infine in Calabria si segnalano attestazioni sia sul versante tirrenico, dagli scavi della chiesa del Carmelo a San Sosti (Marino, Papparella, Scali 2007: fig. 6) che su quello ionico dal convento di S. Chiara di Crotone (Corrado 2010: fig. 8 e forse fig. 6; 7).

¹ Museo Civico d'Arte, Palazzo Riccheri, frammento di brocca a mascherone della tipica foggia castellana (scheda RA 11497, catalogo NCTP n. 34583) e, in forma dubitativa, un fondo di piattino con fiore stilizzato (scheda RA 11612, catalogo NCTP n. 45548).

² Musei Provinciali di Storia e Arte, Palazzo Formentini, piatto con fiore quadrupetalo stilizzato sulla tesa.

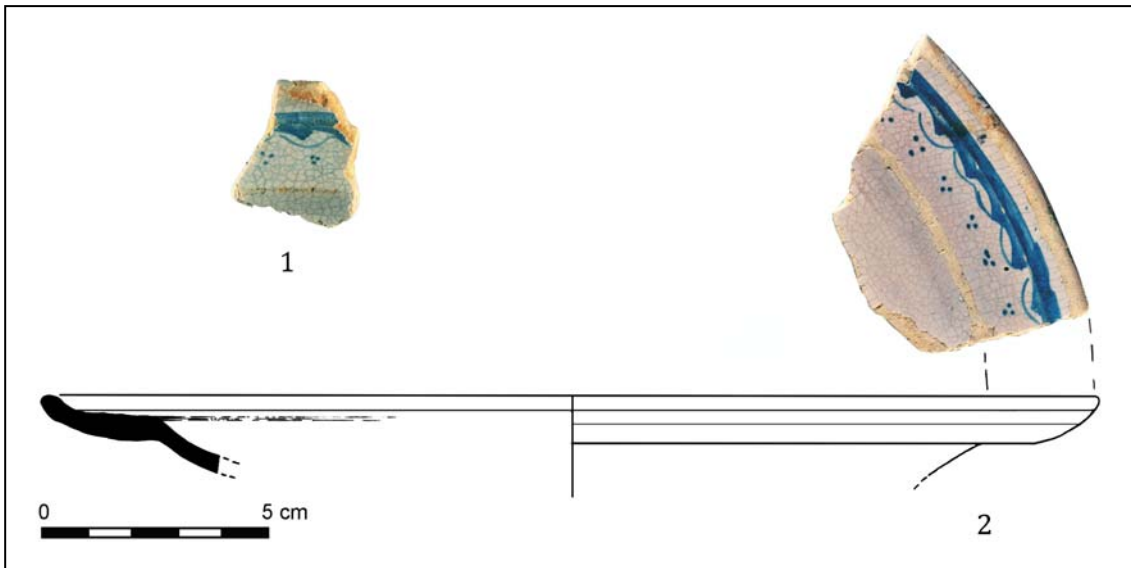


Fig. 3. Frammenti di piatti in maiolica con decoro “a pizzetto” di produzione castellana provenienti dal relitto del Brig Mercurio affondato nel 1812 a largo del fiume Tagliamento (foto e dis. Stefania Manfio).

Рис. 3. Фрагменты тарелок в технике майолика, украшенных «защипами», произведенные в Кастелли, с остова брига «Меркурио», затонувшего в 1812 в реке Тальяменто (фотография и рис. Stefania Manfio).

Passando ad esaminare la diffusione di produzioni più tarde, collocabili fra la seconda metà del Seicento e fine Settecento — inizi Ottocento, i dati a disposizione permettono l'identificazione di almeno due tipologie molto standardizzate destinate all'esportazione. Si tratta anzitutto del decoro definito a coroncina, diffusissimo in Abruzzo e già segnalato a Gorizia, Tolmezzo, Venezia, Padova, Rovigo e Ascoli Piceno (Troiano 2002: 212, 214, fig. 211, nn. 10—15; fig. 246; Anglani, Troiano 2003: fig. 3; Troiano 2004: fig. 5), cui si aggiungono le presenze a Pordenone (Museo Civico, inediti), Udine³, Serra de' Conti (AN) (Paolinelli 2011: fig. 9), in Molise dagli scavi presso S. Maria delle Monache ad Isernia e presso il rione S. Antonio a Campobasso (inediti) e in Campania da Torella dei Lombardi (Dell'Abate 1997: fig. 56, n. 4), dall'area del Matese e da Cerreto Sannita (Di Cosmo in stampa).

Una seconda tipologia è quella a decoro monocromo in azzurro o arancio con motivo a frangia cosiddetto “a pizzetto” o “a peducci”. Piatti recanti tale decorazione sono documentati a Venezia dall'isola di Pallestrina (Soave 1989: fig. 13), da quella del Lazzaretto (Troiano 2004: fig. 6) e recentemente fra i reperti recuperati dal relitto del Mercurio nelle acque poco a largo del Tagliamento, fra Veneto e Friuli (**Fig. 3**), il cui affondamento si data al 1812 (Manfio 2014: 171).

2.2. Adriatico orientale, Ionio ed Egeo

Per quanto riguarda le più antiche produzioni di maiolica cinquecentesca di Castelli (c. 1500—1560: Verocchio 2002) i dati a disposizione appaiono tuttora alquanto scarni. Sebbene negli ultimi anni siano apparsi studi specifici sulla diffusione della maiolica rinascimentale italiana in area balcanica (Bikić 2006), le attestazioni riconducibili con certezza a Castelli sono quelle dalla città di Zara da dove proviene un boccale con tipico decoro a medaglione (De Pompeis 2001) cui possono aggiungersi altri frammenti conservati presso il Narodni Muzej — Muzej Grada Zadra (inv. br 66) e quelle da Spalato (AA.VV. 2001: 38).

Solo a partire dalla seconda metà del Cinquecento i dati diventano più consistenti. Alle attestazioni di maioliche compendiarie segnalate a suo tempo dalla Petricioli per Zara e territorio circostante (Petricioli 1985; Troiano 2002: 215—217) e a quelle emerse grazie alle ricerche di H. Zglav-Martinac per la città di Spalato (AA. VV. 2001: 28, 40, 45; Zglav-Martinac 2001, 2004), si aggiungono diversi rinvenimenti noti grazie al recente sviluppo delle ricerche sulle ceramiche postmedievali in quest'area geografica che si distribuiscono lungo tutta la costa dalmata.

Frammenti di maiolica compendiarie e tardo compendiarie si segnalano a Rovigno (Surić, Višnjić 2014: nn. 49—50, 1424), a Nin dagli scavi della chiesa di S. Croce (Gusar 2007: 194, n. 3), a Hvar dagli scavi di palazzo Jaska (Gusar,

³ Civici Musei e Gallerie di Storia e Arte — Museo Etnografico del Friuli, 2 piatti a coroncina.



Fig. 4. Hvar (Croazia), scavi Palazzo Jaska. Frammenti di maiolica di Castelli di stile compendiaro (nn. 1—3) e tardo compendiaro (nn. 4, 5) (tratto da Gusar, Viskovic 2012: nn. 58—62).

Рис. 4. Хвар (Хорватия), раскопки во Дворце Яска. Фрагменты майолики из Кастелли в комендиарном стиле (№№1—3) и позднем комендиарном стиле (№№4—5) (по Gusar, Viskovic 2012: nn. 58—62).



Fig. 5. Dubrovnik/Ragusa (Croazia). Frammenti di maiolica di Castelli di stile compendiaro (nn. 1—5), con scritte isolate sulla tesa (n. 6), con figure di santi (n. 7), tardocompendiaro (n. 8) e con decoro “a coroncina” (n. 9) provenienti da scavi urbani (Foto L. Kovačić, Museo di Dubrovnik).

Рис. 5. Дубровник/Рагуза (Хорватия). Фрагменты майолики из Кастелли в комендиарном стиле (№№1—5), с отдельными надписями по полю (№6), с образами святых (№7), в позднем комендиарном стиле (№8) и с орнаментом в виде «короницы» (№9) из раскопок на территории города (фото Л. Коваčić, Музей Дубровника).

Viskovic 2012: nn. 57—62) (**Fig. 4**) e da quelli di casa Bracanovic (Zglav-Martinac 2006: 138) e a Dubrovnik dagli scavi di via Prcat (Kovačić



Fig. 6. Chlemouts/Castel Tomese (Peloponneso, Grecia). Frammenti di bacili in maiolica di Castelli con decoro di stile compendiaro (foto S. Skartsis).

Рис. 6. Крепость Хлемуци/Торнезе (Пелопоннес, Греция). Фрагменты тазов (майолика) из Кастелли, в комендиарном стиле (фото S. Skartsis).



Fig. 7. Isola di Salamina (Grecia), chiesa di Panaya Faneromeni. Alzata in maiolica di Castelli con decoro di stile compendiaro murata su una parete esterna della chiesa (tratto da Korre-Zographou 1995).

Рис. 7. Остров Саламин (Греция), Церковь Панайя Фанеромени. Подставка (майолика) из Кастелли, в комендиарном стиле, инкрустированная во внешнюю стену церкви (по Korre-Zographou 1995).

2006: 166—167) (**Fig. 5**). Sempre in Croazia si documentano alcuni manufatti conservati presso il Museo d’Arti e Mestieri (Muzej za Umjetnost i Obrt — MUO) di Zagabria, fra i quali un albarellino di tipologia tardocompendiaria (inv. 031426). Fra le presenze che restano da accertare in Croazia sono i ritrovamenti dal castello di Barilovic (Krmpotić 2014: t. 24, n. 273).



Fig. 8. L'Aquila (Abruzzo, Italia). Particolare di piatto in maiolica di Castelli con motivo a ghirlanda di stile compendiario proveniente da scavi presso il convento di San Domenico (Verrocchio 2011: fig. 98).

Рис. 8. Л'Аквила (Абруццо, Италия). Деталь тарелки (майолика) из Кастелли с мотивом гирлянды, в компендиарном стиле, из раскопок у монастыря Св. Доминика (по Verrocchio 2011, fig. 98).

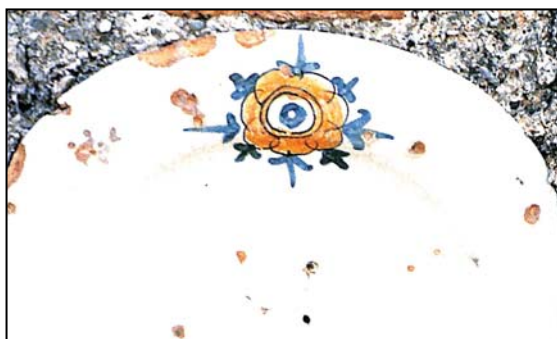


Fig. 9. Isola di Salamina (Grecia), chiesa di Panaya Faneromeni. Piatto in maiolica di Castelli con decoro di stile tardo compendiario murata su una parete esterna della chiesa (tratto da Korre-Zographou 1995).

Рис. 9. Остров Саламин (Греция), Церковь Панагия Фанеромени. Тарелка (майолика) из Кастелли, украшенная в позднем компендиарном стиле, инкрустированная во внешнюю стену церкви (по Korre-Zographou 1995).

Più a sud sono identificabili frammenti castellani fra i materiali dagli scavi presso Stari Bar in Montenegro (Guštin, Bikić, Mileusnić 2008: 77, fig. 49 b, 79, fig. 53 c, 151, fig. 76, nn. 18—19) e in via ipotetica da quelli della Fortezza Triangolare di Butrinto in Albania (Vroom 2006: fig. 16).

Le attestazioni più orientali si spingono nell'Egeo. Frammenti di un bacile di stile compendiario provengono dagli scavi presso il castello di Chlemoutsi (Castel Tornese) nel Peloponneso nord-occidentale (Fig. 6) (Skartsis 2012: pl. 134, n. 215) e dalla chiesa di Panaya Faneromeni sull'isola di Salamis/Salamina (Atene) dove risultano murati su una parete esterna un'alzata in compendiario ed un piatto tardo compendiario in precedenza attribuiti a Faenza (Korre-Zographou 1995: figg. 126—127). L'alzata (Fig. 7) presen-



Fig. 10. Monemvasia (Grecia). Piatto bianco in maiolica di Castelli con decoro a coroncina (tratto da Kalamara 2001).

Рис. 10. Монеувасия (Греция). Белая тарелка (майолика) из Кастелли, с орнаментом в виде «короны» (tratto da Kalamara 2001).

ta un decoro a ghirlanda con girali e boccioli lanceolati in giallo e arancio contornati di pennellate in blu e nel centro un fiore circolare giallo con sottili e brevi petali arancio. Si tratta di una variante delle ghirlande che caratterizzano gran parte della produzione castellana fra ultimi anni del Cinquecento e i primi del Seicento (Ricci 1989: tav. 5, n. 9; Troiano 2002: figg. 185—187; De Pompeis 2010: fig. 9; Fiocco, Gherardi, Matricardi 2015: n. 29). La ghirlanda trova precisi confronti con frammenti di maiolica di Castelli rinvenuti in Abruzzo ad esempio a L'Aquila (Verrocchio 2011: 145, n. 98; Fig. 8) e a Venezia (Anglani, Troiano 2003: tav. 3, nn. 17—19). Il piatto (Fig. 9) presenta un motivo decorativo isolato costituito da un fiore a sette petali in giallo e contorno bruno e azzurro rientrante nel gruppo di decori di tipo tardo compendiario, strettamente confrontabile con materiali da Teramo (Proterra 2007: n. 124) e da Spalato (AA.VV. 2001: 28—29, n. 4708).

Per quanto riguarda le tipologie più tarde si segnalano i piatti con decoro a coroncina conservati presso il MUO di Zagabria e da scavi a Spalato (AA.VV. 2001: 47) e Dubrovnik (Kovačić 2006: 166—167) (Fig. 5, n. 9) mentre in area egea si segnala un piatto dalla piccola città di Monemvasia in Laconia (Fig. 10), conservato presso il locale museo (Kalamara 2001: fig. 79, n. 528).

In area adriatica si documenta anche la presenza del decoro a sequenza di foglie ricurve sulle tese e cavetti di piatti di medie e grandi dimensioni. Ai rinvenimenti italiani presso l'Isola del Lazzaretto a Venezia (Troiano 2004: fig. 4), Ascoli Piceno (Troiano 2002: fig. 211, nn. 8—9),

Isernia (S. Maria delle Monache, inediti) e Atripalda in Campania (Tortolani 2010: fig. 6, n. 25) si aggiungono due grandi piatti conservati presso il MUO di Zagabria (inv. 031441/1-2).

Anche la produzione della seconda metà del Settecento, fra cui la già citata tipologia monocroma con decoro “a pizzetto”, trova diffusione nell’Adriatico orientale essendone documentati manufatti presso il MUO di Zagabria (inv. 031472) e frammenti dai già citati scavi di Stari Bar (Guštin, Bikić, Mileusnić 2008: fig. 42 c) e Butrinto (Vroom 2006: fig. 18, al centro). Fra i materiali da Stari Bar è interessante segnalare la presenza di altre tipologie castellane settecentesche quali i boccali con decoro a foglie blu (Guštin, Bikić, Mileusnić 2008: fig. 49a) cui si aggiunge la prima attestazione all’estero di maioliche appartenenti ad un altro centro di produzione abruzzese, quello di Bussi sul Tirino, cui può ricondursi un frammento di boccia (Guštin, Bikić, Mileusnić 2008: fig. 49 a).

2.3. Altri rinvenimenti europei

Alla diffusione sinora delineata possono aggiungersi le attestazioni archeologiche più settentrionali al momento note, emerse grazie agli studi di L. Jaspers (2011) sulla diffusione delle maioliche italiane nei Paesi Bassi. Si tratta del rinvenimento di una crespina quasi integra in seguito a scavi effettuati presso Haarlemmerdijk ad Amsterdam (Jaspers 2011: fig. 27), che appare con certezza riconducibile alle manifatture di Castelli, cui forse potrebbero aggiungersi altri due piatti citati dalla stessa Jaspers (2011: 25, nota 82) rinvenuti più a Nord a Leeuwarden in Frisia.

Pur trattandosi di una presenza minoritaria rispetto ad altre maioliche italiane documentate in territorio olandese, specie liguri, il rinvenimento apre interessanti prospettive di ricerca sulla diffusione ad ampio raggio della maiolica di Castelli.

3. Le fonti d’archivio

Le fonti archivistiche forniscono utilissimi dati sulla diffusione della maiolica di Castelli che integrano in maniera significativa i dati archeologici. Appare anzitutto evidente come già negli anni ’80 del Cinquecento la città di Napoli, capitale e metropoli mediterranea, rappresentasse una piazza di smercio molto importante verso la quale, attraverso i collegamenti terrestri e marittimi dai porti abruzzesi di Giulianova, Calvano (Atri) e Pescara (Fig. 1), si veicolavano grandi quantità di maioliche. Il già citato contratto di fornitura di maioliche stipulato nel 1586 a Lanciano per il mercato napoletano prevedeva un invio di oltre

15.000 pezzi annui, ossia un totale di oltre centomila pezzi in sette anni. Altro importante luogo di smercio era Roma, per la quale è noto un contratto del 1573 per la fornitura di oltre 2500 pezzi destinati ad un rivenditore locale (Gull 2005) (Tab. 1).

Dai porti abruzzesi di Calvano, il più vicino a Castelli, ma anche di Giulianova e Pescara, la maiolica castellana era diretta verso le località del medio adriatico sedi di importanti raduni fieristici come Senigallia, Ancona e Recanati, per poi essere ridistribuita in tutto il bacino adriatico (Pierucci 2001). Testimonianze dell’attività connessa a tali approdi, ed in particolare a quello di Calvano, provengono da recenti ricerche d’archivio.

Un primo documento è del 1626 ed è costituito da un conteggio doganale delle maioliche appartenenti a diversi produttori castellani da imbarcare al porto di Calvano (Troiano 2011: 263—265; Giacomini 2013: 37—38). Si tratta prevalentemente di piatti, cui si aggiungono altre forme ceramiche, per un numero complessivo di circa 24.000 pezzi, per i quali non è specificata la destinazione, anche se pare possa trattarsi della città di Ancona o di Bergamo via Venezia. Ciò si evince grazie ai due soli committenti indicati, il *Signor Giovanello* e il *Signor Michele Uberti*, cui nello specifico sono destinati oggetti con l’arma, cioè con lo stemma familiare. I soggetti sono identificabili con i mercanti Giovanelli e Uberti (Oberti), famiglie di origini bergamasche con forti interessi commerciali in Abruzzo fra ultimi decenni del Cinquecento e il secolo successivo⁴. In particolare Michele Oberti nel 1633 risulta aver ricoperto la carica di Console di Venezia proprio ad Ancona (Bulgarelli Lukacs 2006: 333, nota 13). Che le maioliche di Castelli arrivassero anche in territorio bergamasco è in ogni modo confermato dall’inventario dei beni realizzato nel 1639 alla morte del mercante Gio Antonio Mazza, originario di Pea (BG) residente a Chieti nei primi decenni del Seicento: nella sua residenza bergamasca a Pea si annotano *piatti delli Castelli grandi e piccoli* in numero non specificato⁵.

⁴ Bulgarelli Lukacs 2006: 367. Ad esempio a Chieti fra 1570 e 1580 è documentato Bonomo Uberti/Oberti, mentre Antonio Uberti è documentato a Vasto agli inizi del Seicento. Della famiglia Giovanello/Giovanelli originaria di Gandino (BG) si documenta Silvestro residente a Lanciano nell’ultimo quarto del Cinquecento; a Chieti, negli anni ’20 del Seicento, è documentato Orazio Giovannelli residente tuttavia ad Ancona. Presso la città marchigiana risiedevano inoltre Giacomo, Carlo e Sante Giovannelli nella prima metà del Seicento.

⁵ ASCH, fondo notarile, notaio Urbano Gizzi di Bucchanico, 1639, cc. 111r—136r.

Tabella 1.

**Sintesi dei dati d'archivio riguardanti il commercio della maiolica
di Castelli fra Cinque e Seicento**

Anno	Quantità	Quantità pezzi	Ceramisti	Luogo	Destinazione
1573		2570	Angelo d'Angelo	Roma	Roma
1586—1593	4 salme mese	15.360 l'anno	Giovanni di Marco Truo Attilio d'Antonio	Lanciano	Napoli
1595—1596			Amico di Luca	Napoli	Napoli
1608		n.d.	n.d.	Giulianova	Napoli
1610	6 ceste	1000		Pescara	Napoli
1620	8 salme	2560	n.d.	Napoli	Napoli
1626	186 ceste	24.000	Vari	Calvano, Atri	Venezia?
1634	120 salme	38.400	Michele Pompei	Calvano, Atri	?
1638	68 salme	21.760	Tito e Maurizio Pompei	Castelli	Ancona
1638	42,5 salme	13.600	Amico e Gio d'Angelo	Castelli	Atri
1644	240 ceste	42.000	Raffaele Pompei	Calvano, Atri	Fiume?

Altre testimonianze provengono da documenti inediti. Nel 1634 è documentato un accordo di Giovan Michele Pompei, ceramista di Castelli, con due mulattieri di Atri per il trasporto di circa 38.400 vasi da Castelli al porto di Calvano⁶. Qualche anno più tardi, nel 1638, sono i ceramisti Tito Pompei e suo figlio Maurizio a stipulare un contratto per la consegna a Giovan Battista Arlini e Giacomo Raducci, mercanti lombardi abitanti ad Atri, di circa 21.700 pezzi. In questa scrittura viene specificata la natura *more Ancone* dei vasi, da interpretarsi come tipologia destinata all'esportazione nella città di Ancona⁷. Sempre nel 1638 altri due ceramisti, i fratelli Amico e Giovanni d'Angelo sottoscrivono un accordo col

medesimo Gio Batta Arlini per la fornitura di circa 13.600 pezzi⁸.

Il più consistente imbarco di maioliche ci è noto infine attraverso due testimonianze rese mediante un atto notarile, fra cui quelle degli ufficiali della dogana del porto di Calvano. Nel luglio del 1644 il ceramista Raffaele Pompei di Castelli, dopo aver versato i relativi diritti doganali, ha esportato 240 ceste di *vasi delli Castelli, cioè piatti piccoli, mezani et grandi*, per un totale di 42.000 pezzi imbarcati sulla nave dell'armatore Francesco Morzil di Fiume⁹. La provenienza dell'armatore lascia ipotizzare una destinazione di questo vasellame al mercato dell'Alto Adriatico.

Per quanto riguarda il Settecento utili dati sullo smercio della maiolica di Castelli provengono dalla documentazione riguardante le fiere di Senigallia che, come noto, furono uno dei più importanti incontri fieristici del periodo (Marcucci 1914; Bulgarelli Lukacs 2006). In particolare lo

⁶ ASCA, *Obligationes Penes Acta*, Atri, 14 settembre 1634. Vincenzo di mastro Angeluccio alias *lo spetialetto* e Giuseppe suo figlio si dichiarano debitori di Gio Michele Pompei *de Castellis* della somma di 120 ducati di regno per prezzo di una mula vendutagli, per qual somma dovuta i debitori s'impegnano a trasportare 120 salme di vasi da Castelli al Calvano (*asportandum dictas salmas centum viginti quinque a Castellis ad Galvanum*) in tal modo: 50 salme entro il mese di giugno 1635, 10 salme nel mese di agosto e delle restanti 60 salme, 50 al mese di giugno del 1636 e le altre 10 salme ad agosto dello stesso anno, quali vasi saranno consegnati nella terra di Castelli (cc. 7r-v).

⁷ ASCA, *Obligationes Penes Acta*, Atri, 4 settembre 1638. Tito Pompei e suo figlio Maurizio di Castelli si dichiarano debitori di Gio Batta Arlino assente e di Giacomo Raducci presente in solido della somma di 390 ducati e 84 grana di regno qual prezzo di merci fra cui piombo, stagno e somme in moneta ricevute in precedenza, per qual somma i Pompei s'impegnano a consegnare 68 salme di vasi di Castelli *more Ancone* in Castelli, di 16 poste per salma, a 2 salme il mese per ogni anno, cominciando nell'ottobre 1638, al prezzo di 33 grana la posta, consegnando ceramiche buone e in alcun modo difettate (cc. 3r—4r).

⁸ ASCA, *Obligationes Penes Acta*, Atri, 7 dicembre 1638. Atri. Amico d'Angelo e suo fratello Giovanni di Castelli si dichiarano debitori di Gio Batta Arlino e Gio Massimino della somma di 240 ducati e 26 grana di regno per merci ricevute, dei quali 169 ducati e 6 carlini per piombo, stagno e panni ricevuti in data odierna nella loro bottega, per qual debito s'impegnano a consegnare a Castelli 42 salme e mezza di vasi di Castelli di 16 poste la salma e di 20 pezzi la posta, entro il prossimo mese di aprile, *vasi buoni e ben cotti non rossi, né verdi, né toccati o distorti* (cc. 40r-v).

⁹ ASTE, fondo notarile, notaio Francesco Antonio Basilio di Atri, 14 luglio 1644. Testimonianza di Tommaso Cozzi originario di Civitella del Tronto ma residente a Castelli, Simone Setta e Raffaele Guerrieri entrambi di Castelli; stesso giorno e luogo, testimonianza di Giovan Antonio Ferreni, Giovan Francesco Briganti e Giovan Tommaso Probi di Atri, rispettivamente Portolano, Credenziere e Guardiano del porto di Calvano.



Fig. 11. Località della costa orientale adriatica verso cui si documentano spedizioni di maiolica abruzzese dalle fiere di Senigallia nel periodo 1743–80 (rielab. da Pierucci 2001).

Рис. 11. Населенные пункты на восточном побережье Адриатики, в которых документируются поставки майолики из Абраццо через ярмарки в Сенигаллии в 1743—80 (реконструкция по Pierucci 2001).

studio delle relazioni che i consoli veneti residenti a Senigallia inviavano regolarmente a Venezia, nel periodo fra 1743 e 1780, ha permesso di ricostruire la fitta rete di relazioni e di scambi con la costa orientale permettendo di individuare le numerose località verso cui si dirigevano le ceramiche abruzzesi (Pierucci 2001). È interessante notare come la dislocazione di tali siti (Fig. 11) richiami in maniera precisa quella dei rinvenimenti archeologici a partire dalla penisola istriana fino al Peloponneso (Fig. 2).

4. Per una definizione delle tipologie circolanti

Appare a tal punto utile fornire una schematizzazione cronotipologica delle produzioni di Castelli che furono oggetto di commercio ad ampio raggio (Fig. 2) anche al fine di una loro più precisa identificazione con il prosieguo delle ricerche archeologiche. La scansione di riferimento è la seguente:

Tipo 1) *Maiolica di stile compendiaro*. Produzione databile fra ultimo terzo o ultimo quarto del Cinquecento e inizi del secolo successivo (c. 1560/75—1620). Rientrano in questo gruppo numerosi decori a tralcio floreale utilizzati spesso in associazione a singoli elementi floreali stilizzati,

in tricromia giallo, arancio e azzurro (Ricci 1989: 141—142; Troiano 2002: motivo 1, figg. 185—187; De Pompeis 2010: 96—105, 185—204; Verrocchio 2011: nn. 98—99, 102, 104—105). La tipologia è documentata fuori dall'Italia ad Amsterdam, Zagabria, Zara, Novigrad, Spalato, Hvar, Dubrovnik, Butrinto (?), Chlemoutsis e Salamina. Le forme diffuse sono piuttosto numerose e comprendono ciotole a presa orizzontale trilobata, piatti piani e fondi a tesa larga, alzate, boccali trilobati, bacili emisferici ad orlo ricurvo, alzate, brocchette per olio/acetone e versatoi a mascherone (Fig. 12, nn. 1—11, 14—20).

Tipo 2) *Maiolica di stile tardo compendiaro* (c. 1620—1700). La produzione copre tutto l'arco del Seicento. Le decorazioni sono costituite da tralci floreali di varia natura, in monocromia azzurra, in bicromia azzurro-manganese o in tricromia giallo, arancio e bruno, cui si aggiungono elementi isolati sulle tese dei piatti e nei boccali raffiguranti mazzetti fioriti, animali e soggetti umani (Troiano 2002: motivi 7—14; Giacomini 2014: 69—70). Fra i motivi decorativi più diffusi è documentato quello a coroncina nella versione più antica (Troiano 2002: 231—237) (Fig. 13) e lo stemma di tipo pseudo araldico (Troiano 2002: figg. 227—228) (da Hvar: Fig. 4, n. 4) perfettamente confrontabile con materiali dall'Abruzzo (Fig. 13). Tipologia presente a Zagabria, Vistar, Nin, Spalato, Hvar, Dubrovnik e Salamina. Fra le forme prevalgono i piatti piani e fondi a tesa larga, ma sono documentati anche i boccali ed i versatoi a mascherone nella versione con ansa a gomito (Fig. 12, nn. 8—13, 18, 20)

Tipo 3) *Maiolica dipinta con motivo a sequenza di foglie* (c. 1620—1680/1700) (Figg. 15—16). Decoro a sequenza di foglie ricurve in giallo, ocra, verde e bruno, distribuite sulla tesa e nei cavetti di piatti di medie e grandi dimensioni (Troiano 2002: fig. 236, 152—153; Proterra 2007: 188, n. 1; Verrocchio 2011: n. 121). Il motivo nasce nel periodo di transizione fra il compendiaro ed il primo istoriato castellano, con attardamenti nel corso del Seicento e del Settecento (De Pompeis 2001 a: 52—53, n. 16). Il fogliame ricurvo, nella versione più antica, elaborata e raffinata, è difatti presente in manufatti ritenuti coevi al soffitto maiolicato di San Donato a Castelli (c. 1615—1617) (Fiocco, Gherardi, Matricardi 2012: n. 53) e lo si ritrova nella produzione di Francesco Grue della metà del Seicento (Battistella, De Pompeis 2005: n. 105; Fiocco, Gherardi, Matricardi 2012: n. 69). Tipologia documentata a Venezia, Ascoli, Isernia, Atripalda e Zagabria con piatti a tesa larga del tipo con cavetto poco profondo (Fig. 12, nn. 12—13)

Tipo 4) *Maiolica dipinta con motivo a coroncina tarda* (c. 1700—1810). Il motivo costitui-

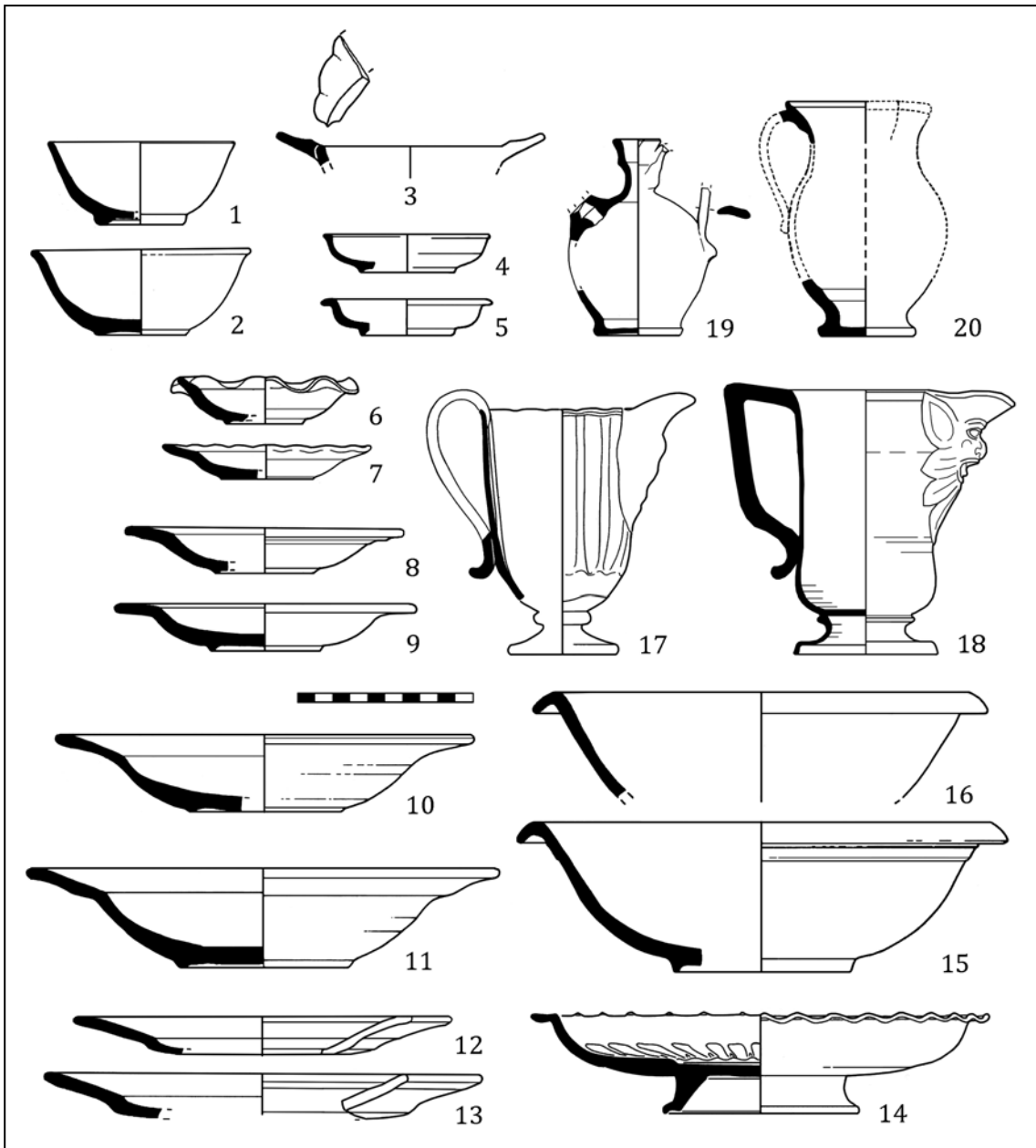


Fig. 12. Sintesi delle forme maggiormente diffuse (ultimo quarto del XVI—XVII secolo): 1—5 — ciotole; 6, 7 — piattini; 8, 9 — piatti piccoli; 10, 11 — piatti grandi fondi; 12, 13 — piatti piani; 14 — alzata; 15, 16 — bacili; 17, 18 — versatoi a mascherone; 19 — brocchetta; 20 — boccale ad orlo trilobato.

Рис. 12. Свод наиболее распространенных форм (последняя четверть XVI—XVII вв.): 1—5 миски; 6—7 тарелочки; 8—9 малые тарелки; 10—11 большие глубокие тарелки; 12—13 мелкие тарелки; 14 подставка; 15—16 тазы; 17—18 кувшин в виде маски; 19 кувшин; 20 бокал с трехлопастным краем.

to da una corona stilizzata in policromia giallo, arancio bruno e azzurro, nasce attorno alla metà del Seicento ma si protrae significativamente, con un'evoluzione formale distinguibile, fino alla fine del Sette — inizi Ottocento (Corrieri 1998: 91, II.4; Troiano 2002: fig. 230: 130—132; Proterra 2007: nn. 176—178). Tipologia documentata a Zagabria, Spalato, Dubrovnik e Monemvasia. La forma continua ad essere il piatto a larga tesa piana (Fig. 12: 10—11).

Tipo 5) *Maiolica dipinta con motivo a frangia di tre punti o “a pizzetto”* (c. 1750—1810). Si tratta di un motivo decorativo variamente denominato, realizzato in monocromia azzurra o arancio che trae origine del decoro a *lambrequins* di origini francesi (Moustiers, Marsiglia e Rouen), ampiamente imitato in Italia nel corso del Settecento (Pessa 2005: nn. 121—122; Chilosi 2011: 135—138; Guarnieri 2009: fig. 60: 11; Ricci, Vendittelli 2014: IV.1.47; Tortolani 2016:



Fig. 13. Esempi di maioliche di Castelli con decoro a coroncina rinvenuti in Abruzzo a Guardiagrele (CH) (da Taraborrelli, Troiano, Verrocchio 2005).

Рис. 13. Образцы майолики из Кастелли, с орнаментом в виде «коронки», найденные у Гвардиагреле в Абруццо (по Taraborrelli, Troiano, Verrocchio 2005).

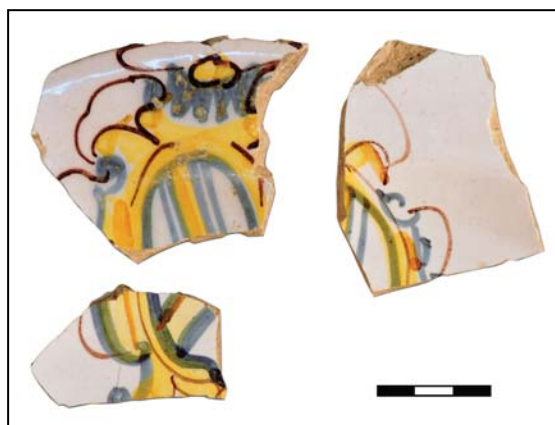


Fig. 14. Chieti. Frammenti di piatti in maiolica di Castelli con decoro pseudo-araldico provenienti da scavi urbani (XVII secolo).

Рис. 14. Кьети. Фрагменты тарелок (майолика) из Кастелли с псевдо-геральдическим орнаментом, из раскопок на территории города XVII в.).

315). I materiali provenienti da Castelli mostrano un'ampia variabilità nell'esecuzione del decoro che a partire da una più fedele riproduzione dei prototipi francesi giunge ad un'estenuazione molto corsiva con frangia costituita da soli tre puntini (Corrieri 1998: II.1, 5—6, III.23). Una produzione più aulica accompagna al bordo la realizzazione di soggetti nel centro, come figure di santi (F. Battistella in: De Pompeis 2001a: n. 107) o ritratti e mazzetti floreali in monocromia (Fiocco, Gherardi, Matricardi 2012: n. 205). Tipologia documentata a Zagabria, Stari Bar, Butrinto. La forma è costituita dal caratteristico piatto piano apo-

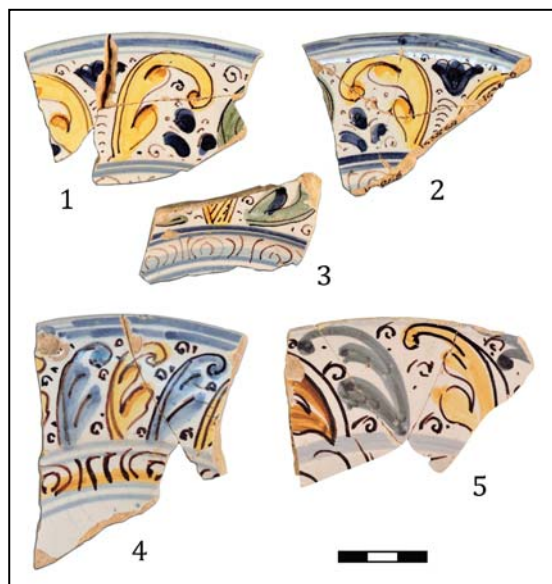


Fig. 15. Chieti. Esempi di piatti in maiolica di Castelli con decoro a sequenza di foglie ricurve provenienti da scavi urbani: 1—3 — tipi più elaborati e più antichi (secondo quarto del XVII secolo circa); 4 — tipo meno elaborato e più tardo (terzo quarto del XVII secolo); 5 — tipo tardo (fine XVII secolo).

Рис. 15. Кьети. Образцы тарелок (майолика) из Кастелли, с орнаментом в виде ряда изогнутых листьев, из раскопок на территории города: №№1—3, наиболее развитые и древние типы (приблизительно вторая четверть XVII в.); №4, менее развитый и более поздний тип (третья четверть XVII века); №5, поздний тип (конец XVII века).

do, anche di grandi dimensioni, con tesa breve dotata di piccolo dente interno (Fig. 17).

5. Considerazioni e future prospettive

Sulla base dei dati sinora illustrati appare evidente come la maiolica di Castelli fra XVI e XVIII secolo ebbe una diffusione che interessò il bacino adriatico fino al Peloponneso, all'interno del più ampio fenomeno di diffusione di ceramiche postmedievali italiane che le più recenti ricerche stanno permettendo di focalizzare in quest'ambito territoriale. Gli studi ancora allo stato embrionale sull'argomento e la realtà geografica molto eterogenea non permettono al momento di fornire chiavi di lettura univoche che non tengano conto della complessità dei contesti locali e regionali mediante un approccio multidisciplinare.

Un primo punto di riflessione riguarda la centralità delle sedi urbane che costituirono la sovranità territoriale veneziana dove i governatori, ben prima dell'autorità politica di San Marco, hanno impersonato uno stile culturale. Esso si riflette nella vita locale, nelle abitudini e nella cul-

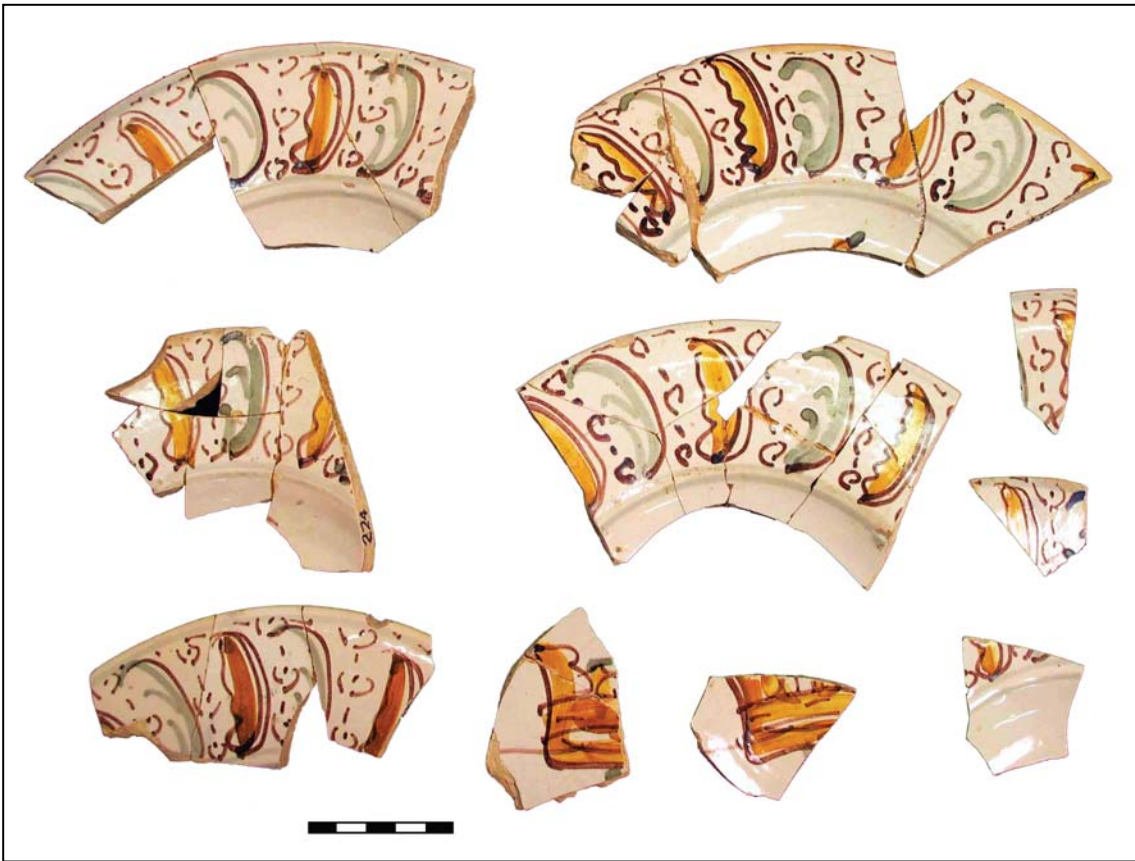


Fig. 16. Teramo. Esempi di piatti in maiolica di Castelli con decoro a sequenza di foglie ricurve provenienti da recuperi in area urbana (fine XVII secolo) (da Proterra, Troiano, Verrocchio 2005).

Рис. 16. Терамо. Образцы тарелок (майолика) из Кастелли, украшенные рядом изогнутых листьев, из раскопок на территории города (конец XVII века) (по Proterra, Troiano, Verrocchio 2005).

tura materiale fino all'organizzazione degli spazi domestici, a partire dalle classi nobili: *“i costumi dei quali sono quasi italiani, perchè la maggior parte de nobili vive, favella et veste all'usana d'Italia, il che forse avviene per la frequenza de forestieri, nobili veneziani, generali, provveditori, capitani, sopracomiti et altri, che vi praticano continuamente...”* così come notavano nel 1553 due cronisti riferendosi alla città di Zara (Sander-Faes 2013: 218). Le classi sociali urbane trassero quindi ispirazione da quei modelli conviviali occidentali sviluppati dalle élites italiane che nel Cinquecento furono come noto pienamente codificati (Benporat 2007: 63—101) diventando elementi di riferimento a livello europeo (Latrémoilière, Quellier 2012).

In questo quadro si evidenzia la diffusione dei servizi in maiolica che riguarda anzitutto, nelle sue più alte espressioni qualitative e artistiche, le classi sociali più elevate, ma che di riflesso investe gli strati sociali borghesi, secondo il modello evidenziatosi ad esempio dallo studio della società urbana in Abruzzo dove, a partire dalla seconda metà del Cinquecento, si assiste alla netta

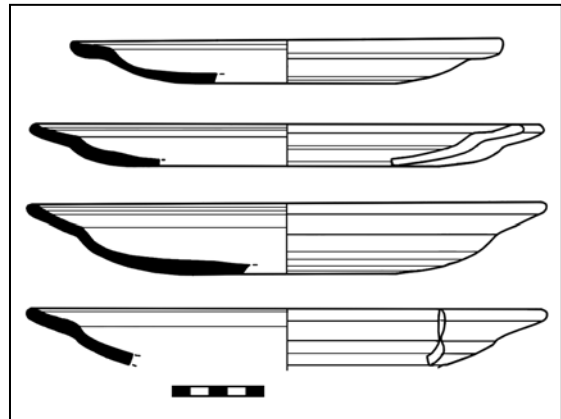


Fig. 17. Piatti apodi ad orlo con dente a rilievo di produzione castellana (XVIII secolo) provenienti da scavi in Abruzzo.

Рис. 17. Тарелки без кольцевого поддона с зубчатым рельефным краем, производства Кастелли (XVIII в.) из раскопок в Абруццо.

affermazione della maiolica e nello specifico di quella prodotta a Castelli, sulle mense delle classi borghesi cittadine (Verrocchio 2016).

Più difficili chiavi interpretative vanno rivolte alla diffusione della maiolica italiana e di Castelli nelle città e territori sotto il controllo ottomano, in merito alla quale emergono per ora più interrogativi che certezze. Per quanto riguarda la costa adriatica un interessante punto di riferimento è costituito dal sito di Stari Bar/Antivari oggetto di uno specifico progetto di ricerca archeologica. In questa città, passata dal controllo veneziano a quello turco nel 1571, ceramiche e maioliche italiane continuano ad essere presenti anche nel XVII e XVIII secolo, nonostante il fatto che già attorno alla metà del XVII secolo la popolazione risulti quasi completamente islamizzata (Gelichi 2006; Guštin, Bikić, Mileusnić 2008; Gelichi, Sabbionesi 2014).

Altro caso utile alla discussione è quello del Castello di Chlemoutsi nel Peloponneso, una struttura strategica a carattere prevalentemente militare caduto in mano turca nel 1460, eccezione fatta per un periodo di riconquista veneziana (1687—1715). La ceramica rinvenuta, utilizzata dagli ufficiali militari ma anche dagli abitanti del villaggio sito entro le mura, mostra sì l'inserimento nella sfera ottomana ma soprattutto una forte integrazione con le altre regioni greche e il prosieguo delle strette relazioni con l'Occidente leggibile nella cospicua quantità di ceramiche e maioliche italiane rinvenute che, per le fasi postmedievali, raggiungono quasi il 40% delle presenze (Skartsis 2012: 97—108). Quel che più appare significativo, all'interno di questo dato, è che la maiolica, dove è presente la produzione compendiarica di Castelli, rappresenta quasi il 90% dei materiali di provenienza italiana.

Emergono da questi esempi i caratteri complessi derivanti dalla sintesi di realtà differenti in cui vivono comunità occidentali islamizzate e confliggono identità locali e differenti modelli culturali. In tal senso è interessante notare come gli studi di J. Vroom basati su un approccio multidisciplinare hanno evidenziato nel contesto egeo (Beozia) la coesistenza fra il modello conviviale occidentale e quello orientale. Il primo è caratterizzato dall'uso della tavola alta e rettangolare con sedie e la presenza di numerosi piatti da portata, bicchieri in vetro, posate e piatti in ceramica individuali, mentre il secondo prevede l'uso del tavolo circolare basso in cui sono assenti le sedie, i bicchieri e le posate individuali, ma sono presenti gli oggetti cerami-

ci destinati al consumo del caffè (Vroom 2003: 349—357).

Un altro aspetto meritevole di approfondimenti è quello relativo all'influenza della maiolica italiana sulle produzioni ceramiche postmedievali locali. Gli studi di V. Bikić (2006) mostrano interessanti fenomeni di emulazione dei prodotti in maiolica italiani nelle produzioni locali balcaniche e analoghi fenomeni imitativi sono documentati anche in Grecia, come mostra la produzione ateniese collocabile fra tardo XVI e XVII secolo visibilmente ispirata alla maiolica cinquecentesca italiana (Vroom 2003: 173; Vroom 2005: 148—149).

La ricerca appare come detto nelle sue fasi iniziali. Per quanto riguarda le fonti archeologiche future indagini dovrebbero essere rivolte alla individuazione di contesti di scavo contenenti sequenze postmedievali che permettano una precisa quantificazione delle classi ceramiche al fine di poter disporre di più puntuali dati sul fenomeno, anche dal punto di vista cronologico. Le associazioni stratigrafiche in Adriatico ed Egeo potrebbero difatti risultare utili ad una migliore definizione della maiolica di Castelli quale possibile marcatore cronologico per l'archeologia postmedievale nel bacino mediterraneo.

Infine resta un terreno ancora da esplorare resta quello delle fonti d'archivio sul versante orientale dell'Adriatico, sia per quanto riguarda i traffici commerciali che per l'analisi della cultura materiale domestica ricostruibile ad esempio attraverso lo studio di inventari di beni *post mortem* contenuti nei rogiti notarili o nella documentazione di natura giudiziaria.

Ringraziamenti

Il mio più vivo ringraziamento è rivolto a quanti hanno in vario modo contribuito a questa ricerca: Luka Bekić, Vesna Bikić, Patricia Caprino, Giulio Ciampoltrini, Robert Čimin, Luigi Di Cosmo, Karla Gusar, Mitja Gustin, Liljana Kovačić, Marijana Krmpotić, Stefania Manfio, Claudio Paolinelli, Sandra Pepelasis, Marina Šimek, Stefania Skartsis, Vincenzo Valenzano, Riccardo Viganò, Joanita Vroom. Un particolare ringraziamento a Sandra Lapenna, archeologa direttrice della Soprintendenza Archeologica per l'Abruzzo per aver autorizzato lo studio dei materiali provenienti da scavi urbani a Chieti.

Bibliografia

- AA.VV. 1985: Paleani, E. (a cura di). 1985. *Antichi documenti sulla ceramica di Castelli*. Collana: Raccolta di Studi Ceramici dell'Abruzzo 1. Città di Castello: Paleani Editrice.
- AA.VV. 1989: De Pompeis, C., Ravanelli Guidotti, C.,

- Ricci, M. (a cura di). 1989. *Le maioliche cinquecentesche di Castelli. Una grande stagione artistica ritrovata*. Catalogo della mostra. Brescia: Carsa Edizioni.

- AA. VV. 2001: De Pompeis, V. (a cura di). 2001. *Antiche*

- ceramiche italiane tra le due sponde dell'Adriatico. *Dal Palazzo di Diocleziano a Spalato alla Fortezza di Pescara*. Catalogo della mostra. Pescara: Carsa.
- Anglani, L., Troiano, D. 2003. Ceramiche fra Abruzzo e Veneto. L'esportazione di maiolica castellana in stile compendiaro a Venezia. *Archeologia Postmedievale* (7), 203—220.
- Anselmi, S. 1991. *Adriatico. Studi di storia, secoli XIV—XIX*. Ancona: CLUA.
- Arbace L. 2000. *Francesco Grue (1618—1673). La maiolica a Castelli d'Abruzzo dal compendiaro all'istoriato*. Ascoli Piceno: Andromeda.
- Battistella F. 1985. Nuovi documenti per la storia della maiolica abruzzese, I. Castelli, *Rivista Abruzzese* XXXVIII (3—4), 206—232.
- Battistella F. G. M., de Pompeis V. (a cura di). 2005. *Le maioliche di Castelli dal Rinascimento al Neoclassicismo*. San Giovanni Teatino: Carsa.
- Benporat C. 2007. *Cucina e convivialità italiana del Cinquecento*. Biblioteca dell' "Archivum Romanicum" 340. Città di Castello: Leo S. Olschki.
- Bikić V. 2006. Venetian influences in the Eastern Adriatic hinterland. In Guštin M., Gelichi S., Spindler K. (eds.). *The heritage of the Serenissima. The presentation of the architectural and archaeological remains of the Venetian Republic*. Proceedings of the International Conference, Izola-Venezia, 4—9 November 2005. Koper: Založba Annales, 201—210.
- Böhlendorf-Arslan B., Osman Uysal A., Witte-Orr J. (a cura di). 2007. *Çanak. Late Antique and Medieval Pottery and Tiles in Mediterranean Archaeological Contexts*. Proceedings of the First International Symposium on Late Antique, Byzantine, Seljuk and Ottoman Pottery and Tiles in Archaeological Context, Çanakkale, 1—3 June 2005. Byzas 7. Istanbul: Zero.
- Braudel, F. 1976. *Civiltà e imperi del Mediterraneo nell'età di Filippo II*. Torino: Einaudi.
- Bulgarelli Lukacs, A. 2006. *L'economia ai confini del Regno. Mercato, territorio, insediamenti in Abruzzo (XV—XIX secolo)*. Lanciano: Carabba.
- Busto, A., Ciminale, D., Dell'Aquila, C. 2000. Ceramiche da un sito dei cavalieri teutonici: lo scavo di Torre Alemana in Capitanata. *Albisola* XXXII—XXXIII, 325—336.
- Caprino, P. 2010. *Ceramica da contesti archeologici urbani di Lecce (XII—XVII secolo). Analisi e classificazione*. Tesi di Dottorato di ricerca in Archeologia dei processi di trasformazione, Università Cattolica del Sacro Cuore, Milano, ciclo XXIII, aa. 2009/10.
- Carofiglio, F., Ciminale, D., Dell'Aquila, C. 1994. La ceramica postmedievale degli scavi di Otranto. *Albisola* XXVII, 227—230.
- Chilosi, C. (a cura di). 2011. *Ceramiche della tradizione ligure. Thesaurus di opere dal Medio Evo al primo Novecento*. Cinisello Balsamo: Silvana.
- Ciampoltrini, G. 2015. Lucca fra Cinquecento e Seicento: lo sguardo dell'archeologo. In Ciampoltrini, G. (a cura di). *Le mura e il palazzo. Lucca fra Cinquecento e Seicento*. Bientina: I Segni dell'Auser, 9—110.
- Čimin, R. 2008a. Ceramic finds from Fort Čanjevo. In Bekić, L. (ed.). *Fort Čanjevo researches 2003—2007*. Zagreb: Hrvatski restauratorski zavod, 121—189.
- Čimin, R. 2008b. *Stolno posude od 15. do 18.st. na području sjeverozapadne Hrvatske*. Tesi di Laurea, Univerza na Primorskem. Koper.
- Ciminale, D., Dell'Aquila, C. 2004. Maioliche e graffite d'importazione come indicatori economici e sociali nella corte sforzesca del Castello di Bari. *Quaderni del Museo della Ceramica di Cutrofiano* (8—9), 39—64.
- Corrado, M. 2010. Molise, Basilicata, Calabria, Sicilia e Sardegna. In De Pompeis, V. (a cura di). *La maiolica italiana di stile compendiaro. I bianchi*. Torino: Allemandi, 115—119.
- Corrieri, G. 1998. *Il Museo delle Ceramiche di Castelli*. Colledara: Andromeda.
- Cozzi, G., Knapton, M., Scarabello, G. 1992. *La repubblica di Venezia nell'età moderna. Dal 1517 alla fine della Repubblica*. Storia d'Italia XII (2). Torino: UTET.
- Crevato-Selvaggi, B. 2014. Fasti Dalmati. Reggimenti e rettori nella Dalmazia veneziana. In Capuzzo, E., Crevato-Selvaggi, B., Guida, F. (a cura di). *Per Rita Tolomeo, scritti di amici sulla Dalmazia e l'Europa centro-orientale*. Società Dalmata di Storia Patria I. Venezia: La Musa Talia, 133—164.
- Dell'Abate, G. 1997. Smaltate postmedievali. In Rotili, M. (a cura di). *Archeologia postclassica a Torella dei Lombardi. Ricerche nel Castello Candriano (1993—97)*. Napoli: Arte Tipografica, 178—192.
- Dell'Aquila, C., Ciminale, D. 1994. Il butto dell'ala est del Castello di Bari. *Albisola* XXVII, 221—225.
- De Pompeis, V. 2001. Prime testimonianze sulla presenza di ceramiche abruzzesi in Dalmazia tra XVI e XVIII secolo. In De Pompeis, V. (a cura di). *Antiche ceramiche italiane tra le due sponde dell'Adriatico. Dal Palazzo di Diocleziano a Spalato alla Fortezza di Pescara*. Catalogo della mostra. Pescara: Carsa, 8—10.
- De Pompeis, V. (a cura di). 2001a. *Maioliche di Castelli nella Collezione Acerbo in Loreto Aprutino (Pescara)*. Pescara: Carsa.
- De Pompeis, V. (a cura di). 2010. *La maiolica italiana di stile compendiaro. I bianchi*. Torino: Allemandi.
- Di Cosmo, L., in stampa. Castello del Matese (CE). Indagini archeologiche nell'area del Castello e prime considerazioni sulle ceramiche dei secoli XVII e XVIII, *Albisola* XLVIII, in corso di stampa.
- Donatone, G. 1981. *Il soffitto della chiesa di San Donato e la maiolica di Castelli d'Abruzzo*. Cava de' Tirreni: Isveimer.
- Donatone, G. 1984. *Maiolica napoletana del Seicento*. Cava de' Tirreni: Isveimer.
- Donatone, G. 1992. *Maiolica decorativa e popolare di Campania e Puglia. Napoli, Ischia, Cerreto, Vietri, Ariano, La Terza, Grottaglie, Martina Franca*. Napoli: Grimaldi.
- Donatone, G. 2001. Sulla piccola mostra di reperti ceramici emersi nel Palazzo Reale di Napoli. *Centro Studi per la storia della ceramica meridionale* (2001), 43—46.
- Donatone, G. 2002. Alcune osservazioni sulle produzioni napoletane e di Vietri sul Mare. *Centro Studi per la storia della ceramica meridionale* (2002), 75—77.
- Dursteler, E. R. (a cura di). 2013. *A Companion to Venetian History, 1400—1797*. Leiden: Brill.
- Fiocco, C., Gherardi, G., Matricardi, G. 2012. *Capolavori della maiolica castellana dal Cinquecento al terzo fuoco. La Collezione Matricardi*. Torino: Allemandi.
- Fittipaldi, T. 1992. *Ceramiche. Castelli, Napoli, altre fabbriche*. Museo della Certosa di S. Martino 1—2. Napoli: Electa.
- Giacomini, G. 2013. Castelli tra Cinquecento e Seicento. *Castelli. Quaderno del Museo delle Ceramiche* 7, 7—56.
- Giacomini, G. 2014. Una tipologia "compendiaria" inedita, autenticamente castellana. *Castelli. Quaderno del Museo delle Ceramiche* 9, 66—75.

- Guarnieri, C. 2009. *Il bello dei butti. Rifiuti e ricerca archeologica a Faenza tra Medioevo ed Età Moderna*. Quaderni di Archeologia dell'Emilia Romagna 24. Firenze: All'Insegna del Giglio.
- Gelichi, S. (a cura di). 2009. *Atti del IX Congresso Internazionale sulla Ceramica Medievale nel Mediterraneo*. Venezia, 23—27 novembre 2009. Firenze: All'Insegna del Giglio, 2012.
- Gelichi, S. 2006. Stari Bar: the archaeological project. In Guštin, M., Gelichi, S., Spindler, K. (eds.). *The heritage of the Serenissima. The presentation of the architectural and archaeological remains of the Venetian Republic*. Proceedings of the International Conference, Izola-Venezia, 4—9 November 2005. Koper, 179—181.
- Gelichi, S., Sabbionesi, L. 2014. *Bere e fumare ai confini dell'impero. Caffè e tabacco a Stari Bar nel periodo ottomano*. Firenze: All'Insegna del Giglio.
- Gull, P. 2005. Una fornitura di maioliche di Castelli nella Roma del Cinquecento. In Battistella, F. G. M., De Pompeis, V. (a cura di). *Le maioliche di Castelli dal Rinascimento al Neoclassicismo*. S. Giovanni Teatino: Carsa, 28—29.
- Gusar, K. 2007. Kasnosrednjovjekovna i novovjekovna glazirana keramika s lokaliteta sv. Križ u Ninu. *Archeologia Adriatica* (1), 175—198.
- Gusar, K. 2010. *Kasnosrednjovjekovna i novovjekovna glazirana keramika na širem zadarskom području*. Tesi di dottorato. Zadar.
- Gusar, K., Visković, E. 2012. Keramika kasnog srednjeg i ranog novog vijeka s područja grada Hvara. In Šeparović, T. (ed.). *Dani Stjepana Gunjače 2. Zbornik radova sa Znanstvenog skupa "Dani Stjepana gunjače 2"*. Split, 18—21 ottobre 2011, Muzej hrvatskih arheoloških spomenika. Split, 237—266.
- Guštin, M., Gelichi, S., Spindler, K. (eds.). 2006. *The heritage of the Serenissima. The presentation of the architectural and archaeological remains of the Venetian Republic*. Proceedings of the International Conference, Izola-Venezia, 4—9 November 2005. Koper: Založba Annales.
- Guštin, M., Bikić, V., Mileusnić, Z. 2008. *Ottoman Times. The story of Stari Bar, Montenegro / Osmanska vremena. Priča o Starom Baru, Crna Gora*. Annales Mediterranea. Koper: Univerza na Primorskem, Znanstveno-raziskovalno središče; Založba Annales.
- Iannelli, M. A. 1994. Ceramica post-medievale. In Arthur P., (a cura di). *Il complesso archeologico di Carminello ai Mannesi, Napoli (scavi 1983—1984)*. Galatina: Congedo, 271—299.
- Ivetic, E. 2014. *Un confine nel Mediterraneo. L'Adriatico orientale tra Italia e Slavia (1300—1900)*. Roma: Viella.
- Jaspers, N. L. 2011. "Clean, cheap & truly enjoyable". Italian maiolica excavated in the Netherlands (1550—1700): the supremacy of Ligurian merchandise and rarities from other production regions. *Archeologia Postmedievale* 15, 11—39.
- Kontogiannis, N. D., Aggelopoulou I. 2006. The venetian city of Modone in SW Peloponnese: the archaeological evidence. In Guštin, M., Gelichi, S., Spindler, K. (eds.). 2006. *The heritage of the Serenissima. The presentation of the architectural and archaeological remains of the Venetian Republic*. Proceedings of the International Conference, Izola-Venezia, 4—9 November 2005. Koper, 221—228.
- Kovačić, L. 2005. Raccolta delle ceramiche dal XIV al XVII secolo del Museo Archeologico di Ragusa/Dubrovnik. In Guštin, M., Gelichi, S., Spindler, K. (eds.). 2006. *The heritage of the Serenissima. The presentation of the architectural and archaeological remains of the Venetian Republic*. Proceedings of the International Conference, Izola-Venezia, 4—9 November 2005. Koper, 161—168.
- Kovačić, L. 2010. *Stolna keramika u Dubrovniku. Arheološki nalazi 14—17. st./Il vasellame da mensa a Dubrovnik. Reperti archeologici dei secoli XIV—XVII*. Catalogo della mostra. Dubrovnik.
- Krmpotić, M. 2014. Kasnosrednjovjekovno i novovjekovno keramičko posuđe. In *Stari Grad Barilović. 10 godina arheoloških istraživanja*. Zagreb: Hrvatski restauratorski zavod, 76—91, tabla 20—25.
- Lane, F. 1978. *Storia di Venezia*. Torino: Einaudi.
- Latrémolière, É., Quellier, F. (a cura di). 2012. *Festins de la Renaissance. Cuisine et trésors de la table*. Catalogo della mostra. Château royal de Blois 7 luglio — 21 ottobre 2012, s.l.
- Manfio, S. 2014. La cucina del brig Mercurio (1812). *Archeologia Postmedievale* 18, 157—175.
- Marcucci, R. 1914. *La fiera di Senigallia. Contributo alla storia economica del bacino adriatico*. Ascoli Piceno: G. Cesari.
- Marino, D., Papparella, F. C., Scali, S. 2007. Lo scavo della chiesa del Carmine di San Sosti (CS): alcuni aspetti di vita quotidiana. *Archeologia Postmedievale* 11, 281—303.
- Matteo, S., Viganò, R. 2008. Primi dati sulla ceramica di Nardò. *Museo della ceramica di Cutrofiano* 11, 49—79.
- Mezzoli, E. 2010. *Fonti ragusee per lo studio dell'economia e della società urbana bosniaco-ottomana nel XVII secolo*. Tesi di Dottorato di Ricerca in Scienze Umanistiche, XXIII ciclo, Università di Trieste. Trieste.
- Pessa, L. (a cura di). 2005. *Le ceramiche liguri. Musei e Collezioni della città di Genova*. Cinisello Balsamo: Silvana.
- Petricioli, S. 1985. Ritrovamenti di maioliche italiane in Jugoslavia. *Albisola XVIII*, 69—77.
- Piolanti, O. 2004. Ceramiche da mensa e da cucina nella Rimini del Seicento. In Mazza, A., Pasini, P. G. (a cura di). *Seicento inquieto. Arte e cultura a Rimini*. Catalogo della mostra. Milano, 97—109.
- Pierucci, P. 2001. Dalla Valle Siciliana al Mediterraneo Orientale: il commercio delle ceramiche di Castelli in età barocca. In De Pompeis, V. (a cura di). *Maioliche di Castelli nella Collezione Acerbo in Loreto Aprutino (Pescara)*. Pescara: Carsa, 26—32.
- Proterra, M. R. (a cura di). 2007. *Frammenti ceramici abruzzesi. Donazione Marcattilli-Nardini*. Teramo: Biblioteca Provinciale M. Delfico.
- Proterra, M. R., Troiano, D., Verrocchio, V. 2005. Ceramiche medievali e postmedievali dalla raccolta Nardini-Marcattilli di Teramo. *Azulejos. Rivista di Studi Ceramici* (2), 335—355.
- Ricci, M. 1989. Il compendario cinquecentesco. In De Pompeis, C., Ravanelli Guidotti, C., Ricci, M. (a cura di). *Le maioliche cinquecentesche di Castelli. Una grande stagione artistica ritrovata*. Catalogo della mostra. Brescia: Carsa Edizion, 135—145.
- Ricci, M., Vendittelli, L. 2013. *Museo Nazionale Romano — Crypta Balbi. Ceramiche medievali e moderne. II. Il Cinquecento (1530—1610)*. Verona: Electa.
- Ricci, M., Vendittelli, L. 2014. *Museo Nazionale Romano — Crypta Balbi. Ceramiche medievali e moderne. III. Dal Seicento all'Ottocento (1610—1850)*. Verona: Electa.
- Sander-Faes, S. K. 2013. *Urban Elites of Zadar. Dalmatia and the Venetian Commonwealth (1540—1569)*. Roma: Viella.

- Soave, D. 1989. Ceramica veneziana nell'Isola di Pellestrina. *Albisola* XXII, 185—193.
- Staffa, A.R., Pannuzi, S. 1997. Primo contributo sull'archeologia postmedievale in Abruzzo. Produzioni ceramiche di uso comune fra XV e XVIII secolo. *Archeologia Postmedievale* 1, 329—350.
- Staffa, A.R., Pannuzi, S. 1999. *Produzioni ceramiche di uso comune in Abruzzo fra XV e XVIII secolo*. Castelli. Semestrale del Museo delle Ceramiche (10—11).
- Skartsis, S. 2012. *Chlemoutsi Castle* (Clermont, Castel Tornese), NW Peloponnese. *Its pottery and its relations with the west (13th—early 19th centuries)*. BAR International Series 2391. London; Oxford: BAR.
- Surić, R., Višnjić, J. 2014. Novovjekovna keramika i potencijalna keramička radionica u Veštru = Neuzzeitliche Keramik und die Existenz einer potenziellen Töpferwerkstatt in Veštar. In Bekić, L. (a cura di). *Luka Veštar*, Istraživačke studije iz podvodne arheologije 1. Zadar, 211—242.
- Taraborrelli, L., Troiano, D., Verrocchio, V. 2005. La ceramica postmedievale a Guardiagrele (CH) da contesti di consumo e scarti di produzione locale. *Azulejos. Rivista di Studi Ceramiche* (2), 87—104.
- Tortolani, G. 2004. I "bianchi" ed il compendario nel salernitano. *Azulejos. Rivista di Studi Ceramiche* (1), 85—138.
- Tortolani, G. 2010. Campania. In De Pompeis, V. (a cura di). *La maiolica italiana di stile compendario. I bianchi*, Torino: Allemandi, 79—95.
- Tortolani, G. 2016. *La ceramica a Vietri e nel Salernitano dal VI al XIX secolo*. Faenza; Amalfi (SA): Centro di cultura e storia amalfitana.
- Troiano, D. 2002. Maiolica con decorazione di stile compendario e tardo compendario. In Troiano, D., Verrocchio, V. (a cura di). *La ceramica postmedievale in Abruzzo. Materiali dallo scavo in Piazza Caporali a Castelfrentano*. Documenti di Archeologia Postmedievale 1. Firenze: All'Insegna del Giglio, 185—240.
- Troiano, D. 2004. Le maioliche di Castelli (TE) rinvenute nell'isola del Lazzaretto Nuovo a Venezia e l'esportazione di ceramica abruzzese in laguna. In Fazzini G. (a cura di). *Isola del Lazzaretto Nuovo*. Supplemento al n. 1—4, anno XIV: *ArcheoVenezia*. Series: Guide archeologiche della Laguna di Venezia 1. Venezia: Archeoclub d'Italia, 123—126.
- Troiano, D. 2011. Genealogia della famiglia Pardi di Castelli. Parte prima. Dal Cinquecento alla metà del Settecento. *Azulejos. Rivista di Studi Ceramiche* (5), 205—278.
- Troiano, D., Verrocchio, V. 2001. Ceramiche quali indicatori di traffici commerciali fra Abruzzo, Molise e regioni limitrofe tra XV e XVII secolo. *Archeologia Postmedievale* 5, 225—245.
- Troiano, D., Verrocchio, V. (a cura di). 2002. *La ceramica postmedievale in Abruzzo. Materiali dallo scavo in Piazza Caporali a Castelfrentano*. Documenti di Archeologia Postmedievale 1. Firenze: All'Insegna del Giglio.
- Verrocchio, V. 2002. Maiolica rinascimentale. In Troiano D., Verrocchio, V. (a cura di). *La ceramica postmedievale in Abruzzo. Materiali dallo scavo in Piazza Caporali a Castelfrentano*. Documenti di Archeologia Postmedievale 1. Firenze: All'Insegna del Giglio, 169—183.
- Verrocchio, V. 2011. I rinvenimenti di ceramiche medievali e postmedievali. In D'Antonio, M. (a cura di). *San Domenico all'Aquila. Restauro del complesso monumentale*. Caselle di S.: Carsa, 132—158.
- Verrocchio, V. 2016. Ceramica e società urbana in Abruzzo (c. 1550—1700). Il contributo delle fonti archivistiche. In Ferri, M., Moine, C., Sabbionesi, L. (a cura di). *In&Around. Ceramiche e comunità*. Secondo Convegno Tematico dell'AIECM3. Faenza: Museo Internazionale delle Ceramiche, 17—19 aprile 2015. Firenze: All'Insegna del Giglio, 48—54.
- Vroom, J. 2003. *After Antiquity. Ceramics and society in the Aegean from the 7th to the 20th century A.C. A case study from Boeotia, Central Greece*. Archaeological Studies Leiden University 10. Leiden.
- Vroom, J. 2005. *Byzantine to modern pottery in the Aegean (7th to 20th century). An introduction and field guide*. Utrecht: Parnassus Press.
- Vroom, J. 2006. Corfu's right eye. Venetian pottery in Butrint (Albania). In Guštin, M., Gelichi, S., Spindler, K. (eds.). 2006. *The heritage of the Serenissima. The presentation of the architectural and archaeological remains of the Venetian Republic*. Proceedings of the International Conference, Izola-Venezia, 4—9 November 2005. Koper, 229—236.
- Vroom, J., Waksman, Y., von Oosten, R. 2014. Medieval Masterchef. Eastern cuisine and western food customs: an archaeological perspective. *20th Annual Meeting of the European Association of Archaeologists*. 10—14 september 2014, Istanbul. Book of Abstracts. Istanbul, 348—350.
- Zglav-Martinac, H. 2001. Ceramiche italiane rinvenute a Spalato. In De Pompeis, V. (a cura di). 2001. *Antiche ceramiche italiane tra le due sponde dell'Adriatico. Dal Palazzo di Diocleziano a Spalato alla Fortezza di Pescara*. Catalogo della mostra. Pescara: Carsa, 6—7.
- Zglav-Martinac, H. 2004. *Ulomak do ulomka..., Prilog proučavanju keramike XIII.—XVIII. stoljeća iz Dioklecijanove palače u Splitu*. Split: Književni krug; Muzej grada Splita.
- Zglav-Martinac, H. 2006. Scelta di ceramiche delle produzioni venete dalle varie località sulle isole della Dalmazia centrale. In Guštin, M., Gelichi, S., Spindler, K. (eds.). 2006. *The heritage of the Serenissima. The presentation of the architectural and archaeological remains of the Venetian Republic*. Proceedings of the International Conference, Izola-Venezia, 4—9 November 2005. Koper, 123—140.

Статья принята к публикации 24 июня 2016 г.