

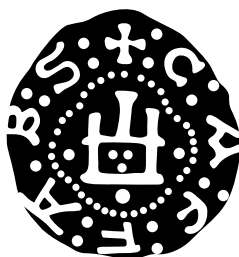
stratum

АРХЕОЛОГИЧЕСКИЕ ИСТОЧНИКИ
ВОСТОЧНОЙ ЕВРОПЫ

ARCHAEOLOGICAL RECORDS
OF EASTERN EUROPE

ИНСТИТУТ АРХЕОЛОГИИ им. А. Х. ХАЛИКОВА
АКАДЕМИЯ НАУК РЕСПУБЛИКИ ТАТАРСТАН

УНИВЕРСИТЕТ ВЫСШАЯ АНТРОПОЛОГИЧЕСКАЯ ШКОЛА



ПОЛИВНАЯ КЕРАМИКА СРЕДИЗЕМНОМОРЬЯ И ПРИЧЕРНОМОРЬЯ X—XVIII вв.

Том 2

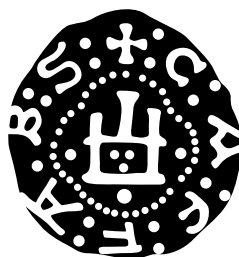
*Под редакцией
С. Г. Бочарова, В. Франсуа, А. Г. Ситдикова*

Казань — Кишинев

2017

A. KH. KHALIKOV INSTITUTE OF ARCHAEOLOGY
ACADEMY OF SCIENCES OF THE REPUBLIC OF TATARSTAN

HIGH ANTHROPOLOGICAL SCHOOL UNIVERSITY



GLAZED POTTERY OF THE MEDITERRANEAN AND THE BLACK SEA REGION, 10TH–18TH CENTURIES

Volume 2

Edited by
Sergei Bocharov, Véronique François, Ayrat Sitdikov

Kazan — Kishinev

2017

Печатается по решению ученого совета

Института археологии имени А. Х. Халикова
Академии наук Республики Татарстан

Под редакцией

С. Г. Бочарова, В. Франсуа, А. Г. Ситдикова

Научные рецензенты

член-корреспондент РАН, доктор исторических наук Н. Н. Крадин,
заведующий центром политической антропологии
Института истории, археологии и этнографии народов Дальнего Востока
Дальневосточного отделения Российской Академии наук (Владивосток)

доктор хабилитат истории, доцент Н. Д. Руссев,
университет «Высшая антропологическая школа» (Кишинёв)

доктор исторических наук Ю. Б. Цетлин,
ведущий научный сотрудник Института археологии
Российской Академии наук (Москва)

ISBN 978-9975-4269-1-6.

- © Институт археологии им. А.Х. Халикова Академии наук Республики Татарстан
- © Ответственные редакторы: С. Г. Бочаров, В. Франсуа, А. Г. Ситдинов
- © Издательство «Stratum plus» Р.Р., Университет «Высшая антропологическая школа»
- © Обложка: Д. А. Топал
- Редактор материалов на английском языке: Ю. Д. Тимотина
- Технический координатор: Ж. Б. Кроитор
- Оригинал-макет: Д. А. Топал, Л. А. Мосионжник, Г. В. Засыпкина
- Редактор карт: Л. А. Мосионжник
- Корректор: Г. В. Засыпкина

Редакционная коллегия

канд. ист. наук **Бочаров Сергей Геннадиевич**, Институт археологии им. А. Х. Халикова АН РТ. Казань, Россия (сопредседатель редакционной коллегии)
д-р археологии **Франсуа Вероник**, Археологическая лаборатория по изучению Средиземноморья в средние века и Новое время НЦНИ. Экс-ан-Прованс, Франция (сопредседатель редакционной коллегии)
чл.-кор. АН РТ, д-р ист. наук **Ситдилов Айрат Габитович**, Институт археологии им. А. Х. Халикова АН РТ. Казань, Россия (сопредседатель редакционной коллегии)
д-р археологии **Армстронг Памела**, Оксфордский университет. Оксфорд, Великобритания
д-р, проф. **Борисов Борис**, Велико-Тырновский университет свв. Кирилла и Мефодия. Велико-Тырново, Болгария
канд. ист. наук **Волков Игорь Викторович**, Российский научно-исследовательский институт культурного и природного наследия имени Д. С. Лихачёва. Москва, Россия
д-р археологии **Джеличи Сауро**, Университет Ка Фоскари. Венеция, Италия
канд. ист. наук **Коваль Владимир Юрьевич**, Институт археологии РАН. Москва, Россия
канд. ист. наук **Масловский Андрей Николаевич**, Азовский историко-археологический и палеонтологический музей-заповедник. Азов, Россия

DESCRIEREA CIP A CAMEREI NAȚIONALE A CĂRȚII

Поливная керамика Средиземноморья и Причерноморья X—XVIII вв. = Glazed Pottery of the Mediterranean and the Black Sea Region, 10th–18th Centuries / Ин-т археологии им. А. Х. Халикова, Акад. наук Респ. Татарстан, Ун-т высш. антрополог. шк. ; под ред.: С. Г. Бочарова [и др.] ; обл.: Д. А. Топал. – Казань : Б. и. ; Кишинев : Stratum Plus : Университет «Высшая антропологическая школа», 2017 – . – (Серия «Археологические источники Восточной Европы» = «Archeological records of Eastern Europe», ISBN 978-9975-4272-6-5). – ISBN 978-9975-4269-0-9.

Том 2. – 2017. – 845 p. – Tit. paral.: lb. engl., rusă. – Texte : lb. engl., fr., ital. și alte lb. străine. – Rez.: lb. engl., rusă. – Bibliogr. la sfârșitul art. – Referințe bibliogr. în subsol. – ISBN 978-9975-4269-1-6. 1 disc optic (CD-ROM) : sd., col.; în container, 15 × 15 cm.

Cerințe de sistem: Windows 98/2000/XP, 64 Mb hard, Adobe Reader.

902/904(4)=00

П 50

Второй том специализированного продолжающегося сборника научных статей «Поливная керамика Средиземноморья и Причерноморья X—XVIII вв.» посвящён вопросам, связанным с изучением массового археологического материала — поливной керамики обширного региона, включающего страны Средиземноморья, Причерноморья, Восточной Европы, Средней Азии, Дальнего Востока и зону евразийских степей периода зрелого и позднего средневековья. Главная задача продолжающегося издания «Поливная керамика Средиземноморья и Причерноморья X—XVIII вв.» — привлечение внимания медиевистов к вопросам изучения глазурованной посуды, и в частности, введение в научный оборот как можно большего числа не известных ранее археологических комплексов, содержащих поливную керамику, а также результатов, полученных при применении различных методик физико-химического изучения керамических глин и глазурей. В сборнике приняли участие учёные из Азербайджана, Белоруссии, Болгарии, Греции, Испании, Италии, Ливана, России, Румынии, Сербии, США, Турции, Узбекистана, Украины и Франции.

Издание рассчитано на специалистов в области истории, археологии, керамологии, этнографии, музееведения, студентов исторических специальностей и всех тех, кто интересуется средневековой материальной культурой.

Printed by decision of the Academic Council

A. Kh. Khalikov Institute of Archaeology of the Academy of Sciences
of the Republic of Tatarstan

Edited by

Sergei Bocharov, Véronique François, Ayrat Sitdikov

Scientific reviewers

Corresponding Member of the Russian Academy of Sciences,
Doctor of Historical Sciences **Nikolay N. Kradin**
*Institute of History, Archaeology and Ethnography of the Peoples of the Far East
of the Far Eastern Branch of the Russian Academy of Sciences (Vladivostok)*

Doctor Habilitat of History, Docent **Nicolaj D. Russev**
High Anthropological School University (Kishinev)

Doctor of Historical Sciences **Iuryi B. Tsetlin**
*Leading Research Fellow of the Institute of Archaeology
of the Russian Academy of Sciences (Moscow)*

Editorial Board

- Candidate of Historical Sciences **Sergei G. Bocharov**. A. Kh. Khalikov Institute of Archaeology,
Tatarstan Academy of Sciences. Kazan, Russian Federation
- Doctor of Archaeology **Veronique François**. Medieval and Modern Mediterranean Archaeology
Laboratory, CNRS. Aix-en-Provence, France
- Corresponding Member of the Tatarstan Academy of Sciences, Doctor of Historical Sciences **Ayrat G.
Sitdikov**. A. Kh. Khalikov Institute of Archaeology, Tatarstan Academy of Sciences. Kazan,
Russian Federation
- Doctor of Archaeology **Pamela Armstrong**. Oxford University. United Kingdom
- Doctor, Professor **Boris Borisov**. St. Cyril and Methodius University of Veliko Tarnovo.
Bulgaria
- Candidate of Historical Sciences **Igor V. Volkov**. Russian Research Institute for Cultural and
Natural Heritage named after Dmitry Likhachev. Moscow, Russian Federation
- Doctor of Archaeology **Sauro Gelichi**. Ca' Foscari University of Venice. Italy
- Candidate of Historical Sciences **Vladimir Yu. Koval**. Institute of Archaeology of the Russian
Academy of Sciences. Moscow, Russian Federation
- Candidate of Historical Sciences **Andrey N. Maslovsky**. Azov History, Archaeology and
Palaeontology Museum-Reserve. Azov, Russian Federation

СОДЕРЖАНИЕ

Введение	15
Introduction	17

ЗАПАДНОЕ СРЕДИЗЕМНОМОРЬЕ

C. La Serra (<i>Vibo Valentia, Italia</i>). Invetriate policrome in circolazione al San Francesco di Cosenza nel Basso Medioevo. Primi dati da nuove scoperte (Calabria, Italia)	21
J. Coll Conesa (<i>Valencia, Spain</i>). Changing Tastes: from Lustreware to Polychrome Tiles. Exported Pottery from Valencia in Mediterranean Area and around (14 th to 18 th cc.)	31
V. Verrocchio (<i>Pescara, Italia</i>). La maiolica di Castelli (TE) nell'Adriatico Orientale fra XVI e XVIII secolo. Attuali conoscenze e prospettive di ricerca .	51

ВОСТОЧНОЕ СРЕДИЗЕМНОМОРЬЕ

E. F. Athanassopoulos (<i>Lincoln, NE, USA</i>). Medieval Glazed Pottery: Archaeological Evidence from Rural Greece	71
A. Ç. Türker (<i>Çanakkale, Turkey</i>). A Byzantine Settlement on the Kalabaklı Valley in the Hellespont: Yağcılar	91
L. Doğer (<i>İzmir, Turkey</i>), M. E. Armağan (<i>Uşak, Turkey</i>). Byzantine Glazed Pottery Finds from Aigai (Aiolis) Excavations	107
A. G. Yangaki (<i>Athens, Greece</i>). Immured Vessels in the Church of Panagia Eleousa, Kitharida, Crete	135
M. Öztaşkın (<i>Pamukkale, Turkey</i>). Byzantine and Turkish Glazed Pottery Finds from Aphrodisias	165
I. Shaddoud (<i>Aix-en-Provence, France</i>). Vaisselier de santé dans le monde arabe (VIII ^e —XV ^e siècles) : une restitution possible des usages grâce au croisement des sources	189
V. Bikić (<i>Belgrade, Serbia</i>). Ottoman Glazed Pottery Standardisation: The Belgrade Fortress Evidence for Production Trends	207
V. François (<i>Aix-en-Provence, France</i>). Circulation des potiers ou des modèles ? Production damascène de vaisselle ottomane « à la manière » d'Iznik	217
G. Homsy-Gottwalles (<i>Beyrouth, Liban</i>). Beyrouth post-médiévale. Étude de cas : la céramique	245

ЧЕРНОМОРСКИЙ РЕГИОН

П. Георгиев (<i>Шумен, България</i>). Колекция от византийски белоглинени съдове от средата на X век в манастира при с. Равна (североизточна България)	259
C. Paraschiv-Talmațchi (<i>Constanța, Romania</i>). Early Medieval Glazed Ceramics Discovered in the Fortifications from Hârșova and Oltina (south-east of Romania)	271
Б. Борисов (<i>Велико-Търново, България</i>). Поливная керамика из средневекового поселения у с. Полски Градец в районе г. Раднево (Южная Болгария)	287
М. Манолова-Войкова (<i>Варна, България</i>). Импортная византийская сграффито керамика из средневековых поселений в Болгарском Причерноморье	317
K. Chakarov (<i>Pavlikeni, Bulgaria</i>), D. Rabovyanov (<i>Veliko Tarnovo, Bulgaria</i>). Stone-Paste Ceramics from Tarnovgrad — the Capital of the Second Bulgarian Kingdom	327
И. А. Козырь (<i>Кропивницкий, Украина</i>), Т. Д. Боровик (<i>Киев, Украина</i>). Поливная керамика Торговицкого археологического комплекса периода Золотой Орды	335
М. В. Ельников, И. Р. Тихомолова (<i>Запорожье, Украина</i>). Тисненая керамика городища Большие Кучугуры	353
М. В. Ельников (<i>Запорожье, Украина</i>). Строительная кашинная керамика городища Конские Воды	363
И. Б. Тесленко (<i>Киев, Украина</i>). Комплекс керамики из раскопок усадьбы золотоордынского периода на территории средневекового городища в Алуште (Крым)	387
С. Г. Бочаров (<i>Казань, Россия</i>). Поселение Посидима в Юго-Восточном Крыму и его керамический комплекс (рубеж XIII—XIV вв.)	409
М. В. Дмитриенко (<i>Азов, Россия</i>). Поливные чаши с изображениями кошачьих хищников из раскопок на территории золотоордынского Азака	447
А. Н. Масловский (<i>Азов, Россия</i>). Восточнокрымский поливной импорт в золотоордынском Азаке. Вопросы хронологии	455
Н. И. Юдин (<i>Азов, Россия</i>). Кашинные чаши из раскопок в центре золотоордынского Азака	491
Е. А. Армарчук (<i>Москва, Россия</i>), А. В. Дмитриев (<i>Краснодар, Россия</i>). Поливная посуда XIII—XIV веков из Северо-Восточного Причерноморья	499
Е. И. Нарожный (<i>Армавир, Россия</i>). О находках поливной керамики XIII—XIV вв. на территории Северного Кавказа	513

С. А. Кравченко (Азов, Россия). Парадная керамика из раскопок Азака	539
С. А. Беляева, Е. Е. Фиалко (Киев, Украина). Керамика Изника конца XV— XVI вв. из раскопок Нижнего двора Аккерманской крепости	561
И. Р. Гусач (Азов, Россия). Малоазийская поливная керамика XV— XVIII вв. из раскопок в турецкой крепости Азак	581

ВОСТОЧНАЯ ЕВРОПА

К. А. Лавыш (Минск, Беларусь). Восточная и византийская поливная керамика в средневековых городах Беларуси	603
С. И. Валиулина (Казань, Россия). Ближневосточная поливная керамика рубежа X—XI и XI вв. в памятниках Среднего Поволжья	625
Т. М. Достиев (Баку, Азербайджан). Поливная керамика средневекового города Шамкир	639
К. А. Руденко (Казань, Россия). Средневековая керамика из фондов Национального музея Татарстана (предварительное сообщение)	675
Л. Ф. Недашковский, М. Б. Шигапов (Казань, Россия). Поливная керамика с золотоордынских селищ округа Укека	701
Е. М. Пигарёв (Казань, Россия). Поливная керамика Красноярского городища	713
В. Л. Егоров (Москва, Россия), Е. М. Пигарёв (Казань, Россия). Производство псевдосадаона в столице Золотой Орды — Сарае	717
В. Ю. Коваль (Москва, Россия). Глазури причерноморских средневековых посудных майолик: химический состав по данным спектрального анализа	725
В. Ю. Коваль (Москва, Россия). Импортная глазурованная керамика Московского Кремля (по раскопкам 2007 г.)	739

СРЕДНЯЯ АЗИЯ И ДАЛЬНИЙ ВОСТОК

G. Guionova, M. Bouquet (Aix-en-Provence, France). Ishkornaïa : de l'usage de la soude végétale dans les revêtements céramiques (Paykend, oasis de Boukhara, IX ^e —XIX ^e siècles)	767
Э. Ф. Гюль (Ташкент, Узбекистан). Поливная керамика Узбекистана: этапы развития	779
О.-Ш. Кдырниязов (Нукус, Узбекистан). Поливная керамика Миздахкана	795
М.-Ш. Кдырниязов (Нукус, Узбекистан). Кашин Хорезма	813
Ф. С. Татауров (Омск, Россия). Китайский фарфор с русских памятников Среднего Прииртышья XVII — первой половины XVIII вв.	835
Список сокращений	843

CONTENTS

Introduction	17
-------------------------------	-----------

WESTERN MEDITERRANEAN REGION

C. La Serra (<i>Vibo Valentia, Italy</i>). Polychrome Glazed Ware from St. Francis in Cosenza during Late Middle Ages. First data from new discoveries (Calabria, Italy)	21
J. Coll Conesa (<i>Valencia, Spain</i>). Changing Tastes: from Lustreware to Polychrome Tiles. Exported Pottery from Valencia in Mediterranean Area and around (14th to 18th cc.)	31
V. Verrocchio (<i>Pescara, Italy</i>). Castelli (Italy) Maiolica in the Eastern Adriatic between 16th and 17th Centuries. Current Knowledge and Research Perspectives	51

EASTERN MEDITERRANEAN REGION

E. F. Athanassopoulos (<i>Lincoln, NE, USA</i>). Medieval Glazed Pottery: Archaeological Evidence from Rural Greece	71
A. Ç. Türker (<i>Çanakkale, Turkey</i>). A Byzantine Settlement on the Kalabaklı Valley in the Hellespont: Yağcılar	91
L. Doğer (<i>İzmir, Turkey</i>), M. E. Armağan (<i>Uşak, Turkey</i>). Byzantine Glazed Pottery Finds from Aigai (Aiolis) Excavations	107
A. G. Yangaki (<i>Athens, Greece</i>). Immured Vessels in the Church of Panagia Eleousa, Kitharida, Crete	135
M. Öztaşkın (<i>Pamukkale, Turkey</i>). Byzantine and Turkish Glazed Pottery Finds from Aphrodisias	165
I. Shaddoud (<i>Aix-en-Provence, France</i>). Pots for Medical Uses in the Arab World (8th—15th centuries): a possible reconstruction of the uses thanks to the cross disciplinary comparison of sources	189
V. Bikić (<i>Belgrade, Serbia</i>). Ottoman Glazed Pottery Standardisation: The Belgrade Fortress Evidence for Production Trends	207
V. François (<i>Aix-en-Provence, France</i>). Circulation of Potters or Models? Damascus Pottery Production in the Style of Iznik Ware	217
G. Homsy-Gottwalles (<i>Beirut, Lebanon</i>). Post-Medieval Beirut. Case Study: the Pottery	245

BLACK SEA REGION

P. Georgiev (<i>Shumen, Bulgaria</i>). A Collection of White Clay Pottery from the Middle of the 10th Century in the Monastery at the Village of Ravna (North-Eastern Bulgaria)	259
C. Paraschiv-Talmaçhi (<i>Constanța, Romania</i>). Early Medieval Glazed Ceramics Discovered in the Fortifications from Hârșova and Oltina (south-east of Romania)	271
B. Borisov (<i>Veliko Tarnovo, Bulgaria</i>). Glazed Wares from the Medieval Settlement near Polski Gradets, Radnevo Region (Southern Bulgaria)	287
M. Manolova-Vojkova (<i>Varna, Bulgaria</i>). Import of Byzantine Sgraffito Pottery in the Medieval Towns of Bulgarian Black Sea Coast	317
K. Chakarov (<i>Pavlikeni, Bulgaria</i>), D. Rabovyanov (<i>Veliko Tarnovo, Bulgaria</i>). Stone-Paste Ceramics from Tarnovgrad — the Capital of the Second Bulgarian Kingdom	327
I.A. Kozyr (<i>Kropivnyts'kyj, Ukraine</i>), T.D. Borovyk (<i>Kiev, Ukraine</i>). Torhovytsia Archaeological Complex Glazed Ceramics of the Golden Horde Period . . .	335
M. V. Elnikov, I. R. Tihomolova (<i>Zaporozhye, Ukraine</i>). Relief Decoration Ceramics from the Bolshie Kuchugury Hillfort	353
M. V. Elnikov (<i>Zaporozhye, Ukraine</i>). Architectural Qashan Ceramics from Konskie Vody Hillfort	363
I. B. Teslenko (<i>Kiev, Ukraine</i>). Pottery Assemblage from the Excavation of a Household of the Golden Horde period on the Territory of the Medieval Settlement in Alushta (Crimea)	387
S. G. Bocharov (<i>Kazan, Russian Federation</i>). Possidima Settlement in South-Eastern Crimea and Its Pottery Complex (edge 13th — 14th centuries)	409
M. V. Dmitrienko (<i>Azov, Russian Federation</i>). Glazed Bowls with Images of Feline Predators from the Digs on the Golden Horde City of Azak	447
A. N. Maslovskiy (<i>Azov, Russian Federation</i>). East Crimean Imported Glazed Ceramics in Azak, a Golden Horde City. Questions of Chronology	455
N. I. Iudin (<i>Azov, Russian Federation</i>). Qashan Bowls from Excavations in the Centre of the Golden Horde City of Azak	491
E. A. Armarchuk (<i>Moscow, Russian Federation</i>), A. V. Dmitriev (<i>Krasnodar, Russian Federation</i>). Glazed Ware of the 13th — 14th Centuries from the North-Eastern Black Sea Region	499
E. I. Narozhny (<i>Armavir, Russian Federation</i>). About the Finds of Glazed Pottery of 13th — 14th Centuries on the Territory of the Northern Caucasus	513
S. A. Kravchenko (<i>Azov, Russian Federation</i>). Ceremonial Ceramics from the Digs in Azak	539
S. A. Belyaeva, E. E. Fialko (<i>Kiev, Ukraine</i>). Iznik Pottery of the End of 15th — 16th Centuries from the Excavation of the Lower Yard of the Akkerman Fortress	561

I.R. Gusach (<i>Azov, Russian Federation</i>). Asia Minor Glazed Ceramics of the 15th—18th Century found on the Excavated Turkish Fortress of Azak	581
--	------------

EASTERN EUROPE

K.A. Lavysh (<i>Minsk, Belarus</i>). Oriental and Byzantine Glazed Pottery in Medieval Towns on the Territory of Belarus	603
S.I. Valiulina (<i>Kazan, Russian Federation</i>). Middle Eastern Glazed Ceramics of the Turn of the 10th—11th Centuries and the 11th Century from Middle Volga Region Sites	625
T.M. Dostiyeu (<i>Baku, Azerbaijan</i>). Glazed Ceramics of Medieval Shamkir City .	639
K.A. Rudenko (<i>Kazan, Russian Federation</i>). Medieval Ceramics from the National Museum of Tatarstan (preliminary communication)	675
L.F. Nedashkovsky, M.B. Shigapov (<i>Kazan, Russian Federation</i>). Glazed Pottery from the Golden Horde Settlements of the Ukek Region	701
E.M. Pigarev (<i>Kazan, Russian Federation</i>). Glazed Pottery of the Krasny Yar Hillfort	713
V.L. Egorov (<i>Moscow, Russian Federation</i>), E.M. Pigarev (<i>Kazan, Russian Federation</i>). Production of Pseudo-Celadon in Saray, a Golden Horde Capital	717
V.Yu. Koval (<i>Moscow, Russian Federation</i>). Glazes of Black Sea Region Medieval Tableware Majolica: chemical composition according to spectral analysis	725
V.Yu. Koval (<i>Moscow, Russian Federation</i>). Imported Glazed Ceramics of the Moscow Kremlin (from 2007 year excavations)	739

CENTRAL ASIA AND FAR EAST

G. Guionova, M. Bouquet (<i>Aix-en-Provence, France</i>). Ishkornaya: the use of vegetal soda plant in ceramic coverings (Paykend, Bukhara oasis, 9th—19th centuries)	767
E.F. Gyul (<i>Tashkent, Uzbekistan</i>). Glazed Ceramics of Uzbekistan: Stages of Development	779
O.-Sh. Kdirniazob (<i>Nukus, Uzbekistan</i>). Glazed Ceramics of Mizdakhkan . .	795
M.-Sh. Kdirniazob (<i>Nukus, Uzbekistan</i>). Qashan Ceramics of Khwarezm . . .	813
F.S. Tataurov (<i>Omsk, Russian Federation</i>). Chinese Porcelain from Russian Sites of the Middle Irtysh in 17th — First Half of the 18th Centuries.	835
Abbreviations	843

М. В. Дмитриенко

Marina Dmitrienko. Azov History, Archaeology and Palaeontology Museum-Reserve.

Дмитриенко Марина Викторовна. Азовский историко-археологический и палеонтологический музей-заповедник.

E-mail: md26820@mail.ru

Address: Moskovskaya St., 38/40, Azov, 346780, Russian Federation

Поливные чаши с изображениями кошачьих хищников из раскопок на территории золотоордынского Азака

Keywords: Azak, Golden Horde time, glazed bowls, ornament, images of feline predators, production centers

Ключевые слова: Азак, золотоордынское время, поливные чаши, орнамент, изображения кошачьих хищников, центры производства

M. V. Dmitrienko

Glazed Bowls with Images of Feline Predators from the Digs on the Golden Horde City of Azak

The author examines finds of glazed bowls with images of lion and leopards from the digs on the Golden Horde City of Azak. Similar bowls, usually small and ornamented in reserved and sgraffito technique, are widely spread mainly in the Balkans and the Crimea and are dated by the second half of the fourteenth century. The article contains detailed description of the finds from Azak and determines its production centers: Byzantium in four cases (Constantinople or its environs) and South-Eastern Crimea (possibly Caffa, which produced imitations of Byzantine items) for the other two.

M. В. Дмитриенко

Поливные чаши с изображениями кошачьих хищников из раскопок на территории золотоордынского Азака

Рассматриваются находки поливных чаш с изображениями льва и леопардов, происходящие из раскопок золотоордынского Азака. Подобные чаши, обычно небольшого размера, орнаментированные при помощи сочетания техник резерва и сграффито, имеют широкое распространение, преимущественно на территории Балкан и Крыма, и датируются 2-й пол. XIV в. В статье приводится подробное описание находок из Азака и определяются центры их производства: в четырех случаях это Византия (Константинополь или его округа), в двух — Юго-Восточный Крым (вероятно, Каффа), где изготовлялись подражания византийским образцам.

Поливные чаши с изображенными на них фигурами леопардов достаточно широко известны и уже неоднократно привлекали к себе внимание исследователей. География находок данных сосудов весьма разнообразна: Константинополь, о. Тасос, Никея, Варна, Калиакра, Каффа, Алушта, монастырь на мысе Виноградный под Херсонесом, Судак (Кравченко 1991: 114—116), известны многочисленные аналогии из Белгорода (Кравченко 1986: 104—113, рис. 40: 2, 6, 7, 10; 41: 2—4; 42: 11, 12; 43: 2, 6—8, 17) и Херсонеса (Романчук 2003: табл. 29: 94, 98; 30: 99, 102, 103, 105). Обнаружены были чаши с изо-

бражениями леопардов также и на территории Азова (Щеглова, Бойко 1992: 191, рис. 1) (рис. 1: 1—4)

Все сосуды данной группы имеют относительно небольшой размер, одинаковую пиалобразную форму с миниатюрным кольцевым поддоном, орнамент их выполнен с помощью сочетания техник резерва и сграффито. Черепок в изломе ярко-красного цвета, глина плотная, практически без пор и видимых включений. Внешняя поверхность сосудов покрыта зеленой поливой и ангобом практически до самого поддона, внешний край венчика украшают три или четыре го-

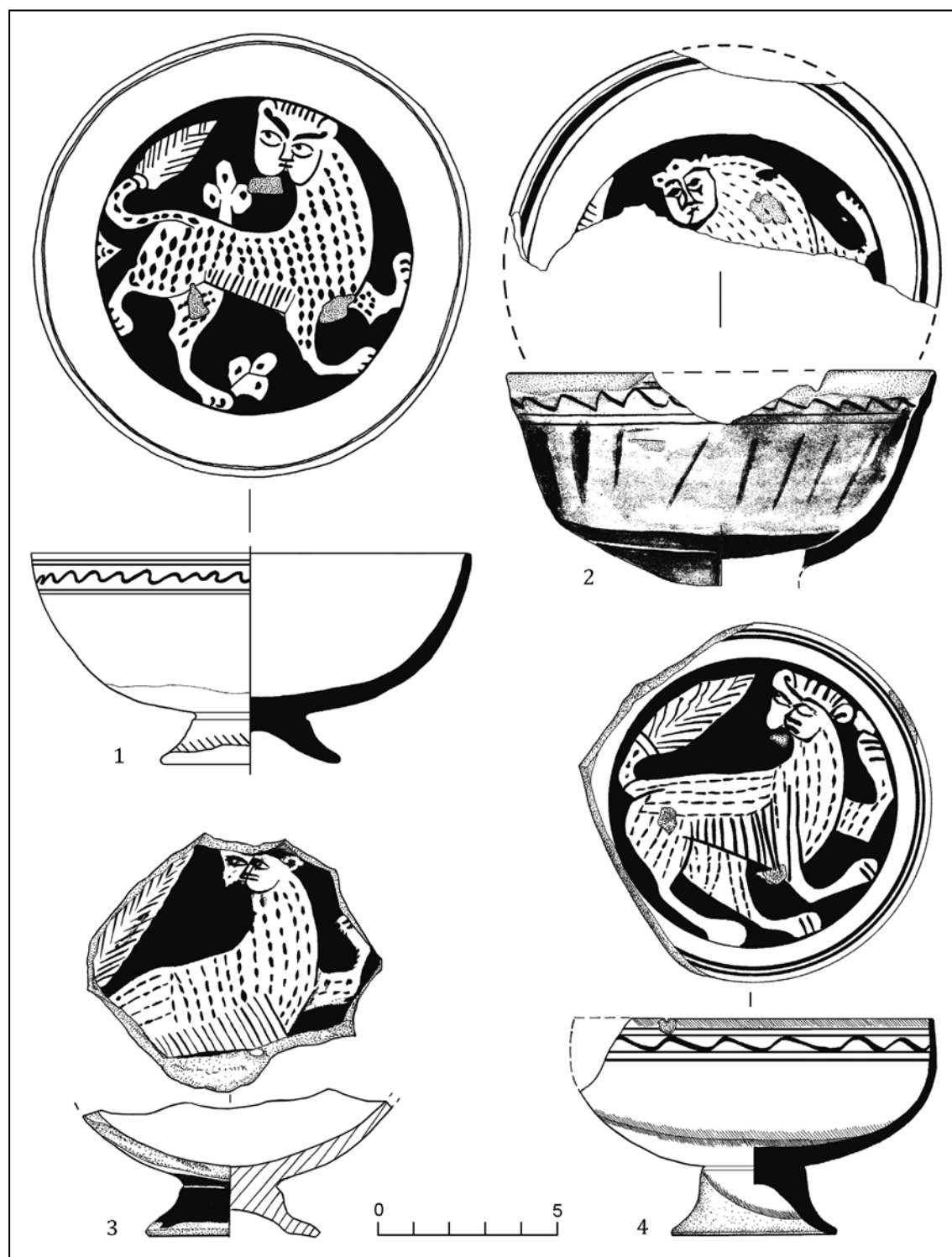


Рис. 1. Чаши с изображениями леопардов византийского производства из раскопок в г. Азове: 1 — раскопки А. Л. Бойко в 1990 г. по ул. Чехова, 3, котлован, я-24. КП 26062 А1516/9; 2 — раскопки И. В. Белинского в 1997 г. по ул. Чехова, 3, я-4; 3 — раскопки И. В. Белинского и А. Н. Масловского в 2000 г. по ул. Толстого, 41, я-14; 4 — раскопки А. Н. Масловского в 2003 г. по ул. Толстого, 74, я-3А.

Fig. 1. Bowls with images of leopards from the digs in Azak. Production center: Byzantium. 1 — digs by L. Boiko at 3, Chekhov St. in 1990. Trench, pit 24. КП 26062 А1516/9; 2 — digs by I. V. Belinsky at 3, Chekhov St. in 1997, pit 4; 3 — digs by I. V. Belinsky and A. N. Maslovskiy at 41, Tolstoy St. in 2000, pit 14; 4 — digs by A. N. Maslovskiy at 74, Tolstoy St. in 2003, pit 3A.

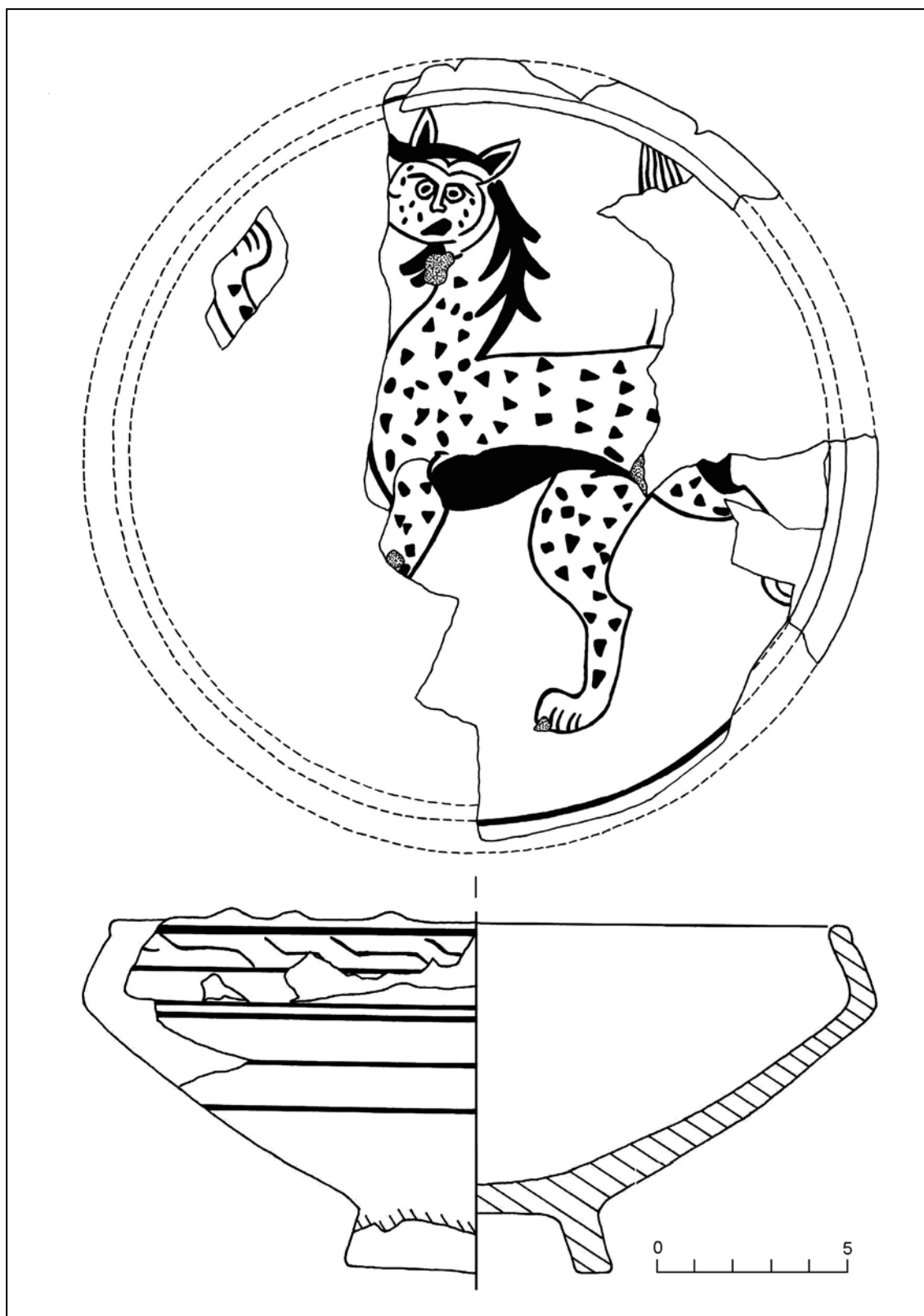


Рис. 2. Чаша с изображением леопарда производства Юго-Восточного Крыма из раскопок А.Л. Бойко в г. Азове в 1990 г. по ул. Чехова, 3, котлован, я-19. КП 26062 А1516/7.

Fig. 2. Bowl with image of leopard from the digs by L. Boiko at 3, Chekhov St., Azov, in 1990. Trench, pit 19. КП 26062 А1516/7. Production center: South-Eastern Crimea.



Рис. 3. Чаша с изображением льва производства Юго-Восточного Крыма из раскопок М.В. Дмитриенко в г. Азове в 2007 г. на территории городского парка, раскоп II, я-14.

Fig. 3. Bowl with image of lion from the digs by M.V. Dmitrienko on the territory of the city park in Azov in 2007, dig II, pit 14. Production center: South-Eastern Crimea.



Рис. 4. 1 — чаша с изображением леопарда производства Юго-Восточного Крыма из раскопок А.Л. Бойко в г. Азове в 1990 г. по ул. Чехова, 3, котлован, я-19. КП 26062 А1516/7; 2 — чаша с изображением льва производства Юго-Восточного Крыма из раскопок М.В. Дмитриенко в г. Азове в 2007 г. на территории городского парка, раскоп II, я-14.

Fig. 4. 1 — a bowl with image of leopard from A.L. Boiko's expedition in Azov, 1990: 3, Chekhov St. Ditch, pit-19. КП 26062 А1516/7. Production center: South-Eastern Crimea; 2 — a bowl with image of lion from M.V. Dmitrienko's expedition in Azov, 2007, city park, dig II, pit-14. Production center: South-Eastern Crimea.

ризонгальных врезных линии и одна волнообразная между ними. Внутренняя поверхность покрыта желтой поливой, нанесенной по белому ангобу. На внутреннюю поверхность сосудов нанесены изображения леопардов с разворотом корпуса к зрителю правым боком и с правым поворотом головы, морды животных имеют антропоморфные очертания. Орнаментальная композиция отличается наличием, либо отсутствием рядом с туловищем зверя кипарисовой ветви, трилистника или треугольника с точкой внутри. По-разному выполнялся и рисунок шкуры зверя: точками, горизонтальными или вертикальными штрихами, ломанными или волнистыми линиями, спиралевидными завитками, г-образными значками. Датируются данные сосуды 2-й половиной XIV века, центром их производства является Константинополь или его округа (Бочаров 2005: 308—309).

Чаши с изображениями леопардов, по всей вероятности, были настолько популярны, что существовали многочисленные подражания, выполненные в других производствен-

ных центрах. В музее г. Несебра выставлена подобная имитация, болгарского производства (Кузев 1984: 14). Подражанием, вероятно, является и поливная чаша, обнаруженная в г. Азове в 1990 году во время раскопок по ул. Чехова, 3 (рис. 2; 4: 1) (Бойко 1991: 7—9, рис. 1: 4). Сосуд относится к одному из производственных центров Юго-Восточного Крыма (Каффа), выполнен из пластичной, очень однородной формовочной массы, с небольшой выгоревшей примесью мелких частиц оолитовой извести и незначительной примесью мелкого шамота бежево-коричневого цвета. Обжиг сквозной, бежево-коричневый, поверхность черепка имеет более светлую бежевую окраску. Высота чаши составляет 9,4 см, диаметр венчика 19,8 см, толщина венчика 0,6 см, толщина стенок 0,5—1,1 см, максимальный диаметр тулова 21,4 см; диаметр поддона 6,45—7,05 см, высота поддона 1,7 см, толщина 0,95 см. Венчик сливается с бортиком сосуда, с закругленной верхней закраиной, слегка отогнут наружу; бортик высокий, отогнут вовнутрь; тулово — усеченно-

коническое; поддон высокий, широкий, усеченно-конический. Внешняя поверхность чаши, за исключением поддона, покрыта прозрачной зеленой глазурью, нанесенной по белому ангобу. Бортик оформлен горизонтальным поясом коротких S-образных отрезков, сверху и снизу ограниченным тонкими горизонтальными врезными линиями, место перехода бортика в тулово оформлено сдвоенной горизонтальной тонкой линией, а также тулово сосуда, в верхней части, оформлено двумя тонкими горизонтальными врезными линиями. Внутренняя поверхность чаши покрыта светлой желто-коричневой глазурью, со следами от трехножки-сипая. Внутреннее поле сосуда занимает изображение леопарда, выполненное с помощью техники гравировки по ангобу и незначительных элементов резерва. Хищник изображен идущим влево, он стоит на трех ногах, а четвертую заносит вперед, высокая шея изогнута, с длинной черной гривой, туловище покрыто многочисленными подтреугольными пятнами. Голова животного круглая, развернута влево, с заостренными, стоящими торчком ушами, морда имеет антропоморфные очертания: округлый открытый рот, округлые глаза, брови и нос. Задняя часть туловища утрачена, хвост поднят вверх. Таким образом, за исключением разворота тела зверя (влево, а не вправо), наличия гривы, и пояса в виде S-образных отрезков на внешней стороне бортика, а не волнообразной линии, прочие детали совпадают с орнаментацией византийских чаш.

В 2007 году при проведении археологических раскопок в г. Азове, на территории центрального городского парка, в хозяйственной яме, была обнаружена еще одна поливная чаша с изображением кошачьего хищника (рис. 3; 4: 2). Венчик сосуда с небольшим подтреугольным валиком, с уплощенной верхней закраиной, слегка отогнут наружу, бортик — высокий, вертикальный, тулово усеченно-коническое, на высоком, широком, усеченно-коническом кольцевом поддоне. Внешняя поверхность чаши, по бортику, вскрыта прозрачной коричневой глазурью, нанесенной по белому ангобу, и дополнительно украшена пятнами зеленой глазури. Бортик сосуда под венчиком и в нижней части оформлен: в первом случае единичной, во втором — сдвоенной, горизонтальными тонкими врезными линиями. Тулово чаши на внешней поверхности покрыто потеками белого ангоба. Высота сосуда 11 см, диаметр венчика 26 см, толщина венчика 0,9 см, толщина стенок 0,45—1,1 см, диаметр поддона 8—8,6 см, высота поддона 2,2 см, толщина 1,4 см. Чаша изготовле-

на в одном из производственных центров Юго-Восточного Крыма (Каффа), выполнена из пластичной, очень однородной формовочной массы, с незначительной выгоревшей примесью мелких частиц обломочной извести и небольшой примесью мелкого шамота красновато-коричневого цвета. Обжиг сквозной, красновато-коричневый, черепок имеет более светлую — бежево-коричневую окраску.

Практически все внутреннее поле чаши занято изображением хищного животного, выполненным в технике гравировки по белому ангобу в сочетании с незначительными элементами резерва. Зверь изображен в профиль, повернут вправо, передние лапы вынесены вперед. Изображение задней части животного, левой задней лапы и нижней части хвоста утрачено. Уши животного небольшие, заостренные вверх, стоят торчком, пасть оскалена, с многочисленными острыми зубами и высунутым языком. Шея довольно высокая, с гривой, стоящей дыбом. Хвост поднят вверх, изгибается над спиной животного, кисточка на конце раздваивается. Туловище, лапы и шея животного покрыты многочисленными широкими штрихами, изображающими, по всей вероятности, густую шерсть. Подгрудок и живот зверя выполнены в технике резерва, т.е. имеют однотонную окраску. Перед грудью животного имеется небольшое граффити в виде П-образной фигуры, лежащей на боку и направленной отрезками в сторону хищника. Внутренняя поверхность, также как и внешняя, покрыта прозрачной коричневой глазурью, в центральной части имеются отпечатки трехножки-сипая.

На первый взгляд, казалось бы, мы видим перед собой очередное подражание сюжету византийских чаш. Однако обратимся к данным геральдики. Самыми любимыми животными, по символическому их значению в гербах, были леопард и лев. Первый являлся представителем храбрости и отваги, второй — силы, мужества и великодушия. Обычно геральдический лев изображался в профиль, так что видны были одно его ухо и один глаз, стоящим на задних лапах, а передними бросающимся вправо; с окровавленным языком, выходящим из пасти, с поднятым вверх хвостом, конец которого падал на спину. Фигура леопарда отличалась тем, что на изображениях была видна вся его голова с двумя глазами; он представлялся идущим, т.е. стоял на трех ногах, а четвертую заносил вперед; хвост падал не на спину, а напротив, был поднят вверх и откинут (Лакиер 1855:

39—40). Таким образом, несмотря на кажущееся сходство орнаментального мотива вышеописанной чаши с сосудами византийского производства, в этом случае мы имеем дело не с подражанием, а с совершенно независимым сюжетом. Помимо этого, как уже упоминалось выше, поливные чаши византий-

ского производства с изображением леопарда датируются 2-й половиной XIV века, последний же сосуд, по данным нумизматического материала (медные пулы анонимного чекана Узбека 734 г. х.) из хозяйственной ямы, в которой он был обнаружен, датируется 30-ми годами XIV века.

Литература

- Баранов И. А. 2004. Комплекс третьей четверти XIV в. в Судакской крепости. *Сугдейский сборник*. Киев; Судак: Академперіодика, 524—559.
- Белинский И. В., Масловский А. Н. 2001. Раскопки в городе Азове по улице Толстого в 2000 году. *ИАИАИД* 17, 38—44.
- Бойко А. Л. 1991. Работы I-го Азовского отряда в 1990 году. *ИАИАИД* 10, 7—9.
- Бочаров С. Г. 2005. Группа византийских поливных чаш второй половины XIV в. В: Бочаров С. Г., Мыц В. Л. (ред.). *Поливная керамика Средиземноморья и Причерноморья X—XVIII вв.* Киев: Стило, 306—323.
- Кравченко А. А. 1986. *Средневековый Белгород на Днестре (конец XIII — XIV вв.)*. Киев: Наукова думка.
- Кравченко А. А. 1991. Импортная поливная керамика XIII—XIV вв. из Кафы (Собрание Одесского археологического музея). В: Ванчугов В. П. (отв. ред.). *Северо-Западное Причерноморье — контактная зона древних культур*. Киев: Наукова думка, 114—116.
- Кузев А. 1984. *Средневековна сграффито керамика*. Варна: Историко-художествен музей.
- Лакиер А. Б. 1855. *Русская геральдика*. Санкт-Петербург.
- Масловский А. Н. 2004. Раскопки в Азове в 2003 году. *ИАИАИД* 20, 142—155.
- Романчук А. И. 2003. *Глазурованная посуда поздне-византийского Херсона. Портовый район*. Екатеринбург: УрГУ.
- Щеглова В. Я., Бойко А. Л. 1992. Глазурованная чаша из Азака с изображением леопарда. *Донские древности* 1. Азов, 189—192.
- François V. 1997. Les ateliers de céramique Byzantine de Nicée/Iznik et leur production (X^e — début XIV^e siècle). *BCH* 121 (1), 411—442.

References

- Baranov, I. A. 2004. In *Sugdeiskii sbornik (Sugdaia Collected Papers)*. Kiev; Sudak: "Akademperiodika" Publ., 524—559 (in Russian).
- Belinskii, I. V., Maslovskiy, A. N. 2001. In *Istoriko-arkheologicheskie issledovaniia v Azove i na Nizhnem Donu (Historical and Archaeological Research in Azov and Lower Don Region)* 17, 38—44 (in Russian).
- Boiko, A. L. 1991. In *Istoriko-arkheologicheskie issledovaniia v Azove i na Nizhnem Donu (Historical and Archaeological Research in Azov and Lower Don Region)* 10 (in Russian), 7—9.
- Bocharov, S. G. 2005. In Bocharov, S. G., Mytz, V. L. (eds.). *Polivnaia keramika Sredizemnomor'ia i Prichernomor'ia. X—XVIII vv. (Glazed Pottery of the Mediterranean and Pontic Regions in the 10th—18th Centuries)*. Kiev: "Stilos" Publ., 306—323 (in Russian).
- Kravchenko, A. A. 1986. *Srednevekovyi Belgorod na Dnestre (konets XIII—XIV vv.) (Medieval Belgorod on Dniester (Late 13th — 14th Centuries))*. Kiev: "Naukova dumka" Publ.
- Kravchenko, A. A. 1991. In Vanchugov, V. P. (ed.). *Severo-Zapadnoe Prichernomor'e — kontaktnaia zona drevnikh kul'tur (North-West Pontic Region — a Contact Zone between Ancient Cultures)*. Kiev: "Naukova dumka" Publ., 114—116 (in Russian).
- Kuzev A. 1984. *Srednevekovna sgraffito keramika (Medieval Sgraffito Ceramics)*. Varna: Museum of History and Arts (in Bulgarian).
- Lakier, A. B. 1855. *Russkaia geral'dika (Russian Heraldry)*. Saint Petersburg (in Russian).
- Maslovskiy, A. N. 2004. In *Istoriko-arkheologicheskie issledovaniia v Azove i na Nizhnem Donu (Historical and Archaeological Research in Azov and Lower Don Region)* 20, 142—155 (in Russian).
- Maslovskiy, A. N. 2004. In *Istoriko-arkheologicheskie issledovaniia v Azove i na Nizhnem Donu (Historical and Archaeological Research in Azov and Lower Don Region)* 20, 142—155 (in Russian).
- Romanchuk, A. I. 2003. *Glazurovannaia posuda pozdnevizantiiskogo Khersona. Portovyi raion (Glazed Vessels of Late Byzantine Cherson: Seaport Area)*. Yekaterinburg: "Volot" Publ. (in Russian).
- Shcheglova, V. Ya., Boiko, A. L. 1992. In *Donskie drevnosti (Antiquities of the Don)* 1. Azov, 189—192 (in Russian).
- François V. 1997. Les ateliers de céramique Byzantine de Nicée/Iznik et leur production (X^e — début XIV^e siècle). *BCH* 121 (1), 411—442.

Статья принята к публикации 7 сентября 2016 г.