



INTERACTIONS, **CHANGES** AND **MEANINGS.**

Essays in honour of Igor Manzura
on the occasion of his 60th birthday

Edited by
Stanislav Terna and Blagoje Govedarica

KISHINEV
2016



КУЛЬТУРНЫЕ ВЗАИМОДЕЙСТВИЯ. **ДИНАМИКА** **И СМЫСЛЫ.**

Сборник статей в честь 60-летия И. В. Манзуры

*Под редакцией
Станислава Церны и Благое Говедарицы*

КИШИНЕВ
2016

60-летию
Игоря Васильевича Манзуры
посвящается

Dedicated to 60th anniversary of Igor V. Manzura



Manz

CONTENTS

Tabula Gratulatoria	9
Introduction.	11
List of published works by Igor Manzura	15
Album of Photos	19
 P. Biagi (Venice, Italy), E. Starnini (Turin, Italy). The Origin and Spread of the Late Mesolithic Blade and Trapeze Industries in Europe: Reconsidering J. G. D. Clark's Hypothesis Fifty Years After	 33
T. Saile (Regensburg, Germany), S. Țerna (Kishinev, Moldova), M. Dębiec, M. Posselt (Regensburg, Germany). On the Interpretation of Dwelling Complexes from the Eastern Linear Pottery Cultural Area: new materials from field investigations from the Republic of Moldova	 47
S. Kadrow, A. Rauba-Bukowska (Kraków, Poland). Ceramics Technology and Transfer of Ideas in the West Carpathian Region in Neolithic.	 65
C.-E. Ursu (Suceava, Romania). Precucuteni — a culture or a chronological horizon?	 73
B. Govedarica (Berlin, Germany). Conflict or Coexistence: Steppe and Agricultural Societies in the Early Copper Age of the Northwest Black Sea Area	 81
D. V. Kiosak, L. V. Subbotin (Odessa, Ukraine). On the Blade Detachment Technique in the Bolgrad Variant of Gumelnita Culture	 93
S. Hansen (Berlin, Germany). Innovationen und Wissenstransfer in der frühen Metallurgie des westlichen Eurasiens	 107
I. V. Bruyako (Odessa, Ukraine). The Natural Landscape of the Settlement of Kartal in the Eneolithic Epoch.	 121
E. Kaiser (Berlin, Germany). Die ältesten Grabhügel in Ost- und Südosteuropa.	 133
Yu. Rassamakin (Kiev, Ukraine). An Unique Eneolithic Cemetery on the Island Khortytsia in the Dnieper Rapids Area (Ukraine): preliminary results of investigations	 145
V. Nikolov (Sofia, Bulgaria). The Chalcolithic Stone Fortress of Provadia-Solnitsata	 169
N. B. Burdo, M. Yu. Videiko (Kiev, Ukraine). “Buried Houses” and Cucuteni-Trypillia Settlements Incineration Ritual	 175

R. Hofmann (<i>Kiel, Germany</i>), A. Diachenko (<i>Kiev, Ukraine</i>), J. Müller (<i>Kiel, Germany</i>). Demographic Trends and Socio-economic Dynamics: Some Issues of Correlation . . .	193
S.N. Korenevskiy (<i>Moscow, Russian Federation</i>). On Beakers and Amphora Type Vessels of the Maykop-Novosvobodnaya Community and the Problem of their Analogies in the West	199
V.M. Bikbaev (<i>Kishinev, Moldova</i>). Painted Amphora with Scenes of Ritual Dances from a Late Tripolian Settlement at Chirileni (Sângerei, Moldova)	227
O. Levițki, Gh. Sîrbu (<i>Kishinev, Moldova</i>), I. Bajureanu (<i>Trinca, Moldova</i>). Microzona Trinca în contextul eneoliticului est-carpatic	255
S.V. Ivanova (<i>Odessa, Ukraine</i>). Barrows vs Settlements: Herdsmen vs Farmers	273
L.S. Klejn (<i>Saint Petersburg, Russian Federation</i>). The Problem of Archaeological Identification of Tocharians	293
S.D. Lysenko (<i>Kiev, Ukraine</i>), S.N. Razumov (<i>Tiraspol, Moldova</i>), S.S. Lysenko (<i>Kiev, Ukraine</i>), V.S. Sinika (<i>Tiraspol, Moldova</i>). New Finds of the Bronze Age Metal Items near Ternovka Village on the Left Bank of the Lower Dniester.	321
E. Schalk (<i>Berlin, Germany</i>). Die Doppelaxt aus der Toumba Agios Mamas, Prähistorischem Olynth	329
V.A. Dergaciov, E.N. Sava (<i>Kishinev, Moldova</i>). Investigations of Barrows near Taraclia Township in 1979	335
M.E. Tkachuk, D.A. Topal, E.Yu. Zverev (<i>Kishinev, Moldova</i>). Archaeological Field Surveys near Palanka Village: a New Classical Settlement on the Lower Dniester . . .	367
S.V. Kuzminykh (<i>Moscow, Russian Federation</i>), A.N. Usachuk (<i>Donetsk, Ukraine</i>). “My dear friend Michail Markovich!” (Helsinki collection of the letters written by N.E. Makarenko to A.M. Talgren)	379
L. Nikolova (<i>Salt Lake City, Utah, USA</i>). Theory in Prehistory and Prehistory in Theory (Filling the Gaps)	429
A.I. Behr-Glinka (<i>Moscow, Russian Federation</i>). Serpent as a Bride and an Intimate Partner of a Man. Once more about the semantics of serpent in European folk-lore . .	435
A.A. Romanchuk (<i>Kishinev, Moldova</i>). The East-Eurasian Hypothesis of Dene-Caucasian Motherland in the Light of Genogeographical Data: a Brief Synthesis	577
Abbreviations	599

СОДЕРЖАНИЕ

Tabula Gratulatoria	9
Введение	13
Список печатных трудов И. В. Манзуры	15
Фотоальбом	19
П. Бьяджи (Венеция, Италия), Э. Старнини (Турин, Италия). Происхождение и распространение позднемезолитических индустрий пластин и трапечей в Европе: пересмотр гипотезы Гр. Кларка 50 лет спустя	33
Т. Зайле (Регенсбург, Германия), С. Церна (Кишинёв, Молдова), М. Дембец, М. Посселт (Регенсбург, Германия). К интерпретации жилищных комплексов восточного ареала культуры линейно-ленточной керамики (новые материалы полевых исследований на территории Республики Молдова)	47
С. Кадров, А. Рауба-Буковска (Краков, Польша). Технология изготовления керамики и трансферт идей в неолите Западно-Карпатского региона	65
К.-Э. Урсу (Сучава, Румыния). Прекукутень — культура или хронологический горизонт?	73
Б. Говедарица (Берлин, Германия). Конфликт или сосуществование: степь и земледельцы в раннем медном веке Северо-Западного Причерноморья	81
Д. В. Киосак, Л. В. Субботин (Одесса, Украина). О технике скола пластин болгарского варианта культуры Гумельница	93
С. Ханзен (Берлин, Германия). Инновации и трансфер знаний в ранней металлургии западной Евразии	107
И. В. Бруяко (Одесса, Украина). Природный ландшафт поселения Картал в эпоху энеолита	121
Э. Кайзер (Берлин, Германия). Древнейшие курганы в Восточной и Юго-Восточной Европе.	133
Ю. Я. Рассамкин (Киев, Украина). Уникальный могильник эпохи энеолита на острове Хортица в районе Днепровских порогов (Украина): предварительные итоги изучения.	145
В. Николов (София, Болгария). Энеолитическая каменная крепость Провадия-Солницата	169
Н. Б. Бурдо, М. Ю. Видейко (Киев, Украина). «Погребенные дома» и ритуал сожжения поселений Кукутень-Триполья	175

Р. Хофманн (<i>Киль, Германия</i>), А. Дяченко (<i>Киев, Украина</i>), Й. Мюллер (<i>Киль, Германия</i>). Демографические тенденции и динамика социально-экономического развития в преистории: некоторые проблемы корреляции. . . .	193
С. Н. Кореневский (<i>Москва, Россия</i>). К вопросу о кубках и амфоровидных сосудах майкопско-новосвободненской общности и проблема их аналогий на Западе . . .	199
В. М. Бикбаев (<i>Кишинёв, Молдова</i>). Расписная амфора со сценами ритуальных танцев из поздне трипольского поселения у села Кирилень (район Сынжерей, Молдова).	227
О. Г. Левицкий, Г. В. Сырбу (<i>Кишинёв, Молдова</i>), И. Бажуряну (<i>Тринка, Молдова</i>). Микрозона Тринка в контексте восточно-карпатского энеолита	255
С. В. Иванова (<i>Одесса, Украина</i>). Курганы vs поселения: скотоводы vs земледельцы	273
Л. С. Клейн (<i>Санкт-Петербург, Россия</i>). Проблема археологической идентификации тохаров	293
С. Д. Лысенко (<i>Киев, Украина</i>), С. Н. Разумов (<i>Тирасполь, Молдова</i>), С. С. Лысенко (<i>Киев, Украина</i>), В. С. Синика (<i>Тирасполь, Молдова</i>). Новые находки металлических изделий эпохи бронзы у с. Терновка на левобережье Нижнего Днестра.	321
Э. Шалк (<i>Берлин, Германия</i>). Двойной топор из Томба Агиос Мамас, преисторический Олинф.	329
В. А. Дергачев, Е. Н. Сава (<i>Кишинёв, Молдова</i>). Исследования курганов возле поселка Тараклия в 1979 году	335
М. Е. Ткачук, Д. А. Топал, Е. Ю. Зверев (<i>Кишинёв, Молдова</i>). Археологические разведки у с. Паланка: новое античное поселение на Нижнем Днестре.	367
С. В. Кузьминых (<i>Москва, Россия</i>), А. Н. Усачук (<i>Донецк, Украина</i>). «Глубокоуважаемый и дорогой друг Михаил Маркович!» (Хельсинкская коллекция писем Н. Е. Макаренко А. М. Тальгрону)	379
Л. Николова (<i>Солт-Лейк-Сити, Юта, США</i>). Теория в преистории и преистория в теории (заполняя пробелы)	429
А. И. Бер-Глинка (<i>Москва, Россия</i>). Змея как сексуальный и брачный партнер человека. (Еще раз о семантике образа змеи в фольклорной традиции европейских народов).	435
А. А. Романчук (<i>Кишинёв, Молдова</i>). Восточноевразийская гипотеза дене-кавказской прародины в свете данных геногеографии: попытка синтеза . .	577
Список сокращений.	599

М. Е. Ткачук, Д. А. Топал, Е. Ю. Зверев

Археологические разведки у с. Паланка: новое античное поселение на Нижнем Днестре

Keywords: Northern Black Sea region, Lower Dniester region, Classical period, Palanca, West-slope, 3rd century BC

Ключевые слова: Северное Причерноморье, Нижнее Поднестровье, античность, Паланка, West Slope, III в. до н.э.

M. E. Tkachuk, D. A. Topal, E. Yu. Zverev

Archaeological Field Surveys near Palanca Village: a New Classical Settlement on the Lower Dniester

In November 2014, the expedition of the University of High Anthropological School conducted archaeological investigations on the territory of Palanca village (Republic of Moldova) and its surroundings. The North-Eastern part of the village situated on a high river terrace turned out to be the most promising one, which is where the prospecting pits were made. Among the most interesting finds from the trench 1 were the fragments of black glazed pottery and a stamped handle of Rhodian amphora. A large fragment allowed to reconstruct the complete profile and diameter of black glazed plate with projecting rim characteristic of the Hellenistic period (from 250—225 BC to Early 2nd century BC). Two-line stamp on the amphora's handle found on structure 1 belongs to Rhodian manufacturer Mikythos II, followed by the name of the month. The stamp, and therefore structure 1, appear to be attributed to the 230s BC. In trench 2 a fragment of black glazed kantharos of West Slope style was discovered (250—225 BC). Statistics shows that the percentage of hand-made ware was not more than 15%, while the wheel-made pottery was more than 85%. This ratio allows us to confirm the hypothesis that Palanca was the first Greek settlement found on the territory of the Republic of Moldova. This could be proved by the number of table-ware pottery (2%) and amphora fragments.

М. Е. Ткачук, Д. А. Топал, Е. Ю. Зверев

Археологические разведки у с. Паланка: новое античное поселение на Нижнем Днестре

В ноябре 2014 года экспедицией университета «Высшая антропологическая школа» были проведены разведывательные археологические изыскания на территории села Паланка (Республика Молдова) и в его окрестностях. Наиболее перспективным оказался участок в северо-восточной части села, на высокой террасе, где производились шурфовки. Среди наиболее интересных находок из шурфа 1 — фрагменты чернолаковой керамики и клейменная ручка родосской амфоры. Крупный фрагмент позволяет реконструировать профиль и диаметр чернолаковой тарелки с широким отогнутым под прямым углом венчиком, характерной для эллинистического периода третьей четверти III — начала II в. до н.э. На внешней стороне амфорной ручки, найденной в сооружении 1, оттиснуто прямоугольное с закругленными краями двустрочное клеймо. Данный штамп относится к родосскому клеймению фабриканта Микиты II с названием месяца. Клеймо, а следовательно, и сооружение 1, по всей видимости, можно отнести к 30-м гг. III в. до н.э. В шурфе 2 был найден фрагмент венчика чернолакового тонкостенного сосуда (канфара), исполненного в технике West Slope середины — последней четверти III в. до н.э. Если суммировать статистические данные по двум шурфам, лепная керамика составляет не более 15%, в то время как гончарная — 85%. Такое соотношение позволяет подтвердить гипотезу, что Паланка является первым греческим поселением, открытым на территории Молдовы. На это указывает и обилие фрагментов столовой керамики, покрытой лаком (2%) и амфорного боя.

На территории села Паланка (район Штефан-Водэ, Республика Молдова) в разное время фиксировалось более 20 археологических памятников, которые расположены, главным образом, в пределах села. На восточной части мыса, на котором расположено село, известно энеолитическое поселение (культуры Гумельница, вариант Болград-Алдень по И. А. Борзияку и И. Н. Волоху), на западной — черняховское поселение, на территории села периодически обнаруживаются древнегреческие амфоры и монеты (Борзияк, Волох 1995: 11). По другим данным, в окрестностях

села Паланка известно 9 памятников (Vâlciu 1993: 14—15), из которых в 2007 г. было верифицировано 6 (рис. 1: 2) (Tentiuc 2008: 5—7).

В начале ноября 2014 г. экспедицией университета «Высшая антропологическая школа» были проведены разведывательные археологические изыскания на территории села Паланка и в его окрестностях (Tkaciuk, Topal, Zverev 2015). Визуально был обследован ряд участков: на территории села Паланка — в восточной части села в урочище «Ла Четате», в северо-восточной части, на восточной окраине, а также между селами Паланка и Тудора.

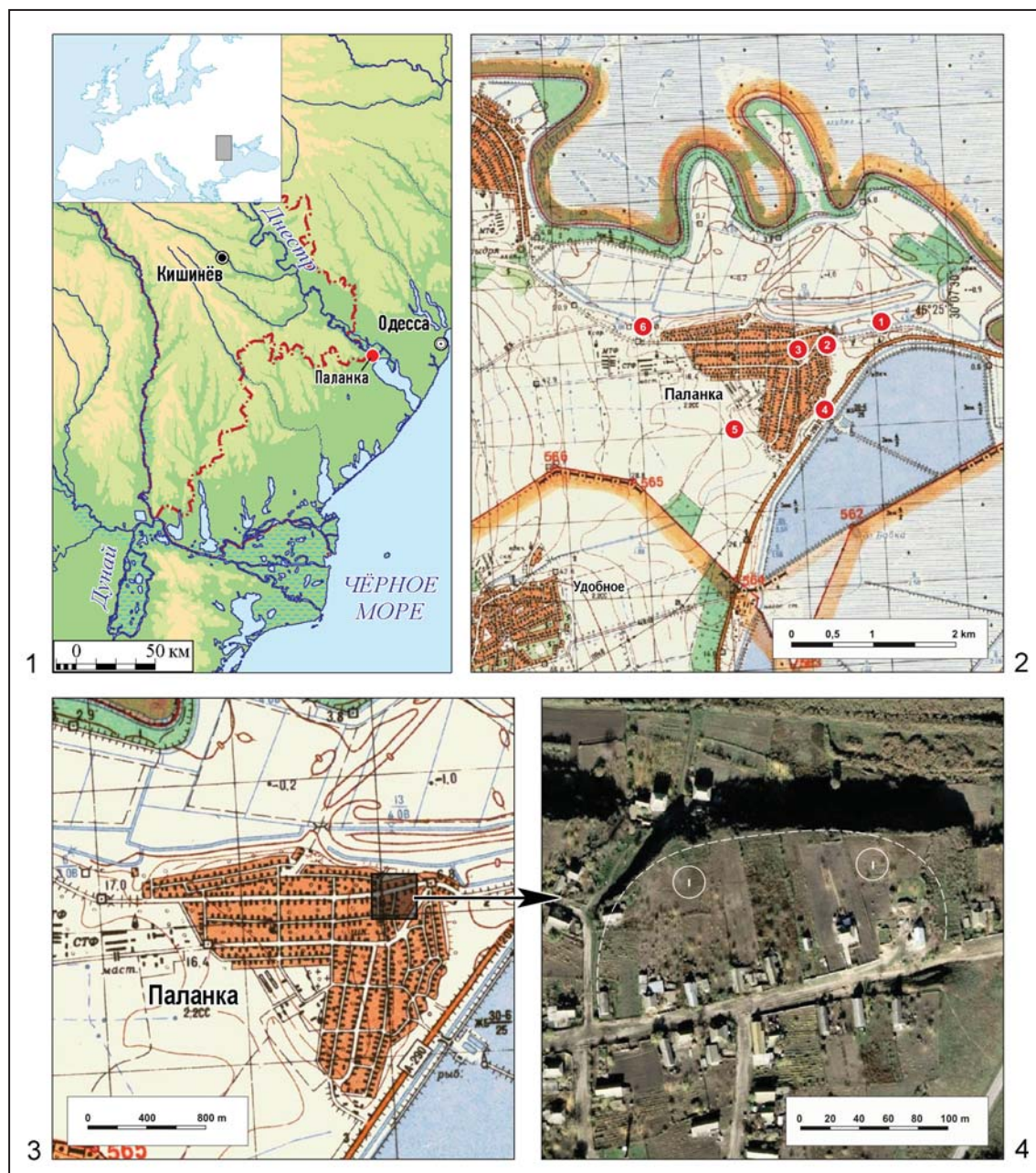


Fig. 1. Archaeological sites near Palanka village: 1 — location of Palanka village; 2 — archaeological map of Palanka village of 2007 (after Tentiuc 2008: harta 2); 3, 4 — prospecting pits of 2014.

Рис. 1. Археологические памятники у с. Паланка: 1 — местонахождение с. Паланка; 2 — карта археологических памятников у с. Паланка по данным на 2007 г. (по Tentiuc 2008: harta 2); 3, 4 — ситуационный план шурфовок 2014 г.

Был зафиксирован разнообразный археологический материал. Кроме многочисленной керамики эпохи средневековья, нового и новейшего времени, было собрано внушительное количество фрагментов римского периода (черняховская культура) и лепной керамики раннего железного века. Материал, обнаруженный на поверхности, представлен также индивидуальными находками — фрагментами пяти глиняных «турецких» трубок (рис. 7: 1—5), четыре из которых — т.н. типа тахта-

чубук второй половины XVIII в. (рис. 7: 1—3, 5), одна — тюльпановидная (рис. 7: 4). Одна из трубок богато украшена штампованным орнаментом в виде пальметт и клеймом «нишан» (*староосманск.* نشند — «клеймо, штамп», заимствовано из арабского)¹ (рис. 7: 1d, 1e). И. В. Волков считает трубки с таким клеймом

¹ Авторы благодарны канд. ист. наук А. В. Красножону за консультации.

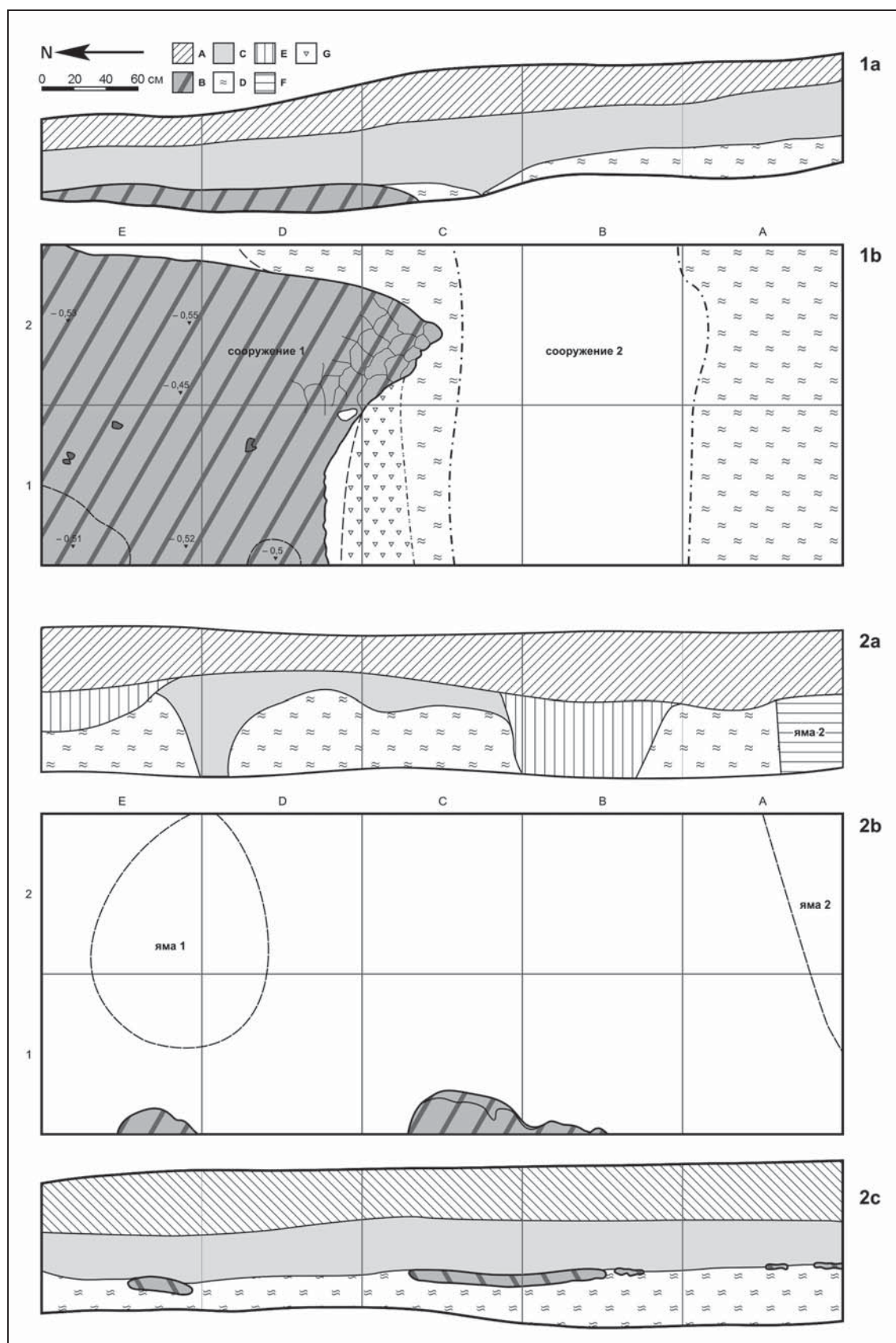


Fig. 2. Palanka. Plans and profiles of prospecting pits no. 1 and no. 2: 1a — eastern profile of pit 1; 2 — plan of pit 1; 2a — eastern profile of pit 2; 2b — plan of pit 2; 2c — western profile of pit 2.

Рис. 2. Паланка. Планы и профили шурфов №1 и №2: 1а — восточный профиль шурфа №1; 2 — план шурфа №1; 2а — восточный профиль шурфа №2; 2б — план шурфа №2; 2с — западный профиль шурфа №2.

господствующим фасоном в Северном Причерноморье и предположил, что они изготовлялись в крупнейшем центре производства этих изделий — Константинополе (Волков 1999: 252). Также на поверхности был обнаружен фрагмент железного ядра, по всей видимости, относящийся ко времени русско-турецких войн.

Основным препятствием для подобного рода разведывательных изысканий является то обстоятельство, что культурный слой и основные археологические объекты находятся непосредственно на территории села Паланка, на приусадебных участках местных жителей. В то же время это обеспечивает археологическим объектам максимальную сохранность, т.к. практически исключено их повреждение в результате вспашки крупной техникой. Наиболее перспективным оказался участок в северо-восточной части села (рис. 1: 3), на высокой террасе (ограниченной с востока и запад обрывами), где производились шурфовки (46°24'48.6"N 30°05'57.5"E). На расстоянии 100 м друг от друга были заложены два шурфа 5×2 м, общей площадью 20 м² (рис. 1: 4; рис. 2: 1b, 2b).

Шурф 1. Верхний слой 1 представляет собой рыхлый чернозем, мешанный с дерном, потревоженный ручной распашкой. Основную массу находок составляли мелкие фрагменты керамики, красно- и сероглиняной, в том числе и новейшего времени. По сравнению с верхним слоем, слой 2 гораздо более насыщен находками, появляются крупные фрагменты красноглиняной (амфор?) и лепной керамики, среди индивидуальных находок — глиняные фишки, изготовленные из стенок гончарных сосудов (рис. 7: 4, 5). Слой 3 более плотный по сравнению с верхними пластами, среди включений отмечаются фрагменты обмазки, крупных камней. В кв. Е—D-1—2 обозначились контуры глинобитной необожженной площадки светло-желтоватого оттенка (сооружение 1). Сооружение окаймлено предматериковым грунтом (светло-коричневый суглинок). На линии квадратов С и В проступили контуры сооружения 2, заполнение которого — темно-серого цвета. Были обнаружены два фрагмента чернолаковой керамики. Крупный фрагмент (9,5×19 см) позволяет реконструировать профиль чернолаковой тарелки с широким отогнутым под прямым углом венчиком. Диаметр венчика 25 см, диаметр дна 10,5 см, высота 5,5 см, толщина стенки 0,5—0,9 см (рис. 4). Тарелка с поддоном была покрыта с внешней и внутренней стороны черным лаком хорошего качества с металлическим оттенком. Дно с внутренней сто-

роны украшено штампованным орнаментом в виде крупных косых насечек (сохранилось два ряда), высота поддона 1,2 см (рис. 4: 1e). Такие глубокие тарелки с выступающим венчиком (*plate with projecting rim*) характерны для эллинистического периода (Rotroff 1997: 149—150). Тарелки, аналогичные рассматриваемой, С. Ротроф помещает в третью четверть III в. до н.э. (Rotroff 1997: 150, fig. 52: 735, 739), а самые поздние могут относиться даже к началу II в. до н.э. Другой керамический фрагмент принадлежал, по всей видимости, ножке чернолакового канфара, диаметр которой 5 см, высота 2,5 см. Канфар был также покрыт с внутренней и внешней стороны лаком хорошего качества с металлическим оттенком (рис. 3: 4). В кв. С-1 был найден фрагмент ручки красноглиняной амфоры (рис. 5: 8). Кроме того, непосредственно на поверхности глинобитного сооружения, в кв. D-1, на глубине 50 см от современного уровня, были найдены фрагменты ручек красноглиняных амфор (рис. 5: 1, 2). Длина сохранившейся части 8,5 см, ширина округлой в сечении ручки 3,9 см. Поверхность амфоры была покрыта слабым желтым ангобом. Ширина стенки сосуда от 1,1 см в верхней части до 0,7 см в нижней. На внешней стороне ручки было отгиснуто двустрочное прямоугольное клеймо с закругленными краями: [ΜΙΚΥΘΟΥ | ΑΡΤΑΜΙΤΙΟΣ | символ «натянутый лук со стрелой» вниз] (рис. 5: 1b, 1d). Этот штамп относится к родосскому клеймению фабриканта Микиты II (Μικίθου), имя которого сопровождается названием месяца (Αρταμίτιος). Фабрикант Микита II известен в первой группе родосского клеймения (Кац 2007: 423), однако в связи с тем, что на отгиске присутствует название месяца, можно отнести клеймо к переходному периоду между первой и второй группами² (Кац 2007: 214). Появление в родосском клеймении названия месяца В. Грэйс отнесла к 240 г. до н.э. (Grace 1974: 194—200), затем Г. Финкельштейн повысил датировку до 234 г. до н.э. (Finkielsztein 1995: 181—182). Таким образом, рассматриваемое клеймо, и как следствие — сооружение 1, по всей видимости, можно отнести к 30-м гг. III в. до н.э.

Шурф 2. Стратиграфическая ситуация схожа с тем, что наблюдалось для шурфа №2: верхний слой — рыхлый гумус темно-серого цвета, потревоженный вспашкой (толщина 20—40 см); серо-коричневый

² Авторы приносят искреннюю благодарность М. В. Иващенко за консультацию.

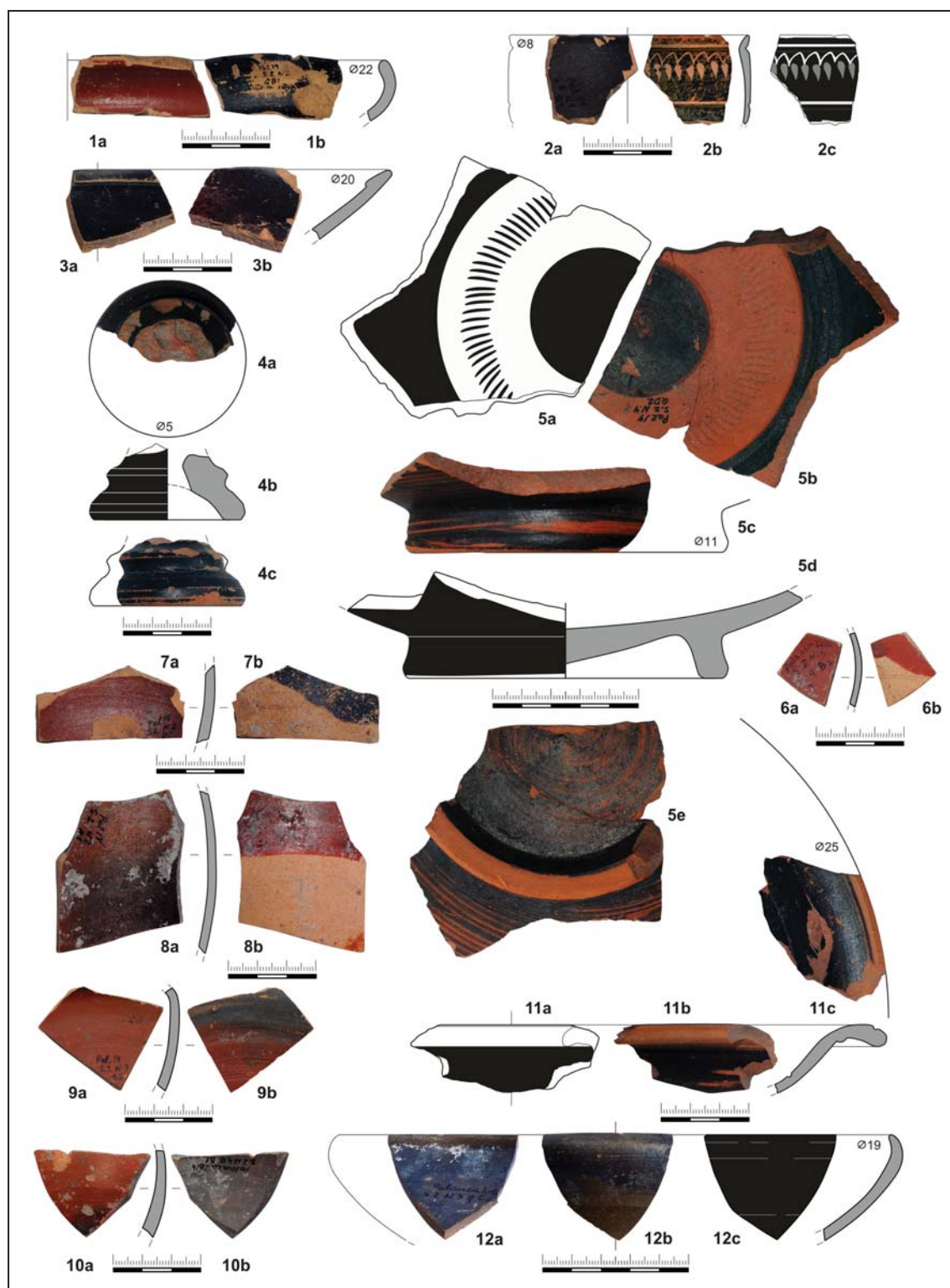


Fig. 3. Palanka. Black and red glazed tableware.

Рис. 3. Паланка. Столовая керамика, покрытая черным и красным лаком.

песчанистый грунт, насыщенный материалом (толщина 20—30 см); предматериковый желтовато-серый грунт, мешанный с глиной (рис. 2: 2a, 2c). На некоторых участках был виден материк, основу которого составила глина

желтовато-коричневого цвета. В кв. В-1 был найден фрагмент венчика чернолакового тонкостенного сосуда (канфара), исполненного в технике *West Slope* (Rotroff 1997: 38—41; Журавлев 2015: 194—195). Черепок с двух сто-

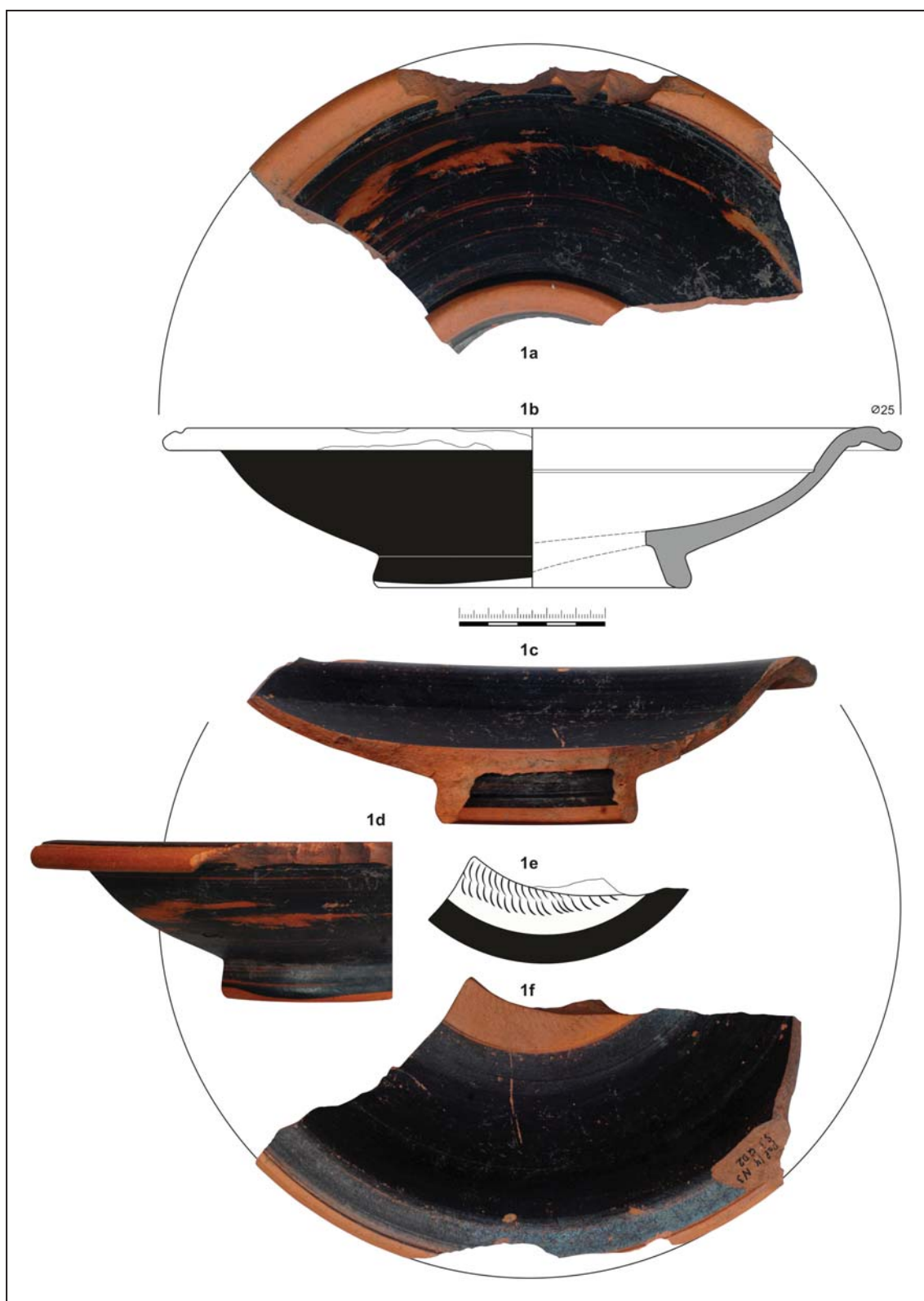


Fig. 4. Palanca. Black glazed plate from pit 1.

Рис. 4. Паланка. Чернотаковая тарелка из шурфа № 1.

рон покрыт лаком, с внутренней стороны — гораздо лучшей сохранности, чем с внешней. Снаружи украшен резным орнаментом и расписан розовой глиной по лаковому покры-

тию — гирляндой из плюща (Rotroff 1997: cat. 134). Реконструируемый диаметр сосуда 8 см, толщина стенки 0,2—0,4 см (рис. 3: 2). По всей видимости, фрагмент принадлежал



Fig. 5. Palanca. Fragments of amphorae.

Рис. 5. Паланка. Фрагменты амфор.

т.н. мешковидному канфару (*baggy*), появление которых относят к середине III в. до н.э., а ближайшие аналогии указывают на последнюю четверть этого столетия (Rotroff 1997: 103, 104, cat. 263, 264). Керамика, исполненная в технике «западного склона» в Нижнем Поднестровье известна по материалам Тиры (Самойлова 1988: 55), поселений Затока (Брюко, Малюкевич 2009: рис. 6, 12)

и Красное (Синика и др. 2012: 192, рис. 3: 13). В слое довольно много амфорных фрагментов. В кв. В-2 и С-2 были найдены кремневые изделия. Ножевидная пластина из кв. В-2 была изготовлена из медового «добруджанского» кремня светло-коричневого цвета, по краям — ретушь. Размеры пластины 3,9×1,7 см, толщина 0,5 см (рис. 8: 2). Пластина из кв. С-2 была выполнена из желтоватого светло-серого

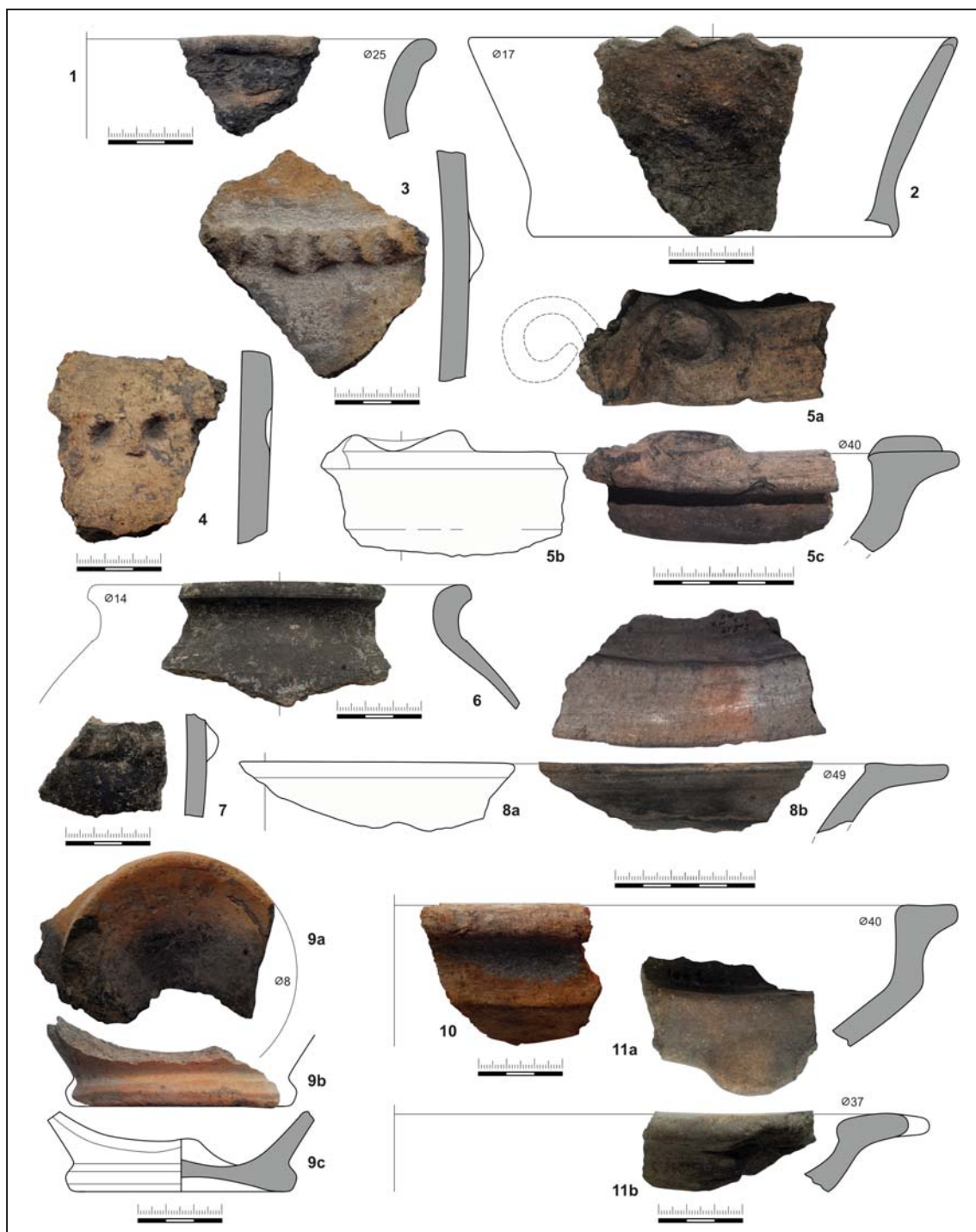


Fig. 6. Palanca. Hand-made ceramics.

Рис. 6. Паланка. Лепная керамика.

кремня, ее боковые края также обработаны ретушью. Размеры орудия 5×1,9 см, толщина 0,6 см (рис. 8: 1). В слое 2, в кв. А-1, А-2, В-1, В-2, С-2 зафиксированы крупные фрагменты обмазки, в том числе с отпечатками прутьев. По количеству керамики слой 2 оказался наиболее насыщенным (рис. 3: 1, 7, 8; 5: 9, 10; 6: 1, 8). Следует отметить фрагменты тонкостенной столовой керамики, покры-

той лаком (рис. 3: 3, 6, 9, 12). Среди индивидуальных находок — фрагментированное пряслице усеченно-конической формы (рис. 8: 7). В слое 2, в кв. А-1, В-1, Е-1 были обнаружены крупные фрагменты обмазки, возможно, связанные с остатками глинобитной конструкции, прослеживаемой в западном профиле на уровне 60 см от современной поверхности (рис. 2: 2b, 2c). Количество лепной керамики

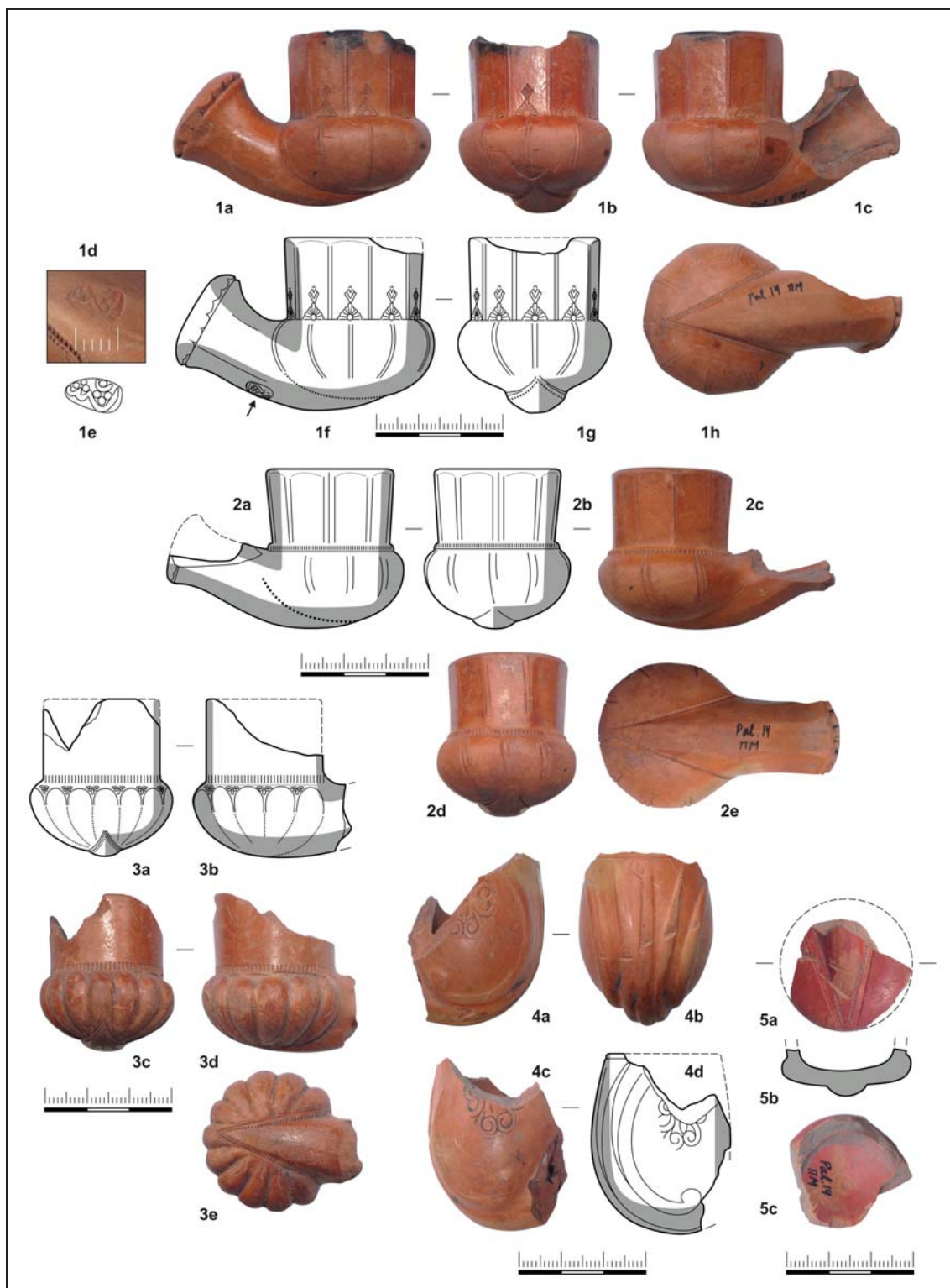


Fig. 7. Palanca. Finds from surface.

Рис. 7. Паланка. Индивидуальные находки из поверхностных сборов.

из слоя 3 сопоставимо с находками из предыдущего слоя (рис. 6: 3, 4, 10). Слой 4 характеризуется доминированием предматерикового и материкового грунта. Кроме того, в кв. E-D —1—2 в результате зачистки было за-

фиксировано пятно, отличающееся по цвету и плотности грунта (яма 1) (рис. 2: 2b). В кв. A-1, B-2, E-1 были обнаружены фрагменты обмазки. В кв. D-2 был найден крупный фрагмент дна глубокой чернолаковой тарелки

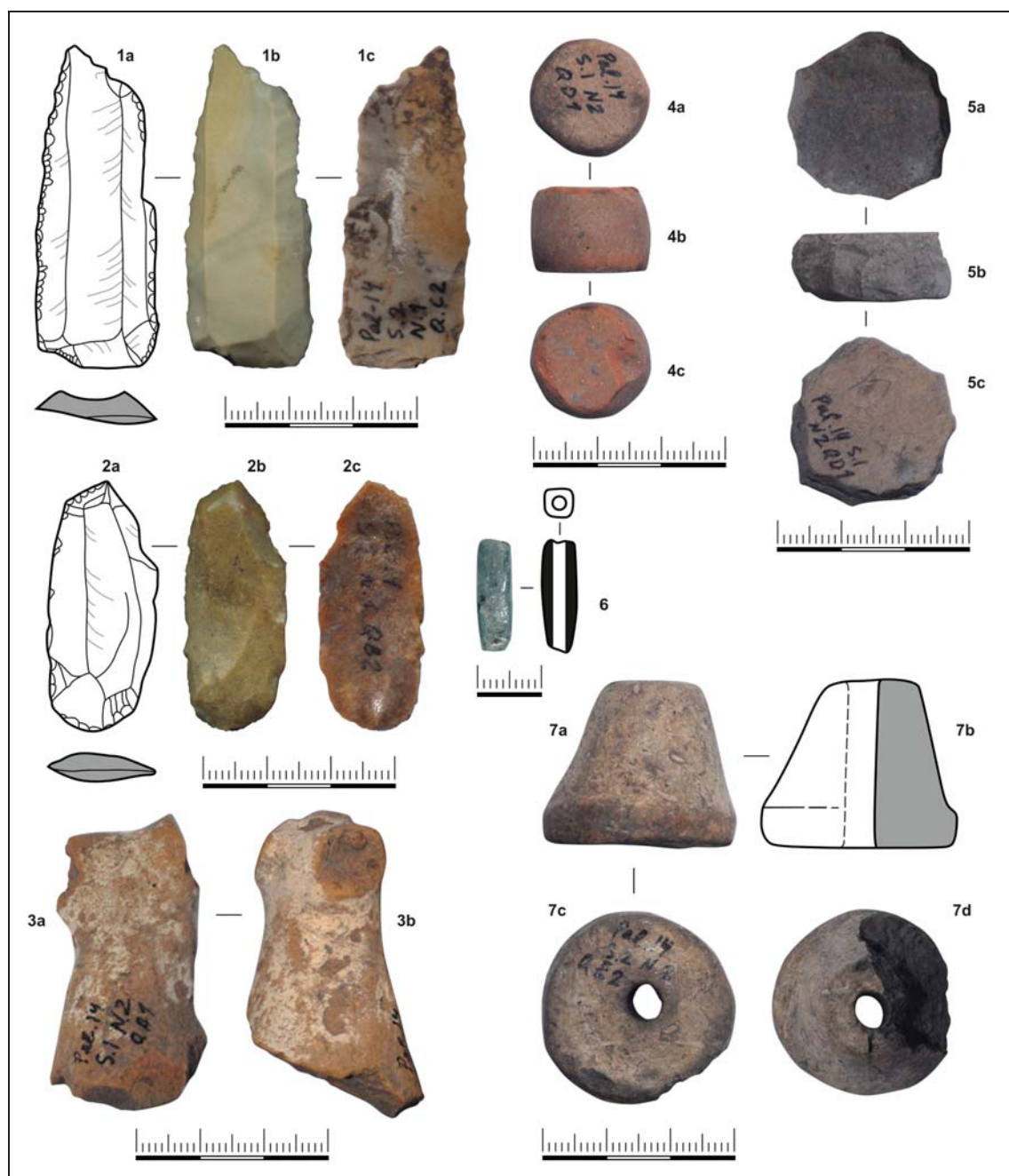


Fig. 8. Palanca. Finds from pits.

Рис. 8. Паланка. Индивидуальные находки из шурфовок.

на поддоне (диаметр 11 см). Тарелка была покрыта с внешней и внутренней стороны черным лаком хорошего качества, снаружи — менее густым, чем внутри (рис. 3: 5). Внутренняя часть дна украшена по кругу рядом крупных косых насечек (рис. 3: 5a).

Если суммировать статистические данные по двум шурфам, доля лепной керамики составит не более 15%, в то время как гончарной — 85%. Такое соотношение позволяет подтвердить гипотезу, что это поселение является «первым греческим поселением

на территории Молдовы» (Борзьяк, Волох 1995: 12). На это указывает и обилие фрагментов столовой керамики, покрытой лаком (2%) и амфорного боя. Опираясь на хронологию столовой керамики и амфорного клейма, можно предварительно заключить, что основной период функционирования исследованного поселения относится к эллинистическому периоду. В данный момент эта датировка, согласно полученным данным, определяется как последняя треть III — начало II вв. до н. э.

Литература

- Борзьяк И. А., Волох И. Н. 1995. Паланка — новый микрорайон археологических памятников на Нижнем Днестре. В: Охотников С. Б. (отв. ред.). *Днестровско-Дунайское междуречье в первобытности и в средние века*. Белгород-Днестровский: Белгород-Днестровский краеведческий музей, 11—12.
- Бруяко И. В., Маликевич А. Е. 2009. Поселение Затока-I («Гермонактова деревня») в Нижнем Поднепровье (характеристика материалов). *МАСП* 9, 180—201.
- Волков И. В. 1999. Частная коллекция «турецких» курительных трубок из Москвы. В: Носкова Л. М., Мкртычев Т. К. (ред.). *Материальная культура Востока*. Москва: Спутник, 226—252.
- Журавлев Д. В. 2015. Пергамская эллинистическая столовая посуда в Северном Причерноморье (краткий обзор). *Проблемы истории, филологии, культуры* (1), 190—216.
- Кац В. И. 2007. *Греческие керамические клейма эпохи классики и эллинизма (опыт комплексного изучения)*. Боспорские исследования XVIII. Симферополь; Керчь: Деметра.
- Самойлова Т. Л. 1988. *Тира в VI—I вв. до н. э.* Киев: Наукова думка.
- Синика и др. 2012: Синика В. С., Тащи Е. Ф., Тельнов Н. П., Четвериков И. А. 2012. Поселение Красное на левобережье Нижнего Днестра. *Stratum plus* (3), 187—215.
- Finkielsztein G. 1995. Chronologie basse des timbres amphoriques rhodiens et évaluation des exportations d'amphores. *Acta Hyperborea* 5, 279—296.
- Grace V. 1974. Revision in Early Hellenistic Chronology. *Mitteilungen des DAI (Athenische Abteilung)* 89, 193—200.
- Rotroff S. I. 1997. *Hellenistic pottery. Athenian and imported wheelmade table ware and related material*. Athenian agora XXIX. Princeton, New Jersey: The American School of Classical Studies at Athens.
- Tkaciuk M. E., Topal D. A., Zverev E. Iu. 2015. *Raport privind cercetările arheologice periegetice în s. Palanca (r-nul Ștefan Vodă) în anul 2014*. Arhiva MNIM. Chișinău.
- Tentiuc I. 2008. *Raport privind cercetările de prospectare arheologică periegetică în zona unor localități de pe Nistrul de Jos și Botna în anul 2007*. MNIM, Arhiva arheologică. Nr. 487. Chișinău.
- Vâlcu V. 1993. *Repertoriul monumentelor arheologice din raionul Ștefan-Vodă, Republica Moldova*. MNIM, Arhiva arheologică. Nr. 39. Chișinău.

References

- Borziac, I. A., Volokh, I. N. 1995. In Okhotnikov, S. B. (ed.). *Dnestrovsko-Dunaiskoe mezhdurech'e v pervobytnosti i v srednie veka (The Dniester — Danube Interfluvial Zone in Prehistory and in the Middle Ages)*. Belgorod-Dnestrovskii: Belgorod-Dnestrovskii Museum of Local Studies, 11—12 (in Russian).
- Bruiyako, I. V., Maliukevich, A. E. 2009. In *Materialy po arkheologii Severnogo Prichernomor'ia (Proceedings on the Archaeology of the Northern Pontic Region)* 9, 180—201 (in Russian).
- Volkov, I. V. 1999. In Noskova, L. M., Mkrtychev, T. K. (eds.). *Material'naia kul'tura Vostoka (Material Culture of the East)*. Moscow: Sputnik, 226—252 (in Russian).
- Zhuravlev, D. V. 2015. In *Problemy istorii, filologii, kul'tury (Journal of Historical, Philological and Cultural Studies)* (1), 190—216 (in Russian).
- Kac, V. I. 2007. *Grecheskie keramicheskie kleima epokhi klassiki i ellinizma (opyt kompleksnogo izucheniiia) (Greek Ceramic Classic and Hellenistic Stamps (a Complex Study))*. Series: Bosphoran Studies XVIII. Simferopol; Kerch: "Demetra" Publ. (in Russian).
- Samoilova, T. L. 1988. *Tira v VI—I vv. do n. e. (Tyras in 6th—1st Centuries BC)*. Kiev: "Naukova dumka" Publ. (in Russian).
- Sinika, V. S., Tashchi, E. F., Tel'nov, N. P., Chetverikov, I. A. 2012. In *Stratum plus. Archaeology and Cultural Anthropology* (3), 187—215 (in Russian).
- Finkielsztein, G. 1995. Chronologie basse des timbres amphoriques rhodiens et évaluation des exportations d'amphores. *Acta Hyperborea* 5, 279—296.
- Grace, V. 1974. Revision in Early Hellenistic Chronology. *Mitteilungen des DAI (Athenische Abteilung)* 89, 193—200.
- Rotroff, S. I. 1997. *Hellenistic pottery. Athenian and imported wheelmade table ware and related material*. Athenian agora XXIX. Princeton, New Jersey: The American School of Classical Studies at Athens.
- Tkaciuk, M. E., Topal, D. A., Zverev, E. Iu. 2015. *Raport privind cercetările arheologice periegetice în s. Palanca (r-nul Ștefan Vodă) în anul 2014*. Arhiva MNIM. Chișinău.
- Tentiuc, I. 2008. *Raport privind cercetările de prospectare arheologică periegetică în zona unor localități de pe Nistrul de Jos și Botna în anul 2007*. MNIM, Arhiva arheologică. Nr. 487. Chișinău.
- Vâlcu, V. 1993. *Repertoriul monumentelor arheologice din raionul Ștefan-Vodă, Republica Moldova*. MNIM, Arhiva arheologică. Nr. 39. Chișinău.

Статья поступила в сборник 2 декабря 2015 г.

Mark Tkachuk (Kishinev, Moldova). Doctor of History. High Anthropological School University¹.

Ткачук Марк Евгеньевич (Кишинев, Молдова). Доктор истории. Университет «Высшая антропологическая школа».

E-mail: stratumplus@gmail.com

Denis Topal (Kishinev, Moldova). High Anthropological School University².

Топал Денис Афанасьевич (Кишинев, Молдова). Университет «Высшая антропологическая школа».

E-mail: denis.topal@gmail.com

Evgenii Zverev (Kishinev, Moldova). High Anthropological School University³.

Зверев Евгений Юрьевич (Кишинев, Молдова). Университет «Высшая антропологическая школа».

E-mail: animalescu@gmail.com

Address: ^{1, 2, 3} Zimbrului St., 10a, Kishinev, MD-2024, Moldova