



INTERACTIONS, **CHANGES** AND **MEANINGS.**

Essays in honour of Igor Manzura
on the occasion of his 60th birthday

Edited by
Stanislav Terna and Blagoje Govedarica

KISHINEV
2016



КУЛЬТУРНЫЕ ВЗАИМОДЕЙСТВИЯ. **ДИНАМИКА** **И СМЫСЛЫ.**

Сборник статей в честь 60-летия И. В. Манзуры

*Под редакцией
Станислава Церны и Благое Говедарицы*

КИШИНЕВ
2016

60-летию
Игоря Васильевича Манзуры
посвящается

Dedicated to 60th anniversary of Igor V. Manzura



Manz

CONTENTS

Tabula Gratulatoria	9
Introduction.	11
List of published works by Igor Manzura	15
Album of Photos	19
 P. Biagi (Venice, Italy), E. Starnini (Turin, Italy). The Origin and Spread of the Late Mesolithic Blade and Trapeze Industries in Europe: Reconsidering J. G. D. Clark's Hypothesis Fifty Years After.	33
 T. Saile (Regensburg, Germany), S. Țerna (Kishinev, Moldova), M. Dębiec, M. Posselt (Regensburg, Germany). On the Interpretation of Dwelling Complexes from the Eastern Linear Pottery Cultural Area: new materials from field investigations from the Republic of Moldova.	47
 S. Kadrow, A. Rauba-Bukowska (Kraków, Poland). Ceramics Technology and Transfer of Ideas in the West Carpathian Region in Neolithic.	65
 C.-E. Ursu (Suceava, Romania). Precucuteni — a culture or a chronological horizon?	73
 B. Govedarica (Berlin, Germany). Conflict or Coexistence: Steppe and Agricultural Societies in the Early Copper Age of the Northwest Black Sea Area	81
 D. V. Kiosak, L. V. Subbotin (Odessa, Ukraine). On the Blade Detachment Technique in the Bolgrad Variant of Gumelnita Culture	93
 S. Hansen (Berlin, Germany). Innovationen und Wissenstransfer in der frühen Metallurgie des westlichen Eurasiens.	107
 I. V. Bruyako (Odessa, Ukraine). The Natural Landscape of the Settlement of Kartal in the Eneolithic Epoch.	121
 E. Kaiser (Berlin, Germany). Die ältesten Grabhügel in Ost- und Südosteuropa.	133
 Yu. Rassamakin (Kiev, Ukraine). An Unique Eneolithic Cemetery on the Island Khortytsia in the Dnieper Rapids Area (Ukraine): preliminary results of investigations	145
 V. Nikolov (Sofia, Bulgaria). The Chalcolithic Stone Fortress of Provadia-Solnitsata	169
 N. B. Burdo, M. Yu. Videiko (Kiev, Ukraine). “Buried Houses” and Cucuteni-Trypillia Settlements Incineration Ritual	175

R. Hofmann (<i>Kiel, Germany</i>), A. Diachenko (<i>Kiev, Ukraine</i>), J. Müller (<i>Kiel, Germany</i>). Demographic Trends and Socio-economic Dynamics: Some Issues of Correlation . . .	193
S.N. Korenevskiy (<i>Moscow, Russian Federation</i>). On Beakers and Amphora Type Vessels of the Maykop-Novosvobodnaya Community and the Problem of their Analogies in the West	199
V.M. Bikbaev (<i>Kishinev, Moldova</i>). Painted Amphora with Scenes of Ritual Dances from a Late Tripolian Settlement at Chirileni (Sângerei, Moldova)	227
O. Levițki, Gh. Sîrbu (<i>Kishinev, Moldova</i>), I. Bajureanu (<i>Trinca, Moldova</i>). Microzona Trinca în contextul eneoliticului est-carpatic	255
S.V. Ivanova (<i>Odessa, Ukraine</i>). Barrows vs Settlements: Herdsmen vs Farmers	273
L.S. Klejn (<i>Saint Petersburg, Russian Federation</i>). The Problem of Archaeological Identification of Tocharians	293
S.D. Lysenko (<i>Kiev, Ukraine</i>), S.N. Razumov (<i>Tiraspol, Moldova</i>), S.S. Lysenko (<i>Kiev, Ukraine</i>), V.S. Sinika (<i>Tiraspol, Moldova</i>). New Finds of the Bronze Age Metal Items near Ternovka Village on the Left Bank of the Lower Dniester.	321
E. Schalk (<i>Berlin, Germany</i>). Die Doppelaxt aus der Toumba Agios Mamas, Prähistorischem Olynth	329
V.A. Dergaciov, E.N. Sava (<i>Kishinev, Moldova</i>). Investigations of Barrows near Taraclia Township in 1979	335
M.E. Tkachuk, D.A. Topal, E. Yu. Zverev (<i>Kishinev, Moldova</i>). Archaeological Field Surveys near Palanka Village: a New Classical Settlement on the Lower Dniester . . .	367
S.V. Kuzminykh (<i>Moscow, Russian Federation</i>), A.N. Usachuk (<i>Donetsk, Ukraine</i>). “My dear friend Michail Markovich!” (Helsinki collection of the letters written by N.E. Makarenko to A.M. Talgren)	379
L. Nikolova (<i>Salt Lake City, Utah, USA</i>). Theory in Prehistory and Prehistory in Theory (Filling the Gaps)	429
A.I. Behr-Glinka (<i>Moscow, Russian Federation</i>). Serpent as a Bride and an Intimate Partner of a Man. Once more about the semantics of serpent in European folk-lore . .	435
A.A. Romanchuk (<i>Kishinev, Moldova</i>). The East-Eurasian Hypothesis of Dene-Caucasian Motherland in the Light of Genogeographical Data: a Brief Synthesis	577
Abbreviations	599

СОДЕРЖАНИЕ

Tabula Gratulatoria	9
Введение	13
Список печатных трудов И. В. Манзуры	15
Фотоальбом	19
П. Бьяджи (Венеция, Италия), Э. Старнини (Турин, Италия). Происхождение и распространение позднемезолитических индустрий пластин и трапечей в Европе: пересмотр гипотезы Гр. Кларка 50 лет спустя	33
Т. Зайле (Регенсбург, Германия), С. Церна (Кишинёв, Молдова), М. Дембец, М. Посселт (Регенсбург, Германия). К интерпретации жилищных комплексов восточного ареала культуры линейно-ленточной керамики (новые материалы полевых исследований на территории Республики Молдова)	47
С. Кадров, А. Рауба-Буковска (Краков, Польша). Технология изготовления керамики и трансферт идей в неолите Западно-Карпатского региона	65
К.-Э. Урсу (Сучава, Румыния). Прекукутень — культура или хронологический горизонт?	73
Б. Говедарица (Берлин, Германия). Конфликт или сосуществование: степь и земледельцы в раннем медном веке Северо-Западного Причерноморья	81
Д. В. Киосак, Л. В. Субботин (Одесса, Украина). О технике скола пластин болгарского варианта культуры Гумельница	93
С. Ханзен (Берлин, Германия). Инновации и трансфер знаний в ранней металлургии западной Евразии	107
И. В. Бруяко (Одесса, Украина). Природный ландшафт поселения Картал в эпоху энеолита	121
Э. Кайзер (Берлин, Германия). Древнейшие курганы в Восточной и Юго-Восточной Европе.	133
Ю. Я. Рассамкин (Киев, Украина). Уникальный могильник эпохи энеолита на острове Хортица в районе Днепровских порогов (Украина): предварительные итоги изучения.	145
В. Николов (София, Болгария). Энеолитическая каменная крепость Провадия-Солницата	169
Н. Б. Бурдо, М. Ю. Видейко (Киев, Украина). «Погребенные дома» и ритуал сожжения поселений Кукутень-Триполья	175

Р. Хофманн (<i>Киль, Германия</i>), А. Дяченко (<i>Киев, Украина</i>), Й. Мюллер (<i>Киль, Германия</i>). Демографические тенденции и динамика социально-экономического развития в преистории: некоторые проблемы корреляции.	193
С. Н. Кореневский (<i>Москва, Россия</i>). К вопросу о кубках и амфоровидных сосудах майкопско-новосвободненской общности и проблема их аналогий на Западе	199
В. М. Бикбаев (<i>Кишинёв, Молдова</i>). Расписная амфора со сценами ритуальных танцев из позднетрипольского поселения у села Кирилень (район Сынжерей, Молдова).	227
О. Г. Левицкий, Г. В. Сырбу (<i>Кишинёв, Молдова</i>), И. Бажуряну (<i>Тринка, Молдова</i>). Микрозона Тринка в контексте восточно-карпатского энеолита	255
С. В. Иванова (<i>Одесса, Украина</i>). Курганы vs поселения: скотоводы vs земледельцы	273
Л. С. Клейн (<i>Санкт-Петербург, Россия</i>). Проблема археологической идентификации тохаров	293
С. Д. Лысенко (<i>Киев, Украина</i>), С. Н. Разумов (<i>Тирасполь, Молдова</i>), С. С. Лысенко (<i>Киев, Украина</i>), В. С. Синика (<i>Тирасполь, Молдова</i>). Новые находки металлических изделий эпохи бронзы у с. Терновка на левобережье Нижнего Днестра.	321
Э. Шалк (<i>Берлин, Германия</i>). Двойной топор из Томба Агиос Мамас, преисторический Олинф.	329
В. А. Дергачев, Е. Н. Сава (<i>Кишинёв, Молдова</i>). Исследования курганов возле поселка Тараклия в 1979 году	335
М. Е. Ткачук, Д. А. Топал, Е. Ю. Зверев (<i>Кишинёв, Молдова</i>). Археологические разведки у с. Паланка: новое античное поселение на Нижнем Днестре.	367
С. В. Кузьминых (<i>Москва, Россия</i>), А. Н. Усачук (<i>Донецк, Украина</i>). «Глубокоуважаемый и дорогой друг Михаил Маркович!» (Хельсинкская коллекция писем Н. Е. Макаренко А. М. Тальгрону)	379
Л. Николова (<i>Солт-Лейк-Сити, Юта, США</i>). Теория в преистории и преистория в теории (заполняя пробелы)	429
А. И. Бер-Глинка (<i>Москва, Россия</i>). Змея как сексуальный и брачный партнер человека. (Еще раз о семантике образа змеи в фольклорной традиции европейских народов).	435
А. А. Романчук (<i>Кишинёв, Молдова</i>). Восточноевразийская гипотеза дене-кавказской прародины в свете данных геногеографии: попытка синтеза	577
Список сокращений.	599

С. Д. Лысенко, С. Н. Разумов, С. С. Лысенко, В. С. Сеника

Новые находки металлических изделий эпохи бронзы у с. Терновка на левобережье Нижнего Днестра

Keywords: Dniester basin, Late Bronze Age, Babino cultural circle, Sabatinovka culture, Beloziorka culture, metal items

Ключевые слова: Поднестровье, эпоха поздней бронзы, культурный круг Бабино, сабастиновская культура, белозёрская культура, металлические изделия

S. D. Lysenko, S. N. Razumov, S. S. Lysenko, V. S. Sinika

New Finds of the Bronze Age Metal Items Near Ternovka Village on the Left Bank of the Lower Dniester

The article presents a few Late Bronze Age artefacts found on settlements near Ternovka village, Slobodzeia district, on the left bank of the Lower Dniester. The new findings, when compared with the materials of earlier studies, allow to identify three chronological horizons of existence of the Late Bronze Age sites near Ternovka village: Late Babino — Early Sabatinovka, Sabatinovka and Beloziorka.

Poor saturation of the layer on the settlement Ternovka-1 shows that the site was not inhabited continually throughout the period of the Late Bronze Age, but was visited only episodically. The location of the settlement on a small butte amidst a wide floodplain on the left bank of the Dniester allows to regard it as a short-term station related to certain seasonal trades. While Ternovka-2 seems to be remains of a Sabatinovka settlement and requires further research.

С. Д. Лысенко, С. Н. Разумов, С. С. Лысенко, В. С. Сеника

Новые находки металлических изделий эпохи бронзы у с. Терновка на левобережье Нижнего Днестра

В статье публикуются металлические изделия эпохи поздней бронзы, найденные на поселениях у с. Терновка Слободзейского района на левобережье Нижнего Днестра. Новые находки, при их сопоставлении с материалами более ранних исследований, позволяют наметить три хронологических горизонта бытования памятников эпохи поздней бронзы у с. Терновка — позднебабинский-раннесабатиновский, сабастиновский и белозёрский.

Незначительная насыщенность слоя на поселении Терновка-1 говорит о том, что памятник не был заселён беспрерывно на протяжении всего периода поздней бронзы, а посещался лишь эпизодически. Расположение памятника на небольшом останце среди широкой поймы левого берега Днестра позволяет видеть в нём временную стоянку, связанную с определёнными сезонными промыслами. Памятник Терновка-2, вероятно, представляет собой остатки поселения сабастиновской культуры и требует дальнейших исследований.

Археологические исследования в окрестностях с. Терновка были начаты в 80-х гг. прошлого века во время проведения спасательных археологических раскопок памятников в зоне строительства оросительной системы у сёл Терновка и Парканы Слободзейского района МССР. В 1986 г. было раскопано четыре кургана у с. Парканы, а в 1989 г. — ещё два кургана к северу от с. Терновка. Последние содержали погребения усадовской и ямной культур, эпохи поздней бронзы, скифского и позднечетверничского времени (Сава, Клочко 2002: 149—169).

В 1987 г. группой археологов (С. М. Агульников, И. В. Манзура, С. И. Курчатова) было

открыто поселение Терновка-1 в урочище Кривое Озеро; в 1989 г. на поселении были проведены раскопки (Сава, Клочко 2002: 149, 169—179). В 2007 г. Р. Ю. Чепальгой к юго-востоку от села было открыто поселение Терновка-2, где был найден бронзовый серп.

В 2015 г. окрестности с. Терновка были обследованы Днестровской археологической экспедицией (ДАЭ) Приднестровского государственного университета (ПГУ) им. Т. Г. Шевченко. На поселении Терновка-1 были найдены металлические изделия эпохи бронзы (рис. 1). Введению в научный оборот бронзовых артефактов с этих двух памятников и посвящена настоящая публикация.

Терновка-1, ур. Кривое Озеро

Поселение (сабатиновская культура; черняховская культура). Памятник расположен в 2 км к ЮЗ от села, на останце низкой надпойменной террасы, к юго-западу от старицы Кривое Озеро (рис. 1: 1). Поселение вытянуто по дуге от развалин птицефермы на севере до оконечности мысообразного уступа на юго-востоке. Поверхность памятника целинная, а ближе к старице находится под старым садом. Обломки лепной керамики встречаются на южном склоне мыса, переходящего к пойме. Здесь же обнаружены кости животных и фрагменты гончарной серолощённой керамики. Предполагаемая площадь поселения — 300 × 70 м (Сава, Клочко 1990: 67; 2002: 169—179).

Памятник открыт и предварительно обследован в 1987 г. С.М. Агульниковым, И.В. Манзурой и С.И. Курчатовым. В 1989 г. Е.Н. Саввой и Е.О. Клочко в мысовой части памятника были заложены два раскопа (Сава, Клочко 2002: рис. 12). Слой поселения насыщен слабо. Из раскопа I (вскрытая площадь 132 м²) происходит всего около 70 фрагментов лепной керамики, из раскопа II (площадь 72 м²) — 50 фрагментов и два развала сосудов. Керамика представлена преимущественно аморфными фрагментами кухонных сосудов, отнесённых авторами раскопок к сабатиновской культуре (Сава, Клочко 2002: 170—178).

В 2015 г. памятник был обследован ДАЭ. В мысовой части были обнаружены мелкие фрагменты лепной и гончарной керамики, кремнёвые отщепы, а также металлические изделия эпохи поздней бронзы, черняховской культуры, раннеславянского и древнерусского периодов, Нового времени. Остановимся более подробно на металлических находках эпохи бронзы.

1) **Нож бронзовый №1** (рис. 2: 6). Изделие представляет собой прямоугольную в плане пластину, подпрямоугольную в сечении, с расклёпанными концами. Лезвийная часть (лепесток) короткая, листовидной формы, линзовидная в сечении. Противоположный конец (лопатка) подпрямоугольной формы с расклёпанным торцом и одним краем, в сечении — клиновидный, у торца — линзовидный. Длина изделия — 109,5 мм, длина лепестка — 28 мм, длина лопатки — 27 мм. Ширина лепестка — 21 мм, лопатки — 20 мм, рукояти — 17,5—18,5 мм. Изделие покрыто ровной зелёной патиной.

По форме клинка и соотношению длины режущей части к общей длине изделия нож

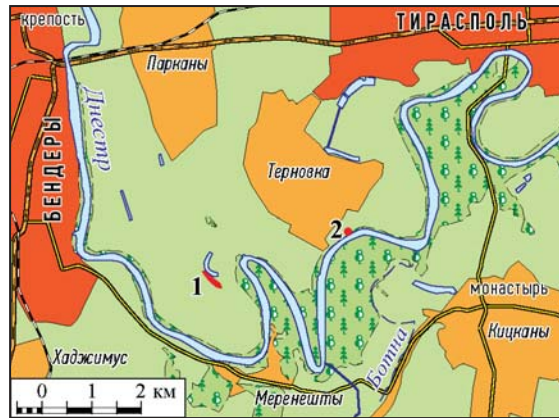


Fig. 1. Topographical location of settlements Ternovka-1 (1) and Ternovka-2 (2).

Рис. 1. Топографическое расположение поселений Терновка-1 (1) и Терновка-2 (2).

из Терновки близок к ряду длинных («пиковидных») ножей катакомбной культуры, у которых лишь часть клинка является лезвийной (тип 3 по С.Н. Братченко (Братченко 1976: 95—96)). Л.А. Черных выделила такие ножи в тип IX.2.a — «ножи узко-вытянутых пропорций с прямыми, практически параллельными сторонами нижней части клинка и треугольной, выделенной едва намеченными «плечиками», верхней лезвийной его частью» (Черных 2001: 59, рис. 17: 1—8). Сечение центральной, не лезвийной части клинка у ножей этого типа встречается как ромбическое, так и прямоугольное (Черных 2001: рис. 17: 8). Существенным отличием катакомбных ножей от ножа из Терновки является наличие у них узкого черенка на конце, противоположном лезвийной части.

Близким аналогом комбинированному изделию из Терновки является нож-бритва из клада у с. Янково (Болгария, округ Шумен), хранящегося в Варненском музее (Дергачев 2011: 211, рис. 130: 1). Однако у ножа из Янково конец, противоположный лезвию, оформлен в виде полукруглого выступа с отверстием, а одна из боковых плоскостей расклёпана и заточена, образуя «бритву».

Анализ параметров трапецевидного тесла из клада Янково позволил В.А. Дергачёву синхронизировать его с тёслами «культуры многоваликовой керамики» и отнести к средней бронзе (Дергачев 2011: 211—216, рис. 130: 3). С такой датировкой согласуется и наличие в кладе листовидного ножа с чётко выделенным переходом от черенка к клинку и максимальной шириной клинка в его нижней трети, типичного для позднекатакомбных памят-

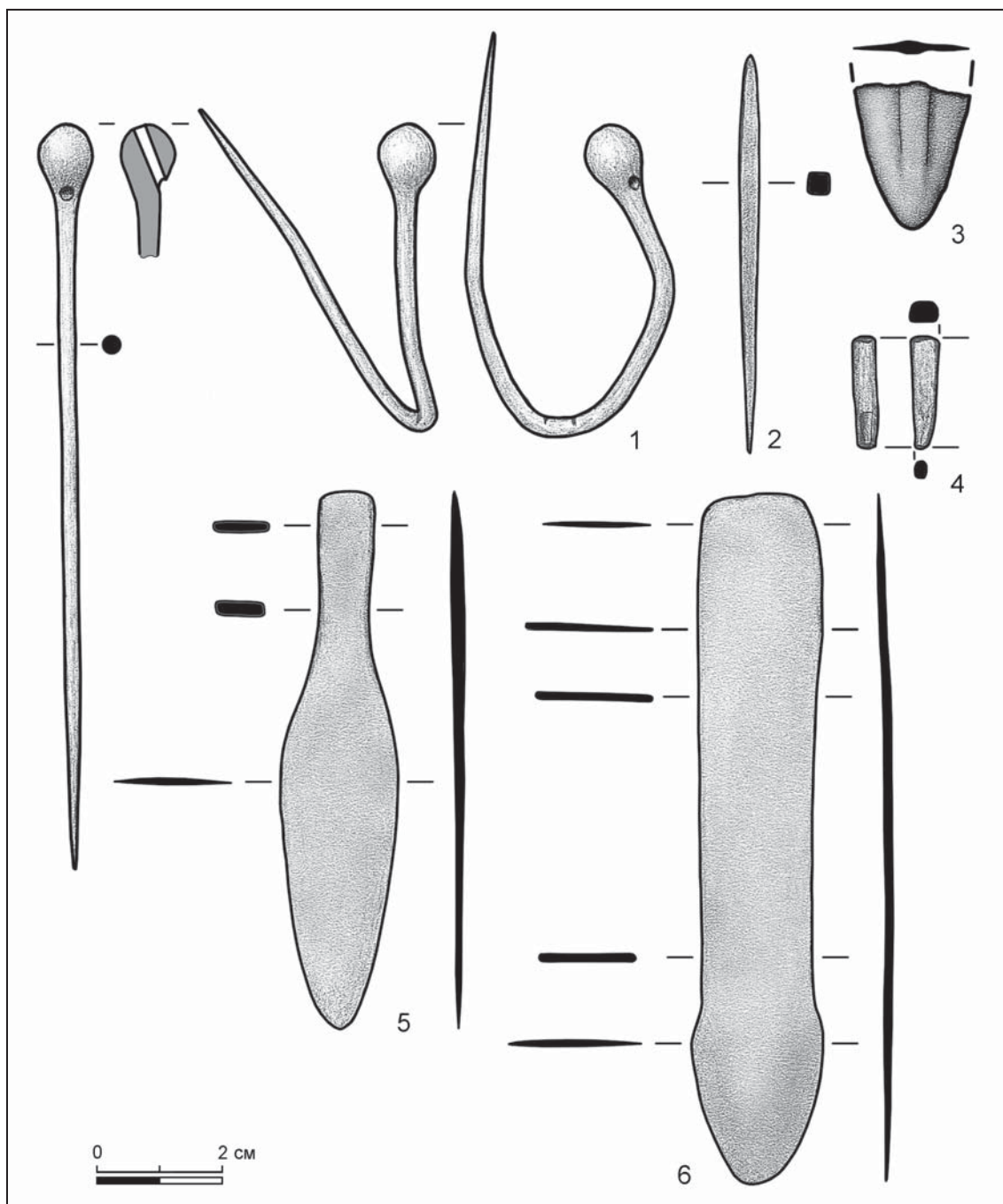


Fig. 2. Metal items of the Late Bronze Age from the settlement Ternovka-1: 1 — pin; 2 — borer; 3 — fragment of a knife; 4 — piercer; 5, 6 — knives.

Рис. 2. Металлические изделия эпохи поздней бронзы с поселения Терновка-1 «Кривое Озеро»: 1 — булавка; 2 — проколка; 3 — фрагмент ножа; 4 — пробойник; 5, 6 — ножи.

ников Предкавказья и Подонцовья (Дергачев 2011: 211, рис. 130: 2) (тип III по Л.А. Черных (Черных 2001: 31)).

Однако следует отметить, что в состав клада входит также секировидная подвеска простой формы (Дергачев 2011: рис. 130: 5), которую можно рассматривать как прообраз секировидных подвесок с крестовидным за-

вершением ингуло-красноярского типа сабастиновской культуры. Кроме того, и трапециевидные тёсла получают широкое распространение в Северо-Западном Причерноморье лишь с периода перехода от средней к поздней бронзе, т.е. с начала формирования культурного круга Сабатиновка-Ноуа-Кослоджень (Дергачев 2011: 211, рис. 131: 36).

Таким образом, предварительно комбинированное изделие из Терновки может быть датировано рубежом средней — поздней бронзы и отнесено к поздней бабинской или ранней сабастиновской культуре.

2) **Нож бронзовый №2** (рис. 2: 5). Лезвие листовидной формы, линзовидное в сечении. Черенок вытянуто-подпрямоугольной формы, подпрямоугольный в сечении, с расклёпанным, слегка расширяющимся торцом. Длина изделия — 85,5 мм, длина черенка — около 30 мм. Ширина лезвия — до 19 мм. Ширина черенка — 8—9,2 мм, на торце — 8,5 мм. Толщина лезвия — до 2 мм, толщина черенка — до 3 мм. Изделие покрыто ровной зелёной патиной; имеет свежие механические повреждения. Вне комплекса изделие может быть датировано в широких пределах периода средней — поздней бронзы.

3) **Проколка бронзовая** (рис. 2: 2). Четырёхгранная в сечении. Максимальное расширение приходится на верхнюю треть. Длина — 63,5 мм, длина рабочей части — 43 мм, ширина и толщина — до 4 мм. Изделие покрыто ровной зелёной патиной. Подобные изделия могут быть широко датированы в пределах эпохи бронзы, III—II тыс. до н. э.

4) **Пробойник бронзовый** (рис. 2: 4). В сечении четырёхгранный. К рабочему торцу сужается. Длина — 18,1 мм; размеры верхней площадки — 5×4 мм, нижней — около 2,5×3,5 мм. Изделие покрыто ровной зелёной патиной. Предварительно изделие может быть датировано в пределах II тыс. до н. э.

5) **Нож-кинжал бронзовый** двулезвийный, фрагмент — остриё лезвийной части (рис. 2: 3). По центру проходит плоская продольная нервюра. Остриё закруглено. Длина фрагмента — 23 мм, ширина в месте излома — 18 мм, толщина лезвия — до 1 мм, толщина нервюры в месте излома — до 2 мм, ширина нервюры — до 5 мм.

Изделие может быть отнесено к ингуло-красномаяцкой металлургической традиции культурного круга Сабатиновка-Ноуа-Кослоджень и, учитывая его фрагментарность, датировано в широких пределах XVI—XIII вв. до н. э. (Клочко 2006: 183—186, рис. 81—83; Дергачев 2011: 222—231). Однако, исходя из невыразительности фрагмента, нельзя исключать и более позднюю датировку — белозёрским временем (Отрощенко 1986: рис. 42: 2—4; Ванчугов 1990: рис. 33: 1—5, 17).

6) **Булавка бронзовая** с шаровидной головкой (рис. 2: 1). Головка имеет сквозное косое отверстие, идущее от вершины к основанию стержня. Изделие изогнуто в древности (?).

Длина булавки — около 119 мм; длина стержня — 109 мм. Высота головки — 10 мм; диаметр головки — 9,5 мм, диаметр отверстия — 2,5 мм. Диаметр стержня у основания — 5 мм, в верхней части — 3,5 мм, в центральной части — 3,2 мм, у острия — 0,8 мм; стержень к острию плавно сужается. Вес изделия — 11,08 г. Поверхность покрыта равномерной зелёной патиной.

Булавки с шаровидной головкой эпохи поздней бронзы представлены двумя вариантами (Лысенко С. С. 2005). К первому варианту относятся булавки с шаровидной головкой без отверстий. В Северном Причерноморье нам известно пять изделий этого варианта: 3 экз. из Гордеевского могильника и 2 экз. из Чеботарки (Заболотное). Все эти булавки найдены на памятниках Лесостепного Побужья и отнесены к подольской группе тшинецкого культурного круга (Лысенко 2014: рис. 8: 3—5, 13—14). Длина булавок этого варианта значительно превышает длину других булавок этого типа (до 27 см).

Ко второму варианту относятся булавки с шаровидной головкой и сквозным отверстием в ней. Нам известно четыре готовых изделия: Верхняя Хортица, погребение 45 (Отрощенко 1986: рис. 39: 9); городище Дикий Сад (Горбенко, Гребенников, Смирнов 2011: табл. V: 6); Херсонский музей (2 экз.) (Добровольский 1950: 168). Найдено также шесть негативов на литейных формах для отливки четырёх булавок: Высшетарасовка-2 (Шарафутдинова 1987: 74, рис. 1: 1); Кардашинка-1 (2 части литейной формы) (Лесков 1967: 146—148, рис. 1: 1—2); Новоалександровка (2 части литейной формы) (Добровольский 1930: 9, фото 10, 11); Птаховка (Шарафутдинова 1987: рис. 1: 9).

Среди булавок с шаровидными головками нет абсолютно идентичных. Отличия встречаются не только в длине, но и в форме головок. Практически ни одна головка не выполнена в форме идеальной сферы. Булавки из Верхней Хортицы и Дикого Сада имеют не совсем шаровидную, а, скорее, асимметричную округло-биконическую форму головки. Одним из самых отдалённо-шаровидных можно назвать негатив булавки из Высшетарасовки-2 в форме сильно уплощённого шара; не исключено, правда, что это вызвано слаборазличаемыми углублениями для сквозного отверстия на матрице.

Булавки с шаровидной головкой отливались в двусторонних литейных формах. Об этом свидетельствуют найденные парные литейные формы из Новоалександровки

и Кардашинки 1, а также литейный шов на булавке из кургана 24 Гордеевки. Обращает на себя внимание и то, что негативы таких булавок на литейных формах короче целых изделий: Новоалександровский негатив составляет всего 13,5 см, а Кардашинский ещё меньше — около 11 см (две остальные литейные формы с негативами таких булавок либо повреждены, либо обрезаны в древности). Учитывая, что толщина проволоки и размер головки примерно одинаков, как у готовых изделий, так и у негативов, нам остаётся предположить, что отлитые в этих формах изделия доводили с помощьюковки, увеличивая их длину. Это подтверждается, в частности, тем, что все готовые изделия существенно утончаются к концу и имеют круглое сечение, а негативы на литейных формах имеют одинаковую толщину стержня по всей длине и иногда — квадратное сечение. Диаметры головок варьируются от 1,2 до 1,5 см, а максимальная толщина стержня — 0,4—0,6 см.

Для определения нижней даты бытования булавок с шаровидной головкой с отверстием большое значение имеют материалы Новоалександровской мастерской. Здесь, наряду с вещами белозёрского времени, изготавливались вещи предшествующего, позднесабатиновского этапа. Это дало основание А.М. Лескову считать Новоалександровскую мастерскую памятником переходного периода, соответственно определив её относительную датировку — старше Кардашинских, Завадовской и Солохской, и младше мастерских сабаатиновской культуры (Красномаяцкой и Волошской) (Лесков 1967: 150). Поздний этап сабаатиновской культуры, на котором проявляются уже белозёрские черты, датируется второй половиной XIII — началом XII в. до н.э., а белозёрская культура в целом — XII—X вв. до н.э. (Отрощенко 2001: 163, 178). Найденная в погребении 45 Верхнехортицкого могильника вместе с булавкой с шаровидной головкой булавка кобанского типа может быть отнесена к первому этапу кобанской культуры, который В.И. Козенкова датирует XII—XI вв. до н.э. (Козенкова 1989: 13—15).

Таким образом, булавки с шаровидной головкой с отверстием могут быть связаны с заключительным этапом сабаатиновской культуры и с белозёрской культурой, и датированы в пределах второй половины XIII—XI вв. до н.э. Все известные нам украшения этого типа происходят исключительно из Степного Причерноморья. Находки в Нижнем Поднепровье литейных форм указывают на местное производство таких булавок.

Терновка-2

Поселение расположено в 0,32 км к югу от юго-восточной окраины с. Терновка, на левом берегу Днестра, примыкая к обрыву. В 2007 г. сотрудником научно-исследовательской лаборатории «Палеобиология и палеобиогеография» ПГУ им. Т.Г. Шевченко Р.Ю. Чепальгой в обрыве был найден серп эпохи поздней бронзы (рис. 1: 2). В этом же году сотрудники ДАЭ обследовали место обнаружения серпа и установили, что находка не является случайной и не происходит из клада. При производстве вертикальной зачистки выяснилось, что серп был извлечён из заполнения котлована больших размеров, пятно которого до настоящего времени видно в обрыве.

Серп бронзовый, слабоизогнутый, с дуговидной симметричной спинкой и дуговидным лезвием (рис. 3). Носок подокруглый. На пятке располагался крюк (?), отломанный в древности (?). Сечение клиновидное. Спинка на левой плоскости имеет характерное валиковое утолщение, параллельно которому на лезвии расположена тонкая нервюра. Литник расположен на перегибе спинки лезвия к ручке (?). Серп откован, заточен. Лезвие заметно сработано. Длина по хорде — 185 мм; длина лезвийной части — 130 мм; длина ручки — 55 мм. Ширина: носка — 10 мм, центральной части — 20 мм, пятки в месте излома — 10 мм. Толщина спинки: у носка — 1 мм, в центральной части — 5 мм, у пятки — 6 мм. Расстояние между утолщением спинки и нервюрой — 4—5 мм. Вес изделия — 48,02 гр.

Серп может быть отнесён к варианту Илинешть типа Гермэнешть восточно-карпатской группы прикарпатско-трансильванской серии (Дергачёв, Бочкарёв 2002: 188—237). Достаточно близким аналогом является серп, входивший в состав клада с поселения культуры Ноуа Улми-Литень (Дергачёв, Бочкарёв 2002: 220—221, табл. 77: 1019). Компактный ареал распространения серпов типа Гермэнешть соответствует ареалу культуры Ноуа, откуда они распространяются в культуры Сабаатиновка и Кослоджень. Вариант Илинешть авторы рассматривают как наиболее поздний и датируют первой половиной периода НаА1 (первая половина XII в. до н.э.), исходя из их представлений о датировке культуры Ноуа периодами BrD — первой половиной НаА1 (XIII — первая половина XII вв. до н.э.) (Дергачёв, Бочкарёв 2002: 236). На наш взгляд, такая «общепринятая» датировка культуры Ноуа представ-

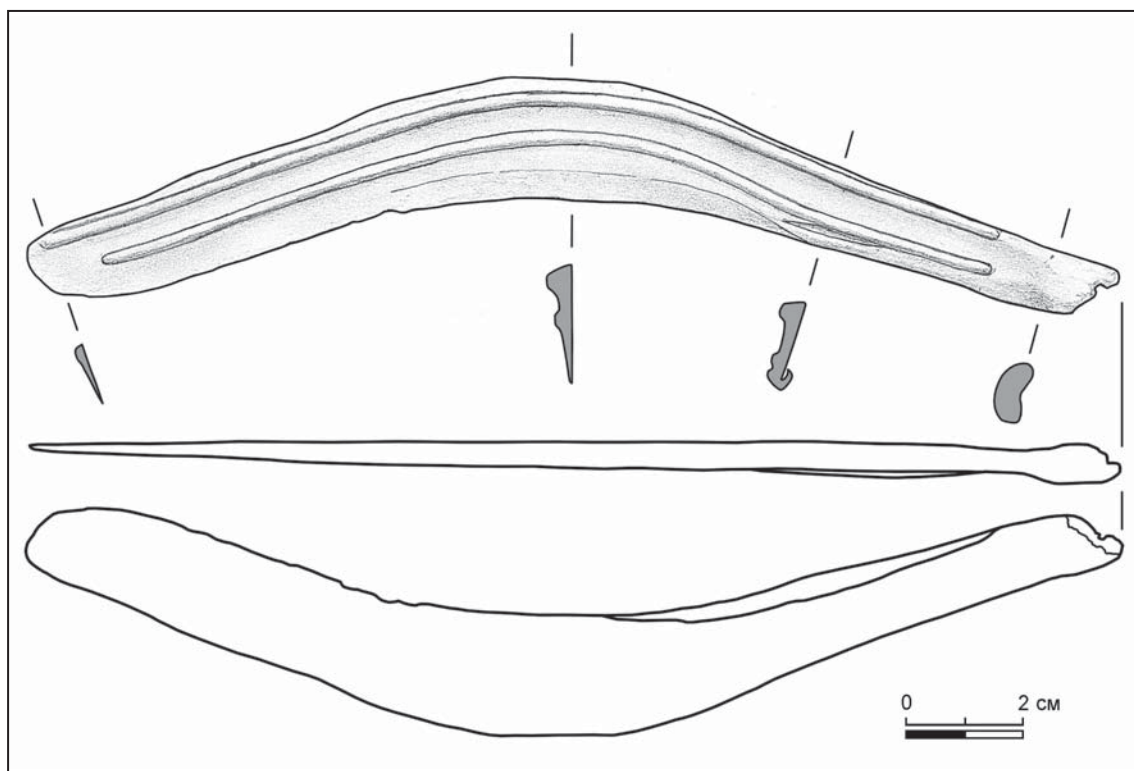


Fig. 3. Bronze sickle from the settlement Ternovka-2.

Рис. 3. Бронзовый серп с поселения Терновка-2.

ляется значительно омоложенной, а последняя синхронна сабаатиновской культуре и датируется в промежутке XVI—XIII вв. до н. э. (Отрощенко 2005: 189). Таким образом, серп из Терновки-2 может быть отнесен к заключительному этапу существования культурного круга Сабаатиновка-Ноуа-Кослоджень и датируется XIII в. до н. э. (BrD).

Керамический комплекс сабаатиновской культуры поселения Терновка-1 из раскопок 1989 г., при всей своей немногочисленности и невыразительности, неоднороден. Авторами раскопок отмечено, что «некоторые элементы орнамента указывают на определённые заимствования от культуры многоваликовой керамики. Однако более конкретные выводы на основании обнаруженного материала сделать невозможно. Определённый интерес представляет кубковидный сосуд, обнаруженный в квадрате А-5, который морфологически близок сосудам финального этапа культуры Сабаатиновка или же культуры Белозёрка» (Сава, Клочко 2002: 178).

Новые находки металлических изделий позволяют более уверенно наметить хронологические горизонты бытования памятников эпохи поздней бронзы у с. Терновка.

1. Позднебабинский — раннесабаатиновский горизонт (XVII—XVI вв. до н. э.). К нему может быть отнесена керамика с многоваликовой орнаментацией из раскопок 1989 г. (Сава, Клочко 2002, рис. 14: 4, 5), а также отдельные фрагменты аналогичных сосудов из разведок ДАЭ 2015 года. На наш взгляд, с этой керамикой могут быть синхронизированы комбинированное орудие (нож № 1), а также нож № 2, проколка и пробойник. Весь перечисленный набор инструментов найден неподалёку друг от друга на одном участке памятника. Все орудия имеют идентичную патину. Нельзя исключать, что изначально они компактно находились в одном комплексе (кладе?), разрушенном распахкой.

Возможно, именно этим временем могут быть датированы и два погребения эпохи поздней бронзы, впущенные в центр кургана № 2, раскопанного в 1989 г. — сильно скорченные на левом боку, ориентированные головой в восточном секторе (Сава, Клочко 2002: 158, 161, рис. 5: 4; 7: 3). Авторы раскопок отнесли эти погребения (№ 3 и № 6) к сабаатиновской культуре, однако отсутствие инвентаря и прочих датирующих признаков исключает их узкую датировку.

2. Сабаатиновский горизонт (XV—XIII вв. до н. э.). Этим временем, предположительно,

датируется большая часть фрагментов керамики и фрагмент лезвия ножа-кинжала с поселения Терновка-1. К поздней сабастиновской культуре (XIII в. до н. э.) может быть отнесён серп с территории поселения Терновка-2.

3. Белозёрский горизонт (XII—XI вв. до н. э.). Представлен кубковидным сосудом из квадрата А-5 раскопа II (Сава, Клочко 2002: 174, рис. 15: 11) и булавкой с шаровидной головкой. Этим же периодом может быть датирован и развал небольшого округлобокого горшка с плавно отогнутым венчиком, найденный в том же квадрате, рядом с кубком (Сава, Клочко 2002: 174, рис. 15: 10).

Незначительная насыщенность слоя на поселении Терновка-1 показывает, что памятник не был заселён непрерывно на протяжении всего периода поздней бронзы, а посещался лишь эпизодически. Расположение памятника на небольшом останце среди широкой поймы левого берега Днестра позволяет видеть в нём недолговременную стоянку, связанную с определёнными сезонными промыслами. Вероятно, памятник Терновка-2 также представляет собой остатки поселения сабастиновской культуры и требует проведения спасательных исследований.

Литература

- Ванчугов В. П. 1990. *Белозерские памятники в Северо-Западном Причерноморье. Проблемы формирования белозерской культуры*. Киев: Наукова думка.
- Горбенко К. В., Гребенников Ю. С., Смирнов А. И. 2009. *Степная Троя Николаевщины*. Николаев: Издательство И. Гудым.
- Дергачев В. А. 2011. *Топоры-кельты поздней бронзы Карпато-Подунавья*. Вып. 2. *Кельты и серпы Нижнего Подунавья*. Кишинев: Институт культурного наследия АН РМ.
- Дергачёв В. А., Бочкарёв В. С. 2002. *Металлические серпы поздней бронзы Восточной Европы*. Кишинев: ВАШ.
- Добровольский А. В. 1950. Талькові ливарні матриці бронзової доби з Херсонщини. *Археологія* IV, 163—170.
- Клочко В. І. 2006. *Озброєння та військова справа давнього населення України (5000—900 рр. до Р.Х.)*. Київ: АртЕк.
- Козенкова В. І. 1989. Кобанская культура Кавказа. В: Мелюкова А. И. (отв. ред.). *Степи европейской части СССР в скифо-сарматское время*. Археология СССР 10. Москва: Наука, 252—267.
- Лесков А. М. 1967. О северопричерноморском очаге металлообработки в эпоху поздней бронзы. В: Лесков А. М., Мерперт Н. Я. (отв. ред.). *Памятники эпохи бронзы юга европейской части СССР*. Киев: Наукова думка, 143—178.
- Лысенко С. Д. 2015. К вопросу о культурной принадлежности Гордеевского могильника. *Stratum plus* (2), 207—230.
- Лысенко С. С. 2005. Булавки с шаровидной головкой позднебронзового времени с территории Украины. В: Отрощенко В. В. (отв. ред.). *На пошану Софії Станіславівни Березанської*. Киев: Шлях, 263—268.
- Отрощенко В. В. 1986. Белозерская культура. В: Березанская С. С., Отрощенко В. В., Чердниченко Н. Н., Шарафутдинова И. Н. *Культуры эпохи бронзы на территории Украины*. Киев: Наукова думка, 117—152.
- Отрощенко В. В. 2005. Эпоха енеоліту-бронзи. В: Залізняк Л. Л. (ред.). *Археологія України: Курс лекцій*. Київ: Либідь, 106—202.
- Сава Е. Н., Клочко Е. О. 1990. *Отчёт о полевых исследованиях Слободзейской новостроечной археологической экспедиции в 1989 году*. Архив Национального музея истории Республики Молдова. №295. Кишинёв.
- Сава Е. Н., Клочко Е. О. 2002. Раскопки курганов и поселения эпохи поздней бронзы «Кривое Озеро» у села Терновка в Поднестровье. В: Кетрапу Н. А. (отв. ред.). *Северное Причерноморье от энеолита к античности*. Тирасполь: ПГУ им. Т. Г. Шевченко, 149—179.
- Черных Л. А. 2011. Бронзовые ножи из памятников каткомбной КИО Украины (Классификация по выборке предметов — предварительные итоги). В: Бровендер Ю. М. (наук. ред.). *Проблеми гірничої археології*. Матеріали VIII-го міжнародного Карпатимського польового археологічного семінару. Алчевськ: ДонДТУ, 23—79.
- Шарафутдинова И. Н. 1987. Бронзовые украшения сабастиновской культуры (к вопросу о контактах). В: Артёменко И. И. (ред.). *Межплеменные связи эпохи бронзы на территории Украины*. Киев: Наукова думка, 69—86.

References

- Vanchugov, V. P. 1990. *Belozerskie pamiatniki v Severo-Zapadnom Prichernomor'e. Problemy formirovaniia belozerskoi kul'tury (Belozerska Sites of the North-Western Pontic Area. Problems of the Formation of Belozerka Culture)*. Kiev: "Naukova dumka" Publ. (in Russian).
- Gorbenko, K. V., Grebennikov, Yu. S., Smirnov, A. I. 2009. *Stepnaia Troia Nikolaevshchiny (Steppe Troy of Nikolaev Region)*. Nikolaev: "I. Gudym" Publ. (in Russian).
- Dergachev, V. A. 2011. *Topory-kel'ty pozdnei bronzy Karpato-Podunav'ia (Socketed Axes of the Late Bronze Age from Carpathian-Danubian Region)*. Vol. 2. *Kel'ty i serpy Nizhnego Podunav'ia (Socketed Axes and Sickles of Lower Danube Region)*. Kishinev: Institute of Cultural Heritage, Academy of Sciences, Republic of Moldova (in Russian).
- Dergachev, V. A., Bochkarev, V. S. 2002. *Metallicheskie serpy pozdnei bronzy Vostochnoi Evropy (Metal Sickles of the Late Bronze Age in Eastern Europe)*. Kishinev: High Anthropological School University (in Russian).
- Dobrovols'kyj, A. V. 1950. In *Arkheolohiya (Archaeology)* IV, 163—170 (in Ukrainian).
- Klochko, V. I. 2006. *Ozbroyennya ta vijs'kova sprava davn'oho naselennya Ukrainy (5000—900 rr. do R. Khr.) (Armaement and Warfare of the Ancient Population of Ukraine (5000—900 BC))*. Kiev: "ArtEk" Publ. (in Ukrainian).
- Kozenkova, V. I. 1989. In Meliukova, A. I. (ed.). *Stepi evropeiskoi chasti SSSR v skifo-sarmatskoe vremia (Steppes of the Eu-*

- ropean Part of the USSR in the Scythian-Sarmatian Time). Series: Archaeology of the USSR 10. Moscow: "Nauka" Publ., 252—267 (in Russian).
- Leskov, A. M. 1967. In Leskov, A. M., Merpert, N. Ya. (eds.). *Pamiatniki epokhi bronzы iuga Evropeiskoi chasti SSSR (Bronze Age Sites from the South of the European Part of USSR)*. Kiev: "Naukova dumka" Publ., 143—178 (in Russian).
- Lysenko, S. D. 2015. In *Stratum plus. Archaeology and Cultural Anthropology* (2), 207—230 (in Russian).
- Lysenko, S. S. 2005. In Otroshchenko, V. V. (ed.). *Na poshanu Sofii Stanislavivny Berezhanskoi' (In Honor of Sofia Stanislavovna Berezhanskaia)*. Kiev: "Shlyakh" Publ., 263—268 (in Russian).
- Otroshchenko, V. V. 1986. In Berezhanskaia, S. S., Otroshchenko, V. V., Cherednichenko, N. N., Sharafutdinova, I. N. *Kul'tury epokhi bronzы na territorii Ukrainy (Bronze Age Cultures on the Territory of Ukraine)*. Kiev: "Naukova dumka" Publ., 117—152 (in Russian).
- Otroshchenko, V. V. 2005. In Zaliznyak, L. L. (ed.). *Arkheolohiya Ukrainy: Kurs lektсий (Archaeology of Ukraine: Course of Lectures)*. Kiev: "Lybid'" Publ., 106—202 (in Ukrainian).
- Sava, E. N., Klochko, E. O. 1990. *Otchet o polevykh issledovaniakh Slobodzeiskoi novostroechnoi arkheologicheskoi ekspeditsii v 1989 godu (Report on Field Investigations of the Slobozia Rescue Archaeological Expedition in 1989)*. Archive of the National Museum of History of Republic of Moldova, no. 295. Kishinev (in Russian).
- Sava, E. N., Klochko, E. O. 2002. In Chetraru, N. A. (ed.). *Severnoe Prichernomor'e: ot eneolita k antichnosti (North Black Sea Region: from the Eneolithic to the Antiquity)*. Tiraspol: T. G. Shevchenko Transnistria State University, Laboratory of Archaeology; "Tipar" Publ., 149—179 (in Russian).
- Chernykh, L. A. 2011. In Brovender, Yu. M. (ed.). *Problemy hirnchoi arkheolohii (Problems of Mining Archaeology)*. Alchevsk: Donetsk State Technical University, 23—79 (in Russian).
- Sharafutdinova, I. N. 1987. In Artemenko, I. I. (ed.). *Mezhplemennnye svyazi epokhi bronzы na territorii Ukrainy (Bronze Age Intertribal Connections on the Territory of Ukraine)*. Kiev: "Naukova dumka" Publ., 69—86 (in Russian).

Статья поступила в сборник 2 ноября 2015 г.

Sergey Lysenko (Kiev, Ukraine). Candidate of Historical Sciences. Institute of Archaeology, National Academy of Sciences of Ukraine¹.

Лысенко Сергей Дмитриевич (Киев, Украина). Кандидат исторических наук. Институт археологии Национальной Академии наук Украины.

E-mail: suraganga@yandex.ru

Sergey Razumov (Tiraspol, Moldova). Candidate of Historical Sciences. T. Shevchenko Transnistria State University².

Разумов Сергей Николаевич (Тирасполь, Молдова). Кандидат исторических наук. Приднестровский государственный университет им. Т. Г. Шевченко.

E-mail: razum_22@rambler.ru

Svetlana Lysenko (Kiev, Ukraine). Candidate of Historical Sciences. Institute of Archaeology, National Academy of Sciences of Ukraine³.

Лысенко Светлана Станиславовна (Киев, Украина). Кандидат исторических наук. Институт археологии Национальной Академии наук Украины.

E-mail: suraganga@yandex.ru

Vitalij Sinika (Tiraspol, Moldova). Candidate of Historical Sciences. T. Shevchenko Transnistria State University⁴.

Синика Виталий Степанович (Тирасполь, Молдова). Кандидат исторических наук. Приднестровский государственный университет им. Т. Г. Шевченко.

E-mail: sinica80@mail.ru

Addresses: ^{1,3} Geroev Stalingrada Ave., 12, Kiev, 04210, Ukraine; ^{2,4} 25 Oktiabria St., 128, Tiraspol, 3300, Moldova