



INTERACTIONS, **CHANGES** AND **MEANINGS.**

Essays in honour of Igor Manzura
on the occasion of his 60th birthday

Edited by
Stanislav Terna and Blagoje Govedarica

KISHINEV
2016



КУЛЬТУРНЫЕ ВЗАИМОДЕЙСТВИЯ. **ДИНАМИКА** **И СМЫСЛЫ.**

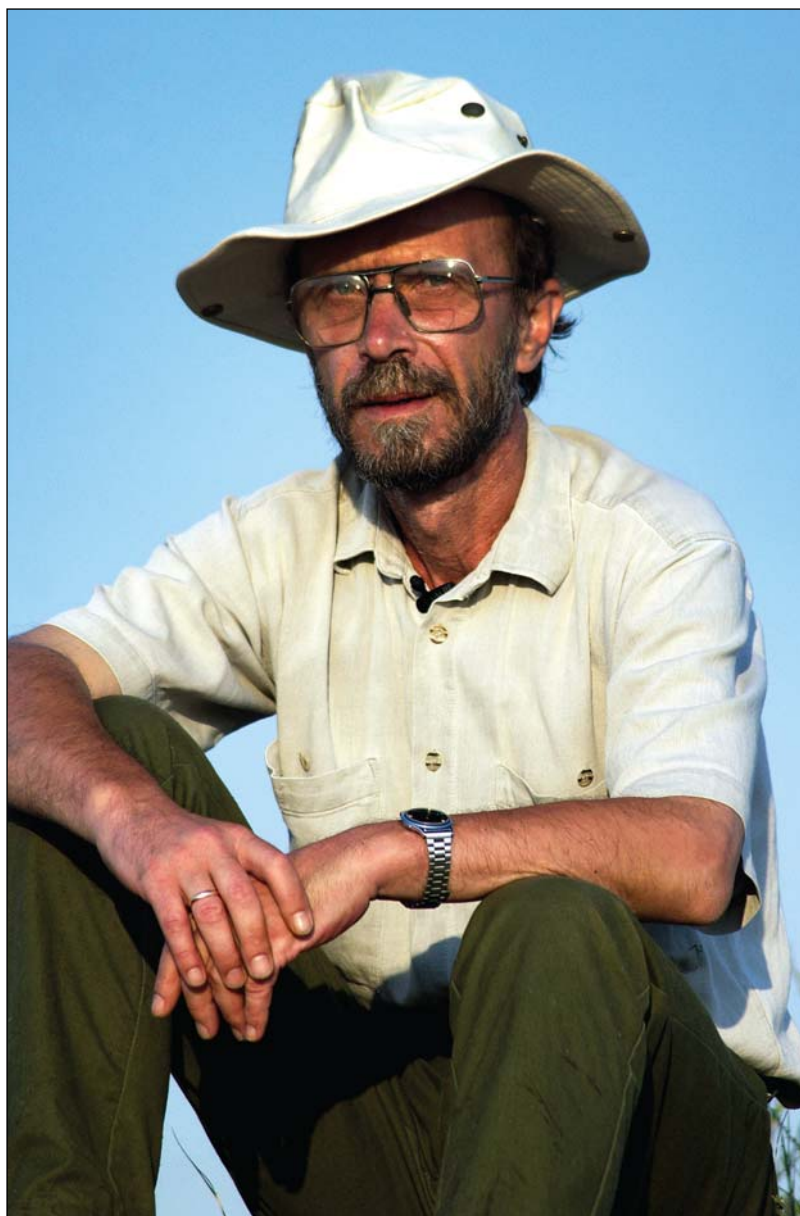
Сборник статей в честь 60-летия И. В. Манзуры

*Под редакцией
Станислава Церны и Благое Говедарицы*

КИШИНЕВ
2016

60-летию
Игоря Васильевича Манзуры
посвящается

Dedicated to 60th anniversary of Igor V. Manzura



Manz

CONTENTS

Tabula Gratulatoria	9
Introduction.	11
List of published works by Igor Manzura	15
Album of Photos	19
 P. Biagi (Venice, Italy), E. Starnini (Turin, Italy). The Origin and Spread of the Late Mesolithic Blade and Trapeze Industries in Europe: Reconsidering J. G. D. Clark's Hypothesis Fifty Years After	 33
T. Saile (Regensburg, Germany), S. Țerna (Kishinev, Moldova), M. Dębiec, M. Posselt (Regensburg, Germany). On the Interpretation of Dwelling Complexes from the Eastern Linear Pottery Cultural Area: new materials from field investigations from the Republic of Moldova	 47
S. Kadrow, A. Rauba-Bukowska (Kraków, Poland). Ceramics Technology and Transfer of Ideas in the West Carpathian Region in Neolithic.	 65
C.-E. Ursu (Suceava, Romania). Precucuteni — a culture or a chronological horizon?	 73
B. Govedarica (Berlin, Germany). Conflict or Coexistence: Steppe and Agricultural Societies in the Early Copper Age of the Northwest Black Sea Area	 81
D. V. Kiosak, L. V. Subbotin (Odessa, Ukraine). On the Blade Detachment Technique in the Bolgrad Variant of Gumelnita Culture	 93
S. Hansen (Berlin, Germany). Innovationen und Wissenstransfer in der frühen Metallurgie des westlichen Eurasiens	 107
I. V. Bruyako (Odessa, Ukraine). The Natural Landscape of the Settlement of Kartal in the Eneolithic Epoch.	 121
E. Kaiser (Berlin, Germany). Die ältesten Grabhügel in Ost- und Südosteuropa.	 133
Yu. Rassamakin (Kiev, Ukraine). An Unique Eneolithic Cemetery on the Island Khortytsia in the Dnieper Rapids Area (Ukraine): preliminary results of investigations	 145
V. Nikolov (Sofia, Bulgaria). The Chalcolithic Stone Fortress of Provadia-Solnitsata	 169
N. B. Burdo, M. Yu. Videiko (Kiev, Ukraine). “Buried Houses” and Cucuteni-Trypillia Settlements Incineration Ritual	 175

R. Hofmann (<i>Kiel, Germany</i>), A. Diachenko (<i>Kiev, Ukraine</i>), J. Müller (<i>Kiel, Germany</i>). Demographic Trends and Socio-economic Dynamics: Some Issues of Correlation . . .	193
S.N. Korenevskiy (<i>Moscow, Russian Federation</i>). On Beakers and Amphora Type Vessels of the Maykop-Novosvobodnaya Community and the Problem of their Analogies in the West	199
V.M. Bikbaev (<i>Kishinev, Moldova</i>). Painted Amphora with Scenes of Ritual Dances from a Late Tripolian Settlement at Chirileni (Sângerei, Moldova)	227
O. Levițki, Gh. Sîrbu (<i>Kishinev, Moldova</i>), I. Bajureanu (<i>Trinca, Moldova</i>). Microzona Trinca în contextul eneoliticului est-carpatic	255
S.V. Ivanova (<i>Odessa, Ukraine</i>). Barrows vs Settlements: Herdsmen vs Farmers	273
L.S. Klejn (<i>Saint Petersburg, Russian Federation</i>). The Problem of Archaeological Identification of Tocharians	293
S.D. Lysenko (<i>Kiev, Ukraine</i>), S.N. Razumov (<i>Tiraspol, Moldova</i>), S.S. Lysenko (<i>Kiev, Ukraine</i>), V.S. Sinika (<i>Tiraspol, Moldova</i>). New Finds of the Bronze Age Metal Items near Ternovka Village on the Left Bank of the Lower Dniester.	321
E. Schalk (<i>Berlin, Germany</i>). Die Doppelaxt aus der Toumba Agios Mamas, Prähistorischem Olynth	329
V.A. Dergaciov, E.N. Sava (<i>Kishinev, Moldova</i>). Investigations of Barrows near Taraclia Township in 1979	335
M.E. Tkachuk, D.A. Topal, E.Yu. Zverev (<i>Kishinev, Moldova</i>). Archaeological Field Surveys near Palanka Village: a New Classical Settlement on the Lower Dniester . . .	367
S.V. Kuzminykh (<i>Moscow, Russian Federation</i>), A.N. Usachuk (<i>Donetsk, Ukraine</i>). “My dear friend Michail Markovich!” (Helsinki collection of the letters written by N.E. Makarenko to A.M. Talgren)	379
L. Nikolova (<i>Salt Lake City, Utah, USA</i>). Theory in Prehistory and Prehistory in Theory (Filling the Gaps)	429
A.I. Behr-Glinka (<i>Moscow, Russian Federation</i>). Serpent as a Bride and an Intimate Partner of a Man. Once more about the semantics of serpent in European folk-lore . .	435
A.A. Romanchuk (<i>Kishinev, Moldova</i>). The East-Eurasian Hypothesis of Dene-Caucasian Motherland in the Light of Genogeographical Data: a Brief Synthesis	577
Abbreviations	599

СОДЕРЖАНИЕ

Tabula Gratulatoria	9
Введение	13
Список печатных трудов И. В. Манзуры	15
Фотоальбом	19
П. Бьяджи (Венеция, Италия), Э. Старнини (Турин, Италия). Происхождение и распространение позднемезолитических индустрий пластин и трапечий в Европе: пересмотр гипотезы Гр. Кларка 50 лет спустя	33
Т. Зайле (Регенсбург, Германия), С. Церна (Кишинёв, Молдова), М. Дембец, М. Посселт (Регенсбург, Германия). К интерпретации жилищных комплексов восточного ареала культуры линейно-ленточной керамики (новые материалы полевых исследований на территории Республики Молдова)	47
С. Кадров, А. Рауба-Буковска (Краков, Польша). Технология изготовления керамики и трансферт идей в неолите Западно-Карпатского региона	65
К.-Э. Урсу (Сучава, Румыния). Прекукутень — культура или хронологический горизонт?	73
Б. Говедарица (Берлин, Германия). Конфликт или сосуществование: степь и земледельцы в раннем медном веке Северо-Западного Причерноморья	81
Д. В. Киосак, Л. В. Субботин (Одесса, Украина). О технике скола пластин болгарского варианта культуры Гумельница	93
С. Ханзен (Берлин, Германия). Инновации и трансфер знаний в ранней металлургии западной Евразии	107
И. В. Бруяко (Одесса, Украина). Природный ландшафт поселения Картал в эпоху энеолита	121
Э. Кайзер (Берлин, Германия). Древнейшие курганы в Восточной и Юго-Восточной Европе.	133
Ю. Я. Рассамкин (Киев, Украина). Уникальный могильник эпохи энеолита на острове Хортица в районе Днепровских порогов (Украина): предварительные итоги изучения.	145
В. Николов (София, Болгария). Энеолитическая каменная крепость Провадия-Солницата	169
Н. Б. Бурдо, М. Ю. Видейко (Киев, Украина). «Погребенные дома» и ритуал сожжения поселений Кукутень-Триполья	175

Р. Хофманн (<i>Киль, Германия</i>), А. Дяченко (<i>Киев, Украина</i>), Й. Мюллер (<i>Киль, Германия</i>). Демографические тенденции и динамика социально-экономического развития в преистории: некоторые проблемы корреляции. . . .	193
С. Н. Кореневский (<i>Москва, Россия</i>). К вопросу о кубках и амфоровидных сосудах майкопско-новосвободненской общности и проблема их аналогий на Западе . . .	199
В. М. Бикбаев (<i>Кишинёв, Молдова</i>). Расписная амфора со сценами ритуальных танцев из позднетрипольского поселения у села Кирилень (район Сынжерей, Молдова).	227
О. Г. Левицкий, Г. В. Сырбу (<i>Кишинёв, Молдова</i>), И. Бажуряну (<i>Тринка, Молдова</i>). Микрозона Тринка в контексте восточно-карпатского энеолита	255
С. В. Иванова (<i>Одесса, Украина</i>). Курганы vs поселения: скотоводы vs земледельцы	273
Л. С. Клейн (<i>Санкт-Петербург, Россия</i>). Проблема археологической идентификации тохаров	293
С. Д. Лысенко (<i>Киев, Украина</i>), С. Н. Разумов (<i>Тирасполь, Молдова</i>), С. С. Лысенко (<i>Киев, Украина</i>), В. С. Синика (<i>Тирасполь, Молдова</i>). Новые находки металлических изделий эпохи бронзы у с. Терновка на левобережье Нижнего Днестра.	321
Э. Шалк (<i>Берлин, Германия</i>). Двойной топор из Томба Агиос Мамас, преисторический Олинф.	329
В. А. Дергачев, Е. Н. Сава (<i>Кишинёв, Молдова</i>). Исследования курганов возле поселка Тараклия в 1979 году	335
М. Е. Ткачук, Д. А. Топал, Е. Ю. Зверев (<i>Кишинёв, Молдова</i>). Археологические разведки у с. Паланка: новое античное поселение на Нижнем Днестре.	367
С. В. Кузьминых (<i>Москва, Россия</i>), А. Н. Усачук (<i>Донецк, Украина</i>). «Глубокоуважаемый и дорогой друг Михаил Маркович!» (Хельсинкская коллекция писем Н. Е. Макаренко А. М. Тальгрёну)	379
Л. Николова (<i>Солт-Лейк-Сити, Юта, США</i>). Теория в преистории и преистория в теории (заполняя пробелы)	429
А. И. Бер-Глинка (<i>Москва, Россия</i>). Змея как сексуальный и брачный партнер человека. (Еще раз о семантике образа змеи в фольклорной традиции европейских народов).	435
А. А. Романчук (<i>Кишинёв, Молдова</i>). Восточноевразийская гипотеза дене-кавказской прародины в свете данных геногеографии: попытка синтеза . .	577
Список сокращений.	599

С. В. Иванова

Курганы vs поселения: скотоводы vs земледельцы

Keywords: Balkan-Carpathian region, Northern Black Sea Coast, Cucuteni-Tripolian culture, Budzhak Culture, Yamnaya cultural-historical community

Ключевые слова: Балкано-Карпатский регион, Северное Причерноморье, трипольская культура, буджакская культура, ямная культурно-историческая общность

S. V. Ivanova

Barrows vs Settlements: Herdsmen vs Farmers

Article treats the cultural and historical situation during the Late Eneolithic-Early Bronze Age, and the role of steppe pastoral populations in cultural transformations that took place in the world of early farmers (such as the forest-steppe zone of Ukraine, and areas to the west of it). Apparently, the population of Yamnaya (Pit Grave) culture, moving to the territory previously occupied by Tripolian tribes, was not related to the death of protocities. There is no reason to explain all the cultural changes in Europe during Paleometal epoch by the influx of new-comers — their causes could be quite varied. In this context, one should speak rather of the interaction of different cultures, influences of cultural and ideological traditions, which were manifested in the individual micro-regions in a variety of ways.

С. В. Иванова

Курганы vs поселения: скотоводы vs земледельцы

Рассматривается культурно-историческая ситуация в Балкано-Карпатском регионе и Северном Причерноморье в позднем энеолите — раннем бронзовом веке. Основное внимание уделяется роли степного скотоводческого населения в культурных трансформациях, которые имели место в мире земледельческих культур как лесостепной зоны Украины, так и к западу от нее. По-видимому, население ямной культуры, осваивая территории, ранее занятые трипольскими племенами, не имело отношения к гибели протогородов. Нет оснований связывать все культурные изменения в Европе эпохи палеометалла с появлением нового населения — причины их могут быть достаточно разнообразны. В данном контексте скорее следует говорить о взаимовлиянии разных культур, восприятии ими культурных и идеологических традиций, которые проявились в отдельных микрорегионах.

Контакты между земледельческим и скотоводческим населением энеолита-раннего бронзового века интерпретируются исследователями с различных позиций, предполагаемая и мирные, и антагонистические взаимоотношения. В последнем случае описываются волны воинственных мигрантов-скотоводов, движущиеся с востока на запад, уничтожая по пути различные культуры и цивилизации. И. В. Манзура в своих работах неоднократно обращался к исследованию этой проблематики, убедительно доказывая ошибочность второй концепции (Манзура 2000; Manzura 2005 и др.).

В этом контексте интересно рассмотреть курганы ямной культуры, расположенные непосредственно на поселениях других археологических культур эпохи палеометалла. Взаимосвязь этих объектов (или

ее отсутствие) могут послужить неким индикатором для реконструкции событий прошлого.

Трипольская культура

На некоторых поселениях трипольской культуры и в окружающем их пространстве известны курганы и курганные могильники, которые расположены как в зоне застройки, так и на свободных участках (рис. 1). Трехверстовые топографические карты Российской империи дают возможность установить гораздо большее количество курганов, уничтоженных к настоящему времени (рис. 6). Раскопаны только некоторые из них, но полученная информация может быть использована при рассмотрении взаимоотношений двух миров.

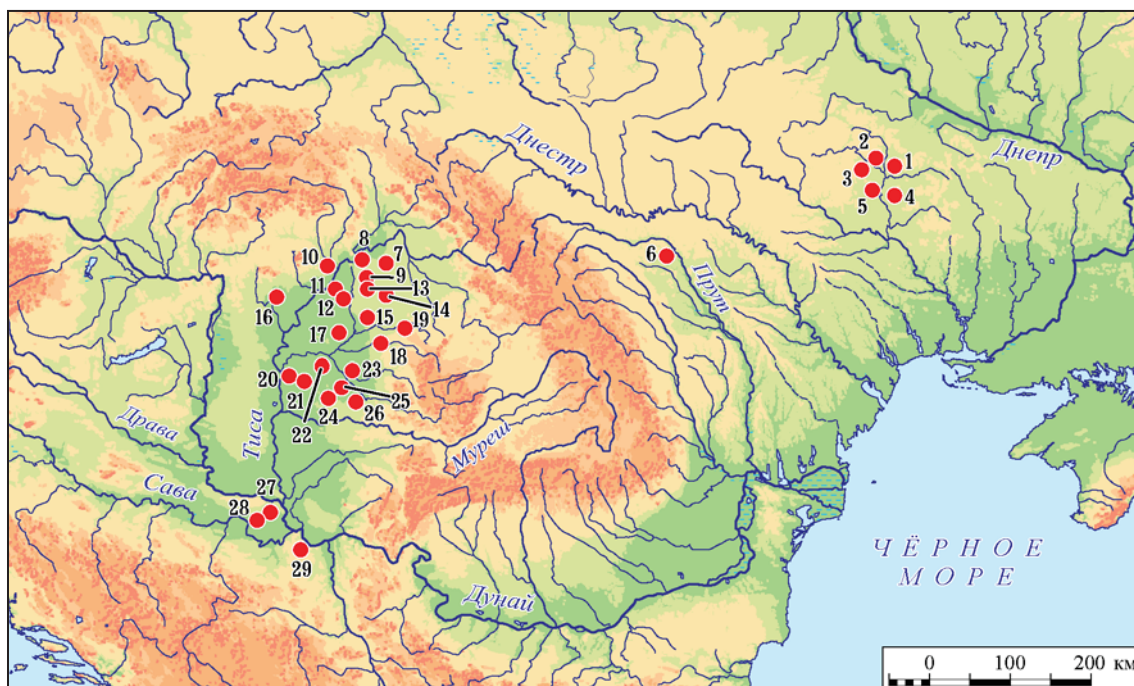


Fig. 1. Map of location of barrows in the settlements of various cultures. 1 — Maidanetske; 2 — Talianki; 3 — Dobrovody; 4 — Vladimirovka; 5 — Nebelevka; 6 — Tîrpești; 7 — Nyíregyháza; 8 — Tiszavasvári; 9 — Hajdúnánásh; 10 — Mezochat; 11 — Ohat; 12 — Hortobágy; 13 — Balmazújváros; 14 — Débrece; 15 — Hajdúszoboszló; 16 — Jaszbereny; 17 — Sarretudvari; 18 — Berettófalú; 19 — Kismariya; 20 — Nagyrev; 21 — Kunsetmarton; 22 — Dévaványa; 23 — Komada; 24 — Békéscsaba; 25 — Békés; 26 — Kethháza; 27 — Pancevo; 28 — Jabuka; 29 — Perlez (1—6 — Tripolian culture; 7 — cultural group Tîrpești; 8—26 — Baden; 27—29 — Kostolac).

Рис. 1. Карта размещения курганов на поселениях разных культур. 1 — Майданецкое; 2 — Тальянки; 3 — Доброводы; 4 — Владимировка; 5 — Небелевка; 6 — Тырпешть; 7 — Ныредьхаза; 8 — Тисавашвари; 9 — Хайдунанаш; 10 — Мезочат; 11 — Охат; 12 — Хортобадь; 13 — Балмазуйварош; 14 — Дебрецен; 15 — Хайдусобосло; 16 — Ясберень; 17 — Шарретудвари; 18 — Береттьофалу; 19 — Кишмарья; 20 — Надьрев; 21 — Кунсетмартон; 22 — Деваванья; 23 — Комади; 24 — Бекешчаба; 25 — Бекеш; 26 — Кетедьхаза; 27 — Панчево; 28 — Ябука; 29 — Перлез (1—6 — трипольская культура; 7 — культурная группа Тырпешть; 8—26 — Баден; 27—29 — Костолац).

Доброводы¹, курган 1 (Бунятян, Ніколова 2010: 34—37). Находился на свободном от застройки участке в центре поселения трипольской культуры. Сохранившаяся высота кургана 1,1 м, диаметр 40 м, распахивался. Размеры первичного кургана в полевом отчете не отражены. Древний горизонт под курганной насыпью прослеживался в виде тонкой черной полосы, образовавшейся при сожжении травы. В теле насыпи изредка встречались фрагменты трипольской керамики, обмазки, печины. В кургане было обнаружено шесть захоронений ямной культуры. Сооружение первой насыпи связано с погребением 1, в нее было впущено погребение 2. Предположительно, следующие два горизонта связаны с погре-

блениями 5, 6 и 3, 4. Полагают, что можно говорить о достаточно ранней дате сооружения кургана. Имеется дата для впускного в первую насыпь погребения: 4200±70 ВР, что соответствует 2890—2660 ВС (68% вероятности) и 2920—2570 ВС (95%) (табл. 1). Следовательно, курган был сооружен ранее этой даты, хотя время совершения основного погребения неизвестно.

Доброводы, курган 2 (Бунятян, Ніколова 2010: 37—43). Располагался на юго-восточной окраине трипольского поселения. Высота кургана 3,2 м, диаметр 44 м, насыпь разрушена вспашкой. Первичная насыпь, диаметром 21 м и высотой 2,4 м, была сооружена из вальков над погребением 3. Как и в кургане 1, на уровне древнего горизонта выявлена прослойка сожженной травы. В отчете курган представлен как состоящий из трех насыпей, но авторы публикации отмечают четыре

¹ Курганы у с. Доброводы и курган 1 и 2 у с. Тальянки были раскопаны под руководством И.И. Артеменко в 1982—1983 гг. (Артеменко 1983).

Таблица 1.

Радиоуглеродные даты погребений и поселения ямной культуры лесостепи Украины*

№	Памятник	Курган, погребение	Лабораторный индекс	Дата ВР	Дата ВС, 68 %	Дата ВС, 95 %
1	Мироновка	1/8	Ki-3036	4570±90	3497—3090	3665—2936
2	Мироновка	1/8	Ki-6741	4235±60	2920—2690	3010—2620
3	Мироновка	2/3	Ki-5826	3875±60	2460—2230	2490—2140
4	Мироновка	2/4	Ki-5825	3810±55	2400—2140	2460—2040
5	Мироновка	3/1	Ki-5828	4010±60	2630—2460	2900—2300
6	Мироновка	7/1	Ki-5823	3895±60	2470—2290	2560—2190
7	Тальянки	2/3	Ki-2612	3760±70	2289—2038	2464—1953
8	Тальянки	4/1	Ki-6714	3990±50	2580—2460	2700—2300
9	Тальянки	4/2	Ki-6715	3945±50	2560—2340	2580—2280
10	Тальянки	4/3	Ki-6716	3905±60	2470—2300	2570—2200
11	Тальянки	4/4	Ki-6717	3865±50	2460—2230	2470—2190
12	Баштечки	4/2	Ki-1720	4450±70	3340—2930	3350—2920
13	Доброводы	1/2	Ki-2124	4200±70	2890—2660	2920—2570
14	Доброводы	1/6	Ki-7090	3960±60	2580—2450	2630—2280
15	Доброводы	2/3	Ki-2122	4370±60	3090—2900	3330—2880
16	Доброводы	2/3	Ki-7092	4040±55	2630—2470	2870—2450
17	Доброводы	2/4	Ki-2129	3960±55	2570—2350	2620—2280
18	Доброводы	2/6	Ki-2107	3980±45	2580—2450	2620—2340
19	Доброводы	2/10	Ki-7091	3920±60	2480—2300	2580—2200
20	Нагорное	49/3	Ki-2119	4570±50	3500—3100	3510—3090
21	Пальмира	3/2	Ki-7101	3990±55	2620—2400	2850—2300
22	Подольское	4/1	Bln-4602	4128±46	2760—2620	2880—2570
23	Приднепровское	3/1	Ki-7099	3950±65	2570—2340	2630—2200
24	Приднепровское	3/1	Ki-3139a	3970±80	2580—2380	2700—2200
25	Приднепровское	4/1	Ki-7100	3970±50	2580—2350	2620—2300
26	Десятины	поселение	Ki-9196	3880±70	2470—2210	2570—2140

* По Бунятян, Ніколова 2010: 37.

слоя в последней насыпи. В северо-западном секторе кургана был найден расписной биконический трипольский кубок высотой 3,8 см. В кургане выявлено десять захоронений, из них девять относились к ямной культуре, одно, предположительно также ямное — разрушено. Основным было погребение 3, впускное в естественное всхолмление, имевшее высоту 0,5 м и диаметр 16 м. Ему следовало захоронение 4, затем — 6,9 и, возможно, 1, завершающий этап связан с погребениями 8, 5, 10, 7. Стратиграфическая позиция погребения 2 не выяснена. Имеются радиоуглеродные даты для четырех захоронений, для одного из них исследования проводились дважды, получены разные даты (табл. 3).

Тальянки, курган 1 (Бунятян, Ніколова 2010: 43—44). Расположен в центральной части поселения, свободной от застройки, деформирован вспашкой. Высота 1,1 м, диаметр 36 м (рис. 2: 5). В кургане было найдено одно

погребение ямной культуры (рис. 2: 6). Трава на центральной части подкурганной площадки была сожжена².

Тальянки, курган 2 (Бунятян, Ніколова 2010: 44—45). Находился в центральной части поселения, свободной от застройки, в 50 м к западу от кургана 1 (рис. 3: 1). Подкурганная площадка была очищена от травы огнем. Насыпь сохранилась на высоту 2,1 м, имела овальную форму и размеры 17,5 × 14,5 м, была вытянута по линии северо-восток — юго-запад. В кургане были обнаружены три погребения ямной культуры. Первая насыпь была возведена над погребением 3, вторая связана с погребением 1, третья — с погребением 2.

Для основного и впускных погребений ямной культуры имеются радиоуглеродные даты

² Расстояние между поселениями Доброводы и Тальянки — около 12 км.

Таблица 2.

**Радиоуглеродные и дендрохронологические даты погребений
ямной культуры лесостепной зоны***

№	Курган, погребение	Лаборатор- ный индекс	Дата ВР	Дата ВС, 68 %	Дата ВС, 95 %
1	1/14	KIA29934	4316 ± 33	3006—2994 2923—2884	3017—2976
2	1/20	Ki13858	4370 ± 90	3310—3330 3290—3230 3110—2890	3400—2750
3	1/20	KIA29936	4271 ± 34	2908—2880	2923—2864 2807—2778 2772—2759 2718—2707
4	1/20	дендродата			2845 ± 5
5	1/8	Ki13859	4250 ± 70	2930—2840 2820—2740 2730—2670	3030—2620
6	1/8	KIA29937	4408 ± 31	3088—3059 3040—3011 2984—2925	3261—3240 3101—2917
7	1/8	KIA28682	4462 ± 33	3326—3318 3314—3228 3172—3160 3118—3109 3104—3083 3065—3032	3340—3206 3203—3147 3143—3018
8	1/8	KIA28683	4425 ± 24	3097—3017 2976—2971 2946—2940	3262—3240 3101—3005 3003—2923
9	1/8	дендродата			3100—2900
10	1/5	Ki13860	4630 ± 80	3630—3600 3530—3330 3210—3190 3160—3130	3650—3100
11	1/5	KIA29935	4142 ± 40	2864—2830 2822—2807 2778—2772 2759—2718 2706—2660 2651—2624	2876—2919 2610—2598 2589—2584
12	1/5	дендродата			2548
13	1/10	Ki13861	3470 ± 90	1910—1680	2030—1600 1590—1530
14	1/24	Ki13864	4340 ± 80	3090—2880	3350—2700
15	1/16	Ki13863	3930 ± 80	2570—2530 2500—2290	2650—2100

* Кировоград, к. 1 (Сугоклейская могила); образцы 1—3, 5—8, 10, 11, 13—15 — радиоуглеродные даты, образцы; 4, 9, 12 — дендрологические даты (по Ніколова 2012: 27—28, табл. 1).

(табл. 1). Однако дату основного захоронения считают недостоверной (Бунятян, Ніколова, 2010: 47).

Тальянки, курган 4. Был расположен на северо-восточном краю поселения (Klochko, Kruts 1999: 72—78). Высота около 0,7 м, диаметр около 22 м (рис. 4; 5). Сооружен на остатках трипольских площадок 13 и 14, в нем было найдено 4 захоронения ямной культу-

ры. Первая насыпь, диаметром около 10 м³ (высота не восстанавливается), соотносится с погребением 1, еще две насыпи — с погребениями 2 и 3, погребение 4 было впускным.

³ В публикации, видимо, ошибочно, был указан диаметр первой насыпи 5,5 м, однако, судя по опубликованному плану кургана, она имела диаметр около 10 м, что скорее соответствует действительности.

Таблица 3.

Радиоуглеродные даты поселений трипольской культуры этапа СІ*

№	Поселение	Лабораторный индекс	Дата ВР	Дата ВС 68%	Дата ВС 95%
1	Тальянки	Ki-6865	4755±50	3640—3384	3665—3362
2	Тальянки	Ki-6866	4720±60	3640—3362	3640—3384
3	Тальянки	Ki-6867	4810±55	3655—3521	3714—3362
4	Тальянки	Ki-6868	4780±60	3665—3384	3665—3362
5	Майданецкое	Ki-1212	4600±80	3521—3110	3665—3012
6	Майданецкое	Blп-2087	4890±50	3709—3635	3790—3521

* По Бунятян, Ніколова 2010: 48.

В публикации отмечается, что после оставления поселения Тальянки на его остатках образовался слой чернозема толщиной около 0,1 м (Klochko, Kruts 1999: 79). Имеются радиоуглеродные даты для всех захоронений кургана. Они также демонстрируют значительный хронологический разрыв между датой поселения и сооружением данного кургана — не менее 700—800 лет (табл. 1; 3).

Майданецкое, курган 1. Находился в западном секторе поселения, на линии первого круга застройки поселения. Входил в состав курганного могильника, который был расположен в северо-западной части мыса плато левого берега р. Тальянка. От могильника сохранились насыпи шести курганов (Шмаглий, Видейко 1988: 131). Высота кургана около 2 м, диаметр — около 35 м. В кургане обнаружено 6 погребений, он был возведен в один прием над двумя основными захоронениями ямной культуры 3 и 5. Насыпь перекрыла довольно значительный слой образовавшегося гумуса.

Майданецкое, курган 2. Расположен на территории поселения, диаметр насыпи около 15 м, высота около 1 м. Курган сильно оплыл. В нем найдено два погребения ямной культуры, основным было погребение 2. Курган сооружался поверх трипольского слоя, который имел толщину 0,3 м, в нем встречались фрагменты керамики, обмазки, глиняная пластика, орудия труда.

Владимировка, курган 1. Находился в центральной части поселения, сильно распахан, сохранившаяся высота — 0,4 м, диаметр — 26 м (Пассек 1949: 49—51). На его поверхности и вокруг него зафиксировано значительное количество трипольской обмазки разного типа. В кургане было открыто пять захоронений, три — ямной культуры, два — эпохи поздней бронзы. Основным было захоронение 5, оно находилось между двух трипольских жилищ. Впускные захоронения ямной культуры 3 и 4 перерезали глиняную обмазку трипольского жилища небольшого размера, сильно повредив его.

Небелевка, курган 1. Курган расположен на пахотном поле на расстоянии 1,35 км к СЗ от западной окраины с. Небелевка (Видейко та ін. 2013: 61—63). Данные геомагнитной съемки указывают на то, что он находится в центральной части поселения, свободной от каких-либо застроек. Насыпь кургана разрушена вспашкой, частично перемещена, в настоящее время насыпь имеет форму неправильного овала, вытянутого по линии ЮЗ-СВ, размером 40 × 60 м. Полы распахиваются, центральная часть диаметром около 30 м задернована. Высота — около 2 м. Вокруг кургана — выемка грунта в виде широкой впадины, что указывает на его первоначальную достаточно большую высоту.

Центральная часть повреждена старым грабительским шурфом подпрямоугольных очертаний размером около 1,8 × 1,8 м, глубиной около 3 м. Шурф предоставил возможность исследования грунтовых и культурных слоев для получения разрезов. Для уточнения степени повреждения одна из стенок шурфа (западная) была зачищена. Выявлена следующая стратиграфия (снизу вверх):

1. Материк — желтый лесс, толщина его в пределах шурфа около 1,1 м;

2. Погребенная почва трипольского времени — светло-коричневый чернозем с частыми мелкими вкраплениями обожженной обмазки желтого цвета; ее толщина около 0,6—0,65 м;

3. Погребенный чернозем насыщенного черного цвета, составивший неровный слой разной толщины, до 0,1 м;

4. Выброс из погребальной ямы, точная его конфигурация не устанавливается. Прослежен по комьям черного и желтого цветов, которые были включены в состав насыпи серого цвета, возможная толщина до 0,6 м.

5. Собственно насыпь из чернозема серого цвета с задернованной внешней поверхностью. Ее высота над уровнем погребенной почвы в настоящий момент составляет 1,4 м.

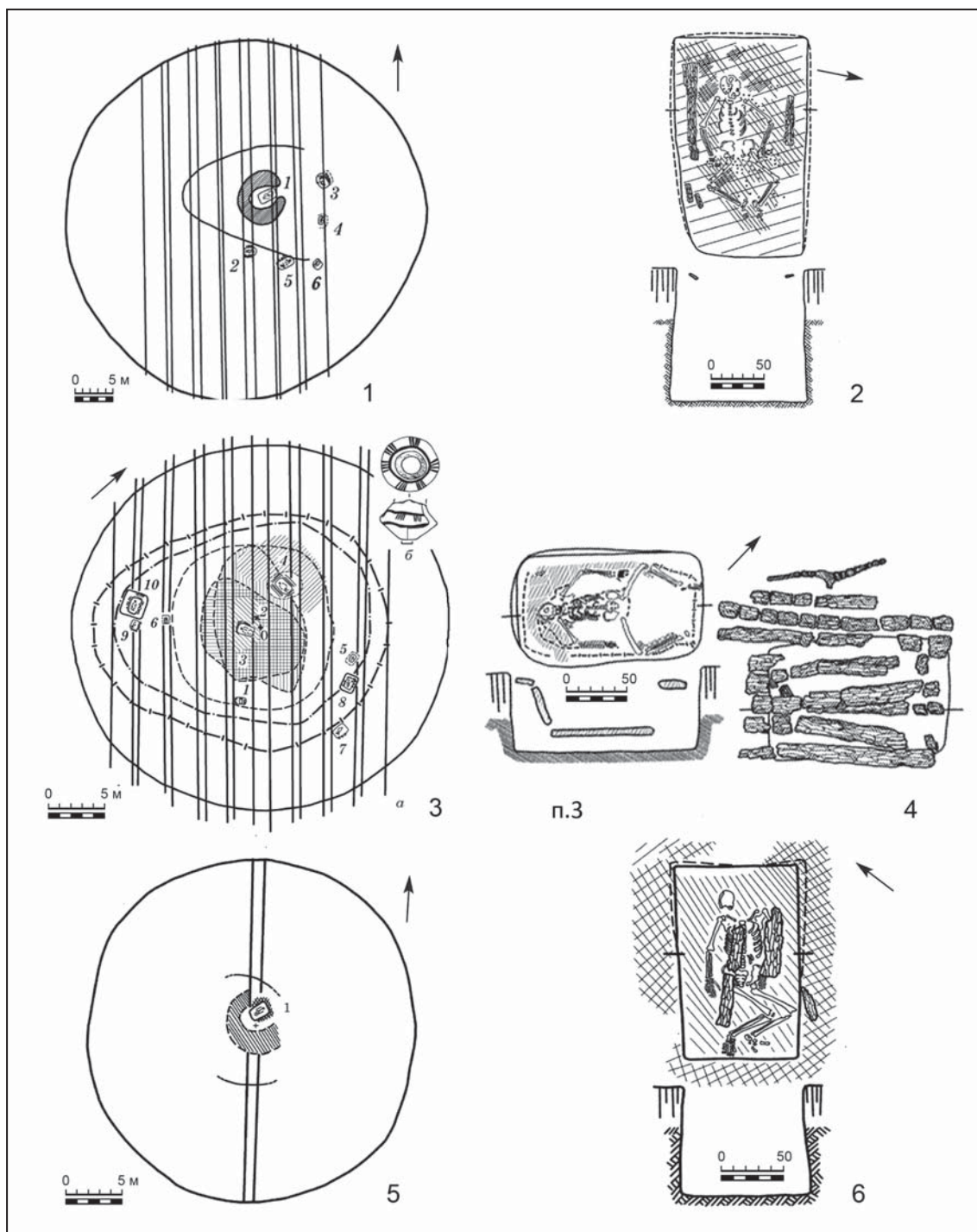


Fig. 2. Mounds in the settlements of Tripolian culture. 1 — Dobrovody, mound 1, the general plan; 2 — Dobrovody 1/1; 3 — Dobrovody, mound 2, the general plan; 4 — Dobrovody 2/3; 5 — Talianki, mound 1, the general plan; 6 — Talianki 1/1 (after Бунятян, Ніколова 2010: рис. 2; 3; 5).

Рис. 2. Курганы на поселениях трипольской культуры. 1 — Доброводы, курган 1, общий план; 2 — Доброводы 1/1; 3 — Доброводы, курган 2, общий план; 4 — Доброводы 2/3; 5 — Тальянки, курган 1, общий план; 6 — Тальянки 1/1 (по Бунятян, Ніколова 2010: рис. 2; 3; 5).

По-видимому, между оставлением поселения и возведением кургана (раннебронзового века?) прошел определенный срок, когда поверх слоя трипольского времени успел сформироваться небольшой слой чернозема,

на котором впоследствии был сооружен курган (выброс из могилы лежит на погребенном черноземе). На территории собственно трипольского поселения тот слой, который был законсервирован под погребенным чернозе-

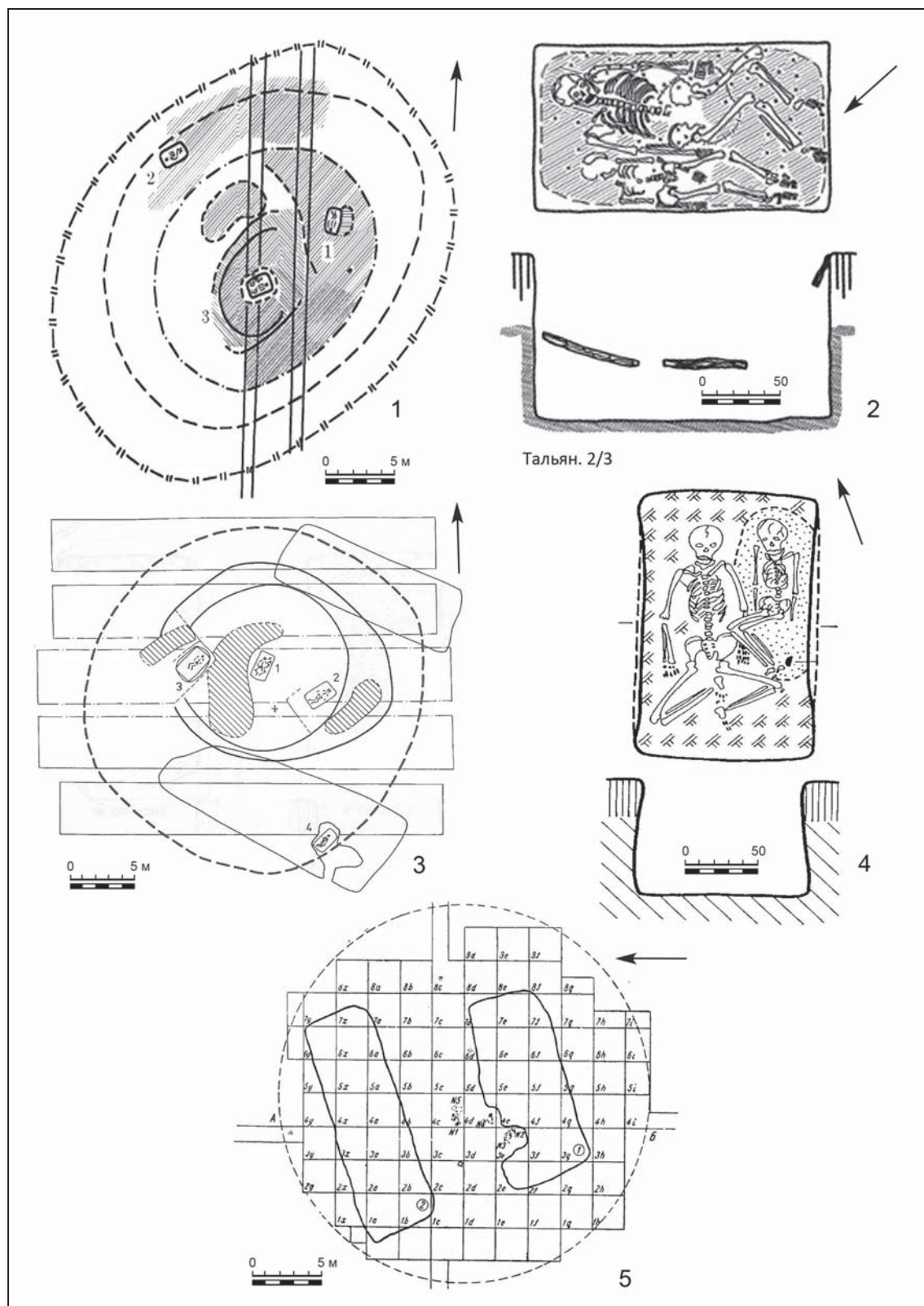


Fig. 3. Mounds in the settlements of Tripolian culture. 1 — Talianki, mound 2, the general plan; 2 — Talianki 2/3; 3 — Talianki, mound 4, the general plan; 4 — Talianki 4/1; 5 — Vladimirovka, mound 1, general plan (1—2 — after Бунятян, Ніколова 2010: рис. 13; 3, 4 — after Klochko, Kruts 1999: fig. 1, 2; 5 — after Пассек 1949: рис. 17).

Рис. 3. Курганы на поселениях трипольской культуры. 1 — Тальянки, курган 2, общий план; 2 — Тальянки 2/3; 3 — Тальянки, курган 4, общий план; 4 — Тальянки 4/1; 5 — Владимировка, курган 1, общий план (1—2 — по Бунятян, Ніколова 2010: рис. 13; 3, 4 — по Klochko, Kruts 1999: fig. 1, 2; 5 — по Пассек 1949: рис. 17).

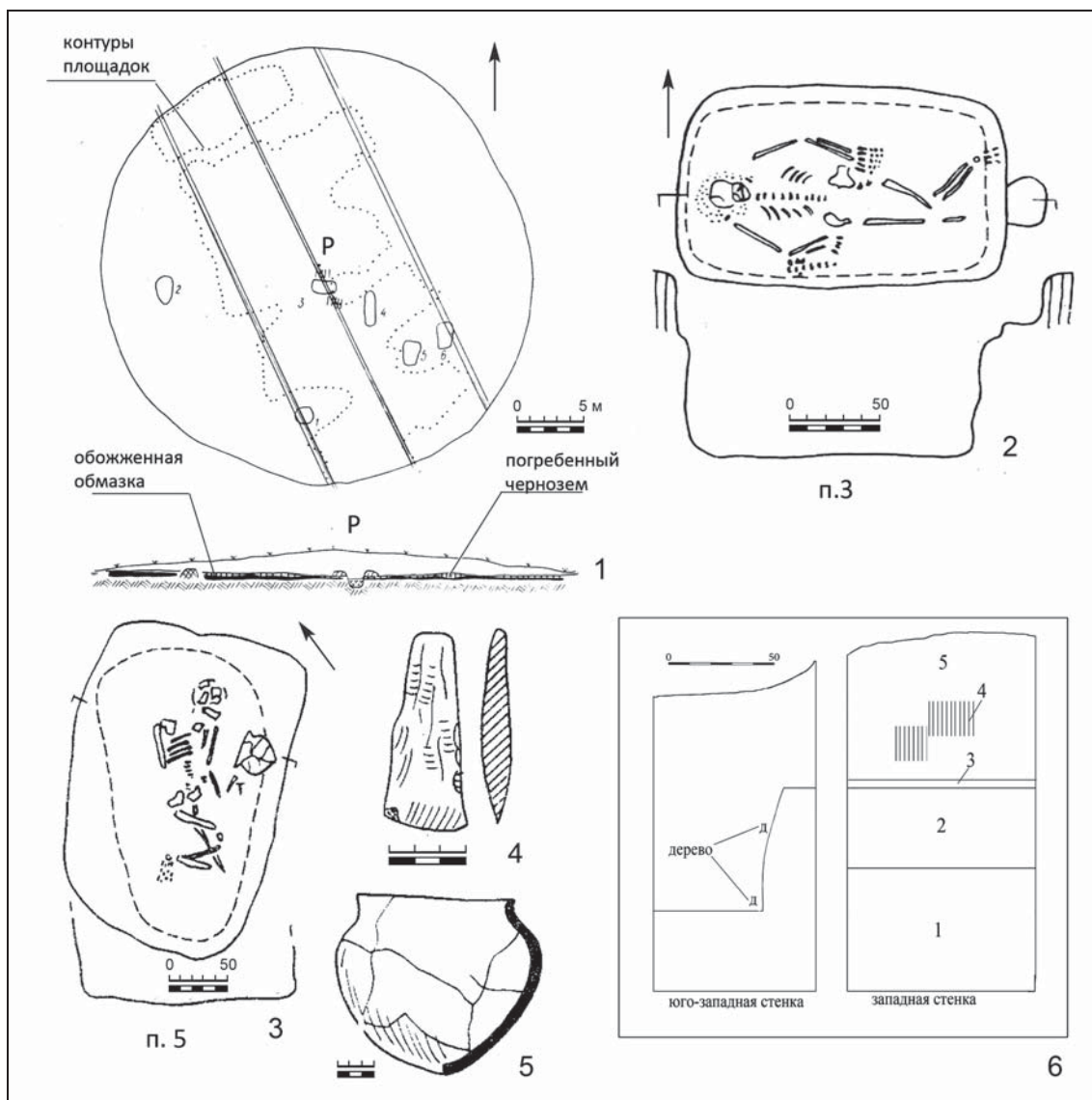


Fig. 4. Mounds in the settlements Tripolian culture. 1 — Maidanetske, mound 1, the general plan; 2 — Maidanetske 1/3; 3—5 — Maidanetske 1/5; 6 — scheme of the pit in a mound in the settlement 1 Nebelevka (1—5 — after Шмаглый, Видейко 1988: рис. 1, 2; 6 — after Видейко та ін. 2013: рис. 1: 74).

Рис. 4. Курганы на поселениях трипольской культуры. 1 — Майданецкое, курган 1, общий план; 2 — Майданецкое 1/3; 3—5 — Майданецкое 1/5; 6 — схема разреза грабительского шурфа в кургане 1 на поселении Небелевка (1—5 — по Шмаглый, Видейко 1988: рис. 1, 2; 6 — по Видейко та ін. 2013: рис. 1: 74).

мом и перекрывшей его курганной насыпью является верхним, распахивается. Слой чернозема отсутствует.

Сопоставление радиоуглеродных дат, полученных для поселений и подкурганых захоронений ямной культуры Лесостепи (табл. 1—3), не дает однозначного ответа о возможности или невозможности контактов двух миров. Интервал между некоторыми датами двух культур невелик. В целом же ямную культуру датируют 3100—2200 BC (Rassamakin, Nikolova 2008).

Крупные трипольские поселения, на которых обнаружены курганы, относятся к этапу

Триполья ВІІ (Владимировка, Небелевка) и СІ (Тальянки, Майданецкое, Доброводы). Этап ВІІ датируется в диапазоне 4000—3600/3400 BC, этап СІ — 3800—3320/3200 BC (Видейко 2005: 57); с финалом его связан упадок протогородов. В известной степени координирует эти даты хронологическая позиция поселений в рамках трипольской культуры.

Данные курганной стратиграфии определенно указывают на то, что между оставлением трипольских поселений и сооружением на них наиболее ранних курганов племенами ямной культуры имеется временной интервал. О нем свидетельствуют, прежде всего, процес-

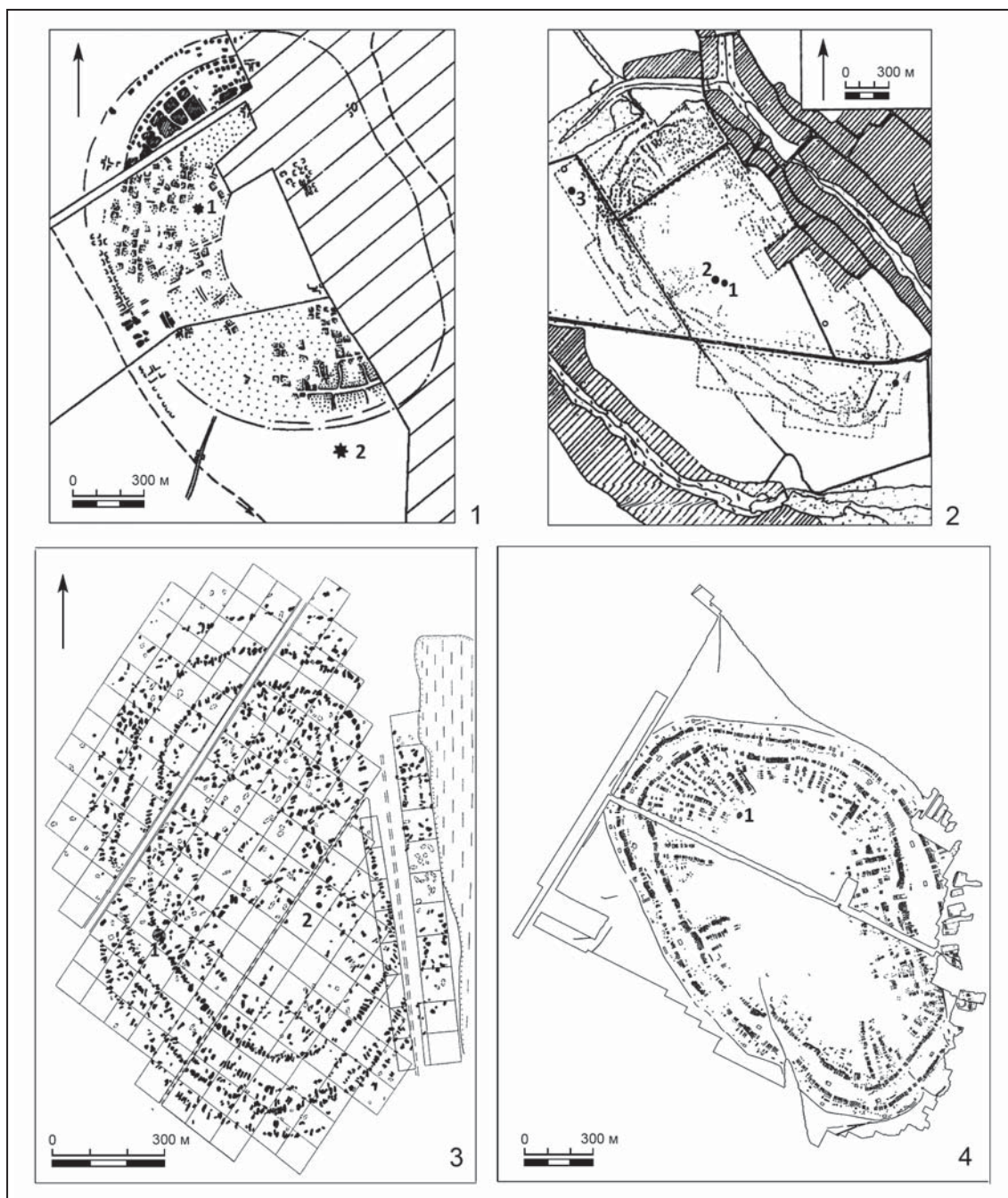


Fig. 5. Plans of Tripolian settlement, with localization of mounds: 1 — Dobrovody; 2 — Talianki; 3 — Maidanetske; 4 — Nebelevka (1, 2 — after Бунятян, Ніколова 2010: рис. 1, 11; 3 — after Шмаглий, Відейко 1988: рис. 1; 4 — after Відейко та ін. 2013: рис. 1: 73).

Рис. 5. Планы трипольских поселений с указанием локализации курганов: 1 — Доброводы; 2 — Тальянки; 3 — Майданецкое; 4 — Небелевка (1, 2 — по Бунятян, Ніколова 2010: рис. 1, 11; 3 — по Шмаглий, Відейко 1988: рис. 1; 4 — по Відейко та ін. 2013: рис. 1: 73).

сы почвообразования — формирование слоя гумуса над культурным слоем поселения. Эта погребенная почва была законсервирована собственно курганной насыпью. После оставления поселения Тальянки на его остатках образовался слой чернозема толщиной около 0,1 м (Klochko, Kruts 1999: 79). Погребенная почва зафиксирована и под курганной насы-

пью в кургане 1 на поселении Майданецкое (рис. 4: 1), и в грабительском шурфе кургана на поселении Небелевка (рис. 4: 6). Эти данные приобретают особое значение в случаях отсутствия или недостоверности радиоуглеродных дат.

По-видимому, к моменту сооружения курганов поселения прекратили свое существова-

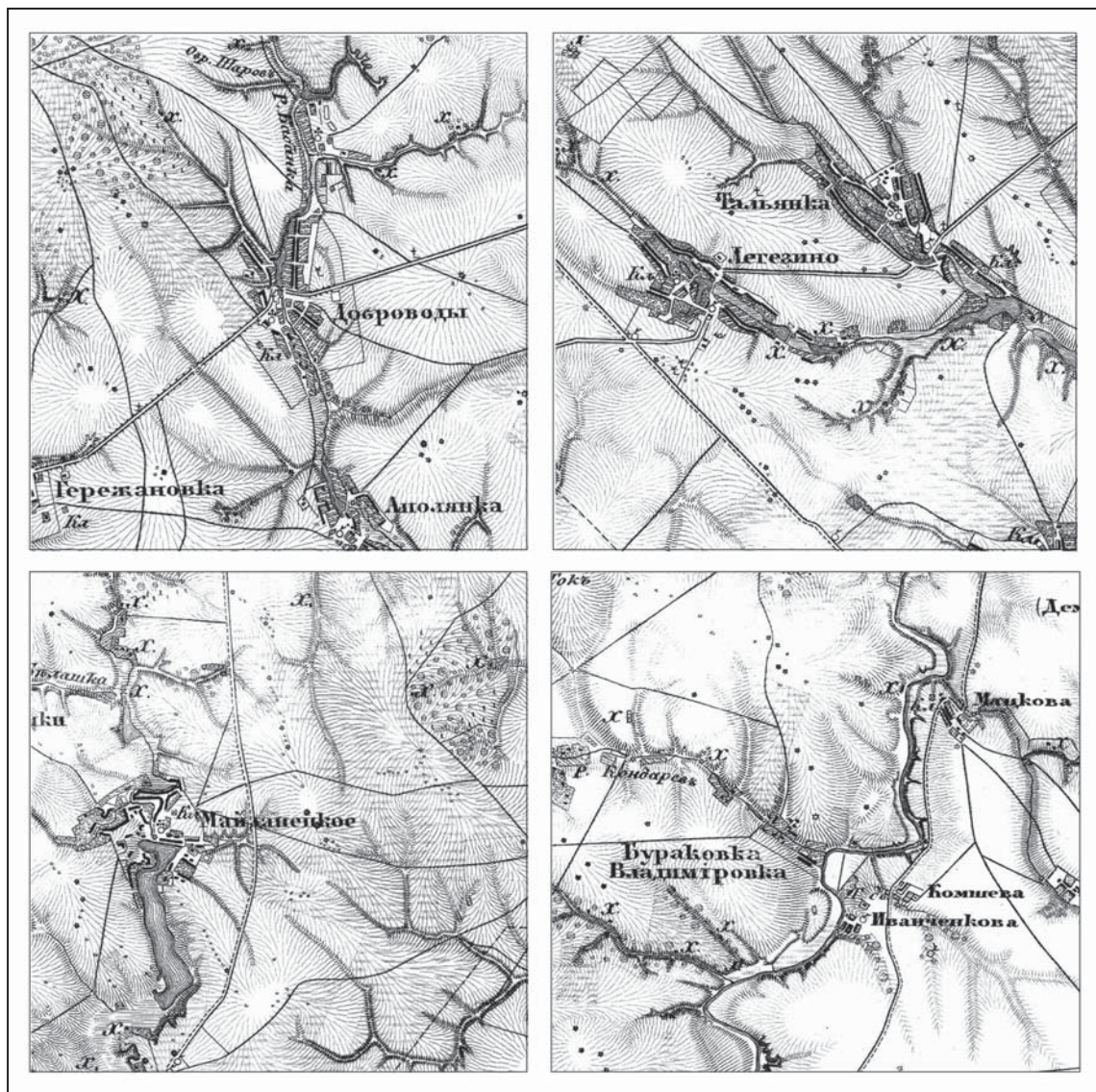


Fig. 6. Mounds in the area of Tripolian settlements-giants. 1 — Dobrovody; 2 — Talianki; 3 — Maidanetske; 4 — Vladimirovka (map of the Russian Empire, fragments. <http://www.etomesto.ru/shubert/>).

Рис. 6. Курганы и могильники в ареале трипольских поселений-гигантов. 1 — Доброводы; 2 — Тальянки; 3 — Майданецкое; 4 — Владимировка (трехверстовая карта Российской империи, фрагменты. <http://www.etomesto.ru/shubert/>).

ние. Карты XIX в. демонстрируют отсутствие устойчивой связи между поселениями и курганами; распространение курганов охватывает значительные территории (рис. 6) и локализация их на территории поселений трипольской культуры, видимо, случайна. Возможно, «наложение» этих объектов связано с традицией размещения их на водоразделах, тогда как население других культур предпочитало иное расположение поселений (на склонах балок, пологих берегах, надпойменных террасах и пр.). Таким образом, данные стратиграфии указывают на существование лакуны между оставлением трипольских поселе-

ний и сооружением на них курганов ямной культуры. В определенной степени этот вывод подтверждается данными планиграфии и хронологии. Следовательно, говорить о разрушении трипольских городов степным населением, о вытеснении трипольских племен ямными нет оснований. Об этом писали исследователи и ранее (Відейко 2005: 56).

Ранний бронзовый век

В данном контексте интересно рассмотреть курганы ямной культуры, расположенные на поселениях и могильниках

Балкано-Карпатского ареала. Они соотносятся с различными культурами и культурными группами — Тырпешть, Костолац, Баден, преобладая в последней. Эта стратиграфическая ситуация вызвала дискуссию среди специалистов. Заметим, что реконструируется несколько путей, по которым могло идти продвижение ямного населения на запад. Нижнедунайская низменность многие века служила транзитным путем для древнего населения при его движении в исторические области Центральной Европы. Этот путь не только маркирован многочисленными курганами (Панайотов 1989), но и нашел отражение в материальной культуре автохтонного населения (Włodarczak 2010). В.А. Дергачев полагает, что в Среднее и Верхнее Потисье ямные племена попадали по Сучавской высокогорной дороге, проходящей на севере Трансильвании (Дергачев 1986: 81). Печенег и половцы освоили три пути из южнорусских степей на средневропейскую равнину, в Венгрию: первый — через Железные ворота; второй — через Южные Карпаты по верховьям рек Олта, Муреша и Сомеша; третий — с верховьев Прута и Сирета на Тису (Расовский 1993: 3). Первые два пути связаны с переправой через реку Прут, третий путь не требует пересечения крупных водных преград. Возможно, что эти пути использовались и в более раннее время. Т. Хорват предполагает, что уже в энеолите были освоены направления миграций из Молдовы через перевалы Карпат, а также вдоль основных водных путей, таких как долины рек Береттьо, Марош/Муреш и вплоть до реки Тиса. В ямное время доминировал путь вдоль Дуная (Horváth 2011: 96—97). Р. Харрисон и В. Хейд реконструируют пути расселения ямных племен в Европе (рис. 9), помимо Дунайского и Фракийского путей, они отмечают и возможное продвижение вдоль северных отрогов Карпат (Harrison, Heyd 2007: 94, fig 43).

В свое время еще Н.Я. Мерперт полагал, что междуречье Буга и Дуная было «важным плацдармом для вторжения степных племен в Подунавье и на Балканы» (Мерперт 1982: 329). Действительно, Северо-Западное Причерноморье является ближайшим к Юго-Восточной Европе ареалом ямной культурно-исторической общности; к тому же в материальном комплексе именно буджакской культуры нашли отражение связи двух регионов на протяжении всего III тыс. до н.э. (Иванова 2013). Но сущность продвижения на запад была несколько иной, чем это виделось и Н.Я. Мерперту, и другим исследователям.

Карпатский регион

Баден. Вопрос о возможности контактов ямного и баденского населения однозначно не решен. В первую очередь он связан с датировкой культур; не так давно полученная серия радиоуглеродных дат существенно омолодила финальный этап Бадена. В целом же культурный блок Болераз — Баден на протяжении своего существования прошел несколько внутренних фаз развития: прото-Болераз IA/B (3700—3500 BC); ранний и классический Болераз IB/C (3500—3350 BC); поздний, или пост-Болераз IC/IIA — ранний классический Баден IIA/B (3350—3100 BC); поздний классический Баден IIB/III (3100/3000—2900 BC); позднейший Баден IV — пост-Баден (2900—2600 BC) (Horváth 2009: 104).

Редкость керамических находок в ямных захоронениях Альфёльда и небольшая серия радиоуглеродных дат затрудняют достаточно надежное определение хронологической позиции местной ямной культуры, реконструкцию её связей с автохтонным населением. Н. Калиц считает, что ямная культура появляется в регионе в период классического Бадена и бытует здесь на протяжении всего времени существования баденской культуры (Kalicz 1998: 172, 174; 1999: 101). Известно достаточно много случаев, когда курганы ямной культуры были расположены в местах проживания населения культуры Баден, на территории поселений или могильников. По мнению И. Эчеде, население разных культур избегало друг друга из-за разных стилей жизни, но в некоторых случаях была возможна особая форма симбиоза, что проявилось в перекрывании поселений курганами (Ecsedy 1979: 15, 19, 39). Д. Энтони полагает, что такая ситуация может быть интерпретирована как показатель социальных отношений между двумя культурами, при подчиненном положении населения культуры Баден (Anthony 2007: 137—138, 378—379). Все же наиболее обоснованной и отвечающей реальной ситуации выглядит точка зрения венгерской исследовательницы Т. Хорват. Её выводы, в основном, базируются на данных, полученных в результате раскопок на территории Венгрии в 2004—2009 гг. (Dani, Horváth 2010)⁴. На местонахождениях культуры Баден (поселения и могильники) были исследованы курганы, относимые как к доямному периоду (некото-

⁴ При составлении карты (рис. 1) мы использовали карту ямных курганов на местонахождениях других культур на территории Венгрии, приводимую этими авторами.

рые курганы близ г. Тисавашвари), так и к ямной культуре (рис. 1). Географическое и хронологическое положение курганов ямной культуры и поселений культуры Баден позволило Т. Хорват предположить, что курганы возводились после оставления поселений, однако неизвестен хронологический интервал между этими двумя процессами. Т. Хорват считает возможным частичное сосуществование двух культур, но в своеобразной форме. Так, первое проникновение носителей ямной культуры происходило в период обитания на Большой Венгерской равнине населения культуры Баден, но при этом мигрантами были заняты «ничейные земли». После исчезновения культуры Баден ямная культура расселилась и на ее землях (Horváth 2011: 89—90). Я. Дани также обращает внимание на существующую стратиграфию. Курганы вблизи Мезочат и Тисавашвари, расположенные на кладбищах культуры Баден, сохранили под насыпью слой черного гумуса, что указывает на то, что между оставлением поселения и сооружением на нем кургана имеется временной перерыв. В насыпях некоторых курганов имеются фрагменты керамики культур Баден и Коцофень (Dani 2011: 26). Но керамика в насыпи может интерпретироваться не только как проявление тризны (в таком случае культуры действительно должны быть одновременны). Почва, использованная в процессе строительства кургана, могла быть связана с существовавшим поблизости поселением той или иной культуры. Такая ситуация достаточно распространена (см., например: Horváth 2011: 72).

В то же время исследования последнего десятилетия подтвердили, пусть незначительные, контакты ямного населения и населения культуры Баден: на поселении позднего этапа Кошич-Барче в Словакии найдена керамика, происхождение которой связывают с ямной культурой (Vladar 2008: 76—79). В целом, отмечается близость ямных памятников Альфельда, с одной стороны, и Олтении и Нижнего Подунавья, с другой (Horváth 2011). В свою очередь, З. Сохачкий считает Альфельд вторичным центром распространения степного населения в Юго-Восточной Европе (Sochacki 1997: 58).

Коцофень. Курган ямной культуры перекрывает слой культуры Коцофень на многослойном (мезолит, ранний неолит, Коцофень) поселении Хадунанаш. Известны ямные курганы на местонахождениях культур Мако и Ниршег, но каких-либо данных о состоянии почв не приводится (Dani, Horváth: 2010). Западной границей ямной культуры была река

Тиса, но к настоящему времени известны два кургана к западу от нее. Антропологический тип населения ямной культуры (европеоидный) отличен от местного и в дальнейшие эпохи не встречается, хотя анализ женских скелетов позволил предположить участие местного компонента в сложении ямной культуры Потисья (Zoffmann 2000: 77).

Х. Чугудян полагает, что в Трансильвании группы ямного населения приняли участие в трансформации типов погребальных сооружений культуры Коцофень на ее позднем этапе. Именно с ямным влиянием он связывает наличие больших земляных насыпей около поселений Шинкаи и Боарта (Ciugudean 2011: 29). Время контактов двух культур определяют несколько по-разному: периодами Коцофень II (Włodarczak 2010: 317), Коцофень II—III (Николова 2000: 440), Коцофень III (Панайотов 1989: 161—163; Александров 1994: 86—88). При этом следует иметь в виду, что угасание культуры Коцофень не связано с продвижением ямной культуры, а происходит независимо (Николова 2000: 440—441). Полагают, что население ямной культуры Карпатского бассейна следует считать соседями таких культур как Болераз, Баден, Коцофень и Мако (Dani, Horváth 2010).

Центральная Европа

В Центральной Европе выделены несколько захоронений, в которых исследователи видят ямные черты (рис. 7), предполагая продвижения незначительных групп ямного населения на запад от Альфельда. Они не связаны с поселенческими комплексами, но представляют несомненный интерес своим синкретизмом. Это погребения Генью (Gönyü) на западе Венгрии, на границе Среднего и Верхнего Дуная; Нойзидль-ам-Зее (Neusiedl-am-See), Бургенланд, в восточной Австрии; Эсслинг (Essling) близ Вены и Блекендорф (Bleckendorf), Саксония-Анхальт (Harrison, Heyd 2007). Первые три погребения расположены на Верхнем Дунае, продолжая т.н. «дунайский путь» ямных племен, последнее захоронение находится на юго-западе. Как полагают, комплексы из Генью и Нойзидль-ам-Зее отражают сочетание ямных и вучедольских признаков, из которых ямными являются ингумация (на фоне принятой в культуре Вучедол кремации), центральное положение под насыпью, золотые спиральные подвески. В погребальном инвентаре Нойзидль-ам-Зее имеются кувшины, датируемые фазой Вучедол II, амфора, сопоставимая с посудой Мако-Косиги-Чака и Йевисовиче (Ruttkay

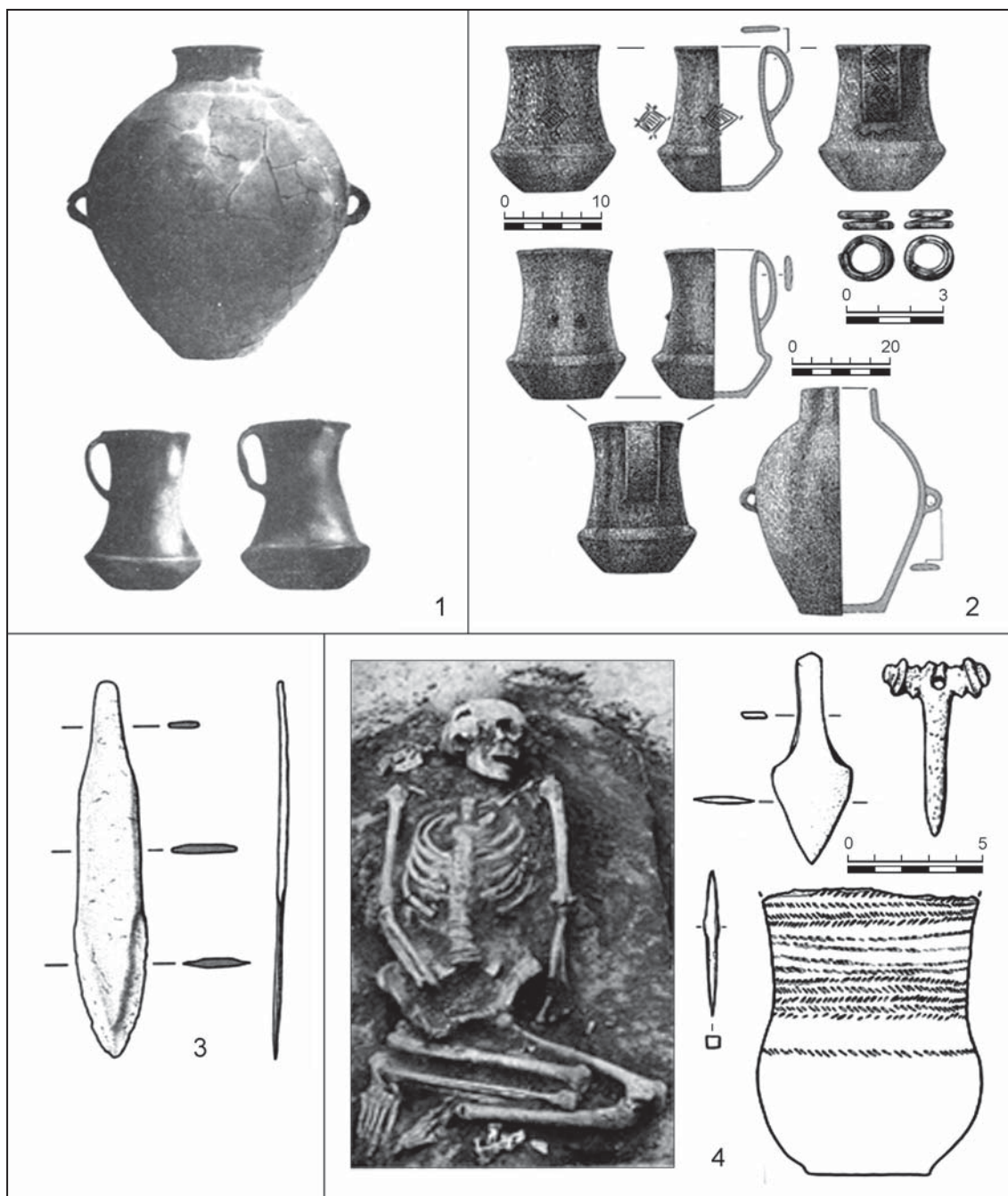


Fig. 7. Complexes in Central Europe, correlated with Pit Grave culture. 1 — Gönyü; 2 — Neusiedl am See; 3 — Essling; 4 — Bleckendorf (after Harrison, Heyd 2007: 202, fig. 49).

Рис. 7. Комплексы Центральной Европы, соотносимые с ямной культурой. 1 — Генью; 2 — Нойзидль-ам-Зее; 3 — Эсслинг; 4 — Блекендорф (по Harrison, Heyd 2007: 202, fig. 49).

2002: 150). В Эсслинге был найден нож из мышьяковой бронзы, как полагают, маньчжского типа. Имеющиеся даты укладываются в диапазон XXVIII—XXVI вв. до н. э.

Отмечают захоронения с ямными чертами в Средней Европе, на территории современных Чехии, Словакии, восточной Германии и Польши (рис. 8). Эти захоронения (около двух десятков) не составляют единой культурной группы и найдены в могильниках раз-

ных культур — культуры шаровидных амфор, культуры колоколовидных кубков, Нитра, уне-тицкой (Bátora 2006: 190, obr. 134).

Балканы

Курганы ямного населения Нижнего Дуная (Панайотов 1989) маркируют т.н. «дунайский» путь освоения Балкано-Карпатского региона (Włodarczak 2010). Все они распо-

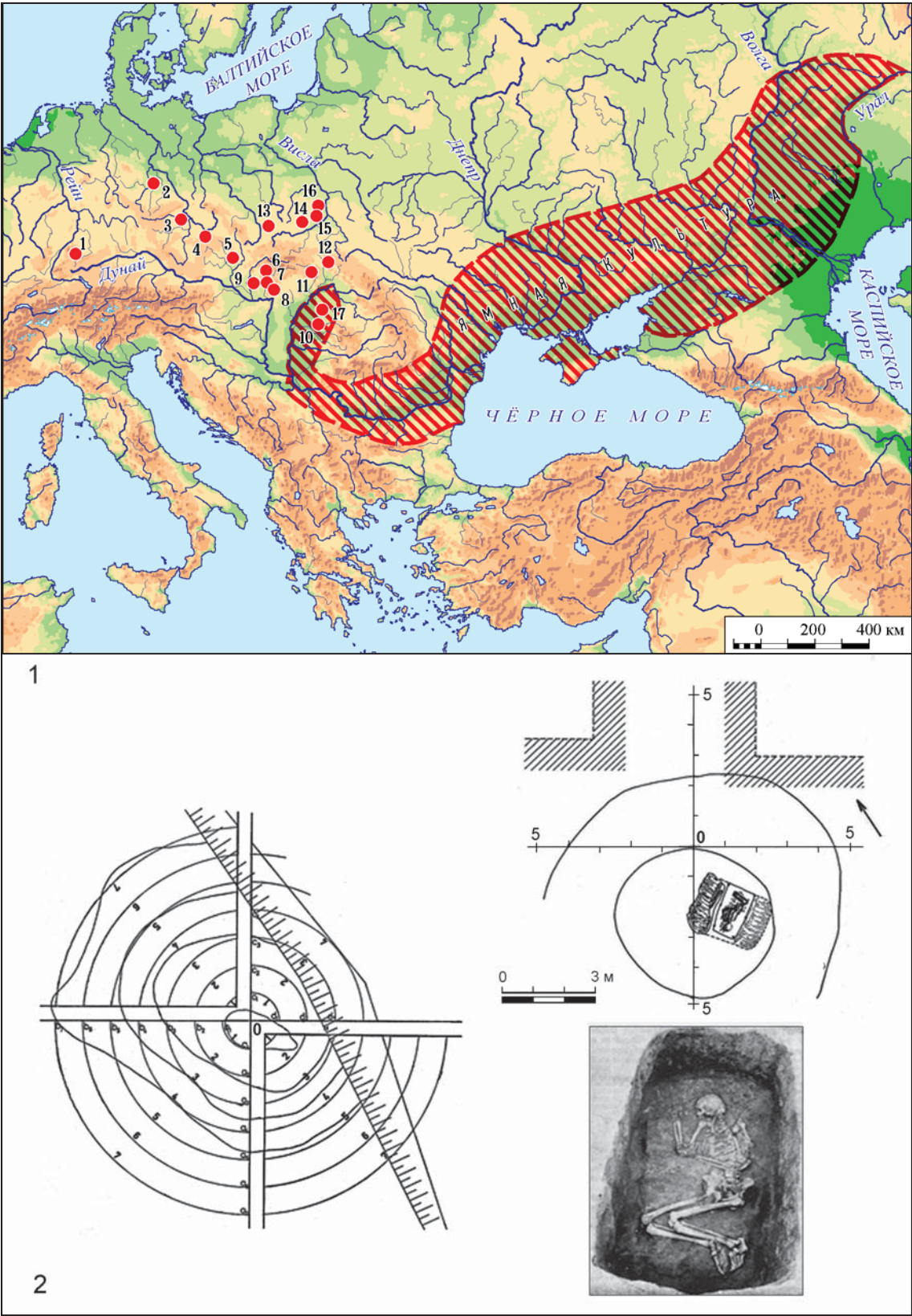


Fig. 8. Complexes correlated with Pit Grave Culture. 1 — localization of Central-European funerary monuments with elements of the Pit Grave culture (after Báтора 2006); 2 — Mound Jabuka, Serbia (after Harrison, Heyd 2007: fig. 44).

Рис. 8. Комплексы, соотносимые с ямной культурой. 1 — локализация центральноевропейских погребальных памятников с элементами ямной культуры (по Báтора 2006); 2 — курган Ябука, Сербия (по Harrison, Heyd 2007: fig. 44).

жены вне каких-либо бытовых памятников, за исключением единственного ямного (бескурганного) погребения на эпонимном теле культуры Эзеро (Езеро 1979). Исследователи отмечают связи ямной культуры с местными культурами Коцофени, Эзеро, Езерово II (Николова Л., 2000).

Немногочисленные ямные курганы, раскопанные на северо-западе Балканского полуострова, сосредоточены, в основном, на территории Северной и Северо-Восточной Сербии, в ареале распространения культур Костолац и Вучедол. Примечательно, что курган Ябука находился на территории поселения культуры Костолац, курган Панчево в Воеводине располагался непосредственно на жилище этой же культуры. В насыпи кургана Перлез была найдена керамика культуры Баден (Tasić 1995). Т. Хорват отмечает, что в Ябука курган ямной культуры расположен на территории поселения культуры Костолац, но при этом отделен прослойкой гумуса (Horváth et al. 2013: 173). И это очень важное наблюдение, сближающее данную стратиграфическую ситуацию с той, что зафиксирована в Альфельде и на поселениях трипольской культуры.

Предполагается, что ямное население проникло на территорию Сербии и Баната с Нижнего Подунавья и верховий Тисы (Srejšović 1994). Анализ погребальных памятников позволил исследователям прийти к выводу, что, несмотря на удаленность от основного ареала ямной культурно-исторической общности, здесь сохранились традиционные ямные черты погребальной обрядности (Tasić 1995: 72—74; Nikolova 1999: 385—386). В Западной Сербии, в кургане Добрача были выявлены черты местных культур (кремация, керамика культуры Ватин) в сочетании с элементами, соотносенными авторами раскопок с ямной культурой (кромлех, каменная конструкция над погребением). Отмечается также близость «степных» черт обряда этого памятника с курганами Рогойевач и Бар (Bogdanović 1996).

Н. Тасич считает, что именно появление ямных племен имело особое значение для всего последующего развития Центральных и Западных Балкан и послужило катализатором культурных трансформаций. Kontakтами с ямной культурой в области Славония-Срем он объясняет преобразование культуры Костолац в культуру Вучедол, которая появляется первоначально в этом ареале, а затем — в северной части Боснии и Сербии. По мнению исследователя, под влиянием ямных племен в культуре Вучедол распространяет-

ся курганный обряд при традиционных трупосожжениях (Батайника и Войка), в дальнейшем появляется и ингумация, причем известны не только индивидуальные, но и парные и тройные погребения. Предполагается вытеснение ямными племенами населения культуры Чернавода III на запад, вплоть до Сербии и Баната (Srejšović 1976; 1994; Никонова Л. 2000: 448—449), культуры Глина III — в ареал культуры Коцофень (Schuster 2000).

Я. Дани отмечает важную роль населения ямной культуры в трансформациях позднего медного века и в формировании раннего бронзового века в Карпатском бассейне (Dani 2011: 25). Он связывает появление курганной обрядности в культурах Баден, Коцофень и Вучедол с влиянием ямной культуры и отмечает престижность такого обряда захоронения, акцентирующего социальную дифференциацию в среде носителей этих культур (Dani 2011: 35). Сильное ямное влияние на культуры Шомодьвар-Винковци, Вучедол и Ниршег, проявившееся в восприятии курганной обрядности, предполагает Т. Хорват (Horváth 2011: 96).

Возможно, роль ямных племен в данных концепциях все же преувеличена. В настоящее время уже отходит в прошлое тенденция связывать все культурные изменения в Европе эпохи палеометалла с появлением нового населения — причины трансформаций могут быть достаточно разнообразны. В данном контексте скорее следует говорить о взаимовлиянии разных культур, восприятии ими культурных и идеологических традиций, которые проявились в отдельных микрорегионах.

По-видимому, население, продвинувшееся из Северо-Западного Причерноморья в Балкано-Карпатский ареал, построило мирные взаимоотношения со своими соседями, органично вписавшись в контекст обществ Юго-Восточной Европы. По крайней мере, отсутствуют сведения о погребениях с накопниками стрел в теле умерших, распространенных в различных регионах ямной культуры (лишь в захоронениях Северной Добруджи известны единичные находки оружия, но как сопровождающего инвентаря). Вероятно, о мирной интеграции в ареалы разных культур свидетельствует синкретизм в обряде и материальной культуре. На наш взгляд, правы те исследователи, которые видят участие населения ямной культурно-исторической общности в процессах, происходивших в Балкано-Карпатском бассейне в эпоху ранней бронзы. Но результатом такого участия являлись не масштабные культурные трансформа-



Fig. 9. Pathways of the Pit Grave culture tribes to the west (after Harrison, Heyd 2007: fig. 43).

Рис. 9. Пути распространения ямных племен на запад (по Harrison, Heyd 2007: fig. 43).

ции в Европе, вызванные приходом «курганых культур» (концепция В.Г. Чайлда — М. Гимбутас), а возможные посреднические функции в передаче культурных влияний (Rassamakin, Nikolova 2008: 69; Włodarczak 2010).

Немногочисленные даты, ограничивающие время существования балкано-карпатского варианта ямной культурно-исторической общности XXIX—XXIV веками до н.э. (Harrison, Heyd 2007), можно интерпретировать по-разному. С одной стороны, их все же немного — и появление новых датировок в дальнейшем может изменить этот хронологический интервал. С другой стороны, финал его может быть связан с изменением культурной ситуации в регионе: наблюдаются расширение и безусловное доминирование культур постбучедольского круга, переход некоторых из них к пастушеству (например, культура Винковци). Подвижными скотоводами была и какая-то часть населения культуры Глина III-Шнекенберг, мобильный образ жизни был характерен для культурного блока Мако-Косиги-Чака, культурной группы Ниршег. Возможно, эти изменения в хозяйственно-экономической ситуации и привели к деструкции балкано-карпатского варианта, при сохранении ямной культуры на других территориях. Однако рассмотрение этих вопросов уже выходит за рамки данной работы.

Выводы

Таким образом, население ямной культуры, осваивая территории, ранее занятые трипольскими племенами, не имело отношения к гибели протогородов и трансформации трипольской культуры. Что касается продвижения населения ямной культуры на запад и освоения им новых территорий, здесь ситуация несколько иная. Буджакская ямная культура доминировала в регионе Северо-Западного Причерноморья на протяжении конца IV — III тыс. до н.э. Из имеющихся интерпретаций буджакской миграции вполне можно исключить такие объяснения, как вынужденная миграция, военная экспансия, «первое крупномасштабное переселение эпохи бронзы» или «мощную волну степняков, которая ассимилировала на своем пути ряд местных культур» (Гимбутас 2006: 444; Дергачев 2000: 189—190; Бочкарев 2002: 48; Коробкова и др. 2005—2009: 224). Достаточно спорным является тезис о том, что ямная культура оказала мощное воздействие на процесс культурной трансформации Европы (Harrison, Heyd 2007: 194—201; Демченко 2013: 153 и др.). Возникновение синкретичных ямных анклавов в различных местностях Балкано-Карпатского ареала (Иванова 2014) могло быть связано с продвижением к источникам металлов и установле-

нием не только тесных контактов с местным населением (что отразилось в погребальных обрядах), но и отношений обмена природными ресурсами. Процесс расселения был постепенным и поэтапным, в нем участвовали сравнительно небольшие группы населения, в которых доминировали, судя по данным антропологии, лица мужского пола. Это и определило включение мигрантов не только в экономическую, но и в социальную жизнь на-

селения местных культур — вероятно, во многом через брачные связи. Местная керамика, порой черты местного погребального ритуала в ямных погребениях свидетельствуют о синкретизме — как одной из характерных черт балкано-карпатского варианта ямной культурно-исторической общности. Еще одной особенностью была связь между анклавами, а также с исходной территорией — Северо-Западным Причерноморьем.

Литература

- Александров Ст. 1994. По выпроса погребальните обреди на култура Коцофени. *Марица-Изток. Археологические проучвания* II. София, 85—90.
- Артеменко И.И. 1983. *Отчет о раскопках курганов на площади трипольских поселений у сс. Доброводы и Тальянки Черкасской области Трипольской комплексной экспедицией в 1982 и 1983 гг.* НА ИА НАНУ. № 1982—1983/30.
- Бочкарев В.С. 2002. Эпоха бронзы в степной и лесостепной Евразии. *История татар с древнейших времен*. Т. 1. *Народы степной Евразии в древности*. Казань: Рухият, 46—68.
- Бунятян К.П., Ніколова А.В. 2010. Кургани ямної культури на трипільських поселеннях Доброводи і Тальянки. *Археологія і давня історія України* 2, 34—50.
- Відейко М.Ю. 2005. Абсолютна хронологія поселень трипільської культури етапів VII та CI на Середньому Дніпрі. В: Отрощенко В.В. (отв. ред.). *На пошану Софії Станіславівні Березанської (збірка наукових праць)*. Київ: Шлях, 52—65.
- Відейко та ін. 2013: Відейко М., Чапмен Дж., Бурдо Н., Гейдарська Б., Ігнатова С., Иванова С., Рудь В. 2013. *Звіт про дослідження на поселенні трипільської культури біля с. Небелівка та розвідки в його околицях 2013 року*. Архів ІА НАНУ № 2013/167.
- Гимбутас М. 2006. *Цивилизация Великой Богини: мир Древней Европы*. Москва: РОССПЭН.
- Демченко Т.И. 2013. Сосуд в виде птицы с территории Пруто-Днестровского междуречья. *Stratum plus* (2), 141—168.
- Дергачев В.А. 1986. *Молдавия и соседние территории в эпоху бронзы*. Кишинев: Штиинца.
- Дергачев В.А. 2000. Два этюда в защиту миграционной концепции. *Stratum plus* (2), 188—236.
- Иванова С.В. 2013. Культурно-исторические контакты населения Северо-Западного Причерноморья в раннем бронзовом веке: Запад-Восток. *Stratum plus* (2), 199—258.
- Иванова С.В. 2014. Балкано-карпатский вариант ямной культурно-исторической области. *РА* (2), 5—20.
- Коробкова Г.Ф., Рысин М.Б., Шапошникова О.Г. 2005—2009. Проблемы изучения древнеямной культурной общности в свете исследования Михайловского поселения. *Stratum plus* (2), 10—267.
- Манзура И.В. 2000. Владеющие скипетрами. *Stratum plus* (2), 237—295.
- Мерперт Н.Я. 1982. Энеолит юга СССР и евразийские степи. В: Массон В.М., Мерперт Н.Я и др. (ред.). *Энеолит СССР*. Археология СССР. Т. 9. Москва: АН СССР, 321—331.
- Ніколова А.В. 2012. Абсолютна хронологія ямної культури Північного Надчорномор'я в світлі дендродат. *Археологія* (4), 14—31.
- Николова Л. 2000. Ямная культура на Балканах (Динамика структуры погребального обряда и соотношение с другими культурами ранней бронзы). *Stratum plus* (2), 423—458.
- Панайотов И. 1989. *Ямната култура в Българските земи*. Разкопки и проучвания XXI. София: БАН.
- Пассек Т.С. 1949. Трипольское поселение Владимировка. *КСИИМК XXVI*, 47—56.
- Расовский Д.А. 1993. Печенеги, торки и берендеи на Руси и в Угрии. *Seminarium Kondakovianum* 6. Прага, 82—142.
- Шмаглий Н.М., Видейко М.Ю. 1988. Исследование кургана эпохи бронзы на поселении трипольской культуры у с. Майданецкое. В: Шапошникова О.Г. (отв. ред.). *Новые памятники ямной культуры степной зоны Украины*. Киев: Наукова думка, 131—135.
- Anthony D. 2007. *Horse, the Wheel and Language. How Bronze-Age riders from the Eurasian steppes shaped the Modern World*. Princeton; Oxford: Princeton University Press.
- Bátora J. 2006. *Štúdie ku komunikácii medzi strednou a východnou Európou v dobe bronzovej*. Bratislava: Petrus.
- Bogdanović M. 1996. Dobrača, Umka, nekropolja bronzanog doba i naselje starijeg gvozdenog doba. *Glasnik Srpskog arheološkog društva* 12, 77—88.
- Ciugudean H. 2011. Mounds and Mountains: Burial Rituals in Early Bronze Age Transylvania. In: Berecki S., Németh R., Rezi B. (eds.). *Bronze Age Rites and Rituals in the Carpathian Basin*. Târgu Mureș: Editura MEGA, 21—59.
- Dani J. 2011. Research of Pit-Grave culture kurgans in Hungary in the last three decades. In: Pető Á., Barcsi A. (eds.). *Kurgan Studies: An environmental and archaeological multiproxy study of burial mounds in the Eurasian steppe zone*. BAR International Series 2238 (3), 25—69.
- Dani J., Horváth T. 2010. Yamnaya Intrusion in North Eastern Hungary and the Transition from the Late Copper to the Early Bronze Age. *16th Annual Meeting of the European Association of Archaeologists*. Abstracts. Hague. Available at: https://www.academia.edu/2155452/EAA_2010_Hague_2010_szeptember_2—4_J._Dani_T._Horv%C3%A1th_Yamnaya_Intrusion_in_North-eastern_Hungary_and_the_Transition_from_the_Late_Copper_to_the_Early_Bronze_Age.
- Ecsedy I. 1979. *The People of the Pit-grave Kurgans in Eastern Hungary*. Budapest: Akadémiai Kiadó.
- Harrison R.J., Heyd V. 2007. The Transformation of Europe

- in the Third Millennium BC: The Example of 'Le Petit Chasseur I+III' (Sion, Valais, Switzerland). *Prähistorische Zeitschrift* 82: 2, 129—214.
- Horváth T. 2009. The intercultural connections of the Baden culture. *ΜΩΜΟΣ* VI, 101—149.
- Horváth T. 2011. Hajdúnánás–Tedej–Lyukas-halom. An interdisciplinary survey of a typical kurgan from the Great Hungarian Plain region: a case study (The revision of the kurgans from the territory of Hungary). In: Pető Á., Barcsi A. (eds.). *Kurgan Studies: An environmental and archaeological multiproxy study of burial mounds in the Eurasian steppe zone*. BAR International Series 2238, 71—131.
- Horváth et al. 2013: Horváth T., Dani J., Pető Á., Pospieszny Ł., Svingor É. 2013. Multidisciplinary Contributions to the Study of Pit Grave Culture Kurgans of the Great Hungarian Plain. In: Heyd V., Kulcsár G., Szeverényi V. (eds.). *Transitions to the Bronze Age*. Budapest: Archaeolingua, 153—181.
- Kalicz N. 1998. Östliche Beziehungen während der Kupferzeit in Ungarn. *Das Karpatenbecken und die osteuropäische Steppe. Prähistorische Archäologie in Südosteuropa* 12, 163—177.
- Kalicz N. 1999. A késő rézkori Bádén kultúra temetője Mezőcsát-Hörsögsönés-Tiszavasvári-Gyepároson. (Das Gräberfeld der spätkupferzeitlichen Badener Kultur in Mezőcsát-Hörsögsön und in Tiszavasvári-Gyepáros). *Herman Ottó Múzeum Évkönyve XXXVII*, 57—101.
- Klochko V., Kruts V. 1999. Radiocarbon dates from the Yamnaya culture barrow at the Tripolye Culture "giant settlement" near Talyanky. *Baltic-Pontic Studies* 7, 72—79.
- Manzura I. 2005. Steps to the steppe: or, how the North Pontic region was colonized. *Oxford Journal of Archaeology* 24 (4), 313—338.
- Nikolova L. 1999. *The Balkans in Later Prehistory. Periodization, Chronology and Cultural Development in the Final Copper and Early Bronze Age (Fourth and Third Millenia BC)*. BAR International Series 791.
- Rassamakin Yu. Ya., Nikolova A. V. 2008. Carpathian Imports and Imitations in Context of Eneolithic and Bronze Age of the Black Sea Area. In: Biehl P. F. (ed.). *Import and Imitation in Archeology*. Langenweißbach: Beier & Beran, 51—88.
- Ruttkey E. 2002. Das endneolithische Hügelgrab von Neusiedl am See, Burgenland. *Budapest Régiségei XXXVI*, 145—170.
- Schuster C. 2000. Zur Besiedlungen der West- und Mittelwalahei (Rumänien) in der Frühbronzezeit. *RPRP* 4, 9—19.
- Srejskić D. 1976. Humke stepskih odlika na teritoriji Srbije. *Godišnjak Centra za balkanološka ispitivanja* XIII, 117—130.
- Srejskić D. 1994. Kulture bakarnog i ranog bronzanog doba na tlu Srbije. *Istorija srpskog naroda*. Available at: <http://www.rastko.rs/arheologija/srejski/dsrejski-eneolit.html>
- Sochacki Z. 1997. Kwestia pobytu stepowków w Europie południowo-wschodniej w eneolicie oraz ich stosunku do środowiska autochtonicznego. *Archeologia Polski* XLII (1—2), 53—61.
- Tasić N. 1995. *Eneolithic cultures of Central and West Balkans*. Belgrade: Draganić, 1995.
- Vladar J. 2008. K problematike kulturne prislušnosti keramike so šnúrovou ornamentikou z Košić-Barce. *Studia Historica Nitriensis* 14, 75—93.
- Włodarczak P. 2010. Dunajski szlak kultury grobów jamowych a problem genezy kultury ceramiki sznurowej. In: Czopek S., Kadrow S. (eds.). *Mente et rutro. Studia archeologica Johanni Machnik viro doctissimo octogesimo vitae anno ab amicis, collegis et discipulis oblata*. Rzeszów: Archaeologica Ressoensis, 299—325.
- Zoffmann Z. K. 2000. Anthropological sketch of the prehistoric population of the Carpathian Basin. *Acta Biologica Szegediensis* 44 (1—4), 75—79.

References

- Aleksandrov, St. 1994. In *Maritsa-Iztok. Arkheologicheskie prouchvaniya (Maritsa-Iztok: Archaeological Studies)* II. Sofia, 85—90 (in Bulgarian).
- Artemenko, I. I. 1983. *Otchet o raskopkakh kurganov na ploshchadi tripolskikh poselenii u ss. Dobrovody i Tal'ianski Cherkasskoi oblasti Tripol'skoi kompleksnoi ekspeditsiei v 1982 i 1983 gg. (Report on Archaeological Excavations on the Territory of Tripolian Settlements near the Dobrovody and Taljanki Villages, Cherkassy Oblast, by the Tripolye Complex Expedition, in 1982 and 1983)*. Scientific Archive of the Institute for Archaeology of the National Academy of Sciences of Ukraine, no. 1982—1983/30 (in Russian).
- Bochkarev, V. S. 2002. In *Kliashornyi, S., Khamidullin, B. (eds.). Istoriia tatar s drevneishikh vremen (Tatar History Since the Ancient Times. In Seven Volumes)* 1. *Narody stepnoi Evrazii v drevnosti (Peoples of Eurasia Steppe in Ancient Times)*. Kazan: "Rukhliat" Publ., 46—68 (in Russian).
- Bunyatyan, K. P., Nikolova, A. V. 2010. In *Arkheolohiya i davnya istoriya Ukrainy (Archaeology and Ancient History of Ukraine)* 2, 34—50 (in Ukrainian).
- Videjko, M. Yu. 2005. In *Otroshchenko, V. V. (ed.). Na poshanu Sofii Stanislavivny Berezans'koi (In Honor of Sofia Stanislavovna Berezanskaia)*. Kiev: "Shlyakh" Publ., 52—65 (in Ukrainian).
- Videjko, M., Chapman, J., Burdo, N., Gaydarska, B., Ihnatova, S., Ivanova, S., Rud', V. 2013. *Zvit pro doslidzhennya na poselenni trypil's'koi kultury biliya s. Nebelivka ta rozvidky v joho okolytyakh 2013 roku (Report on the Archaeological Investigations on the Tripolian Settlement near the Nebelivka Village and the Surveys in Its Environs in 2013)*. Scientific Archive of the Institute for Archaeology of the National Academy of Sciences of Ukraine. No. 2013/167 (in Ukrainian).
- Gimbutas, M. 2006. *Tsivilizatsiia velikoi bogini: Mir drevnei Evropy (The Civilization of the Goddess: The World of the Ancient Europe)*. Moscow: "ROSSPEN" Publ. (in Russian).
- Demchenko, T. I. 2013. In *Stratum plus. Archaeology and Cultural Anthropology* (2), 141—168 (in Russian).
- Dergachev, V. A. 1986. *Moldaviia i sosednie territorii v epokhu bronzy (Moldavia and Neighboring Territories in the Bronze Age)*. Kishinev: "Știința" Publ. (in Russian).
- Dergachev, V. A. 2000. In *Stratum plus. Archaeology and Cultural Anthropology* (2), 188—236.
- Ivanova, S. V. 2013. In *Stratum plus. Archaeology and Cultural Anthropology* (2), 199—258 (in Russian).
- Ivanova, S. V. 2014. In *Rossiiskaia Arkheologiia (Russian Archaeology)* (2), 5—20 (in Russian).
- Korobkova, G. F., Rysin, M. B., Shaposhnikova, O. G. 2005—2009. In *Stratum plus. Archaeology and Cultural Anthropology* (2), 10—267 (in Russian).
- Manzura, I. V. 2000. In *Stratum plus. Archaeology and Cultural Anthropology* (2), 237—295 (in Russian).
- Merpert, N. Ya. 1982. In *Masson, V. M., Merpert N. Ya., et al. (eds.). Eneolit SSSR (Eneolithic of the USSR)*. Series: Archaeology of the USSR 9. Moscow: Academy of Sciences of the USSR, 321—331 (in Russian).
- Nikolova, A. V. 2012. In *Arkheolohiya (Archaeology)* (4), 14—31 (in Ukrainian).

- Nikolova, L. 2000. In *Stratum plus. Archaeology and Cultural Anthropology* (2), 423—458 (in Russian).
- Panajotov, I. 1989. *Yamnata kul'tura v Bălgarskite zemi (Pit-grave Culture in the Bulgarian Lands)*. Series: Razkopki i prouchvaniya (Excavations and Studies) XXI. Sofia: Bulgarian Academy of Sciences (in Bulgarian).
- Passek, T.S. 1949. In *Kratkie soobshcheniia Instituta istorii material'noi kul'tury (Brief Communications of the Institute for the History of Material Culture)* XXVI, 47—56 (in Russian).
- Rasovskii, D.A. 1993. In *Seminarium Kondakovianum* 6. Prague, 82—142 (in Russian).
- Shmaglii, N.M., Videiko, M. Yu. 1988. In Shaposhnikova, O.G. (ed.). *Novye pamiatniki i amnoi kul'tury stepnoi zony Ukrainy (New Sites of the Pit-grave Culture from the Steppe Zone of Ukraine)*. Kiev: "Naukova dumka" Publ., 131—135.
- Anthony, D. 2007. *Horse, the Wheel and Language. How Bronze-Age riders from the Eurasian steppes shaped the Modern World*. Princeton: Oxford: Princeton University Press.
- Bátora, J. 2006. *Štúdie ku komunikácii medzi strednou a východnou Európou v dobe bronzovej*. Bratislava: Petrus.
- Bogdanović, M. 1996. Dobrača, Umka, nekropolja bronzanog doba i naselje starijeg gvozdenog doba. *Glasnik Srpskog arheološkog društva* 12, 77—88.
- Ciugudean, H. 2011. Mounds and Mountains: Burial Rituals in Early Bronze Age Transylvania. In Berezki, S., Németh, R., Rezi, B. (eds.). *Bronze Age Rites and Rituals in the Carpathian Basin*. Târgu Mureș: Editura MEGA, 21—59.
- Dani, J. 2011. Research of Pit-Grave culture kurgans in Hungary in the last three decades. In Pető, Á., Barcsi, A. (eds.). *Kurgan Studies: An environmental and archaeological multiproxy study of burial mounds in the Eurasian steppe zone*. BAR International Series 2238 (3), 25—69.
- Dani, J., Horváth, T. 2010. Yamnaya Intrusion in North Eastern Hungary and the Transition from the Late Copper to the Early Bronze Age. *16th Annual Meeting of the European Association of Archaeologists*. Abstracts. Hague. Available at: https://www.academia.edu/2155452/EAA_2010_Hague_2010_szeptember_2—4_J._Dani_T._Horv%C3%A1th_Yamnaya_Intrusion_in_Northeastern_Hungary_and_the_Transition_from_the_Late_Copper_to_the_Early_Bronze_Age.
- Ecsedy, I. 1979. *The People of the Pit-grave Kurgans in Eastern Hungary*. Budapest: Akadémiai Kiadó.
- Harrison, R.J., Heyd, V. 2007. The Transformation of Europe in the Third Millennium BC: The Example of 'Le Petit Chasseur I+III' (Sion, Valais, Switzerland). *Prähistorische Zeitschrift* 82: 2, 129—214.
- Horváth, T. 2009. The intercultural connections of the Baden culture. *МЭМОС* VI, 101—149.
- Horváth, T. 2011. Hajdúnánás-Tedej-Lyukas-halom. An interdisciplinary survey of a typical kurgan from the Great Hungarian Plain region: a case study (The revision of the kurgans from the territory of Hungary). In Pető, Á., Barcsi, A. (eds.). *Kurgan Studies: An environmental and archaeological multiproxy study of burial mounds in the Eurasian steppe zone*. BAR International Series 2238, 71—131.
- Horváth, T., Dani, J., Pető, Á., Pospieszny, Ł., Svingor, É. 2013. Multidisciplinary Contributions to the Study of Pit Grave Culture Kurgans of the Great Hungarian Plain. In Heyd, V., Kulcsár, G., Szeverényi, V. (eds.). *Transitions to the Bronze Age*. Budapest: Archaeolingua, 153—181.
- Kalicz, N. 1998. Östliche Beziehungen während der Kupferzeit in Ungarn. *Das Karpatenbecken und die osteuropäische Steppe. Prähistorische Archäologie in Südosteuropa* 12, 163—177.
- Kalicz, N. 1999. A késő rézkori Băden kultúra temetője Mezőcsát-Hörsögsősen és Tiszavasvári-Gyepároson. (Das Gräberfeld der spätkupferzeitlichen Badener Kultur in Mezőcsát-Hörsögsös und in Tiszavasvári-Gyepáros). *Herman Ottó Múzeum Évkönyve XXXVII*, 57—101.
- Klochko, V., Kruts, V. 1999. Radiocarbon dates from the Yamnaya culture barrow at the Tripolye Culture "giant settlement" near Talyanky. *Baltic-Pontic Studies* 7, 72—79.
- Manzura, I. 2005. Steps to the steppe: or, how the North Pontic region was colonized. *Oxford Journal of Archaeology* 24 (4), 313—338.
- Nikolova, L. 1999. *The Balkans in Later Prehistory. Periodization, Chronology and Cultural Development in the Final Copper and Early Bronze Age (Fourth and Third Millenia BC)*. BAR International Series 791.
- Rassamakin, Ju. Ja., Nikolova, A.V. 2008. Carpathian Imports and Imitations in Context of Eneolithic and Bronze Age of the Black Sea Area. In Biehl, P.F. (ed.). *Import and Imitation in Archeology*. Langenweißbach: Beier & Beran, 51—88.
- Ruttkay, E. 2002. Das endneolithische Hügelgrab von Neusiedl am See, Burgenland. *Budapest Régiségei XXXVI*, 145—170.
- Schuster, C. 2000. Zur Besiedlungen der West- und Mittelwalahei (Rumänien) in der Frühbronzezeit. *RPRP* 4, 9—19.
- Srejić, D. 1976. Humke stepskih odlika na teritoriji Srbije. *Godišnjak Centra za balkanološka ispitivanja XIII*, 117—130.
- Srejić, D. 1994. Kulture bakarnog i ranog bronzanog doba na tlu Srbije. *Istorija srpskog naroda*. Available at: <http://www.rastko.rs/arheologija/srejovic/dsrejovic-eneolit.html>.
- Sochacki, Z. 1997. Kwestia pobytu stepowców w Europie południowo-wschodniej w eneolicie oraz ich stosunku do środowiska autochtonicznego. *Archeologia Polski XLII* (1—2), 53—61.
- Tasić, N. 1995. *Eneolithic cultures of Central and West Balkans*. Belgrade: Draganić, 1995.
- Vladar, J. 2008. K problematike kulturnej prislusnosti keramiky so šnúrovou ornamentikou z Košic-Barce. *Studia Historica Nitriensis* 14, 75—93.
- Włodarczak, P. 2010. Dunajski szlak kultury grobów jamowych a problem genezy kultury ceramiki sznurowej. In Czopek, S., Kadrow, S. (eds.). *Mente et rutro. Studia archeologica Johanni Machnik viro doctissimo octogesimo vitae anno ab amicis, collegis et discipulis oblata*. Rzeszów: Archaeologica Ressoensis, 299—325.
- Zoffmann, Z.K. 2000. Anthropological sketch of the prehistoric population of the Carpathian Basin. *Acta Biologica Szege-diensis* 44 (1—4), 75—79.

Статья поступила в сборник 7 октября 2015 г.

Svetlana Ivanova (Odessa, Ukraine). Doctor of Historical Sciences. Institute of Archaeology of National Academy of Sciences of Ukraine¹.

Иванова Светлана Владимировна (Одесса, Украина). Доктор исторических наук. Институт археологии Национальной Академии наук Украины.

E-mail: svi1956@gmail.com

Address: ¹ Pushkinskaia St., 37, Odessa, 65101, Ukraine