



INTERACTIONS, **CHANGES** AND **MEANINGS.**

Essays in honour of Igor Manzura
on the occasion of his 60th birthday

Edited by
Stanislav Terna and Blagoje Govedarica

KISHINEV
2016



КУЛЬТУРНЫЕ ВЗАИМОДЕЙСТВИЯ. **ДИНАМИКА** **И СМЫСЛЫ.**

Сборник статей в честь 60-летия И. В. Манзуры

*Под редакцией
Станислава Церны и Благое Говедарицы*

КИШИНЕВ
2016

60-летию
Игоря Васильевича Манзуры
посвящается

Dedicated to 60th anniversary of Igor V. Manzura



Manz

CONTENTS

Tabula Gratulatoria	9
Introduction.	11
List of published works by Igor Manzura	15
Album of Photos	19
 P. Biagi (Venice, Italy), E. Starnini (Turin, Italy). The Origin and Spread of the Late Mesolithic Blade and Trapeze Industries in Europe: Reconsidering J. G. D. Clark's Hypothesis Fifty Years After	 33
T. Saile (Regensburg, Germany), S. Țerna (Kishinev, Moldova), M. Dębiec, M. Posselt (Regensburg, Germany). On the Interpretation of Dwelling Complexes from the Eastern Linear Pottery Cultural Area: new materials from field investigations from the Republic of Moldova	47
S. Kadrow, A. Rauba-Bukowska (Kraków, Poland). Ceramics Technology and Transfer of Ideas in the West Carpathian Region in Neolithic.	65
C.-E. Ursu (Suceava, Romania). Precucuteni — a culture or a chronological horizon?	73
B. Govedarica (Berlin, Germany). Conflict or Coexistence: Steppe and Agricultural Societies in the Early Copper Age of the Northwest Black Sea Area	81
D. V. Kiosak, L. V. Subbotin (Odessa, Ukraine). On the Blade Detachment Technique in the Bolgrad Variant of Gumelnita Culture	93
S. Hansen (Berlin, Germany). Innovationen und Wissenstransfer in der frühen Metallurgie des westlichen Eurasiens	107
I. V. Bruyako (Odessa, Ukraine). The Natural Landscape of the Settlement of Kartal in the Eneolithic Epoch.	121
E. Kaiser (Berlin, Germany). Die ältesten Grabhügel in Ost- und Südosteuropa.	133
Yu. Rassamakin (Kiev, Ukraine). An Unique Eneolithic Cemetery on the Island Khortytsia in the Dnieper Rapids Area (Ukraine): preliminary results of investigations	145
V. Nikolov (Sofia, Bulgaria). The Chalcolithic Stone Fortress of Provadia-Solnitsata	169
N. B. Burdo, M. Yu. Videiko (Kiev, Ukraine). “Buried Houses” and Cucuteni-Trypillia Settlements Incineration Ritual	175

R. Hofmann (<i>Kiel, Germany</i>), A. Diachenko (<i>Kiev, Ukraine</i>), J. Müller (<i>Kiel, Germany</i>). Demographic Trends and Socio-economic Dynamics: Some Issues of Correlation . . .	193
S.N. Korenevskiy (<i>Moscow, Russian Federation</i>). On Beakers and Amphora Type Vessels of the Maykop-Novosvobodnaya Community and the Problem of their Analogies in the West	199
V.M. Bikbaev (<i>Kishinev, Moldova</i>). Painted Amphora with Scenes of Ritual Dances from a Late Tripolian Settlement at Chirileni (Sângerei, Moldova)	227
O. Levițki, Gh. Sîrbu (<i>Kishinev, Moldova</i>), I. Bajureanu (<i>Trinca, Moldova</i>). Microzona Trinca în contextul eneoliticului est-carpatic	255
S.V. Ivanova (<i>Odessa, Ukraine</i>). Barrows vs Settlements: Herdsmen vs Farmers	273
L.S. Klejn (<i>Saint Petersburg, Russian Federation</i>). The Problem of Archaeological Identification of Tocharians	293
S.D. Lysenko (<i>Kiev, Ukraine</i>), S.N. Razumov (<i>Tiraspol, Moldova</i>), S.S. Lysenko (<i>Kiev, Ukraine</i>), V.S. Sinika (<i>Tiraspol, Moldova</i>). New Finds of the Bronze Age Metal Items near Ternovka Village on the Left Bank of the Lower Dniester.	321
E. Schalk (<i>Berlin, Germany</i>). Die Doppelaxt aus der Toumba Agios Mamas, Prähistorischem Olynth	329
V.A. Dergaciov, E.N. Sava (<i>Kishinev, Moldova</i>). Investigations of Barrows near Taraclia Township in 1979	335
M.E. Tkachuk, D.A. Topal, E.Yu. Zverev (<i>Kishinev, Moldova</i>). Archaeological Field Surveys near Palanka Village: a New Classical Settlement on the Lower Dniester . . .	367
S.V. Kuzminykh (<i>Moscow, Russian Federation</i>), A.N. Usachuk (<i>Donetsk, Ukraine</i>). “My dear friend Michail Markovich!” (Helsinki collection of the letters written by N.E. Makarenko to A.M. Talgren)	379
L. Nikolova (<i>Salt Lake City, Utah, USA</i>). Theory in Prehistory and Prehistory in Theory (Filling the Gaps)	429
A.I. Behr-Glinka (<i>Moscow, Russian Federation</i>). Serpent as a Bride and an Intimate Partner of a Man. Once more about the semantics of serpent in European folk-lore . .	435
A.A. Romanchuk (<i>Kishinev, Moldova</i>). The East-Eurasian Hypothesis of Dene-Caucasian Motherland in the Light of Genogeographical Data: a Brief Synthesis	577
Abbreviations	599

СОДЕРЖАНИЕ

Tabula Gratulatoria	9
Введение	13
Список печатных трудов И. В. Манзуры	15
Фотоальбом	19
П. Бьяджи (Венеция, Италия), Э. Старнини (Турин, Италия). Происхождение и распространение позднемезолитических индустрий пластин и трапечей в Европе: пересмотр гипотезы Гр. Кларка 50 лет спустя	33
Т. Зайле (Регенсбург, Германия), С. Церна (Кишинёв, Молдова), М. Дембец, М. Посселт (Регенсбург, Германия). К интерпретации жилищных комплексов восточного ареала культуры линейно-ленточной керамики (новые материалы полевых исследований на территории Республики Молдова)	47
С. Кадров, А. Рауба-Буковска (Краков, Польша). Технология изготовления керамики и трансферт идей в неолите Западно-Карпатского региона	65
К.-Э. Урсу (Сучава, Румыния). Прекукутень — культура или хронологический горизонт?	73
Б. Говедарица (Берлин, Германия). Конфликт или сосуществование: степь и земледельцы в раннем медном веке Северо-Западного Причерноморья	81
Д. В. Киосак, Л. В. Субботин (Одесса, Украина). О технике скола пластин болгарского варианта культуры Гумельница	93
С. Ханзен (Берлин, Германия). Инновации и трансфер знаний в ранней металлургии западной Евразии	107
И. В. Бруяко (Одесса, Украина). Природный ландшафт поселения Картал в эпоху энеолита	121
Э. Кайзер (Берлин, Германия). Древнейшие курганы в Восточной и Юго-Восточной Европе.	133
Ю. Я. Рассамкин (Киев, Украина). Уникальный могильник эпохи энеолита на острове Хортица в районе Днепровских порогов (Украина): предварительные итоги изучения.	145
В. Николов (София, Болгария). Энеолитическая каменная крепость Провадия-Солницата	169
Н. Б. Бурдо, М. Ю. Видейко (Киев, Украина). «Погребенные дома» и ритуал сожжения поселений Кукутень-Триполья	175

Р. Хофманн (<i>Киль, Германия</i>), А. Дяченко (<i>Киев, Украина</i>), Й. Мюллер (<i>Киль, Германия</i>). Демографические тенденции и динамика социально-экономического развития в преистории: некоторые проблемы корреляции.	193
С. Н. Кореневский (<i>Москва, Россия</i>). К вопросу о кубках и амфоровидных сосудах майкопско-новосвободненской общности и проблема их аналогий на Западе	199
В. М. Бикбаев (<i>Кишинёв, Молдова</i>). Расписная амфора со сценами ритуальных танцев из позднетрипольского поселения у села Кирилень (район Сынжерей, Молдова).	227
О. Г. Левицкий, Г. В. Сырбу (<i>Кишинёв, Молдова</i>), И. Бажуряну (<i>Тринка, Молдова</i>). Микрозона Тринка в контексте восточно-карпатского энеолита	255
С. В. Иванова (<i>Одесса, Украина</i>). Курганы vs поселения: скотоводы vs земледельцы	273
Л. С. Клейн (<i>Санкт-Петербург, Россия</i>). Проблема археологической идентификации тохаров	293
С. Д. Лысенко (<i>Киев, Украина</i>), С. Н. Разумов (<i>Тирасполь, Молдова</i>), С. С. Лысенко (<i>Киев, Украина</i>), В. С. Синика (<i>Тирасполь, Молдова</i>). Новые находки металлических изделий эпохи бронзы у с. Терновка на левобережье Нижнего Днестра.	321
Э. Шалк (<i>Берлин, Германия</i>). Двойной топор из Томба Агиос Мамас, преисторический Олинф	329
В. А. Дергачев, Е. Н. Сава (<i>Кишинёв, Молдова</i>). Исследования курганов возле поселка Тараклия в 1979 году	335
М. Е. Ткачук, Д. А. Топал, Е. Ю. Зверев (<i>Кишинёв, Молдова</i>). Археологические разведки у с. Паланка: новое античное поселение на Нижнем Днестре.	367
С. В. Кузьминых (<i>Москва, Россия</i>), А. Н. Усачук (<i>Донецк, Украина</i>). «Глубокоуважаемый и дорогой друг Михаил Маркович!» (Хельсинкская коллекция писем Н. Е. Макаренко А. М. Тальгрону)	379
Л. Николова (<i>Солт-Лейк-Сити, Юта, США</i>). Теория в преистории и преистория в теории (заполняя пробелы)	429
А. И. Бер-Глинка (<i>Москва, Россия</i>). Змея как сексуальный и брачный партнер человека. (Еще раз о семантике образа змеи в фольклорной традиции европейских народов).	435
А. А. Романчук (<i>Кишинёв, Молдова</i>). Восточноевразийская гипотеза дене-кавказской прародины в свете данных геногеографии: попытка синтеза	577
Список сокращений	599

Н. Б. Бурдо, М. Ю. Видейко

«Погребенные дома» и ритуал сожжения поселений Кукутень-Триполья

Keywords: Cucuteni-Trypillian culture, ritual incineration, 'platforms', settlement abandonment rite, offerings

Ключевые слова: Кукутень-Триполье, ритуальное сожжение жилищ, «площадки», обряд оставления поселений, жертвоприношения

N. B. Burdo, M. Yu. Videiko

“Buried Houses” and Cucuteni-Trypillia Settlements Incineration Ritual

Remains of burnt down structures have been lately considered to be evidence of incineration ritual, common for Trypillian settlements at the final stage of their existence. At the same time, as demonstrated by digs on different settlements (starting from the smallest ones, like Lenkivtsi or Polyvaniv Yar, and up to such giants as Maidanetske, Olkhovets and Kosenovka), the incineration ritual could have been used repeatedly in their history. Meanwhile, the results of some ‘interim’ rituals — such as burnt houses — were supposed to be fully or partly buried in pits. And only when a settlement was to be abandoned forever, provided that it was not replaced by another settlement, everything was to remain in its place. The rite of ‘interim’ incineration, as suggested by the data we have collected, had been practiced from Trypillia A to early CII stage.

The fact that, in most cases, material collected in such ‘burials’ and from debris of burnt structures found close to the surface is indistinguishable, we can conclude that all such finds can be attributed to the same chronological phase. Its duration, given the package of radiocarbon dates from Maidanetske, could last for 150—200 years. Currently, it would be difficult to ultimately determine the reason for an ‘interim’ ritual — whether it was a calendar cycle or a certain case, or some special circumstances that imposed this action.

We are tempted to conclude that dwellings were not supposed to neighbor debris of burnt houses left on the surface. The latter was supposed to be placed in a pit, while this action could be accompanied by an offering (pit 50 from Maidanetske, etc.). The rite included placing in the pit of meat/bones of sacrificed animals (skulls, horns), ceramic ware (vessels, sometimes a ceramic model of sledge (‘the idea of road’ after B. I. Balabina), zoomorphic and, especially, anthropomorphic figurines), tools (an antler hoe was found on the bottom of many such pits, with different degrees of preservation), use of fire.

We should also draw attention to the fact that such objects were found at different, sometimes rather remote parts of the settlement at Maidanetske. This means that the ‘interim’ ritual associated with ‘burial’ of houses was practiced by inhabitants of several structures of the settlement, who might belong to different groups (large families, clans). This ritual might be used to commit a certain part of the settlement to such social groups.

Н. Б. Бурдо, М. Ю. Видейко

«Погребенные дома» и ритуал сожжения поселений Кукутень-Триполья

Остатки сожженных построек в последнее время принято рассматривать как свидетельства ритуала сожжения трипольских поселений на финальной стадии их существования. В то же время, как показали раскопки различных поселений, начиная с небольших, типа Ленковцев или Поливанова Яра, до гигантов типа Майданецкого, Ольховца и Косеновки, в их истории ритуал сожжения построек мог иметь место неоднократно. При этом результаты «промежуточных» ритуалов в виде сожженных домов подлежали полному или частичному захоронению в ямах, и только при полном оставлении поселения, при условии, что на его месте не строился очередной поселок, все оставлялось на местах. Ритуал «промежуточного» сожжения, как показывают собранные нами данные, практиковали начиная с этапа Триполья А до начала этапа CII.

То обстоятельство, что в большинстве случаев материал из таких «захоронений» и расположенных вблизи на поверхности остатков сожженных построек неразличим, следует вывод, что все объекты относятся к одной хронологической фазе. Ее продолжительность, с учетом пакета радиоуглеродных дат по Майданецкому, могла достигать 150—200 лет. В настоящее время проблематично окончательно определить, с чем связано проведение промежуточного ритуала — с календарным циклом или определенным случаем, особыми обстоятельствами, которые вынуждали к такому действию.

Напрашивается вывод, что жилые постройки не должны были соседствовать с оставленными на поверхности остатками сожженных домов. Последние следовало поместить в яму, причем это действие могло сопровождаться ритуалом с жертвоприношением (яма 50 из Майданецкого и др.). В него входило помещение в яму мяса/костей жертвенных животных (череп, рога), керамических изделий (сосудов, иногда — керамической модели саней («идея пути» по В. И. Балабиной), зооморфной, а в особенности — антропоморфной пластики), орудий труда (на дне многих ям найдена мотыга из рога оленя разной степени сохранности), использование огня.

Обращает на себя внимание и то обстоятельство, что такие объекты в Майданецком были обнаружены в различных, иногда весьма удаленных друг от друга, частях поселения. Это означает, что промежуточный ритуал «погребения» построек проводился обитателями по меньшей мере нескольких структур поселения, вероятно, принадлежавших к различным коллективам (большим семьям, кланам). Возможно, таким образом фиксировалась принадлежность определенной части поселения этим социумам.

Предположение о ритуальном сожжении домов на трипольских поселениях было высказано 50 лет назад В. И. Маркевичем и затем обосновано К. В. Зиньковским (Зиньковский 1973; Маркевич 1964; см. Бурдо 2012). В начале XXI в. эта концепция стала одной из основополагающих в трипольеведении. В европейской археологии в 80—90-е годы XX в. оживленно дискутировалась проблема сожженных домов неолита (Chapman 1999; Raczky 1982—1983; Stevanovic 1997). Трипольская археология предоставляет многочисленные материалы, позволяющие реконструировать обряд оставления поселений, который сопровождался сожжением построек. Установлено, что такой обряд носил циклический характер, а смена мест поселений, вероятно, была обусловлена священным циклом. Главным объектом в изучении проблемы сожжения домов долгое время были остатки сожженных глинобитных построек («площадки»). Однако исследования последних лет позволяют привлекать новые источники для углубленного изучения феномена — ямы с похороненными в них остатками сожженных домов.

Впервые эта проблема была поднята раскопками в Майданецком в 1987 г. (Шмаглий, Видейко 2001—2002: 82). Дальнейшие раскопки на этом же поселении, проведенные в 2013 г., подтвердили актуальность изучения таких объектов (Мюллер и др. 2014: 293—296). Выявление на поселении ям с захороненными остатками сожженных построек («площадок») существенно меняет представление о строительных горизонтах памятника, так как свидетельствует о существовании построек во время, предшествующее выкапыванию таких ям. Общение с коллегами, изучение отчетов и публикаций показало, что археологи уже не раз исследовали объекты такого типа, причем на поселениях, которые относятся ко всем этапам Триполья — от А до СII, однако интерпретировали их по-разному. Тем не менее, есть определенные основания утверждать, что мы имеем дело со следами определенного обряда, который трипольцы практиковали более двух тысяч лет.

Данные для реконструкции обряда оставления поселения

Для реконструкции обряда оставления поселения существенное значение имеет интерпретация раскопанных на нем объектов. Для трипольских поселений основными объектами являются углубления различного характера и остатки сожженных глинобитных построек («площадки»). Со времени открытия

В. В. Хвойкой трипольской культуры углубленные объекты на трипольских поселениях трактуются как котлованы углубленных в землю построек-землянок и полуземлянок. Однако, изучение таких объектов позволяет утверждать, что в подавляющем большинстве случаев они не имеют никакого отношения к жилым постройкам (Бурдо 2013а). Анализ особенностей углублений и характера их заполнения позволяет сделать ряд важных выводов о функционировании поселений. В связи с этим особый интерес привлекают углубления, в заполнении которых зафиксированы скопления обожженной глиняной обмазки. Такие объекты обнаружены на многих поселениях Триполья всех этапов. Общее их количество составляет к настоящему времени несколько десятков, поэтому описать их все в краткой статье не представляется возможным. Ниже в качестве примера мы приведем описания отдельных ям с погребенными остатками построек, раскопанных на памятниках разных этапов Триполья на территории от Днестра до Днепра.

Ямы с «похороненными» остатками жилищ

Триполье А

На поселении финала этапа Триполья А Ленковцы в углублении №2 на дне обнаружен слой обожженной обмазки от деревянных конструкций сожженной постройки. Толщина слоя обмазки составляла 0,3 м, часть кусков обожжена до состояния шлака. В центре углубления найдены рога оленя (рис. 1: I, II). В заполнении встречались угольки, камни, обнаружено 611 раковин *Unio*, залегающих в виде скопления в донной части. Всего в углублении №2 найден 1071 предмет, в том числе 677 фрагментов керамики, 6 фрагментов антропоморфной пластики (рис. 1: III: 3, 4), 6 зернотерок, керамические жетоны (рис. 1: III: 1, 2), 36 раковин *Unio* с отверстиями, 3 роговых предмета, 11 костяных шильев, 72 кремневых изделия, 143 пластины, заготовка кремневого тесла, 119 отщепов кремня, 3 сланцевых топора-тесла, 2 топора с отверстием, 585 костей животных.

Углубление №3 перекрыто завалом обмазки конструкций жилища №3. На дне одной из ям обнаружена обмазка от сожженной постройки и скопление раковин *Unio*. Углубление №4 частично перекрыто остатками сожженной глинобитной постройки №2. В заполнении прослежено 2 горизонта. На нижнем горизонте зафиксирован участок прокаленного грунта,

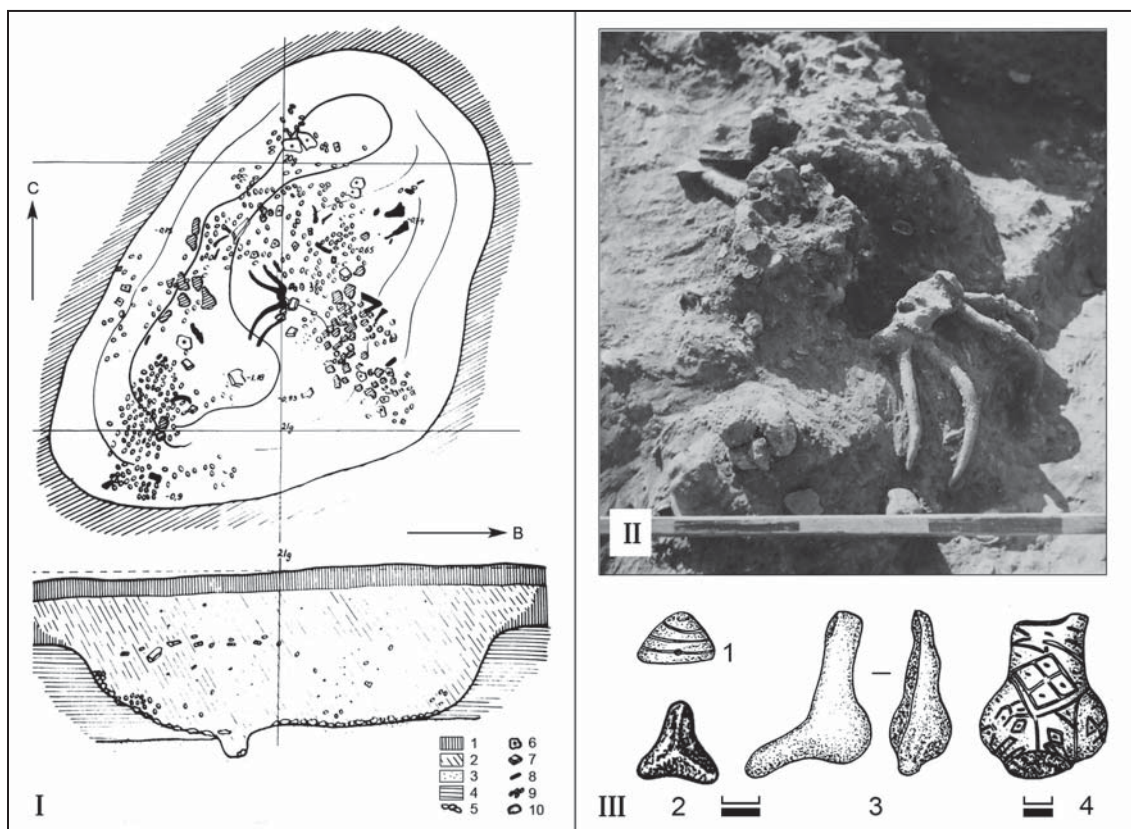


Fig. 1. Lenkivtsi. Hollow no. 2. I — plan and profile: 1 — humus; 2 — cultural layer; 3 — sand; 4 — loess; 5 — stones on bottom; 6 — fragments of pottery; 7 — stones; 8 — animal bones; 9 — *Unio*; 10 — burnt daub; II — antler in filling of hollow 2; III — finds: 1, 2 — clay tokens; 3, 4 — figurines (I, II — after Черныш 1959: рис. 17; 18).

Рис. 1. Ленковцы. Углубление №2. I — план и профиль: 1 — гумус; 2 — культурный слой; 3 — песок; 4 — лесс; 5 — камни на дне ямы; 6 — фрагменты керамики; 7 — камни; 8 — кости животных; 9 — раковины *Unio*; 10 — обожженная глиняная обмазка; II — рога оленя в заполнении углубления; III — находки: 1, 2 — керамические жетоны; 3, 4 — антропоморфные статуэтки (I, II — по Черныш 1959: рис. 17; 18).

возле которого лежал череп быка. В верхнем горизонте найдены остатки конструкции из обожженной до красного цвета глины без примесей и рядом скопление из 1200 раковин *Unio* на площади в 2 м². Наибольшая интенсивность заполнения прослежена в верхнем горизонте. Здесь найдено 500 фрагментов керамики, фрагменты статуэток, около 500 орудий, около 500 костей животных. На дне углубления №5 обнаружена яма, заполненная кусками обожженной глины. В ее заполнении найдено 400 фрагментов керамики, фрагмент антропоморфной статуэтки, отдельные орудия, обломки зернотерок, 200 костей животных (Черныш 1952).

Триполье VI

В некоторых углублениях поселения этапа Триполья VI Березовская ГЭС В.П. Цыбесков отмечал наличие слоев обожженной глины, фрагменты очагов, разбитые сосуды, фрагменты статуэток, ритуальной керамики (Цыбесков

1971: 190). Представляется, что углубления с заполнением такого характера первоначально выкапывались для добычи глины для строительства домов, а впоследствии использовались как культовые ямы, в первую очередь для захоронения остатков жертвоприношений. Наличие в ямах золистых скоплений, большого количества обожженной глиняной обмазки от конструкций сожженных построек, развалов сосудов позволяет предположить, что некоторые раскопанные В.П. Цыбесковым ямы использовались для захоронения в них остатков сожженных построек раннего строительного горизонта Березовской ГЭС.

В объектах, относящихся к этапу Триполья VI в Незвиско (II горизонт) в углублении №4 обнаружена обожженная глиняная обмазка с отпечатками прутьев. В углублении №8 зафиксировано скопление из крупных кусков обмазки (15×10×4 см, 13×10×3 см), залегающей в два слоя. В углублении №9 слой обожженной глиняной обмазки обнаружен на глубине 0,1—0,15 м от уровня древней поверх-

Таблица 1.

Горизонты Поливанова Яра по Т.А. Поповой

Горизонт	Этап Триполья	Объекты стратифицированные	Объекты без стратиграфии
12	CII		Материалы из раскопов III, IV, VI
11	BII—CI	Жилища №2, 3-4, 5	
112	BI/BII		Углубления №10-11, 14
111	BI/BII	Углубления №№ 2, 4-5	Углубление №15
1112	BI	Углубления №№ 4а, 5, 13, яма со ступенями	Ров №2
11116	BI	яма со ступенями, ров №1	Жилище №1
1111а			Углубление №12

ности. Е.К. Черныш полагала, что обмазка в углублениях, которые она считала землянками, связана с конструкциями стен (Черныш 1961: 26—28).

**Триполье от VI до VII:
объекты поселений в ур. Поливанов Яр**

Особый интерес представляют углубления («землянки» и «полуземлянки» по терминологии Т.С. Пассек и Т.А. Поповой) с обмазкой с многослойного поселения Поливанов Яр. В свое время Т.С. Пассек выделила на памятнике 3 культурных горизонта (I, II, III), соответствовавших трем этапам ее периодизации (Пассек 1961). Т.А. Попова, основываясь на данных стратиграфии и типологическом анализе керамики с этого памятника, предложила выделить дополнительные строительные периоды в пределах этих горизонтов (Попова 2003: 14) (табл. 1).

Привлекает внимание тот факт, что остатки сожженных глинобитных домов присутствуют только в наиболее раннем (III) и позднем (I 1) горизонтах. В связи с этим особенно актуально было бы попытаться проследить стратиграфическое соотношение глинобитных жилищ и скоплений их обожженных глиняных конструкций в углублениях.

Представляется целесообразным подробное рассмотрение характера пяти углублений, в которых найдена обожженная обмазка. Такие углубления (№2, 4а и 5, 11, 12) выявлены для горизонтов Поливанов Яр III и II (рис. 2: I).

В заполнении частично сохранившегося углубления №12, кроме других находок, встречались куски обожженной глины. По предположению Т.А. Поповой, это может быть свидетельством того, что стены землянки могли быть укреплены слоем глиняной обмазки (Попова 2003: 15). Т.А. Попова считала это углубление («землянку») самым ранним объектом Поливанова Яра III на основании анализа керамики. Однако, наличие обожженной

обмазки противоречит такому предположению, хотя недостаточно подробное описание заполнения исследователями не позволяет в настоящее время сделать выводы о количестве обожженной глины в углублении №12. Это углубление, следует отметить, вообще не связано ни с какими стратиграфическими наблюдениями.

Углубление №2 отнесено к горизонту Поливанова Яра II. Оно зафиксировано с глубины 0,8—1 м и лежит выше «ямы со ступенями», в заполнении которой обнаружены материалы III горизонта Поливанова Яра (по мнению Т.А. Поповой, «яма со ступенями» функционировала на протяжении жизни поселков Поливанов Яр III 1 и III 2). Таким образом, предполагается, что после заполнения «ямы со ступенями» на этапе Триполья VI, на том же месте возникло углубление этапа Триполья VI/VII. Углубление №2, аморфное в плане, состояло как бы из нескольких ям — «ответвлений». Наибольшая их длина 15 м, ширина 6 м. Северное ответвление в виде ямы диаметрами 4 м и 2,5 м обнаружено на глубине 0,6 м. Эта яма заполнена обожженной обмазкой (рис. 2: 2). Среди этой обмазки обнаружены части глиняного сооружения с закругленными краями, а также фрагмент угловой глиняной конструкции с отпечатками прутьев, перекрещивающихся под прямым углом. В западном ответвлении углубления №2 в виде круглой ямы диаметром 4 м обнаружено скопление обожженной обмазки мощностью 0,6 м, которое возвышалось над уровнем, с которого была впущена яма. На глубине 1 м от СДП зафиксировано залегание обмазки без примесей и обмазки с половой в сопровождении многочисленных фрагментов керамики. В нижней части яма расширялась. Слой под обмазкой состоял из земли с фрагментами керамики, далее до дна ямы на глубине 1,64 м от СДП заполнение золистое.

Восточное ответвление объекта в виде овальной в плане ямы размерами 4×2 м, глу-

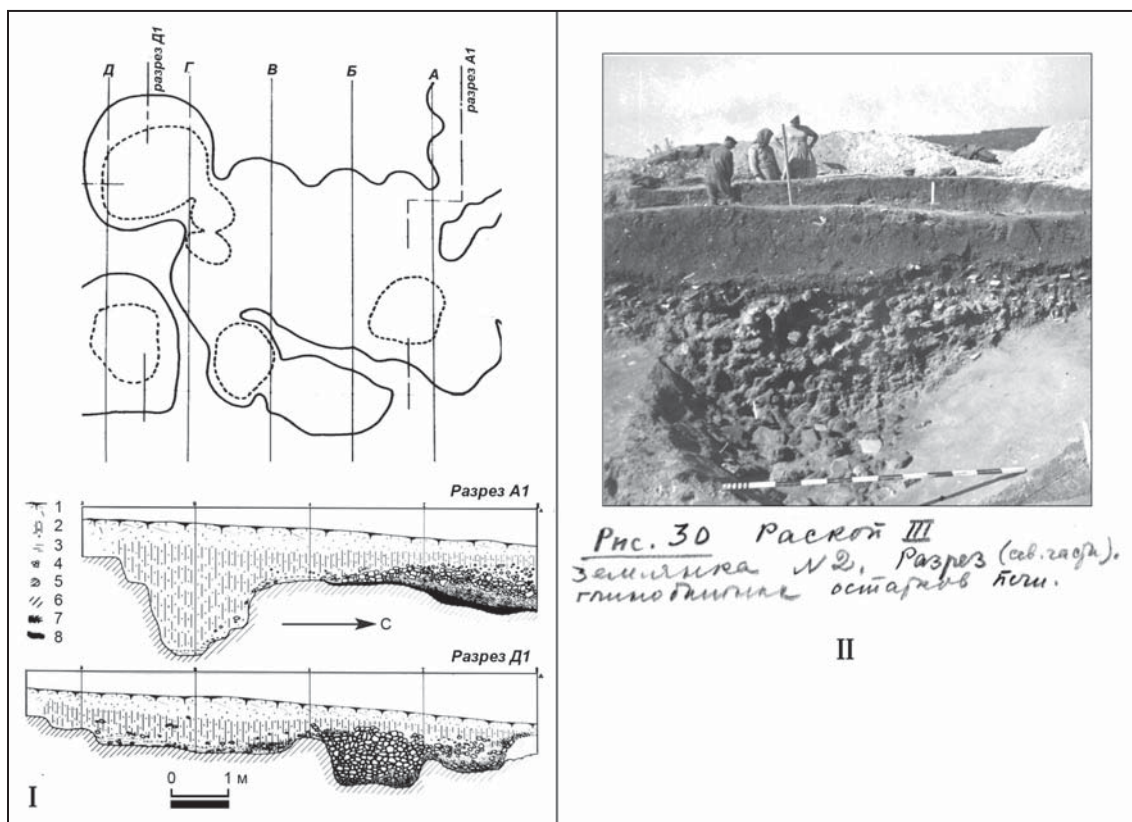


Fig. 2. Polyvaniv Yar I. I — plans and profiles of hollows in trench III, excavations 1949—1950: 1 — chernozem; 2 — cultural layer; 3 — brown soil; 4 — burnt daub; 5 — white stones; 6 — natural layer; 7 — soil with ashes; 8 — black charcoal-ashes spot (after Пассек 1950: табл. 18, рис. 28; табл. 19, рис. 31); II — burnt daub in hollow no.2 (after Пассек 1950: табл. 19, рис. 30).

Рис. 2. Поливанов Яр. I — план и разрезы углублений в раскопе III (раскопки 1949—1950 гг.): 1 — чернозем; 2 — культурный слой; 3 — коричневый суглинок; 4 — глиняная обмазка; 5 — белый известняк; 6 — известковый материк; 7 — золистый слой; 8 — черное углисто-золистое пятно (по Пассек 1950: табл. 18, рис. 28; табл. 19, рис. 31); II — скопление обожженной глиняной обмазки в углублении №2 (по Пассек 1950: табл. 19, рис. 30).

биной 0,3 м зафиксировано на глубине 0,4 м. Дно ямы на глубине 0,7 м находилось в известняковом слое. На дне ямы зафиксировано залегание обмазки без примесей (то есть на дно был намазан слой глины, на котором разводили огонь). Центральная часть углубления №2 была «неглубокой».

Среди находок — развалы шлемовидных крышек и верхняя часть одноглазой антропоморфной мужской статуэтки, фрагменты женских статуэток (2—3?). В западной части углубления найдено 6 фрагментов ножек от столиков-алтарей. Отметим, что описанный характер остатков глиняных конструкций позволяет предполагать, что в ямы углубления №2 были сброшены остатки сожженного жилища II горизонта Поливанова Яра. Наличие под слоем обмазки заполнения с включением золы позволяет предполагать, что перед этим яма использовалась в культовых целях. Форма углубления №2 четко указывает на то, что первоначально здесь была

выкопана серия ям для добычи глины. Таким образом, в функционировании углубления №2 в период существования поселка II горизонта можно зафиксировать три этапа: 1) «глинянка», 2) культовая яма, 3) культовая яма для захоронения остатков сожженной постройки.

Углубление №11 было заполнено материалами II горизонта. Оно состоит из двух ям, соединенных перемычкой (8-образная). Общая длина 5 м, диаметры ям 2,5 м и 3 м. В северной части обнаружен завал ошлакованной обмазки с отпечатками плаха и лозы. В южной части обнаружена яма глубиной 0,2 м, заполненная золой. Найдены две шлемовидные крышки (Пассек 1950: рис. 51). Можно предполагать, что первоначально вырытое жителями поселка Поливанов Яр II2 для добычи глины углубление №11 впоследствии было использовано ими для ритуальных целей, а затем жители последнего поселка Поливанов Яр I1 сбросили в него остатки сожженной постройки поселка Поливанов Яр II2.

Стратиграфия культурных слоев прослежена в раскопе III поселения Поливанов Яр. Здесь, согласно данным Т. С. Пассек, начиная с глубины 0,6 м на значительном пространстве выявлены «не потревоженные участки» остатков сгоревшей глинобитной постройки верхнего (I) горизонта, относящегося к этапу CI (Пассек 1952: 4). После снятия остатков постройки I горизонта на глубине 0,75 м зафиксировано темное пятно углублений №4а и 5, в которых зафиксирован культурный слой II горизонта Поливанова Яра, относящегося к залежицкой группе памятников. При углублении раскопа выяснилось, что пятно имеет форму двух слившихся овалов. У краев углублений наблюдалось скопление белых плитчатых известковых камней, выброшенных из материкового слоя, в котором были выкопаны углубления, и как бы окаймлявших грядой черное пятно, насыщенное культурными остатками (Пассек 1952: 4). Насыщенность культурного слоя залежицкого типа (этапа VI—VII) продолжалась до глубины 1,4 м. На глубине 1,4 м обнаружено скопление лежащей грудой обожженной обмазки с растительной примесью и с отпечатками прутьев диаметром до 0,05 м, а под ним — слой плиток из глины без примеси. Это залегание обмазки (рис. 3: II) объединяло северные ямы углублений 4а и 5 (Пассек 1952: 5; рис. 2: А) и рассматривалось Т. С. Пассек, как залегание на дне слившихся в северной части углублений №4а и №5, относящихся ко II горизонту поселения (Пассек 1952: 5; рис. 2: А). В культурном слое II горизонта обнаружена полихромная и бихромная керамика, кремневые скребки, пластины, нуклеусы, отщепы, костяные изделия, кости животных. По мнению Т. С. Пассек, «Обе замеченные в разрезе ямы (4а и 5) представляли единый жилой комплекс с двумя печами» (Пассек 1952: 5).

После снятия обмазки на дне ямы II горизонта, по мере углубления культурный слой, содержащий находки, не прекращался. Заполнение, насыщенное золой, находками керамики, костей животных, отщепов и т. п. продолжалось до глубины 1,9 м (рис. 3: I). На этой глубине появился еще один сплошной завал желтовато-красной обмазки с примесью половы и отпечатками лозы — III горизонт поселения.

По мнению Т. С. Пассек, эта обмазка происходила «от свода печи» (Пассек 1952: 6). Завал кусков обожженной глины с примесью половы, включая части карниза от глиняной конструкции, лежал на плитчатой обмазке без примесей. Т. С. Пассек полагала, что «на уровне III горизонта землянки №4а и №5

стали самостоятельными жилищами» (Пассек 1952: 5). Ямы с материалами III горизонта были глубиной около 0,5 м (Попова 2003: 65). Исследованные в Поливановом Яре углубления со слоями обожженной глины рассматривались Т. С. Пассек как «трипольские жилища нового типа — землянки с глинобитным полом и стенами, частично укрепленными обожженной глиной» (Пассек 1951: 61).

Рассмотрение данных об углублениях 4а и 5 (рис. 3: III) позволяет предположить, что первоначально жители второго поселка (Поливанов Яр III 2) выкопали ямы №4а и 5 для добычи глины. Затем в эти ямы были сброшены остатки сожженной глинобитной постройки первого поселка (Поливанов Яр III 1). Вероятно, яма оставалась не заполненной доверху и ее продолжали использовать для захоронения остатков жертвоприношений жители третьего поселка (Поливанов Яр II 1¹). Затем остатки сожженного жилища уже этого поселка были сброшены жителями четвертого поселка (Поливанов Яр II 2) в одно большое углубление, объединившее ямы №4а и 5. Они также сбрасывали в яму остатки жертвоприношений, что и способствовало заполнению ямы доверху. Об этом свидетельствуют лежащие горизонтально над заполнением ямы остатки сожженной постройки пятого поселка (Поливанов Яр I 1). Отсутствие остатков сожженных жилищ горизонта Поливанов Яр II, представленных только в виде захоронений в ямах, позволяет предположить, что сожженные постройки горизонта II Поливанова Яра были захоронены жителями поселка Поливанов Яр II 2 в ямах №4—5 и 2, а остатки построек горизонта Поливанов Яр II 2 в свою очередь были сброшены в ямы (в частности №11 и 14) жителями последнего поселка (Поливанов Яр I 1). Остатки сожженных построек (№2, 3—4, 5) последнего поселка Поливанова Яра остались лежать не потревоженные. Вероятно население, обитавшее на этом месте на этапе Триполья С II и посещавшее место поселков предыдущих этапов, возможно, в связи с добычей кремневого сырья, уже не сооружало тут никаких построек.

Таким образом, зафиксированная в Поливановом Яру стратиграфия и анализ заполнения углублений позволяет предложить реконструкцию циклического процесса функцио-

¹ Т. А. Попова (Попова 2003) на основании типологии керамики выделяет два строительных периода для горизонта Поливанов Яр II. Стратиграфических данных, подтверждающих это, нет, но наблюдения о похороненных в ямах остатках построек согласуются с выводами Т. А. Поповой.

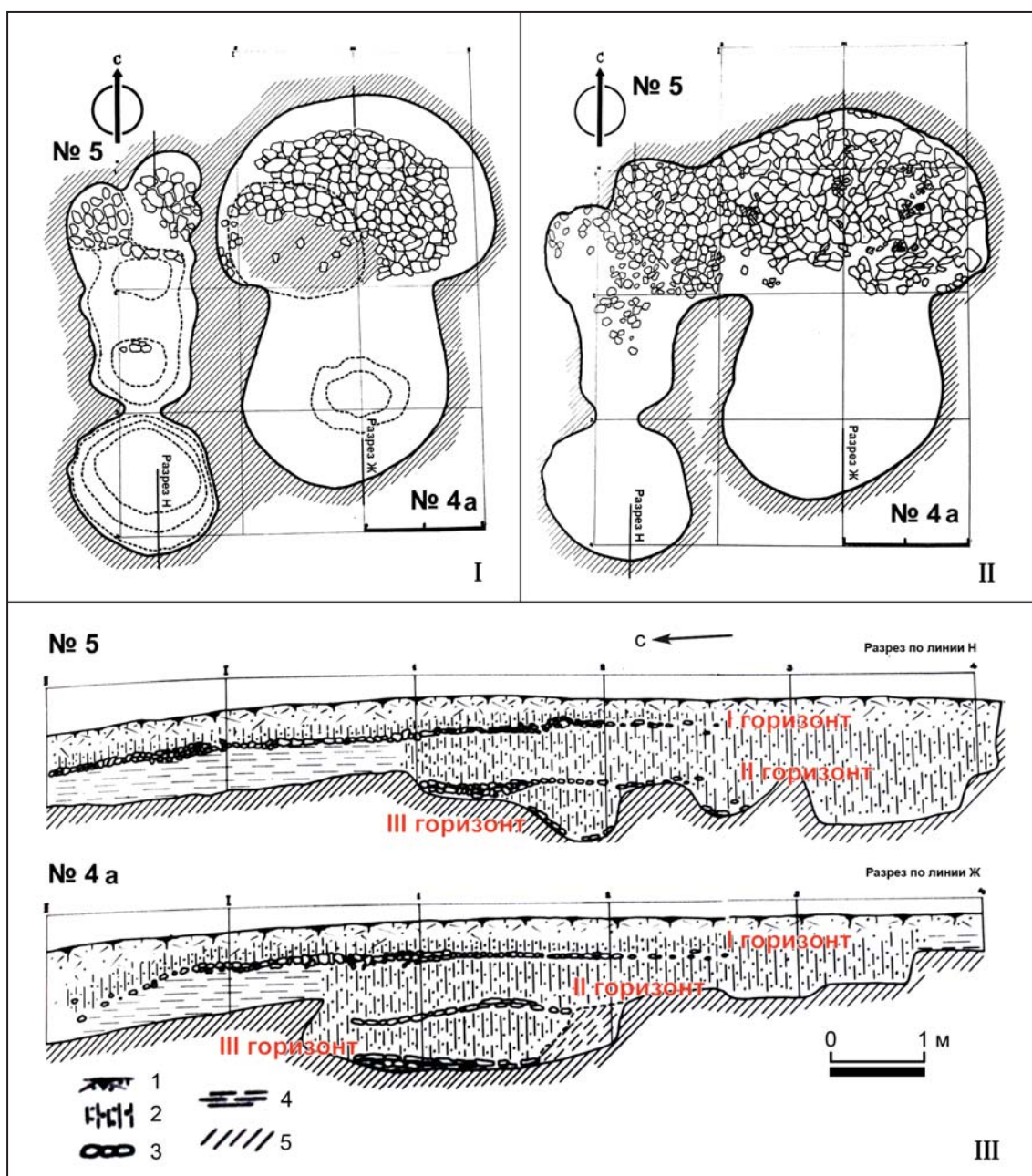


Fig. 3. Polyvaniv Yar. I — plan of hollows 5 and 4a with material from horizon III; II — plan of 5—4a with materials of II horizon; III — profiles of hollows 5 and 4a: 1 — chernozem; 2 — cultural layer; 3 — burnt daub, 4 — brown soil; 5 — natural layer (after Пассек 1950: табл. 9, рис. 14; табл. 10, рис. 15; табл. 11, рис. 16).

Рис. 3. Поливанов Яр. I — план углублений 5 и 4а с материалами III горизонта; II — план углубления 5—4а с материалами II горизонта; III — разрезы углублений 5 и 4а: 1 — чернозем; 2 — культурный слой; 3 — обожженная глиняная обмазка; 4 — коричневый суглинок; 5 — известковый материк (по Пассек 1950: табл. 9, рис. 14; табл. 10, рис. 15; табл. 11, рис. 16).

нирования и ритуального сожжения поселков Поливанова Яра. Вероятно, в Поливановом Яру последовательно существовало пять поселений, связанных с тремя хронологическими горизонтами. При этом первые два поселка принадлежат к этапу Триполья VI. Они существовали в пределах недолгого времени, соответствующего фазе Триполья VI — Кукутень

A3. Затем в обитании на поселении наступил перерыв, а затем последовательно в пределах одной фазы Триполья VI/VIII функционировали еще два поселка. Пятый поселок возник также после некоторого перерыва. Он относится, по нашему мнению, к шипинецкой группе конца Триполья VII. Отметим, что захоронение остатков жилищ наблюдается для

поселений одного этапа Триполья (VI/VII и VI/VII). Можно предположить, что активность трипольцев в Поливановом Яру связана с кремнеобработкой и необходимостью контролировать место добычи кремня.

Триполье CI и CII

Майданецкое, поселение в междуречье Южного Буга и Днепра (бассейн р. Синюхи) занимало площадь около 200 гектаров. На его территории магнитной съемкой зафиксировано более 6000 объектов, половину из которых составляют различного рода ямы (Бурдо и др. 2012). Более 20 ям раскопано (начиная с 1974 г.). Среди них оказалось несколько интересующих нас объектов. Ниже мы остановимся на двух ямах, исследованных в 2013 г. совместной украинско-германской экспедицией, по которым получены наиболее интересные материалы (подробнее см.: Мюллер и др. 2014).

Вблизи места, где в 1984 г. были исследованы остатки постройки «И» (рис. 5: 1), был заложен небольшой раскоп на месте сильной аномалии округлой формы диаметром около 4 м. Аномалия располагалась на удалении в несколько метров к северо-востоку от старого раскопа, хорошо видимого на плане по данным магнитной съемки. Постройка «И» была сложным сооружением больших размеров, от которого сохранились остатки в виде завала обожженной глины. Исследования проводились по секторам с углублением по всей площади слоями по 0,2 м и расчисткой нахонок и фиксации на фотоплане на каждом горизонте. Раскоп был доведен до глубины 3 м, что соответствует дну исследованного объекта. Он оказался ямой, частично заполненной обожженной обмазкой, среди которой сделаны находки фрагментов керамики, трех изделий из кремня, одного — из камня, два фрагмента статуэток, а также многочисленных костей животных (484, включая два черепа быков). Находки выбирались из заполнения послойно (рис. 5: 2—5).

Большинство находок керамики и костей были сконцентрированы в нижней части заполнения ямы, в слое на 0,2 м выше дна. В него входили два черепа быка, разрозненные кости — в том числе челюсти и кости конечностей, а также частично сохранившиеся развалы сосудов (рис. 5: 3, 4).

Расположение костей и керамических изделий создавало впечатление, что они были целенаправленно разложены. Основу композиции составили два черепа с частично сохранившимися рогами. Сосуды — распис-

ная керамика, в том числе конические миски, фрагменты биконических сосудов, часть развала крышки, кубковидный сосуд. На том же уровне расчищены крупные фрагменты обмазки, располагавшиеся между костями и керамикой.

Вероятно, предметы были разложены и расставлены на поверхности, а затем засыпаны остатками сгоревшей постройки — обмазкой с примесью половы. На многих фрагментах обмазки сохранились отпечатки колотого дерева. После прокопки оставшегося слоя в 0,2 м, состоявшего из желтого суглинка, было расчищено дно ямы со следами разводившихся на нем костров. По этой причине поверхность приобрела красный цвет. Дно было прокалено на 1—2 см (рис. 5: 5).

Исследования предоставили возможность реконструировать в общих чертах процесс заполнения ямы. Вначале на ее дне был разведен огонь. Затем поверхность присыпали слоем суглинка толщиной до 0,2 м. На выровненной поверхности были положены черепа, кости животных, расставлена посуда. Затем яма была заполнена остатками сожженной постройки (обмазка с отпечатками дерева). То обстоятельство, что в заполнении куски обмазки перемежались с суглинком, может свидетельствовать о том, что какая-то часть сгоревшей постройки не была сильно обожжена. Будучи убранной вместе с остальной обмазкой, получившей более заметный обжиг, в яму, она со временем пришла в исходное состояние.

К северо-востоку от описанного выше объекта, внутри центрального овала застройки на плане поселения, была выбрана еще одна мощная круговая аномалия. Она располагалась между рядами аномалий от построек, а вблизи отмечены также довольно сильные аномалии небольших размеров и неправильной формы (рис. 4: 1).

На глубине 0,5 м от современной поверхности выявлено залегание обожженной обмазки округлой в плане формы (рис. 4: 3). Залегание обмазки неправильной, близкой к округлой формы в плане, неровное. Состояло из кусков различных размеров и формы. Глина с примесью половы в массе, встречались фрагменты без примесей (остатки подов или алтаря). На некоторых зафиксированы отпечатки колотого и округлого дерева (рис. 4: 2). Изредка встречались отпечатки жердей диаметром 3—5 см. На поверхности некоторых кусков обмазки с примесью половы сохранился выравнивающий слой из глины со следами окраски в красный цвет. По набору обмазки исследованное скопление включало практически весь спектр строительных остатков, вклю-

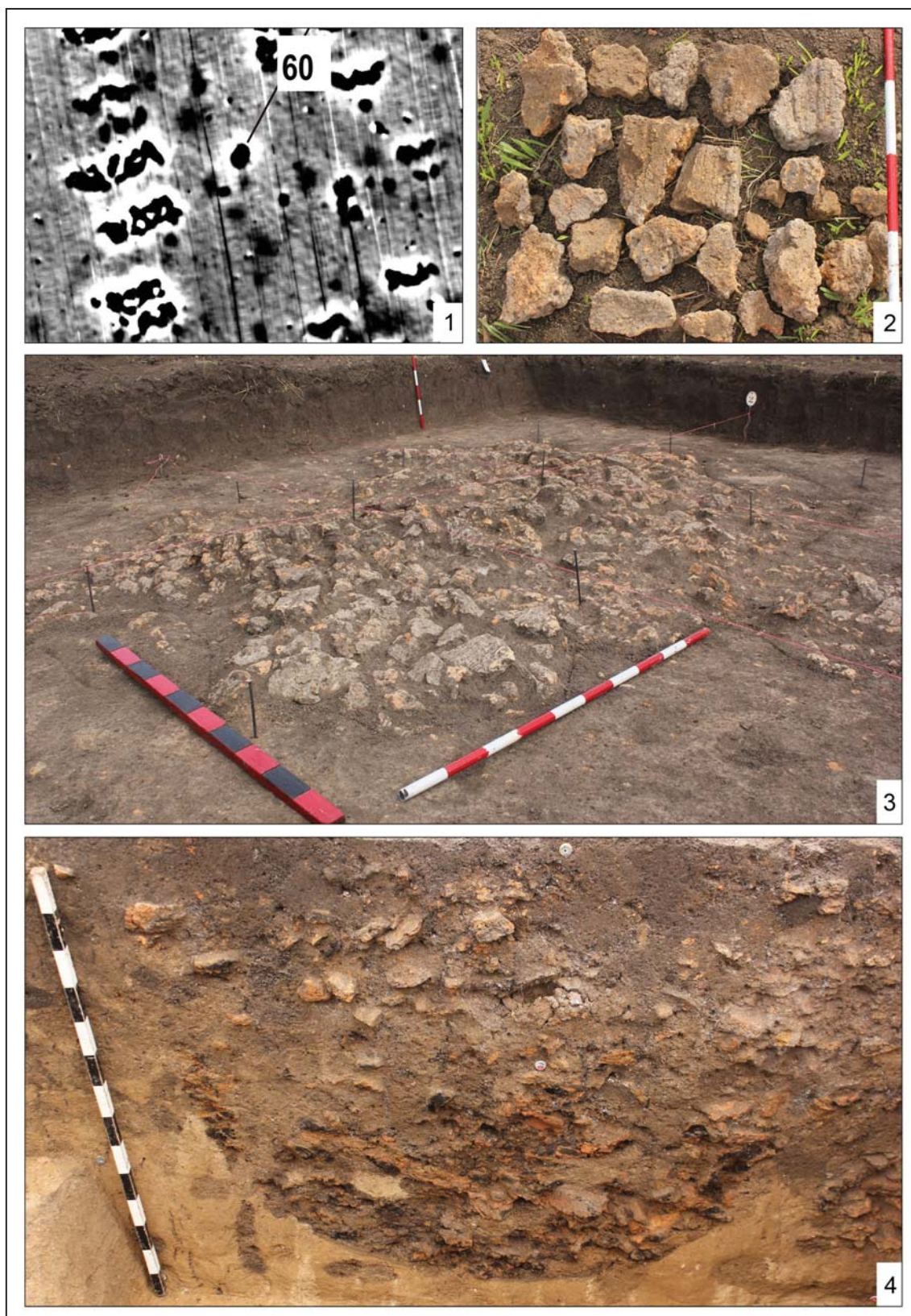


Fig. 4. Maidanetske, pit 60, excavations 2013: 1 — plan of the site with pit according to magnetic prospection; 2 — burnt daub with imprints of wood from pit 60; 3 — top part of pit after the first cleaning; 4 — profile of pit 60 with burnt daub.

Рис. 4. Майданецкое, яма 60, раскопки 2013 г.: 1 — план участка с ямой по данным магнитной съемки; 2 — обожженная обмазка с отпечатками дерева, найденная в яме; 3 — верхняя часть заполнения ямы после расчистки; 4 — профиль ямы с заполнением обмазкой.

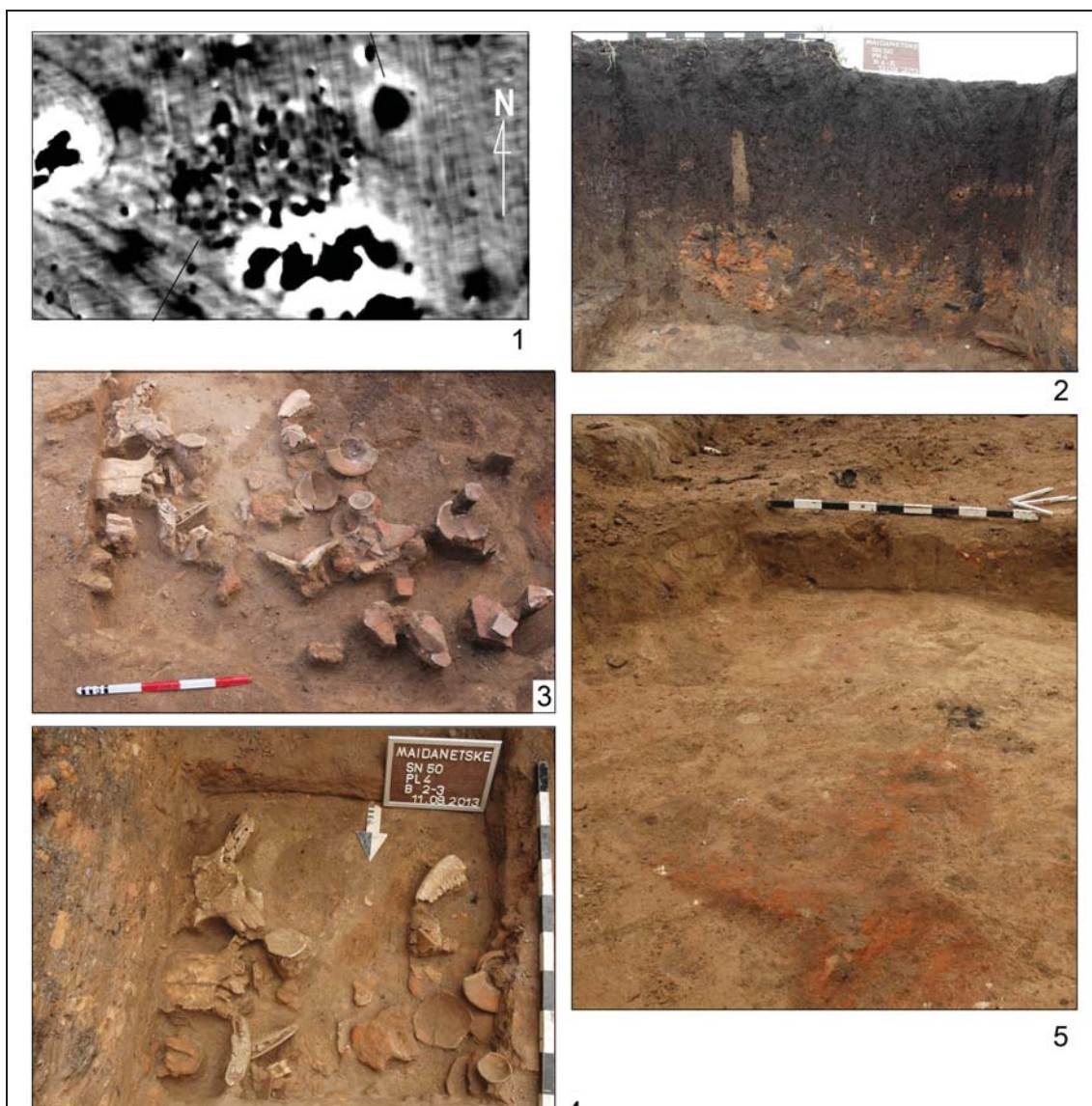


Fig. 5. Maidanetske, pit 50, excavations 2013: 1 — plan of the site with pit according to magnetic prospection; 2 — profile of pit 50; 3, 4 — remains of an offering with skulls of bulls on bottom; 5 — bottom of pit 50 with traces of burning.

Рис. 5. Майданецкое, яма 50, раскопки 2013 г.: 1 — план участка по данным магнитной съемки; 2 — профиль ямы; 3, 4 — остатки жертвоприношения с черепами быков в придонной части; 5 — дно ямы со следами обжига.

чая части перекрытий, вымосток, в том числе и очажных, деталей интерьера.

В завале также встречены фрагменты керамики, преимущественно расписной от различных форм сосудов. Среди них кубки, миски, амфорки, биконические и кратеровидные сосуды. В небольшом количестве найдены фрагменты кухонной керамики. Кроме фрагментов керамики, в завале найдены 102 кости животных, отщеп кремня и камень зернотерки.

В полученных профилях четко обозначился воронковидный, с уступами, профиль ямы, заполненной обмазкой и перечисленными выше находками (рис. 4: 4). Ее глубина дости-

гала 1,8—1,9 м от современной поверхности. Придонная часть имела темное заполнение с включениями костей и фрагментов керамики. Процесс заполнения может быть реконструирован следующим образом: на протяжении какого-то промежутка времени он шел естественным путем, в том числе за счет процессов смыва и грунтообразования, затем на образовавшуюся прослойку были сброшены остатки сожженной постройки, не только заполнившие яму доверху, но и образовавшие возвышавшуюся над дневной поверхностью кучу на ее месте.

Материалы, взятые на датировку из ям, дали радиоуглеродные даты, в целом несколь-

ко более древние, нежели даты обычных остатков построек в виде скоплений обожженной глины на поверхности (Muller et al. 2015: 134—164). Таким образом, напрашивается вывод, что «погребенные» постройки были сожжены на определенном этапе жизни поселения, до того, как этот ритуал был выполнен по отношению к прочим постройкам. Этот вывод подтверждает и случай стратиграфии — перекрытие ямы с обожженной обмазкой остатками жилой постройки «Я» (раскопки 1987 года), а также наличие обожженной обмазки в придонных частях нескольких ям, раскопанных в 1986—1991 гг. на Майданецком поселении (Шмаглий, Видейко 2001—2002: 82).

Данные о преемственности сакральной традиции обитателей разновременных поселков зафиксированы в Майданецком. В разных частях поселения обнаружены ямы, среди которых есть заполненные обожженной глиной от конструкций домов, «похороненных» после сожжения поселка нижнего строительного горизонта («пре-Майданецкого»), предшествовавшего строительству домов верхнего горизонта, план которого известен по геомагнитной съемке.

Распределение слоев в заполнении больших по площади углублений № VI возле построек «Ж» 1—4 в центральном овале и № 2 возле построек № 1—3 второго овала северо-восточной части Майданецкого позволяет предполагать, что они использовались обитателями поселений обоих горизонтов. Можно предположить достаточно длительное существование обеих ям, отмеченное несколькими этапами, связанными с функционированием как нижнего, так и верхнего строительных горизонтов. Вероятно, на первом этапе обе ямы были выкопаны обитателями нижнего поселения для добычи глины. Впоследствии в котлован сбрасывались остатки жертвоприношений, чем объясняется насыщенность придонной части ям фрагментами керамики. Яма № VI какой-то период оставалась не заполненной до верха, заплывала грунтом и приобрела воронковидный профиль. Затем обитатели верхнего строительного горизонта прежде, чем началось строительство домов, использовали ямы № VI и № 2 для захоронения остатков сожженных домов нижнего строительного горизонта.

В яме № 2 в слое, связанном с захоронением остатков постройки, найдено 0,5 куб. м обмазки с примесью половы, обломки зерноотерок, каменные песты, несколько десятков костей животных, свыше 1500 фрагментов керамики, обломок антропоморфной сидящей

статуэтки. Следующий этап в функционировании этих ям связан со сбрасыванием в них остатков жертвоприношений обитателями верхнего строительного горизонта, о чем свидетельствует заполнение ям в виде суглинка, содержащее фрагменты керамики и кости животных. Впоследствии не доверху заполненные ямы заплывали естественным путем, о чем свидетельствует темное заполнение верхних частей ям с включениями фрагментов керамики. По нашему мнению, использование в ритуалах ям, расположенных в разных частях Майданецкого, обитателями обеих строительных горизонтов, может рассматриваться как подтверждение преемственности между социальными группами, обитавшими в разное время на конкретных участках поселения.

Об определенной преемственности сакральной практики конкретных групп населения двух последовательно существовавших поселков в Майданецком свидетельствует также факт совпадения мест вымостки-очага, расположенного на втором этаже домов верхнего строительного горизонта и культовых ям нижнего горизонта. Это зафиксировано в шести случаях (табл. 2) для построек «О», «П», «Я1», № 3, под; ямы № 8 и № 9 под постройкой № 9. Все эти постройки связаны со вторым овалом застройки в северо-восточной части Майданецкого.

Углубления с обожженной обмазкой выявлены также далее на восток, на памятниках каневской группы Триполья С I. На поселении Пекари II куски обожженной обмазки найдены в яме № 3 (Овчинников 2014: 56). В яме «Б» на поселении Хутор Незаможник (рис. 6) обнаружен горизонтальный слой обмазки с примесью половы в центральной части верхнего горизонта углубления, в заполнении которого встречались фрагменты керамики, кости животных, мелкие куски обожженной глины (Овчинников 2004: 581). Обжиг обмазки неравномерный, встречаются фрагменты черного цвета. Завал из обожженных до кирпичного цвета, а в некоторых случаях до состояния шлака, обломков глиняных конструкций заполнял снизу доверху юго-восточную часть ямы. Температура обжига колебалась от 350°—400° до 600°—700°C (Овчинников 2004а: 336). Параметры завала 2,6×1,54×1,7 м. Автор раскопок предполагает, что скопление обмазки в яме является остатками гончарной печи (Овчинников 2014: 57; рис. 35; 36), но хаотичный характер завала обмазки в яме полностью соответствует ямам с похороненными «площадками». Такие объекты позволяют предполагать нали-

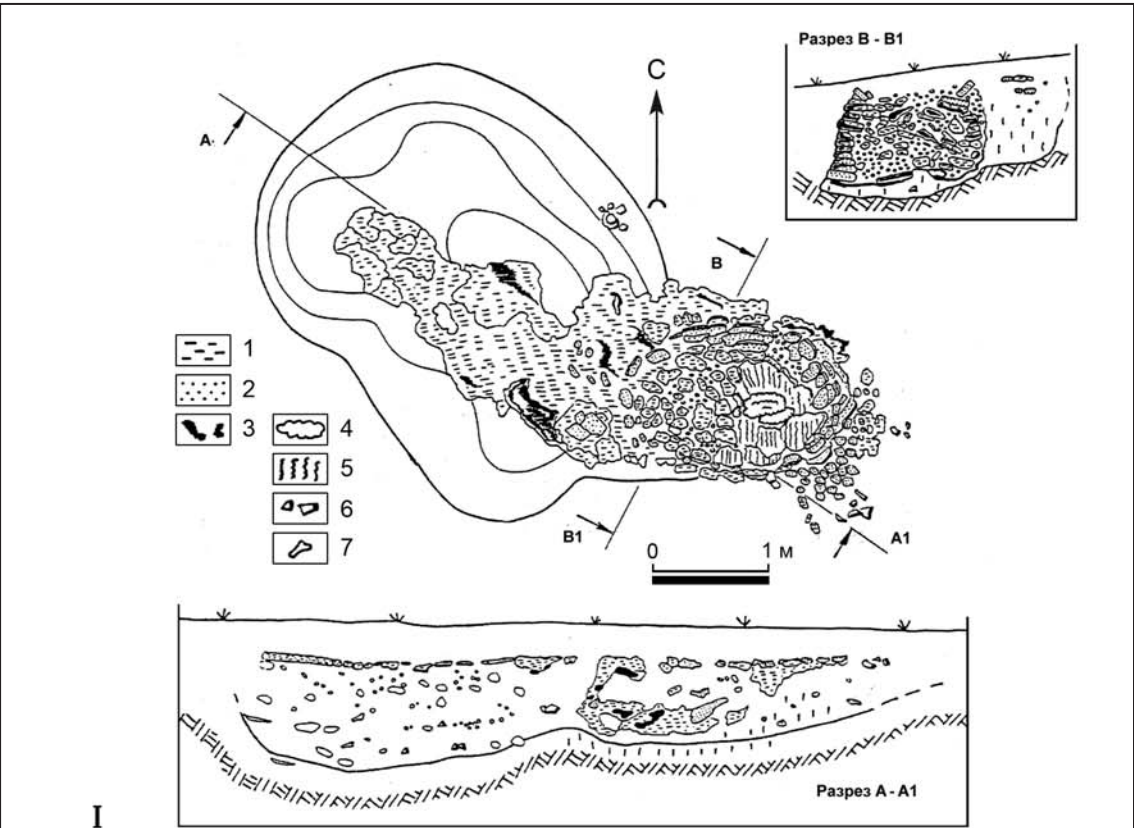


Fig. 6. Khutir Nezamozhnyk, pit "B". I — plan and profile of pit "B": 1 — daub with chaff; 2 — daub without admixture; 3 — black daub; 4 — slagged daub; 5 — daub with imprints of wooden constructions; 6 — fragments of pottery; 7 — animal bones (after Овчинников 2014: рис. 36); II — pit "B", filled by remains of burnt house (after Овчинников 2004: 581).

Рис. 6. Хутор Незаможник, яма «Б». I — план и разрез ямы «Б»: 1 — обмазка с примесью половы; 2 — обмазка без примеси; 3 — обмазка черного цвета; 4 — ошлакованная обмазка; 5 — обмазка с отпечатками деревянных плах; 6 — фрагменты керамики; 7 — кости животных (по Овчинников 2014: рис. 36); II — яма «Б», заполненная обломками конструкций сожженного жилища (по Овчинников 2004: 581).

чие двух строительных горизонтов на поселениях Пекари II и Хутор Незаможник.

Аналогичная ситуация соотношения ямы нижнего строительного горизонта и остатков сожженной постройки верхнего строительного горизонта четко зафиксирована для крупного поселения косеновской группы начала Триполья С II Ольховец (Відейко 1997). Есть вероятность существования двух строительных горизонтов и на другом поселении косеновской группы Шарин III, поскольку в заполнении котлованов обнаружена обмазка (Куштан 2005: 113). Вероятно, таким же образом можно объяснить соотношение ям и обожженных глиняных конструкций в жилище №5 поселения Косеновка (Бузян, Якубенко 1990: 61—63). Глиняные конструкции сожженной постройки перекрывали ямы 1—3, возвышаясь в некоторых местах на высоту до 0,5 м над уровнем, с которого были выкопаны ямы. Часть глиняной обмазки деревянных межэтажных перекрытий, а также разрозненные фрагменты конструкций интерьера просели в ямы. Ямы со сброшенной в них обмазкой образовали линзовидное углубление, которое по всей площади было заполнено фрагментами керамики и костями животных. Таким образом, можно предположить, что в расположенные в ряд ямы строители верхнего горизонта Косеновка сбросили остатки сожженной постройки нижнего горизонта. Затем образовавшееся линзовидное углубление заполнялось остатками жертвоприношений на поселении верхнего строительного горизонта.

Интерпретация остатков сожженных построек и ритуал оставления поселка

В контексте описанных выше находок захороненных остатков построек, вкратце остановимся на вопросе интерпретации так называемых «площадок», которые являются остатками жилищ. На трипольских поселениях многократно исследовались остатки домов в виде скоплений обожженной глины. Их рассматривают как обмазку деревянных конструкций межэтажных перекрытий построек,

погибших в результате пожара (Маркевич 1993; Зиньковский 2013; Бурдо 2007). Эти остатки залегают в виде одного-двух слоев обожженной глины с отпечатками деревянных конструкций. Под напластованиями обмазки и между обломками перекрытий зафиксированы глиняные конструкции интерьера и многочисленные находки.

Фиксация находок позволила установить, что разнообразный инвентарь (сосуды, зернотерки) размещался как на первом, так и на втором этаже. Чаще всего встречаются раздавленные, а иногда и целые сосуды разных типов и размеров, камни зернотерок. Кроме того, в некоторых домах на разных поселениях найдены ряды оттяжек от оставленных в доме ткацких станков, сакральные клады, фрагменты антропоморфных статуэток и группы из них. Обращает внимание как многочисленность оставленных в домах сосудов, так и их расположение группами. Таким образом, создается впечатление, что керамика в трипольском жилище на момент его гибели была расставлена определенным образом.

Во многих случаях зафиксирован очевидный обжиг инвентаря: термическая деформация сосудов и статуэток, растрескивание каменных изделий на мелкие куски, пережженные кости и кремь. Особенно показательны случаи спекания фрагментов керамики с косями обмазки. Эти факты свидетельствуют о том, что конструкции постройки и находящийся в ней инвентарь обожглись во время сильного пожара. Обжиг глиняной обмазки и фрагментов керамики до состояния шлака указывает на температуру свыше 1000°.

Значительная насыщенность жилищ инвентарем и его определенное размещение в помещениях указывают на выполнение регламентированных ритуальных действий, связанных с обрядом оставления дома. Характер обожженных строительных конструкций, законсервировавших находящиеся в домах детали интерьера и специальным образом размещенный инвентарь, позволяет предполагать выполнение жителями трипольских поселений особого обряда оставления поселения, сопровождавшегося его ритуальным сожжением.

Вероятно, ритуал оставления поселения включал в себя обряд жертвоприношения и осуществлялся в несколько этапов. Первым этапом была подготовка каждого дома к главному акту ритуала — сожжению. В каждом доме в определенном порядке размещались различные предметы и инвентарь, что, несомненно, имело символический смысл, не всегда нам понятный, но, вероятно, сходный с символикой «погребальных даров». Возможно, оставленные в доме предметы в концентрированном виде представляли разные аспекты прошедшей и будущей жизни семей и социальных групп, проживавших в этих постройках. В таком случае разнообразный хозяйственный инвентарь, который находят при раскопках трипольских домов (сосуды, зернотерки, орудия труда, хранилища-пифосы), на заключительном этапе существования жилищ были связаны не с хозяйственными функциями, а выполняли символическую миссию, подобную с символикой погребального инвентаря.

Следующий этап обряда — заполнение помещений построек топливом — устанавливается гипотетически. Вероятно, в качестве топлива использовались солома и/или хворост. По убедительному мнению К. В. Зиньковского (Зиньковский 2013), о загрузке построек перед сожжением топливом свидетельствует характер обжига строительных конструкций и инвентаря. Он предполагает не только высокую температуру, но и достаточно большую длительность обжига при пожаре, которые невозможно получить в результате горения только деревянных конструкций постройки.

Финальной фазой ритуала было одновременное сожжение всех построек на поселении, при котором пламя охватывало десятки и тысячи домов, если это были протогорода. Вероятно, интенсивному пожару способствовали ветер, наличие в жилищах окон и дверей, а также массива деревянных конструкций.

В. И. Маркевич (Маркевич 1981: 139) и К. В. Зиньковский (Зиньковский 2013: 95) полагают, что оставление трипольских поселений связано с хозяйственными циклами, обусловленными истощением сельхозугодий вокруг поселков, внося тем самым рациональные мотивы в иррациональный ритуал. Однако, если такое предположение может показаться верным для протогородов и крупных поселений, то никак не приемлемо для трипольской традиции в целом. Обряд оставления поселений практиковался носителями культурных традиций Кукутень-Триполье на обширной территории от Карпат до Днепра

на протяжении 2000 лет. Причем из более 4000 тысяч поселений культурного комплекса Кукутень-Триполье лишь 2—3% относятся к крупным или мега-поселениям. А поселки площадью в несколько гектаров имели вокруг практически неограниченный земельный ресурс. Следовательно, цикл ритуала сожжения поселения и переселения на новое место обусловлен сакральными представлениями.

Циклические ритуалы типичны для архаических обществ. Они связаны с представлениями о том, что созданный богами мир с течением времени портится, искажается и потому требует обновления. Обновление мира предполагает уничтожение старого мира, что обеспечивалось определенными ритуалами.

Вероятно, составной частью трипольского ритуала оставления поселения, как и практически всех других ритуалов, был обряд жертвоприношения. Именно жертвоприношение обеспечивало исчезновение старого миропорядка и возрождение нового мира. Великим пожертвованием высшим силам выступало каждое конкретное сжигаемое поселение, вместе с его домами, расставленным в них инвентарем и душами предков людей, покидавших свое поселение и придававших его огню.

Представляется, что продолжительность священного цикла, который обуславливал необходимость смены места поселения, могла охватывать два-три поколения и составлять приблизительно 50—70 лет. Обоснованием именно такой длительности священного цикла может служить наличие только одного строительного горизонта на большинстве трипольских памятников, в том числе и на крупных поселениях.

«Погребение построек» как промежуточный ритуал?

Отметим, что на многослойных трипольских памятниках представлены разные варианты хронологического соотношения последовательно существовавших поселков. В Березовской ГЭС три строительных горизонта относятся к одной фазе Триполье ВІ — Кукутень АЗ (Бурдо 2015). В Незвиско (Черныш 1961) для горизонта II можно предположить существование двух поселков в пределах одной фазы Триполье ВІ — Кукутень А4. Затем после достаточно длительного перерыва здесь возникает поселок III горизонта, относящегося в Триполье ВІІ.

Еще более сложная картина наблюдается для Поливанова Яра. Два первых поселка (горизонт III) относятся к этапу ВІ, два

последующих (горизонт II) — VI—VII, последний поселок (горизонт I) связан с концом этапа VII. Горизонты II и III в Незвиско и горизонты III, II и I Поливанова яра разделяют периоды в сотни лет. Таким образом, можно предположить, что в одних случаях трипольцы возвращались на старое место поселения в скором времени, скорее всего, через два-три поколения (Березовская ГЭС, Майданецкое, Незвиско II, Поливанов Яр III и II), а в других временной промежуток между поселками мог достигать нескольких сотен лет (разница между горизонтами II и III в Незвиско, III, II и I в Поливановом Яре).

В любом случае на трипольских многослойных памятниках так и не было зафиксировано непрерывности существования нескольких поселков, что характерно для теллей. С данными о периодичности оставления поселений согласуется вероятное время существования глинобитного дома, не превышающее 70 лет, и соответствует смене двух-трех поколений. Известно, что измерение священного цикла поколениями конкретных социальных групп обусловлено представлениями о единстве предков, современников и потомков в едином родовом коллективе. При этом практически нет археологических данных о функционировании культового центра, в который превращалось сожженное поселение. Однако, данные о ритуалах архаических обществ предусматривают посещение такого типа мест.

Как показали раскопки различных поселений, начиная с небольших, типа Ленковцев или Поливанова Яра, до гигантов типа Майданецкого, Ольховца и Косеновки, в их истории ритуал сожжения построек мог иметь место неоднократно. При этом результаты «промежуточных» ритуалов в виде сожженных домов подлежали полному или частичному захоронению в ямах, и только при полном оставлении поселения, при условии, что на его месте не строился очередной поселок, все оставлялось на месте. То обстоятельство, что в большинстве случаев материал из таких «захоронений» и расположенных вблизи на поверхности остатков сожженных построек неразличим, следует вывод, что все объекты относятся к одной хронологической фазе.

В целом ее продолжительность, с учетом пакета радиоуглеродных дат по Майданецкому, могла достигать 150—200 лет. Возможно, с накоплением данных, продолжительность этого периода может быть уточнена в ту или другую сторону. В настоящее время проблематично окончательно определить, с чем связано проведение промежуточного ритуала — с календарным циклом или определенным случаем, особыми обстоятельствами, которые вынуждали к такому действию.

Напрашивается также вывод, что жилые постройки не должны были соседствовать с оставленными на поверхности остатками сожженных домов. Последние следовало поместить в яму, причем это действие могло сопровождаться ритуалом с жертвоприношением (яма 50 из Майданецкого и др.). В него входило помещение в яму мяса/костей жертвенных животных (черепа, рога), керамических изделий (сосудов, иногда — керамических моделей саней («идея пути»), зооморфной, а в особенности — антропоморфной пластики), орудий труда (на дне многих ям найдена мотыга из рога оленя разной степени сохранности), использование огня.

Обращает на себя внимание также и то обстоятельство, что такие объекты в Майданецком были обнаружены в различных, иногда весьма удаленных одна от другой, частях поселения. Это означает, что ритуал промежуточного «погребения» построек был проведен обитателями по меньшей мере нескольких структур поселения, вероятно, принадлежавших к различным коллективам (большим семьям, кланам). Возможно, так фиксировалась принадлежность определенной части поселения этим социумам. Аналогичное значение у кочевников для обозначения права на территорию кочевания, как известно, имели курганы.

Описанные объекты и случаи стратиграфии на разных памятниках Триполья свидетельствует об определенном цикле в ритуалах, связанных с жизнью и смертью трипольских поселений. Эти ритуалы были направлены на циклическое обновление поселенческого пространства для всего поселения или его части, принадлежавшей конкретной крупной социальной группировке (клану?), для протогорода.

Литература

Бузян Г.Н., Якубенко Е.А. 1990. Характерные черты домостроительства Косеновской локальной группы. В: Збеневич В.Г. (ред.). *Раннеземледельческие поселения-гиганты трипольской культуры*

на Украине. Тезисы докладов I полевого семинара. Тальянки; Веселый Кут; Майданецкое, 58—64.

Відейко М.Ю. 1997. Розкопки поселення трипільської

- культури біля с. Вільховець. АДУ 1993 року. Київ, 30—33.
- Бурдо Н.Б. 2007. Реконструкція будівель трипільської культури. Методика та концепції. В: Кот С., Відейко М. (ред.). *Трипільська культура. Пошуки, відкриття, світовий контекст. До 100-річчя із дня народження О. Ольжича*. Київ: ВІПОЛ, 29—45.
- Бурдо Н.Б. 2012. Личностный фактор в исследовании проблем трипольского домостроительства. В: *Історія археології: дослідники та наукові центри*. Археологія і давня історія України 9. Київ, 68—77.
- Бурдо Н.Б. 2013. К вопросу об интерпретации углубленных объектов на поселениях трипольской культуры. *Revista Arheologică* S.N. IX (1), 48—53.
- Бурдо Н.Б. 2013а. Следы ритуальной практики на крупном трипольском поселении Майданецкое. *Tyragetia* S.N. VII [XXII] (1), 133—143.
- Бурдо и др. 2012: Бурдо Н.Б., Видейко М.Ю., Чабанюк В.В., Рассман К., Гаусс Р., Петерс Д., Лютц Ф. 2012. Широкомасштабная геомагнитная съемка в Майданецком: современные технические решения в изучении трипольских мегапоселений. *Stratum plus* (2), 65—286.
- Зиньковский К.В. 1973. Новые данные о реконструкции трипольских жилищ. *СА* (1), 137—149.
- Зиньковский К.В. 2013. Жилища племен трипольской культуры. *Stratum plus* (2), 27—100.
- Куштан Д.П. 2005. Дослідження багатопарового поселення у с. Шарин на Уманщині. В: Отрощенко В.В. (ред.). *На пошану Софії Станіславівни Березанської*. Київ: Шлях, 112—117.
- Маркевич В.И. 1981. Поздне трипольские племена Севернор Молдавии. Кишинев: Штиинца.
- Маркевич В.И. 1964. Трипольское поселение Варваровка. *Тезисы докладов Первого симпозиума по археологии и этнографии Юго-Запада СССР и РНР*. Кишинев, 15—16.
- Маркевич В.И. 1990. Раннеземледельческие поселения-гиганты трипольской культуры на Украине. Тез. докл. I полевого семинара. Тальянки; Веселый Кут; Майданецкое, 47—51.
- Мюллер и др. 2014: Мюллер Й., Хофманн Р., Рассманн К., Мишка К., Видейко М., Бурдо Н. 2014. Майданецкое: исследования по обновленному плану поселения. *Stratum plus* (2), 285—302.
- Овчинников Е.В. 2004. Хутір Незаможник. В: Відейко М.Ю. (гл. ред.). *Енциклопедія трипільської цивілізації II*. Київ: Укрполіграф медіа, 580—582.
- Овчинников Е.В. 2004а. Мінералогічно-петрографічне дослідження будівельних матеріалів трипілья. В: Відейко М.Ю. (ред.). *Енциклопедія трипільської цивілізації II*. Київ: Укрполіграфмедіа, 335—336.
- Пассек Т.С. 1950. Отчет о работе Трипольской (Днестровской) археологической экспедиции в 1950 г. НА ИА НАНУ. № 1950/18.
- Пассек Т.С. 1951. Трипольское поселение Поливанов Яр. *КСИИМК* 37, 41—63.
- Пассек Т.С. 1952. Итоги работ Трипольской (Днестровской) экспедиции. *КСИИМК* 45, 3—18.
- Цыбесков В.П. 1971. Некоторые итоги исследования Березовского поселения. *МАСП* 7, 187—192.
- Черныш Е.К. 1952. Отчет о работе трипольского отряда Днепровской археологической экспедиции за 1952 г. НА ИА НАНУ. № 1952/23.
- Черниш К.К. 1959. *Ранньотрипільське поселення Ленківці на Середньому Дністрі*. Київ: АН УРСР.
- Шмаглий Н.М., Видейко М.Ю. 2001—2002. Майданецкое — трипольский протогород. *Stratum plus* (2), 44—140.
- Chapman J. 1999. Burning the ancestors: deliberate house-firing in Balkan Prehistory. *Glifer och Arkeologiska Rumen Vanbok till Jari Nordbland*. Gothenburg: Institute of Archaeology, 113—126.
- Muller et al. 2015: Muller J., Hofmann R., Brandstatter L., Ohlrau R., Videiko M. 2015. Chronology and Demography: How Many People Lived in a Mega-Site? In: Muller J., Rassmann K., Videiko M. (eds.). *Trypillia-Megasites and European Prehistory 4100—3400 BCE*. Themes in Contemporary Archaeology 2. Wakefield: Maney Publishing, 133—169.
- Raczky P. 1982—1983. Origins of the Custom of Burying the Dead Houses in South-East Europe. *Szolnok Megyei Múzeume Évkönyv* (1982—1983), 5—10.
- Stevanovic M. 1997. The Age of Clay. The Social Dynamic of House Construction. *Journal of Anthropological Archaeology* 16, 334—395.

References

- Buzian, G.N., Yakubenko, E.A. 1990. In Zbenovich, V.G. (ed.). *Rannezemledel'cheskie poseleniia-giganty tripol'skoi kul'tury na Ukraine* (Early Agrarian Giant Settlements of the Tripolye Culture in Ukraine). Talyanki; Veselyj Kut; Majdanets'ke, 58—64 (in Russian).
- Videjko, M. Yu. 1997. In *Arheologichni doslidzhennia v Ukraini 1993 roku* (Archaeological Investigations in Ukraine in 1993). Kiev, 30—33 (in Ukrainian).
- Burdo, N.B. 2007. In Kot, S., Videjko, M. (eds.). *Trypil's'ka kul'tura. Poshuky, vidkryttya, svitovij kontekst. Do 100-richchya iz dnya narodzhennia O. Olzhycha* (Trypillia Culture. Research, Discoveries, World Context. To the Anniversary of 100 Years from the Birth of O. Olzhych). Kiev: "VIPOL" Publ., 29—45 (in Ukrainian).
- Burdo, N.B. 2012. In *Istoriya arheolohii: doslidnyky ta naukovy tsentry* (History of Archaeology: Researchers and Scientific Centers). Series: Arkheolohiya i davnya istoriya Ukrainy (Archaeology and Ancient History of Ukraine) 9. Kiev, 68—77 (in Russian).
- Burdo, N.B. 2013. In *Revista Arheologică*, S.N. IX (1), 48—53 (in Russian).
- Burdo, N.B. 2013. In *Tyragetia*, S.N. VII [XXII] (1), 133—143 (in Russian).
- Burdo, N.B., Videiko, M. Yu., Chabaniuk, V.V., Rassmann, K., Gauss, R., Lüth, F., Peters, D. 2012. In *Stratum plus. Archaeology and Cultural Anthropology* (2), 65—286 (in Russian).
- Zinkovsky, K. V. 1973. In *Sovetskaia Arkheologiya* (Soviet Archaeology) (1), 137—149 (in Russian).
- Zinkovsky, K. V. 2013. In *Stratum plus. Archaeology and Cultural Anthropology* (2), 27—100 (in Russian).
- Kushan, D. P. 2005. In Otroshchenko, V. V. (ed.). *Na poshanu Sofii Stanislavivny Berezans'koï* (In Honor of Sofia Stanislavovna Berezanskaia). Kiev: "Shlyakh" Publ., 112—117 (in Ukrainian).
- Markevich, V. I. 1981. *Pozdnetripol'skie plemena Severnoi Moldavii* (Late Tripolyan Tribes of the Northern Moldavia). Kishinev: "Știința" Publ. (in Russian).
- Markevich, V. I. 1964. In *Tezisy докладов Первого симпозиума по археологии и этнографии Юго-Запада СССР и РНР* (Abstracts of the Reports from the First Symposium in the Archaeology and Ethnography of South-Western Part of the USSR and the Romanian People's Republic). Kishinev, 15—16 (in Russian).
- Markevich, V. I. 1990. In Zbenovich, V. G. (ed.). *Rannezemledel'cheskie poseleniia-giganty tripol'skoi kul'tury na*

- Ukraine (Early Agrarian Giant Settlements of the Tripolye Culture in Ukraine). Talyanki; Veselyj Kut; Majdanets'ke, 47—51 (in Russian).
- Müller, J., Hofmann, R., Rassmann, K., Mischka, C., Videyko, M. Yu., Burdo, N. B. 2014. In *Stratum plus. Archaeology and Cultural Anthropology* (2), 285—302 (in Russian).
- Ovchinnikov, E. V. 2004. In Videjko, M. Yu., Burdo, N. B. (eds.). *Entsyklopediya trypil's'koi tsyvilizatsii (Encyclopedia of the Tripolyan Civilization)* II. Kiev: "Ukrpolihrafmedia" Publ., 580—582 (in Ukrainian).
- Ovchinnikov, E. V. 2004. In Videjko, M. Yu., Burdo, N. B. (eds.). *Entsyklopediya trypil's'koi tsyvilizatsii (Encyclopedia of the Tripolyan Civilization)* II. Kiev: "Ukrpolihrafmedia" Publ., 335—336 (in Ukrainian).
- Passek, T. S. 1950. *Otchet o rabote Tripol'skoi (Dnestrovskoi) arkeologicheskoi ekspeditsii v 1950 g. (Report on the Fieldworks of the Tripolye (Dniester) Archaeological Expedition)*. Scientific Archive of the Institute for Archaeology of the National Academy of Sciences of Ukraine, no. 1950/18 (in Russian).
- Passek, T. S. 1951. In *Kratkie soobshcheniia Instituta istorii material'noi kul'tury (Brief Communications of the Institute for the History of Material Culture)* 37, 41—63 (in Russian).
- Passek, T. S. 1952. In *Kratkie soobshcheniia Instituta istorii material'noi kul'tury (Brief Communications of the Institute for the History of Material Culture)* 45, 3—18 (in Russian).
- Tsybeskov, V. P. 1971. In *Materialy po arkeologii Severnogo Prichernomor'ia (Proceedings on the Archaeology of the Northern Pontic Region)* 7, 187—192 (in Russian).
- Chernysh, E. K. 1952. *Otchet o rabote tripol'skogo otriada Dnestrovskoi arkeologicheskoi ekspeditsii za 1952 g. (Report on the Fieldworks of the Dniester Archaeological Expedition, Tripolye Team, in 1952)*. Scientific Archive of the Institute for Archaeology of the National Academy of Sciences of Ukraine. No.1952/23 (in Russian).
- Chernysh, K. K. 1959. *Rann'otrypil's'ke poselennya Lenkivtsi na Seredn'omu Dnistri (Early Tripolyan Settlement of Lenkivtsi in Middle Dniester Region)*. Kiev: Academy of Sciences of the Ukrainian SSR (in Ukrainian).
- Shmaglii N. M., Videyko M. Yu. 2001—2002. In *Stratum plus. Archaeology and Cultural Anthropology* (2), 44—140 (in Russian).
- Chapman, J. 1999. Burning the ancestors: deliberate housefiring in Balkan Prehistory. *Glifer och Arkeologiska Rumen Vanbok till Jari Nordbland*. Gothenburg: Institute of Archaeology, 113—126.
- Müller, J., Hofmann, R., Brandstatter, L., Ohlrau, R., Videiko, M. 2015. Chronology and Demography: How Many People Lived in a Mega-Site? In: Müller, J., Rassmann, K., Videiko, M. (eds.). *Trypillia-Megasites and European Prehistory 4100—3400 BCE*. Themes in Contemporary Archaeology 2. Wakefield: Maney Publishing, 133—169.
- Raczky, P. 1982—1983. Origins of the Custom of Burying the Dead Houses in South-East Europe. *Szolnok Megyei Múzeume Évkönyv (1982—1983)*, 5—10.
- Stevanovic, M. 1997. The Age of Clay. The Social Dynamic of House Construction. *Journal of Anthropological Archaeology* 16, 334—395.

Статья поступила в сборник 1 октября 2015 г.

Nataliia Burdo (Kiev, Ukraine). Candidate of Historical Sciences. Archaeology Institute, National Academy of Sciences of Ukraine¹.

Бурдо Наталия Борисовна (Киев, Украина). Кандидат исторических наук. Институт археологии Национальной Академии наук Украины.

E-mail: nbburdo@gmail.com

Mykhailo Videyko (Kiev, Ukraine). Candidate of Historical Sciences. Archaeology Institute, National Academy of Sciences of Ukraine².

Видейко Михаил Юрьевич (Киев, Украина). Кандидат исторических наук. Институт археологии Национальной Академии наук Украины.

E-mail: wideiko@gmail.com

Address: ^{1,2} Geroiv Stalingrada Ave., 12, Kiev, 04210, Ukraine