



INTERACTIONS, **CHANGES** AND **MEANINGS.**

Essays in honour of Igor Manzura
on the occasion of his 60th birthday

Edited by
Stanislav Terna and Blagoje Govedarica

KISHINEV
2016



КУЛЬТУРНЫЕ ВЗАИМОДЕЙСТВИЯ. **ДИНАМИКА** **И СМЫСЛЫ.**

Сборник статей в честь 60-летия И. В. Манзуры

*Под редакцией
Станислава Церны и Благое Говедарицы*

КИШИНЕВ
2016

60-летию
Игоря Васильевича Манзуры
посвящается

Dedicated to 60th anniversary of Igor V. Manzura



Manz

CONTENTS

Tabula Gratulatoria	9
Introduction.	11
List of published works by Igor Manzura	15
Album of Photos	19
 P. Biagi (Venice, Italy), E. Starnini (Turin, Italy). The Origin and Spread of the Late Mesolithic Blade and Trapeze Industries in Europe: Reconsidering J. G. D. Clark's Hypothesis Fifty Years After	 33
T. Saile (Regensburg, Germany), S. Țerna (Kishinev, Moldova), M. Dębiec, M. Posselt (Regensburg, Germany). On the Interpretation of Dwelling Complexes from the Eastern Linear Pottery Cultural Area: new materials from field investigations from the Republic of Moldova	 47
S. Kadrow, A. Rauba-Bukowska (Kraków, Poland). Ceramics Technology and Transfer of Ideas in the West Carpathian Region in Neolithic.	 65
C.-E. Ursu (Suceava, Romania). Precucuteni — a culture or a chronological horizon?	 73
B. Govedarica (Berlin, Germany). Conflict or Coexistence: Steppe and Agricultural Societies in the Early Copper Age of the Northwest Black Sea Area	 81
D. V. Kiosak, L. V. Subbotin (Odessa, Ukraine). On the Blade Detachment Technique in the Bolgrad Variant of Gumelnita Culture	 93
S. Hansen (Berlin, Germany). Innovationen und Wissenstransfer in der frühen Metallurgie des westlichen Eurasiens	 107
I. V. Bruyako (Odessa, Ukraine). The Natural Landscape of the Settlement of Kartal in the Eneolithic Epoch.	 121
E. Kaiser (Berlin, Germany). Die ältesten Grabhügel in Ost- und Südosteuropa.	 133
Yu. Rassamakin (Kiev, Ukraine). An Unique Eneolithic Cemetery on the Island Khortytsia in the Dnieper Rapids Area (Ukraine): preliminary results of investigations	 145
V. Nikolov (Sofia, Bulgaria). The Chalcolithic Stone Fortress of Provadia-Solnitsata	 169
N. B. Burdo, M. Yu. Videiko (Kiev, Ukraine). “Buried Houses” and Cucuteni-Trypillia Settlements Incineration Ritual	 175

R. Hofmann (<i>Kiel, Germany</i>), A. Diachenko (<i>Kiev, Ukraine</i>), J. Müller (<i>Kiel, Germany</i>). Demographic Trends and Socio-economic Dynamics: Some Issues of Correlation . . .	193
S.N. Korenevskiy (<i>Moscow, Russian Federation</i>). On Beakers and Amphora Type Vessels of the Maykop-Novosvobodnaya Community and the Problem of their Analogies in the West	199
V.M. Bikbaev (<i>Kishinev, Moldova</i>). Painted Amphora with Scenes of Ritual Dances from a Late Tripolian Settlement at Chirileni (Sângerei, Moldova)	227
O. Levițki, Gh. Sîrbu (<i>Kishinev, Moldova</i>), I. Bajureanu (<i>Trinca, Moldova</i>). Microzona Trinca în contextul eneoliticului est-carpatic	255
S.V. Ivanova (<i>Odessa, Ukraine</i>). Barrows vs Settlements: Herdsmen vs Farmers	273
L.S. Klejn (<i>Saint Petersburg, Russian Federation</i>). The Problem of Archaeological Identification of Tocharians	293
S.D. Lysenko (<i>Kiev, Ukraine</i>), S.N. Razumov (<i>Tiraspol, Moldova</i>), S.S. Lysenko (<i>Kiev, Ukraine</i>), V.S. Sinika (<i>Tiraspol, Moldova</i>). New Finds of the Bronze Age Metal Items near Ternovka Village on the Left Bank of the Lower Dniester.	321
E. Schalk (<i>Berlin, Germany</i>). Die Doppelaxt aus der Toumba Agios Mamas, Prähistorischem Olynth	329
V.A. Dergaciov, E.N. Sava (<i>Kishinev, Moldova</i>). Investigations of Barrows near Taraclia Township in 1979	335
M.E. Tkachuk, D.A. Topal, E.Yu. Zverev (<i>Kishinev, Moldova</i>). Archaeological Field Surveys near Palanka Village: a New Classical Settlement on the Lower Dniester . . .	367
S.V. Kuzminykh (<i>Moscow, Russian Federation</i>), A.N. Usachuk (<i>Donetsk, Ukraine</i>). “My dear friend Michail Markovich!” (Helsinki collection of the letters written by N.E. Makarenko to A.M. Talgren)	379
L. Nikolova (<i>Salt Lake City, Utah, USA</i>). Theory in Prehistory and Prehistory in Theory (Filling the Gaps)	429
A.I. Behr-Glinka (<i>Moscow, Russian Federation</i>). Serpent as a Bride and an Intimate Partner of a Man. Once more about the semantics of serpent in European folk-lore . .	435
A.A. Romanchuk (<i>Kishinev, Moldova</i>). The East-Eurasian Hypothesis of Dene-Caucasian Motherland in the Light of Genogeographical Data: a Brief Synthesis	577
Abbreviations	599

СОДЕРЖАНИЕ

Tabula Gratulatoria	9
Введение	13
Список печатных трудов И. В. Манзуры	15
Фотоальбом	19
П. Бьяджи (Венеция, Италия), Э. Старнини (Турин, Италия). Происхождение и распространение позднемезолитических индустрий пластин и трапечей в Европе: пересмотр гипотезы Гр. Кларка 50 лет спустя	33
Т. Зайле (Регенсбург, Германия), С. Церна (Кишинёв, Молдова), М. Дембец, М. Посселт (Регенсбург, Германия). К интерпретации жилищных комплексов восточного ареала культуры линейно-ленточной керамики (новые материалы полевых исследований на территории Республики Молдова)	47
С. Кадров, А. Рауба-Буковска (Краков, Польша). Технология изготовления керамики и трансферт идей в неолите Западно-Карпатского региона	65
К.-Э. Урсу (Сучава, Румыния). Прекукутень — культура или хронологический горизонт?	73
Б. Говедарица (Берлин, Германия). Конфликт или сосуществование: степь и земледельцы в раннем медном веке Северо-Западного Причерноморья	81
Д. В. Киосак, Л. В. Субботин (Одесса, Украина). О технике скола пластин болгарского варианта культуры Гумельница	93
С. Ханзен (Берлин, Германия). Инновации и трансфер знаний в ранней металлургии западной Евразии	107
И. В. Бруяко (Одесса, Украина). Природный ландшафт поселения Картал в эпоху энеолита	121
Э. Кайзер (Берлин, Германия). Древнейшие курганы в Восточной и Юго-Восточной Европе.	133
Ю. Я. Рассамкин (Киев, Украина). Уникальный могильник эпохи энеолита на острове Хортица в районе Днепровских порогов (Украина): предварительные итоги изучения.	145
В. Николов (София, Болгария). Энеолитическая каменная крепость Провадия-Солницата	169
Н. Б. Бурдо, М. Ю. Видейко (Киев, Украина). «Погребенные дома» и ритуал сожжения поселений Кукутень-Триполья	175

Р. Хофманн (<i>Киль, Германия</i>), А. Дяченко (<i>Киев, Украина</i>), Й. Мюллер (<i>Киль, Германия</i>). Демографические тенденции и динамика социально-экономического развития в преистории: некоторые проблемы корреляции. . . .	193
С. Н. Кореневский (<i>Москва, Россия</i>). К вопросу о кубках и амфоровидных сосудах майкопско-новосвободненской общности и проблема их аналогий на Западе . . .	199
В. М. Бикбаев (<i>Кишинёв, Молдова</i>). Расписная амфора со сценами ритуальных танцев из позднетрипольского поселения у села Кирилень (район Сынжерей, Молдова).	227
О. Г. Левицкий, Г. В. Сырбу (<i>Кишинёв, Молдова</i>), И. Бажуряну (<i>Тринка, Молдова</i>). Микрозона Тринка в контексте восточно-карпатского энеолита	255
С. В. Иванова (<i>Одесса, Украина</i>). Курганы vs поселения: скотоводы vs земледельцы	273
Л. С. Клейн (<i>Санкт-Петербург, Россия</i>). Проблема археологической идентификации тохаров	293
С. Д. Лысенко (<i>Киев, Украина</i>), С. Н. Разумов (<i>Тирасполь, Молдова</i>), С. С. Лысенко (<i>Киев, Украина</i>), В. С. Синика (<i>Тирасполь, Молдова</i>). Новые находки металлических изделий эпохи бронзы у с. Терновка на левобережье Нижнего Днестра.	321
Э. Шалк (<i>Берлин, Германия</i>). Двойной топор из Томба Агиос Мамас, преисторический Олинф.	329
В. А. Дергачев, Е. Н. Сава (<i>Кишинёв, Молдова</i>). Исследования курганов возле поселка Тараклия в 1979 году	335
М. Е. Ткачук, Д. А. Топал, Е. Ю. Зверев (<i>Кишинёв, Молдова</i>). Археологические разведки у с. Паланка: новое античное поселение на Нижнем Днестре.	367
С. В. Кузьминых (<i>Москва, Россия</i>), А. Н. Усачук (<i>Донецк, Украина</i>). «Глубокоуважаемый и дорогой друг Михаил Маркович!» (Хельсинкская коллекция писем Н. Е. Макаренко А. М. Тальгрону)	379
Л. Николова (<i>Солт-Лейк-Сити, Юта, США</i>). Теория в преистории и преистория в теории (заполняя пробелы)	429
А. И. Бер-Глинка (<i>Москва, Россия</i>). Змея как сексуальный и брачный партнер человека. (Еще раз о семантике образа змеи в фольклорной традиции европейских народов).	435
А. А. Романчук (<i>Кишинёв, Молдова</i>). Восточноевразийская гипотеза дене-кавказской прародины в свете данных геногеографии: попытка синтеза . .	577
Список сокращений.	599

Т. Зайле, С. Церна, М. Дембец, М. Посселт

К интерпретации жилищных комплексов восточного ареала культуры линейно-ленточной керамики (новые материалы полевых исследований на территории Республики Молдова)

Keywords: Neolithic, settlement, longhouse, Linearbandkeramik (LBK), architecture, geophysics

Ключевые слова: неолит, поселение, длинное жилище, культура линейно-ленточной керамики, архитектура, геофизика

T. Saile, S. Țerna, M. Dębiec, M. Posselt

On the Interpretation of Dwelling Complexes from the Eastern Linear Pottery Cultural Area: new materials from field investigations from the Republic of Moldova

The article presents new data on the LBK architecture coming from recent geophysical and archaeological investigations on the territory of the Republic of Moldova. Combining geomagnetic prospections and test-trenches we have proved that the architecture of eastern LBK communities from the Prut-Nistru interfluve is very similar to the one known from Central-European settlements, namely the presence of longhouses with postholes accompanied by parallel-running long pits. In contrast to Central Europe, the presence of a thick chernozem layer above the Neolithic features as well as the effect of heavy bioturbations complicate both the recognition of dugout features and the interpretation of geomagnetic plots. Nevertheless, our research has shown that the geophysical identification of eastern LBK features is essentially possible, bringing to the reconsideration of some of the results of older investigations.

Т. Зайле, С. Церна, М. Дембец, М. Посселт

**К интерпретации жилищных комплексов восточного ареала культуры линейно-ленточной керамики
(новые материалы полевых исследований на территории Республики Молдова)**

В статье представлены новые данные об архитектуре культуры линейно-ленточной керамики (КЛЛК), полученные в ходе последних геофизических и археологических исследований на территории Республики Молдова. Сочетая геомагнитические сканирования и археологические шурфовки, удалось доказать, что архитектура восточных носителей КЛЛК Пруто-Днестровского междуречья во многом соответствует облику центральноевропейских поселений, а именно наличием длинных домов со столбовыми ямами, сопровождающимися параллельными длинными ямами. В отличие от Центральной Европы, присутствие мощного слоя чернозема над неолитическими сооружениями, равно как и воздействие интенсивных биотурбаций, затрудняет выявление четких контуров углубленных сооружений, а также их распознавание на геомагнитных планах. Тем не менее, геофизическая идентификация сооружений восточной КЛЛК является, в принципе, возможной. Полученные данные позволили пересмотреть некоторые результаты старых исследований.

Введение

На территории современных Молдавии и Украины известно около 300 поселений культуры линейно-ленточной керамики (далее — КЛЛК), первые из которых были обнаружены уже в конце XIX столетия (Бильче Злоте, Городница). На ряде поселений были проведены археологические раскопки (Пассек, Черныш 1963; Ларина 1999; Охріменко 2001),

хотя следует признать, что их количество является недостаточным. С хронологической точки зрения, поселения восточного ареала КЛЛК можно отнести к трем основным фазам: ранней (старшая КЛЛК), средней (нотная КЛЛК) и поздней (Желизовце). На территории Волыни известны все три фазы. На территории между Прутом и Южным Бугом памятники старшей КЛЛК отсутствуют, а нотная орнаментация распространяется лишь

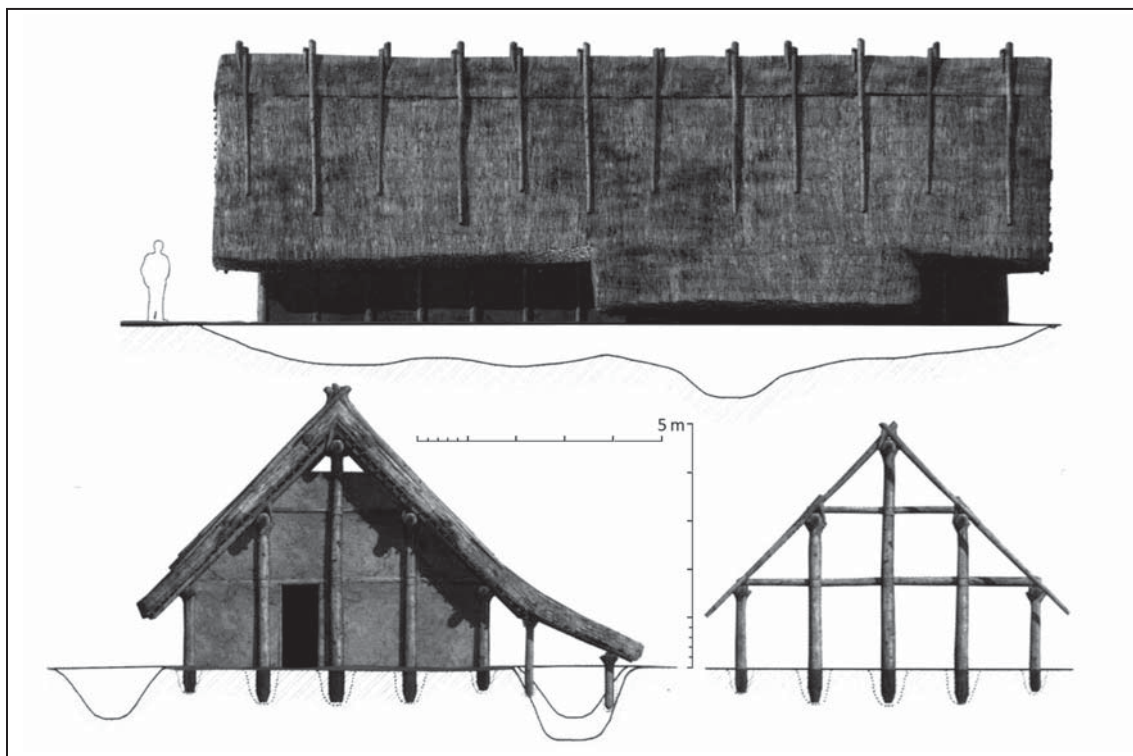


Fig. 1. Reconstruction of a typical linear pottery culture longhouse from Central Europe (Brzezice 17 settlement, Poland) (after Czekaj-Zastawny 2008: ryc. 21).

Рис. 1. Реконструкция типичного жилища КЛК с территории центральной Европы (поселение Бжезе 17, Польша) (по Czekaj-Zastawny 2008: ryc. 21).

в позднем периоде; в то же время влияние Желизовце не столь ощутимо.

В целом, следует признать, что вопросы домостроительства, планировки поселений и подробного хронологического соотношения памятников остаются для восточного ареала КЛК недостаточно разработанными, особенно в сравнении с западной частью линейно-ленточной ойкумены. Отчасти это обусловлено объективными сложностями выявления остатков неолитических археологических комплексов в преимущественно черноземных почвах данного региона. Кроме того, многие из неолитических поселений содержат слои более поздних эпох, что влияет на сохранность сооружений. Учитывая немногочисленность систематических разведок и ширококомасштабных полевых работ, проведение современных исследований на территории Молдавии и Украины представляется особенно актуальным (см. также Saile et al. 2016).

В 2014—2015 гг. совместной экспедицией университета «Высшая антропологическая школа» (Кишинев, Молдавия) и Кафедры пре- и протоистории университета города

Регенсбург (Германия) были проведены геофизические исследования и археологические шурфовки ряда памятников КЛК на территории Республики Молдова¹. Несмотря на предварительный характер, эти работы предоставили очень интересные данные, которые позволяют по-новому поставить вопрос о конфигурации жилищных комплексов восточного ареала КЛК. Введению в научный оборот и обсуждению результатов наших работ и посвящена настоящая статья. Авторам особенно приятно опубликовать данную работу в сборнике в честь 60-летия И. В. Манзуры — видного специалиста по преистории Юго-Восточной Европы, который оказал огромную помощь в организации экспедиции и активно участвовал в обсуждении ее результатов.

¹ Помимо обсуждаемых здесь поселений у сел Гэурень, Бумбэца и Николаевка, экспедицией были проведены геофизические исследования и сбор материала с других двух памятников: Сыньжерей XIX и Кишкэреней XIV. К сожалению, геомагнитный план не позволил выявить какие-либо жилищные структуры, которые можно было бы четко приписать горизонту КЛК (Terna, Saile et al. 2016).

КЛЛК на территории Республики Молдова и ее архитектурные особенности

В границах восточной периферии ареала распространения КЛЛК наблюдаются несколько концентраций памятников (Ларина 1999; Ларина, Охрименко 2007; Debies, Saile 2015). Одна из самых восточных соответствует Среднему Попрутью и среднему/нижнему течению Реута. Так, на территории Республики Молдова известно около 78 поселений КЛЛК, что примерно соответствует количеству памятников последующего раннего этапа трипольской культуры (76), но намного превышает количество известных памятников других неолитических культур — Криш (10) и буго-днестровской культуры (13) (рис. 2)². Культура Криш, самый ранний носитель балканского неолита, распространилась в средней части Молдавии между Прутом и Реутом, в то время как поселения буго-днестровской культуры относятся исключительно к бассейну Днестра и не распространяются на запад (Дергачев, Ларина 2015: 341 и сл., рис. 240). Именно в этой позднемезолитической-ранне неолитической среде и появляются носители КЛЛК, с северо-запада, следуя вдоль Карпат. Известны некоторые свидетельства контактов между КЛЛК и буго-днестровской культурой, а также между КЛЛК и южными неолитическими образованиями Дудешть и Боян (Ларина 1999: 100 и сл.). С другой стороны, существуют многочисленные свидетельства влияния культуры Криш в буго-днестровской среде, вплоть до Южного Буга (Wechler и. а. 1998; Товкайло 2014). В рассматриваемом регионе КЛЛК завершает свое существование без какого-либо осязаемого влияния на последующую культуру раннего Триполья (Бурдо 2001—2002: 163).

Начиная с первых открытий комплексов КЛЛК между Прутом и Днестром специалистами был поставлен вопрос об их архитек-

туре, в особенности учитывая наличие сложных сооружений из обожженной глины на поселениях последующей за КЛЛК культуры раннего этапа Триполья. Так, Т. С. Пассек рассматривала исследованные ею удлиненные ямы с неолитическим материалом как крупные длинные полуземлянки с неровным дном, состоящие из одной или ряда ям, с остатками очагов и столбовыми ямками. Привлекая в качестве аналогии длинные полуземляночные жилища из Кёльн-Линденталя, она считала, что стены сооружений из Флорешт были плетеные и обмазанные глиной (Пассек 1960: 57; Пассек, Черныш 1963).

Другой тип сооружений был открыт Л. Н. Макаровой на поселении у с. Рогожаны (Макарова 1974). Она обнаружила четыре ямки, ограничивающие прямоугольную площадь, на которой находилось скопление археологического материала — куски прокаленной глины с половой и отпечатками прутьев, керамика, кремль и кости животных. По мнению исследовательницы, данный комплекс представлял собой остатки наземного жилища со стенами из плетеного каркаса, а ямки принадлежали столбам, расположенным по углам.

Систематизация данных по архитектуре КЛЛК была проведена О. В. Лариной в ее монографии, вышедшей в 1999 (Ларина 1999: 34—45). В интерпретации углубленных комплексов она, в принципе, следует мнению Т. С. Пассек, выделяя жилые и хозяйственные объекты, некоторые из которых, связанные между собой, исследовательница объединяет в жилищно-хозяйственные комплексы (ЖХК — Ларина 1999: 40—41). На поселениях во Флорештах О. В. Ларина насчитала 6 ЖХК, в Дэнчень I — 9 ЖХК. Наземные сооружения, по данным О. В. Лариной, составляют не более 5% от всех комплексов; здесь она выделяет сооружение со столбовыми ямами из Дурлешт, считая его амбаром, а также описанный выше комплекс из Рогожан. Без особых изменений концепция О. В. Лариной о характере сооружений КЛЛК на территории Молдавии была повторена в недавней работе (Larina 2010).

Таким образом, за годы исследований была выработана определенная парадигма, согласно которой поселения восточной периферии КЛЛК содержали почти исключительно углубленные длинные жилища со сложной структурой, иногда связанные с близлежащими сооружениями в единые ЖХК. Эта концепция резко диссонировала с данными из Центральной и Западной

² В хронологической классификационной схеме Северо-Западного Причерноморья культуры Криш, буго-днестровская и КЛЛК соответствуют неолиту, а раннее Триполье — раннему энеолиту. С известной долей условности, при отсутствии достаточного количества радиоуглеродных датировок, можно указать следующие хронологические границы бытования вышеуказанных культурных образований: Криш и буго-днестровская культуры — около 5800—5200 до н. э.; КЛЛК — около 5200—5000 до н. э.; Прекукутень — около 5000—4600 до н. э.

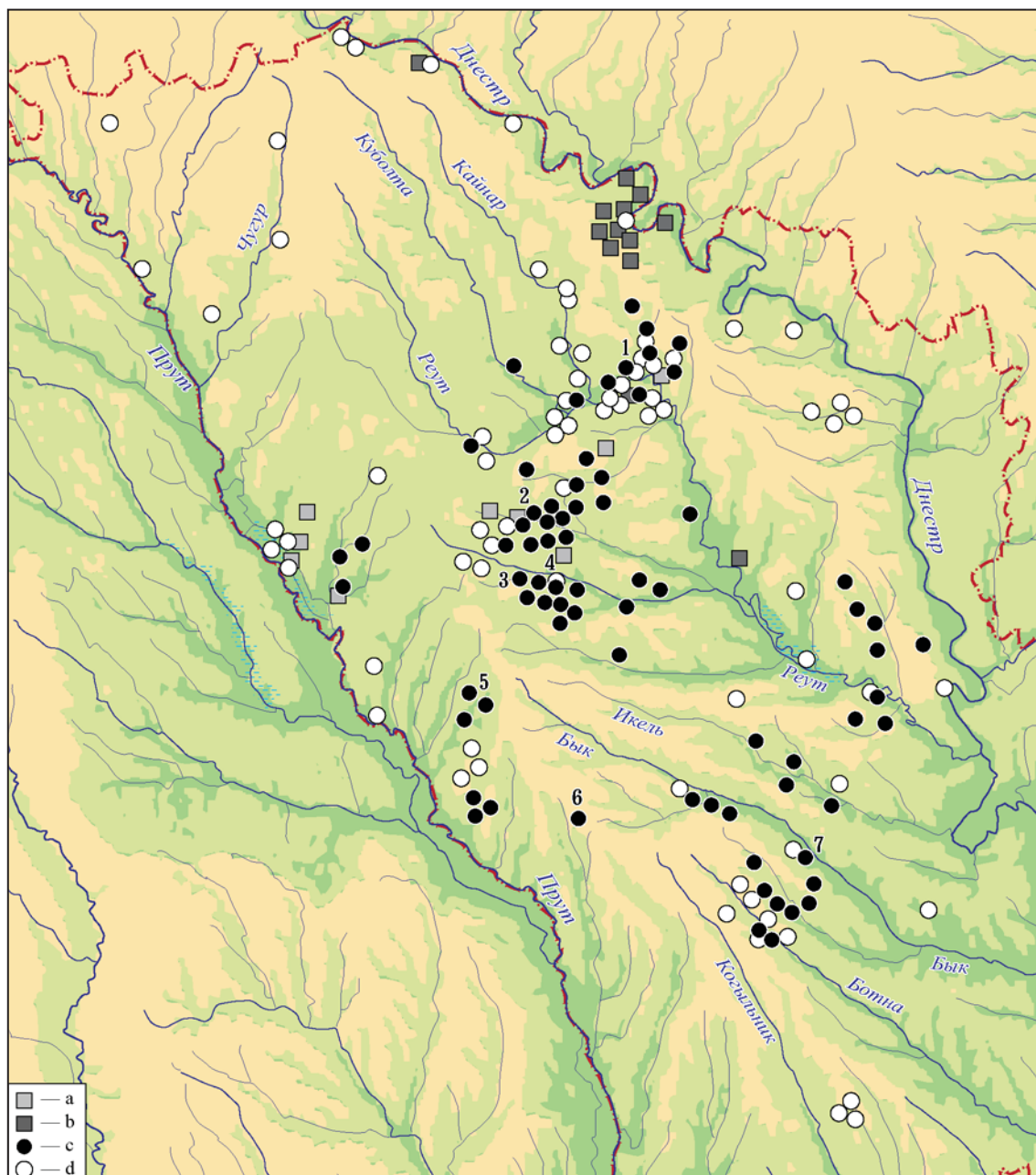


Fig. 2. Neolithic and Early Copper Age settlements from the Prut-Dniester interfluvium (circa 5800—4600 cal BC): a — Criș culture; b — Bug-Dniester culture; c — linear pottery culture; d — Precucuteni — Tripolye A. Numbers mark the sites mentioned in the text: 1 — Floreshti; 2 — Singerei XIX; 3 — Nicolaevca V; 4 — Chișcăreni XIV; 5 — Bumbăta III; 6 — Găureni I; 7 — Durlăști (after Bodean 2001; Ларина 1999; Дергачев, Ларина 2015 with additions by the authors).

Рис. 2. Поселения неолита и раннего медного века между Прутом и Днестром (около 5800—4600 до н.э.): а — культура Криш; б — буго-днестровская культура; в — культура линейно-ленточной керамики; д — Прекукутень — Триполье А. Цифрами обозначены памятники, упомянутые в тексте: 1 — Флорешть; 2 — Синжерей XIX; 3 — Николаевка V; 4 — Кишкэрен XIV; 5 — Бумбэта III; 6 — Гэурень; 7 — Дурлешть (по Bodean 2001; Ларина 1999; Дергачев, Ларина 2015 с добавлениями авторов).

Европы, где основным типом жилища являлось наземное удлиненное, с несколькими рядами столбов и, чаще всего, двумя па-

раллельными длинными ямами за пределами сооружения, направленными по его длинной оси (Modderman 1986; Pavlů 2000:

187 и сл.; Czekaj-Zastawny 2008; Podborský 2009—2010). Возникал вопрос: практиковали ли носители КЛЛК на востоке отдельную от других территорий архитектурную традицию, либо речь шла о специфике современной трактовки археологических данных?

Неслучайно, что альтернативная интерпретация жилищ КЛЛК Молдавии была предложена видным специалистом по неолиту именно Центральной и Западной Европы, Евой Леннайс, в 2005 году (Lenneis 2005). Анализируя план раскопок Т.С. Пассек во Флорештах, австрийская исследовательница распознала в «удлиненных полуземлянках» пары длинных ям, сопутствующих типичным для западного ареала КЛЛК длинным домам. Домов было насчитано три. Расстояние между ямами во Флорештах составляло 7,5—8,5 м, а длина гипотетических домов составила бы 20—24 м, что прекрасно соответствовало средним размерам длинных домов для Центральной и Западной Европы. Отсутствие столбовых ям может быть объяснено воздействием эрозии. С выводами Леннайс согласились и супруги Лазарович, авторы монографии по неолитической архитектуре. Они предположили наличие длинных домов также на поселениях в Дэнчень и Тырпешть (Lazarovici, Lazarovici 2006: 465—467, Fig. IIIh.5a, 468, Fig. IIIh.8). Недавно пересмотр структуры некоторых комплексов КЛЛК Украины был предложен Е. Ленартович (Ленартович 2012: 61—66).

Следовательно, вопрос о типе жилых сооружений на поселениях восточного ареала КЛЛК оставался открытым. В этом контексте новым источником данных могли послужить геофизические сканирования неолитических поселений, которые ранее не проводились на территории Республики Молдова.

Архитектура поселений КЛЛК Молдовы согласно новым и старым исследованиям

В дальнейшем, мы кратко представим результаты новых исследований некоторых поселений Молдавии и их релевантность для разрешения проблемы домостроительства восточного ареала КЛЛК.

Гэурень I (район Ниспорень)

Поселение находится на расстоянии около 1 км юго-западнее села на склоне долины,

ориентированном на северо-восток. Оно было открыто Г. Постикэ в 1985 г.

Геофизические исследования проводились по обе стороны ведущей к селу дороги и покрыли площадь примерно в 3 га. Неолитический материал концентрировался на поверхности памятника к юго-востоку от дороги. В рамках этой концентрации геофизическое сканирование позволило выявить ряд аномалий, которые можно отнести к углубленным комплексам КЛЛК. Несмотря на низкую амплитуду и достаточно «смазанные» границы, на плане видно несколько удлиненных структур, ориентированных приблизительно по линии север-юг (с небольшим отклонением на восток), проинтерпретированных как сопутствующие жилищам длинные ямы. Особенно четко выглядели аномалии, относимые к крайнему восточному жилищу (рис. 4).

С целью проверки и подтверждения данных геофизического плана было заложено два шурфа на аномалиях различной четкости — на вероятной западной длинной яме жилища 1³ (аномалия с более высокой амплитудой) и на вероятной восточной длинной яме жилища 3 (аномалия с более низкой амплитудой). В обоих случаях шурфы (каждый размерами в 2×2 м) показали наличие комплексов КЛЛК, соответствующих интерпретации геофизического плана (рис. 5). К сожалению, из-за высокой степени биотурбации почвы четкие контуры комплексов начали проступать лишь на достаточно значительной глубине; так, границы сооружений угадывались на глубине около 70 см от современной поверхности по распространению материала и лишь на глубине в 120 см — по различиям в цвете заполнения. Так, в исследованной части глубина западной длинной ямы жилища №1 достигала максимальной отметки в 1,5 м. Из ямы происходят фрагменты керамики с нотным орнаментом, изделия из кремня, фрагменты четырех зернотерок и куски обожженной глины. Что касается восточной длинной ямы жилища №3, то она достигала глубины в 1,9 м и содержала 138 фрагментов керамики, археологически целый сосуд с нотным орнаментом, одну отяжку для ткацкого станка, фрагмент тесла, изделия из кремня, многочисленные куски обожженной глины и кости животных (рис. 3).

³ Нумерация жилищ проведена по геофизическому плану; см. рис. 4.

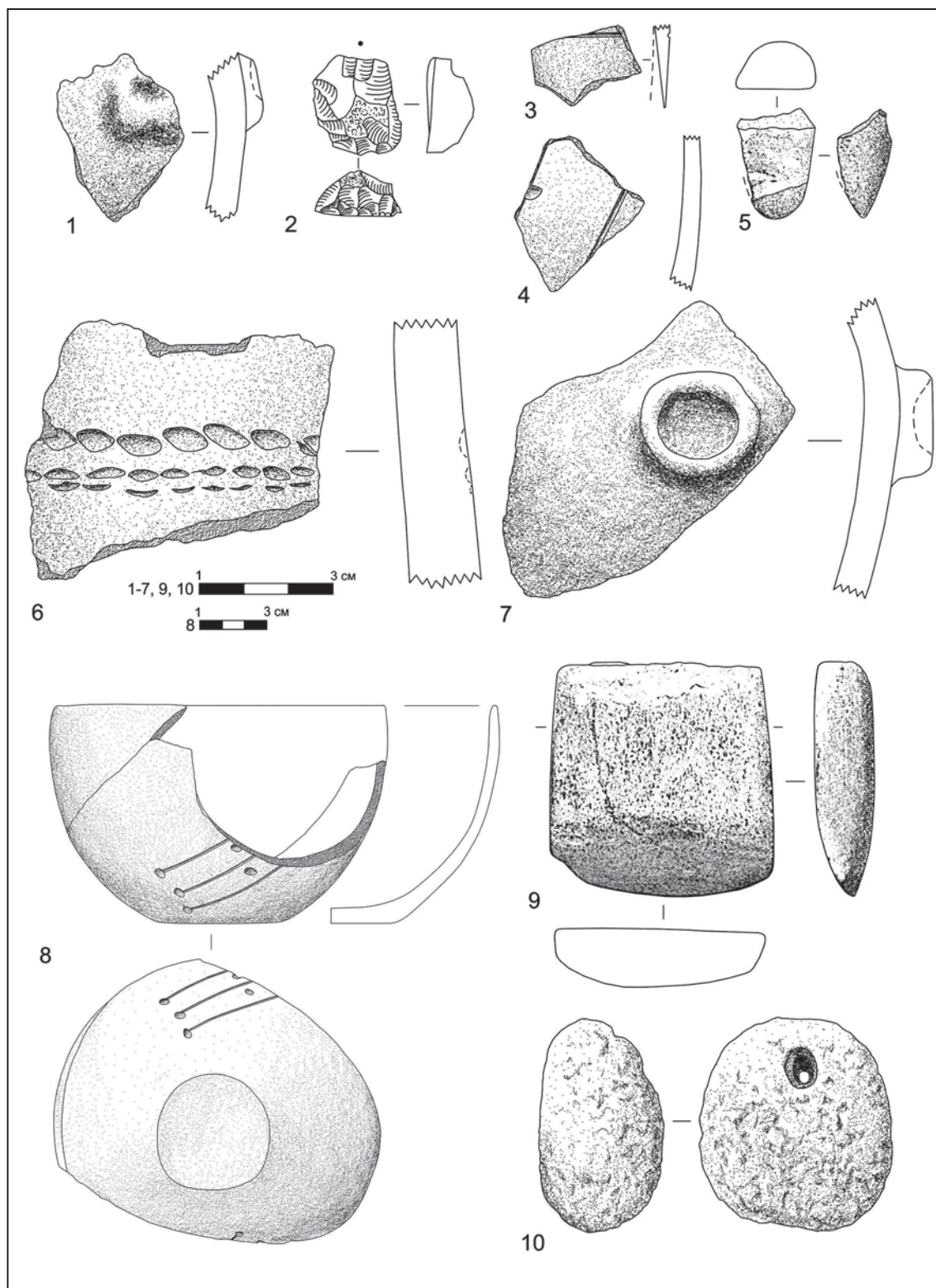


Fig. 3. New materials from linear pottery culture settlements from the Republic of Moldova. 1—3, 5—6 — Bumbăta; 4, 7—10 — Găureni.

Рис. 3. Новые материалы с поселений КЛК на территории Республики Молдова. 1—3, 5—6 — Бумбэта; 4, 7—10 — Гэурень.

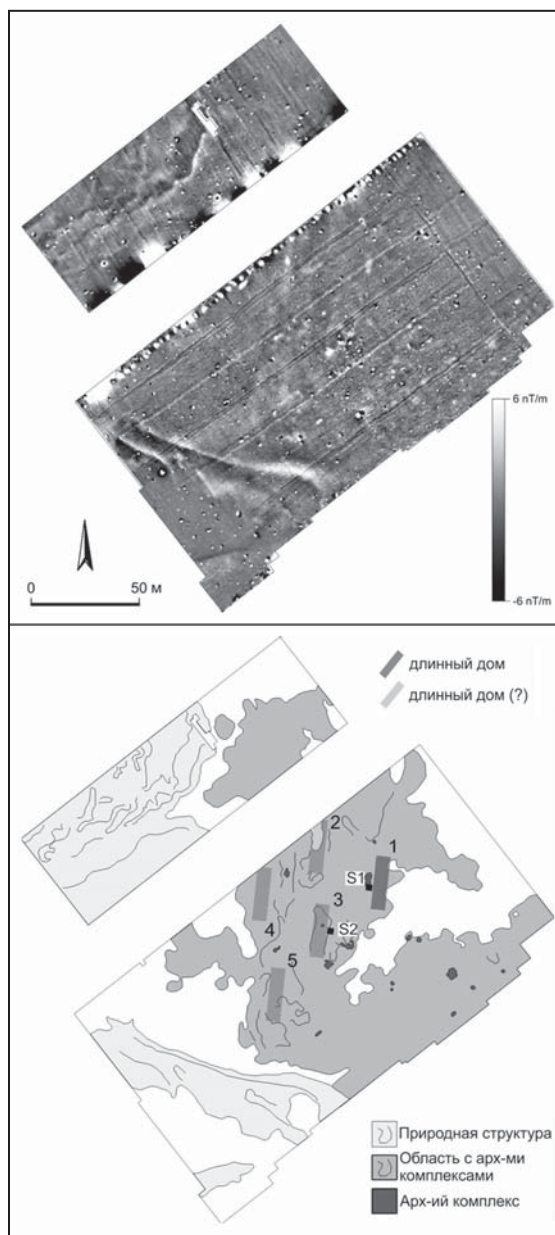


Fig. 4. Găureni. A — geomagnetic plot (Fluxgate-Gradiometer Förster Ferex 4.032 DLG, 4-fold CON 650, raster $0,5 \times 0,2$ m, $-6/+6$ nT/m, scale 256 shades of grey); B — interpretation.

Рис. 4. Гэурень. А — геомагнитный план (Fluxgate-Gradiometer Förster Ferex 4.032 DLG, 4-кратный CON 650, растер $0,5 \times 0,2$ м, $-6/+6$ нТ/м, шкала 256 линейных оттенков серого); Б — интерпретация.

Бумбэца III (район Унгень)

Поселение находится непосредственно к востоку от современного села на склоне долины небольшой речки. Оно было обнаружено в 1990-х гг. С. Бодян (Bodean 2003: 97). Собранные в 2015 г. с поверхности поселения находки покрывали небольшую площадь; среди подъемного материала следует отметить

наличие кремня, нотной керамики и фрагмента каменного тесла.

Геофизические исследования покрыли поверхность примерно в 2 гектара. На полученном плане четко различимы современные границы полей и геогенные структуры в восточной части исследованного участка. В то же время некоторые аномалии могли быть отнесены к КЛЛК. Особенно четкими являются две группы, по три небольшие округлые аномалии в каждой, расположенные двумя параллельными линиями в центре исследованной площади (рис. 6).

Для проверки этих аномалий на месте двух из них был заложен небольшой шурф размерами в 3×2 м. В пределах шурфа удалось четко выявить две столбовые ямы, расположенные на расстоянии 2,3 м друг от друга (рис. 7). Диаметр ям составлял около 90 см. Первая яма (сооружение 1⁴) достигала глубины в 1,3 м, вторая (сооружение 2) — в 1,7 м от современной поверхности⁵. В обоих случаях следы столбов не сохранились. В заполнении ям были зафиксированы многочисленные фрагменты обмазки (преимущественно в верхней части) и угля, а также мелкие и редкие кости животных и фрагменты керамики КЛЛК (рис. 3).

Если рассматривать самую глубокую яму (сооружение 2) как центральную в ряду столбовых ям (что следует также из плана), то речь идет о структурах от длинного жилища, ориентированного по линии СВ-ЮЗ. В то же время в западной части геофизического плана заметны длинные аномалии, которые могут соответствовать длинным ямам от жилищ, ориентированных по линии СЗ-ЮВ. Различия в ориентировке жилища со столбовыми ямами, проверенного раскопками, и вероятных длинных жилищ из западной части плана являются весьма интересными. Их следует подтвердить и изучить дальнейшими полевыми исследованиями.

⁴ Помимо обсуждаемых здесь поселений у сел Гэурень, Бумбэца и Николаевка, экспедицией были проведены геофизические исследования и сбор материала с других двух памятников, Сынжерей XIX и Кишкэрень XIV. К сожалению, геомагнитный план не позволил выявить какие-либо жилищные структуры, которые можно было бы четко приписать горизонту КЛЛК (Terna, Saile et al. 2016).

⁵ Глубина ям этих столбовых сооружений находит свои параллели среди некоторых комплексов КЛЛК Центральной Европы, например, в Росдорфе (глубина 1,67 м) или Швигерсхаузене (до 1,35 м), оба поселения в Нижней Саксонии, Германия (Schlüter 1983: 58, Abb. 7; Saile u. a. 2010: 95).

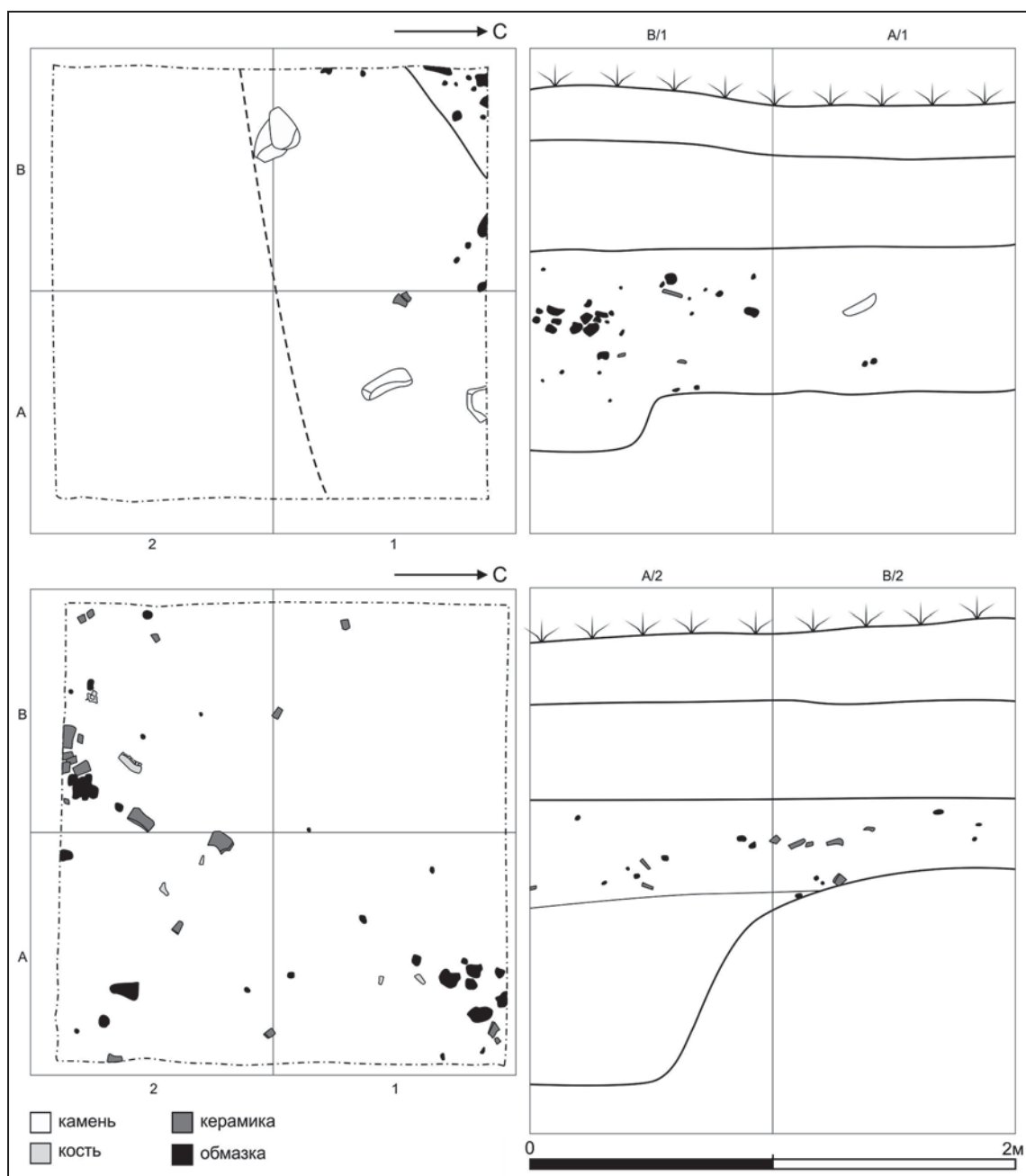


Fig. 5. Test-trenches no. 1 and 2 on Găureni settlement.

Рис. 5. Шурфы 1 и 2 на поселении Гэурень.

Николаевка V (район Сынжерей)

Поселение находится примерно в 500 м к юго-востоку от современного села, на плоской долине небольшой речки. Оно было открыто в 1970-х гг. В.М. Бикбаевым (Бикбаев 1981: 194; Vodean 2001: 73). На момент обнаружения, судя по распространению находок, его площадь была оценена примерно в 6 га. Собранная с поверхности керамика явственно указывала на наличие двух

горизонтов — КЛЛК и Триполье А. По словам В.М. Бикбаева, в 1970-е годы раннетрипольская керамика концентрировалась преимущественно к северу от полевой дороги, проходящей через поселение, а неолитическая — преимущественно к югу от дороги⁶.

⁶ Выражаем благодарность В.М. Бикбаеву за дополнительную информацию о распределении находок на поселении на момент его обнаружения.



Fig. 6. Bumbăta. A — geomagnetic plot (Fluxgate-Gradiometer Förster Ferex 4.032 DLG, 4-fold CON 650, raster 0,5 x 0,2 m, -6/+6 nT/m, scale 256 shades of grey); Б — interpretation.

Рис. 6. Бумбэта. А — геомагнитный план (Fluxgate-Gradiometer Förster Ferex 4.032 DLG, 4-кратный CON 650, raster 0,5 x 0,2 м, -6/+6 нТ/м, шкала 256 линейных оттенков серого); Б — интерпретация.

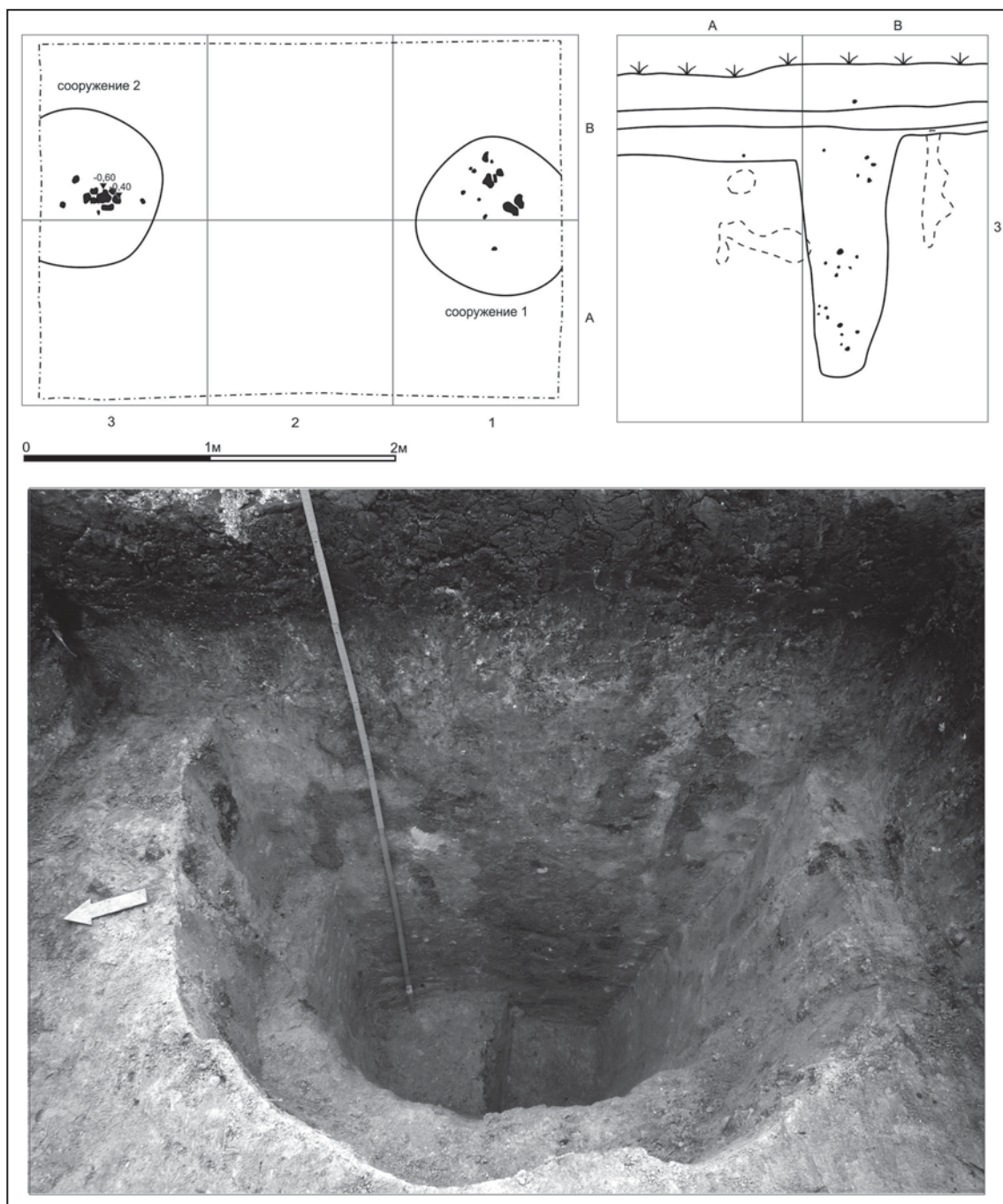


Fig. 7. Test-trench on Bumbăta settlement.

Рис. 7. Шурф на поселении Бумбэта.

Отметим, что в 2014 году нами с поверхности поселения была собрана керамика исключительно раннетрипольского облика (Țerna, Saile et al. 2016).

Геофизические исследования памятника, покрывшие площадь около 5 га, были проведены с целью выявления комплексов, относящихся к обоим горизонтам поселения.

Так, к югу от полевой дороги были выявлены многочисленные вытянутые аномалии средней и высокой амплитуды, располагающиеся по линии СВ-ЮЗ. Учитывая размеры, представляется возможным интерпретировать данные аномалии как остатки длинных ям от, по крайней мере, четырех жилищ КЛЛК (рис. 8).

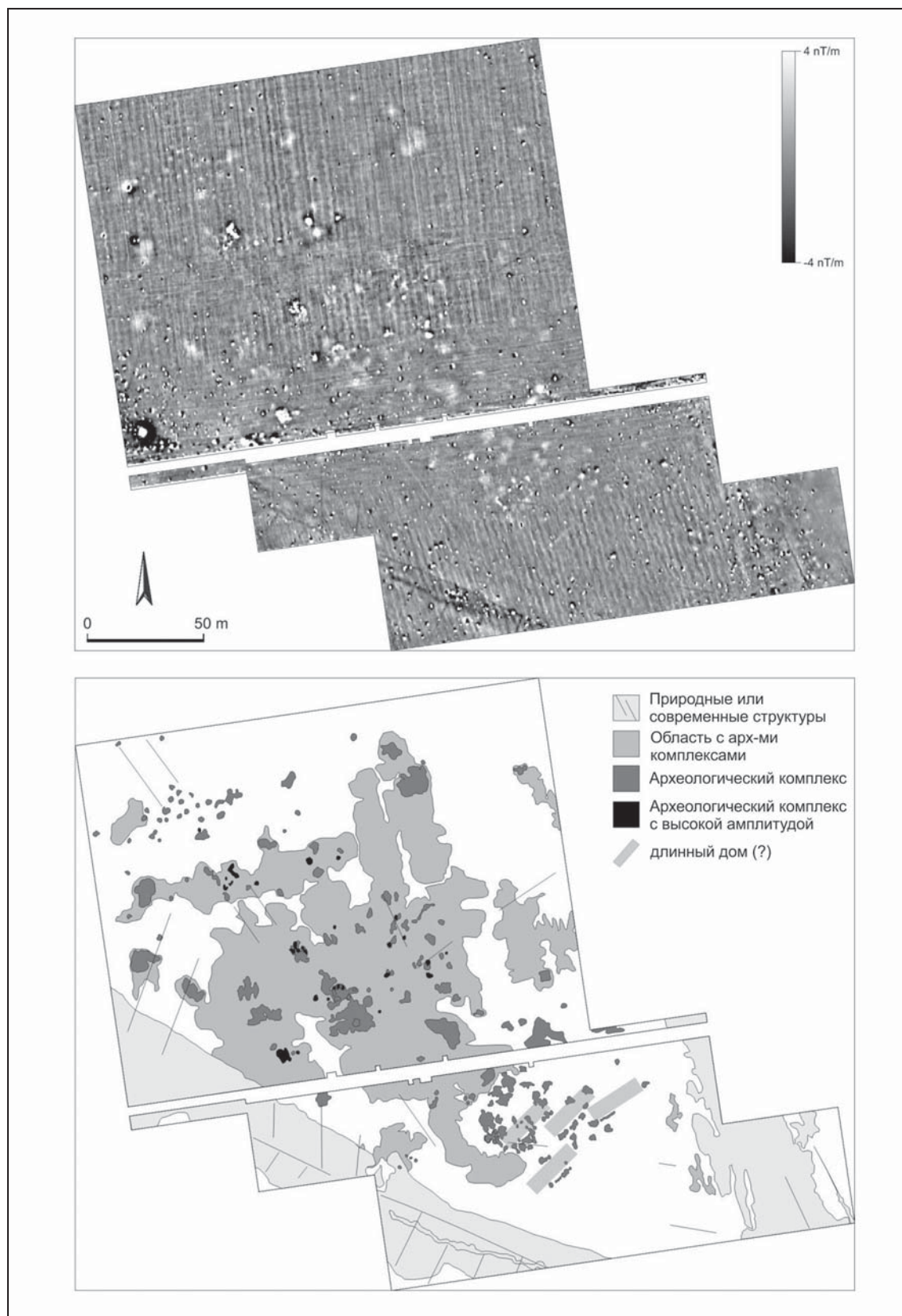


Fig. 8. Nicolaevca. A — geomagnetic plot (Fluxgate-Gradiometer Förster Ferex 4.032 DLG, 4-fold CON 650, raster 0,5 x 0,2 m, -6/+6 nT/m, scale 256 shades of grey); B — interpretation.

Рис. 8. Николаевка. А — геомагнитный план (Fluxgate-Gradiometer Förster Ferex 4.032 DLG, 4-кратный CON 650, растер 0,5 x 0,2 м, -6/+6 нТ/м, шкала 256 линейных оттенков серого); Б — интерпретация.

К северу от полевой дороги были выявлены многочисленные аномалии различной амплитуды, большинство из которых может быть интерпретировано как углубленные археологические объекты. Распределение находок с поверхности (каждая из которых была нанесена на план) указывает на четкую концентрацию раннетрипольского материала именно на этом участке. Геофизический план данного сегмента указывает на вероятное периферийное расположение крупных аномалий средней амплитуды. В целом, подобное расположение соответствует ранее засвидетельствованной для Триполья А радиальной структуре поселений⁷. В центральной зоне раннетрипольского поселения были также зафиксированы структуры с высокой амплитудой, которые с высокой степенью вероятности можно отнести на счет комплексов, подвергшихся воздействию огня. К северо-западу геомагнитными исследованиями выявлена концентрация ям.

Отметим, что проведенные в 2016 году раскопки памятника подтвердили нашу интерпретацию геомагнитного плана, а именно наличие углубленных и наземных сожженных раннетрипольских сооружений в северной части поселения и присутствие длинных домов КЛЛК на юге памятника (Terna, Dębiec et al., в печати).

Полученные нами результаты позволили еще раз обратиться к материалам прошлых лет. Здесь, особенно представительными оказались планы поселений Флорешть I и Дурлешть I, раскопанных в XX столетии. Представим здесь кратко данные о неолитической архитектуре этих двух памятников.

Флорешть I (район Флорешть)

Поселение было обнаружено в 1954 году разведками В.И. Маркевича непосредственно к западу от города, на северном берегу Реута. Исследования последующих лет, проведенные Трипольской (затем Молдавской) экспедицией АН СССР под руководством Т.С. Пассек, превратили данный памятник в один из наиболее значимых для истории общин КЛЛК и раннего Триполья Северо-Западного Причерноморья (Дергачев 2001—2002: 39). В 1955 г. экспедиция под руководством Т.С. Пассек провела первые шурфовки; она же систематически раскапыва-

ла памятник в 1956—1958 и 1960—1961 гг. (Пассек, Черныш 1963). Дополнительные шурфовки поселения были произведены Е.К. Черныш и В.И. Маркевичем в 1970, 1973 и 1986 гг. (Bodean 2001: 38). Раскопками Т.С. Пассек была покрыта площадь не менее 1500 кв.м. Богатый и представительный неолитический материал был опубликован лишь частично (Пассек 1960; Пассек, Черныш 1963). Археологические исследования выявили два основных слоя — КЛЛК и раннего Триполья, равно как и отдельные комплексы и находки позднего бронзового века и черняховского времени. Материал КЛЛК датируется поздней нотной фазой.

К неолитическому слою поселения относятся несколько длинных ям, потревоженных раннетрипольскими комплексами. Некоторые комплексы с материалами КЛЛК достигали глубины в 2 м.

Анализируя план, в двух случаях можно проследить наличие двух длинных домов между параллельными длинными ямами, даже если следы столбовых ям отсутствовали. В двух других случаях форма и расположение длинных ям могут указывать на еще два длинных дома КЛЛК (рис. 9). Здесь наша реконструкция соотносится с вариантом, предложенным Е. Леннейс (Lenneis 2005: 59, Abb. 5). Основная ориентация длинных домов — С-Ю с незначительными отклонениями.

Дурлешть I (муниципий Кишинева)

Поселение располагается к западу от Кишинева в урочище Дурлешть — Валя Бабей на склоне долины, ориентированном на юго-восток. Размеры памятника — около 3 га. Слои неолита и средних веков были исследованы в 1986—1988 гг. И. Тентюком (обнаружил памятник Г. Постикэ в 1985 г.). В недавно вышедшей монографии средневековые комплексы VIII—XII вв. представлены подробно, в то время как публикация неолитического слоя ограничивается описанием комплексов и кратким описанием находок (Tentiuc 2012; см. также Ларина 1999). Особенный интерес вызвало сооружение №20, которое явно представляло собой комплекс столбовых ям, расположенных по три в несколько параллельных рядов (Tentiuc 2012: 25—26, fig. 8), интерпретированное О.В. Лариной в качестве амбара (Ларина 1999: 39). Судя по представленным у О.В. Лариной и И. Тентюка в вышеуказанных публикациях рисункам, данное сооружение было направлено по линии С-Ю, диссо-

⁷ Например, в Бернашевке (Zbenovič 1996: 2 ff., Abb. 2).

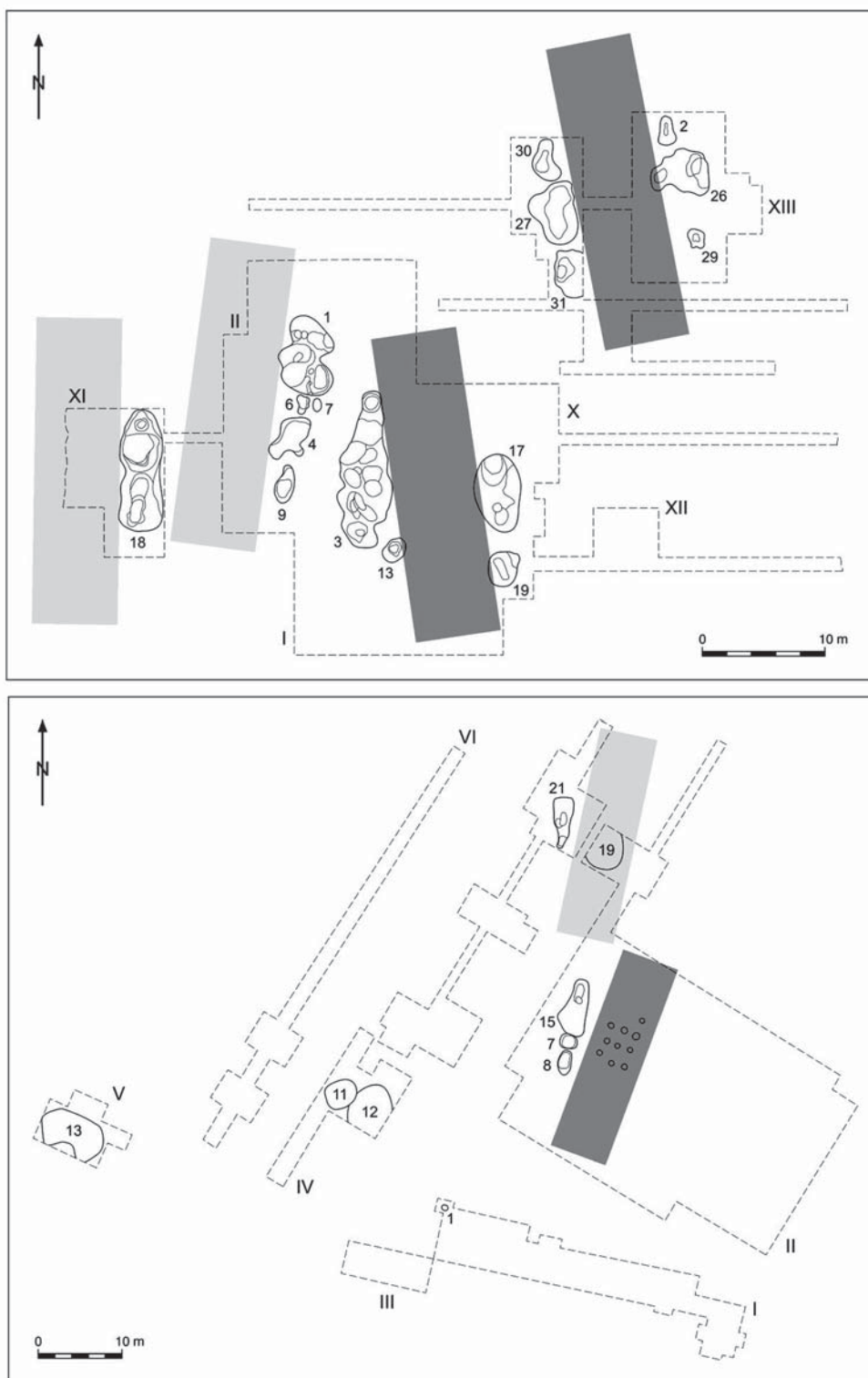


Fig. 9. Probable outlines of longhouses on earlier investigated settlements from the territory of the Republic of Moldova. A — Floresți (redrawn from Пассек, Черныш 1963); Б — Durești (redrawn from Tentiuc 2012).

Рис. 9. Вероятный контур длинных домов на поселениях с территории Республики Молдова, раскопанных в XX в. А — Флорешть (на основании общего плана: Пассек, Черныш 1963); Б — Дурлешть (на основании общего плана: Tentiuc 2012).

нируя с направлением близлежащих длинных ям.

Благодаря любезному согласию и содействию И. Тентюка мы смогли ознакомиться с оригинальными рисунками неолитических комплексов и общими планами памятника. Это позволило несколько подкорректировать направление сооружения 20 (по И. Тентюку), которое, таким образом, становится параллельным сооружениям 7, 8 и 15, по линии ЮЗ-СВ. В таком случае, можно связать все эти сооружения и рассматривать их в качестве единого комплекса столбовых и длинных ям, остатков длинного наземного жилища. Согласно данным И. Тентюка, глубина столбовых ям не превышала 1 м, а глубина сопутствующих длинных ям достигала максимальной отметки в 1,9 м. Следовательно, речь идет о типичном длинном жилище КЛЛК, которые очень редки в ее восточном ареале (рис. 9).

Около 20 м к северу было исследовано углубленное сооружение 21, ориентированное по линии С-Ю, с глубиной до 1,1 м. Считаем, что оно также является частью западной ямы длинного жилища КЛЛК. К неолитическому поселению относятся некоторые другие ямы и концентрации находок. Очевидно, раскопками была покрыта лишь часть памятника.

Обсуждение

Поселения восточного ареала КЛЛК зачастую небольших размеров и перекрыты более поздними слоями (нередко принадлежащими другой раннеземледельческой культуре — Кукутень-Триполье). Неолитические комплексы данного региона часто повреждены мощными биотурбациями, что приводит к размытию их контуров. Примечательна также часто значительная глубина сооружений, которая приводит, с одной стороны, к неплохой сохранности их заполнения, однако, с другой, негативно влияет на четкость геофизического плана.

Старые и новые исследования показывают, что в рамках восточного ареала КЛЛК принципы распространения поселений, равно как и их внутренняя структура, во многом схожи с ситуацией, наблюдаемой на западе. В то же время, размеры памятников и плотность их размещения здесь меньше. До сих пор к востоку от Карпат отсутствуют данные о наличии плотных структурированных крупных поселений, известных во Внутрикарпатском бассейне.

Особенно интересным является установление факта наличия на востоке характерного для КЛЛК типа жилищ — длинных домов. В то же время вся совокупность характерных для длинных домов элементов (две параллельные длинные ямы и ряды столбовых ям в пространстве между ними) еще не была изучена целиком на отдельно взятом поселении. Как бы там ни было, представления о том, что многочисленные ямы на поселениях КЛЛК могут представлять собой углубленные жилищно-хозяйственные комплексы (Ларина 1999: 34 и сл.; Tentiuc 2012: 268), можно не считать более актуальными.

Разнообразной является ориентировка выявленных на территории Молдовы длинных домов. Большинство из них ориентировано по линии СВ-ЮЗ или С-Ю, однако в Бумбэте выявлены аномалии с ориентировкой СЗ-ЮВ. Отметим, что на поселениях КЛЛК западной и центральной Европы преобладает вектор СЗ-ЮВ или С-Ю (примеры — Einicke 2011: Abb. 2; Czekaj-Zastawny 2008: Tab. III), в то время как в восточной Европе наблюдается некоторое смещение ориентировки жилищ на восток (ССВ-СВ). Эта особенность восточной КЛЛК известна уже давно (Mattheußer 1991; Einicke 2011) и в последние годы подтверждается все новыми находками. Приведем здесь лишь некоторые примеры: Фредрополь-Корманице в Польше (Saile u.a. 2008: 19, Abb. 7), Штурово (Pavúk 1994) и Врable в Словакии (Furholt u.a. 2014) или Тольна-Мёж в Венгрии (Rassmann u.a. 2015: 3, Abb. 5).

Что касается прямого влияния КЛЛК на последующие культуры региона, то оно представляется незначительным (Pavúk 2005: 27; Pavúk 2007: 25). В то же время с архитектурной точки зрения интересным является крупное жилище с поселения финала Прекукутень I из Байя (уезд Сучава, Румыния), где была исследована сложная структура, состоящая из нескольких рядов столбовых ям в сочетании с параллельными фундаментными рвами, ориентированными по длинной оси сооружения (Урсу, Церна 2015; Ursu, Țerna 2015). Столбовая конструкция данной постройки напоминает традиции сооружения неолитических длинных домов. Большая площадь жилища (около 250 кв. м.), будучи крайне редким явлением на этапе раннего Триполья, также находит свои четкие параллели в строительной технике КЛЛК.

Дальнейшие исследования должны быть сконцентрированы на двух направлениях. Во-первых, это широкие археологические раскопки уже выявленных комплексов с целью полного исследования хотя бы одного длинного жилища, со всеми его конструктивными элементами. Здесь весьма перспективными выглядят такие поселения, как Гэурень, Бумбэта и Николаевка, на которых были заложены шурфы и небольшие раскопы, давшие четкий результат. Во-вторых, следует проводить дальнейшие геофизические съемки. Как очевидно из трех представленных в данной работе геомагнитных планов, четкость контуров варьирует от поселения к поселению. Следовательно, сканирование других памятников может дать более ясные изображения длинных домов и прояснить вопрос о вари-

ции их ориентировки, структуры, размеров и расположения.

Благодарности

Выражаем благодарность руководству и сотрудникам Университета «Высшая антропологическая школа» (М. Ткачук, И. Манзура, Р. Рабинович), Национального музея истории Молдовы (Е. Сава, И. Тентюк, В. Бикбаев, М. Сырбу), студентам университета «Высшая антропологическая школа» и Университета Регенсбурга, местной администрации и жителям Сынжерей, Николаевки, Бэлэнешть, Гэурень, Бумбэта, которые всячески содействовали нашим исследованиям и приняли участие в работе экспедиции.

Литература

- Бикбаев В. М. 1981. Памятники позднего палеолита — раннего Триполья в Лазовском районе. *АИМ* 1974—1976, 191—199.
- Бурдо Н. Б. 2001—2002. Особенности керамического комплекса Прекукутень — Триполье А и проблема генезиса трипольской культуры. *Stratum plus* (2), 141—163.
- Дергачев В. А. 2001—2002. «...в урну собрав на чуждавшем костре» (к 100-летию Т. С. Пассек). *Stratum plus* (2), 32—43.
- Дергачев В. А., Ларина О. В. 2015. *Памятники культуры Криш Молдовы (с каталогом)*. Кишинэу: Институт культурного наследия АН РМ.
- Ларина О. В. 1999. Культура линейно-ленточной керамики Пруто-Днестровского региона. *Stratum plus* (2), 10—139.
- Ларина О. В., Охрименко Г. В. 2007. Крайняя восточная периферия западной линейной керамики (пространственно-географический аспект). *Revista Arheologică* III/1, 89—109.
- Ленартович О. 2012. Житлово-господарські об'єкти культури лінійно-стрічкової кераміки Верхнього Подністер'я і Західного Побужжя. *Археологічні дослідження Львівського університету* 16, 55—80.
- Макарова Л. Н. 1974. Раскопки поселения культуры линейно-ленточной керамики у с. Рогожаны. *АИМ* 1973, 40—45.
- Охрименко Г. В. 2001. *Культура лінійно-стрічкової кераміки на Волині*. Луцьк.
- Пассек Т. С. 1960. Результаты археологических раскопок у с. Флорешты в Молдавии. В: Кондураки Е. В., Пассек Т. С., Смирнова Г. Д. (ред.). *Материалы и исследования по археологии юго-запада СССР и Румынской Народной Республики*. Кишинев: Картя Молдовеняскэ, 49—58.
- Пассек Т. С., Черныш Е. К. 1963. *Памятники культуры линейно-ленточной керамики на территории СССР*. САИ Б1—11. Москва: Наука.
- Товкайло М. Т. 2014. Неолитизация Юго-Западной Украины в свете новых исследований поселения Гард. *Stratum plus* (2), 183—273.
- Урсу К.-Э., Церна С. 2015. Археологические исследования 2012—2013 гг. в Байя (уезд Сучава, Румыния) и некоторые новые данные о домостроительстве Прекукутень — Триполье А. In: Diachenko A., Menotti F., Ryzhov S., Bunyatyan K., Kadrow S. (eds.). *The Cucuteni-Tripolye cultural complex and its neighbours. Essays in Memory of Vladimir Kruts*. Lviv: Astrolabia, 273—292.
- Bodean S. 2001. *Așezările culturii Precucuteni — Tripolie A din Republica Moldova*. Chișinău: Pontos.
- Bodean S. 2003. Contribuții la repertoriul arheologic al Republicii Moldova. *Tyragetia* XII, 97—105.
- Czekaj-Zastawny A. 2008. *Osadnictwo społeczności kultury ceramiki wstęgowej rytej w dorzeczu Górnej Wisły*. Kraków: IAE PAN.
- Dębiec M., Saile T. 2015. Zu den östlichsten Siedlungen der frühen Bandkeramik. *Praehistorische Zeitschrift* 90, 1—19.
- Einicke R. 2011. Traditionen in der Orientierung bandkeramischer Häuser in Mitteldeutschland und Brandenburg. In: Beier H.-J., Einicke R., Biermann E. (Hrsg.). *Dechsel, Axt, Beil & Co — Werkzeug, Waffe, Kultgegenstand? Aktuelles aus der Neolithforschung. Beiträge der Tagung der Arbeitsgemeinschaft Werkzeuge und Waffen im Archäologischen Zentrum Hitzacker 2010*. Varia Neolithica VII. Beiträge zur Ur- und Frühgeschichte Mitteleuropas 63. Langenweißbach, 171—182.
- Furholt M., Bátor J., Cheben I., Kroll H., Rassmann K., Tóth P. 2014. Vráble-Veľké Lehemby: Eine Siedlungsgruppe der Linearkeramik in der Südwestslowakei. Vorbericht über die Untersuchungen der Jahre 2010 und 2012 und Deutungsansätze. *Slovenská Archeológia* 62, 227—266.
- Larina O. 2010. Cultura ceramicii liniare. In: Dergaciov V. (red.). *Istoria Moldovei. Epoca preistorică și antică (până în sec. V)*. Chișinău: Tipografia Centrală, 205—212.
- Lazarovici C.-M., Lazarovici Gh. 2006. *Arhitectura neoliticului și epocii cuprului din România I. Neoliticul*. Iași: Trinitas.
- Lenneis E. 2005. Traces du Rubané dans l'architecture Cucuteni? In: Dumitroaia Gh., Chapman J., Weller O., Preoteasa C., Munteanu R., Nicola D., Monah D.

- (eds.). *Cucuteni. 120 years of research. Time to sum up*. BMA XVI. Piatra-Neamț: Constantin Mătasă, 55—64.
- Mattheußer E. 1991. Die geographische Ausrichtung bandkeramischer Häuser. In: *Studien zur Siedlungsarchäologie* 1. Universitätsforschungen zur prähistorischen Archäologie 6. Bonn, 1—49.
- Modderman P.J.R. 1986. On the typology of the houseplans and their European setting. *Památky archeologické* 77, 383—394.
- Pavlu I. 2000. *Life on a Neolithic site. Bylany — Situational Analysis of Artifacts*. Praha.
- Pavúk J. 1994. *Štúrovo. Ein Siedlungsplatz der Kultur mit Linearbandkeramik und der Želiezovce-Gruppe*. Archaeologica Slovaca Monographiae 4. Nitra: Archäologisches Institut der Slowakischen Akademie der Wissenschaften.
- Pavúk J. 2005. Typologische Geschichte der Linearbandkeramik. In: Lünig J., Frirdich C., Zimmermann A. (Hrsg.). *Die Bandkeramik im 21. Jahrhundert. Symposium in der Abtei Brauweiler bei Köln vom 16.9.–19.9.2002*. Internationale Archäologie. Arbeitsgemeinschaft, Symposium, Tagung, Kongress 7. Rahden, 17—39.
- Pavúk J. 2007. Zur Frage der Entstehung und Verbreitung der Lengyel-Kultur. In: Kozłowski J.K., Raczyk P. (Hrsg.). *The Lengyel, Polgár and related cultures in the Middle/Late Neolithic in Central Europe*. Kraków, 11—25.
- Podborský V. 2009—2010. Fenomén neolitického domu. *Sborník prací Filozofické fakulty brněnské univerzity* 14—15, 17—45.
- Rassmann K., Mischka C., Furholt M., Ohlrau R., Radloff K., Winkelmann K., Serlegi G., Marton T., Oszás A., Oross K., Bánffy E. 2015. Large Scale Geomagnetic Prospection on Neolithic Sites in Hungary. Part 2. *Hungarian Archaeology*, e-journal, Summer 2015, 1—6.
- Saile T., Posselt M., Blajer W. 2008. Zur Siedlungsarchäologie der Bandkeramik im Einzugsgebiet des San. *Neue Ausgrabungen und Forschungen in Niedersachsen* 26, 9—23.
- Saile T., Posselt M., Flint S. 2010. Frühe Bauern im südwestlichen Harzvorland. *Archäologie in Niedersachsen* 13, 95—98.
- Saile T., Dębiec M., Posselt M., Țerna S., Kiosak D. 2016. Zur Bandkeramik zwischen Pruth und Südlichem Bug. *Prähistorische Zeitschrift* 91 (1), 1—15.
- Schlüter B. 1983. Die bandkeramische Siedlung auf dem Mühlengrund in Rosdorf, Ldkr. Göttingen. In: *Frühe Bauernkulturen in Niedersachsen. Linienbandkeramik, Stichbandkeramik, Rössener Kultur*. Archäologische Mitteilungen aus Nordwestdeutschland Beiheft 1. Oldenburg, 45—90.
- Tentiuc I. 2012. *Contribuții la istoria și arheologia spațiului Pruto-Nistrean. Siturile de la Durești și Molești*. Biblioteca Tyragetia XXI. Chișinău: Tyragetia.
- Țerna S., Saile T., Dębiec M., Posselt M. 2016. Scanări geofizice și cercetări arheologice pe situri din neoliticul târziu — eneoliticul timpuriu de pe teritoriul Republicii Moldova. *Tyragetia* SN X (1) (in print).
- Țerna S., Dębiec M., Vornicu-Țerna A., Vasilache M., Saile T. (in print). Nicolaevca V — preliminary information on the 2016 excavations of a Neolithic and Copper Age settlement in Northern Moldova. In: *Janusz Krzysztof Kozłowski's Jubilee Volume forthcoming*
- Ursu C.-E., Țerna S. 2015. Tracing the megastructures back in time: an exceptional building from the settlement Baia — În Muchie, Suceava county, Romania. In: Videiko M., Chapman J., Kozir I., Sobchuk V. (eds.). *At the eastern frontiers of Old Europe*. Materials of the international conference in Kirovograd and Nebelivka, May 12—14, 2015. Kirovograd, 49—50.
- Wechler K.-P., Dergachev V., Larina O. 1998. Neue Forschungen zum Neolithikum Osteuropas. Ergebnisse der moldawisch-deutsche Geländearbeiten 1996 und 1997. *Prähistorische Zeitschrift* 73 (2), 151—166.
- Zbenovič V. 1996. *Siedlungen der frühen Tripol'e-Kultur zwischen Dnestr und Südlichem Bug*. Archäologie in Eurasien 1. Espelkamp: Verlag Marie Leidorf.

References

- Bikbaev, V.M. 1981. In *Arkheologicheskie issledovaniia v Moldavii 1974—1976 (Archaeological Investigations in Moldova in 1974—1976)*, 191—199 (in Russian).
- Burdo, N.B. 2001—2002. In *Stratum plus. Archaeology and Cultural Anthropology* (2), 141—163 (in Russian).
- Dergachev, V.A. 2001—2002. In *Stratum plus. Archaeology and Cultural Anthropology* (2), 32—43 (in Russian).
- Dergachev, V.A., Larina, O.V. 2015. *Pamiatniki kul'tury Krish Moldovy (s katalogom) (Monuments of Criș Culture in Moldova (with catalogue))*. Chișinău: Academy of Sciences of Moldova, Institute for Cultural Heritage (in Russian).
- Larina, O.V. 1999. In *Stratum plus. Archaeology and Cultural Anthropology* (2), 10—139 (in Russian).
- Larina, O.V., Okhrimenko, G.V. 2007. In *Revista Arheologică III/1*, 89—109 (in Russian).
- Lenartovych, O. 2012. In *Arkheologichni doslidzhennya L'viv's'koho universytetu (Archaeological Research of the Lviv University)* 16, 55—80 (in Ukrainian).
- Makarova, L.N. 1974. In *Arkheologicheskie issledovaniia v Moldavii (Archaeological Investigations in Moldova) 1973*, 40—45 (in Russian).
- Okhrimenko, H.V. 2001. *Kul'tura linijno-strichkovoi keramiki na Volyni (The Linear Pottery Culture in Volhynia)*. Luts'k (in Ukrainian).
- Passek, T.S. 1960. In Konduraki, E. V., Passek, T.S., Smirnov, G.D. (eds.). *Materialy i issledovaniia po arkheologii iugo-zapada SSSR i RNR (Materials and Researches in the Archaeology of South-Western USSR and Romanian People's Republic)*. Kishinev: "Cartea Moldovenească" Publ., 49—58 (in Russian).
- Passek, T.S., Chernysh, E.K. 1963. *Pamiatniki kul'tury lineino-lentochnoi keramiki na territorii SSSR (The Linear Pottery Culture Sites on the Territory of the USSR)*. Series: Svod Arkheologicheskikh Istochnikov (Corpus of Archaeological Sources) B1—11. Moscow: "Nauka" Publ. (in Russian).
- Tovkaylo, M.T. 2014. In *Stratum plus. Archaeology and Cultural Anthropology* (2), 183—273 (in Russian).
- Ursu, C.-E., Țerna, S. 2015. In Diachenko, A., Menotti, F., Ryzhov, S., Bunyatyan, K., Kadrow, S. (eds.). *The Cucuteni-Tripolye cultural complex and its neighbours. Essays in Memory of Vladimir Kruts*. Lviv: "Astrolabia" Publ., 273—292 (in Russian).
- Bodean, S. 2001. *Așezările culturii Precucuteni — Tripolie A din Republica Moldova*. Chișinău: Pontos.
- Bodean, S. 2003. Contribuții la repertoriul arheologic al Republicii Moldova. *Tyragetia* XII, 97—105.
- Czekaj-Zastawny, A. 2008. *Osadnictwo społeczności kultury ceramiki wstęgowej rytej w dorzeczu Górnej Wisły*. Kraków: IAE PAN.
- Dębiec, M., Saile, T. 2015. Zu den östlichsten Siedlungen der frühen Bandkeramik. *Prähistorische Zeitschrift* 90, 1—19.
- Einicke, R. 2011. Traditionen in der Orientierung bandkeramischer Häuser in Mitteldeutschland und Brandenburg. In Beier,

- H.-J., Einicke, R., Biermann, E. (Hrsg.). *Dechsel, Axt, Beil & Co — Werkzeug, Waffe, Kultgegenstand? Aktuelles aus der Neolithforschung. Beiträge der Tagung der Arbeitsgemeinschaft Werkzeuge und Waffen im Archäologischen Zentrum Hitzacker 2010*. Varia Neolithica VII. Beiträge zur Ur- und Frühgeschichte Mitteleuropas 63. Langenweißbach, 171—182.
- Furholt, M., Bátor, J., Cheben, I., Kroll, H., Rassmann, K., Tóth, P. 2014. Vráble-Velké Lehemby: Eine Siedlungsgruppe der Linearkeramik in der Südwestslowakei. Vorbericht über die Untersuchungen der Jahre 2010 und 2012 und Deutungsansätze. *Slovenská Archeológia* 62, 227—266.
- Larina, O. 2010. Cultura ceramicii liniare. In Dergaciov, V. (red.). *Istoria Moldovei. Epoca preistorică și antică (până în sec. V)*. Chișinău: Tipografia Centrală, 205—212.
- Lazarovici, C.-M., Lazarovici, Gh. 2006. *Arhitectura neoliticului și epocii cuprului din România I. Neoliticul*. Iași: Trinitas.
- Lenneis, E. 2005. Traces du Rubané dans l'architecture Cucuteni? In: Dumitroaia Gh., Chapman J., Weller O., Preoteasa C., Munteanu R., Nicola D., Monah D. (eds.). *Cucuteni. 120 years of research. Time to sum up*. BMA XVI. Piatra-Neamț: Constantin Mătasă, 55—64.
- Mattheußer, E. 1991. Die geographische Ausrichtung bandkeramischer Häuser. In *Studien zur Siedlungsarchäologie* 1. Universitätsforschungen zur prähistorischen Archäologie 6. Bonn, 1—49.
- Modderman, P.J. R. 1986. On the typology of the houseplans and their European setting. *Památky archeologické* 77, 383—394.
- Pavů, I. 2000. *Life on a Neolithic site. Bylany — Situational Analysis of Artifacts*. Praha.
- Pavůk, J. 1994. *Štúrovo. Ein Siedlungsplatz der Kultur mit Linearkeramik und der Želiezovce-Gruppe*. Archaeologica Slovaca Monographiae 4. Nitra: Archäologisches Institut der Slowakischen Akademie der Wissenschaften.
- Pavůk, J. 2005. Typologische Geschichte der Linearbandkeramik. In Lüning, J., Frirdich, C., Zimmermann, A. (Hrsg.). *Die Bandkeramik im 21. Jahrhundert. Symposium in der Abtei Brauweiler bei Köln vom 16.9.—19.9.2002*. Internationale Archäologie. Arbeitsgemeinschaft, Symposium, Tagung, Kongress 7. Rahden, 17—39.
- Pavůk, J. 2007. Zur Frage der Entstehung und Verbreitung der Lengyel-Kultur. In Kozłowski, J.K., Raczky, P. (Hrsg.). *The Lengyel, Polgár and related cultures in the Middle/Late Neolithic in Central Europe*. Kraków, 11—25.
- Podborský, V. 2009—2010. Fenomén neolitického domu. *Sborník prací Filozofické fakulty brněnské univerzity* 14—15, 17—45.
- Rassmann, K., Mischka, C., Furholt, M., Ohlrau, R., Radloff, K., Winkelmann, K., Serlegi, G., Marton, T., Osztás, A., Oross, K., Bánffy, E. 2015. Large Scale Geomagnetic Prospection on Neolithic Sites in Hungary. Part 2. *Hungarian Archaeology*, e-journal, Summer 2015, 1—6.
- Saile, T., Posselt, M., Blajer, W. 2008. Zur Siedlungsarchäologie der Bandkeramik im Einzugsgebiet des San. *Neue Ausgrabungen und Forschungen in Niedersachsen* 26, 9—23.
- Saile, T., Posselt, M., Flint, S. 2010. Frühe Bauern im südwestlichen Harzvorland. *Archäologie in Niedersachsen* 13, 95—98.
- Saile, T., Dębiec, M., Posselt, M., Terna, S., Kiosak, D. 2016. Zur Bandkeramik zwischen Pruth und Südlichem Bug. *Prähistorische Zeitschrift* 91 (1), 1—15.
- Schlüter, B. 1983. Die bandkeramische Siedlung auf dem Mühlengrund in Rosdorf, Ldkr. Göttingen. In *Frühe Bauernkulturen in Niedersachsen. Linienbandkeramik, Stichbandkeramik, Rössener Kultur*. Archäologische Mitteilungen aus Nordwestdeutschland. Beiheft 1. Oldenburg, 45—90.
- Tentiuc, I. 2012. *Contribuții la istoria și arheologia spațiului Pruto-Nistrean. Siturile de la Durești și Molești*. Biblioteca Tyragetia XXI. Chișinău: Tyragetia.
- Țerna, S., Saile, T., Dębiec, M., Posselt, M. 2016. Scanări geofizice și cercetări arheologice pe situri din neoliticul târziu — eneoliticul timpuriu de pe teritoriul Republicii Moldova. *Tyragetia* SN X (1) (in print).
- Țerna, S., Dębiec, M., Vornicu-Țerna, A., Vasilache, M., Saile, T. (in print). Nicolaevca V — preliminary information on the 2016 excavations of a Neolithic and Copper Age settlement in Northern Moldova. In *Janusz Krzysztof Kozłowski's Jubilee Volume* forthcoming.
- Ursu, C.-E., Terna, S. 2015. Tracing the megastructures back in time: an exceptional building from the settlement Baia — În Muchie, Suceava county, Romania. In Videiko, M., Chapman, J., Kozir, I., Sobchuk, V. (eds.). *At the eastern frontiers of Old Europe*. Materials of the international conference in Kirovograd and Nebelivka, May 12—14, 2015. Kirovograd, 49—50.
- Welcher, K.-P., Dergačev, V., Larina, O. 1998. Neue Forschungen zum Neolithikum Osteuropas. Ergebnisse der moldawisch-deutsche Geländearbeiten 1996 und 1997. *Prähistorische Zeitschrift* 73 (2), 151—166.
- Zbenovič, V. 1996. *Siedlungen der frühen Tripol'e-Kultur zwischen Dnestr und Südlichem Bug*. Archäologie in Eurasien 1. Especkamp: Verlag Marie Leidorf.

Статья поступила в сборник 11 ноября 2016 г.

Thomas Saile (Regensburg, Germany). Doctor. University of Regensburg, Institute of History¹.

Зайле Томас (Регенсбург, Германия). Доктор. Университет Регенсбурга, Институт истории.

E-mail: thomas.saile@ur.de

Stanislav Țerna (Kishinev, Moldova). Master of Anthropology. High Anthropological School University².

Церна Станислав Валентинович (Кишинёв, Молдова). Магистр антропологии. Университет «Высшая антропологическая школа».

E-mail: ternastas@mail.ru

Maciej Dębiec (Regensburg, Germany). Doctor. University of Regensburg, Institute of History³.

Дембец Мацей (Регенсбург, Германия). Доктор. Университет Регенсбурга, Институт истории.

E-mail: debiecmaciej@gmail.com

Martin Posselt (Regensburg, Germany). Master of Anthropology. University of Regensburg, Institute of History⁴.

Посселт Мартин (Регенсбург, Германия). Доктор. Университет Регенсбурга, Институт истории.

E-mail: Martin.Posselt@ur.de

Addresses: ^{1,3,4} Universitätstraße, 31, Regensburg, D-93053, Germany; ² Zimbrului St., 10a, Kishinev, MD-2024, Moldova