

stratum

АРХЕОЛОГИЧЕСКИЕ ИСТОЧНИКИ
ВОСТОЧНОЙ ЕВРОПЫ

ARCHAEOLOGICAL RECORDS
OF EASTERN EUROPE

ИНСТИТУТ АРХЕОЛОГИИ ИМ. А. Х. ХАЛИКОВА
АКАДЕМИИ НАУК РЕСПУБЛИКИ ТАТАРСТАН

ИНСТИТУТ АРХЕОЛОГИИ КРЫМА
РОССИЙСКОЙ АКАДЕМИИ НАУК

КАЗАНСКИЙ (ПРИВОЛЖСКИЙ) ФЕДЕРАЛЬНЫЙ УНИВЕРСИТЕТ

МАРИЙСКИЙ ГОСУДАРСТВЕННЫЙ УНИВЕРСИТЕТ

КАФЕДРА АРХЕОЛОГИИ
МОСКОВСКОГО ГОСУДАРСТВЕННОГО УНИВЕРСИТЕТА
ИМ. М. В. ЛОМОНОСОВА



***«Диалог городской и степной культур
на Евразийском пространстве.
Историческая география Золотой Орды»***

***Материалы Седьмой Международной конференции,
посвящённой памяти Г. А. Фёдорова-Давыдова***

*Под редакцией
С. Г. Бочарова и А. Г. Ситдикова*

КАЗАНЬ • ЯЛТА • КИШИНЁВ
2016

TATARSTAN ACADEMY OF SCIENCES
A. KH. KHALIKOV INSTITUTE OF ARCHAEOLOGY

RUSSIAN ACADEMY OF SCIENCES
INSTITUTE OF ARCHAEOLOGY OF THE CRIMEA

KAZAN (VOLGA REGION) FEDERAL UNIVERSITY

MARI STATE UNIVERSITY

M. V. LOMONOSOV MOSCOW STATE UNIVERSITY
CHAIR OF ARCHAEOLOGY



***Dialogue of Urban and Steppe Cultures
in the Eurasian Space.
Historical Geography of the Golden Horde***

***Proceedings of the VII International Scientific Conference
in memoriam German Fyodorov-Davydov***

*Edited by
Sergei Bocharov and Ayrat Sitdikov*

KAZAN • YALTA • KISHINEV
2016

902/904(4+5)(082)
Д 44

Издание подготовлено при финансовой поддержке
Российского фонда фундаментальных исследований
и Академии наук Республики Татарстан
Проект: 16-46-161058 p_г

Составители и ответственные редакторы:

С. Г. Бочаров и А. Г. Ситдилов

Печатается по решению Учёных советов:

Института археологии им. А. Х. Халикова АН РТ,
Института археологии Крыма РАН

Научные рецензенты:

доктор исторических наук И. К. Загидуллин,
заведующий отделом Новой истории Института истории им. Ш. Марджани
Академии наук Республики Татарстан

доктор исторических наук В. В. Трепавлов,
руководитель Центра истории народов России и межнациональных отношений,
главный научный сотрудник Института российской истории Российской академии наук

доктор исторических наук Р. М. Шукуров,
доцент кафедры истории Средних веков исторического факультета
Московского государственного университета им. М. В. Ломоносова

Диалог городской и степной культур на Евразийском пространстве.

Историческая география Золотой Орды

***Материалы Седьмой Международной конференции,
посвящённой памяти Г. А. Фёдорова-Давыдова***

e-ISBN 978-9975-3148-4-8.

© С. Г. Бочаров, А. Г. Ситдилов

© Stratum plus. Р. Р.

© Обложка: Д. А. Топал

Редактор материалов на английском языке: Ю. Д. Тимотина, О. В. Димо

Технический координатор: Ж. Б. Кроитор

Оригинал-макет: Д. А. Топал, Л. А. Мосионжников, Г. В. Засыпкина

Редактор карт: Л. А. Мосионжников

Корректор: Г. В. Засыпкина

Редакционная коллегия

канд. ист. наук **Бочаров Сергей Геннадиевич**, старший научный сотрудник Института археологии Крыма РАН (сопредседатель редакционной коллегии)
д-р. ист. наук **Ситдилов Айрат Габитович**, директор Института археологии им. А. Х. Халикова АН РТ (сопредседатель редакционной коллегии)
д-р. ист. наук **Зеленев Юрий Анатольевич**, начальник Учебно-научного археолого-этнологического центра Марийского государственного университета
д-р. ист. наук, профессор **Канторович Анатолий Робертович**, зав. кафедрой археологии Московского государственного университета им. М. В. Ломоносова
канд. ист. наук **Коваль Владимир Юрьевич**, зав. отделом средневековой археологии Института археологии РАН
канд. ист. наук **Масловский Андрей Николаевич**, зав. отделом археологии Азовского историко-археологического и палеонтологического музея-заповедника
канд. ист. наук **Мыц Виктор Леонидович**, ведущий научный сотрудник Государственного Эрмитажа
д-р. ист. наук, профессор **Тишкин Алексей Алексеевич**, зав. кафедрой археологии, этнографии и музеологии Алтайского государственного университета
канд. ист. наук **Яворская Лилия Вячеславовна**, научный сотрудник Института археологии РАН

DESCRIEREA CIP A CAMEREI NAȚIONALE A CĂRȚII

"Диалог городской и степной культур на Евразийском пространстве. Историческая география Золотой Орды", международная конференция (7 ; 2016 ; Казань ; Ялта ; Кишинев). "Диалог городской и степной культур на Евразийском пространстве. Историческая география Золотой Орды" = "Dialogue of Urban and Steppe Cultures in the Eurasian Space. Historical Geography of the Golden Horde" : Материалы Седьмой Международной конференции, посвященной памяти Г. А. Федорова-Давыдова / под ред.: С. Г. Бочарова, А. Г. Ситдилова. – Казань ; Ялта ; Кишинев : Stratum Plus, 2016 (F.E.-P. "Tipografia Centrală"). – 310 p. – (Археологические источники Восточной Европы = Archeological Records of Eastern Europe, ISBN 978-9975-4272-6-5).

Antetit.: Ин-т археологии им. А. Х. Халикова акад. наук Респ. Татарстан, Ин-т археологии Крыма Российской акад. наук, Казанский (Приволжский) федеральный ун-т [и др.]. –Tit. paral.: lb. engl., rusă. – Texte : lb. engl., rusă. – Bibliogr. la sfârșitul art. – Изд. при фин. поддержке Российского фонда фундаментальных исслед. и Акад. наук Респ. Татарстан. – 300 ex.

1 disc optic electronic (CD-ROM) : sd., col.; în container, 15×15 cm.

Cerințe de sistem: Windows 98/2000/XP, 64 Mb hard, Acrobat Reader

ISBN 978-9975-3148-4-8.

902/904(4+5)(082)

Д 44

Сборник материалов Седьмой международной научной конференции «Диалог городской и степной культур на Евразийском пространстве. Историческая география Золотой Орды», посвящённой памяти выдающегося деятеля отечественной науки, археолога, историка и нумизмата, основателя золотоордынской археологии, профессора МГУ Г. А. Фёдорова-Давыдова, освещает вопросы, связанные с изучением истории, археологии, исторической географии регионов Золотой Орды и других образованных монголами государств, а также территорий, сопредельных с ними, определить их роль и место в средневековом мире. Важное место в рамках данного научного издания занимают материалы, связанные с междисциплинарным подходом и естественнонаучными методами исследований археологических памятников, предоставляющие новые возможности для изучения путей и основных товарных потоков через территорию Золотой Орды, степени распространения собственной ремесленной и сельскохозяйственной продукции этого государства, систем жизнеобеспечения огромных средневековых городов, соучастия степной кочевой субкультуры во всех упомянутых процессах.

Сборник материалов предназначен для историков, археологов, этнографов, музееведов, специалистов по истории культурного наследия и имеет большую познавательную ценность для широкого круга читателей.

902/904(4+5)(082)

Д 44

The Conference is supported by the Academy of Sciences of the Republic of Tatarstan
and the Russian Foundation for Basic Research
(project 16-46-161058 p_r)

Compilers and responsible editors:

Sergei Bocharov and Ayrat Sitdikov

Printed by decision of the following Academic Councils:

A. Kh. Khalikov Institute of Archaeology, Tatarstan Academy of Sciences

Institute of Archaeology of the Crimea, Russian Academy of Sciences

Scientific reviewers:

Doctor of Historical Sciences Ildus Zagidullin,
Head of Modern History Department, Shigabuddin Mardzhani History Institute,
Tatarstan Academy of Sciences

Doctor of Historical Sciences Vadim Trepavlov,
Head of the Center of History of Peoples of Russia and Interethnic Relations,
Leading Research Fellow of the Institute for the Russian History, Russian Academy of Sciences

Doctor of Historical Sciences Rustam Shukurov,
Associate Professor of the Medieval History Chair, History Department,
M. V. Lomonosov Moscow State University

Dialogue of Urban and Steppe Culture in the Eurasian Space.

Historical Geography of the Golden Horde

Proceedings of the VII International Scientific Conference

in memoriam German Fyodorov-Davydov

e-ISBN 978-9975-3148-4-8.

Editorial Board

- Candidate of Historical Sciences **Sergei G. Bocharov**, Senior Research Fellow, Institute of Archaeology of Crimea of RAS
- Doctor of Historical Sciences **Ayrat G. Sitdikov**, Head of Tatarstan History, Archaeology and Ethnology Department, Kazan (Volga Region) Federal University, Director of A. Kh. Khalikov Institute of Archaeology, Tatarstan Academy of Sciences
- Doctor of Historical Sciences **Yuriy A. Zeleneev**, Head of Education & Science Archaeological and Ethnological Center, Mari State University
- Doctor of Historical Sciences, Professor **Anatoly A. Kantorovich**, Head of Archaeology Department, M. V. Lomonosov Moscow State University
- Candidate of Historical Sciences **Vladimir V. Koval**, Head of Medieval Archaeology Section, Institute of Archaeology of the Russian Academy of Sciences
- Candidate of Historical Sciences **Andrey N. Maslovski**, Head of Archaeology Section, Azov History, Archaeology and Palaeontology Museum-Reserve
- Candidate of Historical Sciences **Victor L. Mytz**, Leading Research Fellow of the State Hermitage Museum
- Doctor of Historical Sciences, Professor **Aleksey A. Tishkin**, Head of Archaeology, Ethnography and Museology Department, Altai State University
- Candidate of Historical Sciences **Liliya V. Yavorskaya**, Research Fellow of the Institute of Archaeology of the Russian Academy of Sciences

This collection of proceedings of the VII International Scientific Conference ‘Dialogue of Urban and Steppe Cultures in the Eurasian Space. Historical Geography of the Golden Horde’ is dedicated to the memory of G.A. Fyodorov-Davydov, an outstanding researcher, archaeologist, historian and numismatist, founder of the Golden Horde archaeology and Professor of Moscow State University. The aim is to elucidate studies of history, archaeology, historical geography of various regions of the Golden Horde and other Mongol states and adjacent lands, and define their role and place in the medieval world. Most of the contributions included here use interdisciplinary approach and natural scientific methods in studying archaeological sites to identify the itineraries and main trade flows through the territory of the Golden Horde, the extent of its own manufactured and agricultural products, livelihood systems of large medieval cities and involvement of the steppe nomadic subculture in these processes.

These conference proceedings are meant for historians, archaeologists, ethnographers, museum experts and specialists in cultural heritage; as well, they can be instructive and interesting for wider groups of readers.

Памяти
Германа Алексеевича Фёдорова-Давыдова
(1931—2000)



In memory of
German Fyodorov-Davydov
(1931—2000)

А. И. Торгоев, В. А. Кольченко, Я. В. Френкель

*Государственный Эрмитаж,
Институт истории и культурного наследия
Национальной Академии наук Кыргызской Республики*

Пожар городища Красная Речка: след монгольского нашествия в Притяньшанье?

Ключевые слова: Чуйская долина, начало XIII в., городище Красная Речка, глазурованная керамика, фарфор, монгольское нашествие, слой пожара, история, археология.

С 2007 г. главным объектом совместной экспедиции Государственного Эрмитажа и Института истории и культурного наследия Национальной Академии наук Кыргызской Республики является городище Красная Речка — самый крупный из средневековых памятников Чуйской долины и Тянь-Шаня (Горячева 1988; Кольченко, Торгоев 2015).

В 2008—2011 гг. экспедиция проводила масштабные исследования верхних слоев городища Красная Речка на всех его структурных частях. Раскопы были заложены на центральном четырехугольнике (шахристан I) и большом пятиугольнике (шахристан II), а также в западной и южной пристройках (Торгоев 2014).

В результате исследований выявилась картина одновременного прекращения жизни на разных структурных частях города.

Раскоп на большом пятиугольном шахристане, заложенный у южной крепостной стены, выявил остатки нескольких частных домов. Керамический комплекс верхнего строительного периода и медно-свинцовые монеты караханидов дали основание к датировке его в пределах второй половины XI в. (во всяком случае до начала XII вв.). Слоев более позднего времени в этой части пока выделить не удалось. Во всяком случае, материалы прежних раскопок А. Н. Бернштама и В. Д. Горячевой возле городской цитадели также могут быть датированы в рамках второй половины XI в. Ко второй половине XI в. также относится и большой клад медно-свинцовых монет, найденный в верхнем слое внутри большого пятиугольного шахристана в 1998 г.

На западной пристройке был исследован слой свалки второй половины XI, возможно, первой половины XII вв., который перекрывал

верхний уровень погребений городского кладбища.

Расположенные в южной пристройке руины большого буддийского монастыря обживались уже со второй половины XI в. но лишь спорадически, никаких архитектурных сооружений, перекрывающих руины, пока обнаружено не было.

Иная ситуация оказалась внутри центрального четырехугольника. Здесь в 2008 г. в месте, примыкающем к пролому западной крепостной стены, был заложен Раскоп 15 (Р-15). Пролом в стене был сделан бульдозером для удобства заезда сельхозтехники в конце 70-х гг. XX в. когда площадь городища использовалась под богару. В результате устройства этого въезда была прорезана вся примыкающая к стене 4-метровая свита наслоений. Целью исследований на этом раскопе, помимо изучения стратиграфии, было изучение как раз верхнего строительного горизонта. В борту траншеи пролома еще до раскопок были отчетливо видны следы пожара и остатки стен из сырцового кирпича. В результате были исследованы остатки одного домовладения, примыкающего к крепостной стене с западной стороны.

Строительные остатки верхнего горизонта представлены несколькими помещениями, группирующимися вокруг двора (условно пом. 4) (рис. 1: а, б). Их стены, сложенные из сырцового кирпича, сохранились местами в высоту до 0,8 м. Они были тщательно оштукатурены, и есть основания полагать, побелены. С запада часть из них примыкает к подрубленной вертикальной плоскости крепостной стены. Наибольшее помещение 1 имело длину 7,2 м, сохранившаяся его ширина 4,8 м. Всю западную половину помещения занимала большая

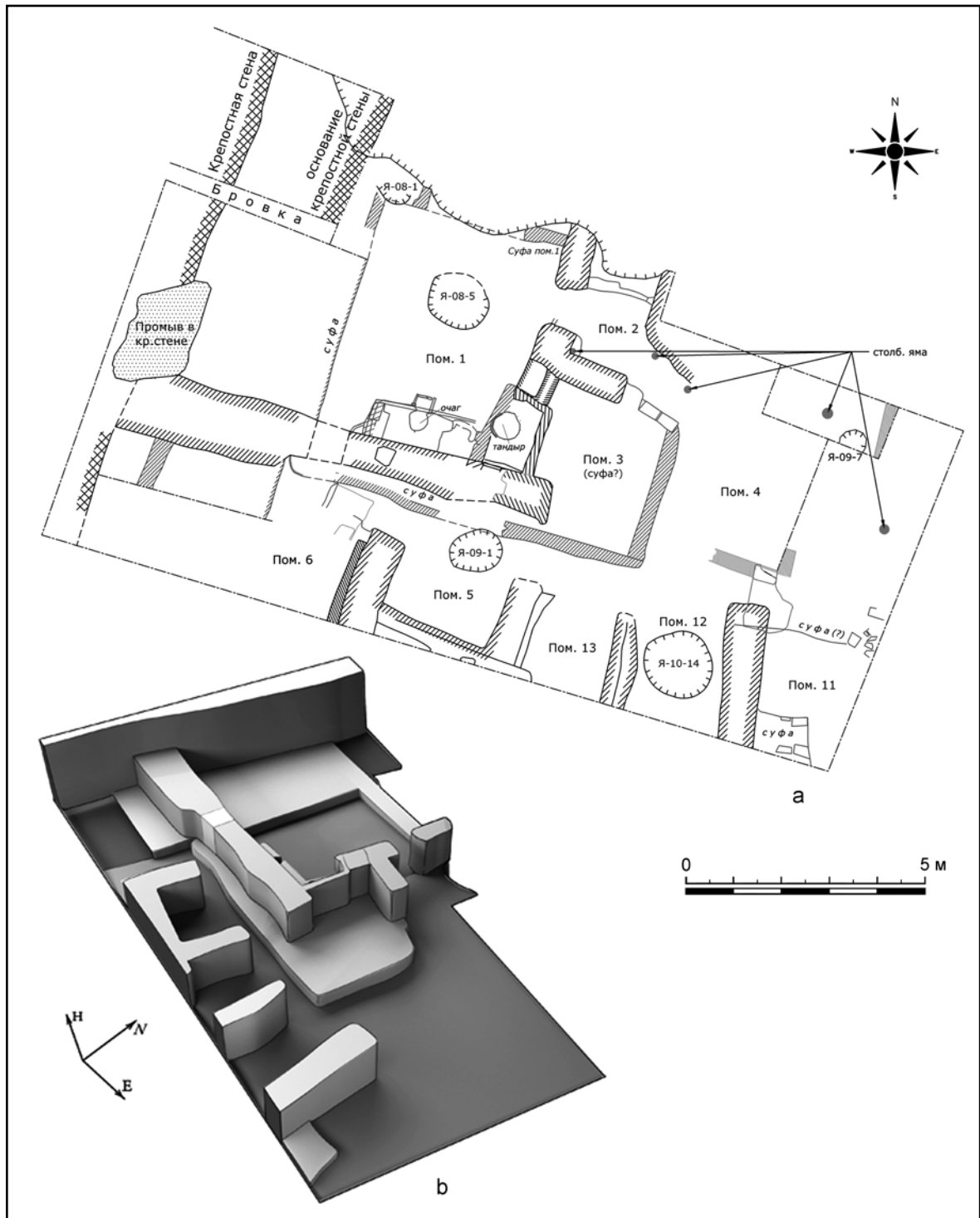


Рис. 1. а — план верхнего строительного периода домовладения, исследованного на центральном четырехугольнике городища Красная Речка (Р-15); б — аксонометрия домовладения по верхнему строительному периоду (с элементами реконструкции).

Fig. 1. а — plan of the upper construction period of the household investigated in the central quadrangle of the Krasnaya Rechka hillfort (P-15); б — axonometric view of a household by the upper construction period (with elements of reconstruction).

суфа высотой 0,6 м. У южной стены находил-
ся кухонный блок с очагом и крупный тандыр.
В помещение вели как минимум два прохода.

С запада к внешнему фасаду восточной стены
пом. 1 примыкала суфа (первоначально приня-
тая за помещение 3), находящаяся уже во дворе.

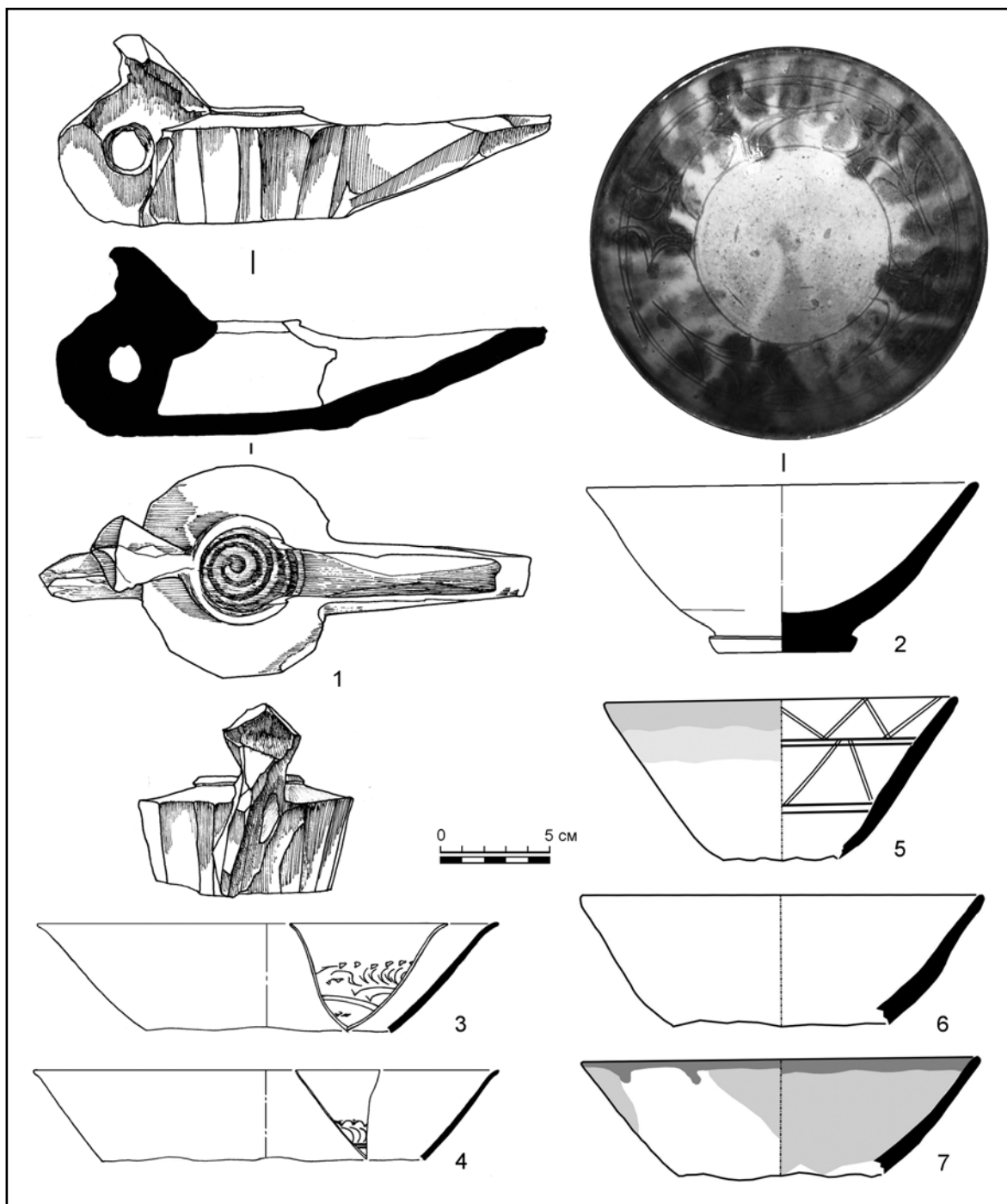


Рис. 2. Глазурованная керамика (1, 2, 5—7) и фарфор (3, 4) из слоя пожара и заполнения помещений верхнего строительного периода городища Красная Речка.

Fig. 2. Glazed ceramics (1, 2, 5—7) and porcelain (3, 4) from the fire layer and the filling of the premises of the upper construction period of the Krasnaya Rechka hillfort site.

Столбовые ямы около этой суфы свидетельствуют о том, что над ней находился навес. Маленькие помещения в южной части раскопа, по всей видимости, носили хозяйственное назначение.

На полах ряда помещений уничтоженных пожаром зафиксированы обгорелые деревян-

ные брёвнышки и жерди перекрытия. На поверхности очажного блока в помещении 1 найдено скопление железных петель от шарниров крепления крышки сундука. В слое пожара были обнаружены целый замок, подкова, железный кол для привязывания домашнего скота, обрывок кольчуги, ножка бронзового трипода,

крупная подвеска из бирюзы. Из слоя пожара происходит значительный комплекс местной неглазурованной станковой керамики, среди которого выделяются крупные водоносные кувшины. На одном из них тушью нанесена арабографическая надпись, сделанная, вероятнее всего, на тюркском языке, на другом сохранилось сделанное также тушью изображение тамги в виде двузубца.

Аналогичная картина гибели верхнего строительного горизонта в большом пожаре отмечена П. Н. Кожемяко в раскопе III 1961—1963 гг., находящемся практически в середине центрального четырехугольника (Кожемяко 1989: 10—11). Можно говорить, что вся эта структурная часть городища погибла одновременно. П. Н. Кожемяко датировал слой пожара достаточно широко — X—XII вв. (там же: 16).

Однако в настоящий момент дата этого пожара может быть скорректирована благодаря наличию в исследованном нами домовладении глазурованной керамики, которая имеет гораздо больший ареал распространения, нежели местная неполивная, и обладает лучшими датирующими свойствами.

Комплекс глазурованной керамики включает найденные на полу помещения 1 в слое пожара целую чашу с коническим корпусом, покрытую поливой с пятнами желтого, коричневого и зеленого цвета с подглазурным процарапанным орнаментом (рис. 2: 2), а также целый большой светильник *чираг* с гранёным резервуаром и пятиугольной пяткой ручки, покрытый плотной зеленой глазурью (рис. 2: 1). И светильник, и чаша имеют надежные аналогии в комплексах глазурованной керамики в Фергане, средневековых памятниках Средней Сырдарьи, где уверенно датируются в рамках XII — начала XIII вв. (Брусенко 1986: 60—65; табл. 31: 5, 7, 8; Анарбаев 2013: 461—462). Крайне важны находки двух фрагментов китайского фарфора (рис. 2: 3, 4), из которых меньший был найден втоптаным в пол помещения 1. Фрагменты фарфоровой посуды встречены в закрытом комплексе на городищах Семиречья впервые, и в силу крайней редкости находки об этих фрагментах следует сказать отдельно.

В обоих случаях это фрагменты открытых сосудов — крупных (максимальный диаметр около 18 см) усеченно-конусовидных чаш на сравнительно небольших поддонах. Чаши тонкостенные (в одном случае толщина стенок 3 мм, во втором 2,5 мм), толщина стенок незначительно уменьшается возле чуть отогнутых венчиков. Фарфоровая масса в изломах имеет чистый снежно-белый цвет. При этом структура

фарфора не высокого качества, скорее — мелкозернистая, заметны сравнительно крупные поры.

С двух сторон черепки покрыты тонкой прозрачной глазурью. Глазурь бесцветная, но при этом белая фарфоровая поверхность сосудов под глазурью приобретает чуть заметный оттенок: в одном случае голубоватый, во втором — зеленоватый. Тонкие венчики полностью покрыты глазурью, «красный рот» отсутствует.

По внутренней поверхности черепков, ниже венчиков (на расстоянии в одном случае 2,7 см, во втором — 3 см) расположен декор. Орнамент идентичный на обоих черепках, нанесен в технике неглубокой гравировки и образован сочетанием дуг, линий и легких подтреугольных вдавлений. Общая схема сложного декора на черепках читается плохо, на более крупном фрагменте сохранившийся элемент декора несколько напоминает горизонтально расположенное птичье перо. Глазурь, затекшая в нанесенные на поверхность чаш неглубокие бороздки и впадинки декора, приобрела несколько более интенсивную окраску, что и создает собственно рисунок. При этом декор «не кричащий», деликатный, на меньшем фрагменте он едва заметен. Это, несомненно, стилистический прием — чуть заметный рисунок на намеренно слабо окрашенной внутренней поверхности сосуда.

Особенности керамической массы и глазури, формы и декора позволили отнести обнаруженные фрагменты чаш к китайским средневековым фарфоровым изделиям «цинбай» (*qingbai, ch'ig-pai*) южносунского времени (Medley 1980; Kharl 1986; 1994). Изделия «цинбай» производились преимущественно в сунское и юаньское время, при этом юаньские сосуды, как будто, выделяются большей толщиной. Лучшие изделия «цинбай» изготавливались вблизи южнокитайского керамического центра Цзиндэчжень (базовые печи Нанфенг), однако известны и другие южнокитайские мастерские, изготавливавшие подобные сосуды. Преимущественный цвет глазури сосудов «цинбай» — нежно-голубой (другое их название — *yingqing* — означает «голубая тень»). В литературе при характеристике глазури сосудов «цинбай» иногда отмечается ее «нефритовый оттенок». Изделия «цинбай» в большом количестве экспортировались за пределы Китая, достигая в сунское время даже филиппинских островов (Ritaching Tam 1994).

В лаборатории научно-технической экспертизы Эрмитажа по отработанной методике (Френкель 2007; Френкель, Хаврин 2012) нами был произведен рентгено-флуоресцентный

анализ двух данных черепков¹. Судя по полученным результатам, глазурь зольная известково-щелочная, цвет оттенка глазури обеспечивается железом. Это полностью соответствует литературным данным. Незначительные изменения температуры в ходе обжига неизбежно должны привести к тому, что оттенок глазури иногда будет не голубоватый, а зеленоватый (Галибин 2001). Именно это обнаруживается на меньшем из рассмотренных черепков. Такая особенность глазури изделий «цинбай» также отмечена в литературе (Ritaching Tam 1994). Фарфоровая масса рассмотренных изделий не отличается по своему составу от традиционного двусоставного китайского фарфора, изготовленного из каолина и фарфорового камня (серечитового песчаника) (Августинник 1957, 229). Таким образом, данные два черепка являются импортом из южного Китая позднесунского времени.

В нескольких помещениях слой пожара был перекрыт крайне плохо читающимися обрывками стен, не выстраивающихся в какую-то логическую систему. В большинстве помещений этот слой отсутствовал, а керамика из заполнения помещений была совершенно аналогична керамике с полов, причем иногда фрагменты из верхнего заполнения склеивались с фрагментами, обнаруженными на полу. С горизонтом спорадического обживания, как будто, могут быть связаны находки нескольких крупных фрагментов глазурованных чаш с коническим корпусом (рис. 2: 5—7). Глазурь этих чаш мутная, зеленого цвета, в одном случае дающая бирюзовый оттенок. Внутренняя поверхность внутри одной чаши разливована на три пояса; два верхних наклонными отрезками членятся на треугольники. Такая керамика встречена в верхнем слое городища Каратобе Сауранское, где уверенно датируется монетами в рамках первой половины XIII в. (Смагулов 2011: рис. 71; 72). Таким образом, краткое спорадическое обживание развалин имело место через какое-то непродолжительное время после пожара.

Дата большого пожара, уничтожившего поселение, дает импульс к обращению к письменным источникам по истории Семиречья в начале XIII в., корпус которых был полностью известен еще В.В. Бартольду, и, как будто, еще не пополнился новыми.

Здесь необходимо отметить, что Невакет — так, вероятнее всего, назывался город на ме-

сте городища Красная Речка в источниках VIII—X вв. — последний раз упоминается в XII в. как резиденция епископа, но более об этом населенном пункте ничего не известно. Во второй половине XII в., т.е. к финалу его истории, жизнь на поселении продолжалась, видимо, только в пределах центрального четырехугольника, и оно уже явно не могло расцениваться как город. В источниках о событиях начала XIII в., связанных с военной активностью монголов, упоминаются преимущественно столичные города, селения же упоминаются редко, главным образом в связи с какими-либо значимыми событиями, в них происходившими. Городище Красная Речка расположено на расстоянии чуть менее 40 км к западу от Баласагуна — столицы Караханидов и государства Западное Ляо, которая уверенно отождествляется с городищем Бурана около Токмака². Близость расположения дает основание предполагать, что селение на месте городища Красная Речка могло входить в его округ.

Первым событием, как будто более претендующем на причину гибели селения, можно назвать события 1210 г., когда после битвы войск хорезмшаха Мухаммеда и кара-китаев на Иламышье около Тараза произошел бунт мусульманского населения Баласагуна, который был направлен против господства неверных кара-китаев. Восставшие закрыли перед возвращающимися в свои владения кара-китаями ворота и ждали подмоги со стороны хорезмшаха. После осады Баласагун был взят и разграблен. В.В. Бартольд, основываясь на данных источников, пишет, что в результате расправы после бунта было истреблено до 47000 мусульман (Бартольд 1963: 54). Очевидно, что такие большие потери не могли быть даже в столичном Баласагуне, и в этом конкретном случае Баласагун может расцениваться как округ или даже область, а не как конкретный город.

Вторым, менее вероятным событием, положившим конец истории поселения на месте нынешнего городища Красная Речка, мог быть поход Чингисхана 1218 г. Отсутствие в источниках сведений о кровопролитных столкновениях косвенно говорит о том, что население Семиречья по каким-то причинам не оказывало сопротивление монголам. Единственное,

² Мнение У.Х. Шалекенова об отождествлении Баласагуна с городищем Ак-тобе Степнинское в низовьях р. Чу не может быть учтено, как не имеющее никаких сколько-нибудь доказательных аргументов.

¹ Благодарим С.В. Хаврина за помощь и содействие.

что мы точно знаем из источника, — это то, что Баласагун получил название Гобалык — хороший город, так монголы называли города, сдавшиеся без боя (Бартольд 1963: 56). Видимо, в это время население Чуйской долины, сильно уменьшившееся после резни 1210 г., еще не восстановилось и не могло давать отпор новым завоевателям.

Как бы то ни было, нельзя пока с уверенностью сказать, какое из этих событий первой четверти XIII в. привело к окончательной гибели селения, но совершенно очевидно, что оно имело катастрофический характер для жителей. Поселение, к моменту пожара имевшее уже почти полутысячелетнюю историю, перестало существовать.

- Августиник А.И. 1957. *Керамика*. Москва: Стройиздат.
- Анарбаев А.А. 2013. *Ахикет — столица древней Ферганы*. Ташкент: Тафаккур.
- Бартольд В.В. 1963. Очерк истории Семиречья. В: Бартольд В.В. *Сочинения*. Т. 2. Ч. 1. *Общие работы по истории Средней Азии: Работы по истории Кавказа и Восточной Европы*. Москва: Наука, 23—106.
- Брусенко Л.Г. 1986. *Глазурованная керамика Чача IX—XII веков*. Ташкент: Фан.
- Горячева В.Д. 1988. *Город золотого верблюда: Красно-реченское городище*. Фрунзе: Илим.
- Галибин В.А. 2001. *Состав стекла как археологический источник*. Санкт-Петербург: Петербургское востоковедение.
- Кожемяко П.Н. 1989. Отчет о полевых археологических работах на Краснореченском городище в 1961 г. В: Лившиц В.А. и др. (ред. колл.). *Красная речка и Бурана. Материалы и исследования Киргизской археологической экспедиции*. Фрунзе: Илим, 8—24.
- Кольченко В.А., Торгоев А.И. 2015. Слои караханидского времени на городище Красная Речка (по итогам исследования Раскопа-15 в 2008—2015 гг.). В: *Кыргызский и Караханидский каганаты: Благодатное знание и государство*. Сб. материалов IV МНПК, посвященной 1000-летию Ж. Баласагына. Бишкек: Maxprint, 344—346.
- Смагулов Е.А. 2011. *Древний Сауран*. Алматы: ABDI.
- Торгоев А.И. 2014. Тянь-Шанская археологическая экспедиция: основные итоги работ 2007—2013 годов. В: *Экспедиции. Археология в Эрмитаже*. Санкт-Петербург: Славия, 311—330.
- Френкель Я.В. 2007. Опыт атрибуции археологического фарфора XVIII века (предварительные результаты и методические замечания). В: *Археология и история Пскова и Псковской земли*. Материалы ЛII семинара, посвященного памяти профессора А.Р. Артемьева. Псков, 353—361.
- Френкель Я.В., Хаврин С.В. 2012. Опыт культурно-хронологической атрибуции китайского фарфора рентгенофлюоресцентным методом. В: *Керамика и фарфор Дальнего Востока: Проблемы стиля и взаимовлияний*. ТГЭ 59. Санкт-Петербург, 160—169.
- Krahl R. 1986. *Chinese Ceramics in the Topkapi Saray Museum, Istanbul. A complete Catalogue*. Vol. II. *Yuan and Ming Dynasty Porcelain*. Hampshire; Tokyo: Philip Wilson Publishers Ltd.
- Krahl R. 1994. *Chinese Ceramics from the Meiyintang Collection*. Vol. I. London: Art Books International.
- Medley M. 1980. *The Chinese Potter: a practical history of Chinese ceramics*. Oxford: Phaidon.
- Ritaching Tam 1994. *Song Wares Found in the Philippines. International Symposium on Ancient Chinese Trade Ceramics*. Collected papers. Taipei: Guoli lishi bowuguan, 317—343.

Asan I. Torgoev. Candidate of Historical Sciences. State Hermitage Museum. Address: Dvortsovaya Emb., 34, Saint Petersburg, 190000, Russian Federation. E-mail: torgoevasan@mail.ru

Valeriy A. Kolchenko. Institute of History and Cultural Heritage of the National Academy of Sciences of the Kyrgyz Republic. Address: Chuy Ave., 265a, Bishkek, 720071, Kyrgyzstan. E-mail: archak@gmail.com

Iakov V. Frenkel. State Hermitage Museum. Address: Dvortsovaya Emb., 34, Saint Petersburg, 190000, Russian Federation.

Fire at Krasnaya Rechka Hillfort: Traces of the Mongol Invasion in Tian-Shan Region? The Krasnaya Rechka hillfort site, the largest medieval site in Semirechye and the Tien Shan region, was investigated in 2008—2011. In general, the studied complexes are dated back to the second half of the 11th and the 12th centuries. In the upper construction horizon, traces of a strong fire have been recorded. This layer is dated to the early 13th century on the basis of the finds of imported glazed ceramics and Chinese porcelain of the Late Song period. The written accounts make it possible to identify the Krasnaya Rechka hillfort site with Nevaket city and link its collapse to either the destruction by the Kara-Kitai army of Balasagun city (together with its surroundings, to which Krasnaya Rechka hillfort probably belonged) in 1210, or with Genghis Khan's 1218 campaign.

Keywords: Chuy Valley, early 13th century, Krasnaya Rechka hillfort, glazed pottery, porcelain, Mongol Conquest, fire layer.

References

- Avgustinik, A.I. 1957. *Keramika (Ceramics)*. Moscow: "Stroiizdat" Publ. (in Russian).
- Anarbaev, A.A. 2013. *Akhsiket — stolitsa drevnei Fergany (Ahsiket, a Capital of Ancient Fergana)*. Tashkent: "Tafakkur" Publ. (in Russian).
- Bartold, V.V. 1963. In Bartold, V.V. *Sochineniia (Works)*. Vol. 2. Part 1. *Obshchie raboty po istorii Srednei Azii: Raboty po istorii Kavkaza i Vostochnoi Evropy (General Works on History of Middle Asia: Works on History of the Caucasus and Eastern Europe)*. Moscow: "Nauka" Publ., 23—106 (in Russian).
- Brusenko, L. G. 1986. *Glazurovannaia keramika Chacha IX—XII vekov (Glazed Pottery of Chach of 9th—12th Centuries)*. Tashkent: "Fan" Publ. (in Russian).
- Goriacheva, V.D. 1988. *Gorod zolotogo verbluda: Krasnorechenskoe gorodishche (The Golden Camel Town: Krasnaya Rechka Hillfort)*. Frunze: "Ilim" Publ. (in Russian).
- Galibin, V.A. 2001. *Sostav stekla kak arkheologicheskii istochnik (Composition of Glass as Archaeological Source)*. Saint Petersburg: "Peterburgskoe vostokovedenie" Publ. (in Russian).
- Kozhemiako, P.N. 1989. In Livshits, V.A., et al. (eds.). *Krasnaia rechka i Burana. Materialy i issledovaniia Kirgizskoi arkheologicheskoi ekspeditsii (Krasnaya Rechka and Burana: Proceedings and Studies of the Kyrgyz Archaeological Expedition)*. Frunze: "Ilim" Publ., 8—24 (in Russian).
- Kol'chenko, V.A., Torgoev, A.I. 2015. In *Kyrgyzskii i karakhanidskii kaganaty: Blagodatnoe znanie i gosudarstvo (Kyrgyz and Karakhanid Khaganates: Graceful Wisdom and State)*. Bishkek: "Maxprint" Publ., 344—346 (in Russian).
- Smagulov, E. A. 2011. *Drevnii Sauran (Ancient Sauran)*. Almaty: "ABDI" Publ. (in Russian).
- Torgoev, A.I. 2014. In *Ekspeditsii. Arkheologiia v Ermitazhe (Expeditions: Archaeology in the State Hermitage Museum)*. Saint Petersburg: "Slaviia" Publ., 311—330 (in Russian).
- Frenkel, Ya. V. 2007. In *Arkheologiia i istoriia Pskova i Pskovskoi zemli (Archaeology and History of Pskov and the Pskov Land)*. Pskov, 353—361 (in Russian).
- Frenkel, Ya. V., Khavrin, S. V. 2012. In *Keramika i farfor Dal'nego Vostoka: Problemy stilia i vzaimovliiani (Ceramics and Porcelain of the Far East: Problem of Style and Mutual Influences)*. Series: Trudy Gosudarstvennogo Ermitazha (Transactions of the State Hermitage Museum) 59. Saint Petersburg, 160—169 (in Russian).
- Krahl, R. 1986. *Chinese Ceramics in the Topkapi Saray Museum, Istanbul. A complete Catalogue*. Vol. II. Yuan and Ming Dynasty Porcelain. Hampshire; Tokyo: Philip Wilson Publishers Ltd.
- Krahl, R. 1994. *Chinese Ceramics from the Meiyintang Collection*. Vol. I. London: Art Books International.
- Medley, M. 1980. *The Chinese Potter: a practical history of Chinese ceramics*. Oxford: Phaidon.
- Ritaching Tam. 1994. *Song Wares Found in the Philippines. International Symposium on Ancient Chinese Trade Ceramics*. Collected papers. Taipei: Guoli lishi bowuguan, 317—343.

Статья поступила в редакцию 21 марта 2016 г.

СОДЕРЖАНИЕ

Введение	19
Foreword	21

ДАЛЬНИЙ ВОСТОК

Н. Г. Артемьева (<i>Владивосток, Россия</i>). Дворцовая архитектура чжурчжэньских городов Приморья	25
О. В. Дьякова, В. В. Шевченко (<i>Владивосток, Россия</i>). Тунгусо-маньчжуры и дауры Приамурья: этнокультурное пограничье (по материалам фортификации)	28
Н. А. Ключев, И. В. Гридасова, М. А. Якупов (<i>Владивосток, Россия</i>). Новые открытия в средневековой археологии Приморья: городище Кокшаровка-1	31
Н. А. Ключев, И. Ю. Слепцов, А. Л. Ивлиев (<i>Владивосток, Россия</i>). Кокшаровка-8 — уникальный погребальный комплекс эпохи средневековья в Приморье	35
Н. Н. Крадин (<i>Владивосток, Россия</i>). Об изучении городов Монгольской империи в Монголии и Забайкалье	39

СИБИРЬ И ЗАБАЙКАЛЬЕ

Н. Н. Крадин, С. Е. Бакшеева (<i>Владивосток, Россия</i>), Е. В. Ковычев (<i>Чита, Россия</i>), А. В. Харинский (<i>Иркутск, Россия</i>). Усадьба Алестуй монгольского времени в Забайкалье	45
И. Л. Кызласов (<i>Москва, Россия</i>). Археологические признаки административных границ южносибирского средневековья (по трудам Л. Р. Кызласова)	49
П. О. Сенотрусова, П. В. Мандрыка (<i>Красноярск, Россия</i>). Приенисейская Сибирь — северная периферия Монгольской империи	54
С. Ф. Татауров (<i>Омск, Россия</i>). Тюрко-татарские города Западной Сибири в XIV—XVI вв. в археологических и исторических исследованиях	58
С. С. Тихонов (<i>Омск, Россия</i>). Гибель Сибирского ханства: этапы исторического процесса на северо-восточной окраине татарского мира	62
А. В. Харинский (<i>Иркутск, Россия</i>), Е. В. Ковычев (<i>Чита, Россия</i>), Н. Н. Крадин (<i>Владивосток, Россия</i>). Могильник Окошки I в юго-восточном Забайкалье и некоторые аспекты идентичности монголов в XIII—XIV вв.	65

СРЕДНЯЯ АЗИЯ

А. А. Бисембаев (<i>Актобе, Казахстан</i>). Западный Казахстан в XIII—XIV вв.	71
А. А. Бисембаев (<i>Актобе, Казахстан</i>), Г. А. Ахатов (<i>Алматы, Казахстан</i>). Городища эпохи Золотой Орды на территории Западного Казахстана	74
Э. Д. Зиливинская (<i>Москва, Россия</i>). Золотоордынские памятники Западного Казахстана: новые исследования	77
О.-Ш. Кдырниязов (<i>Нукус, Узбекистан</i>). Мечеть и караван-сарай Пульжая (памятники Золотой Орды в северном Каракалпакстане)	81
О.-Ш. Кдырниязов, М.-Ш. Кдырниязов (<i>Нукус, Узбекистан</i>). Крымско-золотоордынские параллели в культуре городов Южного Приаралья	84
А. И. Торгоев (<i>Санкт-Петербург, Россия</i>), В. А. Кольченко (<i>Бишкек, Кыргызстан</i>), Я. В. Френкель (<i>Санкт-Петербург, Россия</i>). Пожар городища Красная Речка: след монгольского нашествия в Притяньшанье?	87

М. К. Хабдулина (Астана, Казахстан). Раннемусульманские погребения некрополя городища Бозок	94
---	----

СРЕДНЯЯ ВОЛГА

Х. М. Абдуллин (Казань, Россия). География и особенности кладов и случайных находок периода Золотой Орды и Казанского ханства на территории Казанской губернии во второй половине XIX — начале XX вв. (по материалам отчетов о находках казанским губернаторам)	99
Д. Ю. Бадеев (Москва, Россия). Динамика развития городской территории средневекового Болгара	102
Д. Ю. Бадеев (Москва, Россия), Р. Р. Валиев (Казань, Россия). Усадьбы золотоордынского Болгара к юго-западу от Соборной мечети	105
В. С. Баранов (Казань, Россия). К вопросу о границе между ранним и поздним горизонтами золотоордынского слоя Болгарского городища	108
А. М. Губайдуллин (Казань, Россия). О строительстве оборонительных сооружений Болгарского городища в золотоордынский период	111
И. Л. Измайлов (Казань, Россия). Болгарский улус во второй половине XIII — середине XIV вв.: историко-археологический анализ	113
В. Ю. Коваль, П. Е. Русаков (Москва, Россия). О фортификации Болгарского городища в XIV в.	118
Д. Г. Мухаметшин (Болгар, Россия). К вопросу о социально-исторической топографии Великого Болгара в XIII—XIV вв.	121
И. Д. Мухаметшин (Болгар, Россия). Топография поселений округа золотоордынского Болгара	124
Т. Б. Никитина (Казань, Россия), Е. Е. Воробьева (Йошкар-Ола, Россия). К исторической топографии средневековых могильников Марийско-Чувашского Поволжья	127
К. А. Руденко (Казань, Россия). Булгарский улус Золотой Орды: историческая география	131
А. Г. Ситдинов (Казань, Россия). Историческая география Среднего Поволжья: вторая половина XIV — первая половина XV в.	135
О. В. Степанов (Казань, Россия). Клад джучидских монет второй четверти XV в. из Алексеевского района Татарстана. К вопросу о монетных дворах Болгарского улуса в XV в.	141
З. Г. Шакиров, Ф. Ш. Хузин (Казань, Россия). Проблемы изучения памятников золотоордынского времени на территории Билярского городища и в его округе	145

НИЖНЯЯ ВОЛГА

Д. В. Васильев (Астрахань, Россия). Дельта Волги в XIII веке (по материалам Самосдельского городища и новых памятников, выявленных в дельте)	153
И. В. Волков (Москва, Россия). Изображение бассейна Волги и Каспия на европейских картах XIV—XVI вв.	156
З. В. Доде (Ростов-на-Дону, Россия). Об одном половецком погребении и интерпретациях на тему ртути	161

А. Ю. Зеленева, Ю. А. Зеленева (Йошкар-Ола, Россия). Мордва Нижнего Поволжья в золотоордынское время	164
А. Ф. Кочкина (Самара, Россия). К характеристике пространственной организации системы расселения в правобережье Самарского Поволжья в золотоордынский период	166
Д. А. Кубанкин (Саратов, Россия). К вопросу о хронологии Укека и памятников его окружения	170
И. Ю. Лапшина (Волгоград, Россия). Вопрос о границе между Мамаевой и Волжской Ордой	174
И. В. Матюшко, Л. А. Краева, Л. В. Купцова (Оренбург, Россия). Серебряные дирхемы Золотой Орды в степном Приуралье	177
М. В. Моисеев (Москва, Россия). Западные рубежи Ногайской Орды. К истории ногайско-крымских и ногайско-астраханских отношений XVI века	180
Л. Ф. Недашковский, М. Б. Шигапов (Казань, Россия). Топография и застройка Багаевского селища	183
Е. М. Пигарёв (Казань, Россия). Дельта Волги в золотоордынский период	187
Б. Р. Рахимзянов (Казань, Россия). Стратификация игроков политической сцены Дешт-и Кипчака в начале XV века: случай приезда сыновей Тохтамыша в «земли Руси»	191
Р. Ю. Рева (Казань, Россия). О наименовании некоторых городов на караванном пути Хорезм — Сарай в конце XIII — начале XIV вв.	195
Д. А. Сташенков (Самара, Россия). Кузькинский мордовский могильник конца XIII—XIV в.: новые материалы о населении Самарского Поволжья в эпоху Золотой Орды	201
Л. В. Яворская, Е. Е. Антипина (Москва, Россия). География и особенности жизнеобеспечения городов Золотой Орды по археозоологическим данным	204

СЕВЕРНЫЙ КАВКАЗ И ЗАКАВКАЗЬЕ

В. А. Бабенко (Ставрополь, Россия). Локализация комплекса из урочища Гашун-Уста (Ставропольская губерния, 1890 г.) и выделение золотоордынских владений в Центральном Предкавказье	211
И. А. Дружинина (Москва, Россия). Нижнее Закубанье в XIII—XIV вв.: на границе культур и природных зон	215
Ю. В. Зеленский (Краснодар, Россия). Находки половецких каменных изваяний как источник по изучению географии половецких кочевий степного Прикубанья	219
В. П. Мокрушин, Е. И. Нарожный, П. В. Соков (Краснодар, Россия). О внутренней топографии поселения XIII—XV вв. «Железнодорожное-1» (Крымский район Краснодарского края): предварительные наблюдения	221
Е. И. Нарожный (Краснодар, Россия). О локализации «Трехстенного городка» на Нижнем Тереке: некоторые вопросы исторической географии XIII—XVII вв.	225
Е. И. Нарожный, П. В. Соков (Краснодар, Россия). География события 1222 года на Северном Кавказе	232
Л. М. Носкова (Москва, Россия). Адыгская керамика золотоордынского времени в фондах Государственного музея Востока	238

Ю. Д. Обухов (Прасковья, Россия). Город Золотой Орды Маджар по письменным и картографическим источникам242
С. Н. Савенко (Пятигорск, Россия). К исторической топографии Нижнего и Верхнего Джулатов золотоордынского времени (историографические аспекты) . .	.246
Е. Л. Соснина (Пятигорск, Россия). Франкоязычные путешественники прошлого о памятниках золотоордынской эпохи на Кавказе (городище Маджары)254

СЕВЕРНОЕ ПРИЧЕРНОМОРЬЕ И КРЫМ

L. Bejenaru (Yassi, Romania), L. Bacumenco-Pîrnău (Kishinev, Moldova). Animals for Food in the Golden Horde City of Old Orhei (Republic of Moldova): Topography and Archaeozoological Data259
С. Г. Бочаров (Симферополь, Крым). Историческая география Гёнуэзской Газарии 1275—1475 гг.263
А. Г. Герцен, Ю. М. Могаричев (Симферополь, Крым). К исторической топографии Кырк-Ера: мнимая гробница Айдар-хана269
А. Г. Герцен, В. Е. Науменко (Симферополь, Крым). О золотоордынском периоде в истории Мангупского городища: к постановке научной проблемы272
С. В. Дьячков (Харьков, Украина). «Новые» объекты на топографической карте гёнуэзской крепости Чембало XIV—XV вв. (по материалам раскопок 1999—2013 гг.)275
В. П. Кирилко (Симферополь, Крым). Крымский контекст золотоордынской архитектуры в научных трудах современных исследователей279
С. А. Кравченко (Азов, Россия). Топография гончарного производства Азака284
Э. Е. Кравченко (Донецк, Украина). Северо-Восточное Приазовье и среднее течение Северского Донца в XIII—XIV вв. (влияние природно-географического фактора на заселение территории)287
А. Н. Масловский (Азов, Россия). Топография городских могильников золотоордынского Азака и их влияние на общегородскую планировку290
В. Л. Мыц (Санкт-Петербург, Россия). Симболон — Чембало — Балаклава: семантика топонимов и особенности топографии средневекового города294
М. В. Цыбин (Воронеж, Россия). Некоторые вопросы исторической географии Среднего Подонья в эпоху Золотой Орды299
В. Н. Чхаидзе (Москва, Россия). Военная организация кочевников Крыма в XII—XIV веках302
Н. И. Юдин, А. П. Минаев (Азов, Россия). Новые данные по исторической географии золотоордынских поселений Нижнего Подонья и Северо-Восточного Приазовья305
Список сокращений307

CONTENTS

Foreword	21
--------------------	----

THE FAR EAST

N. G. Artemieva (<i>Vladivostok, Russian Federation</i>). The Palace Architecture of the Jurchen Towns in Primorye	25
O. V. Diakova, V. V. Shevchenko (<i>Vladivostok, Russian Federation</i>). The Manchu-Tungus and the Daurs of the Amur area: An ethno-cultural borderland (according to fortification materials)	28
N. A. Kluyev, I. V. Gridasova, M. A. Yakupov (<i>Vladivostok, Russian Federation</i>). New Discoveries in the Medieval Archaeology of Primorye: Koksharovka-1 Hillfort	31
N. A. Kluyev, I. Yu. Sleptsov, A. L. Ivliev (<i>Vladivostok, Russian Federation</i>). Koksharovka-8 — a Unique Medieval Burial Complex in Primorye	35
N. N. Kradin (<i>Vladivostok, Russian Federation</i>). On the Study of the Cities of the Mongol Empire in Mongolia and the Trans-Baikal Region	39

SIBERIA AND TRANSBAIKALIA

N. N. Kradin, S. E. Baksheeva (<i>Vladivostok, Russian Federation</i>), E. V. Kovychev (<i>Chita, Russian Federation</i>), A. V. Kharinskii (<i>Irkutsk, Russian Federation</i>). The Alestuy Homestead Site of the Mongol Period in the East Baikal Region	45
I. L. Kyzlasov (<i>Moscow, Russian Federation</i>). Archaeological Features of Administrative Borders in Medieval South Siberia (after the works by L. R. Kyzlasov)	49
P. O. Senotrusova, P. V. Mandryka (<i>Krasnoyarsk, Russian Federation</i>). The Yenisei Siberia Region as the Northern Periphery of the Mongol Empire	54
S. F. Tataurov (<i>Omsk, Russian Federation</i>). The Turkic-Tatar Cities of Western Siberia in the 14 th —16 th Centuries in Archaeological and Historical Researches	58
S. S. Tikhonov (<i>Omsk, Russian Federation</i>). The Collapse of the Siberian Khanate: the stages of the historical process in the north-eastern outskirts of the Tatar World . . .	62
A. V. Kharinskii (<i>Irkutsk, Russian Federation</i>), E. V. Kovychev (<i>Chita, Russian Federation</i>), N. N. Kradin (<i>Vladivostok, Russian Federation</i>). The Okoshki 1 Burial Mound Site in South-Eastern Transbaikalia and Some Aspects of the Mongol Identity in the 13 th and 14 th Centuries	65

CENTRAL ASIA

A. A. Bissembaev (<i>Aktobe, Kazakhstan</i>). Western Kazakhstan in the 13 th —14 th Centuries . .	71
A. A. Bissembaev (<i>Aktobe, Kazakhstan</i>), G. A. Akhatov (<i>Almaty, Kazakhstan</i>). Golden Horde Hillforts in Western Kazakhstan	74
E. D. Zilivinskaya (<i>Moscow, Russian Federation</i>). Golden Horde Sites of Western Kazakhstan. New studies	77
O.-Sh. Kdirniazob (<i>Nukus, Uzbekistan</i>). A Mosque and a Caravanserai from Puljay: Golden Horde Sites in Northern Karakalpakstan	81
O.-Sh. Kdirniazob, M.-Sh. Kdirniazob (<i>Nukus, Uzbekistan</i>). Crimean and Golden Horde Parallels in the Culture of the Southern Aral Region Cities	84

A. I. Torgoev (<i>Saint Petersburg, Russian Federation</i>), V. A. Kolchenko (<i>Bishkek, Kyrgyzstan</i>), Ia. V. Frenkel (<i>Saint Petersburg, Russian Federation</i>). Fire at Krasnaya Rechka Hillfort: Traces of the Mongol Invasion in Tian-Shan Region?	87
M. K. Khabdulina (<i>Astana, Kazakhstan</i>). Early Muslim Burials in the Necropolis of Bozok Hillfort	94

MIDDLE VOLGA

Kh. M. Abdullin (<i>Kazan, Russian Federation</i>). Geography and Peculiarities of Hoards and Stray Finds of the Golden Horde and the Kazan Khanate Period in the Territory of Kazan Province in the Second Half of the 19th — Early 20th Centuries (after reports to the governors of Kazan)	99
D. Yu. Badeev (<i>Moscow, Russian Federation</i>). The Dynamics of Medieval Bolgar Urban Development	102
D. Yu. Badeev (<i>Moscow, Russian Federation</i>), R. R. Valiev (<i>Kazan, Russian Federation</i>). The Homesteads of the Bulgar during the Golden Horde Period to the South-West of the Cathedral Mosque	105
V. S. Baranov (<i>Kazan, Russian Federation</i>). On the Problem of the Boundary between the Early and the Late Horizons of the Golden-Horde Stratum of the Bolgar Hillfort	108
A. M. Gubaidullin (<i>Kazan, Russian Federation</i>). On the Defensive Structures of the Bolgar Hillfort in the Golden Horde Period	111
I. L. Izmailov (<i>Kazan, Russian Federation</i>). Bolgar Ulus in the Second Half of the 13th to Mid-14th Centuries: an historical and archaeological analysis	113
V. Yu. Koval, P. Ye. Rusakov (<i>Moscow, Russian Federation</i>). On Fortification of the Bolgar Hillfort in the 14th Century	118
Dj. G. Muhametshin (<i>Bolgar, Russian Federation</i>). On the Problem of Great Bolgar Socio-Historical Topography in the 13th—15th Centuries	121
I. Dj. Muhametshin (<i>Bolgar, Russian Federation</i>). Topography of Settlements in the Vicinity of the Golden-Horde Bolgar	124
T. B. Nikitina (<i>Kazan, Russian Federation</i>), E. E. Vorobeva (<i>Yoshkar-Ola, Russian Federation</i>). On the Historical Topography of Medieval Burial Complexes in the Volga Mari-Chuvash Region	127
K. A. Rudenko (<i>Kazan, Russian Federation</i>). The Bolgar Ulus of the Golden Horde: Historical Geography	131
A. G. Sitdikov (<i>Kazan, Russian Federation</i>). Historical Geography of the Middle Volga Region in the Second Half of 14th — First Half of 15th Centuries	135
O. V. Stepanov (<i>Kazan, Russian Federation</i>). The Hoard of Juchid Coins (Second Quarter of the 15th Century) from Alexeyevsky District of Tatarstan: to the problem of the 15th-century Bolgar Ulus mints	141
Z. G. Shakirov, F. Sh. Khuzin (<i>Kazan, Russian Federation</i>). Problems of Studies of the Golden-Horde Period Sites in the Territory of the Bilyar Hillfort Site and Its Environs	145

LOWER VOLGA

D. V. Vasiliev (<i>Astrakhan, Russian Federation</i>). The Volga Estuary in the 13th Century (based on the materials of the Samosdelka hillfort site and newly-found sites in the area) .	153
--	-----

I. V. Volkov (<i>Moscow, Russian Federation</i>). Representation of the Volga Basin and the Caspian Sea on 14-16th-century European Maps156
Z. V. Dode (<i>Rostov-on-Don, Russian Federation</i>). On a Polovtsian Burial: Interpretations of Mercury Presence161
A. Yu. Zeleneev, Yu. A. Zeleneev (<i>Yoshkar-Ola, Russian Federation</i>). The Mordvinians of the Lower Volga Region under the Golden Horde164
A. F. Kochkina (<i>Samara, Russian Federation</i>). On Spatial Organization Characteristics of the Settlement System in the Right-Bank Volga Samara Region During the Golden Horde Period166
D. A. Kubankin (<i>Saratov, Russian Federation</i>). To the Problem of Ukek Chronology and Sites in Its Environs170
I. Yu. Lapshina (<i>Volgograd, Russian Federation</i>). About the Border between the Mamai and the Volga Hordes174
I. V. Matyushko, L. A. Kraeva, L. V. Kuptsova (<i>Orenburg, Russian Federation</i>). Golden Horde Silver Dirhams on the Area of the Ural Steppe177
M. V. Moiseev (<i>Moscow, Russian Federation</i>). The Nogai Horde Western Boundaries. On the History of Nogai Relations with Astrakhan and the Crimea in the 16th Century .	.180
L. F. Nedashkovsky, M. B. Shigapov (<i>Kazan, Russian Federation</i>). Topography and Development of Bagaevka Settlement183
E. M. Pigarev (<i>Kazan, Russian Federation</i>). The Estuary of the Volga River in the Golden Horde Period187
B. R. Rakhimzianov (<i>Kazan, Russian Federation</i>). Stratification of Political Actors of the Desht-i-Qipchaq in the Beginning of the Fifteenth Century: the Case of the Arrival of Tokhtamysh's Sons to Muscovy191
R. Yu. Reva (<i>Kazan, Russian Federation</i>). On the Names of Some Towns along the Caravan Route from Khorezm to Saray in the Late 13th — Early 14th Century195
D. A. Stashenkov (<i>Samara, Russian Federation</i>). The Mordovian Kuzkinsky Burial Ground of the Late 13th — 14th Centuries: new materials about the population of the left-bank Volga Samara area in the Golden Horde era201
L. V. Yavorskaya, E. Ye. Antipina (<i>Moscow, Russian Federation</i>). The Geography and Peculiarities of the Life-Support System of the Golden Horde Towns (based upon archaeozoological data)204

THE NORTHERN CAUCASUS AND TRANSCAUCASIA

V. A. Babenko (<i>Stavropol, Russian Federation</i>). Localization of the Gashun-Usta Stow Complex (Stavropol Province, 1890) and Distinction of the Golden Horde Possessions in Central Ciscaucasia211
I. A. Druzhinina (<i>Moscow, Russian Federation</i>). Lower Trans-Kuban in the 13th—14th Centuries: on the border of cultures and natural zones215
Yu. V. Zelenskiy (<i>Krasnodar, Russian Federation</i>). Findings of Polovtsian Stone Sculptures as a Source for the Study of the Geography of Polovtsian Encampments in the Kuban Steppes219
V. P. Mokrushin, E. I. Narozhny, P. V. Sokov (<i>Krasnodar, Russian Federation</i>). On the Internal Topography of the 13th—15th-Century Settlement “Zheleznodorozhnoye-1” (Krymsk District, Krasnodar Krai): preliminary observations221

E. I. Narozhny (<i>Krasnodar, Russian Federation</i>). On Localization of the “Trekhsenny Gorodok” site on the Lower Terek: issues of 13 th —17 th -century historical geography225
E. I. Narozhny, P. V. Sokov (<i>Krasnodar, Russian Federation</i>). The Geography of 1222 Events in the North Caucasus232
L. M. Noskova (<i>Moscow, Russian Federation</i>). The Adygeyan Pottery of the Golden Horde Period from the Collections of the State Museum of Oriental Art (Moscow)238
Yu. D. Obukhov (<i>Praskoveya, Russian Federation</i>). Madjar, a City of the Golden Horde, by Written, Cartographic and Visual Sources242
S. N. Savenko (<i>Pyatigorsk, Russian Federation</i>). Historical topography of the Lower and Upper Djulat Cities in the Golden Horde time (aspects of historiography)246
E. L. Sosnina (<i>Pyatigorsk, Russian Federation</i>). French-speaking Travelers of the Past about the Golden Horde Sites in the Caucasus (Madjary Hillfort)254

NORTH BLACK SEA REGION AND THE CRIMEA

L. Bejenaru (<i>Yassi, Romania</i>), L. Bacumenco-Pîrnău (<i>Kishinev, Moldova</i>). Animals for Food in the Golden Horde City of Old Orhei (Republic of Moldova): Topography and Archaeozoological Data259
S. G. Bocharov (<i>Simferopol, Crimea</i>). The Historical Geography of the Genoese Gazaria 1275—1475263
A. G. Gertsen, Yu. M. Mogarychev (<i>Simferopol, Crimea</i>). On Historical Topography of Qırq Yer: a delusory tomb of Hayder Khan269
A. G. Gertsen, V. E. Naumenko (<i>Simferopol, Crimea</i>). On the Golden Horde Period in the History of Mangup Settlement: the Formulation of a Scientific Problem272
S. V. Dyachkov (<i>Kharkov, Ukraine</i>). “New” Objects on the Topographic Map of the Genoese Fortress Cembalo, 14 th —15 th Centuries (by materials of the digs in 1999—2013)275
V. P. Kirilko (<i>Simferopol, Crimea</i>). The Crimean Context of Golden Horde Architecture in Scientific Works by Modern Researchers279
S. A. Kravchenko (<i>Azov, Russian Federation</i>). Topography of Azak Pottery Production .	.284
E. E. Kravchenko (<i>Donetsk, Украина</i>). North-Eastern Azov Sea Region and Middle Reaches of the Seversky Donets River in the 13—14 th Centuries (the impact of natural and geographical factors on the peopling of the territory)287
A. N. Maslovski (<i>Azov, Russian Federation</i>). The Topography of Burial Grounds of Golden Horde Azak and their Impact on the Urban Planning290
V. L. Mytz (<i>Saint Petersburg, Russian Federation</i>). Symbolon — Cembalo — Balaklava: Toponymy Semantics and Peculiarities of the Medieval Town Topography294
M. V. Tcybin (<i>Voronezh, Russian Federation</i>). Some Questions of Historical Geography of the Middle Don Region in the Era of the Golden Horde299
V. N. Chkhaidze (<i>Moscow, Russian Federation</i>). The Military Organization of the Nomads of the Crimea in 12 th — 14 th Centuries302
N. I. Yudin, A. P. Minaev (<i>Azov, Russian Federation</i>). New Data on the Historical Geography of the Golden Horde Settlements in the Lower Don and North-Eastern Azov Regions305
Abbreviations307