

М.В. Медведева

НАУЧНОЕ НАСЛЕДИЕ И.И. ЛЯПУШКИНА В ДОКУМЕНТАХ ФОТОАРХИВА ИИМК РАН

M.V. Medvedeva. I.I. Lyapushkin's Scientific Heritage in Documents of the Photo-Archive of the RAS IHMC.

All materials connected with the name of the outstanding archaeologist-Slavicist, doctor of history Ivan Ivanovich Lyapushkin are present in two funds within the Institute of History of Material Culture of the Russian Academy of Sciences (RAS IHMC): the fund of the Institute of History of Material Culture of the USSR AS and the fund of the Leningrad branch of the Institute of Archaeology of the USSR AS. I. Lyapushkin's activities were connected with the IHMC since 1935, the year when he entered a doctoral course at the Institute and where he worked till the end of his days. Years of activity enabled I.I. Lyapushkin to contribute a significant quantity of photo-documents of his theoretical and field research to the Institute's photoarchive. These photo documents fall into the following groups: personalia, field research, materials for scientific papers.

A few photos and negatives in the photo-archive are I.I. Lyapushkin's own image. Some of them are portraits photographed and printed by the Institute's photolab (pictures of each researchers were regularly taken), and only a few photos show I.I. Lyapushkin during his work in expeditions. His earliest portrait is dated by 1939, taken on the dig at Tsimlyanskoe storage pond. I.I. Lyapushkin's field research stuff, similarly to the stuff of other researchers of the Institute, were rendered to the RAS IHMC's photoarchive regularly upon the end of each year of excavation, where they were subject of further scientific processing. His first photo-documents were accepted to the photo-archive in 1937, the last ones – in 1968. These photo-documents reflect stages in archaeological research process, schemes, finds, etc. At this moment, I.I. Lyapushkin's field research materials are represented in 54 albums stored in the photo-archive. Materials for the papers contain negatives and prints made by the Institute's lab on I.I. Lyapushkin's order for his dissertation research, as well as for his monographs and articles.

Overall, the RAS IHMC's photo-archive contains I.I. Lyapushkin's research materials including 2,711 negatives, 3,141 prints and 60 roll films and is an inalienable part of his scientific heritage and invaluable complex of photo-documents for contemporary researchers of Slavic archaeology.

Материалы, связанные с именем крупнейшего археолога-слависта, доктора исторических наук Ивана Ивановича Ляпушкина, в фотоархиве ИИМК РАН представлены в фондах Института истории материальной культуры АН СССР и Ленинградского отделения института археологии АН СССР. Деятельность И.И. Ляпушкина была связана с Институтом истории материальной культуры с 1935 г., когда он по-

ступил в аспирантуру института и где он работал до последних дней жизни. За годы работы И.И. Ляпушкина в институте в фотоархив поступило значительное количество фотодокументов, посвященных его научным и полевым исследованиям. Фотоматериалы тематически можно разделить на несколько групп: персоналия, материалы полевых исследований, материалы к научным работам.

Персоналия

В фотоархиве хранится небольшое количество фотографий и негативов, на которых запечатлен И.И. Ляпушкин. Часть из них – портреты, снятые и напечатанные в фотолаборатории института, когда производилась фотосъемка всех научных сотрудников, и только на нескольких фотографиях И.И. Ляпушкин снят во время работы в экспедициях. Самый ранний портрет относится к 1939 г. и сделан при работах на Цимлянском водохранилище.

1) Портрет И.И. Ляпушкина, сделанный при работах на Цимлянском водохранилище. 1939 г. Альбом О.2511/5. Фотография напечатана в фотолаборатории ЛОИА в 1962 г.

2) Портрет И.И. Ляпушкина, старшего научного сотрудника ИИМК, 1940 г. Негатив I 28860.

3) Портрет И.И. Ляпушкина, старшего научного сотрудника ИИМК, 1947 г. Альбом О.1226/64.

4) И.И. Ляпушкин и сотрудники Днепровской Левобережной экспедиции в разведке. Верховья Северного Донца, 1948 г. Альбом О.2532/5, 8.

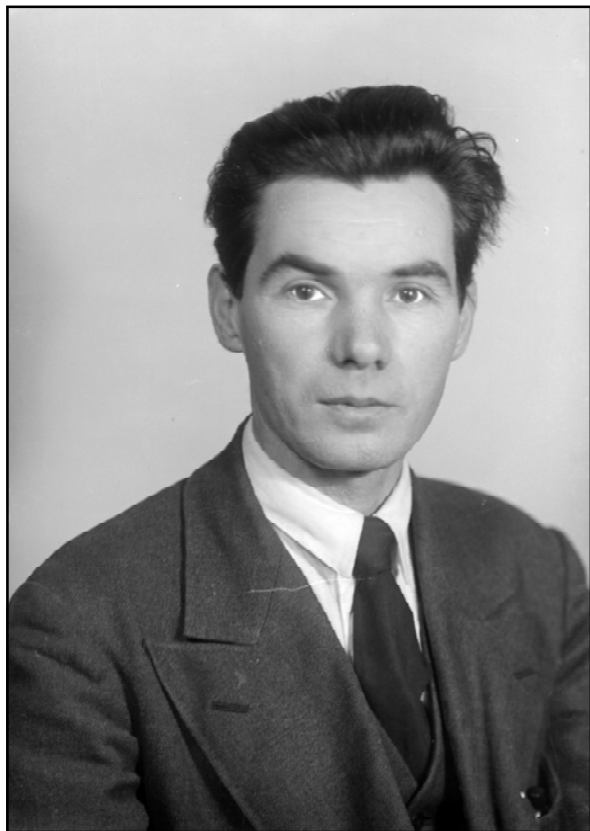
5) Портрет И.И. Ляпушкина, старшего научного сотрудника ЛОИИМК, 1949 г. Негатив I 65736.

6) Портреты И.И. Ляпушкина 1950-1960-гг., сделанные лабораторией ЛОИА. Негативы л. 1940-1941, П 90331.

7) И.И. Ляпушкин и сотрудники экспедиции за зачисткой берега р. Луч, с. Змино, Волынской обл. Днепровская Левобережная экспедиция, 1958 г. Альбом О.2157/15.

Материалы полевых исследований

Материалы полевых работ И.И. Ляпушкина, также как и других сотрудников института, планомерно поступали в фотоархив ИИМК РАН после каждого года раскопок, где проходили дальнейшую научную обработку. Первые фотоматериалы его работ были при-



няты в фотоархив в 1937 г., последние – в 1968 г. В фотодокументах отражены этапы процесса археологических исследований, чертежи, находки и т.д. К настоящему времени материалы полевых изысканий И.И. Ляпушкина представлены в 54 альбомах, хранящихся в фотоархиве.

1937 г. Материалы к отчету И.И. Ляпушкина о командировке на раскопки Курского областного музея в 1937 г. на городище у с. Гочево, Курской обл. Полевая работа. Коллекция 841. Альбом О.1376. Негативов – 7, отпечатков – 20.

1939 г. Материалы раскопок правого берега Цимлянского городища. Полевая работа, земледельческие орудия, зарисовки находок, сосуды глиняные из Саркела. Саркельская экспедиция, 1939 г. Коллекции 1212, 1216. Альбомы О.1593-1594, О.2512. Негативы I 2919-29921, П 88760-88763. Негативов – 195, отпечатков – 185.

1940 г. Материалы Саркельской экспедиции 1939 г. (нач. эксп. – И.И. Ляпушкин) к выставке Пленума АН СССР 1940 г. Виды правобережного городища у ст. Цимлянской на Дону, план жилища № 18. Коллекция 1037. Альбом Q 686/22-23, 38. Отпечатков – 3.

Раскопки на городище в с. Опошня Полтавской обл. Процесс раскопок, чертежи землянок, керамика. Материалы Днепровской экспедиции, 1940 г. Коллекция 1132. Альбом О.1527. Негативы I 34269-34280, П 45585, П 51973-51974. Негативов – 49, отпечатков – 34.

Материалы исследований городищ и селищ Полтавской обл., УССР. Фрагменты керамики – подъемный материал. Днепро́вская Левобережная экспедиция, 1940 г. Коллекция 1343. Альбом О.1598. Негативов – 10, отпечатков – 10.

Случайная находка из маршрута Полтава–Бельск, 1940 г. Фрагменты глиняной миски. Коллекция 1212. Негатив П 88764. Негативов – 1.

1945 г. Раскопки в г. Полтава, Кантемировка, Коломацком и с. Чутово, УССР. Находки. Днепро́вская Левобережная экспедиция, 1940 г. Коллекция 1262. Альбом О.670. Негативы I 34295, II 52056, II 52059-52060, II 52062. Негативов – 21, отпечатков – 16.

1946 г. Раскопки славянского поселения в Полтаве, городищ Писаревка, с. Рашетники и разведка по р. Ворскле, УССР. Виды раскопов, полевая работа, находки и чертежи. Днепро́вская Левобережная экспедиция, 1946 г. Коллекция 1260. Альбомы О.1598, О.2195. Негативы I 30275-30281, II 45444-45460. Негативов – 92, отпечатков – 70.

1947 г. Материалы обследования городищ Черниговской, Сумской, Курской, Харьковской и Полтавской обл., УССР. Виды городищ, схематические планы и находки. Днепро́вская Левобережная экспедиция, 1947 г. Коллекция 1343. Альбомы О.2531, О.1598. Негативы II 50638-50650. Негативов – 57, отпечатков – 87.

Раскопки поселения и могильника у д. Максимовка Полтавской обл. и с. Шестовицы Черниговской обл., УССР. Находки. Днепро́вская Левобережная экспедиция, 1947 г. Коллекция 1260. Альбом 1260. Негативов – 4, отпечатков – 4.

Керамика из могильника, случайно найденная у д. Писаревки Полтавской обл. в 1946 г. и сфотографированная по заказу И.И. Ляпушкина в лаборатории ИИМК в 1947 г. (зарисовки). Коллекция 1261. Негативы II 45461-45463. Негативов – 3.

Материалы работ И.И. Ляпушкина 1946-1947 гг. на р. Ворскле, УССР. Археологическая карта поселений эпохи железа. Днепро́вская Левобережная экспедиция, 1946-1947 гг. Коллекция 1260. Негативы III 14853-14854. Негативов – 2.

1948 г. Материалы обследования городищ Харьковской, Белгородской, Курской, Сумской и Полтавской обл., УССР. Виды и планы городищ, подъемный материал. Днепро́вская Левобережная экспедиция, 1948 г. Коллекция 1414. Альбомы О.2532, О.2533, 1527. Пленочных катушек – 12, негативов – 74, отпечатков – 144.

1949 г. Раскопки скифского поселения у д. Пожарная Балка, Полтавская обл., УССР. Процесс раскопок, чертежи и находки. Днепро́в-

ская Левобережная экспедиция, 1949 г. Коллекция 1427. Альбомы О.1527, О.1791-1792, О.2365. Негативы II 49932-49956. Пленочных катушек – 7, негативов – 82, отпечатков – 157.

1950 г. Материалы, исполненные по заказу И.И. Ляпушкина для возглавляемого им отряда Волго-Донской экспедиции, 1950 г. Специальная карта Европейской России (Область Войска Донского). Коллекция 1428. Негативы II 49957-49969. Негативов – 13.

Материалы обследования и раскопок поселений зоны затопления Цимлянским водохранилищем. Карта маршрута, планы, чертежи и находки. Волго-Донская экспедиция, 1950 г. Коллекция 1428. Альбомы О.2193-2194. Негативов – 41, отпечатков – 41.

Раскопки и обследования поселения у хутора Карнаухова, Каменская обл. Полевая работа. Волго-Донская экспедиция, 1950 г. Коллекция 2106. Альбом О.2293. Пленочных катушек – 8, негативов – 4, отпечатков – 51.

1951 г. Материалы обследований и раскопок поселений и могильников зоны затопления Цимлянским водохранилищем, у хутора Карнаухова, Ближней Мельницы, Суворовская и в др. пунктах. Полевая работа, чертежи, планы и находки. Волго-Донская экспедиция, 1951 г. Коллекции 1621, 2107. Альбомы О.2193-2194, О.1831, О.2299-2300. Негативов – 328, отпечатков – 328.

1952 г. Раскопки городища Новотроицкое, Лебединский район, Сумская обл. Полевая работа, панорама общего вида раскопа, чертежи, планы полуземлянок и находки. Днепро́вский Левобережный отряд, 1952 г. Коллекции 1606, 1699. Альбомы О.1886-1888, О.1929-1930. Негативов – 90, пленочных катушек – 7, отпечатков – 214.

1953 г. Раскопки городища Новотроицкое и городища у с. Битицы, Сумская обл. Полевая работа, чертежи, планы, находки. Славянская экспедиция, 1953 г. Коллекция 1662. Альбомы О.1893-1899. Пленочных катушек – 19, негативов – 184, отпечатков – 337.

1954 г. Раскопки городища Новотроицкое, Сумская обл. Полевая работа, находки и планы. Днепро́вский Левобережный отряд, 1954 г. Коллекция 1742. Альбомы О.1915-1920. Негативы I 35894-35896, I 35898-13908. Негативов – 246, отпечатков – 229.

1956 г. Раскопки поселения у с. Выгоничи и могильника у с. Полужье, Брянская обл. Полевая работа, находки. Карты, планы и разрезы. Днепро́вский Левобережный отряд, 1956 г. Коллекция 1907. Альбомы О.2065, О.2107. Негативов – 149, отпечатков – 149.

1957 г. Раскопки городища Опошня, Полтавская обл., УССР. Полевая работа, находки, планы, панорама городища. Днепровская Левобережная экспедиция, 1957 г. Коллекция 1943. Альбомы О.2082, О.2169. Пленочных катушек – 6, негативов – 137, отпечатков – 150.

1958 г. Раскопки селища у с. Ракобуты, Львовская обл. Полевая работа, чертежи и находки. Днепровская Левобережная экспедиция, 1958 г. Коллекция 1989. Альбом О.2157. Пленочных катушек – 1, негативов – 49, отпечатков – 60.

1960 г. Раскопки городища у с. Решетняки, разведка у с. Солошино, Полтавская обл., УССР. Полевая работа, чертежи, находки и карты Украины по губерниям. Днепровская Левобережная экспедиция, 1960 г. Коллекция 2088. Альбом О.2259, О.2340. Негативов – 163, отпечатков – 167.

1961 г. Материалы разведки 1961 г. Карты Могилевской, Минской, Смоленской и Черниговской областей. Коллекция 2109. Альбом О.2296. Негативов – 9, отпечатков – 9.

Раскопки и обследования городищ и курганных могильников Брянской и Черниговской обл. Полевая работа. Днепровская Левобережная экспедиция, 1961 г. Коллекция 2109. Альбомы О.2295, О.2296, 2412. Негативов – 250, отпечатков – 250.

1967 г. Раскопки селища у д. Гнездово Смоленской обл. Полевые работы, чертежи, находки. Клад монет X-XI вв., найденный местными жителями в 1966 г. Днепровская Левобережная экспедиция, 1967 г. Коллекция 2376.



Альбомы О.2820, О.2697. Негатив I 71097. Негативов – 190, отпечатков – 189.

1968 г. Раскопки поселения у д. Гнездово Смоленской обл. Полевая работа. Коллекция 2446. Альбом О.2785. Негативов – 63, отпечатков – 63.

Материалы к работам

Материалы к работам представлены негативами и отпечатками, выполненными в лаборатории института по заказу И.И. Ляпушкина для его диссертационных исследований, а также к монографиям и статьям.

Материалы к работе И.И. Ляпушкина «Археологические памятники бассейна р. Ворсклы» (из полевых работ 1945 г.). Археологическая карта бассейна р. Ворсклы, находки с городищ Полтавы, Кантемировка и др. Коллекция 1262. Негативы II 45464-45467. Негативов – 4. Выполнены в лаборатории ИИМК в 1947 г.

Материалы к монографии И.И. Ляпушкина «Городище у с. Новотроицкого» (по раскопкам 1952-1954 гг.). Чертежи, карты, реконструкции жилищ, хозяйственных построек, керамика. Коллекция 1909. Альбом О.2062. Негатив II 79958. Негативов – 77, отпечатков – 78. Выполнены в

лаборатории ИИМК в 1956 г.

Материалы к работе И.И. Ляпушкина «Днепровское левобережье в эпоху железа». Археологические карты и находки из Новотроицкого и Переяслава Хмельницкого. Коллекция 2087. Альбом О.2265. Негативов – 38, отпечатков – 38. Выполнены в лаборатории ЛОИА в 1960 г.

Материалы к работе И.И. Ляпушкина «Древнеславянское поселение VIII-XIII вв. на территории Полтавы». Полтавский клад, 1905 г. Коллекция 1287. Альбом О.1527. Негативов – 1, отпечатков – 1. Выполнены в лаборатории ИИМК в 1947 г.

Материалы к работе И.И. Ляпушкина «Итоги полевых изысканий 1945 г. в бассейне реки Ворсклы и некоторые выводы из них». Зарисовки фрагментов керамики. Кол-

лекция 1436. Альбом О.1598. Негативов – 12, отпечатков – 11. Выполнены в лаборатории ИИМК в 1950 г.

Материалы к работе И.И. Ляпушкина «Памятники культуры “полей погребений” первой половины I тыс. н.э. Днепровского Левобережья». Клад у с. Коровинцы, Сумской обл. УССР. Коллекция 1372. Альбом О.1527. Негативов – 2, отпечатков – 2. Выполнены в лаборатории ИИМК в 1949 г.

Материалы к работе И.И. Ляпушкина «Поселения зольничной культуры (скифов-пахарей) в северной полосе Днепровского Лесостепного левобережья». Карта и рисунки находок Левобережной экспедиции 1947 г. Коллекция 1342. Альбом О.1527. Негативов – 4, отпечатков – 4. Выполнены в лаборатории ИИМК в 1947 г.

Материалы к статье И.И. Ляпушкина «Раннеславянские поселения Днепровского лесостепного левобережья». Фрагменты керамики, поделки из кости из раскопок И.И. Ляпушкина в 1946 г. Коллекция 1580. Альбом О.670. Негативов – 9, отпечатков – 9. Выполнены в лаборатории ИИМК в 1952 г.

Материалы к работе И.И. Ляпушкина «Русские на Дону и Тамани по археологическим памятникам XII-XIII вв.». Археологическая карта средневековых (IX-XII вв.) памятников и древности из раскопок 1870 г., 1930 г. Коллекция 944. Альбом О.1184. Негативов – 11, отпечатков – 11. Выполнены в лаборатории ИИМК в 1938 г.

Материалы к диссертации И.И. Ляпушкина «Славяно-русские поселения IX-XII вв. на Дону и Тамани по археологическим памятникам». Находки из Саркела, Саловки, Маяцкого

городища и др. Коллекция 1061. Альбом О.2265. Негативы III 16894-16904, III 16880, III 84643-84644. Негативов – 15, отпечатков – 1. Выполнены в лаборатории ИИМК в 1940 г.

Карта расселения славян по археологическим данным А.А. Спицына, выполненная по заказу И.И. Ляпушкина в лаборатории ЛОИА в 1967 г. Коллекция 2087. Альбом О.2265. Негативов – 1, отпечатков – 1.

План селища из раскопок И.П. Русановой в Житомирской обл., жилища VI в. из раскопок Ж. Плейнерова в Чехославакии и хлебная яма из раскопок М. Гудима Аевковича. Материалы выполнены по заказу И.И. Ляпушкина в лаборатории ЛОИА в 1961 г. Коллекция 2087. Альбом О.2265. Негативов – 6, отпечатков – 6.

Керамика из сборов А.Н. Москаленко на городище у с. Гольшевка Воронежской обл. и меловая скульптура из с. Маяки. Материалы выполнены по заказу И.И. Ляпушкина в лаборатории ИИМК в 1951 г. Коллекция 1531. Альбом О.670. Негативов – 6, отпечатков – 6.

Стол И.И. Ляпушкина в секторе славяно-русской археологии ЛОИА и образец подписи И.И. Ляпушкина. Коллекция 2321. Альбом О.3088. Негативов – 2, отпечатков – 2. Выполнены в лаборатории ЛОИА в 1969 г.

В целом, в фотоархиве ИИМК РАН материалы исследований И.И. Ляпушкина включают 2711 негативов, 3141 отпечаток и 60 катушечных пленок и составляют неотъемлемую часть его научного наследия, являясь ценнейшим комплексом фотодокументов для современных исследователей славянской археологии.

Статья поступила в номер в 2004 г.