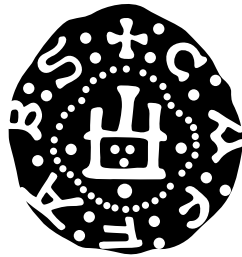


АКАДЕМИЯ НАУК РЕСПУБЛИКИ ТАТАРСТАН
ИНСТИТУТ АРХЕОЛОГИИ им. А. Х. ХАЛИКОВА

НАЦИОНАЛЬНАЯ АКАДЕМИЯ НАУК УКРАИНЫ
ИНСТИТУТ АРХЕОЛОГИИ
КРЫМСКИЙ ФИЛИАЛ

КАЗАНСКИЙ (ПРИВОЛЖСКИЙ) ФЕДЕРАЛЬНЫЙ УНИВЕРСИТЕТ
ИНСТИТУТ МЕЖДУНАРОДНЫХ ОТНОШЕНИЙ, ИСТОРИИ И ВОСТОКОВЕДЕНИЯ

УНИВЕРСИТЕТ ВЫСШАЯ АНТРОПОЛОГИЧЕСКАЯ ШКОЛА



ГЕНУЭЗСКАЯ ГАЗАРИЯ *и* ЗОЛОТАЯ ОРДА

Под редакцией
С.Г. Бочарова и А.Г. Ситдикова

Казань — Симферополь — Кишинев

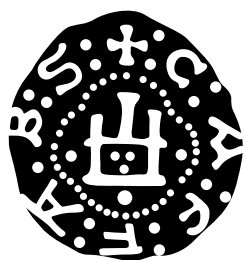
2015

ACADEMY OF SCIENCES OF THE REPUBLIC OF TATARSTAN
A. KH. KHALIKOV INSTITUTE OF ARCHAEOLOGY

NATIONAL ACADEMY OF SCIENCES OF UKRAINE
INSTITUTE OF ARCHAEOLOGY
CRIMEA BRANCH

KAZAN (VOLGA REGION) FEDERAL UNIVERSITY
INSTITUTE OF ORIENTAL STUDIES AND INTERNATIONAL RELATIONS

HIGH ANTHROPOLOGICAL SCHOOL UNIVERSITY



**THE GENOESE
GAZARIA**
and
**THE GOLDEN
HORDE**

Edited by
Sergei Bocharov and Ayrat Sitdikov

Kazan — Simferopol — Kishinev

2015

Descrierea CIP a Camerei Naționale a Cărții

Генуэзская Газария и Золотая Орда = The Genoese Gazaria and the Golden Horde: [on-line] / отв. ред.: Сергей Геннадиевич Бочаров ; науч. рецензенты: И. Л. Кызласов [и др.]. – Кишинев: Stratum Plus, 2015. – (Серия «Археологические источники Восточной Европы», ISBN 978-9975-4272-6-5).

1 disc optic electronic (CD-ROM) : sd., col.; în container, 13 × 13 cm.

Cerințe de sistem: Windows 98/2000/XP, 32 Mb hard

ISBN 978-9975-4272-8-9.

902/904(4)(082)

Г 34

Сборник статей посвящен историко-географическим исследованиям территорий и историко-топографическому изучению городов Византийской империи, Золотой Орды, Генуэзской республики в XIII—XV вв. и государств-наследников этих территорий в XVI—XVIII вв. в Юго-Восточной Европе. В него вошли статьи, подготовленные девятнадцатью исследователями из России, Украины, Молдовы и Казахстана.

Для специалистов по истории и археологии средних веков, а также для краеведов и широкого круга читателей.

-
- © Казанский (Приволжский) Федеральный университет
© Институт археологии им. А.Х. Халикова Академии наук Республики Татарстан
© Ответственные редакторы: С.Г. Бочаров, А.Г. Ситдинов
© Издательство «Stratum plus» Р.Р., Университет «Высшая антропологическая школа»
© Обложка: Д.А. Топал
Редактор материалов на английском языке: Ю.Д. Тимотина
Технический координатор: Ж.Б. Кроитор
Оригинал-макет: Д.А. Топал, Л.А. Мосионжник, Г.В. Засыпкина
Редактор карт: Л.А. Мосионжник
Корректор: Г.В. Засыпкина

Печатается по решению ученых советов:

Института археологии имени А. Х. Халикова Академии наук Республики Татарстан,
протокол № 1 от 14 мая 2014 г.
Крымского филиала Института археологии Национальной Академии наук Украины,
протокол № 3 от 12 апреля 2013 г.

Под редакцией

С. Г. Бочарова и А. Г. Ситдикова

Научные рецензенты:

И. Л. Кызласов, доктор исторических наук,
заведующий группой средневековой археологии евразийских степей
Института археологии Российской Академии наук

Ю. М. Могаричев, доктор исторических наук,
профессор Крымского республиканского института
последипломного педагогического образования

С. Б. Сорочан, доктор исторических наук,
профессор, заведующий кафедрой истории древнего мира и средних веков
Харьковского национального университета имени В. Н. Каразина

Издание подготовлено за счет средств субсидии, выделенной в рамках государственной поддержки Казанского (Приволжского) федерального университета в целях повышения его конкурентоспособности среди ведущих мировых научно-образовательных центров

Printed by decision of the following Academic Councils:

A. Kh. Khalikov Institute of Archaeology of the Academy of Sciences of the Republic of Tatarstan,
minutes no. 1 of 14 May 2014

Crimean Branch of the Institute of Archaeology, National Academy of Sciences of Ukraine,
minutes no. 3 of 12 April 2013

Edited by

Sergei Bocharov and Ayrat Sitdikov

Reviewed by:

I. L. Kyzlasov, doctor of historical sciences,
Head of the Eurasian Steppes Medieval Archaeology Group
Archaeology Institute, Russian Academy of Sciences

Yu. M. Mogarichev, doctor of historical sciences,
Professor of the Crimean Institute for
Post-University Pedagogical Education

S. B. Sorochan, doctor of historical sciences,
Professor, Head of Ancient and Medieval History Department,
V.N. Karazin National University in Kharkov

The volume was funded by the subsidy the Russian Government
to support the Program of competitive growth of Kazan Federal University
among world class academic centers and universities

СОДЕРЖАНИЕ

С. Г. Бочаров (Симферополь, Крым), А. Г. Ситдигов (Казань, Россия). Предисловие	13
------------------------------------------------------------------------------------------------------------	-----------

ГЕНУЭЗСКАЯ ГАЗАРИЯ

Н. Д. Руссев (Кишинёв, Молдова). Два варианта городской истории средневекового Причерноморья — Белгород и Олешье	19
А. Г. Еманов (Тюмень, Россия). Дж. Каталано из Солдаи первой четверти XV века: эпиграфический экзерсис.	39
С. Г. Бочаров (Симферополь, Крым). Генуэзский замок Калиера	47
В. Л. Мыц (Санкт-Петербург, Россия). «Крымский поход» Тимура в 1395 г.: историографический конфуз, или археология против историографической традиции	99
И. Б. Тесленко (Симферополь, Крым). Пифосы из археологических комплексов Таврики XIV—XV вв.	125

ЗОЛОТАЯ ОРДА

О. В. Кузнецова (Алматы, Казахстан). Поливная керамика Сарайчика. . .	167
Е. М. Пигарёв (Астрахань, Россия). Памятники золотоордынской эпохи на территории Астраханской области	181
Л. В. Яворская (Москва, Россия). Процессы урбанизации и динамика мясного потребления в средневековых городах Поволжья (по археозоологическим материалам)	197
О. А. Ильина (Камышин, Россия). Вопросы исторической топографии и хронологии золотоордынских городов Нижневолжского Правобережья	207
Д. А. Кубанкин (Саратов, Россия). Историческая топография Увекского городища	243
К. А. Руденко (Казань, Россия). Памятники эпохи Золотой Орды на Средней Волге (Булгарский улус Золотой Орды).	255

А. Г. Ситдиков (Казань, Россия). Казань в эпоху Золотой Орды.	365
А. Ю. Зеленева (Йошкар-Ола, Россия). Расселение мордвы: её этническая и политическая история в XIII—XV вв.	377
А. Н. Масловский (Азов, Россия). Заметки по топографии золотоордынского города Азака	383
Э. Е. Кравченко (Донецк, Украина). Памятники золотоордынского времени в степях между Днестром и Доном.	411
М. В. Ельников (Запорожье, Украина). Памятники золотоордынского периода в Нижнем Поднепровье	479
В. П. Кирилко (Симферополь, Крым). Строительная периодизация т. н. мечети Узбека в Старом Крыму.	509
Г. С. Богуславский (Одесса, Украина). Эпоха Улуса Джучи в Северо-Западном Причерноморье и город Акджа Керман	559

ВИЗАНТИЯ ПОСЛЕ ВИЗАНТИИ

И. В. Волков (Москва, Россия). Два надгробных камня из Музея-заповедника «Херсонес Таврический»	573
И. В. Волков (Москва, Россия). Турецкая карта Черного и Азовского морей из собрания Государственного исторического музея.	577

ПУБЛИКАЦИЯ ИСТОЧНИКОВ

И. В. Волков (Москва, Россия). Путешествие Иосафата Барбаро в Персию в 1473—1478 гг. (текст, перевод, комментарий)	605
Список сокращений.	693

CONTENTS

S. G. Bocharov (<i>Simferopol, Crimea</i>), A. G. Sitdikov (<i>Kazan, Russian Federation</i>). Introduction	15
---------------------------------------------------------------------------------------------------------------------------------------------------	-----------

GENOESE GAZARIA

N. D. Russev (<i>Kishinev, Moldova</i>). Two Variants of the Urban History of Medieval Black Sea Region — Belgorod and Oleshye	19
A. G. Emanov (<i>Tyumen, Russian Federation</i>). G. Catalano of Soldaia of the First Quarter of 15th Century: an Epigraphic Exercise	39
S. G. Bocharov (<i>Simferopol, Crimea</i>). Kaliera, a Genoese Castle	47
V. L. Myts (<i>Saint Petersburg, Russian Federation</i>). Timur’s Crimean Campaign in 1395: a Historiographic Confusion, or Archaeology against Historiographic Tradition	99
I. B. Teslenko (<i>Simferopol, Crimea</i>). Pithoi from Archeological Complexes of the 14—15th Centuries in the Crimea	125

GOLDEN HORDE

O. V. Kuznetsova (<i>Almaty, Kazakhstan</i>). Glazed Ceramics of Saraichik Hillfort .	167
E. M. Pigarev (<i>Astrakhan, Russian Federation</i>). Golden Horde Sites on the Territory of Astrakhan Region	181
L. V. Yavorskaya (<i>Moscow, Russian Federation</i>). Urbanization Processes and Meat Consumption Trends in Medieval Towns in the Volga Area (by archaeozoological materials)	197
O. A. Ilyina (<i>Kamyshin, Russian Federation</i>). Problems of Historical Topography and Chronology of the Golden Horde Towns on the Right Bank of Lower Volga	207
D. A. Kubankin (<i>Saratov, Russian Federation</i>). Historical Topography of Uvek Hillfort	243
K. A. Rudenko (<i>Kazan, Russian Federation</i>). Sites of Golden Horde Time in the Middle Volga Region (Bulgar Ulus of the Golden Horde)	255

A. G. Sitdikov (<i>Kazan, Russian Federation</i>). Kazan during Golden Horde Epoch	365
A. Yu. Zeleneev (<i>Yoshkar-Ola, Russian Federation</i>). Distribution of Mordvins: Their Ethnic and Political History in the 13th—15th Centuries	377
A. N. Maslovskiy (<i>Azov, Russian Federation</i>). Notes on the Topography of the Golden Horde Town of Azak	383
E. E. Kravchenko (<i>Donetsk, Ukraine</i>). Sites of Golden Horde Time in Steppes between the Dnieper and the Don	411
M. V. Elnikov (<i>Zaporizhzhе, Ukraine</i>). Monuments of the Golden Horde Period in the Lower Dnieper Region	479
V. P. Kirilko (<i>Simferopol, Crimea</i>). Periodisation of Construction of the So Called Uzbek Mosque from Stary Krym	509
G. S. Boguslavskiy (<i>Odessa, Ukraine</i>). Jochi’s Ulus Time in the North-Western Pontic Area and the City of Akja Kerman	559

BYZANTIUM POST BYZANTIUM

I. V. Volkov (<i>Moscow, Russia</i>). Two Gravestones from the National Museum Reserve of Tauric Chersonesos	571
I. V. Volkov (<i>Moscow, Russia</i>). Turkish Map of the Black and Azov Seas from the State Historical Museum	577

SOURCES

I. V. Volkov (<i>Moscow, Russia</i>). Giosafat Barbaro’s Travel to Persia in 1473—1478 (text, translation, comments)	605
List of Abbreviations	693

Е. М. Пигарёв

Evgeniy Pigarev. Candidate of Historical Sciences. Municipal State Cultural Institution "Sarai-Batu Historical and Cultural Center"¹.

Пигарёв Евгений Михайлович. Кандидат исторических наук. Муниципальное казенное учреждение культуры «Историко-культурный центр «Сарай-Бату».

E-mail: pigarev1967@mail.ru

Address: ¹ Sovetskaya St., 53, Selitrennoe, Harabali district, Astrakhan oblast, 416022, Russian Federation

Памятники золотоордынской эпохи на территории Астраханской области

Keywords: Lower Volga region, Astrakhan region, Golden Horde sites, urban centres, historical geography.

Ключевые слова: Нижнее Поволжье, Астраханская область, золотоордынские памятники, городские центры, историческая география.

E. M. Pigarev

Golden Horde Sites on the Territory of Astrakhan Region

The article is the first attempt in twenty-five years to present complete corpus of Golden Horde sites found on the territory of Astrakhan region. The corpus includes 115 sites: barrow and ground necropolises, fortified and open settlements. For each site, the author indicates its characteristics, short description of the location, topography, state of preservation and research, as well as main finds; and for the necropolises — he provides peculiarities of the funeral rite. The material presented enables a better understanding of such problem as "Lower Volga Golden Horde town and formation of its vicinity".

E. M. Pigarev

Памятники золотоордынской эпохи на территории Астраханской области

В данной статье впервые за двадцатипятилетний период приводится полный свод археологических памятников, относящихся к золотоордынской эпохе, находящихся на территории Астраханской области. В свод вошли 115 объектов (курганные и грунтовые могильники, городища и поселения). Каждому памятнику даны характеристика и краткое описание его местоположения, топографии, степени сохранности и изученности, основных находок, для могильников — особенностей погребального обряда. Представленный материал помогает подойти к решению такой проблемы, как «нижневолжский золотоордынский город и формирование его окружи».

Прошло свыше двадцати лет с момента выхода из печати историографического исследования известного отечественного археолога В. Л. Егорова «Историческая география Золотой Орды в XIII—XIV вв.», в которой приводились данные о более чем 100 золотоордынских городах и поселениях (Егоров 1985). За эти годы в результате археологических исследований появилось немало новой информации, позволяющей провести корректировку сформированных ранее положений.

На всем протяжении истории Золотой Орды Нижнее Поволжье играло особую роль в ее политической и экономической жизни. Появление здесь административного центра всего государства, сделало эту территорию

центром градостроительной культуры империи. Именно здесь находилось самое большое количество различных по величине и значению населенных пунктов Золотой Орды.

На территории Астраханской области в монографии В. Л. Егорова отмечено 11 населенных пунктов (Егоров 1985: 114—120). Работы астраханских археологов за последнее время существенно изменили картину, сформированную ранее. Были обнаружены новые памятники золотоордынской эпохи, на некоторых, известных ранее, но не изученных, проводились археологические исследования.

Описание золотоордынских памятников, расположенных на территории Астраханской области, удобнее производить сверху вниз

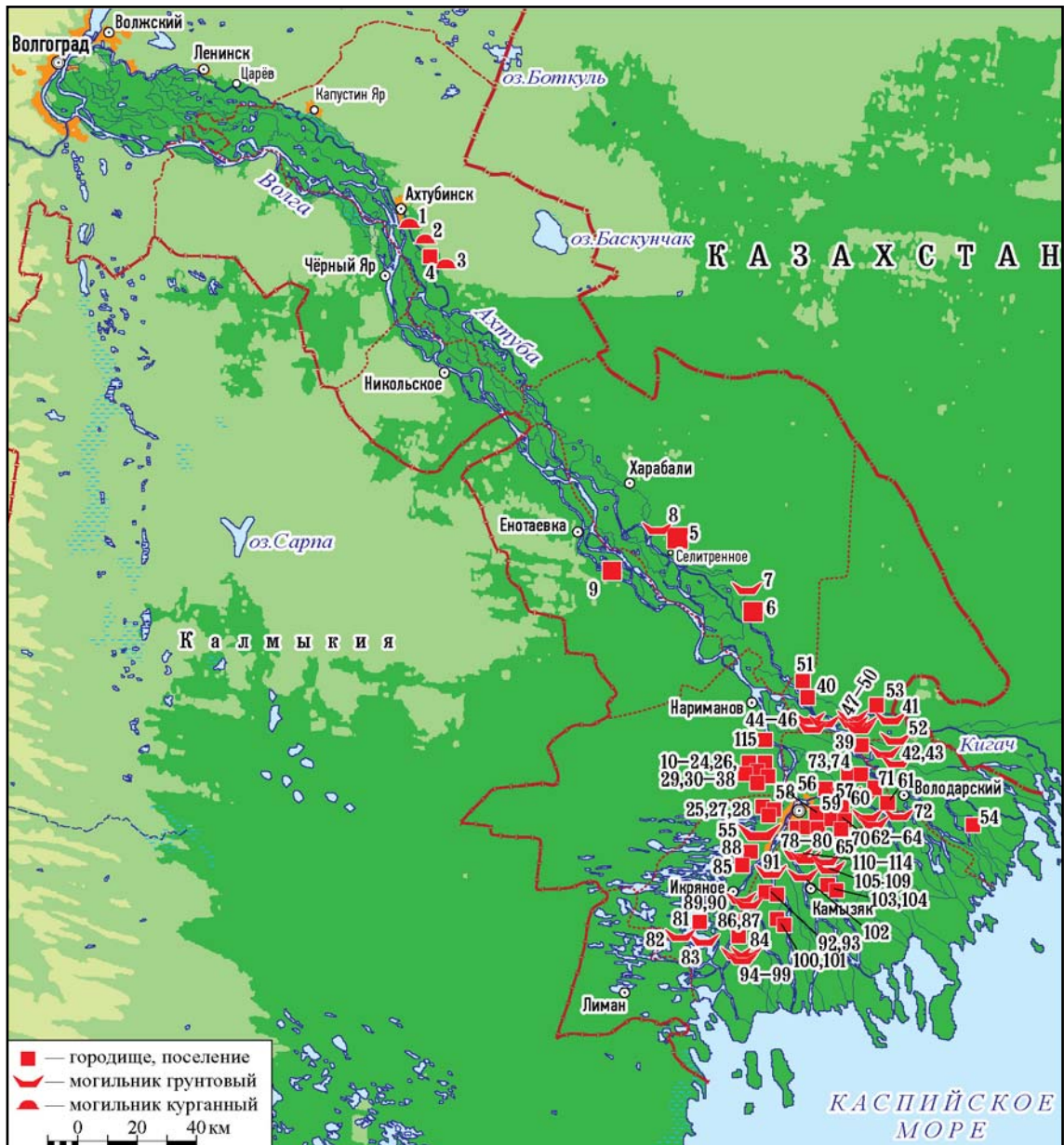


Рис. 1. Карта памятников золотоордынской эпохи на территории Астраханской области. 1, 4 — Бутырки; 2 — Успенка; 3 — «301 км»; 5 — Сарай; 6 — Ак-Сарай (Лапас); 7 — Хошеутовский; 8 — Баста; 9 — Енотаевское; 10 — Тинаки-1; 11 — Становский; 12 — Большой Джулер; 13 — Бердин; 14 — Камынкуль; 15 — Городок; 16 — Кизелькуль; 17 — Саргуль; 18 — Водяной; 19 — Турганши; 20 — Долгий; 21 — Джанак-Куль; 22 — Усадебный; 23 — Малый; 24 — Куга; 25 — Средний; 26 — Майле-Куль; 27 — Бактубе; 28 — Ильку-Тубе; 29 — Карантинный; 30 — Тинаки; 31 — Кара-Тобе; 32 — Приволжский; 33, 34 — Петропавловка; 35 — Рассвет; 36 — Ильмень; 37 — Николаевка; 38 — «34-й км»; 39 — Красноярское (Монгольское); 40 — Ахтубинское; 41 — Калмыцкий; 42 — Мечетный-I; 43 — Мечетный-II; 44—46 — Комсомольский; 47 — Маячный-I; 48 — Маячный-II; 49 — Вакуровский-I; 50 — Вакуровский-II; 51 — ст. Досанг; 52 — Лебединый; 53 — Мыльников; 54 — Новорычанское; 55 — Кан-тубе; 56, 57 — Мошаик; 58 — Алачук; 59 — Барский; 60 — Касыпак-Тобе; 61 — Началовский-I; 62 — Началовский-II; 63 — Бараний; 64 — Артельный; 65 — Малый Чека; 66 — Большой Чека; 67 — Красный; 68 — Песчаный; 69 — Камышин; 70 — Болдинский; 71 — Черный; 72 — Садовый; 73 — Хлебный; 74 — Седой; 75 — Татарская Башмаковка-I; 76 — Татарская Башмаковка-II; 77 — Кирпичный-II; 78 — Золотой; 79 — Казлар-Тобе; 80 — Тимошкин; 81 — Чертово; 82 — Большой Черный; 83 — Малый Черный; 84 — Красный; 85 — Ильинка; 86 — Большой Толчин; 87 — Малый Хаджи; 88 — Шантемир; 89 — Большой Ходжи; 90 — Петухов; 91 — Габбас тубе; 92 — Долгий; 93 — Исмаил тубе; 94 — Большой Морской; 95 — Попок; 96 — Федоровский; 97 — Хмелевинский-I; 98 — Хмелевинский-II; 99 — Чулпанский; 100 — Самосдельское; 101 — Кочкаринский; 102 — Большой Долгий; 103 — Тумак-тубе; 104 — Касыпак-Тобе; 105 — Кара-Тобе; 106 — Ялан-Тобе; 107 — Жулан-Тобе; 108 — Ажанай; 109 — Кюзене; 110 — Промысловый; 111 — Бос-Тобе; 112 — Коц-Тобе; 113 — Джидале; 114 — Троицкий; 115 — Хаджитархан (Шаренный бугор).

Fig. 1. Map of Golden Horde sites on the territory of Astrakhan region. 1, 4 — Butyrki; 2 — Uспенка; 3 — «301 км»; 5 — Sarai; 6 — Ak-Sarai (Lapas); 7 — Khosheutovskii; 8 — Basta; 9 — Enotaevskoe; 10 — Tinaki-1; 11 — Stanovskii; 12 — Bol'shoi Dzhuler; 13 — Berdin; 14 — Kamynkul'; 15 — Gorodok; 16 — Kizel'kul'; 17 — Sargul'; 18 — Vodiano; 19 — Turganshi; 20 — Dolgii; 21 — Dzhanak-Kul'; 22 — Usadebnyi; 23 — Malyi; 24 — Kuga; 25 — Srednii; 26 — Maile-Kul'; 27 — Baktiube; 28 — Il'ku-Tiube; 29 — Karantinnyi; 30 — Tinaki; 31 — Kara-Tobe; 32 — Privolzhskii; 33, 34 — Petropavlovka; 35 — Rassvet; 36 — Il'men'; 37 — Nikolaevka; 38 — «34 км»; 39 — Krasnoarskoe (Mongol'skoe); 40 — Akhtubinskoe; 41 — Kalmytskii; 42 — Mechetnyi-I; 43 — Mechetnyi-II; 44—46 — Komsomol'skii; 47 — Maiachnyi-I; 48 — Maiachnyi-II; 49 — Vakurovskii-I; 50 — Vakurovskii-II; 51 — st. Dosang; 52 — Lebediny; 53 — Myl'nikov; 54 — Novorychanskoe; 55 — Kan-tiube; 56, 57 — Moshalk; 58 — Alauchuk; 59 — Barskii; 60 — Kasypak-Tobe; 61 — Nachalovskii-I; 62 — Nachalovskii-II; 63 — Baranii; 64 — Artel'nyi; 65 — Malyi Cheka; 66 — Bol'shoi Cheka; 67 — Krasnyi; 68 — Peschanyi; 69 — Kamyshin; 70 — Boldinskii; 71 — Chernyi; 72 — Sadovyi; 73 — Khlebnyi; 74 — Sedoi; 75 — Tatarskaia Bashmakovka-I; 76 — Tatarskaia Bashmakovka-II; 77 — Kirpichnyi-II; 78 — Zolotoi; 79 — Kazlar-Tobe; 80 — Timoshkin; 81 — Chertovo; 82 — Bol'shoi Chernyi; 83 — Malyi Chernyi; 84 — Krasnyi; 85 — Il'inka; 86 — Bol'shoi Tolchin; 87 — Malyi Khadzi; 88 — Shantemir; 89 — Bol'shoi Khodzhi; 90 — Petukhov; 91 — Gabbas tiube; 92 — Dolgii; 93 — Ismail tiube; 94 — Bol'shoi Morskoi; 95 — Popok; 96 — Fedorovskii; 97 — Khmelevinskii-I; 98 — Khmelevinskii-II; 99 — Chulpanskii; 100 — Samosdel'skoe; 101 — Kochkarinskii; 102 — Bol'shoi Dolgii; 103 — Tumak-tiube; 104 — Kasypak-Tobe; 105 — Kara-Tobe; 106 — Ialan-Tobe; 107 — Zhulan-Tobe; 108 — Azhanai; 109 — Kiuzene; 110 — Promyslovyi; 111 — Bos-Tobe; 112 — Kots-Tobe; 113 — Dzhidale; 114 — Troitskii; 115 — Khadzhitarkhan (Sharennyi bugor).

по течению рек Волги и Ахтубы. В данной работе мы постараемся показать не только крупные города, но и поселения и могильники времени Золотой Орды. Так как в большинстве случаев золотоордынские названия населенных пунктов нам неизвестны, имена памятникам присвоены по современным географическим названиям (село, бэровский бугор, урочище). Данный свод археологических памятников золотоордынской эпохи на территории Астраханской области не считается полным и законченным. Так как многие административные районы области изучены в археологическом отношении очень неравномерно, разведочные работы будут продолжены. Но уже по представленному материалу видно, что многочисленные сельские поселения и могильники группируются вокруг крупных городских центров, таких, как Сарай, Красноярское городище, Хаджитархан, Суммеркент, образуя вокруг них зону сплошной оседлости (рис. 1).

Ахтубинский район

1. Курганный могильник «Бутырки». Памятник расположен на окраине с. Бутырки. Обнаружен экспедицией Астраханского пединститута в 1983—84 гг. В процессе исследований было раскопано 12 курганов, в 10 из них находились выкладки из сырцового кирпича вокруг безынвентарных мусульманских погребений. В основном погребении кургана №6 был расчищен костяк коня, в инвентарь погребения, кроме многочисленных предметов, входила серебряная монета начала XIV в. В одном из курганов оказался мавзоль, выложенный из обожженного кирпича и украшенный поливными кашинными изразцами (Шнайдштейн 1989: 5).

2. Курганный могильник «Успенка». Памятник находится в 0,6 км восточнее с. Успенка. В 1981 г. было исследовано 18 курганов, содержащих 18 позднекочевнических погребений (Шнайдштейн 1989: 4).

3. Курганный могильник «301 км». Памятник находится в 4 км к востоку от с. Бутырки на надпойменной террасе левого берега р. Ахтуба. Было исследовано 10 средневековых курганов с погребениями, совершенными по мусульманскому обряду, вокруг некоторых могил были сооружены ограды из сырцовых кирпичей, прямоугольной и кольцевидной формы (Шнайдштейн 1989: 7).

4. Поселение «Бутырки». Памятник расположен на окраине с. Бутырки рядом с курганным могильником и мавзолеем, изучавшимся в 1983—84 гг. Были раскопаны остатки жилых помещений, наземных и углубленных в материк, от конструкций которых сохранились сырцовые сооружения, суфы с канами и очагами. Кроме того, были исследованы две гончарные печи для изготовления кирпича. Вещевой материал представлен золотоордынской гончарной красноглиняной керамикой (Шнайдштейн 1989: 7). Золотоордынское название населенного пункта неизвестно.

Харабалинский район

5. Сарай. Первая столица Золотой Орды. В археологической литературе остатки Сарая носят название Селитренного городища, оно находится на левом берегу Ахтубы, у села Селитренное (рис. 2). Золотоордынское название города известно по письменным источникам и чеканившимся здесь монетам (Егоров 1985: 114—117). Сарай был самым крупным из городов Золотой Орды и одним из крупнейших во всей средневековой

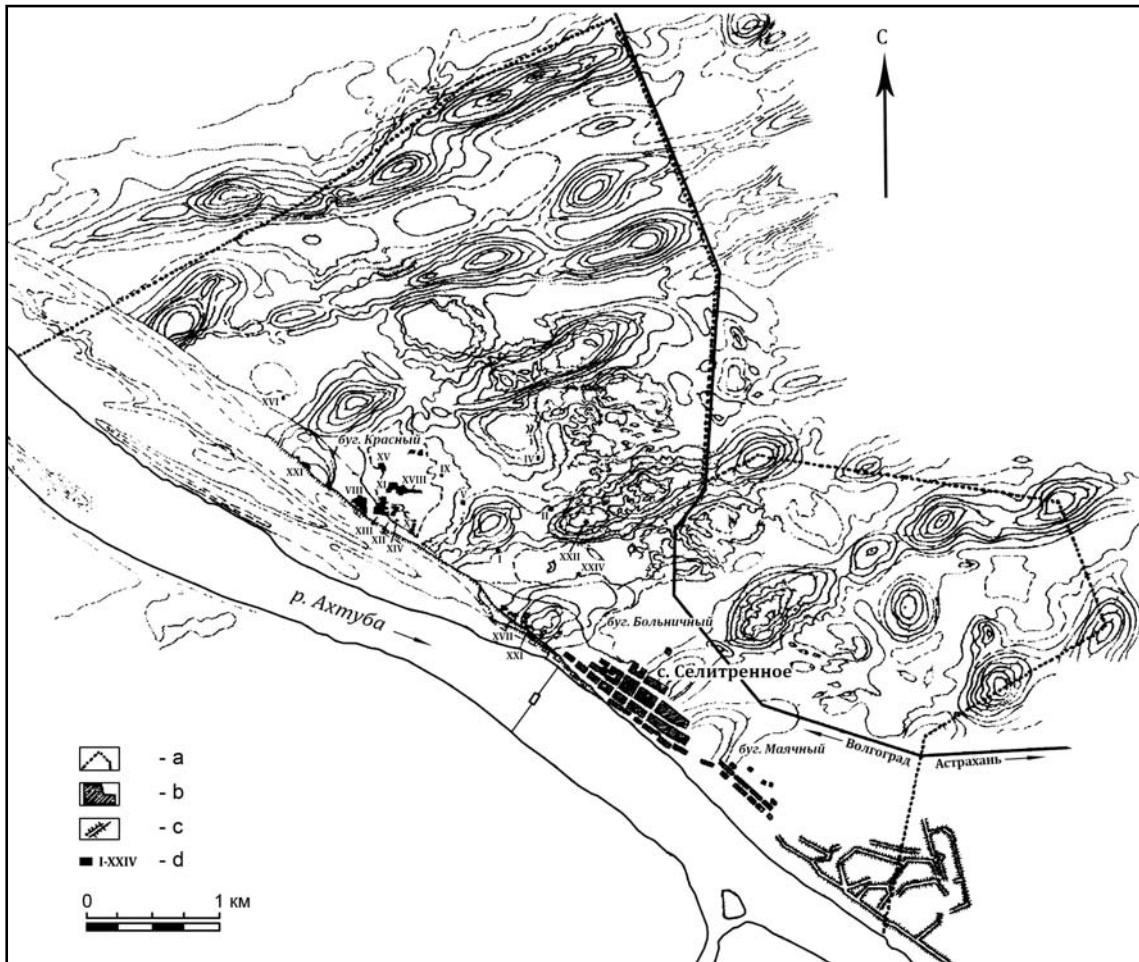


Рис. 2. План-схема городища Сарай-Бату с указанием границ охранной зоны. Инструментальная съёмка. Условные обозначения: а — границы городища; б — строения; с — дамба; д — раскопы.

Fig. 2. Schematical plan of the Sarai Batu fortified settlement with the indication of the borders of protected area. Instrumental survey. Условные обозначения: а — borders of the settlement; б — structures; с — dike; д — digs.

Евразии. Ф. В. Баллод оценивал его площадь приблизительно в 36 км² (Баллод 1923: 31). В. Л. Егоров справедливо замечает, что цифру эту можно считать правдоподобной лишь в том случае, если учесть окружавшие столицу пригороды и различные аристократические усадьбы (Егоров 1985: 115). В настоящее время охранная зона памятника составляет 2061,5 га (Паспорт 2002).

Селитренное городище неоднократно посещалось и изучалось путешественниками XVIII в. и археологами XIX — начала XX в. (Федоров-Давыдов 1994: 24). Систематически Селитренное городище стало изучаться Поволжской археологической экспедицией ИА АН СССР (РАН) (Рудаков 2000: 180—191). В 2003 г. по распоряжению губернатора Астраханской области на Селитренном городище был организован историко-археологический музей «Селитренное городище» — филиал

Астраханского государственного объединенного историко-архитектурного музея-заповедника (www.saray-al-mahrusa.ru). В последние годы на городище исследуются не только объекты и культурные отложения собственно Золотой Орды, но и остатки русской крепости и селитроваренного производства XVII—XVIII вв.

6. Городище «Ак-Сарай (Лапас)» и комплекс мавзолеев. Находится в 40 км ниже Сарая у села Лапас, на левом берегу р. Большой Ашулук. Золотоордынское название населенного пункта неизвестно. В. Л. Егоров отмечал, что археологические исследования памятника не проводились, хотя этот пункт представляет особый интерес, т. к., кроме находящегося на берегу поселения, здесь сохранились остатки четырех больших построек из обожженного кирпича, украшенных изразцами (Егоров 1985: 117—118).

К настоящему времени на памятнике неоднократно проводились археологические исследования. В результате трехлетних работ В.В. Дворниченко были составлены подробные планы всего комплекса и каждого выявленного объекта. Всего было обнаружено 16 остатков архитектурных объектов, которые определены исследователем как остатки средневековых мавзолеев (к сожалению, нездоровье и смерть помешали Владимиру Васильевичу оформить научный отчет и сделать публикацию полученных материалов). Поражает своими размерами мавзолей № 1 (центральный), носящий среди местного населения имя Давлет-хан. Квадратное в плане сооружение имеет длину стены до 50 м (Пигарёв 1996: 106—107).

Особый интерес представляет отмеченное на карте братьев Пицигани 1367 г. место, где находятся «гробницы императоров, умерших в районе Сарайской реки» (Чекалин 1889: 21, карта в приложении). Можно с уверенностью считать, что именно здесь находятся фамильные усыпальницы Джучидов, принявших ислам.

Параллельно с обследованием некрополя проводились исследования поселения, в результате которых мнение В.Л. Егорова о том, что на берегу располагался поселок строителей мавзолеев, подтвердилось (Пигарёв 1997: 21—22). В 2000-м году работы на памятнике продолжились. В ходе раскопок на берегу был исследован дом из сырцового кирпича с остатками подворья. Кроме того, с площади поселения была собрана значительная коллекция медных монет, которые уверенно датируют памятник 1312—1342 гг. (Васильев 2001а: 68—71; Пигарёв и др. 2005: 149—150). Таким образом, центральный мавзолей можно с большой степенью уверенности связать с именем хана Узбека, утвердившего в Золотой Орде ислам государственной религией.

7. Грунтовый могильник «Хошеутовский». Памятник расположен на северной окраине с. Хошеутово, на левом берегу реки Ашулук. Исследования могильника проводились ПАЭ ИА РАН под руководством В.В. Дворниченко. Помимо погребений, относящихся к раннему железному веку и раннему средневековью, на могильнике встречены погребения, относящиеся к периоду Золотой Орды. Научного отчета и публикаций материала не существует, по указанным выше причинам.

8. Грунтовый могильник «Баста». Памятник расположен в 8 км к северо-западу от с. Селитренное в месте слияния рек Ахтуба

и Ашулук (Пигарёв 2003: 3). Масштабных археологических исследований не проводилось.

Енотаевский район

9. Городище «Енотаевское». По данным В.Л. Егорова, городище находилось на правом берегу Волги напротив Сарая, между поселками Енотаевка и Сероглазовка (Егоров 1985: 117). Разведки последних лет не выявили в указанном месте остатков какого-либо поселения. Возможно, что в результате разрушения правого берега остатки поселения полностью уничтожены рекой.

Наримановский район

10. Поселение «Тинаки-1». Памятник расположен в 2,5 км к западу от пос. Карантинное. Золотоордынское название населенного пункта неизвестно. Археологические исследования не проводились. Поселение входит в округу города Хаджитархан (Попов 2006: 12).

11. Поселение «Становский». Памятник расположен в 800 м к северу от с. Николаевка (Попов 2005: 14). Золотоордынское название населенного пункта неизвестно. Археологические исследования не проводились.

12. Поселение «Большой Джулер». Памятник расположен в 800 м к югу от с. Николаевка (Павленко 2003: 6). Золотоордынское название населенного пункта неизвестно. Археологические исследования не проводились.

13. Поселение «Бердин». Памятник расположен в 50 м к северу от ильмена Бердин на правом берегу р. Волга (Васильев 1992: 1). Золотоордынское название населенного пункта неизвестно. Археологические исследования не проводились. Поселение входит в округу города Хаджитархан.

14. Поселение «Камынкуль». Памятник расположен в 100 м к северу от ильмена Камынкуль, на правом берегу р. Волга (Васильев 1992: 3). Золотоордынское название населенного пункта неизвестно. Археологические исследования не проводились. Поселение входит в округу города Хаджитархан.

15. Комплекс усадеб «Городок». Памятник расположен в 375 м к югу от Военного городка, на правом берегу р. Волга (Васильев 1992: 5). Золотоордынское название населенного пункта неизвестно. Археологические исследования не проводились. Поселение входит в округу города Хаджитархан.

16. Комплекс усадеб «Кизелькуль». Памятник расположен в 80 м западнее пос. Солянка, на правом берегу р. Волга (Васильев 1992: 5). Золотоордынское название населенного пункта неизвестно. Археологические исследования не проводились. Поселение входит в округу города Хаджитархан.

17. Комплекс усадеб «Саргуль». Памятник расположен в 350 м к северо-востоку от центральной усадьбы колхоза им. Ленина, на правом берегу р. Волга (Васильев 1992: 6). Золотоордынское название населенного пункта неизвестно. Археологические исследования не проводились. Поселение входит в округу города Хаджитархан.

18. Комплекс усадеб «Водяной». Памятник расположен в 400 м к востоку от центральной усадьбы колхоза им. Ленина, на правом берегу р. Волга (Васильев 1992: 7). Золотоордынское название населенного пункта неизвестно. Археологические исследования не проводились. Поселение входит в округу города Хаджитархан.

19. Комплекс усадеб «Турганши». Памятник расположен в 370 м к юго-востоку от центральной усадьбы колхоза им. Ленина, на правом берегу р. Волга (Васильев 1992: 7). Золотоордынское название населенного пункта неизвестно. Археологические исследования не проводились. Поселение входит в округу города Хаджитархан.

20. Комплекс усадеб «Долгий». Памятник расположен в 480 м к юго-востоку от центральной усадьбы колхоза им. Ленина, на правом берегу р. Волга (Никонов 1991; 1992: 8). Золотоордынское название населенного пункта неизвестно. Археологические исследования не проводились. Поселение входит в округу города Хаджитархан.

21. Комплекс усадеб «Джанак-Куль». Памятник расположен в 850 м западнее пос. Солянка, на правом берегу р. Волга (Васильев 1992: 8). Золотоордынское название населенного пункта неизвестно. Археологические исследования не проводились. Поселение входит в округу города Хаджитархан.

22. Комплекс усадеб «Усадебный». Памятник расположен в 470 м южнее Военного городка, на правом берегу р. Волга (Васильев 1992: 9). Золотоордынское название населенного пункта неизвестно. Археологические исследования не проводились. Поселение входит в округу города Хаджитархан.

23. Комплекс усадеб «Мальй». Памятник расположен в 850 м к северо-западу от ст. Трусово, на правом берегу р. Волга (Васильев 1992: 10). Золотоордынское назва-

ние населенного пункта неизвестно. Археологические исследования не проводились. Поселение входит в округу города Хаджитархан.

24. Комплекс усадеб «Куга». Памятник расположен в 450 м к югу от центральной усадьбы колхоза им. Ленина, на правом берегу р. Волга (Васильев 1992: 11). Золотоордынское название населенного пункта неизвестно. Археологические исследования не проводились. Поселение входит в округу города Хаджитархан.

25. Комплекс усадеб «Средний». Памятник расположен в 600 м к северу от ст. Трусово, на правом берегу р. Волга (Васильев 1992: 11). Золотоордынское название населенного пункта неизвестно. Археологические исследования не проводились. Поселение входит в округу города Хаджитархан.

26. Комплекс усадеб «Майле-Куль». Памятник расположен в 800 м к юго-востоку от центральной усадьбы колхоза им. Ленина, на правом берегу р. Волга (Васильев 1992: 12). Золотоордынское название населенного пункта неизвестно. Археологические исследования не проводились. Поселение входит в округу города Хаджитархан.

27. Комплекс усадеб «Бактюбе». Памятник расположен в 500 м к северо-востоку от ст. Трусово, на правом берегу р. Волга (Васильев 1992: 12). Золотоордынское название населенного пункта неизвестно. Археологические исследования не проводились. Поселение входит в округу города Хаджитархан.

28. Комплекс усадеб «Ильку-Тюбе». Памятник расположен на западной окраине ст. Трусово, на правом берегу р. Волга (Васильев 1992: 13). Золотоордынское название населенного пункта неизвестно. Археологические исследования не проводились. Поселение входит в округу города Хаджитархан.

29. Комплекс усадеб «Карантинный». Памятник расположен 350 м к северу от курорта Тинаки, на правом берегу р. Волга (Васильев 1992: 2). Золотоордынское название населенного пункта неизвестно. Археологические исследования не проводились. Поселение входит в округу города Хаджитархан.

30. Комплекс усадеб «Тинаки». Памятник расположен в 50 м южнее озера Тинаки, на правом берегу р. Волга (Васильев 1992: 3). Золотоордынское название населенного пункта неизвестно. Археологические исследования не проводились. Поселение входит в округу города Хаджитархан.

31. Комплекс усадеб «Кара-Тобе». Памятник расположен в 575 м к востоку от Военного городка, на правом берегу р. Волга (Васильев 1992: 4). Золотоордынское название населенного пункта неизвестно. Археологические исследования не проводились. Поселение входит в округу города Хаджитархан.

32. Грунтовый могильник «Приволжский». Памятник расположен в 120 м южнее курорта Тинаки, на правом берегу р. Волга (Васильев 1992: 4). Археологические исследования не проводились. Могильник входит в округу города Хаджитархан.

33. Поселение «Петропавловка». Памятник расположен в 0,5 км к востоку от с. Петропавловка (Шнайдштейн 1980: 5). Золотоордынское название населенного пункта неизвестно. Археологические исследования не проводились.

34. Грунтовый могильник «Петропавловка». Памятник расположен в 2 км к востоку от с. Петропавловка (Шнайдштейн 1980: 6). Археологические исследования не проводились.

35. Поселение «Рассвет». Памятник расположен на землях колхоза «Рассвет», на берегу ерика Дурной, между селами Стрелецкое и Дурной (Шнайдштейн 1980: 6). Золотоордынское название населенного пункта неизвестно. Археологические исследования не проводились. Поселение входит в округу города Хаджитархан.

36. Поселение «Ильмень». Памятник расположен на берегу ильменя за заводом силикатных стеновых изделий (Шнайдштейн 1980: 7). Золотоордынское название населенного пункта неизвестно. Археологические исследования не проводились. Поселение входит в округу города Хаджитархан.

37. Поселение «Николаевка». Памятник расположен в 600 м к северу от с. Николаевка (Шнайдштейн 1980: 9). Золотоордынское название населенного пункта неизвестно. Археологические исследования не проводились. Поселение входит в округу города Хаджитархан.

38. Поселение «34-й км». Памятник расположен в 34 км к западу от с. Джакуевка в барханных песках (Шнайдштейн 1980: 9). Золотоордынское название населенного пункта неизвестно. Археологические исследования не проводились.

Красноярский район

39. Городище «Красноярское (Монгольское)». Памятник расположен в с. Красный

Яр, на слиянии рек Бузан и Маячная (рис. 3). Золотоордынское название населенного пункта неизвестно. История Красноярского городища в исторической литературе практически не освещена. В Трудах Астраханского губернского статистического комитета в разделе «Описание населенных местностей Красноярского уезда за 1875 г.» сообщается о многочисленных «могильных холмах» в окрестностях Красного Яра (Труды 1875).

В 1989—1991 гг. были проведены первые археологические исследования городища, которые выявили здесь остатки жилых домов, гончарной мастерской по изготовлению поливной посуды, городского кладбища (Казаков, Пигарёв 1998: 72—83). Нумизматический материал, полученный в ходе раскопок, был произведен на монетном дворе Сарая. Основная масса монет приходится на 20-е — 30-е гг. XIV в. Это обстоятельство дало возможность сделать предположение о существовании на Красноярском городище первой столицы Золотой Орды города Сарая (Пачкалов 2002: 177). Полученный вещевой материал позволяет сделать выводы о хозяйственной жизни населения города. Красноярское городище являлось крупным центром городской культуры с развитой сельскохозяйственной округой. Это подтверждают находки дигирей, серпов, зерен проса, дынь, арбузов, тыквы. Кроме того, обследования округи городища выявили целый ряд сельских поселений золотоордынского времени. Находки предметов из железа, стекла, кости, остатки гончарного производства, говорят о развитой ремесленной деятельности.

40. Городище «Ахгубинское». Памятник расположен на территории пос. Комсомольский и его окрестностях, на левом берегу р. Ахтуба. Впервые исследовался в 1988 году археологической экспедицией Астраханского музея-заповедника (Плахов 1989). Золотоордынское название населенного пункта неизвестно.

41. Грунтовый могильник «Калмыцкий». Памятник расположен в 3,5 км к северу от пос. Барановка, на правом берегу р. Альчи. В процессе археологических исследований здесь было изучено 11 погребений, относящихся к позднему средневековью (Никонов 1990: 40—41; Казаков 1991: 43).

42. Грунтовый могильник «Мечетный-I». Памятник расположен в 1,5 км к востоку от с. Красный Яр, на левом берегу ерика Огородный. В ходе раскопок были изучены погребения золотоордынского времени (Васильев 1993: 5).

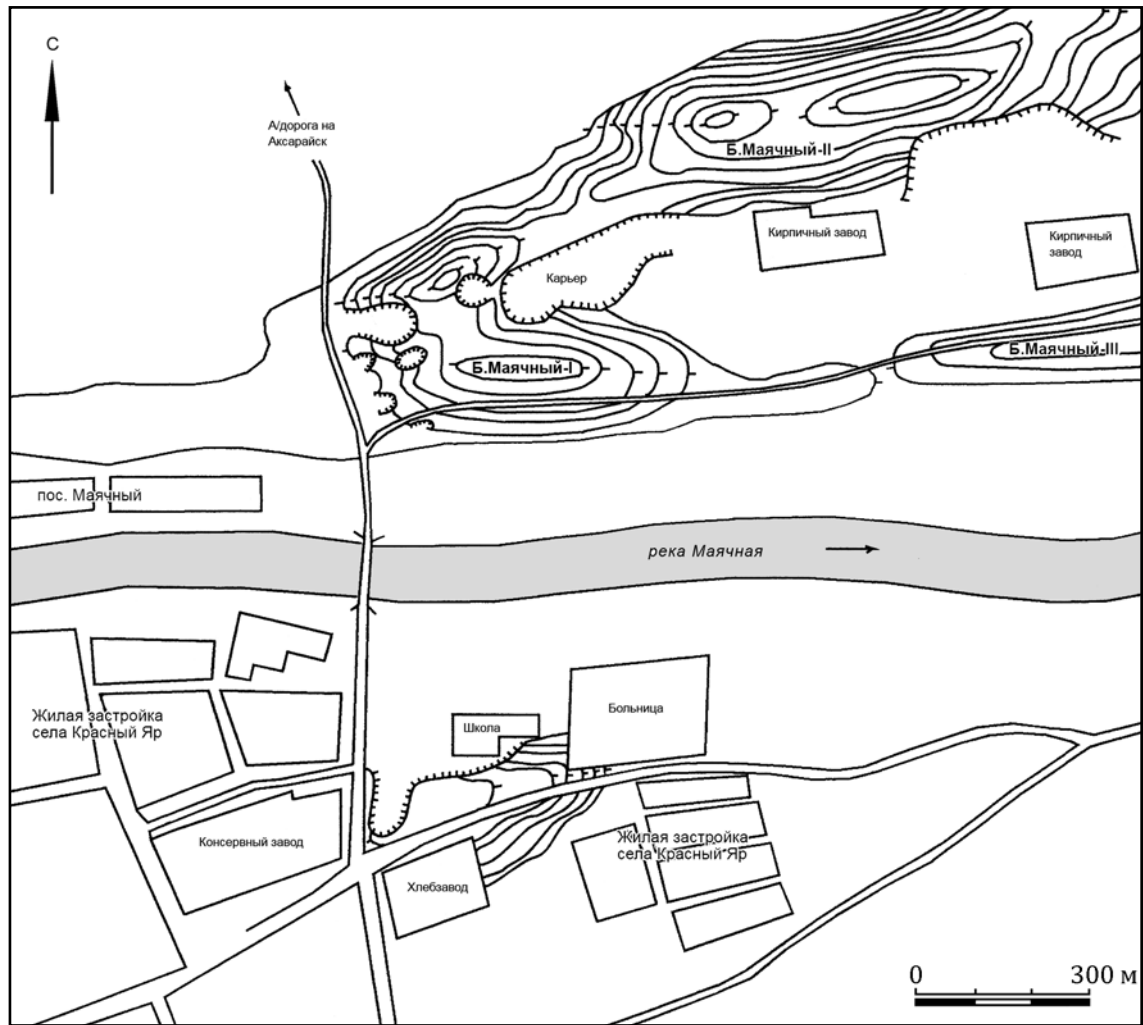


Рис. 3. Схема расположения археологических памятников в райцентре Красный Яр.

Fig. 3. Scheme of location of archaeological sites in the Krasnyi Yar district centre.

43. Грунтовый могильник «Мечетный-II». Памятник расположен в 1,68 км к востоку от с. Красный Яр, на правом берегу ерика Огородный. В ходе раскопок были изучены погребения золотоордынского времени (Васильев 1993: 6).

44. «Мавзолей». Памятник расположен в 3 км к юго-востоку от пос. Комсомольский, на левом берегу реки Ахтуба. Впервые исследовался археологической экспедицией Астраханского музея-заповедника. Мавзолей относится к городищу у пос. Комсомольский (Плахов 1987).

45. Грунтовый могильник (без названия). Памятник расположен в 3 км к юго-востоку от пос. Комсомольский, на левом берегу реки Ахтуба. В ходе разведочных работ на площади памятника были обнаружены кости человека и животных, обломки обожженного кирпича, медная монета середины XIV века (Пигарёв 1995: 233).

46. Грунтовый могильник у пос. Комсомольский. Памятник расположен на северной окраине современного поселка и является некрополем расположенного рядом городища «Комсомольский» (Ак-Сарай). Археологические исследования проводились экспедицией Астраханского музея-заповедника в 1991 году. В результате этих работ было изучено 13 погребальных комплексов, три из которых являлись остатками склепов, сложенных из обожженного кирпича. Обнаруженные объекты относятся к концу XIV — началу XV вв. (Плахов, Сумин 1996: 108).

47. Могильник грунтовый «Маячный-I». Памятник расположен в 0,3 км к востоку от пос. Маячный, на левом берегу реки Маячная (рис. 3). Исследовался разными археологами с 1990 по 2001 гг. За это время было вскрыто и изучено свыше 600 погребений, относящихся ко второй половине XIII — XIV вв.

Могильник является городским некрополем Красноярского городища. Наибольший интерес вызывают погребения, совершенные в доисламский и раннемусульманский периоды Золотой Орды. Эти погребения отличаются многообразием ориентировки погребенных, разнообразным погребальным инвентарем, различными внутри- и надмогильными сооружениями. Данная группа погребений уверенно датируется монетным материалом, входящим в погребальный инвентарь, второй половиной XIII — началом XIV вв. (Котеньков 1991; 1992; 1993; 1994; 1995; 1997; Гордеев 2006).

48. Могильник грунтовый «Маячный-II». Памятник расположен в 0,3 км к северо-востоку от пос. Маячный, на левом берегу реки Маячная (рис. 3). Исследования проводились различными археологическими экспедициями. Могильник считается городским некрополем Красноярского городища и является продолжением могильника «Маячный Бугор-I». В процессе исследования здесь также были встречены погребения как относящиеся к мусульманскому золотоордынскому периоду, так и к ранней истории Золотой Орды (Четвериков 1992; Артемьев 1996; Котеньков 1997.)

49. Грунтовый могильник «Вакуровский-I». Памятник расположен в 1,15 км к северу от пос. Маячный, на левом берегу реки Маячная. Первые исследования были проведены археологической экспедицией Астраханского пединститута. Было раскопано два безынвентарных погребения (Казаков 1991: 42).

50. Грунтовый могильник «Вакуровский-II». Памятник расположен в 1,2 км к северу от пос. Маячный, на левом берегу р. Ахтубы. В ходе раскопок были изучены погребения золотоордынского времени (Васильев 1993: 5).

51. Местонахождение у ст. Досанг (станция II). В ходе разведочных работ на площади памятника были обнаружены красноглиняная гончарная керамика, обломки кашинного поливного изразца, медная монета конца XIV века (Пигарёв 1995: 233).

52. Грунтовый могильник «Лебедный». Памятник расположен в 1 км на север от с. Кошелевка (Попов 2006: 23). Археологические исследования памятника не проводились.

53. Поселение «Мыльников». Памятник расположен в 0,9 км к югу от с. Алча на правом берегу р. Ахтуба (Юрьев 1997: 3). Золотоордынское название населенного пункта неизвестно. Археологических исследований не проводилось.

Володарский район

54. Городище «Новорычанское». Изменений в информации, данной В.Л. Егоровым, нет (Егоров 1985: 118). Археологические исследования памятника не проводились.

Приволжский район

55. Грунтовый могильник «Кан-тюбе». Памятник расположен в 5 км к ЮВ от с. Татарская Башмаковка, на левом берегу р. Волга. В процессе археологических исследований, проведенных в 1969 году, было раскопано 145 погребений, относящихся к золотоордынскому периоду. В ряде погребений наблюдались явные отклонения от канонов ислама: разные формы могильных ям, неустойчивость поз, находки вещей в могилах, наличие золы, угля, подстилок из камыша (Шнайдштейн 1992а: 29).

56. Городище «Мошаик». Находится у пос. Мошаик на восточной окраине г. Астрахань, на правом берегу р. Болда. Название населенного пункта неизвестно. Археологические исследования выявили здесь типичные золотоордынские жилые постройки. (Егоров 1985: 118; Шнайдштейн 1992: 3; Васильев 2001б: 48—51).

57. Грунтовый могильник «Мошаик». Находится у пос. Мошаик на восточной окраине г. Астрахань, на правом берегу р. Болда. В 1978 г. во время исследований городища, на могильнике было вскрыто 8 безынвентарных погребений, которые автор отнес к золотоордынскому времени (Шнайдштейн 1992: 9).

58. Поселение «Алачук». Памятник расположен на территории аэропорта г. Астрахань (Пантелеев 2005: 4). Золотоордынское название населенного пункта неизвестно. Археологических исследований не проводилось.

59. Поселение «Барский». Памятник расположен в 1,46 км к юго-востоку от пос. Мошаик на правом берегу р. Болда (Пантелеев 2003: 5). Золотоордынское название населенного пункта неизвестно. Археологических исследований не проводилось.

60. Грунтовый могильник «Касьпак-Тобе». Памятник расположен в 0,65 км к югу от пос. Стекольный завод, на правом берегу р. Кизань (Кутуков 2005: 4). Археологических исследований не проводилось.

61. Поселение «Началовский-I». Памятник расположен в 1 км к югу от с. Началово (Васильев 1992: 16). Золотоордынское название населенного пункта неизвестно.

Археологических исследований не проводилось.

62. Грунтовый могильник «Началовский-II». Памятник расположен в 1,6 км к югу от с. Началово (Васильев 1992: 16). Археологических исследований не проводилось.

63. Грунтовый могильник «Бараний». Памятник расположен в 2,4 км к югу от с. Началово (Васильев 1992: 17). Археологических исследований не проводилось.

64. Грунтовый могильник «Артельный». Памятник расположен в 3,5 км к югу от с. Началово (Васильев 1992: 17). Археологических исследований не проводилось.

65. Поселение «Малый Чека». Памятник расположен в 3,55 км к югу от с. Началово (Васильев 1992: 18). Золотоордынское название населенного пункта неизвестно. Археологических исследований не проводилось.

66. Поселение «Большой Чека». Памятник расположен в 3,88 км к югу от с. Началово (Васильев 1992: 18). Золотоордынское название населенного пункта неизвестно. Археологических исследований не проводилось.

67. Поселение «Красный». Памятник расположен в 650 м к юго-западу от бэровского бугра Большой Чека (Васильев 1992: 19). Золотоордынское название населенного пункта неизвестно. Археологических исследований не проводилось.

68. Поселение и грунтовый могильник «Песчаный». Памятник расположен в 1,66 км к юго-западу от бэровского бугра Большой Чека (Васильев 1992: 19). Золотоордынское название населенного пункта неизвестно. Археологических исследований не проводилось.

69. Поселение «Камышин». Памятник расположен в 2,1 км к югу от бэровского бугра Большой Чека (Васильев 1992: 20). Золотоордынское название населенного пункта неизвестно. Археологических исследований не проводилось.

70. Поселение «Болдинский». Памятник расположен в 2,45 км южнее бэровского бугра Большой Чека (Васильев 1992: 20). Золотоордынское название населенного пункта неизвестно. Археологических исследований не проводилось.

71. Поселение «Черный». Памятник расположен в 2,9 км южнее бэровского бугра Большой Чека (Васильев 1992: 21). Золотоордынское название населенного пункта неизвестно. Археологических исследований не проводилось.

72. Грунтовый могильник «Садовый». Памятник расположен в 0,5 км к югу от с. Началово (Шнайдштейн 1980: 3). Археологических исследований не проводилось.

73. Поселение «Хлебный». Памятник расположен в 7,5 км к юго-западу от пос. с/з Начало, на правом берегу р. Болда (Шнайдштейн 1980: 4). Золотоордынское название населенного пункта неизвестно. Археологических исследований не проводилось.

74. Поселение «Седой». Памятник расположен в 3 км севернее ПМК № 35 (Шнайдштейн 1980: 5). Золотоордынское название населенного пункта неизвестно. Археологических исследований не проводилось.

75. Поселение «Татарская Башмаковка-I». Памятник расположен в 1,5 км к югу от с. Татарская Башмаковка на бэровском бугре Большой Змеиный (Шнайдштейн 1980: 5). Золотоордынское название населенного пункта неизвестно. Археологических исследований не проводилось.

76. Поселение «Татарская Башмаковка-II». Памятник расположен в 2 км к югу от с. Татарская Башмаковка (Шнайдштейн 1980: 10). Золотоордынское название населенного пункта неизвестно. Археологических исследований не проводилось.

77. Поселение «Кирпичный-II». Памятник расположен в 5 км к югу от с. Татарская Башмаковка (Шнайдштейн 1980: 9). Золотоордынское название населенного пункта не известно. Археологических исследований не проводилось.

78. Поселение «Золотой». Памятник расположен в 0,45 км к северу от с. Фунтово-I и в 3,3 км к юго-западу от с. Евпраксино (Кутуков 1995: 2). Золотоордынское название населенного пункта не известно. Археологических исследований не проводилось.

79. Поселение и грунтовый могильник «Казлар-Тобе». Памятник расположен на восточной окраине с. Яксатово (Кутуков 1995: 4). Золотоордынское название населенного пункта не известно. Археологических исследований не проводилось.

80. Поселение «Тимошкин». Памятник расположен в 1,9 км к юго-западу от с. Евпраксино (Кутуков 1995: 5). Золотоордынское название населенного пункта не известно. Археологических исследований не проводилось.

Икрянинский район

81. Городище «Чертово». Памятник расположен в 9 км к юго-западу от райцентра Икряное на правом берегу р. Бахтемир.

Золотоордынское название населенного пункта неизвестно. Археологические исследования не проводились. Анализ случайных находок с этого памятника позволяет предположить существование здесь грунтового могильника X—XIII вв. и поселения золотоордынского времени (Пигарёв 2006: 98—102).

82. Грунтовый могильник «Большой Черный». Расположен на правом берегу р. Бахтемир к югу от с. А. Зверева. В ходе осмотра поверхности бугра были зафиксированы кости человека и обломки керамики от раннего железного века до времени Золотой Орды (Пантелеев 2001: 31). Археологических исследований не проводилось.

83. Грунтовый могильник «Малый Черный». Расположен на правом берегу реки Бахтемир к югу от с. А. Зверева, к западу от бугра Большой Черный. В ходе осмотра поверхности бугра были зафиксированы кости человека и обломки керамики от раннего железного века до времени Золотой Орды (Пантелеев 2001: 31). Археологических исследований не проводилось.

84. Поселение «Красный». Расположено на левом берегу реки Бахтемир, южнее с. Маячное. Золотоордынское название населенного пункта неизвестно. В ходе осмотра поверхности бугра были обнаружены обломки золотоордынской керамики, кладка из обожженного кирпича, медная монета времени Узбек-хана. (Пантелеев 2001: 31—32). Археологических исследований не проводилось.

85. Поселение «Ильинка». Памятник расположен на северо-западной окраине пос. Ильинка на бэровском бугре Калмыцкий (Кутуков 2005: 11). Золотоордынское название населенного пункта неизвестно. Археологических исследований не проводилось.

86. Поселение «Большой Толчин». Памятник расположен в 2,1 км к юго-востоку от с. Маячное в междуречье Бахтемира и Сухой Сомовки (Шнайдштейн 1988: 2; 1989: 9). Золотоордынское название населенного пункта неизвестно. Археологических исследований не проводилось.

87. Поселение «Малый Хаджи». Памятник находится на левом берегу реки Бахтемир в 6 км к северо-востоку от с. Маячное (Шнайдштейн 1988, т. 5: 2; 1989: 9). Золотоордынское название населенного пункта неизвестно. Археологических исследований не проводилось.

88. Поселение «Шантемир». Памятник находится на окраине пос. Ильинка (Шнайдштейн 1989: 9). Золотоордынское название населенного пункта неизвестно. Археологических исследований не проводилось.

89. Грунтовый могильник «Большой Хаджи». Памятник находится в 5 км к северо-востоку. Маячное (Шнайдштейн 1989: 9). Археологических исследований не проводилось.

90. Грунтовый могильник «Петухов». Памятник расположен в 1,5 км к северо-востоку от с. Ямное, на правом берегу р. Старая Волга между ериками Петухов и Сухая Сомовка (Васильев 1992: 14). Археологических исследований не проводилось.

91. Грунтовый могильник и мавзолеем «Габбас тюбе». Памятник находится на левом берегу реки Бахтемир в 1,36 км к юго-востоку от с. Новые Булгары (Шнайдштейн 1988, т. 1: 3; 1989: 9). Золотоордынское название населенного пункта неизвестно. Археологических исследований не проводилось.

92. Поселение «Долгий». Памятник находится на левом берегу реки Бахтемир в 0,95 км к юго-востоку от с. Новые Булгары (Шнайдштейн 1988, т. 1: 3; 1989: 9). Золотоордынское название населенного пункта неизвестно. Археологических исследований не проводилось. Во время осмотра памятника обнаружены остатки горнов для обжига кирпича.

93. Поселение «Исмаил тюбе». Памятник находится на левом берегу реки Бахтемир в 0,84 км к северу от с. Новые Булгары (Шнайдштейн 1988, т. 1: 4). Золотоордынское название населенного пункта не известно. Археологических исследований не проводилось.

94. Грунтовый могильник «Большой Морской». Памятник расположен в 2,4 км к северо-востоку от с. Житное и в 3,2 км к востоку от р. Старая Волга (Пантелеев 1994: 2). Археологических исследований не проводилось.

95. Грунтовый могильник и поселение «Попок». Памятник расположен в 0,65 км к северо-востоку от с. Маячное и в 0,43 км к юго-востоку от р. Бахтемир (Пантелеев 1994: 4). Золотоордынское название населенного пункта неизвестно. Археологических исследований не проводилось.

96. Грунтовый могильник «Федоровский». Памятник расположен в 1,1 км к юго-западу от с. Федоровка (Пантелеев 1994: 6). Археологических исследований не проводилось.

97. Грунтовый могильник «Хмелевинский-I». Памятник расположен на восточной окраине с. Хмелевое в 0,35 км к северу от р. Бахтемир (Пантелеев 1994: 7). Археологических исследований не проводилось.

98. Грунтовый могильник «Хмелевинский-II». Памятник расположен на восточной окраине с. Хмелевое в 0,26 км к северу

от р. Бахтемир (Пантелеев 1994: 8). Археологических исследований не проводилось.

99. Грунтовый могильник «Чулпанский». Памятник расположен на безымянном бэровском бутре в 11 км к северу от с. Чулпан и в 2 км к юго-востоку от с. Ямное (Котеньков 1991: 4). Археологических исследований не проводилось.

Камызякский район

100. Городище «Самосдельское». Памятник расположен в 1,2 км к западу от с. Самосделка, на правом берегу р. Волга. Первые известия о нахождении в дельте Волги археологического памятника относятся к 1898 году, когда секретарю Статистического комитета Зубовичу было предложено сделать описание местности у с. Самосделка (Госархив АО). Первые археологические работы на городище проводились с 1990 по 1995 гг., они были связаны со сбором подъемного материала и составлением топоплана городища (Васильев, Гречкина, Зиливинская 2003: 85). С 2000 г. начаты планомерные археологические раскопки, которые позволяют сделать предварительную хронологию существования городища. Возникновение городища относится исследователями к VIII—IX вв. и связывается ими с хазарской культурой. После падения каганата в X—XII вв. на поселении возникает один из центров формирования материальной культуры саксин. С XIII в., после прихода на Нижнюю Волгу монголов, начинается золотоордынский период памятника, который в островной части прекращается в самом начале XIV в. Поселение золотоордынского периода связывается исследователями с городом Суммеркентом (Гречкина, Васильев 2001: 40—43).

101. Поселение «Кочкаринский». Памятник расположен в 11,7 км к востоку от с. Самосделка, в междуречье Старой Волги и Старого Иванчуга (Васильев 2004: 8). Золотоордынское название населенного пункта неизвестно. Археологических исследований не проводилось.

102. Грунтовый могильник «Большой Долгий». Памятник расположен в 4,5 км к юго-востоку от с. Семибугры (Кутуков 2005: 10). Археологических исследований не проводилось.

103. Городище «Тумак-тюбе». Памятник расположен в 4,7 км к юго-западу от пос. Присельский, на левом берегу р. Волга. В ходе археологических раскопок были изучены погребения, хозяйственные ямы, по-

луземлянка с суфой, тандыром и канами (Котеньков 1992а: 2). Золотоордынское название населенного пункта не известно.

104. Грунтовый могильник «Касьпак-Тобе». Памятник расположен в 525 м южнее пос. Стекольный завод, на правом берегу р. Кизань (Васильев 1992: 22). Археологических исследований не проводилось.

105. Грунтовый могильник «Кара-Тобе». Памятник расположен в 1,2 км к юго-востоку от с. Татарская Башмаковка, на правом берегу р. Кизань (Васильев 1992: 22). Археологических исследований не проводилось.

106. Грунтовый могильник «Ялан-Тобе». Памятник расположен в 1,1 км южнее пос. Стекольный завод, на правом берегу р. Кизань (Васильев 1992: 23). Археологических исследований не проводилось.

107. Грунтовый могильник «Жулан-Тобе». Памятник расположен в 350 м южнее пос. Кизанский Рыбзавод, на правом берегу р. Кизань (Васильев 1992: 24). Археологических исследований не проводилось.

108. Грунтовый могильник «Ажанай». Памятник расположен на юго-западной окраине пос. Присельский, на правом берегу р. Кизань (Васильев 1992: 25). Археологических исследований не проводилось.

109. Грунтовый могильник «Кюзене». Памятник расположен в 1 км юго-западнее пос. Присельский, на правом берегу ерика Широкий (Васильев 1992: 25). Археологических исследований не проводилось.

110. Грунтовый могильник «Промысловый». Памятник расположен в 2,7 км южнее с. Татарская Башмаковка, на левом берегу р. Волга (Васильев 1992: 26). Археологических исследований не проводилось.

111. Грунтовый могильник «Бос-Тобе». Памятник расположен в 400 м юго-восточнее пос. Ассадулаево, на левом берегу р. Волга (Васильев 1992: 26). Археологических исследований не проводилось.

112. Грунтовый могильник «Коц-Тобе». Памятник расположен в 260 м юго-западнее с. Татарская Башмаковка, на левом берегу р. Волга (Васильев 1992: 27). Археологических исследований не проводилось.

113. Грунтовый могильник «Джидале». Памятник расположен в 2 км к юго-востоку от с. Татарская Башмаковка, на правом берегу р. Кизань (Васильев 1992: 28). Археологических исследований не проводилось.

114. Грунтовый могильник «Троицкий». Памятник расположен в 1,75 км к северо-востоку от с. Иванчуг, на правом берегу

р. Камыча (Юрьев 1997: 1). Археологических исследований не проводилось.

Город Астрахань

115. Хаджитархан (Хаджи-Тархан, городище «Шаренный бугор»). Расположено на правом берегу Волги, на 11 км выше совре-

менной Астрахани. В настоящее время городище практически полностью смыто Волгой и застроено современными сооружениями, сохранилась лишь небольшая его часть, представляющая собой загородные усадьбы и мелкие земледельческо-рыболовно-скотоводческие поселения, входящие в его округу (Гузейров 2004: 3).

Литература

- Артемьев С. Б. 1996. *Отчёт о научно-исследовательских археологических работах на грунтовом могильнике «Маячный-2» Красноярского района Астраханской области в 1995 г.* Архив ИА РАН. № 19395, 19396.
- Баллод Ф. В. 1923. *Старый и Новый Сарай, столицы Золотой Орды.* Казань: Издание Комбината издательства и печати в Казани.
- Васильев Д. В. 1992. *Отчет о научно-исследовательских археологических работах в Наримановском, Икрянинском, Приволжском, Лиманском и Камызякском районах Астраханской области в 1991 г.* Архив АГОИАМЗ. НВ 13244.
- Васильев Д. В. 1993. *Отчет об археологических разведках на территории Красноярского, Приволжского и Наримановского районов Астраханской области в 1992 г.* Архив АГОИАМЗ. НВ 13555.
- Васильев Д. В. 2001а. *Городище Ак-Сарай. В: Археология Нижнего Поволжья на рубеже тысячелетий.* Материалы Всероссийской научно-практической конференции. Астрахань: АПУ, 68—71.
- Васильев Д. В. 2001б. *Новые исследования на городище Мошанк. В: Археология Нижнего Поволжья на рубеже тысячелетий.* Материалы Всероссийской научно-практической конференции. Астрахань: АПУ, 48—54.
- Васильев Д. В., Гречкина Т. Ю., Зиливинская Э. Д. 2003. *Городище Самосделка — памятник домонгольского периода в низовьях Волги.* В: Евглевский А. В. (гл. ред.). *Степи Европы в эпоху средневековья 3. Половецко-зотоордынское время.* Труды по археологии. Донецк: ДонНУ, 83—122.
- Васильев Д. В. 2004. *Отчет об археологических разведках в Камызякском районе Астраханской области в 2003 г.* Архив АГОИАМЗ.
- Госархив АО: Государственный архив Астраханской области. Ф. 37. Оп. 1. Д. 34.
- Гордеев В. И. 2006. *Отчет об археологических исследованиях на грунтовом могильнике «Маячный бугор-1» в Красноярском районе Астраханской области в 2001 г.* Архив ИА РАН.
- Гречкина Т. Ю., Васильев Д. В. 2001. *Предварительные итоги исследований на Самосдельском городище в дельте Волги. В: Археология Нижнего Поволжья на рубеже тысячелетий.* Материалы Всероссийской научно-практической конференции. Астрахань: АПУ, 40—43.
- Гузейров Р. А. 2004. *Зотоордынский город Хаджи Тархан и его округа.* Автореф. дисс. ... канд. ист. наук. Казань.
- Егоров В. Л. 1985. *Историческая география Золотой Орды в XIII—XIV вв.* Москва: Наука.
- Казаков П. В. 1991. *Средневековые погребения дельты Волги. В: Материалы Четвертой краеведческой конференции.* Ч. 1. Астрахань.
- Казаков П. В., Пигарёв Е. М. 1998. *Материалы исследований Красноярского городища Астраханской области (1989—1990 гг.). Материалы и исследования по археологии Поволжья 1.* Йошкар-Ола, 72—83.
- Котеньков С. А. 1991. *Отчет о разведках памятников археологии на юге Астраханской области в 1990 году.* Т. 1. Архив АГОИАМЗ. НВ 12905.
- Котеньков С. А. 1991. *Отчёт о научно-исследоват. археологич. работах на грунтовом могильнике бугор «Маячный-1» Красноярского района в 1990 г.* Архив ИА РАН. № 17564, 17565.
- Котеньков С. А. 1992. *Отчёт об исследованиях грунтового могильника Маячный бугор 1 Красноярского района в 1991 г.* Архив ИА РАН. № 16787, 16788, 16789.
- Котеньков С. А. 1992а. *Отчет об археологических раскопках на городище Тумак-Любе Камызякского района Астраханской области в 1991 г.* Т. 1. Архив АГОИАМЗ. НВ 13304/1.
- Котеньков С. А. 1993. *Отчёт об археологических исследованиях на грунтовом могильнике «Маячный бугор-1» в Красноярском р-не Астраханской области в 1992 г.* Архив ИА РАН. № 17655, 17656.
- Котеньков С. А. 1994. *Отчёт об исследованиях на грунтовом могильнике «Маячный бугор-1» в Красноярском р-не в 1993 г.* Архив ИА РАН. № 18395, 18396.
- Котеньков С. А. 1995. *Отчёт о научно-исследовательских археологических работах на грунтовом могильнике «Маячный бугор» Красноярского района Астраханской области в 1994 г.* Архив ИА РАН. № 18983, 18984.
- Котеньков С. А. 1997. *Отчёт об археологических исследованиях на бэровских буграх «Маячный-1» и «Маячный-2» Красноярского района Астраханской области в 1996 г.* Архив ИА РАН. № 20630, 20631.
- Кутуков Д. В. 1995. *Отчет об археологических разведках в Приволжском районе Астраханской области в 1994 году.* Архив АГОИАМЗ. НВ 13980/18.
- Кутуков Д. В. 2005. *Отчет об археологических разведках на территории Приволжского, Володарского, Икрянинского, Камызякского и Лиманского районов Астраханской области в 2004 г.* Архив АГОИАМЗ.
- Никонов В. А. 1990. *Раскопки средневекового могильника в дельте Волги.* В: Мамонтов В. И. (ред.). *Древности Волго-Донских степей 1.* Волгоград, 40—41.
- Никонов В. А. 1991. *Отчёт об исследованиях на бугре Мечетный 1 в Красноярском р-не Астраханской области и на бугре Долгий в Трусовском р-не Астраханской области в 1990 г.* Архив ИА РАН. № 16978, 16979.
- Павленко Ю. А. 2003. *Отчет об археологических разведках в Наримановском районе Астраханской области в 2002 г.* Архив АГОИАМЗ.
- Пантелеев С. А. 1995. *Отчет о разведках в Икрянинском*

- районе Астраханской области в 1994 году. Архив АГОИАМЗ. НВ 13979/19.
- Пантелеев С. А. 2001. Малоизвестные памятники археологии в дельте Волги. В: *Археология Нижнего Поволжья на рубеже тысячелетий*. Материалы Всероссийской научно-практической конференции. Астрахань: АПУ, 31—32.
- Пантелеев С. А. 2003. *Отчет об археологических разведках в приволжском районе Астраханской области в 2002 г.* Архив АГОИАМЗ.
- Пантелеев С. А. 2005. *Отчет об археологических исследованиях в Приволжском районе Астраханской области в 2004 г.* Архив АГОИАМЗ.
- Паспорт 2002: *Паспорт на недвижимый памятник истории и культуры РФ «Городище Сарай-Бату»*. 2002. Министерство культуры РФ. 11 сентября 2002 г. Астрахань.
- Пачкалов А. В. 2002. О местоположении Сарая (первой столицы Золотой Орды). В: Станко В. Н. (в. д. ред.). *Археология та етнологія Східної Європи: матеріали і дослідження* 3. Одеса: Друк, 177.
- Пигарёв Е. М. 1995. Разведки в районе станции Досанг. *АО 1994 года*, 232—233.
- Пигарёв Е. М. 1996. Новые памятники золотоордынской эпохи в Астраханской области. В: *XIII Уральское археологическое совещание*. Тезисы докладов. Ч. II. Уфа, 106—108.
- Пигарёв Е. М. 1997. Исследования золотоордынского городища у с. Лапас. В: *Первый международный симпозиум «Особо охраняемые территории и формирование здорового образа жизни»*. Тезисы докладов. Волгоград, 21—22.
- Пигарёв Е. М. 2003. *Отчет об археологических разведках в Харабалинском районе Астраханской области в 2002 г.* Архив АГОИАМЗ.
- Пигарёв Е. М. 2006. К вопросу об исследовании «Чертова городища». *Археологическое наследие Саратовского края* 7. Саратов: Научная книга, 98—102.
- Пигарёв Е. М., Скисов С. Ю., Лосев Г. А., Минаев А. П. 2005. Монетные находки с городищ «Красный Яр», «Лапас» и «Чертовой городище», Астраханская область, 2001—2003 гг. В: Петров П. Н. (ред.). *Монеты и денежное обращение в монгольских государствах XIII—XV веков*. Труды международной нумизматической конференции. Москва, 148—152.
- Плахов В. В. 1987. *Отчёт по предварительным работам на мавзолее у посёлка Комсомольский Красноярского р-на Астраханской области в 1986 г.* Архив ИА РАН. № 11614.
- Плахов В. В. 1989. *Отчёт об археологических раскопках у посёлка Комсомольский Астраханской области в 1988 г.* Архив ИА РАН. № 14329, 14330.
- Плахов В. В., Сумин А. Ю. 1996. Погребальные сооружения рубежа XIV—XV веков городища у пос. Комсомольский (Предварительное сообщение). В: *XIII Уральское археологическое совещание*. Тезисы докладов. Ч. II. Уфа, 108.
- Попов П. В. 2005. *Отчет об археологических разведках в Енотаевском и Наримановском районах Астраханской области в 2004 г.* Архив АГОИАМЗ.
- Попов П. В. 2006. *Отчет об археологических разведках в Красноярском, Харабалинском и Наримановском районах Астраханской области в 2005 г.* Архив АГОИАМЗ.
- Рудаков В. Г. 2000. История изучения Селитренного городища. *РА* (2), 180—191.
- Труды 1875: *Труды Астраханского статистического комитета* 5. 1875. Астрахань.
- Федоров-Давыдов Г. А. 1994. *Золотоордынские города Поволжья*. Москва: МГУ.
- Чекалин Ф. Ф. 1889. Саратовское Поволжье в XIV в. по картам того времени и археологическим данным. *Труды СУАК* 2 (1), 21.
- Четвериков С. И. 1992. *Отчёт об охранных раскопках грунтового могильника Маячный-2 Красноярского р-на в 1991 г.* Архив ИА РАН. № 16750.
- Шнайдштейн Е. В. 1980. *Отчет об археологических разведках в Наримановском районе Астраханской области в 1979 г.* Архив АГОИАМЗ. НВ 14493.
- Шнайдштейн Е. В. 1988. *Отчет об археологических разведках в Икрянинском районе Астраханской области в 1987 г.* Архив АГОИАМЗ. Т. 1: НВ 16220/1; Т. 4: НВ 16220/4; Т. 5: НВ 16220/5.
- Шнайдштейн Е. В. 1989. Археологические исследования Астраханского пединститута. В: *Материалы Второй краеведческой конференции*. Астрахань, 3—6.
- Шнайдштейн Е. В. 1992. Средневековый Мошаик. В: *Материалы Четвертой краеведческой конференции* Ч. II. Астрахань, 3.
- Шнайдштейн Е. В. 1992а. *Северный Прикаспий в древности*. Учебное пособие. Астрахань.
- Юрьев А. Д. 1997. *Отчет о научно-исследовательских археологических работах на территории Красноярского и Камызякского районов Астраханской области в 1996 году*. Архив АГОИАМЗ. НВ 14577.

References

- Artemev, S. B. 1996. *Otchet o nauchno-issledovatel'skikh arheologicheskikh rabotakh na gruntovom mogil'niku «Mayachnyi-2» Krasnoarskogo raiona Astrakhanskoi oblasti v 1995 g. (Report on the Scientific Investigations of the Ground Necropolis "Mayachnyi-2" of Krasnoarsky District of Astrakhan Region in 1995)*. Archive of the Institute of Archaeology of the Russian Academy of Sciences. No. 19395, 19396 (in Russian).
- Ballod, F. V. 1923. *Staryi i Novyi Sarai, stolitsy Zolotoi Ordy (Old and New Sarai, Capitals of Golden Horde)*. Kazan: "Izdanie Kombinata izdatel'stva i pečati v Kazani" Publ., (in Russian).
- Vasilev, D. V. 1992. *Otchet o nauchno-issledovatel'skikh arheologicheskikh rabotakh v Narimanovskom, Ikryaninskom, Privolzhskom, Limanskom i Kamzyakskom raionakh Astrakhanskoi oblasti v 1991 g. (Report on the Scientific Archaeological Investigations in Narimanovsky, Ikryaninsky, Privolzhsky, Limansky and Kamzyaksky Districts of Astrakhan Region in 1991)*. Archive of the Astrakhan State Regional Historical and Archaeological Museum-Reserve. NB 13244 (in Russian).
- Vasilev, D. V. 1993. *Otchet ob arheologicheskikh razvedkakh na territorii Krasnoarskogo, Privolzhskogo i Narimanovskogo raionov Astrakhanskoi oblasti v 1992 g. (Report on Archaeological Fieldwalking on the territory of Krasnoarsky, Privolzhsky and Narimanovsky Districts of Astrakhan Region in 1992)*. Archive of the Astrakhan State Regional Historical and Archaeological Museum-Reserve. NB 13555 (in Russian).
- Vasilev, D. V. 2001. In *Arkheologiya Nizhnego Povolzh'ia na rubezhe tysiacheletii (Archaeology of Lower Volga Region at the Turn of Millennia)*. Astrakhan: Astrakhan Pedagogical University, 68—71 (in Russian).
- Vasilev, D. V. 2001. In *Arkheologiya Nizhnego Povolzh'ia na rubezhe tysiacheletii (Archaeology of Lower Volga Region at the Turn of Millennia)*. Astrakhan: Astrakhan Pedagogical University, 48—54 (in Russian).
- Vasilev, D. V., Grechkina, T. Ju., Zilivinskaia, E. D. 2003. In *Stepi Evropy v epokhu srednevekov'ia 3. Polovetsko-zolotoordynskoe vremia (European Steppes in the Middle Ages 3)*.

- Cuman and Golden Horde Period). Donetsk: Donetsk National University, 83—122 (in Russian).
- Vasilev, D. V. 2004. *Otchet ob arkhelogicheskikh razvedkakh v Kamyziakskom raione Astrakhanskoi oblasti v 2003 g.* (Report on Archaeological Fieldwalking on the Territory of Kamyziaksky District of Astrakhan Region in 2003). Archive of the Astrakhan State Regional Historical and Archaeological Museum-Reserve (in Russian).
- Gosudarstvennyi arkhiv Astrakhanskoi oblasti (State Archive of Astrakhan Region). F. 37. Inv. 1. dossier 34 (in Russian).
- Gordeev, V. I. 2006. *Otchet ob arkhelogicheskikh issledovaniyakh na gruntovom mogil'nike «Maiachnyi bugor-I» v Krasnoarskom raione Astrakhanskoi oblasti v 2001 g.* (Report on the Archaeological Investigations on the Ground Necropolis “Mayachnyi Bugor-I” in the Krasnoyarsky District of Astrakhan Region in 2001). Archive of the Institute of Archaeology of the Russian Academy of Sciences (in Russian).
- Grechkina, T. Ju., Vasilev, D. V. 2001. In *Arkheologiya Nizhnego Povolzh'ia na rubezhe tysyacheletii* (Archaeology of Lower Volga Region at the Turn of Millennia). Astrakhan: Astrakhan Pedagogical University, 40—43 (in Russian).
- Guzeirov, R. A. 2004. *Zolotoordynskii gorod Khadzhi Tarkhan i ego okruza* (Golden Horde Town of Hagi Tarhan and Its Surroundings). PhD Thesis. Kazan (in Russian).
- Egorov, V. L. 1985. *Istoricheskaya geografiya Zolotoi Ordy v XIII—XIV vv.* (Historical Geography of the Golden Horde in the 13th—14th Centuries). Moscow: “Nauka” Publ. (in Russian).
- Kazakov, P. V. 1991. In *Materialy Chetvertoi kraevedcheskoi konferentsii* (Materials of the Fourth Conference for Regional Studies). P. 1. Astrakhan (in Russian).
- Kazakov, P. V., Pigarev, E. M. 1998. In *Materialy i issledovaniya po arkhologii Povolzh'ia* (Materials and Researches on the Archaeology of the Volga Region) 1. Yoshkar-Ola, 72—83 (in Russian).
- Kotenkov, S. A. 1991. *Otchet o razvedkakh pamiatnikov arkhologii na iuge Astrakhanskoi oblasti v 1990 godu* (Report on the Fieldwalking for Archaeological Sites in the South of Astrakhan Region in 1990) 1. Archive of the Astrakhan State Regional Historical and Archaeological Museum-Reserve. HB 12905 (in Russian).
- Kotenkov, S. A. 1991. *Otchet o nauchno-issledovat. arkhelogich. rabotakh na gruntovom mogil'nike bugor «Maiachnyi-1» Krasnoarskogo raiona v 1990 g.* (Report on the Scientific Investigations of the Ground Necropolis “Bugor Mayachnyi-1” of Krasnoyarsky District in 1990). Archive of the Institute of Archaeology of the Russian Academy of Sciences. no. 17564, 17565 (in Russian).
- Kotenkov, S. A. 1992. *Otchet ob issledovaniyakh gruntovogo mogil'nika Maiachnyi bugor 1 Krasnoarskogo raiona v 1991 g.* (Report on the Investigations of the Ground Necropolis “Bugor Mayachnyi-1” of Krasnoyarsky District in 1991). Archive of the Institute of Archaeology of the Russian Academy of Sciences. No. 16787—16789 (in Russian).
- Kotenkov, S. A. 1992a. *Otchet ob arkhelogicheskikh raskopkakh na gorodishche Tumak-Tiube Kamyziakskogo raiona Astrakhanskoi oblasti v 1991 g.* (Report on the Archaeological Investigations on the Tumak-Tiube Fortified Settlement of the Kamyziaksky District of Astrakhan Region in 1991) 1. Archive of the Astrakhan State Regional Historical and Archaeological Museum-Reserve. HB 13304/1 (in Russian).
- Kotenkov, S. A. 1993. *Otchet ob arkhelogicheskikh issledovaniyakh na gruntovom mogil'nike «Maiachnyi bugor-1» v Krasnoarskom r-ne Astrakhanskoi oblasti v 1992 g.* (Report on the Archaeological Investigations on the Ground Necropolis “Mayachnyi Bugor-1” in the Krasnoyarsky District of Astrakhan Region in 1992). Archive of the Institute of Archaeology of the Russian Academy of Sciences. No. 17655, 17656 (in Russian).
- Kotenkov, S. A. 1994. *Otchet ob issledovaniyakh na gruntovom mogil'nike «Maiachnyi bugor-1» v Krasnoarskom r-ne v 1993 g.* (Report on the Investigations on the Ground Necropolis “Mayachnyi Bugor-1” in the Krasnoyarsky District in 1993). Archive of the Institute of Archaeology of the Russian Academy of Sciences. No. 18395, 18396 (in Russian).
- Kotenkov, S. A. 1995. *Otchet o nauchno-issledovatel'skikh arkhelogicheskikh rabotakh na gruntovom mogil'nike «Maiachnyi bugor» Krasnoarskogo raiona Astrakhanskoi oblasti v 1994 g.* (Report on the Scientific Archaeological Investigations on the Ground Necropolis “Mayachnyi Bugor-1” in the Krasnoyarsky District in 1994). Archive of the Institute of Archaeology of the Russian Academy of Sciences. No. 18983, 18984 (in Russian).
- Kotenkov, S. A. 1997. *Otchet ob arkhelogicheskikh issledovaniyakh na berovskikh bugrakh «Maiachnyi-1» i «Maiachnyi-2» Krasnoarskogo raiona Astrakhanskoi oblasti v 1996 g.* (Report on the Archaeological Investigations on the Hill-locks “Mayachnyi-1” and “Mayachnyi-2” in the Krasnoyarsky District of Astrakhan Region in 1996). Archive of the Institute of Archaeology of the Russian Academy of Sciences. No. 20630, 20631 (in Russian).
- Kutukov, D. V. 1995. *Otchet ob arkhelogicheskikh razvedkakh v Privolzhskom raione Astrakhanskoi oblasti v 1994 godu* (Report on Archaeological Fieldwalking on the Territory of Privolzhsky District of Astrakhan Region in 1994). Archive of the Astrakhan State Regional Historical and Archaeological Museum-Reserve. HB 13980/18 (in Russian).
- Kutukov, D. V. 2005. *Otchet ob arkhelogicheskikh razvedkakh na territorii Privolzhskogo, Volodarskogo, Ikrianinskogo, Kamyziakskogo i Limanskogo raionov Astrakhanskoi oblasti v 2004 g.* (Report on Archaeological Fieldwalking on the Territory of Privolzhsky, Volodarsky, Ikrianinsky, Kamyziaksky and Limansky Districts of Astrakhan Region in 2004). Archive of the Astrakhan State Regional Historical and Archaeological Museum-Reserve (in Russian).
- Nikonov, V. A. 1990. In *Drevnosti Volgo-Donskikh stepei* (Antiquities of Volga-Don Steppes) 1. Volgograd, 40—41 (in Russian).
- Nikonov, V. A. 1991. *Otchet ob issledovaniyakh na bugre Mechetnyi 1 v Krasnoarskom r-ne Astrakhanskoi oblasti i na bugre Dolgii v Trusovskom r-ne Astrakhanskoi oblasti v 1990 g.* (Report on Investigations on “Mechetnyi 1” Hillock in the Krasnoyarsky District of Astrakhan Region and on “Dolgii” Hillock in Trusov District of Astrakhan Region in 1990). Archive of the Institute of Archaeology of the Russian Academy of Sciences. No. 16978, 16979 (in Russian).
- Pavlenko, Ju. A. 2003. *Otchet ob arkhelogicheskikh razvedkakh v Narimanovskom raione Astrakhanskoi oblasti v 2002 g.* (Report on Archaeological Fieldwalking in Narimanovsky District of Astrakhan Region in 2002). Archive of the Astrakhan State Regional Historical and Archaeological Museum-Reserve (in Russian).
- Pantelev, S. A. 1995. *Otchet o razvedkakh v Ikrianinskom raione Astrakhanskoi oblasti v 1994 godu* (Report on Archaeological Fieldwalking in Ikrianinsky District of Astrakhan Region in 1994). Archive of the Astrakhan State Regional Historical and Archaeological Museum-Reserve. HB 13979/19 (in Russian).
- Pantelev, S. A. 2001. In *Arkheologiya Nizhnego Povolzh'ia na rubezhe tysyacheletii* (Archaeology of Lower Volga Region at the Turn of Millennia). Astrakhan: Astrakhan Pedagogical University, 31—32 (in Russian).
- Pantelev, S. A. 2003. *Otchet ob arkhelogicheskikh razvedkakh v privolzhskom raione Astrakhanskoi oblasti v 2002 g.* (Report on Archaeological Fieldwalking in Privolzhsky District of Astrakhan Region in 2002). Archive of the Astrakhan State Regional Historical and Archaeological Museum-Reserve (in Russian).
- Pantelev, S. A. 2005. *Otchet ob arkhelogicheskikh issledovaniyakh v Privolzhskom raione Astrakhanskoi oblasti v 2004 g.* (Report on Archaeological Investigations in Privolzhsky District of Astrakhan Region in 2004). Archive of the Astrakhan State Regional Historical and Archaeological Museum-Reserve (in Russian).
- Pasport 2002: *Pasport na nedvizhimiye pamiatnik istorii i kul'tury RF «Gorodishche Sarai-Batu»* (Passport for Immovable Monument of History and Culture of Russian Federation “Sarai-Batu Fortified Settlement”). 2002. Ministry of Culture of Russian Federation. Astrakhan (in Russian).
- Pachkalov, A. V. 2002. In *Arkheologiya ta etnologiya Skhidnoi Evropy: materialy i doslidzhennia* (Archaeology and Ethnology of Eastern Europe: Materials and Researches) 3. Odessa: “Druk” Publ., 177 (in Russian).
- Pigarev, E. M. 1995. In *Arkheologicheskie otkrytiya 1994 goda* (Archaeological Discoveries in 1994), 232—233 (in Russian).
- Pigarev, E. M. 1996. In *XIII Ural'skoe arkhelogicheskoe soveshchaniye* (13th Ural Archaeological Session). Part II. Ufa, 106—108 (in Russian).

- Pigarev, E. M. 1997. In *Pervyi mezhdunarodnyi simpozium «Osobo okhraniyaemye territorii i formirovanie zdorovogo obraza zhizni» (First International Symposium “Specially Protected Territories and Formation of Healthy Lifestyle”)*. Volgograd, 21—22 (in Russian).
- Pigarev, E. M. 2003. *Otchet ob arkhеologicheskikh razvedkakh v Kharabalinskom raione Astrakhanskoi oblasti v 2002 g. (Report on Archaeological Fieldwalking in Harabalinsky District of Astrakhan Region in 2002)*. Archive of the Astrakhan State Regional Historical and Archaeological Museum-Reserve (in Russian).
- Pigarev, E. M. 2006. In *Arkhеologicheskoe nasledie Saratovskogo kraia (Archaeological Heritage of Saratov Land)* 7. Saratov: “Nauchnaia kniga” Publ., 98—102 (in Russian).
- Pigarev, E. M., Skisov, S. Iu., Losev, G. A., Minaev, A. P. 2005. In *Monety i denezhnoe obrashchenie v mongol'skikh gosudarstvakh XIII—XV vekov (Coins and Currency Circulation in the Mongol States of 13th—15th Centuries)*. Moscow, 148—152 (in Russian).
- Plakhov, V. V. 1987. *Otchet po predvaritel'nyim rabotam na mavzolee u poselka Komsomol'skii Krasnoiar'skogo r-na Astrakhanskoi oblasti v 1986 g. (Report on the Preliminary Works on the Mausoleum near the Komsomolski Village of Krasnoiar'skiy District of Astrakhan Region in 1986)*. Archive of the Institute of Archaeology of the Russian Academy of Sciences. No. 11614 (in Russian).
- Plakhov, V. V. 1989. *Otchet ob arkhеologicheskikh raskopkakh u poselka Komsomol'skii Astrakhanskoi oblasti v 1988 g. (Report on Archaeological Excavations near the Village of Komsomolski of Astrakhan Region in 1988)*. Archive of the Institute of Archaeology of the Russian Academy of Sciences. No. 14329, 14330 (in Russian).
- Plakhov, V. V., Sumin, A. Iu. 1996. In *XIII Ural'skoe arkhеologicheskoe soveshchanie (13th Ural Archaeological Session)*. Part II. Ufa, 108 (in Russian).
- Popov, P. V. 2005. *Otchet ob arkhеologicheskikh razvedkakh v Enotaevskom i Narimanovskom raionakh Astrakhanskoi oblasti v 2004 g. (Report on Archaeological Fieldwalking in Enotaevsky and Narimanovsky Districts of Astrakhan Region in 2004)*. Archive of the Astrakhan State Regional Historical and Archaeological Museum-Reserve (in Russian).
- Popov, P. V. 2006. *Otchet ob arkhеologicheskikh razvedkakh v Krasnoiar'skom, Kharabalinskom i Narimanovskom raionakh Astrakhanskoi oblasti v 2005 g. (Report on Archaeological Fieldwalking in Krasnoiar'skiy, Harabalinsky and Narimanovsky Districts of Astrakhan Region in 2005)*. Archive of the Astrakhan State Regional Historical and Archaeological Museum-Reserve (in Russian).
- Rudakov, V. G. 2000. In *Rossiiskaia Arkheologiya (Russian Archaeology)* (2), 180—191 (in Russian).
- Trudy Astrakhanskogo statisticheskogo komiteta (Proceedings of the Astrakhan Statistical Commission)* 5. 1875. Astrakhan (in Russian).
- Fedorov-Davydov, G. A. 1994. *Zolotoordynskie goroda Povolzh'ia (Golden Horde Towns of Volga Region)*. Moscow: Moscow State University (in Russian).
- Chekalin, F. F. 1889. In *Trudy Saratovskoi uchenoi arkhivnoi komisii (Proceedings of the Saratov Academic Archival Commission)* 2 (1), 21 (in Russian).
- Chetverikov, S. I. 1992. *Otchet ob okhrannykh raskopkakh gruntovogo mogil'nika Maiachnyi-2 Krasnoiar'skogo r-na v 1991 g. (Report on Rescue Excavations of the “Mayachnyi-2” Ground Necropolis in the Krasnoiar'skiy District in 1991)*. Archive of the Institute of Archaeology of the Russian Academy of Sciences. No. 16750 (in Russian).
- Shnaidshtein, E. V. 1980. *Otchet ob arkhеologicheskikh razvedkakh v Narimanovskom raione Astrakhanskoi oblasti v 1979 g. (Report on Archaeological Fieldwalking in Narimanovsky District of Astrakhan Region in 1979)*. Archive of the Astrakhan State Regional Historical and Archaeological Museum-Reserve. HB 14493 (in Russian).
- Shnaidshtein, E. V. 1988. *Otchet ob arkhеologicheskikh razvedkakh v Ikrianinskom raione Astrakhanskoi oblasti v 1987 g. (Report on Archaeological Fieldwalking in Ikryaninsky District of Astrakhan Region in 1987)*. Archive of the Astrakhan State Regional Historical and Archaeological Museum-Reserve. Vol. 1: HB 16220/1; Vol. 4: HB 16220/4; Vol. 5: HB 16220/5 (in Russian).
- Shnaidshtein, E. V. 1989. In *Materialy Vtoroi kraevedcheskoi konferentsii (Proceedings of the Second Conference on Regional Studies)*. Astrakhan, 3—6 (in Russian).
- Shnaidshtein, E. V. 1992. In *Materialy Chetvertoi kraevedcheskoi konferentsii (Proceedings of the Fourth Conference on Regional Studies)*. Part II. Astrakhan, 3 (in Russian).
- Shnaidshtein, E. V. 1992a. *Severnyi Prikaspii v drevnosti (Northern Caspian Sea Region in Antiquity)*. Astrakhan (in Russian).
- Yurev, A. D. 1997. *Otchet o nauchno-issledovatel'skikh arkhеologicheskikh rabotakh na territorii Krasnoiar'skogo i Kamyziak'skogo raionov Astrakhanskoi oblasti v 1996 godu (Report on Scientific Archaeological Investigations on the Territory of Krasnoiar'skiy and Kamyziak'skiy Districts of Astrakhan Region in 1996)*. Archive of the Astrakhan State Regional Historical and Archaeological Museum-Reserve. HB 14577 (in Russian).