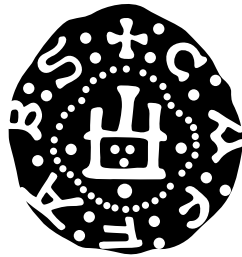


АКАДЕМИЯ НАУК РЕСПУБЛИКИ ТАТАРСТАН
ИНСТИТУТ АРХЕОЛОГИИ им. А. Х. ХАЛИКОВА

НАЦИОНАЛЬНАЯ АКАДЕМИЯ НАУК УКРАИНЫ
ИНСТИТУТ АРХЕОЛОГИИ
КРЫМСКИЙ ФИЛИАЛ

КАЗАНСКИЙ (ПРИВОЛЖСКИЙ) ФЕДЕРАЛЬНЫЙ УНИВЕРСИТЕТ
ИНСТИТУТ МЕЖДУНАРОДНЫХ ОТНОШЕНИЙ, ИСТОРИИ И ВОСТОКОВЕДЕНИЯ

УНИВЕРСИТЕТ ВЫСШАЯ АНТРОПОЛОГИЧЕСКАЯ ШКОЛА



ГЕНУЭЗСКАЯ ГАЗАРИЯ *и* ЗОЛОТАЯ ОРДА

Под редакцией
С.Г. Бочарова и А.Г. Ситдикова

Казань — Симферополь — Кишинев

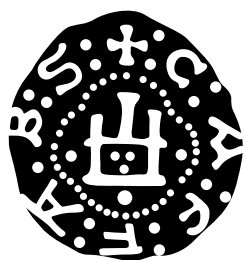
2015

ACADEMY OF SCIENCES OF THE REPUBLIC OF TATARSTAN
A. KH. KHALIKOV INSTITUTE OF ARCHAEOLOGY

NATIONAL ACADEMY OF SCIENCES OF UKRAINE
INSTITUTE OF ARCHAEOLOGY
CRIMEA BRANCH

KAZAN (VOLGA REGION) FEDERAL UNIVERSITY
INSTITUTE OF ORIENTAL STUDIES AND INTERNATIONAL RELATIONS

HIGH ANTHROPOLOGICAL SCHOOL UNIVERSITY



**THE GENOESE
GAZARIA**
and
**THE GOLDEN
HORDE**

Edited by
Sergei Bocharov and Ayrat Sitdikov

Kazan — Simferopol — Kishinev

2015

Descrierea CIP a Camerei Naționale a Cărții

Генуэзская Газария и Золотая Орда = The Genoese Gazaria and the Golden Horde: [on-line] / отв. ред.: Сергей Геннадиевич Бочаров ; науч. рецензенты: И. Л. Кызласов [и др.]. – Кишинев: Stratum Plus, 2015. – (Серия «Археологические источники Восточной Европы», ISBN 978-9975-4272-6-5).

1 disc optic electronic (CD-ROM) : sd., col.; în container, 13 × 13 cm.

Cerințe de sistem: Windows 98/2000/XP, 32 Mb hard

ISBN 978-9975-4272-8-9.

902/904(4)(082)

Г 34

Сборник статей посвящен историко-географическим исследованиям территорий и историко-топографическому изучению городов Византийской империи, Золотой Орды, Генуэзской республики в XIII—XV вв. и государств-наследников этих территорий в XVI—XVIII вв. в Юго-Восточной Европе. В него вошли статьи, подготовленные девятнадцатью исследователями из России, Украины, Молдовы и Казахстана.

Для специалистов по истории и археологии средних веков, а также для краеведов и широкого круга читателей.

-
- © Казанский (Приволжский) Федеральный университет
© Институт археологии им. А.Х. Халикова Академии наук Республики Татарстан
© Ответственные редакторы: С.Г. Бочаров, А.Г. Ситдинов
© Издательство «Stratum plus» Р.Р., Университет «Высшая антропологическая школа»
© Обложка: Д.А. Топал
Редактор материалов на английском языке: Ю.Д. Тимотина
Технический координатор: Ж.Б. Кроитор
Оригинал-макет: Д.А. Топал, Л.А. Мосионжник, Г.В. Засыпкина
Редактор карт: Л.А. Мосионжник
Корректор: Г.В. Засыпкина

Печатается по решению ученых советов:

Института археологии имени А. Х. Халикова Академии наук Республики Татарстан,
протокол № 1 от 14 мая 2014 г.
Крымского филиала Института археологии Национальной Академии наук Украины,
протокол № 3 от 12 апреля 2013 г.

Под редакцией

С. Г. Бочарова и А. Г. Ситдикова

Научные рецензенты:

И. Л. Кызласов, доктор исторических наук,
заведующий группой средневековой археологии евразийских степей
Института археологии Российской Академии наук

Ю. М. Могаричев, доктор исторических наук,
профессор Крымского республиканского института
последипломного педагогического образования

С. Б. Сорочан, доктор исторических наук,
профессор, заведующий кафедрой истории древнего мира и средних веков
Харьковского национального университета имени В. Н. Каразина

Издание подготовлено за счет средств субсидии, выделенной в рамках государственной поддержки Казанского (Приволжского) федерального университета в целях повышения его конкурентоспособности среди ведущих мировых научно-образовательных центров

Printed by decision of the following Academic Councils:

A. Kh. Khalikov Institute of Archaeology of the Academy of Sciences of the Republic of Tatarstan,
minutes no. 1 of 14 May 2014

Crimean Branch of the Institute of Archaeology, National Academy of Sciences of Ukraine,
minutes no. 3 of 12 April 2013

Edited by

Sergei Bocharov and Ayrat Sitdikov

Reviewed by:

I. L. Kyzlasov, doctor of historical sciences,
Head of the Eurasian Steppes Medieval Archaeology Group
Archaeology Institute, Russian Academy of Sciences

Yu. M. Mogarichev, doctor of historical sciences,
Professor of the Crimean Institute for
Post-University Pedagogical Education

S. B. Sorochan, doctor of historical sciences,
Professor, Head of Ancient and Medieval History Department,
V.N. Karazin National University in Kharkov

The volume was funded by the subsidy the Russian Government
to support the Program of competitive growth of Kazan Federal University
among world class academic centers and universities

СОДЕРЖАНИЕ

С. Г. Бочаров (Симферополь, Крым), А. Г. Ситдинов (Казань, Россия). Предисловие	13
--	-----------

ГЕНУЭЗСКАЯ ГАЗАРИЯ

Н. Д. Руссев (Кишинёв, Молдова). Два варианта городской истории средневекового Причерноморья — Белгород и Олешье	19
А. Г. Еманов (Тюмень, Россия). Дж. Каталано из Солдаи первой четверти XV века: эпиграфический экзерсис.	39
С. Г. Бочаров (Симферополь, Крым). Генуэзский замок Калиера	47
В. Л. Мыц (Санкт-Петербург, Россия). «Крымский поход» Тимура в 1395 г.: историографический конфуз, или археология против историографической традиции	99
И. Б. Тесленко (Симферополь, Крым). Пифосы из археологических комплексов Таврики XIV—XV вв.	125

ЗОЛОТАЯ ОРДА

О. В. Кузнецова (Алматы, Казахстан). Поливная керамика Сарайчика.	167
Е. М. Пигарёв (Астрахань, Россия). Памятники золотоордынской эпохи на территории Астраханской области	181
Л. В. Яворская (Москва, Россия). Процессы урбанизации и динамика мясного потребления в средневековых городах Поволжья (по археозоологическим материалам)	197
О. А. Ильина (Камышин, Россия). Вопросы исторической топографии и хронологии золотоордынских городов Нижневолжского Правобережья	207
Д. А. Кубанкин (Саратов, Россия). Историческая топография Увекского городища	243
К. А. Руденко (Казань, Россия). Памятники эпохи Золотой Орды на Средней Волге (Булгарский улус Золотой Орды).	255

А. Г. Ситдиков (Казань, Россия). Казань в эпоху Золотой Орды.	365
А. Ю. Зеленева (Йошкар-Ола, Россия). Расселение мордвы: её этническая и политическая история в XIII—XV вв.	377
А. Н. Масловский (Азов, Россия). Заметки по топографии золотоордынского города Азака	383
Э. Е. Кравченко (Донецк, Украина). Памятники золотоордынского времени в степях между Днестром и Доном.	411
М. В. Ельников (Запорожье, Украина). Памятники золотоордынского периода в Нижнем Поднепровье	479
В. П. Кирилко (Симферополь, Крым). Строительная периодизация т. н. мечети Узбека в Старом Крыму.	509
Г. С. Богуславский (Одесса, Украина). Эпоха Улуса Джучи в Северо-Западном Причерноморье и город Акджа Керман	559

ВИЗАНТИЯ ПОСЛЕ ВИЗАНТИИ

И. В. Волков (Москва, Россия). Два надгробных камня из Музея-заповедника «Херсонес Таврический»	573
И. В. Волков (Москва, Россия). Турецкая карта Черного и Азовского морей из собрания Государственного исторического музея.	577

ПУБЛИКАЦИЯ ИСТОЧНИКОВ

И. В. Волков (Москва, Россия). Путешествие Иосафата Барбаро в Персию в 1473—1478 гг. (текст, перевод, комментарий)	605
Список сокращений.	693

CONTENTS

S. G. Bocharov (<i>Simferopol, Crimea</i>), A. G. Sitdikov (<i>Kazan, Russian Federation</i>). Introduction	15
---	-----------

GENOESE GAZARIA

N. D. Russev (<i>Kishinev, Moldova</i>). Two Variants of the Urban History of Medieval Black Sea Region — Belgorod and Oleshye	19
A. G. Emanov (<i>Tyumen, Russian Federation</i>). G. Catalano of Soldaia of the First Quarter of 15th Century: an Epigraphic Exercise	39
S. G. Bocharov (<i>Simferopol, Crimea</i>). Kaliera, a Genoese Castle	47
V. L. Myts (<i>Saint Petersburg, Russian Federation</i>). Timur’s Crimean Campaign in 1395: a Historiographic Confusion, or Archaeology against Historiographic Tradition	99
I. B. Teslenko (<i>Simferopol, Crimea</i>). Pithoi from Archeological Complexes of the 14—15th Centuries in the Crimea	125

GOLDEN HORDE

O. V. Kuznetsova (<i>Almaty, Kazakhstan</i>). Glazed Ceramics of Saraichik Hillfort .	167
E. M. Pigarev (<i>Astrakhan, Russian Federation</i>). Golden Horde Sites on the Territory of Astrakhan Region	181
L. V. Yavorskaya (<i>Moscow, Russian Federation</i>). Urbanization Processes and Meat Consumption Trends in Medieval Towns in the Volga Area (by archaeozoological materials)	197
O. A. Ilyina (<i>Kamyshin, Russian Federation</i>). Problems of Historical Topography and Chronology of the Golden Horde Towns on the Right Bank of Lower Volga	207
D. A. Kubankin (<i>Saratov, Russian Federation</i>). Historical Topography of Uvek Hillfort	243
K. A. Rudenko (<i>Kazan, Russian Federation</i>). Sites of Golden Horde Time in the Middle Volga Region (Bulgar Ulus of the Golden Horde)	255

A. G. Sitdikov (<i>Kazan, Russian Federation</i>). Kazan during Golden Horde Epoch	365
A. Yu. Zeleneev (<i>Yoshkar-Ola, Russian Federation</i>). Distribution of Mordvins: Their Ethnic and Political History in the 13th—15th Centuries	377
A. N. Maslovskiy (<i>Azov, Russian Federation</i>). Notes on the Topography of the Golden Horde Town of Azak	383
E. E. Kravchenko (<i>Donetsk, Ukraine</i>). Sites of Golden Horde Time in Steppes between the Dnieper and the Don	411
M. V. Elnikov (<i>Zaporizhzhе, Ukraine</i>). Monuments of the Golden Horde Period in the Lower Dnieper Region	479
V. P. Kirilko (<i>Simferopol, Crimea</i>). Periodisation of Construction of the So Called Uzbek Mosque from Stary Krym	509
G. S. Boguslavskiy (<i>Odessa, Ukraine</i>). Jochi’s Ulus Time in the North-Western Pontic Area and the City of Akja Kerman	559

BYZANTIUM POST BYZANTIUM

I. V. Volkov (<i>Moscow, Russia</i>). Two Gravestones from the National Museum Reserve of Tauric Chersonesos	571
I. V. Volkov (<i>Moscow, Russia</i>). Turkish Map of the Black and Azov Seas from the State Historical Museum	577

SOURCES

I. V. Volkov (<i>Moscow, Russia</i>). Giosafat Barbaro’s Travel to Persia in 1473—1478 (text, translation, comments)	605
List of Abbreviations	693

И. Б. Тесленко

Irina Teslenko. Candidate of Historical Sciences. Crimea Branch of the Archaeology Institute of the National Academy of Sciences of Ukraine¹.

Тесленко Ирина Борисовна. Кандидат исторических наук. Крымский филиал Института археологии Национальной Академии наук Украины.

E-mail: iryna_teslenko@hotmail.com

Address: ¹ Yaltinskaya St., 2, Simferopol, 95007, Crimea

Пифосы из археологических комплексов Таврики XIV—XV вв.*

Keywords: Crimea, 14th—15th century, Medieval archaeological complexes, ceramic ware, pithos, Greek and Byzantine traditions.

Ключевые слова: Крым, XIV—XV вв., средневековые археологические комплексы, керамическая тара, пифос, греко-византийские традиции.

I. B. Teslenko

Pithoi from Archeological Complexes of the 14—15th Centuries in the Crimea

Studies of 14th—15th cc. complexes on medieval sites in the Crimea (in its southern part mainly) documented presence of three groups of pithoi dated by different periods. The earliest of them were vessels of group I — locally produced thick red clay barrels. By the 15th c. they could have been in use for 500—600 years. One should not exclude possible early medieval traditions of manufacturing such vessels conserved in some regions of Taurica. Imported pithoi of group II became predominant later. They were produced and used for not more than 250—300 years. Further studies must be carried out to identify the region where vessels with such morphological characteristics originated from. The latest to appear were the so called wine jars of group III. They existed for not more than 150—180 years. Their detailed chronology and origin of forms require further investigation.

It should be mentioned that the Greek-Byzantine traditional manufacturing and use of pithoi were common in the Crimea in 14th—15th cc., and most of them seemed to have been used predominantly in wine-making. Relics of these traditions can be still marked in ethnography of peoples living in wine-making regions — Caucasus, Balkans, Pyrenees, etc. However, the Crimea lost these traditions after the Ottoman conquest.

И. Б. Тесленко

Пифосы из археологических комплексов Таврики XIV—XV вв.

В результате исследований на средневековых памятниках Крыма (преимущественно в южной его части) в комплексах XIV—XV вв. удалось зафиксировать наличие трех одновременных групп пифосов. Самыми ранними являются сосуды группы I — толстостенные красноглиняные бочки местного производства. Период их использования в XV в. мог достигать уже 500—600 лет. Не следует исключать возможность сохранения раннесредневековых традиций изготовления таких сосудов в отдельных регионах Таврики. Позже распространяются преимущественно импортные пифосы группы II. Они изготовлялись и использовались на протяжении не более 250—300 лет. Предстоит выяснить, в каком регионе впервые появляются сосуды с подобными морфологическими характеристиками. Наиболее поздними являются «винные кувшины» группы III. Период их бытования не превышает 150—180 лет. Детальную хронологию и происхождение форм сосудов еще предстоит установить.

Следует отметить, что в Крыму в XIV—XV вв. полностью сохранялись греко-византийские традиции изготовления и использования пифосов, основная масса которых служила, скорее всего, для виноделия. Остатки этих традиций до сих пор фиксируются в этнографии народов винодельческих регионов — Кавказа, Балкан, Пиренеев и др. Однако в Крыму эти традиции были утрачены после османского завоевания.

* В работе использованы материалы раскопок на территории замка Фуна и крепости Алустон, проводившихся экспедициями Отдела археологии Крыма Института археологии АН УССР, Крымского филиала Института археологии НАНУ под руководством В. Л. Мыца (1982—1994), В. П. Кирилко (1995), при участии археологической экспедиции Государственного Эрмитажа РФ под руководством С. Б. Адаксиной (1990—1993). Искренне благодарю исследователей за предоставленные материалы.

Пифосы¹ — большие прочные сосуды впечатляющих размеров и хорошей выделки, еще в XIX в. привлекали к себе внимание первых исследователей Крыма, коллекционеров и даже местных крестьян, давно утративших традиции их изготовления. В. Х. Кондараки, характеризуя глины Крыма, их свойства, способы использования, в том числе и в гончарном производстве, пишет, что из всех изделий наиболее примечательны «в хозяйственном отношении, ... амфоры колоссальной величины, находимые и теперь совершенно целыми в южной части горной Тавриды. Они, без сомнения, заменяли древним современные мешки, корзины и деревянные бочки, требующие частой смены или ремонта и, кроме того, отдельной комнаты для склада их. В то же время глиняный сосуд, какой бы он не был величины, вкапывался просто в землю в комнате и, прикрытый сверху каменной плитой, несколько не мешал обитателям. Нередко попадаются такие сосуды 20-ти ведерной вместимости, но при этом с такими тонкими стенками, что даже мальчик может переносить их в пустом виде. Поскольку они не боялись времени и влажности, в них сохранялось хлебное зерно от мышей и крыс, в них сберегали вина, требующие прохлады — словом, это были маленькие кладовые, которые разбить врытые в землю не представлялось никакой возможности. Кроме того, таврические греки в больших количествах солили в них рыбу для отправки в Рим и Византию. Сосуды эти, судя по материалу, из которого они состоят, делались чуть ли не по всей юго-восточной береговой полосе, но наилучшего качества — только в местности от Аутки до Алупки. Удивительно то, что секрет изготовления их не сохранен современными обитателями Тавриды несмотря даже на то, что во многих местах встречаются развалины гончарных печей с черепками подобных сосудов» (Кондараки 1875: 12).

¹ Пифос (греч. πίθος, лат. dolium) — буквально «бочка» — древнейшая керамическая тара, предназначенная в основном для хранения и изготовления различных продуктов питания. История пифосов в Причерноморско-Средиземноморском регионе насчитывает несколько тысячелетий — от периода расцвета первых цивилизаций и до наших дней. В настоящее время они используются в домашнем виноделии на Кавказе, а также во многих средиземноморских странах для изготовления и хранения вина и оливкового масла. Из этнографических источников известны различные названия таких сосудов в разных регионах. В Грузии это «чури», «тагари», «квеври», в Армении — «карась», в Средней Азии — «хумы» (см. напр.: Народы Кавказа 1962: 244; Этнография Грузии 1964: 8, табл. I; Лисициан 1955: 194; Лунина 1962: 350).

Находки пифосов случались, обычно, в процессе сельскохозяйственных земляных работ. Е. Л. Марков², описывая достопримечательности окрестностей Баклы, отмечает, что «в долине, под обрывом скалы Бакла, несколько лет назад мангушские крестьяне, распахивая землю, наткнулись на 12 огромных каменных горшков или амфор, каждая величиною в бочку. Горшки эти были зарыты рядом в землю и были сделаны из отлично выжженной, чрезвычайно крепкой глины. ... сосуды были уже пусты, в них, как рассказывают, не нашли ничего, кроме земли». Е. Л. Маркову удалось осмотреть всего 2 экземпляра (остальные были распроданы или раздарены) (Марков 2006: 521—522). Не исключено, что именно один из них запечатлен на фотографии, приведенной в иллюстрированном издании «Очерков», вместе с татарским крестьянином из окрестностей Бахчисарая (рис. 1: 1). М. Сосногорова-Славич, в составленном ею путеводителе, упоминает «древние греческие амфоры или глиняные кувшины» (пифосы?), вырытые при разработке плантаций под посадки винограда и табака на территории древнего поселения на правом берегу р. Месарли (Улу-Узень) в деревне Алушта (Сосногорова-Славич 1880: 41).

Цельные экземпляры приобретались для музейных и частных коллекций. Так, в 1889 г. на заседание Таврической Ученой Архивной Комиссии рассматривалось отношение Таврического губернского правления о находке в деревне Тав-Бадрак пяти сосудов «25-ведерной, 15-ведерной, 12-ведерной, 8-ведерной и 5-ведерной величины, по видимому, древнего происхождения» (Маркевич 1889: 109). Для выяснения обстоятельств дела на место выехал член ТУАК А. О. Кашпар. В деревне Мангуш он обнаружил «у тамошних крестьян не пять, а десять амфор упомянутой величины, несомненно древних...», выкопанных на г. Бакла (Маркевич 1889: 109). После этого была организована специальная экскурсия для «приобретения этих амфор»³, завершившаяся покупкой шести из десяти сосудов, двух каменных крышек и куса черепицы «очень хорошей работы» (Маркевич 1889: 109—113).

² Путешествовал по Крыму в конце 60-х — начале 70-х гг. XIX в.

³ Экскурсия состояла из членов ТУАК А. О. Кашпара, Х. П. Ящуржинского, А. Маркевича и законучителя симферопольской гимназии священника о. Владимира Александрова.

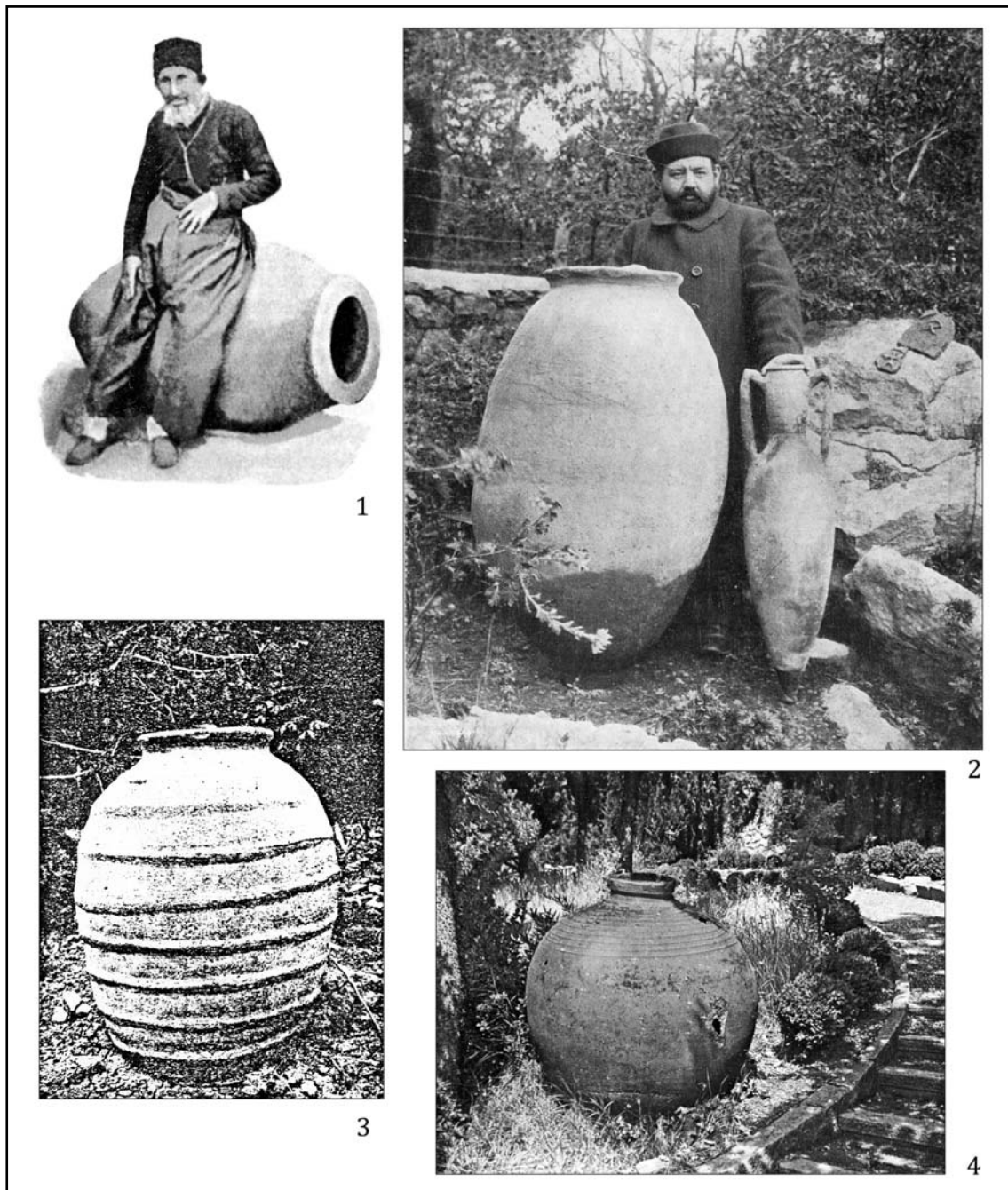


Рис. 1. Пифосы, найденные в конце XIX — начале XX вв. на территории Таврики: 1 — крестьянин из окрестностей Бахчисарая с пифосом (по Марков 1884: 50); 2 — средневековый пифос и позднеантичная амфора, найденные в окрестностях Симеиза, с их владельцем Н.Н. Богдановым (по Кузьменко 1913: 49); 3 — пифос в саду имения Кучук-Ламбат (по Репников 1909: 99, рис. 1); 4 — пифос в парке имения «Харакс» (открытка 1926 г. из фондов ЯИЛМ, гр. хр. 3731, КП 49926).

Fig. 1. Pithos-vessels found in late 19th — early 20th century on the territory of Taurica: 1 — a peasant from the neighbourhood of Bakhchisarai with a pithos (after Марков 1884: 50); 2 — medieval pithos and a late antique amphora found in the surroundings of Simeiz with the owner N.N. Bogdanov (after Кузьменко 1913: 49); 3 — pithos in the garden of Kuciuk-Lambat estate (after Репников 1909: 99, рис. 1); 4 — pithos in the park of Charax estate (1926 postcard from the collection of Yalta Museum of History and Literature, inv. gr. 3731, КП 49926).

И. Репников пишет о трех огромных пифосах с каменными крышками, вкопанных у западной оконечности руин небольшой церкви, вскрытой при разработке плантажа под вино-

градник в урочище Мармара, выше удельного имения Кучук-Ламбат, в 1906 г. Два сосуда «по неосторожности были разбиты, третий же сохраняется в саду имения у бывшего

дома принца Мюрата» (Репников 1909: 99) (рис. 1: 3). В путеводителе В. М. Кузьменко по Симеизу и его окрестностям сообщается о «больших (свыше 1½ арш. высоты) глиняных сосудах, служивших для хранения вина и других продуктов», найденных в Лименской долине при обработке плантажа под виноградник. Здесь также приводится фотография пифоса, приобретенного «ново-симеизским дачевладельцем Н. Н. Богдановым от одного из татар — жителей дер. Лимены, выкопавшего его при обработке своего виноградника» (Кузьменко 1913: 48—49) (рис. 1: 2). Один из пифосов, происходивший, вероятно, из окрестностей Гаспры и Кореиза, украшал парк имения великого князя Александра Михайловича «Харакс»⁴ (рис. 1: 4).

Находки пифосов XIX — начала XX вв., безусловно, демонстрировали их значительное распространение в местной средневековой культуре. Однако только археологические исследования средневековых памятников Крыма позволили получить многочисленные свидетельства действительно массового использования «глиняных бочек» в хозяйстве городских и сельских жителей полуострова с эпохи раннего средневековья вплоть до периода турецкого вторжения (1475 г.). На основании материалов из раскопок конца 30-х — первой половины 60-х гг. XX в. в Херсонесе, Южном, Юго-Западном и Юго-Восточном Крыму А. Л. Якобсон предпринял первое специальное исследование средневековых пифосов Северного Причерноморья (Якобсон 1966: 189—202). Работа, опубликованная в 1966 г., до настоящего времени является единственным обобщающим трудом по этой проблематике⁵. Впервые исследователь попытался «представить развитие форм средневековых пифосов и дать по возможности их хронологическую классификацию...», отмечая, однако, «что в настоящее время эта задача не может быть осуществлена полностью, так как имеющийся материал очень неравномерно распределен хронологически и не охватывает всего средневеко-

вья» (Якобсон 1966: 189). Сосуды разделены автором на 4 хронологические группы — VI—VIII; VIII—IX, X; XII—XIII и XV вв. Больше всего пифосов второй группы — более трех десятков целых форм из 13—14 (?) пунктов Юго-Западного и Юго-Восточного Крыма. Это сосуды с яйцевидным корпусом, массивным, треугольным в сечении венчиком, гладкостенные или с дополнительной обработкой поверхности в виде горизонтальных «желобов-канелюров» или «рельефных оброчей» (Якобсон 1966: 189). Пифосы XII—XIII вв. представлены 5 целыми и 1 фрагментированным экземпляром из раскопок Херсонеса⁶. Все они однотипны, с «раздутым шарообразным корпусом», как правило, украшенным горизонтальными налепными валиками с пальцевыми вдавлениями, небольшим массивным днищем и массивным венчиком, «напоминающим муфту», с прямым наружным краем (Якобсон 1966: 199).

Более поздние пифосы охарактеризованы по остаткам девяти сосудов из кладовой начала 70-х годов XV в. мангупского дворца (Якобсон 1966: 200). Как отмечает автор, форма их мало отличается от херсонесских пифосов XII—XIII вв.: «они также шарообразные..., у них такая же широкая горловина и узкое плоское днище...». Различия заметны лишь в профиле массивного венчика: «он имеет округлый верхний край и косой срез боковой части». Корпус некоторых сосудов «обработан широкими горизонтальными бороздами», а под венчиком «помещен орнамент из налепных колец, подобный ряду медальонов на херсонесских пифосах XII—XIII вв.». Черепок сосудов светлокрасный с включениями слюды (Якобсон 1966: 200).

В начале 70-х гг. хронологическая классификация А. Л. Якобсона была использована Е. А. Паршиной для разделения на группы и датировки пифосов, найденных во время раскопок и разведок 1965—1969 гг. в Южной Таврике (на г. Демерджи, г. Капель, г. Ай-Тодор, в Паргенице, Гурзуфе, Ай-Даниле, Голубом Заливе и др.). Коллекция сосудов включала свыше 50 целых экземпляров, в основном VIII—X вв. (Паршина 1974: 57). Исследовательница впервые обратила внимание на то, что верхняя хронологическая

⁴ Фотография сосуда представлена на открытке №10 из серии «Крым» издательства «ГОССЗНАК», Москва, 1926 г. Хранится в фондах ЯИЛИМ, группа хранения 3731, КП 49926. Выражаю глубокую благодарность директору музея О. П. Ткачук и главному хранителю ЯИЛИМ Т. М. Коноплянко за предоставленную возможность публикации открытки.

⁵ Позже А. Л. Якобсон полностью использовал материалы своей статьи в монографии «Керамика и керамическое производство средневековой Таврики» (Якобсон 1979: 17—19, 33—38, 114—117).

⁶ Автор указывает, что находки пифосов типичны для домовых кладовых XII—XIII вв., где они располагались по несколько штук в ряд, однако сосуды, как правило, сильно фрагментированы, и реконструировать форму удается только в единичных случаях.

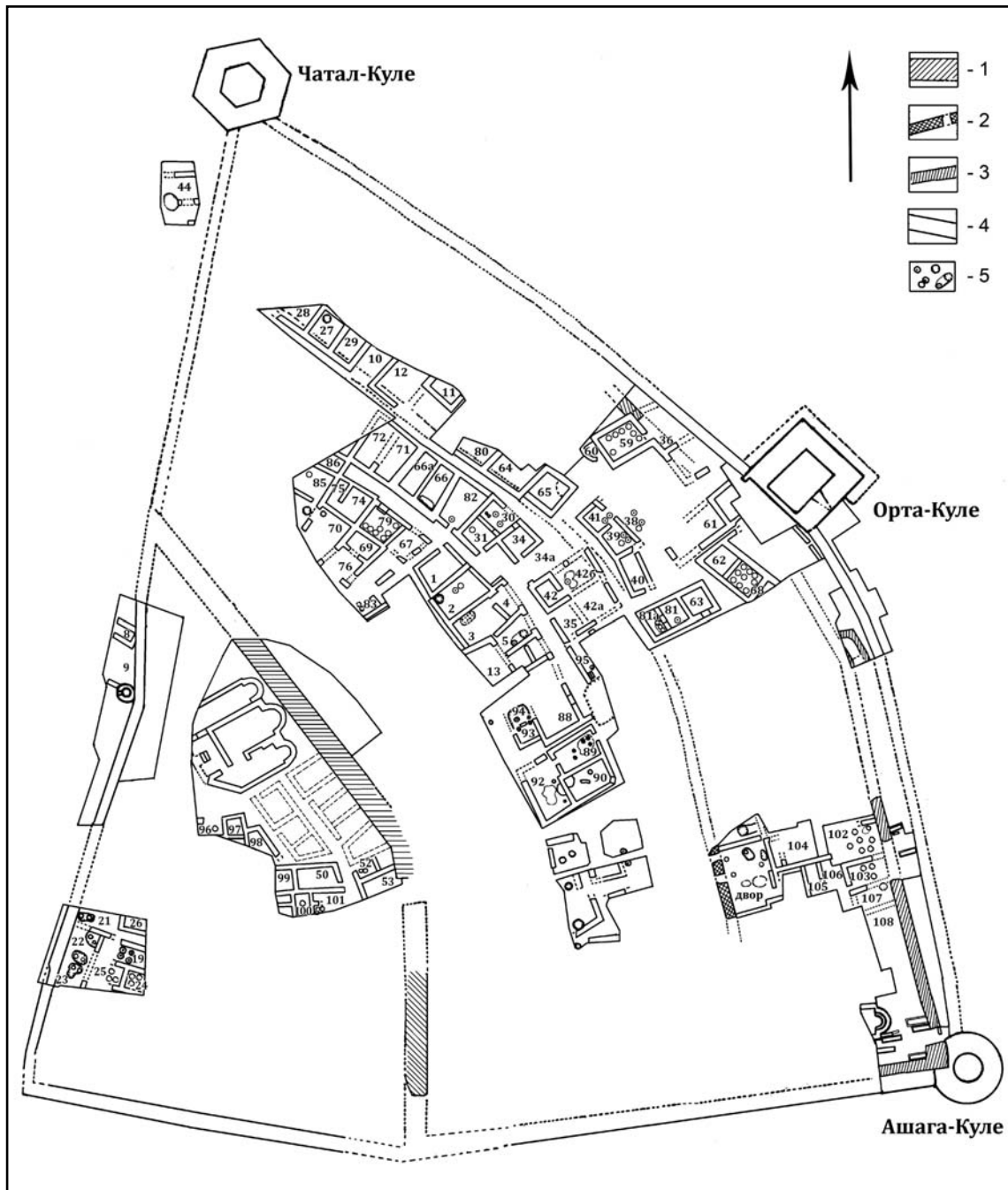


Рис. 2. Крепость Алустон. План застройки укрепления XIV—XV вв. со схематическим обозначением пифосов и пифосных ям (рисунок автора). 1 — куртина первой линии обороны крепости (VI в.); 2 — куртина второй линии обороны (X в.); 3 — куртина третьей линии обороны (не позднее 20-х гг. XV в.); 4 — куртина последней линии обороны (60-е гг. XV в.); 5 — пифосные ямы и вкопанные пифосы). Номера помещений, обозначенные на плане, соответствуют номерам помещений в каталоге.

Fig. 2. Aluston fortress. Fortification plan of 14th—15th centuries with the schematic indication of pithos-vessels and pithos pits (drawing by author). 1 — curtain of the first line of defence (6th century); 2 — curtain of the second line of defence (10th century); 3 — curtain of the third line of defence (no later than 1420s); 4 — curtain of the last line of defence (1460's); 5 — pithos pits and embedded pithos-vessels. Numbers of rooms from the plan correspond to the ones from the catalogue.

граница гладкостенных пифосов с яйцевидным туловом, датированных А.Л. Якобсоном IX—X вв., по условиям находки сосудов на г. Ай-Тодор, в Голубом Заливе и Ласпи

могла быть более поздней — XIII—XIV вв. (Паршина 1974: 58—59).

К 90-м гг. XX — началу XXI вв. сведения о крымских пифосах VIII—X—XIII вв.

пополнились публикациями находок из раскопок в Керчи (Сазанов 1998: 50—53), средневекового поселения в урочище Сотера (Паршина 2002а: 125—126, рис. 7), древнего Партенита (Паршина 1991: 74—75, рис. 5; 2002: 92—93, рис. 2), Херсонеса (Золотарев, Коробков, Ушаков 1998: 192, рис. 8).

В 1991 г. С.Б. Адаксиной, В.Л. Мыщом и Т.Н. Смекаловой впервые была предпринята попытка комплексного исследования (с привлечением естественнонаучных методов) коллекции из 40 целых пифосов, обнаруженных за восемь лет раскопок крепости Алустон в различных хронологических горизонтах (с IX—X по XIV—XV вв.). К сожалению, работа не была завершена и опубликована, поэтому сложно оценить полноту реализации замысла авторов, однако некоторые результаты, в частности, естественнонаучных изысканий, представляют значительный интерес (Адаксина, Мыщ, Смекалова 1991). Т.Н. Смекаловой был осуществлен петрографический анализ шлифов, капнометрия (измерение магнитной восприимчивости) и ЭПР-спектроскопия проб глины, проведены измерения магнитных полей над пифосами. По направлению остаточной намагниченности определен способ установки сосудов в печь. Из шести пифосов, подвергнутых измерениям, три обжигались на ножке и три — на горле. Посредством измерения магнитной восприимчивости и ЭПР-спектроскопии — определена температура и атмосфера обжига изделий. Удалось установить, что температура обжига различных сосудов не одинакова и колебалась от показателя около 400°C до 700—800°C. При этом основная масса сосудов обжигалась в восстановительной среде, и лишь 4 из 40 — в окислительной (что, однако, не отразилось на цвете их черепка). По замечанию автора исследований, режим обжига, вероятно, определялся конструкцией и размером горна, а также размером самих сосудов. Заметна тенденция, когда сходные по форме пифосы, принадлежащие одной группе, обжигались по-разному: маленький пифос — при температуре 700—800°C, а большой — при температуре около 400°C. То есть, вероятно, крупные пифосы обжигались в больших печах, где трудно было достигнуть высоких температур и создать равномерное распределение температуры по всему пространству обжигательной камеры (Адаксина, Мыщ, Смекалова 1991: 4—14). Кроме того, в работе приведены результаты идентификации содержимого пифосов по основным компонентам, характеризующим виноматериалы и вино, полученные Отделом химии вина

Института винограда и продуктов его переработки «Магарач» (руководитель темы — Р.К. Ступакова) (Адаксина, Мыщ, Смекалова 1991: 15—16, табл. 1—2).

Доступные широкому кругу исследователей данные о «глиняных бочках» из комплексов XIV—XV вв. остаются по-прежнему довольно скудными. К настоящему времени опубликованы четыре сосуда из раскопок донжона третьей четверти XV в. замка Фуна (Мыщ 1991а: 100; Кирилко 2005: 214, рис. 166), обломки пифосов из культурных отложений 1459/60—1475 гг. замка братьев Гваско (Чабан-Куле) (Кирилко, Мыщ 2004: 212, рис. 22: 6), упомянуты фрагментированные коричневоглиняные пифосы из северной башни и постройки со слоем пожара 1475 г. крепости Фуна (Мыщ 1991а: 102; Кирилко 2005: 67, рис. 58: 3), а также тарные сосуды двух типов из строения второй половины XIV — начала XV вв., предшествовавшего возведению оборонительных стен этого укрепления (Кирилко 2005: 49), два пифоса из раскопок хозяйственного комплекса Каффы середины — второй половины XIV в. (Сазанов, Иващенко 1995: 118—119) и венчик пифоса из «средневековых слоев» Керчи (Сазанов 1998: 52, рис. 1: 1). В то же время, количество накопленной к настоящему времени информации позволяет рассмотреть сосуды, находившиеся в обращении в Крыму в XIV—XV вв., более детально. Основным источником для их изучения служат материалы раскопок, проводившихся в 80—90-е гг. XX в. на двух средневековых укреплениях — Алустон и Фуна (Мыщ 2002: 140; Кирилко 2005: 28). Интерес также представляет небольшой винодельческий комплекс, остатки которого зафиксированы в 2007 г. на водоразделе между долинами р. Улу-Узень и левым притоком ручья, берущего начало от родника Чаш-Бурна (Чаш-Пурна) у юго-восточной окраины с. Изобильное⁷. Здесь обнаружены 2 фрагментированных пифоса, располагавшихся, видимо, на краю виноградника под открытым небом или временным сооружением, следы которого обнаружить не удалось⁸.

⁷ Территория Изобильненского сельского совета.

⁸ Обломки сосудов обнаружены в отвале и заполнении водоотводной канавы, прокопанной землеройной техникой по вершине водораздела вдоль края современного виноградника. Канавы в сечении трапециевидная, ширина — 0,73—1,04 м, глубина — около 0,5 м, прослежена в длину на 50 м. В северо-западной части канавы зафиксирована нижняя часть пифосной ямы с остатками сосуда *in situ*. Глубина сохранившейся

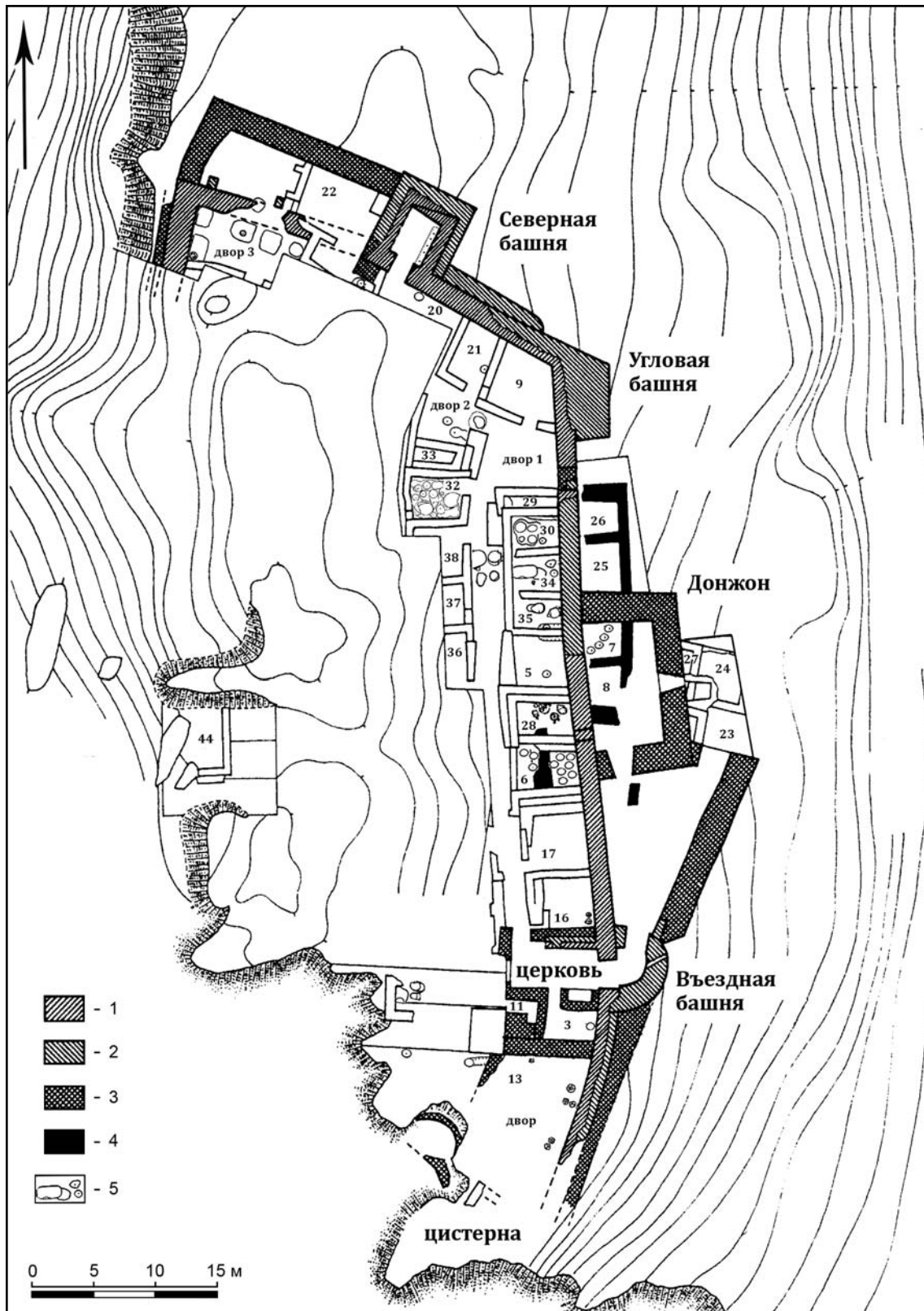


Рис. 3. Замок Фуна. План застройки со схематическим обозначением пифосов и пифосных ям (по Кирилко 2005: рис. 38; 66—75). 1 — 1423 г.; 2 — вторая четверть XV в.; 3 — 1459—1475 г.г.; 4 — строения предшествовавшие укреплению; 5 — пифосные ямы и вкопанные пифосы. Номера помещений, обозначенные на плане, соответствуют номерам помещений в каталоге.

Fig. 3. Funa castle. Building plan with the schematic indication of pithos-vessels and pithos pits (after Кирилко 2005: рис. 38; 66—75). 1 — 1423; 2 — second quarter of 15th century; 3 — 1459—1475; 4 — buildings erected before the fortification; 5 — pithos pits and embedded pithos-vessels. Numbers of rooms from the plan correspond to the ones from the catalogue.

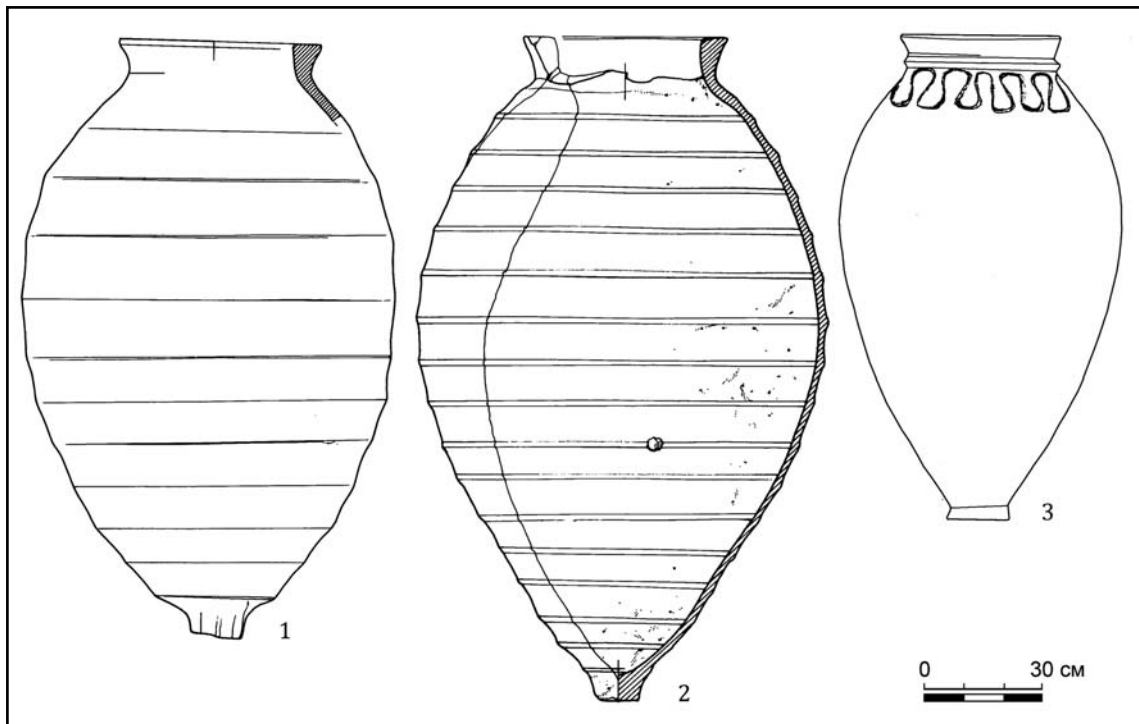


Рис. 4. Пифосы группы I из раскопок крепости Алустон: 1, 2 — тип 1; 3 — тип 2.

Fig. 4. Pithos-vessels of group I from excavations of Aluston fortress: 1, 2 — type 1; 3 — type 2.

В крепости Алустон исследовано около 80 жилых и хозяйственных помещений заключительного этапа существования памятника — XIV—XV вв. (Тесленко 2005: 332—333); из них 51 помещение можно объединить в 17—19 усадеб (рис. 2). В 43 помещениях⁹ найдено 27 целых и не менее 64 фрагментированных пифосов, в 11 — только засыпанные пифосные ямы, в остальных постройках какие-либо следы установки пифосов не прослежены (рис. 2; каталог). Количество сосудов в помещениях — от 1 до 8 штук.

В замке Фуна, весь период существования которого укладывается в рамки конца первой — третьей четверти XV в., исследованы 4 башни (в их числе 1 донжон), захаб, цистерна, надвратная церковь, 20 помеще-

ний и 4 двора внутрикрепостной застройки (рис. 3). Кроме того, изучены 2 усадьбы (по 4 помещения в каждой), предшествовавшие возведению укрепления и датирующиеся XIV — первой половиной XV вв. (Кирилко 2005: 47—81, рис. 38). Пифосы (в целом около 42 единиц) обнаружены в обеих этих усадьбах, а также в 11 жилищно-хозяйственных помещениях, 2 башнях («северной» и донжоне) и на территории 3 дворов крепости (рис. 3; каталог). Количество сосудов в помещениях — от 1 до 10 штук. Целых экземпляров нет, но форма большинства поддается реконструкции. В 4 постройках и 1 дворе зафиксированы только пифосные ямы без остатков сосудов.

По технологии приготовления сырья, цвету черепка и способам формовки пифосы можно разделить на 3 основные группы, отражающие различные гончарные традиции.

Группа I (рис. 4—7). Формовочная масса довольно грубая, со значительным количеством включений шамота и дресвы алевролитов (средний размер — 1,5 мм, встречаются частицы до 5 мм)¹⁰. Пифосы сформованы

части ямы — 0,45 м, диаметр — 0,6 м. Изначальное месторасположение остальных пифосов установить не удалось. Следы каких-либо капитальных сооружений в ближайших окрестностях не найдены. Видимо, данный археологический объект представляет собой остатки небольшого винодельческого комплекса, располагавшегося в непосредственной близости от синхронного ему винограднака.

⁹ К помещениям условно отнесен также закрытый двор в юго-восточной части внутрикрепостного пространства.

¹⁰ Т.Н. Смекаловой осуществлялся петрографический анализ шлифов пифосов, отнесенных к этой группе. В качестве основных компонентов отощителя отмечены частицы шамота и алевролита, а также кварцевый песок. Выделяются формовочные массы с хоро-

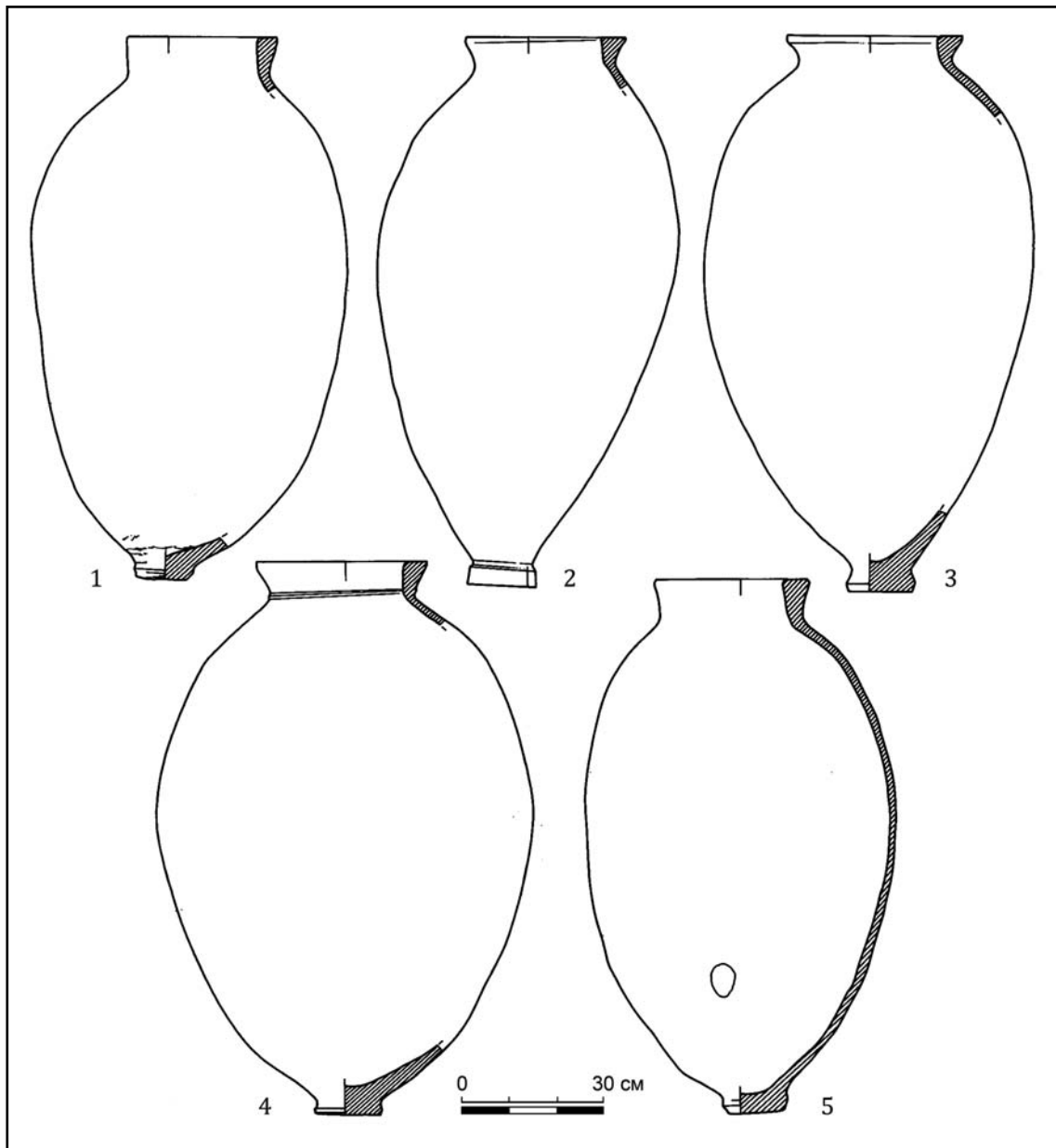


Рис. 5. Пифосы группы I, тип 2, из раскопок крепости Алустон.

Fig. 5. Pithos-vessels of group I, type 2, from excavations of Aluston fortress.

без использования гончарного круга, в технике скульптурной лепки, путем наращивания глиняных жгутов. Иногда пифосы раскалываются по стыкам жгутов, что позволяет выяснить особенности их скрепления: в месте соединения друг с другом жгуты оформлялись глубокими пальцевыми вдавлениями, что, видимо, увеличивало прочность сцепления. Толщина стенок сосудов — в среднем 2—4 см. Обожженный черепок желто-красный различной тональности, ино-

гда с розовым или малиновым оттенком, иногда пережжен до коричневого или серого цветов. Обжиг осуществлялся, в основном, в окислительной среде при температуре 400—700—800°¹¹. Общие морфологические признаки этой группы следующие. Тулово вытянутое, оваловидное, с максимальным расширением в центральной или верхней части. Горло низкое. Венчик массивный с широким, плоским верхним краем, в сечении,

шо и плохо отсортированным отощителем (см.: Адаксина, Мыц, Смекалова 1991: 5—8).

¹¹ Температура и атмосфера обжига сосудов определена Т. Н. Смекаловой (см.: Адаксина, Мыц, Смекалова 1991: 11—14).

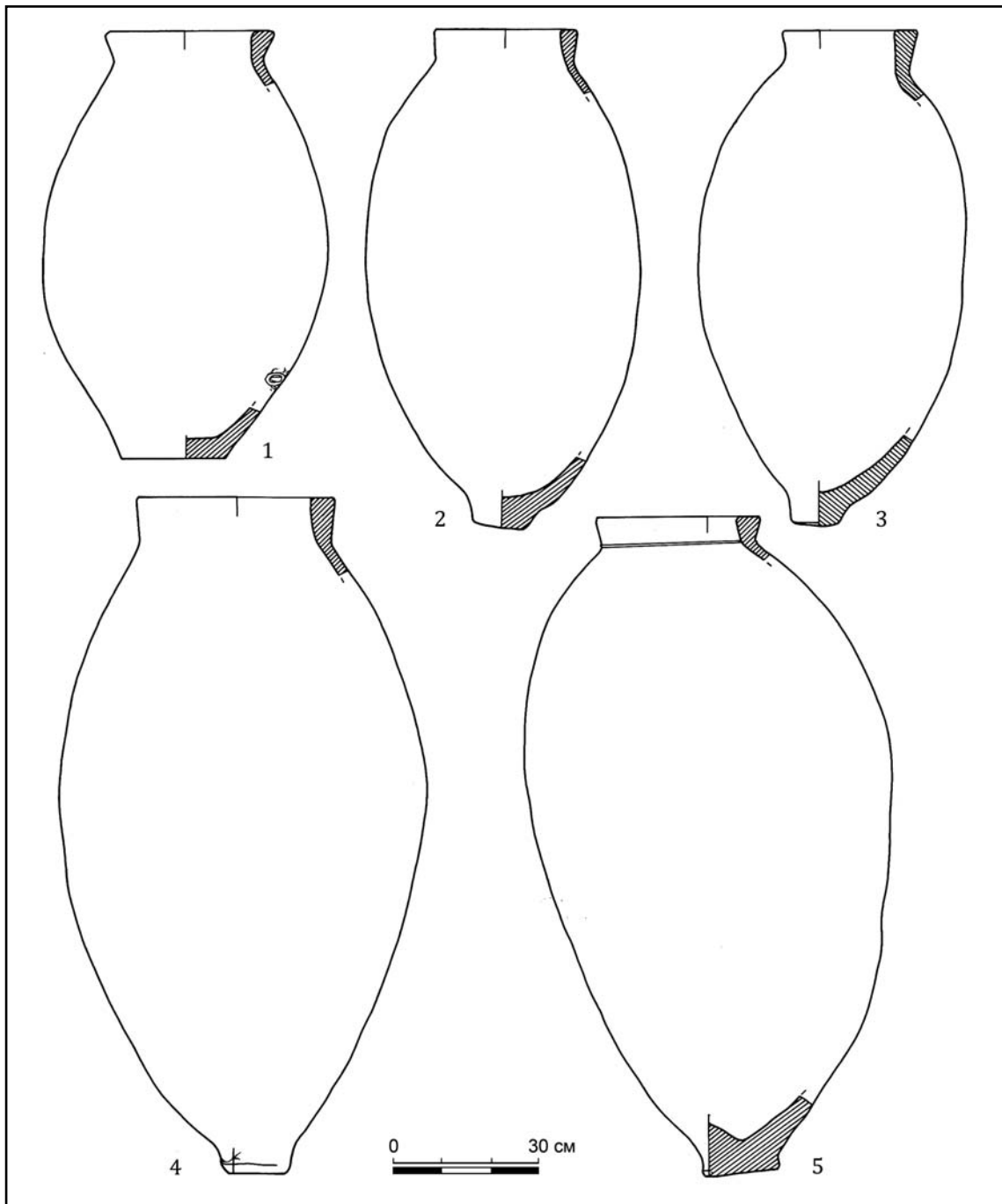


Рис. 6. Пифосы группы I, тип 2, из раскопок крепости Алустон.

Fig. 6. Pithos-vessels of group I, type 2, from excavations of Aluston fortress.

как правило, треугольный, иногда с уступом. Ножка специально профилирована. У сосудов небольших размеров встречается плоское дно (рис. 6: 1). По способу оформления внешней поверхности пифосы первой группы делятся на 2 основных типа.

Tun 1. С реберчато-желобчатой поверхностью (рис. 4: 1, 2). В комплексах XIV—XV вв. встречаются редко. 2 фрагментированных сосуда найдены при раскопках замка Фуна

(см. каталог: №36, 53), 1 фрагментированный и 2 целых экземпляра обнаружены в крепости Алустон (см. каталог: №3.1; 10.1; 21). Их параметры: Н — 164 и 147 см; Дв. — 50 см; Дт. — 102 и 93 см; Дд. — около 13 см¹².

¹² Н — высота, Дв. — диаметр венчика, Дт. — максимальный диаметр тулова, Дд. — диаметр днища.

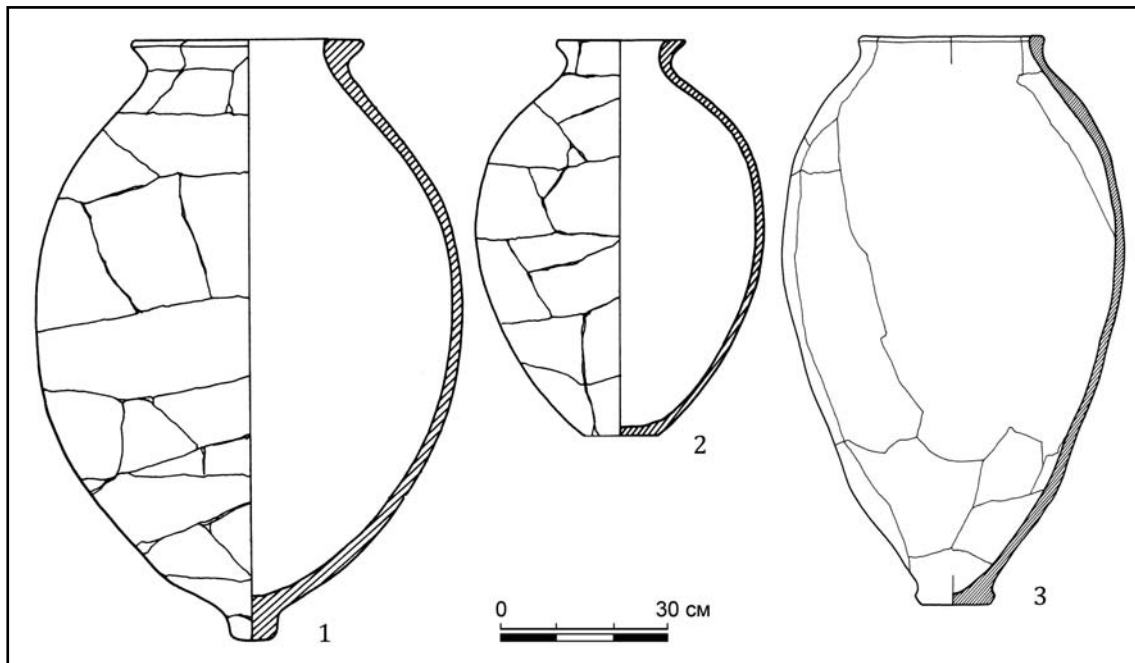


Рис. 7. Пифосы группы I, тип 2, из раскопок замка Фуна (1, 2 — по Мыц 1983: рис. 85: 5, 6; 3 — по Мыц 2009: рис. 340).

Fig. 7. Pithos-vessels of group I, type 2, from excavations of Funa castle (1, 2 — after Мыц 1983: рис. 85: 5, 6; 3 — after Мыц 2009: рис. 340).

Тип 2. Гладкостенные пифосы. Форма часто асимметрична (рис. 4: 3; 5—7; 18: 1). Единичные экземпляры с декоративным оформлением верхней части сосуда: валикообразный выступ по горлу; волна, прочерченная пальцем по сырой глине; вдавления штампа (рис. 4: 3; 5: 4; 6: 5; 19: 2). Размеры сосудов: Н — 73—144 см; Дв. — 23—55 см; Дт. — 55—110 см; Дд. — 12—18 см.

Пифосы группы I вкапывались в грунт, в основном, по венчик или на 2/3 высоты (рис. 8; 18: 1). Это обстоятельство, а также массивность самих сосудов, способствуют их хорошей сохранности. Именно эта группа «глиняных бочек» представлена наибольшим количеством целых экземпляров. На Фунае найдено не менее 15 пифосов этого типа, на Алустоне — не менее 45, из них 23 целых формы (см. каталог).

Группа II (рис. 9: 1, 2). В структуре формочной массы визуально определяются кристаллы плотного прозрачного и полупрозрачного минерала белого цвета (кварц? полевой шпат?), частицы рыхлого минерала белого цвета (известковая крошка?), частицы рыхлого минерала бурого или красно-коричневого цвета, золотистые блестки¹³.

Черепок светлый, красновато-желтый или светло-оранжевый. Поверхность некоторых сосудов покрыта темно-красным или коричнево-красным ангобом. Пифосы изготовлены, видимо, с частичным использованием гончарного круга, который, возможно, выступал в роли поворотного столика, облегчающего ручную лепку (наращивание глиняных жгутов или полос) и обработку поверхности сосуда. Тулово сферической или расширенной овалоидной формы, симметричных очертаний, с максимальным диаметром в центральной части. Толщина стенок в среднем около 2 см. Венчик массивный, в сечении трапециевидный. Ножка специально профилирована. Верхняя часть корпуса декорирована. Чаще всего это горизонтальные борозды и реберчатые выступы (интервал около 1,5—2,5 см), эпизодически оформленные пальцевыми вдавлениями (рис. 9), или же реберчатые выступы, дополненные рядом округлых налепов с пальцевыми вдавлениями (Кирилко, Мыц 2004: рис. 22). В комплексах XIV—XV вв. рассматриваемых памятников найденные *in situ* сосуды группы II встречаются редко. В Фунае находки их не отмечены, в Алустоне зафиксирован всего 1 такой пифос, вкопанный в пол помещения по венчик и накрытый каменной крышечкой (рис. 10: 4; каталог: №16.1). К настоящему времени сохранилась только верхняя часть

¹³ Петрографический анализ шлифов не проводился.

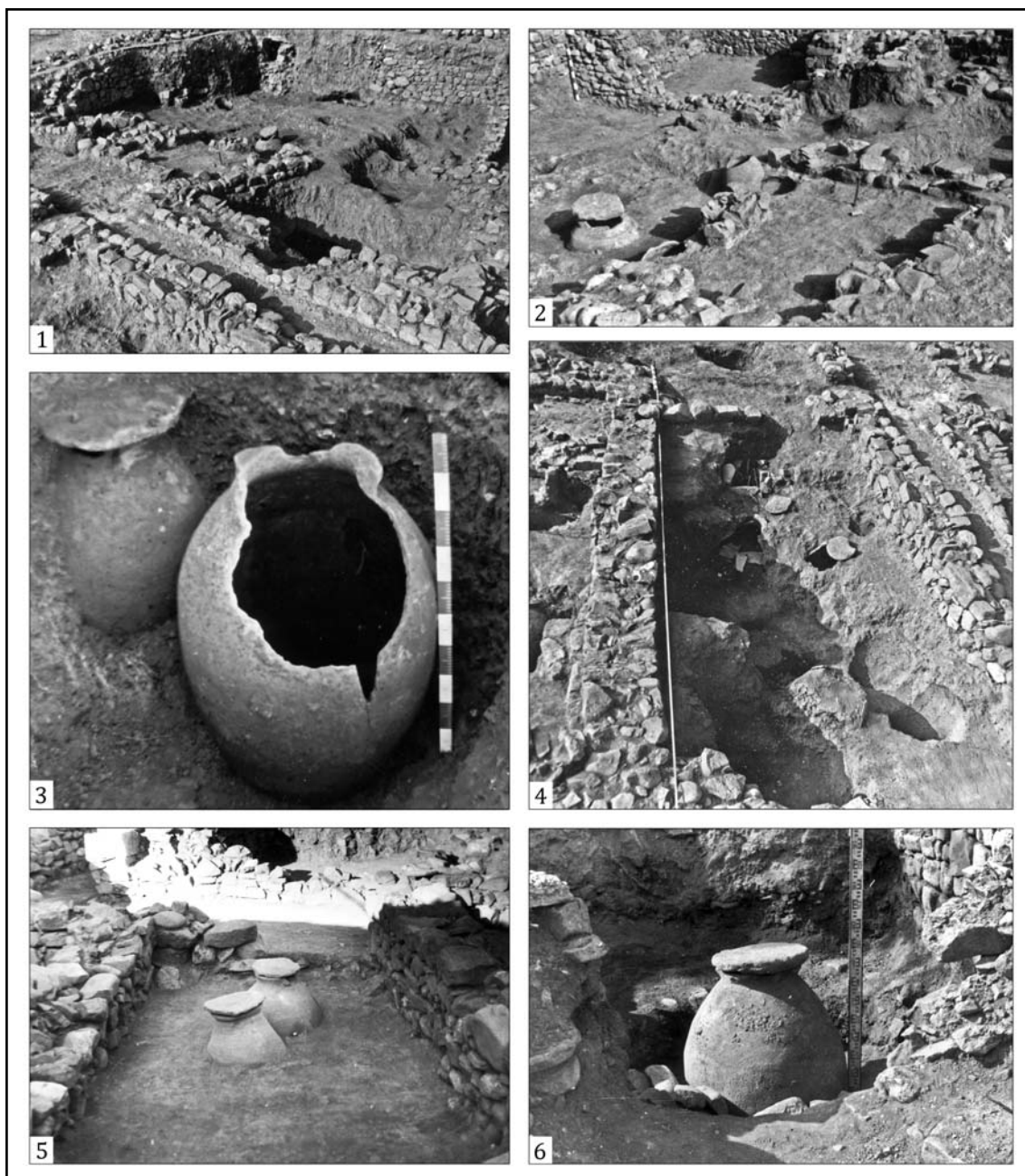


Рис. 8. Пифосы группы I из раскопок крепости Алустон. Фото сосудов in situ: 1, 2 — помещение №94 (по Мыц 1990: рис. 68, 69); 3 — помещение №83 (по Мыц 1989: рис. 52); 4 — помещение №89 (по Мыц 1990: рис. 72); 5 — помещение №52 (по Мыц 1988: рис. 83); 6 — помещение №100 (по Мыц, Адаксина 1992: рис. 27).

Fig. 8. Pithos-vessels of group I from excavations of Aluston fortress. Photos of vessels in situ: 1, 2 — room no. 94 (after Мыц 1990: рис. 68, 69); 3 — room no. 83 (after Мыц 1989: рис. 52); 4 — room no. 89 (after Мыц 1990: рис. 72); 5 — room no. 52 (after Мыц 1988: рис. 83); 6 — room no. 100 (after Мыц, Адаксина 1992: рис. 27).

корпуса сосуда с горлом и венчиком (рис. 9: 1). Точные параметры восстановить сложно: Дт. — не менее 85 см, Дв. — 38 см.

Группа III (рис. 9: 3, 4; 10: 3, 5, 6; 11—17; 19—21). Глиняное тесто тщательно приготовлено, отощитель хорошо отсортирован. Преобладают мелкие частицы кварца и плагиоклаза (50—90 %), средний размер которых составляет 0,1—0,25 мм,

максимальный — 0,7—1,3 мм¹⁴. Визуально фиксируются также отдельные зерна дресвы алевролитов. Черепок от красно-коричневого до темно-коричневого цвета, в местах утол-

¹⁴ Результат петрографического анализа шлифов, осуществленного Т.Н. Смекаловой, см.: Адаксина, Мыц, Смекалова 1991: 6.

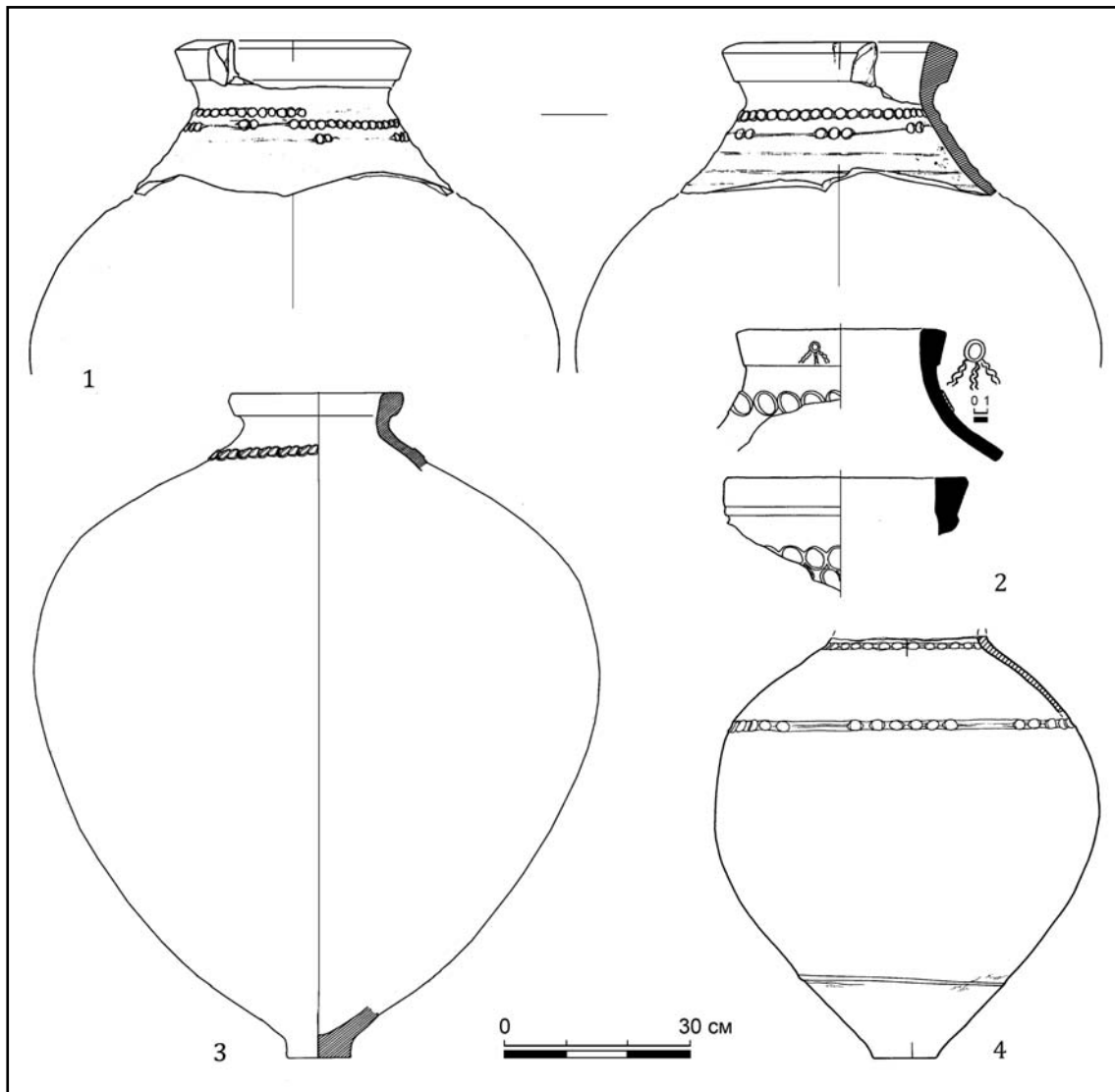


Рис. 9. Пифосы группы II (1, 2) и III (3, 4); 1, 3, 4 — из раскопок крепости Алустан; 2 — из раскопок на месте кораблекрушения последней трети XIII в. близ Судак (по Зеленко 1999: рис. 3).

Fig. 9. Pithos-vessels of groups II (1, 2) and III (3, 4); 1, 3, 4 — from excavations of Aluston fortress; 2 — from excavations on the place of a shipwreck from the last third of 13th century near Sudak (after Зеленко 1999: рис. 3).

щения часто с серой прослойкой. Обжиг окислительный. Температура — 400—700—800° (Адаксина, Мыц, Смекалова 1991: 12—14).

Пифосы группы III отличаются наиболее высоким уровнем развития функций гончарного круга. У сосудов значительных объемов вращение круга использовалось для частичного профилирования верхней части, начин и полое тело изготовлены в технике скульптурной лепки. Однако для формовки сосудов меньших размеров вращение круга использовано не только для заглаживания и профилирования, но и для частичного конструирования путем вытягивания глины. Тулово сферической или расширенной овалоидной формы, с максимальным диаметром в центральной

или верхней части симметричных очертаний. Толщина стенок в среднем от 0,7—0,8 до 1,5—2 см. Ножка специально профилирована (рис. 14—16; 21). У сосудов небольших размеров встречается плоское дно. Верхняя часть корпуса практически всех сосудов украшена наклепными валиками с пальцевыми вдавлениями и (или) прочерченным по сырой глине при помощи зубчатого инструмента орнаментом в виде горизонтальных, волнистых или пересекающихся полос (рис. 9: 3, 4; 11—13; 15; 16; 19—21). Иногда венчик украшен наколами (углублениями), выполненными заостренным стержнем (рис. 10: 3).

По профилю венчика пифосы третьей группы делятся на 2 основных типа.

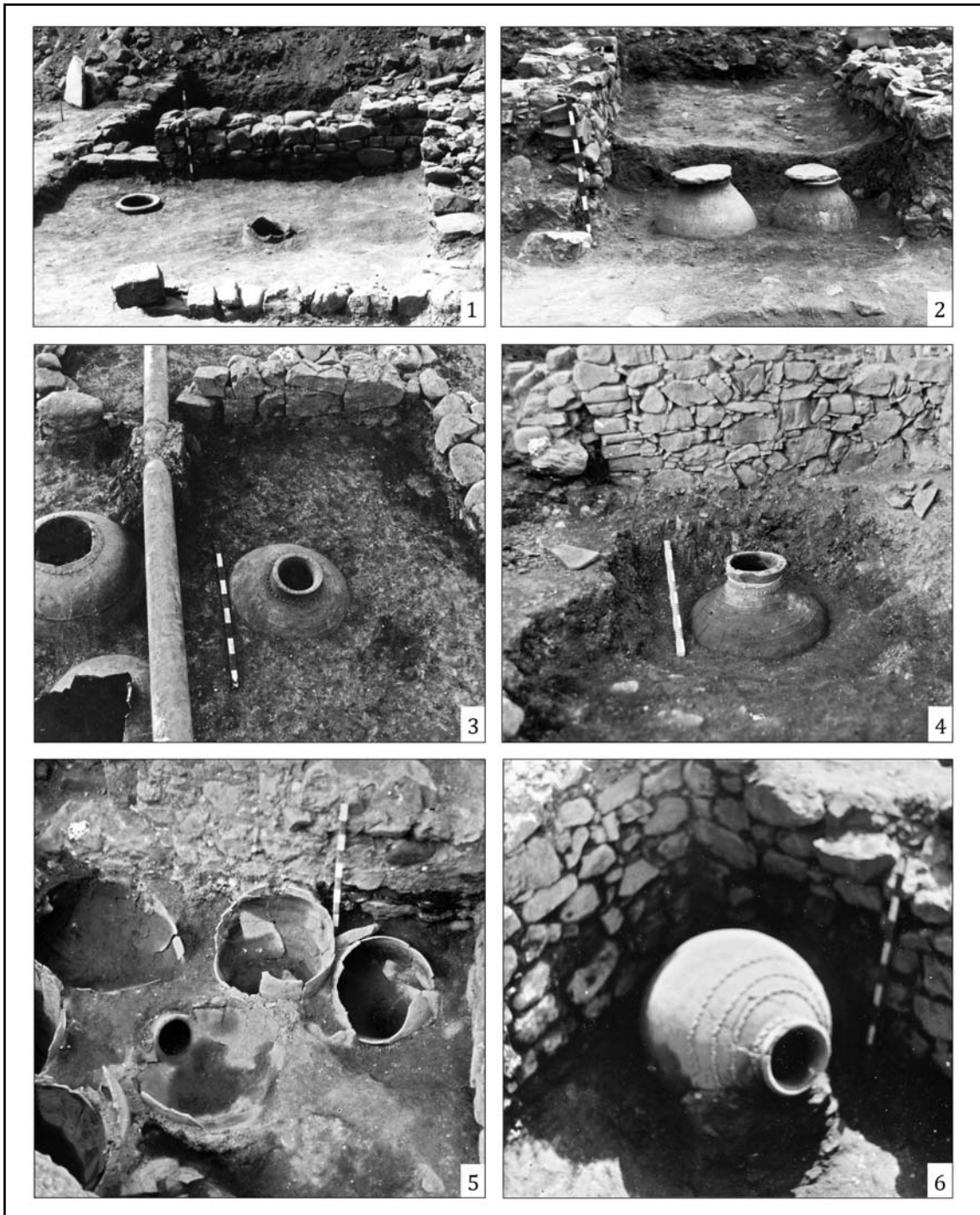


Рис. 10. Пифосы групп I (1, 2), II (4), III (3, 5, 6) из раскопок крепости Алустон. Фото сосудов *in situ*: 1 — помещение №30 (по Мыц 1987: рис. 15); 2 — помещение №19 (по Мыц 1986: рис. 11); 3 — помещение №39 (по Мыц 1987, рис. 38); 4 — помещение №82 (по Мыц 1989: рис. 20); 5 — помещение №68 (по Мыц 1989: рис. 58); 6 — помещение №59 (по Мыц 1989: рис. 55).

Fig. 10. Pithos-vessels of groups I (1, 2), II (4), III (3, 5, 6) from excavations of Aluston fortress. Photos of vessels *in situ*: 1 — room no. 30 (after Мыц 1987: рис. 15); 2 — room no. 19 (after Мыц 1986: рис. 11); 3 — room no. 39 (after Мыц 1987, рис. 38); 4 — room no. 82 (after Мыц 1989: рис. 20); 5 — room no. 68 (after Мыц 1989: рис. 58); 6 — room no. 59 (after Мыц 1989: рис. 55).

Tun 1. С массивным трапециевидным в сечении венчиком (рис. 9: 3; 11; 15: 3, 4; 16: 3).

Tun 2. С плавным отогнутым, слегка утолщенным венчиком, с округлым или скошен-

ным наружу краем (рис. 12; 13; 15: 1, 2; 16: 1, 2; 20; 21).

Сосуды вкапывались в землю на различную глубину, в основном — на 2/3—1/3 вы-

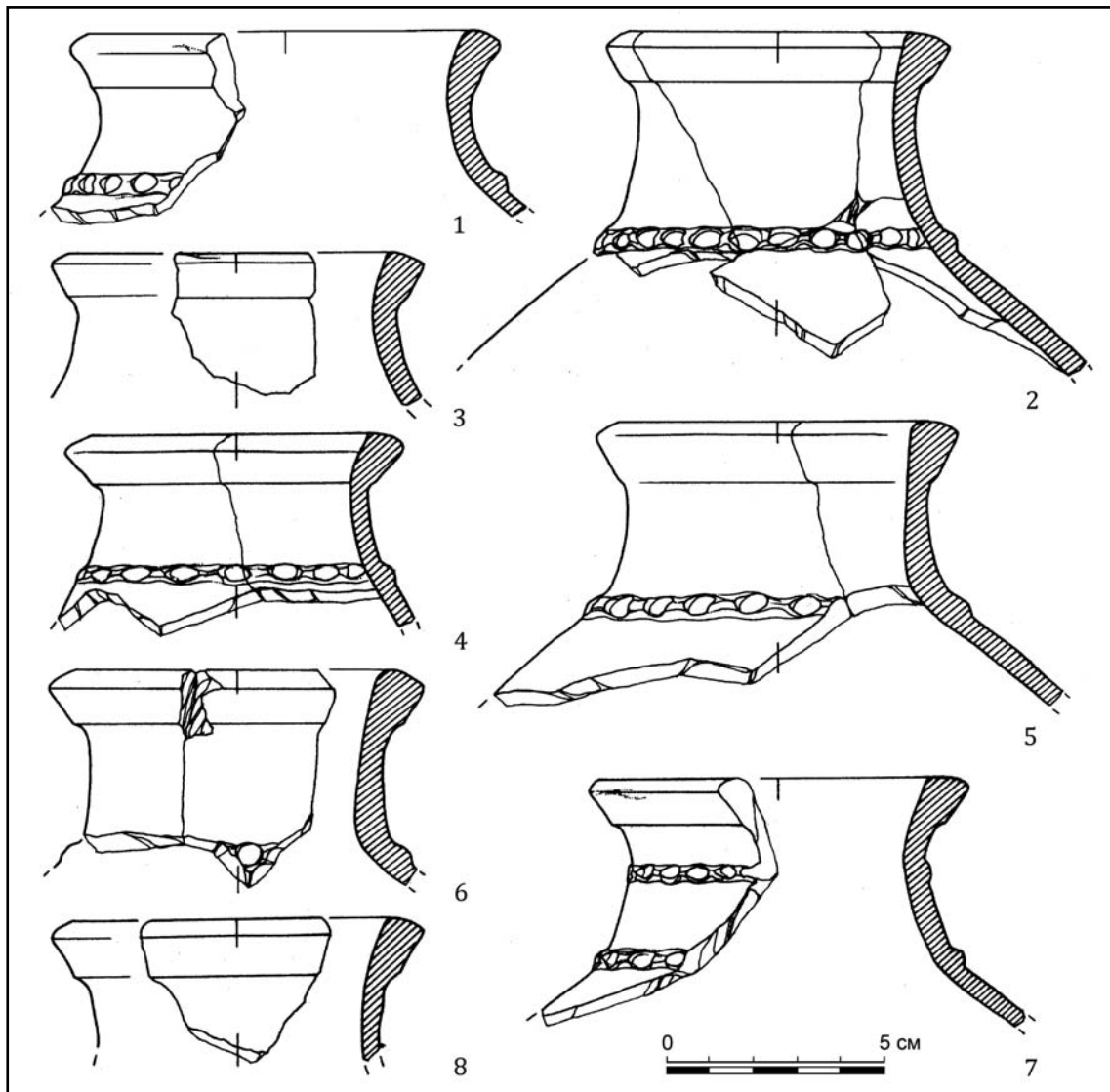


Рис. 11. Пифосы группы III, тип 1, из раскопок крепости Алустон (1—3, 5, 6, 8) и замка Фуна (4, 7).

Fig. 11. Pithos-vessels of group III, type 1, from excavations of Aluston fortress (1—3, 5, 6, 8) and Funa castle (4, 7).

соты (рис. 10: 3, 5; 18: 1). Поэтому, а также учитывая значительные размеры и относительную небольшую толщину стенок, они преимущественно фрагментированы. Реконструируемые параметры сосудов следующие: Н — 75—115 см; Дв. — 23—35 см; Дт. — 52—95 см; Дд. — 7—10 см. В Фуне найдены остатки не менее 25, в Алустоне — не менее 43 пифосов группы III, из них только 1 целый (см. каталог). 2 фрагментированных пифоса входили также в состав винодельческого комплекса, частично исследованного у ЮВ окраины с. Изобильное (рис. 20; 21).

Очевидно, что наибольшее количество пифосов из комплексов XIV—XV вв. Алустона и Фуны относится к группам I и III. В помещениях и дворах они распределяются следующим образом. В крепости Алустон «бочки»

только группы I найдены в 22 постройках — от 1 до 5 сосудов. В 4 помещениях располагались пифосы, как первой, так и второй группы по 1—2 сосуда каждой из них. В 15 жилищно-хозяйственных комплексах зафиксированы пифосы только группы III, максимальное количество их в помещении достигало 8 единиц.

В Фуне расположение сосудов несколько иное. Здесь пифосы группы I найдены в 5 помещениях (по 1 сосуду) и в 1 дворе (2 сосуда). «Бочки» групп I и III зафиксированы в 3 жилищно-хозяйственных комплексах (соотношение соответственно 2 к 1, 2 к 8, 2 к 7) и в донжоне (по 2 каждой группы). В 7 внутрикрепостных строениях, хозяйственном дворе ЮВ части укрепления и в «северной» башне обнаружены сосу-

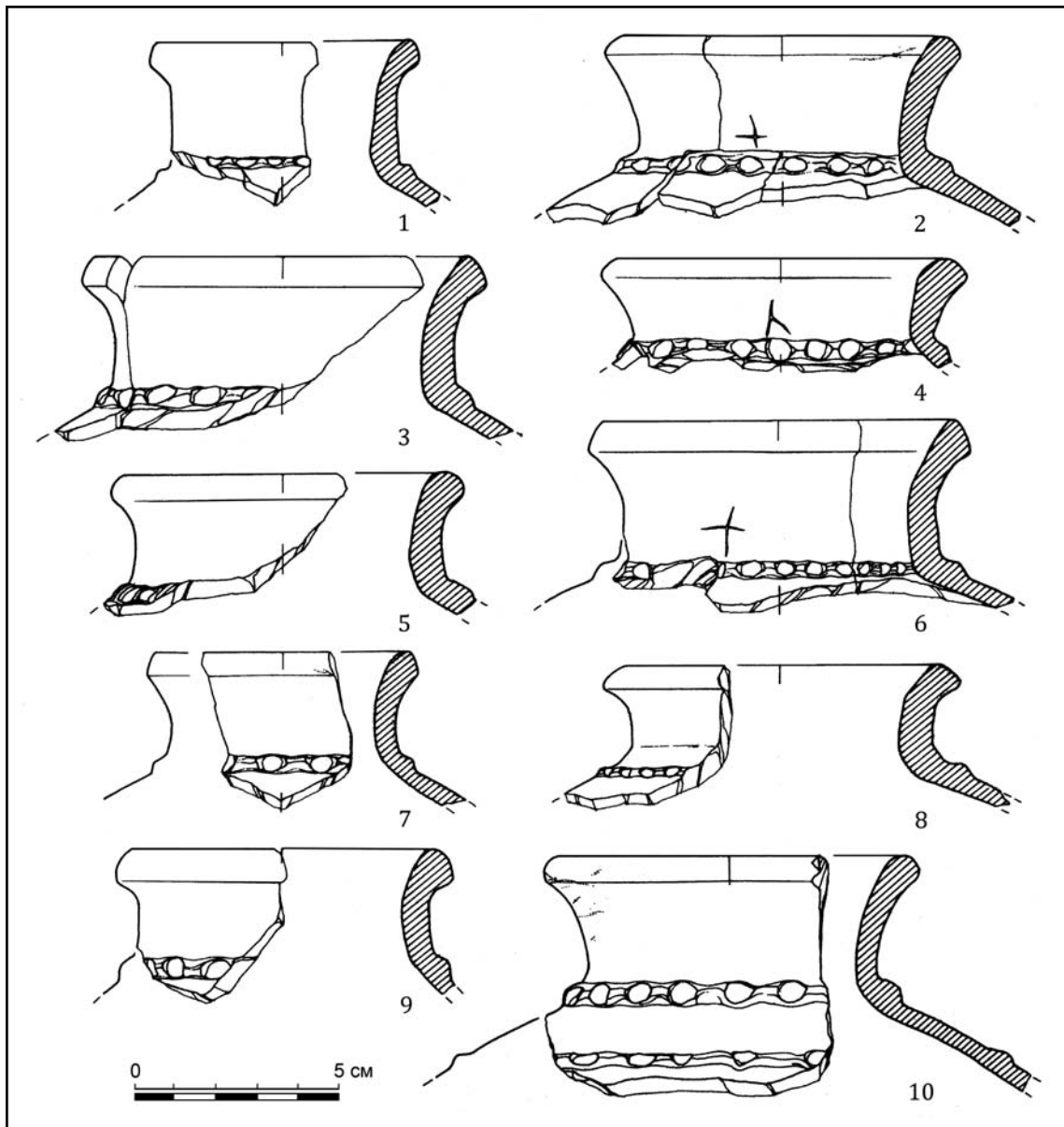


Рис. 12. Пифосы группы III, тип 2, из раскопок крепости Алустон.

Fig. 12. Pithos-vessels of group III, type 2, from excavations of Aluston fortress.

ды только группы III от 1 до 6 экземпляров в каждом комплексе.

В способах установки пифосов особого разнообразия не наблюдается. Сосуды опускались в специально выкопанные углубления, рассчитанные на $1/3$ — $2/3$ или на полную их высоту. При этом вторая и третья позиции более характерны для пифосов группы I и II, первая — для сосудов группы III. Пространство между стенками пифоса и ямы заполнялось вынутым из нее же грунтом. Лишь в одном из помещений замка Фуна дно ямы, в которую установили толстостенный красноглиняный пифос, было дополнительно обложено плитками песчаника и обломками

стенок пифосов на известковом растворе, обмазано серо-голубой глиной. После установки сосуда пространство между его стенками и обмазкой залили известковым раствором (рис. 23)¹⁵. Применение известкового раствора в ямах для установки пифосов группы II

¹⁵ Следует отметить, что сосуд, установленный в эту яму, подвергался ремонту. Отверстие в придонной части пифоса было заделано при помощи заплатки, изготовленной из стенки аналогичного сосуда, залитой по шву свинцом. Не исключено, что именно наличие дефекта обусловило необходимость дополнительной изоляции поврежденной части пифоса (каталог: №39) (Мыц, Кирилко 1995: 30, рис. 31, 32).

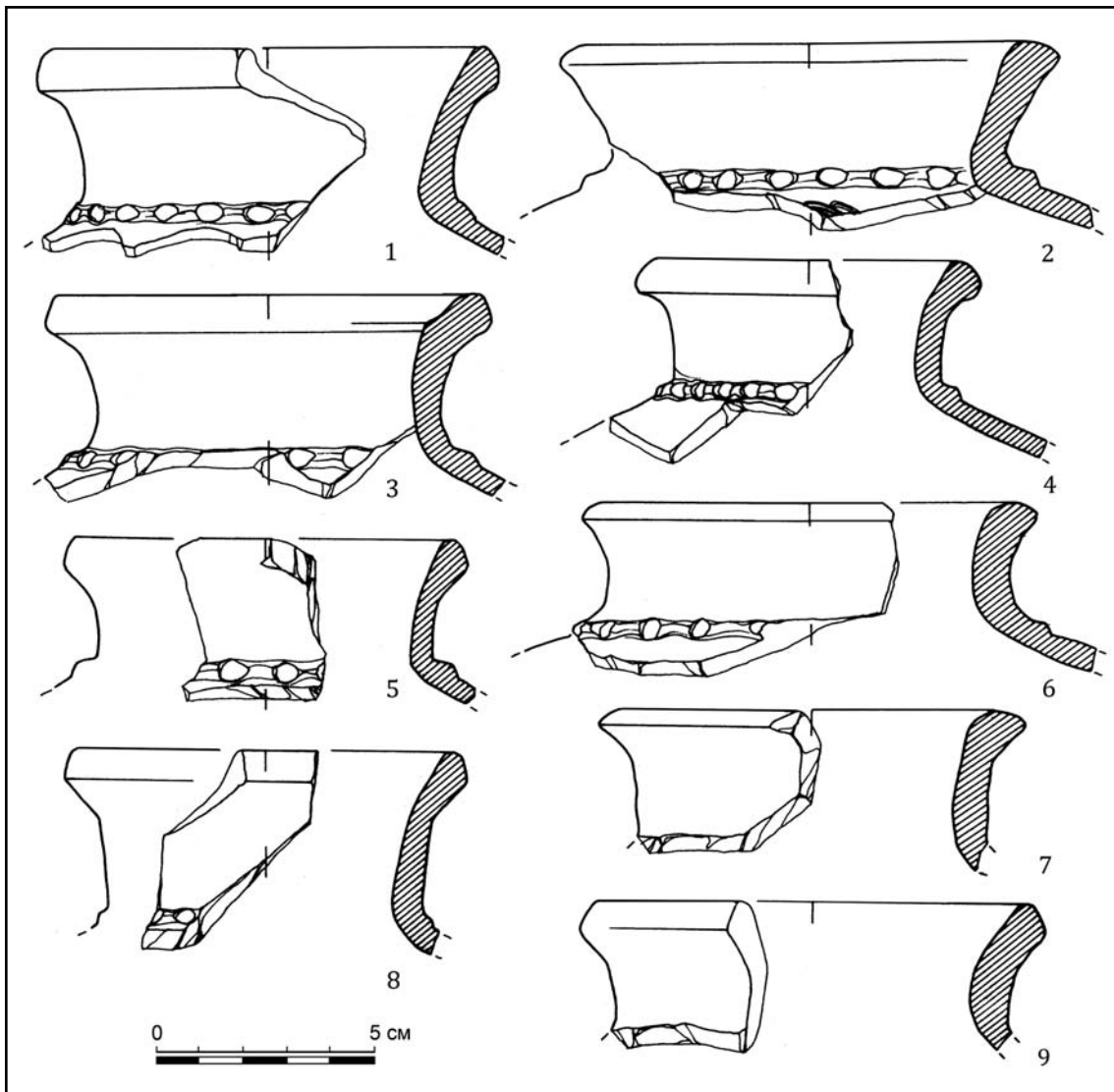


Рис. 13. Пифосы группы III, тип 2, из раскопок крепости Алустон.

Fig. 13. Pithos-vessels of group III, type 2, from excavations of Aluston fortress.

отмечено на Мангупе (Якобсон 1953: 410). Довольно часто в помещениях фиксируются разновременные засыпанные пифосные ямы без остатков сосудов (рис. 18: II, IV; см. каталог) (Кирилко 2005: рис. 35; 36; 47).

Способ закупорки пифосов различных групп отличался. Так, «бочки» с массивными уплощенными венчиками (группа I, II) закрывались плоскими, округлыми в плане каменными крышками, изготовленными преимущественно из песчаника (рис. 8; 10: 2; 18: I; см. каталог). Такая крышка довольно плотно прилегала к широкой плоскости края. В некоторых случаях фиксируется дополнительная герметизация сосуда при помощи уложенного между венчиком и крышкой глиняного жгута (каталог: №3.1; 5). Для пифосов

группы III какие-либо специальные закупоривающие приспособления археологически не зафиксированы. Учитывая, что горло этих пифосов устроено в виде раструба, а венчик отклонен наружу и не создает хорошей опорной плоскости, для них могли быть использованы «пробки», вставляющиеся вовнутрь горла, изготовленные из недолговечных материалов, например, дерева. Также горло сосуда могло быть обвязано тканью, кожей и т.п.

Несмотря на то, что пифосы трех рассмотренных групп найдены в комплексах XIV—XV вв., хронологические рамки их бытования не одинаковы. Общей для них является лишь верхняя дата — конец третьей четверти XV в. — 1475 г. — турецкое вторжение на полуостров, прервавшее ряд культурных

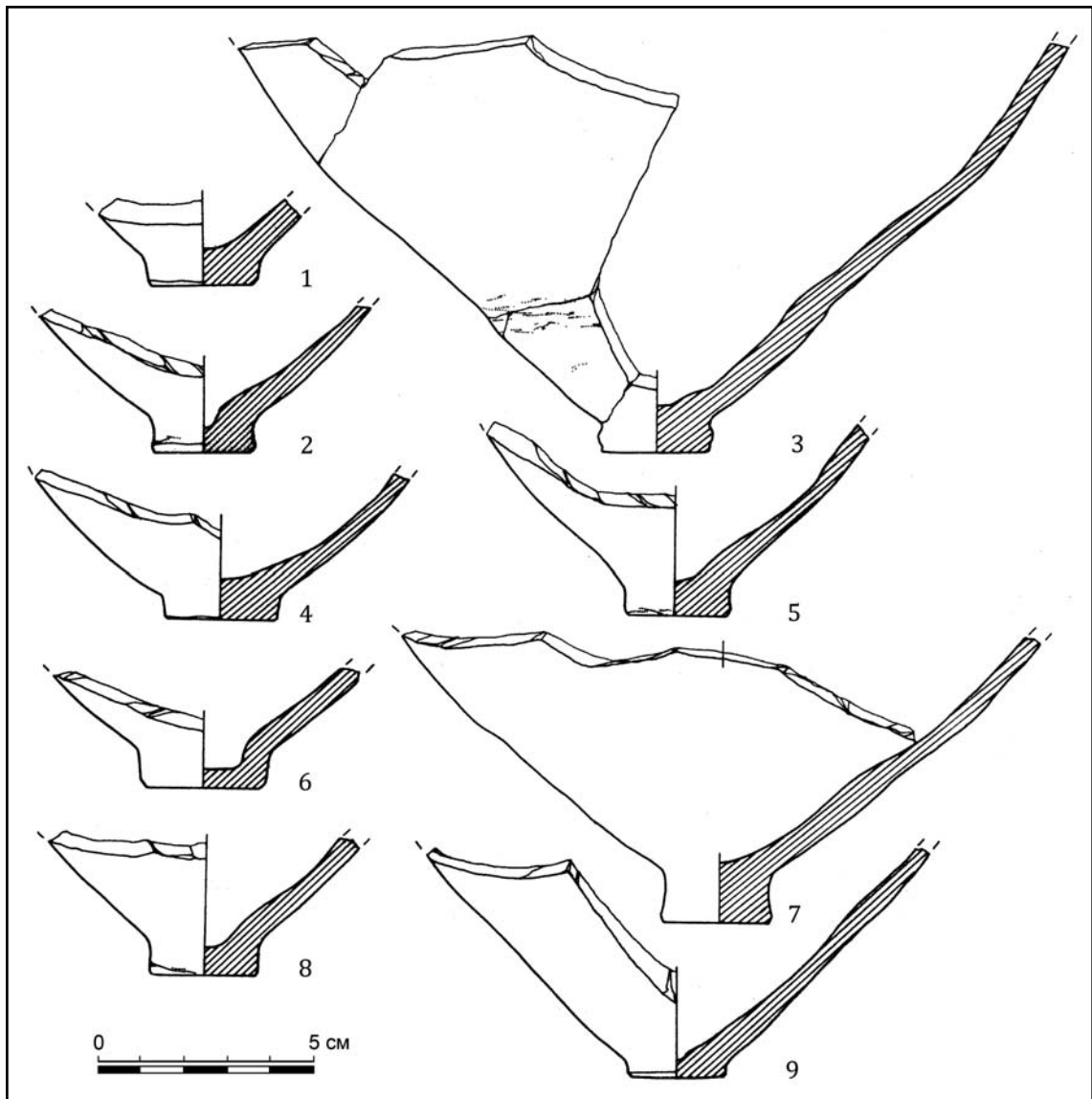


Рис. 14. Пифосы группы III из раскопок крепости Алустон.

Fig. 14. Pithos-vessels of group III from excavations of Aluston fortress.

традиций местного населения, в том числе и гончарные.

Пифосы группы I массово появляются в Крыму примерно со второй половины VIII—IX вв. Они изготавливались в местных мастерских, во множестве обнаруженных в юго-восточной и юго-западной частях полуострова (Фронджуло 1968: 121—122, рис. 25—26; Якобсон 1966: 192—197; Паршина, Тесленко, Зеленко 2001: 60). Благодаря своей массивности и прочности некоторые «бочки» могли функционировать довольно долго. Следует отметить, что состояние этих пифосов даже в настоящее время вполне удовлетворительное. В этой связи интересны сведения 1889 г., приведенные А. Маркевичем об использовании кре-

стями д. Мангуш подобных пифосов, найденных на г. Бакла, «для ссыпки зерна» (Маркевич 1889: 109). На длительность использования сосудов и бережное к ним отношение указывают также следы ремонтов, преимущественно в виде заплаток, специально изготовленных из фрагментов стенок таких же сосудов, залитых по шву свинцом (рис. 4: 2; 6: 1; 23). При этом отремонтированные сосуды продолжали использовать для жидких продуктов, возможно, даже для хранения вина. Ярким примером этого является пифос из помещения №94 крепости Алустон (рис. 4: 2; 8: 1, 2; каталог: №3.1). У него была утрачена примерно треть венчика и пробито небольшое отверстие в нижней части тулова. Отверстие залили свинцом (рис. 4: 2),

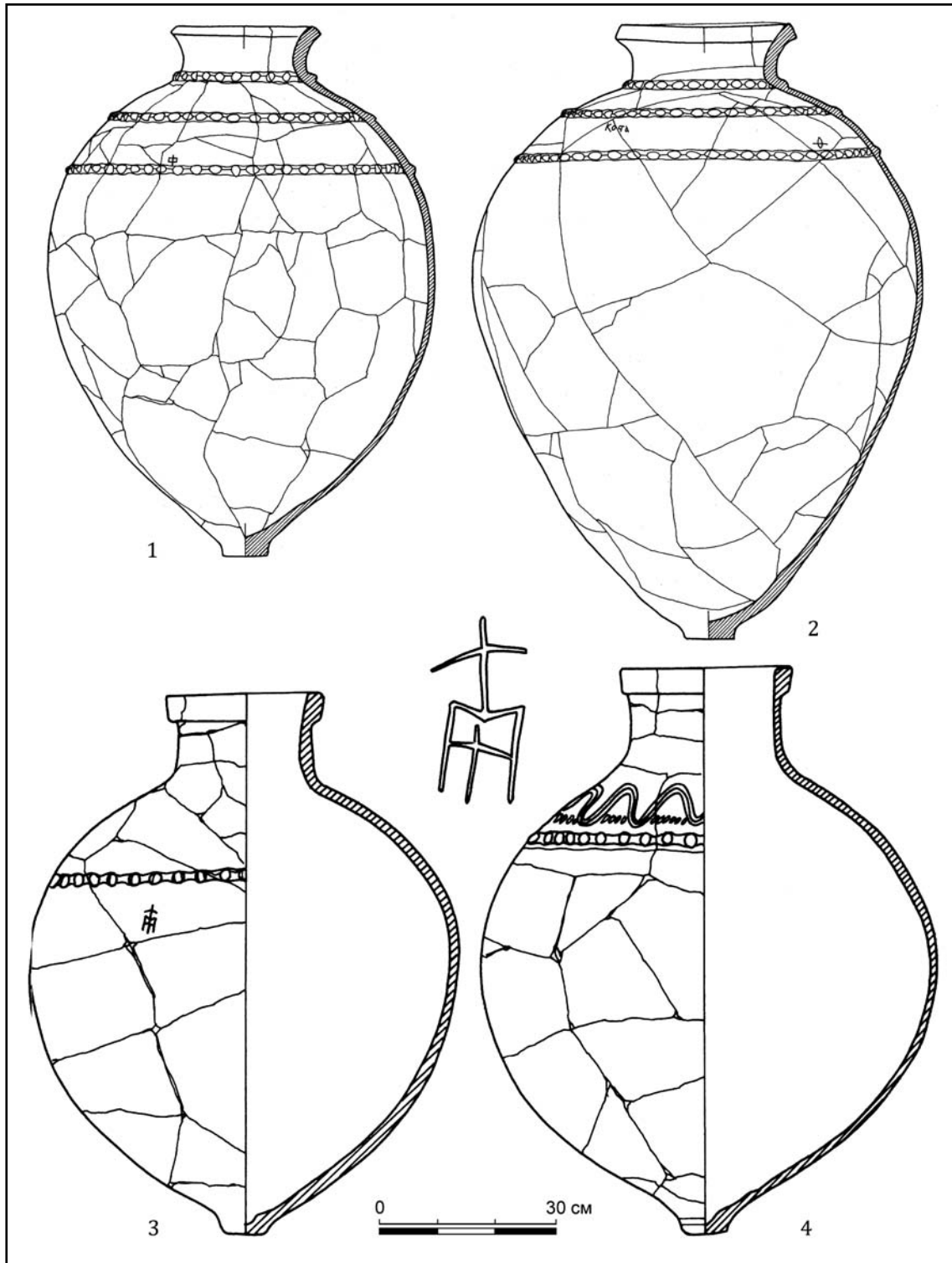


Рис. 15. Пифосы группы III из раскопок замка Фуна: 1, 2 — тип 2 (по Мыц 2009: рис. 340; 342); 3, 4 — тип 1 (по Мыц 1983: рис. 85: 1, 2).

Fig. 15. Pithos-vessels of group III from excavations of Funa castle: 1, 2 — type 2 (after Мыц 2009: рис. 340; 342); 3, 4 — type 1 (after Мыц 1983: рис. 85: 1, 2).

а лакуну в венчике «залатали» обломком стенки другого пифоса, прилепив его на глине. Каменная крышка также была уложена на глиняный жгут, то есть «бочка» закупори-

валась герметично. Кроме того, согласно этнографическим наблюдениям, традиции производства тары для приготовления и хранения вина весьма консервативны. Форма и спо-

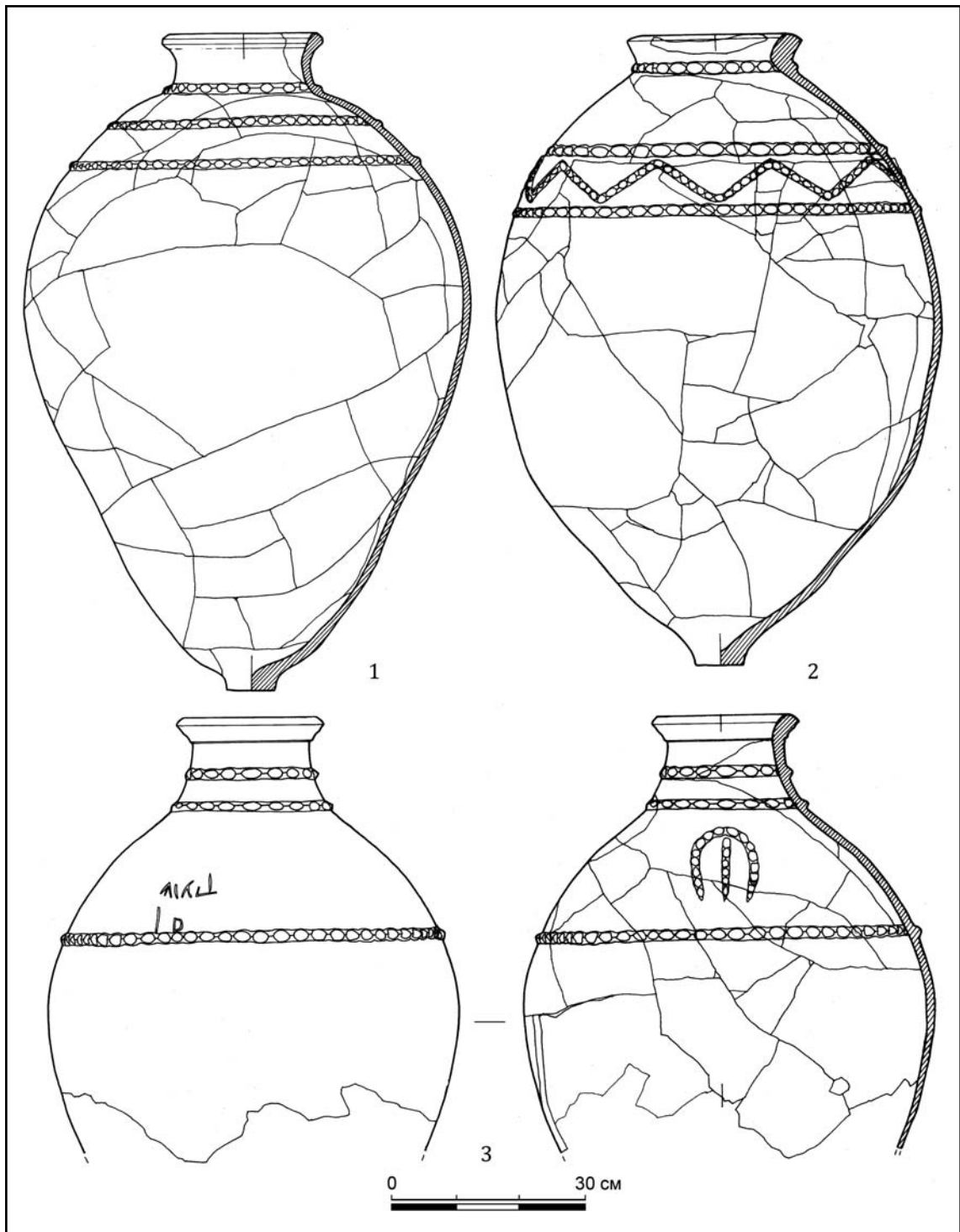


Рис. 16. Пифосы группы III из раскопок замка Фуна: 1, 2 — тип 2; 3 — тип 1 (по Мыц 2009: рис. 341—342).

Fig. 16. Pithos-vessels of group III from excavations of Funa castle: 1, 2 — type 2; 3 — type 1 (after Мыц 2009: рис. 341—342).

соб выделки сосудов сохраняются длительное время, передаваясь из поколения в поколение, и мало подвержены влияниям моды. Так, например, на Крите в 60-е гг. XX в. изготавливали пифосы, по форме напоминающие пифосы из раскопок кносского дворца. При этом для обжига сосудов использовались гор-

ны, конструкция которых в деталях повторяла античные обжигательные сооружения (Hampe, Winter 1962: Taf. 2—13). В Абхазии в 40-х — 50-х гг. XX в. использовались пифосы, схожие по форме с сосудами группы I крымских памятников (рис. 22) (Акаба 1955: рис. 3). Не исключено, что в отдельных рай-

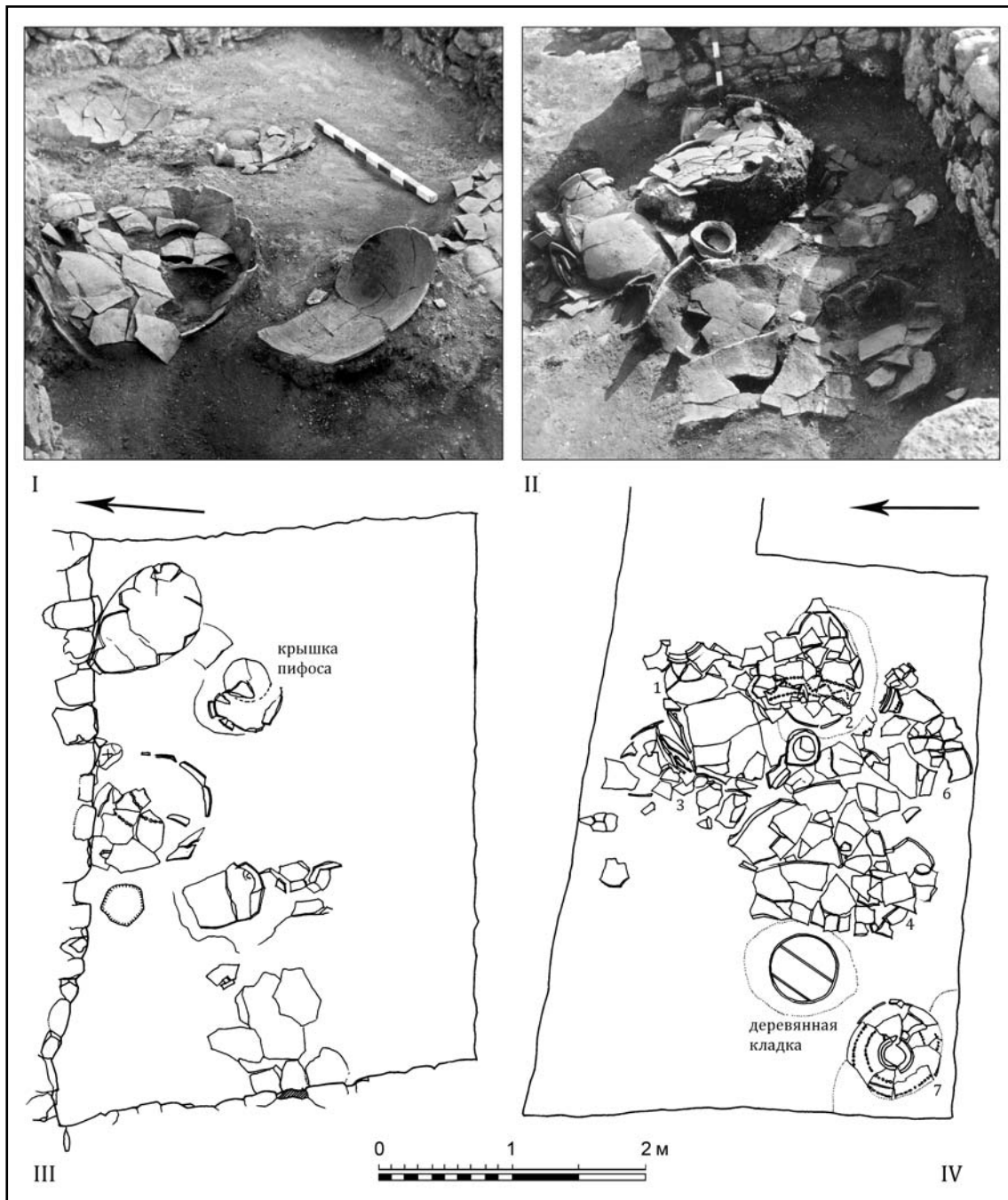


Рис. 17. Замок Фуна. Внутрикрепостные строения №28 (I, III) и 32 (II, IV) с фрагментированными пифосами группы III на полу (по Мыц, Кирилко 1991: рис. 42; 47; 53; 55).

Fig. 17. Funa castle. Inner constructions no. 28 (I, III) and 32 (II, IV) with fragmented pithos-vessels of group III on the floor (after Мыц, Кирилко 1991: рис. 42; 47; 53; 55).

онах средневекового Крыма некоторые стандарты в производстве пифосов также могли сохраняться веками.

Пифосы группы II. Обломки пифосов, подобных группе II, найдены при раскопках укрепления Чабан-Куле (Кирилко, Мыц 2004: 212, рис. 22: 10) и княжеского дворца на Мангупе (Якобсон 1953: 416, рис. 25: д) в слоях и комплексах, дати-

ровка которых не выходит за рамки XV в. Появление в Крыму сосудов с близкими морфологическими характеристиками относят к XII—XIII вв. В жилищно-хозяйственных комплексах Херсона, погибших в пожаре последней четверти XIII в., они преобладают (Якобсон 1950: 107—109). Подобные пифосы составляли груз корабля, потерпевшего крушение в последней трети XIII в. близ Судака

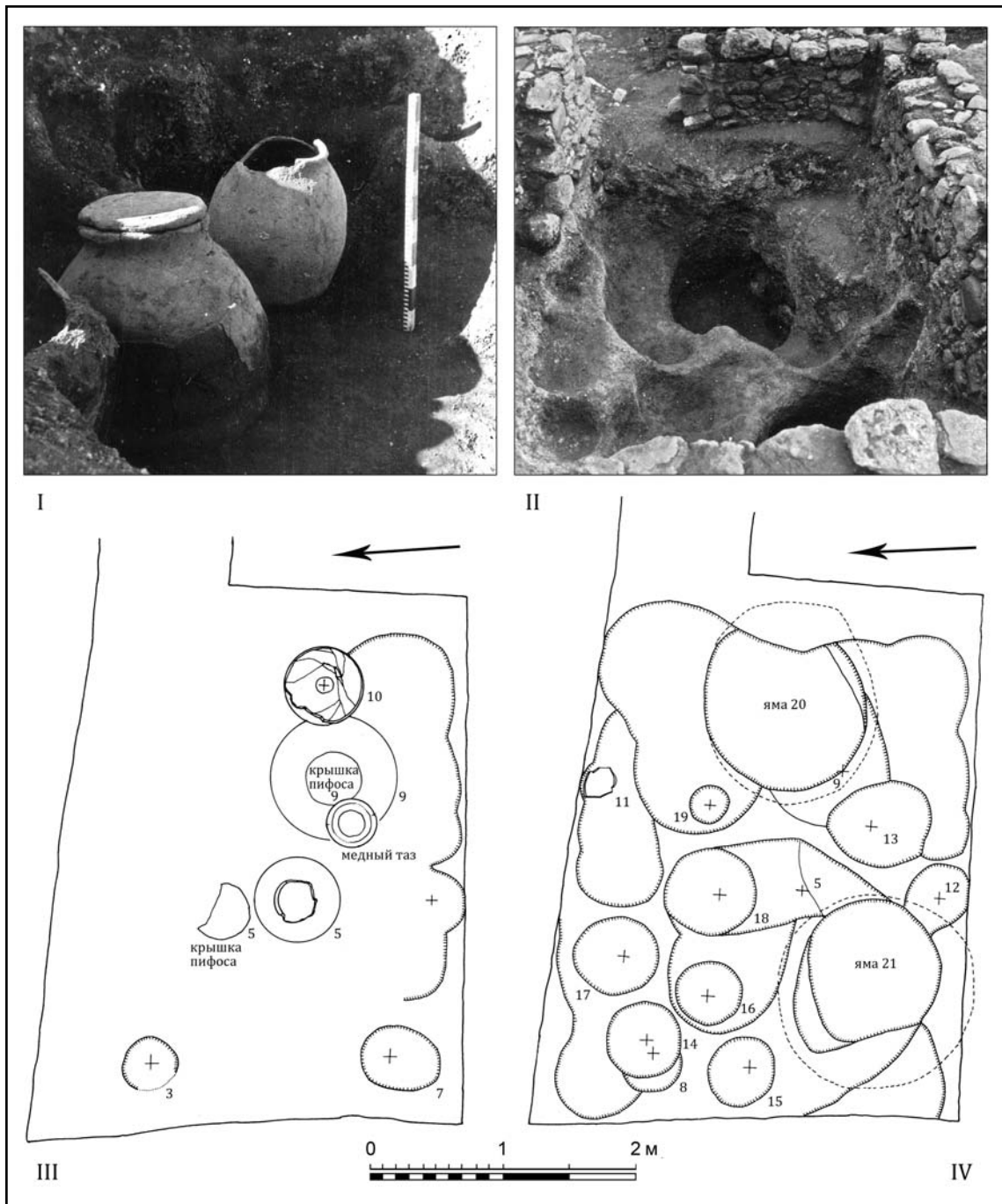


Рис. 18. Замок Фуна. Строение №32: I, III — пифосы группы I, вкопанные по венчик в пол помещения; II, IV — пифосные ямы, вкопанные с уровня пола (по Мыц, Кирилко 1991: рис. 43; 44; 48; 52).

Fig. 18. Funa castle. Construction no. 32: I, III — pithos-vessels of group I, embedded up to the rim into the floor of the room; II, IV — pithos pits dug in the floor level (after Мыц, Кирилко 1991: рис. 43; 44; 48; 52).

(рис. 9: 2) (Зеленко 1999: 225, рис. 3). Находки аналогичных сосудов известны на Северном Кавказе (Плетнева 1963: 59, рис. 37: 5—6; Зажигина 1996: 118—119, рис. 3: 1; Хрушкова 1998: 43, рис. 30: 1). Место производства их не установлено.

Пифосы группы III датируются наиболее узко — в рамках XIV — конца третьей четвер-

ти XV вв., и являются, скорее всего, продуктом местного производства. Сосуды типа 1 изготавливались, вероятно, как подражание импортным образцам группы II, появившимся на полуострове веком ранее. Источник морфологических особенностей пифосов типа 2 достоверно установить сложно. Близкие аналогии профилю венчика происходят из раскопок



Рис. 19. Обломки пифосов с рельефным орнаментом: 1, 3, 4 — группа III; 2 — группа I.

Fig. 19. Fragments of pithos-vessels with relief ornament: 1, 3, 4 — group III; 2 — group I.

средневекового дворцового комплекса Лыхны в Абхазии. Здесь же в качестве декора отмечено использование пальцевых и ногтевых вдавлений по горлу сосудов (Хрушкова 1998: 50—53, рис. 40). О проникновении в Горный Крым в XIV—XV вв. выходцев из Кавказа свидетельствуют данные топонимики и археологические материалы (Мыц 1991), однако выяснить степень влияния культурных традиций этого населения на производство пифосов в Крыму пока сложно.

Точно определить, для чего использовались пифосы в жилищно-хозяйственных ком-

плексах XIV—XV вв., не всегда возможно, так как далеко не всегда содержимое их поддается идентификации и фиксируется исследователями. В двух из девяти пифосов мангупского дворца отмечены сохранившиеся кости рыбы (Якобсон 1953: 410). На Алустане всего лишь в трех сосудах зафиксированы обугленные зерна пшеницы и овса (каталог: №6). В замке Фуна остатки различных запасов обнаружены в 17 сосудах. В 9 из них находились зерна злаков (ячмень пленчатый, рожь, пшеница, вика (?)), в 2 — бобы, в 3 — семена льна, в 1 — скорлупа орехов лещины,

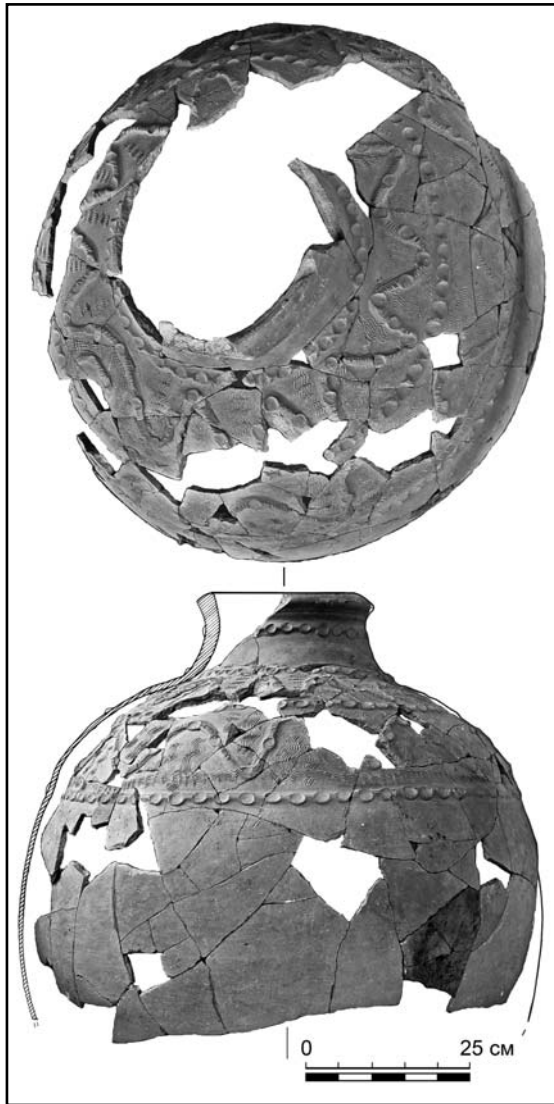


Рис. 20. Пифос группы III из винодельческого комплекса у юго-восточной окраины с. Изобильное.

Fig. 20. Pithos of group III from the winemaking complex near the South-Eastern outskirts of Izobilnoe village.

в 2 — крупные куски древесного угля (каталог: №42; 44; 47; 48; 55). Большинство же пифосов, вероятно, использовалось для воды или жидких продуктов, остатки которых практически не сохраняются и определяются только при помощи естественнонаучных исследований. Впервые в Крыму химический анализ содержимого средневековых пифосов производился на базе материалов, полученных В.Л. Мыцом при раскопках крепости Алустон. Из 27 проб, представленных для анализа, 19 имели компоненты, входящие в состав продуктов переработки винограда (Адаксина, Мыц, Смекалова 1991: 16, табл. 1, 2). То есть 70,3 % подвергнутых анализу сосудов использовались как емкости для виноматериала или вина. О производстве

вина в крепости Алустон в XIV—XV вв. свидетельствует также винодельческий инвентарь, обнаруженный в 2-х усадьбах. В одной из них найдена большая каменная гиря для виноградного пресса. Здесь же располагались 2 каменные крышки для пифосов и яма для установки 2-х «бочек». В соседнем помещении располагался вкопанный по венчику пифос группы II с каменной крышкой (каталог: №16.1; 16.2). Во второй усадьбе обнаружены остатки обугленных деревянных конструкций тарапана с каменной гирей и 7 фрагментированных пифосов группы III, общим объемом около 900 л (каталог: №33.1; 33.2). На Фуне остатки деревянного тарапана с каменной гирей в комплексе с двумя пифосами группы I найдены в помещении, предшествовавшем сооружению крепости (каталог: №35.1). В самом замке гири использованы только в качестве строительного материала (Кирилко 2005, рис. 91; 97; 98). Не исключено, что первичная переработка винограда происходила за пределами крепостных стен в близлежащем селении, а в княжеские замки доставлялся полуфабрикат или готовый продукт и заливался в предназначенные для него глиняные «бочки».

Об особенностях производства и использования пифосов достаточно много информации содержится в нарративных источниках и этнографических материалах. Особое внимание к глиняным «бочкам» во многом обусловлено большим значением сосудов в традиционном виноделии и довольно сложной процедурой их изготовления. От добротности пифоса во многом зависело качество будущего напитка. Довольно подробно нюансы технологического процесса и последующей подготовки «винных сосудов» описаны в «Геопониках» — византийской сельскохозяйственной энциклопедии X в. Важными были все этапы работы — от приготовления глины до послеобжиговой обработки сосуда. В энциклопедии отмечено, что «не всякая глина пригодна для гончара... Заказчик должен побывать в мастерской, позаботиться заранее о том, чтобы глина была хорошо обработана и разрешить подымать на круг пифос не раньше, чем станет ясно по самой глине, каким выйдет обожженный пифос» (Геопоники 1960, VI: 3). В энциклопедии описаны разные подходы к формовке пифосов. Указывается, что «гончары ставят на круг не все, а только маленькие пифосы. Над большими же, которые лежат на земле, они работают в теплом помещении, ежедневно подбавляя к ним глины...» (Геопоники 1960, VI: 3). Подобная ситуация известна из этнографических наблю-

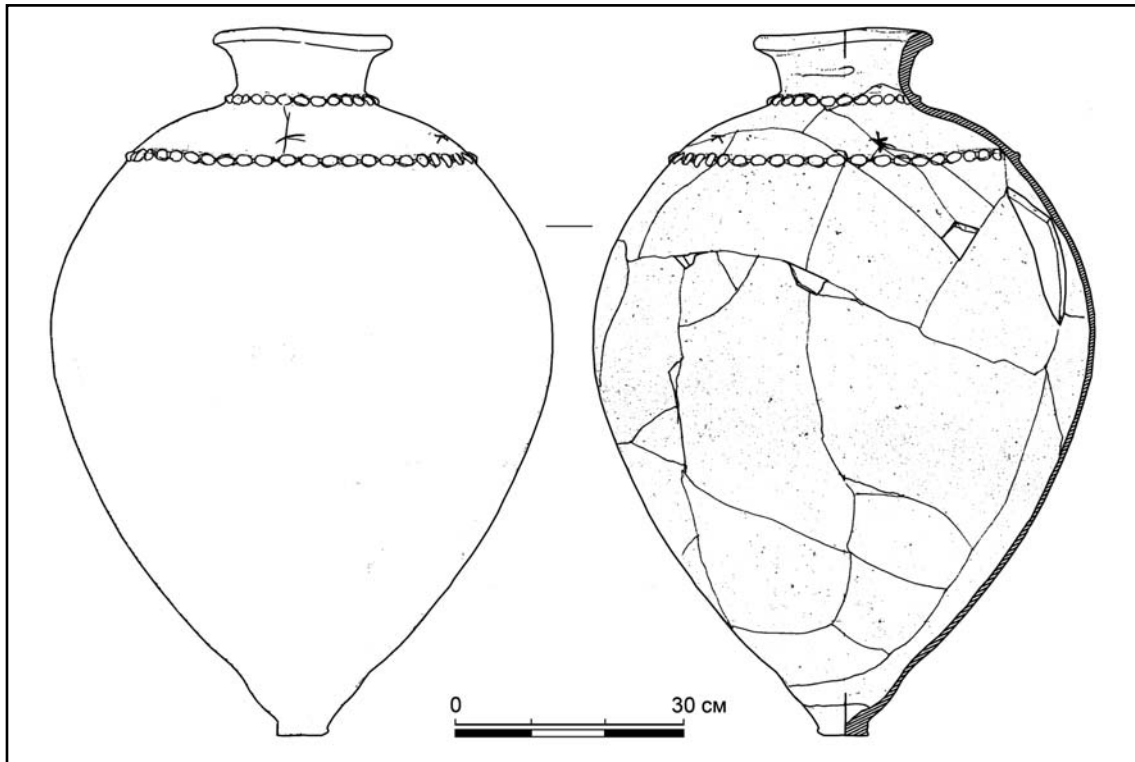


Рис. 21. Пифос группы III из винодельческого комплекса у юго-восточной окраины с. Изобильное.

Fig. 21. Pithos of group III from the winemaking complex near the South-Eastern outskirts of Izobilnoe village.

дений. В Грузии, например, формовка больших сосудов (от 50—200 до 450—500 ведер) производилась также вручную, без использования гончарного станка, путем наращивания стенок из глины, раскатанной в жгуты. Стенки выводились постепенно по мере высыхания наложенных жгутов. Процедура формовки продолжалась от двух недель до месяца в зависимости от температуры воздуха. Для экономии времени одновременно формировали несколько пифосов. Работы производились в помещениях, защищенных от солнечного света и быстрой перемены температуры. Хорошо подсохшие сосуды переносили в большие обжигательные печи, куда одновременно ставили несколько «чури», промежутки между которыми заполняли мелкой посудой (Народы Кавказа 1962: 260—261). Аналогичные технологии изготовления пифосов зафиксированы в 60-х гг. XX в. в традиционном гончарном производстве в Мессении (юго-западный Пелопоннес) и на Кипре (рис. 24: 1—4) (Намре, Winter 1962: Taf. 19—21, 37—41). Вероятно, примерно так же происходил процесс выделки сосудов группы I в средневековой Таврике. В Армении в XIX в. среди армянских гончаров имелись мастера, которые могли изготавливать карасы в рост человека и выше на гончарном стан-

ке (Лисициан 1955: 194). На гончарном круге формовались пифосы и на Крите. При этом для устройства рабочего места гончара изначально выкапывалась специальная траншея с боковыми нишами, в каждой из которых устанавливался гончарный круг с подвижной осью. Рабочая плоскость круга находилась вровень с дневной поверхностью. В производственном процессе участвовали два че-



Рис. 22. Старинный способ хранения вина, с. Джгерда, Абхазия (по Акаба 1955: рис. 3).

Fig. 22. An ancient way of wine storage, village Dzhgerda, Abkhazia (after Акаба 1955: рис. 3).

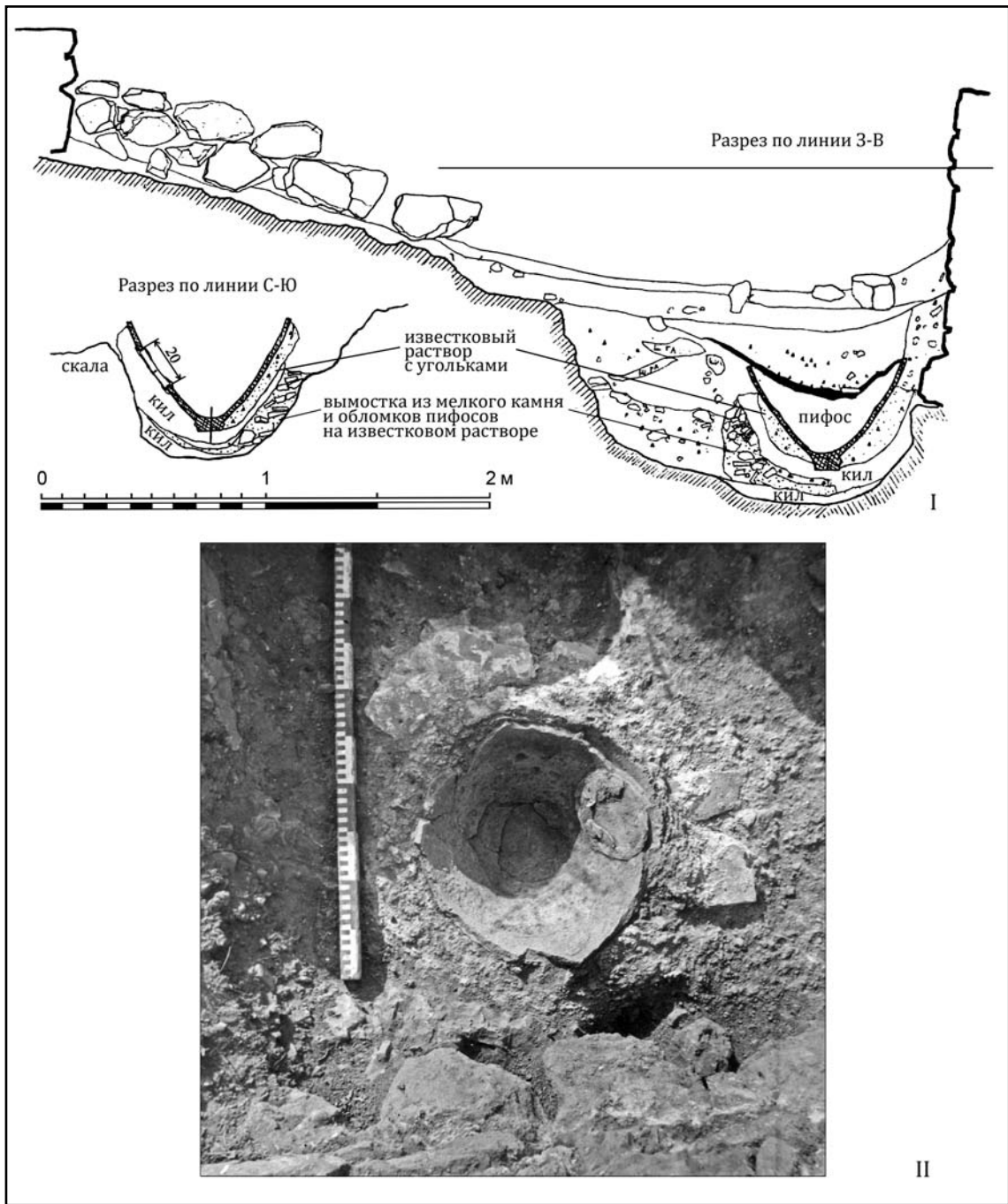


Рис. 23. Замок Фуна. Донная часть пифоса с ремонтом, укрепленная вымосткой из камня и обломков стенок пифосов, килем и известковым раствором: I — разрезы пифосной ямы по линиям 3-В и С-Ю; II — фото, вид сверху (по Мыц, Кирилко 1995: рис. 31; 32).

Fig. 23. Funa castle. Bottom part of a repaired pithos, fastened by a setting consisting of stones and fragments of pithos walls, kil and mortar: I — sections through the pithos pit on the West-East and North-South axis; II — photo from above (after Мыц, Кирилко 1995: рис. 31; 32).

ловека. Один из них, сидя в траншее, вращал маховик, второй, находясь наверху, формовал изделие посредством наложения глиняных жгутов с последующим заглаживанием и выравниванием стенок (рис. 24: 5, 6) (Hampe, Winter 1962: 40—41, Taf. 16—17). На территории Греции для обжига пифосов использо-

вали, как однокамерные печи (Hampe, Winter 1962: 69—70, Taf. 39, 41: 1, 2), так и двухъярусные горны с вертикальным ходом горячих газов (рис. 25; 26) (Hampe, Winter 1962: 24—25, 49—54, Taf. 10; 11; 18; 19: 5, 6; 20; 21).

Пифосы изготавливались как на заказ, так и на продажу. При этом, например,



Рис. 24. Способы формовки пифосов: 1—4 — без использования гончарного круга, Мессения, 1960 г. (по Hampe, Winter 1962: Taf. 19); 5, 6 — на гончарном круге, Крит, 1960 г. (по Hampe, Winter 1962: Taf. 17).

Fig. 24. Ways of moulding of pithos-vessels: 1—4 — without wheel, Messenia, 1960 (after Hampe, Winter 1962: Taf. 19); 5, 6 — using the wheel, Crete, 1960 (after Hampe, Winter 1962: Taf. 17).

на Кавказе предпочтение отдавалось винным кувшинам из определенных районов, несмотря на сложность доставки (Народы Кавказа 1962: 261; Винокуров 1999: 139). В Греции славились пифосы из окрестностей местечка Корони в Мессении. Отсюда, на маленьких парусниках и моторных лодках, они развозились по побережью, на острова Эгейского моря и даже на Крит, где существовало собственное производство глиняных «бочек». «Пифосы из Корони» пользовались здесь спросом, так как считались более добротными (Hampe, Winter 1962: 47). Как в античный, так и в средневековый периоды были нередки случаи трансчерноморских перемещений

пифосов (Винокуров 1999: 139; Диатроптов 1999: 177; Зеленко 1999: 225, рис. 3), которые, скорее всего, не представляли собой специальный товар, а использовались как тара для транспортировки готовых продуктов.

При подготовке к использованию «винные кувшины» подвергались специальной обработке. На Кипре только что вынутые из печи, еще горячие сосуды обливали изнутри расплавленной смолой, состав которой, к сожалению, не приводится (рис. 26: 2—5). После этого сосуды окуривали дымом тлеющих оливковых листьев, освященных в Вербное воскресенье (рис. 26: 6) (Hampe, Winter 1962: 71). Последнее действие, видимо,

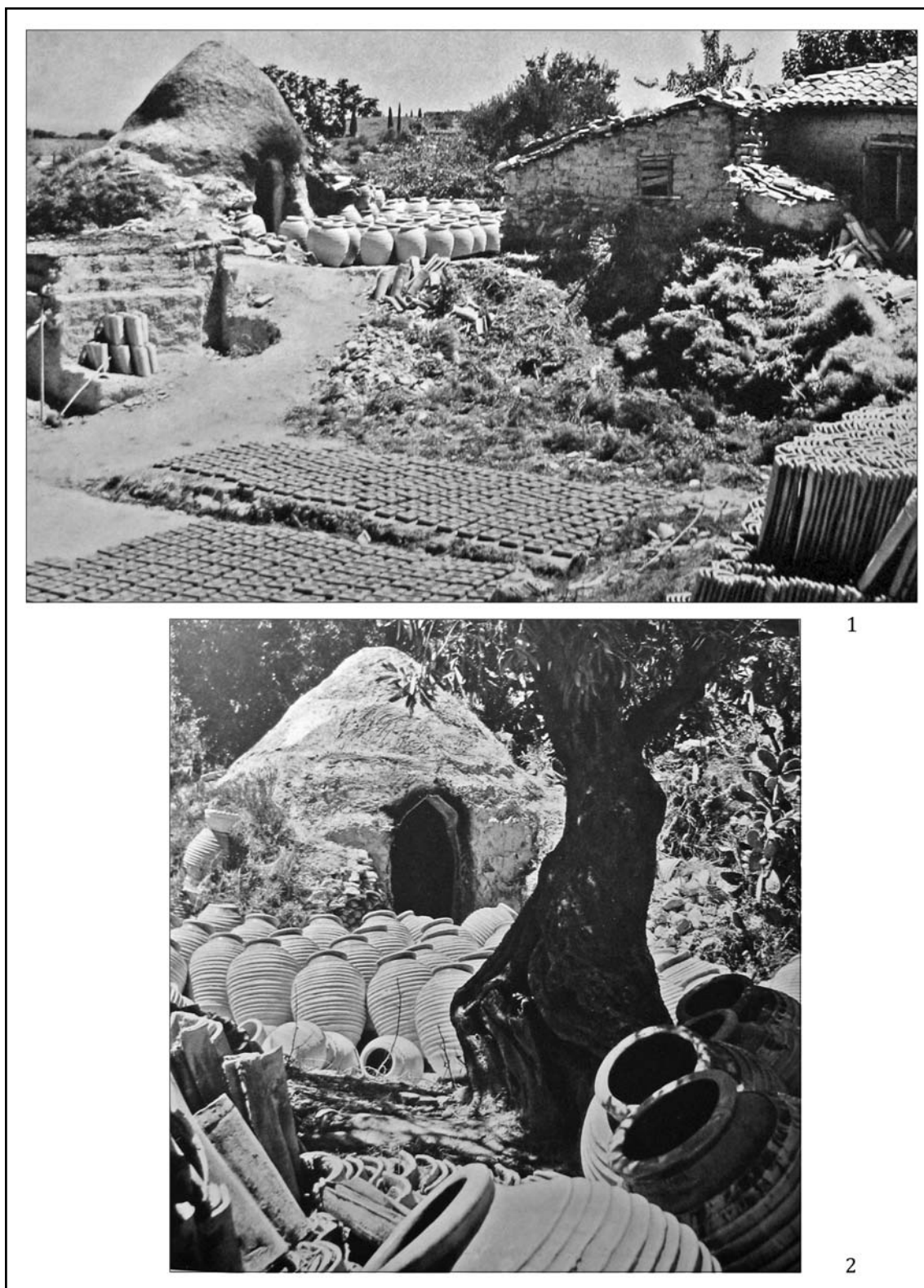


Рис. 25. Горны для обжига пифосов в Мессении, 1960 г. (по Hampe, Winter 1962: Taf. 20, 21).

Fig. 25. Kilns for pithos baking from Messenia, 1960 (after Hampe, Winter 1962: Taf. 20, 21).

выполнялось скорее в ритуальных, чем в утилитарных целях. На Кавказе для уменьшения пористости внутренняя поверхность сосуда смазывалась жиром (курдючным салом), вос-

ком или же смесью воска и смолы (Народы Кавказа 1962: 244). В античное время для пропиток использовались воск, камедь и смола (Винокуров 1999: 139—140). В византий-



Рис. 26. Печь для обжига пифосов на Кипре, завершающие этапы производства сосудов, 1961 г.: 1 — замуровывание загруженной гончарной печи; 2 — извлечение пифосов из горячей печи; 3—5 — смоление сосудов; 6 — ритуальное обдымливание пифоса (по Hampe, Winter 1962: Taf. 41: 37).

Fig. 26. Kiln for pithos baking from Crete, final stages of production of vessels, 1961: 1 — immuring of loaded kiln; 2 — extraction of vessels from the hot kiln; 3—5 — caulking of vessels; 6 — ritual smoking of pithos (after Hampe, Winter 1962: Taf. 41: 37).

ской традиции в смолу добавляли различные травы, ладан, толченые семена. Считалось, что смола имеет большое влияние на качество и свойства напитка (Геопоники 1960, VI: 5—8). Бывшие в употреблении сосуды тщательно чистились и обрабатывались. Известны специальные приспособления, используемые для этих целей грузинскими виноделами. Малые кувшины мылись при помощи длинной палки, на конце которой крепились зажатые между двух дощечек куски вишневой коры. Воду удаляли черпаком, сделанным из глиняной или тыквенной чаши,

которая подвешивалась к двум длинным палкам. Большие сосуды чистили спустившиеся на их дно мойщики (Народы Кавказа 1962: 244). При необходимости сосуд мог заполняться хворостом и выжигаться (Винокуров 1999: 139). В «Геопониках» рекомендовалось в августе высушивать пифосы на солнце (Геопоники 1960, III: 11). Не исключено, что многочисленные, перекрывающие одна другую пифосные ямы, фиксируемые в помещениях на Алустоне и Фуне, и свидетельствуют о частом извлечении сосудов из земли именно для подобных целей — чистки, просушки,

специальной обработки. Вкапывались сосуды на разную глубину, в зависимости от особенностей технологического процесса производства вина и существующих традиций (Геопоники 1960, VI: 2; Винокуров 1999: 139; Акаба 1955, рис. 3). На Кавказе большие кувшины для прочности и лучшей изоляции при закапывании обкладывали слоем известкового раствора, перемешанного с плоскими камнями, закрывали круглой деревянной или каменной крышкой (Народы Кавказа 1962: 244). Как отмечалось выше, большинство сосудов группы I и II также было найдено с плоскими округлыми каменными крышками, а в замке Фуна и в княжеском дворце на Мангупе некоторые пифосы были укреплены известковым раствором. Видимо, на территории средневековой Таврики также существовала специфика в использовании пифосов в зависимости от их размера, толщины стен и формы венчика. Сосуды больших объемов (группа I и некоторые экземпляры группы II) с толстыми стенками и широким венчиком служили, скорее всего, для длительного хранения готового продукта (выдержки вина). Они полностью вкапывались в грунт и герметично закупоривались при помощи глиняного жгута, уложенного между венчиком и крышкой, чем достигался стабильный температурный режим и изоляция от внешних воздействий. Тонкостенные пифосы, возвышающиеся над поверхностью, скорее всего, применялись в процессе изготовления и для непродолжительного хранения молодого вина, подлежащего либо быстрой утилизации, либо переливанию в подземные емкости.

Исходя из этого, очевидно, что в Крыму в XIV—XV вв. сохранялись византийские тра-

диции изготовления и эксплуатации пифосов, основная масса которых использовалась в виноделии. Корни этих традиций уходят в глубокую древность, а остатки до настоящего времени фиксируются в этнографии народов винодельческих районов — Кавказа, Греции и пр. Близкое сходство форм «винных кувшинов» из Крыма и Кавказа может указывать на тесные связи этих регионов в средневековье, сопровождаемые, вероятно, перемещениями населения.

Что касается морфологического и хронологического разнообразия самих сосудов, то на памятниках Крыма (по крайней мере, южной его части) в комплексах XIV—XV вв. удалось, пока, зафиксировать использование трех основных групп пифосов, появившихся на полуострове в разное время. Самыми древними являются сосуды группы I, период эксплуатации их к XV в. мог достигать 500—600 лет. С другой стороны, возможно также, что в отдельных районах с VIII—X вв. сохранялись традиции изготовления именно таких сосудов. На основании имеющихся данных это невозможно ни подтвердить, ни опровергнуть. Более «молодые» — пифосы группы II. Они изготавливались и эксплуатировались на протяжении не более 250—300 лет, представлены, в основном, импортными образцами. В каком регионе впервые появляются сосуды с подобными морфологическими особенностями, установить не удалось. Более детальная хронология их также затруднительна. И, наконец, самые поздние — «винные кувшины» группы III. Период их бытования не превышает 150—180 лет. Детальную хронологию и истоки морфологических особенностей сосудов еще предстоит выяснить.

Находки пифосов и винодельческого инвентаря в археологических комплексах XIV—XV вв. в крепости Алустон и в замке Фуна¹⁶

Крепость Алустон

1. Усадьба из 4 помещений (№35, 42, 42а, 42б).

1.1. Помещение №35.

Пифосы группы III: фрагменты 1 сосуда (у западной стены).

1.2. Помещение №42.

Пифосы группы III: 1 (у юго-восточной стены), Дт. — 50 см, остальные параметры не указаны.

1.3. Помещение №42б.

Пифосы группы I, тип 2: 1, с каменной крышкой, вкопан по горло; Н — 100 см, Дт. — 75 см.

Пифосные ямы без остатков сосудов: 2, размер

¹⁶ В каталог включены только комплексы, в которых, согласно отчетной документации, обнаружены пифосы и/или пифосные ямы. К сожалению, соотнести изделия, отображенные на рисунках к статье с конкретными комплексами, перечисленными в каталоге, не всегда возможно, потому что на многих сосудах,

в особенности из раскопок крепости Алустон, отсутствовали шифры и коллекционные номера, а в отчетах — рисунки или фотографии этих пифосов. Там, где можно было точно идентифицировать происхождение пифоса из того или иного комплекса, — ссылки на рисунки приведены.

в плане — 1,25 × 1,30 м, глубина — 0,90—0,95 м.

Источник: Мыц 1987: 13—14.

2. Усадьба из 3 помещений (№39—41) и крытого двора (№38).

2.1. Помещение №38.

Пифосы группы I, тип 2: 3, вкопаны по горло, из них 2 больших (рис. 5: 1), Н — 130 см, Дт. — 85—87 см, и 1 небольшой, Н — 100 см, Дт. — 52 см.

2.2. Помещение №39.

Пифосы группы III: 3 (1 целый, тип 1, у 2-х утрачены венчики), вкопаны примерно на 2/3, украшены налепными валиками с пальцевыми вдавлениями (рис. 10: 3; 9: 3, 4); Н — 108 см, Дт. — 87—90 см, Дв. — 30—35 см.

2.3. Помещение №41.

Пифосы группы I, тип 2: 2, вкопаны по горло, в верхней части обмазаны известью; Н — 100—110 см, Дт. — 70—80 см, Дв. — 42—50 см; установлены на месте двух разбитых сосудов группы III, обломки которых остались в ямах.

Источник: Мыц 1987: 14—15, рис. 33—38; 49; 1988: 4—5.

3. Усадьба из 3-х помещений (№88, 93, 94).

3.1. Помещение №94.

Пифосы группы I, тип 1: 1, накрыт каменной крышкой поверх валика из глины; утраченный фрагмент венчика заменен фрагментом стенки другого сосуда, прикрепленным на глине, небольшое отверстие в корпусе залито свинцом (рис. 4: 2; 8: 1, 2); Н — 164 см; Дв. — 50 см; Дт. — 102 см; Дд. — 12,5 см.

Пифосы группы I, тип 2: 3, утрачены венчики и верхняя часть корпуса; Дт — 40—60 см.

Источник: Мыц 1990: 23—24, рис. 68; 69; 78; 79.

4. Усадьба из 3-х помещений (№89, 90, 92).

4.1. Помещение №89.

Пифосы группы I, тип 2: 5, из них 2 — вкопаны по венчик (верхняя часть фрагментирована), накрыты каменными крышками; 3 — примерно на 1/3—1/4 возвышались над полом, венчики утрачены (рис. 8: 4).

Пифосные ямы без остатков сосудов: 4, параметры не ясны (рис. 8: 4).

4.2. Помещение №90.

Пифосы группы I, тип 2: 1, вкопан по венчик, накрыт каменной крышкой; параметры не указаны.

Пифосные ямы без остатков сосудов: 1, округлая в плане, Д — 100 см.

4.2. Помещение №92.

Пифосы группы III: 2 фрагментированных пифоса, донные части впущены в небольшие углубления.

Пифосные ямы без остатков сосудов: 6; параметры не указаны.

Источник: Мыц 1990: 18—22, рис. 72—75, 81.

5. Помещение №95.

Пифосы группы I, тип 2: 1, накрыт каменной крышкой поверх жгута из глины; параметры не указаны.

Источник: Мыц 1990: 24.

6. Помещение без номера с внешней стороны северо-западной куртины.

Пифосы группы I, тип 2: 1, фрагментированный; в *заполнении* — обугленные зерна пшеницы и овса.

Пифосы группы III: 2, фрагментированы, украшены налепными валиками и волной, выполненной гребенкой; в *заполнении* — обугленные зерна пшеницы и овса.

Источник: Мыц 1985а: 3—4.

7. Усадьба из 2-х помещений (№8 и 9).

7.1. Помещение №8.

Пифосы группы I, тип 2: фрагменты 2 сосудов (на полу).

Источник: Мыц 1985а: 22.

8. 2—3 усадьбы из 6 помещений (№1—5, 13).

8.1. Помещение №2 (второй строительный период).

Пифосы группы I, тип 2: 1, горло украшено налепным валиком, под которым по сырой глине пальцем прочерчена высокая плавная волна (рис. 4: 3); вкопан по горло, накрыт каменной крышкой; Н — 120 см, Дв. — 38 см, Дт. — 69 см, Дд. — 15 см.

Пифосные ямы без остатков сосудов: 2, параметры не указаны.

8.2. Помещение №3.

Пифосные ямы без остатков сосудов: 1 для 2 пифосов, овальная в плане, размер — 0,9 × 1,5 м, глубина — 0,6 м.

8.3. Помещение №4.

Пифосы группы III: отдельные обломки стенок.

8.4. Помещение №5.

Пифосы группы I, тип 2: 1, верхняя часть утрачена; Дт. — 75 см,

Дд. — 17 см, Н — около 135 см.

Пифосы группы III: обломки стенок.

Пифосные ямы: 2, в плане неправильной формы, глубина — 1,0 м; в одной из них остатки пифоса, указанного выше.

Источник: Мыц 1985а: 8—16, рис. 3; 16—20; 27—28; 35; 38—39; 75: 1, 2.

9. Помещение №27.

Пифосные ямы без остатков сосудов: 1, округлая в плане; Д — 45 см, гл. — 20 см.

Источник: Мыц 1986: 15.

10. Усадьбы из 3-х помещений (№19, 24, 25).
- 10.1. Помещение №19.
Пифосы группы I, тип 1: 1, с каменной крыш-кой, вкопан по венчик (рис. 4: 1); Н — 147 см, Дв. — 50 см, Дт. — 93—98 см, Дд. — 13 см.
Пифосы группы I, тип 2: 3, с каменными крыш-ками, вкопаны по венчик (рис. 10: 2); 2 из них бо-лее крупные, Н — 130 см, Дв. — 36 см, Дт. — 80 и 64 см, Дд. — 12 см; 1 — мельче, Н — 103 см, Дв. — 31 см, Дт. — 60 см, Дд. — 11 см.
- 10.2. Помещение №24.
Пифосы группы I, тип 2: фрагменты 3-х (?) со-судов; параметры не указаны.
Пифосные ямы: 3, с остатками сосудов; пара-метры не указаны.
- 10.2. Помещение №25.
Пифосы группы I, тип 2: фрагменты 3-х (?) со-судов; параметры не указаны.
Пифосные ямы: 3, с остатками сосудов; пара-метры не указаны.
Источник: Мыц 1986: 21—23, рис. 2; 11—12; 19; 30: 1—3; 31: 1.
11. Усадьбы из 3-х помещений (№21—23).
- 11.1. Помещение №21.
Пифосы группы I, тип 2: 1, нижняя часть.
Пифосные ямы: 1 для 2-х сосудов; параметры не указаны.
- 11.2. Помещение №22.
Пифосы группы I, тип 2: нижние части 2-х со-судов в 2-х ямах.
Пифосные ямы: 2 ямы для установки 4—5 со-судов; параметры не указаны.
- 11.3. Помещение №23.
Пифосы группы I, тип 2: нижние части 2-х со-судов в 1-й яме.
Пифосные ямы: 1 яма для установки 2 сосу-дов, в плане овальной формы, 1,00 × 1,50 м.
Источник: Мыц 1986: 18—19, рис. 2; 6; 10.
12. Усадьба из 3-х помещений (№30, 31, 34) и двора (№34а).
- 12.1. Помещение №30.
Пифосы группы I, тип 2: 2, с каменны-ми крышками, вкопаны по венчик (рис. 10: 1); Н — 118 и 128 см; Дт. — 80 и 90 см.
- 12.2. Помещение №31.
Пифосы группы I, тип 2: 1, вкопан пример-но на 1/3 (40 см), верхняя часть утрачена; Дт. — 100 см.
Источник: Мыц 1987: 10—11, рис. 11—20.
13. Помещение №52.
Пифосы группы I, тип 2: 2, с каменными крышками, вкопаны по венчик (рис. 8: 5); пара-метры не указаны.
Источник: Мыц 1988: 37—38, рис. 63; 83.
14. Усадьба из 3-х (?) помещений, исследовано 2 (№62, 68).
- 14.1. Помещение №68.
Пифосы группы III, тип 2: 8, вкопаны пример-но на 1/3, верхние части фрагментированы; гор-ло и верхняя часть тулова украшены налепными валиками с пальцевыми вдавлениями и прочер-ченным орнаментом в виде многорядной волны (рис. 10: 5); Н — 110—115 см, Дт. — 85—95 см.
Источник: Мыц 1989: 11, рис. 58.
15. Усадьба из 3-х помещений (№63, 81, 81а).
- 15.1. Помещение №81.
Пифосы группы I, тип 2: 1, с каменной крыш-кой, вкопан по венчик, фрагментирован; Н — 120 см, Дт. — 110 см, Дв. — 55 см.
- 15.2. Помещение №81а.
Пифосы группы III: 3, вкопаны днища, верх-ние части фрагментированы.
Источник: Мыц 1989: 14, рис. 64; 65.
16. Усадьба из 3-х помещений (№82, 66, 66а).
- 16.1. Помещение №82.
Пифосы группы II: большой желтоглиняный пифос с высоким горлом и манжетовидным венчи-ком, фрагментирован, верхняя часть корпуса укра-шена реберчатыми выступами, которые на гор-ле дополнены пальцевыми вдавлениями; вкопан по венчик, накрыт каменной крышкой (рис. 9: 1; 10: 4); Дв. — 39 см.
- 16.2. Помещение №66 и 66а (разделено на два во втором строительном периоде).
Винодельческий инвентарь: большая каменная гиря для виноградного пресса, 2 каменные крыш-ки для пифосов.
Пифосные ямы без остатков сосудов: 1, для установки 2 пифосов; размер в плане — 3,0 × 1,5 м.
Источник: Мыц 1989: 20—22, рис. 20.
17. Усадьба из 2-х (?) помещений (№69, 76).
- 17.1. Помещение №69.
Пифосы группы III: фрагменты стенок.
Источник: Мыц 1989: 27.
18. Помещение №70.
Пифосы группы I, тип 2: основание небольшо-го пифоса.
Источник: Мыц 1989: 30.
19. Помещение №79.
Пифосные ямы без остатков сосудов: 8 для 8-ми (?) пифосов; параметры не указаны.
Источник: Мыц 1989: 35.
20. Помещение №83 (раскопано частично).
Пифосы группы I, тип 2: 2, с каменными крыш-

ками, вкопаны по венчик (рис. 8: 3); 1 плоскодонный: Н — 98 см, Дт. — 58 см, Дв. — 41 см, Дд. — 18 см (рис. 6: 1); 1 на ножке: Н — 112 см, Дт. — 70 см, Дв. — 41 см.

Источник: Мыц 1989: 33, рис. 51—54.

21. Помещение №85.

Пифосы группы I, тип 1: остатки 1 сосуда; параметры не указаны.

Источник: Мыц 1989: 32; 1990: 4.

22. Усадьба из 3-х (?) помещений (№96—98).

22.1. Помещение №96.

Пифосы группы I, тип 2: 1, с каменной крышкой, вкопан по венчик, впущен в яму с остатками донной части подобного пифоса, фрагментирован; Н — 0,83, Дв. — 0,31, Дт. — 0,64, Дд. — 0,16; обломки других сосудов, количество не указано.

Пифосы группы III: значительное количество обломков, в том числе с налепными валиками и пальцевыми вдавлениями, количество сосудов или их профильных частей не указано.

22.2. Помещение №97.

Пифосы группы I, тип 2: обломки стенок, количество сосудов не указано.

Пифосы группы III: обломки стенок, в том числе с налепными валиками и пальцевыми вдавлениями. Количество сосудов не указано.

Источник: Мыц, Адаксина 1991: 5—6, 8—9, рис. 5—7.

23. Усадьба (?) из 4 (?) помещений (№99, 100, 100а, 100б).

23.1. Помещение №99.

Пифосы группы III: фрагменты стенок, в том числе с налепными валиками и пальцевыми вдавлениями.

23.2. Помещение №100.

Пифосы группы I, тип 2: 1, с каменной крышкой, в центральной части которой выбит крест (рис. 6: 4; 8: 6); Н — 144 см, Дв. — 38 см, Дт. — 80 см, Дд. — 12,5 см; в *заполнении* — остатки органического вещества белого цвета, состав которого включает продукты переработки винограда.

Пифосы группы III: 1, фрагментирован, украшен налепным валиком с пальцевыми вдавлениями; в *заполнении* — коричневоглиняный горшок с росписью белым ангобом.

Источник: Мыц, Адаксина 1992: 6—10, 11—12, рис. 27—30; 65.

24. Помещение №101.

Пифосы группы I, тип 2: 1 целый, с каменной крышкой (рис. 5: 4), Н — 115 см, Дв. — 36 см, Дт. — 80 см, Дд. — 14 см; 2 донные части.

Источник: Мыц, Адаксина 1992: 14—15, рис. 34; 35; 60.

25. «Внутренний дворик» на раскопе 12.

Пифосы группы I, тип 2: фрагменты 1 пифоса и каменная крышка.

Пифосные ямы без остатков сосудов: 1, круглая в плане, Д — 1,25 м.

Источник: Мыц, Адаксина 1992: 21—22.

26. Помещение №102.

Пифосы группы III: 7 фрагментированных сосудов, вкопаны донные части; в *заполнении* одного из них — коричневоглиняный кувшин-ойнохох с росписью белым ангобом.

Источник: Мыц, Адаксина и др. 1994: 76—77.

27. Помещение №103.

Пифосы группы III: разрозненные обломки, количество сосудов не указано.

Источник: Мыц, Адаксина др. 1994: 78.

28. Помещение №104.

Пифосы группы III: разрозненные обломки, количество сосудов не указано.

Источник: Мыц, Адаксина и др. 1994: 79.

29. Помещение №105.

Пифосы группы III: 1 фрагментированный сосуд, донная часть вкопана на 30 см.

Источник: Мыц, Адаксина и др. 1994: 81.

30. Помещение №106.

Пифосные ямы без остатков сосудов: 2, исследована 1; Д — 160 см, глубина — 65 см.

Источник: Мыц, Адаксина др. 1994: 81—82.

31. Помещение №107.

Пифосы группы I, тип 2: 1, фрагментированный, в яме (Д — 1,4 м, глубина — 90 см); в *заполнении* — коричневоглиняный кувшин-ойнохох с росписью белым ангобом.

Источник: Мыц, Адаксина и др. 1994: 82—83.

32. Помещение №108.

Пифосные ямы без остатков сосудов: 1, Д — 85 см, глубина — 87 см.

Источник: Мыц, Адаксина др. 1994: 84.

33. Усадьба из 3-х помещений (№36, 59, 60).

33.1. Помещение №36.

Пифосы группы III: фрагменты стенок.

Винодельческий инвентарь: остатки сторешного тарапана и каменная гиря для виноградного пресса, параметры не указаны.

33.2. Помещение №59.

Пифосы группы III: 7, фрагментированы, донные части вкопаны; 1 пифос украшен 4-мя рядами налепных валиков с пальцевыми вдавлениями

(рис. 10: 6); общий объем — около 900 л; в *заполнении одного из сосудов* — органические остатки, состав которых включает продукты переработки винограда.

Источник: Мыц 1987: 18; 1989: 4—7, рис. 55.

Крепость Фуна

Строения, предшествовавшие сооружению крепости (верхняя дата — 1423 г., нижняя — не ранее конца XIII — XIV вв.)

34. Усадьба (?) из 3—4-х помещений (№23, 24, 27).

34.1. Помещение №27.

Пифосы группы I, тип 2: 1, фрагментирован.

Пифосы группы III: фрагмент венчика.

Источник: Мыц 1981: 14—15, рис. 47; 1987: 25; рис. 107; 108.

35. Усадьба из 4-х помещений (№7, 8, 25, 26).

35.1. Помещение №7.

Пифосы группы I, тип 2: 2, вкопаны по венчик, фрагментированы, сохранились на 2/3; в одном из пифосов — обломки красноглиняного горшка.

Пифосы группы III: фрагментированные сосуды, количество не указано.

Винодельческий инвентарь: каменная гиря для виноградного пресса, пирамидальной формы, Н — 70 см, основание — 50×55 см, диаметр отверстия — 5—6 см; деревянные детали конструкции тарапана — обугленные доски (ширина — 12—15 см, толщина — 3,5—4,5 см), бруски.

35.2. Помещение №8.

Пифосы группы III: фрагментированные сосуды, количество не указано.

35.3. Помещение №25.

Пифосы группы I, тип 2: 1, фрагментирован.

Пифосные ямы без остатков сосудов: ямы для установки 5—6 пифосов; параметры не указаны.

35.4. Помещение №26.

Пифосные ямы без остатков сосудов: 1, северная стена обложена бутовым камнем на известковом растворе.

Источник: Мыц 1983: 18—19; рис. 89: 1—2; 95—97; 1984: 4—5, 8—10, рис. 4; 1987: 32—33, рис. 78; 96—99; Кирилко 2005: 49, рис. 39.

Внутрикрепостная застройка, 1423—1475 гг.

36. Помещение №21 (ранний этап).

Пифосы группы I, тип 1: красноглиняный пифос больших размеров; параметры не указаны.

Источник: Мыц, Кирилко 1991: 18, рис. 30.

37. Помещение №30.

Пифосы группы I, тип 2: изделие из стенки пифоса (16,5×17,5 см).

Пифосы группы III: тонкостенный пифос с плоским дном; Н — 75—80 см, Д — около 60 см.

Пифосные ямы без остатков сосудов: 1 яма для 4 пифосов; в плане неправильной четырехугольной формы — 2,15×2,35 м, глубина — 1,25 м.

Источник: Мыц, Кирилко 1991: 24—25, рис. 27; 34.

38. Помещение №34.

Пифосные ямы без остатков сосудов: 2 — для пифосов, 2 — неясного назначения.

Источник: Мыц, Кирилко 1991: 25, рис. 21.

39. Помещение №35.

Пифосы группы I, тип 2: днище пифоса с отверстием, закупоренным пробкой эллипсоидной формы, выточенной из стенки такого же пифоса (20,5×16,2 см) с заливкой шва свинцом (рис. 23).

Пифосные ямы без остатков сосудов: 2 — в восточной и центральной части помещения, 3 — под южной кладкой, одна из них с остатками указанного днища, укрепленного вымосткой из камня и обломков стенок пифосов, глиной (килом) и известковым раствором (рис. 23).

Источник: Мыц, Кирилко 1995: 30, рис. 31; 32.

40. Помещение №3.

Пифосы группы I, тип 2: остатки 1 пифоса в яме, параметры не указаны.

Источник: Мыц 1986: 34, рис. 73.

41. Помещение №5.

Пифосы группы III: фрагменты стенок коричневоглиняных пифосов, в том числе с орнаментом в виде многорядной волны и граффити в виде дельт.

Источник: Мыц 1984: 4, 35; Мыц, Кирилко 1991: 26—27, 54, рис. 20.

42. Помещение №6.

Пифосы группы I, тип 2: 2, фрагментированы; Н — 100—110 см; Дт. — 80—85 см, Дв. — 40—42 см, толщ. ст. — 2—2,5 см; в заполнении обоих пифосов — ячмень пленчатый (*Hordeum vulgare* L.)¹⁷ (12,5 кг).

Пифосы группы III: 8, фрагментированы, украшены наlepным валиком с пальцевыми вдавлениями и прочерченным гребенчатым орнаментом; Н — 90—95 см, Дт. — 70—80 см, Дв. — 0,28—0,30 см, толщ. ст. — 1—1,5 см; *заполнение* — в пифосах №1 и 5 — 19 кг обугленных зерен льна (*Linum usitatissimum* L.), №4 — 12 кг пшеницы двузернянки (*Triticum dicoccum* Schrank), №7 и 10 — бобы (*Vicia faba*) (21 кг), №6, 8, 9 — обугленные зерна ржи (*Secale cereale* L.) (20 кг).

Источник: Мыц 1984: 5—7; 1985: рис. 2; 1991a: 105—107; Мыц, Кирилко 1991: 29—30.

¹⁷ Здесь и далее определение Г.А. Пашкевич (Мыц 1991a: 105).

43. Помещение №11.

Пифосы группы III: разрозненные обломки, количество сосудов не указано.

Источник: Мыц 1984: 15—16.

44. Помещение №13 (хозяйственный двор).

Пифосы группы III: 6, фрагментированы; от 3-х сохранились только обломки днищ с профилированными ножками; 1 — уцелел на высоту 65 см (вкопан в грунт на 45 см), венчик плавно отогнут, плечи украшены налепным валиком с пальцевыми вдавлениями, Дт. — 70 см, Дв. — 30 см, толщ. стенок — 1—1,5 см; 2 — плоскодонных сосуда сохранились на высоту 27 см (вкопаны в грунт на 20 см), Дт. — 52 см, толщ. стенок — 1 см; в заполнении 1 сосуда найдено несколько зерен злаков, в 2-х плоскодонных — крупные куски древесного угля.

Источник: Мыц 1984: 21, рис. 3: 1, 5, 6; 4; 72—77; 1985: рис. 2.

45. Помещение №20.

Пифосы группы III: обломки небольшого коричневоглиняного пифоса.

Источник: Мыц 1985: 4, рис. 3.

46. Помещение №16.

Пифосы группы III: 2, с плоским дном, сохранились на высоту 0,25—0,35 см; Н пиф. реконстр. — 50—55 см; Дт. — 40—45 см; Дд. — 11—12 см.

Источник: Мыц 1985: 9—10, рис. 21—22.

47. Помещение №28.

Пифосы группы I, тип 2: 1 фрагмент стенки с пентаграммой.

Пифосы группы III: 4, фрагментированы; 1 обломок стенки пифоса с многорядной волной (рис. 17: I, III); в заполнении 2-х сосудов — зерно вики или пшеницы.

Источник: Мыц, Кирилло 1991: 27—28, рис. 53; 55—57.

48. Помещение №32.

Пифосы группы I, тип 2: 2 (№5 и 9), с каменными крышками, вкопаны, возвышались над полом на 10—15 см (рис. 7: 3; 18: I, II).

Пифосы группы III: 7, из них 5 (№1—4, 6) — фрагментированы, располагались на полу; 1 (№7) — *in situ*, вкопан на 2/3, 1 (№10) — вкопан горловиной вниз (рис. 16; 17: II, IV); в заполнении 1 пифоса (№7) — семя льна.

Пифосные ямы без остатков сосудов:

1 углубление в полу под пифос без сосуда (№8), 9 пифосных ям под полом, без сосудов (рис. 18: II, IV).

Источник: Мыц, Кирилло 1991: 11—13, рис. 5; 42—47; Мыц 2009: рис. 340—342.

49. Помещение №43 (?).

Пифосные ямы без остатков сосудов: 2 ямы, из них 1 — для 3-х (?) пифосов, овальной в плане формы (0,95×1,30 м), 1 — для 1-го сосуда, округлая в плане (0,70×0,80 м, глубина — 0,60 м).

Источник: Кирилло 1998: 13—14, рис. 16—17; 2005: рис. 47.

50. Помещение №44.

Пифосы группы III: фрагменты, один из них украшен тремя налепными валиками с пальцевыми вдавлениями и граффити в виде птичьей лапы и надписи «Ицхак».

Пифосные ямы: 1 — в полу, центральной части помещения, округлая в плане, Д — 0,3 м, глубина — 0,15 м; 3, под полом помещения, вероятно, более ранние, с отдельными обломками пифосов группы I.

Источник: Кирилло 1998: 23—26, рис. 16—17; 2005: 67, рис. 58: 3.

51. Двор 1.

Пифосы группы III: фрагменты стенок и профильных частей от 3-х (?) сосудов с граффити.

Источник: Мыц, Кирилло 1991: 3—9, 83.

52. Двор 2 и помещение №21 (навес).

Пифосы группы III: фрагменты стенок с граффити в виде крестов.

Пифосные ямы без остатков сосудов: 2, под нивелирующей подсыпкой, вероятно, более ранние.

Источник: Мыц, Кирилло 1991: 14—17, 43, 50, рис. 16; 50.

53. Двор 3.

Пифосы группы I, тип 1: 1, донная часть.

Пифосы группы I, тип 2: 2, верхние части утрачены.

Источник: Мыц, Кирилло 1992: 6, рис. 3; 8; 9.

54. Северная башня.

Пифосы группы III: остатки днищ 5 сосудов в траншее (дл. — 3,9 м; шир. — 0,9—1,05 м, глубина 0,5 м).

Источник: Мыц 1983: 20; 1988: 102.

55. Донжон.

Пифосы группы I, тип 2: 2, фрагментированы: 1 на цилиндрической ножке (рис. 7: 1), Н — 115 см, Дт. — 80 см, Дв. — 43 см; 1 с плоским дном (рис. 7: 2), Н — 73 см, Дт. — 55 см, Дв. — 23 см. В маленьком пифосе — скорлупа орехов лещины.

Пифосы группы III, тип 1: 2, фрагментированы, украшены налепным валиком с пальцевыми вдавлениями, на одном из них дополнительно нанесен орнамент в виде прочерченной многорядной волны (рис. 15: 3, 4); Н — 95—98 см, Дв. —

28—30 см, Дт. — 75—81 см.

Источник: Мыц 1983: 7—16, рис. 85; 1991а: 100; Кирилко 2005: 214, рис. 166.

56. Скальный разлом у юго-западной оконечности крепостной площадки.

Пифосы группы III: 1, донная часть.

Источник: Мыц, Кирилко 1995: 8, рис. 2; 16.

57. Скальный разлом в южной части крепостной площадки.

Пифосы группы III: обломки не менее чем 2-х сосудов.

Источник: Мыц, Кирилко 1995: 8—9, рис. 2; 5.

Литература

- Адаксина С.Б., Мыц В.Л., Смекалова Т.Н. 1991. Пифосы средневекового Алустана. Архив КФ ИА НАНУ. Рукописный фонд. № 280. Симферополь.
- Акаба Л.Х. 1955. Абхазы Очамчирского района. В: *Кавказский этнографический сборник I*. Москва: АН СССР, 48—112.
- Винокуров Н.И. 1999. *Виноделие античного Боспора*. Москва: МГПУ.
- Геопоники. *Византийская сельскохозяйственная энциклопедия X в.* 1960. Пер. и комм. Е.Э. Липшиц. Москва; Ленинград: АН СССР.
- Диатроптов П.Д. 1999. Пифосы городища Беляус с граффити. *Археология (1)*, 177—183.
- Зажигина Л.Ю. 1996. Средневековые пифосы из собрания Анапского музея. *Историко-археологический альманах 2*. Армавир; Москва, 117—122.
- Зеленко С.М. 1999. Итоги исследований подводно-археологической экспедиции Киевского университета имени Тараса Шевченко на Черном море в 1997—99 гг. *Vita Antiqua 2*, 65—70.
- Золотарев М.И., Коробков Д.Ю., Ушаков С.В. 1998. Кладовая дома XIII века в северо-восточном районе Херсонеса. *ХСб IX*, 182—194.
- Кирилко В.П. 1998. *Отчет о раскопках средневекового укрепления Фуна близ с. Лучистое в 1995 г.* Архив КФ ИА НАНУ. № 445. Папка 795. Симферополь.
- Кирилко В.П. 2001. Организация обороны и объемно-планировочная структура крепостного ансамбля Фуны (1423—1475). *ССПіК IX*, 240—253.
- Кирилко В.П. 2005. *Крепостной ансамбль Фуны 1423—1475 гг.* Киев: Стилос.
- Кирилко В.П., Мыц В.Л. 2004. Укрепление Чобан-Куле (по материалам раскопок 1992—1993 гг.). В: Мыц В.Л. (ред.). *О древностях Южного берега и гор Таврических*. Сб. науч. трудов по материалам междунар. науч. конф. в честь 210-летия со дня рождения П.И. Кеппена. Киев: Стилос, 205—245.
- Кондараки В.Х. 1875. *Универсальное описание Крыма 5*. Санкт-Петербург: Типография В. Веллинга.
- Кузьменко В.М. 1913. *Новый Симеиз и его окрестности на Южном берегу Крыма*. Москва: б. и.
- Лисициан С.Д. 1955. Очерки этнографии дореволюционной Армении. В: *Кавказский этнографический сборник I*. Москва: АН СССР, 182—264.
- Лунина С.Б. 1962. Гончарное производство в Мерве X — начала XIII вв. *Труды ЮТАКЭ XI*. Ашхабад, 358—361.
- Маркевич А. 1889. Экскурсия на гору Бакла и в дер. Мангуш. *ИТУАК 8*, 108—113.
- Марков Е.Л. 2006. *Очерки Крыма. Картины крымской жизни, истории и природы*. Киев: Стилос. (Репринт издания 1884 г.: Санкт-Петербург: Товарищество М. О. Вольф).
- Мыц В.Л. 1981. *Отчет о раскопках средневекового укрепления Фуна у с. Лучистое в 1980 г.* Архив КФ ИА НАНУ. №168. Папка 368. Симферополь.
- Мыц В.Л. 1982. *Отчет о раскопках средневекового укрепления Фуна у с. Лучистое в 1981 г.* Архив КФ ИА НАНУ. №168. Папка 369. Симферополь.
- Мыц В.Л. 1983. *Отчет о раскопках средневекового укрепления Фуна у с. Лучистое в 1982 г.* Архив КФ ИА НАНУ. №169. Папка 370. Симферополь.
- Мыц В.Л. 1984. *Отчет о раскопках средневекового укрепления Фуна у с. Лучистое в 1983 г.* Архив КФ ИА НАНУ. №170. Папка 371. Симферополь.
- Мыц В.Л. 1985. *Отчет об археологических исследованиях средневекового укрепления Фуна у с. Лучистое в 1984 году*. Архив КФ ИА НАНУ. №231. Папка 504. Симферополь.
- Мыц В.Л. 1985а. *Отчет об археологических исследованиях средневековой крепости Алустан в 1984 г.* Архив КФ ИА НАНУ. №232. Папка 506. Симферополь.
- Мыц В.Л. 1986. *Отчет об археологических исследованиях средневековых укреплений Алустан и Фуна в 1985 году*. Архив КФ ИА НАНУ. №235. Папка 513. Симферополь.
- Мыц В.Л. 1987. *Отчет об археологических исследованиях средневековых укреплений Алустан и Фуна в 1986 году*. Архив КФ ИА НАНУ. №236. Папка 517. Симферополь.
- Мыц В.Л. 1988. Некоторые итоги изучения средневековой крепости Фуна. В: *Архитектурно-археологические исследования в Крыму*. Киев: Наукова думка, 97—115.
- Мыц В.Л. 1988а. *Отчет об археологических исследованиях средневековой крепости Алустан в 1987 г.* Архив ИА НАНУ. №1987/27. Симферополь.
- Мыц В.Л. 1989. *Отчет об археологических исследованиях средневековой крепости Алустан в 1988 г.* Архив ИА НАНУ. №1988/30. Симферополь.
- Мыц В.Л. 1990. *Отчет о раскопках средневекового укрепления Алустан в 1989 г.* Архив ИА НАНУ. №1989/32. Симферополь.
- Мыц В.Л. 1991. О пребывании «черкесов» в Крыму. В: *Проблемы истории Крыма I*. Тезисы докл. науч. конф. Симферополь, 81—82.
- Мыц В.Л. 1991а. *Укрепления Таврики X—XV вв.* Киев: Наукова думка.
- Мыц В.Л. 2002. Генуэзская Луста и Капитанство Готии в 50—70-е гг. XV в. В: Рудницкая В.Г., Тесленко И.Б. (сост.). *Алушта и Алуштинский регион с древнейших времен до наших дней*. Киев: Стилос, 139—186.
- Мыц В.Л. 2009. *Кафа и Феодоро в XV веке. Контакты и конфликты*. Симферополь: Универсум.
- Мыц В.Л., Адаксина С.Б. 1991. *Отчет о раскопках средневекового укрепления Алустан в 1990 г.* Архив ИА НАНУ. №1990/21«б». Симферополь.
- Мыц В.Л., Кирилко В.П. 1991. *Отчет о раскопках средневекового укрепления Фуна в 1990 г.* Архив КФ ИА НАНУ. №281. Папка 573. Симферополь.
- Мыц В.Л., Адаксина С.Б. 1992. *Отчет об археологических исследованиях на крепости Алустан*

- в 1991 г. Архив ИА НАНУ. №1991/11. Симферополь.
- Мыщ В.Л., Кирилко В.П. 1992. *Отчет об археологических исследованиях укрепления, поселения и некрополя Фуны в 1991 г.* Архив КФ ИА НАНУ. №312. Папка 603. Симферополь.
- Мыщ В.Л., Адаксина С.Б., Кирилко В.П. 1993. *Отчет о раскопках средневековой крепости Алустон в 1992 г.* Архив ИА НАНУ. №1992/119. Симферополь.
- Мыщ, Адаксина и др. 1994: Мыщ В.Л., Адаксина С.Б., Кирилко В.П., Лысенко А.В., Семин С.В., Тесленко И.Б. 1994. *Отчет о раскопках средневековой крепости Алустон в 1993 г.* Архив ИА НАНУ. № 1993/157. Симферополь.
- Мыщ В.Л., Кирилко В.П. 1995. *Отчет о раскопках средневекового укрепления Фуна близ с. Лучистого в 1994 г.* Архив КФ ИА НАНУ. №345. Папка 680. Симферополь.
- Народы Кавказа 1962: *Народы Кавказа. Этнографические очерки.* 1962. Москва: АН СССР.
- Паршина Е.А. 1974. Средневековая керамика Южной Таврики (по материалам раскопок и разведок 1965—1969 гг.). В: *Феодальная Таврика.* Киев: Наукова думка, 56—94.
- Паршина Е.А. 1991. Торжище в Партенитах. В: *Византийская Таврика.* Киев: Наукова думка, 64—100.
- Паршина Е.А. 2002. Древний Партенит (по материалам раскопок 1985—1988 гг.). В: *Алушта и Алуштинский регион с древнейших времен до наших дней.* Киев: Стилос, 89—109.
- Паршина Е.А. 2002а. Средневековое поселение в урочище Сотера. В: Рудницкая В.Г., Тесленко И.Б. (сост.). *Алушта и Алуштинский регион с древнейших времен до наших дней.* Киев: Стилос, 117—131.
- Паршина Е.А., Тесленко И.Б., Зеленко С.М. 2001. Гончарные центры Таврики VIII—X вв. В: Гладких М.И. (гол. ред.). *Морська торгівля в Північному Причорномор'ї.* Київ: Київський Національний університет ім. Т.Шевченка, 52—81.
- Плетнева С.А. 1963. Средневековая керамика Таманского городища. В: Рыбаков Б.А. (отв. ред.). *Керамика и стекло древней Тмутаракани.* Москва: АН СССР, 5—72.
- Репников Н.И. 1909. Разведки и раскопки на Южном берегу Крыма и в Байдарской долине. *ИАК* 30, 101—130.
- Сазанов А.В. 1998. Хронология слоев средневековой Керчи. *ПИФК* V, 50—88.
- Сазанов А.В., Иващенко Ю.Ф. 1995. Хронология слоев генуэзской Каффы. В: Карпов С.П. (ред.) *Причерноморье в средние века 2.* Москва: МГУ, 117—130.
- Сосногорова-Славич М.А. 1880. *Путеводитель по Крыму для путешественников.* Одесса: Типография Л. Нитче.
- Тесленко И.Б. 2005. Производство поливной керамики в крепости Алустон (Крым). В: Бочаров С.Г., Мыщ В.Л. (ред.). *Поливная керамика Средиземноморья и Причерноморья X—XVIII вв.* Киев: Стилос, 324—348.
- Фронджуло М.А. 1968. Раскопки средневекового поселения на окраине с. Планерское 1957—1959 гг. В: Домбровский О.И. (отв. ред.). *Археологические исследования средневекового Крыма.* Киев: Наукова думка, 177—183.
- Хрушкова Л.Г. 1998. *Лыхны — средневековый дворцовый комплекс в Абхазии.* Москва: Наука.
- Этнография Грузии 1964: *Этнография Грузии. Керамика. Красная глиняная посуда.* 1964. Тбилиси: Собчата Сакортвело.
- Якобсон А.Л. 1950. *Средневековый Херсонес (XII—XIV вв.).* Москва; Ленинград: АН СССР.
- Якобсон А.Л. 1953. Дворец. *Материалы по археологии Юго-Западного Крыма (Херсонес, Мангун).* МИА 34, 390—418.
- Якобсон А.Л. 1966. Средневековые пифосы Северного Причерноморья. *СА* (2), 189—202.
- Якобсон А.Л. 1979. *Керамика и керамическое производство средневековой Таврики.* Ленинград: Наука.
- Hampe R., Winter A. 1962. *Bei Töpfen und Töpferinnen in Kreta, Messenien und Zypern.* Mainz: Verlag des Römisch-Germanisches Zentralmuseums.

References

- Adaksina, S. B., Myts, V. L., Smekalova, T. N. 1991. *Pifosy srednevekovogo Alustona (Pithos-vessels of Medieval Aluston).* Archive of the Crimea Branch of Archaeology Institute, Ukraine National Academy of Sciences. Manuscripts Fund. No. 280. Simferopol (in Russian).
- Akaba, L. Kh. 1955. In *Kavkazskii etnograficheskii sbornik (Caucasian Ethnographical Collected Works)* I. Moscow: Academy of Sciences of the USSR, 48—112 (in Russian).
- Vinokurov, N. I. 1999. *Vinodelie antichnogo Bospora (Winemaking in Ancient Bosphorus).* Moscow: Moscow State Pedagogical University (in Russian).
- Geoponiki. *Vizantiiskaia sel'skokhoziaistvennaia entsiklopediia X v. (Geoponici. Byzantine Agricultural Encyclopedia of 10th Century).* 1960. Moscow; Leningrad: Academy of Sciences of the USSR (in Russian).
- Diatroptov, P. D. 1999. In *Arkheolohiya (Archaeology)* (1), 177—183 (in Russian).
- Zazhigina, L. Iu. 1996. In *Istoriko-arkheologicheskii al'manakh (Historical and Archaeological Bulletin)* 2. Armavir; Moscow, 117—122 (in Russian).
- Zelenko, S. M. 1999. In *Vita Antiqua* 2, 65—70 (in Russian).
- Zolotarev, M. I., Korobkov, D. Iu., Ushakov, S. V. 1998. In *Khersonesskii sbornik (Chersonessos Compilation)* IX. Sevastopol, 182—194 (in Russian).
- Kirilko, V.P. 1998. *Отчет о раскопках средневекового укрепления Фуна близ с. Лучистое в 1995 г.* (Report on the Excavations in the Medieval Fortification of Funa near the Village of Luchistoe in 1995). Archive of the Crimea Branch of Archaeology Institute, Ukraine National Academy of Sciences. No. 445. Folder 795. Simferopol (in Russian).
- Kirilko, V. P. 2001. In *Starozhitnosti stepovogo Prichornomor'ia i Krimu (Antiquities of the Steppe Zone in Northern Pontic and Crimea)* IX, 240—253 (in Russian).
- Kirilko, V. P. 2005. *Krepostnoi ansambl' Funa 1423—1475 gg. (Fortress Ensemble of Funa in 1423—1475).* Kiev: "Stilos" Publ. (in Russian).
- Kirilko, V. P., Myts, V. L. 2004. In *O drevnostiakh Iuzhnogo berega i gor Tavricheskikh (On the Antiquities of the Southern Shore of Crimea and Tauric Mountains).* Kiev: "Stilos" Publ., 205—245 (in Russian).
- Kondarakii, V. Kh. 1875. *Universal'noe opisanie Kryma (Universal description of Crimea).* Part 5. Saint Petersburg: "Tipografiia V. Vellinga" Publ. (in Russian).
- Kuzmenko, V. M. 1913. *Novyi Simeiz i ego okrestnosti na Iuzhnom beregu Kryma (The New Simeiz and its Surroundings at the Southern Shore of Crimea).* Moscow: s. ed. (in Russian).
- Lisitsian, S. D. 1955. In *Kavkazskii etnograficheskii sbornik (Caucasian Ethnographical Collected Works)* I. Moscow: Academy of Sciences of the USSR, 182—264 (in Russian).
- Lunina, S. B. 1962. In *Trudy Iuzhno-Turkmenistanskoi arkheologicheskoi kompleksnoi ekspeditsii (Papers of the Complex*

- Archaeological Expedition in Southern Turkmenistan) XI. Ashgabat, 358—361 (in Russian).
- Markevich, A. 1889. In *Izvestiia Tavricheskoi uchenoi arkhivnoi komissii (Proceedings of the Taurida Scientific Archival Commission)* 8, 108—113 (in Russian).
- Markov, E. L. 2006. *Ocherki Kryma. Kartiny krymskoi zhizni, istorii i prirody (Essays on Crimea. Images of Crimean Life, History and Nature)*. Kiev: "Stilos" Publ. (in Russian).
- Myts, V. L. 1981. *Otchet o raskopkakh srednevekovogo ukrepleniia Funa u s. Luchistoe v 1980 g. (Report on the Excavations in the Medieval Fortification of Funa near the Village of Luchistoe in 1980)*. Archive of the Crimea Branch of Archaeology Institute, Ukraine National Academy of Sciences. No.168. Folder 368. Simferopol (in Russian).
- Myts, V. L. 1982. *Otchet o raskopkakh srednevekovogo ukrepleniia Funa u s. Luchistoe v 1981 g. (Report on the Excavations in the Medieval Fortification of Funa near the Village of Luchistoe in 1980)*. Archive of the Crimea Branch of Archaeology Institute, Ukraine National Academy of Sciences. No.168. Folder 369. Simferopol (in Russian).
- Myts, V. L. 1983. *Otchet o raskopkakh srednevekovogo ukrepleniia Funa u s. Luchistoe v 1982 g. (Report on the Excavations in the Medieval Fortification of Funa near the Village of Luchistoe in 1982)*. Archive of the Crimea Branch of Archaeology Institute, Ukraine National Academy of Sciences. No.169. Folder 370. Simferopol (in Russian).
- Myts, V. L. 1984. *Otchet o raskopkakh srednevekovogo ukrepleniia Funa u s. Luchistoe v 1983 g. (Report on the Excavations in the Medieval Fortification of Funa near the Village of Luchistoe in 1983)*. Archive of the Crimea Branch of Archaeology Institute, Ukraine National Academy of Sciences. No. 170. Folder 371. Simferopol (in Russian).
- Myts, V. L. 1985. *Otchet ob arkhеologicheskikh issledovaniakh srednevekovogo ukrepleniia Funa u s. Luchistoe v 1984 godu (Report on the Excavations in the Medieval Fortification of Funa near the Village of Luchistoe in 1984)*. Archive of the Crimea Branch of Archaeology Institute, Ukraine National Academy of Sciences. No. 231. Folder 504. Simferopol (in Russian).
- Myts, V. L. 1985a. *Otchet ob arkhеologicheskikh issledovaniakh srednevekovoi kreposti Aluston v 1984 g. (Report on Archaeological Investigations of the Medieval Fortress of Aluston in 1984)*. Archive of the Crimea Branch of Archaeology Institute, Ukraine National Academy of Sciences. No. 232. Folder 506. Simferopol (in Russian).
- Myts, V. L. 1986. *Otchet ob arkhеologicheskikh issledovaniakh srednevekovykh ukrepleniia Aluston i Funa v 1985 godu (Report on archaeological investigations of the Medieval fortifications of Aluston and Funa in 1985)*. Archive of the Crimea Branch of Archaeology Institute, Ukraine National Academy of Sciences. No.235. Folder 513. Simferopol (in Russian).
- Myts, V. L. 1987. *Otchet ob arkhеologicheskikh issledovaniakh srednevekovykh ukrepleniia Aluston i Funa v 1986 godu (Report on archaeological investigations of the Medieval fortifications of Aluston and Funa in 1985)*. Archive of the Crimea Branch of Archaeology Institute, Ukraine National Academy of Sciences. No.236. Folder 517. Simferopol (in Russian).
- Myts, V. L. 1988. In *Arkhitekturno-arkheologicheskie issledovaniia v Krymu (Architectural and Archaeological Investigations in Crimea)*. Kiev: "Naukova dumka" Publ., 97—115 (in Russian).
- Myts, V. L. 1988a. *Otchet ob arkhеologicheskikh issledovaniakh srednevekovoi kreposti Aluston v 1987 g. (Report on Archaeological Investigations of the Medieval Fortress of Aluston in 1987)*. Archive of the Archaeology Institute, Ukraine National Academy of Sciences. No.1987/27. Simferopol (in Russian).
- Myts, V. L. 1989. *Otchet ob arkhеologicheskikh issledovaniakh srednevekovoi kreposti Aluston v 1988 g. (Report on Archaeological Investigations of the Medieval Fortress of Aluston in 1988)*. Archive of the Archaeology Institute, Ukraine National Academy of Sciences. No.1988/30. Simferopol (in Russian).
- Myts, V. L. 1990. *Otchet o raskopkakh srednevekovogo ukrepleniia Aluston v 1989 g. (Report on Archaeological Investigations of the Medieval Fortress of Aluston in 1989)*. Archive of the Archaeology Institute, Ukraine National Academy of Sciences. No.1989/32. Simferopol (in Russian).
- Myts, V. L. 1991. In *Problemy istorii Kryma (Problems of History of Crimea)* I. Simferopol, 81—82 (in Russian).
- Myts, V. L. 1991a. *Ukrepleniia Tavriki X—XV vv. (Fortifications of Taurica in the 10th—15th Centuries)*. Kiev: "Naukova dumka" Publ. (in Russian).
- Myts, V. L. 2002. In *Alushta i Alushtinskii region s drevneishikh vremen do nashikh dnei (Alushta and Alushta Region from the Most Ancient Times to Present)*. Kiev: "Stilos" Publ., 139—186 (in Russian).
- Myts, V. L. 2009. *Kafa i Feodoro v XV veke. Kontakty i konflikty (Caffa and Theodoro in 15th Century. Contacts and Conflicts)*. Simferopol: "Universum" Publ. (in Russian).
- Myts, V. L., Adaksina, S. B. 1991. *Otchet o raskopkakh srednevekovogo ukrepleniia Aluston v 1990 g. (Report on Archaeological Investigations of the Medieval Fortress of Aluston in 1990)*. Archive of the Archaeology Institute, Ukraine National Academy of Sciences. No. 1990/21"6". Simferopol (in Russian).
- Myts, V. L., Kirilko, V. P. 1991. *Otchet o raskopkakh srednevekovogo ukrepleniia Funa v 1990 g. (Report on Archaeological Investigations of the Medieval Fortress of Funa in 1990)*. Archive of the Crimea Branch of Archaeology Institute, Ukraine National Academy of Sciences. No. 281. Folder 573. Simferopol (in Russian).
- Myts, V. L., Adaksina, S. B. 1992. *Otchet ob arkhеologicheskikh issledovaniakh na kreposti Aluston v 1991 g. (Report on the Archaeological Investigations in the Aluston Fortress in 1991)*. Archive of the Archaeology Institute, Ukraine National Academy of Sciences. No. 1991/11. Simferopol (in Russian).
- Myts, V. L., Kirilko, V. P. 1992. *Otchet ob arkhеologicheskikh issledovaniakh ukrepleniia, poseleniia i nekropolia Funy v 1991 g. (Report on the Archaeological Investigations of the Fortification, Settlement and Necropolis of Funa in 1991)*. Archive of the Crimea Branch of Archaeology Institute, Ukraine National Academy of Sciences. No. 312. Folder 603. Simferopol (in Russian).
- Myts, V. L., Adaksina, S. B., Kirilko, V. P. 1993. *Otchet o raskopkakh srednevekovoi kreposti Aluston v 1992 g. (Report on the Excavations of the Medieval Fortress of Aluston in 1992)*. Archive of the Archaeology Institute, Ukraine National Academy of Sciences. No. 1992/119. Simferopol (in Russian).
- Myts, V. L., Adaksina, S. B., Kirilko, V. P., Lysenko, A. V., Semin, S. V., Teslenko, I. B. 1994. *Otchet o raskopkakh srednevekovoi kreposti Aluston v 1993 g. (Report on the Excavations of the Medieval Fortress of Aluston in 1993)*. Archive of the Archaeology Institute, Ukraine National Academy of Sciences. No. 1993/157 (in Russian).
- Myts, V. L., Kirilko, V. P. 1995. *Otchet o raskopkakh srednevekovogo ukrepleniia Funa bliz s. Luchistogo v 1994 g. (Report on Archaeological Investigations of the Medieval Fortress of Funa in 1994)*. Archive of the Crimea Branch of Archaeology Institute, Ukraine National Academy of Sciences. No. 345. Folder 680. Simferopol (in Russian).
- Narody Kavkaza. Etnograficheskie ocherki (People of Caucasus. Ethnographical Essays)*. 1962. Moscow: Academy of Sciences of the USSR (in Russian).
- Parshina, E. A. 1974. In *Feodal'naia Tavrika (Feudal Taurica)*. Kiev: "Naukova dumka" Publ., 56—94 (in Russian).
- Parshina, E. A. 1991. In *Vizantiiskaia Tavrika (Byzantine Taurica)*. Kiev: "Naukova dumka" Publ., 64—100 (in Russian).
- Parshina, E. A. 2002. In *Alushta i Alushtinskii region s drevneishikh vremen do nashikh dnei (Alushta and Alushta Region from the Most Ancient Times to Present)*. Kiev: "Stilos" Publ., 89—109 (in Russian).
- Parshina, E. A. 2002a. In *Alushta i Alushtinskii region s drevneishikh vremen do nashikh dnei (Alushta and Alushta Region from the Most Ancient Times to Present)*. Kiev: "Stilos" Publ., 117—131 (in Russian).
- Parshina, E. A., Teslenko, I. B., Zelenko, S. M. 2001. In *Mors'ka torhivlya v Pivnichnomu Prychornomor'ї (Sea Trade in Northern Black Sea Region)*. Kiev: Kiev National University named after T. Shevchenko, 52—81 (in Russian).

- Pletneva, S. A. 1963. In *Keramika i steklo drevnei Tmutarakani (Ceramics and Glass of the Ancient Tmutarakan)*. Moscow: Academy of Sciences of the USSR, 5—72 (in Russian).
- Repnikov, N. I. 1909. In *Izvestiia Imperatorskoi arkheologicheskoi komissii (Proceedings of the Imperial Archaeological Commission)* 30, 101—130 (in Russian).
- Sazanov, A. V. 1998. In *Problemy istorii, filologii, kul'tury (Problems of History, Philology, Culture)* V, 50—88 (in Russian).
- Sazanov, A. V., Ivashchenko, Iu. F. 1995. In *Prichernomor'e v srednie veka (Black Sea Region in the Middle Ages)* 2. Moscow: Moscow State University, 117—130 (in Russian).
- Sosnogorova-Slavich, M. A. 1880. *Putevoditel' po Krymu dlia puteshestvennikov (Travel Guide through Crimea for Travelers)*. Odessa: "L. Nitche" Publ. (in Russian).
- Teslenko, I. B. 2005. In *Polivnaia keramika Sredizemnomor'ia i Prichernomor'ia X—XVIII vv. (Glazed Pottery of the Mediterranean and Pontic Regions in the 10th—18th Centuries)*. Kiev: "Stilos" Publ., 324—348 (in Russian).
- Fronzhulo, M. A. 1968. In *Arkheologicheskie issledovaniia srednevekovogo Kryma (Archaeological Investigations of Medieval Crimea)*. Kiev: "Naukova dumka" Publ., 177—183 (in Russian).
- Khrushkova, L. G. 1998. *Lykhny — srednevekovyi dvortsovyi kompleks v Abkhazii (Lykhny — Medieval Palatial Complex in Abkhazia)*. Moscow: "Nauka" Publ. (in Russian).
- Etnografiia Gruzii. Keramika. Krasnaia glinianaia posuda (Ethnography of Georgia. Pottery. Red Clay Ware)*. 1964. Tbilisi: "Sobchata Sakartvelo" Publ. (in Russian).
- Jakobson, A. L. 1950. *Srednevekovyi Khersones (XII—XIV vv.) (Medieval Chersoneses in 12th—14th cc.)*. Moscow; Leningrad: Academy of Sciences of the USSR (in Russian).
- Jakobson, A. L. 1953. In *Materialy po arkheologii Iugo-Zapadnogo Kryma (Khersones, Mangup) (Materials on Archaeology of South-Western Crimea (Chersoneses, Mangup))*. Materials and Researches in Archaeology 34, 390—418 (in Russian).
- Jakobson, A. L. 1966. In *Sovetskaia Arkheologiia (Soviet Archaeology)* (2), 189—202 (in Russian).
- Jakobson, A. L. 1979. *Keramika i keramicheskoe proizvodstvo srednevekovoi Tavriki (Ceramics and Ceramic Production of Medieval Taurica)*. Leningrad: "Nauka" Publ. (in Russian).
- Hampe, R., Winter, A. 1962. *Bei Töpfen und Töpferinnen in Kreta, Messenien und Zypern*. Mainz: Verlag des Römisch-Germanisches Zentralmuseums.