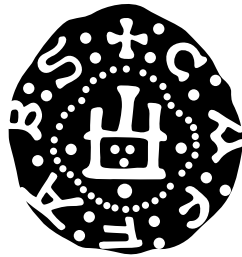


АКАДЕМИЯ НАУК РЕСПУБЛИКИ ТАТАРСТАН  
ИНСТИТУТ АРХЕОЛОГИИ им. А. Х. ХАЛИКОВА

НАЦИОНАЛЬНАЯ АКАДЕМИЯ НАУК УКРАИНЫ  
ИНСТИТУТ АРХЕОЛОГИИ  
КРЫМСКИЙ ФИЛИАЛ

КАЗАНСКИЙ (ПРИВОЛЖСКИЙ) ФЕДЕРАЛЬНЫЙ УНИВЕРСИТЕТ  
ИНСТИТУТ МЕЖДУНАРОДНЫХ ОТНОШЕНИЙ, ИСТОРИИ И ВОСТОКОВЕДЕНИЯ

УНИВЕРСИТЕТ ВЫСШАЯ АНТРОПОЛОГИЧЕСКАЯ ШКОЛА



# ГЕНУЭЗСКАЯ ГАЗАРИЯ *и* ЗОЛОТАЯ ОРДА

*Под редакцией*  
С.Г. Бочарова и А.Г. Ситдикова

Казань — Симферополь — Кишинев

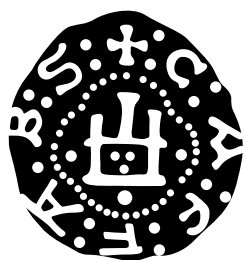
2015

ACADEMY OF SCIENCES OF THE REPUBLIC OF TATARSTAN  
A. KH. KHALIKOV INSTITUTE OF ARCHAEOLOGY

NATIONAL ACADEMY OF SCIENCES OF UKRAINE  
INSTITUTE OF ARCHAEOLOGY  
CRIMEA BRANCH

KAZAN (VOLGA REGION) FEDERAL UNIVERSITY  
INSTITUTE OF ORIENTAL STUDIES AND INTERNATIONAL RELATIONS

HIGH ANTHROPOLOGICAL SCHOOL UNIVERSITY



**THE GENOESE  
GAZARIA**  
*and*  
**THE GOLDEN  
HORDE**

*Edited by*  
*Sergei Bocharov and Ayrat Sitdikov*

Kazan — Simferopol — Kishinev

2015

**Descrierea CIP a Camerei Naționale a Cărții**

**Генуэзская Газария и Золотая Орда = The Genoese Gazaria and the Golden Horde: [on-line]** / отв. ред.: Сергей Геннадиевич Бочаров ; науч. рецензенты: И. Л. Кызласов [и др.]. – Кишинев: Stratum Plus, 2015. – (Серия «Археологические источники Восточной Европы», ISBN 978-9975-4272-6-5).

1 disc optic electronic (CD-ROM) : sd., col.; în container, 13 × 13 cm.

Cerințe de sistem: Windows 98/2000/XP, 32 Mb hard

ISBN 978-9975-4272-8-9.

902/904(4)(082)

Г 34

Сборник статей посвящен историко-географическим исследованиям территорий и историко-топографическому изучению городов Византийской империи, Золотой Орды, Генуэзской республики в XIII—XV вв. и государств-наследников этих территорий в XVI—XVIII вв. в Юго-Восточной Европе. В него вошли статьи, подготовленные девятнадцатью исследователями из России, Украины, Молдовы и Казахстана.

Для специалистов по истории и археологии средних веков, а также для краеведов и широкого круга читателей.

- 
- © Казанский (Приволжский) Федеральный университет  
© Институт археологии им. А.Х. Халикова Академии наук Республики Татарстан  
© Ответственные редакторы: С.Г. Бочаров, А.Г. Ситдинов  
© Издательство «Stratum plus» Р.Р., Университет «Высшая антропологическая школа»  
© Обложка: Д.А. Топал  
Редактор материалов на английском языке: Ю.Д. Тимотина  
Технический координатор: Ж.Б. Кроитор  
Оригинал-макет: Д.А. Топал, Л.А. Мосионжник, Г.В. Засыпкина  
Редактор карт: Л.А. Мосионжник  
Корректор: Г.В. Засыпкина

**Печатается по решению ученых советов:**

Института археологии имени А. Х. Халикова Академии наук Республики Татарстан,  
протокол № 1 от 14 мая 2014 г.  
Крымского филиала Института археологии Национальной Академии наук Украины,  
протокол № 3 от 12 апреля 2013 г.

**Под редакцией**

С. Г. Бочарова и А. Г. Ситдикова

**Научные рецензенты:**

И. Л. Кызласов, доктор исторических наук,  
*заведующий группой средневековой археологии евразийских степей*  
*Института археологии Российской Академии наук*

Ю. М. Могаричев, доктор исторических наук,  
*профессор Крымского республиканского института*  
*последипломного педагогического образования*

С. Б. Сорочан, доктор исторических наук,  
*профессор, заведующий кафедрой истории древнего мира и средних веков*  
*Харьковского национального университета имени В. Н. Каразина*

Издание подготовлено за счет средств субсидии, выделенной в рамках государственной поддержки Казанского (Приволжского) федерального университета в целях повышения его конкурентоспособности среди ведущих мировых научно-образовательных центров

**Printed by decision of the following Academic Councils:**

A. Kh. Khalikov Institute of Archaeology of the Academy of Sciences of the Republic of Tatarstan,  
minutes no. 1 of 14 May 2014

Crimean Branch of the Institute of Archaeology, National Academy of Sciences of Ukraine,  
minutes no. 3 of 12 April 2013

**Edited by**

Sergei Bocharov and Ayrat Sitdikov

**Reviewed by:**

I. L. Kyzlasov, doctor of historical sciences,  
*Head of the Eurasian Steppes Medieval Archaeology Group*  
*Archaeology Institute, Russian Academy of Sciences*

Yu. M. Mogarichev, doctor of historical sciences,  
*Professor of the Crimean Institute for*  
*Post-University Pedagogical Education*

S. B. Sorochan, doctor of historical sciences,  
*Professor, Head of Ancient and Medieval History Department,*  
*V.N. Karazin National University in Kharkov*

The volume was funded by the subsidy the Russian Government  
to support the Program of competitive growth of Kazan Federal University  
among world class academic centers and universities

## СОДЕРЖАНИЕ

<b>С. Г. Бочаров (Симферополь, Крым), А. Г. Ситдигов (Казань, Россия).</b> <b>Предисловие . . . . .</b>	<b>13</b>
--	-----------

## ГЕНУЭЗСКАЯ ГАЗАРИЯ

<b>Н. Д. Руссев (Кишинёв, Молдова). Два варианта городской истории средневекового Причерноморья — Белгород и Олешье . . . . .</b>	<b>19</b>
<b>А. Г. Еманов (Тюмень, Россия). Дж. Каталано из Солдаи первой четверти XV века: эпиграфический экзерсис. . . . .</b>	<b>39</b>
<b>С. Г. Бочаров (Симферополь, Крым). Генуэзский замок Калиера . . . . .</b>	<b>47</b>
<b>В. Л. Мыц (Санкт-Петербург, Россия). «Крымский поход» Тимура в 1395 г.: историографический конфуз, или археология против историографической традиции . . . . .</b>	<b>99</b>
<b>И. Б. Тесленко (Симферополь, Крым). Пифосы из археологических комплексов Таврики XIV—XV вв. . . . .</b>	<b>125</b>

## ЗОЛОТАЯ ОРДА

<b>О. В. Кузнецова (Алматы, Казахстан). Поливная керамика Сарайчика. . . . .</b>	<b>167</b>
<b>Е. М. Пигарёв (Астрахань, Россия). Памятники золотоордынской эпохи на территории Астраханской области . . . . .</b>	<b>181</b>
<b>Л. В. Яворская (Москва, Россия). Процессы урбанизации и динамика мясного потребления в средневековых городах Поволжья (по археозоологическим материалам) . . . . .</b>	<b>197</b>
<b>О. А. Ильина (Камышин, Россия). Вопросы исторической топографии и хронологии золотоордынских городов Нижневолжского Правобережья . . . . .</b>	<b>207</b>
<b>Д. А. Кубанкин (Саратов, Россия). Историческая топография Увекского городища . . . . .</b>	<b>243</b>
<b>К. А. Руденко (Казань, Россия). Памятники эпохи Золотой Орды на Средней Волге (Булгарский улус Золотой Орды). . . . .</b>	<b>255</b>

<b>А. Г. Ситдиков (Казань, Россия). Казань в эпоху Золотой Орды. . . . .</b>	<b>365</b>
<b>А. Ю. Зеленева (Йошкар-Ола, Россия). Расселение мордвы: её этническая и политическая история в XIII—XV вв. . . . .</b>	<b>377</b>
<b>А. Н. Масловский (Азов, Россия). Заметки по топографии золотоордынского города Азака . . . . .</b>	<b>383</b>
<b>Э. Е. Кравченко (Донецк, Украина). Памятники золотоордынского времени в степях между Днестром и Доном. . . . .</b>	<b>411</b>
<b>М. В. Ельников (Запорожье, Украина). Памятники золотоордынского периода в Нижнем Поднепровье . . . . .</b>	<b>479</b>
<b>В. П. Кирилко (Симферополь, Крым). Строительная периодизация т. н. мечети Узбека в Старом Крыму. . . . .</b>	<b>509</b>
<b>Г. С. Богуславский (Одесса, Украина). Эпоха Улуса Джучи в Северо-Западном Причерноморье и город Акджа Керман . . . . .</b>	<b>559</b>

#### **ВИЗАНТИЯ ПОСЛЕ ВИЗАНТИИ**

<b>И. В. Волков (Москва, Россия). Два надгробных камня из Музея-заповедника «Херсонес Таврический» . . . . .</b>	<b>573</b>
<b>И. В. Волков (Москва, Россия). Турецкая карта Черного и Азовского морей из собрания Государственного исторического музея. . . . .</b>	<b>577</b>

#### **ПУБЛИКАЦИЯ ИСТОЧНИКОВ**

<b>И. В. Волков (Москва, Россия). Путешествие Иосафата Барбаро в Персию в 1473—1478 гг. (текст, перевод, комментарий) . . . . .</b>	<b>605</b>
<b>Список сокращений. . . . .</b>	<b>693</b>

## CONTENTS

<b>S. G. Bocharov</b> ( <i>Simferopol, Crimea</i> ), <b>A. G. Sitdikov</b> ( <i>Kazan, Russian Federation</i> ). <b>Introduction</b> . . . . .	<b>15</b>
---	-----------

## GENOESE GAZARIA

<b>N. D. Russev</b> ( <i>Kishinev, Moldova</i> ). <b>Two Variants of the Urban History of Medieval Black Sea Region — Belgorod and Oleshye</b> . . . . .	<b>19</b>
<b>A. G. Emanov</b> ( <i>Tyumen, Russian Federation</i> ). <b>G. Catalano of Soldaia of the First Quarter of 15<sup>th</sup> Century: an Epigraphic Exercise</b> . . . . .	<b>39</b>
<b>S. G. Bocharov</b> ( <i>Simferopol, Crimea</i> ). <b>Kaliera, a Genoese Castle</b> . . . . .	<b>47</b>
<b>V. L. Myts</b> ( <i>Saint Petersburg, Russian Federation</i> ). <b>Timur’s Crimean Campaign in 1395: a Historiographic Confusion, or Archaeology against Historiographic Tradition</b> . . . . .	<b>99</b>
<b>I. B. Teslenko</b> ( <i>Simferopol, Crimea</i> ). <b>Pithoi from Archeological Complexes of the 14—15<sup>th</sup> Centuries in the Crimea</b> . . . . .	<b>125</b>

## GOLDEN HORDE

<b>O. V. Kuznetsova</b> ( <i>Almaty, Kazakhstan</i> ). <b>Glazed Ceramics of Saraichik Hillfort</b> .	<b>167</b>
<b>E. M. Pigarev</b> ( <i>Astrakhan, Russian Federation</i> ). <b>Golden Horde Sites on the Territory of Astrakhan Region</b> . . . . .	<b>181</b>
<b>L. V. Yavorskaya</b> ( <i>Moscow, Russian Federation</i> ). <b>Urbanization Processes and Meat Consumption Trends in Medieval Towns in the Volga Area (by archaeozoological materials)</b> . . . . .	<b>197</b>
<b>O. A. Ilyina</b> ( <i>Kamyshin, Russian Federation</i> ). <b>Problems of Historical Topography and Chronology of the Golden Horde Towns on the Right Bank of Lower Volga</b> . . . . .	<b>207</b>
<b>D. A. Kubankin</b> ( <i>Saratov, Russian Federation</i> ). <b>Historical Topography of Uvek Hillfort</b> . . . . .	<b>243</b>
<b>K. A. Rudenko</b> ( <i>Kazan, Russian Federation</i> ). <b>Sites of Golden Horde Time in the Middle Volga Region (Bulgar Ulus of the Golden Horde)</b> . . . . .	<b>255</b>

<b>A. G. Sitdikov</b> ( <i>Kazan, Russian Federation</i> ). <b>Kazan during Golden Horde Epoch</b> . . . . .	<b>365</b>
<b>A. Yu. Zeleneev</b> ( <i>Yoshkar-Ola, Russian Federation</i> ). <b>Distribution of Mordvins: Their Ethnic and Political History in the 13<sup>th</sup>—15<sup>th</sup> Centuries</b> . . . . .	<b>377</b>
<b>A. N. Maslovskiy</b> ( <i>Azov, Russian Federation</i> ). <b>Notes on the Topography of the Golden Horde Town of Azak</b> . . . . .	<b>383</b>
<b>E. E. Kravchenko</b> ( <i>Donetsk, Ukraine</i> ). <b>Sites of Golden Horde Time in Steppes between the Dnieper and the Don</b> . . . . .	<b>411</b>
<b>M. V. Elnikov</b> ( <i>Zaporizhzhе, Ukraine</i> ). <b>Monuments of the Golden Horde Period in the Lower Dnieper Region</b> . . . . .	<b>479</b>
<b>V. P. Kirilko</b> ( <i>Simferopol, Crimea</i> ). <b>Periodisation of Construction of the So Called Uzbek Mosque from Stary Krym</b> . . . . .	<b>509</b>
<b>G. S. Boguslavskiy</b> ( <i>Odessa, Ukraine</i> ). <b>Jochi’s Ulus Time in the North-Western Pontic Area and the City of Akja Kerman</b> . . . . .	<b>559</b>

#### BYZANTIUM POST BYZANTIUM

<b>I. V. Volkov</b> ( <i>Moscow, Russia</i> ). <b>Two Gravestones from the National Museum Reserve of Tauric Chersonesos</b> . . . . .	<b>571</b>
<b>I. V. Volkov</b> ( <i>Moscow, Russia</i> ). <b>Turkish Map of the Black and Azov Seas from the State Historical Museum</b> . . . . .	<b>577</b>

#### SOURCES

<b>I. V. Volkov</b> ( <i>Moscow, Russia</i> ). <b>Giosafat Barbaro’s Travel to Persia in 1473—1478 (text, translation, comments)</b> . . . . .	<b>605</b>
<b>List of Abbreviations</b> . . . . .	<b>693</b>

**В. П. Кирилко**

**Vladimir Kirilko.** Candidate of Historical Sciences. Crimea Branch of the Archaeology Institute, National Academy of Sciences of Ukraine<sup>1</sup>.

**Кирилко Владимир Петрович.** Кандидат исторических наук. Крымский филиал Института археологии Национальной Академии наук Украины.

**E-mail:** kir.vlad33@gmail.com

**Address:** <sup>1</sup>Yaltinskaya St., 2, Simferopol, 295007, Crimea

## Строительная периодизация т. н. мечети Узбека в Старом Крыму

**Keywords:** Stary Krym, Mosque of Uzbek, Medieval architecture, Seljuk style, Ottoman style.

**Ключевые слова:** Старый Крым, мечеть Узбека, средневековая архитектура, сельджукский стиль, османский стиль.

*V. P. Kirilko*

### **Periodisation of Construction of the So Called Uzbek Mosque from Stary Krym**

This article represents the first full publication of the materials from restoration works (1984—1985) at one of the famous cult Muslim buildings of Medieval Crimea. An inscription above its door way states that the construction was made by Abdul-Asis, son of Ibrahim al-Arbeli, during the reign of khan Uzbek in 714 anno Hegirae (= 1314 AD). The field survey of the monument allowed the author to specify its chronology and architectonics, as well as to get an idea about some of its completely or partly lost architectural and construction details. Three building periods were distinguished: second half of 15<sup>th</sup> century, 1512—1513 and late 19<sup>th</sup> — early 20<sup>th</sup> century. The research has shown, that the mosque, despite of some Ottoman elements, was still influenced by Seljuk building traditions, involving reuse of some architectural and construction details from some earlier Golden Horde buildings, including the previous mosque of Uzbek from 1314, whose location is still unknown. The architectonics of the building clearly illustrates the beginning of a new stage in Muslim cult construction of Medieval Crimea and makes the so called Uzbek mosque a unique building of the transitional period between two architectural styles.

*V. P. Kirilko*

### **Строительная периодизация т. н. мечети Узбека в Старом Крыму**

Впервые вводятся в научный оборот в полном объеме материалы реставрационных исследований (1984—1985 гг.) одной из наиболее известных культовых мусульманских построек средневекового Крыма, на портале которой написано, что она возведена Абдуль-Азизом сыном Ибрагим аль-Арбели во время правления хана Узбека в 714 г. х. (= 1314 г. от Р.Х.). Натурное изучение памятника позволило уточнить хронологию и архитектуру здания, а также получить определенное представление о некоторых частично или полностью утраченных его архитектурно-конструктивных деталях. Выделено три строительных периода, датированных, соответственно, второй половиной XV в., 1512—1513 гг. и концом XIX — началом XX вв. Исследованиями установлено, что эта мечеть, несмотря на отдельные характерные черты, присущие османскому искусству, в целом еще находится под влиянием сельджукских строительных традиций, в частности, обусловленных вторичным использованием архитектурно-конструктивных элементов, которые в свое время принадлежали более ранним золотоордынским постройкам, в том числе и до сих пор не локализованной окончательно первоначальной, собственно, мечети Узбека 1314 г. Архитектура памятника наглядно свидетельствует о начале нового этапа в мусульманском культовом строительстве средневекового Крыма и дает основание считать т. н. мечеть Узбека уникальным сооружением переходного периода от одного архитектурного стиля к другому.

Наиболее ранние сведения о мечети Узбека и медресе, двух разновременных зданиях с общей стеной (рис. 1), принадлежат Эвлие Челеби, посетившему древнюю крепость Эски Кырым (совр. г. Старый Крым, бывш. Солхат, Крым) в 1666—1667 гг. Представляя достопримечательности и строительные надписи городских сооружений,

турецкий путешественник, в частности, отметил:

«Лучший из них — тарих над дверью Улу-джами, написанный четким почерком: “Слава Богу, и да благословит Бог Мухаммеда, и творение, и Халифов! Построил это здание благословенной мечети в дни правления великого хана Мухаммеда Узбек Герай-

хана”. Над минбаром этой мечети читается другой тарих: “Приказал построить этот минбар благородный потомок султана Менгли Герай-хан, сын Хаджи Герай-хана, да делает вечным Бог его правление, год 918”. Внутри этой благородной мечети установлены 4 высоких колонны, у нее разукрашенный потолок, она крыта черепицей, и у нее есть кыбловая дверь. От кыбловой двери до михраба в длину — 200 аяков, а в ширину — 150 аяков. Минбар ее старой формы и украшен так, что это явное волшебство.

Далее, перед михрабом этой мечети, над дверью медресе Инджи-бей-хатун написан следующий тарих: “Приказала построить это благословенное медресе во время султана справедливого Мухаммед Герай-хана, да продлится его счастливое правление, о Благий Повелитель мира здешнего и Податель благополучия, Инджи-бей-хатун, дочь бея Кыл-Буруна, эмира эмиров, покойного, да освятит Бог его могилу, в году 733”. Эти огромные двери разукрашены и отделаны» (Книга путешествия 1999: 83)<sup>1</sup>.

Наиболее ранние, из числа известных, изображения крымских мечети Узбека и медресе относятся лишь к концу XVIII в. Оба строения нанесены на план города, составленный И. Лютовым около 1783 г. Судя по экспликации, к чертежу в своё время на отдельном листе прилагались также план, фасады и профиль данной мечети, отмеченной картографом как «самой первой построенной». Их нынешнее местонахождение пока установить не удалось<sup>2</sup>.

Тем же временем датируются и два акварельных рисунка М. М. Иванова, запечатлевшего с натуры портал и двор медресе, на заднем плане которых видны руины минарета мечети (рис. 2; 3)<sup>3</sup>.

<sup>1</sup> В примечании отмечено: Аяк (тюрк. «ступня») — мера длины, равная приблизительно 30 см. Даты: 918 г. х. = 1512/13 г., 733 г. х. = 1332/33 г. Согласно расчётам И. В. Волкова, величина аяка составляла 37,9 см (Волков 1990: 145).

<sup>2</sup> «План Старого Крыма». Снимал и чертил дивизионный Картермистер Иван Лютов (ЦГВИА. Фонд ВУА. Д. 22608). План опубликован: (Крамаровский 1989: 144, рис. 1).

<sup>3</sup> В настоящее время рисунки М. М. Иванова хранятся в Отделе графики Русского Музея (г. Санкт-Петербург, Россия): Шк.А/А69-III. №30072, 30073. В научный оборот они впервые были введены Ю. Кулаковским (Кулаковский 1914: 80—81). Их подробный искусствоведческий анализ содержится в статьях А. С. Башкирова (Башкиров 1926: 122; 1927: 127—130). Впоследствии акварели из дорожного альбома худож-

Общий вид мечети с северо-западной стороны представлен М. Б. Вебелем на литографии конца 1840-х гг. Само же строение соотнесено с именем султана Бибарса (Мальгина 2006: 48, 217).

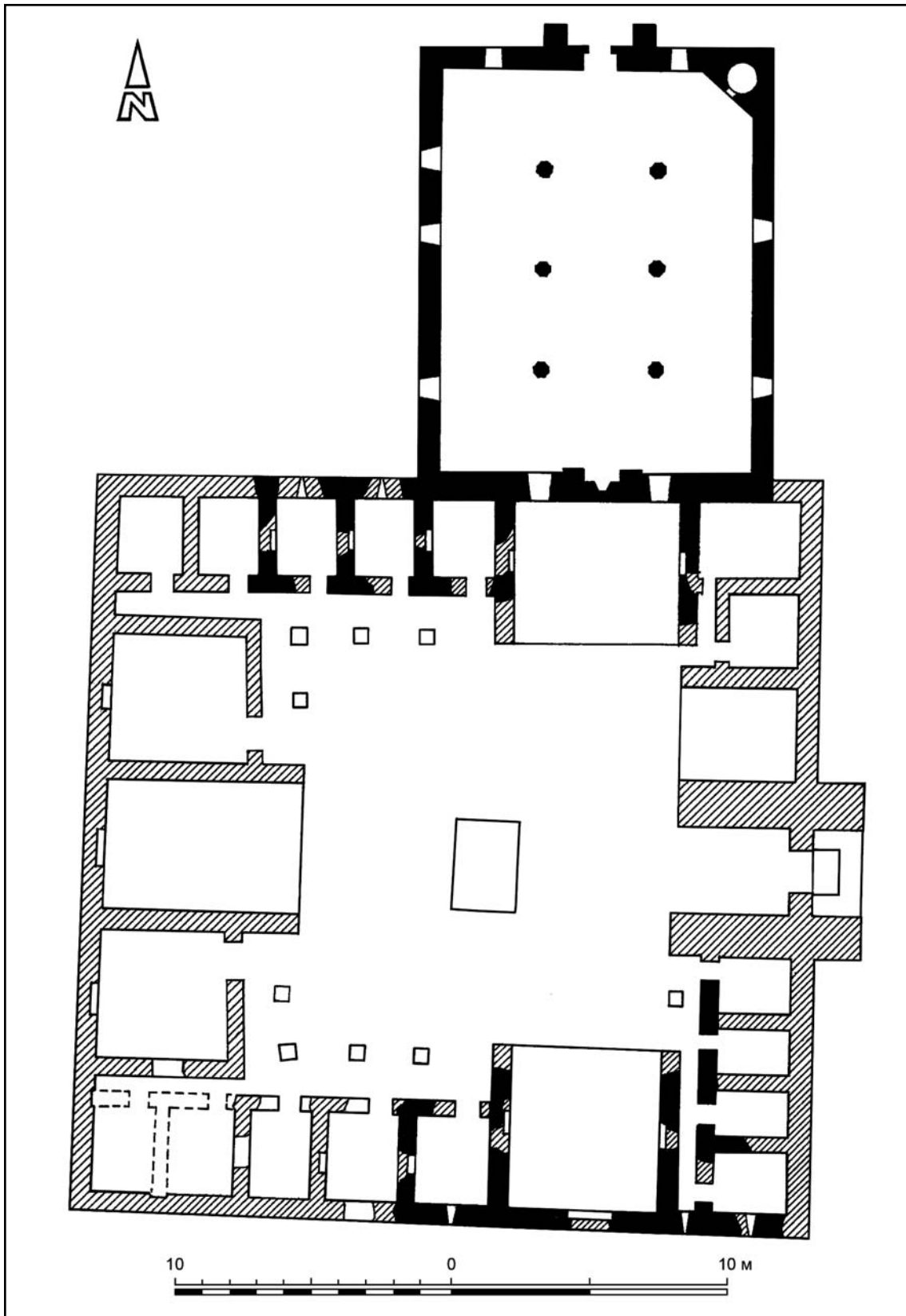
Начало изучению мечети было положено Н. Мурзакевичем в 1852 г. изданием надписи на портале в переводе Ф. Негри, сообщившей: «Да будет благодарение Всевышнему за руководство на путь истинный, и милость Божия на Мухаммеде и его преемниках. Строитель сей мечети в благополучное владычествование великого хана Мухаммеда (да будет владычество его вечно!) смиренный раб нуждающийся в милосердии Божиим, Абдуль-Гази-Юсуф сын Ибрагима Езбали. 714 гиджры (от Р. Х. 1314 г.)» (Мурзакевич 1852: 529).

В 1886 г. по поручению Русского археологического общества г. Старый Крым посещает В. Д. Смирнов, составивший подробное описание его памятников (Смирнов 1886). Им были опубликованы фотографии надписи на портале мечети и сделан новый перевод, поскольку прежний грешил неточностями

ника в качестве иллюстративного материала неоднократно использовались рядом других ученых (Якобсон 1964: табл. XXVI: I; Домбровский, Сидоренко 1978: 33; Айбабина 2001: рис. 68).

В то же время исследователям, по всей видимости, осталась неизвестной, а может быть, и не была удостоена должного внимания, большая студийная работа М. М. Иванова (№Р-5876), созданная им позднее (в 1797 г.) под впечатлением увиденного. В целом повторяя первоначальный рисунок, который был выполнен с натуры, художник в новом живописном произведении расширяет площадь перед медресе, усложняет композицию строениями на переднем и заднем планах, вводит группы и отдельные фигуры людей. Особый интерес в картине представляет трактовка заполнения боковой грани пилона портала, совершенно отличная от пленэрного изображения — появляется симметричность в узле пересечения вертикальных тяг. Чем это вызвано, непонятно. В равной степени её можно интерпретировать и как художественный вымысел, и как попытку исправить ошибку (?), предположительно, допущенную при рисовании здания с натуры. Вопрос сложный и однозначно он может быть решён только в случае обнаружения оригинальных камней портала, в частности, фрагментов заполнения боковых поверхностей пилонов или неизвестных пока иконографических материалов. *A propos*, в своё время В. А. Сидоренко, привлекая в качестве иллюстрации упомянутую акварель М. М. Иванова из путевого альбома, в собственноручно выполненной её графической версии подобным образом, не колеблясь, также устранил недочёт (?) художника (см.: Домбровский, Сидоренко 1978: 33).

Своего рода копией рисунка М. М. Иванова с видом двора медресе является акварель Жана Балгазара де ла Траверса (конец XVIII в.), повторившая его до мельчайших подробностей. Репродукцию см.: (Никонов 1987: рис. 14).



**Рис. 1.** План медресе и мечети. Сплошной заливкой обозначены стены строений, сохранившиеся на всю высоту, штриховкой — нижние части кладок. (Чертёж автора).

**Fig. 1.** Plan of the madrasah and the mosque. Filled are the walls preserved at their entire height, hatched are the lower parts of the stone settings. (Drawing by the author).



Рис. 2. Портал медресе. Вид с юго-востока. Рисунок М.М. Иванова. 1783 г. (РМ. №Р-30072).

Fig. 2. Madrasah door way. View from the south-east. Drawing by M.M. Ivanov, 1783 (The Russian Museum, no P-30072).

ми. По мнению ученого, её надлежит читать следующим образом: «Слава Богу за Его благодеяния, и да благословит Бог Мухаммеда и преемников его! Повелено было воздвигнуть эту благословенную мечеть в дни царствования великого хана, Мухаммед-Узбекхана — да продлит Бог владычество его! — рабу ничтожному, нуждаемому, уповающему на милосердие Господа своего и на всепрощение Его, Абду-ль-Азиз-бен-Ибрагиму Аль-арбели, в год 714 лунный» (Смирнов 1887: 281). Упоминание в посвящении имени конкретного правителя, пропущенное предыдущим переводчиком, обусловило закрепление за данной постройкой названия «мечеть Узбека», а сама она была отождествлена с первой мечетью этого хана, известной по сообщениям арабских историков (Смирнов 2005: 107)<sup>4</sup>.

<sup>4</sup> На самом деле появление данной мечети следует считать заслугой, видимо, не столько золотоордынского хана Узбека (1313—1342), но, прежде всего, главного инициатора его взшествия на престол и наиболее преданного из эмиров — Кутлук-Тимура, бывшего тогда наместником «в землях Румских» (сви-

В 20-х годах прошлого века содержание надписи на портале было подвергнуто новой интерпретации. О. Акчокраклы высказал мысль о возможности двоякого перевода, предложив его в следующем виде: «Хвала аллаху за его благодати и да благословит аллах Мухаммеда и наместников его. Приказал (повелено?) построить (восстановить?) эту величественную мечеть в дни владычества величайшего хана Мухаммеда Узбека — да продлит бог царство его — раб (рабу?) бесильный (-ому) нуждающийся (щемуся)

детельство Ибн Халдуна, как-то обойдённое вниманием исследователей, см.: Золотая Орда 2003: 178), откуда тот вполне мог направить для участия в работах опытного архитектора, а само строительство обеспечить необходимыми мастерами и материалами. В своё время М.Г. Сафаргалиев, ссылаясь на неверно интерпретированный им письменный источник (сведения Ибн ал-Фората о деятельности Эльмелик-Эльмансура), в качестве подтверждения слабого развития местного ремесла отметил как исторический факт то, что «при постройке Узбеком мечети в городе Солхате в 1313 г. строительный материал, а также и мастера были привезены сюда из Египта» (Сафаргалиев 1996: 357), чем, по сути, не сильно погрешил против истины.



Рис. 3. Внутренний дворик медресе. Вид с юга. Рисунок М.М. Иванова. 1783 г. (РМ. №Р-30073).

Fig. 3. Madrasah interior court. View from the south. Drawing by M.M. Ivanov, 1783 (The Russian Museum, no. P-30073).

и уповающий (щему) на милость и прощение бога, Абдуль-Азиз(-у), сын(-у) Ибраима эль-Арбели, в год 714 лунный (1314)». Причём, отдавая предпочтение основному варианту, в отличие от остальных исследователей, он приходит к несколько неожиданному выводу о том, что инициатором строительства является сам Абдуль Азиз Арбельский, «на средства которого и была воздвигнута мечеть» (Акчокраклы 1927: 16).

Мнение О. Акчокраклы вызвало серьёзные возражения В. М. Зуммера (Зуммер 1926: 250), а также Я. Кемалья, который, в свою очередь, взяв за основу перевод В. Д. Смирнова (считая его «правильным и более или менее научно-точным»), дал уточнённую версию чтения надписи, последнюю из числа известных в настоящий момент: «Слава Богу за его благодеяния и да благословит Бог Мухаммеда и преемников его. Повелено было воздвигнуть эту благословенную мечеть в дни цар-

ствования великого хана Мухаммеда Узбек хана, да увековечит Бог владычество его, рабу ничтожному, нуждающемуся, уповающему на милосердие Господа своего и на всепрощение Его Абдуль-Азиз Ибн-Ибрагиму Эль-Эрбели в год 714 лунный» (Кемаль 1927: 203).

Значительный вклад в изучение памятника внесла работавшая в 1925—1926 гг. археологическая экспедиция Крымсовнаркома, Крымцика и Научной Ассоциации Востоковедения Союза ССР под руководством И. Н. Бороздина. Наряду с раскопками нескольких средневековых сооружений города, особое внимание было уделено изучению архитектуры мечети, которое сопровождалось фотофиксацией, обмерами, зарисовками, эстампированием надписей и деталей строения. Местонахождение основной массы данных материалов в настоящий момент неизвестно. Образовавшаяся лакуна незначительно



**Рис. 4.** Сооружения северной части медресе, южная стена и минарет мечети. Вид с юго-запада. Фото из архива А.Л. Бертье-Делагарда. Конец XIX в. (по Сидоренко 1978: рис. 36).

**Fig. 4.** Constructions in the northern part of the madrasah, southern wall and the mosque's minaret. View from South-West. Photo from the archive of A.L. Bertier de la Garde. Late 19<sup>th</sup> century (after Сидоренко 1978: рис. 36).

компенсируется лишь отдельными археологическими находками и публикациями участников экспедиции (рис. 4—6; 10; 11; 16) (Бороздин 1926; 1927).

Детальный анализ портала и михраба мечети содержится в исследованиях А.С. Башкирова. Оба сооружения им отнесены к числу произведений сельджукского декоративного искусства (Башкиров 1926: 112—114).

П.И. Голландский, который на основании данных экспедиции занимался разработкой проблем солхатской архитектуры, представил свои наблюдения и выводы на Керченской археологической конференции 1926 г. (Бороздин 1926: 23; Голландский 1926: 3—4). При этом его совместное с А.С. Башкировым выступление вызвало оживленную дискуссию по вопросу, связанному с особенностями архитектурного стиля медресе и мечети Узбека. В интерпретации В.М. Зуммера, её суть состояла в следующем: «Черты сельджукизма — узкая ступенчатая корона портала и михраба мече-

ти, валики и выкружки профилевки медресе, бесспорны, но относительно размеров сельджукского влияния между содокладчиками (проф. А.С. Башкиров и П.И. Голландский) возникло значительное расхождение. Если для А.С. Башкирова мечеть — крымскотатарский памятник, лишь с чертами сельджукизма, П.И. Голландский, склонный отождествить ее с мечетью Бейбарса, видит в ней памятник чисто сельджукский, построенный для сельджуков византийцем или учеником византийцев» (Зуммер 1926: 250).

В развёрнутом виде ключевые аргументы в пользу подтверждения своей точки зрения П.И. Голландский представил в неопубликованной статье, в основу которой положен его доклад на конференции. В частности, общение с непосредственными свидетелями последнего ремонта мечети позволило учёному сделать вывод о позднем характере постройки и датировать её концом XIX в. При этом он предположил, что само здание перестроено из развалин находившейся здесь ранее сель-



**Рис. 5.** Медресе и мечеть. Общий вид с юго-востока. Фото из архива А.Л. Бертъе-Делагарда. Конец XIX в. (по Сидоренко 1978: рис. 3а).

**Fig. 5** The madrasah and the mosque. General view from South-East. Photo from the archive of A.L. Bertier de la Garde. Late 19<sup>th</sup> century (after Сидоренко 1978: рис. 3а).



**Рис. 6.** Сооружения северной части медресе и «мечеть Узбека». Общий вид с юго-востока. Автор неизвестен. 1925 г. (по Сидоренко 1978: рис. 6).

**Fig. 6.** Constructions in the northern part of the madrasah and the "mosque of Uzbek". General view from South-East. Unknown author. 1925 (after Сидоренко 1978: рис. 6).



**Рис. 7.** Мечеть. На заднем плане — южный айван медресе. Общий вид с северо-востока. Фото И. Ф. Барщевского. 1888—1889 (?) гг. (ГНИМА. №МПА-1620).

**Fig. 7.** The mosque. In the background — the southern iwan of the madrasah. General view from North-East. Photo by I. F. Barshchevsky. 1888—1889 (?) (Shchusev State Museum of Architecture, no. МПА-1620).

джукской мечети, от которой остались части портала и минарета, с использованием архитектурных деталей из других близлежащих строений (Голландский 1925: 4).

П. И. Голландский допускал также возможность «переноса всей передней стенки из другого места», на основании чего Б. Н. Засыпкин предположил, что мечеть в своё время могла быть купольной. По мнению последнего, михраб построен значительно позднее портала, поскольку «наблюдается большая разница, как в технике выполнения, так и в транскрипции сельджукских арабских» (Засыпкин 1927: 131—132).

Предпринятое экспедицией исследование памятника не было завершено, и это, в определённой мере, способствовало появлению в дальнейшем нескольких ошибочных заключений. А. Л. Якобсон считал здания мечети и медресе одним архитектурным сооружением, датируя его, согласно надписи на портале, 1314 г. (Якобсон 1964: 107). О. И. Домбровский и В. А. Сидоренко с этой датой связывают только строительство мечети. Медресе, по их мнению, является поздней пристройкой к мечети, повлиявшей на её архитектурный облик. Само же здание мече-

ти они без достаточной аргументации, исходя только из наличия аркад, реконструируют в виде базилики с верхним светом над центральным нефом (Домбровский, Сидоренко 1978: 28—30, 44—47).

Практически одновременно с изданной в соавторстве с О. И. Домбровским брошюрой о памятниках Старого Крыма, в июне 1978 г. В. А. Сидоренко самостоятельно по заказу специализированной реставрационной мастерской (КСНРПМ) была подготовлена с подобным содержанием и выводами рукописная «Историческая справка», имевшая своей первоочередной целью обеспечение проекта научными обоснованиями. Важной составной частью работы является подборка иконографического материала — архивных фотографий и чертежей из фондов КФ ИА НАНУ и КРКМ, в большинстве своем неизвестных широкому кругу исследователей (Сидоренко 1978).

В 1978 г. силами экспедиции Государственного Эрмитажа под руководством М. Г. Крамаровского археологические работы на комплексе были возобновлены, что вскоре позволило получить ответ на многие вопросы. Материалы раскопок до сих пор пол-



**Рис. 8.** Восточная стена мечети. Состояние после расчистки верхних отложений культурного слоя. Общий вид с северо-востока. Фото автора. 1987 г.

**Fig. 8.** Eastern wall of the mosque after cleaning the upper cultural layer. General view from the north-east. Photo by the author. 1987.

ноценно не введены в научный оборот. В тезисной форме опубликованы лишь отдельные выводы и наблюдения, которые, тем не менее, несмотря на лаконичность предоставленной информации, являются весьма важными для правильного понимания памятника (Крамаровский 1980: 290—291; 1981: 265; 1990: 124—127).

Прежде всего, М.Г. Крамаровскому удалось однозначно определить временные соотношения обоих зданий. Раскопками выявлены два этапа в строительстве комплекса, из которых первый связан с возведением в 30-е годы XIV в. медресе, а второй, датируемый концом XV в. (первоначальные варианты — не ранее середины XIV в., не ранее второй половины XV в.), был соотнесён с переносом мечети Узбека на новое место (Крамаровский 1980: 290; 1989: 148; 1990: 124—125).

Ценные результаты дало исследование нижних кладок и фундаментов боковых стен мечети на стыке с медресе. В частности,

вскрытие западной стены мечети на протяжении 8 м позволило М.Г. Крамаровскому выделить также два периода её строительства. По его мнению, первый из них может быть отнесён к золотоордынской эпохе, но едва ли ранее середины XIV в. Второй период представлен ремонтной кладкой, очевидно, начала XVI в., когда в 1512—1513 гг. мечеть была превращена в соборную. При этом на полуразрушенную стену из камня на глиняном растворе были уложены массивные, хорошо обработанные блоки, послужившие основанием новой кладки на известковом растворе. Позже наземная часть сооружения претерпела ещё ряд ремонтов, последние из которых относятся к середине XX в. (Крамаровский 1980: 290).

Раскопками внутри здания зафиксировано отсутствие перевязок в кладках боковых стен мечети с северной стеной медресе — как на уровне фундаментов, так и на уровне ранних кладок (Крамаровский 1980: 290).



**Рис. 9.** Северный фасад мечети. Общий вид с севера. Фото из архива А.Л. Бертье-Делагарда. Конец XIX в. ( по Сидоренко 1978: рис. 3).

**Fig. 9.** Northern facade of the mosque. General view from the north. Photo from the archive of A.L. Bertier de la Garde. Late 19<sup>th</sup> century (after Сидоренко 1978: рис. 3).

Археологическими исследованиями также установлено, что в нижней части кладки пилона портала и северной стены мечети между собой не перевязаны, а сам он стоит на переотложенном слое и фундамента не имеет. Данное наблюдение дало исследователю основание констатировать вторичное

использование этого сооружения и утверждать, что его дата и посвятельная надпись не имеют прямого отношения к настоящему зданию (Крамаровский 1980: 290).

По мнению М.Г. Крамаровского, михраб мечети и портал принадлежат к анатолийскому типу, а также находят аналогии в резном



**Рис. 10.** Портал мечети. Общий вид с севера. 1925 г. (Фототека БГИКЗ. №Ф-77).

**Fig. 10.** Mosque door way. General view from the north. 1925 (photo collection of Bakhchisaray State Historical and Cultural Reserve. no. Ф-77).

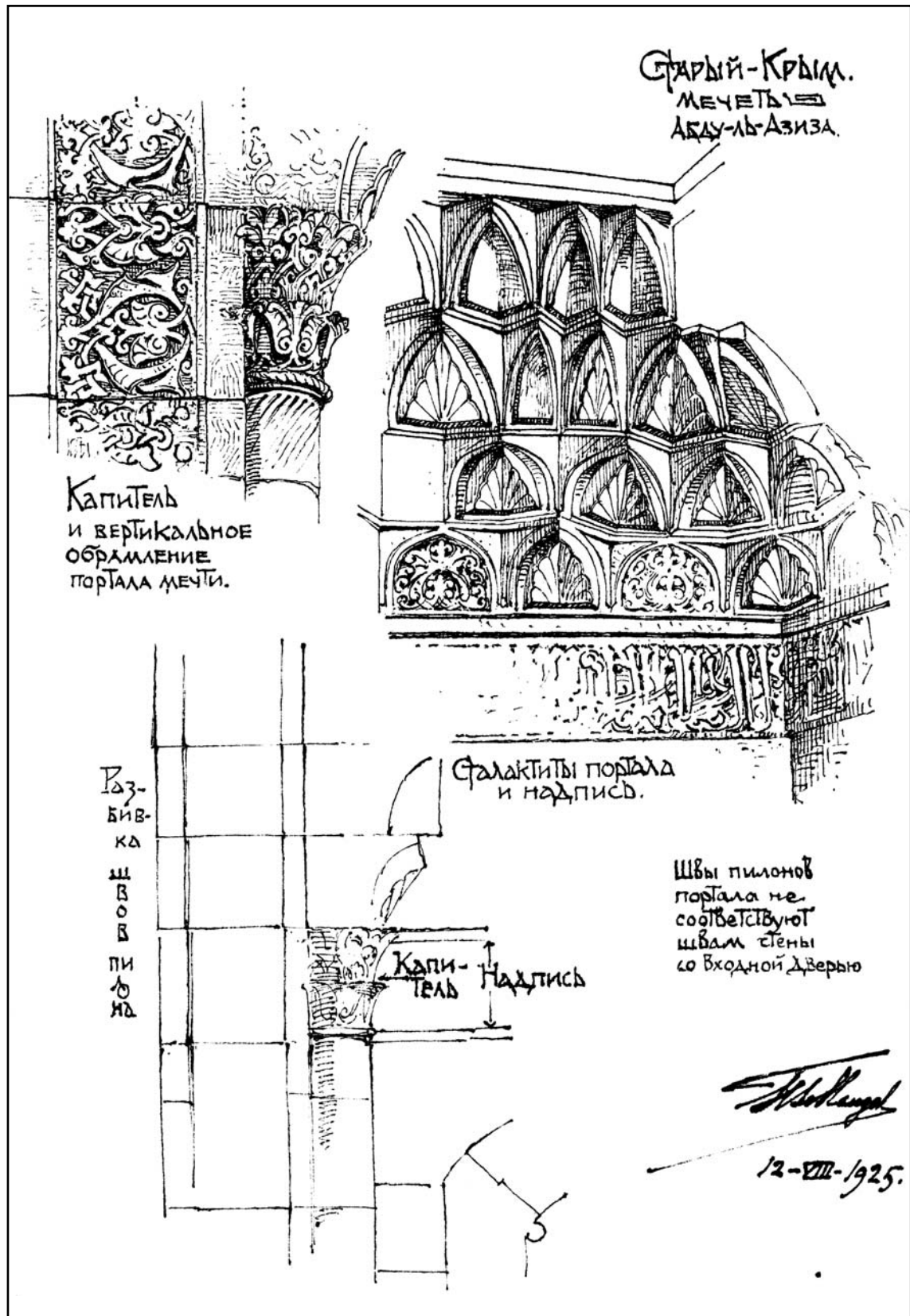


Рис. 11. Виды архитектурных и декоративных деталей портала мечети. Рисунок П.И. Голландского. 1925 г. (КФ ИА НАНУ, б.н., Симферополь).

Fig. 11. Architectural and decorative details of the door way of the mosque. Drawing by P.I. Gollandsky. 1925 (Crimea Branch of the Archaeology Institute of the National Academy of Sciences of Ukraine, Simferopol).

камне памятников архитектуры северной части Центральной Анатолии (Крамаровский 1990: 125).

Раскопки внутри мечети позволили М. Г. Крамаровскому получить представление о первоначальном устройстве и уровне деревянного пола, двух сливных приспособлениях для омовения, профилировке баз колоннады. Исследователь делает вывод о том, что аркада здания, по-видимому, вторичного использования. Более того, отмечая совпадение в размерах, он соотносит её с расположенной неподалеку (на ул. Красноармейской) другой, также базиличной, мечетью, что, по его мнению, в свою очередь «позволяет предположить в ней первоначальную “Мечеть Узбека”» (Крамаровский 1987: 132).

Введение М. Г. Крамаровским в научный оборот кратких сведений об основных хронологических и конструктивных характеристиках мечети, полученных им при археологическом изучении памятника, в целом, благотворно сказалось на уточнении датировок и строительной периодизации отдельных элементов здания в работах других исследователей, хотя и не смогло уберечь их авторов от ошибочных выводов. Как ни парадоксально, но представление о самом строении и его архитектонике, которое в настоящее время, после прекращения раскопок, сложилось в научной и специальной литературе, обычно не выходит за рамки априорных констатаций.

И. И. Артеменко, которому, видимо, публикации М. Г. Крамаровского остались неизвестными, продолжает считать данную мечеть самой ранней в Крыму, хотя и отмечает, что та неоднократно перестраивалась. От первоначального здания 1314 г., по его мнению, сохранились часть северной стены с порталом и, вероятно, колонны с арками в интерьере. Медресе им датировано XIV в. и определено как пристройка к мечети (Артеменко 1985: 332—333).

Результаты раскопок М. Г. Крамаровского не получили должного отражения и в новейшем коллективном научном труде по средневековой археологии Украины. О. И. Домбровский, подготовивший краткий обзор культовых сооружений Солхата, ограничился лишь беглым упоминанием того, что к медресе примыкает «сохранившаяся мечеть, строительство которой приписывается хану Узбеку» (Домбровский 1986: 524).

В другом специальном исследовании, посвященном рассмотрению исключительно памятников крымско-татарской архитектуры, материалы раскопок также не привлека-

ются. Его автор, Е. В. Крикун, по сути, повторяя свои же выводы двадцатилетней давности, указывает, что «так называемая мечеть Узбека была сооружена в 1314 г., а спустя 18 лет, в 1332—1333 гг., к ней пристроено большое, красивое, величественное здание медресе». Описывая здание, он отмечает наличие следов ремонта в верхней части портала и использование разного раствора в кладке торцовых и боковых стен (Крикун 1977: 19; 1998: 12—13).

Впрочем, в других изданиях по истории архитектуры Крыма мечети Узбека повезло ещё меньше. Её либо не упоминают вообще, либо, представляя объект, ограничиваются общими фразами<sup>5</sup>.

В контексте исследования архитектурных стилей памятников Юго-Восточного Крыма оригинальный вариант реконструкции мечети Узбека предложил В. А. Сидоренко. Он пришел к выводу о том, что «уверенно датируемые надписью пиштак и михраб не соответствуют современной планировке постройки и ее перекрытию, появившимся в результате каких-то восстановлений и перестроек». На этом основании, со ссылкой на Эвлия Челеби в интерпретации А. П. Григорьева, якобы сообщавшего, что в середине XVII в. мечеть Узбека уже не имела купола, В. А. Сидоренко предполагает следующее: «Возможно, ко времени преобразования ее в соборную и относится сохранившаяся планировка с двускатным перекрытием, заменившим обрушившийся купол» (Сидоренко 1988: 118, рис. 1: 2). Свои размышления исследователь дополняет реконструкцией плана здания с купольным завершением, которое выглядит совершенно нелепым, поскольку стены мечети были слишком тонкими, чтобы выдержать подобную нагрузку, а её аркады представляют собой цельное сооружение.

Новые материалы по строительной истории мечети, несколько дополнившие результаты археологических раскопок, появились в 1984—1985 гг. во время ремонтно-реставрационных работ на памятнике. Сопровождавшие их натурные исследования позволили уточнить хронологию и архитектонику здания, а также получить определенное представление о некоторых частично или полностью утраченных архитектурно-конструктивных деталях сооружения.

<sup>5</sup> На архитектурной карте Украины XV — первой половины XVI вв. Крымский полуостров вообще представляет собой сплошное белое пятно (Логвин 1968: 340; см. также: Асеев, Лебедев 1961: 23; Килессо 1983: 13; Сапунова 1999: 116—118; Сюжук 2002: 9—10).

Выделено три строительных периода, датированные, соответственно, второй половиной XV в., 1512—1513 гг. и концом XIX — началом XX вв. (Кирилко 1991: 32—34). Изучением памятника установлено, что мечеть, несмотря на отдельные характерные черты османского искусства, в целом, ещё находится под влиянием сельджукских строительных традиций, что отчасти вызвано вторичным использованием архитектурно-конструктивных элементов из более ранних золотоордынских построек, в том числе и собственно мечети Узбека 1314 г. Работы по возведению данного объекта, предпринятые в конце XV — начале XVI вв., свидетельствуют о новом этапе в строительстве Крыма, а сам он представляет интерес как сооружение средневековой мусульманской культовой архитектуры переходного периода (Кирилко 2001: 1089).

Э.Д. Зиливинская, ссылаясь на археологические отчёты М.Г. Крамаровского, сообщает о пристройке мечети к медресе в XVI в. Она считает, что, несмотря на позднее происхождение, «мечеть Узбека» по праву может относиться к сельджукской строительной традиции, ибо не только использовала характерные для этого стиля портал и михраб, но также имела близкую с соседней «мечетью Бейбарса» XIV в. планировку. Разница в профилировке баз южных и остальных опор аркады внутри «мечети Узбека», по её мнению, является наглядным примером того, что мусульманскому культовому зодчеству свойственно более пышное оформление колонн перед михрабом (Зиливинская 1998: 24, 28, 31).

А.И. Айбабин во всеобъемлющем исследовании о городах и степи Крыма в XIII—XIV вв., представляя мечеть, указывает, что её «деревянное двускатное перекрытие опирается на две пары восьмигранных колонн, соединенных стрельчатыми арками и порталом, украшенным резным растительным декором» (Айбабин 2003: 287, табл. 16: 2). При этом данное описание он иллюстрирует планом здания с купольным завершением, частично позаимствованным у В.А. Сидоренко. Не менее оригинальным является ещё одно утверждение А.И. Айбабина, согласно которому в результате раскопок М.Г. Крамаровский якобы выяснил, что портал с надписью 1314 г. вначале украшал мечеть базиличного типа, расположенную на улице Красноармейской — хотя тот в публикации, отмеченной в ссылке, ни словом об этом даже не обмолвился. Более того, подобная версия маловероятна,

так как порталы обоих строений отличались между собой не только размерами, но и архитектурной — в частности, пиштак второй упомянутой мечети был с окном над входом. По мнению же самого М.Г. Крамаровского (введённому в научный оборот), возможность отождествления данных руин с первоначальной мечетью Узбека, несмотря на всю привлекательность, не беспорядна, поскольку те по нумизматическому материалу датируются началом времени Тохтамышша (1376—1395) (Крамаровский 2005: 116).

При участии А.И. Айбабина в качестве рецензента, практически одновременно с его собственной публикацией, в другом не менее солидном научном издании появилась ещё одна, столь же мудрёная, характеристика памятника: «Из трех частично сохранившихся мечетей первого татарского г. Солхата самая интересная была построена в 1314 г. при хане Узбеке. В плане она представляет базилику с тремя парами восьмигранных углов, соединенных стрельчатыми арками и двускатным перекрытием. Крышу покрывала желобчатая черепица. С северо-восточной стены к мечети примыкал минарет, а с южной — квадратное в плане медресе, отделенное от мира глухими стенами» (Рославцева 2003: 231—242).

Своеобразным итогом многолетних раскопок памятника стала недавняя, приуроченная к 1000-летию Казани, публикация М.Г. Крамаровским целой серии археологических находок, а также отдельных материалов и результатов исследования (Крамаровский 2005: 113—116), которые, к сожалению, грешат существенными неточностями. Больше всего досталось медресе, впрочем, этой участи не избежала информация и по мечети. В частности, по свидетельству М.Г. Крамаровского, портал здания завершался «подтреугольной нишей, заполненной сталактитами (муркарнас) из ганчевых элементов», что не соответствует истине, поскольку все детали сооружения каменные. Сама же графическая реконструкция пиштака местами нелогична — неоправданно укрупняется членение верхней части свода, а это приводит к восьмьюрусной структуре ячеистого полукупола, который, вероятнее всего, был девятирядным, и предлагается черепичная кровля, в чём нет особой необходимости. Спорным является также утверждение исследователя, из которого следует, что портал обрамлён «парой полуколонн» с «базами в форме ламп». На самом деле, упомянутые опоры трёхчетвертные и имеют основания в виде усечённого конуса, украшенного растительным де-

кором. Неверно, по сути, и его предложение считать перемычку дверного проема «полуаркой (? — В. К.) входа», ибо та представляет собой полноценную сегментивную (сегментную, лучковую) арку (Башкиров 1926: 112). Исследователем допущена ошибка также при изображении конхи малой ниши михраба, где вместо трёх показано четыре ряда сталактитов. Со ссылкой на обмеры и графический анализ обе сполыи — портал и михраб им определены как подлинныи элементы первоначальной конструкции мечети 1314 г., в качестве «возможного строителя (архитектора?)» которой почему-то объявлен Ибраим ал-Ирбили, хотя таковым был Абдул-Азиз, сын последнего. Отмечая наличие позолоты на капителях и следов синего тона в листовенных композициях михраба, М. Г. Крамаровский предполагает вероятность появления его раскраски уже в XIV в. С мечетью 1314 г., по мнению исследователя, соотносимы и «узоры, выполненные черным (первоначально, возможно, синим) цветом», которые сохранились на капителях аркады. Подобно О. И. Домбровскому и В. А. Сидоренко, М. Г. Крамаровский считает, что в первоначальном варианте аркада центрального нефа мечети «должна была поддерживать систему деревянных (?) стропил высокого фонаря, перекрытого двускатной крышей», впоследствии упразднённого на новом месте (Крамаровский 1980: 114—116).

Качество информации о мечети Узбека, которая содержится в основной массе представленных публикаций (особенно показательны обобщающие работы Е. В. Крикуна, А. И. Айбабина, Л. И. Рославцевой, да и, собственно, самого М. Г. Крамаровского), оставляет желать лучшего и однозначно свидетельствует о тупиковости ситуации, возникшей при изучении этого неординарного памятника средневековой Таврики. Главная причина кризиса состоит в том, что до сих пор полноценно не введены в научный оборот материалы полевых исследований — как археологических, так и натурных изысканий, которые выполнялись разными специалистами и являются взаимодополняемыми. Как следствие, даже спустя почти четверть века после прекращения раскопок представление о строительной истории и архитектонике мечети по-прежнему остается поверхностным и основывается исключительно на общепринятых посылках, причём нередко ошибочных либо устаревших. В качестве научного источника настоящей публикации привлечены данные натурного изучения здания, полу-

ченные во время проведения на памятнике ремонтно-реставрационных работ<sup>6</sup>.

Крымские медресе и т. н. мечеть Узбека — один из наиболее репрезентативных архитектурных ансамблей города, состоит из двух разновременных строений с общей стеной (рис. 1).

Медресе представляет собой почти квадратное в плане здание с внутренним двором. Фасадами оно чётко ориентировано по сторонам света. Размеры строения (уменьшаются к западу и северу): ширина — 28,70—29,50 м, длина — 27,95—29,25 м, высота — 6,5—8,50 м. Толщина стен — 0,80—0,82 м. Площадь двора — 14,40 × 15,93 = 229,4 кв. м. Вход — один, вёл с востока. Снаружи он оформлен монументальным порталом сельджукского типа, с внутренней стороны к нему примыкала расчленённая нишами глубокая эхседра (рис. 2, 3). Медресе имело три больших айвана. Один из них расположен на оси входа в западной части строения, два других — у северной и южной стен, в восточной половине здания. Между ними, вдоль коридоров, размещены худжры и, возможно, административная зона — две комнаты с прихожей и малый айван. Двор был обрамлен арочной колоннадой, соединявшей края эхседр. Основные опоры аркады восьмигранные со сталактитовыми базами и капителями, её углы поддерживались квадратными в сечении столпами. К западному айвану с боков примыкали большие помещения для проведения занятий в ненастную погоду. Одно из них, северное, позднее было приспособлено под дюрбе основательницы медресе (Бороздин 1926: 28—29). В декорровке мавзолея использовались майоликовые изразцы, украшенные арабесками в виде звёзд и плетёнок с растительными побегами. Все помещения, галереи и эхседры завершались сводами и были покрыты хоросаном. Внешние формы здания монументальные со ступенчатым силуэтом стен. Главный и дворовые фасады были украшены профилированными наличниками и карнизами. Всё богатство декоративного убранства строения было со-

<sup>6</sup> Сердечно благодарю директора Крымской КАРМ Института «Укрпроектреставрация» Ш. У. Халилова, главного инженера проектов Л. И. Лактионову и заведующую архивом мастерской Н. М. Чикалкину за любезно предоставленные для публикации материалы натурных исследований памятника, а также, пользуясь случаем, выражаю искреннюю признательность коллегам, оказавшим мне неоценимую помощь при проведении обмеров и изучении мечети — С. А. Копелевой, П. В. Кудрявскому, Т. Е. Нестеренко, А. Н. Потюку и И. Г. Теплицкому.

средоточено в оформлении портала, в настоящее время почти полностью утраченного. Остальные фасадные поверхности стен были ровными и лишь несколько оживлялись водосточными желобами, а также ритмично расположенными узкими окнами хужр и коридоров.

Дату возведения медресе, по свидетельству Эвлии Челеби, в своё время указывал несохранившийся тарих над входом в здание — 733 г.х. (= 1332/33 гг.) (Книга путешествия 1999: 83). Ей не противоречат стратиграфия и монетные находки, полученные при археологическом изучении объекта (Крамаровский 1991: 126). Судя по материалам раскопок, в начале XV в., возможно, не позднее его первой четверти, медресе погибает (Северова 1990: 45; Крамаровский 1991: 126—127). Вероятно, повреждение строения произошло вследствие ялтинского землетрясения 1423 г. (Кирилло 2005: 51—59). После гибели медресе мусульманская община продолжает поддерживать и охранять дюрбе его основательницы (сооружено в 1371 г.), превращённое в коллективную усыпальницу почитаемых женщин, предположительно, из рода Инджи-бей Хатун (Крамаровский 1991: 127). Дальнейшее развитие и формирование ансамбля связано непосредственно с появлением мечети в конце XV в. Судя по материалам реставрационных исследований, оно происходило поэтапно. Выделяются три строительных периода мечети (рис. 14).

### Первый строительный период

Мечеть пристроена к медресе с севера, расположена на оси его боковых айванов. В плане она прямоугольная, ориентирована продольно. Её размеры: ширина — 13,37—13,64 м (уменьшается к югу), длина — 17,90 м. Толщина стен — 0,82 м. Северо-восточный угол мечети занят массивным основанием минарета. Вход один, с севера. Михраб расположен напротив двери. Окна сохранились частично, только с северной и южной сторон здания. Боковые фасады почти полностью утрачены, остальные существенно изменены последующими ремонтами.

При возведении мечети на участке, где сооружения между собой соединялись, почти полной разборке подверглась северная стена медресе, взамен которой появляется новая кладка — собственно южная стена мечети. Она на 0,15 м толще первоначальной конструкции и составляет в сечении около 1 м. Данное увеличение было вызва-

но необходимостью введения в кладку стены резного каменного михраба, вторично используемого изделия с заданными габаритами (рис. 12; 14; 16; 17). Его размеры: высота — 4,88 м, ширина — 2,58 м, глубина ниши — 0,98 м. За плоскость стены он выступал на 0,20—0,25 м.

По обе стороны от михраба, симметрично окнам северного фасада, фланкирующим вход в мечеть, также устраиваются световые проёмы (рис. 14; 18). При этом они оказались напротив торцов восточной и западной стен северного айвана медресе, что, в свою очередь, обусловило частичную разборку последних. Данное, преднамеренное, повреждение конструктивно важных стен медресе, равно как выход окон мечети в жилые и общего пользования помещения школы, могут свидетельствовать о запустении и руинированном состоянии здания учебного заведения в этот период.

Впоследствии, с упразднением, окна южного фасада были разрушены, и в настоящее время их остатки фиксируются с трудом. Зондирование штукатурного слоя стены позволило выяснить величину проёма со стороны внутреннего пространства здания только для одного, восточного, окна (рис. 18; 19). Его размеры: высота — 1,31 м, ширина — 0,84 м. Расстояние от окна до михраба и юго-восточного угла помещения составляет, соответственно, 1,46 и 2,28 м. Высота подоконника — около 1,10 м. С внутренней стороны проём был перекрыт деревянным накатом из дубовых балок (рис. 20; 21). Сохранился также один лежень конструкции, которым завершался восточный откос сооружения. Его сечение — 0,12×0,12 м. Крайняя перемычка расположена заподлицо с поверхностью стены и, выступая далеко за пределы проёма, возможно, представляет собой часть деревянного пояса кладки. Длина бруса — не менее 4,25 м, его толщина — 0,13 м. Внутри проёма низ перекрытия вдоль кромки выровнен доской толщиной 3,5 см, к которой, в свою очередь, прикреплена дощатая подшивка. Щит выполнен из трёх досок толщиной 3,0 см. Их ширина: крайних — по 34,0 см, средней — 15,0 см. Откосы проёма были оштукатурены белым известковым раствором с мелким галечным песком (фракция — до 0,5 мм), который нанесен по выравнивающей глиняной обмазке с добавлением кизяка и рубленой соломы. Толщина слоя — 0,3—0,6 см. На поверхности штукатурки имеется стойкий налёт копоти темно-серого цвета.

Второе окно южной стены мечети с внутренней стороны почти полностью утрачено



**Рис. 12.** Михраб мечети. Общий вид с севера. Фото И. Ф. Барщевского, 1888—1889 (?) гг. (ГНИМА. №МРА-1623).

**Fig. 12.** The mihrab of the mosque. General view from the north. Photo by I.F. Barshchevsky, 1888—1889 (?) (Shchusev State Museum of Architecture, no. MPA-1623).

(рис. 14; 18; 23). Зондированием обнаружен лишь западный откос его проёма, да и то сохранившийся частично. Он находится на расстоянии 2,15 м от юго-западного угла помещения.

Снаружи проёмы обоих окон обрамлены блоками известняка разной величины с тщательно обработанной зубаткой поверхностью. Облицовка из плоскости стены не выступала и декора не имела.

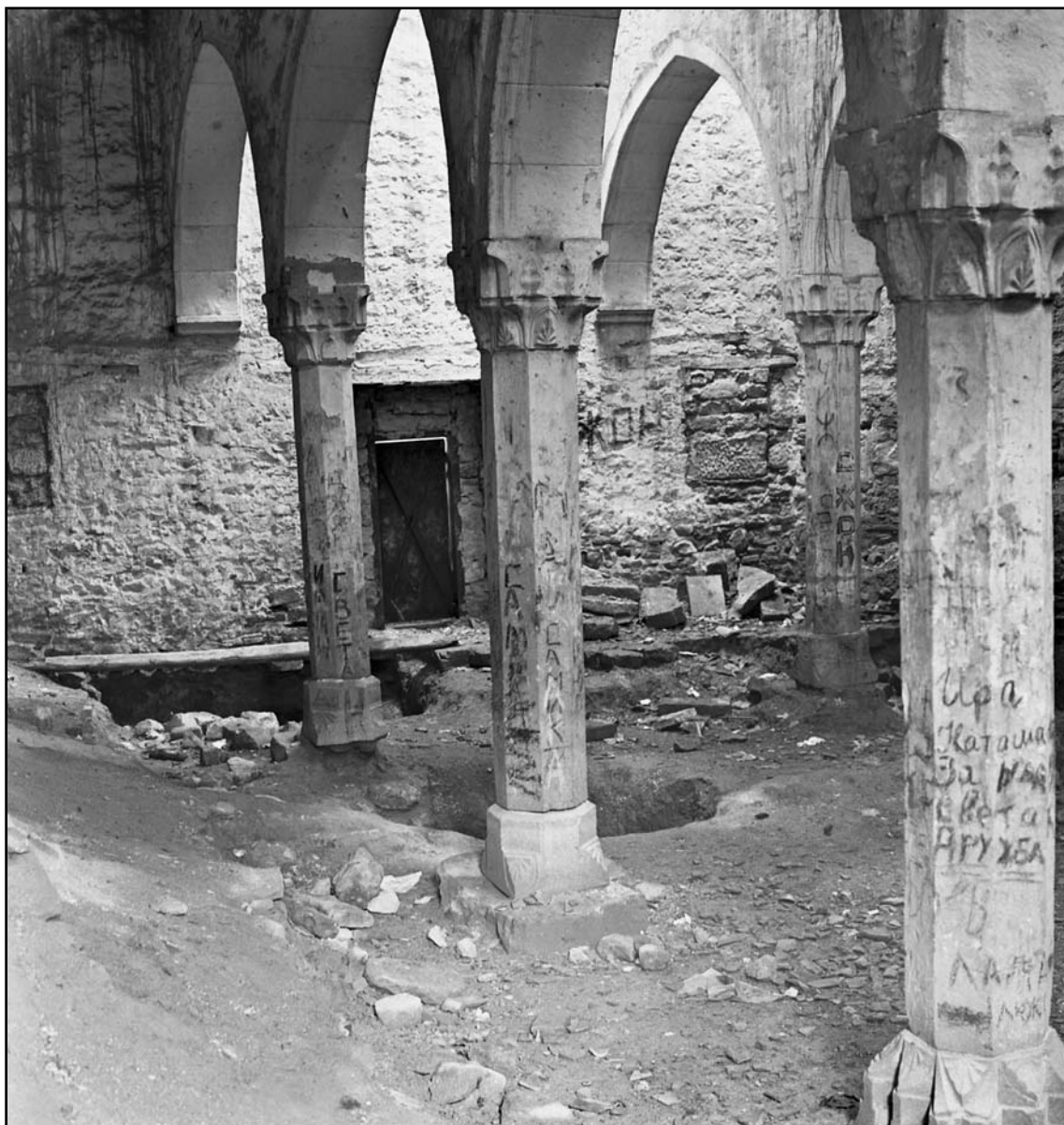


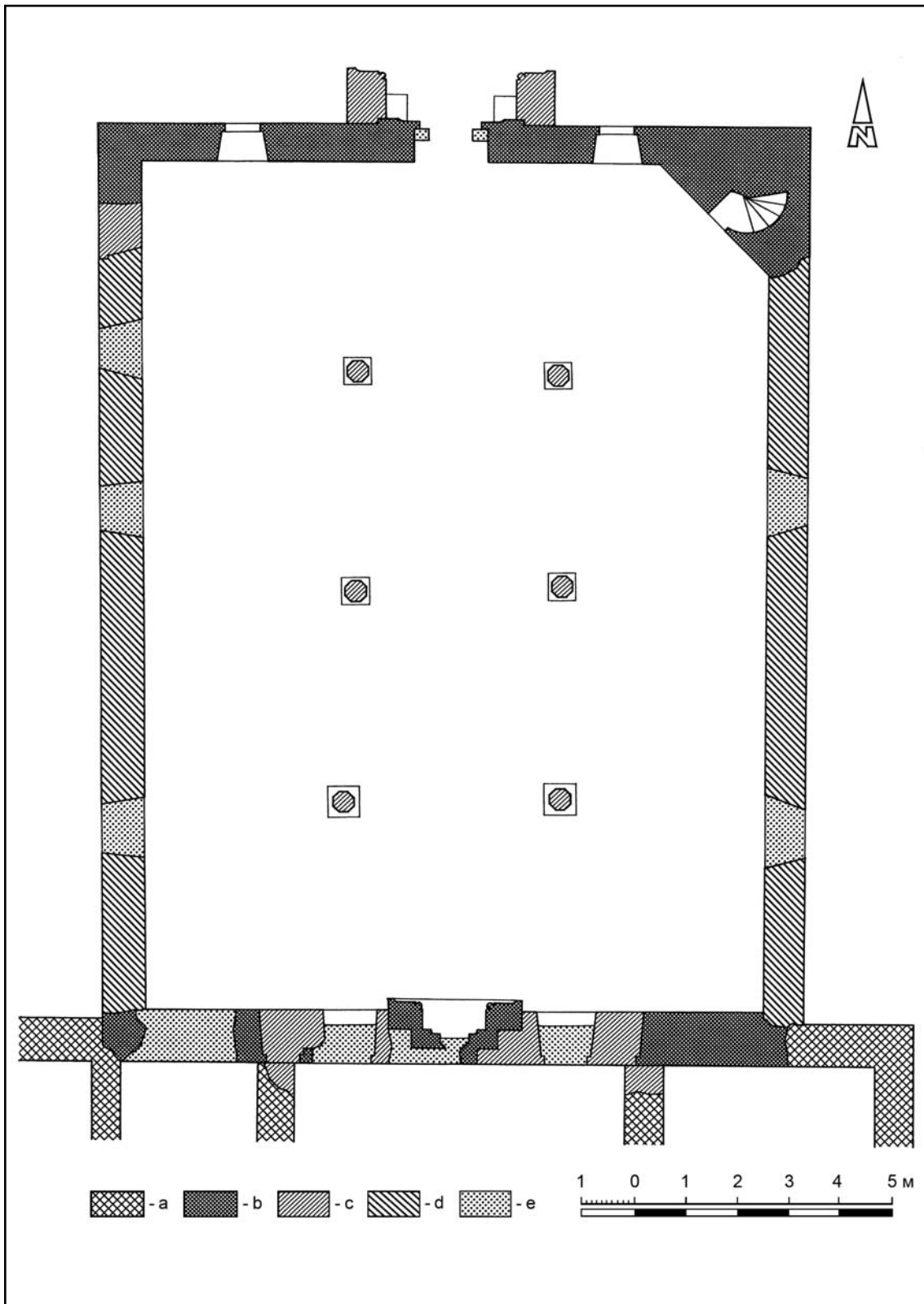
Рис. 13. Аркада мечети. Вид с юго-запада. Фото И.Г. Теплицкого. 1979 г. Из личного архива автора.

Fig. 13. The arc of the mosque. View from the south-west. Photo by I.G. Teplitsky. 1979. From the author's personal archive.

Внешние размеры проёмов определению не поддаются. Исключением является лишь высота западного окна, составлявшая 0,98 м (рис. 23).

Значительно лучше сохранились окна северного фасада (рис. 9, 14). Они прямоугольные с трапециевидными в плане проёмами и четвертями. Их внешние размеры: восточного — 0,89×0,66 м, западного — 0,97 (за счет подтёски нижней четверти)×0,70 м. Снаружи оконные проемы украшены профилированными наличниками из нуммулитового известняка. Тип и форма подобных изделий являются характерными для архитектурного убранства средневеково-

го Крыма и достаточно хорошо представлены в синхронных армянских постройках региона (Домбровский, Сидоренко 1978: 107, 112). В данном случае оба наличника явно вторичного использования, на что указывает несовпадение профилей отдельных деталей на стыках. Этим же, по всей видимости, вызвана и разница во внешних размерах окон. Габариты восточного и западного проёмов со стороны помещения составляют, соответственно, 1,08×0,93 и 1,08×0,91 м. Высота подоконника — около 1,40 м. Внутренняя часть обоих сооружений перекрывалась деревянным накатом из дубовых балок, подшитых снизу досками.



**Рис. 14.** План мечети. Картограмма строительных периодов. Условные обозначения кладок: а — медресе; б — первого строительного периода; с — второго строительного периода; d — третьего строительного периода; e — современных ремонтных дополнений. Чертёж автора.

**Fig. 14.** Plan of the mosque. Cartogram of building periods. Legend for the stone settings of: a — madrasah; b — first building period; c — second building period; d — third building period; e — modern reparations. Drawing by the author.



**Рис. 15.** Примыкание мечети к медресе. Вид с северо-востока. Фото автора. 1985 г.

**Fig. 15.** The mosque adjoining the madrasah. View from the north-east. Photo by the author. 1985.



**Рис. 16.** Тыльная сторона михраба. Вид с юга. Автор неизвестен. 1925 г. (Фототека БГИКЗ. №Ф-97).

**Fig. 16.** Rear side of the mihrab. View from the south. Author unknown. 1925 (Photo archive of Bakhchisaray State Historical and Cultural Reserve, no. Ф-97).

Оба окна в своё время были забраны металлическими решётками (не сохранились) из расположенных в одной плоскости круглых ступей: трёх — вертикальных, четырёх — горизонтальных. Шаг прутьев — 16,0—18,0 см, их диаметр — 1,8 см. Расстояние от решётки до внешнего ребра наличника — 8,0 см. Четверти восточного окна имеют гнёзда также и от первоначальной решётки.

Вход расположен посередине северной стены, на одной оси с михрабом (рис. 14). Прём в плане прямоугольный. Со стороны помещения он, подобно окнам, также перекрыт накатом из дубовых балок и подшит снизу досками (рис. 13). Его внутренние размеры: высота — 2,45 м, ширина — 1,36 м.

Бесспорных данных о внешнем оформлении первоначального входа пока нет. В этой связи небезынтересным представляется наблюдение П. И. Голландского, сохранившееся в виде примечания на одном из его чертежей с изображением деталей портала: «Швы пилонов портала не соответствуют швам стены со входной дверью» (рис. 11). Учитывая то, что нижняя часть портала (до уровня надписи) примыкает к наличнику входа без перевязки, они вполне могли принадлежать двум

разным сооружениям и появиться здесь в разное время. Внешние размеры проёма: высота — около 2,35 м, ширина — 1,18 м, толщина четверти — 0,20 м.

Значительные утраты западной и восточной стен мечети (частично сохранился лишь нижний ряд кладки — рис. 8) не позволяют судить о первоначальном виде её боковых фасадов, в частности, о наличии и характере проёмов, их декоративном убранстве.

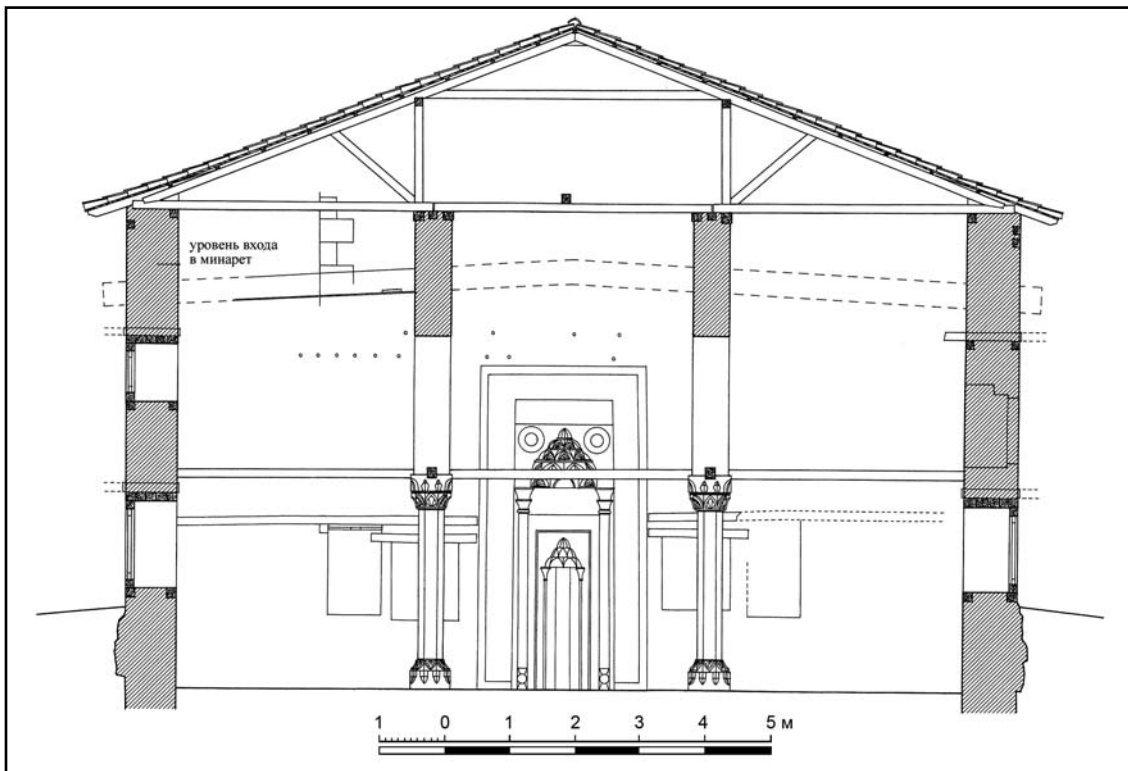
Северо-восточный угол здания занимает массивное подножие минарета. Снаружи оно выполнено из тщательно обработанных блоков известняка, тыльная сторона кладки бутовая с внешними деревянными поясами. Несколько бессистемное расположение на его лицевой поверхности ряда профилированных камней и подтёска отдельных деталей ствола минарета свидетельствуют о вторичном использовании основных архитектурно-конструктивных элементов данного сооружения. По мнению М. Г. Крамаровского, речь идет об остатках «многократно возобновляемого минарета» (Крамаровский 2005: 114).

На высоте около 6,80 м от уровня современной дневной поверхности основание за-



**Рис. 17.** Фрагмент южной стены мечети. Рамкой выделено поле фотографии 1925 г. (см. рис. 16). Фото И.Г. Теплицкого. 1985 г. Из личного архива автора.

**Fig. 17.** Fragment of southern wall of the mosque. The frame outlines the field of 1925 photograph (see Fig. 16). Photo by I.G. Teplitsky. 1985. From the author's personal archive.



**Рис. 18.** Поперечный разрез мечети. Вид с севера. Чертёж автора.

**Fig. 18.** Cross-section of the mosque. View from the north. Drawing by the author.



Рис. 19. Восточный неф мечети. Вид с севера. Фото автора. 1985 г.

Fig. 19. Eastern nave of the mosque. View from the north. Photo by the author. 1985.

вершалось немного выступавшим за плоскость стены пирамидальным объёмом, срезанную вершину которого венчал круглый в сечении минарет.

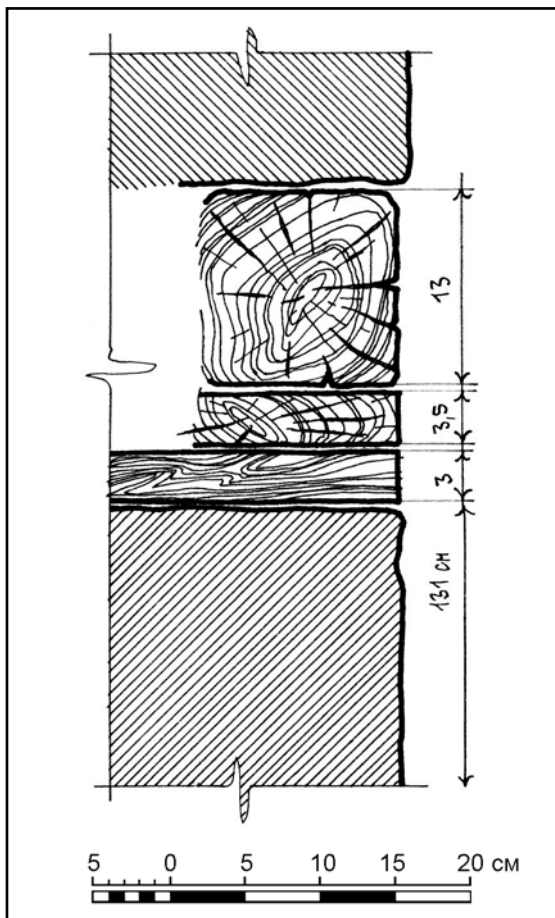
Утраченный к настоящему времени в верхней части минарет мечети поддается достоверной реконструкции. О том, как он выгля-

дел, почти исчерпывающее представление позволяют получить акварели М. М. Иванова (рис. 2; 3), гравюра М. Б. Вебеля и многочисленные фотографии конца XIX в. (рис. 4—7; 9), а также остатки его ствола, сохранившиеся *in situ* (рис. 24—26), и отдельные детали шерфе, найденные при разборке ремонтной



**Рис. 20.** Восточные окна южной стены мечети. Вид с севера. Фото автора. 1985 г.

**Fig. 20.** Eastern windows of the southern wall of the mosque. View from the north. Photo by the author. 1985.



кладки западной стены мечети в ходе реставрационных работ на памятнике (рис. 28).

Ствол минарета цилиндрический с винтовой лестницей внутри (рис. 29). Его размеры: высота — 5,06 м, диаметр — 1,56 м, толщина стенки — 0,13 м. Низ и верх ствола опоясаны полукруглыми в сечении (радиус — 5,0 см) декоративными валиками. Они расположены на расстоянии, соответственно, 0,20 и 0,16 м от края. Конструкция ствола выполнена из тщательно обработанных блоков известняка, уложенных рядами высотой 0,20—0,40 м. Между собой отдельные камни в горизонтальной плоскости соединены железными скрепами с заливкой гнёзд свинцом.

Площадка, башенка и парапет шерфе в плане круглые, расположены на высоте 14,25 м от уровня земли. Карниз, поддерживавший балкончик, массивный с криволинейным профилем и гладкой лицевой поверх-

**Рис. 21.** Восточное первоначальное окно южной стены мечети. Разрез северной части перекрытия проема. Чертёж автора.

**Fig. 21.** Eastern original window of the southern wall of the mosque. Section through the northern part of the aperture ceiling. Drawing by the author.



Рис. 22. Западные окна южной стены мечети. Вид с севера. Фото автора. 1985 г.

Fig. 22. Western windows of the southern wall of the mosque. View from the north. Photo by the author. 1985.

ностью. В сечении он имеет вид каблучка (уклон —  $60^\circ$ ) с плоским ободком в верхней части (не столько декоративного, но, прежде всего, конструктивного элемента — в частности, предохранявшего край деталей от скалывания). Его высота — 0,98 м. Диаметр сооружения — 2,75 м. Низ шерфе плоско срезан, консольно выступал над стволом на 0,05 м. Общий вынос конструкции составляет 0,60 м.

Верхние плиты карниза, образующие поверхность площадки, с внутренней стороны сооружения на 3,4 см нависают над нижними камнями. Тем самым они немного сужают просвет ствола, но позволяют увеличить проход вокруг башенки, которая таким образом смещается ближе к центру. Этому же частично способствовал и лёгкий наклон стенок последней вовнутрь. Общее утончение башенки в верхней части составляет около 0,10 м, а её внешний диаметр плавно уменьшается с 1,43 до 1,33 м. Ширина прохода — 0,56 м. Парапет расположен заподлицо с ободком карниза. Высота ограждения — 0,88 м, его толщина — около 0,10 м. Выход из башенки

прямоугольный с дуговидным завершением, ориентирован на юг<sup>7</sup>. Размеры проёма: высота — 1,33 м, ширина — 0,44 м, стрела подъёма арки — около 0,12 м.

Вход в минарет устроен со стороны внутреннего пространства мечети (с юго-запада), в скошенной части основания на высоте 6,45 м от уровня пола (рис. 14; 24; 27). Проём прямоугольный с дуговидным завершением. Его размеры: высота — 1,37 м, шири-

<sup>7</sup> Бесспорной удачей специалистов КСНРПИМ, осуществивших в 1989—1990 гг. реставрацию минарета, можно считать предусмотренный проектом анастилоз отдельных оригинальных деталей карниза (рис. 28), тактично включенных в новую кладку шерфе. При этом, к сожалению, не обошлось без досадных просчётов. При возведении минарета строители не смогли точно соотнести шаг ступеней лестницы с основными уровнями сооружения. Как следствие, выход из башенки на площадку балкончика был выполнен с нарушением тщательно разработанного проекта, а именно, получил неправильную ориентацию — на восток. Реставраторы самовольно также пробили окна в стволе минарета, наличие которых не подтверждается иконографическими материалами.



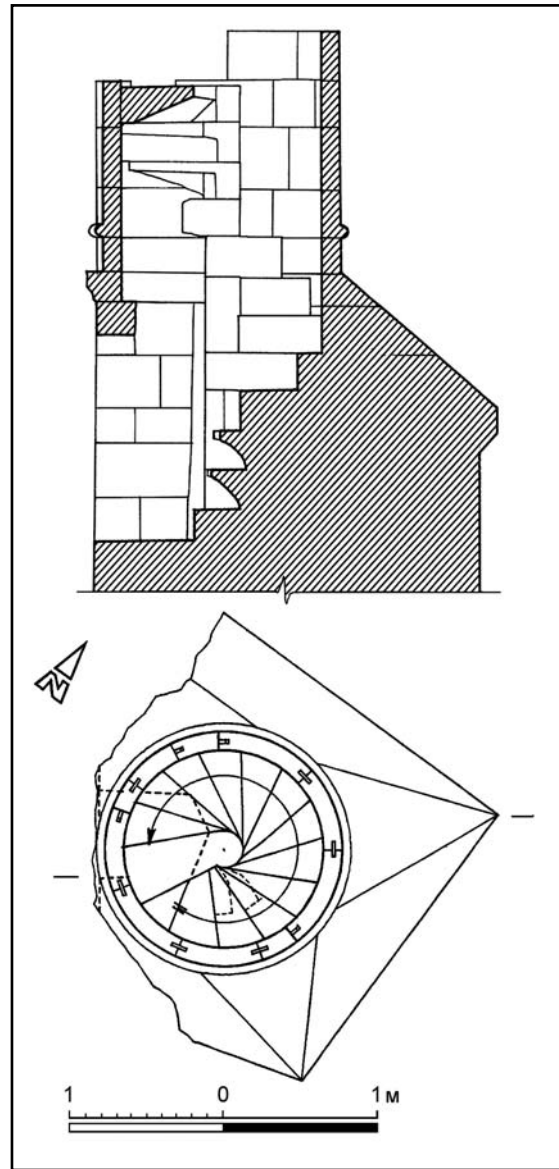
**Рис. 23.** Западное первоначальное окно южной стены мечети. Вид с юга. Фото автора. 1985 г.

**Fig. 23.** Western original window of the southern wall of the mosque. View from the south. Photo by the author. 1985.

на — 0,57 м, стрела подъёма арочного выреза в архитравном камне — 0,13 м. Консольный вынос одной из плит над проёмом, венчавшей пирамидальное завершение основания (рис. 27) позволяет предполагать, что первоначально (до переноса на новое место) пространство перед входом в минарет перекрывалось сводом.

На отметке входа в стволе минарета начинается каменная винтовая лестница (движение организовано против часовой стрелки, а следовательно, первый шаг мог быть сделан только правой ногой — важное сакральное действие для мусульманина). Подъём до уровня площадки шерфе обеспечивали 30 ступеней, из которых 12 нижних сохранились *in situ* (рис. 24; 26). Ширина марша — 0,53 м. Высота ступеней: нижней — 0,22 м, остальных — колеблется в пределах от 0,24 до 0,27 м. Величина проступи — 0,27—0,30 м. Центральная опора лестницы в сечении круглая. Диаметр стойки — 0,24 м. Все детали вытесаны из нуммулитового известняка.

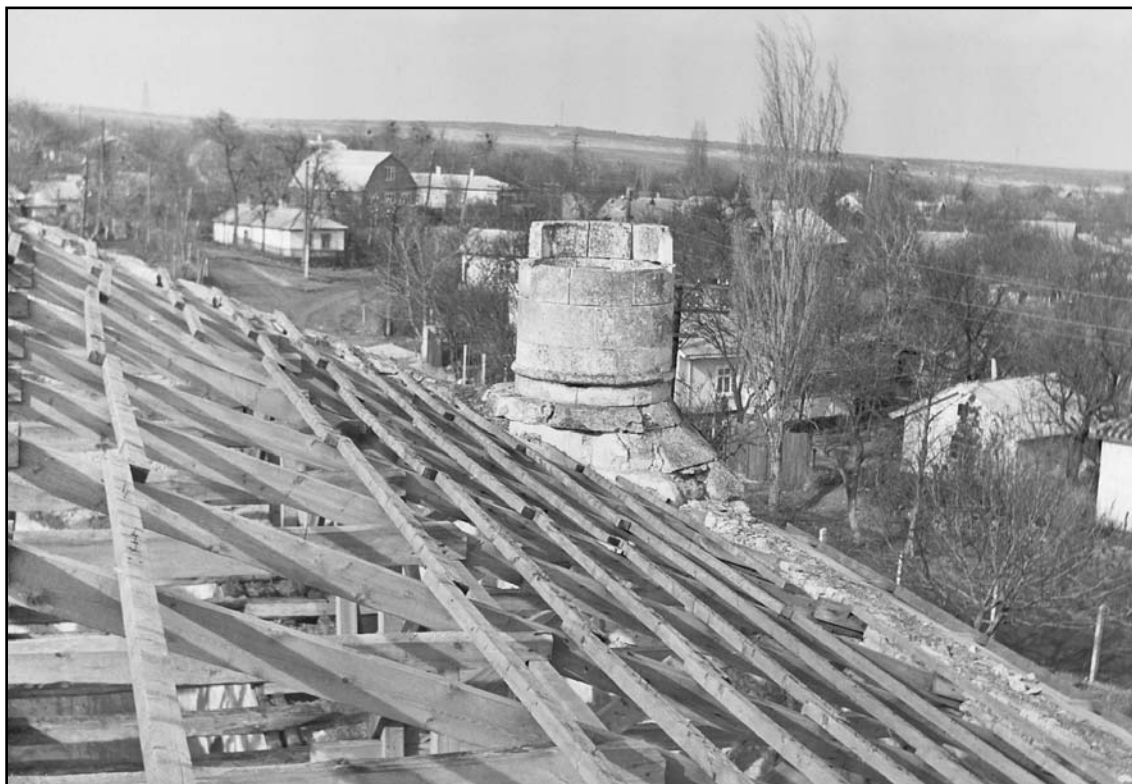
Первые семь ступеней марша и несущий стержень сооружения перевязаны с кладкой основания минарета. Данное конструктивное



**Рис. 24.** Разрез и план остатков минарета. Чертёж автора.

**Fig. 24.** Section and plan of the remains of the minaret. Drawing by the author.

решение обеспечивало нижней части лестницы жёсткость и устойчивость. Вторая и третья ступени спереди, в подступёнке, имеют специальные выемки под левую ногу. Глубина ниш — 0,12 м, их ширина — 0,35 м. Все остальные (начиная с восьмой), рядовые, ступени лестницы стандартной формы — в виде трапециевидной в плане призмы с цилиндрическим выступом и скруглением, соответственно, на узком и широком торцах. Тильная сторона каждой детали в нижней части скошена вовнутрь, что позволяло существенно облегчить вес изделия и увеличивало высо-



**Рис. 25.** Остатки минарета. Общий вид с юга. Фото автора. 1985 г.

**Fig. 25.** Remains of the minaret. General view from the south. Photo by the author. 1985.

ту пространства между маршами. Крепление отдельных элементов лестницы: их широкие торцы слегка заглублены в стенку ствола, лицевая сторона поддерживалась нижней ступенью, цилиндрический выступ на конце формировал центральную опору.

Как раньше выглядели полностью утраченные завершение башенки, кровля и алем, сейчас не известно. Общая реконструируемая высота минарета составляла около 23 м.

Был ли минарет таким изначально, в настоящий момент однозначно судить сложно. Дело в том, что у его подножия в верхней части отложений культурного слоя (скопление строительного мусора) при археологических раскопках и реставрационных работах в 80-х годах прошлого века (рис. 8) были найдены многочисленные детали от другого шерфе — остатки сталактитового карниза и резного парапета. Все находки поступили на временное хранение в фонды СКАЭГЭ и до сих пор не введены в научный оборот. Стилиевые характеристики обнаруженных фрагментов минарета и портала между собой соотносимы, следовательно, ранее оба они вполне могли принадлежать, собственно, первоначальной мечети Узбека 1314 г. Остается невыясненным, были ли использованы эти остатки ми-

нарета на новом месте при возведении данного здания или так и остались лежать у его стен нереализованным строительным припасом.

Для реконструкции завершения самой мечети определяющее значение имеют следы перекрытия, которое частично отпечаталось на поверхности кладочного раствора южной стены здания со стороны помещения (рис. 18). На высоте 6,00 м от уровня пола (в 0,20 м к востоку от появившейся позднее аркады) сохранилась выемка от торца доски толщиной 2,0 см и шириной 31,0 см. По отношению к горизонтали она расположена под углом  $6^\circ$ , скат наружу. Такой же уклон имели и остальные утраченные элементы конструкции перекрытия. В частности, потолок находился в одной плоскости с низом доски. Его контур в виде обрыва штукатурки четко прослеживается на протяжении почти 2,70 м (в пределах зондажа). Расстояние от потолка до верха кладки первоначальной стены (впоследствии надстроенной) мечети составляет 0,35 м. Между собой они параллельны. Данных о каких-либо опорах внутри строения нет.

Принимая во внимание исключительно малый уклон конструкций перекрытия (со-



**Рис. 26.** Остатки минарета. Вид с запада. Фото автора. 1984 г.

**Fig. 26.** Remains of the minaret. View from the west. Photo by the author. 1984.

вершено неприемлемый для использования обычной черепицы) и некоторую их громоздкость, достаточно большой представляется вероятность того, что кровля здания могла быть двускатной земляной. Слегка понижаясь по направлению к боковым стенам, она примыкала к минарету практически на уровне входа и, следовательно, позволяла обеспечить относительно нормальный доступ к нему с крыши.

Земляная кровля мечети реальных аналогий в монументальном зодчестве средневековой Таврики пока не имеет<sup>8</sup>. В Крыму подобные крыши известны исключительно на граж-

данских постройках (Куфтин 1925: 33—51, табл. VII—IX, XVI, XVII; Сумароков 1800: 87; Паллас 1999: 77, 148; Книга путешествия 1999: 12; Кирилко 2005: 63—64)<sup>9</sup>. За пределами полуострова, на территории Малой Азии, плоские кровли по балкам с грунтовым покрытием употреблялись часто в сельджукский период. Причём, применялись они не только в жилом, но также и в культовом строительстве при перекрытии больших залов мечетей (Бородина 1969: 432)<sup>10</sup>.

Кладка стен выполнена из бутового камня разной величины. Используется характерный раствор зеленовато-серого цвета (на отдельных участках — охристо-бежевый с зеленоватым оттенком). Вяжущее известковое. В качестве заполнителя применен суглинок в количестве 50%. Визуально отмечено наличие мелкого галечного песка и керамической крошки, отдельных комков извести величиной до 0,4 см. Кладочный раствор очень рыхлый, непрочный, легко растирается руками (Стриленко, Нестеренко 1985: 17, №4440, 4441; Кирилко 1985: 25). Конструкция стен с внутренней стороны местами была усилена деревянными поясами, расположенными заподлицо с поверхностью кладки. Михраб сложен на извести.

Кладка фасадных участков подножия минарета велась на растворе, который относится к типу известково-песчаных. Визуально он светло-кремовый с мелкими включениями зёрен заполнителя преимущественно белого и жёлтого цветов. Раствор прочный и плотный. Песчаный заполнитель состоит из смеси окатанных обломков ракушек, мелкой гальки, редких зёрен цемьянки и древесного угля. Ракушечная фракция — преобладают фрагменты 0,1—0,3 мм, 0,6—1,0 мм, до 3,0 мм. Галька, в основном, карбонатного состава размером от 0,8 до 10 мм в диаметре. Зёрна цемьянки представлены крошкой и пылью темно-красного цвета, размером преобладающей фракции 0,5—2,0 мм. Количество заполнителя 60—70%. Раствор дает яркую реакцию на растительный белок. Очевидно,

<sup>8</sup> Возможно, подобное завершение имела орская мечеть Сахиб Герай-хана (1532—1551), которую Э. Челеби представил следующим образом: «Сама же мечеть — это низкое, старой формы, крытое дерном место поклонения». Ещё о двух монументальных постройках с грунтовым покрытием упоминает турецкий путешественник при описании крепости Тамань, также относившейся к Кефинскому эйялету: «Там есть соборная мечеть Касым-паши, прекрасная, полная света молельня, построенная в старой форме, крытая чистой, как амбра, землей», а в «пригороде расположена мечеть Хаджи-ага, крытая дерном, с отличным минаретом» (Книга путешествия 1999: 12, 106, 107).

<sup>9</sup> Судя по тому, что один из армянских топонимов Солхата XIV в. переводится как «Верхний участок с землекрытыми жилищами» (см.: Саргсян, Петросян 2008: 32), надо полагать, грунтовые кровли построек определяли облик города задолго до появления здесь т.н. мечети Узбека.

<sup>10</sup> При этом там лучшими специалистами по земляным работам обычно считались греческие мастера (Гордлевский 1941: 103), следовательно, речь должна идти о местных строительных традициях, основным носителем которых в Солхате вполне могло выступать армянское население города.

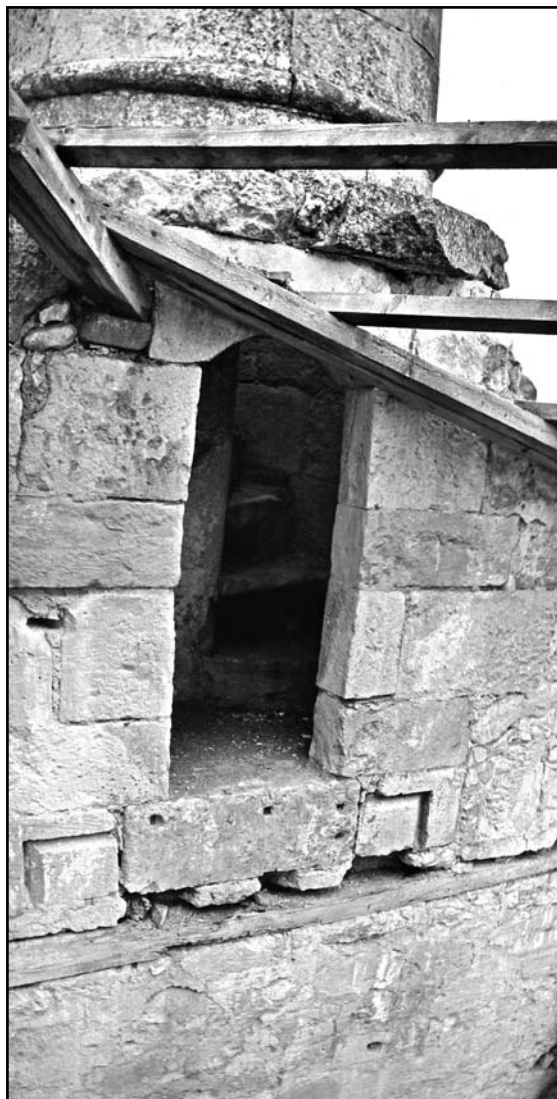


Рис. 27. Вход в минарет. Вид с запада. Фото автора. 1985 г.

Fig. 27. Entrance to the minaret. View from the west. Photo by the author. 1985.

известь затворялась отваром зерен злаковых. Высокая прочность раствора объясняется тщательностью его приготовления, удачным подбором компонентов заполнителя и их соотношения. Небольшая добавка цемьянки придает ему гидравлические свойства. Подобные характеристики имел также кладочный раствор, который использовался при возведении северной стены на участке к западу от входа (Стриленко, Нестеренко 1985: 17—18, №4442, 4437). Кладочный раствор аналогичного состава выявлен и при изучении бастиона г. Феодосии (образец №4436).

Качественное отличие состава кладочных растворов, используемых для возведения, собственно, здания мечети и её минарета с передней стеной, могло быть обусловле-



Рис. 28. Остатки шерфе минарета. Вид сбоку. Фото автора. 1985 г.

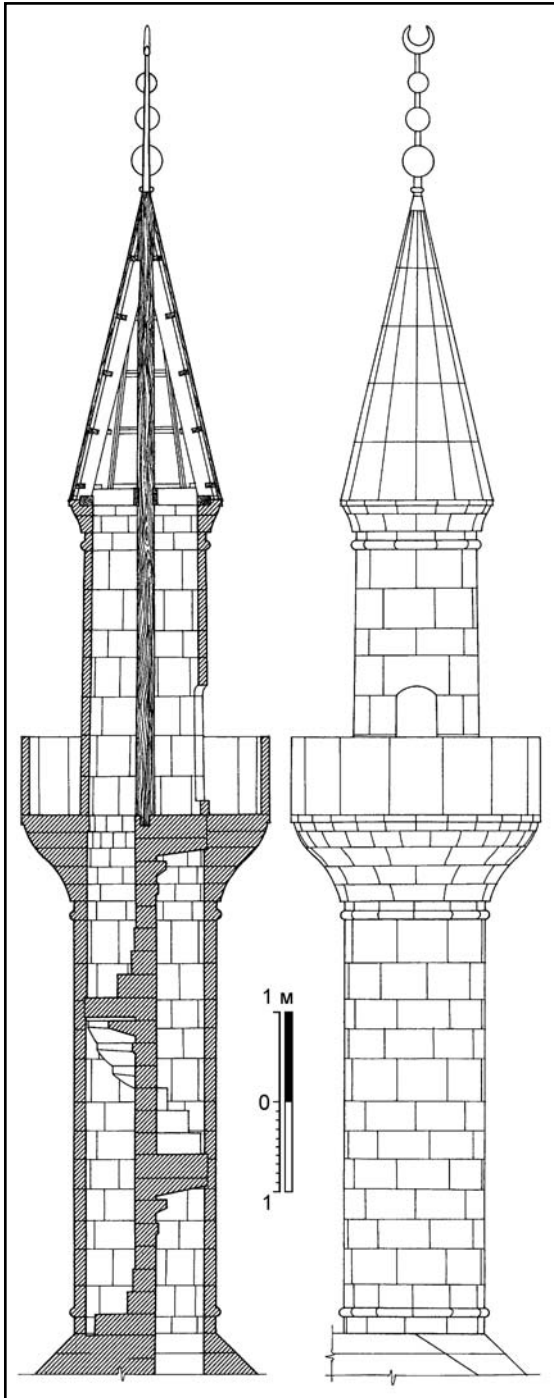
Fig. 28. Remains of the minaret's balcony (serfe). Side view. Photo by the author. 1985.

но как конструктивной целесообразностью, так и привлечением для их выполнения разных бригад — обычно практикуемым явлением в мусульманском культовом зодчестве (Засыпкин 1927: 155).

На восточном и северном фасадах имеются гнёзда сечением  $0,13 \times 0,13$  и  $0,16 \times 0,16$  м от балок, во время строительства поддерживавших подмости лесов.

В кладку южной стены со стороны внутреннего пространства мечети при возведении были заложены узкогорлые голосники из хорошо обожжённой глины. Они размещены компактно двумя рядами на высоте 4,97 и 5,30 м от уровня пола с шагом около 0,30 м и находились рядом с михрабом (рис. 18; 30). Размеры сосудов: высота — 18,5 см, диаметр тулова — 11,3 см, толщина стенок — 0,3—0,5 см. Венчики голосников позднее, во время ремонта здания, были повреждены и утрачены в результате закупоривания отверстий деревянными пробками.

Внутренняя поверхность стен мечети была оштукатурена известковым раствором белого цвета с легким кремовым оттенком, хорошо сохранившиеся остатки которого выявлены



**Рис. 29.** Реконструкция минарета: 1 — разрез по оси С-Ю, 2 — южный фасад. Чертёж автора.

**Fig. 29.** Reconstruction of the minaret: 1 — section through the North-South axis, 2 — southern facade. Drawing by the author.

*in situ* на стыке двух разновременных кладок (рис. 31). Толщина слоя до 10 мм. В качестве заполнителя использован мелкий галечный песок (размер преобладающей фракции 0,2—0,5 мм) с отдельными крупными зёрнами (до 4,0 мм). Его количество визуально составляет около 10%. Поверхность штукатур-



**Рис. 30.** Голосник в кладке южной стены мечети. Вид с севера. Фото автора. 1985 г.

**Fig. 30.** Resonator in the stone setting of the southern wall of the mosque. View from the north. Photo by the author. 1985.



**Рис. 31.** Примыкание восточной аркады к южной стене мечети. Зондаж. Вид с востока. Фото автора. 1985 г.

**Fig. 31.** Eastern arc adjoining the southern wall of the mosque. Sondage. View from the east. Photo by the author. 1985.

ки гладкая, имеет налёт копоти темно-серого цвета, аналогичный тому, что был отмечен на откосе восточного окна южной стены.

На данном этапе исследования хронологические рамки первого строительного периода мечети точно определить не представляется возможным. Причины разрушения здания, видимо, следует искать в ослабленных культурным слоем основаниях фундаментов, низким качестве кладочного раствора и тяжёлой земляной кровле, вызвавших повреждение боковых стен строения.

### Второй строительный период

После ремонта внешние очертания плана мечети остались прежними, внутри строение существенно изменилось (рис. 14).

Все стены здания подверглись капитальной реконструкции: боковые — были основательно обновлены, передняя и задняя — надстроены, получив завершение в виде щипцов. Высота фасадов увеличилась, соответственно, до 6,80 (достигла уровня карниза основания минарета) и 9,90 (до конька) м. Толщина кладок особо не изменилась.

Внутри мечети появились две одинаковые каменные аркады с четырьмя стрельчатыми пролётами, разделившие помещение на три продольных нефа (рис. 13; 14). В качестве промежуточных опор использованы восьмигранные в сечении колонны (по три в каждой) с кубовидными капителями и базами, украшенными сталактитами (рис. 32; 33). Пяты крайних арок на стыке со стеной поддерживались кронштейнами (рис. 12; 13). Базы колонн между собой отличались формой. Первые две, расположенные перед михрабом, подобны капителям медресе. Остальные четыре — обычного вида, однообразные: три из них — одинаковые, одна (средняя в восточной аркаде) имела более массивные пропорции. Все капители однотипные. Из них две, крайняя пара у входа, отличаются от остальных деталями — отсутствием декора на дугах угловых срезов нижнего яруса сталактитов. Поверхность капителей и верх колонн дополнительно были украшены растительным орнаментом, нанесённым на поверхность камня чёрным пигментом (рис. 34). Остатки подобной росписи отмечены местами также и на михрабе, что позволяет предполагать одновременность их появления (рис. 35)<sup>11</sup>.

<sup>11</sup> Фотография и сведения о результатах предварительного обследования михраба, выполненного в 1989—1990 гг. специалистами Киевского межобластного хозрасчётного специального на-

В верхней части капителей со всех четырёх сторон имеются пазы прямоугольной формы под деревянные связи, соединявшие в своё время опоры аркад между собой и со стенами (рис. 18). Их размеры: высота — 5,5 см, ширина — 14,0 см, глубина — 13,0 см. Подобные гнёзда дополнительно выполнены также в пятчатых камнях арок (рис. 12). В качестве связей использовались дубовые брусья, остатки одного из которых, сечением 0,16×0,15 м, сохранились *in situ*. Кроме конструктивного назначения, прежде всего, придания устойчивости опорам аркады, в процессе строительства они обеспечивали фиксацию колонн в рабочем положении, а также служили для размещения подмостей.

Ширина нефов: восточного — 3,58 м, центрального — 3,51—3,56 м, западного — 3,53—3,58 м. Арки стрельчатые, двухцентровые (рис. 40). Их размеры: пролёт — 3,47—3,75 м, стрела подъёма — 2,04—2,17 м, ширина — 0,58 м, толщина — 0,20 м. Габариты: баз — 0,43×0,62×0,62 и 0,43 (0,46)×0,53×0,53 м, колонн — 2,28×0,42 м, капителей — 0,53×0,63×0,63 м. Общая высота проёмов — 5,24—5,37 м.

Верхняя часть аркады сложена из бутового камня на известковом растворе. По отношению к боковым плоскостям арок она выступает на 1,5—1,7 см. Кладка велась с затиркой швов и выравниванием поверхности кладочным раствором, первоначально оштукатурена не была. Используемый при возведении аркады раствор по составу известково-песчаный, отмечен только на син-

учно-реставрационного производственного участка по реставрации произведений живописи объединения «Укрреставратор» и научно-реставрационного технологического отдела института «Укрпроектреставрация», любезно предоставлены одним из непосредственных участников работ художником-реставратором В. Лобановым. Пробные расчистки существующей в настоящее время полихромной росписи сооружения позволили зафиксировать в основном 2 периода покрасок, промежуточные слои улавливались плохо. Были выявлены также остатки позолоты колонн и надписи, обрамляющей нишу. Красочные слои выполнены в разной технике, наносились без укрепления нижележащего слоя. Исследованием установлено, что первоначальные раскраски были клеевыми, эмульсионными, сменившие их — масляными.

Более детальная информация о результатах изучения цветовой гаммы и технологических особенностях декоративного покрытия михраба содержится в прилагаемой к статье таблице «Микрохимическое исследование образцов (раскраски михраба), отобранных в памятнике архитектуры — мечети Узбека в Ст. Крыму», авторами которой являются главный специалист НРТО института «Укрпроектреставрация» Н. Борисова и инженер-химик В. Терпило (Архив КФ ИА НАНУ. ЛФИ. Инв. №173).



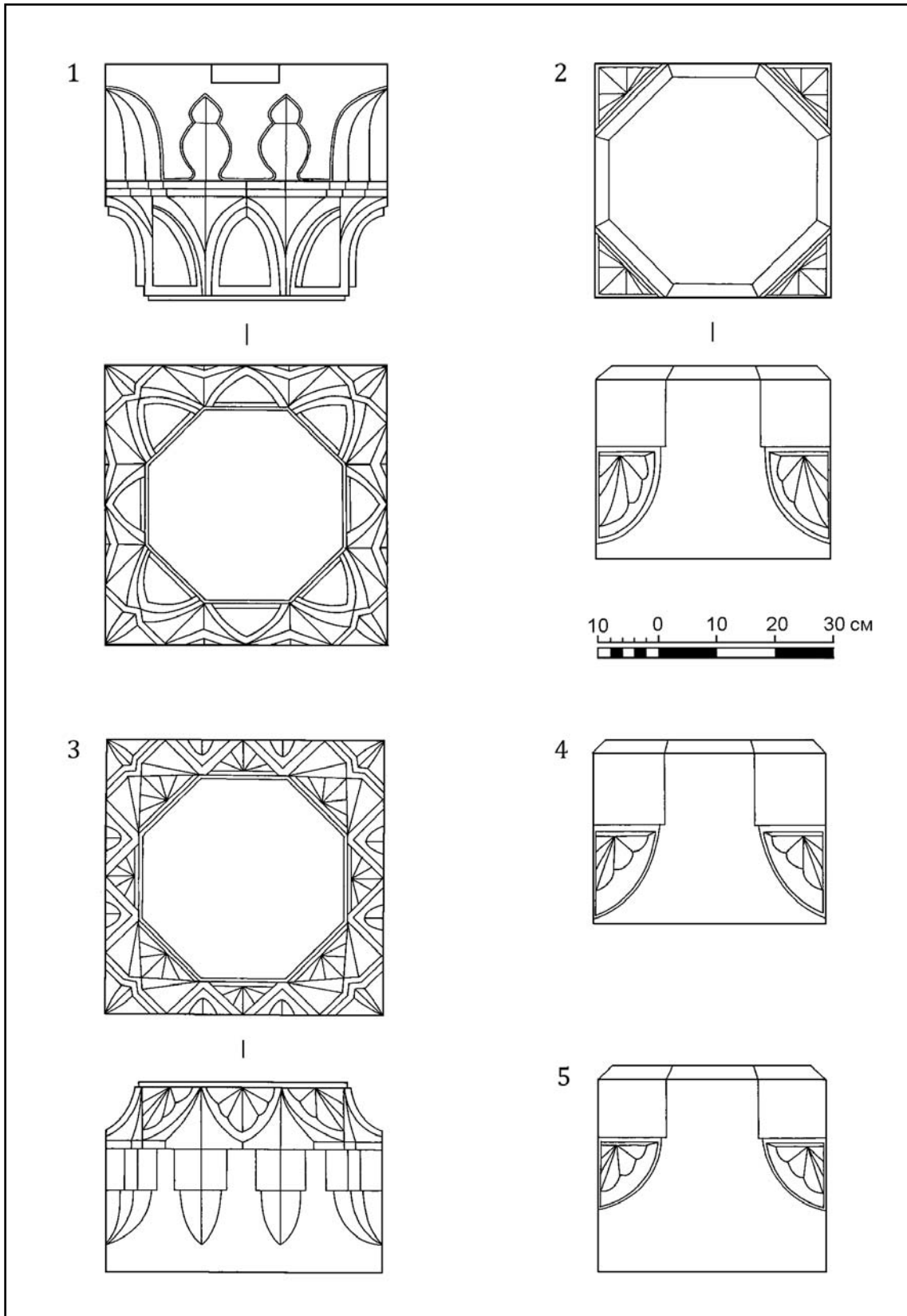
**Рис. 32.** Внутреннее пространство мечети. Люди в интерьере. Вид сверху, с юго-востока. Фото автора. 1985 г.

**Fig. 32.** Inner space of the mosque. People in the interior. View from above, from the south-east. Photo by the author. 1985.

хронных ей сооружениях мечети (Кирилко 1985). Он имеет характерный цвет — кремовый с коричнево-фиолетовым или желтоватым оттенками. Заполнителем является мелкий галечный песок с отдельными крупными зёрнами: представлен кварцем, полевыми шпатами, известняком (микрористаллический кальцит), слюдой, изредка зёрнами цемянки размером преобладающей фракции 0,1—0,4 мм. Визуально на свежем изломе видны также белые комочки извести и рыхлые буроватые включения округлой формы — алеврита. Количество заполнителя 60%. Вяжущее — известь. Судя по яркой реакции с жидкостью Люголя, она была затво-

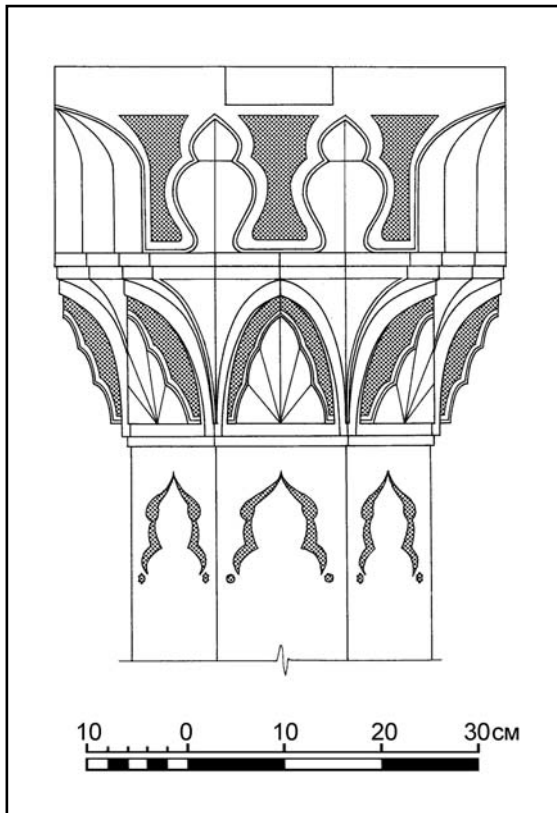
рена растительным отваром. Раствор плотный и прочный (Стриленко, Нестеренко 1985: 18, №4444).

Со стороны бокового нефа в одной из спандрелей западной аркады, над средней опорой, при зондировании конструкции под штукатурным слоем обнаружены два голосника (рис. 36). Края сосудов скруглены, отогнуты наружу. Диаметр венчика — 5,5 см, толщина стенок — 0,5 см. Резонаторы выполнены из хорошо отмученной глины без явных примесей. Обжиг нормальный, черепок на изломе красного цвета. Голосники расположены горизонтально на высоте около 4,80 м от уровня пола за-



**Рис. 33.** Капитель и базы колонн мечети: 1, 2 — северных; 3 — южных; 4 — средней западной; 5 — средней восточной. Обмер В. Кузьменко. 1979 г. Из личного архива автора.

**Fig. 33.** Capital and bases of the mosque's pillars: 1, 2 — northern; 3 — southern; 4 — middle western; 5 — middle eastern. Survey by V. Kuzmenko. 1979. From the author's personal archive.



**Рис. 34.** Роспись капителей и верхней части колонн мечети. Чертеж автора.

**Fig. 34.** Painting of heads and upper parts of the mosque's columns. Drawing by the author.

подлицо с поверхностью кладки, расстояние между ними 0,67 м. Позднее, во время ремонта, оба они были закупорены (один — комком известкового раствора, второй — обрезком ветки диаметром 3,0 см) и скрыты под слоем штукатурки.

В шельгах некоторых арок сохранились железные кольца для подвешивания светильников. Одна из таких ламп сирийского производства — стеклянная, украшенная цветными эмалью с преобладанием синего цвета — обнаружена при раскопках внутри строения (Крамаровский 2005: 113).

О вторичности аркад по отношению к остальным сооружениям мечети наглядно свидетельствует то, как одна из них, восточная, примыкает к южной стене здания — без перевязки кладок, непосредственно впритык к штукатурке с закупоченной поверхностью (рис. 31). Шов между ними имеется также и выше, но уже на соединении с синхронной ей надстройкой стены (рис. 37). Причем, поскольку последняя оказалась тоньше расположенной ниже конструкции, ту внутри каждого из нефов пришлось дополнитель-



**Рис. 35.** Остатки росписи на боковой (восточной) поверхности ниши михраба. Вид с северо-запада. Фото И.Г. Теплицкого. 1989 г. Из личного архива автора.

**Fig. 35.** Remains of painting on the side (western) surface of the mihrab's niche. View from the north-west. Photo by I.G. Teplitsky. 1989. From the author's personal archive.



Рис. 36. Голосники в кладке западной аркады мечети. Зондаж. Вид с запада. Фото автора. 1985 г.

Fig. 36. Resonators in the stone setting of the Western arc of the mosque. Sondage. View from the west. Photo by the author. 1985.

но наращивать до уровня перекрытия кладкой из мелких камней. Примечательно, что с восточной стороны на поверхности аркады, в 0,15 м от стыка, предварительно краской была нанесена вертикальная линия, обозначившая границы необходимого утолщения южной стены.

Одновременно с реконструкцией мечети происходит также и капитальный ремонт медресе. В частности, полностью восстанавливаются разрушенные в первом строительном периоде тыльные торцы боковых стен его северного айвана (рис. 14). Как следствие, первоначальные окна южного фасада мечети упраздняются и закладываются. Взамен, рядом с ними (ближе к михрабу, непосредственно под кронштейнами арок) появляются новые окна, которые теперь обращены уже вовнутрь айвана. Они прямоугольной формы, перекрывались деревянным накатом. Внутренние размеры проёмов: восточного — 1,15×1,05 м, западного — 1,10×1,05 м. Высота подоконника — соответственно, 1,10 и 1,20 м. Характерной особенностью ремонтной кладки является активное использование плинфы (рис. 17; 22).

Определённое представление о боковых фасадах мечети этого времени позволяет получить крайнее окно западной стены, остатки которого сохранились *in situ* (рис. 14; 39—43). Оно находится на высоте 3,40 м от уровня пола, на одной оси с северным пролётом аркады. Расстояние от окна до угла здания: снаружи — 2,60 м, с внутренней стороны — 1,60 м.

Относительно хорошая сохранность сооружения, а также находки отдельных фрагментов от наличников других подобных окон (рис. 44), которые позднее, при очередном ремонте мечети, использовались в качестве обычного кладочного материала, позволяют выполнить реконструкцию его первоначального вида.

Окно прямоугольное. Проём в плане трапециевидный с четвертями. Его внешние размеры: высота — 0,98 м, пролет — 0,68 м. Сечение четвертей — 0,06×0,18 м. Разворот откоса составляет 111°. Внутренние габариты сооружения: высота — 1,25 м, ширина — 1,04 м. Обрамление проёма и откос выполнены из тщательно обработанных, хорошо пригнанных блоков известняка. Пустоты между



**Рис. 37.** Примыкание восточной аркады к южной стене мечети на уровне перекрытия. Вид с северо-запада. Фото автора. 1985 г.

**Fig. 37.** Eastern arc adjoining the southern wall of the mosque at the ceiling's level. View from the north-west. Photo by the author. 1985.



**Рис. 38.** Примыкание восточной аркады к северной стене мечети на уровне перекрытия. Вид с юго-запада. Фото автора. 1985 г.

**Fig. 38.** Eastern arc adjoining the northern wall of the mosque at the ceiling's level. View from the south-west. Photo by the author. 1985.



**Рис. 39.** Северное окно западного фасада мечети второго строительного периода. Вид с запада. Фото автора. 1985 г.

**Fig. 39.** Northern window of the mosque's western facade. Second construction period. View from the west. Photo by the author. 1985.

ними плотно заполнены мелким бутом, поверхность выровнена и заглажена тонкоструктурным известковым раствором.

Перекрытие окна комбинированное с уступчатым профилем сечения. Снаружи проём завершался известняковым архитравом наличника. Ширина детали — 0,38 м, её толщина — 0,21 м. Остальная, внутренняя, часть проёма глубиной 0,44 м перекрывалась тремя деревянными перемычками. Они расположены на одном уровне с верхней плоскостью архитрава, вследствие чего внутри амбразуры образовался уступ высотой 0,15 м<sup>12</sup>. В качестве перемычек использовались прямоугольные в сечении брусья, ширина нижней грани которых составляет (по направлению к внешнему краю) 14,0 см, 10,0 см

и 13,0 см. Расстояние между ними равно, соответственно, 2,0 и 1,5 см.

На фасадной поверхности обрамления проёма вдоль кромки видны следы небрежно стесанного декора наличника, утраченного, предположительно, с упразднением и закладкой окна. Подобным образом, очевидно, тогда же полностью была удалена и четверть подоконника (рис. 43). Возможно, именно это состояние мечети запечатлел с натуры М. Б. Вебель, изобразив западную стену строения абсолютно гладкой — без каких-либо признаков данного проема.

В своё время окно было забрано металлической решёткой из круглых стержней (5 — горизонтальных, 3 — вертикальных), расположенных в одной плоскости в виде прямоугольной сетки. Для её установки в четвертях проёма предусмотрены специальные гнезда соответствующей формы. Их размеры: диаметр — 1,8 см, глубина — 3,5 см. Они выполнялись по предварительно нанесённой острым предметом на поверхность камня разметке (рис. 42). Глубина графы — до 0,1 см. Вертикальной чертой от-

<sup>12</sup> Данная, технологическая по сути, особенность конструкции перекрытия проёма, в нарушение проекта реставрации и вопреки хорошо сохранившимся остаткам сооружения, была проигнорирована специалистами КСНРПМ, в результате чего окно после восстановления приобрело нехарактерное для него завершение и искажённые формы.



**Рис. 40.** Северное окно западного фасада мечети второго строительного периода. Вид с востока. Фото автора. 1985 г.

**Fig. 40.** Northern window of the mosque's western facade. Second construction period. View from the east. Photo by the author. 1985.

мечено положение конструкции по отношению к наличнику, горизонтальной — её середина. Судя по ним, решётка была немного (на 2,0 см) смещена ближе к внешнему краю четверти (расстояние до противоположного конца — 10,0 см), хотя, возможно, эта разница образовалась за счёт предполагаемой утраты некоторой части декоративного обрамления наличника. Всего на боковой четверти имеется 8 одинаковых гнёзд, образующих две самостоятельные группы отверстий. Одна из них состоит из пяти выемок, расположенных с шагом 15,5—17,0 см, вторая объединяет три углубления с интервалом 21,5—27,0 см. Данное обстоятельство свидетельствует об имевшем место ремонте решётки либо о вторичном использовании наличника. Нижняя четверть, судя по отдельно найденному фрагменту обрамления подобного проема, имела всего три гнезда: шаг отверстий — 18,0 см (рис. 44).

Для крепления оконной рамы в подоконнике предусмотрены специальные гнезда — круглой и прямоугольной формы (рис. 43).

Они расположены вплотную к четверти, в 4,5 см от угла. Расстояние между ними — 67,0 см. Размеры выемок: диаметр (ширина) — 2,5—3,0 см, длина — 3,5—5,0 см, глубина — до 2,0 см. Круглые гнезда могли использоваться как подпятники.

Достоверных данных о точном количестве окон западного фасада нет. Учитывая относительно большую протяжённость внутреннего пространства здания, едва ли оно ограничивалось всего одним боковым проёмом. Поскольку позднее, во время очередного обновления данной стены, в качестве обычного кладочного материала были использованы многочисленные фрагменты аналогичных наличников, речь может идти не менее чем о трёх подобных окнах.

Для реконструкции боковых фасадов определяющее значение имеет то, что расположение единственного уцелевшего оконного проёма продольных стен строения на оси северного пролета аркады вряд ли было случайным, но обуславливалось функциональной целесообразностью и, возможно, архитектур-

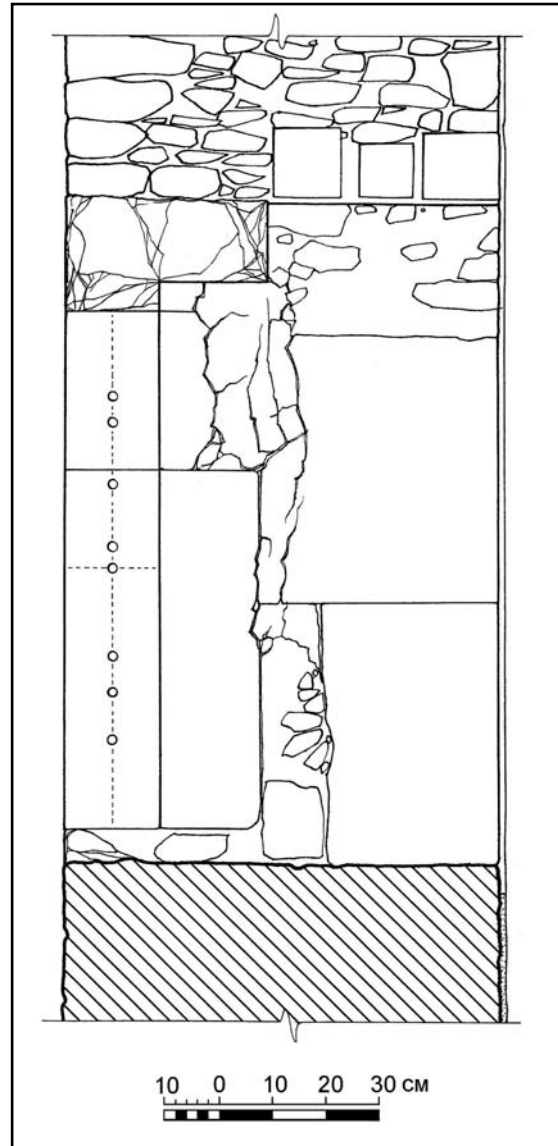


**Рис. 41.** Северное окно западного фасада мечети второго строительного периода. Вид с юга. Фото автора. 1985 г.

**Fig. 41.** Northern window of the mosque's western facade. Second construction period. View from the north. Photo by the author. 1985.

ной модой (рис. 46). Во-первых, оно обеспечивало наиболее полноценное освещение соответствующей части внутреннего пространства мечети. Более того, высоко поднятый над полом проём позволял насытить верхним светом самые отдалённые места на противоположной стороне помещения. Во-вторых, окно находится практически на одном уровне с деревянными связями, соединявшими опоры аркад с кладкой стен, а следовательно, иное его размещение просто невозможно. В-третьих, на архитектонике фасада не могли не сказаться стилевые особенности османского зодчества с характерными для эпохи симметричностью объёмов и регулярным расположением проёмов.

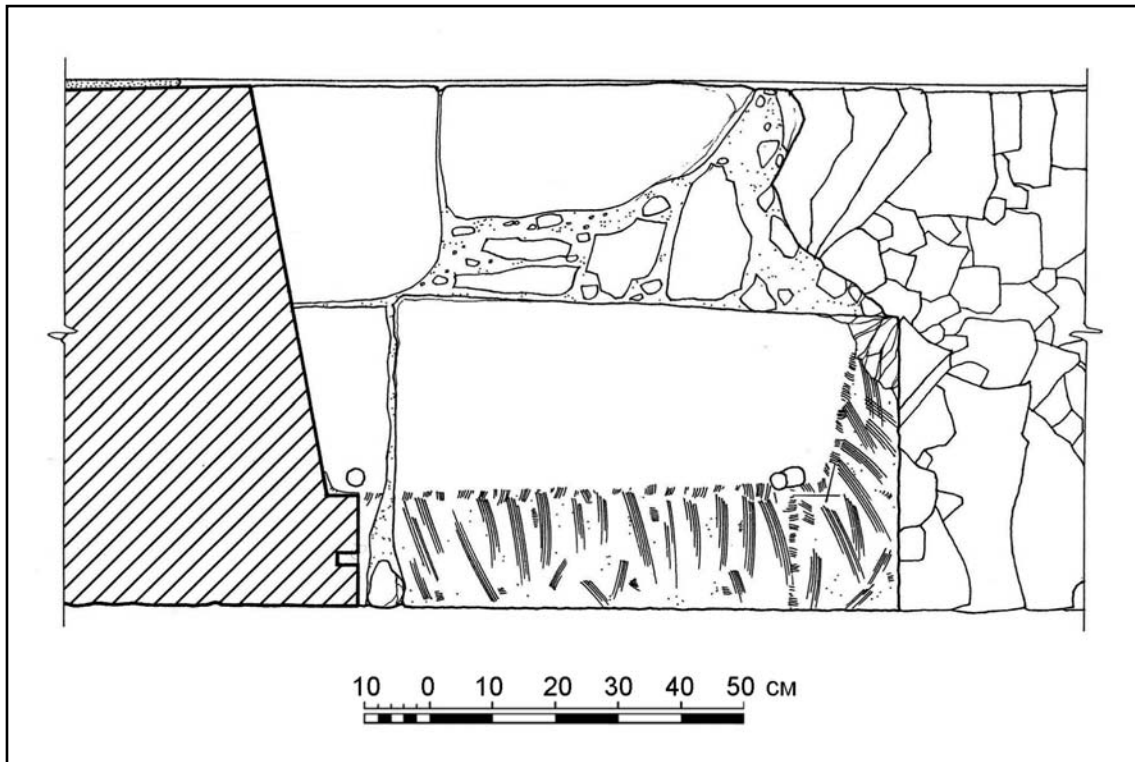
Мечеть вполне могла иметь окна напротив каждого из пролётов аркады: соответственно, четыре в западной стене и три с восточной стороны строения. Такое размещение проёмов представляется наиболее вероятным, как самое оптимальное и рациональное. В частности, подобное архитектурное решение было применено позднее в карасубазарской мечети Шор-Джами (Засыпкин 1927: 147—148, чертеж 11).



**Рис. 42.** Северное окно западного фасада мечети второго строительного периода. Разрез по оси З-В. Чертёж автора.

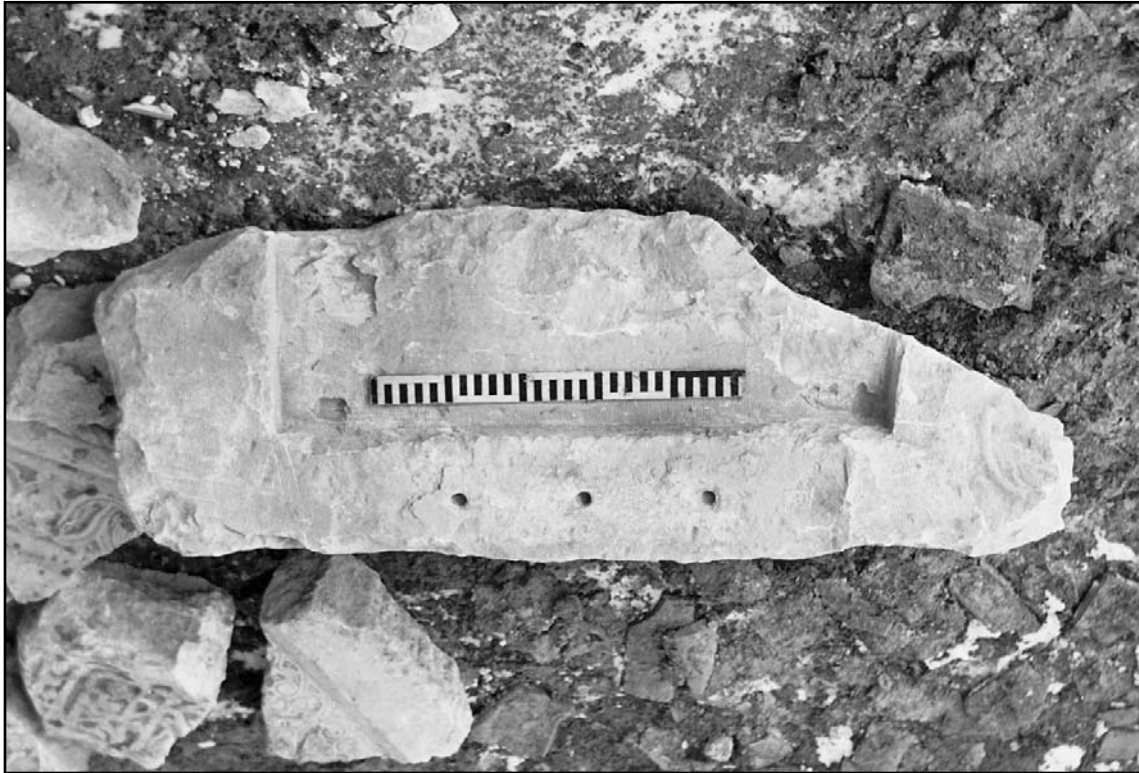
**Fig. 42.** Northern window of the mosque's western facade. Second construction period. Section on the West-East axis. Drawing by the author.

Северный фасад здания также претерпел определённые изменения, самым значительным из которых стала пристройка к существующему входу монументального, богато декорированного резьбой портала (рис. 9—11; 14). Высота сооружения — 6,50 м, его ширина — 4,05 м. За плоскость стены он выступает на 1,03—1,06 м. Толщина пилонов — 0,77 м. Портал был снят с разрушенной собственно мечети Узбека, причём отдельные элементы сталактитового завершения к тому времени, по всей видимости, уже были утрачены безвозвратно. Как следствие, мастеру, восстанавливавшему его



**Рис. 43.** Северное окно западного фасада мечети второго строительного периода. План. Чертёж автора.

**Fig. 43.** Northern window of the mosque's western facade. Second construction period. Plan. Drawing by the author.



**Рис. 44.** Нижняя плита облицовки оконного проема. Вид сверху. Фото автора. 1985 г.

**Fig. 44.** Lower slab of the stone lining of the window's aperture. View from above. Photo by the author. 1985.

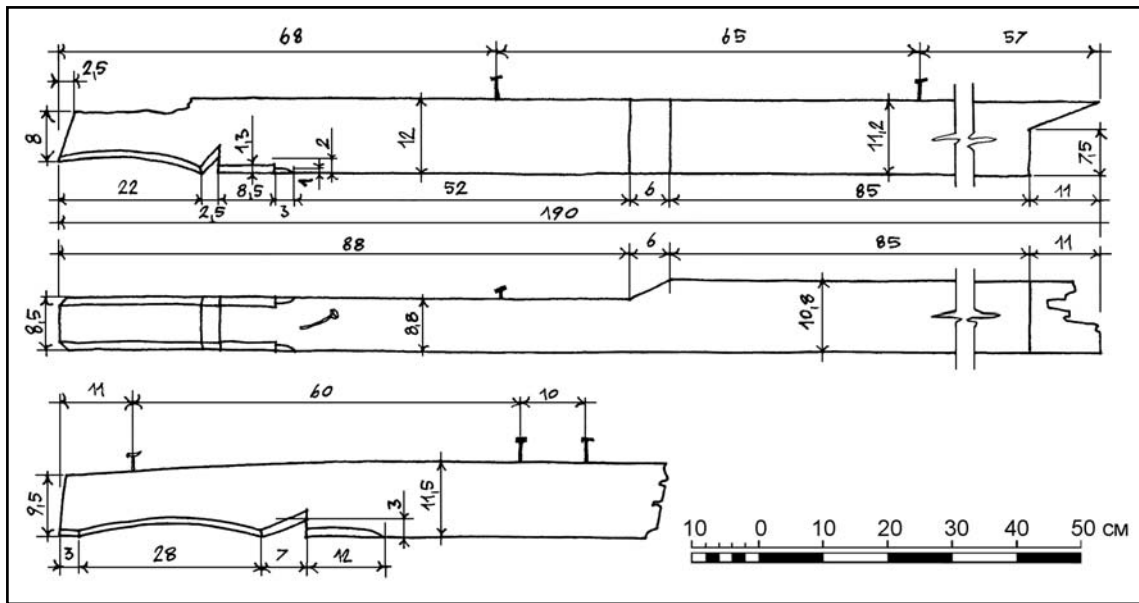


Рис. 45. Кобылки. Обмер А. Н. Потика. 1985 г. (по Кирилло 1985: 34).

Fig. 45 Kobyлки. Survey by A.N. Potika. 1985 (after Кирилло 1985: 34).

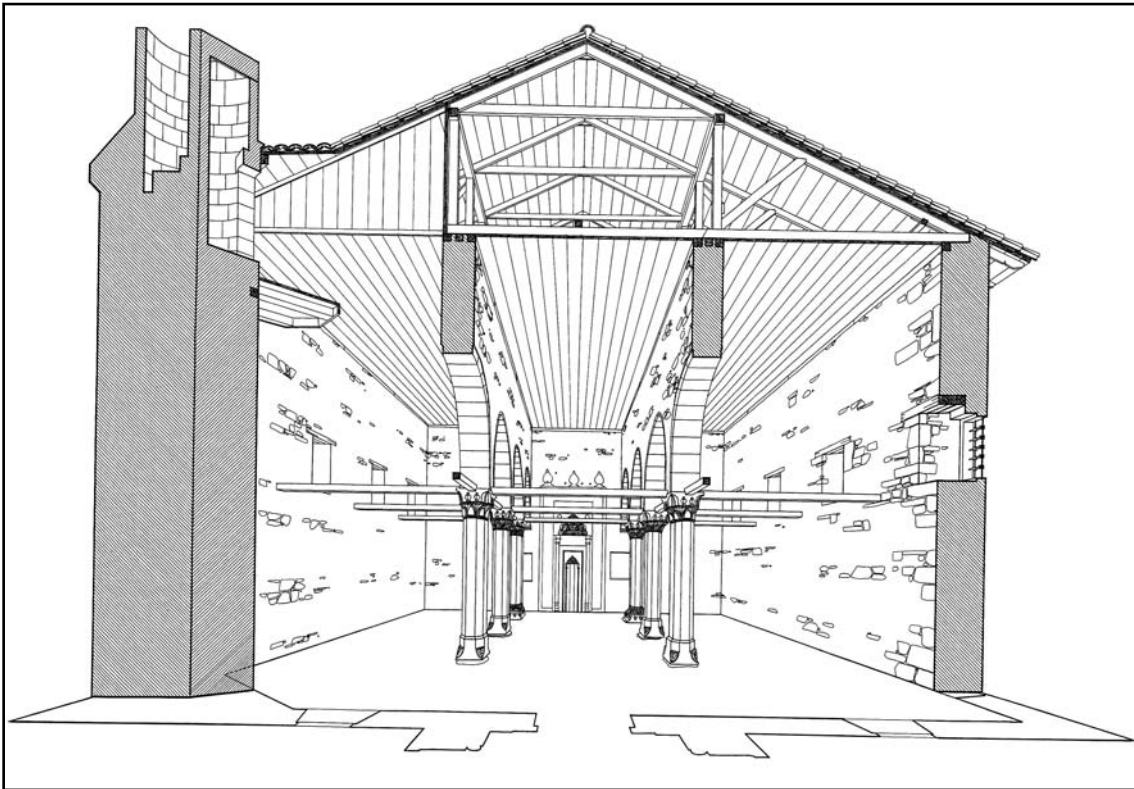
на новом месте, пришлось проявить немалую смекалку и тактичность, чтобы выполнить эту работу. Недостающая верхняя часть конхи им весьма удачно восполнена арочной нишей. В данном случае налицо один из прекрасных и удачных образцов архитектурной консервации начала XVI в., выполненной на высоком профессиональном уровне, который соотносим с нынешними требованиями методики реставрации.

Кладочный раствор портала визуально почти белого цвета без видимых включений. В изломе однородная равномернозернистая масса с мельчайшими, до 1,5 мм в диаметре, комочками известкового теста. Раствор очень плотный, прочный. Основная масса раствора (85%) известковая. Заполнитель, составляющий 15%, представлен алевроитовым материалом, равномерно рассеянным в массе вяжущего. Аллотигенные (обломочные) минералы представлены кварцем, полевыми шпатами, слюдами, карбонатом. Глинисто-карбонатное вяжущее цементирует их в рыхлые округлые комочки размером 0,025—0,1 мм. Изредка в растворе встречаются включения древесного угля (Стриленко, Нестеренко 1985: 18—19, №4438).

Сохранившиеся в нижней части стены северного и южного фасадов были надстроены и получили форму щипцов, закрывающих стропильную конструкцию двускатной крыши. Перекрытие здания, впоследствии, при ремонте в третьем строительном периоде

и реставрации 1967 г., было сильно изменено и в настоящее время реконструкции поддается лишь частично. Шаг стропил в среднем составлял 0,75—1,00 м. Кровля выполнена из обычной желобчатой черепицы по дощатому настилу толщиной 3,5—4,0 см. Уклон ската — 25°. Свес кровли на восточном и западном фасадах составлял 0,88 м, на южном и северном — около 0,30 м. Кобылки, которые могли принадлежать данной крыше, найдены при разборке поздних ремонтных кладок здания, где они использовались вторично в качестве сантрачных конструкций стен (рис. 45). Их форма характерна для позднесредневекового строительства Крыма, имеет параллели в архитектуре Большой ханской мечети Бахчисарайского дворца. Сохранившиеся элементы перекрытия свидетельствуют о применении дубового бруса сечением 0,15×0,15 (0,17) м.

Отмеченный исследованиями капитальный одновременный ремонт обоих зданий ансамбля, а особенно его высокое качество, свидетельствуют о новом этапе не только в архитектуре, но и в истории средневекового Крыма. Сообщение Эвлии Челеби о помещении над входом в Улу-джами тарихе с именем хана Узбека, соборном статусе мечети и её обновлении в 1512/1513 гг. Менгли-Гиреем позволяет отождествить упомянутые сведения с данными работами. Второй строительный период был наиболее продолжительным и завершился в XVIII в. — сначала здание было покинуто, а позднее вновь



**Рис. 46.** Реконструкция внутреннего пространства мечети второго строительного периода. Чертёж автора.

**Fig. 46.** Reconstruction of the inner space of the mosque. Second construction period. Drawing by the author.

произошло обрушение его боковых стен. На акварелях М. М. Иванова, выполненных в 1783 г., минарет мечети изображен уже без кровли. На литографии М. Б. Вебеля, датированной концом 1840-х гг., видно, что окна заложены, западная стена и крыша ещё целы, но само строение доступно всем любопытным.

Восстановление здания приходится на начало османского периода мусульманской архитектуры Крыма. Несмотря на отдельные характерные черты сельджукского стиля, которые обусловлены, в частности, объёмно-плановой структурой первоначального строения, а также использованием архитектурных спойл (михраб, портал, опоры аркады) из более ранних золотоордынских построек города, мечеть в целом и некоторых деталях (арка портала, минарет) уже демонстрирует влияние новых архитектурных тенденций, хотя и представленных в несколько адаптированном виде (рис. 46).

Ближайшими аналогиями данному строению, практически полностью изменившему после ремонта свой первоначальный вид, являются две мечети — солхатская и киркерская.

Первая постройка безымянная, условно соотносится с деятельностью египетского

султана Бейбарса. Она расположена почти рядом — на расстоянии всего 80—100 м к северо-востоку от медресе. По данным стратиграфии дата мечети определена концом XIII — началом XIV вв. (Крамаровский 1980: 265—266), но по нумизматическому материалу мечеть датируется началом правления Тохтамышша (1376—1395) и отнесена к 1382—1385 гг. (Крамаровский 2005: 116). Размеры здания — 17,20 × 13,00 м. Его несколько трапециевидная с уступом форма плана обусловлена сложившейся к тому времени застройкой участка. М. Г. Крамаровским в ходе археологического исследования здания были выявлены отпечатки баз опор на поверхности фундаментов, что позволило ему определить шаг колоннады — 4,10 м и ширину крайних пролётов (?) аркады: северных — 4,20 м, южных — 3,70 м (Крамаровский 1987: 132)<sup>13</sup>. Для сравнения:

<sup>13</sup> Не совсем понятно, что имеет в виду исследователь, используя термин «ширина аркады» — пролёт арки или расстояние от стены до колонны (оси опоры). Ещё большую путаницу создала Э. Д. Зиливинская, которая, привлекая в своей работе данные полных научных отчётов М. Г. Крамаровского о раскопках объекта, те же размеры в характеристике мечети интерпретирует совершенно иначе: «Она представляла собой

те же размеры подобной аркады, появившейся после ремонта, в «мечети Узбека» равны, соответственно, 3,93—4,28 м, 3,72 м, 3,74 м, а значит, речь может идти о вторичном использовании лишь отдельных архитектурных деталей, происходивших из соседней руины — преимущественно, штучных изделий: баз, колонн и капителей. Кстати, кронштейны крайних арок обоих зданий, один из которых в т.н. мечети Бейбарса представлен *in situ*, между собой различаются профилировкой. Вероятнее всего, строений-доноров было несколько.

Второе, киркерское, сооружение также базиликового типа находится на Чуфут-Кале, сохранилось в сильно повреждённом виде. По свидетельству Эвлии Челеби, постройка представляла собой «соборную мечеть старинной архитектуры», которая, судя по тариху над входом, была построена в 859 г.х. (= 1454/55 г.) Гази эль-Хаджи Герай-ханом (Книга путешествия 1999: 37)<sup>14</sup>. От «мечети Узбека» она отличалась расположением минарета (в северо-западном углу), устройством входа (сбоку), количеством опор (две пары) и меньшими размерами (внешние — 13,80 × 10,65 м, внутренние — 12,00 × 8,85 м, толщина стен — 0,65 м). По мнению О. Акчокраклы, мечеть не один раз перестраивалась и, судя по вторично использованному в кладке фрагменту надписи с датой 746 г.х. (= 1346 г.), могла быть возведена во время правления золотоордынского хана Джанибека I (1341—1357) (Акчокраклы 1928: 168). На северной стене здания сохранились кронштейны и пяточные камни арок с гнездами для деревянных связей. А. Л. Бертье-Делагард сообщает также о двух рядах колонн внутри строения, имевших сталактитовые капители (Бертье-Делагард 1920: 112). О. Акчокраклы высказал предположение, согласно которому данное строение, возможно,

трехнефную базилику длиной 7,7 м и шириной 3,7 м в михрабной части и 4,2 м у порталной стены» (Зиливинская 1998: 28).

<sup>14</sup> Обломок камня с фрагментом, вероятнее всего, именно этой надписи был найден близ мечети в 1928 г. Первыми исследователями он предположительно соотнесен с медресе, о котором упоминает историк крымских ханов Халим-Гирей в своём труде «Гюльбани ханан» (Акчокраклы 1928: 166). По мнению А. Г. Герцена и Ю. М. Могаричева, данная находка свидетельствует о том, что реконструкция мечети была осуществлена Хаджи-Гиреем, придавшим ей «соответствующее столичному городу великолепие» (Герцен, Могаричев 1993: 72). Более того, по утверждению одного из них, мечеть в это время «расширяется» (?) (Могаричев 2005: 255).

было перекрыто куполом (Акчокраклы 1928: 168). У. А. Боданинский и Б. Н. Засыпкин предполагают, что в качестве опор вторично использовались впоследствии утраченные византийские мраморные колонны с перелицованными импостными капителями, а само строение могло завершаться куполом (Боданинский, Засыпкин 1929: 172—176). А. Г. Герцен и Ю. М. Могаричев считают, что мечеть представляла собой «величественное купольное здание», хотя упоминаемое ими при этом деление колоннадами внутреннего пространства на три пролёта, бесспорно, противоречит подобному конструктивному решению (Герцен, Могаричев 1993: 72—73). На мой взгляд, найденный при раскопках замковый камень от сферического перекрытия ещё не даёт основания для вывода о завершении строения куполом, поскольку он, как и многие другие архитектурные детали здания, вероятнее всего, был применён вторично исключительно в качестве обычного кладочного материала. Данная постройка типологически и стилистически является самой близкой и относительно синхронной аналогией «мечети Узбека», наиболее показательны подобие их архитектоники и активное использование споллий.

### Третий строительный период

На рубеже XIX—XX вв. здание мечети вновь отстраивается<sup>15</sup>. Сначала была восста-

<sup>15</sup> О плохом состоянии мечети и каком-то её ремонте двухлетней давности сообщает В. Д. Смирнов, посетивший Крым летом 1886 г. (см.: Смирнов 1887: 280). На фотографии (рис. 7), выполненной И. Ф. Барщевским в 1888—1889 (?) гг., восточная стена мечети запечатлена с пальцами подмостей, а минарет строения — с шерфе (Государственный научно-исследовательский музей архитектуры им. А. В. Щусева, Москва. Фотока. №МРА-1620). Аналогично здание выглядит ещё на нескольких фотоснимках того же времени (рис. 4, 5, 9), сохранившихся в архиве А. Л. Бертье-Делагарда (Сидоренко 1978: рис. 3, За, 3б). В начале 1902 г. Таврическая Ученая Архивная комиссия сообщает: «На известной мечети Узбека, построенной в 1314 г., сделана деревянная крыша, что предохранит это здание на некоторое время от гибели» (Протоколы 1902: 47). Осенью 1903 г. она отмечает, что в распоряжение Таврического губернатора, по сношению с Министерством финансов, отпущена сумма в размере 780 руб. 65 коп, предназначавшаяся на расходы по поддержанию двух древних строений Старого Крыма — греческой церкви св. Иоанна Богослова (предположительно, храма на территории бывшего табачного склада по ул. П. Осипенко, 2) и мечети Узбека (Протоколы 1903: 55—56). На фотографиях 1925 г. (рис. 6) взамен утраченного каменного шерфе минарета уже появился деревянный балкончик (Бороздин 1926: рис. 9).

новлена восточная стена, со временем, после утраты шерфе минарета, фрагменты которого затем оказались в кладке — западная (рис. 14). Помимо боковых фасадов, ремонт затронул также крышу.

Перепад уровня дневной поверхности внутри и снаружи здания, местами достигавший 1,50 м, сказался на конструктивном решении новых кладок, нижняя часть которых, по сути, представляла собой своего рода облицовку борта строительного котлована (рис. 8; 18).

Боковые стены сложены из необработанного постелистого камня с вторичным использованием в качестве рядового кладочного материала многочисленных фрагментов портала медресе, минарета из этой же мечети (рис. 28), различных архитектурных деталей и надгробий.

Наиболее известной спolieй, которая была получена во время ремонтно-реставрационных работ при разборке поздних наслоений памятника, безусловно, является замковый камень с резной двустрочной надписью «Ахуд ибн Осман аль-Ирбили» (чтение А. А. Иванова) на лицевой стороне. Он был найден в кладке западной стены мечети, соотносимой с третьим строительным периодом здания. Настоящее уточнение необходимо, поскольку в публикациях последнего времени место обнаружения данной архитектурной детали обычно указывается произвольно, но непременно в одном контексте с расположенным по соседству мавзолеем: «у **развалин** мавзолея XV в.» (Крамаровский 1989: 150), «мавзолей... датирован концом XV — нач. XVI вв. и, судя по надписи на замковом камне, найденном, к сожалению, **вне слоя**, возможно, построен Махмудом ибн Османом аль-Ирбили» (Крамаровский 1991: 125), она представлена в совокупности с другими артефактами из раскопок дюрбе в 1985 г. — «Обращает на себя внимание находка замкового камня из арочной конструкции (вероятно, принадлежащей порталной части мавзолея)» (Крамаровский 1995: 30)<sup>16</sup>, «имя стро-

ителя сохранилось на замковом камне, найденном **в слое разрушения** мавзолея XV в.» (Крамаровский 1997: 104), «замковый камень с именем Махмуда ибн Османа аль-Ирбили найден нами при исследовании мавзолея **в слое разрушения XV в.**» (Крамаровский 2005: 115, 207, кат. 211)<sup>17</sup>.

Кладка стен велась на растворе зеленоватосерого цвета с известковым вяжущим. В качестве заполнителя применен суглинок в количестве 80%. Раствор рыхлый, легко растирается пальцами (Стриленко, Нестеренко 1985: 17, №4443).

Новая кладка усилена многоярусным деревянным каркасом в виде отдельных горизонтальных решёток. Продольные элементы конструкции располагались заподлицо с поверхностью стен. Между собой они были соединены поперечными связями, которые, в свою очередь, выступали наружу и во время строительства поддерживали подмости (рис. 5, 7). Шаг перемычек — около 1,50 м. Каждая из кладок имела по четыре яруса таких решёток. Расстояние между ними колеблется от 0,80 до 1,75 м. В качестве сантрачных балок вторично использованы отдельные детали конструкции крыши предшествующего строительного периода (рис. 45).

С востока мечеть теперь освещалась уже пятью окнами. Они размещены между деревянными поясами кладки на двух уровнях — в 1,25 м (два) и 3,80 м (три) от пола. Мощное скопление грунта с противоположной стороны здания позволило выполнить всего один ряд окон на высоте 1,50 м, снаружи находившихся почти у самой земли. Западная стена первоначально имела два окна, которые располагались симметрично проёмам нижнего яруса восточного фасада. Позднее рядом с ними, в северной части строения, появилось еще одно световое отверстие.

Окна боковых фасадов однотипные, прямоугольной формы. В плане они трапециевидные без четвертей, перекрывались сплошным накатом из брусев. Внешние размеры окон: нижнего яруса — 0,80—0,90 × 1,20—1,30 м, верхнего — 0,82—0,87 × 0,86—0,94 м. С вну-

<sup>16</sup> Подобное предположение о происхождении детали имеется ещё в одной публикации того же автора, сам мавзолеем при этом датируется монетами Баязида I и Тохтамыша временем начала XV в. (Крамаровский 1994: 164—165). Неоднократно предпринимаемые М. Г. Крамаровским попытки объединить данную находку с мавзолеем, несмотря на заманчивость идеи, не бесспорны, поскольку, по его же собственному мнению, дюрбе упрощенно повторяет структуру среднеазиатских позднесредневековых усыпальниц, тогда как форма замкового камня с профилировкой боковых поверхностей является характерной для малоазийской архитектурной традиции.

<sup>17</sup> Сама же деталь при этом датирована XIV в. Исказив сведения о месте обнаружения артефакта, М. Г. Крамаровский, по сути, устранил предпосылки для какой-либо иной интерпретации находки, кроме одной-единственной — своей собственной, причём отнюдь не бесспорной. Судя по форме и каталожным размерам замкового камня, реконструируемый пролёт арки составлял всего 46,0—48,0 см. Следовательно, данное изделие могло принадлежать либо световому проёму (например, окну в портале), либо входу в минарет.

тренней стороны проемы увеличиваются, соответственно, до 1,05—1,30×1,20—1,30 м и 1,21×1,86—0,94 м. Существующая разница в их размерах вызвана кривизной сантрачных балок. Снаружи, заподлицо с поверхностью стены, отверстия проёмов закрыты деревянными решётками из вертикальных квадратных стержней толщиной 4,50 см в обвязке из бруса сечением 0,12×0,13 м. Материал — дуб.

После возведения стен и обрезки пальцев строительных площадок фасадная поверхность кладки была затёрта известково-песчаным раствором с повышенным содержанием ракушечного песка (рис. 6; 10). Внутри здания выполнена обмазка стен глиной с добавлением рубленой соломы и побелка.

Подводя итоги рассмотрению строительной истории т.н. мечети Узбека, необходимо отметить, что научные материалы, полученные в ходе ремонтно-реставрационных работ, — лишь малая толика той информации, которую способен дать этот неординарный памятник, к сожалению, в очередной раз оставшийся недоисследованным. Отчасти поэтому данная периодизация объекта, представляя собой не что иное, как попытку приблизиться к пониманию его архитектоники,

содержит многочисленные лакуны и охватывает только основные изменения в структуре здания.

Вопрос локализации строения-донора, портал которого дал имя новому сооружению, пока остается открытым. Все остальные сполли могли быть получены при разборке как этого же, так и любого другого здания Солхата. Руин, где обычно добывались архитектурные детали для вторичного использования, в прежней столице, славившейся своим великолепием и богатством, надо полагать, было предостаточно. По крайней мере, спустя полтора века Эвлия Челеби, пусть и с некоторым преувеличением, сообщает: «Теперь в этом городе развалин стоят многие сотни разрушенных мечетей», отмечая при этом, что только пять культовых построек (две — соборные, остальные — квартальные) он застал действующими (Книга путешествия 1999: 82, 84). На плане 1783 г. И. Лютовым обозначено шесть мечетей, в настоящее время известны остатки всего трёх сооружений (Крамаровский 1989: 148). Ни одно из них, в том числе и базиликальное строение по ул. Красноармейской, пока не может быть убедительно отождествлено с первоначальной мечетью Узбека.

### Приложение 1. Микрохимическое исследование образцов (раскраски михраба), отобранных в памятнике архитектуры — мечети Узбека в Старом Крыму

№ п/п	Лаб. №	Место отбора образца	Характеристика образца	Результаты анализа
1	525ж (1)	Малая колонна, левая капитель	Слой настенной живописи	Масляный слой охры желтой, пропитанный поливинилацетатной эмульсией. Поверх — остатки потали и окислы меди.
2	525ж (2)	Надпись	—	Клеевой слой, содержащий смесь гипса с мелом. Поверх — слой сурика свинцового на эмульсионном связующем. Затем — местами эмульсионный слой киновари, разбеленной свинцовыми белилами, и слой позолоты. Поверх — почерневший клеевой слой, содержащий смесь сурика свинцового и киновари. Затем — слой позолоты, слой животного клея и слой свинцовых белил на клеевом связующем. Затем — остатки масляного красочного слоя с красным органическим пигментом.
3	525ж (3)	Сталактиты большой ниши. 4-й ряд	—	Известково-гипсовый слой неравномерной толщины 0,5—1,0 см с животным клеем. Поверх — слой животного клея с добавлением частиц охры желтой. Затем — эмульсионный красочный слой, содержащий свинцовые белила с добавлением синего пигмента. Поверх — масляный красочный слой, содержащий цинковые белила, свинцовый сурик и охру красную. Затем — слой растительного клея, закопченный на поверхности.

№ п/п	Лаб. №	Место отбора образца	Характеристика образца	Результаты анализа
4	525ж (4)	Сталактиты большой ниши. 2-й ряд	—	Слой клее-мелового грунта. Поверх — слой, содержащий тонкомолотый сланец и ляпис-лазурь на клеевом связующем. Затем — эмульсионный слой, содержащий охру желтую с добавлением синего пигмента. Поверх — масляный красочный слой, содержащий свинцовые белила с добавлением синего пигмента (медный). Затем — масляный слой, содержащий цинковые белила, свинцовый сурик и охру красную. Слой смоляного лака.
5	525ж (5)	Фон	—	Следы клее-мелового грунта и фиолетового красочного слоя. Поверх — клеевой красочный слой, содержащий разбеленную ярь-медянку. Затем — клеевой красочный слой, содержащий смесь кристаллов азурита и ярь-медянки. Поверх — клеевой красочный слой, содержащий тонкомолотый слюдистый сланец и ляпис-лазурь. Затем — затирка из глины. Поверх — эмульсионный слой, содержащий смесь гипса и свинцовых белил. Затем — тонкий эмульсионный слой, содержащий цинковые белила.
6	525ж (6)	Орнамент	—	Клее-меловой грунт (местами в 2 слоя). Поверх — тонкий слой охры на эмульсионном связующем. Затем — слой, содержащий смесь гипса со свинцовыми белилами на эмульсионном связующем. Поверх — зеленый масляный красочный слой, содержащий берлинскую лазурь, свинцовую желтую и цинковые белила.
7	525ж (7)	Колонны	—	Клее-меловой грунт, неравномерный по толщине. Поверх — слой ярь-медянки, разбеленной свинцовыми белилами, на клеевом связующем. Затем, местами, слой киновари на клеевом связующем. Поверх — слой грунта, содержащего смесь сурика свинцового, свинцовых белил и частиц азурита, на эмульсионном связующем. Поверх — слой позолоты. Затем — масляный красочный слой, содержащий смесь берлинской лазури, свинцовой желтой и цинковых белил.
8	551ж (11)	Буквы надписи на рамке михраба	—	По камню — масляный слой сурика свинцового. Поверх — масляный слой, содержащий сурик свинцовый, свинцовые белила и частицы ярь-медянки. Затем — слой позолоты. Местами позолоты на свинцовом сурике два слоя. Затем — масляный слой свинцовых белил и остатки бронзового порошка. Поверх — слой масляного лака, окрашенного органическим пигментом в красный цвет.
9	551ж (12)	Рамка внешнего обрамления михраба	—	Следы грунта (или камня). Поверх — следы слоя, содержащего киноварь. Поверх — остатки 2 слоёв грунта (клеяного и эмульсионного) и следы красочного слоя, содержащего органический пигмент красного цвета (почерневший местами). Затем — слой ляпис-лазури на клеевом связующем. Поверх — масляный слой, содержащий сурик свинцовый, свинцовые белила и вкрапления ярь-медянки. Затем — слой позолоты. Поверх — эмульсионный грунт с мелом. Затем — мастичный красочный слой, содержащий смесь свинцовых и цинковых белил с добавлением ультрамарина.
10	551ж (13)	Фон надписи над нишей михраба	—	Остатки слоев эмульсионного грунта, 3 масляных красочных слоя. Пигменты: сурик свинцовый, киноварь, органический красный пигмент. Затем — глиняная затирка, местами тонкий слой охры желтой на масляном связующем. Поверх — толстый эмульсионный слой, содержащий смесь свинцовых и цинковых белил.

№ п/п	Лаб. №	Место отбора образца	Характеристика образца	Результаты анализа
11	551ж (14)	Орнамент над нишей михраба	—	Слой свинцовых белил на клеевом связующем. Затем — местами глиняная затирка. Поверх — тонкий слой охры на масляном связующем. Затем — эмульсионный слой, содержащий смесь свинцовых и цинковых белил. Поверх — тонкий масляный слой, содержащий свинцовые белила и частицы синего (местами зеленого пигмента). Затем — местами тонкий масляный слой киновари.
12	551ж (15)	Фон орнамента над нишей михраба	—	Идентична 551ж (13)
13	551ж (16)	Орнамент в круге	—	По камню — остатки охры желтой. Затем — слой смеси свинцовых и цинковых белил на эмульсионном связующем. Поверх — 3 тонких масляных слоя. Пигменты: сурик свинцовый, охра красная, сурик свинцовый.
14	551ж (17)	Сталактит большой ниши	—	Следы киновари. Затем — слой клее-мелового грунта и остатки ляпис-лазури. Поверх — тонкая глиняная затирка. Затем масляный красочный слой, содержащий органический красный пигмент. Поверх — масляный красочный слой, содержащий смесь цинковых и свинцовых белил с ультрамаринном.
15	551ж (18)	Сталактит большой ниши	—	Слой клее-мелового грунта. Поверх — слой ляпис-лазури на клеевом связующем. Затем — масляный красочный слой, содержащий смесь свинцовых и цинковых белил с добавлением ультрамарина. Поверх — местами — красно-охристый масляный слой.
16	551ж (19)	Буква надписи в нише	—	На загрязненной поверхности камня — следы красного красочного слоя, с киноварью, остатки слоя с ярь-медянкой, с ляпис-лазурью, слой сурика свинцового на масляном связующем и позолота. Поверх — слой охры красной на масляном связующем и слой позолоты. Затем — масляный красочный слой, содержащий смесь свинцовых и цинковых белил с добавлением синего пигмента.
17	551ж (20)	Фон надписи в нише	—	Идентична 551ж (19).
18	551ж (21)	Большая капитель справа	—	По камню — слой сурика свинцового на масляном связующем и слой позолоты. Затем — слой азурита разбеленного свинцовыми белилами на клеевом связующем. Поверх — слой масляного лака, окрашенного красным органическим пигментом и слой позолоты. Затем — эмульсионный толстый слой, содержащий сурик свинцовый, свинцовые белила и частицы ярь-медянки. Поверх — позолота (местами).
19	551ж (22)	Полоска между большой колонной и надписью	—	Остатки слоев с киноварью, ярь-медянкой, свинцовыми белилами. Поверх — слой эмульсионно-мелового грунта. Затем — голубой, масляный красочный слой, содержащий смесь свинцовых и цинковых белил с добавлением ультрамарина.
20	551ж (23)	Полоска вокруг малой ниши	—	На загрязненной поверхности камня — следы желтого пигмента и остатки масляного голубого красочного слоя, содержащего смесь свинцовых и цинковых белил, и масляный слой без пигмента.
21 554	551ж (24)	Откос полоски вокруг малой ниши	—	По корродированной поверхности камня — остатки масляного голубого красочного слоя, содержащего смесь свинцовых и цинковых белил с добавлением ультрамарина. Затем — остатки красно-охристого масляного слоя.

№ п/п	Лаб. №	Место отбора образца	Характеристика образца	Результаты анализа
22	551ж (25)	Сталактиты малой михрабной ниши	—	По камню — остатки красочного слоя с киноварью, клее-мелового грунта, желто-охристого красочного слоя. Затем — 2 голубых масляных красочных слоя, содержащих смесь свинцовых и цинковых белил с добавлением ультрамарина (засульфатизирован на поверхности).
23	551ж (26)	Сталактиты малой михрабной ниши	—	Местами по камню — красно-охристый слой на масляном связующем. Местами — остатки красочных слоев с киноварью, ярь-медянской, суриком свинцовым и позолотой.
24	551ж (27)	Сталактиты малой михрабной ниши	—	Идентична 551ж (24).
25	551ж (28)	Колонки малой михрабной ниши	—	Поверхность камня засиликатизирована.

28 сентября 1989 г.— 14 сентября 1990 г.

Главный специалист НРТО института «Укрпроектреставрация» — Н. Борисова.

Инженер-химик — В. Терпило.

## Литература

- Айбабин А. И. 2003. Города и степи Крыма в XIII—XIV вв. по археологическим свидетельствам. *МАИЭТ X*, 277—306.
- Айбабина Е. А. 2001. *Декоративная каменная резьба Каффы XIV—XVIII вв.* Симферополь: Сонат.
- Акчокраклы О. 1927. Старокрымские и отузские надписи XIII—XV вв. *ИТОИАЭ 1*. Симферополь, 5—18.
- Акчокраклы О. 1928. Новое из истории Чуфут-Кале. *ИТОАИЭ 2*, 158—172.
- Артемченко А. А. 1985. Крымская область. В: Игнаткин И. А. (отв. ред.). *Памятники градостроительства и архитектуры Украинской ССР*. Т. 2. Киев: Будівельник, 261—333.
- Асеев Ю. С., Лебедев Г. А. 1961. *Архитектура Крыма*. Киев: Государственное издательство литературы по строительству и архитектуре УССР.
- Башкиров А. С. 1926. Сельджукизм в древнем татарском искусстве. *Крым (2)*. Москва, 108—125.
- Башкиров А. С. 1927. Художественные памятники Солхата. *Крым (1)*. Москва, 122—144.
- Бертье-Делагард А. Л. 1920. Исследование некоторых недоуменных вопросов средневековья в Тавриде. *ИТУАК 57*, 1—135.
- Боданинский У. А., Засыпкин Б. Н. 1929. Чуфут-Кале (По материалам раскопок 1928—29 гг.). *ИТОИАЭ 3*, 170—178.
- Бородин И. Ф. 1969. Архитектура Турции XII—XIX вв. В: Яралов Ю. С. (отв. ред.). *Всеобщая история архитектуры*. Т. 8. Москва: Издательство литературы по строительству, 427—476.
- Бороздин И. Н. 1926. *Солхат (Предварительный отчет о работах археологической экспедиции Крымсовнаркома, Крымцика и Научной Ассоциации Востоковедения Союза ССР в 1925 г.)*. Отдельный оттиск. Москва: Издание Научной ассоциации востоковедения при ЦИК СССР.
- Бороздин И. Н. 1927. Новые данные по золотоордынской культуре в Крыму (Работы археологической экспедиции 1926 года). *Новый Восток* 16—17. Москва, 256—274.
- Волков И. В. 1990. Гостевая церковь — мечеть Баевида Вели в Азове. В: Максименко В. Е. (отв. ред.). *Историко-археологические исследования в г. Азове и на Нижнем Дону 9*. Азов: Азовский краеведческий музей, 136—150.
- Герцен А. Г., Могаричев Ю. М. 1993. *Крепость драгоценностей. Кырк-ор. Чуфут-кале*. Симферополь: Таврия.
- Голландский П. И. 1926. Медресе и мечеть Абдуль-Азиса в Солхате. В: *Бюллетень №2 Конференции археологов в Керчи, 6 сент. 1926 г. Секция Тюрко-татарской археологии*. Керчь, 3—4.
- Голландский П. И. 1925. *Солхатские медресе и мечеть Абдуль-Азиса и особенности их архитектурных форм и техники*. НА КФ ИА НАНУ.
- Гордлевский В. 1941. *Государство Сельджукидов Малой Азии*. Москва; Ленинград: АН СССР.
- Домбровский О. И. 1986. Средневековый Крым X—XV вв. В: Баран В. Д. (отв. ред.). *Археология Украинской ССР*. Т. 3. Киев: Наукова думка, 518—535.
- Домбровский О. И., Сидоренко В. А. 1978. *Солхат и Сурб-Хач*. Симферополь: Таврия.
- Засыпкин Б. Н. 1927. Памятники архитектуры крымских татар. *Крым (2)*. Москва; Ленинград: Госиздат, 113—168.
- Зиливинская Э. Д. 1998. Мечети Золотой Орды (общие принципы планировки). В: Зеленев Ю. А. (ред.). *Материалы и исследования по археологии Поволжья 1*. Йошкар-Ола: Марийский государственный университет, 16—37.
- Золотая Орда 2003: *Золотая Орда в источниках*. 2003. Т. I. *Арабские и персидские сочинения. Сборник материалов, относящихся к истории Золотой Орды, в переводах В. Г. Тизенгаузена*. Москва: Наука.
- Зуммер В. М. 1926. Тюрко-татарская секция кон-

- ференции археологов в Керчи. *ИАЗГУ* 6—7, 247—262.
- Кемаль Я. 1927. Надписи на портале «Мечети Узбека» в гор. Старый Крым. *ИТОИАЭ* 1, 202—205.
- Килессо С. К. 1983. *Архитектура Крыма*. Киев: Будівельник.
- Кирилло В. П. 1985. Отчёт о натурном исследовании памятника архитектуры XVI в. т.н. мечети Узбека в г. Старый Крым. В: Кирилло В. П. (авт. проекта). *Памятник архитектуры XIV—XVI веков «Медресе-мечеть Узбека в г. Старый Крым»*. Проект ремонтно-реставрационных работ. Т. II. Кн. 6. Ч. 1. Архив Крымской КАРМ «Укрпроектреставрация». Симферополь. №2/4.
- Кирилло В. П. 1991. К вопросу о времени строительства так называемой мечети Узбека в г. Старом Крыму. В: Миронец Л. Н. (ред.). *Проблемы истории Крыма 2*. Тезисы докладов науч. конф., 23—28 сентября. Симферополь: Редотдел Крымского управления по печати, 32—34.
- Кирилло В. П. 2001. Архитектура, мозаики та монументальный живопис. В: Толочко П. П. (ред.). *Історія української культури*. Т. 1. *Історія культури давнього населення України*. Київ: Наукова думка, 1078—1099.
- Кирилло В. П. 2005. *Крепостной ансамбль Фуны (1423—1475 гг.)*. Киев: Стило.
- Книга путешествия 1999: *Книга путешествия. Турецкий автор Эвлия Челеби о Крыме (1666—1667 гг.)*. 1999. Бахревский Е. В. (пер. и комм.). Симферополь: ДАР.
- Крамаровский М. Г. 1980. Работы на городище Солхат. В: Рыбаков Б. А. (отв. ред.). *Археологические открытия 1979 года*. Москва: Наука, 290—291.
- Крамаровский М. Г. 1981. Работы на городище Солхата. В: Рыбаков Б. А. (отв. ред.). *АО 1980 года*, 265.
- Крамаровский М. Г. 1987. Исследование трех архитектурных объектов на территории средневекового Солхата. В: *Задачи советской археологии в свете решений XXVII съезда КПСС*. Всесоюзная научная конференция, Суздаль, 1987: тезисы докл. Москва: Наука, 131—132.
- Крамаровский М. Г. 1989. Солхат-Крым: к вопросу о населении и топографии города в XIII—XIV вв. В: Смирнова Г. И. (науч. ред.). *Итоги археологических экспедиций Государственного Эрмитажа*. Ленинград: ГЭ, 141—157.
- Крамаровский М. Г. 1990. Солхат и Амасья в XIV в. К итогам археологического изучения архитектурного комплекса медресе и мечети Узбека в г. Крым (Старый Крым). В: *Проблемы истории архитектуры*. Всесоюзная научная конференция. Суздаль. 1991 г.: тезисы докл. Москва, 124—127.
- Крамаровский М. Г. 1994. Исследование средневекового Солхата. *АИК* 1993 г., 163—166.
- Крамаровский М. Г. 1995. Мавзолеи и зияреты средневекового Солхата. В: *Византия и Крым. Проблемы городской культуры*. VIII научные Сюзюмовские чтения, 25 августа — 3 сентября 1995 г., Севастополь: тезисы докл. Екатеринбург: УрГУ, 28—30.
- Крамаровский М. Г. 1997. Золотоордынский город Солхат-Крым. К проблеме формирования городской культуры (новые материалы). *Татарская археология* (1). Казань, 101—104.
- Крамаровский М. Г. 2005. Золотая Орда как цивилизация. В: Пиотровский М. Б. (общ. ред.). *Золотая Орда. История и культура*. Каталог выставки. Санкт-Петербург: Славия, 13—172.
- Крикун Е. В. 1977. *Архитектурные памятники Крыма*. Симферополь: Таврия.
- Крикун Е. В. 1998. *Памятники крымскотатарской архитектуры (XIII—XX вв.)*. Симферополь: Крымучпедгиз.
- Кулаковский Ю. 1914. *Прошлое Тавриды*. Киев: Типо-литография «С. В. Кульженко».
- Куфтин Б. А. 1925. Жилище крымских татар в связи с историей заселения полуострова (Материалы и вопросы). *Мемуары Этнографического отдела Общества любителей естествознания, антропологии и этнографии* I. Москва, 33—51.
- Логвин Г. Н. 1968. Архитектура XIV — первой половины XVI в. В: Максимов П. Н. (отв. ред.). *Всеобщая история архитектуры*. Т. 6. Москва: Издательство литературы по строительству, 339—361.
- Мальгина М. Р. 2006. *Виды Крыма первой половины XIX века: Каталог литографий из собрания Крымского республиканского краеведческого музея*. Симферополь: Сонат.
- Могаричев Ю. М. 2005. Крымская Аляния и Чуфут-Кале. *ХСБ* XIV, 249—256.
- Мурзакевич Н. 1852. Эски-Крымская арабская надпись. *ЗООИД* 2, 529—531.
- Никонов А. 1987. В поисках неизвестного землетрясения. *Знание — сила* (10). Москва, 32—39.
- Паллас П. С. 1999. *Наблюдения, сделанные во время путешествия по южным наместничествам Русского государства в 1793—1794 годах*. Москва: Наука.
- Протоколы 1902: Протоколы заседаний Таврической Ученой Архивной комиссии. Заседание 25 февраля 1902 года. *ИТУАК* 34, 44—56.
- Протоколы 1903: Протоколы заседаний Таврической Ученой Архивной Комиссии: 5-го сентября 1903 года. *ИТУАК* 35, 55—60.
- Рославцева Л. И. 2003. Крымские татары: Культурная и гражданская архитектура. В: Козлов С. Я., Чижова Л. В. (отв. ред.). *Тюркские народы Крыма: Караимы. Крымские татары. Крымчаки*. Москва: Наука, 231—241.
- Сапунова М. Ю. 1999. Тектоника в мусульманском зодчестве Крыма. В: Раллов А. Б. (отв. ред.). *Региональные проблемы архитектуры и градостроительства 1*. Одесса: ОГАСА, 116—118.
- Саргсян Т., Петросян М. 2008. *Крым: Монастырь Сурб Хач*. Симферополь: Предприятие Феникс.
- Сафаргалиев М. Г. 1996. Распад Золотой Орды. В: Муслимов И. Б. (сост.). *На стыке континентов и цивилизаций (Из опыта образования и распада империй X—XVI вв.)*. Москва: Инсан, 277—526.
- Северова М. Б. 1990. Пополнение фонда джучидских монет Эрмитажа (по материалам Старокрымской археологической экспедиции). *СГЭ* LIV, 43—46.
- Сидоренко В. А. 1978. *Мечеть Узбека и медресе в г. Старый Крым. Историческая справка*. Архив Крымской КАРМ Института «Укрпроектреставрация». Симферополь. №309.
- Сидоренко В. А. 1988. Исследование архитектурных стилей памятников Юго-Восточного Крыма. В: Бибиков С. Н. (отв. ред.). *ААИК*. Киев: Наукова думка, 115—128.
- Смирнов В. Д. 1886. *Описание архитектурных памятников татарского происхождения в Старом Крыму*. АВ СПбФ ИВ. Ф. 50: Смирнов Василий Дмитриевич. 1846—1922. Оп. 1. Д. 22.
- Смирнов В. Д. 1887. Археологическая экскурсия в Крым летом 1886 г. *ЗВОИРАО* 1, 273—302.
- Смирнов В. Д. 2005. *Крымское ханство под верховенством Османской Порты I*. Москва: Рубежи XXI.

Стриленко Ю. Н., Нестеренко Т. Е. 1985. Заключение по результатам технологического обследования памятника архитектуры XIV в. Мечети Узбека и Медресе в Старом Крыму. В: Кирилко В. П. (авт. проекта). *Памятник архитектуры XIV—XVI веков «Медресе-мечеть Узбека в г. Старый Крым». Проект ремонтно-реставрационных работ*. Т. II. Кн. 6. Ч. 1. Архив Крымской КАРМ «Укрпроектреставрация». Симферополь. №2/4, 15—21.

Сумароков П. 1800. *Путешествие по всему Крыму*

*и Бессарабии в 1799 году, с историческим и топографическим описанием всех тех мест*. Москва: Университетская типография.

Сющук Ю. Г. 2002. *Історико-теоретичні аспекти типології громадських будівель мусульманської архітектури Криму XIII—XVIII ст.* Автореф. ... канд. архітектури. Київ.

Якобсон А. Л. 1964. *Средневековый Крым. Очерки истории и истории материальной культуры*. Москва; Ленинград: Наука.

## References

- Aibabin, A. I. 2003. In *Materialy po arkheologii, istorii i etnografii Tavrii (Materials on the Archaeology, History and Ethnography of Tauria)* X, 277—306 (in Russian).
- Aibabina, E. A. 2001. *Dekorativnaia kamennaia rez'ba Kaffy XIV—XVIII vv. (Ornamental Stone Carving of Kaffa in the 14<sup>th</sup>—18<sup>th</sup> Centuries)* Simferopol: "Sonat" Publ. (in Russian).
- Akchokrakly, O. 1927. In *Izvestiia Tavricheskogo obshchestva istorii, arkheologii i etnografii (Proceedings of the Taurida Society for History, Archaeology, and Ethnography)* 1. Simferopol, 5—18 (in Russian).
- Akchokrakly, O. 1928. In *Izvestiia Tavricheskogo obshchestva istorii, arkheologii i etnografii (Proceedings of the Taurida Society for History, Archaeology, and Ethnography)* 2, 158—172 (in Russian).
- Artemenko, A. A. 1985. *Pamiatniki gradostroitel'stva i arkhitektury Ukrainskoi SSR (Monuments of Town-construction and Architecture from Ukrainian SSR)* 2. Kiev: "Budivsel'nyk" Publ., 261—333 (in Russian).
- Aseev, Yu. S., Lebedev, G. A. 1961. *Arkhitektura Kryma (Architecture of Crimea)*. Kiev: "Gosudarstvennoe izdatel'stvo literatury po stroitel'stvu i arkhitekture USSR" Publ. (in Russian).
- Bashkirov, A. S. 1926. In *Krym (Crimea)* (2). Moscow, 108—125 (in Russian).
- Bashkirov, A. S. 1927. In *Krym (Crimea)* (1). Moscow, 122—144 (in Russian).
- Bertier de la Garde, A. L. 1920. In *Izvestiia Tavricheskoi uchenoi arkhivnoi komisii (Proceedings of the Taurida Academic Archival Commission)* 57, 1—135 (in Russian).
- Bodaninsky, U. A., Zasyupkin, B. N. 1929. In *Izvestiia Tavricheskogo obshchestva istorii, arkheologii i etnografii (Proceedings of the Taurida Society for History, Archaeology, and Ethnography)* 3, 170—178 (in Russian).
- Borodina, I. F. 1969. In *Vseobshchaia istoriia arkhitektury (General History of Architecture)* Vol. 8. Moscow: "Izdatel'stvo literatury po stroitel'stvu" Publ., 427—476 (in Russian).
- Borozdin, I. N. 1926. *Solkhat (Predvaritel'nyi otchet o rabotakh arkheologicheskoi ekspeditsii Krymsovnarkoma, Krymstika i Nauchnoi Assotsiatsii Vostokovedeniia Souiza SSR v 1925 g.) (Solkhat (Preliminary Report on the Works of the Archaeological Expedition of Krymsovnarkom, Krymstik and Scientific Association of Oriental Studies in 1925))*. Moscow: USSR Central Executive Committee, Scientific Association for the Oriental Studies (in Russian).
- Borozdin, I. N. 1927. In *Novyi Vostok (New Orient)* 16—17. Moscow, 256—274 (in Russian).
- Volkov, I. V. 1990. In *Istoriko-arkheologicheskie issledovaniia v g. Azove i na Nizhnem Donu (Historical and Archaeological Research in Azov and Lower Don Regions)* 9. Azov: Azov Museum of Local Lore, 136—150 (in Russian).
- Gertsen, A. G., Mogarichev, Yu. M. 1993. *Krepost' dragotsennostei. Kyrk-or. Chufut-kale (Treasure Fortress. Kyrk-Or. Chufut-Kale)*. Simferopol: "Tavriia" Publ. (in Russian).
- Gollandsky, P. I. 1926. In *Bulleten' №2 Konferentsii arkheologov v Kerchi, 6 sent. 1926 g. Sektsiia Tiursko-tatarskoi arkheologii (Bulletin no. 2 of the Conference of Archaeologists in Kerch, September 6, 1926. Section of Turk and Tatar Archaeology)*. Kerch, 3—4 (in Russian).
- Gollandsky, P. I. 1925. *Solkhatskie medrese i mechet' Abdu-l'-Aziza i osobennosti ikh arkhitekturnykh form i tekhniki (Solkhat Madrasahs and Abdu-l-Asis Mosque: Peculiarities of Architectural Forms and Technique)*. Scientific Archive of Crimea Branch of the Institute of Archaeology of the National Academy of Sciences of Ukraine (in Russian).
- Gordlevsky, V. 1941. *Gosudarstvo Sel'dzhukidov Maloi Azii (Seljuk State in Asia Minor)*. Moscow; Leningrad: Academy of Sciences of USSR (in Russian).
- Dombrovsky, O. I. 1986. In *Arkheologiiia Ukrainskoi SSR (Archaeology of the Ukrainian SSR)*. Vol. 3. Kiev: "Naukova dumka" Publ., 518—535 (in Russian).
- Dombrovsky, O. I., Sidorenko, V. A. 1978. *Solkhat i Surb-Khach (Solkhat and Surb-Khach)*. Simferopol: "Tavriia" Publ. (in Russian).
- Zasyupkin, B. N. 1927. In *Krym (Crimea)* (2). Moscow; Leningrad: "Gosizdat" Publ., 113—168 (in Russian).
- Zilivinskaya, E. D. 1998. In *Materialy i issledovaniia po arkheologii Povolzh'ia (Materials and Researches on the Archaeology of the Volga Region)* 1. Yoshkar-Ola: Mari State University, 16—37 (in Russian).
- Zolotaia Orda v istochnikakh (Golden Horde in sources). 2003. Vol. I. *Arabskie i persidskie sochineniia. Sbornik materialov, otnosiashchikhsia k istorii Zolotoi Ordy, v perevodakh V. G. Tizengauzena (Arab and Persian Writings. Compilation of Materials, Referring to the History of Golden Horde Translated by V. G. Tiesenhausen)*. Moscow: "Nauka" Publ. (in Russian).
- Zummer, V. M. 1926. In *Izvestiia Azerbaidzhanskogo gosudarstvennogo universiteta imeni Lenina (Reports of the "V. Lenin" Azerbaijan State University)* 6—7, 247—262 (in Russian).
- Kemal, Ya. 1927. In *Izvestiia Tavricheskogo obshchestva istorii, arkheologii i etnografii (Proceedings of the Taurida Society for History, Archaeology, and Ethnography)* 1, 202—205 (in Russian).
- Killesso, S. K. 1983. *Arkhitektura Kryma (Architecture of Crimea)*. Kiev: "Budivsel'nyk" Publ. (in Russian).
- Kirilko, V. P. 1985. In *Pamiatnik arkhitektury XIV—XVI vekov «Medrese-mechet' Uzbeka v g. Staryi Krym». Proekt remontno-restavratsionnykh rabot (Architecture Monument of 14<sup>th</sup>—16<sup>th</sup> Centuries "Madrasah-mosque of Uzbek in the City of Stary Krym". Project of Reparation and Restoration Works)*. Vol. II. Book 6. Part 1. Arkhiv Krymskoi kompleksnoi arkhitekturno-restavratsionnoi masterskoi «Ukrproektrestavratsiia» (Archive of Crimean complex architectural and restoration workshop "Ukrproektrestavratsiia"). Simferopol. №2/4 (in Russian).
- Kirilko, V. P. 1991. In *Problemy istorii Kryma (Problems of History of Crimea)* 2. Simferopol: "Redotdel Krymskogo upravleniia po pechati" Publ., 32—34 (in Russian).
- Kirilko, V. P. 2001. In *Istoriya ukrains'koi kul'tury (History of Ukrainian Culture)* 1. *Istoriya kul'tury davn'oho naseleння Ukrainy (History of Culture of Ancient Population of Ukraine)*. Kiev: "Naukova dumka" Publ., 1078—1099 (in Ukrainian).
- Kirilko, V. P. 2005. *Krepostnoi ansambl' Funy (1423—1475 gg.) (Fortress Ensemble of Funa (1423—1475))*. Kiev: "Stilos" Publ. (in Russian).
- Kniga puteshestviia. Turetskii avtor Evliia Chelebi o Kryme (1666—1667 gg.) (The Book of Travels. Turkish Writer Evliya Çelebi on Crimea (1666—1667))*. 1999. Simferopol: "DAR" Publ. (in Russian).
- Kramarovskiy, M. G. 1980. In *Arkheologicheskie otkrytiia 1979 goda (Archaeological Discoveries in 1979)*. Moscow: "Nauka" Publ., 290—291 (in Russian).
- Kramarovskiy, M. G. 1981. In *Arkheologicheskie otkrytiia 1980 goda (Archaeological Discoveries in 1980)*, 265 (in Russian).
- Kramarovskiy, M. G. 1987. In *Zadachi sovetskoi arkheologii v svete reshenii XXVII s'ezda KPSS (Objectives of Soviet Archaeology in the Light of Decisions of 27<sup>th</sup> Congress of the Communist Party of the Soviet Union)*. Moscow: "Nauka" Publ., 131—132 (in Russian).
- Kramarovskiy, M. G. 1989. In *Itogi arkheologicheskikh ekspeditsii Gosudarstvennogo Ermitazha (Results of Archaeological Expeditions of State Hermitage Museum)*. Leningrad: State Hermitage Museum, 141—157 (in Russian).

- Kramarovskiy, M. G. 1990. In *Problemy istorii arkhitektury (Problems of History of Architecture)*. Moscow, 124—127 (in Russian).
- Kramarovskiy, M. G. 1994. In *Arkheologicheskie issledovaniia v Krymu (Archaeological Investigations in Crimea) 1993 g.*, 163—166 (in Russian).
- Kramarovskiy, M. G. 1995. In *Vizantiia i Krym. Problemy gorodskoi kul'tury (Byzantine Empire and Crimea. Problems of Urban Culture)*. Yekaterinburg: Ural State University, 28—30 (in Russian).
- Kramarovskiy, M. G. 1997. In *Tatarskaia arkheologiya (Tatar Archaeology) (1)*. Kazan, 101—104 (in Russian).
- Kramarovskiy, M. G. 2005. In *Zolotaia Orda. Istoriia i kul'tura. Katalog vystavki (Golden Horde. History and Culture. Exhibition Catalogue)*. Saint Petersburg: "Slaviia" Publ., 13—172 (in Russian).
- Krikun, E. V. 1977. *Arkhitekturnye pamiatniki Kryma (Architectural Monuments of Crimea)*. Simferopol: "Tavriia" Publ. (in Russian).
- Krikun, E. V. 1998. *Pamiatniki krymskotatarskoi arkhitektury (XIII—XX vv.) (Monuments of Crimean Tatar Architecture (13<sup>th</sup>—20<sup>th</sup> Centuries))*. Simferopol: "Krymchepedgiz" Publ. (in Russian).
- Kulakovskiy, Yu. 1914. *Proshloe Tavridy (The Past of Taurida)*. Kiev: "S. V. Kulzhenko" Publ. (in Russian).
- Kuftin, B. A. 1925. In *Memuary Etnograficheskogo otdela Obshchestva lyubiteli estestvoznaniia, antropologii i etnografii (Memoires of the Ethnographical Department of Society of Amateurs of Natural Sciences, Anthropology and Ethnography) I*. Moscow, 33—51 (in Russian).
- Logvin, G. N. 1968. In *Vseobshchaia istoriia arkhitektury (General History of Architecture)*. Vol. 6. Moscow: "Izdatel'stvo literatury po stroitel'stvu" Publ., 339—361 (in Russian).
- Mal'gina, M. R. 2006. *Vidy Kryma pervoi poloviny XIX veka: Katalog litografii iz sobraniia Krymskogo respublikanskogo kraevedcheskogo muzeia (Images of Crimea of the First Half of 19<sup>th</sup> Century: Catalogue of Lithographs from the Collection of Crimean Republican Regional Museum)*. Simferopol: "Sonat" Publ. (in Russian).
- Mogarichev, Yu. M. 2005. In *Khersonesskii sbornik (Chersonessos Compilation) XIV*, 249—256 (in Russian).
- Murzakevich, N. 1852. In *Zapiski Odesskogo obshchestva istorii i drevnostei (Proceedings of the Imperial Odessa Society for History and Antiquities) 2*, 529—531 (in Russian).
- Nikonov, A. 1987. In *Znanie — sila (Knowledge is Power) (10)*. Moscow, 32—39 (in Russian).
- Pallas, P. S. 1999. *Nabliudeniia, sdelannye vo vremia puteshestviia po iuzhnyim namestnichestvam Russkogo gosudarstva v 1793—1794 godakh (Observations Made during the Travel through the Southern Viceregerencies of Russian State in 1793—1794)*. Moscow: "Nauka" Publ. (in Russian).
- Protokoly zasedanii Tavricheskoi Uchenoi Arkhivnoi komissii. Zasedanie 25 fevralia 1902 goda (Proceedings of the sessions of Taurida Academic Archival Commission. Session of February 25, 1902). 1902. In *Izvestiia Tavricheskoi uchenoi arkhivnoi komissii (Proceedings of the Taurida Academic Archival Commission) 34*, 44—56 (in Russian).
- Protokoly zasedanii Tavricheskoi Uchenoi Arkhivnoi Komissii: 5-go sentiabria 1903 goda (Proceedings of the Sessions of Taurida Academic Archival Commission: September 5, 1903). In *Izvestiia Tavricheskoi uchenoi arkhivnoi komissii (Proceedings of the Taurida Academic Archival Commission) 35*, 55—60 (in Russian).
- Roslavtseva, L. I. 2003. In *Tiurkskie narody Kryma: Karaimy. Krymskie tatary. Krymchaki (Turkic Peoples of Crimea: Karaites. Crimean Tatars. Krymchaks)*. Moscow: "Nauka" Publ., 231—241 (in Russian).
- Sapunova, M. Yu. 1999. In *Regional'nye problemy arkhitektury i gradostroitel'stva (Regional Problems of Architecture and Urban Construction) 1*. Odessa: Odessa State Academy of Civil Engineering and Architecture, 116—118 (in Russian).
- Sargsyan, T., Petrosyan, M. 2008. *Krym: Monastyr' Surb Khach (Crimea: Surb Hach Monastery)*. Simferopol: "Predpriiatie Feniks" Publ. (in Russian).
- Safargaliev, M. G. 1996. In *Na styke kontinentov i tsivilizatsii (Iz opyta obrazovaniia i raspada imperii X—XVI vv.) (On the Joint of Continents and Civilizations (from experience of formation and fall of empires in 10<sup>th</sup>—16<sup>th</sup> cc.))*. Moscow: "Insan" Publ., 277—526 (in Russian).
- Severova, M. B. 1990. In *Soobshcheniia Gosudarstvennogo Ermitazha (Reports of the State Hermitage Museum) LIV*, 43—46 (in Russian).
- Sidorenko, V. A. 1978. *Mechet' Uzbeka i medrese v g. Staryi Krym. Istoricheskaiia spravka (Uzbek and Mosque and Madrasah in the city of Stary Krym. Historical Note)*. Arkhiv Krymskoi kompleksnoi arkhitekturno-restavratsionnoi masterskoi "Ukrproektrestavratsiia" (Archive of Crimean complex architectural and restoration workshop "Ukrproektrestavratsiia"). Simferopol. No.309 (in Russian).
- Sidorenko, V. A. 1988. In *Arkhitekturno-arkheologicheskie issledovaniia v Krymu (Architectural and Archaeological Investigations in Crimea)*. Kiev: "Naukova dumka" Publ., 115—128 (in Russian).
- Smirnov, V. D. 1886. *Opisanie arkhitekturnykh pamiatnikov tatarskogo proiskhozhdeniia v Starom Krymu (A Description of Architectural Landmarks of Tartar Origin in the Stary Krym)*. Archive of Orient researchers of the Saint Petersburg branch of the Institute of Oriental Studies of the Russian Academy of Sciences. Fond 50: Smirnov Vasilii Dmitrievich. 1846—1922. Inv. 1. dossier 22 (in Russian).
- Smirnov, V. D. 1887. In *Zapiski Vostochnogo otdeleniia Imperatorskogo Russkogo arkheologicheskogo obshchestva (Reports of Oriental Department of the Imperial Russian Archaeological Society) 1*, 273—302 (in Russian).
- Smirnov, V. D. 2005. *Krymskoe khanstvo pod verkhovenstvom Ottomanskoi Porty (Crimean Khanate under the Rule of Ottoman Porte) I*. Moscow: "Rubezhi XXI" Publ. (in Russian).
- Strilenko, Yu. N., Nesterenko, T. E. 1985. In *Pamiatnik arkhitektury XIV—XVI vekov «Medrese-mechet' Uzbeka v g. Staryi Krym». Proekt remontno-restavratsionnykh rabot (Architecture Monument of 14<sup>th</sup>—16<sup>th</sup> Centuries «Madrasah-mosque of Uzbek in the City of Stary Krym». Project of Reparation and Restoration works)*. Vol. II. Book 6. Part 1. Arkhiv Krymskoi kompleksnoi arkhitekturno-restavratsionnoi masterskoi "Ukrproektrestavratsiia" (Archive of Crimean complex architectural and restoration workshop "Ukrproektrestavratsiia"). Simferopol. №2/4, 15—21 (in Russian).
- Sumarokov, P. 1800. *Puteshestvie po vsemu Krymu i Bessarabii v 1799 godu, s istoricheskimi i topograficheskimi opisaniem vsekh tekh mest (Travel through Entire Crimea and Bessarabia in the Year of 1799, With the Historical and Topographical Description of All Those Places)*. Moscow: "Universitetskaia tipografiia" Publ. (in Russian).
- Syushchuk, Yu. H. 2002. *Istoryko-teoretychni aspekty typolohii hromads'kykh budivel' musul'mans'koi arkhitektury Krymu XIII—XVIII st. (Historical and Theoretical Aspects of the Typology of Community Buildings of the Muslim Architecture of Crimea from 13<sup>th</sup>—18<sup>th</sup> Centuries)*. Kiev (in Ukrainian).
- Jakobson, A. L. 1964. *Srednevekovyi Krym. Ocherki istorii i istorii material'noi kul'tury (Medieval Crimea. Essays on History and History of Material Culture)*. Moscow; Leningrad: "Nauka" Publ. (in Russian).