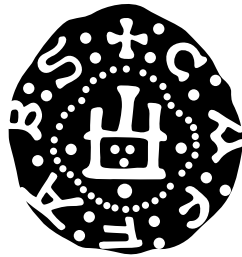


АКАДЕМИЯ НАУК РЕСПУБЛИКИ ТАТАРСТАН  
ИНСТИТУТ АРХЕОЛОГИИ им. А. Х. ХАЛИКОВА

НАЦИОНАЛЬНАЯ АКАДЕМИЯ НАУК УКРАИНЫ  
ИНСТИТУТ АРХЕОЛОГИИ  
КРЫМСКИЙ ФИЛИАЛ

КАЗАНСКИЙ (ПРИВОЛЖСКИЙ) ФЕДЕРАЛЬНЫЙ УНИВЕРСИТЕТ  
ИНСТИТУТ МЕЖДУНАРОДНЫХ ОТНОШЕНИЙ, ИСТОРИИ И ВОСТОКОВЕДЕНИЯ

УНИВЕРСИТЕТ ВЫСШАЯ АНТРОПОЛОГИЧЕСКАЯ ШКОЛА



# ГЕНУЭЗСКАЯ ГАЗАРИЯ *и* ЗОЛОТАЯ ОРДА

*Под редакцией*  
С.Г. Бочарова и А.Г. Ситдикова

Казань — Симферополь — Кишинев

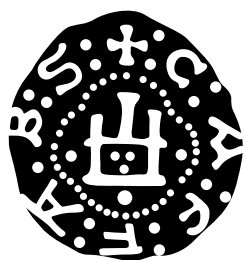
2015

ACADEMY OF SCIENCES OF THE REPUBLIC OF TATARSTAN  
A. KH. KHALIKOV INSTITUTE OF ARCHAEOLOGY

NATIONAL ACADEMY OF SCIENCES OF UKRAINE  
INSTITUTE OF ARCHAEOLOGY  
CRIMEA BRANCH

KAZAN (VOLGA REGION) FEDERAL UNIVERSITY  
INSTITUTE OF ORIENTAL STUDIES AND INTERNATIONAL RELATIONS

HIGH ANTHROPOLOGICAL SCHOOL UNIVERSITY



**THE GENOESE  
GAZARIA**  
*and*  
**THE GOLDEN  
HORDE**

*Edited by*  
*Sergei Bocharov and Ayrat Sitdikov*

Kazan — Simferopol — Kishinev

2015

**Descrierea CIP a Camerei Naționale a Cărții**

**Генуэзская Газария и Золотая Орда = The Genoese Gazaria and the Golden Horde: [on-line]** / отв. ред.: Сергей Геннадиевич Бочаров ; науч. рецензенты: И. Л. Кызласов [и др.]. – Кишинев: Stratum Plus, 2015. – (Серия «Археологические источники Восточной Европы», ISBN 978-9975-4272-6-5).

1 disc optic electronic (CD-ROM) : sd., col.; în container, 13 × 13 cm.

Cerințe de sistem: Windows 98/2000/XP, 32 Mb hard

ISBN 978-9975-4272-8-9.

902/904(4)(082)

Г 34

Сборник статей посвящен историко-географическим исследованиям территорий и историко-топографическому изучению городов Византийской империи, Золотой Орды, Генуэзской республики в XIII—XV вв. и государств-наследников этих территорий в XVI—XVIII вв. в Юго-Восточной Европе. В него вошли статьи, подготовленные девятнадцатью исследователями из России, Украины, Молдовы и Казахстана.

Для специалистов по истории и археологии средних веков, а также для краеведов и широкого круга читателей.

- 
- © Казанский (Приволжский) Федеральный университет  
© Институт археологии им. А.Х. Халикова Академии наук Республики Татарстан  
© Ответственные редакторы: С.Г. Бочаров, А.Г. Ситдинов  
© Издательство «Stratum plus» Р.Р., Университет «Высшая антропологическая школа»  
© Обложка: Д.А. Топал  
Редактор материалов на английском языке: Ю.Д. Тимотина  
Технический координатор: Ж.Б. Кроитор  
Оригинал-макет: Д.А. Топал, Л.А. Мосионжник, Г.В. Засыпкина  
Редактор карт: Л.А. Мосионжник  
Корректор: Г.В. Засыпкина

**Печатается по решению ученых советов:**

Института археологии имени А. Х. Халикова Академии наук Республики Татарстан,  
протокол № 1 от 14 мая 2014 г.  
Крымского филиала Института археологии Национальной Академии наук Украины,  
протокол № 3 от 12 апреля 2013 г.

**Под редакцией**

С. Г. Бочарова и А. Г. Ситдикова

**Научные рецензенты:**

И. Л. Кызласов, доктор исторических наук,  
*заведующий группой средневековой археологии евразийских степей*  
*Института археологии Российской Академии наук*

Ю. М. Могаричев, доктор исторических наук,  
*профессор Крымского республиканского института*  
*последипломного педагогического образования*

С. Б. Сорочан, доктор исторических наук,  
*профессор, заведующий кафедрой истории древнего мира и средних веков*  
*Харьковского национального университета имени В. Н. Каразина*

Издание подготовлено за счет средств субсидии, выделенной в рамках государственной поддержки Казанского (Приволжского) федерального университета в целях повышения его конкурентоспособности среди ведущих мировых научно-образовательных центров

**Printed by decision of the following Academic Councils:**

A. Kh. Khalikov Institute of Archaeology of the Academy of Sciences of the Republic of Tatarstan,  
minutes no. 1 of 14 May 2014

Crimean Branch of the Institute of Archaeology, National Academy of Sciences of Ukraine,  
minutes no. 3 of 12 April 2013

**Edited by**

Sergei Bocharov and Ayrat Sitdikov

**Reviewed by:**

I. L. Kyzlasov, doctor of historical sciences,  
*Head of the Eurasian Steppes Medieval Archaeology Group*  
*Archaeology Institute, Russian Academy of Sciences*

Yu. M. Mogarichev, doctor of historical sciences,  
*Professor of the Crimean Institute for*  
*Post-University Pedagogical Education*

S. B. Sorochan, doctor of historical sciences,  
*Professor, Head of Ancient and Medieval History Department,*  
*V.N. Karazin National University in Kharkov*

The volume was funded by the subsidy the Russian Government  
to support the Program of competitive growth of Kazan Federal University  
among world class academic centers and universities

## СОДЕРЖАНИЕ

<b>С. Г. Бочаров (Симферополь, Крым), А. Г. Ситдинов (Казань, Россия).</b> <b>Предисловие . . . . .</b>	<b>13</b>
------------------------------------------------------------------------------------------------------------	-----------

## ГЕНУЭЗСКАЯ ГАЗАРИЯ

<b>Н. Д. Руссев (Кишинёв, Молдова). Два варианта городской истории средневекового Причерноморья — Белгород и Олешье . . . . .</b>	<b>19</b>
<b>А. Г. Еманов (Тюмень, Россия). Дж. Каталано из Солдаи первой четверти XV века: эпиграфический экзерсис. . . . .</b>	<b>39</b>
<b>С. Г. Бочаров (Симферополь, Крым). Генуэзский замок Калиера . . . . .</b>	<b>47</b>
<b>В. Л. Мыц (Санкт-Петербург, Россия). «Крымский поход» Тимура в 1395 г.: историографический конфуз, или археология против историографической традиции . . . . .</b>	<b>99</b>
<b>И. Б. Тесленко (Симферополь, Крым). Пифосы из археологических комплексов Таврики XIV—XV вв. . . . .</b>	<b>125</b>

## ЗОЛОТАЯ ОРДА

<b>О. В. Кузнецова (Алматы, Казахстан). Поливная керамика Сарайчика. . . . .</b>	<b>167</b>
<b>Е. М. Пигарёв (Астрахань, Россия). Памятники золотоордынской эпохи на территории Астраханской области . . . . .</b>	<b>181</b>
<b>Л. В. Яворская (Москва, Россия). Процессы урбанизации и динамика мясного потребления в средневековых городах Поволжья (по археозоологическим материалам) . . . . .</b>	<b>197</b>
<b>О. А. Ильина (Камышин, Россия). Вопросы исторической топографии и хронологии золотоордынских городов Нижневолжского Правобережья . . . . .</b>	<b>207</b>
<b>Д. А. Кубанкин (Саратов, Россия). Историческая топография Увекского городища . . . . .</b>	<b>243</b>
<b>К. А. Руденко (Казань, Россия). Памятники эпохи Золотой Орды на Средней Волге (Булгарский улус Золотой Орды). . . . .</b>	<b>255</b>

<b>А. Г. Ситдиков (Казань, Россия). Казань в эпоху Золотой Орды . . . . .</b>	<b>365</b>
<b>А. Ю. Зеленева (Йошкар-Ола, Россия). Расселение мордвы: её этническая и политическая история в XIII—XV вв. . . . .</b>	<b>377</b>
<b>А. Н. Масловский (Азов, Россия). Заметки по топографии золотоордынского города Азака . . . . .</b>	<b>383</b>
<b>Э. Е. Кравченко (Донецк, Украина). Памятники золотоордынского времени в степях между Днепром и Доном . . . . .</b>	<b>411</b>
<b>М. В. Ельников (Запорожье, Украина). Памятники золотоордынского периода в Нижнем Поднепровье . . . . .</b>	<b>479</b>
<b>В. П. Кирилко (Симферополь, Крым). Строительная периодизация т. н. мечети Узбека в Старом Крыму . . . . .</b>	<b>509</b>
<b>Г. С. Богуславский (Одесса, Украина). Эпоха Улуса Джучи в Северо-Западном Причерноморье и город Акджа Керман . . . . .</b>	<b>559</b>

#### **ВИЗАНТИЯ ПОСЛЕ ВИЗАНТИИ**

<b>И. В. Волков (Москва, Россия). Два надгробных камня из Музея-заповедника «Херсонес Таврический» . . . . .</b>	<b>573</b>
<b>И. В. Волков (Москва, Россия). Турецкая карта Черного и Азовского морей из собрания Государственного исторического музея . . . . .</b>	<b>577</b>

#### **ПУБЛИКАЦИЯ ИСТОЧНИКОВ**

<b>И. В. Волков (Москва, Россия). Путешествие Иосафата Барбаро в Персию в 1473—1478 гг. (текст, перевод, комментарий) . . . . .</b>	<b>605</b>
<b>Список сокращений . . . . .</b>	<b>693</b>

## CONTENTS

<b>S. G. Bocharov</b> ( <i>Simferopol, Crimea</i> ), <b>A. G. Sitdikov</b> ( <i>Kazan, Russian Federation</i> ). <b>Introduction</b> . . . . .	<b>15</b>
---------------------------------------------------------------------------------------------------------------------------------------------------	-----------

## GENOESE GAZARIA

<b>N. D. Russev</b> ( <i>Kishinev, Moldova</i> ). <b>Two Variants of the Urban History of Medieval Black Sea Region — Belgorod and Oleshye</b> . . . . .	<b>19</b>
<b>A. G. Emanov</b> ( <i>Tyumen, Russian Federation</i> ). <b>G. Catalano of Soldaia of the First Quarter of 15<sup>th</sup> Century: an Epigraphic Exercise</b> . . . . .	<b>39</b>
<b>S. G. Bocharov</b> ( <i>Simferopol, Crimea</i> ). <b>Kaliera, a Genoese Castle</b> . . . . .	<b>47</b>
<b>V. L. Myts</b> ( <i>Saint Petersburg, Russian Federation</i> ). <b>Timur’s Crimean Campaign in 1395: a Historiographic Confusion, or Archaeology against Historiographic Tradition</b> . . . . .	<b>99</b>
<b>I. B. Teslenko</b> ( <i>Simferopol, Crimea</i> ). <b>Pithoi from Archeological Complexes of the 14—15<sup>th</sup> Centuries in the Crimea</b> . . . . .	<b>125</b>

## GOLDEN HORDE

<b>O. V. Kuznetsova</b> ( <i>Almaty, Kazakhstan</i> ). <b>Glazed Ceramics of Saraichik Hillfort</b> .	<b>167</b>
<b>E. M. Pigarev</b> ( <i>Astrakhan, Russian Federation</i> ). <b>Golden Horde Sites on the Territory of Astrakhan Region</b> . . . . .	<b>181</b>
<b>L. V. Yavorskaya</b> ( <i>Moscow, Russian Federation</i> ). <b>Urbanization Processes and Meat Consumption Trends in Medieval Towns in the Volga Area (by archaeozoological materials)</b> . . . . .	<b>197</b>
<b>O. A. Ilyina</b> ( <i>Kamyshin, Russian Federation</i> ). <b>Problems of Historical Topography and Chronology of the Golden Horde Towns on the Right Bank of Lower Volga</b> . . . . .	<b>207</b>
<b>D. A. Kubankin</b> ( <i>Saratov, Russian Federation</i> ). <b>Historical Topography of Uvek Hillfort</b> . . . . .	<b>243</b>
<b>K. A. Rudenko</b> ( <i>Kazan, Russian Federation</i> ). <b>Sites of Golden Horde Time in the Middle Volga Region (Bulgar Ulus of the Golden Horde)</b> . . . . .	<b>255</b>

<b>A. G. Sitdikov</b> ( <i>Kazan, Russian Federation</i> ). <b>Kazan during Golden Horde Epoch</b> . . . . .	<b>365</b>
<b>A. Yu. Zeleneev</b> ( <i>Yoshkar-Ola, Russian Federation</i> ). <b>Distribution of Mordvins: Their Ethnic and Political History in the 13<sup>th</sup>—15<sup>th</sup> Centuries</b> . . . . .	<b>377</b>
<b>A. N. Maslovskiy</b> ( <i>Azov, Russian Federation</i> ). <b>Notes on the Topography of the Golden Horde Town of Azak</b> . . . . .	<b>383</b>
<b>E. E. Kravchenko</b> ( <i>Donetsk, Ukraine</i> ). <b>Sites of Golden Horde Time in Steppes between the Dnieper and the Don</b> . . . . .	<b>411</b>
<b>M. V. Elnikov</b> ( <i>Zaporizhzhе, Ukraine</i> ). <b>Monuments of the Golden Horde Period in the Lower Dnieper Region</b> . . . . .	<b>479</b>
<b>V. P. Kirilko</b> ( <i>Simferopol, Crimea</i> ). <b>Periodisation of Construction of the So Called Uzbek Mosque from Stary Krym</b> . . . . .	<b>509</b>
<b>G. S. Boguslavskiy</b> ( <i>Odessa, Ukraine</i> ). <b>Jochi’s Ulus Time in the North-Western Pontic Area and the City of Akja Kerman</b> . . . . .	<b>559</b>

#### BYZANTIUM POST BYZANTIUM

<b>I. V. Volkov</b> ( <i>Moscow, Russia</i> ). <b>Two Gravestones from the National Museum Reserve of Tauric Chersonesos</b> . . . . .	<b>571</b>
<b>I. V. Volkov</b> ( <i>Moscow, Russia</i> ). <b>Turkish Map of the Black and Azov Seas from the State Historical Museum</b> . . . . .	<b>577</b>

#### SOURCES

<b>I. V. Volkov</b> ( <i>Moscow, Russia</i> ). <b>Giosafat Barbaro’s Travel to Persia in 1473—1478 (text, translation, comments)</b> . . . . .	<b>605</b>
<b>List of Abbreviations</b> . . . . .	<b>693</b>

**А. Н. Масловский**

**Andrei Maslovskiy.** Candidate of Historical Sciences. Azov History, Archaeology and Palaeontology Museum-Reserve<sup>1</sup>.

**Масловский Андрей Николаевич.** Кандидат исторических наук. Азовский историко-археологический и палеонтологический музей-заповедник.

**E-mail:** maslovskiazak@mail.ru

**Address:** <sup>1</sup> Moskovskaya St., 38/40, Azov, 346780, Russian Federation

## Заметки по топографии золотоордынского города Азака

**Keywords:** Lower Don, Azov, Azak, Tana, Golden Horde town, topography, economic development.

**Ключевые слова:** Нижний Дон, Азов, Азак, Тана, золотоордынский город, топография, экономическое развитие.

*A. N. Maslovskiy*

### Notes on the Topography of the Golden Horde Town of Azak

The article represents a study of the topography of the Golden Horde town of Azak, which has remained quite underresearched until present. In the 18<sup>th</sup> — first half of 20<sup>th</sup> centuries, the hillfort did not attract attention of the Russian historians and archaeologists. Nowadays the territory of the Medieval Azak is completely built-up and archaeological investigations of 20<sup>th</sup>—early 21<sup>st</sup> century have been conducted on separate sectors, mainly in the new construction zones. According to the results of research, one can determine the borders of the Medieval town at different stages of its existence. The author discusses different aspects of the economic development of Azak as well as peculiarities of urban development. He localizes various social, professional and ethnic population groups within the town's territory, together with common buildings, sources of water supply, town necropolises, fortifications and so on.

*A. N. Масловский*

### Заметки по топографии золотоордынского города Азака

Статья посвящена исследованию топографии золотоордынского города Азака, которая до сих пор оставалась слабо изученной. В XVIII — первой половине XX вв. городище не привлекло внимания русских историков и археологов. В настоящее время территория средневекового Азака полностью застроена, и археологические исследования XX — начала XXI вв. проводились на отдельных участках, преимущественно в зоне новостроек. По результатам исследований определяются границы средневекового города на разных этапах его существования. Рассматриваются различные аспекты экономического развития Азака, особенности городского благоустройства. Осуществляется локализация в пределах города различных социальных, профессиональных и этнических групп населения, общественных зданий, источников водоснабжения, городских могильников, оборонительных сооружений и др.

Нет необходимости доказывать, что определение площади города, его структуры, плотности застройки совершенно необходимо для решения многих вопросов, как археологических, так и общеисторических. Большинство других наиболее крупных городских центров Улуса Джучи давно стали предметом специальных исследований, им посвящены также разделы в обобщающих исследованиях и отдельные экскурсы в статьях с иной тематикой (Городцов 1911; Федоров-Давыдов 1964: 249—262; Бочаров 2001; 2006; Ильина 2003; 2005; 2006; Глухов 2006 и др.). Появляются

и теоретические работы, цель которых — вывести общие закономерности развития структуры золотоордынских городов (Блохин 2001; Зеленева 2005: 165—168 и др.).

Белым пятном на этом фоне является топография Азака, которой посвящено всего несколько кратких публикаций (Фомичев 1981; 1990; Волков 1990; 1992). До недавнего времени не было опубликовано даже самого схематичного плана городища. Причин слабой изученности этого памятника несколько. Во-первых, городище практически полностью застроено современным городом.

Любые особенности микрорельефа, которые бы могли помочь в исследовании его топографии, исчезли бесследно. Во-вторых, территория Азака, особенно приречная часть, сильно пострадала от широкомасштабных земляных работ в период русско-турецких войн XVII—XVIII вв. Некоторые наиболее интересные для изучения истории города участки были полностью уничтожены. В-третьих, к сожалению, в XVIII — первой половине XX вв., до того как оно было полностью застроено, городище не привлекло внимание русских историков и археологов, и ничего подобного планам и описаниям, пусть даже схематичным, сделанным на других золотоордынских городищах, к сожалению, не существует. Однако при реконструкции в 2005 г. улицы у здания музея, построенного в 1892 г., был обнаружен тротуар из золотоордынской плинфы, на него ушли тысячи кирпичей. Следовательно, в конце XIX в. еще фиксировались руины фундаментальных построек, от которых сейчас не осталось и следа. По всем этим причинам даже определение границ городища вызывает большие затруднения.

Казалось бы, могут помочь материалы письменных источников, прежде всего итальянских, которые сохранились в достаточно большом количестве. Конечно, в основном они касаются венецианской и генуэзской колоний. Сведений они содержат действительно довольно много. По ним известно, например, что на территории венецианского квартала было две улицы, идущие с севера на юг; что дом консула располагался на западной границе квартала; упоминаются кварталы рыбаков, греков, армян, евреев, алан, зихов, бани, церкви и др. (Карпов 2001: 24; Волков 1989; Фомичев 1994). Но, к сожалению, район, который по преимуществу отражен в итальянских документах, археологически практически не исследован, а если когда-нибудь здесь и будут проведены значительные по объему исследования, крайне маловероятно, что будут найдены какие-то объекты, поддающиеся идентификации по данным письменных источников, которые могли бы послужить надежными ориентирами.

Картографические материалы относятся к периоду не ранее XVIII века. При этом все планы военных топографов фиксируют лишь саму крепость. Но даже привязка их к сохранившимся валам вызывает определенные затруднения<sup>1</sup>. Ещё более проблематично ис-

пользовать их для уточнения рельефа городища.

Впервые более или менее планомерные работы по изучению Азака начал в предвоенные годы директор музея И. Д. Тиунов. По его приглашению в 1935, 1938 и 1940 гг. в различных районах города проводили исследования сотрудники Ростовского бюро охраны памятников революции, искусства и культуры С. А. Вязигин и Б. В. Лунин. По всей видимости, подробных планов незастроенной в то время южной (Привокзальной) части городища сделано не было, хотя в отчетах отмечается, что ещё фиксировались бугры на месте разрушенных домов. Наблюдения и сборы И. Д. Тиунова 1930—1950-х гг. легли в основу первого плана городища (Фомичев 1990: 35). К сожалению, в архиве музея, кроме самой карты, никаких материалов не сохранилось. В дальнейшем исследования проводились Л. М. Казаковой (1960—1964 гг.), Л. Л. Галкиным (1971 г.), Н. М. Булатовым (1973 г.), Н. М. Фомичевым (1972—1978 гг.), В. В. Чалым (1979—1984 гг.). Некоторые результаты этих исследований были обобщены в статье Н. М. Фомичева (Фомичев 1981). В ней он определил границы кварталов гончаров, косторезов, металлообрабатывающих ремесел.

С 1979 г. и по сегодняшний день, практически ежегодно, целым рядом исследователей проводятся широкомасштабные археологические раскопки в зоне новостроек на территории Азака. Частично результаты этих работ были подытожены Н. М. Фомичевым (Фомичев 1990). Им был предложен второй вариант границ городища (рис. 1). Но большая часть данных, в том числе по топографии города, ещё нуждается в обработке и осмыслении. Локализации местоположения венецианского замка посвящено две работы И. В. Волкова (Волков 1990; 1992). Топографии следов гончарного производства посвящена статья В. И. Перевозчикова, где также был предложен третий вариант границ городища (Перевозчиков 2001), который, однако, не был никак специально обоснован. Тезисное изложение некоторых наблюдений о структуре опубликовано автором данной статьи (Масловский 2006а). Этим, собственно, и ограничивается литература по топографии золотоордынского Азака. Между тем, масштабность проводимых раскопок и охват ими большинства районов городища позволяет решить многие вопросы, связанные с его топографией. Отчасти мы даже находимся в лучшем положении, чем исследователи других крупных золотоордынских центров, кото-

<sup>1</sup> См. например: Волков 1992.



зuemыми. Обоснования того, почему именно этот город стал, например, столицей государства, сводятся к самым общим соображениям. Почему именно в этом месте возникает город, и почему именно этот город становится крупным центром? Есть ли здесь закономерности или здесь мы имеем дело с факторами случайности? Ответы на эти вопросы, на мой взгляд, очень важны для понимания механизмов урбанизации. В случае с Азаком вопрос можно сформулировать следующим образом. Почему из ряда поселений, возникших в предмонгольский период и на раннем этапе существования Улуса Джучи в низовьях Дона и Приазовье (Волков 2003), крупным городским центром стал Азак, а остальные поселения остались для нас безымянными? Думается, для данной частной ситуации ответ можно найти, уяснив, какие именно функции должен был выполнять этот город.

Любой город — место концентрации и перераспределения прибавочного продукта. Однако, помимо обычных функций производственного, торгового, административного и др. центра, в данном случае от города требовалось стать портом, пригодным для приема морских судов, своеобразными морскими воротами Золотой Орды. При этом он должен был иметь удобные и желательные наиболее короткие пути сообщения с центральными регионами государства, а также находиться на естественном пересечении торговых путей. При том покровительстве торговле, которое оказывали золотоордынские ханы, эти условия были весомыми факторами при определении места возникновения города.

Кратчайший, наиболее удобный и безопасный маршрут из Нижнего Поволжья к морским торговым путям в Европу и на Ближний Восток лежал по Дону или через степи к Азовскому морю. Азовское же море дает мало возможностей для выбора. Практически по всему его периметру морские суда вынуждены были останавливаться на рейде далеко от берега, из-за крайней мелководности прибрежных участков (Скржинская 1971: 52). Именно поэтому в середине XIII в., по сообщению Г. де Рубрика, суда вынуждены были плыть только до Матреги, откуда к устью Дона посылались барки (Путешествия 1957: 88). Значительные неудобства это мелководье доставляло и позднее, в XIV в., при погрузке зерна на итальянские корабли. Для устройства портовых городов оставались лишь устья Дона и Кубани. В устье Кубани уже существовал порт Матреги, но путь сюда

из Поволжья был менее удобен, чем к устью Дона, тем более что из Дона на Волгу корабли можно было перетащить. Собственно, мысль о том, что именно это место было наиболее благоприятно для возникновения крупного торгового центра, в силу того, что именно здесь море глубже всего врезается в степь, и расположено оно на реке, связанной с Волгой, уже высказывалась (Скржинская 1971: 33—34).

Но и сам Дон достаточно мелководен, особенно в летнее время, когда и осуществлялась морская навигация. Даже в низовьях, всего в трех днях пути выше Азова в XIV в. реку можно было пересечь вброд (Тизенгаузен 1884: 284). При этом переправа, судя по тому, что Ибн-Батутта приехал 6 мая в Бештау (Тизенгаузен 1884: 289) и нигде не задерживался, происходила в апреле, т.е. при высокой воде. С этой же проблемой столкнулись и русские моряки в конце XVII в. (Перепечаева 2003: 102—103), особенно при проводке судов, построенных на воронежских верфях, в море. Это оказалось возможным, даже в половодье, не каждый год. И в настоящее время морские суда, идущие по Дону, иногда садятся на мель у станицы Нижнегниловской (ныне западная окраина г. Ростова-на-Дону), где русло Дона разделяется на рукава. Следовательно, для устройства морского порта подходили лишь самые низовья реки, фактически, лишь дельта Дона. Северный рукав дельты — Мертвый Донец мелководен уже много столетий. Средний рукав — Каланча и правый берег южного русла мало подходят, поскольку их берега затопляются не только в весеннее половодье, но и во время нагонных наводнений при сильном западном ветре. К тому же, расположение потенциального порта на островах дельты затрудняло бы доступ к нему со стороны степи. Именно поэтому, на мой взгляд, в золотоордынский период было заброшено наиболее крупное поселение домонгольского времени Казачий Ерик.

Остается только левый берег южного — основного русла Дона. Единственное место, где к реке вплотную подходит высокий коренной берег, не заливаемый в половодье — это отрезок протяженностью около 1 км у впадения в Дон речки Скопинки (ныне р. Азовка). На остальных участках вдоль русла реки простирается низкая пойма шириной несколько километров. Таким образом, при основании Азака выбор именно этого места был вполне закономерен, можно даже сказать, почти неизбежен.

## 2. Характер рельефа и ландшафта

Как уже отмечалось, за прошедшие 600 лет рельеф местности в результате деятельности человека значительно изменился, но краткую его характеристику в золотоордынское время дать всё же можно. Основная часть территории города представляла собой слабо наклонное достаточно ровное плато высотой 20—40 м над уровнем моря (рис. 1). На расстоянии 200—400 м от современного берега реки крутизна склона значительно возрастает. На некоторых участках и в настоящее время край коренного берега представляет собой глинистый вертикальный обрыв высотой 10—15 м. Край берегового обрыва, без сомнения, был сильно расчленен оврагами, но установить, какие именно из фиксирующихся в настоящее время существовали в XIV в., сложно. К тому же многие балки сейчас засыпаны. Достаточно уверенно можно говорить о том, что в это время существовали Кирсанова балка (восточнее современной улицы Коллонтаевской) и балка, по которой в настоящее время проложена улица Калинина (рис. 1). Они отмечены на всех планах крепости XVIII в. Именно они, на мой взгляд, помимо близости коренного берега к реке на этом участке, и лимитировали протяженность города вдоль реки Дон. Большое число небольших оврагов разрезало берег между современными переулками Речной и Островского в восточной части города и к западу от переулка Ломоносовского. Наиболее пологий спуск к реке находится сейчас в районе русской крепости. Но именно здесь рельеф местности изменен наиболее сильно, и как он выглядел в XIII—XIV вв., сказать сложно. Он изменялся горожанами и в период существования Азака. На ряде раскопок (улица Газеты «Известия», 84Б, 1984 г., раскопки И. В. Волкова; улица Ленинградская 42, 1985 г., раскопки П. А. Ларенка; улица Ленина 46, 2004 г., раскопки А. Н. Масловского) зафиксированы неглубокие балки, засыпанные в золотоордынское время, т. е. в начале XIV в. поверхность городища не была такой ровной. Об этом же, видимо, говорит и сообщение Иосафата Барбаро о старых валах и рвах, окружающих Тану (Барбаро 1971: 143). Очевидно, за валы и рвы итальянский купец принял балки естественного происхождения.

Непрост и вопрос о характере растительности на месте золотоордынского Азака и в его окрестностях. По сути, единственным письменным источником, который дает какую-то информацию по этому вопросу, является «Путешествие в Тану» И. Барбаро.

Он упоминает рощу, в которой спрятались 100 черкесов, в трех милях от Таны (Барбаро 1971: 147). В настоящее время лесов естественного происхождения на левобережье Нижнего Дона нет (Зозулин 1992: 17, 18, 51). По мнению современных ботаников, облесенность Нижнего Подонья в историческое время уменьшилась незначительно (Зозулин 1992: 4), хотя речь идет все же о периоде с конца XVII в. При этом в дельтовой части Дона из-за нагонных явлений полностью отсутствуют пойменные леса, которые в Нижнем Подонье занимают наибольшие площади (Зозулин 1992: 51). Этому утверждению, однако, противоречат данные, полученные при раскопках Азака. Об использовании древесины в ремесле будет сказано ниже. Здесь же укажем на тот факт, что горожанами древесина использовалась не только в строительстве, но и при топке бытовых тандыров, в которых очень часто находят крупные угли. В качестве основного источника древесины использовался дуб, который и в настоящее время является наиболее распространенным видом в лесах Нижнего Подонья (Зозулин 1992: 20, 52). На существование лесов и курстарников в окрестностях города указывает и наличие среди остеологических материалов из раскопок костей животных и птиц, которые в степи занимают участки с древесной растительностью — серая куропатка, орелмогильник, беркут, ястреб-перепелятник, канюк, балобан, медведь, косуля, благородный олень, лось (Байгушева 2006: 343—353). Интересно, что И. Барбаро упоминает именно куропаток как обитателей рвов вокруг Таны. Не обладая специальными знаниями в области ботаники, не берусь объяснить данное противоречие. Могу лишь предположить, что именно существование крупного города и привело к исчезновению лесов в окрестностях Азака к концу XIV в.

## 3. Водоснабжение

Одним из самых сложных является вопрос о водоснабжении. Как уже было сказано, практически весь город находился на плато на высоте от 20 и более метров над уровнем реки, к тому же значительная его часть находилась в удалении от реки на расстоянии до 2 км. Никаких постоянных водотоков в настоящее время здесь нет. Ничего похожего на систему хаузов — водоемов, как, скажем на Царевском городище (Федоров-Давыдов 1964: 251—253), в Азаке существовать не могло. В середине XX века на территории нагорной части Азова функционировал единственный коло-

дец, в котором водяное зеркало находилось на глубине 14,5 м. Ям такой глубины при раскопках не найдено. Максимальная глубина золотоордынских ям не превышает 7,0—7,5 м. Правда, некоторые из самых глубоких могут претендовать на роль колодцев. Их диаметр около 1 м и даже меньше. Рытье подобных ям в твердом суглинке затруднительно, но для колодца выбор такого малого диаметра оправдан, поскольку дает возможность несколько выше поднять уровень водяного зеркала. Второй особенностью подобных ям является зеленоватый цвет стенок, но не заполнения, что также можно объяснить использованием их в качестве колодцев. Но даже если допустить, что в XIV в. уровень грунтовых вод был почти на 10 м выше современного, потенциальных ям-колодцев весьма немного, и снабжать водой весь город они не могли.

Альтернативным источником водоснабжения могла быть Водяная падь, которая расположена вплотную к южной границе городища. В настоящее время это степное блюдце безводно, и родники, его питавшие, засыпаны. Но и сейчас грунтовые воды здесь залегают на глубине 1,0—1,5 м. Было высказано предположение, что родники и искусственные пруды, которые от них подпитывались, могли стать источником водоснабжения для части города (Перевозчиков, Масловский 2000: 330). В 2004 г. это было подтверждено находкой линии водопровода, идущего с юга в сторону реки (Масловский 2006б: 106). Но такие линии водопровода могли обеспечивать водой только частные усадьбы, расположенные в этом районе. Сама единичность находки такого объекта говорит о том, что никаких магистральных водопроводов в золотоордынском городе не было. Возможно, на территории городища или у его границ существовали и другие, меньшие по размерам степные блюдца с высоким уровнем стояния грунтовых вод.

#### 4. Конфигурация города

Одной из самых интригующих загадок является конфигурация Азака. Городище расположено не вдоль реки, как современный город, а имеет форму трапеции и вытянуто в сторону степи по линии север-юг (рис. 1). Это стало основанием для предположений исследователей Азака относительно того, что город был вытянут вдоль караванного пути<sup>2</sup>. Однако, во-первых, подобные утверждения,

высказанные также и для Селитренного городища (Пигарёв 2006: 173), нужно было бы обосновать примерами. Лично мне неясно, как трасса караванного пути обуславливала рост города именно в этом направлении, если, конечно, это не регламентировалось властью. Во-вторых, нам неизвестно, как именно шла дорога. Для начала было бы неплохо выяснить это. В-третьих, как уже было сказано, южная окраина городища упиралась в степное блюдце, а значит, в любом случае караванная дорога шла не по его продольной оси. Как мне кажется, решение всё же нужно искать в особенностях местности. О некоторых из них — крупных балках, степном блюдце, уже было сказано выше. Но нет уверенности, что в данном случае учтены все факторы.

#### 5. Размеры

Выявление границ городища Азака, как собственно, и любых других золотоордынских памятников довольно затруднительно из-за того, что сами их границы довольно расплывчаты. Как уже было сказано выше, предложено два варианта границ городища. Если считать площадью городища только район сплошного распространения культурного слоя, тогда И. Д. Тиунюв достаточно точно оконтурил эту территорию, с весьма незначительными поправками. Согласно его данным, восточная граница проходит между улиц Коллонтаевской и Кошевого, южная — по переулку Парковому за железной дорогой, западная — восточнее нынешней улицы Васильева до перекрестка её с улицей Макаровского, оттуда до перекрестка улиц Свердлова и Ломоносовской, а затем до реки Дон между улицами Калинина и Ломоносовской (рис. 1).

Если же включать в пределы Азака и те участки, где культурный слой встречается отдельными очагами, то границы следует расширить, особенно в западном направлении, как это и сделал Н. М. Фомичёв. Им границы были определены следующим образом: от акватории реки Дон и реки Азовка, по улице 8-я линия, по переулку Степному и на перекрестке его с улицей Ленинградской, поворот на юг до улицы Железнодорожной; от неё поворот и по переулку Газетный, улице Южной, улице Промышленной, переулку Черноморскому до акватории речки Узяк (рис. 1) (Фомичев 1988: 231). Следует учитывать, что задачей Н. М. Фомичева было определить охранную зону археологического памятника, поэтому в границы городища Азака были включены обширные резервные территории, где теоретически могли быть обнаружены объек-

<sup>2</sup> В печати это предположение, насколько мне известно, никем не было озвучено.

ты XIV в. (Фомичев 1990). Как уже было сказано, в статье В.И. Перевозчикова без обоснований предложен третий вариант, который сконструирован из двух первых (восточная граница примерно по плану И.Д. Тиунова, западная примерно по плану Н.М. Фомичёва) (Перевозчиков 2001: 104).

На мой взгляд, разумнее при определении площади Азака исходить из плана И.Д. Тиунова. Им достаточно точно определена площадь сплошной городской застройки. Включать же в пределы города, при определении его площади, и небольшие пригородные поселения, и территории могильников вряд ли оправдано методически. На мой взгляд, к контурам Азака, очерченным И.Д. Тиуновым, следует добавить только неширокую полосу вдоль северозападной границы в районе улиц Урицкого — Достоевского, но отнюдь не до переулка Черноморский. Однако, точно провести границу на данном участке я не берусь, поскольку сколько-нибудь систематических раскопок в данном районе не проводилось. Площадь Азака в этих пределах можно определить примерно в 450 га. Точность при этом составляет плюс-минус несколько десятков гектаров. Точнее, на мой взгляд, это сделать в настоящее время невозможно и нецелесообразно.

### **6. Изменение площади города во времени**

Как ни удивительно, при той неопределенности границ города в целом, есть достаточно много данных, полученных в результате раскопок, относительно динамики изменения площади Азака во времени. Попыток проследить изменения размеров золотоордынских городищ во времени пока что немного (Рудаков 2002; Мыськов 2006), но при стремительном темпе их развития подобные исследования совершенно необходимы.

Ядром золотоордынского Азака, по всей видимости, стало поселение домонгольского времени, которое в результате многолетних исследований можно локализовать в верхней части берегового склона вдоль трассы современной улицы Лермонтова (рис. 1) и которое вряд ли превышало по площади 1—2 га (Масловский 2006в: 268). За первые тридцать лет своего развития, примерно к 1300 г. город достигает площади приблизительно в 15—20 га. В этих пределах концентрируются практически все материалы, датирующиеся XIII веком.

Исключением являются два раскопа, расположенных на расстоянии в несколько сотен метров к востоку на улице Октябрьской, также на краю коренного берега (рис. 1). Здесь, очевидно, находился пригородный поселок этого периода, который в дальнейшем развития не получил. Судя по отдельным находкам, в это время существовали и другие отдельные усадьбы.

Своих максимальных размеров город достигает, насколько об этом можно судить в настоящее время, уже к концу первой четверти XIV в. То есть, за 25 лет его площадь увеличивается в 20—25 раз. После чумы 1346—1347 гг. территория города значительно сокращается. Однако очертить его границы в середине XIV в. затруднительно. Хотя появляются обширные заброшенные участки в его пределах, сами границы города существенно не изменяются.

Куда более существенное сокращение городской территории происходит в период междоусобицы 1359—1381 гг. При Тохтамыше его площадь вряд ли превышала 100—120 га (рис. 1). Но и здесь отдельные участки были заброшены и использовались в качестве кладбищ. После погрома 1395 г. город Азак, согласно данным многолетних раскопок, исчезает. Известный главным образом по нумизматическим данным, Азак начала XV в. практически неуловим. Случайные находки и обнаружение отдельных маленьких заселенных участков ситуации не меняют (Масловский 2006б: 95). Единственно возможным допущением может быть предположение, что уцелевшие жители Азака заселили компактный участок под стенами итальянских крепостей, который ещё не попал в поле зрения исследователей. Комплексы XV в. здесь известны (Масловский 2000: 118). Но и в этом случае площадь поселения не превышает нескольких гектаров.

### **7. Плотность застройки**

Естественно, что обрисованная территория городища была заселена неодинаково. Выделяется центральная зона, где плотность застройки и, соответственно, плотность населения была в 2—3 и более раза выше, чем на окраине. В центральных районах плотность населения достигала 250—300 чел./га. Эта центральная зона несколько превышает территорию Азака времен Тохтамыша и большей частью с ней совпадает. Высокая плотность населения здесь сохраняется и в поздний период.

## 8. Планировочная структура и городское благоустройство

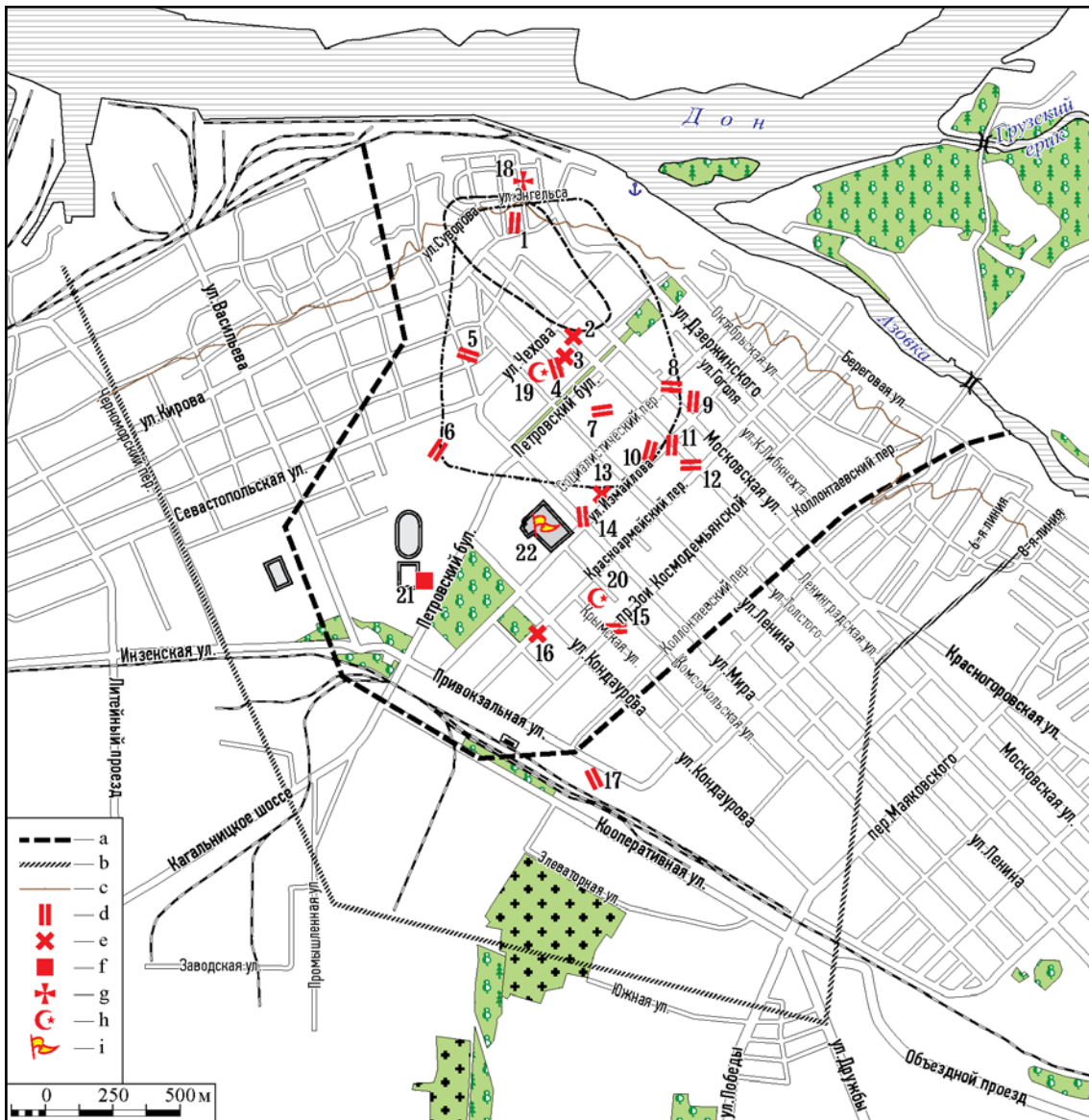
Относительно золотоордынских городов установилось мнение, что у них отсутствует центр и преобладает усадебная планировка. На мой взгляд, здесь следует уточнить, что для золотоордынских городов следует учитывать очень большие региональные различия. Хотя Нижнее Поволжье и является центральной частью государства, понятие «золотоордынский город» не равно понятию «нижневолжский золотоордынский город». В отличие от Царевского городища, где магистральная улица не выделяется (Федоров-Давыдов 1964: 251), для Азака совершенно отчетливо выделяются городской центр и магистральные улицы, ориентированные меридионально (рис. 2). Центром города можно считать участок вдоль трассы современной улицы Толстого, от её перекрестка с улицей Измайлова до её перекрестка с улицей Лермонтова, шириной примерно 300—400 м. Главная магистраль Азака, шириной около 8 м, проходила примерно по его центральной оси с севера на юг (рис. 2: 4), что, на мой взгляд, во многом объясняется характером рельефа, а именно, уклоном местности в северном направлении, по которому происходил и происходит сейчас сток дождевых вод. Расстояние между меридиональными улицами составляло 20—30 м. Улицы, идущие в широтном направлении, прослеживаются хуже. Отметим, что ливнесточные траншеи фиксируются практически по всей площади городища, включая его самые удаленные окраины (рис. 2: 17) и улицы, идущие вдоль кладбищ (рис. 12: 12). Основные магистрали в центре города вымощены костями животных, фрагментами керамики и вообще всем, что попало под руку горожанам. На пересечении улиц фиксируются небольшие площади, но пока площадей, которые могли бы считаться планировочными узлами города, не отмечено. Впрочем, здесь сказывается отрывочность данных раскопок, которая не может быть компенсирована их многочисленностью. С площадями и крупными улицами связана и такая деталь городского благоустройства, как общественные туалеты. От усадебных они отличаются в несколько раз большими размерами. Они встречены в нескольких районах города и расположены преимущественно попарно. Также в силу отрывочности наших данных невозможно определить размеры городских кварталов. Определенно можно говорить только о том, что кварталы состояли из нескольких небольших усадеб.

## 9. Фундаментальные постройки, социальная топография и структура города

В отличие от всех без исключения золотоордынских городов, где в первую очередь исследуются капитальные постройки, фундаментальные сооружения в Азаке практически совершенно не изучены. Единственным общегородским зданием, исследованным на территории Азака, является церковь, расположенная на территории итальянских кварталов и раскопанная В. Н. Ястребовым в 1890 г. (рис. 2: 18) (Ястребов 1893). Относительно этой церкви существуют две точки зрения. И. В. Волков определил её как Гостевую церковь (Волков 1990: 144). Н. М. Фомичев считает её церковью Св. Марка (Фомичев 1994: 10—11). Обзору упоминаний в письменных источниках культовых сооружений посвящена отдельная статья (Фомичев 1994: 10—11). К сожалению, ни одно из упоминаемых зданий не может быть локализовано. Это относится и к мечети, упоминаемой Барбаро на расстоянии выстрела из лука (Барбаро 1971: 141—142).

Естественно, без этой информации характеристика структуры Азака будет оставаться неполной. Здесь можно высказать лишь несколько предположений, основанных на анализе материалов раскопок. Так, возможно, что главная городская мечеть находилась неподалеку от перекрестка улиц Чехова и Толстого, скорее всего, к юго-западу от него (рис. 2: 19). При раскопках в 1988 г. И. В. Гудименко здесь, поблизости от наиболее крупного городского могильника и центральной городской магистрали, было найдено большое количество цветного оконного стекла, стеклянные подвесные лампы, большое количество целой парадной керамики. Ни на одном другом раскопе ни ламп, ни цветного оконного стекла найдено не было. Кроме того, в районе этого перекрестка найдены почти все обломки надгробных плит с арабскими надписями. Это позволяет предполагать, что главная мечеть города находилась поблизости от этого раскопа, возможно, под нынешним зданием отделения милиции, где в 1978 г. в котловане исследовался «фундамент культовой постройки» (Фомичев 1994: 15). К сожалению, установить, какая именно постройка здесь была исследована, невозможно, поскольку отчета по данному раскопу нет.

Буквально в сотне метров от мечети находилась одна из церквей. Об этом говорят найденные здесь в 2000—2001 г. кандея хоро-



**Рис. 2.** План Азака. Улицы и капитальные здания: а — граница города по И.Д. Тиунову; b — граница города по Н.Ф. Фомичёву; с — горизонталь 20 м над уровнем моря; d — улицы; e — перекрёстки; f — баня; g — церкви; h — мечеть; i — дворец наместника. Места раскопок: 1 — Энгельса 15 (1998); 2 — Чехова 3 (1997); 3 — Ленинградская 42 (1985); 4 — Толстого 41 (2001—2003); 5 — Калинина 73 (2004); 6 — Макаровского 16 (2002); 7 — Петровский бульвар 7 (2005); 8 — К. Либкнехта 12 (2003); 9 — К. Либкнехта (1995); 10 — Ленинградская 72А (1998); 11 — Ленинградская 71 (1997); 12 — Ленинградская 73/75 (1992); 13 — Ленина 46 (2003); 14 — Мира 35А (2002); 15 — Крымская 7 (1993); 16 — Красноармейская 104А (2003); 17 — Привокзальная 16 (2005); 18 — Ярославская (1890); 19 — Чехова (1988); 20 — Комсомольская 8 (2005); 21 — Стадион (1982); 22 — Стадион КПО (1973).

**Fig. 2.** Plan of Azak. Streets and permanent buildings: a — town border after I.D. Tiunov; b — town border after N.F. Fomichev; c — horizontal line of 20 meters above sea level; d — streets; e — crossings; f — public bath; g — church; h — mosque; i — governor's palace. Places of excavations: 1 — Engels St, 15 (1998); 2 — Chekhov St, (1997); 3 — Leningradskaya St, 42 (1985); 4 — Tolstoy St, 41 (2001—2003); 5 — Kalinin St, 73 (2004); 6 — Makarovskiy St, 16 (2002); 7 — Petrovskiy Bd, 7 (2005); 8 — K. Liebknecht St, 12 (2003); 9 — K. Liebknecht St, (1995); 10 — Leningradskaya St, 72A (1998); 11 — Leningradskaya St, 71 (1997); 12 — Leningradskaya St, 73/75 (1992); 13 — Lenin St, 46 (2003); 14 — Mir St, 35A (2002); 15 — Krymskaya St, 7 (1993); 16 — Krasnoarmeiskaya St, 104A (2003); 17 — Privokzalnaya St, 16 (2005); 18 — Yaroslavskaya St, (1890); 19 — Chekhov St, (1988); 20 — Komsomolskaya St, 8 (2005); 21 — Stadium (1982); 22 — KPO Stadium (1973).

са (Белинский, Масловский 2001: 44, рис. 5: 2), фрагмент алтарного (?) каменного креста (Масловский 2002: 216—217, рис. 3: 5), а также обломки облицовочных мраморных плит и одноцветных кашинных изразцов. В 2005 г. была обнаружена квартальная ме-

четь у перекрестка улиц Красноармейской и Комсомольской (рис. 2: 20) (Масловский 2006г: 122—123, 125). Но, естественно, эти отрывочные данные не могут прояснить вопрос о размещении на территории города конфессиональных групп.

Также в отличие, например, от Царевского или Селитренного городищ, совершенно не изучен аристократический район Азака. Нет даже уверенности в том, где именно он находился и какую площадь занимал. Однако можно предполагать, где он располагался, поскольку была изучена усадебная баня на юго-западной окраине городища (рис. 2: 21) (Перевозчиков, Масловский 2000). Неподалеку от неё, как уже говорилось выше, был найден водопровод, который вел, очевидно, ко второй подобной бане. Ясно, что частные бани могли принадлежать лишь социальной верхушке города.

В 1973 г. при строительных работах с западной стороны от стадиона (рис. 2: 22) было случайно обнаружено большое скопление кашинных изразцов (Булатов 1974: 100). За весь последующий период систематических и масштабных раскопок не было найдено и половины от этого числа. Судя по единичности находок обломков изразцов и мозаик, привозной кашинный архитектурный декор был использован в Азаке для облицовки одного-двух зданий. Скорее всего, ими были пятничная мечеть и дворец наместника. Дальнейшие исследования Н. М. Булатова, И. В. Волкова и А. Л. Бойко также подтвердили своеобразие этого участка. Выше уже было сказано о том, где могла находиться пятничная мечеть. К тому же маловероятно, что дворец наместника мог находиться у центрального городского кладбища. Следовательно, можно локализовать его местонахождение в районе стадиона (рис. 2: 22). С учетом местоположения усадебной бани, это позволяет предполагать, что район, застроенный аристократическими усадьбами, занимает полосу в южной части городища (рис. 2: 21—22), которая в настоящее время занята парками.

В любом случае, аристократический район Азака возникает позже самого города, имеет небольшую площадь и встроены в уже существующую городскую структуру.

## 10. Городские могильники

Важным элементом городской структуры являлись могильники. Информация о них весьма обширна. Они встречены более чем на 30 раскопах, не считая наблюдений и исследований отдельных погребений.

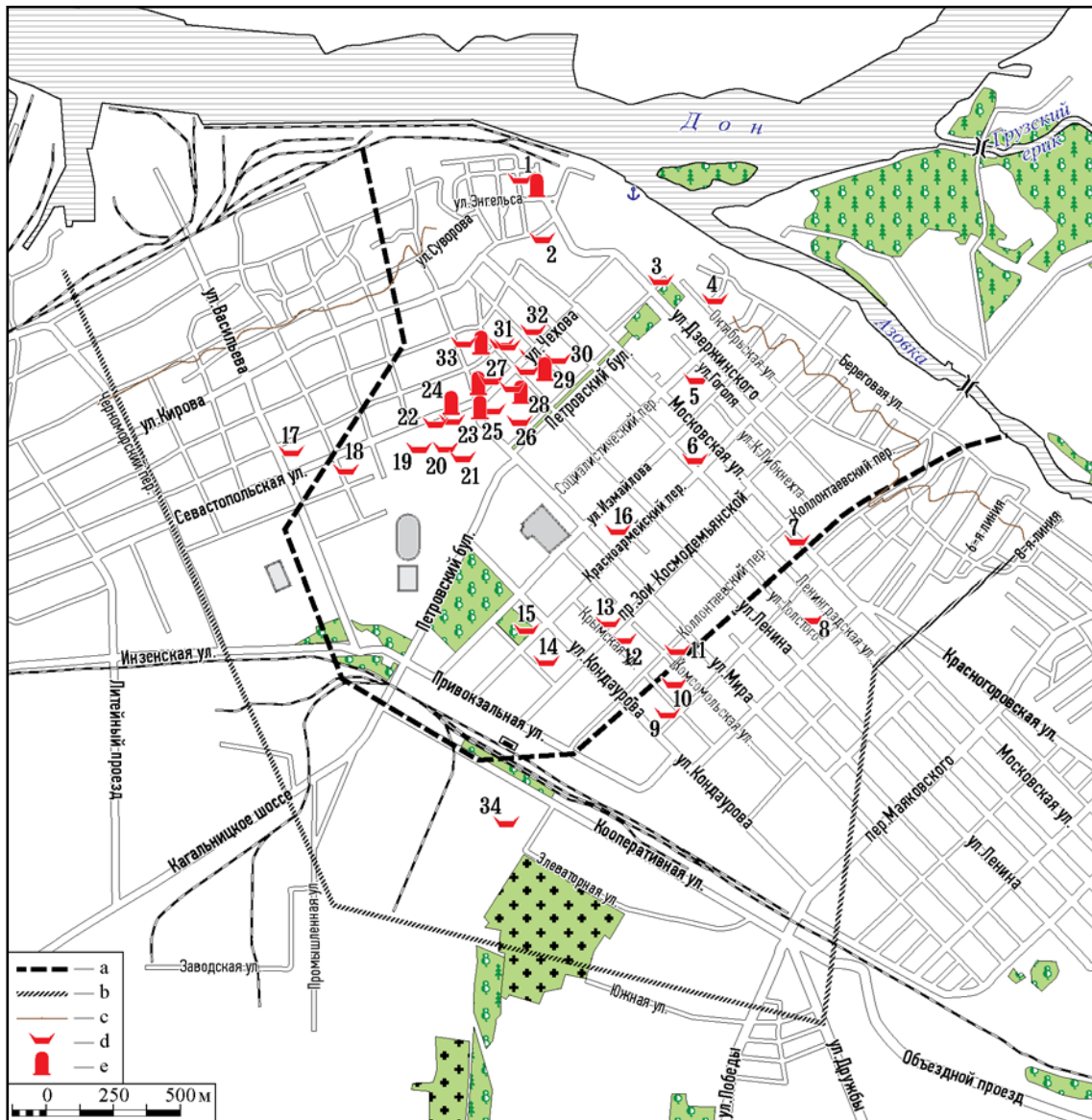
Вместе с тем, информация эта крайне отрывочная. Трудно сказать, сколько именно кладбищ было в городе. Являлись ли погребения на раскопах, расположенных неподалеку, частью одного большого могильника, или это отдельные небольшие некрополи? Ясно, что далеко не все городские кладбища нам в настоящее время известны. Но некоторые обобщения сделать всё же можно. Азак был окружен могильниками практически по всему периметру (рис. 3). Это уже было ранее отмечено Н. М. Фомичевым (Фомичев 1990: 39).

Наиболее раннее из известных в настоящее время кладбищ первоначально располагалось у перекрестка улиц Ленина и Чехова (рис. 3: 28, 31) (Бойко 1990). Оно находилось к югу от городской окраины кон. XIII в. В первой четверти XIV в., в период бурного роста города, его со всех сторон окружают городские кварталы. Но оно продолжает функционировать на протяжении всего периода существования золотоордынского города и, возможно, после его гибели. В последней трети XIV в. это кладбище расширяется во все стороны, занимая территорию заброшенных городских кварталов. В это время его размеры в поперечнике достигают 0,5 км. Только на этом могильнике отмечены каменные и кирпичные склепы (рис. 3) и каменные надгробия.

В первой четверти XIV в. возникает целый ряд новых небольших могильников. Некоторые из них исследованы относительно неплохо — улица Октябрьская, 9 (рис. 3: 4), улица Ленинградская, 73—75 (рис. 3: 6), улица Московская 95—97 (рис. 3: 7), улица Луначарского 67 (рис. 3: 17), улица Макаровского 7—16 (рис. 3: 19, 20). Они занимали площадь от нескольких сотен до нескольких тысяч квадратных метров и принадлежали отдельным группам городского населения. Каждый из них имеет свою специфику в погребальном обряде. Несколько менее ясно хронологическое положение могильников в южной части города (рис. 3: 9—16). Возможно, некоторые из них возникают в середине XIV в., после того как часть городской территории пустеет. Крупный некрополь существовал южнее современной железной дороги (рис. 3: 34), но поскольку раскопок здесь не проводилось, информация о нём минимальна.

## 11. Этнические группы на территории города

Очевиден полиэтничный характер практически всех золотоордынских городов, хо-



**Рис. 3.** План Азака. Могильники: а — граница города по И.Д. Тиунову; б — граница города по Н.Ф. Фомичёву; в — горизонталь 20 м над уровнем моря; д — грунтовые могильники; е — склепы. Места раскопок: 1 — Ярославская (1890); 2 — Лермонтова 6 (2006); 3 — Дзержинского (1979); 4 — Октябрьская 9 (2002); 5 — К. Либкнехта (1985); 6 — Ленинградская 73/75 (1992); 7 — Московская 95/97 (2001, 2006); 8 — Ленинградская (1992); 9 — Кошевого 9 (2002); 10 — Комсомольская 37 (2005); 11 — Коллонтаевский (1970); 12 — З. Космодемьянской 77 (2002); 13 — З. Космодемьянской (1991); 14 — Пирогова 11 (2006); 15 — Красноармейская 104А (2003); 16 — Измайлова (1991); 17 — Луначарского 67 (2003); 18 — Достоевского 69 (2001); 19 — Макаровского 16 (2002); 20 — Макаровского 7 (1998); 21 — Макаровского (1993); 22 — Севастопольская 15 (1999); 23 — Севастопольская 9 (2006); 24 — Севастопольская (1970); 25 — Чехова (1982); 26 — Петровский бульвар 24 (2004); 27 — Чехова (1975); 28 — Чехова (1988—1989); 29 — Чехова (1988); 30 — Толстого 41 (2003); 31 — Ленина 7 (2001); 32 — Чехова 8 (1991); 33 — Калинина 73 (2004); 34 — Элеватор (1970-е).

**Fig. 3.** Plan of Azak. Necropolises: a — town border after I.D. Tiunov; b — town border after N.F. Fomichev; c — horizontal line of 20 meters above sea level; d — ground necropolises; e — crypts. Places of excavations: 1 — Yaroslavskaia St., (1890); 2 — Lermontov St., 6 (2006); 3 — Dzerzhinsky St., (1979); 4 — Oktyabrskaya St., 9 (2002); 5 — K. Liebknecht St., (1985); 6 — Leningradskaya St., 73/75 (1992); 7 — Moskovskaya St., 95/97 (2001, 2006); 8 — Leningradskaya St., (1992); 9 — Koshevoy St., 9 (2002); 10 — Komsomolskaya St., 37 (2005); 11 — Kollontaevskii St. (1970); 12 — Z. Kosmodemianskaya St., 77 (2002); 13 — Z. Kosmodemianskaya St., (1991); 14 — Pirogov St., 11 (2006); 15 — Krasnoarmeiskaya St., 104A (2003); 16 — Izmailova St. (1991); 17 — Lunacharsky St., 67 (2003); 18 — Dostoevsky St., 69 (2001); 19 — Makarovskiy St., 16 (2002); 20 — Makarovskiy St., 7 (1998); 21 — Makarovskiy St., (1993); 22 — Sevastopol St., 15 (1999); 23 — Sevastopol St., 9 (2006); 24 — Sevastopol St., (1970); 25 — Chekhov St. (1982); 26 — Petrovsky Bd., 24 (2004); 27 — Chekhov St., (1975); 28 — Chekhov St., (1988—1989); 29 — Chekhov St., (1988); 30 — Tolstoy St., 41 (2003); 31 — Lenin St., 7 (2001); 32 — Chekhov St., 8 (1991); 33 — Kalinin St., 73 (2004); 34 — Elevator St. (1970s).

рошо известный и по письменным источникам, и по пестроте материальной культуры, прослеживаемой археологически, и по данным антропологии. Не менее очевидны трудности, встающие перед исследователем при попытке локализации мест проживания отдельных этносов на территории городищ. Единственным исключением могут быть города Крыма, для которых возможно использовать не только данные археологии. В целом же материальная культура горожан была в достаточной степени сnivelирована и не дает возможности провести четкие границы между районами проживания различных этносов. Данные же неархеологических источников явно недостаточны.

Казалось бы, всё очевидно для итальянских кварталов Таны, о которых достаточно многочисленны данные письменных источников. Однако и для них существуют неясные моменты. Н. М. Фомичевым границы итальянской Таны определены по улице Пролетарский спуск — улица Лермонтова — улица Суворова (Фомичев 1990: 38). Это явно завышенные размеры. Они не находят подтверждения ни в письменных свидетельствах, ни в археологических материалах. И. В. Волковым на основании анализа планов крепости XVII—XVIII вв. предложены два варианта локализации итальянских кварталов (Волков 1990: рис. 7; 1992: 90—93, рис. 3; 4; 2006: 475, рис. 1), которые незначительно отличаются друг от друга (рис. 4). При этом он исходит из вполне логичного, хотя и не озвученного в статьях предположения, что восточная часть турецкой крепости — бывшая венецианская крепость Тана, была возведена венецианцами именно на том месте, которое им было отведено по договору с ханом Узбеком. Но что мешало венецианцам после тотального погрома 1395 г. сместить своё поселение, скажем, на 100 м в сторону? В письменных источниках говорится, что первоначально венецианский квартал находился рядом с генуэзским, а в 1341 г. венецианцы получили новый участок вдали от генуэзцев. Но ведь это перемещение могло происходить только в пределах участка протяженностью в несколько сот метров. Насколько далеко мог быть перенесен квартал венецианцев? На 100, на 150 м? В этих пределах и могут различаться все варианты локализации итальянских кварталов. Но помимо этих кварталов западноевропейцы ведь могли проживать и на территории других районов. Судя по находкам арбалетных наконечников стрел и шпор, которые встречены по всей центральной части городища, так оно и было.

Для остальных этнических общин ситуация куда более неопределенная. Упоминаемые письменными источниками кварталы армян, алан, греков невозможно локализовать по археологическим данным, поскольку, как уже было сказано, материальная культура горожан в достаточной степени однородна. Отличия имеются в имущественном достатке или профессиональном занятии, но они не могут выступать этноиндикаторами. В качестве примера можно взять русское население. До недавнего времени керамика русского производства фиксировалась в виде незначительной примеси по территории всего городища. В 2005—2006 гг. удалось установить, что русские в конце XIII в. заселили участок между улицами Лермонтова и Московской (рис. 4). Но уже в первой четверти XIV в. русская керамика здесь исчезает. Можно ли сделать вывод о перемещении русского населения? Для Водянского городища этот вывод был сделан (Мыськов 2001: 252—254). На мой взгляд, данных явно недостаточно. Более того, доводы Е. П. Мыськова вызывают большие сомнения. Он исходит из ряда допущений: 1) что русская керамика непременно местного производства; 2) что русским можно считать комплекс, где русской керамики более 50% (Мыськов 2001: 253); 3) кроме того, противопоставляется русское и мусульманское золотоордынское население. Но почему среди мусульман не могло быть русских? Кто такие этнически эти самые золотоордынские мусульмане? Сопоставление этнической и профессиональной групп, на мой взгляд, некорректно. Поскольку местного производства русской керамики в Азаке не было, с куда большей вероятностью можно предположить, что через определенный промежуток времени русские переходили на использование другой посуды и, вероятно, заимствовали и другие бытовые черты своих соседей. Ведь именно это и происходило, скажем, при русской колонизации Сибири или Кавказа.

Находки двух армянских граффити, одному из которых посвящена специальная заметка (Волков 2004а), казалось бы, позволяет предполагать, что армянский квартал находился между перекрестками улиц Чехова — Московская и улиц Р. Люксембург — Энгельса (рис. 4). Это, кстати, подтверждается тем, что, согласно данным письменных источников, армянский квартал находился поблизости от квартала венецианцев. Однако и здесь есть сложности. Например, районы предполагаемого проживания армян и русских частично накладываются друг на друга. По письменным источникам известно, что



их находок с другими материалами позволяет очертить район проживания в Азаке вчерашних степняков (Масловский 2006д). Однако и в данном случае речь идет, видимо, о чересполосном проживании разноэтничных кочевников, пришедших в город, и других групп населения. Относительно мест проживания других этнических групп данных ещё меньше.

## 12. Размещение ремесленных производств и торговцев

Пожалуй, наибольший объем информации накоплен относительно локализации различных ремесленных производств на территории городища. Правда, и здесь нельзя сказать, что анализ накопленных данных позволяет прийти к однозначным выводам. Нужно учитывать, что из-за стремительного изменения облика города непрерывно менялась и локализация производств. Лишь немногие ремесла фиксируются археологически. К тому же существуют и сложности теоретического характера. Размещение ремесленников по кварталам хотя и является характерной чертой топографии многих средневековых городов (Федоров-Давыдов 1964: 254), но вовсе не обязательно. Более того, для восточного города, если уж считать Азак городом восточного типа, правилом являлось смешанное расселение, когда рядом проживали представители разных профессий, а специализированные кварталы являлись исключением (Большаков 2001: 277). К сожалению, полностью учесть фактор изменений локализации ремесел в различные хронологические отрезки в настоящий момент нельзя, поскольку точное время бытования тех или иных ремесленных мастерских можно установить не всегда.

### Торговля

Излишне доказывать важную роль торговли в экономике и самой судьбе Азака. Однако, где концентрировалась основная торговая активность на территории города? Помимо находок весов и гирь, несомненно, связанных с ней, в материалах Азака выделяется группа жилищ, которые, на мой взгляд, могут быть достаточно уверенно связаны с купеческими домами (рис. 5).

Эти постройки имели обширные подвалы, которых были лишены другие типы жилищ. Находки в двух из них однородных партий керамической тары и находка большого количества зерна в третьем позволяют считать их складскими помещениями, что обычно для любого средневекового купеческого

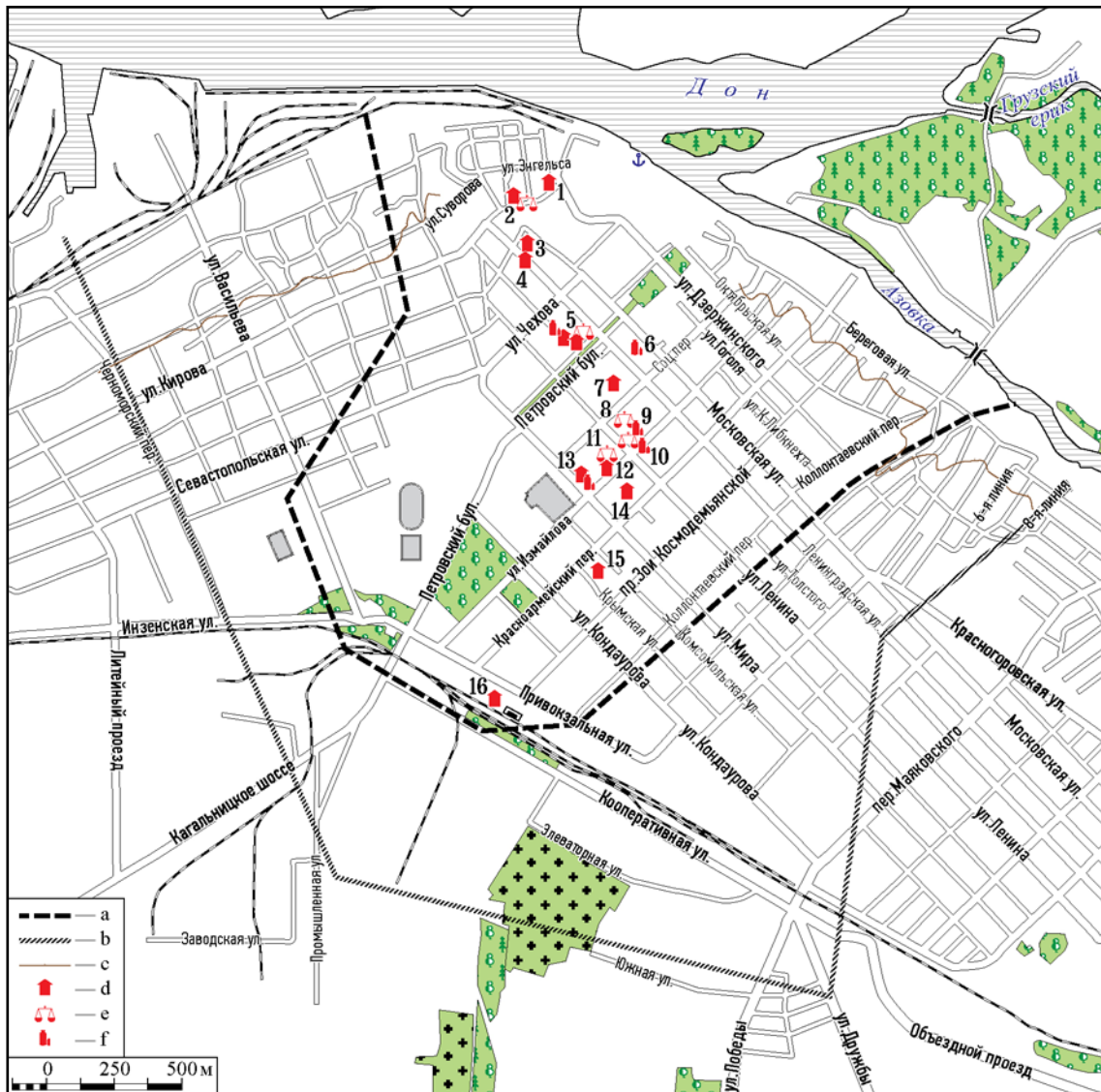
дома. Во многих из этих подвалов найдены также гирьки и весы. Чаще обычного в них встречаются предметы, привезенные из удаленных регионов.

Картографирование мест находок этих жилищ, вместе с торговым инвентарём, выявляет для нас вполне отчетливую картину. Все они концентрируются в достаточно узкой полосе вдоль оси, пересекающей городище по диагонали, с северо-запада на юго-восток, в направлении от приречной части в сторону водораздела (рис. 5). Эту полосу мы с большой долей уверенности и может считать сосредоточением всех видов торговли. Не случайно, что на раскопе по улице Толстого, 41, где была прослежена магистральная улица, в разные годы было изучено 4 дома с большими подвалами (рис. 5: 5). На этом же раскопе фиксируется и максимальная концентрация находок медных монет, причем большая их часть происходит из уличной мостовой, т.е. на эту же улицу приходится и концентрация мелкой розничной торговли.

Таким образом, мы получаем возможность проследить направление главной городской магистрали почти на всем её протяжении.

### Металлургия и металлообработка

Среди ремесел, пожалуй, наибольшее количество следов оставляет металлургия. Огромное число публикаций констатирует факт обработки металла на описываемом памятнике, при этом, как правило, без уточнения того, какой характер носило это производство. Наибольшее количество отходов, а следовательно, археологических находок, дает выплавка металла и чугунолитейное производство. На территории Азака четко выделяется район, в котором черная металлургия существовала весь период существования города. Это участок в районе раскопов по улице Ленинградская 42 (раскопки П.А. Ларенка) и Толстого 41 (раскопки И.В. Белинского, А.Н. Масловского) (рис. 6: 3, 4). Здесь были найдены сотни килограммов металлургического шлака, железоплавильные горны разной степени сохранности, куски земляных форм для литья чугуна, десятки кусков кричного железа и даже мастерская с частично сохранившимися земляными формами для литья чугуна. Нетрудно заметить, что данный район, возникший в начале XIV в., первоначально размещался на южной окраине города, но затем оказался в самом его центре. Тем не менее, производство перенесено не было, и продолжалось и в последней трети XIV века. Ещё два участка, на которых можно предполагать выплавку желе-

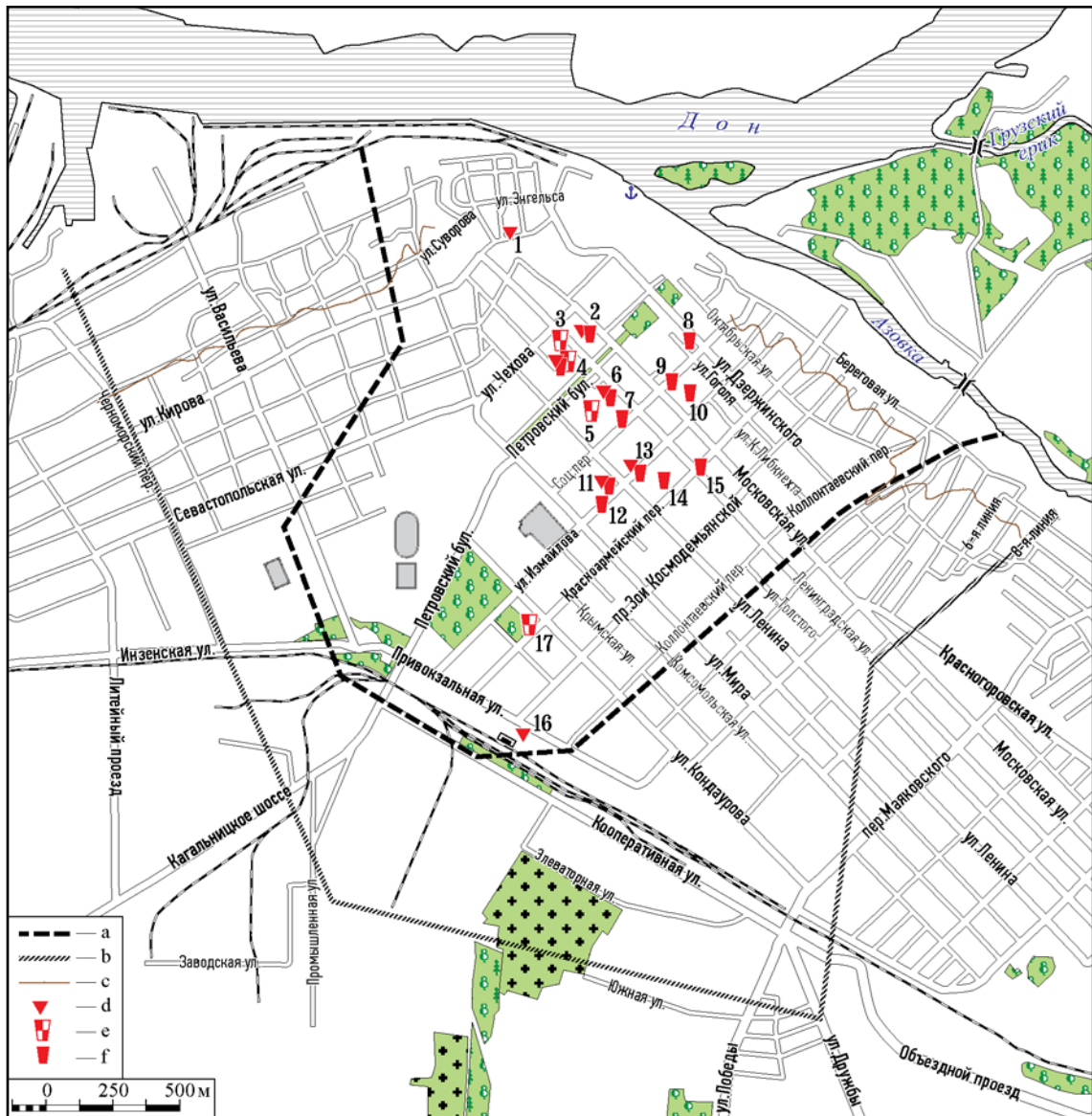


**Рис. 5.** План Азака Торговля: а — граница города по И.Д. Тиунову; b — граница города по Н.Ф. Фомичёву; с — горизонталь 20 м над уровнем моря; d — купеческие дома; e — весы; f — гири. Места раскопок: 1 — Энгельса 15 (1998); 2 — Р. Люксембург 15 (1992); 3 — Московская 4 (2005); 4 — Ленинградская 11 (2000); 5 — Толстого 41 (2000—2003), Петровский бульвар 14 (2005); 6 — Московская 38/40 (2006); 7 — Ленинградская 66 (1991); 8 — Толстого 70 (2005); 9 — Толстого 74 (2003); 10 — Измайлова 38 (2000); 11 — Ленина 46 (2004); 12 — Социалистический 61А (2006); 13 — Мира 35А (2002); 14 — Измайлова 49А (2002); 15 — Комсомольская 8 (2005); 16 — Привокзальная 10А (1999).

**Fig. 5.** Plan of Azak Trade: a — town border after I.D. Tiunov; b — town border after N.F. Fomichev; c — horizontal line of 20 meters above sea level; d — houses of merchants; e — scales; f — weights. Places of excavations: 1 — Engels St, 15 (1998); 2 — R. Luxemburg St, 15 (1992); 3 — Moskovskaya St, 4 (2005); 4 — Leningradskaya St, 11 (2000); 5 — Tolstoy St, 41 (2000—2003), Petrovsky Bd, 14 (2005); 6 — Moskovskaya St, 38/40 (2006); 7 — Leningradskaya St, 66 (1991); 8 — Tolstoy St, 70 (2005); 9 — Tolstoy St, 74 (2003); 10 — Izmailov St, 38 (2000); 11 — Lenin St, 46 (2004); 12 — Sotsialisticheskii St, 61A (2006); 13 — Mira St, 35A (2002); 14 — Izmailov St, 49A (2002); 15 — Komsomolskaya St, 8 (2005); 16 — Privokzalnaya St, 10A (1999).

за, располагались в районе раскопок по улице Красноармейской, 104А (рис. 6: 17) и в районе современного кинотеатра «Октябрь» (рис. 6: 5). Здесь найдено по несколько десятков килограммов металлургических шлаков и кусков железа. Но необходимо отметить, что более мелкие скопления шлаков и кусков металла есть и в других районах.

Более рассеянными представляются производства, связанные с обработкой цветного металла. Находки льячек, литейных форм, капель и обрезков металла встречены почти по всей центральной части городища (рис. 6). Всё же следует отметить район от перекрестка улиц Чехова — Московской до перекрестка улицы Толстого — Петровского бульвара



**Рис. 6.** План Азака. Обработка металлов: а — граница города по И.Д. Тиунову; b — граница города по Н.Ф. Фомичёву; с — горизонталь 20 м над уровнем моря; d — льячки; e — следы плавки железа; f — литейные формы. Места раскопок: 1 — Р. Люксембург 15 (1992); 2 — Чехова 3 (1990, 1997); 3 — Ленинградская 42 (1985); 4 — Толстого 41 (2000—2003); 5 — Петровский бульвар 7 (2005); 6 — Ленинградская (1981); 7 — Ленинградская (1983); 8 — Дзержинского 30 (2003); 9 — К. Либкнехта 12 (1995, 2003); 10 — К. Либкнехта (1985); 11 — Ленина 46 (1990, 2003, 2004); 12 — Социалистический 61А (2006); 13 — Измайлова 38 (2000); 14 — Толстого (1988); 15 — Ленинградская 73/75 (2003); 16 — Привокзальная 12 (1990); 17 — Красноармейский 104А (2003).

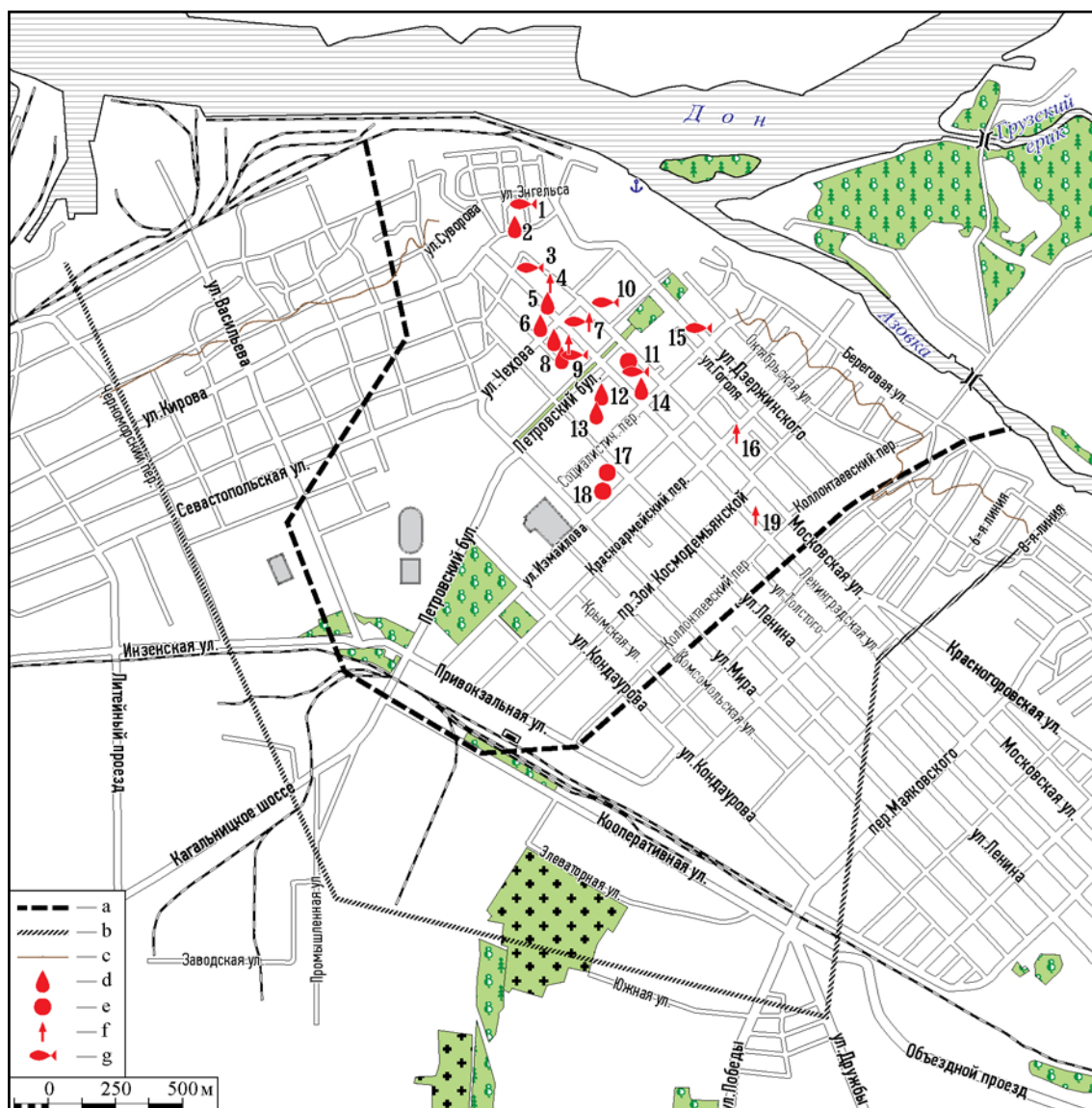
**Fig. 6.** Plan of Azak. Metalworking: a — town border after I.D. Tiunov; b — town border after N.F. Fomichev; c — horizontal line of 20 meters above sea level; d — metal casting pots; e — traces of iron melting; f — casting moulds. Places of excavations: 1 — R. Luxemburg St, 15 (1992); 2 — Chekhov St, 3 (1990, 1997); 3 — Leningradskaya St, 42 (1985); 4 — Tolstoy St, 41 (2000—2003); 5 — Petrovsky Bd., 7 (2005); 6 — Leningradskaya St. (1981); 7 — Leningradskaya St. (1983); 8 — Dzerzhinsky St, 30 (2003); 9 — K. Liebknecht St, 12 (1995, 2003); 10 — K. Liebknecht St, (1985); 11 — Lenin St, 46 (1990, 2003, 2004); 12 — Sotsialisticheskii St, 61A (2006); 13 — Izmailov St, 38 (2000); 14 — Tolstoy St, (1988); 15 — Leningradskaya St, 73/75 (2003); 16 — Privokzalnaya St, 12 (1990); 17 — Krasnoarmeiskii St., 104A (2003).

(рис. 6: 2—4). Здесь наблюдается наибольшая концентрация следов как литейного производства, так и изготовления посуды из листовой меди. При этом они практически везде соседствуют с остатками других производств.

### Гончарство

В единственной специальной работе, посвященной топографии ремесленных производств Азака, В.И. Перевозчиков пришел к выводу, что выделить квартал гончаров невозможно, хотя и сделал ряд оговорок





**Рис. 8.** План Азака. Алхимики, охотники, рыбаки: а — граница города по И.Д. Тиунову; б — граница города по Н.Ф. Фомичёву; с — горизонталь 20 м над уровнем моря; д — сфероконысы; е — керамические шары; ф — костяные стрелы; г — рыбаки. Места раскопок: 1 — Энгельса 15 (1998); 2 — Лермонтова 6 (2006); 3 — Московская 4 (2005); 4 — Московская 16 (2001); 5 — Ленинградская 29 (1987); 6 — Чехова 8 (1991); 7 — Чехова 3 (1990, 1997); 8 — Чехова (1976); 9 — Толстого 41 (2000—2003); 10 — Московская 7 (1995); 11 — Московская 38—40 (1998, 1999); 12 — Кинотеатр «Октябрь» (1970-е); 13 — Ленина (1983); 14 — Ленинградская 55 (2006); 15 — Дзержинского 30 (2003); 16 — Красноармейская 56 (2002); 17 — Ленина 46 (2004); 18 — Социалистический 61А (2006); 19 — Ленинградская 101 (2003).

**Fig. 8.** Plan of Azak. Alchemists, hunters, fishermen: a — town border after I.D. Tiunov; b — town border after N.F. Fomichev; c — horizontal line of 20 meters above sea level; d — spherocones; e — ceramic balls; f — bone arrows; g — fishermen. Places of excavations: 1 — Engels St, 15 (1998); 2 — Lermontov St, 6 (2006); 3 — Moskovskaya St, 4 (2005); 4 — Moskovskaya St, 16 (2001); 5 — Leningradskaya St, 29 (1987); 6 — Chekhov St, 8 (1991); 7 — Chekhov St, 3 (1990, 1997); 8 — Chekhov St, (1976); 9 — Tolstoy St, 41 (2000—2003); 10 — Moskovskaya St, 7 (1995); 11 — Moskovskaya St, 38—40 (1998, 1999); 12 — „Oktyabr” cinema (1970s); 13 — Lenin St, (1983); 14 — Leningradskaya St, 55 (2006); 15 — Dzerzhinsky St, 30 (2003); 16 — Krasnoarmeiskaya St, 56 (2002); 17 — Lenin St, 46 (2004); 18 — Sotsialisticheskii St, 61A (2006); 19 — Leningradskaya St, 101 (2003).

южных и восточных районов Азака, изучена наиболее слабо и практически все мастерские найдены случайно, а не при производстве планомерных раскопок. От первоначального города он отделен наиболее крупным могильником, возникшим еще в конце XIII в. (Бойко

1990: 4). Но и позже Азак в этом направлении практически не рос. Район этот очень обширен по площади, но слабо заселен, и мастерские гончаров чередуются с могильниками и пустырями. Относительно остальных пяти мастерских, расположенных в централь-

ных и южных районах городища, обобщение сделать затруднительно хотя бы потому, что они относятся к различным хронологическим отрезкам. Если учитывать быстротечность изменений топографии города, разновременность мастерских исключает возможность построения обоснованных выводов о локализации здесь районов гончарного производства. Следует исключить при картографировании следов гончарного производства единичные находки гончарных браков или печного припаса, приведенные в работе В.И. Перевозчикова. Подобные находки могут быть встречены на весьма значительном расстоянии от производственных комплексов. Это собственно справедливо для следов любого ремесленного производства.

### **Углежоги**

Достаточно неожиданными стали находки горнов для выжигания древесного угля на территории Азака, включая его центральные районы (рис. 7: 17, 19). Долгое время они оставались не идентифицированными. Выделить их стало возможно только после находки на раскопе по улице Толстого 41 в 2000 г. горна, облицованного кирпичом и заполненного на две трети древесным углем. Поэтому информация об их топографии крайне фрагментарна. Возможно, к числу таких горнов относятся и некоторые из печей неизвестного назначения, о которых говорится в работе Н.М. Фомичева (Фомичев 1981: 7—8). Трудно переоценить значение самого факта наличия таких горнов на территории Азака. Без древесного угля невозможна выплавка железа и дальнейшая его обработка. Общеизвестно, что выжиг древесного угля происходил только рядом с лесными массивами, и в город поступал уже готовый продукт. Следовательно, леса можно было найти у самых окраин города, поскольку в противном случае выжиг производился бы вне пределов Азака.

### **Химия**

Следы химического производства, в самом широком понимании этого термина, можно выявить, картографировав места находок сфероконусов, керамических шаров и некоторых других единичных находок химической посуды (Волков 2004б: 137). При этом мы не учитываем отдельные единичные находки. Подавляющее большинство находок сфероконусов происходит из очень небольшого района между зданием отдела милиции на улице Чехова (рис. 8: 8) и зданием кинотеатра «Октябрь» (рис. 8: 12, 13). Основная масса находок керамических шаров проис-

ходит из раскопа по улице Ленина 46 (рис. 8: 17), неподалеку от которого зафиксировано также их производство (рис. 8: 18). Таким образом, перед нами два изолированных района с различной специализацией. Из этих же участков происходят следы целого ряда других ремесел, включая черную и цветную металлургию и металлообработку.

### **Косторезы**

Последним среди ремесел, оставляющих большое количество следов в земле, является косторезное производство. Краткая сводка находок косторезных мастерских уже опубликована (Масловский 2007), но она является далеко не полной. По количеству и частоте находок косторезное производство, бесспорно, занимает первое место среди ремесел золотоордынского Азака. Даже если отбросить раскопы, на которых найдено от одной-двух до нескольких десятков находок и оставить только те, где число находок превышает сотню, следы косторезного производства встречены практически во всех центральных и на некоторых окраинных районах Азака (рис. 9). Причем разделение их по хронологическим периодам картины не меняет. В большинстве случаев на этих же раскопах встречены следы и других ремесел. В некоторых случаях следы косторезного производства позволяют локализовать и другие производства. Например, на раскопе по улице Социалистической 61А (рис. 9: 16) обнаружены сотни лопаток крупного рогатого скота со следами вырезания из них узких длинных пластин. Наиболее вероятным назначением таких заготовок было их использование в качестве кантов седел. Собственно, других видов изделий из таких заготовок автору неизвестно. Следовательно, можно предположить, что в данном месте находилась мастерская шорника.

### **Кожевники**

Кажется, что выявление следов обработки кожи на памятнике с сухим культурным слоем — занятие бесполезное. Тем не менее, некоторая информация на этот счет накоплена. Помимо указанных выше следов специфического косторезного производства, можно выделить три категории находок: 1) ножи с секировидным лезвием, расположенным перпендикулярно длинной рукояти, напоминающие более поздний токмачик; 2) гладилки из второй фаланги лошади; 3) хозяйственные ямы со следами вымачивания органики и обмазки стенок глиной, иногда обшивки деревом. Коричневый налет на стенках этих ям анализу не подвергался,



если учесть, что хронологическую последовательность материалов установить значительно труднее, чем для других ремесел. Обращает на себя внимание тот факт, что чаны для вымачивания органики встречаются на значительном удалении (около 900 м) от реки (рис. 9: 21). Это наводит на мысль об использовании неких альтернативных источников водоснабжения.

#### **Плотники**

Учитывая значительную ценность ремесленного инструмента и крайнюю редкость его находок на территории города, каждая находка деревообделочного инструмента со значительной долей вероятности указывает на работу в данном месте плотника. Ареал их распространения достаточно точно совпадает с районом, в котором концентрируются следы и других ремесленных производств (рис. 9).

#### **Мукомолы и хлебопечи**

Последним из ремесленных производств, которые можно выделить на территории Азака по материалам раскопок, является выпечка хлеба на продажу. Как известно, существование подобной ремесленной специализации является одним из специфических признаков городского быта. Ясно, что сама специфика такого производства предполагает рассредоточение его по всей площади города. О работе в данном месте хлебопека свидетельствуют находки специальных тандыров для выпечки хлеба, которые более чем в два раза превышают по диаметру и высоте обычные бытовые тандыры горожан. На раскопе по улице Толстого, 41 такой тандыр был установлен в отдельном помещении. На раскопе по улице Привокзальной 12 (1990 г., раскопки И.В. Гудименко) был найден огромный (более 2 м диаметром) жернов (рис. 9: 22). Это позволяет считать, что в этом районе на самой окраине Азака могли находиться ветряные мельницы. При этом достаточно частой находкой являются фрагменты ручных жерновов, что достаточно странно для такого крупного города.

Помимо ремесел, на территории города встречаются следы различных промыслов.

#### **Охота**

О распространении охоты, как особого промысла можно судить по находкам костяных стрел (рис. 8), использовавшихся для охоты на пушного зверя, а также по остеологическим материалам из раскопок. Причем при анализе остеологических материалов, помимо костей диких животных и птиц, большой

интерес представляют находки ловчих птиц (Байгушева 2006: 344—345) и охотничьих норных собак. Данная работа далека от завершения, но уже сейчас можно констатировать, что свидетельства охотничьей деятельности горожан рассеяны практически по всей территории Азака.

#### **Рыболовство**

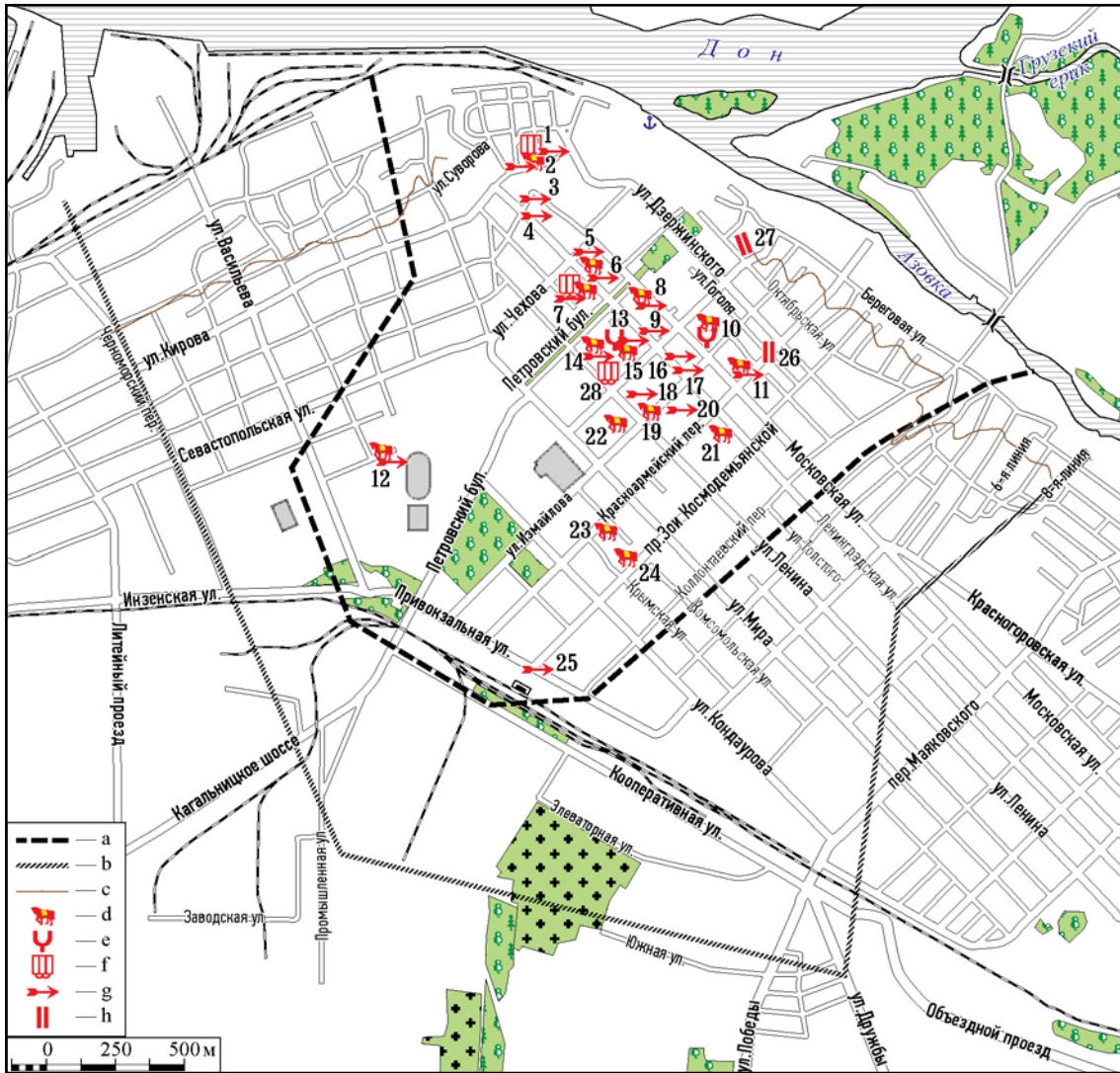
Достаточно очевидно, что промысловое рыболовство, дававшее один из основных экспортных продуктов Азака, могло оставить на его территории только весьма незначительные следы, в силу того, что рыбацкие тони, на которых происходила обработка улова, были рассеяны на значительной территории, о чём говорят и данные письменных источников. До сих пор на территории Азака не найдено ни одного каменного грузила. Тем не менее, есть свидетельства того, что рыбаки, осуществлявшие сетевой вылов рыбы, проживали и на территории города. Естественно, далеко не каждое скопление костей и чешуи рыб указывает на то, что владелец усадьбы был рыбаком. Уверенно можно говорить об этом тогда, когда вместе с костями рыб встречаются скопления раковин пресноводных моллюсков, которые горожанами в пищу не употреблялись, а могли попасть в пределы городских усадеб только вместе с неочищенными сетями. Поскольку такого рода информация стала фиксироваться только со сравнительно недавнего времени, то картина размещения рыбаков по территории Азака фрагментарна (рис. 8: 1, 3, 7, 9, 10, 11, 15). Можно отметить, что рыбаки могли проживать на достаточно большом удалении от реки — до 0,5 км (рис. 8: 9).

Интересно, что до сих пор не обнаружено никаких находок, которые бы указывали на занятие горожан земледелием.

### **13. Кочевники в городе**

Выше уже говорилось о районах, где могло бы проживать население, пришедшее из степей. Собственно, мне уже приходилось делать доклад на эту тему (Масловский 2006д), поэтому можно ограничиться указанием на то, что большинство находок и объектов, которые с большей долей вероятности могут быть связаны с вчерашними кочевниками, происходят с восточных окраин Азака (рис. 10). Плотность заселения этих участков в несколько раз ниже, чем в центральных кварталах. При этом нельзя сказать, что выходы из степи занимали эти районы сплошь.





**Рис. 11.** План Азака. Военное дело: а — граница города по И.Д. Тиунову; b — граница города по Н.Ф. Фомичёву; с — горизонталь 20 м над уровнем моря; d — предметы сбруи; e — шпоры; f — панцирные пластины; g — стрелы; h — ров. Места раскопок: 1 — Энгельса 15 (1998); 2 — Р. Люксембург 15 (1992); 3 — Московская 4 (2005); 4 — Ленинградская 9, 11 (2000, 2002); 5 — Чехова 3 (1997); 6 — Муз. школа (1993); 7 — Толстого 41 (2000—2003); 8 — Московская 38/40 (1999); 9 — Ленинградская 55 (2006); 10 — К. Либкнехта (1985); 11 — Красноармейская 56 (2002); 12 — Газеты «Известия» (1984); 13 — Петровский бульвар 7 (2005); 14 — Ленина (1983); 15 — Ленинградская (1984); 16 — Ленинградская 67 (2004); 17 — Ленинградская 71 (1997); 18 — Толстого 74 (2003); 19 — Измайлова 38 (2000); 20 — Толстого (1988); 21 — Толстого 99 (2005); 22 — Ленина 46 (2004); 23 — Красноармейский 91А (2004); 24 — З. Космодемьянской (1991); 25 — Привокзальная 12 (1990); 26 — Гоголя 36 (2003); 27 — Октябрьская 11 (2006); 28 — пер. Социалистический (1979).

**Fig. 11.** Plan of Azak. Warfare: a — town border after I.D. Tiunov; b — town border after N.F. Fomichev; c — horizontal line of 20 meters above sea level; d — harness objects; e — spurs; f — armour plates; g — arrowheads; h — moat. Places of excavations: 1 — Engels St, 15 (1998); 2 — R. Luxemburg St, 15 (1992); 3 — Moskovskaya St, 4 (2005); 4 — Leningradskaya St, 9, 11 (2000, 2002); 5 — Chekhov St, 3 (1997); 6 — Musical School (1993); 7 — Tolstoy St, 41 (2000—2003); 8 — Moskovskaya St, 38/40 (1999); 9 — Leningradskaya St, 55 (2006); 10 — K. Liebknecht St (1985); 11 — Krasnoarmeiskaya St, 56 (2002); 12 — „Izvestia“ Newspaper St (1984); 13 — Petrovsky Bd, 7 (2005); 14 — Lenin St (1983); 15 — Leningradskaya St, (1984); 16 — Leningradskaya St, 67 (2004); 17 — Leningradskaya St, 71 (1997); 18 — Tolstoy St, 74 (2003); 19 — Izmailov St, 38 (2000); 20 — Tolstoy St, (1988); 21 — Tolstoy St, 99 (2005); 22 — Lenin St, 46 (2004); 23 — Krasnoarmeiskaya St, 91A (2004); 24 — Z. Kosmodemianskaya St, (1991); 25 — Privokzalnaya St, 12 (1990); 26 — Gogol St, 36 (2003); 27 — Oktyabrskaya St, 11 (2006); 28 — Sotsialisticheskii St (1979).

площадь внутри оборонительных сооружений была намного больше 100 гектаров. Глубина рва составляла около 3,5 м, т.е. укрепления

были достаточно мощными. Встает вопрос о том, кто, собственно, должен был оборонять этот протяженный крепостной периметр.

На мой взгляд, ответ на это дает рассмотрение другого сюжета. При картографировании наиболее массовых находок вооружения и снаряжения (стрелы, предметы конской упряжи, шпоры, панцирные пластины) (рис. 11) можно заметить, что предметы вооружения встречаются на большей части городской территории. При этом наряду со стрелами степных кочевнических типов на очень большой территории разбросаны находки арбалетных болтов, шпор, панцирных пластин. Разумеется, часть из них могла принадлежать проживавшим здесь итальянским купцам, но достаточно частые их находки в хозяйственных ямах на территории ремесленных усадеб позволяют предполагать наличие арбалетов у части горожан. Следует также сказать, что значительная часть типов наконечников стрел, найденных в Азаке, в степях не встречена; небольшой серией находок представлены булавы и кистени, не характер-

ные для степняков, что опять-таки позволяет предполагать вооруженность, по крайней мере, части горожан. На мой взгляд, именно это обстоятельство позволяло при строительстве укреплений Азака увеличить их протяженность, и именно поэтому укреплениями была окружена вся площадь сплошной городской застройки.

Сложно подвести итог разрозненным наблюдениям. Необходимо проделать ещё очень большой объем аналитической работы. Вполне допускаю, что новые раскопки могут в чём-то значительно изменить наши представления о городе. Достоточно очевидно отличие Азака от других золотоордынских городищ. На мой взгляд, вообще сложно вывести черты, общие для золотоордынских центров всех регионов Улуса Джучи и, во всяком случае, сначала нужно как можно детальнее изучить топографию каждого города, прежде чем выводить закономерности.

## Литература

- Байгушева В. С. 2006. Орнитофауна и териофауна Приазовья по материалам археологических раскопок. В: Кияшко В. Я. (отв. ред.). *Историко-археологические исследования в г. Азове и на Нижнем Дону в 2005 г.* 22. Азов: Азовский музей-заповедник, 341—356.
- Барбаро И. 1971. Путешествие в Тану. В: Скржинская Е. Ч. (пер., вступ. ст., коммент.). *Барбаро и Контарини о России. К истории итало-русских связей в XV в.* Москва; Ленинград: Наука, 1—276.
- Белинский И. В., Масловский А. Н. 2001. Раскопки в г. Азове по улице Толстого в 2000 году. В: Кияшко В. Я. (отв. ред.). *Историко-археологические исследования в Азове и на Нижнем Дону в 1999—2000 гг.* 17. Азов: Азовский музей-заповедник, 38—47.
- Блохин В. Г. 2001. *Градостроительные традиции Золотой Орды (На материалах Нижнего Поволжья)*. Автореф. дисс. ... канд. ист. наук. Волгоград.
- Бойко А. Л. 1990. Спасательные раскопки в г. Азове в 1989 г. В: Гугуев В. К. (ред.). *Историко-археологические исследования в г. Азове и на Нижнем Дону в 1989 г.* 9. Азов: Азовский музей-заповедник, 3—5.
- Большаков О. Г. 2001. *Средневековый город Ближнего Востока. VII — середина XIII в.* Москва: Наука.
- Бочаров С. Г. 2001. *Историческая топография Каффы (конец XIII — 1774 г.). Фортификация, культурные памятники, система водоснабжения*. Автореф. дисс. ... канд. ист. наук. Москва.
- Бочаров С. Г. 2006. Каффа и Золотая Орда в первой половине XIV века. В: Рудаков В. Г. (отв. ред.). *Город и степь в контактной евроазиатской зоне. Тезисы докладов III Международной научной конференции, посвящённой 75-летию со дня рождения Г. А. Фёдорова-Давыдова (1931—2000)*. Москва: ГИМ, 112—114.
- Булатов Н. М. 1974. Исследования золотоордынского города Азака. *АО 1973 г.*, 100—101.
- Волков И. В. 1990. Гостевая церковь — мечеть Баезида Вели в Азове. В: Гугуев В. К. (ред.). *Историко-археологические исследования в г. Азове и на Нижнем Дону в 1989 г.* 9. Азов: Азовский музей-заповедник, 136—150.
- Волков И. В. 1992. Азовская крепость глазами Эвлии Челеби и русских военных топографов XVII—XVIII вв. В: Максименко В. Е., Королев В. Н. (ред.). *Историческая география Дона и Северного Кавказа*. Ростов-на-Дону: Ростовский ун-т, 83—93.
- Волков И. В. 2003. Поселения Приазовья в XII—XIII вв. В: Макаров Н. А. (отв. ред.). *Русь в XIII веке. Древности тёмного времени*. Москва: Наука, 108—130.
- Волков И. В. 2004а. Надпись тушью на чаше из Азова. В: Кияшко В. Я. (отв. ред.). *Историко-археологические исследования в г. Азове и на Нижнем Дону в 2002 г.* 19. Азов: Азовский музей-заповедник, 286—291.
- Волков И. В. 2004б. Химическая посуда в золотоордынских городах. В: Валиулина С. И. (ред.). *125 лет обществу археологии, истории и этнографии при Казанском университете. Проблемы историко-культурного развития Волго-Уральского региона*. Казань: Казанский государственный университет, 137—160.
- Волков И. В. 2006. Закрытый комплекс турецкого времени из Азова. В: Кияшко В. Я. (отв. ред.). *Историко-археологические исследования в Азове и на Нижнем Дону в 2004 г.* 21. Азов: Азовский музей-заповедник, 473—496.
- Глухов А. А. 2006. Новые данные по топографии Царевского городища. В: Рудаков В. Г. (отв. ред.). *Город и степь в контактной евро-азиатской зоне. Тезисы докладов III Международной научной конференции, посвящённой 75-летию со дня рождения Г. А. Фёдорова-Давыдова (1931—2000)*. Москва: ГИМ, 122—124.
- Городцов В. А. 1911. Результаты археологического исследования на месте развалин города Маджар в 1907 г. *Труды XIV археологического съезда в*

- г. Чернигове в 1909 г. III. Москва, 162—208.
- Зеленева Ю. А. 2005. Этнокультурные традиции золотоордынского города. В: Руденко К. А. (ред.). *Древности Поволжья: эпоха средневековья (Исследования культурного наследия Волжской Булгарии и Золотой Орды)*. Материалы II Всероссийской конференции «Поволжье в средние века», (Казань — Яльчик, 25—28 сентября 2003 г.). Казань: Школа, 163—174.
- Зозулин Г. М. 1992. *Леса Нижнего Дона*. Ростов-на-Дону: РГУ.
- Ильина О. А. 2003. История исследований Водянского городища. *НАВ* 6, 112—125.
- Ильина О. А. 2005. Мечетное городище. *НАВ* 7, 103—113.
- Ильина О. А. 2006. Из истории исследований Увекского городища. В: Рудаков В. Г. (отв. ред.). *Город и степь в контактной евроазиатской зоне*. Тезисы докладов III Международной научной конференции, посвящённой 75-летию со дня рождения Г. А. Фёдорова-Давыдова (1931—2000). Москва: ГИМ, 137—139.
- Карпов С. П. 2001. Венецианская Тана по актам канцлера Бенедетто Бьянко (1359—1360 гг.). В: Карпов С. П. (ред.). *Причерноморье в средние века V*. Санкт-Петербург: Алетейя, 9—26.
- Масловский А. Н. 2000. Работы I Азовского отряда в 1998 году. В: Кияшко В. Я. (отв. ред.). *Историко-археологические исследования в Азове и на Нижнем Дону в 1998 г.* 16. Азов: Азовский музей-заповедник, 115—121.
- Масловский А. Н. 2002. Раскопки в Азове. В: Кияшко В. Я. (отв. ред.). *Историко-археологические исследования в Азове и на Нижнем Дону в 2001 г.* 18. Азов: Азовский музей-заповедник, 212—223.
- Масловский А. Н. 2006а. Планировочная структура Азака: общее и особенности в развитии золотоордынских городов. В: *Современные проблемы археологии России II*. Новосибирск.
- Масловский А. Н. 2006б. Археологические работы в Азове и Азовском районе в 2004 году. В: Кияшко В. Я. (отв. ред.). *Историко-археологические исследования в Азове и на Нижнем Дону в 2004 г.* 21. Азов: Азовский музей-заповедник, 92—117.
- Масловский А. Н. 2006в. О времени возникновения Азака. В: Кияшко В. Я. (отв. ред.). *Историко-археологические исследования в Азове и на Нижнем Дону в 2005 г.* 22. Азов: Азовский музей-заповедник, 257—295.
- Масловский А. Н. 2006г. Археологические исследования в Азове и Азовском районе в 2005 году. В: Кияшко В. Я. (отв. ред.). *Историко-археологические исследования в Азове и на Нижнем Дону в 2005 г.* 22. Азов: Азовский музей-заповедник, 102—126.
- Масловский А. Н. 2006д. Кочевники в золотоордынском Азаке. В: Рудаков В. Г. (отв. ред.). *Город и степь в контактной евроазиатской зоне*. Тезисы докладов III Международной научной конференции, посвящённой 75-летию со дня рождения Г. А. Фёдорова-Давыдова (1931—2000). Москва: ГИМ, 157.
- Масловский А. Н. 2007. Косторезное производство Азака. Общая характеристика. В: *Средневековая археология евразийских степей*. Материалы Учредительного съезда Международного конгресса. Т. 1. Казань.
- Мыськов Е. П. 2001. Русский поселок и русский квартал Водянского городища. В: Мамонтов В. И. (ред.). *Материалы по археологии Волго-Донских степей* 1. Волгоград: ВолГУ, 250—267.
- Мыськов Е. П. 2006. Водяское городище в конце XIV в. В: Рудаков В. Г. (отв. ред.). *Город и степь в контактной евроазиатской зоне*. Тезисы докладов III Международной научной конференции, посвящённой 75-летию со дня рождения Г. А. Фёдорова-Давыдова (1931—2000). Москва: ГИМ, 164—165.
- Перевозчиков В. И. 2001. История археологического изучения гончарного ремесла Азака-Таны (предварительные данные по топографии и хронологии). *Донская археология* (1—2), 95—108.
- Перевозчиков В. И., Масловский А. Н. 2000. И в Азаке бани строились. В: Кияшко В. Я. (отв. ред.). *Историко-археологические исследования в Азове и на Нижнем Дону в 1998 г.* 16. Азов: Азовский музей-заповедник, 310—333.
- Перепечаева Л. Б. 2003. Торговля через Азов в петровское время, конец XVII — начало XVIII вв. В: Горбенко А. А. (отв. ред.). *Азов — древнейший порт России*. Очерки истории Азова 7. Азов: Азовский краеведческий музей, 99—110.
- Пигарёв Е. М. 2006. Некоторые итоги и перспективы исследования Селитренного городища. В: Рудаков В. Г. (отв. ред.). *Город и степь в контактной евроазиатской зоне*. Тезисы докладов III Международной научной конференции, посвящённой 75-летию со дня рождения Г. А. Фёдорова-Давыдова (1931—2000). Москва: ГИМ, 173—174.
- Путешествия 1957: *Путешествия в восточные страны Плана Карпини и Рубрука*. 1957. Москва: Государственное издательство географической литературы.
- Рудаков В. Г. 2002. К топографии города Сарая в конце XIV в. *Поволжье и сопредельные территории в средние века*. Труды ГИМ 135, 144—153.
- Скржинская Е. Ч. 1971. Вводные очерки. В: Скржинская Е. Ч. (пер., вступ. ст., коммент.). *Барбаро и Контарини о России. К истории итало-русских связей в XV в.* Москва; Ленинград: Наука.
- Тизенгаузен В. Г. 1884. *Сборник материалов, относящихся к истории Золотой Орды*. Т. 1. *Извлечение из сочинений арабских*. Санкт-Петербург: Типография Императорской Академии наук.
- Федоров-Давыдов Г. А. 1964. Раскопки Нового Сарая в 1959—1962 гг. *СА* (1), 248—271.
- Фомичев Н. М. 1981. Новые данные по исторической топографии золотоордынского г. Азака. В: *Материалы к семинару «Итоги исследований объединённой Азово-Донецкой археологической экспедиции Азовского краеведческого музея, Ростовского ордена трудового красного знамени государственного университета и Ростовского ордена «Знак почёта» государственного педагогического института в 1976—1981 гг.»*. Азов: Азовский краеведческий музей, 6—8.
- Фомичев Н. М. 1988. *Проект зон охраны памятников истории и культуры г. Азова. Материалы предварительного исследования*. Т. 1. Архив Азовского музея-заповедника. АМЗ КП-28612/1-2 ПИ1-12515-125167.
- Фомичев Н. М. 1990. К вопросу о границах памятников археологии г. Азова. В: *Историко-археологические исследования в г. Азове и на Нижнем Дону в 1989 г.* 9. Азов: Азовский

музей-заповедник, 35—40.

Фомичев Н. М. 1994. Некоторые данные о культовых сооружениях и религиозной жизни средневекового города Азака — Таны в XIV—XV вв. *Очерки*

*истории Азова* 2. Азов: Азовский краеведческий музей, 5—18.

Ястребов В. Н. 1893. Раскопки в Области Войска Донского. *ОАК за 1890 год*. Санкт-Петербург, 40—49.

## References

- Baigusheva, V. S. 2006. In *Istoriko-arkheologicheskie issledovaniia v g. Azove i na Nizhnem Donu v 2005 g. (Historical and Archaeological Investigations in Azov and Lower Don Region in 2005)* 22. Azov: Azov museum-reserve, 341—356 (in Russian).
- Barbaro, G. 1971. In *Barbaro i Kontarini o Rossii. K istorii italo-russkikh svyazei v XV v. (Barbaro and Contarini on Russia. To the History of Italian-Russian Connections in 15<sup>th</sup> Century)* Moscow; Leningrad: "Nauka" Publ., 1—276 (in Russian).
- Belinsky, I. V., Maslovskiy, A. N. 2001. In *Istoriko-arkheologicheskie issledovaniia v Azove i na Nizhnem Donu v 1999—2000 gg. (Historical and Archaeological Investigations in Azov and Lower Don Region in 1999—2000)* 17. Azov: Azov museum-reserve, 38—47 (in Russian).
- Blokhin, V. G. 2001. *Gradostroitel'nye traditsii Zolotoi Ordy (Na materialakh Nizhnego Povolzh'ia) (Town-building Traditions of the Golden Horde (basing on the materials from Lower Volga region))*. Avtoref. diss. ... kand. ist. nauk. Volgograd (in Russian).
- Boyko, A. L. 1990. In *Istoriko-arkheologicheskie issledovaniia v g. Azove i na Nizhnem Donu v 1989 g. (Historical and Archaeological Investigations in Azov and Lower Don Region in 1989)* 9. Azov: Azov museum-reserve, 3—5 (in Russian).
- Bolshakov, O. G. 2001. *Srednevekovyi gorod Blizhnego Vostoka. VII — seredina XIII v. (Medieval Town in the Near East. 7<sup>th</sup> — Middle of 13<sup>th</sup> Century)* Moscow: "Nauka" Publ. (in Russian).
- Bocharov, S. G. 2001. *Istoricheskaia topografiia Kaffy (konets XIII — 1774 g.). Fortifikatsiia, kul'tovye pamiatniki, sistema vodosnabzheniia (Historical Topography of Kaffa (End of 13<sup>th</sup> Century — 1774). Fortifications, Cultic Sites, Water Supply System)*. Avtoref. diss. ... kand. ist. nauk. Moscow (in Russian).
- Bocharov, S. G. 2006. In *Gorod i step' v kontaktnoi evroaziatskoi zone (The Town and the Steppe in the Contact Eurasian Zone)*. Moscow: State Historical Museum, 112—114 (in Russian).
- Bulatov, N. M. 1974. In *Arkheologicheskie otkrytiia 1973 g. (Archaeological Discoveries of 1973)*, 100—101 (in Russian).
- Volkov, I. V. 1990. In *Istoriko-arkheologicheskie issledovaniia v g. Azove i na Nizhnem Donu v 1989 g. (Historical and Archaeological Investigations in Azov and Lower Don Region in 1989)* 9. Azov: Azov museum-reserve, 136—150 (in Russian).
- Volkov, I. V. 1992. In *Istoricheskaia geografiia Dona i Severnogo Kavkaza (Historical Geography of Don and Northern Caucasus)*. Rostov-on-Don: Rostov University, 83—93 (in Russian).
- Volkov, I. V. 2003. In *Rus' v XIII veke. Drevnosti temnogo vremeni (Russia in 13<sup>th</sup> Century. Antiquities of Dark Ages)*. Moscow: "Nauka" Publ., 108—130 (in Russian).
- Volkov, I. V. 2004. In *Istoriko-arkheologicheskie issledovaniia v g. Azove i na Nizhnem Donu v 2002 g. (Historical and Archaeological Investigations in Azov and Lower Don Region in 2002)* 19. Azov: Azov museum-reserve, 286—291 (in Russian).
- Volkov, I. V. 2004. In *125 let obshchestvu arkheologii, istorii i etnografii pri Kazanskom universitete. Problemy istoriko-kul'turnogo razvitiia Volgo-Ural'skogo regiona (125 Years to the Society of Archaeology, History and Ethnography Affiliated to the Kazan University. Problems of Historical and Cultural Development of the Volga-Ural Region)*. Kazan: Kazan State University, 137—160 (in Russian).
- Volkov, I. V. 2006. In *Istoriko-arkheologicheskie issledovaniia v Azove i na Nizhnem Donu v 2004 g. (Historical and Archaeological Investigations in Azov and Lower Don Region in 2004)* 21. Azov: Azov museum-reserve, 473—496 (in Russian).
- Glukhov, A. A. 2006. In *Gorod i step' v kontaktnoi evroaziatskoi zone (The Town and the Steppe in the Contact Eurasian Zone)*. Moscow: State Historical Museum, 122—124 (in Russian).
- Gorodtsov, V. A. 1911. In *Trudy XIV arkheologicheskogo s'ezda v g. Chernigove v 1909 g. (Proceedings of 14<sup>th</sup> Archaeological Convention in Chernigov in 1909)* III. Moscow, 162—208 (in Russian).
- Zeleneev, Yu. A. 2005. In *Drevnosti Povolzh'ia: epokha srednevekov'ia (Issledovaniia kul'turnogo nasledii Volzhskoi Bulgarii i Zolotoi Ordy) (Antiquities of Volga Region: the Middle Ages (Researches of the Cultural Heritage of Volga Bulgaria and Golden Horde))*. Kazan: "Shkola" Publ., 163—174 (in Russian).
- Zozulin, G. M. 1992. *Lesa Nizhnego Dona (Forests of Lower Don)*. Rostov-on-Don: Rostov State University (in Russian).
- Ilyina, O. A. 2003. In *Nizhnevolzhskii arkheologicheskii vestnik (Lower Volga Archaeological Bulletin)* 6, 112—125 (in Russian).
- Ilyina, O. A. 2005. In *Nizhnevolzhskii arkheologicheskii vestnik (Lower Volga Archaeological Bulletin)* 7, 103—113 (in Russian).
- Ilyina, O. A. 2006. In *Gorod i step' v kontaktnoi evroaziatskoi zone (The Town and the Steppe in the Contact Eurasian Zone)*. Moscow: State Historical Museum, 137—139 (in Russian).
- Karpov, S. P. 2001. In *Prichernomor'e v srednie veka (Black Sea Region in Middle Ages)* V. Saint Petersburg: "Aleteia" Publ., 9—26 (in Russian).
- Maslovskiy, A. N. 2000. In *Istoriko-arkheologicheskie issledovaniia v Azove i na Nizhnem Donu v 1998 g. (Historical and Archaeological Investigations in Azov and Lower Don Region in 1998)* 16. Azov: Azov museum-reserve, 115—121 (in Russian).
- Maslovskiy, A. N. 2002. In *Istoriko-arkheologicheskie issledovaniia v Azove i na Nizhnem Donu v 2001 g. (Historical and Archaeological Investigations in Azov and Lower Don Region in 2001)* 18. Azov: Azov museum-reserve, 212—223 (in Russian).
- Maslovskiy, A. N. 2006. In *Sovremennye problemy arkheologii Rossii (Actual Problems of Archaeology of Russia)* II. Novosibirsk (in Russian).
- Maslovskiy, A. N. 2006. In *Istoriko-arkheologicheskie issledovaniia v Azove i na Nizhnem Donu v 2004 g. (Historical and Archaeological Investigations in Azov and Lower Don Region in 2004)* 21. Azov: Azov museum-reserve, 92—117 (in Russian).
- Maslovskiy, A. N. 2006. In *Istoriko-arkheologicheskie issledovaniia v Azove i na Nizhnem Donu v 2005 g. (Historical and Archaeological Investigations in Azov and Lower Don Region in 2005)* 22. Azov: Azov museum-reserve, 257—295 (in Russian).
- Maslovskiy, A. N. 2006. In *Istoriko-arkheologicheskie issledovaniia v Azove i na Nizhnem Donu v 2005 g. (Historical and Archaeological Investigations in Azov and Lower Don Region in 2005)* 22. Azov: Azov museum-reserve, 102—126 (in Russian).
- Maslovskiy, A. N. 2006. In *Gorod i step' v kontaktnoi evroaziatskoi zone (The Town and the Steppe in the Contact Eurasian Zone)*. Moscow: State Historical Museum, 157 (in Russian).
- Maslovskiy, A. N. 2007. In *Srednevekovaiia arkheologiia evraziiskikh stepei (Medieval Archaeology of Eurasian Steppes)* 1. Kazan (in Russian).
- Mys'kov, E. P. 2001. In *Materialy po arkheologii Volgo-Don'skikh stepei (Materials on the Archaeology of the Volga-Don Steppes)* 1. Volgograd: Volgograd State University, 250—

- 267 (in Russian).
- Mys'kov, E. P. 2006. In *Gorod i step' v kontaktnoi evroaziatskoi zone (The Town and the Steppe in the Contact Eurasian Zone)*. Moscow: State Historical Museum, 164—165 (in Russian).
- Perevozchikov, V. I. 2001. In *Donskaia arkhologiya (Don Archaeology)* (1—2), 95—108 (in Russian).
- Perevozchikov, V. I., Maslovskiy, A. N. 2000. In *Istoriko-arkheologicheskie issledovaniia v Azove i na Nizhnem Donu v 1998 g. (Historical and Archaeological Investigations in Azov and Lower Don Region in 1998)* 16. Azov: Azov museum-reserve, 310—333 (in Russian).
- Perepechaeva, L. B. 2003. In *Azov — drevneishii port Rossii (Azov — the Oldest Harbour of Russia)*. Ocherki istorii Azova (Essays on History of Azov) 7. Azov: Azov Museum of Local Lore, 99—110 (in Russian).
- Pigarev, E. M. 2006. In *Gorod i step' v kontaktnoi evroaziatskoi zone (The Town and the Steppe in the Contact Eurasian Zone)*. Moscow: State Historical Museum, 173—174 (in Russian).
- Puteshestviia 1957: *Puteshestviia v vostochnnye strany Plano Karpini i Rubruka (Travels of Plano Carpini and Rubruck into the Eastern Lands)*. 1957. Moscow: "Gosudarstvennoe izdatel'stvo geograficheskoi literatury" Publ. (in Russian).
- Rudakov, V. G. 2002. In *Povolzh'e i sopredel'nye territorii v srednie veka (Volga Region and Neighbouring Territories in the Middle Ages)*. Proceedings of the State Historical Museum 135, 144—153 (in Russian).
- Skrzhinskaya, E. Ch. 1971. In *Barbaro i Kontarini o Rossii. K istorii italo-russkikh svyazi v XV v. (Barbaro and Kontarini on Russia. To the History of Italian-Russian Connections in 15<sup>th</sup> Century)* Moscow; Leningrad: "Nauka" Publ. (in Russian).
- Tiesenhausen, V. G. 1884. *Sbornik materialov, otnosiashchikhsia k istorii Zolotoi Ord. Vol. 1. Izvlecheniia iz sochinenii arabskikh (Compilation of Materials Related to the History of Golden Horde. Vol. 1. Abstracts from the Arabian Writings)*. Saint Petersburg: "Tipografiia Imperatorskoi Akademii nauk" Publ. (in Russian).
- Fedorov-Davydov, G. A. 1964. In *Sovetskaia Arkheologiya (Soviet Archaeology)* (1), 248—271 (in Russian).
- Fomichev, N. M. 1981. In *Materialy k seminaru «Itogi issledovaniia ob'edinnoi Azovo-Donetskoi arkhologicheskoi ekspeditsii Azovskogo kraevedcheskogo muzeia, Rostovskogo ordenatrudovogokrasnogoznamenigosudarstvennogo universiteta i Rostovskogo ordena "Znak pocheta" gosudarstvennogo pedagogicheskogo instituta v 1976—1981 gg.» (Materials to the Seminar "Results of the Investigations of Associated Azov — Donetsk Archaeological Expedition of the Azov Regional Museum, Rostov State University and State Pedagogical Institute in 1976—1981")*. Azov: Azov Museum of Local Lore, 6—8 (in Russian).
- Fomichev, N. M. 1988. *Proekt zon okhrany pamiatnikov istorii i kul'tury g. Azova. Materialy predvaritel'nogo issledovaniia (Project of Protection Zones of Historical and Cultural Sites of the City of Azov. Materials of Preliminary Investigation)* 1. Archive of the Azov Museum of Local Lore. AM3 КП-28612/1-2 ПИ1-12515-125167 (in Russian).
- Fomichev, N. M. 1990. In *Istoriko-arkheologicheskie issledovaniia v g. Azove i na Nizhnem Donu v 1989 g. (Historical and Archaeological Investigations in Azov and Lower Don Region in 1989)* 9. Azov: Azov museum-reserve, 35—40 (in Russian).
- Fomichev, N. M. 1994. In *Ocherki istorii Azova (Essays on History of Azov)* 2. Azov: Azov Museum of Local Lore, 5—18 (in Russian).
- Yastrebov, V. N. 1893. In *Otchet Imperatorskoi arkhologicheskoi komissii za 1890 god (Report of the Imperial Archaeological Commission for 1890)*. Saint Petersburg, 40—49 (in Russian).