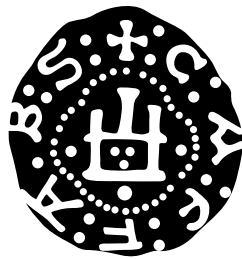


АКАДЕМИЯ НАУК РЕСПУБЛИКИ ТАТАРСТАН
ИНСТИТУТ АРХЕОЛОГИИ им. А. Х. ХАЛИКОВА

НАЦИОНАЛЬНАЯ АКАДЕМИЯ НАУК УКРАИНЫ
ИНСТИТУТ АРХЕОЛОГИИ
КРЫМСКИЙ ФИЛИАЛ

КАЗАНСКИЙ (ПРИВОЛЖСКИЙ) ФЕДЕРАЛЬНЫЙ УНИВЕРСИТЕТ
ИНСТИТУТ МЕЖДУНАРОДНЫХ ОТНОШЕНИЙ, ИСТОРИИ И ВОСТОКОВЕДЕНИЯ

УНИВЕРСИТЕТ ВЫСШАЯ АНТРОПОЛОГИЧЕСКАЯ ШКОЛА



ГЕНУЭЗСКАЯ ГАЗАРИЯ *и* ЗОЛОТАЯ ОРДА

Под редакцией
С.Г. Бочарова и А.Г. Ситдикова

Казань — Симферополь — Кишинев

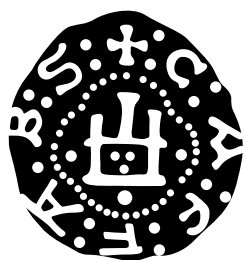
2015

ACADEMY OF SCIENCES OF THE REPUBLIC OF TATARSTAN
A. KH. KHALIKOV INSTITUTE OF ARCHAEOLOGY

NATIONAL ACADEMY OF SCIENCES OF UKRAINE
INSTITUTE OF ARCHAEOLOGY
CRIMEA BRANCH

KAZAN (VOLGA REGION) FEDERAL UNIVERSITY
INSTITUTE OF ORIENTAL STUDIES AND INTERNATIONAL RELATIONS

HIGH ANTHROPOLOGICAL SCHOOL UNIVERSITY



THE GENOESE GAZARIA *and* **THE GOLDEN HORDE**

Edited by
Sergei Bocharov and Ayrat Sitdikov

Kazan — Simferopol — Kishinev

2015

Descrierea CIP a Camerei Naționale a Cărții

Генуэзская Газария и Золотая Орда = The Genoese Gazaria and the Golden Horde: [on-line] / отв. ред.: Сергей Геннадиевич Бочаров ; науч. рецензенты: И. Л. Кызласов [и др.]. – Кишинев: Stratum Plus, 2015. – (Серия «Археологические источники Восточной Европы», ISBN 978-9975-4272-6-5).

1 disc optic electronic (CD-ROM) : sd., col.; în container, 13 × 13 cm.

Cerințe de sistem: Windows 98/2000/XP, 32 Mb hard

ISBN 978-9975-4272-8-9.

902/904(4)(082)

Г 34

Сборник статей посвящен историко-географическим исследованиям территорий и историко-топографическому изучению городов Византийской империи, Золотой Орды, Генуэзской республики в XIII—XV вв. и государств-наследников этих территорий в XVI—XVIII вв. в Юго-Восточной Европе. В него вошли статьи, подготовленные девятнадцатью исследователями из России, Украины, Молдовы и Казахстана.

Для специалистов по истории и археологии средних веков, а также для краеведов и широкого круга читателей.

-
- © Казанский (Приволжский) Федеральный университет
© Институт археологии им. А.Х. Халикова Академии наук Республики Татарстан
© Ответственные редакторы: С.Г. Бочаров, А.Г. Ситдинов
© Издательство «Stratum plus» Р.Р., Университет «Высшая антропологическая школа»
© Обложка: Д.А. Топал
Редактор материалов на английском языке: Ю.Д. Тимотина
Технический координатор: Ж.Б. Кроитор
Оригинал-макет: Д.А. Топал, Л.А. Мосионжник, Г.В. Засыпкина
Редактор карт: Л.А. Мосионжник
Корректор: Г.В. Засыпкина

Печатается по решению ученых советов:

Института археологии имени А. Х. Халикова Академии наук Республики Татарстан,
протокол № 1 от 14 мая 2014 г.
Крымского филиала Института археологии Национальной Академии наук Украины,
протокол № 3 от 12 апреля 2013 г.

Под редакцией

С. Г. Бочарова и А. Г. Ситдикова

Научные рецензенты:

И. Л. Кызласов, доктор исторических наук,
заведующий группой средневековой археологии евразийских степей
Института археологии Российской Академии наук

Ю. М. Могаричев, доктор исторических наук,
профессор Крымского республиканского института
последипломного педагогического образования

С. Б. Сорочан, доктор исторических наук,
профессор, заведующий кафедрой истории древнего мира и средних веков
Харьковского национального университета имени В. Н. Каразина

Издание подготовлено за счет средств субсидии, выделенной в рамках государственной поддержки Казанского (Приволжского) федерального университета в целях повышения его конкурентоспособности среди ведущих мировых научно-образовательных центров

Printed by decision of the following Academic Councils:

A. Kh. Khalikov Institute of Archaeology of the Academy of Sciences of the Republic of Tatarstan,
minutes no. 1 of 14 May 2014

Crimean Branch of the Institute of Archaeology, National Academy of Sciences of Ukraine,
minutes no. 3 of 12 April 2013

Edited by

Sergei Bocharov and Ayrat Sitdikov

Reviewed by:

I. L. Kyzlasov, doctor of historical sciences,
Head of the Eurasian Steppes Medieval Archaeology Group
Archaeology Institute, Russian Academy of Sciences

Yu. M. Mogarichev, doctor of historical sciences,
Professor of the Crimean Institute for
Post-University Pedagogical Education

S. B. Sorochan, doctor of historical sciences,
Professor, Head of Ancient and Medieval History Department,
V.N. Karazin National University in Kharkov

The volume was funded by the subsidy the Russian Government
to support the Program of competitive growth of Kazan Federal University
among world class academic centers and universities

СОДЕРЖАНИЕ

С. Г. Бочаров (Симферополь, Крым), А. Г. Ситдинов (Казань, Россия). Предисловие	13
--	-----------

ГЕНУЭЗСКАЯ ГАЗАРИЯ

Н. Д. Руссев (Кишинёв, Молдова). Два варианта городской истории средневекового Причерноморья — Белгород и Олешье	19
А. Г. Еманов (Тюмень, Россия). Дж. Каталано из Солдаи первой четверти XV века: эпиграфический экзерсис.	39
С. Г. Бочаров (Симферополь, Крым). Генуэзский замок Калиера	47
В. Л. Мыц (Санкт-Петербург, Россия). «Крымский поход» Тимура в 1395 г.: историографический конфуз, или археология против историографической традиции	99
И. Б. Тесленко (Симферополь, Крым). Пифосы из археологических комплексов Таврики XIV—XV вв.	125

ЗОЛОТАЯ ОРДА

О. В. Кузнецова (Алматы, Казахстан). Поливная керамика Сарайчика. . .	167
Е. М. Пигарёв (Астрахань, Россия). Памятники золотоордынской эпохи на территории Астраханской области	181
Л. В. Яворская (Москва, Россия). Процессы урбанизации и динамика мясного потребления в средневековых городах Поволжья (по археозоологическим материалам)	197
О. А. Ильина (Камышин, Россия). Вопросы исторической топографии и хронологии золотоордынских городов Нижневолжского Правобережья	207
Д. А. Кубанкин (Саратов, Россия). Историческая топография Увекского городища	243
К. А. Руденко (Казань, Россия). Памятники эпохи Золотой Орды на Средней Волге (Булгарский улус Золотой Орды).	255

А. Г. Ситдиков (Казань, Россия). Казань в эпоху Золотой Орды.	365
А. Ю. Зеленева (Йошкар-Ола, Россия). Расселение мордвы: её этническая и политическая история в XIII—XV вв.	377
А. Н. Масловский (Азов, Россия). Заметки по топографии золотоордынского города Азака	383
Э. Е. Кравченко (Донецк, Украина). Памятники золотоордынского времени в степях между Днепром и Доном.	411
М. В. Ельников (Запорожье, Украина). Памятники золотоордынского периода в Нижнем Поднепровье	479
В. П. Кирилко (Симферополь, Крым). Строительная периодизация т. н. мечети Узбека в Старом Крыму.	509
Г. С. Богуславский (Одесса, Украина). Эпоха Улуса Джучи в Северо-Западном Причерноморье и город Акджа Керман	559

ВИЗАНТИЯ ПОСЛЕ ВИЗАНТИИ

И. В. Волков (Москва, Россия). Два надгробных камня из Музея-заповедника «Херсонес Таврический»	573
И. В. Волков (Москва, Россия). Турецкая карта Черного и Азовского морей из собрания Государственного исторического музея.	577

ПУБЛИКАЦИЯ ИСТОЧНИКОВ

И. В. Волков (Москва, Россия). Путешествие Иосафата Барбаро в Персию в 1473—1478 гг. (текст, перевод, комментарий)	605
Список сокращений.	693

CONTENTS

S. G. Bocharov (<i>Simferopol, Crimea</i>), A. G. Sitdikov (<i>Kazan, Russian Federation</i>). Introduction	15
---	-----------

GENOESE GAZARIA

N. D. Russev (<i>Kishinev, Moldova</i>). Two Variants of the Urban History of Medieval Black Sea Region — Belgorod and Oleshye	19
A. G. Emanov (<i>Tyumen, Russian Federation</i>). G. Catalano of Soldaia of the First Quarter of 15th Century: an Epigraphic Exercise	39
S. G. Bocharov (<i>Simferopol, Crimea</i>). Kaliera, a Genoese Castle	47
V. L. Myts (<i>Saint Petersburg, Russian Federation</i>). Timur’s Crimean Campaign in 1395: a Historiographic Confusion, or Archaeology against Historiographic Tradition	99
I. B. Teslenko (<i>Simferopol, Crimea</i>). Pithoi from Archeological Complexes of the 14—15th Centuries in the Crimea	125

GOLDEN HORDE

O. V. Kuznetsova (<i>Almaty, Kazakhstan</i>). Glazed Ceramics of Saraichik Hillfort .	167
E. M. Pigarev (<i>Astrakhan, Russian Federation</i>). Golden Horde Sites on the Territory of Astrakhan Region	181
L. V. Yavorskaya (<i>Moscow, Russian Federation</i>). Urbanization Processes and Meat Consumption Trends in Medieval Towns in the Volga Area (by archaeozoological materials)	197
O. A. Ilyina (<i>Kamyshin, Russian Federation</i>). Problems of Historical Topography and Chronology of the Golden Horde Towns on the Right Bank of Lower Volga	207
D. A. Kubankin (<i>Saratov, Russian Federation</i>). Historical Topography of Uvek Hillfort	243
K. A. Rudenko (<i>Kazan, Russian Federation</i>). Sites of Golden Horde Time in the Middle Volga Region (Bulgar Ulus of the Golden Horde)	255

A. G. Sitdikov (<i>Kazan, Russian Federation</i>). Kazan during Golden Horde Epoch	365
A. Yu. Zeleneev (<i>Yoshkar-Ola, Russian Federation</i>). Distribution of Mordvins: Their Ethnic and Political History in the 13th—15th Centuries	377
A. N. Maslovskiy (<i>Azov, Russian Federation</i>). Notes on the Topography of the Golden Horde Town of Azak	383
E. E. Kravchenko (<i>Donetsk, Ukraine</i>). Sites of Golden Horde Time in Steppes between the Dnieper and the Don	411
M. V. Elnikov (<i>Zaporizhzhе, Ukraine</i>). Monuments of the Golden Horde Period in the Lower Dnieper Region	479
V. P. Kirilko (<i>Simferopol, Crimea</i>). Periodisation of Construction of the So Called Uzbek Mosque from Stary Krym	509
G. S. Boguslavskiy (<i>Odessa, Ukraine</i>). Jochi’s Ulus Time in the North-Western Pontic Area and the City of Akja Kerman	559

BYZANTIUM POST BYZANTIUM

I. V. Volkov (<i>Moscow, Russia</i>). Two Gravestones from the National Museum Reserve of Tauric Chersonesos	571
I. V. Volkov (<i>Moscow, Russia</i>). Turkish Map of the Black and Azov Seas from the State Historical Museum	577

SOURCES

I. V. Volkov (<i>Moscow, Russia</i>). Giosafat Barbaro’s Travel to Persia in 1473—1478 (text, translation, comments)	605
List of Abbreviations	693

А. Г. Ситдигов

Ayrat Sitdikov. Candidate of Historical Sciences. Mardjani Institute of History of the Academy of Sciences of the Republic of Tatarstan, National Centre for Archaeological Research¹.

Ситдигов Айрат Габитович. Кандидат исторических наук. Национальный центр археологических исследований Института истории им. Ш. Марджани Академии наук Республики Татарстан

E-mail: sitdikov_a@mail.ru

Address: ¹ Kremlin, entrance 5, Kazan, 420014, Russian Federation

Казань в эпоху Золотой Орды

Keywords: Kazan, Bulgar Ulus, Golden Horde period, political centre, topography, material culture.

Ключевые слова: Казань, Болгарский улус, золотоордынский период, политический центр, топография, материальная культура.

A. G. Sitdikov

Kazan during Golden Horde Epoch

The article represents an analysis of the political and economic development of Kazan during the Golden Horde period (second half of 13th — first half of 15th century). The time of Kazan subjection to Golden Horde khans could not be definitely determined — according to different data, it can be connected with the campaign of Baty-Khan of 1236 or, more likely, with Mengu-Timur's raid on the Volga Bulgars of 1278. As part of the Golden Horde, there were in general favorable conditions for the development of the city. Kazan loses its role of a border town and by the end of the Golden Horde period turns into one of the large political and economic centres of the Central Volga area. The city had acquired its shape by the end of this period, and maintained it until the end of 18th c. In the 14th—15th centuries, Kazan plays an important role in the international trade. The material culture of the town reflects existence of various ethnocultural traditions. Starting from the second half of the 14th century, local knyazes unleashed the fight for political independence which led to the formation of the Kazan khanate.

A. G. Ситдигов

Казань в эпоху Золотой Орды

В статье рассматривается политическое и экономическое развитие Казани в золотоордынский период (вторая половина XIII — первая половина XV вв.). Время подчинения Казани золотоордынским ханам точно не установлено — по разным данным, оно может быть связано с походом Батыя 1236 г. или, что более вероятно, с походом Менгу-Тимура на волжских болгар 1278 г. В составе Золотой Орды сложились в целом благоприятные условия для развития города. Казань утрачивает роль приграничной крепости и к концу золотоордынского периода превращается в один из крупных политических и экономических центров Среднего Поволжья. К концу этого периода складывается планировка города, просуществовавшая в основных чертах до конца XVIII в. Казань в XIV—XV вв. играет заметную роль в международной торговле. В материальной культуре города прослеживаются различные этнокультурные традиции. Со второй половины XIV в. местные князья начинают борьбу за политическую самостоятельность, которая привела к образованию Казанского ханства.

Эпоха Золотой Орды (Улуса Джучи) — важный этап в становлении Казани и дальнейшей ее истории. После захвата и разорения большинства крупных городов Волжской Болгарии монголами и подчинения ее населения, Казань, скорее всего, осталась в стороне от этих событий. Археологических фактов, свидетельствующих о покорении

города в 1236 г., не обнаружено. Правда, в письменных источниках более поздних авторов имеются свидетельства о подчинении Казани власти Чингизидов. Так, в сочинении Гаффари (вторая половина XVI в.) Казань упоминается среди городов, принадлежащих правителям Кок-Орды (Тизенгаузен 2003: 394). Однако достоверность данного

This work was funded by the subsidy of the Russian Government to support the Program of competitive growth of Kazan Federal University among world class academic centers and universities ■ Работа выполнена за счет средств субсидии, выделенной в рамках государственной поддержки Казанского (Приволжского) федерального университета в целях повышения его конкурентоспособности среди ведущих мировых научно-образовательных центров.

сообщения многими историками ставится под сомнение.

В работах А. Х. Халикова время завоевания Казани увязывается с походом Батия 1236 г. Он, опираясь на летописное сообщение персидского историка Рашид ад-Дина, считал также, что город был разорен и при Менгукаане, который покорял территории за пределами земель кыпчак и асов (Рашид ад-Дин 1960: 129). Он отождествляет это событие с походом Менгу-Тимура на волжских болгар, который состоялся в 1278 г., о чем имеются прямые указания в сочинении Абуль-Гази и русских летописях (Древняя Казань 1996: 320). По предположению А. Х. Халикова, об этом же свидетельствуют раннезолотоордынские монеты из Альменевского клада, чеканенные в городе Кирмане от имени Менгу-Тимура (Древняя Казань 1996: 321). На включение Казани в сферу ордынского влияния указывает перечисление ее среди городов, якобы подаренных Менгу-Тимуром участнику похода на восставших болгар, князю Федорому Черемному в 1278 г. (ПСРЛ 1908: 309) Имеющиеся в коллекции находок из раскопов Кремля наконечники стрел, появившиеся в Восточной Европе в период монгольских завоеваний, а также следы пожара в золотоордынских слоях исследователи также склонны были связывать с походом Менгу-Тимура на Волжскую Болгарию (Древняя Казань 1996: 324).

С объединением Волжской Болгарии и русских княжеств в единую административно-политическую систему Джучиева Улуса роль Казани как приграничной крепости была утрачена. Упала и фортификационная роль каменной крепости. Находясь в определенной зависимости от Золотой Орды, город, тем не менее, не потерял своего значения как административный центр округа и контролировал поселения в бассейне р. Казанки. Серьезным фактором в усилении этого региона стал приток населения из южных областей, продолжавшийся в течение всего периода. Новым этапом в истории края стало формирование феодальной знати из пришлого населения. Об этом свидетельствуют надгробные камни на территории Кабанского городища. В новых условиях происходит постепенный рост экономического значения Казани в регионе, усиление ее роли в политической жизни Болгарского улуса Золотой Орды.

К концу золотоордынского периода Казань из окраинного города превратилась в один из заметных экономических и политических центров Среднего Поволжья (Хузин, Ситдинов 2005: 87—94). Город динамично развивал-

ся и постепенно расширялся на юг по гребню Кремлевского холма. К середине XV в. неукрепленный посад города доходит до его южной оконечности (рис. 1). Сформировался и ремесленный посад в районе Богородицкого монастыря. Это место известно по Писцовым книгам как «Старое городище». Остатки предполагаемых его укреплений пока не обнаружены. Материалы золотоордынского времени спорядически обнаруживаются в процессе охранно-спасательных работ, которые проводятся в последние годы на улицах города, причем даже на левом берегу р. Булак.

Ремесленное производство в этот период проникает и в укрепленную часть города. Об этом свидетельствуют найденные в Тезицком рву остатки оплавившихся огнеупоров, связанных с высокотемпературным производством.

Укрепления Казанской крепости на Кремлевском холме сохранились весь золотоордынский период в тех же размерах, что и в домонгольское время, но к первой половине XV в. они приходят в ветхость из-за того, что длительное время не проводятся ремонтно-восстановительные работы. Ров с южной стороны постепенно заполнялся грунтом, строительным и бытовым мусором.

Жилые и хозяйственные постройки на укрепленной территории, относящиеся ко второй половине XIII столетия, были расположены вдоль центральной улицы без определенной системы (рис. 1). В связи с притоком населения строительство в крепости начали вести более интенсивно. Это предопределило формирование в будущем регулярной застройки и создание новых улиц.

К концу этого периода в Казанской крепости возникает внутренняя планировка, существовавшая в основных чертах до конца XVII в. (Хузин, Ситдинов 2005: 87—94). С периодом Золотой Орды, помимо центрального каменного проезда, соотносятся еще две вымощенные деревом улицы. Одна из них, как и ранее, проходила от южных ворот к спуску в северо-восточной оконечности крепости. Другая улица шла перпендикулярно к центральной — от западной стены крепости к северо-западному краю современного здания Благовещенского собора. Все три улицы пересекались в районе южных ворот, образуя в этой части города небольшую площадь.

Общеисторические процессы этого периода на развитии города сказались в целом благоприятно. Небольшое болгарское поселение домонгольского времени постепенно разрастается, превратившись к концу XIV столетия в значительный политический и экономиче-



Рис. 1. Распространение культурных напластований Казани золотоордынского времени. 1 — границы распространения слоя Казани второй половины XIII — первой половины XV вв.; 2 — территория крепости; 3 — линии улиц; 4 — зелёные зоны.

Fig. 1. Distribution of Golden Horde cultural layers within the territory of Kazan. 1 — distribution limits of the cultural layer from the second half of 13th — first half of 15th century; 2 — territory of the fortress; 3 — street lines; 4 — greenfield areas.

ский центр Среднего Поволжья. Ослабление Болгара, особенно после событий 1361 г., приводит к усилению роли Казани в борьбе против Золотой Орды.

С этим процессом В. Л. Егоров увязывает события, описанные в русских летописях под 1370 и 1376 гг. В них говорится о борьбе местного болгарского князя Хасана с Золотой Ордой за самостоятельное управление Болгаром (Егоров 1975: 83—86; 1985: 102—105). В результате конфликта с Ордой

он был вынужден оставить город Болгар. Вскоре после этого Хасан-бек появляется в районе Казани, где проводит активную политическую деятельность до своей смерти в конце XIV в. С его могилой исследователи не без основания связывают одно из надгробий на Кабанском городище с надписью:

«Он живой, который не умирает
(все живущее умрет).

Это место погребения великого
и знатного повелителя,

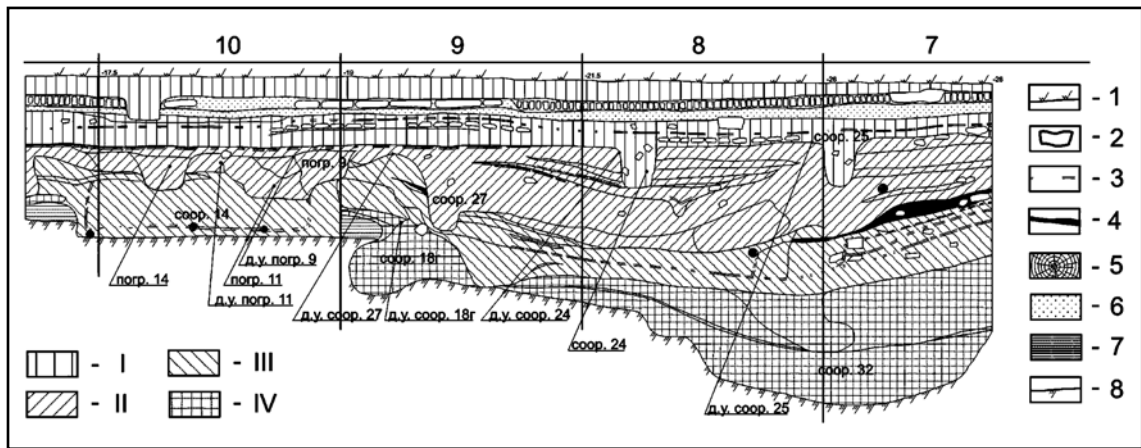


Рис. 2. Раскоп VI. Профиль западной стенки. Условные обозначения: 1 — дерн; 2 — камень; 3 — древесный тлен; 4 — углистая прослойка; 5 — дерево; 6 — песок; 7 — серый подзол; 8 — материковый желтый суглинок. Слои: I — XVIII—XX вв.; II — вторая половина XVI — XVII вв.; III — слой ханской Казани второй половины XV — первой половины XVI вв.; IV — слой княжеской Казани второй половины XIII — первой половины XV вв.

Fig. 2. Trench VI. Profile of western excavation limit. Legend: 1 — top soil; 2 — stone; 3 — ligneous dust; 4 — charcoal layer; 5 — wood; 6 — sand; 7 — grey podzol; 8 — yellow clayish natural soil. Layers: I — 18th—20th centuries; II — second half of 16th — 17th centuries; III — khanate of Kazan layer from the second half of 15th — first half of 16th century; IV — layer of knyaz Kazan from the second half of 13th — first half of 15th cc.

помощника повелителей,
эмира чтимого... ..
победоносного... ..
почтенных и великих, знамени...
к победоносному... ..
двух почестей... гордости рода...
и веры, тени Господа миров
Хасан-бек сын Мир-Махмуда»
(Юсупов 1960: табл. 2).

Как отмечалось выше, В.Л. Егоров считал болгарского эмира Хасана даже основателем города Казани. Несмотря на гипотетичность построений В.Л. Егорова, следует подчеркнуть, что описываемые в летописи события отражали реальные стремления Болгарского улуса к независимости от Золотой Орды, гегемонии над городами Волго-Камья, а также усиление в этой борьбе региональных князей.

Именно в этот период Казань начинает играть все возрастающую роль среди других болгаро-татарских городов Средневолжского региона. Она становится новым центром на бывшей периферийной территории Волжской Болгарии. Об этом свидетельствует и чеканка монет на рубеже XIV—XV вв. от имени Гиазеддина с указанием места — «Болгар» или «Болгар аль-Джадид» (Новый Болгар) (Мухамадиев 1999: 253; 2005).

Казань в качестве достаточно крупного города и признанного политического центра в русских летописях начинает упоминаться только с конца XIV в. (ПСРЛ 1853:

130; 1859: 72; 1885: 169; 1914: 219; 1921: 167; 1963: 89). Правда, в поздних списках некоторых летописей она фигурирует еще в связи с событиями середины XII в. (ПСРЛ 1897: 210). В качестве наиболее ранней достоверной даты упоминания города в летописях под названием Казань некоторые авторы считают 1278 г., когда описывается ее передача ханом Золотой Орды Менгу-Тимуром в числе 36 городов во владение смоленскому князю Федору Ростиславичу в качестве приданого за свою дочь (ПСРЛ 1908: 309; Ключевский 1871: 171—173). Однако эти даты некоторые исследователи считают недостоверными (Фахрутдинов 1984: 104).

Усиление роли Казани в качестве торгового центра с международными связями нашло отражение в западноевропейских картах первой половины XIV — XV вв. На многих из них севернее слияния р. Волги и р. Камы на месте современной Казани указан город *Castrum* (*Castrama*, *Castarina*) — *крепость* (Древняя Казань: 324; Хафизов 2000). Развитие внутренней и международной торговли находит подтверждение в археологических материалах: привозной поливной посуде с полихромной росписью из ремесленных центров Нижнего Поволжья, Кавказа и Средней Азии, обломках селадонных чаш из Китая, отдельных находках и кладах джучидских монет из так называемого «золотоордынского» слоя кремля.

С периодом Золотой Орды связано накопление IV слоя стратиграфической шка-

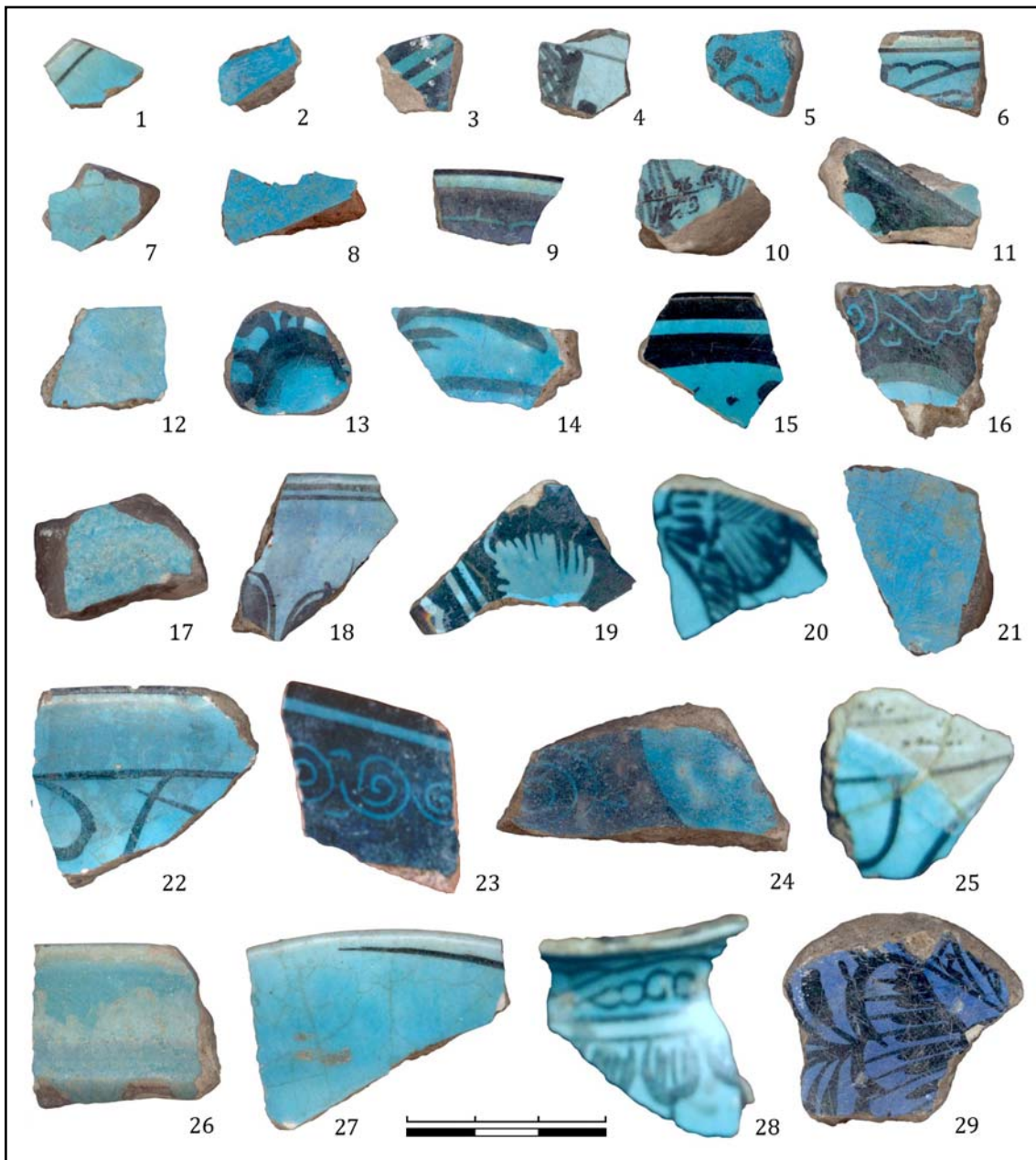


Рис. 3. Фрагменты поливной кашинной керамики из раскопок Казанского кремля (цветная вклейка, илл. 9).

Рис. 3. Fragments of Kashan glazed pottery from the excavations of Kazan Kremlin (color plate, ill. 9).

лы культурного слоя Казанского кремля. Он перекрывает домонгольские напластования XI—XIII вв. Как и древнейший слой, он также в значительной степени переработан более поздними сооружениями и сохранился фрагментарно, но достаточно четко выделялся на участках со спокойным залеганием культурных отложений (рис. 2). Грунт состоит, как правило, из бурой плотной супеси с включениями подзола и материкового суглинка, мощность колеблется в пределах 20—60 см.

Материалы, связанные с золотоордынским временем существования города, обнаруже-

ны в относительно небольшом количестве, как и домонгольские, причем часть из них оказалась в слое Казанского ханства и даже в более поздних отложениях. Основным критерием выделения IV слоя, помимо особенностей грунта, служат, тем не менее, характерные для этого периода находки, в том числе и хорошо датирующие.

Массовый материал из IV слоя отличается от находок из других слоев. Керамическая посуда представлена фрагментами гончарных сосудов. Этот комплекс находит ближайšie аналогии в материалах ниже- и сред-

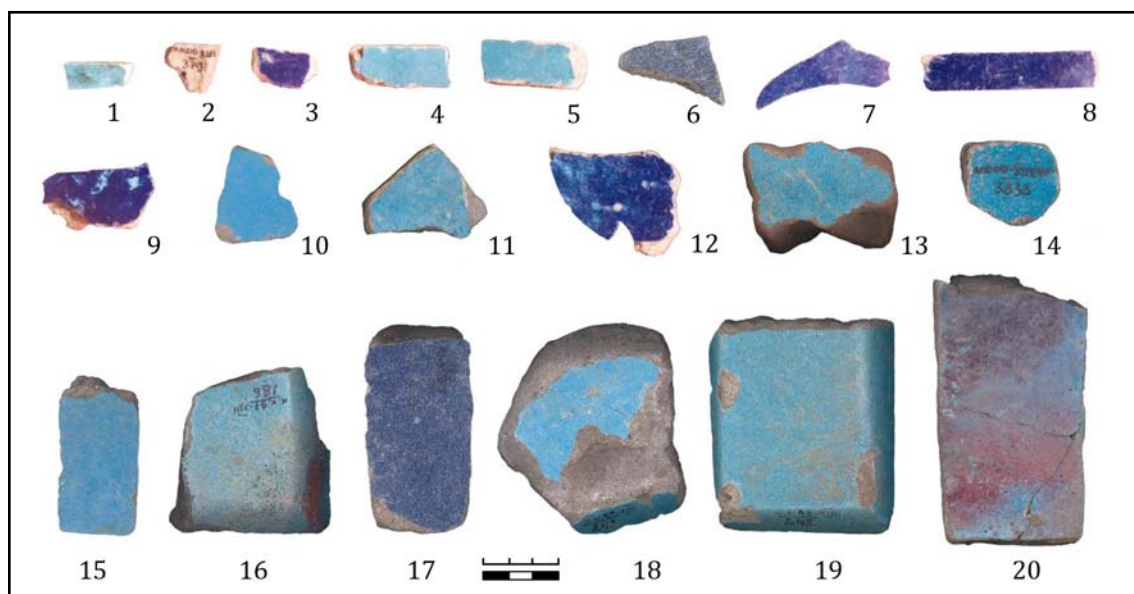


Рис. 4. Поливные изразцы из раскопок Казанского кремля (цветная вклейка, илл. 10).

Рис. 4. Glazed tiles from the excavations of Kazan Kremlin (color plate, ill. 10).

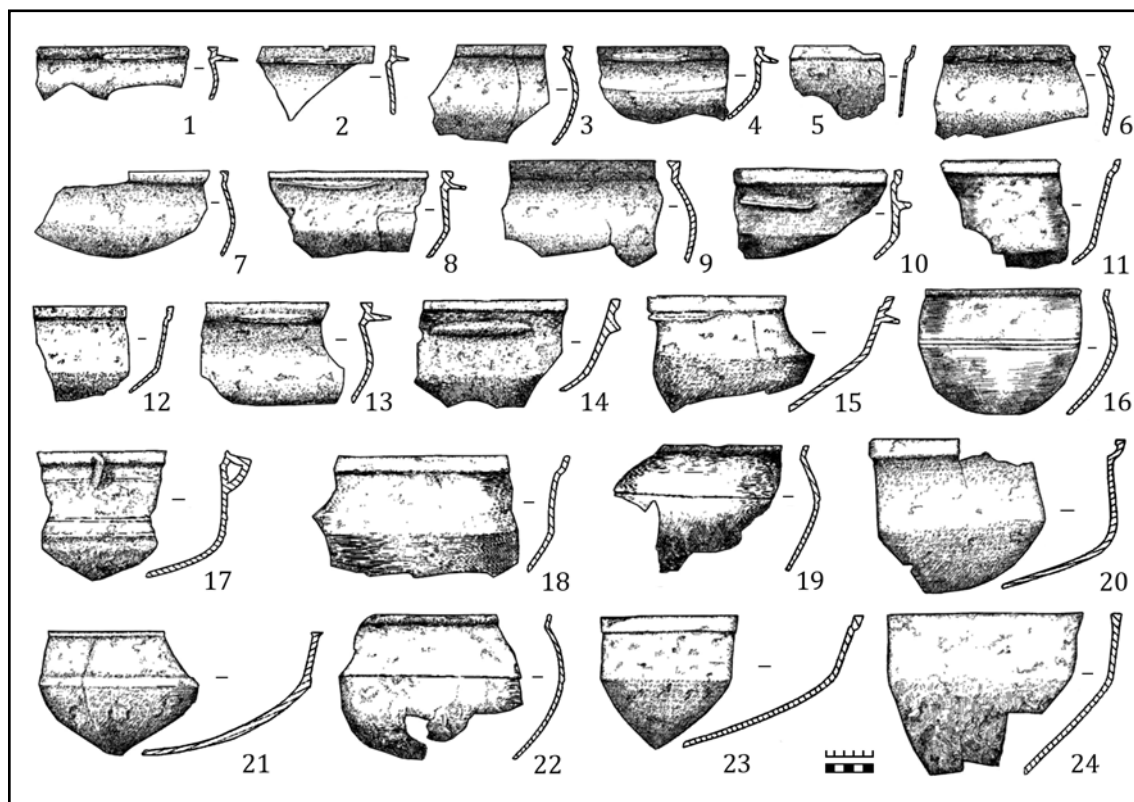


Рис. 5. Обломки чугунных котлов из раскопок Казанского кремля.

Fig. 5. Fragments of cast iron cauldrons from the excavations of Kazan Kremlin.

невожских городов эпохи Золотой Орды. Характер массового материала из золотоордынского слоя отличается от находок предшествующего времени. Среди керамического материала отмечается сохранение болгарских

традиций домонгольского времени (рис. 7; 8). Проживание в Казани выходцев из соседних русских княжеств документировано специфичной белоглиняной посудой, характерной для гончарства Северо-Восточной



Рис. 6. Изделия из цветного металла из раскопок Казанского кремля (цветная вклейка, илл. 11).

Рис. 6. Non-ferrous finds from the excavations of Kazan Kremlin (color plate, ill. 11).

Руси, отдельными находками нательных крестов и иконок (рис. 6: 1—3; 9; цветная вклейка, илл. 11). Керамический материал свидетельствует также о присутствии среди городских жителей представителей местного поволжско-финского населения (рис. 10).

Помимо фрагментов посуды укажем на несколько обломков труб с признаками муфт, которые связаны с функционированием водопроводных и отопительных систем. Характеризуя эти группы в целом, следует отметить, что они имеют корни в традиционном болгарском керамическом производстве, сформировавшемся еще в домонгольский период. Данный материал еще раз иллюстрирует культурную преемственность населения, проживавшего на Кремлевском холме.

Характерной особенностью слоя и связанных с ним объектов является наличие в них золотоордынской поливной керамики из кашинного теста с полихромной (синего, голубого, белого цветов) росписью (более 40 фрагментов) (рис. 3; цветная вклей-

ка, илл. 9) и обломков селадоновых чаш светло-зеленого цвета (около 20 фрагментов)¹.

Среди предметов туалета имеются обломки бронзовых зеркал (рис. 6: 4). Все они сильно корродированы. Женские украшения из золотоордынского слоя представлены небольшим количеством находок. В их числе можно назвать, в частности, пластинчатый серебряный браслет со стилизованными под арабские надписи рисунками, геометрическим орнаментом по поверхности и S-образным узором на концах. Интересной находкой является медный мощевик с рельефным библейским сюжетом введения Христа во храм, датированный М. В. Седовой первой половиной XIV в. (рис. 6: 3).

Из напластований золотоордынского времени происходит большое число обломков чугунных котлов (рис. 5), которые появляются

¹ Поливная керамика освещена в статье В. Ю. Ковалья (Коваль 2006).

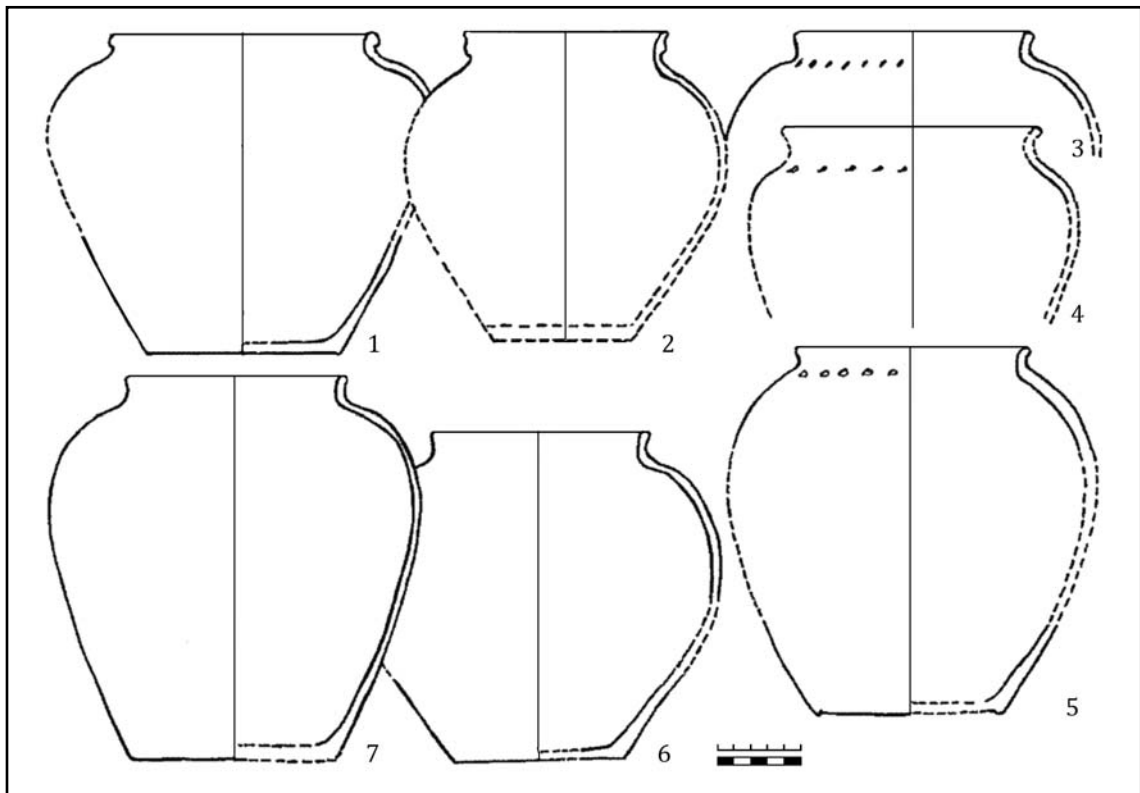


Рис. 7. Раскоп I. Керамика в «болгарских» традициях.

Fig. 7. Trench I. Pottery of "Bulgar" traditions.

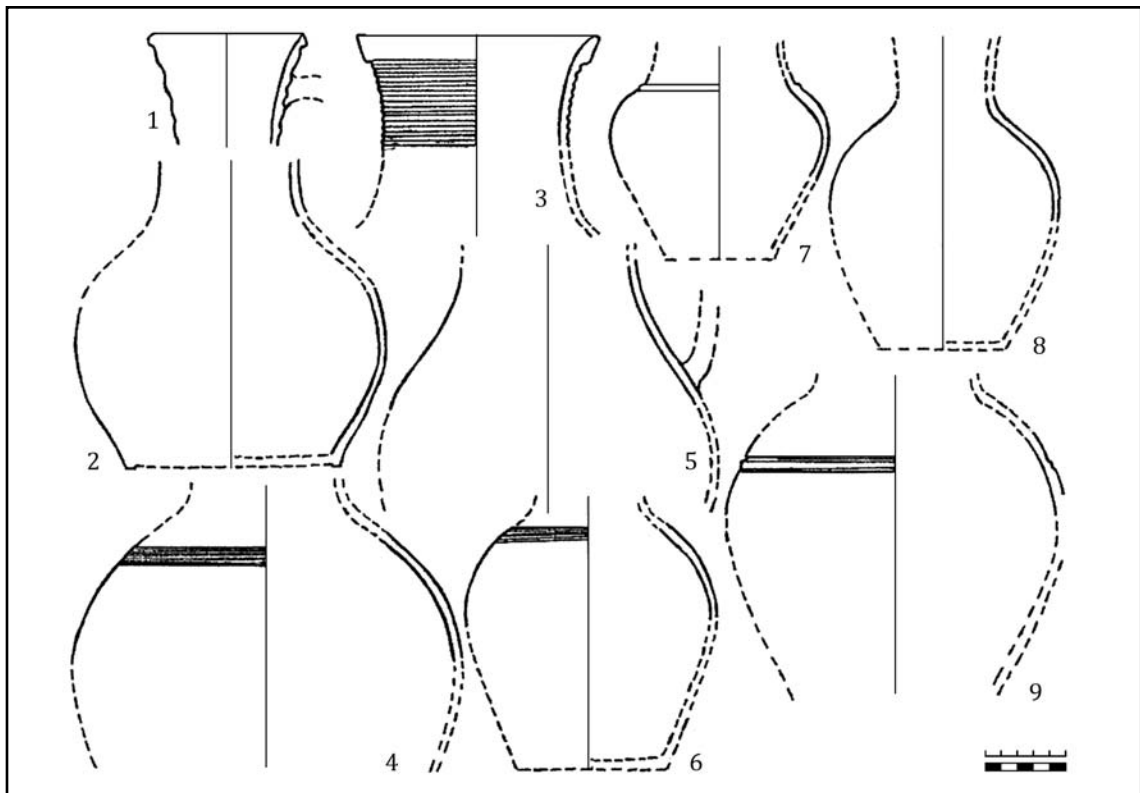


Рис. 8. Раскоп I. Керамика в «болгарских» традициях.

Fig. 8. Trench I. Pottery of "Bulgar" traditions.

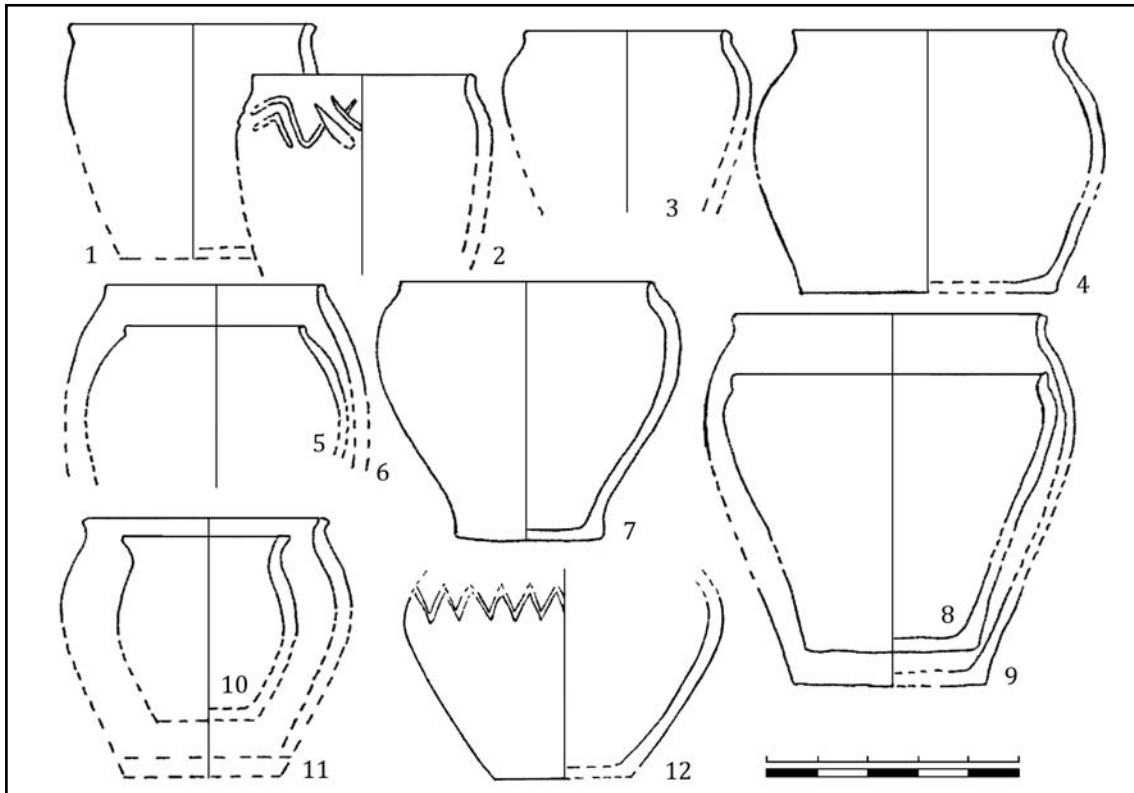


Рис. 9. Раскоп I. Поволжско-финская керамика.

Fig. 9. Trench I. Volga-Finnish pottery.

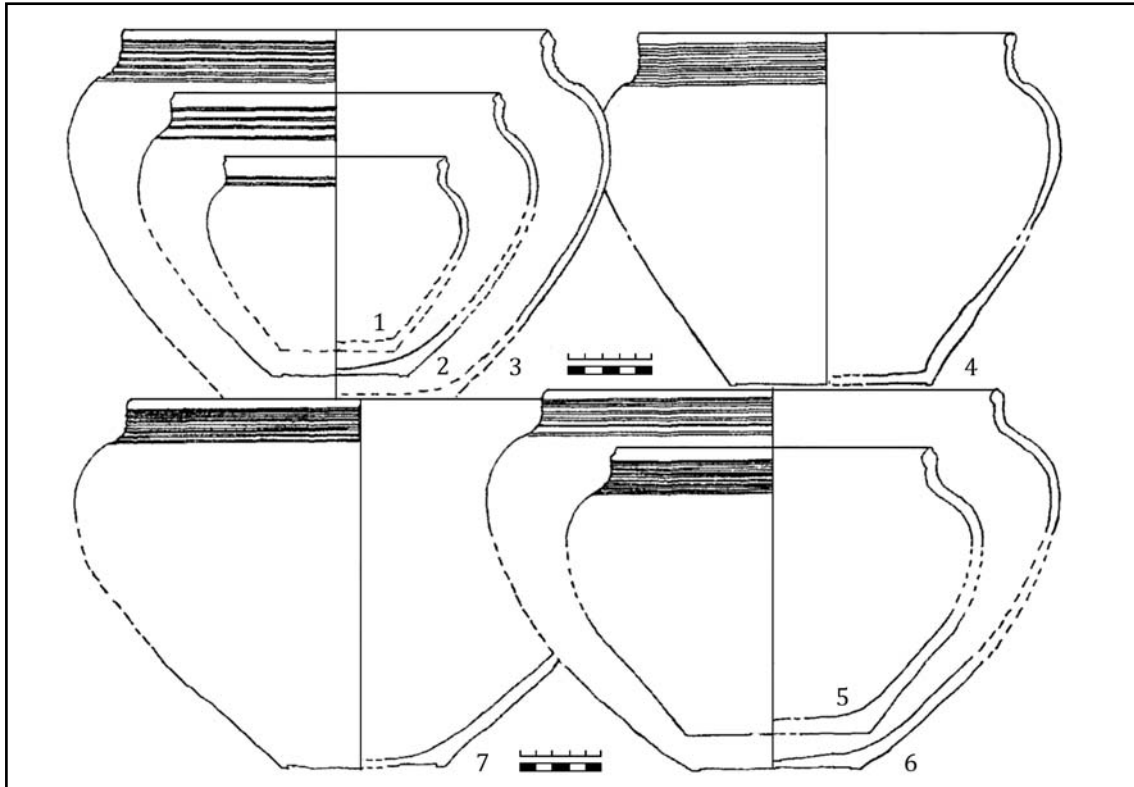


Рис. 10. Раскоп I. Русская белоглиняная керамика.

Fig. 10. Trench I. Russian white-clay pottery.

Таблица 1.

Описание монет

Описание монет	Место находки	Металл	Колл. номер
Золотая Орда, пул, анонимная, Болгар, 1280—1300 гг.	раскоп I, кв. И/1, зачистка стенки, сл. IV	медь	К.К.95-И/852
Золотая Орда, пул, анонимная, Болгар, 1280—1300 гг.	раскоп II, соор. 15, глубина 460 см, сл. III—IV	медь	К.К.95-И/141
Золотая Орда, дирхем, анонимная, Болгар, 80-е гг. XIII в.	раскоп II, соор. 1, глубина 420 см.	серебро	К.К.95-И/256
Золотая Орда, пул, Менгу-Каан, Болгар, 1250 г.	раскоп II, кв. К/19, шт. 23	медь	К.К.95-И/824
Золотая Орда, дирхем, Даулет-Берди, Хаджи-Тархан, 1420 г.	раскоп III, кв. И/7, гл. 155 см	серебро	К.К.95-III/1460
Золотая Орда, пул, Менгу-Каан, Болгар, 1250 г.	раскоп III, соор. 28, гл. 300 см.	медь	К.К.95-III/1693

ся, судя по материалам Болгарского городища, в XIV в. (Савченкова 1996: 58—59).

К концу XIV — началу XV в., как можно судить по имеющимся на сегодняшний день данным, относится возобновление, впервые после домонгольского времени, каменного строительства. В золотоордынском слое довольно часто встречаются фрагменты поливных облицовочных плиток голубого, бирюзового и ультрамаринового цвета (рис. 4; цветная вклейка, илл. 10). Они связаны с внешней полихромной облицовкой каменных зданий. Подобные сооружения известны во многих ордынских городах. Аналогичные им постройки, очевидно, возвышались и в Казани.

Изредка в раскопах встречаются джучидские монеты XIII—XIV вв. Они известны по монетным кладам, найденным в Кремле во второй половине XIX — начале XX вв. В ходе последних исследований было обнаружено 10 экземпляров джучидских монет (определение Д.Г. Мухамедшина). Наиболее ранние датируются первой половиной XIII в. и представлены пулами Менгу-Каана, чеканенного в г. Болгар в 1250 г. (табл. 1).

Костные остатки животных из напластований IV слоя повторяли по своему составу и процентному соотношению характеристику остеологического материала из отложений домонгольского времени (Петренко, Асылгараева 1998). В числе небольших отличий необходимо отметить наличие костей свиньи, верблюда, а также собаки и кошки. Наличие костей свиньи и верблюда является ярким свидетельством присутствия в городе населения, отличного от мусульманского, и усиления контактов с другими регионами, в частности, с южными районами, русскими княжествами.

Как показал спорово-пыльцевой анализ образцов из IV слоя, растительный покров на территории Кремлевского холма в золотоордынский период претерпевает определенные изменения: формируются сосново-широколиственные леса при влажном и прохладном климате (Шаландина, Ситдиков 2009). Сохраняются, конечно, и широколиственные леса. Подобная характеристика растительного покрова хронологически соответствует интервалу экстремума похолодания, отмеченного около 700 лет назад, т.е. в период между второй половиной XIII и первой половиной XIV вв., что дополнительно подтверждает датировку слоя.

Обобщая материалы IV слоя, надо отметить, что они очень близки к материалам многих золотоордынских поселений Среднего и Нижнего Поволжья. Хронологические рамки отложения IV слоя определяются эпохой Золотой Орды (вторая половина XIII — первая половина XV вв.). IV слой имеет свою специфику, обусловленную особенностями отложения грунта, размещением объектов и находками. Это позволяет, несмотря на большую разрушенность слоя, разделить его от отложений домонгольского и ханского времени. Важным моментом является преобладание IV слоя с более ранним поселением и отсутствие в нем следов перерыва в накоплении напластований, что уже отмечалось предшествующими исследователями.

Расположение Казани на одном из выгоднейших транзитных торговых путей на Волге, несомненно, заложило основы ее дальнейшего развития. Из небольшой пограничной болгарской крепости, преимущественно с военно-торговыми функциями, на периферии Волжской Болгарии, она в пе-

риод Золотой Орды превратилась в достаточно крупный региональный центр. К моменту появления на Средней Волге Олуг Мухаммада и его сыновей ей, возможно,

подчинялись уже и другие болгарские княжества. Сложившиеся обстоятельства, несомненно, сделали неизбежным превращение города в столицу Казанского ханства.

Литература

- Древняя Казань 1996: *Древняя Казань глазами современников и историков*. 1996. Казань: Фест.
- Егоров В. Л. 1975. О времени возникновения Казани. *СА* (4), 80—87.
- Егоров В. Л. 1985. *Историческая география Золотой Орды в XIII—XIV вв.* Москва: Наука.
- Ключевский В. О. 1871. *Древнерусские жития святых как исторический источник*. Москва: Типография Грачева и К°.
- Коваль В. Ю. 2006. Восточная поливная керамика из раскопок Казани. В: Хузин Ф. Ш., Загидуллин И. К. (отв. ред.). *Казань в средние века и ранее новое время*. Материалы Всероссийской научной конференции. Казань: Институт истории АН РТ.
- Мухамадиев А. 2005. *Древние монеты Казани*. Казань: Татарское книжное издательство.
- Мухамадиев А. 1999. О времени возникновения города Казани. В: Хузин Ф. Ш. (отв. ред.). *Международные связи, торговые пути и города Среднего Поволжья IX—XII веков*. Материалы Международного симпозиума. Казань: АН РТ, ИИ, КазанГУ, ОВ РАН, 248—257.
- Петренко А. Г., Асылгараева Г. Ш. 1998. Особенности остеологических комплексов из раскопок Казанского Кремля. В: *Проблемы хронологии волжских болгар*. Тезисы науч. конф. Казань: АН РТ, ИИ, 18—19.
- ПСРЛ 1853: *Софийская летопись*. 1853. Полное собрание русских летописей 6. Санкт-Петербург: Типография Эдуарда Праца.
- ПСРЛ 1859: *Продолжение летописи по Воскресенскому списку*. 1859. Полное собрание русских летописей 8. Санкт-Петербург: Типография Эдуарда Праца.
- ПСРЛ 1885: *Летописный сборник, именуемый Патриаршею или Никоновскою летописью*. 1885. Полное собрание русских летописей 10. Санкт-Петербург: Типография Министерства внутренних дел.
- ПСРЛ 1897: *Летописный сборник, именуемый Патриаршею или Никоновскою летописью*. 1897. Полное собрание русских летописей 11. Санкт-Петербург: Типография И. Н. Скороходова.
- ПСРЛ 1908: *Книга степенная царского родословия*. 1908. Первая половина. Ч. 1. Полное собрание русских летописей 21. Санкт-Петербург: Типография М. А. Александрова.
- ПСРЛ 1914: *Львовская летопись*. 1914. Вторая половина. Ч. II. Полное собрание русских летописей 20. Санкт-Петербург: Типография М. А. Александрова.
- ПСРЛ 1921: *Летопись по Типографскому списку*. 1921. Полное собрание русских летописей 24. Петроград.
- ПСРЛ 1963: *Летописный свод 1497 г. Летописный свод 1518 г. (Уваровская летопись)*. 1963. Полное собрание русских летописей 28. Москва; Ленинград: АН СССР.
- Рашид ад-Дин. 1960. *Сборник летописей*. Т. II. Москва; Ленинград: АН СССР.
- Савченкова Л. Л. 1996. Черный металл Болгара. Типология. В: Федоров-Давыдов Г. А. (отв. ред.). *Город Болгар. Ремесло металлургов, кузнецов, литейщиков*. Казань: ИЯЛИ АН Татарстана, 5—88.
- Ситдииков А. Г. 2006. *Казанский Кремль: историко-археологическое исследование*. Казань: Фолиант.
- Тизенгаузен В. Г. 2003. *Сборник материалов, относящихся к истории Золотой Орды I. Извлечения из персидских сочинений, собранные В. Г. Тизенгаузеном и обработанные А. А. Ромаскевичем и С. Л. Волиным*. Москва: Наука.
- Фахрутдинов Р. Г. 1984. *Очерки по истории Волжской Булгарии*. Москва: Наука.
- Хафизов Д. 2000. Казань на географических картах XIV — начала XVII в. Краткий обзор. В: Хузин Ф. Ш. (ред.). *Средневековая Казань: возникновение и развитие*. Материалы Международной научной конференции. Казань: Мастер-Лайн, 151—172.
- Хузин Ф. Ш., Ситдииков А. Г. 2005. *Древняя Казань*. Казань: КГУ.
- Шаладина В. Т., Ситдииков А. Г. 2009. Антропогенные изменения растительности района Казанского Кремля в XI—XIX вв. (по материалам раскопа VI). *Ученые записки Казанского государственного университета*. Т. 151. Кн. 2. Ч. 1. Казань: КГУ, 51—62.
- Юсупов Г. В. 1960. *Введение в болгаро-татарскую эпиграфику*. Москва; Ленинград: АН СССР.

References

- Drevniiaia Kazan' glazami sovremennikov i istorikov (Ancient Kazan in the Eyes of Contemporaries and Historians)*. 1996. Kazan: "Fest" Publ. (in Russian).
- Egorov, V. L. 1975. In *Sovetskaia Arkheologiia (Soviet Archaeology)* (4), 80—87 (in Russian).
- Egorov, V. L. 1985. *Istoricheskaia geografiia Zolotoi Ordy v XIII—XIV vv. (Historical Geography of the Golden Horde in the 13th—14th centuries)*. Moscow: "Nauka" Publ. (in Russian).
- Klyuchevsky, V. O. 1871. *Drevnerusskie zhitia sviatykh kak istoricheskii istochnik (Old Russian Hagiographies as Historical Sources)*. Moscow: "Tipografiia Gracheva i K°" Publ. (in Russian).
- Koval, V. Yu. 2006. In *Kazan' v srednie veka i ranee novoe vremia (Kazan in Middle Ages and Early Modern Age)*. Kazan: The Institute of History, the Tatarstan Academy of Sciences (in Russian).
- Mukhamadiev, A. 2005. *Drevnie monety Kazani (Ancient Coins of Kazan)*. Kazan: "Tatarskoe knizhnoe izdatel'stvo" Publ. (in Russian).
- Mukhamadiev, A. 1999. In *Mezhdunarodnye sviazi, torgovye puti i goroda Srednego Povolzh'ia IX—XII vekov (International Relations, Trade Routes and Cities from Middle Volga Region in the 9th—12th Centuries)*. Kazan: Tatarstan Academy of Sciences, Institute of History, Kazan State University, Department for Oriental Studies of the Russian Academy of Sciences, 248—257 (in Russian).
- Petrenko, A. G., Asylgaraeva, G. Sh. 1998. In *Problemy khronologii volzhskikh болгар (Problems of Volga Bulgars Chronology)*. Kazan: The Institute of History, the Tatarstan

- Academy of Sciences, 18—19 (in Russian).
- Sofiiskaia letopis' (Sofia Chronicle)*. 1853. Polnoe sobranie russkikh letopisei (Complete compilation of Russian chronicles) 6. Saint Petersburg: "Tipografiia Eduarda Pratsa" Publ. (in Russian).
- Prodolzhenie letopisi po Voskresenskomu spisku (Continuation of the Resurrection Version Chronicle)*. 1859. Polnoe sobranie russkikh letopisei (Complete compilation of Russian chronicles) 8. Saint Petersburg: "Tipografiia Eduarda Pratsa" Publ. (in Russian).
- Letopisnyi sbornik, imenuemyi Patriarsheiu ili Nikonovskoiu letopis'iu (Compilation of Chronicles, Named Patriarch's or Nikon Chronicle)*. 1885. Polnoe sobranie russkikh letopisei (Complete compilation of Russian chronicles) 10. Saint Petersburg: "Tipografiia Ministerstva vnutrennikh del" Publ. (in Russian).
- Letopisnyi sbornik, imenuemyi Patriarsheiu ili Nikonovskoiu letopis'iu (Compilation of Chronicles, Named Patriarch's or Nikon Chronicle)*. 1897. Polnoe sobranie russkikh letopisei (Complete compilation of Russian chronicles) 11. Saint Petersburg: "Tipografiia I. N. Skorokhodova" Publ. (in Russian).
- Kniga stepennaia tsarskogo rodosloviia (Book of Royal Degrees)*. 1908. Pervaia polovina (First half). Part 1. Polnoe sobranie russkikh letopisei (Complete compilation of Russian chronicles) 21. Saint Petersburg: "Tipografiia M. A. Aleksandrova" Publ. (in Russian).
- L'vovskaia letopis' (Lvov Chronicle)*. 1914. Vtoraia polovina (Second half). Part II. Polnoe sobranie russkikh letopisei (Complete compilation of Russian chronicles) 20. Saint Petersburg: "Tipografiia M. A. Aleksandrova" Publ. (in Russian).
- Letopis' po Tipografskom spisku (Chronicle Following the Typograph Link)*. 1921. Polnoe sobranie russkikh letopisei (Complete compilation of Russian chronicles) 24. Petrograd (in Russian).
- Letopisnyi svod 1497 g. Letopisnyi svod 1518 g. (Uvarovskaia letopis') (Chronicle of 1497. Chronicle of 1518. (Uvarov Chronicle))*. 1963. Complete compilation of Russian chronicles 28. Moscow; Leningrad: Academy of Sciences of USSR (in Russian).
- Rashid-al-Din, 1960. *Sbornik letopisei (Compilation of Chronicles) II*. Moscow; Leningrad: Academy of Sciences of USSR (in Russian).
- Savchenkova, L. L. 1996. In *Gorod Bolgar. Remeslo metallurgov, kuznetsov, liteishchikov (Town of Bolgar. Craft of Metallurgists, Smiths, Founders)*. Kazan: Tatarstan Academy of Sciences, Institute of Language, Literature and History, 5—88 (in Russian).
- Sitdikov, A. G. 2006. *Kazanskii Kreml': istoriko-arkheologicheskoe issledovanie (Kazan Kremlin: Historical-archaeological Study)*. Kazan: "Foliant" Publ. (in Russian).
- Tiesenhausen, V. G. 2003. *Sbornik materialov, odnosiaschikh-sia k istorii Zolotoi Ordy I. Izvlecheniia iz persidskikh sochinenii, sobrannye V. G. Tizengauzenom i obrabotannye A. A. Romaskevichem i S. L. Volinym (Compilation of Materials, Referring to the History of Golden Horde I. Extracts from Persian Writings Compiled by V.G. Tiesenhausen and Processed by A.A. Romaskevich and S.L. Volin)*. Moscow: "Nauka" Publ. (in Russian).
- Fakhrutdinov, R. G. 1984. *Ocherki po istorii Volzhskoi Bulgarii (Essays on the History of Volga Bulgars)*. Moscow: "Nauka" Publ. (in Russian).
- Khafizov, D. 2000. In *Srednevekovaia Kazan': vozniknovenie i razvitie (Medieval Kazan: Appearance and Development)*. Kazan: "Master-Lain" Publ., 151—172 (in Russian).
- Khuzin, F. Sh., Sitdikov, A. G. 2005. *Drevniaia Kazan' (Ancient Kazan)*. Kazan: Kazan State University (in Russian).
- Shalandina, V. T., Sitdikov, A. G. 2009. In *Uchenye zapiski Kazanskogo gosudarstvennogo universiteta (Scientific Reports of Kazan State University)*. Vol. 151. Book 2. Part 1. Kazan: Kazan State University, 51—62 (in Russian).
- Yusupov, G. V. 1960. *Vvedenie v bulgaro-tatarskuiu epigrafiku (Introduction to Bulgar-Tatar Epigraphy)*. Moscow; Leningrad: Academy of Sciences of USSR (in Russian).