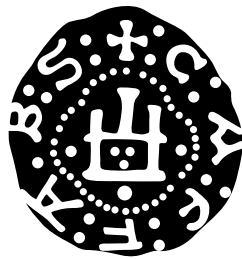


АКАДЕМИЯ НАУК РЕСПУБЛИКИ ТАТАРСТАН  
ИНСТИТУТ АРХЕОЛОГИИ им. А. Х. ХАЛИКОВА

НАЦИОНАЛЬНАЯ АКАДЕМИЯ НАУК УКРАИНЫ  
ИНСТИТУТ АРХЕОЛОГИИ  
КРЫМСКИЙ ФИЛИАЛ

КАЗАНСКИЙ (ПРИВОЛЖСКИЙ) ФЕДЕРАЛЬНЫЙ УНИВЕРСИТЕТ  
ИНСТИТУТ МЕЖДУНАРОДНЫХ ОТНОШЕНИЙ, ИСТОРИИ И ВОСТОКОВЕДЕНИЯ

УНИВЕРСИТЕТ ВЫСШАЯ АНТРОПОЛОГИЧЕСКАЯ ШКОЛА



# ГЕНУЭЗСКАЯ ГАЗАРИЯ *и* ЗОЛОТАЯ ОРДА

*Под редакцией*  
С.Г. Бочарова и А.Г. Ситдикова

Казань — Симферополь — Кишинев

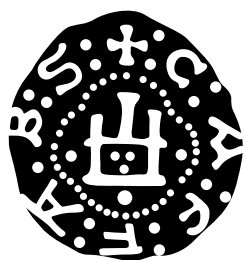
2015

ACADEMY OF SCIENCES OF THE REPUBLIC OF TATARSTAN  
A. KH. KHALIKOV INSTITUTE OF ARCHAEOLOGY

NATIONAL ACADEMY OF SCIENCES OF UKRAINE  
INSTITUTE OF ARCHAEOLOGY  
CRIMEA BRANCH

KAZAN (VOLGA REGION) FEDERAL UNIVERSITY  
INSTITUTE OF ORIENTAL STUDIES AND INTERNATIONAL RELATIONS

HIGH ANTHROPOLOGICAL SCHOOL UNIVERSITY



**THE GENOESE  
GAZARIA**  
*and*  
**THE GOLDEN  
HORDE**

*Edited by*  
*Sergei Bocharov and Ayrat Sitdikov*

Kazan — Simferopol — Kishinev

2015

**Descrierea CIP a Camerei Naționale a Cărții**

**Генуэзская Газария и Золотая Орда = The Genoese Gazaria and the Golden Horde: [on-line]** / отв. ред.: Сергей Геннадиевич Бочаров ; науч. рецензенты: И. Л. Кызласов [и др.]. – Кишинев: Stratum Plus, 2015. – (Серия «Археологические источники Восточной Европы», ISBN 978-9975-4272-6-5).

1 disc optic electronic (CD-ROM) : sd., col.; în container, 13 × 13 cm.

Cerințe de sistem: Windows 98/2000/XP, 32 Mb hard

ISBN 978-9975-4272-8-9.

902/904(4)(082)

Г 34

Сборник статей посвящен историко-географическим исследованиям территорий и историко-топографическому изучению городов Византийской империи, Золотой Орды, Генуэзской республики в XIII—XV вв. и государств-наследников этих территорий в XVI—XVIII вв. в Юго-Восточной Европе. В него вошли статьи, подготовленные девятнадцатью исследователями из России, Украины, Молдовы и Казахстана.

Для специалистов по истории и археологии средних веков, а также для краеведов и широкого круга читателей.

- 
- © Казанский (Приволжский) Федеральный университет  
© Институт археологии им. А.Х. Халикова Академии наук Республики Татарстан  
© Ответственные редакторы: С.Г. Бочаров, А.Г. Ситдинов  
© Издательство «Stratum plus» Р.Р., Университет «Высшая антропологическая школа»  
© Обложка: Д.А. Топал  
Редактор материалов на английском языке: Ю.Д. Тимотина  
Технический координатор: Ж.Б. Кроитор  
Оригинал-макет: Д.А. Топал, Л.А. Мосионжник, Г.В. Засыпкина  
Редактор карт: Л.А. Мосионжник  
Корректор: Г.В. Засыпкина

**Печатается по решению ученых советов:**

Института археологии имени А. Х. Халикова Академии наук Республики Татарстан,  
протокол № 1 от 14 мая 2014 г.  
Крымского филиала Института археологии Национальной Академии наук Украины,  
протокол № 3 от 12 апреля 2013 г.

**Под редакцией**

С. Г. Бочарова и А. Г. Ситдикова

**Научные рецензенты:**

И. Л. Кызласов, доктор исторических наук,  
*заведующий группой средневековой археологии евразийских степей*  
*Института археологии Российской Академии наук*

Ю. М. Могаричев, доктор исторических наук,  
*профессор Крымского республиканского института*  
*последипломного педагогического образования*

С. Б. Сорочан, доктор исторических наук,  
*профессор, заведующий кафедрой истории древнего мира и средних веков*  
*Харьковского национального университета имени В. Н. Каразина*

Издание подготовлено за счет средств субсидии, выделенной в рамках государственной поддержки Казанского (Приволжского) федерального университета в целях повышения его конкурентоспособности среди ведущих мировых научно-образовательных центров

**Printed by decision of the following Academic Councils:**

A. Kh. Khalikov Institute of Archaeology of the Academy of Sciences of the Republic of Tatarstan,  
minutes no. 1 of 14 May 2014

Crimean Branch of the Institute of Archaeology, National Academy of Sciences of Ukraine,  
minutes no. 3 of 12 April 2013

**Edited by**

Sergei Bocharov and Ayrat Sitdikov

**Reviewed by:**

I. L. Kyzlasov, doctor of historical sciences,  
*Head of the Eurasian Steppes Medieval Archaeology Group*  
*Archaeology Institute, Russian Academy of Sciences*

Yu. M. Mogarichev, doctor of historical sciences,  
*Professor of the Crimean Institute for*  
*Post-University Pedagogical Education*

S. B. Sorochan, doctor of historical sciences,  
*Professor, Head of Ancient and Medieval History Department,*  
*V.N. Karazin National University in Kharkov*

The volume was funded by the subsidy the Russian Government  
to support the Program of competitive growth of Kazan Federal University  
among world class academic centers and universities

## СОДЕРЖАНИЕ

<b>С. Г. Бочаров (Симферополь, Крым), А. Г. Ситдинов (Казань, Россия).</b> <b>Предисловие . . . . .</b>	<b>13</b>
--	-----------

## ГЕНУЭЗСКАЯ ГАЗАРИЯ

<b>Н. Д. Руссев (Кишинёв, Молдова). Два варианта городской истории средневекового Причерноморья — Белгород и Олешье . . . . .</b>	<b>19</b>
<b>А. Г. Еманов (Тюмень, Россия). Дж. Каталано из Солдаи первой четверти XV века: эпиграфический экзерсис. . . . .</b>	<b>39</b>
<b>С. Г. Бочаров (Симферополь, Крым). Генуэзский замок Калиера . . . . .</b>	<b>47</b>
<b>В. Л. Мыц (Санкт-Петербург, Россия). «Крымский поход» Тимура в 1395 г.: историографический конфуз, или археология против историографической традиции . . . . .</b>	<b>99</b>
<b>И. Б. Тесленко (Симферополь, Крым). Пифосы из археологических комплексов Таврики XIV—XV вв. . . . .</b>	<b>125</b>

## ЗОЛОТАЯ ОРДА

<b>О. В. Кузнецова (Алматы, Казахстан). Поливная керамика Сарайчика. . . . .</b>	<b>167</b>
<b>Е. М. Пигарёв (Астрахань, Россия). Памятники золотоордынской эпохи на территории Астраханской области . . . . .</b>	<b>181</b>
<b>Л. В. Яворская (Москва, Россия). Процессы урбанизации и динамика мясного потребления в средневековых городах Поволжья (по археозоологическим материалам) . . . . .</b>	<b>197</b>
<b>О. А. Ильина (Камышин, Россия). Вопросы исторической топографии и хронологии золотоордынских городов Нижневолжского Правобережья . . . . .</b>	<b>207</b>
<b>Д. А. Кубанкин (Саратов, Россия). Историческая топография Увекского городища . . . . .</b>	<b>243</b>
<b>К. А. Руденко (Казань, Россия). Памятники эпохи Золотой Орды на Средней Волге (Булгарский улус Золотой Орды). . . . .</b>	<b>255</b>

<b>А. Г. Ситдиков (Казань, Россия). Казань в эпоху Золотой Орды. . . . .</b>	<b>365</b>
<b>А. Ю. Зеленева (Йошкар-Ола, Россия). Расселение мордвы: её этническая и политическая история в XIII—XV вв. . . . .</b>	<b>377</b>
<b>А. Н. Масловский (Азов, Россия). Заметки по топографии золотоордынского города Азака . . . . .</b>	<b>383</b>
<b>Э. Е. Кравченко (Донецк, Украина). Памятники золотоордынского времени в степях между Днестром и Доном. . . . .</b>	<b>411</b>
<b>М. В. Ельников (Запорожье, Украина). Памятники золотоордынского периода в Нижнем Поднепровье . . . . .</b>	<b>479</b>
<b>В. П. Кирилко (Симферополь, Крым). Строительная периодизация т. н. мечети Узбека в Старом Крыму. . . . .</b>	<b>509</b>
<b>Г. С. Богуславский (Одесса, Украина). Эпоха Улуса Джучи в Северо-Западном Причерноморье и город Акджа Керман . . . . .</b>	<b>559</b>

#### **ВИЗАНТИЯ ПОСЛЕ ВИЗАНТИИ**

<b>И. В. Волков (Москва, Россия). Два надгробных камня из Музея-заповедника «Херсонес Таврический» . . . . .</b>	<b>573</b>
<b>И. В. Волков (Москва, Россия). Турецкая карта Черного и Азовского морей из собрания Государственного исторического музея. . . . .</b>	<b>577</b>

#### **ПУБЛИКАЦИЯ ИСТОЧНИКОВ**

<b>И. В. Волков (Москва, Россия). Путешествие Иосафата Барбаро в Персию в 1473—1478 гг. (текст, перевод, комментарий) . . . . .</b>	<b>605</b>
<b>Список сокращений. . . . .</b>	<b>693</b>

## CONTENTS

<b>S. G. Bocharov</b> ( <i>Simferopol, Crimea</i> ), <b>A. G. Sitdikov</b> ( <i>Kazan, Russian Federation</i> ). <b>Introduction</b> . . . . .	<b>15</b>
---	-----------

## GENOESE GAZARIA

<b>N. D. Russev</b> ( <i>Kishinev, Moldova</i> ). <b>Two Variants of the Urban History of Medieval Black Sea Region — Belgorod and Oleshye</b> . . . . .	<b>19</b>
<b>A. G. Emanov</b> ( <i>Tyumen, Russian Federation</i> ). <b>G. Catalano of Soldaia of the First Quarter of 15<sup>th</sup> Century: an Epigraphic Exercise</b> . . . . .	<b>39</b>
<b>S. G. Bocharov</b> ( <i>Simferopol, Crimea</i> ). <b>Kaliera, a Genoese Castle</b> . . . . .	<b>47</b>
<b>V. L. Myts</b> ( <i>Saint Petersburg, Russian Federation</i> ). <b>Timur’s Crimean Campaign in 1395: a Historiographic Confusion, or Archaeology against Historiographic Tradition</b> . . . . .	<b>99</b>
<b>I. B. Teslenko</b> ( <i>Simferopol, Crimea</i> ). <b>Pithoi from Archeological Complexes of the 14—15<sup>th</sup> Centuries in the Crimea</b> . . . . .	<b>125</b>

## GOLDEN HORDE

<b>O. V. Kuznetsova</b> ( <i>Almaty, Kazakhstan</i> ). <b>Glazed Ceramics of Saraichik Hillfort</b> .	<b>167</b>
<b>E. M. Pigarev</b> ( <i>Astrakhan, Russian Federation</i> ). <b>Golden Horde Sites on the Territory of Astrakhan Region</b> . . . . .	<b>181</b>
<b>L. V. Yavorskaya</b> ( <i>Moscow, Russian Federation</i> ). <b>Urbanization Processes and Meat Consumption Trends in Medieval Towns in the Volga Area (by archaeozoological materials)</b> . . . . .	<b>197</b>
<b>O. A. Ilyina</b> ( <i>Kamyshin, Russian Federation</i> ). <b>Problems of Historical Topography and Chronology of the Golden Horde Towns on the Right Bank of Lower Volga</b> . . . . .	<b>207</b>
<b>D. A. Kubankin</b> ( <i>Saratov, Russian Federation</i> ). <b>Historical Topography of Uvek Hillfort</b> . . . . .	<b>243</b>
<b>K. A. Rudenko</b> ( <i>Kazan, Russian Federation</i> ). <b>Sites of Golden Horde Time in the Middle Volga Region (Bulgar Ulus of the Golden Horde)</b> . . . . .	<b>255</b>

<b>A. G. Sitdikov</b> ( <i>Kazan, Russian Federation</i> ). <b>Kazan during Golden Horde Epoch</b> . . . . .	<b>365</b>
<b>A. Yu. Zeleneev</b> ( <i>Yoshkar-Ola, Russian Federation</i> ). <b>Distribution of Mordvins: Their Ethnic and Political History in the 13<sup>th</sup>—15<sup>th</sup> Centuries</b> . . . . .	<b>377</b>
<b>A. N. Maslovskiy</b> ( <i>Azov, Russian Federation</i> ). <b>Notes on the Topography of the Golden Horde Town of Azak</b> . . . . .	<b>383</b>
<b>E. E. Kravchenko</b> ( <i>Donetsk, Ukraine</i> ). <b>Sites of Golden Horde Time in Steppes between the Dnieper and the Don</b> . . . . .	<b>411</b>
<b>M. V. Elnikov</b> ( <i>Zaporizhzhе, Ukraine</i> ). <b>Monuments of the Golden Horde Period in the Lower Dnieper Region</b> . . . . .	<b>479</b>
<b>V. P. Kirilko</b> ( <i>Simferopol, Crimea</i> ). <b>Periodisation of Construction of the So Called Uzbek Mosque from Stary Krym</b> . . . . .	<b>509</b>
<b>G. S. Boguslavskiy</b> ( <i>Odessa, Ukraine</i> ). <b>Jochi’s Ulus Time in the North-Western Pontic Area and the City of Akja Kerman</b> . . . . .	<b>559</b>

#### BYZANTIUM POST BYZANTIUM

<b>I. V. Volkov</b> ( <i>Moscow, Russia</i> ). <b>Two Gravestones from the National Museum Reserve of Tauric Chersonesos</b> . . . . .	<b>571</b>
<b>I. V. Volkov</b> ( <i>Moscow, Russia</i> ). <b>Turkish Map of the Black and Azov Seas from the State Historical Museum</b> . . . . .	<b>577</b>

#### SOURCES

<b>I. V. Volkov</b> ( <i>Moscow, Russia</i> ). <b>Giosafat Barbaro’s Travel to Persia in 1473—1478 (text, translation, comments)</b> . . . . .	<b>605</b>
<b>List of Abbreviations</b> . . . . .	<b>693</b>

**О. А. Ильина**

**Olga Ilyina.** Candidate of Historical Sciences. Kamyshin Technological Institute, Branch of the Volgograd Technological University<sup>1</sup>.

**Ильина Ольга Алексеевна.** Кандидат исторических наук. Камышинский технологический институт (филиал Волгоградского технического университета).

**E-mail:** oailina62@yandex.ru

**Address:** <sup>1</sup> Lenin St., 6A, Kamyshin, 403870, Russian Federation

## Вопросы исторической топографии и хронологии золотоордынских городов Нижневолжского Правобережья

**Keywords:** Lower Volga region, Golden Horde towns, topography, fortification, chronology, history of research.

**Ключевые слова:** Нижнее Поволжье, золотоордынские города, топография, фортификация, хронология, история исследований.

*O. A. Ilyina*

### **Problems of Historical Topography and Chronology of the Golden Horde Towns on the Right Bank of Lower Volga**

The article represents an analysis of the Golden Horde sites situated on the right bank of Lower Volga, which have been large urban settlements in the Middle Ages: Uvekskoe, Vodyanskoe, Mechetnoe fortified settlements, Ternovskoe fortified and open settlements. At the present time these settlements are completely or considerably destroyed, which makes us turn mainly to the research materials from the 19<sup>th</sup> — early 20<sup>th</sup> century. Basing on the analysis and correlation of archaeological, numismatic and written sources and urban planning, the author presents the topography of the settlements, main archaeological complexes (fortifications, living and household facilities, burials) and determines the time period and stages in development of these localities.

*O. A. Ильина*

### **Вопросы исторической топографии и хронологии золотоордынских городов Нижневолжского Правобережья**

В статье рассматриваются золотоордынские памятники Правобережья Нижней Волги, которые в средние века были крупными городскими поселениями: Увекское, Водянское, Мечетное городища, Терновское городище и селище. В настоящее время они полностью или в значительной степени разрушены, что заставляет обратиться прежде всего к материалам исследований XIX — начала XX вв. На основании анализа и сопоставления археологических, планиграфических, нумизматических и письменных данных рассматриваются топография поселений, основные исследованные археологические объекты (фортификационные сооружения, жилые и хозяйственные комплексы, захоронения); определяется время существования данных населенных пунктов, выделяются этапы их развития.

Первая половина XIV в. — период расцвета градостроительства в Золотой Орде. В это время по берегам Волги от Каспийского моря до пределов Волжской Болгарии существовало множество городов и поселков. Только на территории Нижнего Поволжья в результате разведок и раскопок выявлено большое количество бытовых археологических памятников, хотя не все они являются остатками золотоордынских городов.

Нижневолжские средневековые селища и городища довольно четко разделяются на левобережные и правобережные. Подобное де-

ление памятников золотоордынского времени в этом регионе было отмечено исследователями еще на рубеже XIX—XX вв. Более четкое оформление эта идея нашла в работах сотрудников Поволжской археологической экспедиции, в частности, В. Л. Егорова. На карте-схеме, составленной В. Л. Егоровым (рис. 1), видно, что от Каспийского моря до широты г. Волгограда основная часть населенных пунктов эпохи Золотой Орды располагалась вдоль левого берега р. Ахтубы. Выше средневековые населенные пункты находились, в основном, на правом бе-

регу р. Волги — это Мечетное городище, Бельджамен, городища Песковатское, Пролейское, Шишкин Бугор, Терновское, Даниловское, Ахметовское и Увек. Из перечисленных памятников к средневековым городским центрам можно уверенно отнести Мечетное городище, Бельджамен и Увек (Егоров 1985).

Подобное географическое деление предопределило и особенности топографии этих золотоордынских городов. Сопоставление различных видов источников показало, что золотоордынские города Правобережья, расположенные на территории Приволжской возвышенности, размещены в местах, схожих по топографической ситуации: на высоком берегу Волги, в пределах естественных границ в виде глубоких труднопроходимых оврагов и балок. Часть из них имела искусственные преграды, представляющие собой линии оборонительных сооружений в виде валов и рвов.

В данной работе рассматриваются только те памятники нижневолжского правобережья, которые в средние века были достаточно крупными населенными пунктами, а сейчас представляют собой городища с относительно мощным культурным слоем. В настоящее время изучение вопросов исторической топографии осложняется тем обстоятельством, что большинство золотоордынских бытовых памятников правого берега Нижней Волги серьезно пострадали в результате активной хозяйственной деятельности человека, природных катаклизмов и наступления волжских вод. Поэтому только анализ и сопоставление археологических, планиграфических, нумизматических и письменных данных позволяет нам составить относительно верное представление о том или ином городище. И это возможно в том случае, если в нашем распоряжении имеются документальные результаты их исследований: в разные годы были составлены описания и планы, сохранились топографические карты, накоплен довольно богатый археологический и нумизматический материал. Эти причины стали основанием для включения в подборку следующих памятников: Увекского, Водянского и Мечетного городищ, а также Терновского городища и селища.

### **Мечетное городище**

Мечетное городище расположено на правом берегу р. Волги, прямо напротив входа в р. Ахтубу. К сожалению, в настоящее время городище почти полностью разрушено, большая часть его площади застроена жильем

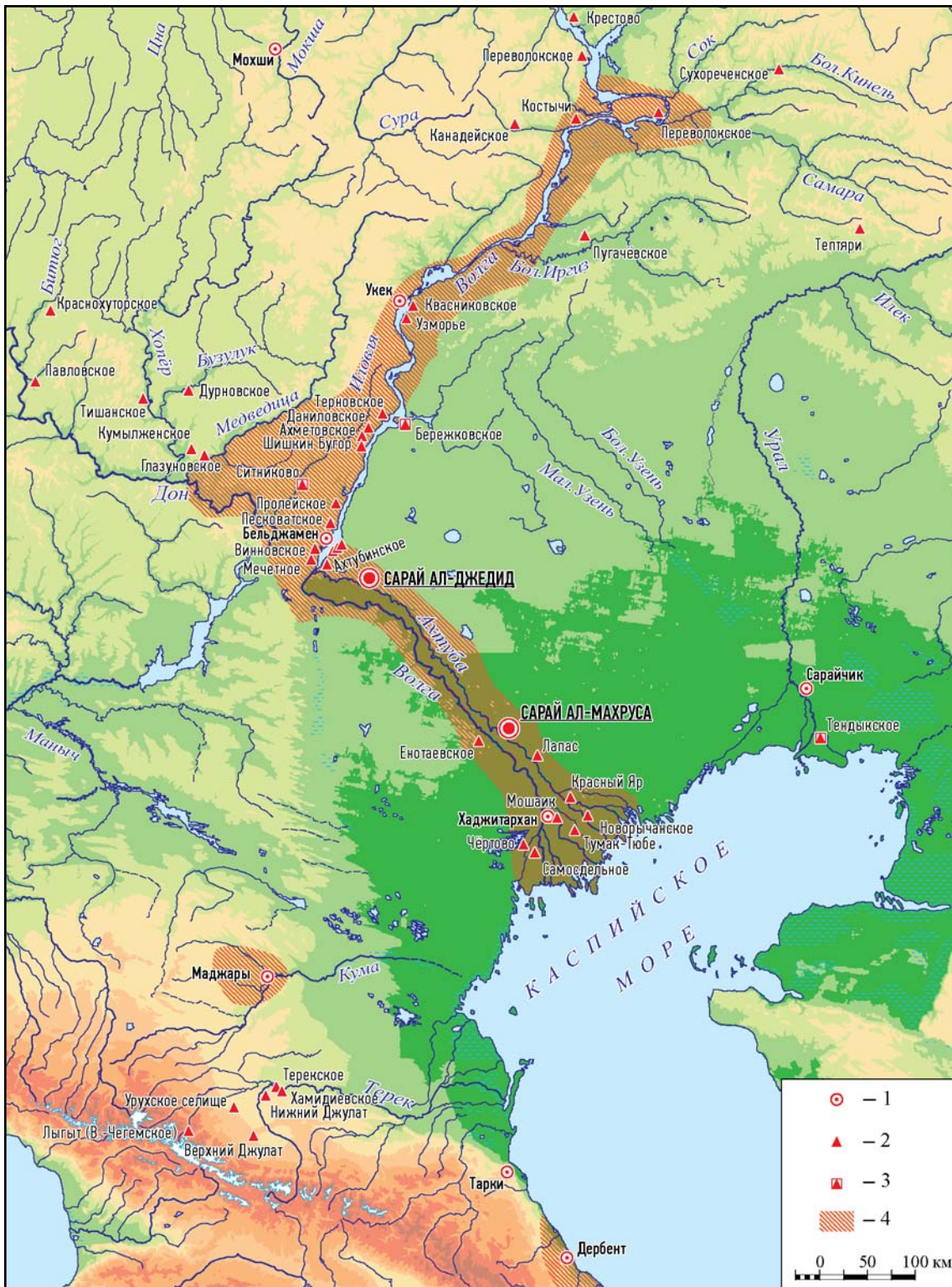
кварталами поселка Спартановки — северной окраины г. Волгограда. Именно поэтому в современной археологической литературе Мечетное городище рассматривается как потерянное для науки, а сведения о нем обычно ограничиваются лишь краткими сообщениями. Тем не менее, всестороннее изучение материалов исследований прежних лет позволит существенно расширить наши представления об этом памятнике.

Первые упоминания и описания развалин этого средневекового города мы встречаем в работах путешественников XVIII в. Так, по данным П. С. Палласа, «на крутом склоне Соленого буерака, рассекающего берег почти посередине между двумя ручьями Мечетными» располагались остатки «большого каменного строения, которое было караван-сараям или гостиним двором» (Паллас 1788: 204—205). И. П. Фальк указывал, что «между двумя речками Мечетными в 230 сажнях от Волги лежат едва приметные развалины большого татарского города... Город имеет вид четырехугольника и более 150 сажень в поперечнике. Одно весьма большое здание должно было иметь много отделений» (Фальк 1824: 127).

К началу XX в. практически все постройки на городище были почти полностью разобраны для получения камня и кирпича в качестве строительного материала. В середине 70-х годов XX в. здесь была проведена сплошная нивелировка поверхности, все балки и овраги засыпаны, а большая часть площади городища застроена многоэтажными зданиями. Только на берегу Волги, на узкой прибрежной полосе в районе профилакториев Аллюминиевого и Тракторного заводов до настоящего времени сохранились отдельные участки культурного слоя.

Научный интерес к Мечетному городищу возникает в конце XIX — начале XX вв. и связан с деятельностью членов СУАК. В 1910 г. памятник осмотрел Б. В. Зайковский, выявив визуально около 30 контуров зданий, а на следующий год им был составлен план Мечетного городища. Этот план, несмотря на отсутствие условных обозначений, ориентировки, некоторую схематичность, до настоящего времени является единственным документом, наглядно отображающим особенности топографии и планировки средневекового города, а также расположения наиболее важных археологических объектов (рис. 2).

На плане изображены: р. Мокрая Мечетка, Забазная балка, р. Мечетка (по описанию — «Сухая Мечетка») и еще одна балка без названия (по описанию — «Безымянная»),



**Рис. 1.** Карта-схема золотоордынских городов Нижнего Поволжья (по Егоров 1985: карта 2). 1 — города, основанные монголами в XIII—XIV вв.; 2 — города, названия которых неизвестны (городища); 3 — специализированные ремесленные поселения; 4 — районы с преобладанием оседлого населения.

**Fig. 1.** Schematic map of the Golden Horde towns from Lower Volga region (after Eropov 1985: карта 2). 1 — towns, founded by Mongols in the 13<sup>th</sup>—14<sup>th</sup> centuries; 2 — towns with unknown names (fortified settlements); 3 — specialized handicraft settlements; 4 — regions with a predominance of sedentary population.



располагавшаяся между Сухой Мечеткой и Забазной балкой. Согласно плану, балки ограничивали городище с севера и юга. Между ними, в некотором отдалении от берега Волги, нанесен 51 археологический объект. Большая часть контуров этих сооружений обозначена сплошными линиями, только некоторые (№ 4, 8—10, 23 и 24) выполнены пунктиром. Очевидно, уже в начале XX в. эти объекты выделялись на местности едва заметными всхолмлениями. Два сооружения, расположенные у устья «Безымянной» балки, по какой-то причине номеров не получили. Западнее остатков всех этих построек земли были распаханы, но, по утверждению Б. В. Зайковского, «признаки культурных наслоений той поры и здесь несомненны» (Зайковский 1915: 156). К западу от распаханных участков, на возвышенности обозначена еще одна группа сооружений, состоящая из 9 объектов, которые автор считал остатками городских зданий. К северу от р. Мечетки, на берегу Волги, располагалось село Рынок, от которого через площадь городища проходила грунтовая дорога на Царицын (рис. 2).

Этот план был опубликован в статье Б. В. Зайковского в 1915 г. В ней был рассмотрен и вопрос о площади средневекового города. В описании памятника автор несколько расширяет его границы на север, по сравнению с данными ранее снятого плана. Он сообщает, что «площадь земли, ограниченная Волгой, р. Сухой Мечеткой и Забазной балкой, донныне сохранила следы многих разрушенных каменных зданий, числом свыше 50» (Зайковский 1915: 153). Примечательно, что на плане ни одного сооружения на участке между Безымянной балкой и р. Сухой Мечеткой не обозначено. Повидимому, они были обнаружены позднее, когда в 1914 г. Б. В. Зайковский работал в экспедиции СУАК.

Восточной границей города, по мнению Б. В. Зайковского, являлась р. Волга. Но на плане и в описании городища автор отмечает, что «следы древних строений начинаются в некотором отдалении от берега Волги», и связывает их отсутствие на берегу с основанием здесь в XVIII в. деревни Мечетной, в результате чего были уничтожены остатки сооружений золотоордынского времени.

Обнаружив культурный слой в береговых обнажениях и «признаки культурных наслоений на пашне», Б. В. Зайковский определил длину города от берега Волги до 9 зданий на возвышенности в 2,1 км. Сейчас с этим утверждением трудно согласиться, т. к. в нашем распоряжении нет убедительных све-

дений о существовании остатков жилых построек на площади так называемой «полосы посева». Пятна золы и россыпи кирпичной крошки, обнаруженные Б. В. Зайковским на пашне, могут быть связаны с могильником, или следами производственных сооружений, вынесенных за пределы жилых кварталов. Поэтому более верной представляется ситуация, отраженная на плане, где перешеек, образованный отрогами балок, является западной границей города, а группа из девяти сооружений располагается отдельно, «на сырту».

В 1914 г. на городище проводились раскопки, организованные СУАК, под руководством А. А. Ширина-Шихматова. Эти исследования, очевидно, ставили целью составить общее представление об археологическом памятнике, т. к. раскопы закладывались в разных частях городища. Выбор пал на объекты № 1, № 20 и некоторые другие, не обозначенные на плане Б. В. Зайковского, который А. А. Ширинский-Шихматов использовал в ходе своих работ.

Сооружение № 20 представляло собой двухкомнатный дом с печью. Другой исследованный объект оказался без номера. Судя по приведенным в отчете данным, это была жилая постройка с умывальником-тошнау. Опираясь на сообщение, что от сооружения № 20 до здания с тошнау была проложена траншея к югу длиной около 6,4 м, а также используя план Б. В. Зайковского, удалось выяснить, что этот объект на нем вообще не обозначен. Очевидно, Б. В. Зайковский отмечал на плане только наиболее крупные, четко выделяющиеся на местности объекты, реально же городская застройка была более плотной. Третий раскоп был заложен на всхолмлении в северо-восточном углу комплекса сооружений № 1. Несмотря на то, что в отчете дается описание раскопок только трех зданий, из текста ясно, что общее число исследованных объектов было большим. Ф. В. Баллод, проводивший здесь археологические исследования несколькими годами позже, сообщает о более двадцати сооружениях, раскопанных А. А. Ширинским-Шихматовым (Баллод 1923: 17). Кроме того, Ф. В. Баллод упоминает, что в 1914 г. были начаты работы по исследованию «караван-сарая», очевидно, сооружения № 2 (рис. 2). К сожалению, ни планов, ни описаний работ в нашем распоряжении нет.

Таким образом, в ходе первых экспедиций удалось выяснить некоторые архитектурные особенности золотоордынских построек Мечетного городища и установить, что хол-

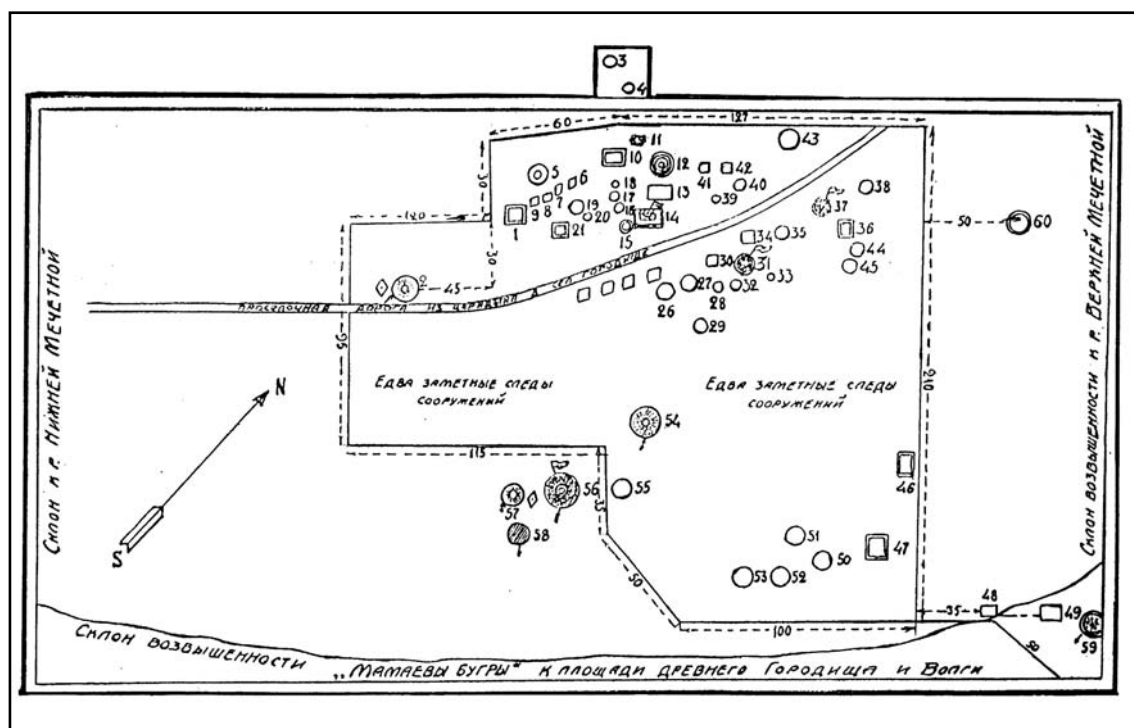


Рис. 3. План пригородного могильника Мечетного городища 1919 г. (по Баллод 1923: 19, рис. 3).

Fig. 3. Plan of adjacent burial ground at Mechetnoe fortified town, made in 1919 (after Баллод 1923: 19, рис. 3).

мы в восточной части памятника являются бытовыми, общественными или культовыми городскими сооружениями.

Во время работы экспедиции 1914 г. была собрана небольшая коллекция джучидских монет, которую Б.В. Зайковский датировал периодом с 1313 г. по 1361 г. С этими датами он предположительно связывал и время существования города. В то же время, Б.В. Зайковский с 1910 г. скупал у местного населения находки с городища, при этом его внимание особенно привлекал монетный материал. В результате подобных сборов в нумизматической коллекции с Мечетного городища образовалась значительная группа «ранних монет» XIII в. Примечательно, что ни одной монеты XIII в. в результате археологического изучения памятника обнаружено не было.

В 1920 г. исследование городища продолжила экспедиция под руководством профессора Саратовского университета Ф.В. Баллода. Работы проводились как в прибрежной части памятника, так и на возвышенности, расположенной к западу от города. Прежде всего, сотрудники экспедиции занялись выяснением характера сооружений «на сырту», которые, как отмечалось выше, Б.В. Зайковский принял за городские здания. В результате дополнительного обследования этого участка было

выявлено еще 3 объекта на северо-восточном склоне возвышенности и 48 — на самом плато. Здесь были проведены раскопки и составлен план этой группы сооружений (рис. 3). На нем отмечено 60 объектов, образующих две условные группы — западную и восточную. Между ними — пустое пространство, где были выявлены лишь «едва заметные следы сооружений». К сожалению, на плане, который и сам автор называет схематичным, нет условных обозначений, масштаба, привязки. Не ясно, что обозначают линии, ограничивающие большинство объектов на плане, и почему часть объектов оказалась за пределами этих границ, — то ли таким образом отображены особенности рельефа местности, то ли это простые разметочные линии. Трудно сказать и то, какие единицы измерения использовались при составлении плана. Кроме того, отсутствие привязок не позволяет точно установить месторасположение этой группы сооружений.

Для археологического изучения Ф.В. Баллодом были выбраны объекты в восточной, центральной и западной частях группы. Ими оказались объекты № 14, № 31, № 37 и № 56 (рис. 3). Сооружение № 14 представляло собой остатки разрушенного мавзолея с семью захоронениями; № 31 и 37 — курганы с парными захоронениями; № 56 — очевид-

но, курган эпохи бронзы, основное погребение которого было разрушено впускной могилой XVIII—XIX вв. Таким образом, стало совершенно ясно, что сооружения, расположенные на возвышенности к западу от города, являются пригородным могильником, что было характерно для большинства золотоордынских городов Нижнего Поволжья.

Участники экспедиции 1920 г. провели исследование сооружений и на территории самого города. На основе сообщений путешественников, данных плана Б.В. Зайковского, собственных визуальных наблюдений Ф.В. Баллод попытался сделать словесно-образную реконструкцию восточной части городища. Так, сооружение №1 получило наименование «мечеть с минаретом», сооружение №2 — «караван-сарай». «Мечеть» своими западной и северной стенами смотрела на городские площади. Параллельно ее западной стене проходила «главная» улица. На нее и центральную площадь города выходила восточная стена «караван-сарая», который вместе с сооружениями №5, №6 и №7 образовывали квартал (рис. 2). Хотя Ф.В. Баллод и отсылал читателя к плану В.Б. Зайковского, сам план и его нумерацию в своей монографии не использовал. Во время работы экспедиции составлялся новый план городища (Баллод 1923: 9), но по каким-то причинам он так и не был опубликован. В связи с этим отождествление исследованных в 1920 г. зданий с объектами плана Б.В. Зайковского вызывает определенные трудности. Тем не менее, можно предположить, что раскопанные Ф.В. Баллодом Дом №1 и Дом №2 являются зданиями комплекса сооружений №6 плана (рис. 2).

Дом №1 — это двухкомнатное здание с двумя печами и разной системой отопления в каждой из комнат, следами ее перестройки в годы функционирования жилища, а также примыкающим к дому двором, обнесенным оградкой.

Дом №2 являлся остатками деревянного однокомнатного сооружения с пристройкой. Кроме того, было начато исследование сооружения №1, но завершить его не удалось по объективным причинам.

В обобщающей монографии, посвященной золотоордынским городам Нижнего Поволжья, при определении размеров Мечетного городища Ф.В. Баллод приводит довольно противоречивые данные. Кроме того, нумизматические находки он сначала ограничивает периодом с 1277 по 1388 гг., а ниже речь идет уже о времени с 1274 по 1377 гг. (Баллод 1923: 18; 95).

Таким образом, в результате археологического изучения Мечетного городища в 1920 году удалось окончательно установить, что в восточной части памятника располагался сам город, а к западу от него на возвышенности — пригородный могильник. Кроме того, появилась возможность уточнить особенности планировки отдельных участков города, а также новые архитектурные особенности жилых зданий.

Впоследствии интерес исследователей к этому памятнику угас, и внимание к нему проявляли, в большинстве случаев, краеведы. Особенно активно они действовали в 70-х гг. XX в., когда на площади городища начались строительные работы. Часть вещей, найденных на городище, была отдана Е.П. Мыскову краеведом В.Н. Конкиным. Впоследствии эти материалы (фотографии двух погребений, одно из которых с зеркалом с изображением «гона зверей», и само зеркало) были включены в научный отчет Е.П. Мыскова об исследованиях Мечетного городища (Мысков 1986: 31—41). Кроме того, во время планировочных работ, по свидетельствам очевидцев, на территории прибрежной зоны в северо-восточной части городища, в районе устья «Безымянной» балки было разрушено много погребений золотоордынского времени. Следовательно, пригородный могильник на западной окраине Мечетного городища не был единственным городским кладбищем.

В 1986 году Е.П. Мысков провел археологические исследования нескольких объектов, обнаруженных в береговых обнажениях Волги, а также сбор подъемного материала. Им были раскопаны две хозяйственные ямы, которые дали фрагменты поливной керамики, нескольких красноглиняных сосудов и другой домашней утвари, а также ограбленный кирпичный склеп, в котором обнаружены кости скелета женщины, остатки кожаных сапог и массивные железные ручки от гроба (Мысков 1987: 189). Коллекция из 33 медных и серебряных монет XIV века с Мечетного городища собрана в 80-е годы Е.Ю. Гончаровым.

В настоящее время в нашем распоряжении имеется довольно важный документ — топографическая карта 1929 года, фрагментом которой является участок, где располагалось Мечетное городище (рис. 4). Особый интерес эта карта вызывает в связи с тем, что она была составлена фактически в то время, когда здесь проводились исследования Б.В. Зайковским, А.А. Шириным-Шихматовым и Ф.В. Баллодом. Поэтому со-

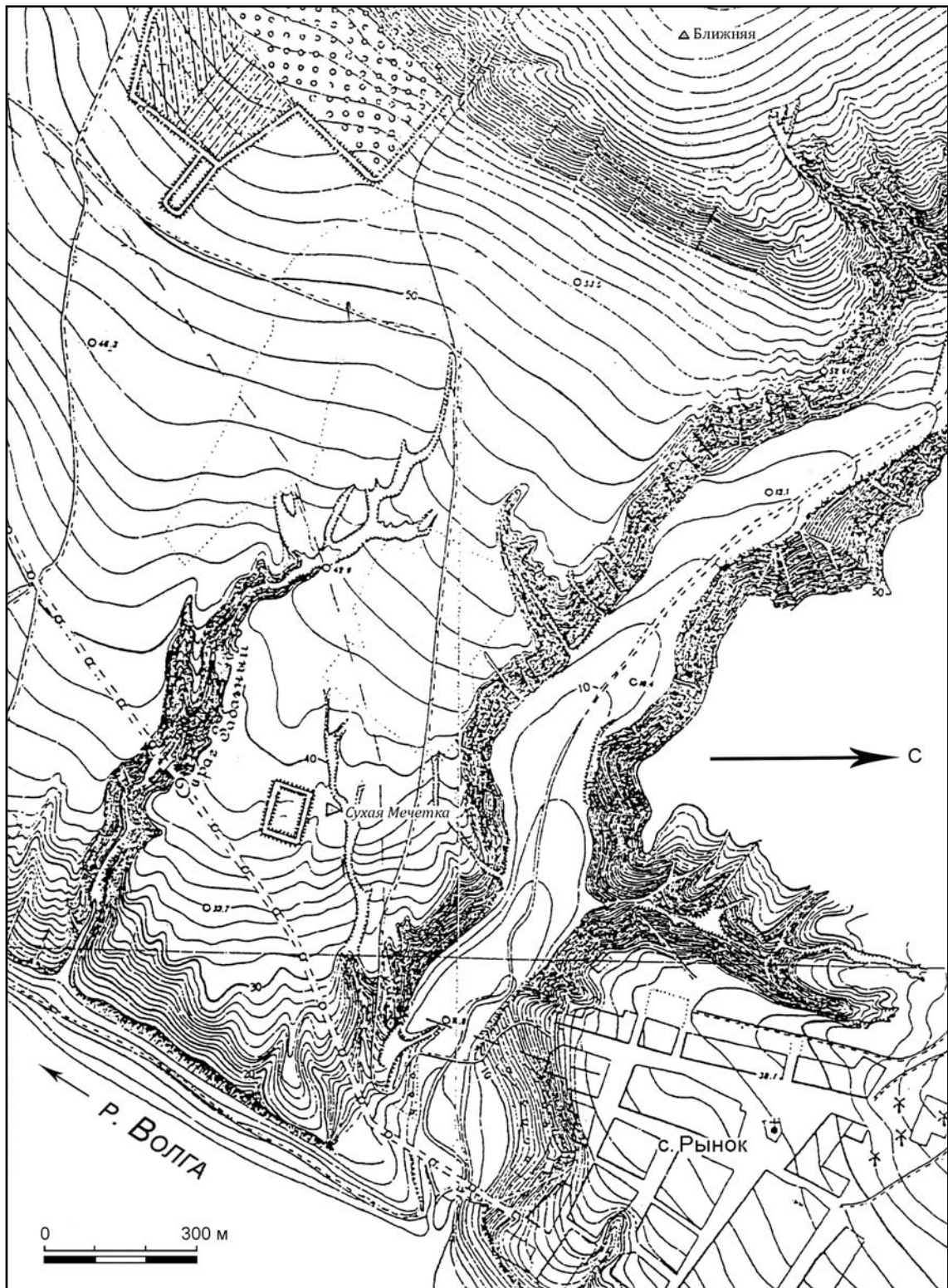


Рис. 4. План Мечетного городища. Топографическая съемка 1929 г. (по Ильина 2005: 112, рис. 1).

Fig. 4. Plan of the Mechetnoe fortified settlement. Topographic survey of 1929 (after Ильина 2005: 112, рис. 1).

отнесение данных карты с данными этих исследователей кажется вполне уместным.

На карте изображены: р. Сухая Мечетка, на левом берегу которой расположено

с. Рынок, впадающая в нее неглубокая «безымянная» балка и овраг Забазный. Следует отметить, что ныне засыпанный овраг Забазный был очень глубоким и имел отвесные, прак-

тически неприступные склоны. Его отроги и одна из балок, впадающая в русло Сухой Мечетки, образуют узкий перешеек (менее 130 м), который, очевидно и являлся границей города на западе. Таким образом, длина городища от берега Волги составляет не более 1,2 км, а ширина не превышает 0,6 км. В 2 км к западу от Волги обозначена возвышенность — «сырт», где располагался пригородный могильник, что довольно точно совпадает с размерами, приведенными в работах Б.В. Зайковского и Ф.В. Баллода. Совпадают на плане и карте контуры дороги, ведущей из с. Рынок в Царицын, что позволяет нам признать значительную достоверность данных, представленных исследователями начала XX в.

На топографической карте 1929 г. в центре городища изображено большое сооружение в виде прямоугольного в плане вала, ориентированного по линии ЗСЗ-ВЮВ, его размеры по внешнему контуру составляют 100×75 м. Это сооружение можно с полной уверенностью отождествлять с так называемым «караван-сараем». Самое раннее и наиболее подробное описание этого комплекса дано в сочинении П.С. Палласа: «...в сторону от берега находятся явные следы большого каменного строения, которое было караван-сараем или гостиним двором: основание оно представляет большой четырехугольник, имеющий в середине широкий ход, по правую сторону ряд один подле другого лежащих малых отделений, а по левую несколько больших и два малых покоя» (Паллас 1788: 204—205). Общая характеристика этого сооружения дана и в книге Ф.В. Баллода, который также предполагал, что это «торговые ряды — караван-сарай» (Баллод 1923: 17). При этом следует отметить, что описание Ф.В. Баллода явно соответствует и планировочным особенностям сооружения № 2 на плане Б.В. Зайковского, и местонахождению прямоугольного в плане вала на топографической карте 1929 г.

Эта привязка дает возможность достаточно точно определить расположение и некоторых других городских сооружений, в частности, большого комплекса строений у Забазного оврага (сооружение № 1). Весьма интересно, что его местонахождение и на плане Б.В. Зайковского, и на схеме А.А. Ширина-Шихматова приурочено к небольшому отрогу крутого северного склона Забазного оврага. По сведению Ф.В. Баллода, этот комплекс построек располагался «на высоком берегу Забазной балки, где в нее входит первое, считая от Волги, от-

ветвление с северной стороны» (Баллод 1923: 16). Это «ответвление» без особого труда можно найти на топографической карте 1929 г. и, таким образом, определить, что рассматриваемый комплекс находился в 180—190 м к югу от развалин «караван-сарая». Он представлял собой особую архитектурную конструкцию, обнесенную дувалом. По данным А.А. Ширина-Шихматова, общая длина комплекса сооружений № 1 составляла 44,7 м, ширина — 32 м. Работавшие здесь исследователи отмечали расположение на этой площадке, ограниченной стеной, нескольких округлых всхолмлений. При раскопках одного из них Ф.В. Баллод обнаружил полусферическую кладку диаметром 4,3 м, которую принял за остатки «башнеобразного сооружения». Учитывая, что сооружение башен не было характерно для градостроительной традиции золотоордынских городов Нижнего Поволжья, можно предположить, что остатки округлого сооружения большого диаметра являлись в прошлом, скорее всего, минаретом, а комплекс строений в целом — комплекс мечети. Таким образом, наличие в городе крупного культового сооружения, а впоследствии сохранение на протяжении веков остовов его стен, вполне обоснованно могли найти закрепление в гидронимах, наименовании деревни XVIII в., а в итоге дать название и самому городищу.

В тоже время, карта позволяет выявить и некоторую неточность на плане Б.В. Зайковского, который изобразил «Безымянную» балку впадающей в Волгу, а не в Сухую Мечетку.

Кроме того, если предположить, что Ф.В. Баллод использовал на плане пригородного могильника топографическое обозначение геодезического знака (объект № 2), то этот ориентир позволяет определить на карте и местоположение этого могильника.

В итоге, сопоставление плана Б.В. Зайковского и карты 1929 г. дает возможность надежно привязать к топографии археологические объекты, исследованные в начале XX в. А.А. Шириным-Шихматовым и Ф.В. Баллодом, а также и другие сооружения, как на территории города, так и пригородного могильника.

Таким образом, Мечетное городище, как историко-археологический памятник, фактически полностью уничтожено. Несмотря на то, что в прибрежной зоне еще сохранились участки культурного слоя, их исследование вряд ли сможет внести существенный вклад в его изучение. Обращение к материалам исследований XX в., анализу архивных и неопу-

бликованных музейных коллекций даст возможность создать наиболее ясную картину существования средневекового города. Так, изучение данных археологических исследований и сопоставление их с картографическими данными позволило выявить ряд важных моментов, касающихся этого памятника.

Мечетное городище располагалось на берегу Волги напротив входа в р. Ахтубу. Здесь находился узел золотоордынских поселений, что делало город на месте Мечетного городища одним из центральных звеньев и перевалочных пунктов низового Волго-Донского торгового пути, о чем говорит наличие в городе «караван-сарая».

Площадь города, ограниченная руслом р. Сухой Мечетки, Забазным оврагом и их отрогами, занимала площадь в 50 га и представляла собой довольно узкую трапецию, вытянутую по линии запад-восток с плавным понижением к Волге. Средневековый город на месте Мечетного городища не имел оборонительных сооружений со стороны, незащищенной естественными преградами. Скорее всего, западной границей города являлся узкий перешеек, образованный отрогами балок, впадающих в Забазный овраг и русло р. Сухой Мечетки.

Судя по всему, в центральной части города располагались общественные и культовые сооружения — караван-сарай, городские площади и комплекс мечети; в периферийной — жилые кварталы и ремесленные мастерские. Караван-сарай (очевидно, сооружение №2 на плане Б.В. Зайковского) легко сопоставляется с прямоугольным в плане сооружением на карте 1929 г., что позволяет привязать к местности и другие городские здания, в том числе и исследованные в 1914 и 1920 гг. сооружения №1, №6 и №20. Сооружение №1, видимо, представляло собой комплекс мечети с минаретом, возвышающийся на склоне Забазного оврага и хорошо видимый с Волги. Другие исследованные сооружения представляли собой жилые дома с деревянными стенами, традиционной для золотоордынских городов системой отопления в виде канов и хозяйственными пристройками с оградками.

Город, видимо, пережил несколько этапов своего развития. Ф.В. Баллод приводит сведения о прямой стратиграфии, когда дом №1 явно перекрывал хозяйственную яму, заполненную обломками костей животных и птиц, а также фрагментами красноглиняной и поливной керамики золотоордынского времени (Баллод 1923: 31). В городе было не менее двух кладбищ. Одно из них распо-

лагалось в северо-восточной части городища, а на расстоянии около 1 км к западу от него находился довольно большой пригородный могильник.

По данным Ф.В. Баллода, в результате раскопок и сборов на территории Мечетного городища найдено несколько серебряных монет конца XIII в., чеканенных в годы правления ханов Менгу-Тимура, Туда-Менгу и Токты, а также несколько медных монет хана Токтамышша. Эти находки позволяют предполагать, что средневековый город на месте Мечетного городища был основан в конце XIII в. и существовал до конца XIV столетия, хотя полной уверенности в этом нет, т.к. серебряные монеты XIII в. могли находиться в обращении до 1310 г., а находки пулов Токтамышша здесь слишком малочисленны. Следует отметить, что в работах большинства авторов, проводивших исследования на Мечетном городище, нет никаких сведений о крупномасштабных разрушениях или следах большого пожара. Только в книге Ф.В. Баллода есть упоминание о «частично обуглившихся бревнах стены» одного из раскопанных домов (Баллод 1923: 34). В связи с этим можно высказать предположение о том, что город вряд ли прекратил свое существование во время похода Тимура в 1395 году.

### Водянское городище

Водянское городище расположено на правом высоком берегу Волги у северной окраины г. Дубовки Дубовского района Волгоградской области, в 40 км выше по течению Волги от города Волгограда (рис. 1).

На протяжении XIX—XX вв. все исследователи отмечали плачевное состояние памятника: на городище в течение многих лет производилась добыча металлического лома, костей для костемольного завода, а также камня и кирпича для строительства домов посада Дубовки, значительная часть площади городища была распахана и занята садовыми участками. В 40-х годах XX в. в центральной части городища было сооружено несколько антиэрозийных валов, которые насыпались при помощи землеройной техники из культурного слоя городища. В 1987 г. по инициативе местного лесхоза практически вся площадь городища была пропахана на глубину до 25 см. В середине XX в. в связи со строительством Волжской ГЭС и созданием Волгоградского водохранилища, началось интенсивное разрушение Водянского городища, в результате чего вся прибрежная часть средневекового города была полностью уничтожена. Таким

образом, современное состояние памятника таково, что наиболее полное представление о нем можно получить, обратившись к материалам исследований конца XIX — XX вв.

На этом основании интерес представляют планы Водянского городища. Техника их составления с развитием археологии совершенствовалась: на смену глазомерным планам пришли инструментальные и планы, составленные на основе топографических карт. Однако, крупномасштабного топографического плана, на котором были бы нанесены все видимые археологические объекты, до сих пор не существует.

Самым ранним из известных в настоящее время планов Водянского городища является план А. А. Лебедева (Зайковский 1908: 33—44), составленный не позднее второй четверти XIX в. План довольно подробный, на нем четко выделяются, помимо «Водяной балки» и «Земляного вала», три балки с отрогами, а также большое количество объектов — очевидно, остатков сооружений. При этом отмечена особенно плотная застройка прибрежной части города. В качестве западной и южной его границы указан «земляной вал или окоп», имеющий непрерывную линию, что не согласуется с более поздними наблюдениями и не соответствует современной ситуации. Серьезным недостатком плана можно считать отсутствие масштаба и условных обозначений, в результате чего назначение многих линий на плане сейчас понять довольно трудно (рис. 5).

В 1888 г. Н. С. Соколовым был представлен новый глазомерный план памятника. На нем схематично обозначены контуры «Водяного оврага» и двух других глубоких оврагов, проезжая дорога, пересекающая городище с севера на юг в западной части, а также два вала — внешний и внутренний. Кроме того, на плане указаны «следы больших построек», «водопровода», место раскопа 1888 г., а на северном берегу Водянской балки — границы «предполагаемого древнего кладбища» (рис. 6).

В 1914 г. сотрудником СУАК С. А. Щегловым был составлен еще один глазомерный план (рис. 7). Сопоставление планов Н. С. Соколова и С. А. Щеглова, показывает, что по многим деталям они почти полностью идентичны. Видимо, С. А. Щеглов при составлении нового плана в качестве основы использовал план своего коллеги. Об этом свидетельствует полное совпадение контуров Водянской балки и двух оврагов, «древнего кладбища», сада Челюканова (усадыбы по Н. С. Соколову) и сада (ватаги) Кардева

(Киреева), а также контуров внутреннего и внешнего валов. Один из раскопов 1914 г. С. А. Щеглов назвал «холм на мысу», обозначил на плане под №4 и расположил на «языке» между отрогами северной балки. На самом деле, отроги этой балки постепенно смыкаются, образуя своеобразный «остров». Но эта характерная особенность топографии не нашла отражения ни на более ранних планах, ни на планах, составленных позднее.

В 1921 г. новый план городища был составлен Ф. В. Баллодом (рис. 8). На первый взгляд этот план может показаться достаточно совершенным, но при ближайшем рассмотрении выясняется, что он весьма приблизителен и неточен. На нем не представлены условные обозначения, ориентировка, масштаб. Почему-то на план не нанесены балки, пересекающие площадь городища и впадающие в Волгу. Вопреки реальной ситуации, на плане Ф. В. Баллода балки тянутся почти через все городище с юга на север и впадают в Водянскую балку, а те, что впадают в Волгу, вынесены за пределы городища. С очень серьезными искажениями вычерчены контуры глубокого оврага, ограничивающего город с запада. Не совсем понятно, на каком основании Ф. В. Баллод выделяет три района средневекового города. Таких особенностей застройки не отмечали исследователи более раннего периода, не выделяются они визуально и сейчас. Таким образом, несмотря на внешнюю эффектность графического исполнения, план Ф. В. Баллода следует признать самым приблизительным. Тем не менее, интерес представляют обозначенные на нем «слабый культурный слой» и следы «древнего кладбища» на северном берегу Водянской балки, контуры «внутреннего» и «внешнего» валов, а также «большая дорога из Балкляе в Дубовку».

Еще один план Водянского городища был составлен сотрудниками ПАЭ в середине 60-х годов XX в. (рис. 9). При его составлении, несомненно, использовались данные топографической карты. На плане обозначена линия городских оборонительных сооружений — вала и рва, все раскопы ПАЭ 1967—1973 гг., а также один «старый раскоп». По какой-то причине, на этот план не был нанесен раскоп 1914 г., обозначенный в работе С. А. Щеглова как «холм на мысу». Кроме того, создается впечатление, что при его составлении использовалась система относительных привязок. Очевидно, именно поэтому сохранившиеся до настоящего времени раскопы III-68 и I-69 оказались смещенными



Рис. 5. План Водянского городища второй четверти XIX в. по А.А. Лебедеву (по Зайковский 1908: 43—44).

Fig. 5. Plan of the Vodyanskoe fortified settlement, made in the second quarter of 19<sup>th</sup> century, according to A. A. Lebedev (after Зайковский 1908: 43—44).

на 25 м к западу от их действительного местоположения (рис. 9; 10).

Следует отметить, что за последние годы ситуация на городище существенно изменилась. В результате систематических обва-

лов берега водохранилища все раскопы ПАЭ, располагавшиеся в прибрежной зоне, полностью уничтожены, исчезло и озеро, находившееся в устье северной балки. Береговая кромка сместилась на 55—60 м к западу, до-

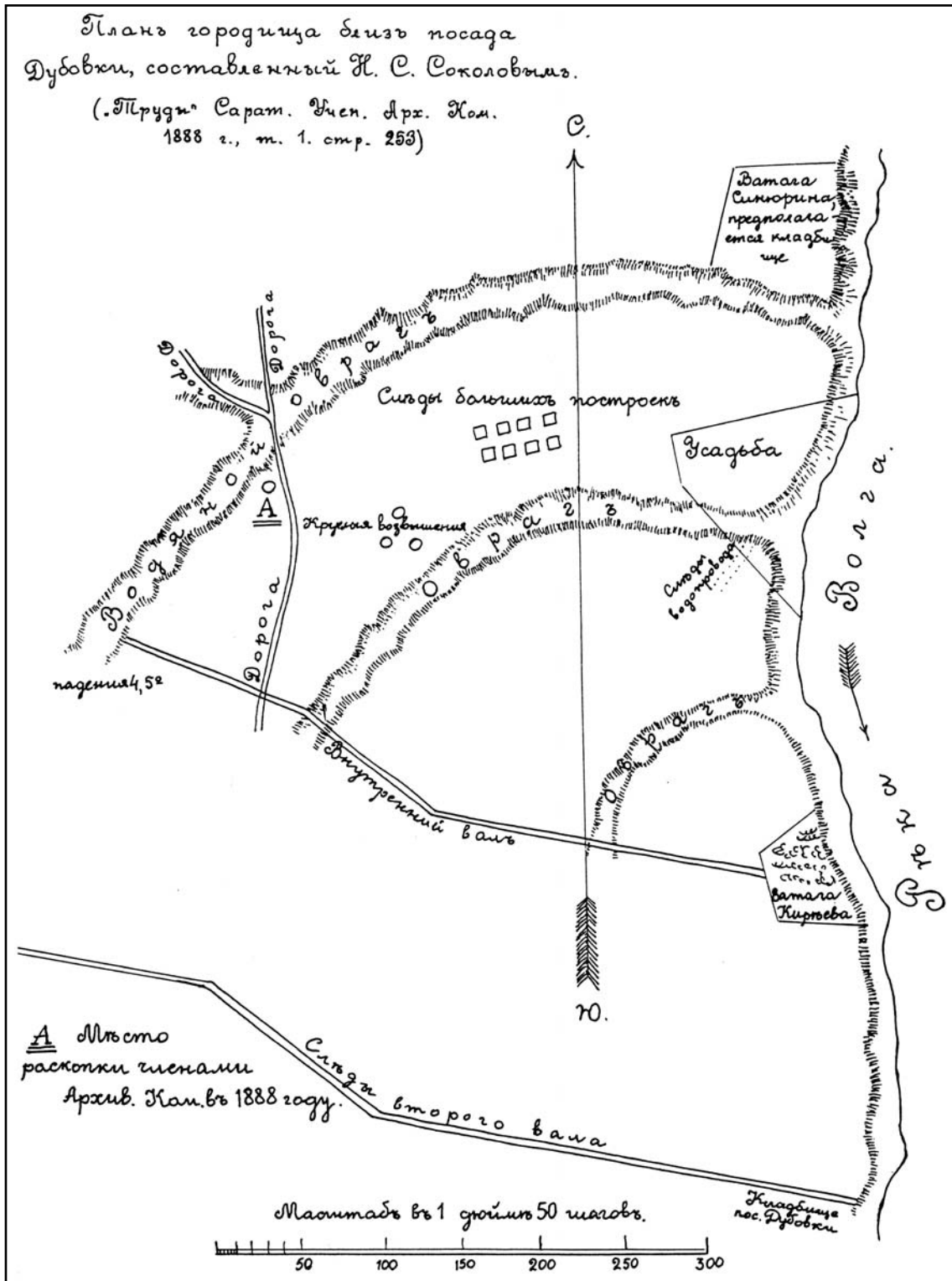


Рис. 6. План Водянского городища 1883 г. (по Соколов 1888: 253).

Fig. 6. Plan of the Vodyanskoe fortified settlement of 1883 (after Соколов 1888: 253).

вольно сильно изменился и абрис южного берега Водянской балки, полностью обвалился северный мыс, на котором располагался раскоп III-69, что нашло отражение на инструментальном плане прибрежной части памят-

ника, составленном в 2002 г. сотрудниками ВААЭ (рис. 9; 10).

Начало археологического изучения городища относится к концу XIX в. С 1888 г. сотрудниками СУАК на территории памят-

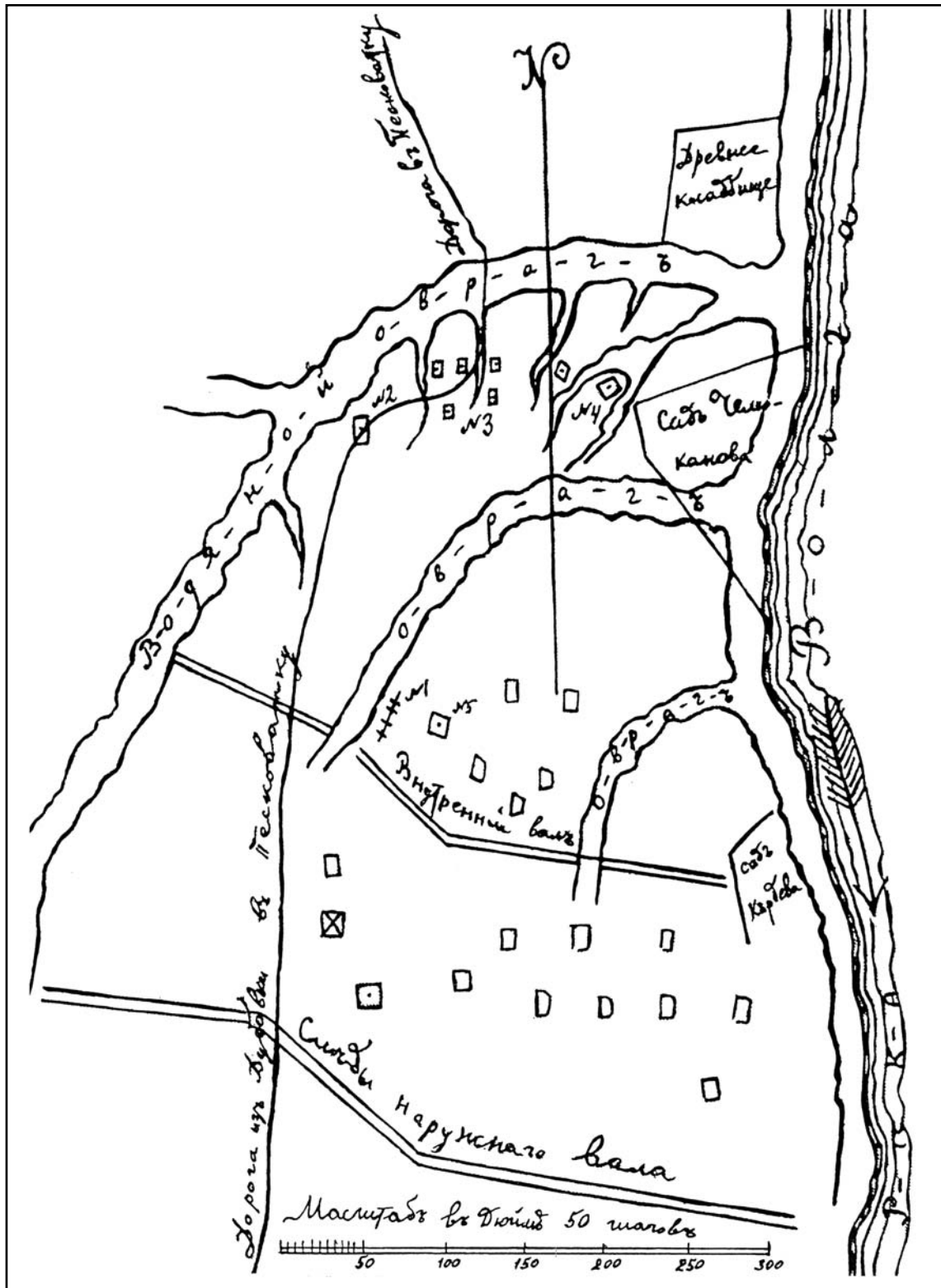


Рис. 7. План Водянского городища 1914 г. (по Щеглов 1915: 147).

Fig. 7. Plan of the Vodyanskoe fortified settlement of 1914 (after Щеглов 1915: 147).

ника проводились раскопки, составлялись описания городища и его глазомерные планы (Соколов 1888: 253—263; Щеглов 1915: 145—152). Первые раскопки позволили ис-

следователям установить, что холмы, расположенные на площади городища, ограниченной внутренним валом и Водянским оврагом, представляют собой остатки жилых золото-

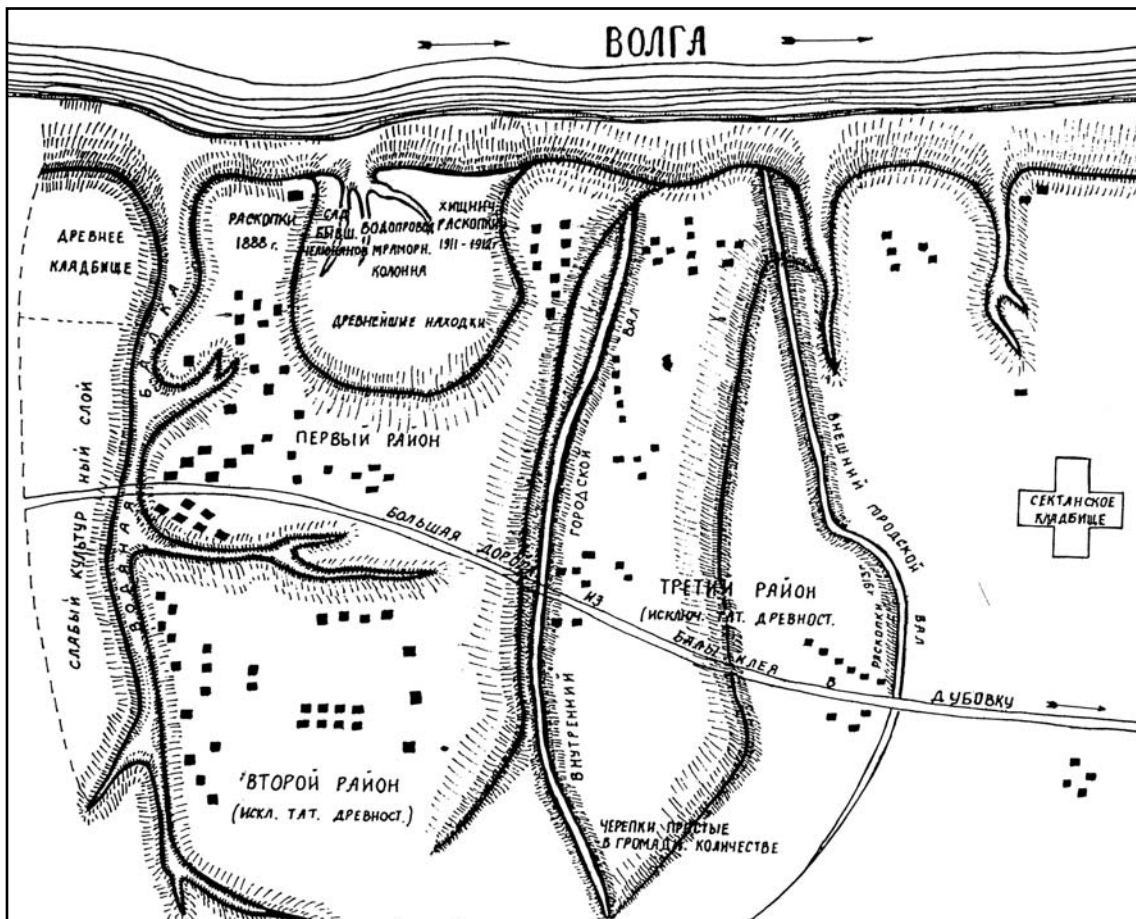


Рис. 8. План Водянского городища 1921 г. (по Баллод 1923: 36, рис. 16).

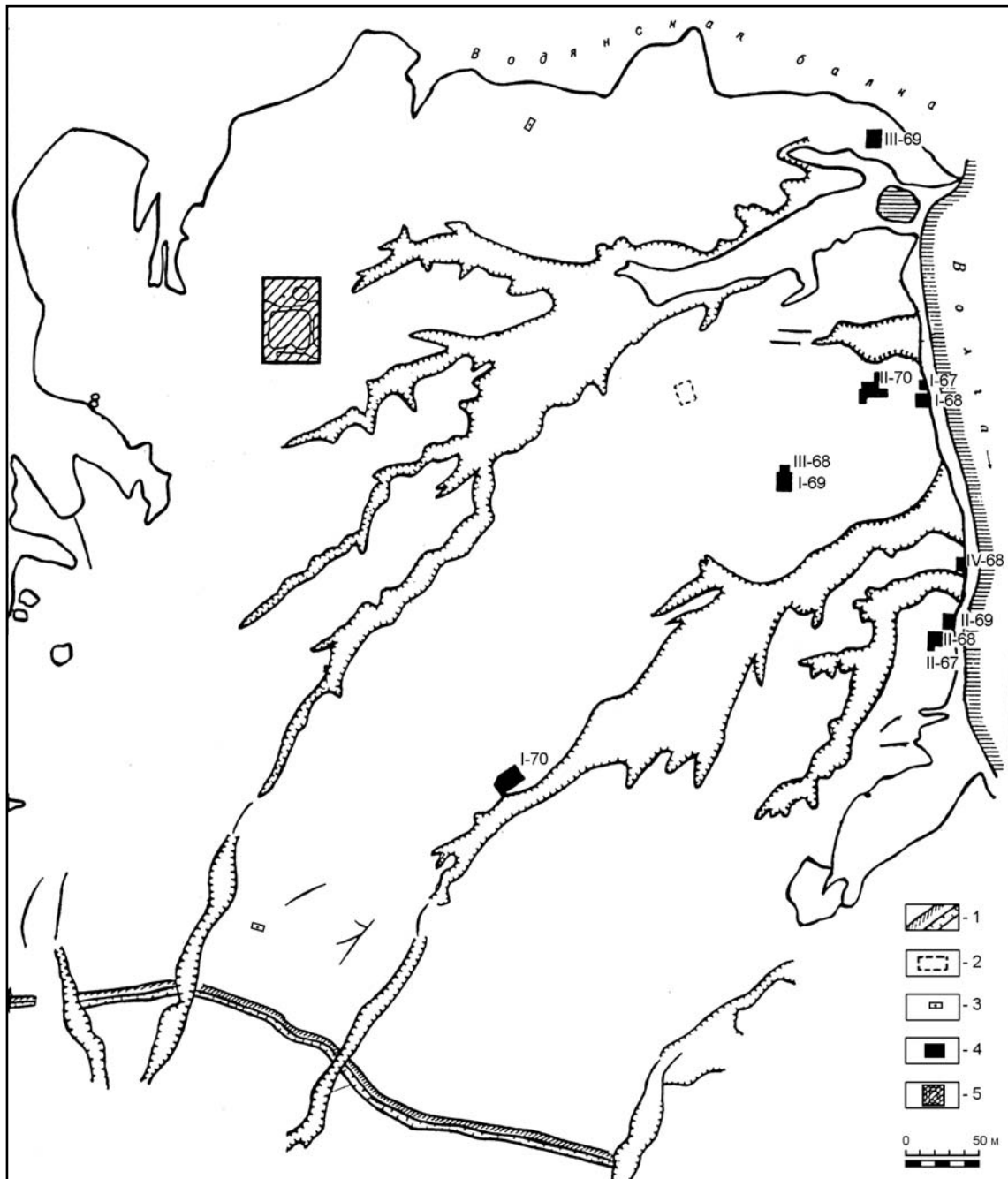
Fig. 8. Plan of the Vodyanskoe fortified settlement of 1921 (after Баллод 1923: 36, рис. 16).

ордынских сооружений. Кроме того, в центральной части памятника были выявлены остатки выложенного из камня водостока (рис. 6). Вторая экспедиция СУАК провела раскопки на территории памятника в 1914 г. Пять раскопок, заложенных в южной и северной частях городища, выявили несколько безинвентарных погребений (раскоп № 1) и остатки бытовых зданий (раскопы 2—5) золотоордынского времени (рис. 7).

Качественно новый этап в исследованиях Водянского городища связан с работами ПАЭ под руководством Г.А. Федорова-Давыдова. Широкомасштабные раскопки проводились в разных частях памятника, в том числе и на территории разрушающейся прибрежной зоны (Егоров, Полубояринова 1974: 39—79; Мухамадиев 1974: 80—89; Егоров, Федоров-Давыдов 1976: 108—167; Федоров-Давыдов 1994: 32). С 1967 по 1974 гг. на городище было вскрыто более 0,5 га культурного слоя. В западной части городища исследователи выявили большую мечеть, которая действовала в 50—70-х годах XIV в.,

и выстроенные впоследствии на этом месте мавзолеи. В восточной части городища, в прибрежной полосе, были раскопаны многочисленные жилые, хозяйственные и производственные сооружения (Федоров-Давыдов 1984: 83—95). Кроме того, юго-восточный участок памятника (раскопы П-67, П-68, IV-68 и П-69) обнаружил место проживания русского населения и русское кладбище (рис. 9). За пределами городища, в 400 м южнее внутреннего вала, был раскопан один из множества расположенных здесь холмов. Исследования показали, что он скрывал остатки большого портално-купольного мавзолея. Судя по нумизматическим находкам, его возведение относится к 50—60-м годам XIV в. (Егоров 1980: 74—88).

С 1992 г. и до настоящего времени планомерные охранные раскопки памятника проводит ВААЭ Волгоградского государственного педагогического университета под руководством Е.П. Мыськова. За этот период в прибрежной зоне вскрыто более 0,3 га культурного слоя. Раскопаны большие участки жи-



**Рис. 9.** План Водянского городища 1967 г. (по Егоров, Полубояринова 1974: 40, рис. 1). 1 — ров и вал; 2 — старые раскопы; 3 — охранные знаки; 4 — раскопы ПАЭ; 5 — комплекс мечети.

**Fig. 9.** Plan of the Vodyanskoe fortified settlement of 1967 (after Egorov, Полубояринова 1974: 40, рис. 1). 1 — moat and rampant; 2 — old excavation trenches; 3 — protective signs; 4 — excavations of Volga archaeological expedition; 5 — mosque complex.

лых кварталов русского и мусульманского населения города, остатки общественных сооружений, выявлен ранний русский поселок и исследованы десятки погребений христианского кладбища (Мыськов 1998: 131—132; 2001: 260—261; 2001a, 123—135; 2001b: 250—261).

Многолетнее систематическое изучение прибрежной зоны городища и анализ получен-

ных материалов позволили установить, что первоначально в северо-восточной части памятника располагался русский поселок (раскопы I-93, I-97, I-98, I-00, I-02), основанный, судя по нумизматическим находкам, в 20-е годы XIV в. и просуществовавший не более 10—15 лет. Однако к середине 30-х гг. XIV в. этот участок нивелируется и застраивается характерными золотоордынскими сооружения-

ми. Русское же население, очевидно, переселяется на юго-восточную окраину возникшего города, где был основан русский квартал (раскопы I-94, I-95, II-00) (рис. 10). Феодальная смута 1360—70-х гг. привела к упадку большинства нижневолжских золотоордынских городов. Раскопки Водянского городища позволяют исследователям отнести к этому периоду из сотен сооружений лишь несколько бытовых комплексов. В 80-е гг. XIV в. отмечается новый подъем в жизни города: в северо-восточной части памятника в результате сплошной планировки поверхности выросли новые городские кварталы регулярной застройки. Площадь этого района не превышала 15 га. Он просуществовал около 15 лет и был разрушен Тимуром в 1395 г., что подтверждается находкой клада серебряных монет в тандыре одного из сожженных домов. После нашествия Тимура 1395 г. этот район города был частично восстановлен. Об этом свидетельствуют несколько случаев прямой стратиграфии и находки медных монет, чеканенных в Хаджи-Тархане в 799 г.х. (1396—97 гг.) с надчеканками в виде треугольника (Мыськов 2004: 296—298).

Большинство исследователей следующим образом определяют границы Водянского городища: с востока средневековый город был ограничен берегом Волги, с запада — глубоким и широким оврагом с очень крутыми, почти отвесными склонами, а с севера — берегом Водянской балки, которая в настоящее время затоплена водами водохранилища, южной границей памятника почти все современные исследователи считают линию оборонительных сооружений, состоящую из оплывшего земляного вала и неглубокого рва. Однако в работе Ф.В. Баллода есть информация о том, что на северном берегу Водянской балки, т. е. за пределами основной территории городища, имеются «слабые следы культурного слоя...», хотя никаких следов построек здесь не зафиксировано. Здесь же на берегу р. Волги Ф.В. Баллодом очерчена площадь, занятая «древним кладбищем» (рис. 8) (Баллод 1923: 41). Примерные границы этого «древнего кладбища» указаны на планах Н.С. Соколова (рис. 6) и С.А. Щеглова (рис. 7).

В 2002 г. сотрудниками ВААЭ была осмотрена площадка мыса, образованного берегом Волги и северным склоном Водянской балки. В обнажении волжского берега здесь выявлены остатки 5 полуразрушенных погребений, а в осыпи берегового обнажения найдены череп и отдельные длинные кости скелетов взрослого человека и ребенка. Череп

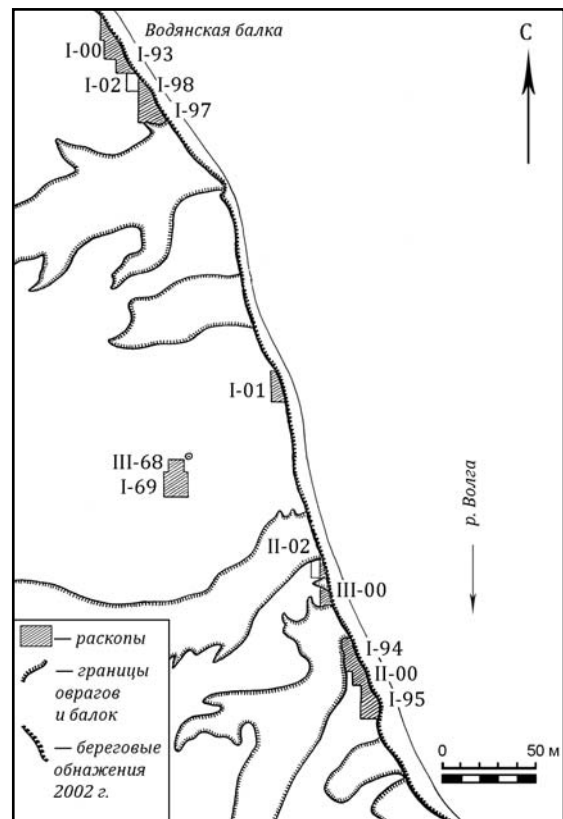


Рис. 10. План прибрежной части Водянского городища 2002 г. (по Мыськов 2002: 137, рис. 1).

Fig. 10. Plan of the riverside part of Vodyanskoe fortified settlement of 2002 (after Мыськов 2002: 137, рис. 1).

принадлежал мужчине 30—40 лет с хорошо выраженными признаками монголоидности<sup>1</sup>. По сообщениям жителей с. Песковатки, в этом месте после обвалов берега постоянно вскрываются погребения. Если учесть, что со времени осмотра городища исследователями конца XIX — начала XX вв. береговая кромка сместилась не менее чем на 40—50 м, то станет ясно, что кладбище на северном берегу Водянской балки занимало большую площадь.

По свидетельствам Н.С. Соколова, С.А. Щеглова и Ф.В. Баллода, через Водянскую балку проходила «большая дорога». Следовательно, еще на рубеже XIX—XX вв. она не была затоплена водой и не являлась серьезной преградой. В связи с этим можно утверждать, что и жители средневекового города могли без особых затруднений перебираться на ее северный берег. Здесь, очевидно, располагалось большое городское кладбище,

<sup>1</sup> Антропологические определения выполнены М.А. Балабановой.

а отдельные участки прибрежной зоны, возможно, были заселены.

С юга Водянское городище не имеет естественных границ. Все исследователи отмечали, что с напольной стороны оно ограничено системой оборонительных сооружений, хотя по вопросам характера и размеров этих сооружений в литературе существуют серьезные расхождения. Существуют мнения одного вала отмечают А. А. Лебедев (рис. 5) и сотрудники ПАЭ (рис. 9). Другие исследователи указывали на наличие двух валов (Зайковский 1908; Минх 1901: 769; Арзютов 1936: 108; Щеглова 1915: 145; Баллод 1923: 42), хотя мнения о размерах валов и расстоянии между ними существенно расходятся. По замерам С. А. Щеглова, расстояние между ними — около 500 м, высота внутреннего вала — 1,5—2 м, а внешний «едва заметен». В описании Ф. В. Баллода размеры внутреннего вала примерно соответствуют данным С. А. Щеглова, но по его данным расстояние между валами — около 1 км, причем внешний вал — это более высокое (до 3 м) и мощное сооружение. Разрешить это противоречие в настоящее время невозможно, т. к. никаких следов внешнего вала сотрудникам ВААЭ обнаружить не удалось. По-видимому, он был полностью уничтожен при посадке лесного массива, сооружении антиэрозийных валов и строительстве нового жилого микрорайона г. Дубовки.

Очевидно, именно поэтому в работах всех исследователей второй половины XX в. речь идет только об одном оборонительном вале, причем, в литературе последних десятилетий заметна постепенная трансформация идеи о его «недостроенности» от предположения (Егоров, Полубояринова 1974: 39) до утверждения (Егоров 1985: 110; Федоров-Давыдов 1994: 43). Современное состояние внутреннего оборонительного вала Водянского городища не дает никаких оснований для подобных заключений. Прежде всего, его концы упираются в глубокие овраги, ограничивающие городскую территорию с запада и юго-востока. Хотя в западной части вал сильно поврежден в результате хозяйственной деятельности и в нескольких местах прорезан отрогами балок, можно не сомневаться в том, что в XIV в. он представлял собой непрерывную линию. Об этом убедительно свидетельствует то, что неглубокий ров у южного скала внутреннего вала отчетливо прослеживается на всем его протяжении.

Внутренний вал насыпан из материковой супеси с большой примесью гравия, без находок. Он сильно оплыл, высота его в насто-

ящее время не превышает 1,5 м, общая протяженность — 450 м. Максимальная глубина рва — до 1 м, он заполнен очень плотной темно-серой супесью с отдельными фрагментами керамики и единичными обломками костей животных. Современное состояние вала и рва свидетельствует о том, что первоначальная высота этой системы оборонительных сооружений (от дна рва до вершины вала) была не менее 3 м, и в случае военного нападения она вполне могла выполнять функции передовой линии обороны. В связи с этим довольно трудно согласиться с точкой зрения, согласно которой подобная внешняя фортификация играла роль не столько военной защиты, сколько административной границы города (Федоров-Давыдов 1994: 43). Это предположение кажется тем более маловероятным, если учесть, что Водянское городище было ограничено не одним, а двумя валами. Вряд ли было целесообразно затрачивать большие силы и значительные средства для создания столь монументальной административной границы городской территории.

Вопрос о времени возникновения средневекового города на месте Водянского городища пока еще не решен окончательно. По мнению некоторых исследователей, он существовал уже в XIII в., и именно его посетил Гильом Рубрук в 1253 г. (Баллод 1923: 43; Полубояринова 1972: 164—187; Егоров, Полубояринова 1974: 66—67; Мухамадиев 1974: 80; Федоров-Давыдов 1984: 92; Егоров 1985: 76). Другие считают, что город был основан не ранее начала XIV в. (Зайковский 1908: 42; Мыськов 2001б: 259). Последняя точка зрения в настоящее время представляется более обоснованной, т. к. среди многих тысяч серебряных и медных монет, собранных в разные годы на Водянском городище, только одна, предположительно, может быть отнесена к XIII столетию (Егоров, Федоров-Давыдов 1976: 166). Все остальные монеты — XIV в. (Клоков, Лебедев 2000: 56—173). Кроме того, можно считать установленным, что маршрут Гильома Рубрука и его спутников проходил гораздо севернее, через Воронежский край, и путешественники «переправлялись через Дон в среднем его течении, где имелось постоянное русское население» (Кожемякин 1966: 46—52).

Таким образом, на основании многочисленных нумизматических находок, можно с большой долей вероятности предположить, что золотоордынский город на месте Водянского городища возник не ранее начала XIV в., скорее всего, в первые годы правления хана Узбека. Убедительных данных,

подтверждающих основание города в XIII в., в нашем распоряжении нет. Археологические и нумизматические данные позволяют утверждать, что гибель города не была одномоментной, связанной с нашествием Тимура. Частично восстановленный, он продолжал существовать какое-то время и после 1395 г.

Анализ и сопоставление разновременных планов памятника и проведенные в 2002 г. дополнительные исследования позволяют уточнить границы городища. В частности, Водянская балка является весьма условной северной границей города, т. к. за ней располагалось большое средневековое кладбище, несомненно связанное с городом, а также отдельные участки слабонасыщенного культурного слоя. Кроме того, данные, представленные в работах исследователей XIX в., не оставляют сомнений в том, что во время функционирования средневекового города его южные пределы были ограничены двумя валами, которые имели не административный, а оборонительный характер. К тому же, постепенно утвердившееся среди специалистов мнение о нестроенности оборонительного сооружения не соответствует действительности. Что касается внешнего вала, упоминаемого в работах авторов XIX—XX вв., то он, видимо, полностью разрушен в результате хозяйственной деятельности жителей г. Дубовки, хотя сам факт его существования сомнений не вызывает.

Вскрытие больших площадей в ходе планомерных охранных раскопок, углубленное изучение археологических и нумизматических материалов позволяют скорректировать представления об основных этапах развития этого средневекового города. I-й — догородской этап (20-е — середина 30-х годов XIV в.) — характеризуется существованием на северо-восточной окраине городища небольшого поселка. Его население составляли русские, переселенные сюда, видимо, по распоряжению ханской администрации. II-й этап — основание и расцвет города (30-е — 50-е гг. XIV в.) — связан с началом и расширением масштабов строительства. Город занимает около 50 га и имеет плотную застройку с многочисленными жилыми, культовыми и общественными сооружениями. Русское же население переселено на юго-восточную окраину, где возник обособленный русский квартал. III-й этап — упадок города (60-е — 70-е гг. XIV в.) — в это время большинство общественных сооружений забрасывается и постепенно разрушается. IV-й этап — временный подъем (80-е — начало 90-х гг. XIV в.) — характеризуется активиза-

цией строительства в северной части городища с возведением новых кварталов регулярной застройки. V-й этап — постепенное затухание жизни города после погрома войсками Тимура 1395 г. Нумизматические находки показывают, что самые поздние сооружения следует датировать рубежом XIV—XV вв.

Кроме того, материалы исследований Водянского городища позволяют предположить, что в прибрежной части города располагались ремесленные кварталы, где проживали средние слои городского населения, а также общественные сооружения. В северо-западной части, видимо, размещались усадьбы городской знати. Они располагались на некотором возвышении и доминировали над городом. Здесь же располагалась соборная мечеть.

Средневековый город на месте Водянского городища имел несколько некрополей, расположенных как в городской черте, так и в пригороде. Так, на южной окраине города существовал пригородный могильник, состоявший из группы мавзолеев, фундаменты и развалины стен которых при визуальном осмотре местности фиксируются и сейчас. На северном мысу Водянской балки явно функционировало большое городское кладбище. Часть русского кладбища была исследована в 1989 г. в центральной части прибрежной зоны городища. Несколько безинвентарных захоронений, расположенных правильными рядами у северного склона оборонительного вала, были выявлены экспедицией СУАК 1914 г. На основании исследований ПАЭ можно сделать вывод, что обширное кладбище и ряд мавзолеев располагались южнее городской мечети.

### **Терновское городище и селище**

Терновское городище расположено в 17 км севернее г. Камышина Волгоградской области, на высоком берегу Волги (рис. 1). Этот небольшой по площади памятник в меньшей степени пострадал от хозяйственной деятельности человека, чем другие золотоордынские городища. Однако и здесь в конце XX в. при прокладке линии водовода была сnivelирована северная часть валов и проложена грунтовая дорога к берегу Волги.

Впервые Терновское городище было осмотрено членом СУАК Б.В. Зайковским в 1909 г., который отметил, что городище занимает мыс, ограниченный двумя оврагами с севера и юга, восточная сторона примыкает к Волге, а западная — защищена двумя прекрасно сохранившимися валами. Площадь

городища усеяна неглубокими округлыми ямами, имеющими форму блюдца и, очевидно, представляющими следы жилищ. За несколько часов, проведенных на городище, Б. В. Зайковский обнаружил 3 каменных наконечника стрел, несколько бусин и «архаических» черепков, рыболовные грузила, «много татарских черепков» и золотоордынскую монету хана Менгу-Тимура, чеканенную в 1280 г. Впоследствии, по поручению Б. В. Зайковского, учительницей с. Терновки С. М. Никольской на городище была собрана интересная коллекция древностей, причем большая часть находок представлена предметами эпохи бронзы. Только небольшая часть находок относилась к эпохе средневековья (Баллод 1923: 51). В 1920 г. первые археологические раскопки на городище проводила экспедиция под руководством Ф. В. Баллода. Членами экспедиции было дано описание местности, где располагался памятник, и составлен его достаточно подробный топографический план (рис. 11). Для выяснения культурной принадлежности памятника и мощности культурного слоя в разных частях городища были заложены разведочные траншеи, в том числе и на западной окраине памятника, врезан оборонительных сооружений, для уточнения их мощности и структуры. В целом, было заложено 24 траншеи, общей площадью около 60 м<sup>2</sup>. Наиболее интересными находками золотоордынского времени являлись: полтора десятка фрагментов красноглиняных сосудов, 3 железных гвоздя «татарского типа» и фрагмент стенки чугунного котла. Причем, в юго-западной части памятника находки золотоордынской эпохи отсутствовали. В то же время, почти каждая разведочная траншея содержала предметы, относящиеся к эпохе средней бронзы (Баллод 1923: 48—58).

По данным Ф. В. Баллода, городище представляет собой прямоугольник со сторонами 110×97 м, слегка вытянутый по линии Запад — Восток. С востока его омывает Волга, с юга и севера расположены глубокие овраги, на западе оно ограничено двойным рядом валов и рвов, длина которых составляет 106,5 м, максимальный перепад высот от дна рва до вершины вала — около 11 м. На основании этих сведений можно уверенно говорить, что площадь городища составляла менее 1,1 га без учета площади, занятой системой оборонительных сооружений — валами и рвами (Баллод 1923: 52).

В 1967—1970 годах изучением Терновского городища занимался Г. Н. Шендаков (Шендаков 1967; 1968: 93—94). В ходе работ в зоне систематических обвалов берега был

получен материал, относящийся к различным археологическим культурам и эпохам. Наиболее мощным и насыщенным артефактами оказался культурный слой эпохи средней бронзы, в то время как золотоордынский период представлен немногочисленными находками. Эти данные позволили Г. Н. Шендакову сделать вывод, что «Терновское городище следует считать памятником катакомбной культуры».

Исследователи 80—90-х гг. XX в. бесспорно относили Терновское городище к памятникам средневековой городской культуры. Так, В. Л. Егоров включил Терновское городище в перечень золотоордынских населенных пунктов бассейна Волги и отнес его к городам, названия которых неизвестны (рис. 1). Г. А. Федоров-Давыдов также считал Терновское городище небольшим золотоордынским городом.

В 2000 г. городище было осмотрено Л. В. Гуренко и А. В. Кияшко. На поверхности памятника в районе валов и рвов, а также в береговых обнажениях ими были обнаружены фрагменты керамики, относящиеся исключительно к эпохе средней бронзы. Материалов золотоордынского времени встречено не было. В результате исследования был подтвержден вывод о том, что «Терновское городище относится к среднедонской катакомбной культуре» (Гуренко, Кияшко, Шендаков 2001: 399—402).

Таким образом, со времени открытия Терновского городища этот памятник интерпретируется то как золотоордынское городище, то как поселение эпохи бронзы. Причем в археологической литературе, посвященной золотоордынской тематике, Терновское городище неоднократно представлялось как памятник средневековой городской культуры. В настоящее время эта точка зрения вызывает ряд возражений.

По особенностям своего расположения на высоком берегу Волги, на участке, ограниченном глубокими оврагами и оборонительными сооружениями со стороны степи, Терновское городище действительно напоминает золотоордынские городища нижневолжского правобережья. Однако имеется и ряд существенных отличий. Во-первых, площадь Терновского городища составляет всего около 1 га, в то время как площадь других провинциальных золотоордынских городов Нижнего Поволжья, таких как Мечетное и Водянское — около 50 га. Во-вторых, на Терновском городище, так же, как и на большинстве других золотоордынских памятников, имеется система

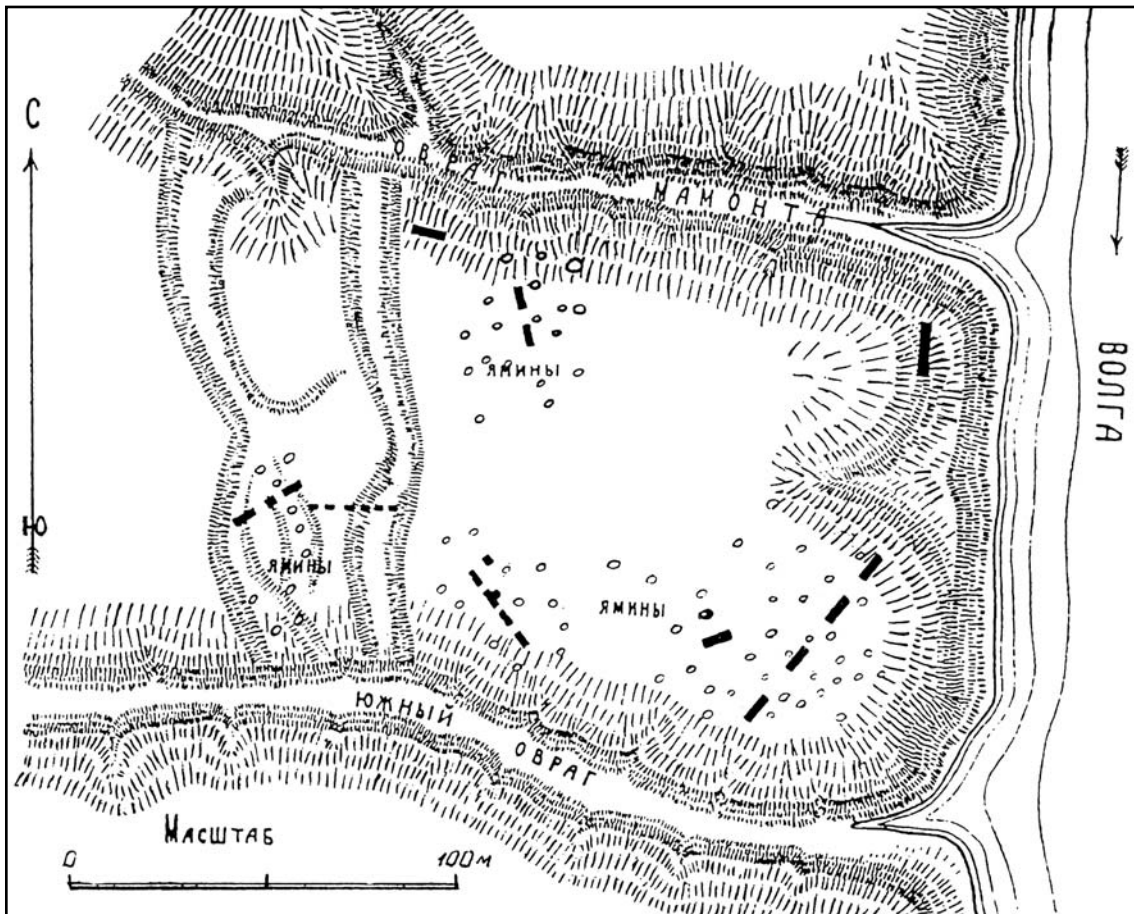


Рис. 11. План Терновского городища 1920 г. (по Баллод 1923: 44, рис. 17).

Fig. 11. Plan of the Temnovskoe fortified settlement of 1920 (after Баллод 1923: 44, рис. 17).

обороны в виде двойной линии валов и рвов. Однако общая высота оборонительных сооружений Терновского городища, по данным Ф.В. Баллода, составляет 11 м от дна рва до вершины вала, что совсем не характерно для золотоордынских городов Нижнего Поволжья. Так, перепад высот оборонительных сооружений Увека составляет около 5 м, а Водянского и Царевского городищ не превышает 3 м (от дна рва до вершины вала). В-третьих, по наблюдениям Ф.В. Баллода, внутренний вал Терновского городища был насыпан из гравия и песка, а наружный — из песка и камня. Никаких находок в насыпях валов не обнаружено, культурный слой был выявлен только на их поверхностях (Баллод 1923: 56—57). Следовательно, строительство этих оборонительных сооружений относится к самому раннему периоду существования данного археологического памятника, в то время как на других нижеволжских золотоордынских городищах (Селитренном, Царевском, Водянском) возведение оборонительных валов и рвов отно-

сится к периоду Великой замятни, т. е. ко времени 60—70-х гг. XIV в. (Федоров-Давыдов, Вайнер, Мухамадиев 1970: 71; Егоров 1985: 10, 113; Федоров-Давыдов 1994: 42—43). В-четвертых, и это самое главное, обнаруженные на Терновском городище предметы золотоордынской эпохи буквально единичны. Подобная ситуация не характерна для средневековых городищ Нижней Волги, культурный слой которых густо насыщен артефактами, свидетельствующими об интенсивной хозяйственной и строительной деятельности их жителей.

Наиболее массовой категорией находок, относящихся к периоду позднего средневековья, является керамика. Археологические разведки и раскопки нижеволжских золотоордынских городищ, просуществовавших не одно десятилетие, обычно позволяют получить сотни фрагментов красноглиняной поливной и неполивной керамики с каждого квадратного метра. Другой особенностью, которая отмечается исследователями средневековых городов золотоордынского перио-

да, является насыщенность культурного слоя остатками строительных материалов. Всех этих массовых свидетельств активной городской жизнедеятельности средневековый культурный слой Терновского городища не содержит. Чрезвычайно беден он и нумизматическим материалом.

Таким образом, сопоставив топографические данные, особенности фортификационных сооружений, характер и массовые находки ряда золотоордынских городищ Нижнего Поволжья и Терновского городища, можно утверждать, что последнее не являлось средневековым городским центром. Очевидно, это было небольшое поселение, занимавшее только прибрежную часть памятника, площадью не более 2000 м<sup>2</sup>. Скорее всего, на нем никогда не было капитальных жилых и общественных сооружений. Учитывая, что обследование памятника последних лет фактически не выявляют находок золотоордынского времени, даже такой обычно массовой категории, как керамика, можно предположить, что остатки средневекового слоя в настоящее время уничтожены обвалами берега Волги. Вряд ли можно отнести Терновское городище и к специализированным средневековым ремесленным поселениям, которые выделяет в своей классификации В. Л. Егоров (рис. 1), так как никаких свидетельств какой-либо ремесленной деятельности здесь не обнаружено. Можно считать установленным, что сооружение валов и рвов Терновского городища относится к эпохе среднего бронзового века и не имеет никакого отношения к немногочисленным находкам эпохи средневековья.

Сложным является вопрос о времени существования этого населенного пункта. Единственная нумизматическая находка, которую уверенно можно связать с данным памятником — это монета 1280 г., обнаруженная Б. В. Зайковским на поверхности городища. Другие монеты происходят из коллекции, переданной СУАК местной учительницей. К сожалению, ни одного пула или дирхема не было получено в результате археологических исследований.

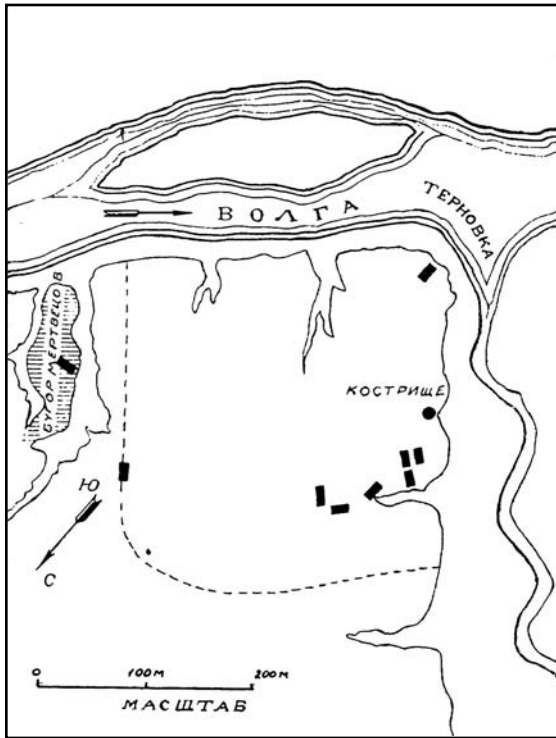
Ф. В. Баллод приводит противоречивые сведения о начале монетного периода Терновского поселения. В одном случае он приводит данные Б. В. Зайковского, в другом — объединяя городище и селище у устья реки Терновки — обозначает монетный период с 1310 по 1406 г. (Баллод 1923: 51, 97). Таким образом, можно предположить, что небольшой населенный пункт золотоордынского времени на территории Терновского городища возник не ранее конца XIII века и,

судя по бедности культурного слоя, просуществовал совсем недолго. Вполне вероятно, что жители поселка вскоре переселились на южный мыс, у устья р. Терновки, и именно здесь выросло значительное по площади поселение золотоордынского времени, вошедшее в археологическую литературу под названием «Терновское селище». Тем более что расстояние между городищем и селищем составляет всего около 2,5 км.

Впервые селище в устье р. Терновки, на ее левом берегу, было обнаружено в ходе экспедиции 1920 г. под руководством Ф. В. Баллода, который отнес его к золотоордынской эпохе. Необходимо отметить, что в своей монографии Ф. В. Баллод упоминает о небольшом золотоордынском поселении и на правом берегу р. Терновки, но особое внимание им было уделено изучению левобережного селища. Так же, как и на городище, здесь была произведена археологическая разведка по выявлению характера и культурной принадлежности памятника, составлен топографический план и дано описание местности.

Терновское селище располагается на мысу, ограниченном с юго-запада рекой Терновкой, с юга — Волгой, а с северо-востока — глубоким оврагом, за которым расположен т. н. «бугор мертвецов» — могильник, очевидно связанный непосредственно с селищем. С севера, со стороны степи вход на памятник ограничен отрогами балок, но никаких следов оборонительных сооружений здесь не выявлено. Таким образом, площадь селища, ограниченная пунктиром на плане Ф. В. Баллода, почти в 10 раз превышает площадь городища и составляет 10,2 га (рис. 12).

Экспедицией Ф. В. Баллода на территории селища, в разных частях памятника было заложено 8 траншей (рис. 12). В результате удалось выяснить, что данный памятник, очевидно, однослойный, культурный слой на всей площади однородный, без следов каких-либо сооружений, мощностью до 0,7 м. Основными находками на селище были многочисленные фрагменты красноглиняной золотоордынской неполивной керамики. Ф. В. Баллод особо отметил среди фрагментов керамики десяток «черепков из грубой глины и довольно грубой отделки» и отнес этот материал к гунно-печенежскому времени. Кроме массового керамического материала, здесь было найдено 11 грузил для рыболовных сетей, 3 пряслица, бусина «татарского типа» и несколько монет хана Джанибека. Самая ранняя из них — медная монета с изображением двуглавого орла, ошибочно отнесенная Ф. В. Баллодом ко времени правления хана



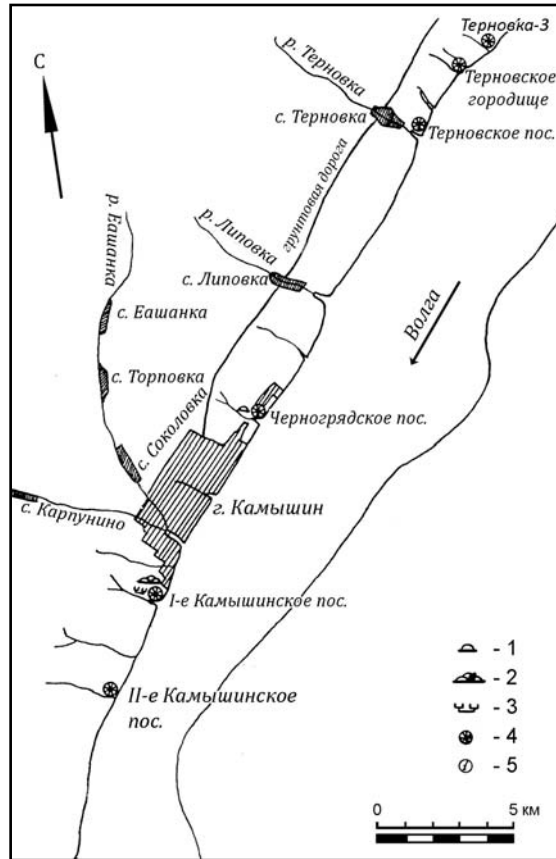
**Рис. 12.** План Терновского селища 1920 г. (по Баллод 1923: 49, рис. 18).

**Fig. 12.** Plan of the Temnovskoe fortified settlement of 1920 (after Баллод 1923: 49, рис. 18).

Узбека, — чеканена в 40-е годы XIV века, а самая поздняя — серебряный дирхем 1354 года (Баллод 1923: 48—50).

В 1966 году на селище проводились разведочные работы Г.Н. Шендаковым. Им был составлен план расположения археологических памятников на правом берегу Волги, в том числе Терновского городища и селища (рис. 13). Г.Н. Шендаков отмечал, что часть поселения распахана и на нем произведены лесопосадки. В результате на поверхности было обнаружено большое количество красноглиняной керамики и хозяйственных предметов золотоордынского времени (Шендаков 1966: 3). В 70—80-х годах Г.Н. Шендаковым неоднократно осуществлялся здесь сбор подъемного материала. Согласно его устному сообщению, основную часть находок на селище по-прежнему составляла золотоордынская красноглиняная керамика.

В 1997 г. Терновское селище было осмотрено Е.П. Мыськовым и автором работы. Материал, собранный на поверхности памятника и в береговых обвалах, оказался разнообразным, весьма многочисленным и относился к золотоордынскому времени. В составе подъемного материала выделялась большая серия специфической лепной керамики в виде



**Рис. 13.** Карта-схема расположения Терновского городища и селища 1966 г. (по Шендаков 1966: 3). 1 — курганы; 2 — курганный могильник; 3 — грунтовый могильник; 4 — древнее поселение; 5 — разрушенное древнее поселение.

**Fig. 13.** Schematic map of the location of Temnovskoe fortified and open settlement of 1966 (after Шендаков 1966: 3). 1 — barrows; 2 — barrow necropolis; 3 — ground necropolis; 4 — ancient settlement; 5 — destroyed ancient settlement.

баночных и слабопрофилированных сосудов без орнамента (Ильина, Мыськов 2000: 65—66). С этой керамической коллекцией ознакомился Ю.А. Зеленева, по мнению которого, эта посуда по формам и технологии изготовления аналогична керамике мордовских бытовых памятников XIII—XIV вв. В то же время необходимо отметить, что фрагменты красноглиняных сосудов с Терновского селища составили не более 10% от общего количества собранного здесь керамического материала. Обращает на себя внимание и тот факт, что и раскопки, и разведки на территории селища разных лет не выявили здесь остатков сырцовых и жженных кирпичей, которые свидетельствовали бы о постройках, характерных для других золотоордынских городов и поселков.

В ходе обследования 1997 г. в береговых обнажениях, севернее «бугра мертвецов»,

был выявлен золотоордынский культурный слой протяженностью в несколько десятков метров. Следовательно, можно утверждать, что площадь Терновского селища была гораздо большей, чем предполагал Ф. В. Баллод.

Таким образом, в археологической литературе XX в. утвердилось представление о Терновском городище как памятнике городской культуры золотоордынского времени. Однако анализ данных, полученных в ходе разновременного изучения памятника, дает основание предположить, что городище, в своей основе, является памятником эпохи средней бронзы. Средневековый же слой представлен на его площади эпизодически, в основном в северо-восточной части городища, он маломощен и слабо насыщен артефактами. Учитывая, что в последние годы и в этой части городища находок золотоордынского времени не обнаружено, можно предположить, что остатки этого средневекового населенного пункта обрушились в Волгу. На этом основании данный археологический памятник следует исключить из числа средневековых городов золотоордынской эпохи Нижнего Поволжья.

Что касается Терновского селища, необходимо заметить, что об этом памятнике в современной археологической литературе никакой информации практически нет. Между тем, в плане археологического изучения специалистами в области золотоордынской проблематики, Терновское селище представляется весьма перспективным, так как оно занимает значительную площадь, имеет хорошо выраженный и насыщенный культурный слой золотоордынского времени. Опираясь на материалы, полученные в ходе изучения памятника, можно с большой долей вероятности предполагать, что основу населения Терновского селища в золотоордынское время составляла именно мордва.

### Увекское городище

Увекское городище располагается на южной окраине г. Саратова, на правом высоком берегу Волги. В настоящее время городище почти полностью уничтожено в результате хозяйственной деятельности местного населения и абразии волжской береговой линии. Кроме того, на горе Увек, у подножия и на склонах которой располагался средневековый город, периодически происходят оползни.

Исследователи XIX в. отмечали сложный рельеф местности, где располагался золотоордынский город. По их сообщениям, гора

Увек мысом поднимается над Волгой, имеет достаточно пологий северный склон, спускающийся к р. Увекровке, крутой юго-восточный склон, прорезанный оврагами, и неровные восточные скаты, ведущие к берегу Волги. При этом восточный склон отстоит от берега реки приблизительно на 30 м. На гребне горы находится куполообразный холм, получивший у местных жителей название «Каланча», а «уступ в половине спуска» получил наименование «Шихан» или «Мамаев Шихан» или «Мамаев курган» (Саблуков 1882: 357; Голицын, Краснодубровский 1890: 96—98).

В 1769 г. на городище побывали участники научных экспедиций, академики И. И. Лепехин и И. П. Фальк. И. И. Лепехин писал, что Увекское городище «находится на самом Волжском берегу... С юго-западной стороны с высокой горы Шихан начинается земляной вал, который идет наискось до самой Волги к полудню. Высота его, судя по отлогости, не более двух саженей. Других укреплений не видно» (Лепехин 1821: 400). И. П. Фальк оставил в своем путевом дневнике об Увекском городище следующую запись: «Ниже Саратова... видны еще следы бывшего города, состоящие во рве и вале, занимающих у речки и буерака место в 400 сажень» (Фальк 1824: 118).

Одним из первых, кто обратился к монетному материалу с Увекского городища, был академик-востоковед Х. М. Френ (Френ 1832: 45). Он предложил локализовать золотоордынский город Увек на месте Увекского городища близ г. Саратова и выдвинул предположение, что «самое раннее указание о существовании Увека должно относиться к середине XIII в. (около 1267 г.)», а гибель города связана с нашествием Тимура (Френ 1911: 3—16).

В 40-е гг. XIX в. памятник привлек внимание казанского ученого Г. С. Саблукова, который впервые включает город в «границы в виде треугольника». Изучив нумизматическую коллекцию из 2000 золотоордынских монет, найденных на территории Увекского городища, он определил монетный период существования средневекового города с 1291 по 1375 гг.

Во второй половине XIX в. на Увек проводятся археологические разведки и раскопки (Минх 1879, № 220; Пономарев 1879: 322—327; 1891: 1). Согласно сведениям археолога из Казани П. А. Пономарева, остатки средневекового города располагались на нижней террасе горы Увек, которая до активного наступления Волги составляла площадку шириной до 500 м. С юга городище было огра-

ничено линией вала и рва, длиной до 230 м при глубине рва около 1,5 м. Анализируя письменные источники, П. А. Пономарев пришел к выводу, что Увек существовал приблизительно с 1264 г., когда его видели родственники Марко Поло, до 1395 г., когда город был razoren Тамерланом.

Большое внимание Увекскому городищу уделяла СУАК. Ее члены Л. Л. Голицын и С. С. Краснодубровский отмечали, что в северо-западной части памятника, в районе сада А. Я. Шабловского, располагалось древнее кладбище. К северо-востоку от него находилось «городское предместье, заселенное беднейшими жителями». С западной стороны «Мамаева кургана» от горы Каланчи к югу тянулась линия оборонительных сооружений, наибольшая высота которых в западной части от дна рва до вершины вала составляла более 5 м. Причем в систему линии обороны Л. Л. Голицын и С. С. Краснодубровский включали и сам курган, на котором они обнаружили остатки сооружений из золотоордынского кирпича, и два параллельных холма, прилегающих к «Мамаеву кургану» с запада. Между холмами исследователи отметили наличие культурного слоя. У западного подножия холмов располагался пригородный могильник (Голицын, Краснодубровский 1890: 94—98).

В 1915 г. член археологической секции СУАК А. А. Кротков завершил работу по составлению глазомерного плана Увекского городища, который, к сожалению, по каким-то причинам не был опубликован своевременно. Впоследствии план затерялся, но недавно был обнаружен Н. М. Маловым в архиве И. В. Синицына и опубликован (Малов 2003: 40).

На плане отражена сложная топографическая ситуация на месте расположения Увекского городища в начале XX в. (рис. 14). Согласно наблюдениям А. А. Кроткова, памятник располагался на мысу и тянулся довольно узкой полосой вдоль берега Волги, а также занимал нижние террасы склонов горы Увек с расположенной здесь господствующей высотой — горой «Каланча». Северная граница средневекового города на плане не обозначена. Южной границей, очевидно, являлся ряд возвышенностей — «бугров» и линия вала и рва. Восточная оконечность этой фортификационной линии, видимо, была уничтожена в результате строительства усадьбы и складов Нобеля. Основная часть золотоордынского города ограничена А. А. Кротковым линиями в виде равнобедренного треугольника, вершиной которого является гора

«Каланча», а основанием — берег Волги. К началу XX в. прибрежный район серьезно пострадал в результате строительства здесь поселка Набережный Увек, распашки земель под поселковые бахчи и устройства карьера РУЖД. Тем не менее, на плане обозначены выявленные и раскопанные здесь в разные годы остатки городских сооружений (№ 24, 26, 29), хозяйственных построек (№ 25, 27), металлообрабатывающей мастерской (№ 23) и участок золотоордынского кладбища, частично уничтоженного застройкой во владениях Нобеля. По мнению А. А. Кроткова, на территории, занятой бахчевыми культурами, располагалась центральная торговая площадь средневекового города (№ 28). За пределами оборонительного вала обозначены горны для обжига керамики и кирпича, а также пригородный могильник (№ 18—22). На северной окраине города отмечены места находок христианских древностей (№ 33). У береговой кромки А. А. Кротков обозначил обнаруженные исследователями остатки золотоордынского сооружения и места находки культовых сосудов (№ 31; 34). К сожалению, на плане А. А. Кроткова отсутствует масштаб, что, безусловно, ограничивает его информативные возможности. Тем не менее, если провести условную линию по границе выявленных золотоордынских сооружений (объекты № 22—29—29—32—34—22) — мы получим наиболее вероятную площадь, занимаемую Увекским городищем, которая действительно имеет вид треугольника.

Кроме того, А. А. Кротков сделал первую попытку выделить районы города. После длительных наблюдений он наметил 4 основных района: 1-й, судя по всему, северный район располагался за «линией Каланча — Вокзал», здесь «встречались русские древности и исключительно остатки деревянных построек»; 2-й — севернее «Мамаева бугра» — торговый; 3-й — в прибрежной зоне — промышленный и 4-й — южнее Каланчи — район золотоордынского кладбища (Рыков 1928: 80).

В 1919 г. археологическое изучение памятника продолжил Ф. В. Баллод. Раскоп 1919 г. был заложен на юго-западной окраине городища. Здесь были исследованы остатки большого мавзолея и два горна для обжига керамики и изразцов. В монографии «Приволжские Помпеи» представлен план городища, при составлении которого он опирался на результаты археологических исследований прежних лет, а также дано подробное описание хода и результатов работ экспедиции 1919 г. (Баллод 1923: 1—33, 69—82).

Согласно плану Ф. В. Баллода, Увекское городище располагалось на прибрежном мысу, огибающем северо-восточный и юго-восточный склоны горы Увек. На плане изображена территория от р. Увековки на севере до ст. Нефтяной на юге. На северном берегу р. Увековки и в районе с. Ивановский Увек Ф. В. Баллод отметил только отдельные очаги культурного слоя золотоордынского времени. У небольшого озера вблизи ст. Увек Ф. В. Баллод расположил средневековый русский поселок. Южнее, до городского вала, обозначена центральная часть городища, где сохранились остатки жилых и общественных сооружений. К югу от линии вала и рва отмечены следы водопровода, идущего от горы Каланчи к Волге. В юго-восточной части памятника обозначено несколько раскопанных мавзолеев и горнов. Восточная часть городища занята железнодорожным полотном РУЖД, пролегающим вдоль береговой линии. В прибрежной полосе Ф. В. Баллод указал наличие культурного слоя и следов сплошного пожара. На западной окраине городища, в районе усадьбы, он, вслед за Л. Л. Голицыным и С. С. Краснодубровским, показал расположение «I кладбища» (рис. 15).

Таким образом, план Ф. В. Баллода несколько дополняет представления о городище. Серьезным недостатком плана Ф. В. Баллода следует считать отсутствие на нем масштаба и некоторых условных обозначений. Так, не ясно, что обозначают округлые и прямоугольные знаки, нанесенные на план западнее ст. Нефтяной, а также разные по масштабу и форме символы, отмеченные в центральной части городища римскими цифрами (рис. 15).

На плане Ф. В. Баллода достаточно четко показано, что конфигурация средневекового города в значительной степени была обусловлена топографическими особенностями местности. Его северной границей, очевидно, являлись склоны горы Увек, тянущиеся с юго-запада на северо-восток. Севернее станции Увек, судя по более крупномасштабному плану А. А. Кроткова, от восточного отрога горы залегла балка, впадающая в Волгу. С юга городище ограничено рядом холмов и линией вала и рва. Восточной оконечностью города являлась Волга.

По сообщению Ф. В. Баллода, мощность культурного слоя на городище достигала в среднем одного метра. Кроме того, обобщив свои наблюдения о концентрации и характере находок, особенностях застройки, Ф. В. Баллод отметил, что прибрежная часть города была «густо населена небогатыми

людьми», а «остатки каменных зданий и более богатые находки усиливаются в двух направлениях: к центру города, если за таковой принять «Мамаев курган», и к Волге, в районе вокзала». Он предполагал, что и северный район города, в районе слияния двух рек — Волги и Увековки, мог быть застроен каменными зданиями, где располагались либо общественные сооружения, либо дома горожан «средней руки».

В описании Увекского городища Ф. В. Баллод отмечал, что северная граница средневекового города проходила «вероятно, от впадения в Волгу Увековки». Далее город «тянулся по Волге на протяжении более 2-х верст, до места наших раскопок». Тем не менее, точно определить южную границу города Ф. В. Баллоду не удалось, так как, по его собственному признанию, следы культурного слоя были выявлены и южнее раскопок 1919 г., вплоть до ст. Нефтяной (Баллод 1923: 73). Таким образом, по данным самого Ф. В. Баллода, протяженность городища вдоль берега Волги была гораздо больше двух верст.

Опираясь на топографические, планиграфические наблюдения и материалы раскопок, Ф. В. Баллод отнес Увек к городам мусульманского типа с такими характерными для них элементами, как внутренний город, цитадель и рабад. Кроме того, исследователь считал возможным выделить в его северной части христианский квартал. Монетный период существования Увека он определил с 1273 по 1394 гг. (Баллод 1923: 96, 100—101).

Таким образом, на основании археологических исследований, проведенных экспедицией Ф. В. Баллода на Увекском городище, можно предполагать, что средневековый город, занимал площадь в виде равнобедренного треугольника, ориентированного вершиной к западу, что совпадает и с описаниями Г. С. Саблукова, и с наблюдениями А. А. Кроткова. За пределами этой достаточно условной границы обнаружены лишь единичные находки и не выявлено следов городской застройки. Здесь исследованы только водовод из керамических труб, раскопанный экспедицией Кесслера и Грима в 1877 г. за городским валом, а также большие мавзолеи с прилегающими участками мусульманского кладбища и горнами для обжига кирпичей, изученных экспедициями П. Н. Шишкина и Ф. В. Баллода.

После длительного перерыва, в 70-х–90-х гг. XX в., на Увекском городище возобновились разведки. С 90-х гг. XX в. Увек за-

нял центральное место в научных изысканиях Л. Ф. Недашковского (Недашковский 2000; Nedashkovsky 2004).

Интерес представляет опубликованный в монографии Л. Ф. Недашковского план, который отражает, очевидно, современную топографию территории Увекского городища (рис. 16). На нем показан участок волжской береговой полосы от р. Увековки на севере до пос. Нефтяной на юге. Именно в этих пределах автор обозначает границы средневекового памятника. План показывает, что в настоящее время Увекское городище почти полностью уничтожено современными постройками поселков Нефтяной, Новый Увек и Увек Береговой. Однако не ясно, проводилась ли инструментальная съемка плана самим Л. Ф. Недашковским или это фрагмент современной топографической карты местности. Трудно понять, почему граница золотоордынского городища проведена на плане именно таким образом: ориентировался автор при ее установлении на более ранние планы и описания памятника, опирался ли на данные современной топографии, или это собственные выводы, основанные на личных впечатлениях и наблюдениях? К сожалению, на плане отсутствуют условные обозначения (кроме пунктирной линии, которая символизирует границы городища), поэтому невозможно догадаться, что означают точки, ограничивающие небольшие участки на территории памятника в районе ст. Увек и Нефтяная, а также пунктирные линии — западнее пос. Нефтяной, на берегу р. Увековки и севернее ее.

Таким образом, в результате многолетнего археологического изучения Увекского городища, связанных с ним письменных источников и нумизматических материалов, определился круг важных проблем и вариантов их разрешения. Так, для решения вопроса о времени существования Увека, как крупного центра городской культуры Золотой Орды, исследователи обращались и к данным письменных источников, которые дату гибели города однозначно связывали с нашествием Тимура и приурочивали к 1395 г. Однако археологические материалы ставят эту дату под сомнение. В частности, монеты, чеканенные позже 60—70-х гг. XIV в., являются на Увекском городище единичными находками, полученными, к тому же, не в ходе археологических раскопок, а в результате сборов и скупки монет у местного населения. Подобная ситуация делает вполне возможным попадание в нумизматическую коллекцию пулов и дирхемов конца XIV в.

не с территории городища, а, например, с его округи.

В отношении времени возникновения Увека высказывались различные точки зрения. Исследователи конца XIX — начала XX вв., используя сообщения таких средневековых авторов, как Абульфедда, Ибн Баттута, Марко Поло, отмечали, что самое раннее указание о существовании Увека должно относиться к середине XIII в., а точнее, к началу 60-х гг. XIII в. (Пономарев 1879: 323; Френ 1911: 7; Боев 1915: 134). Вслед за Ф. В. Баллодом, с 20-х гг. XX в., в качестве раннего свидетельства возникновения Увека стало использоваться сочинение Гильома Рубрука, видевшего в 1253 г. некий безымянный поселок на правом берегу Волги (Баллод 1923: 70; Рашитов, Малов 1998: 49; Недашковский 2000: 12—13). Это сообщение Рубрука позволило ряду исследователей сделать «бесспорный» вывод о возникновении Увека в конце 40-х — начале 50-х гг. XIII в. или, в крайнем случае, «не позднее 50-х гг. XIII в.» (Недашковский 2000: 13; Мухамедьяров 2003: 9). Однако с таким категоричным утверждением никак нельзя согласиться.

По сообщению Марко Поло, его отец Николо и дядя Матео покинули ставку хана Берке и посетили город «Уакау» в то время, когда началась война между Берке и Алау — владетелем татар, которая и стала одной из основных причин далекого путешествия братьев Поло на Восток. Известно, что активные боевые действия между войсками Берке и Хулагу началась осенью 1262 г. (Мыськов 2003: 92). Следовательно, самое раннее письменное сообщение об Увекке, помещенное в книге Марко Поло, должно быть датировано или самым концом 1262 г., или, что более вероятно, 1263 г.

Что же касается сообщения Гильома Рубрука о некоем безымянном поселке, расположенном на правом берегу Волги, и возможности его сопоставления именно с Увекком, то следует отметить, что подобное сопоставление очень неубедительно и ошибочно. Прежде всего, в настоящее время можно считать установленным, что маршрут Гильома Рубрука и его спутников пролегал намного севернее современного Саратова, проходил «через Воронежский край», и путешественники «переправлялись через Дон в среднем его течении, где имелось постоянное русское население» (Кожемякин 1966: 46—52). Кроме того, в книге Гильома Рубрука прямо указано, что этот поселок из «русских и сарацин» находился всего лишь «в 5 днях

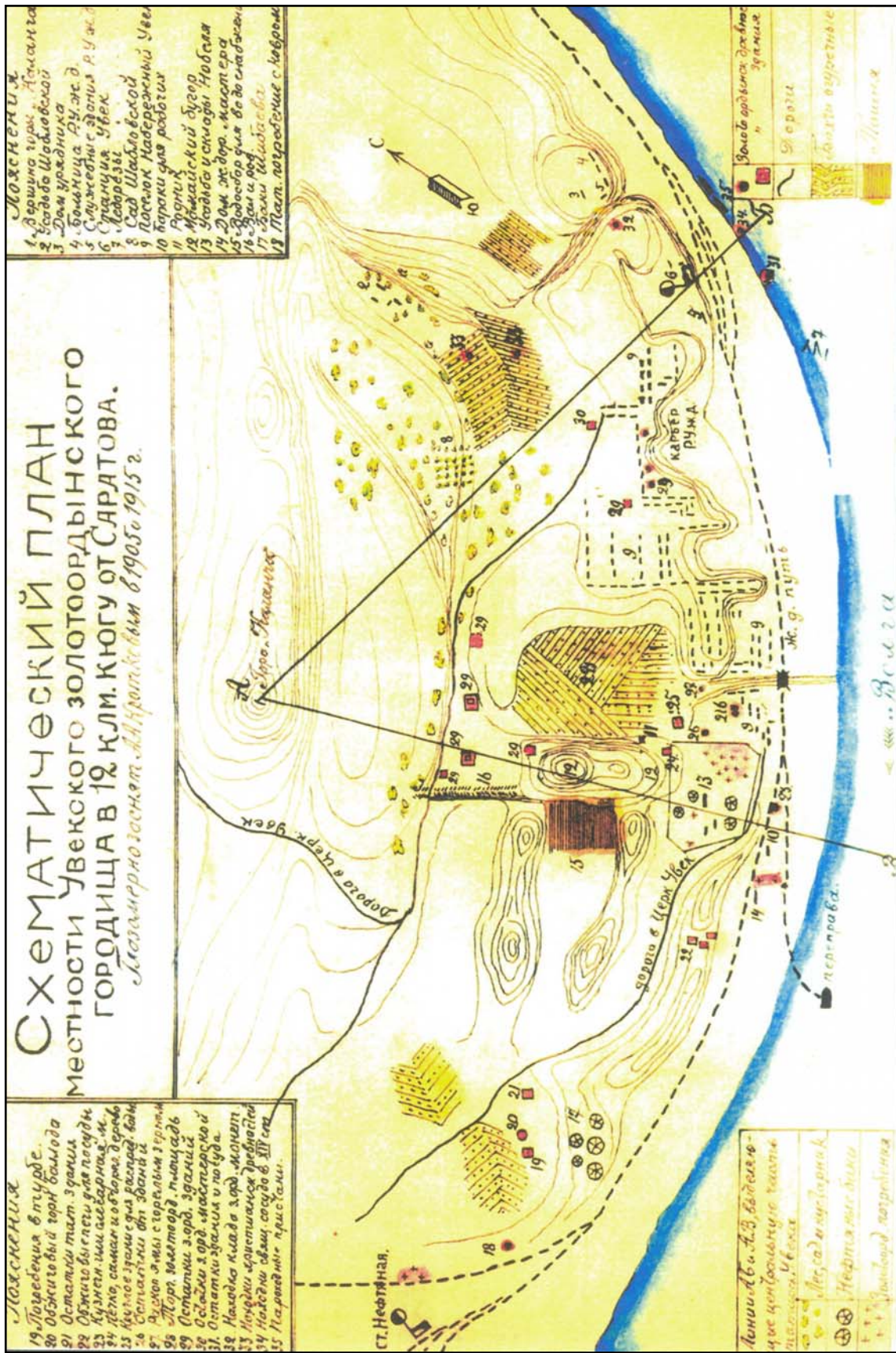


Рис. 14. План Увекского городища 1915 г. по А. А. Кроткову (Малов 2003: 40, рис. 1).

Fig. 14. Plan of the Uvekskoe fortified settlement of 1915, according to A. A. Krotkov (Malov 2003: 40, рис. 1).



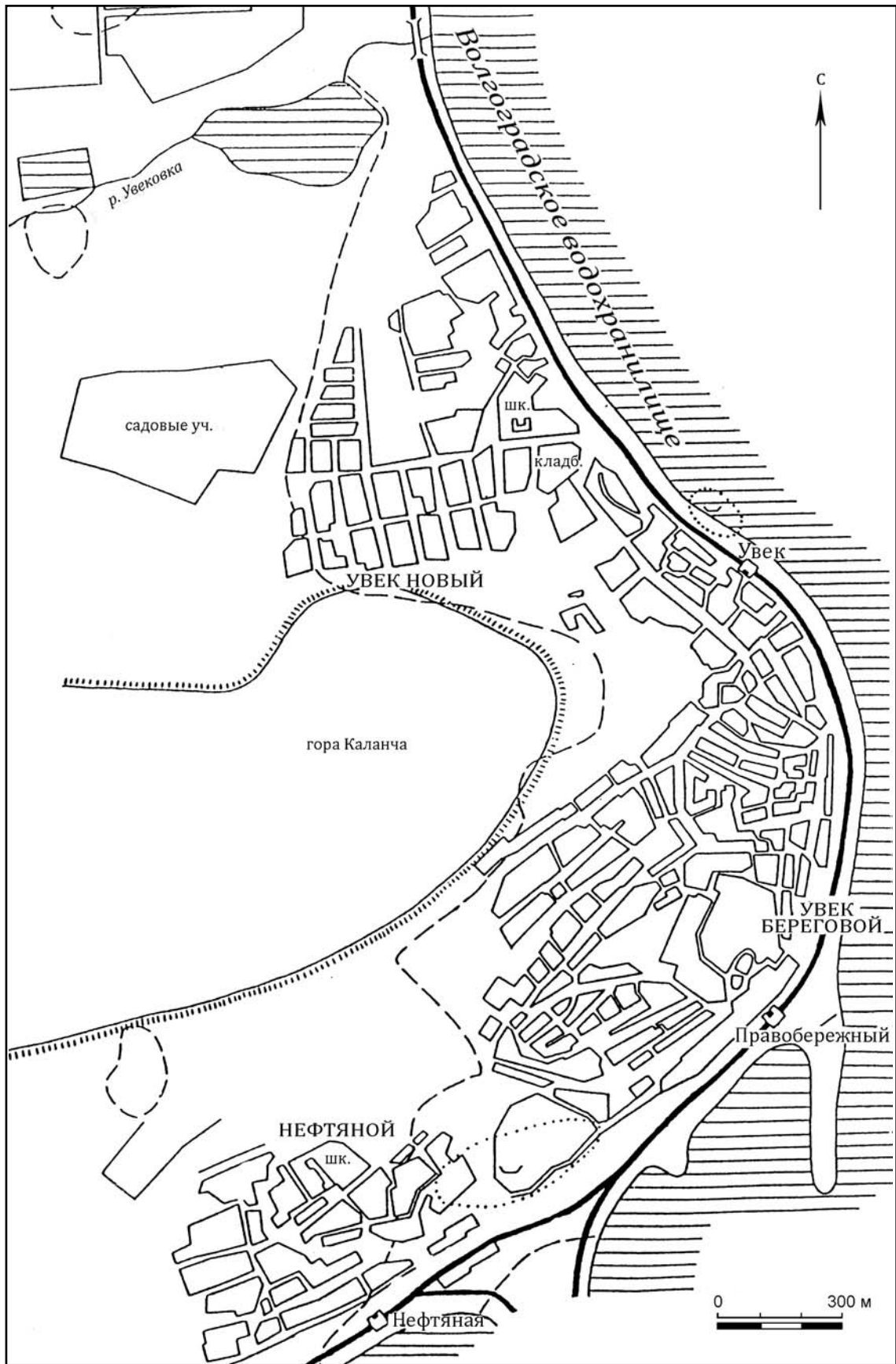


Рис. 16. План Увекского городища 2000 г. (по Недашковский 2000: 4, рис. 1).

Fig. 16. Plan of the Uvekskoe fortified settlement of 2000 (after Недашковский 2000: 4, рис. 1).

пути от городов Великой Болгарии», что никак не соответствует местонахождению Увекского городища (Путешествия 1957: 118).

Сложным является и вопрос о размерах золотоордынского Увека. В оценке его площади, особенно в последние годы, наметилась явная тенденция к необоснованному преувеличению. Хотя сообщения средневековых авторов не дают точных сведений о размерах города Увека, они достаточно показательны. В сочинении Абульфеда использовано определение «маленький», а в книге Ибн Батуты Увек предстает как «город средней величины» (Тизенгаузен 1884: 302—303; Френ 1911: 8). Отметим, что никаких других средневековых письменных сообщений о величине Увека в нашем распоряжении нет.

И.П. Фальк определил размеры города, стоящего «во рве и вале», диаметром приблизительно в 800 м. П.А. Пономарев отмечал, что, по преданию, когда-то городище занимало площадь около 2 км<sup>2</sup>, но к концу XIX в. от него осталась едва одна четверть. Ф.В. Баллод предположил, что город был вытянут вдоль Волги на расстояние более 2-х км от впадения в Волгу р. Увековки до места раскопок 1919 г. (Фальк 1824: 118; Пономарев 1891: 2; Баллод 1923: 73). Эта цифра, несмотря на отсутствие на плане Ф.В. Баллода масштаба, позволяет приблизительно вычислить площадь части городища, сохранившейся к началу 20-х гг. XX в. Если границами города считать фортификационную линию на юге, р. Увековку на севере и гору Каланчу на западе, то его площадь составит не более 65 га. Используя данные Ф.В. Баллода, необходимо учитывать, и на это уже указывали исследователи, что он, в целом, был склонен к преувеличениям. Не случайно его монография получила название «Приволжские Помпеи». В задачу автора входило показать масштабы и величие золотоордынских городов Нижнего Поволжья. Именно поэтому в черту города попали и небольшие участки со «следами культурного слоя» в районе р. Увековки, и территория южнее городского вала вплоть до станции Нефтяной.

По-видимому, более реально ситуация отражена на плане А.А. Кроткова. Несмотря на многолетнее изучение памятника, он не решился точно определить его границы, выделив здесь только совершенно очевидную центральную часть средневекового города, где была выявлена несомненная городская застройка. Согласно плану А.А. Кроткова, городище по линии север-юг было несколько

короче, чем предполагал Ф.В. Баллод, так как не включало в себя районы в устье р. Увековки (рис. 14).

Используя цифры, приведенные в монографии Ф.В. Баллода, появилась возможность, хоть и довольно приблизительно, установить масштаб плана А.А. Кроткова. Оба автора изобразили один и тот же участок местности, отметив на планах две реперные точки в виде станций Нефтяной и Увек. Сопоставление планов Увекского городища 1915 и 1919 гг. позволяет вычислить масштаб к плану А.А. Кроткова и установить приблизительно площадь, которую занимало городище в начале XX в.

При подсчете площади памятника по плану А.А. Кроткова, к территории средневекового города были отнесены все участки, где обозначены находки золотоордынского времени, в том числе объекты под № 32 («клад золотоордынских монет») и 33 («находки христианских древностей») на северной окраине городища и № 22 («обжиговые печи для посуды») — на южной. Таким образом, предполагаемая площадь представляла собой треугольник с вершиной на горе «Каланча», северной стороной, проходящей по руслу небольшой балки у станции Увек, восточной — по берегу Волги, включая объекты № 31 («остатки здания и посуды») и 34 («находки священных сосудов»), и южной, по линии «А-№ 22» до берега Волги. В результате было выяснено, что обозначенная площадь городища составляет около 55 га.

Поражают воображение читателя данные, приведенные в монографии Л.Ф. Недашковского: «Памятник занимает площадь более 205 га (причем он веками размывался Волгой); это позволяет оценивать численность населения города в 9—10 тыс. человек» (Недашковский 2000: 3). На плане Л.Ф. Недашковского граница Увекского городища, охватывает территорию от района южнее станции Нефтяной до р. Увековки на севере. Таким образом, предполагаемая площадь городища включает в себя и северные районы, которые, по мнению Ф.В. Баллода, содержали всего лишь «единичные находки монет и строительных материалов» (рис. 15), и юго-западный пригородный могильник, расположенный за пределами городской черты, и даже обширный участок южнее его. Как указывалось выше, никаких убедительных аргументов по обоснованию именно такой границы памятника в монографии Л.Ф. Недашковского не приведено, поэтому данные о площади городи-

ща представляются недостаточно обоснованными и несколько преувеличенными.

Вызывает сомнение и утверждение Л. Ф. Недашковского о численности населения средневекового Увека. По мнению признанного специалиста в области изучения средневекового города О. Г. Большакова, подсчет населения является сложной проблемой даже для тех памятников, которые хорошо изучены археологически, где выяснена уличная планировка и особенности застройки города. В этом случае, по мнению О. Г. Большакова, «единственно достоверным методом при отсутствии прямых документальных данных является подсчет по предполагаемой средней плотности населения на 1 га городской площади... в зависимости от характера застройки». При этом он предупреждал, что надо различать плотность населения в пределах жилого квартала и среднюю плотность населения по городу в целом. Но когда берется город в целом, «то процент жилой застройки сокращается за счет магистральных улиц, площадей, культовых зданий, базаров, бань, мастерских, кладбищ, водоемов» (Большаков 1984: 22, 103).

Археологически Увекское городище изучено очень слабо, здесь не велись крупномасштабные археологические работы, а в ходе эпизодических раскопок и разведок было выявлено всего около десятка объектов, которые только гипотетически можно считать остатками жилых или общественных сооружений. В нашем распоряжении нет никаких данных о плотности застройки, планировочной структуре города, характере уличной сети, количестве площадей, базаров, системе общественного водоснабжения и т. д. При такой базе данных в настоящее время вряд ли вообще можно вести какие-либо подсчеты численности населения этого золотоордынского города, а тем более представлять точные цифры.

Таким образом, анализ письменных, археологических, планиграфических, нумизматических материалов показал, что золотоордынский город Увек, отождествляемый с Увекским городищем, располагался на правом берегу Волги в Саратовской котловине, у подножия горы Увек. Город, очевидно, занимал площадь в виде треугольника с вершиной на горе Каланче. Южной границей являлась линия вала и рва, северной — первая терраса южного склона горы Увек, восточной — берег Волги. Вполне вероятно, что первоначально, как и другие нижневолжские города золотоордынского времени, Увек не имел оборонительных соору-

жений. Однако в годы «Великой замятни» на юго-западной окраине города была возведена линия укреплений высотой в западной части от дна рва до вершины вала более 5 м. При этом площадь города несколько сократилась, о чем свидетельствует наличие за пределами оборонительных сооружений культурного слоя и остатков линии водопровода.

Как отмечалось выше, в начале XX в. А. А. Кротковым и Ф. В. Баллодом были сделаны попытки выделить основные районы города. Однако, ввиду того, что на Увекском городище не производилось планомерных раскопок, материалы, полученные в результате эпизодических исследований, «наблюдений» и сборов не дают оснований для уверенного районирования средневекового города. Поэтому все выводы о расположении центрального района, христианского или русского поселка и кварталов ремесленников являются не более чем гипотетическими. Можно относительно уверенно говорить лишь о наличии в средневековом Увек не менее чем двух кладбищ: на северо-западной и юго-восточной окраине города.

Сопоставив описание памятника и данные планов, составленных исследователями в начале XX в., можно утверждать, что площадь сохранившейся к этому времени части памятника составляла более 50 га. Учитывая то, что золотоордынский Увек был достаточно важным городским центром, и то, что, по утверждению большинства исследователей, городище подверглось серьезному разрушению в результате воздействия природных факторов и хозяйственной деятельности человека, вполне возможно допустить увеличение его площади на четверть или на треть.

Нумизматические и письменные данные позволяют предположить, что Увек был основан на рубеже 50-х — 60-х гг. XIII в., и просуществовал как важный городской центр до 60-х — 70-х гг. XIV в. Его важный экономический и административный статус подтверждается чеканкой монет в начале XIV в., в период правления хана Токты. Тем не менее, площадь Увека в годы расцвета, в целом, вполне сопоставима с размерами других провинциальных золотоордынских городов. Позднее, в годы смуты в Золотой Орде, он пришел в упадок и, очевидно, сократился до размеров небольшого городка. Существование Увека как крупного торгового, ремесленного и административного центра в годы правления хана Токтамышша не подтверждается нумизматическими материалами.

## Литература

- Арзютов Н.К. 1936. *О чем говорят курганы*. Саратов: Саратовское краевое издательство.
- Баллод Ф.В. 1923. *Приволжские Помпеи*. Москва; Петроград: Мосполиграф.
- Боев П. 1915. Историческая справка к раскопкам на Уевке в 1913 г. *Труды СУАК* 32, 134.
- Большаков О.Г. 1984. *Средневековый город Ближнего Востока. VII — середина XIII в.* Москва: Наука.
- Голицын Л.Л., Краснодубровский С.С. 1890. *Уек. Доклады и исследования по археологии и истории Уека*. Саратов: Типография Губернского земства.
- Гуренко Л.В., Кияшко А.В., Шендаков Г.Н. 2001. К вопросу о культурной принадлежности Терновского городища. В: Колев Ю.И. (ред.). *Бронзовый век Восточной Европы: характеристика культур, хронология и периодизация*. Материалы междунар. научной конф. «К столетию периодизации В.А. Городцова бронзового века южной половины Восточной Европы». Самара: «НТЦ», 395—405.
- Егоров В.Л. 1980. Мавзолей Водянского городища. *СА* (1), 74—89.
- Егоров В.Л. 1985. *Историческая география Золотой Орды в XIII—XIV вв.* Москва: Наука.
- Егоров В.Л., Полубояринова М.Д. 1974. Археологические исследования Водянского городища в 1967—1971 гг. В: Смирнов А.П., Федоров-Давыдов Г.А. (ред.). *Города Поволжья в средние века*. Москва: Наука.
- Егоров В.Л., Федоров-Давыдов Г.А. 1976. Исследование мечети на Водянском городище. В: Смирнов А.П., Федоров-Давыдов Г.А. (ред.). *Средневековые памятники Поволжья*. Москва: Наука, 39—79.
- Зайковский Б.В. 1908. Городище Бэльджамен. *Труды СУАК* 24, 33—44.
- Зайковский Б.В. 1915. Исторический очерк древнего городища на правом берегу Волги, в 17 верстах выше Царицына. *Труды СУАК* 32, 153—158.
- Ильина О.А. 2005. Мечетное городище. *НАВ* 5, 103—113.
- Ильина О.А., Мыськов Е.П. 2000. Мордовские памятники XIII—XIV века на территории Волгоградской области. В: Тюменцев И.О. (ред.). *Вопросы краеведения. Материалы краеведческих чтений, посвященных 75-летию областного общества краеведов* 6. Волгоград: ВолГУ, 65—66.
- Клоков В.Б., Лебедев В.П. 2000. Монетное обращение золотоордынского города Бельджамен. В: Петров П.Н. (ред.). *Древности Поволжья и других регионов III*. Москва; Нижний Новгород: Нумизматическая литература, 56—147.
- Кожемякин А.В. 1966. Рубрук в Среднем Подонье. В: Загорский В.П. (ред.). *Из истории Воронежского края*. Воронеж: Воронежский университет, 46—52.
- Лепехин И.И. 1821. Записки путешествия академика Лепехина. В: *Полное собрание ученых путешествий по России*. Т. 3. Ч. II. Санкт-Петербург.
- Малов Н.М. 2003. Археологические объекты и историческая топография золотоордынского города Уек. В: Рашитов Ф.А., Малов Н.М., Туктаров Р.С., Федотов В.И. (ред. коллегия). *Золотоордынскому городу Уеку семь с половиной столетий*. Материалы научно-практич. конф., 22 марта 2002 г., Саратов. Саратов: Издательство Саратовской губернской торгово-промышленной палаты, 27—42.
- Минх А.Н. 1879. Набережный Уек (Из отчета Московскому археологическому обществу члена А.Н. Минх). *Саратовские губернские ведомости* 220, 3.
- Минх А.Н. 1901. *Историко-географический словарь Саратовской губернии*. Саратов: Типография Губернского земства.
- Мухамадиев А.Г. 1974. Раскопки двойного дома на Водянском городище. В: Федоров-Давыдов Г.А. (ред.). *Города Поволжья в средние века*. Москва: Наука, 80—88.
- Мухамедьяров Ф.Ш. 2003. Уек в системе городской цивилизации Золотой Орды. В: *Золотоордынскому городу Уеку семь с половиной столетий*. Материалы научно-практич. конф., 22 марта 2002 г., Саратов. Саратов: Издательство Саратовской губернской торгово-промышленной палаты, 6—14.
- Мыськов Е.П. 1986. *Отчет о работе Волго-Ахтубинского отряда археологической экспедиции ВГПИ в 1986 г.* Фонды ВОКМ. № 79.
- Мыськов Е.П. 1987. Работы Волго-Ахтубинского отряда. *АО 1986 года*, 189.
- Мыськов Е.П. 1998. Общие итоги исследования Водянского городища в 1992, 1997 годах. В: Кияшко В.Я., Ларенок В.А., Потапов В.В. (ред. коллегия). *Проблемы археологии Юго-Восточной Европы*. Тезисы докладов VII Донской археологической конференции. Ростов-на-Дону: Институт «Открытое общество», 131—132.
- Мыськов Е.П. 2001. Раскопки общественного здания с эпиграфическими находками на Водянском городище. *НАВ* 4, 260—261.
- Мыськов Е.П. 2001а. Русское кладбище Водянского городища. *НАВ* 4, 123—135.
- Мыськов Е.П. 2001б. Русский поселок и русский квартал Водянского городища. В: Мамонтов В.И. (ред.). *Материалы по археологии Волго-Донских степей* 1. Волгоград: ВолГУ, 250—267.
- Мыськов Е.П. 2002. Керамические комплексы русского поселка и русского квартала Водянского городища. *НАВ* 5, 126—147.
- Мыськов Е.П. 2003. *Политическая история Золотой Орды (1236—1313 гг.)*. Волгоград: ВолГУ.
- Мыськов Е.П. 2004. Основные итоги исследований Водянского городища. В: Мыськов Е.П. (ред.). *Проблемы археологии Нижнего Поволжья*. Тезисы докладов. Волгоград: ВолГУ, 296—298.
- Недашковский Л.Ф. 2000. *Золотоордынский город Уек и его округа*. Москва: Восточная литература РАН.
- Паллас П.С. 1788. *Путешествие по разным провинциям Российского государства*. Санкт-Петербург: Типография Императорской Академии наук.
- Полубояринова М.Д. 1972. Русские вещи на территории Золотой Орды. *СА* (3), 164—187.
- Пономарев П.А. 1891. Древний Уек исчезает... *Казанский Биржевой Листок* 30, 1—8.
- Пономарев П.А. 1879. На развалинах города Уека, близ Саратова. (Из путевых заметок). *Древняя и новая Россия* I (4). Санкт-Петербург, 321—335.
- Путешествия 1957: *Путешествия в восточные страны Плана Карпини и Рубрука*. 1957. Москва: Государственное издательство географической литературы.
- Рашитов Ф.А., Малов Н.М. 1998. Предшественник

- Саратова. *Памятники Отечества* 39 (1—2). Саратов, 49—51.
- Рыков П. С. 1928. *Культурно-исторические (археологические) экскурсии по Нижне-Волжскому краю*. Саратов: Губпросторг.
- Саблуков Г. С. 1882. Остатки древности в с. Усть-Набережном Увее, Саратовской губернии и уезда. Археологический очерк Г. С. Саблукова (составленный в 1846 году). *Известия Общества археологии, истории и этнографии при Казанском университете* 3, 298—322.
- Соколов Н. С. 1888. Археологическая экскурсия. *Труды СУАК* 1 (3), 253—263.
- Тизенгаузен В. Г. 1884. *Сборник материалов, относящихся к истории Золотой Орды*. Т. I. Санкт-Петербург: Типография Императорской Академии наук.
- Фальк И. П. 1824. *Записки путешествия академика Фалька*. Полное собрание ученых путешествий по России 6. Санкт-Петербург: Типография Императорской Академии наук.
- Федоров-Давыдов Г. А. 1984. Четверть века изучения средневековых городов Нижнего Поволжья. *СА* (3), 83—95.
- Федоров-Давыдов Г. А. 1994. *Золотоордынские города Поволжья*. Москва: МГУ.
- Федоров-Давыдов Г. А., Вайнер И. С., Мухаммадиев А. Г. 1970. Археологические исследования Царевского городища (Новый Сарай) в 1959—1966 гг. В: Смирнов А. П. (ред.). *Поволжье в средние века*. Москва: Наука, 68—171.
- Френ Х. М. 1911. *Монгольский город Укек на реке Волге*. Ставрополь: Типография Губернского правления.
- Френ Х. М. 1832. *Монеты ханов Улуса Джучиева или Золотой Орды с монетами разных иных мухаммеданских династий в прибавлении*. Санкт-Петербург: Типография Императорской Академии наук.
- Шендаков Г. Н. 1966. *Отчет об археологической разведке в Камышинском районе Волгоградской области в 1966 году*. Фонды ВОКМ. № 107.
- Шендаков Г. Н. 1967. *Отчет об археологической разведке в Камышинском районе Волгоградской области в 1967 году*. Фонды ВОКМ. № 97.
- Шендаков Г. Н. 1968. Разведки в Волгоградской области. *АО 1967 года*, 123—124.
- Щеглов С. А. 1915. Раскопки на Водянском городище. *Труды СУАК* 32, 145—152.
- Nedashkovsky L. F. 2004. *Ukek. The Golden Horde city and its periphery*. BAR International Series 1222. Oxford: Archaeopress.

## References

- Arzyutov, N. K. 1936. *O chem govoriat kurgany (What are Barrows Telling Us)*. Saratov: "Saratovskoe kraevoe izdatel'stvo" Publ. (in Russian).
- Ballod, F. V. 1923. *Privolzhskie Pompei (Pompeii in the Volga Area)*. Moscow; Petrograd: "Mospoligraf" Publ. (in Russian).
- Boev, P. 1915. In *Trudy Saratovskoi uchenoi arkhivnoi komissii (Proceedings of the Saratov Scientific Archive Commission)* 32, 134 (in Russian).
- Bolshakov, O. G. 1984. *Srednevekovyi gorod Blizhnego Vostoka. VII — seredina XIII v. (Medieval Town of the Near East. VII—Middle XIII Century)*. Moscow: "Nauka" Publ. (in Russian).
- Golitsyn, L. L., Krasnodubrovskiy, S. S. 1890. *Ukek. Doklady i issledovaniia po arkhologii i istorii Ukeka (Ukek. Reports and Researches on the Archaeology and History of Ukek)*. Saratov: "Tipografiia Gubernskogo zemstva" Publ. (in Russian).
- Gurenko, L. V., Kiyiashko, A. V., Shendakov, G. N. 2001. In *Bronzovyi vek Vostochnoi Evropy: kharakteristika kul'tur, khronologiya i periodizatsiia (Bronze Age in Eastern Europe: Characteristics of Cultures, Chronology and Periodisation)*. Samara: "NTTS" Publ., 395—405 (in Russian).
- Egorov, V. L. 1980. In *Sovetskaia Arkheologiya (Soviet Archaeology)* (1), 74—89 (in Russian).
- Egorov, V. L. 1985. *Istoricheskaia geografiia Zolotoi Ordy v XIII—XIV vv. (Historical Geography of the Golden Horde in the 13<sup>th</sup>—14<sup>th</sup> centuries)*. Moscow: "Nauka" Publ. (in Russian).
- Egorov, V. L., Poluboiarinova, M. D. 1974. In *Goroda Povolzh'ia v srednie veka (Towns from Volga Region in the Middle Ages)*. Moscow: "Nauka" Publ. (in Russian).
- Egorov, V. L., Fedorov-Davydov, G. A. 1976. In *Srednevekovye pamiatniki Povolzh'ia (Medieval Sites from Volga Region)*. Moscow: "Nauka" Publ., 39—79 (in Russian).
- Zaikovskiy, B. V. 1908. In *Trudy Saratovskoi uchenoi arkhivnoi komissii (Proceedings of the Saratov Scientific Archive Commission)* 24, 33—44 (in Russian).
- Zaikovskiy, B. V. 1915. In *Trudy Saratovskoi uchenoi arkhivnoi komissii (Proceedings of the Saratov Scientific Archive Commission)* 32, 153—158 (in Russian).
- Ilyina, O. A. 2005. In *Nizhnevolzhskii arkhologicheskii vestnik (Lower Volga archaeological bulletin)* 5, 103—113 (in Russian).
- Ilyina, O. A., Mys'kov, E. P. 2000. In *Voprosy kraevedeniia (Problems of Regional Studies)* 6. Volgograd: Volgograd State University, 65—66 (in Russian).
- Klokov, V. B., Lebedev, V. P. 2000. In *Drevnosti Povolzh'ia i drugikh regionov (Antiquities of Volga and Other Regions)* III. Moscow; Nizhny Novgorod: "Numizmaticheskaya literatura" Publ., 56—147 (in Russian).
- Kozhemyakin, A. V. 1966. In *Iz istorii Voronezhskogo kraia (From the History of Voronezh Land)*. Voronezh: Voronezh University, 46—52 (in Russian).
- Lepekhin, I. I. 1821. In *Polnoe sobranie uchenykh putestestvii po Rossii (Complete Compilation of Scientific Travels through Russia)*. Vol. 3. Part II. Saint Petersburg (in Russian).
- Malov, N. M. 2003. In *Zolotoordynskomu gorodu Ukeku sem' s polovinoi stoletii (The Golden Horde Town of Ukek is Seven and a Half Centuries Old)*. Saratov: "Izdatel'stvo Saratovskoi gubernskoi trgovno-promyshlennoi palaty" Publ., 27—42 (in Russian).
- Minkh, A. N. 1879. In *Saratovskie gubernskie vedomosti (Saratov Government News)* 220, 3 (in Russian).
- Minkh, A. N. 1901. *Istoriko-geograficheskii slovar' Saratovskoi gubernii (Historical and Geographical Dictionary of Saratov Government)*. Saratov: "Tipografiia Gubernskogo zemstva" Publ. (in Russian).
- Mukhammaдиев, A. G. 1974. In *Goroda Povolzh'ia v srednie veka (Towns from Volga Region in Middle Ages)*. Moscow: "Nauka" Publ., 80—88 (in Russian).
- Mukhamed'iarov, F. Sh. 2003. In *Zolotoordynskomu gorodu Ukeku sem' s polovinoi stoletii (The Golden Horde Town of Ukek is Seven and a Half Centuries Old)*. Saratov: "Izdatel'stvo Saratovskoi gubernskoi trgovno-promyshlennoi palaty" Publ., 6—14 (in Russian).
- Myskov, E. P. 1986. *Otchet o rabote Volgo-AkhtUbiNskogo otriada arkhologicheskoi ekspeditsii VGPI v 1986 g. (Report on the Work of the Volga-Akhtuba Crew of the Archaeological Expedition of the Volgograd State Pedagogical Institute in 1986)*. Funds of the Volgograd Regional Museum of Local Lore. № 79 (in Russian).
- Myskov, E. P. 1987. In *Arkheologicheskie otkrytiia 1986 goda (Archaeological Discoveries of 1986)*, 189 (in Russian).
- Myskov, E. P. 1998. In *Problemy arkheologii Iugo-Vostochnoi Evropy (Problems of Archaeology of South-Eastern Europe)*. Rostov-on-Don: "Otkrytoe obshchestvo" Publ., 131—132 (in Russian).
- Myskov, E. P. 2001. In *Nizhnevolzhskii arkhologicheskii vestnik (Lower Volga Archaeological Bulletin)* 4, 260—261 (in Russian).

- Mys'kov, E. P. 2001a. In *Nizhnevolzhskii arkheologicheskii vestnik (Lower Volga Archaeological Bulletin)* 4, 123—135 (in Russian).
- Mys'kov, E. P. 2001b. In *Materialy po arkheologii Volgo-Don'skikh stepei (Materials on the Archaeology of Volga—Don Steppes)* 1. Volgograd: Volgograd State University, 250—267 (in Russian).
- Mys'kov, E. P. 2002. In *Nizhnevolzhskii arkheologicheskii vestnik (Lower Volga Archaeological Bulletin)* 5, 126—147 (in Russian).
- Mys'kov, E. P. 2003. *Politicheskaia istoriia Zolotoi Ordy (1236—1313 gg.) (Political History of the Golden Horde (1236—1313))*. Volgograd: Volgograd State University (in Russian).
- Mys'kov, E. P. 2004. In *Problemy arkheologii Nizhnego Povolzh'ia (Problems of Archaeology of Lower Volga Region)*. Volgograd: Volgograd State University, 296—298 (in Russian).
- Nedashkovskiy, L. F. 2000. *Zolotoordynskii gorod Ukek i ego okrug (The Golden Horde town of Ukek and Its Surroundings)*. Moscow: "Vostochnaia literatura" Publ. of the Russian Academy of Sciences (in Russian).
- Pallas, P. S. 1788. *Puteshestvie po raznym provintsiiam Rossiiskogo gosudarstva (Travel through Different Provinces of the Russian State)*. Saint Petersburg: Typography of the Imperial Saint Petersburg Academy of Sciences (in Russian).
- Poluboyarinova, M. D. 1972. In *Sovetskaia Arkheologiya (Soviet Archaeology)* (3), 164—187 (in Russian).
- Ponomarev, P. A. 1891. In *Kazanskii Birzhevoi Listok (Kazan Stock Bulletin)* 30, 1—8 (in Russian).
- Ponomarev, P. A. 1879. In *Drevniia i novaia Rossiia (Ancient and New Russia)* I (4). Saint Petersburg, 321—335 (in Russian).
- Puteshestviia 1957: Puteshestviia v vostochnye strany Plano Karpini i Rubruka (Plano Carpini and Rubrouck travels in the Eastern states)*. 1957. Moscow: "Gosudarstvennoe izdatel'stvo geograficheskoi literatury" Publ. (in Russian).
- Rashitov, F. A., Malov, N. M. 1998. In *Pamiatniki Otechestva (Monuments of Motherland)* 39 (1—2). Saratov, 49—51 (in Russian).
- Rykov, P. S. 1928. *Kul'turno-istoricheskie (arkheologicheskie) ekskursii po Nizhne-Volzhskomu kraiu (Cultural-historical (Archaeological) Excursions in the Lower Volga Region)*. Saratov: "Gubprostorg" Publ. (in Russian).
- Sablukov, G. S. 1882. In *Izvestiia Obshchestva arkheologii, istorii i etnografii pri Kazanskom universitete (Reports of the Society for Archaeology, History and Ethnography Affiliated to the University of Kazan)* 3, 298—322 (in Russian).
- Sokolov, N. S. 1888. In *Trudy Saratovskoi uchenoi arkhivnoi komissii (Proceedings of the Saratov Scientific Archive Commission)* 1 (3), 253—263 (in Russian).
- Tiesenhausen, V. G. 1884. *Sbornik materialov, odnosiaschikhsia k istorii Zolotoi Ordy (Compilation of Materials Related to the History of the Golden Horde)*. Vol. I. Saint Petersburg: Typography of the Imperial Saint Petersburg Academy of Sciences (in Russian).
- Falk, I. P. 1824. *Zapiski puteshestviia akademika Fal'ka (Notes regarding the journey of the academician Falk)*. Saint Petersburg: Typography of the Imperial Saint Petersburg Academy of Sciences (in Russian).
- Fedorov-Davydov, G. A. 1984. In *Sovetskaia Arkheologiya (Soviet Archaeology)* (3), 83—95 (in Russian).
- Fedorov-Davydov, G. A. 1994. *Zolotoordynskie goroda Povolzh'ia (Golden Horde Towns in Volga Region)*. Moscow: Moscow State University (in Russian).
- Fedorov-Davydov, G. A., Vainer, I. S., Mukhamadiev, A. G. 1970. In *Povolzh'e v srednie veka (The Volga Region in Middle Ages)*. Moscow: "Nauka" Publ., 68—171 (in Russian).
- Fren, Kh. M. 1911. *Mongol'skii gorod Ukek na reke Volge (Mongol Town of Ukek on Volga River)*. Stavropol: "Tipografiia Gubernskogo pravleniia" Publ. (in Russian).
- Fren, Kh. M. 1832. *Monety khanov Ulusa Dzhuchieva ili Zolotoi Ordy s monetami raznykh inykh mukhammedanskikh dinastii v pribavlenii (Coins of the Jochid Ulus Khans or the Golden Horde with the addition of the coins of other Muhammadan dynasties)*. Saint Petersburg: Typography of the Imperial Saint Petersburg Academy of Sciences (in Russian).
- Shendakov, G. N. 1966. *Otchet ob arkheologicheskoi razvedke v Kamyshinskom raione Volgogradskoi oblasti v 1966 godu (Report on the Archaeological Fieldwalking in the Kamyshin District of Volgograd Region in 1966)*. Funds of the Regional Museum of Local Lore. № 107 (in Russian).
- Shendakov, G. N. 1967. *Otchet ob arkheologicheskoi razvedke v Kamyshinskom raione Volgogradskoi oblasti v 1967 godu (Report on the Archaeological Fieldwalking in the Kamyshin District of Volgograd Region in 1967)*. Funds of the Regional Museum of Local Lore. № 97 (in Russian).
- Shendakov, G. N. 1968. In *Arkheologicheskie otkrytiia 1967 goda (Archaeological Discoveries of 1967)*, 123—124 (in Russian).
- Shcheglov, S. A. 1915. In *Trudy Saratovskoi uchenoi arkhivnoi komissii (Proceedings of the Saratov Scientific Archive Commission)* 32, 145—152 (in Russian).
- Nedashkovskiy, L. F. 2004. *Ukek. The Golden Horde city and its periphery*. BAR International Series 1222. Oxford: Archaeopress.