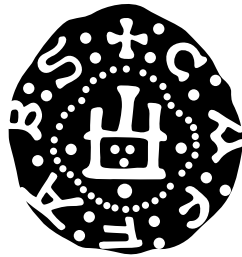


АКАДЕМИЯ НАУК РЕСПУБЛИКИ ТАТАРСТАН
ИНСТИТУТ АРХЕОЛОГИИ им. А. Х. ХАЛИКОВА

НАЦИОНАЛЬНАЯ АКАДЕМИЯ НАУК УКРАИНЫ
ИНСТИТУТ АРХЕОЛОГИИ
КРЫМСКИЙ ФИЛИАЛ

КАЗАНСКИЙ (ПРИВОЛЖСКИЙ) ФЕДЕРАЛЬНЫЙ УНИВЕРСИТЕТ
ИНСТИТУТ МЕЖДУНАРОДНЫХ ОТНОШЕНИЙ, ИСТОРИИ И ВОСТОКОВЕДЕНИЯ

УНИВЕРСИТЕТ ВЫСШАЯ АНТРОПОЛОГИЧЕСКАЯ ШКОЛА



ГЕНУЭЗСКАЯ ГАЗАРИЯ *и* ЗОЛОТАЯ ОРДА

Под редакцией
С.Г. Бочарова и А.Г. Ситдикова

Казань — Симферополь — Кишинев

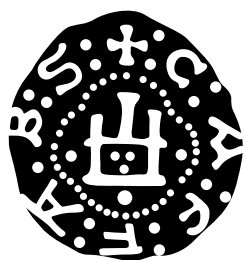
2015

ACADEMY OF SCIENCES OF THE REPUBLIC OF TATARSTAN
A. KH. KHALIKOV INSTITUTE OF ARCHAEOLOGY

NATIONAL ACADEMY OF SCIENCES OF UKRAINE
INSTITUTE OF ARCHAEOLOGY
CRIMEA BRANCH

KAZAN (VOLGA REGION) FEDERAL UNIVERSITY
INSTITUTE OF ORIENTAL STUDIES AND INTERNATIONAL RELATIONS

HIGH ANTHROPOLOGICAL SCHOOL UNIVERSITY



**THE GENOESE
GAZARIA**
and
**THE GOLDEN
HORDE**

Edited by
Sergei Bocharov and Ayrat Sitdikov

Kazan — Simferopol — Kishinev

2015

Descrierea CIP a Camerei Naționale a Cărții

Генуэзская Газария и Золотая Орда = The Genoese Gazaria and the Golden Horde: [on-line] / отв. ред.: Сергей Геннадиевич Бочаров ; науч. рецензенты: И. Л. Кызласов [и др.]. – Кишинев: Stratum Plus, 2015. – (Серия «Археологические источники Восточной Европы», ISBN 978-9975-4272-6-5).

1 disc optic electronic (CD-ROM) : sd., col.; în container, 13 × 13 cm.

Cerințe de sistem: Windows 98/2000/XP, 32 Mb hard

ISBN 978-9975-4272-8-9.

902/904(4)(082)

Г 34

Сборник статей посвящен историко-географическим исследованиям территорий и историко-топографическому изучению городов Византийской империи, Золотой Орды, Генуэзской республики в XIII—XV вв. и государств-наследников этих территорий в XVI—XVIII вв. в Юго-Восточной Европе. В него вошли статьи, подготовленные девятнадцатью исследователями из России, Украины, Молдовы и Казахстана.

Для специалистов по истории и археологии средних веков, а также для краеведов и широкого круга читателей.

-
- © Казанский (Приволжский) Федеральный университет
© Институт археологии им. А.Х. Халикова Академии наук Республики Татарстан
© Ответственные редакторы: С.Г. Бочаров, А.Г. Ситдинов
© Издательство «Stratum plus» Р.Р., Университет «Высшая антропологическая школа»
© Обложка: Д.А. Топал
Редактор материалов на английском языке: Ю.Д. Тимотина
Технический координатор: Ж.Б. Кроитор
Оригинал-макет: Д.А. Топал, Л.А. Мосионжник, Г.В. Засыпкина
Редактор карт: Л.А. Мосионжник
Корректор: Г.В. Засыпкина

Печатается по решению ученых советов:

Института археологии имени А. Х. Халикова Академии наук Республики Татарстан,
протокол № 1 от 14 мая 2014 г.
Крымского филиала Института археологии Национальной Академии наук Украины,
протокол № 3 от 12 апреля 2013 г.

Под редакцией

С. Г. Бочарова и А. Г. Ситдикова

Научные рецензенты:

И. Л. Кызласов, доктор исторических наук,
заведующий группой средневековой археологии евразийских степей
Института археологии Российской Академии наук

Ю. М. Могаричев, доктор исторических наук,
профессор Крымского республиканского института
последипломного педагогического образования

С. Б. Сорочан, доктор исторических наук,
профессор, заведующий кафедрой истории древнего мира и средних веков
Харьковского национального университета имени В. Н. Каразина

Издание подготовлено за счет средств субсидии, выделенной в рамках государственной поддержки Казанского (Приволжского) федерального университета в целях повышения его конкурентоспособности среди ведущих мировых научно-образовательных центров

Printed by decision of the following Academic Councils:

A. Kh. Khalikov Institute of Archaeology of the Academy of Sciences of the Republic of Tatarstan,
minutes no. 1 of 14 May 2014

Crimean Branch of the Institute of Archaeology, National Academy of Sciences of Ukraine,
minutes no. 3 of 12 April 2013

Edited by

Sergei Bocharov and Ayrat Sitdikov

Reviewed by:

I. L. Kyzlasov, doctor of historical sciences,
Head of the Eurasian Steppes Medieval Archaeology Group
Archaeology Institute, Russian Academy of Sciences

Yu. M. Mogarichev, doctor of historical sciences,
Professor of the Crimean Institute for
Post-University Pedagogical Education

S. B. Sorochan, doctor of historical sciences,
Professor, Head of Ancient and Medieval History Department,
V.N. Karazin National University in Kharkov

The volume was funded by the subsidy the Russian Government
to support the Program of competitive growth of Kazan Federal University
among world class academic centers and universities

СОДЕРЖАНИЕ

С. Г. Бочаров (Симферополь, Крым), А. Г. Ситдинов (Казань, Россия). Предисловие	13
--	-----------

ГЕНУЭЗСКАЯ ГАЗАРИЯ

Н. Д. Руссев (Кишинёв, Молдова). Два варианта городской истории средневекового Причерноморья — Белгород и Олешье	19
А. Г. Еманов (Тюмень, Россия). Дж. Каталано из Солдаи первой четверти XV века: эпиграфический экзерсис.	39
С. Г. Бочаров (Симферополь, Крым). Генуэзский замок Калиера	47
В. Л. Мыц (Санкт-Петербург, Россия). «Крымский поход» Тимура в 1395 г.: историографический конфуз, или археология против историографической традиции	99
И. Б. Тесленко (Симферополь, Крым). Пифосы из археологических комплексов Таврики XIV—XV вв.	125

ЗОЛОТАЯ ОРДА

О. В. Кузнецова (Алматы, Казахстан). Поливная керамика Сарайчика.	167
Е. М. Пигарёв (Астрахань, Россия). Памятники золотоордынской эпохи на территории Астраханской области	181
Л. В. Яворская (Москва, Россия). Процессы урбанизации и динамика мясного потребления в средневековых городах Поволжья (по археозоологическим материалам)	197
О. А. Ильина (Камышин, Россия). Вопросы исторической топографии и хронологии золотоордынских городов Нижневолжского Правобережья	207
Д. А. Кубанкин (Саратов, Россия). Историческая топография Увекского городища	243
К. А. Руденко (Казань, Россия). Памятники эпохи Золотой Орды на Средней Волге (Булгарский улус Золотой Орды).	255

А. Г. Ситдиков (Казань, Россия). Казань в эпоху Золотой Орды	365
А. Ю. Зеленева (Йошкар-Ола, Россия). Расселение мордвы: её этническая и политическая история в XIII—XV вв.	377
А. Н. Масловский (Азов, Россия). Заметки по топографии золотоордынского города Азака	383
Э. Е. Кравченко (Донецк, Украина). Памятники золотоордынского времени в степях между Днестром и Доном	411
М. В. Ельников (Запорожье, Украина). Памятники золотоордынского периода в Нижнем Поднепровье	479
В. П. Кирилко (Симферополь, Крым). Строительная периодизация т. н. мечети Узбека в Старом Крыму	509
Г. С. Богуславский (Одесса, Украина). Эпоха Улуса Джучи в Северо-Западном Причерноморье и город Акджа Керман	559

ВИЗАНТИЯ ПОСЛЕ ВИЗАНТИИ

И. В. Волков (Москва, Россия). Два надгробных камня из Музея-заповедника «Херсонес Таврический»	573
И. В. Волков (Москва, Россия). Турецкая карта Черного и Азовского морей из собрания Государственного исторического музея	577

ПУБЛИКАЦИЯ ИСТОЧНИКОВ

И. В. Волков (Москва, Россия). Путешествие Иосафата Барбаро в Персию в 1473—1478 гг. (текст, перевод, комментарий)	605
Список сокращений	693

CONTENTS

S. G. Bocharov (<i>Simferopol, Crimea</i>), A. G. Sitdikov (<i>Kazan, Russian Federation</i>). Introduction	15
---	-----------

GENOESE GAZARIA

N. D. Russev (<i>Kishinev, Moldova</i>). Two Variants of the Urban History of Medieval Black Sea Region — Belgorod and Oleshye	19
A. G. Emanov (<i>Tyumen, Russian Federation</i>). G. Catalano of Soldaia of the First Quarter of 15th Century: an Epigraphic Exercise	39
S. G. Bocharov (<i>Simferopol, Crimea</i>). Kaliera, a Genoese Castle	47
V. L. Myts (<i>Saint Petersburg, Russian Federation</i>). Timur’s Crimean Campaign in 1395: a Historiographic Confusion, or Archaeology against Historiographic Tradition	99
I. B. Teslenko (<i>Simferopol, Crimea</i>). Pithoi from Archeological Complexes of the 14—15th Centuries in the Crimea	125

GOLDEN HORDE

O. V. Kuznetsova (<i>Almaty, Kazakhstan</i>). Glazed Ceramics of Saraichik Hillfort .	167
E. M. Pigarev (<i>Astrakhan, Russian Federation</i>). Golden Horde Sites on the Territory of Astrakhan Region	181
L. V. Yavorskaya (<i>Moscow, Russian Federation</i>). Urbanization Processes and Meat Consumption Trends in Medieval Towns in the Volga Area (by archaeozoological materials)	197
O. A. Ilyina (<i>Kamyshin, Russian Federation</i>). Problems of Historical Topography and Chronology of the Golden Horde Towns on the Right Bank of Lower Volga	207
D. A. Kubankin (<i>Saratov, Russian Federation</i>). Historical Topography of Uvek Hillfort	243
K. A. Rudenko (<i>Kazan, Russian Federation</i>). Sites of Golden Horde Time in the Middle Volga Region (Bulgar Ulus of the Golden Horde)	255

A. G. Sitdikov (<i>Kazan, Russian Federation</i>). Kazan during Golden Horde Epoch	365
A. Yu. Zeleneev (<i>Yoshkar-Ola, Russian Federation</i>). Distribution of Mordvins: Their Ethnic and Political History in the 13th—15th Centuries	377
A. N. Maslovskiy (<i>Azov, Russian Federation</i>). Notes on the Topography of the Golden Horde Town of Azak	383
E. E. Kravchenko (<i>Donetsk, Ukraine</i>). Sites of Golden Horde Time in Steppes between the Dnieper and the Don	411
M. V. Elnikov (<i>Zaporizhzhе, Ukraine</i>). Monuments of the Golden Horde Period in the Lower Dnieper Region	479
V. P. Kirilko (<i>Simferopol, Crimea</i>). Periodisation of Construction of the So Called Uzbek Mosque from Stary Krym	509
G. S. Boguslavskiy (<i>Odessa, Ukraine</i>). Jochi’s Ulus Time in the North-Western Pontic Area and the City of Akja Kerman	559

BYZANTIUM POST BYZANTIUM

I. V. Volkov (<i>Moscow, Russia</i>). Two Gravestones from the National Museum Reserve of Tauric Chersonesos	571
I. V. Volkov (<i>Moscow, Russia</i>). Turkish Map of the Black and Azov Seas from the State Historical Museum	577

SOURCES

I. V. Volkov (<i>Moscow, Russia</i>). Giosafat Barbaro’s Travel to Persia in 1473—1478 (text, translation, comments)	605
List of Abbreviations	693

О. В. Кузнецова

Olga Kuznetsova. A. Kh. Margulan Institute of Archaeology, Ministry of Education and Science of the Republic of Kazakhstan¹.

Кузнецова Ольга Викторовна. Институт археологии им. А. Х. Маргулана Министерства образования и науки Республики Казахстан.

E-mail: olga_kuznetsova@mail.ru

Address: ¹ Dostyk Av., 44, Almaty, 050100, Kazakhstan

Поливная керамика Сарайчика

Keywords: Saraichik Hillfort, Golden Horde pottery, glazed ceramics, Kashan pottery, ornament, classification.

Ключевые слова: городище Сарайчик, золотоордынская керамика, поливная керамика, кашинная керамика, орнамент, классификация.

O. V. Kuznetsova

Glazed Ceramics of Saraichik Hillfort

The author introduces glazed pottery found at Saraichik (a Golden Horde Hillfort) and classifies it according to a typology proposed by N.M. Bulatov and G.A. Fedorov-Davydov. Thus, the glazed pottery found at Saraichik is divided into redware and Kashan types.

The redware ceramics is further distinguished by the color of glazing: there are vessels with transparent glazing of green, yellow and brown colors, as well as with colorless glazing, and is represented by bowls, plates, jugs, albarello and tubeks. By type of ornament, there are vessels with glazed-over engravings, glazed-over paintings, or a combination of both, as well as pottery with glazed-over stamped ornament on sgraffito.

The Kashan ceramics of Saraichik is divided into two groups: with transparent and non-transparent glazing, further divided into subgroups by the color of glazing and method of ornamentation. The Kashan ceramics with colorless glazing and transparent turquoise or ultra-marine glazing was ornamented by glazed-over polychromic painting with glazed-over relief, or painting without relief, while stamped ornament under turquoise glazing is not very common. There are finds of so called 'Timurid' ceramics with a specific complex ornament. Besides, there is also ceramics with polychromic painting over ultra-marine glaze (Lajvardina) and ceramics with enamels over white opaque glazing (Minai).

Ongoing field research at Saraichik keeps yielding new ceramic artefacts, which demand further detailed and careful studies.

O. V. Кузнецова

Поливная керамика Сарайчика

В статье вводится в научный оборот поливная керамика золотоордынского городища Сарайчик и осуществляется ее классификация на основе типологической схемы, предложенной Н.М. Булатовым и Г.А. Федоровым-Давыдовым. Поливная керамика Сарайчика разделяется на красноглиняную и кашинную.

Красноглиняная керамика различается по цвету поливы: выделяются сосуды с прозрачной поливой зеленого, желтого и коричневого цвета, а также с бесцветной поливой. По способу орнаментации выделяется керамика с подглазурной гравировкой, с подглазурной росписью, сочетающая оба эти приема, а также керамика со штампованным орнаментом по ангобу под поливой.

Кашинная керамика Сарайчика разделена на два отдела: с прозрачной и непрозрачной поливой, с последующим выделением внутри этих отделов групп по цвету поливы и типов по способу орнаментации. Керамика с бесцветной и с прозрачной бирюзовой или ультрамариновой поливой орнаментировалась подглазурной полихромной росписью с подглазурным рельефом или росписью без рельефа, реже встречается штампованный орнамент под бирюзовой поливой. Присутствует т.н. «тимуридская керамика» со своеобразным сложным расписным орнаментом. Кроме того, выделяется керамика с полихромной надглазурной росписью по ультрамариновой поливе (ладжвардин) и керамика с росписью эмалями по белой глухой поливе (минаи).

Коллекция керамики Сарайчика продолжает пополняться в процессе полевых исследований и требует дальнейшего более подробного и тщательного изучения.

Городище Сарайчик расположено на правом берегу реки Урал, в 50 км выше по течению, севернее г. Атырау (бывший г. Гурьев). Согласно источникам XIV—XV вв., город существовал уже в XIII в. и представлял собой крупный политический, культурный и торгово-ремесленный центр (Егоров 1985: 134; Кушаев 1993: 133; Бадян, Чиперис 1974: 184). Сарайчик занимал очень выгодное географическое положение. Через него пролегал главный трансконтинентальный караванный путь из стран Европы и столицы Золотой Орды Сарай на Волге в города Хорезма, Ирана, Индии и Китая.

В настоящее время городище Сарайчик потеряло значительную часть своей первоначальной территории в результате изменения русла реки Урал (Самашев, Кожиков, Талеев 1998: 240; Самашев 1998: 137).

Первые научные археологические раскопки на развалинах городища Сарайчик были проведены в 1937 году Н. К. Арзютовым (Арзютов 1949: 126—134), а в 1950 году возобновлены А. Х. Маргуланом (Маргулан 1951: 1—7).

Стационарные исследования Западно-Казахстанской археологической экспедиции Института археологии МОН РК на городище начались в 1996 году. Основные работы, с учетом сильного разрушения весенним паводком культурного слоя городища, проводились, главным образом, по береговой полосе реки Урал. За период 1996—2006 гг. было заложено несколько раскопов (Самашев 2000: 84—100; Тасмагамбетов, Самашев 2001; Самашев, Кузнецова 2004: 129—137; Самашев, Бурашова, Базылхан, Плахов 2006: 81—87), основным из которых является так называемый «хан» или караван-сарай (объект V), расположенный непосредственно на берегу, где проводилось изучение нижних слоев, относящихся к началу XIV века. Кроме того, вскрыты помещения, пристроенные к основным сооружениям на протяжении всего XIV века с северной и южной сторон. Во многих пристроенных помещениях зафиксированы остатки ташнау из хумов, вкопанных в полы и перекрытых вогнутыми известняковыми дисками.

Выявлены также многочисленные хозяйственные помещения, в частности, коптильня для рыбы, ямы-зернохранилища с остатками проса. На западной стороне «хана» очищен участок магистральной улицы, вымощенной битым кирпичом, обломками керамики, золой и др. остатками хозяйственной деятельности.

Самым массовым материалом среди археологических находок и одним из наиболее

ярких показателей уровня развития ремесла и торговых международных связей Сарайчика является керамика. Керамический комплекс Сарайчика включает большое количество разнообразных форм сосудов, отличающихся по сырьевому материалу, способу изготовления, технике орнаментации.

В статье предпринята попытка классификации поливной керамики Сарайчика по схеме, предложенной Н. М. Булатовым и Г. А. Федоровым-Давыдовым для материалов городищ Нижнего Поволжья, согласно которой керамика делится на основные большие классы по характеру керамической массы: красноглиняную и кашинную, кроме того, внутри классов выделяются отделы и подотделы (Булатов 1968; Федоров-Давыдов, Булатов 1989: 195; Федоров-Давыдов 1994: 79—124).

Красноглиняная поливная керамика

Черепки красноглиняной посуды в изломе имеют красно-желтый цвет. Глина хорошо отмучена. Обжиг ее хороший, ровный по всей поверхности излома. В составе глины встречаются разные примеси.

Сосуды покрывались прозрачной свинцовой поливой. Окраска свинцовых полив достигалась примесями главным образом окислов меди, добавляемых в разных пропорциях и сочетаниях с другими веществами.

Красноглиняная керамика в собранной коллекции поливной посуды составляет 33% от общего количества фрагментов.

Керамика с зеленой поливой

Красноглиняная керамика с зеленой свинцовой поливой составляет 46% от общего количества красноглиняной керамики и делится на несколько подвидов, различающихся между собой по способу нанесения орнамента.

Одно из первых мест занимает керамика с зеленой прозрачной поливой и гравировкой под ней. Орнамент наносился довольно глубокой линией, прочерченной по светлому ангобу. Гравировка под поливой давала эффект темных орнаментальных линий (Булатов 1969: 54—55). Встречается гравировка как тонкой, так и толстой линией: толстая линия служит для выделения основных деталей орнамента, а тонкая в качестве дополнительного украшения.

Керамика с зеленой поливой с подглазурной росписью ангобом. Рисунок на этой посуде наносился ангобом, толщина слоя которого

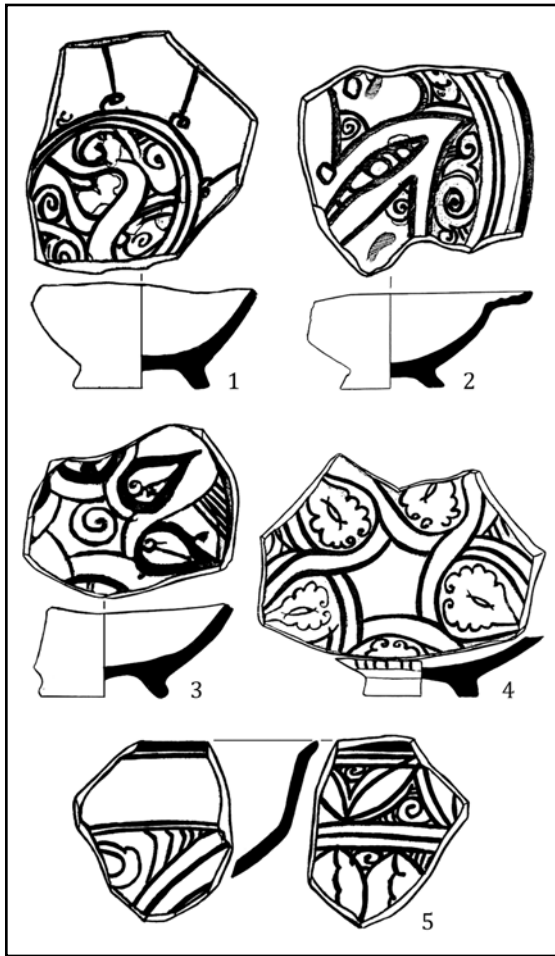


Рис. 1. Городище Сарайчик. Красноглиняная керамика с зеленой поливой, орнаментированная в технике «резерва».

Fig. 1. Saraichik Hillfort. Redclay ceramics with green glazing, ornamented by using "reserve" technique.

образует невысокий рельеф под тонким слоем поливы. Там, где прозрачная зеленая полива ложится на красное тесто, она приобретает коричневый цвет; там, где полива приходится на светлый ангоб, она дает зеленый, порой почти травянистый оттенок.

Керамика с зеленой поливой орнаментированная в технике «резерва». При орнаментации изделий техникой «резерва» часть ангоба с изделий снимается, что дает темный фон для рисунка, образующегося на той части поверхности сосуда, где сохраняется ангоб (Булатов 1976: 89).

По росписи внутренних поверхностей чаш и блюд, изделия делятся на два основных вида: сосуды с концентрической композицией в рисунке и сосуды с радиальным расположением орнамента. Но часто концентрическое и радиальное расположение орнамента сочетаются на одном изделии. То есть боль-



Рис. 2. Городище Сарайчик. Красноглиняная керамика с зеленой поливой, орнаментированная в технике «резерва» (цветная вклейка, илл. 1).

Fig. 2. Saraichik Hillfort. Redclay ceramics with green glazing, ornamented by using "reserve" technique (color plate, ill. 1).

шая часть поверхности чаши орнаментировалась радиально, а сверху располагался пояс, типичный для изделий с концентрическим расположением рисунка. Часть сосудов имеют свободное расположение рисунка, то есть их поверхность никак не расчленена и является единым полотном для рисунка. Как правило, на таких чашах изображались растения (рис. 1; 2; цветная вклейка, илл. 1).

Красноглиняная поливная керамика со штампованным орнаментом под прозрачной зеленой поливой по ангобному покрытию. Сосудов такого типа, которые несомненно относятся к кувшинам со штампованным орнаментом, в коллекции немного. По орнаментальным мотивам эти фрагменты очень близки к сероглиняной штампованной керамике. Орнамент в виде зигзагообразных линий, состоящих из «еловых веточек», свободное пространство между которыми заполнено выпуклыми крестообразными фигурами либо мелкими шарообразными фигурками. Кроме того, имеются фрагменты сосудов, наружная поверхность которых была покрыта зеленой поливой по ангобной подгрунтовке, а орнамент нанесен штампом.

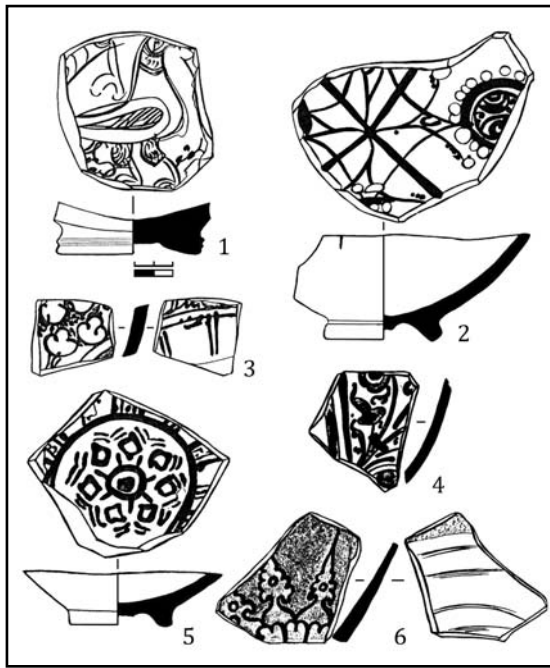


Рис. 3. Городище Сарайчик. Красноглиняная керамика с прозрачной бесцветной (1), желтой (2—5) и коричневой (6) поливой, орнаментированная подглазурной росписью.

Fig. 3. Saraichik Hillfort. Redclay ceramics with transparent colorless (1), yellow (2—5) and brown (6) glazing, ornamented with glazed-over painting.

Узор в виде вдавленных звездочкообразных фигур, расположенных в шахматном порядке. Внутренняя поверхность сосудов была покрыта зеленой поливой без ангобной обмазки.

Керамика с желтой поливой

Керамика с желтой поливой составляет 42% от общего числа красноглиняной посуды.

Керамика с желтой поливой и подглазурной росписью. Поливой покрывались наружная и внутренняя поверхности сосудов. Роспись наносилась коричневыми и зелеными красками. Основные мотивы орнамента — стилизованное изображение растительных побегов, переплетающихся между собой, концентрические линии, ромбы (рис. 3: 2—5).

Керамика с желтой прозрачной поливой и гравировкой под ней. Техника нанесения орнамента подобна вышеописанной на керамике с зеленой поливой. Характерен стилизованный растительный орнамент в виде переплетающихся между собой стеблей с побегами, трилистниками, концентрическими линиями.

Керамика с коричневой поливой

Коричневый цвет свинцовых полив достигался путем введения в состав их в определенном процентном соотношении красителя — окиси меди. Данный тип керамики составляет 4% от общего количества красноглиняной посуды Сарайчика (рис. 3: 6).

Керамика с ангобной подгрунтовкой и гравировкой. Техника нанесения орнамента аналогична вышеописанной на сосудах с зеленой поливой.

Красноглиняная керамика, покрытая глазурью зеленого, желтого, коричневого цветов, а также бесцветной поливой представлена в основном чашами на кольцевом или коническом поддоне со сферическим туловом, округлым венчиком, слегка загнутым вовнутрь или отогнутым наружу, и тарелками на кольцевом или коническом поддоне со сферическим туловом, переходящим в вертикальный или полочковидный бортик. Кроме того, в коллекции имеются кумганы — кувшины с носиком, с узкой раструбовидной горловиной, имеющей расширение в средней части, к которому крепилась ручка, с туловом шаровидной формы и конусовидным носиком, прикрепленным к плечу сосуда. Представлены также альбарелло — сосуды цилиндрической формы на кольцевом коническом поддоне (рис. 2: 7). Имеются как археологически целые, так и фрагментированные тубеки (детские горшки), с туловом усеченно-конической формы и широким венчиком, отогнутым наружу, их внутренняя поверхность покрывалась зеленой поливой.

Орнаментальные мотивы характерны для всех видов посуды. Наиболее часто встречаемыми узорами являются: так называемые «шестеренки» и четырех-, пяти- и шестилепестковые розетки, концентрические линии, которые служили для украшения дна чаши или тарелки, внутренняя поверхность сосудов украшалась листьями в форме лукович, спиралями и спиралями вполборота, «елочками», нарисованными волнистой линией, стилизованными изображениями деревьев с вытянутыми макушками. Свободное пространство между узорами часто покрывалось штриховкой косыми линиями или т. н. «клетчатым узором». Наружная поверхность сосудов иногда также покрывалась поливой и украшалась орнаментом. В некоторых случаях это арочный орнамент, или узоры в виде листиков, соединяющихся попарно макушками. Венчики сосудов часто украшались одной или несколькими концентрическими линиями (рис. 1; 2).

Керамика с бесцветной поливой

Керамика с гравировкой по ангобу и подглазурной росписью коричневым и зеленым цветом. Наибольший интерес представляет фрагмент дна чаши на кольцевом поддоне, внутренняя поверхность которой была покрыта белым ангобом, по которому было выгравировано изображение стоящей птицы в профиль. Рисунок сохранился не полностью — только туловище, шея и часть ног. Контуры рисунка выгравированы тонкой линией и обведены коричневой краской. Тело птицы окрашено желто-коричневой краской. Крыло, прижатое к туловищу, обведено широкой зеленой полосой, внутренняя поверхность его заштрихована косыми линиями, имитирующими перья. На шее птицы также проходит широкая зеленая полоса. Все свободное пространство было, видимо, украшено растительным орнаментом (рис. 3: 1).

Кашинная поливная керамика

Кашин — особое светлое керамическое тесто силикатного происхождения, основными компонентами которого были песок, каолин, полевой шпат, глина и известь на клеящем веществе. Тесто рыхлое, поэтому слой поливы предохраняет его от разрушения (Сайко 1963: 21; Федоров-Давыдов, Булатов 1989: 195). В Средней Азии наиболее ранние образцы кашинной керамики со щелочной глазурью отмечены в Южной Туркмении XI—XII вв. и Маргиане XII—XIII вв. (Сайко 1963: 21; Булатов 1959: 327), затем она распространяется в золотоордынских городах Поволжья и Кавказа (Булатов 1969: 47).

В комплексе поливной керамики Сарайчика количество сосудов, изготовленных из кашинного теста, достигает 66%.

Вся кашинная керамика Сарайчика может быть разделена на два отдела: с прозрачной и непрозрачной поливой, с последующим выделением внутри этих отделов групп по цвету поливы и типов по характеру росписи, способу орнаментации. Используется классификация, разработанная Н. М. Булатовым (Булатов 1968: 95—109; Федоров-Давыдов, Булатов 1989: 195—199).

Керамика с прозрачной бесцветной поливой

Кашинная керамика с прозрачной бесцветной поливой в основном представлена фрагментами полусферических чаш на кольцевом коническом поддоне, венчики которых

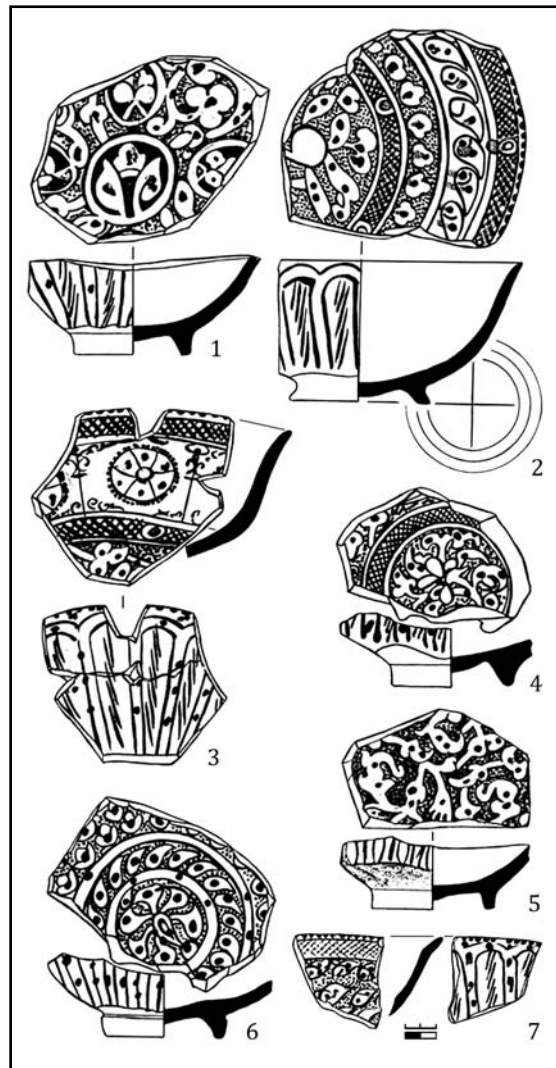


Рис. 4. Городище Сарайчик. Кашинная керамика с прозрачной бесцветной поливой, орнаментированная подглазурной полихромной росписью и подглазурным рельефом.

Fig. 4. Saraichik Hillfort. Kashan ceramics with transparent colorless glazing, ornamented with glazed-over polychrome painting and glazed-over relief.

чаще всего слегка отогнуты наружу, иногда загнуты внутрь (диаметр поддона 6—8 см, высота поддона — от 1,0 до 1,5 см, толщина стенок чаш — примерно 0,5—0,7 см), а также тарелками с вертикальными или полочкообразными бортиками на кольцевом коническом поддоне.

Среди кашинной керамики с прозрачной бесцветной поливой по способу и характеру орнаментации можно выделить несколько типов.

Керамика с подглазурной полихромной росписью и подглазурным рельефом включает наибольшее (из числа кашинной керамики) количество сосудов. Для полихромной

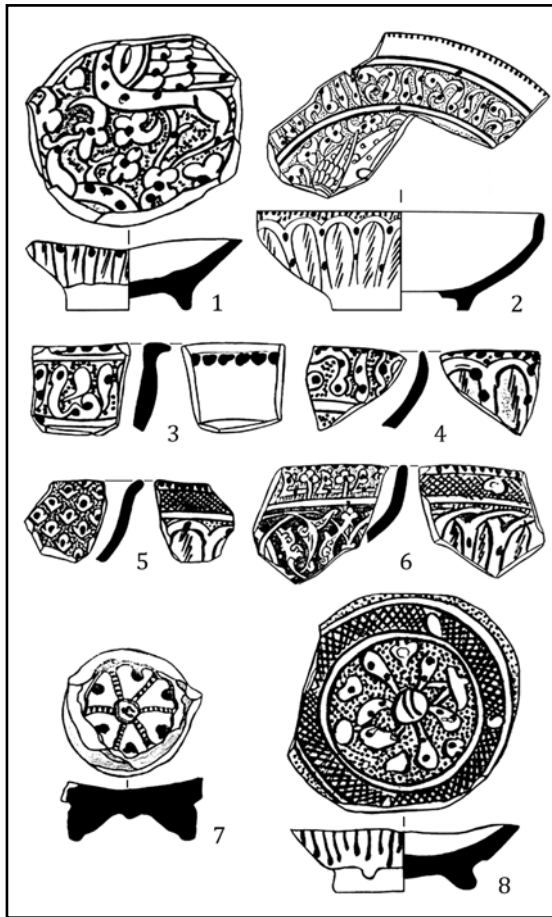


Рис. 5. Городище Сарайчик. Кашинная керамика с прозрачной бесцветной поливой, орнаментированная подглазурной полихромной росписью и подглазурным рельефом.

Fig. 5. Saraichik Hillfort. Kashan ceramics with transparent colorless glazing, ornamented with glazed-over polychromic painting and glazed-over relief.

росписи применялись окислы меди, дающие зеленый цвет всех оттенков, и кобальт, дающий цвет от темно-синего до бледно-голубого. Полихромная роспись кашинной керамики, как правило, состоит из трех цветов: зеленого всех оттенков, синего и белого, являющегося фоном для двух других и образуемого кашинном под прозрачной глазурью. Подглазурным рельефом на поверхности сосудов выделяются наиболее важные детали орнамента. Рельефный орнамент часто оконтурен серо-зелеными линиями и расцвечен синими пятнами. Фон такого орнамента состоит из коричнево-серых и серо-зеленых точек.

На внешней поверхности пиалобразных сосудов практически всегда располагается арочный орнамент, оконтуренный серо-зелеными линиями и расцвеченный темно-синими точками (рис. 4—7; цветная вклейка, илл. 2; 3).

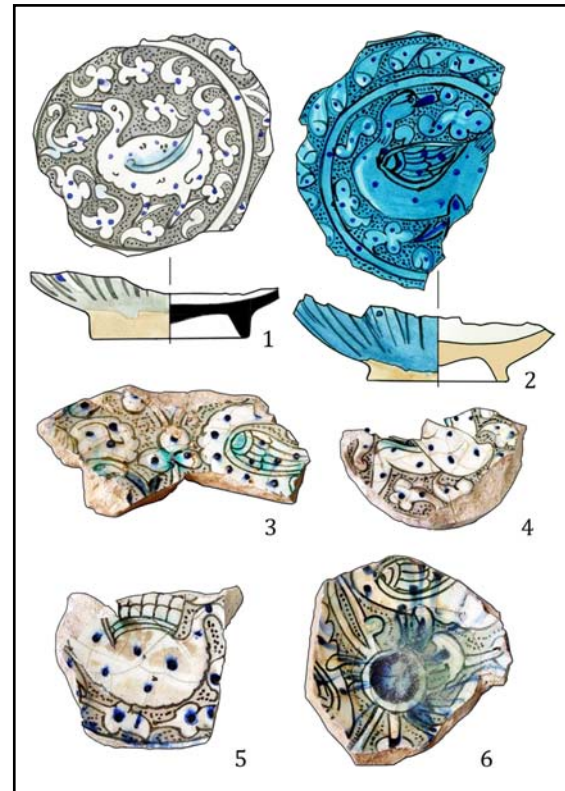


Рис. 6. Городище Сарайчик. Кашинная керамика: 1, 3—6 — с прозрачной бесцветной поливой, с подглазурной полихромной росписью и подглазурным рельефом; 2 — с прозрачной голубой поливой и черной подглазурной росписью с рельефом (цветная вклейка, илл. 2).

Fig. 6. Saraichik Hillfort. Kashan ceramics: 1, 3—6 — with transparent colorless glazing, with glazed-over polychromic painting and glazed-over relief; 2 — with transparent blue glazing and black glazed-over painting with relief (color plate, ill. 2).

Роспись внутренней поверхности сосудов отличается исключительным разнообразием, особенно в донной части. Принцип орнаментации — деление внутренней поверхности на несколько поясов, каждый из которых имеет свой рисунок (цветы, побеги, стебли, медальоны, с вписанными в них побегами с цветами и трилистниками и др.). Поясной способ орнаментации завершается своеобразным украшением днища сосуда, где наблюдается наибольшее разнообразие изображений и характера рисунка. Чаще всего это растительный орнамент, замкнутый кругом, либо розетка, либо окружность, разделенная на 4, 6, 8 частей и т.д. Особый интерес представляют изображения уток на днище таких сосудов (рис. 5: 1; 6; 7: 1) (Археологическая карта 1960: рис. 8). Подобные изображения встречены в Шемахе-Кале (Вактурская 1959: 318; Булатов 1968: 100—101), Сарае-Берке (Якубовский 1931: 28, рис. 1). На донной части некоторых чаш



Рис. 7. Городище Сарайчик. Кашинская керамика с прозрачной бесцветной поливкой, орнаментированная подглазурной росписью и подглазурным рельефом (цветная вклейка, илл. 3).

Fig. 7. Saraichik Hillfort. Kashan ceramics with transparent colorless glazing, ornamented with glazed-over painting and glazed-over relief (color plate, ill. 3).

из Сарайчика имеются изображения двух уток (рис. 5: 1; 6: 3, 6). Птицы изображены стоящими в профиль, напротив друг друга, со сложенными крыльями. Пространство вокруг птиц заполнено растительным орнаментом в виде побегов с трех- и четырехлепестковыми цветами. И птицы, и цветы украшены голубыми расплывшимися точками (рис. 5: 1, 2). Фрагмент еще одной чаши имеет на дне изображение головы птицы, нарисованной в профиль, с длинным клювом, подвеченным синей краской, и овальным глазом. Кроме описанного поясного орнамента, встречается роспись в виде многократно повторяющихся павлиньих глазков с синим и голубым заполнением (рис. 4: 2, 6, 7).

Также довольно часто встречается орнамент в виде крупной выделенной рельефом куфической надписи, обведенной линиями серо-зеленого цвета (рис. 5: 2, 3, 4, 6).

Свободное пространство внутренних поверхностей чаш и тарелок часто заполнялось серо-зелеными точками и диагональными синими сетками.

Керамика с подглазурной росписью без рельефа. Отличается отсутствием рельефа при орнаментации сосудов. Кроме того, при росписи в гораздо большем количестве применялась синяя кобальтовая краска.

Из орнаментальных мотивов встречаются косые сетки, круги, горизонтальные и вертикальные линии, фигуры, напоминающие перо павлиньего хвоста. Часто внутренняя поверхность чаш разбита на несколько секторов широкими полосками, заполненными внутри диагональной синей сеткой или зигзагообразными линиями и т. д. Сектора украшались цепочками, состоящими из медальонов сердцевидной или округлой формы, образованных соединениями побегов и стеблей с вписанными в них цветами. Кроме того, часто встречаются изображения кустов с тонкими стеблями и длинными узкими листьями в центре куста — круг, заполненный диагональной сеткой. Также часто орнаментация внутренней поверхности сосудов располагалась и поясами. В центре чаш размещалась розетка с растительным орнаментом. Свободное пространство украшено

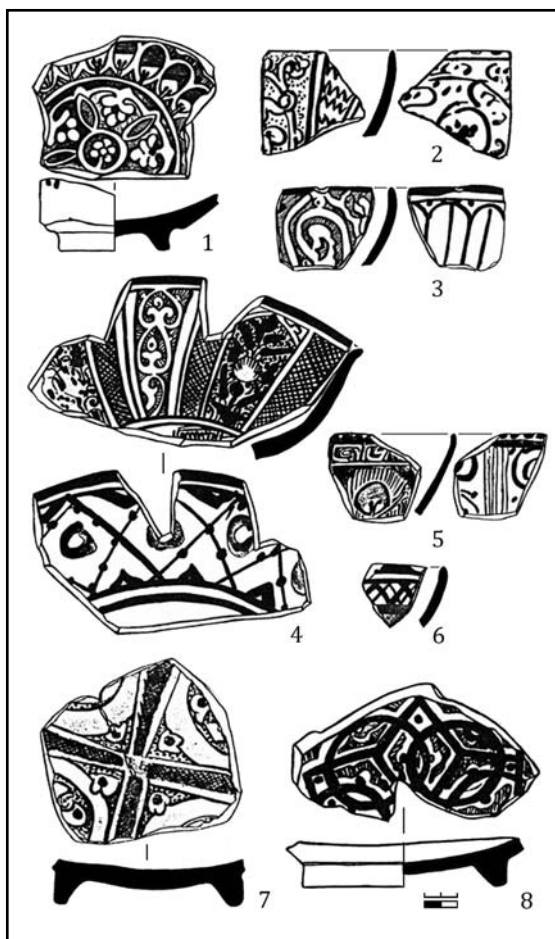


Рис. 8. Городище Сарайчик. Кашинная керамика с прозрачной бесцветной поливой, орнаментированная подглазурной росписью без рельефа.

Fig. 8. Saraichik Hillfort. Kashan ceramics with transparent colorless glazing, ornamented with glazed-over painting without relief.

«запятые», точками, маленькими спиралями (рис. 8: 1—8).

Орнамент внешней поверхности чаш чаще всего представляет собой широкую полосу, ограниченную горизонтальными линиями под венчиком и в придонной части, внутри которой полосы серо-зеленого цвета, украшенные точками того же цвета, образуют косые кресты, которые, повторяясь и соединяясь, составляют треугольники и ромбы. В треугольники вписывались углы, а в ромбы — круги, и те и другие были нанесены широкими синими контурами (рис. 8: 4).

«Тимуридская керамика» составляет 4% от общего числа кашинной керамики. Роспись кобальтом на ней обычно образует сложный растительный орнамент. Эта керамика появилась в конце XIV века и процветала в течение всего XV века в эпоху Тимуридов. Она возникла как подражание китайскому фарфору

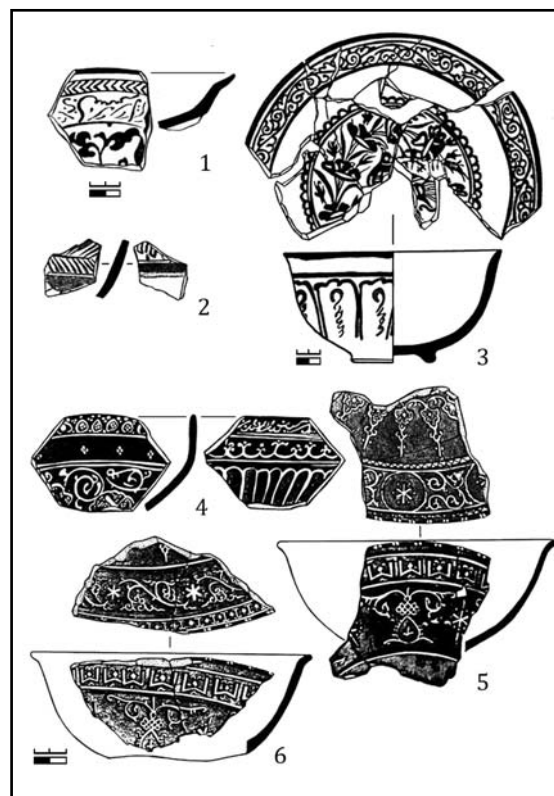


Рис. 9. Городище Сарайчик. Кашинная керамика: 1—3 — «тимуридская» керамика с подглазурной росписью синим цветом; 2—6 — керамика с полихромной надглазурной росписью по ультрамариновой поливе (ладжвардин).

Fig. 9. Saraichik Hillfort. Kashan ceramics: 1—3 — 'Timurid' ceramics with glazed-over painting in deep blue color; 2—6 — ceramics with polychromic painting over ultra-marine glazing (Lajvardina).

типа «кобальт», который так же расписывали подглазурным синим рисунком по белому фону (Булатов 1968: 102; 1969: 52—53; 1974: 137—138; Шляхова 1980: 76—86).

Для данного вида керамики также характерны чаши полусферической формы на кольцевых конических поддонах и тарелки с уплощенным туловом, отогнутым наружу бортиком и почти горизонтальным венчиком.

В качестве украшения по краю венчика наносилась полоса синего цвета. Затем шел горизонтальный пояс из угольников, направленных в одну сторону. Далее наносился растительный орнамент — стебли с двухлепестковыми цветами и листьями (рис. 9: 1—3).

Интересна роспись одной чаши полусферической формы, на кольцевом поддоне, с венчиком, слегка отогнутым наружу. Чаша сохранилась не полностью, ангобное покрытие отслаивается от кашинной основы. Наружная и внутренняя поверхности чаши

покрыты слоем белого ангоба, на который нанесена роспись синего цвета под прозрачной поливой. По венчику проходит полоса синего цвета. Верхний пояс орнамента внутренней поверхности представляет собой изображение стилизованных «китайских облаков». Следующий пояс не орнаментирован. Донная часть чаши украшена розеткой с изображением птицы, возможно, фазана, с распущенным хвостом. Вокруг птицы — растительный орнамент в виде цветов с четырьмя лепестками сердцевидной формы, на длинных тонких стеблях с узкими длинными листьями и трехлепестковыми бутонами. Цветы располагаются в ряд по кругу. Внешняя поверхность орнаментирована ажурными арочками, по центру которых радиально проходят зигзагообразные линии (рис. 9: 3).

Керамика с прозрачной бирюзовой поливой

Этот тип поливной керамики очень часто встречается в материалах Сарайчика и составляет 44% от общего числа кашинной керамики.

Формы таких сосудов представлены: чашами с чуть загнутыми вовнутрь или отогнутыми наружу венчиками, стройными удлиненными альбарелло, блюдами, тарелками с широкими горизонтальными бортами, миниатюрными луковичеобразными сосудиками (чернильницами), кувшинами, горшковидными сосудами с прямыми низкими шейками, а также фрагментами сосудов с дном прямоугольной формы и вертикальными стенками (рис. 10: 1—9). По способу орнаментации различаются несколько типов.

Керамика с черной подглазурной росписью. На сосудах этого типа под бирюзовой поливой очень часто встречаются изображения черных крестиков (птичек), растительный (изображения кустов с ветвями и трилистниками) и геометрический (угольники направленные в одну сторону, треугольники, окружности, зигзагообразные линии) орнамент, а также изображения животных (птиц, зайцев, ланей, рыб). Наблюдаются и нарушения в соблюдении классического сочетания бирюзового и черного цветов: черная краска под глазурью часто заменяется зеленой (рис. 10: 2, 6, 9; рис. 12; цветная вклейка, илл. 5).

Керамика с черной подглазурной росписью и рельефом. Иногда отдельные элементы узора даны рельефом, обведенным черной краской, т.е. в той технике, которая характерна для керамики с полихромной расцветкой.

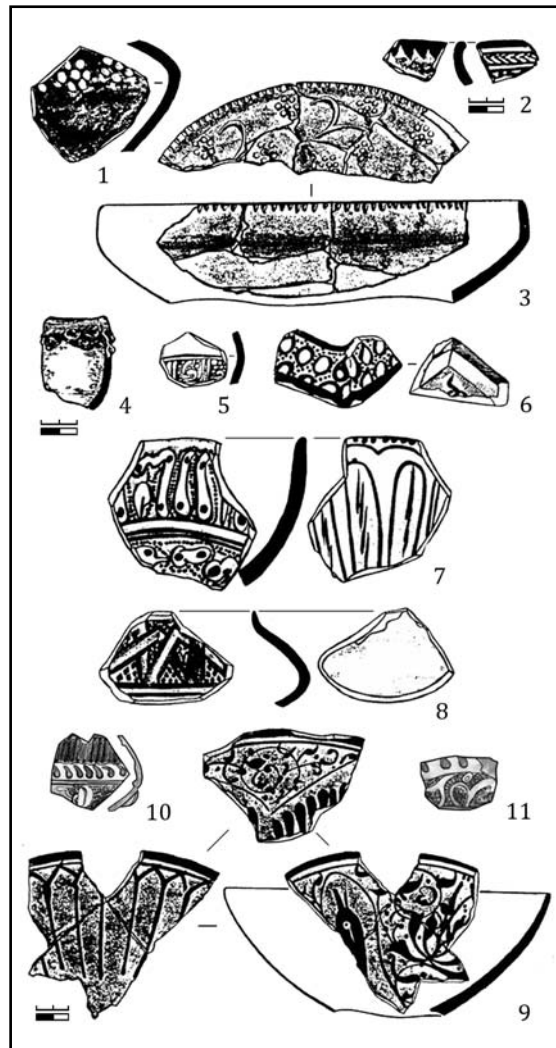


Рис. 10. Городище Сарайчик. Кашанская керамика с прозрачной бирюзовой поливой: 1—3, 5—9 — с подглазурной росписью; 4, 10, 11 — со штампованным орнаментом.

Fig. 10. Saraichik Hillfort. Kashan ceramics with transparent turquoise glazing: 1—3, 5—9 — with glazed-over painting; 4, 10, 11 — with stamped ornament.

Интересен фрагмент блюда на кольцевом поддоне (диаметр поддона — 8,0 см, высота поддона — 0,9 см, толщина кольца поддона — 0,8 см, толщина стенок — 0,5 см). Блюдо покрыто бирюзовой поливой внутри и снаружи. На наружной поверхности расположен арочный орнамент. Внутренняя поверхность была украшена поярусно. На дне сохранилось изображение птицы, стоящей в профиль, со сложенными крыльями, с головой, повернутой назад. Клюв и ноги птицы окрашены в синий цвет. Пространство вокруг птицы заполнено растительным орнаментом в виде побегов с трехлепестковыми цветами. И птица, и цветы украшены мелкими синими точками.

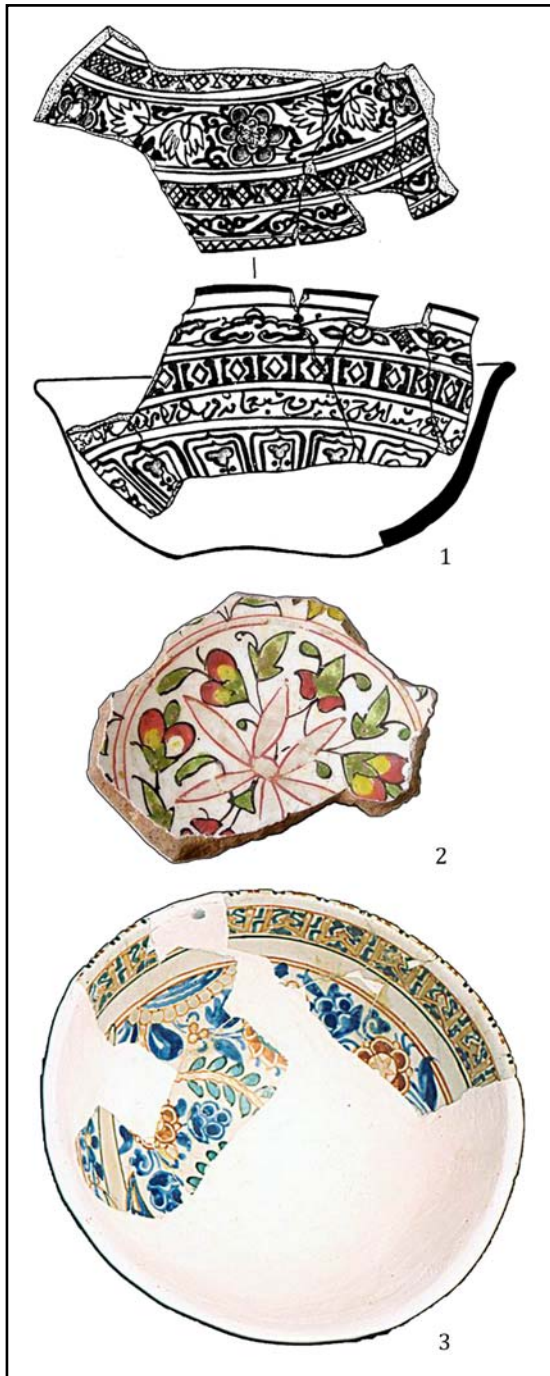


Рис. 11. Городище Сарайчик. Кашинная керамика с полихромной росписью эмалями по непрозрачной белой поливе (минаи) (цветная вклейка, илл. 4).

Fig. 11. Saraichik Hillfort. Kashan ceramics with polychromic enamel painting over non-transparent white glazing (Minai) (color plate, ill. 4).

Следующий ярус был орнаментирован многократно повторяющимися павлиньими глазками с синими точками (рис. 6: 2).

Имеются в коллекции и фрагменты чаши со стилизованным эпиграфическим орнаментом (рис. 10: 7).



Рис. 12. Городище Сарайчик. Кашинная керамика с черной росписью под прозрачной бирюзовой поливой (цветная вклейка, илл. 5).

Fig. 12. Saraichik Hillfort. Kashan ceramics with black painting glazed-over by transparent turquoise glazing (color plate, ill. 5).

Керамика с подглазурной росписью рельефом. Такие сосуды имеют рельеф на внешней поверхности. Углубленные места выделяются более темным цветом поливы. На выпуклых местах под прозрачной поливой просвечивает светлый кашин. Орнамент чаще

эпиграфический или в виде точек, образующих пяти- или четырехлепестковые цветы (рис. 10: 1, 3).

Керамика с белым рельефным орнаментом с фоном, залитым черной краской, под бирюзовой прозрачной поливой. К этому виду посуды относится фрагмент сосуда, возможно, альбарелло, его внутренняя поверхность не орнаментирована, а на внешней поверхности белой рельефной линией нанесен эпиграфический орнамент, фон залит черной краской. Также найден фрагмент тулова сосуда горшковидной формы с наклепной рельефной конической шишечкой, на котором рельефный белый орнамент выделяется при помощи заливки фона черной краской.

Керамика без росписи и рельефа. Внутренняя и внешняя поверхности покрыты бирюзовой поливой.

Керамика с ультрамариновой поливой

Ультрамариновый цвет поливы достигается путем введения в ее состав кобальта. Группа немногочисленна, составляет 5% от общего числа кашинной керамики. Выделяется *керамика, сочетающая покрытие поверхностей сосуда бирюзовой (внутри) и ультрамариновой (снаружи) поливами.*

Керамика с полихромной надглазурной росписью по ультрамариновой поливе (ладжвардин). Орнамент растительный. Роспись золотистой, белой и красной красками (рис. 9: 4—6). Наиболее интересный экземпляр — фрагмент тарелкообразного сосуда с уплощенным туловом и почти вертикальным бортиком. По венчику с наружной и внутренней сторон нанесена полоса черного цвета. По верху венчика располагаются чередующиеся точки белого и красного цветов, сгруппированные по три. С внутренней стороны венчик украшен луковичеобразными медальонами, нарисованными тонкой белой линией, внутри которых располагаются по четыре точки белого цвета. Полоса луковичеобразных медальонов прерывается изображением медальона округлой формы с золотым ромбом в центре, обрисованного красным цветом. Поясок, расположенный на бортике, выделенный белыми и красными линиями, орнаментирован только группами из четырех белых точек, расположенных через каждые 2,5 см. Следующий пояс украшен растительным орнаментом в виде стилизованных закрученных стеблей, побегов и листьев, возможно, винограда, и медальонов округлой формы с розетками золотого цвета,

оконтуренными красным. С наружной стороны по венчику располагается стилизованная арабская надпись, выполненная белым цветом по черной полосе. Следующий пояс образует стилизованный растительный орнамент в виде стеблей и побегов, соединенных между собой. Ниже располагается арочный орнамент, выполненный белой краской. Пояски разделены между собой концентрическими линиями красного, белого и черного цветов (рис. 9: 4).

Минаи

Кашинная керамика с росписью эмалями по белой глухой поливе (минаи) представлена фрагментами чаш на кольцевом поддоне, орнаментированных красными, сине-серыми, черными и зелеными красками и позолотой. Орнамент — побеги винограда, цветы, изображение птицы с длинным хвостом, сидящей на ветке, арабские и персидские надписи, «китайские облака» и др. (рис. 11; цветная вклейка, илл. 4). Некоторые фрагменты поливных чаш (рис. 11: 1, 3) имеют близкие параллели в керамике из раскопок золотоордынского Азака (г. Азов) (Белинский, Масловский 2005: 176, рис. 11: 3; Крамаровский 2007: 183).

Штампованная керамика с бирюзовой поливой

Необходимо отметить находки в Сарайчике *серо- и красноглиняной керамики со штампованным орнаментом и с бирюзовой поливой.* Такая керамика является подражанием штампованной среднеазиатской посуде (Вактурская 1959: 306—308; Булатов 1969: 57). Орнамент на этих сосудах чаще всего растительный и геометрический. Поверхность в основном оставлена без покрытия, только горло и плечики расцвечены пятнами бирюзовой поливы (рис. 10: 4, 10, 11) (Вактурская 1959: 308).

В коллекции поливной керамики Сарайчика также имеется небольшое количество фрагментов *люстровых изделий.*

Каждый новый сезон раскопок на городище Сарайчик приносит большое количество керамики, что требует дальнейшего более подробного и тщательного изучения. Необходима разработка более полной сводной классификации на основе технологических, морфологических и др. признаков. Данная работа предполагает введение в научный оборот только части поливной керамики с городища Сарайчик.

Литература

- Арзютов Н. 1949. Отчет о раскопках, произведенных в 1937 г. на месте развалин золотоордынского города Сарайчик. *Известия АН КазССР. Серия археологическая* 2. Алма-Ата, 126—131.
- Археологическая карта Казахстана. 1960. Алма-Ата: Наука.
- Бадян В. В., Чиперис А. М. 1974. Торговля Каффы в XIII—XV вв. В: Бибииков С. Н. (отв. ред.). *Феодальная Таврика*. Киев: Наукова думка, 174—189.
- Белинский И. В., Масловский А. Н. 2005. Импортная поливная керамика Азака (XIV в.). В: Бочаров С. Г., Мыц В. Л. (ред.). *Поливная керамика Средиземноморья и Причерноморья X—XVIII вв.* Киев: Стило, 160—177.
- Булатов Н. М. 1968. Классификация поливной кашинной керамики золотоордынских городов (по материалам Царевского, Селитренного и Маджарского городищ). *СА* (4), 95—109.
- Булатов Н. М. 1969. К вопросу о становлении керамического ремесла в золотоордынских городах. *Вестник МГУ 2. История*. Москва, 46—59.
- Булатов Н. М. 1974. Кобальт в керамике Золотой Орды. *СА* (4), 135—141.
- Булатов Н. М. 1976. Классификация красноглиняной поливной керамики золотоордынских городов. В: Смирнов А. П., Федоров-Давыдов Г. А. (ред.). *Средневековые памятники Поволжья*. Москва: Наука, 73—107.
- Вактурская Н. Н. 1959. Хронологическая классификация средневековой керамики Хорезма IX—XVIII вв. В: Толстов С. П. (ред.). *Керамика Хорезма. Труды ХАЭЭ IV*. Москва, 261—342.
- Егоров В. И. 1985. *Историческая география Золотой Орды в XIII—XIV вв.* Москва: Наука.
- Крамаровский М. Г. 2007. Кубок из Азака. О полихромии в керамике Золотой Орды. В: Кызласов И. Л., Зеленева Ю. А. (отв. ред.). *Средневековая археология евразийских степей 1*. Казань, 183—188.
- Кушаев Г. А. 1993. *Этюды древней истории степного Приуралья*. Уральск: Диалог.
- Маргулан А. Х. 1951. Раскопки Сарайчика. *Тезисы докладов на Всесоюзном археологическом совещании 1951 г.* Архив Института археологии МОН РК. Инв. №763а.
- Сайко Э. В. 1963. *Глазури керамики Средней Азии VIII—XII вв.* Душанбе: АН Тадж. ССР.
- Самашев З. С. 1998. Исследование золотоордынского города Сарайчик. В: *Проблемы изучения и сохранения исторического наследия*. Материалы международной археологической конференции. Алматы, 137—162.
- Самашев З., Бурнашева Р., Базылхан Н., Плахов В. 2006. *Монеты Сарайчика*. Алматы: Grapho-art.
- Самашев З. С., Кожиков Д. А., Талеев Д. 1998. Сарайчик: проблемы исследования великого города. В: *Проблемы изучения и сохранения исторического наследия*. Материалы международной археологической конференции. Алматы, 240—245.
- Самашев З. С., Кузнецова О. В. 2000. Поливная керамика Сарайчика. *Известия НАН РК* 224 (1). Алматы, 129—137.
- Самашев З. С., Кузнецова О. В. 2004. Новые данные по керамике Сарайчика. *Известия НАН РК* 242 (1). Алматы: КазНУ им. аль-Фараби, 129—137.
- Тасмагамбетов И., Самашев З. 2001. *Сарайчик*. Алматы: Берел.
- Федоров-Давыдов Г. А. 1994. *Золотоордынские города Поволжья*. Москва: МГУ.
- Федоров-Давыдов Г. А., Булатов Н. М. 1989. Керамическая мастерская Селитренного городища. В: *Сокровища сарматских вождей и древние города Поволжья*. Москва: Наука, 133—248.
- Шляхова В. И. 1980. Керамика с кобальтовой росписью в Золотой Орде (по материалам Селитренного и Царевского городищ). *СА* (4), 75—86.
- Якубовский А. Ю. 1931. *К вопросу о происхождении ремесленной промышленности Сарая-Берке*. ИГАИМК VIII (2—3).

References

- Arziutov, N. 1949. In *Izvestiia Akademii nauk Kazakhskoi SSR (Reports of the Academy of Sciences of Kazakh SSR). Seriya arkhеologicheskaiа (Archaeological Series)* 2. Alma-Ata, 126—131 (in Russian).
- Arkheologicheskaiа karta Kazakhstana (Archaeological map of Kazakhstan). 1960. Alma-Ata: "Nauka" Publ. (in Russian).
- Badyan, V. V., Chiperis, A. M. 1974. In *Feodal'naia Tavrika (Feudal Taurica)*. Kiev: "Naukova dumka" Publ., 174—189 (in Russian).
- Belinsky, I. V., Maslovskiy, A. N. 2005. In *Polivnaia keramika Sredizemnomor'ia i Prichernomor'ia. X—XVIII vv. (Glazed pottery of the Mediterranean and Pontic regions in the 10th—18th centuries)*. Kiev: "Stilos" Publ., 160—177 (in Russian).
- Bulatov, N. M. 1968. In *Sovetskaia Arkheologiya (Soviet Archaeology)* (4), 95—109 (in Russian).
- Bulatov, N. M. 1969. In *Vestnik Moskovskogo gosudarstvennogo universiteta. Istoriiа (Bulletin of the Moscow State University, Series of History)* 2. Moscow, 46—59 (in Russian).
- Bulatov, N. M. 1974. In *Sovetskaia Arkheologiya (Soviet Archaeology)* (4), 135—141 (in Russian).
- Bulatov, N. M. 1976. In *Srednevekovye pamiatniki Povolzh'ia (Medieval sites of the Volga region)*. Moscow: "Nauka" Publ., 73—107 (in Russian).
- Vakturskaya, N. N. 1959. In *Keramika Khorezma. Trudy Khorezmskoi arkhеologo-etnograficheskoi ekspeditsii (Ceramics of Khwarazm. Proceedings of Khwarazm Archaeological and Ethnographic Expedition)* IV. Moscow, 261—342 (in Russian).
- Egorov, V. I. 1985. *Istoricheskaiа geografiа Zolotoi Ordy v XIII—XIV vv. (Historical Geography of the Golden Horde in the 13th—14th centuries)*. Moscow: "Nauka" Publ. (in Russian).
- Kramarovskiy, M. G. 2007. In *Srednevekovaiа arkhеologiya evraziiskikh stepei (Medieval Archaeology of the Eurasian Steppes)* 1. Kazan, 183—188 (in Russian).
- Kushaev, G. A. 1993. *Etiudy drevnei istorii stepnogo Priural'ia (Studies in Early History of the Steppe Ural Region)*. Ural'sk: "Dialog" Publ. (in Russian).
- Margulan, A. Kh. 1951. In *Tezisy dokladov na Vsesoiuznom arkhеologicheskome soveshchaniі 1951 g. (Report Summaries at the All-Soviet Archaeological Meeting in 1951)*. Archive of the Institute of Archaeology under the Ministry of Education and Science, Republic of Kazakhstan, no. 763a (in Russian).
- Saiko, E. V. 1963. *Glazuri keramiki Srednei Azii VIII—XII vv. (Glazes on Central Asian Pottery of 8th—12th cc.)*. Dushanbe: Tajik SSR Academy of Sciences (in Russian).
- Samashev, Z. S. 1998. In *Problemy izucheniа i sokhraneniа istoricheskogo naslediiа (Issues of Study and Preservation of Historical Heritage)*. Almaty, 137—162 (in Russian).
- Samashev, Z., Burnasheva, R., Bazylkhan, N., Plakhov, V. 2006. *Monety Saraichika (Coins of Saraichik)*. Almaty: "Grapho-art" Publ. (in Russian).

- Samashev, Z. S., Kozhakov, D. A., Taleev, D. 1998. In *Problemy izucheniia i sokhraneniia istoricheskogo nasledii (Issues of Study and Preservation of Historical Heritage)*. Almaty, 240—245 (in Russian).
- Samashev, Z. S., Kuznetsova, O. V. 2000. Polivnaia keramika Saraichika. *Izvestiia Natsional'noi Akademii Nauk Respubliki Kazakhstan (Bulletin of the National Academy of Sciences, Republic of Kazakhstan)* 224 (1). Almaty: Kazakh National University named after al-Farabi, 129—137 (in Russian).
- Samashev, Z. S., Kuznetsova, O. V. 2004. In *Izvestiia Natsional'noi Akademii Nauk Respubliki Kazakhstan (Bulletin of the National Academy of Sciences, Republic of Kazakhstan)* 242 (1). Almaty: Kazakh National University named after al-Farabi, 129—137.
- Tasmagambetov, I., Samashev, Z. 2001. *Saraichik (Saraichik)*. Almaty: "Berel" Publ. (in Russian).
- Fedorov-Davydov, G. A. 1994. *Zolotoordynskie goroda Povolzh'ia (Golden Horde Towns in the Volga Region)*. Moscow: Moscow State University (in Russian).
- Fedorov-Davydov, G. A., Bulatov, N. M. 1989. In *Sokrovishcha sarmatskikh vozhdai i drevnie goroda Povolzh'ia (Treasures of Sarmatian Chieftains and Ancient Towns in the Volga Region)*. Moscow: "Nauka" Publ., 133—248 (in Russian).
- Shlyakhova, V. I. 1980. In *Sovetskaia Arkheologiya (Soviet Archaeology)* (4), 75—86 (in Russian).
- Yakubovsky, A. Yu. 1931. *K voprosu o proiskhozhdenii remeslennoi promyshlennosti Saraia-Berke (On the Origins of Craft Industries in Saray-Berke)*. Reports of the State Academy for the History of Material Culture VIII (2—3) (in Russian).