

С. Ю. Каинов, Ю. А. Кулешов

## Боевые полумаски Восточной Европы в свете последних находок и новых исследований

**Keywords:** Eastern Europe, Rus', battle half-masks, weapons and armour, helmet.

**Cuvinte cheie:** Europa de est, Rusia, semimăști militare, armament ofensiv și defensiv, coif.

**Ключевые слова:** Восточная Европа, Русь, боевая полумаска, наступательное и защитное вооружение, шлем.

*S. Yu. Kainov, Yu. A. Kuleshov*

### Battle Half-masks of Eastern Europe in Light of Recent Findings and New Research

The paper focuses on the recently found half-mask that was discovered near the village of Dibrovo (Donetsk reg., Ukraine). Most likely, this half-mask comes from a nomad burial, which also yielded a stirrup, a flint and a knife. The specific burial ritual (with armor placed into the grave) that came into practice in South-Rus' steppes after the Mongol invasion allows us to date this burial back to as early as the middle of the 13<sup>th</sup> century A.D. The half-mask found while excavating the stronghold of Old Rus' town Vschizh (Bryansk reg., Russia) is also carefully considered within the framework of the paper. The report confirmed the presupposed dating of the half-mask by the 12<sup>th</sup> century, which allows us to challenge the hypothesis about expansion of this protective element after the Mongol invasion. It might be crucial to point out that due to the restoration and the X-ray fluorescence analysis, the method of coating became clear — amalgamation by silver and gold covered with a net of lines. In the conclusion of the paper, after consideration of all the findings of half-masks known for today, on the basis of their morphological peculiarities and chronology, the authors put forward a hypothesis about existence of at least two regions that produced half-masks.

*S. Yu. Kainov, Yu. A. Kuleshov*

### Semimăștile militare din Europa de Est în lumina ultimelor descoperiri și a noilor cercetări

Articolul introduce în circuitul științific o semimască de luptă, descoperită lângă s. Dibrovo (regiunea Donețk, Ucraina). După toată probabilitatea, ea provine dintr-un mormânt distrus, în inventarul căruia mai exista o săciță, un amnar și un cuțit. Având în vedere, că ritul depunerii armamentului defensiv în morminte s-a răspândit în stepele sud-rusești abia după cucerirea mongolă, se presupune, că mormântul de lângă s. Dibrovo nu poate fi datat mai devreme de jumătatea sec. XIII. De asemenea, este analizată detaliat semimasca descoperită în timpul săpăturilor de pe cetățuia orașului vechi rus Vșcija (regiunea Breansk, Rusia). Consultând documentația de arhivă, se confirmă datarea acestei semimăști în sec. XII. Din această cauză nu are sens să ne mai întoarcem la ipoteza despre răspândirea acestui element defensiv exclusiv după invazia tătaro-mongolă. Ca rezultat al restaurării și analizei fluorescente cu raze X a suprafeței semimăștii din Vșcija a fost identificată modalitatea de aplicare a stratului superior — amalgamarea cu argint și aur a suprafeței acoperite cu o plasă de linii incizate. Trecând în revistă toate descoperirile de semimăști cunoscute până la momentul actual, în baza particularităților lor morfologice și a cronologiei, autorii presupun existența a cel puțin două regiuni unde erau produse aceste piese.

*С. Ю. Каинов, Ю. А. Кулешов*

### Боевые полумаски Восточной Европы в свете последних находок и новых исследований

Вводится в научный оборот боевая полумаска, обнаруженная возле с. Диброво (Донецкая обл. Украина). По всей вероятности, она происходит из разрушенного погребения, в инвентарь которого также входили стремя, кресало и нож. На основании того, что обряд помещения в могилу защитного вооружения получил распространение в южнорусских степях после монгольского завоевания, делается предположение, что погребение около с. Диброво могло быть совершено не ранее середины XIII в. Также подробно рассматривается полумаска, найденная при раскопках детинца древнерусского города Вщижа (Брянская область, Россия). По данным отчетной документации подтверждается ранее предложенная датировка этой полумаски XII веком. Поэтому нет оснований возвращаться к гипотезе о распространении данного защитного элемента после татаро-монгольского нашествия. В результате проведенной реставрации и рентгенофлуоресцентного анализа поверхности полумаски из Вщижа был выяснен способ нанесения внешнего покрытия — амальгамирование серебром и золотом поверхности, покрытой сеткой из прочерченных линий. Рассмотрев все известные на сегодняшний день находки полумасок, на основании их морфологических особенностей и хронологии, авторы предполагают существование как минимум двух регионов, где изготавливались полумаски.

Более полувека назад А. Н. Кирпичников в работе, посвящённой древнерусским шлемам, впервые выделил группу *крутобоких боевых наголовий*, которые полностью закрывали голову и лицо воинов (Кирпичников 1958: 63—66). Достигалось это за счёт дополнительных защитных элементов — наносника-полумаски и круговой бармицы. Нынешний юбилей безоговорочно связал их происхождение с древнерусскими землями, а время бытования отнёс к финалу феодальных междоусобиц. Позднее в фундаментальном трёхтомном труде по древнерусскому оружию эта группа шлемов в рамках предложенной типологии боевых наголовий получила обозначение *тип IV*. Одним из характерных признаков шлемов этого типа исследователь предложил считать наличие полумаски. К шлемам типа IV (и их деталям) было отнесено шесть находок — шлемы из Лыкова, Никольского, Киева, отдельная полумаска из Вщижа и два сильно фрагментированных шлема с Шепетовского городища<sup>1</sup> (Кирпичников 1971: 29—31). К настоящему времени количество найденных наголовий данного типа существенно увеличилось. В недавно вышедшей монографии приведены данные уже о пятнадцати экземплярах (Негин 2013: 63—64). При этом новые находки и переосмысление старых ставят всё больше вопросов, в первую очередь связанных с их происхождением и датировкой. Именно эти вопросы остаются предметом оживлённых дискуссий среди специалистов по средневековому восточноевропейскому вооружению (Спицынь 1899: 388—390; Янин 1958: 54—60; Бочаров 1983: 32—44; Стерлигова 1996: 276—282; Петров 1997: 139—143; Горелик 1998: 268; 2002: 25—26; 2003: 235—237; 2010: 256—259; 2010а: 36—9; 2012: 127; 2012а: 90—91; Негин 2001: 11—12; 2013: 56—68; Жуков 2006: 151—156 и др.). В то же время очевидно, что полноценный ввод в научный оборот каждой новой находки (равно как и «старых») только приближает исследователей к искомым ответам.

Отправной точкой в написании данной работы послужила информация о новой находке боевой полумаски. Она была обнаружена в Артёмовском районе Донецкой области Украины, в 300 м юго-западнее с. Диброво в ходе поисковых работ на месте боёв Великой Отечественной войны. Находка сде-

лана на мысообразном берегу балки у опушки байрачного леса. В период войны здесь проходил окоп, который в послевоенное время был засыпан, распахан, и по нему была высажена дополнительная полоса леса.

Кажется очень вероятным, что полумаска происходит из погребения, разрушенного в результате распашки. Возможно, погребение было связано с располагавшейся рядом с местом находки распахиваемой насыпью высотой около 1 метра и поперечными размерами 20×30 м<sup>2</sup>. Недалеко от насыпи, помимо полумаски, найдены кресало и стремя. Также стоит отметить, что это место находится в полукилометре от Кальмиусского шляха — одного из известных миграционных путей кочевников.

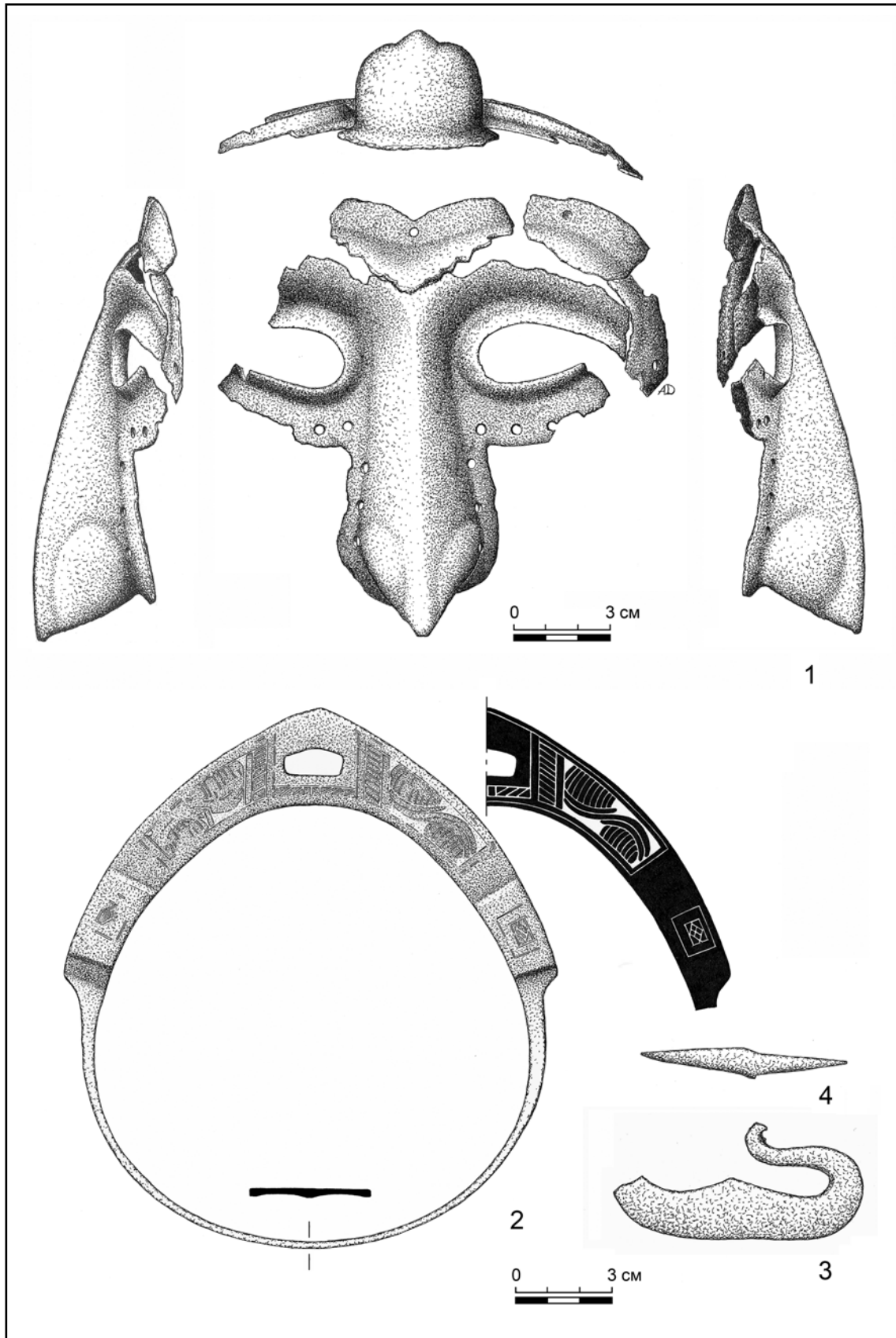
Полумаска найдена в виде четырех фрагментов, располагавшихся на глубине 15—20 см от современной поверхности, на одной линии протяженностью 3,5 м, соответствующей направлению распашки насыпи. Сначала был обнаружен центральный верхний фрагмент; приблизительно в 1 м от него — основная часть полумаски; далее, через 1,5 м — правый верхний угловой фрагмент; и ещё через 1 м — боковой фрагмент. Вогнутый характер деформации центрального фрагмента полумаски<sup>3</sup>, там, где располагалась монтажная заклёпка, указывает на то, что полумаска была явно оторвана от шлема. Более того, отсутствие правого верхнего угла полумаски, позволяет предположить, что он остался на шлеме. Слом всех фрагментов по прочеканенному профилю надбровных дуг указывает на то, что полумаска разрушилась в технологически самом слабом месте и, видимо, рассыпалась, когда её тащило плугом.

Первоначально полумаска представляла собой Т-образный глубоко профилированный анатомический наносник, переходящий в профилированные же дугообразные брови, основа которых составляет единое целое с нижними дугами, очерчивающими глаза (рис. 1: 1). Общая высота находки — 13,9 см, первоначальная ширина — 17,8 см. Кончик носа клювовидный, с обозначенными крыльями, имеет замкнутую пирамидальную структуру. Смотровые щели миндалевидной формы, высотой 1,8 см и шириной 4,2 см. Края

<sup>1</sup> Шепетовское городище иногда связывают с известным по древнерусским летописям городом Изяславлем. Об ошибочности подобной точки зрения см. Пескова 2009: 150.

<sup>2</sup> Овальная форма насыпи, возможно, образовалась в результате распашки.

<sup>3</sup> Из-за деформации создаётся впечатление, что верхний край полумаски повторяет форму прочеканенных бровей, между тем изначально он был менее вогнутым.



**Рис. 1.** Предметы, найденные около с. Диброво: 1 — полумаска; 2 — стремя; 3 — кресало; 4 — нож.  
Рис. А. С. Дементьевой.

**Fig. 1.** Objects found near the village of Dibrovo: 1 — half-mask; 2 — stirrup; 3 — flint; 4 — knife. Drawing by A. Dementieva.

смотровых щелей отогнуты наружу, имитируя веки. По краю нижних дужек и узким площадкам, отогнутым в горизонтальной плоскости по боковым сторонам носа, располагаются отверстия диаметром 2,5 мм под крепление бармицы. Всего их сохранилось пять с правой стороны и шесть с левой, остальные разрушены коррозией, при этом с каждой стороны непосредственно на носу расположено по три отверстия. Изначально полумаска крепилась к шлему пятью заклёпками. Сохранилось три монтажных отверстия под них, каждое диаметром 4 мм. Толщина металла полумаски в среднем 2,5 мм. Общй вес находки в целом — 175 г. По всей поверхности полумаски из-под коррозии прослеживаются следы покрытия белым металлом.

Непосредственно вблизи линии, на которой располагались фрагменты полумаски, было найдено кресало (рис. 1: 3). Оно относится к типу калачевидных с треугольным язычком и загнутыми наружу концами; один его конец утрачен. Размеры: ширина 7 см, высота 3,5 см.

С противоположной стороны насыпи, приблизительно в 30 м от неё, было найдено стремя округлой формы с килевидным завершением, пластинчатой выступающей по бокам дужкой и узкой сильно выгнутой подножкой (рис. 1: 2). Его размеры: высота 15,5 см, ширина 14 см, ширина подножки 3,4 см, размеры прорези для путлища 0,7×1,8 см. На пластинчатой дужке стремени с лицевой стороны в технике плакировки серебром нанесён геометрический и растительный орнамент.

В 150 м со смещением на северо-запад от линии расположения фрагментов полумаски, был найден нож (рис. 1: 4). Столь значительное удаление от места обнаружения фрагментов полумаски может вызвать сомнение в принадлежности этой находки к общему комплексу. Между тем, на наш взгляд, данное обстоятельство можно объяснить тем, что весь мысообразный берег балки является частью постоянно используемого сельскохозяйственного поля и значительное удаление — это результат многолетней перепашки. Нож длиной 5 см имеет прямое сильно сточенное лезвие с уступами при переходе спинки и лезвия к черенку.

Переходя к анализу находки, сразу стоит указать, что традиционно оружиеведами к полумаскам относятся две категории дополнительных защитных элементов восточноевропейских средневековых шлемов. Это сами полумаски, аналогичные по устройству публикуемой, и Т-образные, глубоко профилированные анатомические наносники с дуго-

образными бровями. А. Н. Кирпичников склонен видеть в последних находки, у которых нижние дуги, формирующие смотровые щели, были утрачены вследствие коррозии (Кирпичников 1958: 65; 1977: 30). А. Е. Негин уточняет, что все найденные экземпляры изначально являлись полумасками, у части которых нижние дуги были удалены еще во время использования (Негин 2013: 37). Другие исследователи всё же разделяют эти две категории находок. К. А. Жуков, хотя и считает их функционально одинаковыми, предлагает рассматривать как две морфологически самостоятельные группы, бытующие одновременно (Жуков 2006: 151—154). Ю. Ю. Петров, считает вторую категорию регрессивной по отношению к первой, и, соответственно, различает их по времени (Петров 1997: 140—142). Оставляя за рамками работы эту дискуссию, остановимся только на полумасках.

К настоящему времени, помимо публикуемой находки, нам известно ещё шесть<sup>4</sup> целых и фрагментированных полумасок.

Первая полумаска вместе со шлемом была обнаружена в 1866 г. при невыясненных обстоятельствах близ с. Никольского бывшей Богородицкой волости Орловского уезда Орловской губернии (в настоящее время с. Никольское, Свердловский район, Орлов-

<sup>4</sup> В литературе есть упоминания ещё об одной находке полумаски. В качестве таковой представляют набор коррозированных железных фрагментов, видимо, связанных со шлемом из разрушенного золотоордынского погребения у поселка Семеновод (Ставропольский край, Россия) (Нарожный 2010: 102—103, рис. 5; 6). Но здесь мы имеем дело скорее с недоразумением, вызванным неправильной трактовкой материала и неверным подбором аналогий. В публикации погребения нет ни слова о каких бы то ни было фрагментах полумаски или наносника, найденных в составе погребального комплекса (Горелик, Отоцкий, Охонько 2010: 97—100). Более того, происходящий из погребения шлем не имеет ничего общего с боевыми наголовьями, на которых устанавливались полумаски, Т-образные профилированные анатомические наносники с дугообразными бровями и круговая бармица (Горелик, Отоцкий, Охонько 2010: 98, табл. 1: 7; Нарожный 2010: 101, рис. 1; 2). О неверной атрибуции свидетельствует и тот факт, что на «фотографии» полумаски, несущей явные признаки создания в графическом редакторе, смотровые щели имеют кольчужную оторочку (Нарожный 2010: 103, рис. 5—6). При этом не совсем понятно, как эта оторочка крепится к верхней и боковым сторонам смотровой щели, а снизу кольца «насажены» прямо на дуги, которые выглядят достаточно тонкими. Возможно, так исследователь интерпретировал деформированный монтажный прут для бармицы с остатками нанизанных на него колечек, которые хорошо известны на золотоордынских шлемах (Ефимов 1999: 95, 97, рис. 2: 2). Исходя из вышеизложенного, нет никаких оснований считать находку полумаской.

№6. 2014

ская обл., Россия) (Ленц 1902: 91; Кирпичников 1958: 65). Полумаска по конструкции аналогична публикуемой, но имеет более узкие нос и нижние дуги, формирующие смотровые щели (рис. 4: 1). Размеры: высота 16 см, ширина 16 см. Миндалевидные смотровые щели высотой 2 см и шириной 5 см. С обеих сторон наносника и по низу обоих дуг, формирующих смотровые щели, пробито двадцать (по десять с каждой стороны) отверстий для крепления бармицы. На куполе шлема полумаска закреплена пятью заклёпками. Конструктивно купол шлема состоит из трех вертикально ориентированных секторов подтреугольной формы с изогнутыми боковыми образующими. Один сектор располагается в налобной части, два других — в височно-затылочной. Сектора совмещены с наложением, составляющим приблизительно 10 мм. Все они скреплены друг с другом посредством клепки «в потай». Соединительные швы прокованы и зачищены. Поверхность купола шлема граненая, причем очевидно, что проковка вертикальными гранями осуществлялась уже после сборки купола. Гранение представляет собой чередование плоской выступающей грани и двух разделенных подтреугольным в сечении ребром углубленных канелюр. В нижней части в 2 см от края шлема грани сходят на нет. Здесь же проходит и граница золотого покрытия шлема. На нижней части шлема, оставшейся непокрытой драгоценным металлом, сохранилось восемь фрагментированных и одна целая петля для крепления бармицы. Вверху купола шлема расположено отверстие около 10 мм в диаметре для монтировки навершия. Высота купола шлема 20,5 см, диаметр 23 см. Весь шлем, включая полумаску, покрыт позолотой, нанесенной посредством амальгамирования<sup>5</sup>.

Э. Ленц, первым опубликовавший находку, отнёс её к золотоордынским древностям и датировал достаточно широко XIII—XIV вв. (Ленц 1908: 5). А. Н. Кирпичников высказался за древнерусское происхождение этого шлема и датировал его второй половиной XII — первой половиной XIII вв (Кирпичников 1971: 30—31, 82). Ю. Ю. Петров и К. А. Жуков также считают этот шлем древнерусским. Первый относит его ко второй четверти XIII в., второй — к первой половине XIII в. (Петров 1997: 140; Жуков 2006: 152, 155). Сторонниками монгольского, и более широко — общеимпер-

ского происхождения этого шлема, выступают М. В. Горелик и А. Е. Негин. Первый датирует находку второй половиной XIII — первой третью XIV вв. (Горелик 1998: 268; 2002: 26; 2003: 235—237; 2010: 256—259; 2010a: 36—39; 2012a: 90), второй — серединой XIII — началом XIV вв. (Негин 2013: 63). Не затрагивая вопрос о месте изготовления шлема, присоединимся к мнению о «поздней» датировке шлема, найденного около с. Никольское. Об этом, по нашему мнению, свидетельствует использованная для усиления прочности купола технология гранения поверхности шлема. Впервые подобное гранение шлемов можно увидеть на миниатюрах «Истории Святой Земли» Гильома Тирского, которая была написана между 1250—1300 гг. (Folda 1976). Так, на миниатюре «Осада Иерусалима» на одном из *сарацин* показан аналогичный никольской находке шлем, но без полумаски. Точно такая же технология представлена и на шлеме «Царя Содомы» — одной из трёх фигур скульптурной сцены «Авраам встречает Мельхиседека» — самой нижней сцены западного фасада триумфальной арки, обрамляющий вход в хоры Реймского кафедрального собора. По мнению известного английского оружейоведа Д. Николла, эта скульптура была изготовлена между 1275—1300 гг. (Nicolle 1999: 33). Аналогичная технология представлена и на шлемах на двух английских латунных надгробиях: сэра Джона де Крика († 1325 г.) — церковь Святой Марии, д. Уэсли Ватерлесс, Кембриджшир (Boutell 1847: 39), и сэра Джона Дэ Абермона младшего († 1327 г.) — церковь Святой Марии, д. Сток Дэ Абермон, графство Суррей (Boutell 1847: 41).

Вторая находка полумаски была сделана Б. А. Рыбаковым в 1948 г. при раскопках детинца летописного города Вщиж (Жуковский район, Брянская область, Россия) (рис. 2).

Сохранность полумаски неполная<sup>6</sup>. Отсутствуют боковые края полумаски, также незначительно поврежден край нижних дуг, формирующих смотровые щели.

По своим морфологическим признакам вщижская полумаска наиболее схожа с полумаской, найденной около с. Диброво. В настоящее время ширина полумаски составляет 14,5 см, но обращение к фотографиям, сделанным сразу после находки, позволяют реконструировать ее изначальную ширину, составлявшую примерно 16—17 см. Максимальная

<sup>5</sup> Определение способа покрытия деталей шлема золотом осуществлено визуально. Анализы химического состава покрытия, подтверждающие амальгамирование шлема, насколько нам известно, не проводились.

<sup>6</sup> Полумаска находится в Государственном историческом музее (Опись 1115В; №2057). Авторы благодарят Н. И. Асташову за предоставленную возможность опубликовать эту вещь.

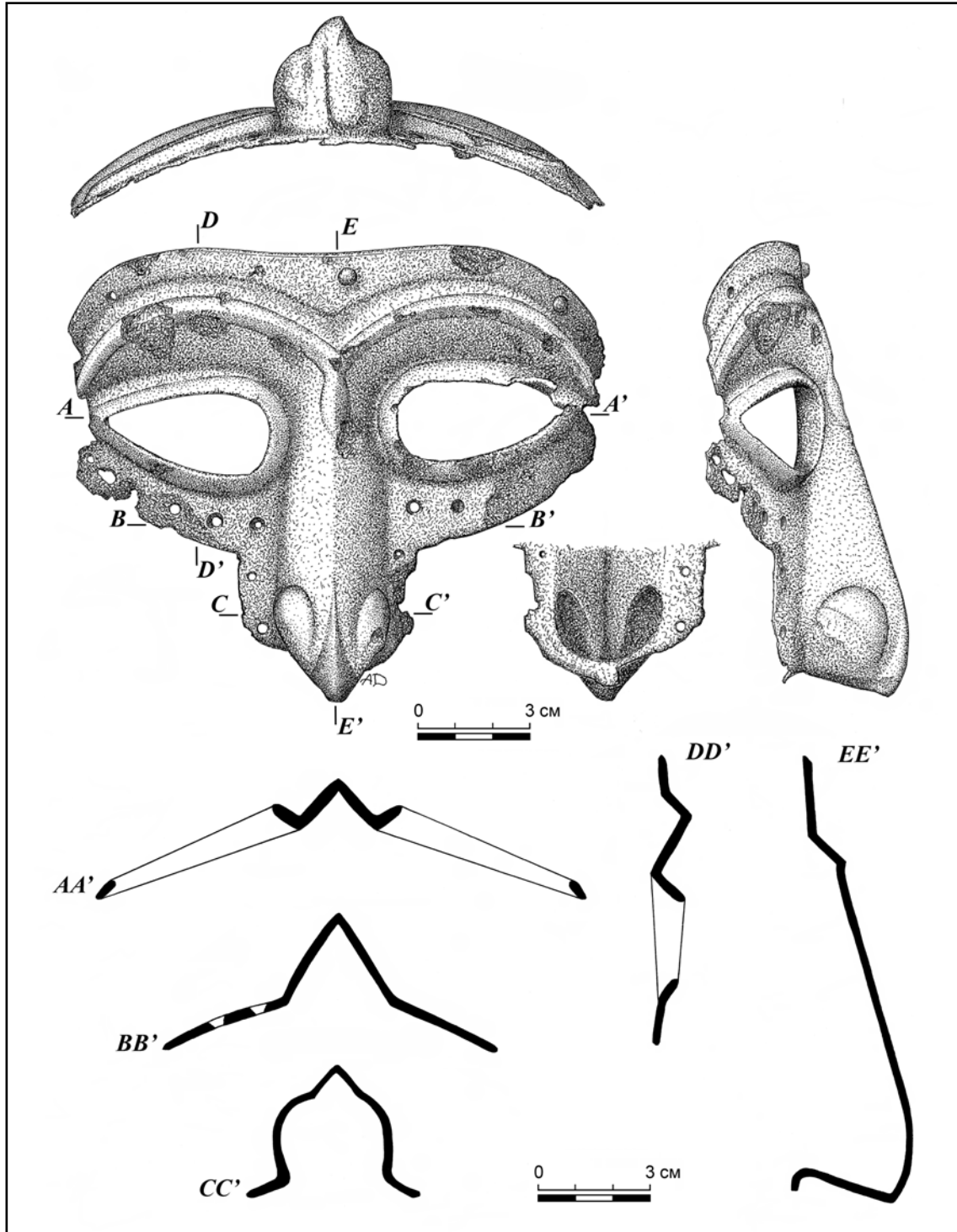


Рис. 2. Полумаска из Вщижа. Рис. А. С. Дементьевой.

Fig. 2. Half-mask from Vschizh. Drawing by A. Dementieva.

высота полумаски 12,3 см. Миндалевидные смотровые щели высотой 2,1 см и шириной 4,8 см. Левая «глазница» повреждена — наружу вывернут край верхнего века. По краю нижних дужек и узким площадкам, отогнутым в горизонтальной плоскости по боковым сторонам носа, расположено шестнадцать от-

верстий, диаметром около 2 мм, для крепления кольчужной бармицы<sup>7</sup>. На верхний край полумаски (налобной пластины) нанесена

<sup>7</sup> Судя по расположению части отверстий, с их помощью бармица подвязывалась к полумаске.

фаска шириной около 2 мм. Изначально полумаска крепилась к шлему при помощи трех заклепок, из которых на своем месте сохранились две<sup>8</sup>. Диаметр шляпки клепки 5 мм, высота 2,5 мм, диаметр ножки 4 мм, общая длина клепки 9 мм. При расчистке одной клепки удалось проследить, что расклепанные края на внутренней стороне вывернуты наружу вверх. Толщина металла полумаски 2—2,5 мм, её современный вес 200 г.

Более 60 лет вщижская полумаска не привлекала к себе особого внимания. В работах ей отводилось всего несколько строк или же просто констатировался сам факт находки (Кирпичников 1958: 65; 1971: 30; Петров 1997: 139; Жуков 2006: 151—152). Между тем, детальное исследование полумаски и обстоятельств ее обнаружения позволяет ответить на ряд вопросов, возникающих в ходе изучения этой категории предличной защиты.

Во-первых, в ходе реставрационных работ было установлено, что вся внешняя поверхность полумаски (кроме горизонтальной носовой перемычки) имеет покрытие металлом белого и желтого цветов. Основная часть полумаски покрыта белым металлом. Желтый металл использован при моделировании бровей, сходящихся на переносице, от которой вниз спускается каплевидная фигура. Золотое покрытие зафиксировано на крыльях и кончике носа, так же подчеркнуты веки. Все золотые вставки оконтурены тонкой (около 0,5 мм) гравированной канавкой, четко разделяющей белое и желтое покрытия.

Во-вторых, анализ химического состава покрытия внешней стороны полумаски позволил определить использованные металлы<sup>9</sup>. Покрытие желтого цвета выполнено из сплава золота и серебра (Приложение 1, №3, 4), покрытие белого цвета — из серебра (Приложение 1, №1, 2). Во всех случаях отмечено очень высокое содержание ртути — от 4,7% до 23,7%, что, несомненно, свидетельствует о покрытии поверхности предмета цветным металлом с помощью ртутных растворов (амальгамы). С помощью микроскопа удалось проследить, что вся поверхность полумаски под слоем золота и серебра расчерчена мельчайшими линиями, образующими сво-

образную сетку<sup>10</sup> (рис. 3). Это первый случай выявления такого технического приёма на восточноевропейских боевых оголовьях. Очевидно, что он представляет собой подготовку поверхности под амальгамирование, и служил для лучшего «схватывания» амальгамы в данном случае с железной основой полумаски.

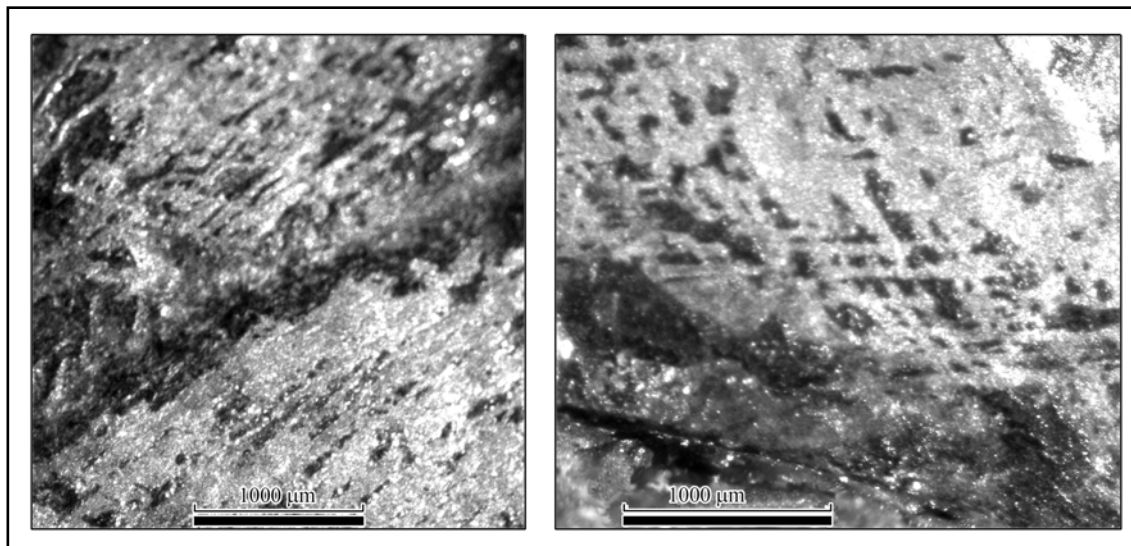
В-третьих, обращение к отчету о раскопках позволило уточнить контекст находки, что, в свою очередь, позволяет более уверенно говорить о ее датировке. Полумаска найдена в 1948 г. на раскопе 5, при разборке заполнения большой ямы. Б. А. Рыбаков указывает, что в контрольной бровке, «просматриваемой с трех сторон», при разборке ямы и близлежащих слоев удалось «очень четко различить все постройки и их взаимное соотношение» (Рыбаков 1958: 60). Заполнение ямы составляли чередовавшиеся слои полуобгорелого дерева, мергеля, прослойки культурного слоя. Все это было перекрыто прослойкой «обгорелого дерева, в которой попадают стрелы» (Рыбаков 1958: 60). Стратиграфическая картина позволила Б. А. Рыбакову предположить, что в ходе раскопок были вскрыты остатки сожженного двухэтажного дома с подклетом. Прослойки полуобгорелого дерева и мергеля, по реконструкции исследователя, представляли собой остатки потолка и потолочных засыпок, верхний слой — крыши. Важно, что в отчете нет указаний на возможность более позднего вмешательства в заполнение ямы, в которой найдена полумаска.

Для выяснения предполагаемых обстоятельств попадания в культурный слой полумаски значимым представляются некоторые особенности сохранности предмета. Состояние покрытия внешней стороны маски отвергает возможность того, что она находилась в огне. То есть, если и принимать версию Б. А. Рыбакова о сгоревшем доме, следует понимать, что сама полумаска воздействию огня не подвергалась. Сохранившиеся на своем месте две клепки свидетельствуют о том, что полумаска была демонтирована со шлема, причём достаточно грубо. Об этом свидетельствует и вывернутый наружу край левой глазницы. По нашему мнению, это указывает на то, что для демонтажа использовался некий рычаг, который был вставлен в глазницу и затем провернут. Таким образом, вщижская полумаска в момент своей археологизации не находилась

<sup>8</sup> Ввиду отсутствия боковых частей полумаски, нельзя исключать, что она крепилась к шлему при помощи пяти заклепок.

<sup>9</sup> Анализы выполнены с помощью микрорентгенофлуоресцентного спектрометра Bruker M1 Mistral.

<sup>10</sup> Использовался стереомикроскоп Carl Zeiss Stemi 2000°C.



**Рис. 3.** Макросъемка поверхности полумаски из Вщижа.

**Fig. 3.** Macrophotos of half-mask surface from Vschizh.

на шлеме одного из защитников или нападающих, а хранилась в качестве ценного предмета и, вероятно, предназначалась для установки на купол нового боевого наголовья.

Как мы указали выше, полумаска происходит из заполнения ямы, которое представляет собой рухнувшие перекрытия верхних помещений, а сама яма является «подпольем» большого наземного жилища. По мнению Б. А. Рыбакова, формирование этого комплекса относится к середине XII в., а его гибель связана с осадой Вщижа в 1160 г. (Рыбаков 1958: 26). Между тем А. Е. Негин допускает, что полумаска могла быть утеряна позднее — в первой половине XIII в., или же непосредственно во время монгольского погрома 1238 г. (Негин 2013: 60). Обращение к содержащемуся в отчете фотоснимку, на котором изображены предметы, найденные одновременно с полумаской, позволяет более обоснованно говорить о времени формирования комплекса. Среди вещей на фотоснимке видна шпора типа I по типологии А. Н. Кирпичникова, который на территории Древней Руси датируется IX — первой половиной XIII вв.<sup>11</sup> Причем поздняя датировка (XIII в.), предложенная всего в двух случаях, является верхним пределом «широкой хронологии» (XII — первая половина XIII в.). В хорошо датированных слоях Великого Новгорода подобные шпоры датируются XI—XII вв. (Медведев 1959: 191; Андриенко 2006: 150).

<sup>11</sup> Шпора хранится в отделе археологических памятников Государственного Исторического музея (Опись 1115В, №1739). В описи находок указано, что шпора найдена в заполнении ямы (Опись 1115В).

Таким образом, находка полумаски в закрытом комплексе вместе со шпорой, хронология бытования которой, по нашему мнению, не выходит за рамки XII в., позволяют поддерживать датировку полумаски XII в. При этом очевидно, что привязка археологического контекста к событиям 1160 г. условна и основана на летописных источниках.

Третья находка происходит из Великого Новгорода. В 1976 г. на Троицком IV раскопе был обнаружен фрагмент полумаски — нижняя дуга, формирующая левую смотровую щель (рис. 4: 5)<sup>12</sup>. Длина фрагмента — 5 см, судя по отогнутому краю, длина смотровой щели составляла около 4,5 см. На его нижнем крае сохранилось три монтажных отверстия для бармицы. При осмотре следы покрытия цветными металлами отмечены не были. Фрагмент полумаски обнаружен в 7 пласте, который датируется серединой — третьей четвертью XIV в. (Колчин 1982: 157).

Четвёртая находка обнаружена в 1985 г. в г. Городец (Нижегородская обл., Россия) (рис. 4: 3). Находка сделана случайно при рытье хозяйственной ямы в частном секторе, на улице Загородной (Негин 2013: 9). Полумаска имеет значительные повреждения: полностью утрачены нос, включая переносицу, нижняя дуга и внутренняя боковая сторона, формирующие правую смотровую щель.

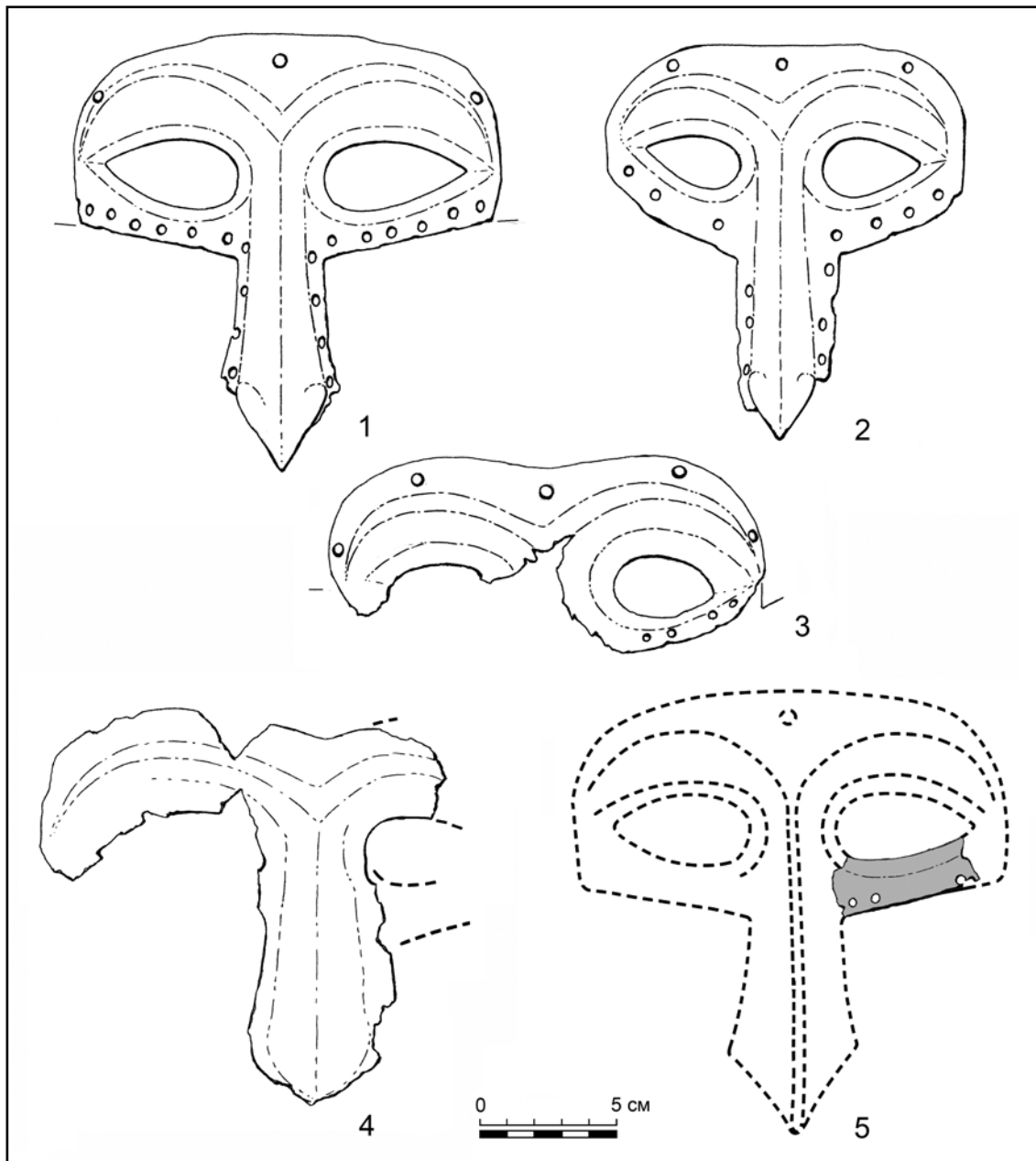
<sup>12</sup> Как фрагмент полумаски находка была определена научным сотрудником отдела хранения и изучения археологических коллекций Новгородского музея-заповедника А. Н. Каменским, которому авторы выражают признательность за предоставленную информацию и возможность её опубликовать.

Сохранившаяся часть сломана на две половинки, при этом линия слома, идущая от правой смотровой щели, наискосок вверх, легла по прочеканенному профилю левой брови, тем самым практически полностью её разрушив. Полумаска была, видимо, близка полумаске, найденной близ с.Никольское, на что указывает их одинаковая ширина — 16 см. Левая смотровая щель имеет миндалевидную форму с отогнутым краем: высота — 2,2 см, ширина — 4 см. На нижней дуге, формирующей левую смотровую щель, сохранилось два отверстия для крепления бармицы. Первоначально полумаска крепилась к шлему пятью заклёпками, из которых сохранились три. Остатки полумаски смонтированы на куполе, который составлен из трех вертикально ориентированных секторов подтреугольной формы с изогнутыми боковыми образующими. Один сектор располагается в налобной части, два других — в височно-затылочной. Сектора совмещены со взаимным наложением, составляющим приблизительно 10 мм. Все они скреплены друг с другом клепкой «в по-тай». Соединительные швы прокованы и зачищены. Вверху установлено сложнофигурное навершие в виде двух литер «Ф», совмещённых друг с другом. Стержневидное основание навершия изнутри шлема расклепано, под расклёп подложена шайба. Стержень и ушки навершия несут следы позолоты. Весь шлем, включая полумаску, покрыт серебрением, выполненным, видимо, в технике амальгамирования. В то же время купол шлема поверх серебрения инкрустирован золотом (Негин 2013: 19). Композиция орнамента делит купол шлема на две горизонтальные части. Нижняя орнаментальная часть, доходящая до середины шлема, разделена на четыре сектора, пространство которых заполнено уже практически не восстановимым орнаментом. Центр каждого из четырёх секторов венчает так называемый «узел счастья», а основное поле верхней части купола оставлено свободным от инкрустации, за исключением места монтажного отверстия под навершие, инкрустированного четырьмя лепестками. Также позолота прослеживается на полумаске — по верхнему краю, на бровях и верхнему краю отогнутых смотровых щелей. Каким техническим приёмом она нанесена, определить без специального исследования не представляется возможным. На нижней части купола в 2 см от края амальгамирование отсутствует. На этом участке шлема с обеих сторон полумаски сохранились две петли для крепления бармицы. Размеры купола: высота 21,5 см, диаметр 24 см.

Первым опубликовавший данный шлем А.Е. Негин атрибутировал его как золотоордынский импорт, спрятанный в ходе разгрома города эмиром Эдигеем в 1408 г. (Негин 2001: 14—15). Позднее он отнёс его к общеимперской монгольской моде и датировал началом XIV в. (Негин 2013: 67). Ранее эту версию предложил М.В. Горелик, но атрибутировал шлем как хулагидский второй половины XIII в. (Горелик 2002: 25). Правда, позднее столь категоричное мнение о хулагидском происхождении было изменено, а датировка распространена на весь XIII в. (Горелик 2012: 127). К.А. Жуков не согласился с названными исследователями и попытался доказать его русское происхождение, датируя 30—40-ми гг. XIII вв. (Жуков 2006: 153). Как показывает анализ декоративных приемов, встречающихся на восточноевропейских шлемах, орнаментальное решение городецкого шлема не могло появиться ранее рубежа XIII—XIV вв., а его развитие прослеживается на протяжении всего XIV в. (Кулешов 2014: 141—147).

Пятая находка сделана в 2006 г. В.И. Кошманом при раскопках древнерусского городища Свислочь (Осиповичский район, Могилёвская область, Беларусь) (рис. 4: 4). В сгоревшей постройке среди прочего оружия были найдены остатки шлема: три небольших фрагмента купола, часть налобного украшения (?) и два фрагмента полумаски. Остатки полумаски — это очень сильно коррозированные наносник и левая часть полумаски без нижней дуги, формирующей смотровую щель. С правой стороны, на наноснике сохранился небольшой участок выхода на правую бровь и нижнюю дугу, формирующих основание миндалевидной смотровой щели. Ширина сохранившегося фрагмента — 14,7 см — позволяет реконструировать ширину полумаски, составлявшую около 19,5 см. Высота — 13,3 см. Несмотря на плохую сохранность свислочской полумаски, можно однозначно утверждать, что она имела профилированные брови, переходящие в профилированный анатомический нос с отогнутыми боковыми сторонами. Стоит отметить, что в процессе реставрации не удалось сохранить выход на правую нижнюю дугу, основание правой смотровой щели и отогнутые края вертикальных сторон носа. Также в процессе реставрации была выявлена плохая сохранность кончика и крыльев носа. Но, несмотря на плохую сохранность, очевидно, что данная находка внешне очень близка полумаскам из Диброво и Вщижа.

Н.А. Плавинский и В.И. Кошман, на основании того, что находка была сделана внутри



**Рис. 4.** Полумаски: 1 — Никольское; 2 — Харьковская обл.; 3 — Городец; 4 — Свислочь; 5 — Великий Новгород. Реконструкция А.Н. Каменского; рисунок А.С. Дементьевой.

**Fig. 4.** Half-masks from: 1 — Nikol'skoye; 2 — Har'kov region; 3 — Gorodets; 4 — Svisloch; 5 — Velikiy Novgorod. Reconstruction by A.N. Kamensky; drawings by A. Dementieva.

сгоревшей постройки, по периметру которой обнаружены «типичные монгольские наконечники стрел», считают, что шлем принадлежал защитнику поселения (Плавинский, Кошман 2010: 148). Они склоняются к тому, что усадьба-замок на р. Свислочь погибла при походе монголо-татар под предводительством Бурундая на Литву в 1258 г. Авторы не исключают того, что поселение могло быть уничтожено монголо-татарами и в 1239 г. при разграблении Черниговской земли (Плавинский, Кошман 2010: 149). А.Е. Негин, не оспаривая

данных интерпретации авторов публикации, без всяких объяснений связал находку с междоусобным погромом 1250 г. (Негин 2013: 63). Стоит заметить, что никаких летописных сведений, подтверждающих эту версию, нет.

Ряд обстоятельств не позволяет согласиться и с предположением Н.А. Плавинского и В.И. Кошмана. Во-первых, Галицко-Волынская летопись, повествующая о походе Бурундая на Литву и отличающаяся вниманием к деталям, не сообщает о том, что в ходе похода подверглись разрушению какие-то

древнерусские города. Во-вторых, возникают сомнения в корректности определенных некоторых наконечников стрел, отнесенных к «специфически монгольским типам». Монгольскими представлены десять наконечников типов 38/4, 52, 65, 67, 90 по типологии А. Ф. Медведева. Пять наконечников, отнесенные к варианту 4 типа 38 (Плавинский, Кошман 2010: 142, №11—15), на самом деле, исходя из соотношения ширины и длины пера близкому к 1:3, относятся к варианту 3, который был распространен и в XII в. (Медведев 1966: 64). Наконечник, отнесенный к типу 65 (Плавинский, Кошман 2010: 142, №18), по нашему мнению, скорее всего, принадлежит к типам 42 или 48. А наконечники, определенные как наконечники типов 52 и 90 (Плавинский, Кошман 2010: 142, №17, 20), нельзя считать «специфически монгольскими», так как распространены они были и в домонгольский период (Медведев 1966: 69—70, 83). Наконечник стрелы, определенный как срезень типа 67 (Плавинский, Кошман 2010: 142, №19), отличается от классических наконечников менее вытянутыми пропорциями и может быть определен как наконечник типа 54. Последний у А. Ф. Медведева имеет достаточно широкую дату — IX—XIV вв., и встречен, к примеру, в Великом Новгороде в слое 1-й половины XII в. (Медведев 1966: 70—81). Известны такие наконечники и в Волжской Булгарии, где датируются XI—XIII вв. (Руденко 2010: 83). Подобный наконечник происходит и из раскопок летописного Вщижа (Медведев 1959: 107).

Отнесение к вещам, попавшим на городище в результате его штурма татаро-монголами, «колчанного» крюка и костяного предмета, определенного как навершие древка бунчука (Плавинский, Кошман 2010: 144, 146), также не может быть принято однозначно.

Сомнение в наличии монгольских вещей в слое гибели городища, в свою очередь, заставляет усомниться в гибели поселения как в результате похода Бурундая в 1258 году, так и при разгроме монголо-татарами Черниговского княжества в 1239 г. При этом, обращение к материалам поселений<sup>13</sup>, которые находятся восточнее Свислочского городища, по направлению к летописному Гомелю, где надёжно фиксируются следы погрома 1239 г. (Макушников 1993: 121—130) — не даёт никаких оснований для констатации присут-

ствия здесь монголо-татарских захватчиков (Загорульский 2004: 49; Соловьева 1969: 111—113). В связи с этим нельзя исключать, что свислочское городище могло погибнуть и до монгольского нашествия, во время княжеских междоусобиц второй половины XII — первой трети XIII вв. Дело в том, что городище Свислочь располагается на самом пограничье Черниговского и Полоцкого княжеств. Вполне возможно, что оно являлось пограничной крепостью на территории с центрами в Клецке, Слуцке, Рогачёве, которую Ольговичи, наравне со Сновской тысячей и Посемьем, считали своими исконными владениями. Уже высказывались версии о том, что Свислочское городище представляет собой остатки порубежной крепости (Плавинский, Кошман 2010: 141). Но, к сожалению, эта часть черниговских владений слабо изучена в историческом и археологическом плане (Котляр 2013: 14). Между тем, согласно летописным данным, она не раз становилась ареной в спорах между киевскими, черниговскими, и полоцкими князьями (Зайцев 2009: 95—109).

Еще одна находка полумаски была сделана в 2012 г. в ходе несанкционированных раскопок в Харьковской области Украины (рис. 4: 2). Насколько можно судить по фотографиям, внешне она схожа с полумаской шлема, найденного близ села Никольское. Но изготовлена полумаска менее аккуратно и профессионально, что может указывать на более низкую квалификацию изготовившего её мастера<sup>14</sup>. Так, левая сторона полумаски имеет трапециевидное окончание, а окончание правой стороны более походит на часть овала. Размеры находки: высота 14,5 см, ширина 13 см. Миндалевидные смотровые щели расположены несколько не симметрично. Их размеры: высота 2,2 см, ширина 3,6 см. С обеих сторон по границе носа и низу обоих дуг, формирующих смотровые щели, расположены по 8 монтажных отверстий для бармицы. Изначально полумаска крепилась к шлему тремя заклёпками, от которых по верхнему срезу осталось три монтажных отверстия. На всей поверхности полумаски из-под слоя коррозии просматриваются следы покрытия белым металлом.

Возвращаясь к маске, найденной у с. Диброво, стоит отметить, что морфологически она наиболее близка полумаскам из Вщижа и Свислочи, что позволяет датировать её второй половиной XII — первой третью XIII вв.

<sup>13</sup> Имеются в виду археологические материалы, полученные при раскопках, летописного Рогачёва, а также Зборовского и Вищинского замков.

<sup>14</sup> Нельзя совсем исключать и возможность того, что полумаска является современной подделкой.

Не противоречат этой датировке и вещи, найденные недалеко от полумаски и, вероятно, входившие в единый комплекс разрушенного погребения. Кресало и нож малоинформативны, так как встречаются на огромной территории и бытуют на протяжении длительного времени (Фёдоров-Давыдов 1966: 84—85; Евглевский, Потёмкина 2000: 183—184). Иначе обстоит дело со стремянем. Данный тип стремян относительно редок для Восточной Европы и поэтому имеет более-менее узкую датировку. По типологии Г. А. Фёдорова-Давыдова дибровское стремя относится к типу Г-IV, представленному среди позднекочевнического материала всего тремя экземплярами (Фёдоров-Давыдов 1966: 12—13). Этот тип стремян ранее XII в. не встречается, а его верхний хронологический рубеж относится к монгольскому погрому (Фёдоров-Давыдов 1966: 16). По типологии А. Н. Кирпичникова стремя относится к типу IXa. Среди древнерусского и позднекочевнического материала исследователем было учтено всего семь экземпляров стремян. По его мнению, этот тип является древнерусским по происхождению и развивается от стремян типа IX, которые появляются около 1150 г. Стремяна типа IXa после середины XIII в. не известны (Кирпичников 1973: 52—53). Е. А. Армарчук, рассмотрев стремяна Северо-Восточного Причерноморья, считает, что это тип стремян (в ее типологии получивший обозначение тип IV2a) можно датировать в пределах XI—XIII вв. (Армарчук 2006: 23—24). Правда, сама автор указывает, что из четырех известных ей находок, три являются случайными, а последняя происходит из разрушенного распашкой погребения, что, несомненно, ставит под сомнение корректность датировок (Армарчук 2006: 35—36).

Исходя из всего вышеизложенного, становится очевидным, что аналогии наиболее репрезентативным вещам из дибровского комплекса — полумаске и стремяни — датируются второй половиной XII — первой половиной XIII вв. Что касается времени, когда эти вещи могли попасть в землю, то здесь следует обратиться к особенностям погребального обряда позднесредневековых кочевников Восточной Европы. Как показывают последние исследования, традиция помещения в могилу защитного вооружения в Степи появляется не ранее второй половины XII в., но наибольшее распространение она получает в IV период — 1250—1400 г. (Потёмкина, Кулешов 2010: 280). Орнаментированные стремяна характерны для раннезолотоордынских погребений с доспехом. В качестве при-

мера можно привести погребения Ченгеле (Hogvát 2001: 177, 179), Бабищи (Плетнёва 1973: 44, 94, табл. 46: 5), Нежин (Кирпичников, Коваленко 1993: 132, рис. 2: 5), причём в последних двух случаях стремяна аналогичны по типу дибровскому, что позволяет расширить датировку бытования подобных стремян в среде поздних кочевников до конца XIII в. Таким образом, если трактовать комплекс вещей, найденных около с. Диброва как остатки одного погребения, то его стоит датировать серединой — второй половиной XIII в.

Подводя итоги рассмотрению боевых полумасок Восточной Европы, можно сделать некоторые выводы. Шлемы с дополнительными защитными элементами в виде полумасок бытуют значительно более длительный отрезок времени, чем считалось ранее, — со второй половины XII до третьей четверти XIV вв.<sup>15</sup> Ранняя датировка полумасок, наиболее очевидная в случае с находкой из Вщижа, полностью опровергает мнение ряда исследователей о привнесении полумасок, характерных для боевых наголовий типа IV, на территорию Восточной Европы в ходе монголо-татарского завоевания. Среди полумасок можно выделить раннюю группу, включающую экземпляры из Вщижа, Свислочи и Диброво. По ряду морфологических признаков они отличаются от полумасок, которые появляются после середины XIII в. Первое отличие ранней группы полумасок состоит в превышении ширины маски над ее высотой, тогда как у поздних полумасок ширина и высота равны, или же высота превышает ширину. Второе отличие состоит в том, что в фас верхняя часть полумаски имеет форму, близкую к вытянутому овалу, в то время как у более поздних полумасок — усеченного овала или трапеции со сглаженными углами. Единственное очевидное отличие внутри группы полумасок Вщиж-Свислочь-Диброво касается формы носа. У первой он прямой со слабо изогнутым кончиком, у второй — полностью прямой, а у дибровской — клювовидный. На наш взгляд, это различие может объясняться изготовлением в рамках одной технологической традиции разными мастерами или же антропологическими особенностями заказчиков.

В настоящий момент довольно сложно говорить о причинах различий ранней и поздней групп полумасок. Возможно, это прос-

<sup>15</sup> Третья четверть XIV века предложена в качестве верхней хронологической границы на основании находки из Великого Новгорода.

№6. 2014

тое развитие одной технологической традиции. Но нельзя исключать, что мы имеем дело с разными технологическими традициями, нашедшими воплощение в разных регионах. Принятие этой гипотезы ведет к предположению о существовании как минимум двух ремесленных центров, производивших боевые наголовья с полумасками. Отметим, что выделенная ранняя группа полумасок представлена находками или отдельных полумасок, или полумаски с малоинформативными обломками шлема. Не исключено, что эти полумаски монтировались на боевые наголовья, не относящиеся к «классическому» типу IV. Примеры установки профилированных анатомических

наносников с дугообразными бровями, характерных для шлемов типа IV, на шлемы с иной геометрией купола, отличающей их от «классических» образцов типа IV, демонстрируют боевые наголовья из летописного Дорогобужа и золотоордынского погребения у с. Таборовки (Прищепа, Нікольченко 1996: 161, рис. 27; Горелик, Дорофеев 1990: 130, рис. 2: 1). Надеемся, что дальнейшие исследования, в ходе которых предполагается рассмотреть максимальное количество шлемов типа IV, позволят нам дать обоснованные ответы на поставленные вопросы, а также осветить ряд моментов, которые мы пока сознательно обошли.

Приложение 1.

### Результаты анализа химического состава покрытия внешней стороны полумаски из Вщижа

	№1 (покрытие белого цвета)	№2 (покрытие белого цвета)	№3 (покрытие желтого цвета)	№4 (покрытие желтого цвета)
Хром (Cr)	1,95	1,22	0,17	0,09
Марганец (Mn)	1,83	1,55	0,43	0,17
Никель (Ni)	0,23	0,21	0,05	0,00
Медь (Cu)	0,74	2,08	0,21	0,11
Цинк (Zn)	0,20	0,00	0,14	0,14
Серебро (Ag)	85,85	87,88	29,97	16,03
Олово (Sn)	0,39	0,12	0,14	0,11
Золото (Au)	3,93	1,65	45,15	61,62
Ртуть (Hg)	4,67	5,10	23,65	21,65
Свинец (Pb)	0,23	0,18	0,08	0,06
Висмут (Bi)	0,00	0,00	0,02	0,03

### Литература

- Андрюченко А.В. 2006. Находки предметов снаряжения верхового коня и всадника (по материалам Троицкого раскопа). *ИИИИИ* 20. Материалы научной конференции. Великий Новгород, 141—154.
- Армарчук Е.А. 2006. *Конское снаряжение из могильников Северо-Восточного Причерноморья X—XIII веков*. Москва: ИА РАН.
- Бочаров Г.Н. 1983. Из истории искусства Древнего Владимира (О так называемом шлеме Ярослава Всеволодовича). В: Маслов М.В. (ред.). *Памятники истории и культуры*. Ярославль: Верхневолжское книжное издательство, 32—44.
- Горелик М.В., Дорофеев В.В. 1990. Погребение золотоордынского воина у с. Таборовка. *Проблемы военной истории народов Востока: Бюллетень Комиссии по военной истории народов Востока* 2. Ленинград: АН СССР; Всесоюзная ассоциация востоковедов, 119—132.
- Горелик М.В. 1998. Спорные вопросы истории средневекового оружия Евразии. *Военная археология*. В: Вилинбахов Г.В., Массон В.М. (ред.). *Оружие и военное дело в исторической и социальной перспективе*. Материалы Международной конференции. Санкт-Петербург: Государственный Эрмитаж; ИИМК РАН, 266—268.
- Горелик М.В. 2002. *Армии монголо-татар X—XIV вв.* Москва: ООО «Восточный горизонт».
- Горелик М.В. 2003. Шлемы и фальшьоны: два аспекта взаимовлияния монгольского и европейского оружейного дела. В: Евлевский А.В. (гл. ред.). *Степи Европы в эпоху средневековья 3. Половецко-золотоордынское время*. Донецк: ДонГУ, 231—244.
- Горелик М.В. 2010. Шлемы золотоордынских воинов Северного Кавказа из частных собраний. В: Евлевский А.В. (гл. ред.). *Степи Европы в эпоху средневековья 8. Золотоордынское время*. Донецк: ДонГУ, 253—270.
- Горелик М.В. 2010а. Монголо-татарские шлемы с маскаронами. В: Артемьева Н.Г. (гл. ред.). *Военное дело в Азиатско-Тихоокеанском регионе с древнейших времен до начала XX века* 1. Владивосток: Дальнаука, 28—43.
- Горелик М.В. 2012. Парадные монгольские шлемы XIII—XIV вв. В: Тишкин А.А. (отв. ред.). *История и культура средневековых народов Евразии*.

- Материалы II Международного конгресса средневековой археологии Евразийских степей. Барнаул: Алтайский государственный университет, 124—128.
- Горелик М. В. 2012а. Парадные монгольские шлемы XIII—XIV вв. В: Кушкумбаев А. К. (отв. ред.). *Военное дело Улуса Джучи и его наследников*. Астана: Фолиант, 84—108.
- Горелик М. В., Отюцкий И. В., Охонько Н. А. 2010. Погребение знатного воина раннезолотоордынского времени в Ставропольском крае. В: Горелик М. В. (гл. ред.). *Батыр: Традиционная военная культура народов Евразии 1*. Москва: Издательский дом Марджани, 97—100.
- Евглевский А. В., Потемкина Т. М. 2000. Кресала в позднечетвертичных погребениях Восточной Европы. В: Евглевский А. В. (гл. ред.). *Степи Европы в эпоху средневековья 1*. Донецк: ДонГУ, 181—208.
- Ефимов К. Ю. 1999. Золотоордынские погребения из могильника «Олень-Колодезь». *Донская археология* (3—4). Ростов-на-Дону: Донской издательский дом, 93—108.
- Жуков К. А. 2006. Куполовидные шлемы с полумасками на Руси. *Военное дело России и её соседей в прошлом, настоящем и будущем*. Материалы международной научно-практической конференции. Москва: Министерство обороны Российской Федерации, 151—156.
- Загорюльский Э. М. 2004. *Вицинский замок XII—XIII вв.* Минск: БГУ.
- Зайцев А. К. 2009. *Черниговское княжество X—XIII в.: избранные труды*. Москва: Квадрига.
- Каинов С. Ю., Каменский А. Н. 2013. О неизвестной находке фрагмента шлема с Дубошина раскола в Великом Новгороде. *ННЗИА 27*. Материалы научной конференции, посвящённой 80-летию со дня рождения М. Х. Алешковского. Великий Новгород, 179—189.
- Кирпичников А. Н. 1958. Русские шлемы X—XIII вв. *СА* (4), 47—69.
- Кирпичников А. Н. 1971. *Древнерусское оружие 3. Доспех, комплекс боевых средств IX—XIII вв.* САИ Е1—36. Ленинград: Наука.
- Кирпичников А. Н. 1973. *Снаряжение всадника и верхового коня на Руси IX—XIII вв.* САИ Е1—36. Ленинград: Наука.
- Кирпичников А. Н., Коваленко В. П. 1993. Орнаментированные и подписные клинки сабель раннего средневековья (по находкам в России, на Украине и в Татарстане). *Археологические вести 2*. Санкт-Петербург: Гелла, 122—134.
- Колчин Б. А. 1953. *Чёрная металлургия и металлообработка в Древней Руси (домонгольский период)*. МИА 32. Москва: АН СССР.
- Колчин Б. А. 1982. Хронология новгородских древностей. В: Колчин Б. А., Янин В. Л. (ред.). *Новгородский сборник: 50 лет раскопок Новгорода*. Москва: Наука, 156—177.
- Котляр Н. Ф. 2013. Территориальное развитие Чернигово-Северской земли в домонгольское время. Создание и развитие Черниговского княжества. *Древняя Русь. Вопросы медиевистики 2*. Москва: Институт славяноведения РАН, 5—16.
- Кулешов Ю. А. 2014. Место «Шапки греческой с Деисусом» из собрания Оружейной палаты в ряду позднесредневековых боевых наголовий Восточной Европы. В: Баталов А. Л. (ред.). *Материалы и исследования XXII*. Москва: ГИКМЗ «Московский Кремль», 135—152.
- Ленц Э. 1902. Предметы вооружения и конского убора, найденные близ села Демьяновки, Мелитопольского уезда. *ИАК 2*. Санкт-Петербург: Типография Главного Управления Уделов, 81—94.
- Ленц Э. 1908. *Альбом изображений выдающихся предметов из собрания оружия*. Санкт-Петербург: Императорский Эрмитаж.
- Макушников О. А. 1993. Древнерусская оружейная мастерская из Гомня. В: Толочко П. П. (гл. ред.). *Старожитності Південної Русі*. Матеріали III історико-археологічного семінару «Чернігів і його округа в IX—XIII ст.», Чернігів, 15—18 травня 1990 р. Чернігів: Сіверянська думка, 121—130.
- Медведев А. Ф. 1959. Оружие Новгорода Великого. *Труды Новгородской Археологической экспедиции II*. МИА 65. Москва: АН СССР, 121—191.
- Медведев А. Ф. 1966. *Ручное метательное оружие (лук и стрелы, самострел) VIII—XIV вв.* САИ Е1—36. Москва: Наука.
- Нарожный Е. И. 2010. Шлем из разрушенного кочевнического захоронения у посёлка Семеновод (Новоалександровский район Ставропольского края). В: Горелик М. В. (гл. ред.). *Батыр: Традиционная военная культура народов Евразии 1*. Москва: Издательский дом Марджани, 101—104.
- Негин А. Е. 2001. *Шлем из Городца: тайны, факты, гипотезы*. Саров: Альфа.
- Негин А. Е. 2013. *Шлем из Городца*. Нижний Новгород: Нижегородский университет.
- Пескова А. А. 2009. Оборонительные сооружения древнего «Изяславля». В: Иоаннисян О. М. (ред.). *Архитектура и археология Древней Руси*. Материалы научной конференции, посвящённой 100-летию со дня рождения М. К. Каргера (1903—1976). ТГЭ 46. Санкт-Петербург: Государственный Эрмитаж, 150—172.
- Петров Ю. Ю. 1997. Древнерусские шлемы с полумасками. В: Кирпичников А. Н. (отв. ред.). *Памятники старины. Концепции. Открытия. Версии II*. Санкт-Петербург: ИИМК РАН, 139—143.
- Плавинский Н. А., Кошман В. И. 2010. Предметы вооружения середины XIII в. из раскопок городища Свислочь. *Краеугольный камень: Археология, история, искусство, культура России и сопредельных стран. 80-летию со дня рождения Анатолия Николаевича Кирпичникова посвящается II*. Москва: Ломоносовъ, 140—152.
- Плетнёва С. А. *Древности чёрных клобуков*. САИ Е1—19. Москва: Наука.
- Потёмкина Т. М., Кулешов Ю. А. 2010. Погребения восточноевропейских средневековых кочевников с защитным вооружением: этнокультурный и социальные аспекты. В: Евглевский А. В. (гл. ред.). *Степи Европы в эпоху Средневековья 8. Золотоордынское время*. Донецк: ДонГУ, 271—294.
- Прищепца Б. А., Никольченко Ю. М. 1996. *Літописний Дорогобуж в період Київської Русі: До історії населення Західної Волині в X—XIII століттях*. Рівне: Державне редакційно-видавниче підприємство.
- Руденко К. А. 2010. *Средневековое оружие Волго-Камья: железные наконечники стрел VIII—XVII вв. н. э. (справочник-определитель археологического материала)*. Руководство для практической работы. Уфа: Академия ВЭГУ.

№6. 2014

- Рыбаков Б. А. 1958. *Отчет о раскопках во Вициже и его окрестностях в 1948—1949 гг.* Архив ИА РАН. Ф-1. Р-1. №1680, 1690а.
- Соловьева Г. Ф. 1969. Замок Рогачівських князів. *Слов'яно-руські старожитності*. Київ: Наукова думка, 111—113.
- Спицын А. 1899. Шлем великого князя Ярослава Всеволодовича. *Записки Императорского Русского археологического общества X (1—2). Новая серия*. Санкт-Петербург: Типография И. Н. Скороходова, 388—390.
- Стерлигова И. А. 1996. Шлем («Шлем великого князя Ярослава Всеволодовича»). Христос, Фёдор, Георгий, Василий Великий, архангел Михаил. В: Лифшиц Л. И. (отв. ред.). *Декоративно-прикладное искусство Великого Новгорода: Художественный металл XI—XV века*. Москва: Наука, 276—282.
- Фёдоров-Давыдов Г. А. 1966. *Кочевники Восточной Европы под властью золотоордынских ханов*. Москва: Московский университет.
- Янин В. Л. 1958. О первоначальной принадлежности так называемого шлема Ярослава Всеволодовича. *СА (3)*, 54—60.
- Boutell C. 1847. *Monumental Brasses and Slabs: an historical and descriptive notice of the incised monumental memorials of the Middle Ages with numerous illustrations*. London: G. Bell.
- Folda J. 1976. *The Illustrations in Manuscripts of the History of Outremer by William of Tyre*. Princeton: Princeton University Press.
- Horvát F. 2001. *Csengelei kunok ura és népe*. Budapest: Archaeolingua.
- Nicolle D. 1999. *Arms & Armour of the Crusading Era, 1050—1350: Western Europe and the Crusader States*. London: Greenhill Books.
- Andrienko, A. V. 2006. In *Novgorod i Novgorodskaja zemlia. Istorii i arkhologiiia (Novgorod and Novgorod Land. History and Archaeology)* 20. Veliky Novgorod, 141—154 (in Russian).
- Armarchuk, E. A. 2006. *Konskoe snariazhenie iz mogil'nikov Severo-Vostochnogo Prichernomor'ia X—XIII vekov (Horse Garment from North-Eastern Pontic Cemeteries of the 10<sup>th</sup>—13<sup>th</sup> Centuries)*. Moscow: Institute of Archaeology of the Russian Academy of Sciences (in Russian).
- Bocharov, G. N. 1983. In *Pamiatniki istorii i kul'tury (Objects of History and Culture)*. Yaroslavl: "Verkhnevolszhskoe knizhnoe izdatel'stvo" Publ., 32—44 (in Russian).
- Gorelik, M. V., Dorofeev, V. V. 1990. In *Problemy voennoi istorii narodov Vostoka: Biulleten' Komissii po voennoi istorii narodov Vostoka (Issues of History of Eastern Peoples: Bulletin of the Commission for Military History of the Eastern Peoples)* 2. Leningrad: Academy of Sciences of the USSR, 119—132 (in Russian).
- Gorelik, M. V. 1998. In *Oruzhie i voennoe delo v istoricheskoi i sotsial'noi perspektive (Armament and Warfare from Historical and Social Perspective)*. Saint Petersburg: State Hermitage Museum; Institute for the History of Material Culture of the Russian Academy of Sciences, 266—268 (in Russian).
- Gorelik, M. V. 2002. *Armii mongolo-tatar X—XIV vv. (Mongol and Tatar Armies in the 10<sup>th</sup>—14<sup>th</sup> Centuries)*. Moscow: "Vostochnyi gorizont" Publ. (in Russian).
- Gorelik, M. V. 2003. In *Stepi Evropy v epokhu srednevekov'ia (European Steppes in the Middle Ages)* 3. *Polovetsko-zolotoordynskoe vremia (Cuman and Golden Horde Period)*. Donetsk: Donetsk National University, 231—244 (in Russian).
- Gorelik, M. V. 2010. In *Stepi Evropy v epokhu srednevekov'ia (European Steppes in the Middle Ages)* 8. *Zolotoordynskoe vremia (Golden Horde Period)*. Donetsk: Donetsk National University, 253—270 (in Russian).
- Gorelik, M. V. 2010. In *Voennoe delo v Aziatsko-Tikhoookeanskom regione s drevneishikh vremen do nachala XX veka (Warfare in the Asian-Pacific Region from its Earliest Past to the Beginning of the 20<sup>th</sup> Century)* 1. Vladivostok: "Dal'nauka" Publ., 28—43 (in Russian).
- Gorelik, M. V. 2012. In *Istorii i kul'tura srednevekovykh narodov Evrazii (History and Culture of the Medieval Peoples of Eurasia)*. Barnaul: Altai State University, 124—128 (in Russian).
- Gorelik, M. V. 2012. In *Voennoe delo Ulusa Dzhuchi i ego naslednikov (Warfare in Jochi's Ulus and His Heirs)*. Astana: "Foliant" Publ., 84—108 (in Russian).
- Gorelik, M. V., Otiutskii, I. V., Okhon'ko, N. A. 2010. In *Batyr: Traditsionnaia voennaia kul'tura narodov Evrazii (Batyr: Traditional Military Culture of the Eurasian People)* 1. Moscow: "Mardzhani" Publ., 97—100 (in Russian).
- Evglevskii, A. V., Potemkina, T. M. 2000. In *Stepi Evropy v epokhu srednevekov'ia (European Steppes in the Middle Ages)* 1. Donetsk: Donetsk National University, 181—208 (in Russian).
- Efimov, K. Iu. 1999. In *Donskaia arkhologiiia (Archaeology of Don)* (3—4). Rostov-on-Don: "Donskoi izdatel'skii dom" Publ., 93—108 (in Russian).
- Zhukov, K. A. 2006. In *Voennoe delo Rossii i ee sosedei v proshlom, nastoiashchem i budushchem (Warfare of Russia and its Neighbors in the Past, Present and Future)*. Moscow: Ministry of Defence of the Russian Federation, 151—156 (in Russian).
- Zagorul'skii, E. M. 2004. *Vishchinskii zamok XII—XIII vv. (Vishchinsky Castle of 12<sup>th</sup>—13<sup>th</sup> cc.)*. Minsk: Belarusian State University (in Russian).
- Zaitsev, A. K. 2009. *Chernigovskoe kniazhestvo X—XIII vv.: izbrannye trudy (Chernigov Principality in 10<sup>th</sup>—13<sup>th</sup> cc.: Selected Works)*. Moscow: "Kvadriga" Publ. (in Russian).
- Kainov, S. Iu., Kamenskii, A. N. 2013. In *Novgorod i Novgorodskaja zemlia. Istorii i arkhologiiia (Novgorod and Novgorod Land. History and Archaeology)* 27. Veliky Novgorod, 179—189 (in Russian).
- Kirpichnikov, A. N. 1958. In *Sovetskaia Arkheologiiia (Soviet Archaeology)* (4), 47—69 (in Russian).
- Kirpichnikov, A. N. 1971. *Drevnerusskoe oruzhie (Early Russian Weapons)* 3. *Dospekhi, kompleks boevykh sredstv IX—XIII vv. (Armor, a Set of War Outfit of 9<sup>th</sup>—13<sup>th</sup> cc.)*. Corpus of Archaeological Sources E1—36. Leningrad: Nauka (in Russian).
- Kirpichnikov, A. N. 1973. *Snariazhenie vsadnika i verkhovogo konia na Rusi IX—XIII vv. (Munitions of Rider and Riding Horse in Rus' of 9<sup>th</sup>—13<sup>th</sup> cc.)*. Svod Arkheologicheskikh Istochnikov (Corpus of Archaeological Sources E1—36. Leningrad: "Nauka" Publ. (in Russian).
- Kirpichnikov, A. N., Kovalenko, V. P. 1993. In *Arkheologicheskie vesti (Archaeological News)* 2. Saint Petersburg: "Gella" Publ., 122—134 (in Russian).
- Kolchin, B. A. 1953. *Chernaia metallurgiiia i metalloobrabotka v Drevnei Rusi (domongol'skii period) (Iron and Steel Metallurgy and Metal Processing in Early Rus' (Pre-Mongol Period))*. Proceedings and Researches in Archaeology 32. Moscow: Academy of Sciences of the USSR (in Russian).
- Kolchin, B. A. 1982. In *Novgorodskii sbornik: 50 let raskopok Novgoroda (Novgorod Collected Works: 50 Years of Excavations in Novgorod)*. Moscow: "Nauka" Publ., 156—177 (in Russian).
- Kotliar, N. F. 2013. In *Drevniaia Rus'. Voprosy medievistiki (Ancient Russia. Problems of Medieval Studies)* 2. Moscow: Institute of Slavic Studies of the Russian Academy of Sciences, 5—16 (in Russian).
- Kuleshov, Iu. A. 2014. In *Materialy i issledovaniia (Proceedings and Research)* XXII. Moscow: State Historic and Cultural Museum-Reserve "Moscow Kremlin", 135—152 (in Russian).
- Lenz, E. 1902. In *Izvestiia Imperatorskoi arkhelogicheskoi komissii (Proceedings of the Imperial Archaeological Commis-*

- sion) 2. Saint Petersburg: "Tipografiia Glavnogo Upravleniia Udellov" Publ., 81—94 (in Russian).
- Lenz, E. 1908. *Al'bom izobrazhenii vydaiushchikhsia predmetov iz sobraniia oruzhiia (Album of Remarkable Objects from Arms Collection)*. Saint Petersburg: Imperial Hermitage (in Russian).
- Makushnikov, O.A. 1993. In *Starozhytnosti Pivdennoi Rusi (Antiquities of Southern Russia)*. Chernigov: Siveryans'ka dumka, 121—130 (in Russian).
- Medvedev, A.F. 1959. In *Trudy Novgorodskoi Arkheologicheskoi ekspeditsii (Proceedings of Novgorod Archaeological Expedition) II*. Proceedings and Research on the Archaeology 65. Moscow: Academy of Sciences of the USSR, 121—191 (in Russian).
- Medvedev, A.F. 1966. *Ruchnoe metatel'noe oruzhie (luk i strely, samostrel) VIII—XIV vv. (Hand Missile Weapons (Bow and Arrows, Crossbow) of 8<sup>th</sup>—14<sup>th</sup> cc.)*. Corpus of Archaeological Sources E1—36. Moscow: Nauka (in Russian).
- Narozhnyi, E.I. 2010. In *Batyr: Traditsionnaia voennaia kul'tura narodov Evrazii (Batyr: Traditional Military Culture of the Eurasian People) 1*. Moscow: "Mardzhani" Publ., 101—104 (in Russian).
- Negin, A.E. 2001. *Shlem iz Gorodtsa: tainy, fakty, gipotezy (A Helmet from Gorodets: Secrets, Facts, Hypotheses)*. Sarov: "Al'fa" Publ. (in Russian).
- Negin, A.E. 2013. *Shlem iz Gorodtsa (A Helmet from Gorodets)*. Nizhny Novgorod: State University of Nizhni Novgorod (in Russian).
- Peskova, A.A. 2009. In *Arkhitektura i arkhologiiia Drevnei Rusi (Architecture and Archaeology of the Old Rus)*. Trudy Gosudarstvennogo Ermitazha (Proceedings of the State Hermitage Museum) 46. Saint Petersburg: State Hermitage Museum, 150—172 (in Russian).
- Petrov, Iu. Iu. 1997. In *Pamiatniki stariny. Kontseptsii. Ot-krytiia. Versii (Antiquities. Concepts. Discoveries. Versions) II*. Saint Petersburg: Institute for the History of Material Culture of the Russian Academy of Sciences, 139—143 (in Russian).
- Plavinskii, N.A., Koshman, V.I. 2010. In *Kraeugol'nyi kamen'. Arkheologiiia, istoriia, iskusstvo, kul'tura Rossii i sopredel'nykh stran (Cornerstone. Archaeology, History, Art and Culture of Russia and Its Neighboring Countries) II*. Moscow: "Lomonosov" Publ., 140—152 (in Russian).
- Pletneva, S.A. *Drevnosti chernykh klobukov (Kara-Kalpak Antiquities)*. Corpus of Archaeological Sources E1—19. Moscow: "Nauka" Publ. (in Russian).
- Potemkina, T.M., Kuleshov, Iu.A. 2010. In *Stepi Evropy v epokhu srednevekov'ia (European Steppes in the Middle Ages) 8. Zolotoordynskoe vremia (Golden Horde Period)*. Donetsk: Donetsk National University, 271—294 (in Russian).
- Pryshchepa, B.A., Nikol'chenko, Yu.M. 1996. *Litopysnyi Dorogobuzh v period Kyivs'koi Rusi: Do istorii nasele-nnya Zakhidnoi Volyni v X—XIII stolittiyakh (Dorogobuzh of the Chronicles in the Kiev Rus' Time: Before Settlement of the Western Vólhynia in 10<sup>th</sup>—13<sup>th</sup> cc.)*. Rivne: "Derzhavne redaktsijno-vydavnyche pidpryyemstvo" Publ. (in Ukrainian).
- Rudenko, K.A. 2010. *Srednevekovoe oruzhie Volgo-Kam'ia: zheleznye nakonechniki strel VIII—XVII vv.n. e. (spravochnik-opredelitel' arkheologicheskogo materiala). Rukovodstvo dlia prakticheskoi raboty (Medieval Weapons in the Volga-Kama Region: Iron Arrowheads of the 8<sup>th</sup>—17<sup>th</sup> cc. AD (Reference Book for Archaeological Materials). Guidelines for Practical Activities)*. Ufa: "Akademiiia VEGU" Publ. (in Russian).
- Rybakov, B.A. 1958. *Otchet o raskopkakh vo Vshchizhe i ego okrestnostiakh v 1948—1949 gg. (Report on the Excavations in Vshchizh and Its Surroundings in 1948—1949)*. Archive of the Institute of Archaeology of the Russian Academy of Sciences, no. 1680, no. 1690a (in Russian).
- Solov'ova, H.F. 1969. In *Slov'yano-rus'ki starozhytnosti (Slavic-Russian Antiquities)*. Kiev: "Naukova dumka" Publ., 111—113 (in Ukrainian).
- Spitsyn, A. 1899. In *Zapiski Imperatorskogo Russkogo arkheologicheskogo obshchestva (Reports of the Imperial Russian Archaeological Society) X (1—2). Novaia seriia (New Series)*. Saint Petersburg: "I.N. Skorokhodov" Publ., 388—390 (in Russian).
- Sterligova, I.A. 1996. In *Dekorativno-prikladnoe iskusstvo Velikogo Novgoroda: Khudozhestvennyi metall XI—XV veka (Decorative Art of the Great Novgorod: Artistic Metal in the 11<sup>th</sup>—15<sup>th</sup> Centuries)*. Moscow: "Nauka" Publ., 276—282 (in Russian).
- Fedorov-Davydov, G.A. 1966. *Kochevniki Vostochnoi Evropy pod vlast'iu zolotoordynskikh khanov (East-European Nomads under the Golden Horde's Khans)*. Moscow: Moscow State University (in Russian).
- Yanin, V.L. 1958. In *Sovetskaia Arkheologiiia (Soviet Archaeology) (3)*, 54—60 (in Russian).
- Boutell, C. 1847. *Monumental Brasses and Slabs: an historical and descriptive notice of the incised monumental memorials of the Middle Ages with numerous illustrations*. London: G. Bell.
- Folda, J. 1976. *The Illustrations in Manuscripts of the History of Outremer by William of Tyre*. Princeton: Princeton University Press.
- Horvát, F. 2001. *Csengelei kunok ura és népe*. Budapest: Archaeolingua.
- Nicolle, D. 1999. *Arms & Armour of the Crusading Era, 1050—1350: Western Europe and the Crusader States*. London: Greenhill Books.

Статья поступила в номер 29 мая 2014 г.

**Sergei Kainov** (Moscow, Russian Federation). State Historical museum<sup>1</sup>.

**Sergei Kainov** (Moscow, Russia). Muzeul Istoric de Stat.

**Каинов Сергей Юрьевич** (Москва, Россия). Государственный исторический музей.

**E-mail:** skainov@mail.ru

**Yuriy Kuleshov** (Moscow, Russian Federation). Problem Academic Council "Archeologia militaris" by the State Museum of History<sup>2</sup>.

**Yuriy Kuleshov** (Moscow, Russia). Consiliul „Archeologia militaris” pe lângă Muzeul Istoric de Stat.

**Кулешов Юрий Алексеевич** (Москва, Россия). Проблемный совет «Военная археология» при Государственном Историческом музее.

**E-mail:** yurah1@mail.ru

**Addresses:** <sup>1,2</sup> Red Square, 1, Moscow, 109012, Russian Federation