

Е. Р. Михайлова

Снаряжение всадника и коня в псковских длинных курганах

Keywords: Pskov long barrow culture, early Middle Ages, Balts, rider and horse equipment, bridle, bit, spurs, horse burials.

Cuvinte cheie: cultura tumulilor lungi Pskov, evul mediu timpuriu, Balți, echipament pentru călăreț și cal, căpăstru, zăbale, pînteni, morminte de cai.

Ключевые слова: культура псковских длинных курганов, раннее средневековье, балты, снаряжение всадника, узда, удила, шпоры, погребения коней.

E. R. Mikhaylova

Rider and Horse Equipment of Pskov Long Barrow Culture

The article describes the finds of rider and horse equipment from sites of Pskov long barrow culture: typology, chronology, composition of the complexes. Pskov long barrows yielded bits (two- or three-piece), spurs with hooks and conical spike, a fragment of lash, elements of bridle. Most items are dated to a wide span within the middle — third quarter of the I Millennium. Horse burials in Pskov long barrows are quite numerous, they yield two types of bridle: 1) bridle with metal parts, 2) set of bit and a small bronze buckle. Horse burials and finds from them are similar to Balt antiquities. Possible relationship between Pskov long barrows and Baltic cultures requires further detailed study.

E. R. Mikhaylova

Echipamentul pentru călăreț și cal din cultura tumulilor lungi Pskov

Articolul realizează o trecere în revistă a descoperirilor de echipament pentru călăreți și cai din siturile culturii tumulilor lungi Pskov, fiind prezentate și tipologia pieselor, cronologia și inventarul complexelor. În tumulii lungi Pskov au fost descoperite zăbale (din două sau trei elemente), pînteni cu cărlige și vârf conic, fragmentul unui bici, detalii de la căpăstru. Majoritatea pieselor pot fi destul de larg datate în limitele jumătății – celui de-al treilea sfert al mileniului I. Mormintele de cai din tumulii lungi Pskov sunt destul de numeroase. Ele conțin două tipuri de căpăstru: 1) cu elemente metalice; 2) set din căpăstru și o cataramă mică din bronz. Mormintele de cai și inventarul acestora își găsesc analogii în anticitățile balților. Posibila legătură dintre tumulii lungi Pskov și culturile balților necesită a fi studiată mai detaliat.

E. P. Михайлова

Снаряжение всадника и коня в псковских длинных курганах

В статье рассмотрены находки снаряжения всадника и коня из памятников культуры псковских длинных курганов: типология находок, хронология, состав комплексов. В псковских длинных курганах найдены удила (двух- и трехчастные), шпоры с крючками и коническим шипом, деталь плети, элементы узды. Большинство предметов широко датируется в пределах середины — третьей четверти I тыс. Захоронения коней в псковских длинных курганах довольно многочисленны. В них встречены два типа узды: 1) наборная узда с металлическими деталями; 2) комплект из удил и маленькой бронзовой пряжки. Захоронения коней и находки из них находят аналогии в древностях балтов. Возможная связь псковских длинных курганов с балтскими культурами требует дальнейшего подробного изучения.

Среди находок в памятниках культуры псковских длинных курганов (КПДК) известна выразительная серия предметов, связанных со снаряжением коня и всадника: удила, шпоры, детали уздечного набора. В настоящей работе будет рассмотрена типология этих находок, их хронология, а также состав комплексов находок из конских захоронений.

Удила представлены несколькими разнотипными находками (рис. 1: 1, 2; 5: 1, 6). В могильниках Дорохи I и Залахтове найдены двучленные удила с кольчатыми окончания-

ми; в Жеребятино — фрагмент удил с кольчатыми окончаниями, по-видимому, также двучленных (Чернягин 1941: 101; Штыхаў 1992: 127, мал. 17: 1; Хвоцинская 2004: 183). Удила из Гринино 2 трехчастные, их крайние звенья скованы из сложенного пополам железного прута (Олейников 2013: 492).

Двучленные удила с подвижными кольцами широко распространены в Восточной Европе на протяжении длительного времени (Каргапольцев 2000; Хвоцинская 2004: 26).

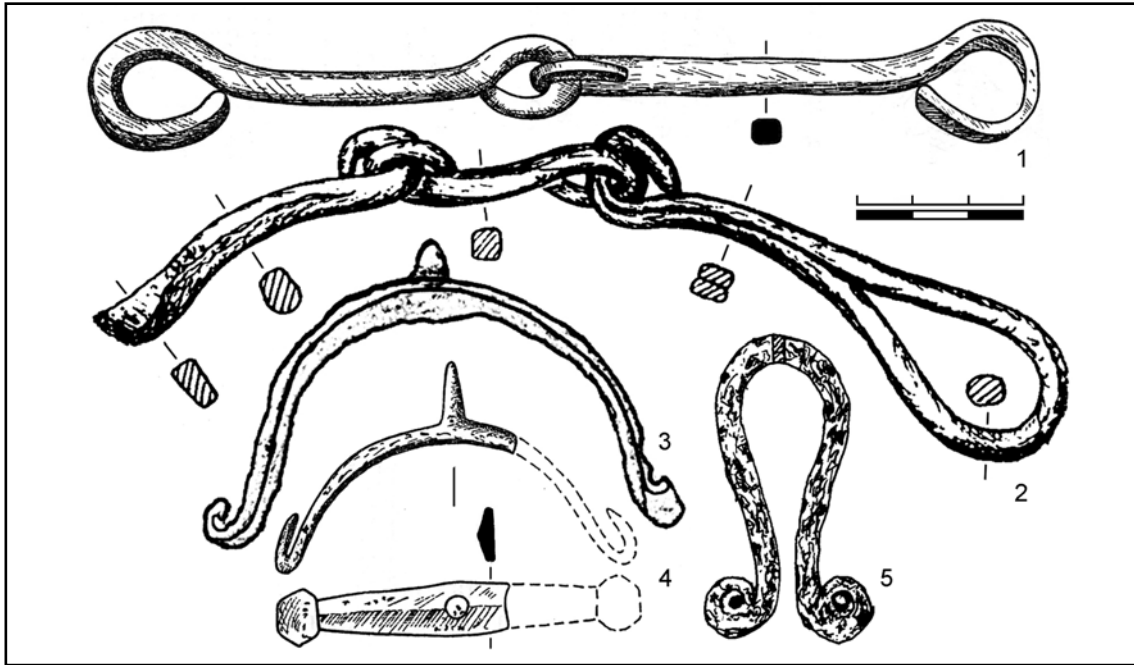


Рис. 1. Снаряжение коня и всадника. Находки из псковских длинных курганов. 1 — Дорохи I, курган 1, погр. (по Штыхаў 1992: мал. 17: 1); 2 — Гринино 2, курган 2, погр. 4 (по Олейников 2013: рис. 17: 4); 3 — селище Горка (по Попов 2010: рис. 5: 9); 4 — Дорохи IV, курган 1, погр. 1 (по Штыхаў 1992: мал. 17:); 5 — селище Крюково озеро (по Торопов 1997: рис. на стр. 14) (1—5 — железо).

Fig. 1. Rider and horse equipment from sites of Pskov long barrow culture. 1 — Dorokhi I, barrow 1, grave (after Штыхаў 1992: мал. 17: 1); 2 — Grinino 2, barrow 2, grave 4 (after Олейников 2013: рис. 17: 4); 3 — settlement Gorka (after Попов 2010: рис. 5: 9); 4 — Dorokhi IV, barrow 1, grave 1 (after Штыхаў 1992: мал. 17:); 5 — settlement Kryukovo ozero (after Торопов 1997: рис. на стр. 14) (1—5 — iron).

В лесной зоне Восточной Европы они найдены, например, в верхних слоях дьяковских городищ (Смирнов 1974: 62; Розенфельдт 1982: рис. 35: 15), в рязано-окском Никитинском могильнике (Воронина, Зеленцова, Энговатова 2005: рис. 15: 4; 18: 1; 30: 4), в тушемлинских поселениях Демидовка, Близнаки, Слобода Глушица (Шмидт 1976: рис. 44: 18; 1995: 113), на памятниках удомельского типа Курово 2, Бережок (Исланова 1997: 67, 83, рис. 79: 8, 9; 140: 14), в нижнем слое Изборского городища (Седов 2007: 107, рис. 88: 1, 3). Аналогичные удила встречены также на раннеславянских памятниках пражской и пеньковской культур, в частности, на городище Зимно (Аулих 1972: 47, табл. VIII: 29—31), на раннесредневековых балтских городищах Кентескалнс (Kenteskals) и Каткушкес (Katkuškés) (Stubavs 1976: tab. XI: 5; Kulikauskas, Kulikauskene, Tautavičius 1961: fig. 204: 1). В Западной Европе такие удила неоднократно встречены в комплексах меровингского времени (см., напр.: Oexle 1992: Taf. 8: 29.1; 40: 89.1; 41: 94.20; Koch 2001: Taf. 2B; Schach-Dörger 2004: Taf. 43: 6; Quast 2006: Taf. 11: 28).

Трехчастные удила также не имеют узкой даты. Известна целая серия комплексов

с трехчастными удилами с кольчатыми окончаниями, датирующихся V—VI вв., включая курганное погребение восточнолитовской традиции в Доложском, недалеко от могильника Жеребятино. Сведения об этих находках обобщил М. М. Казанский (1999: 410; 2014). Необходимо упомянуть также трехчастные удила, встреченные в нижнем слое с лепной керамикой Изборского (Труворова) городища (Седов 2007: 107, рис. 88: 4). Наиболее поздние находки таких удил в Северной Европе датируются эпохой викингов (Кочкуркина 1981: табл. 2: 25; Ørsnes 1993: 190, 191).

Хотя удила из могильника Гринино 2 отличаются от подавляющего большинства находок своими окончаниями, довольно небрежно выполненными из согнутых петель железных прутков, их можно рассматривать как подражание этому типу удил. Радиоуглеродные даты, полученные для кургана, где найдены удила, соответствуют их широкой датировке — 670 ± 125 г. н. э. (Олейников 2013: 492).

В памятниках КПДК найдено несколько железных шпор с коротким шипом и крючками для крепления к обуви (рис. 1: 3, 4). Одна из них найдена в могильнике Дорохи IV в Северной Белоруссии (Штыхаў 1992: 129,

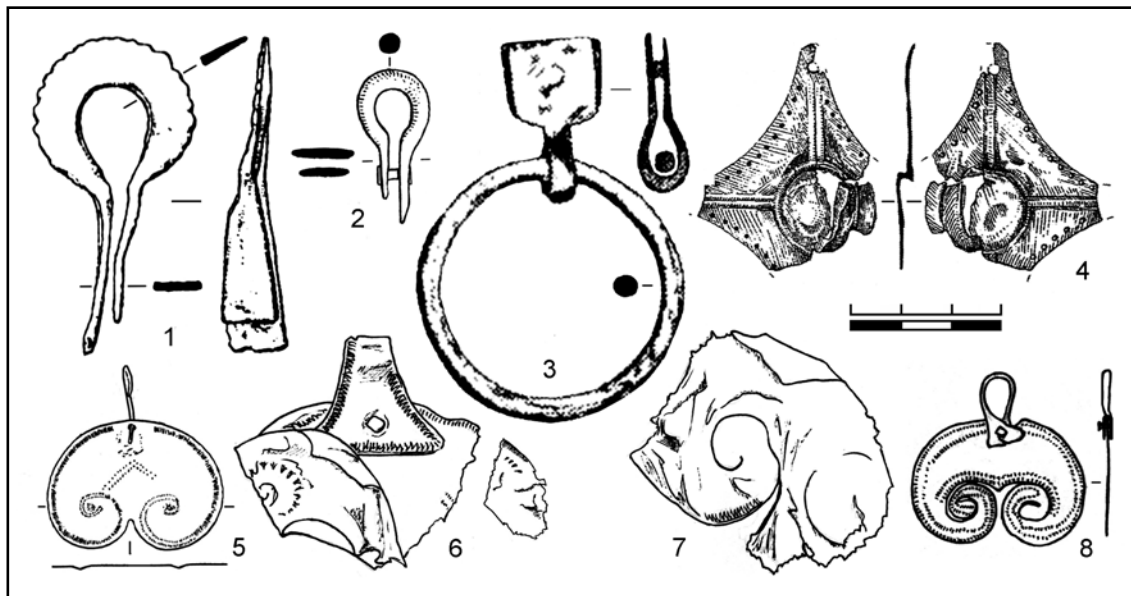


Рис. 2. Детали узды. Находки из псковских длинных курганов. 1 — Усть-Смолка III, курган 3, погр. 6 (по Лопатин 2004: рис. 3: 1); 2 — Гринино 2, курган 2, погр. 1 (по Лопатин 2004: рис. 3: 4); 3 — Куреваниха III, курган 15, погр. 2 (по Башенькин, Васенина 2007: рис. 6: 7); 4 — Гринино 1, курган 3, погр. 2 (по Черных, Олейников, Исланова 2013: рис. 13: 2); 5 — Горско, высокий курган (рис. А.А. Александрова); 6, 7 — Любахин I, курган 6, погр. 1 (рис. автора); 8 — Рысна-Сааре II, курган 2, погр. 4 (рис. А.Г. Фурасьева) (1—3 — железо; 4, 5 — бронза; 6—8 — серебро).

Fig. 2. Elements of the bridle from sites of Pskov long barrow culture. 1 — Ust'-Smolka III, barrow 3, grave 6 (after Лопатин 2004: рис. 3: 1); 2 — Grinino 2, barrow 2, grave 1 (after Лопатин 2004: рис. 3: 4); 3 — Kurevanikha III, barrow 15, grave 2 (after Башенькин, Васенина 2007: рис. 6: 7); 4 — Grinino 1, barrow 3, grave 2 (after Черных, Олейников, Исланова 2013: рис. 13: 2); 5 — Gorsko, high barrow (drawing by A.A. Alexandrov); 6, 7 — Lyubakhin I, barrow 6, grave 1 (drawing by the author); 8 — Rõsna-Saare II, barrow 2, grave 4 (drawing by A.G. Furasiev) (1—3 — iron; 4, 5 — bronze; 6—8 — silver).

мал. 17: 6), еще две — на поселениях (селище Заозерье в бассейне р. Мсты (раскопки В.Я. Конечного, не опубл.); селище Горка в бассейне Плюссы (Попов 2010: 372, рис. 5: 9)).

Г.Р. Шмидт в сообщении о своих раскопках на территории Шелонской пятины Новгородской земли (работы велись преимущественно в среднем течении р. Плюссы) упоминает о случайной находке шпору неизвестного типа в длинном кургане, не сообщая точного места находки: «...шпора, которая была найдена одним из моих работников в “долгой могиле”, как местное народонаселение называет длинные курганы. По словам рабочего, он эту шпору нашел в слое пепла, и кроме нее, ничего там не находилось» (Шмидт 1886: 621). Находка была представлена Г.Р. Шмидтом в Общество любителей естествознания, антропологии и этнографии при Московском университете, ее дальнейшая судьба не известна.

Железные шпоры с коротким шипом и крючками для крепления к обуви бытовали долго — от римского времени вплоть до эпохи раннего средневековья.

Их находки в Восточной Европе уже привлекали внимание исследователей (Перхавко

1978; Седов 1999: 93—96; Kazanski 1999, 2007: Appendix n°3). Последние по времени обзоры находок в Центральной Европе принадлежат А. Реттнеру и П. Шлеммеру (Rettner 1997; Schlemmer 2004).

Наиболее ранние находки шпор с коротким шипом и крючками в Восточной Европе представлены уже в римское время, в черняховских памятниках и на ряде городищ лесной зоны, относящихся к позднему этапу культур штрихованной керамики и днепродвинской (Дедиловичи, Лабенщина, Девички) (Митрофанов 1978: 108—109, рис. 25: 1; Шадьра 2006: 60).

Позднее они встречаются на целом ряде поселений: на банцеровских (Шадьра 2006: табл. 15/II: 40—42), тушемлинских (Перхавко 1978: 122; Митрофанов 1978: рис. 54: 6), колочинских (Перхавко 1978: 122; Kazanski 1999: II. 14) и др. Шпора с крючками на концах обнаружена в предматериковых отложениях Изборского городища (Седов 2007: 109, рис. 88: 6).

Шпоры с крючками известны также в Юго-Восточной Прибалтике в середине — третьей четверти I тыс. н.э. Это находки на могильнике Плинкайгалис (Plinkaigalis) (Kazakevičius 1993: 80, pav. 136: 1), могильни-



Рис. 3. Потерпелицы I, курган 8, погр. 4. Находки из погребения. Бронза. Фото С.Е. Торопова.

Fig. 3. Poterpelitsy I, barrow 8, grave 4. Finds from grave. Bronze. Photo by S.E. Toropov.

ке Саука (Sauka) (Moora 1929: Taf. 32: 6), городищах Кентескалнс, Асоте (Asote), Сокишкяй (Sokiškiai) и др. (Stubavs 1976: tab. XI: 11; Седов 1999: 94, 96).

Шпоры из Дорохов и Горки можно отнести к типу V-а по В. Б. Перхавко (с уплощенной дужкой и острым коническим шипом, длина которого достигает $\frac{1}{2}$ общей длины шпоры) (Перхавко 1978: 122, рис. 3); по мнению А. Реттнера, шпоры с пластинчатым сечением дуги составляют типологически наиболее архаичную разновидность шпор с коротким шипом и крючками, хотя встречаются вплоть до 700 г. (Rettner 1997: 140 f.).

В целом, шпоры с коротким шипом и крючками для крепления к обуви пока не могут быть датированы уже, чем IV — начало VIII вв. В этот промежуток укладывается

и радиоуглеродная дата, полученная для селища Горка (Попов 2010: 367).

Единственной находкой представлена привеска для плети — она найдена на Крюковском селище (Торопов 1997: 14) (рис. 1: 5).

Необходимо упомянуть еще несколько находок, которые предположительно также связываются с конской упряжью (рис. 2: 1—3). В могильнике Куреваниха III (курган 15, погр. 2) найдено железное кольцо с обоймой (Башенькин, Васенина 2007: 49, рис. 6), а в Гринино 2 (курган 2, погр. 1) и Усть-Смолке III (курган 3, погр. 5) — железные дугообразные обоймы (Лопатин 2004: 204—205; Олейников 2013: 483). Вероятно, все эти предметы представляют собой зажимы для уздечных ремней. Отношение их к деталям конской узда подтверждается присут-

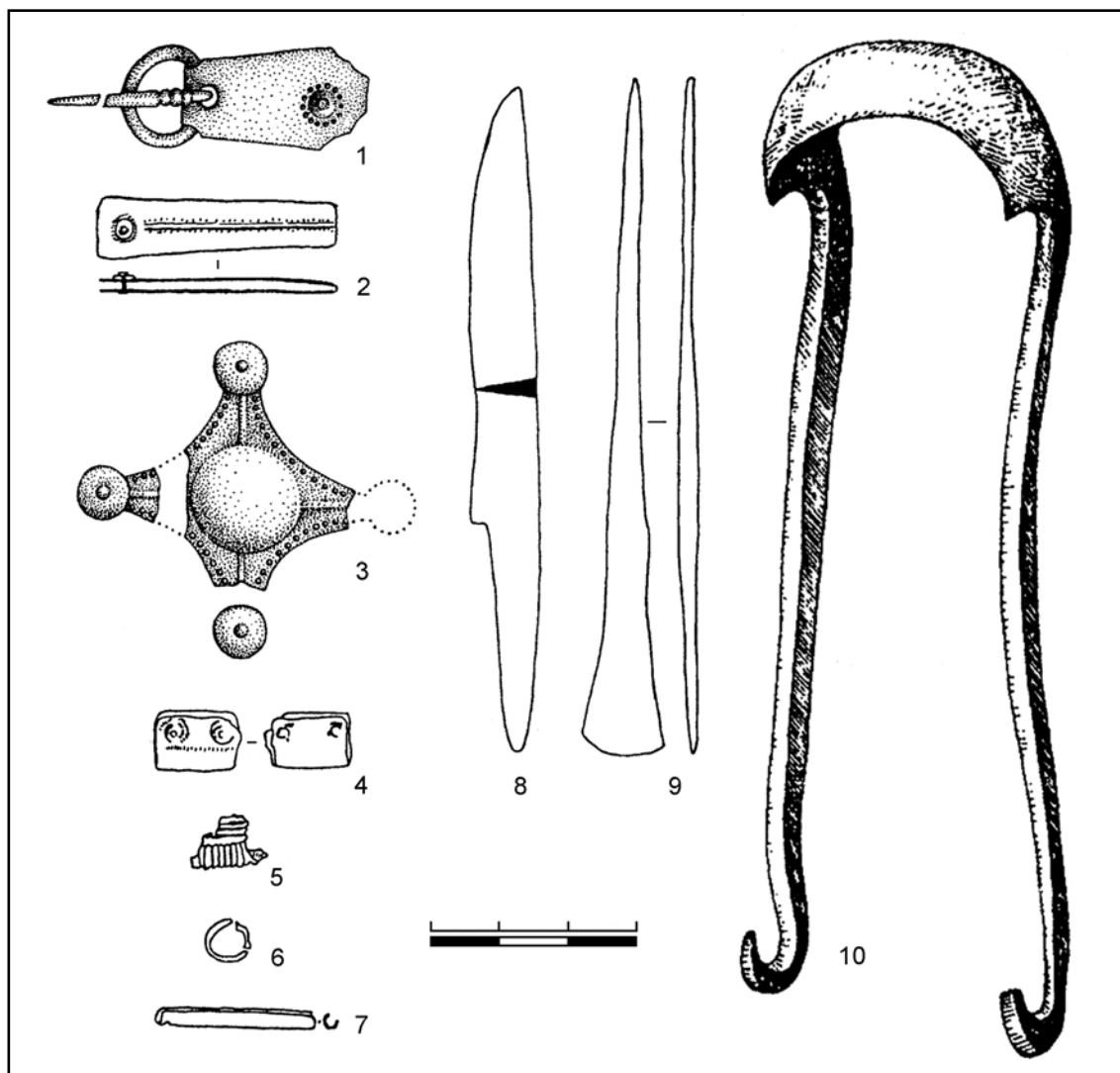


Рис. 4. Шихино, курган 25, погр. 1. Находки из погребения (по Исланова 2006: рис. 100). (1—7 — бронза; 8—10 — железо).

Fig. 4. Shikhino, barrow 25, grave 1. Finds from grave (after Исланова 2006: рис. 100). (1—7 — bronze; 8—10 — iron).

ствием костей коня в погребениях в Гринино 2 и Куреванихе III.

Перечисленными характерными деталями находки сбруи не исчерпываются. Известно три захоронения коней без человека с деталями ременной гарнитуры.

1. Потерпелицы I, курган 8, погр. 4: бронзовые бляшки-скорлупки (25 экз.), бронзовая умбовидная бляха с заклепками для крепления, бронзовая обоймица, два бронзовых штырька-заклепки, бронзовые проволочные кольца (1 экз. и 1 фрагмент), три бронзовые удлиненные орнаментированные бляхи (Мильков 1989: 8) (рис. 3).

2. Шихино, курган 25, погр. 1: бронзовая пряжка с круглой рамкой и щитком-обоймой, бронзовые крестовидные бляшки (целая и фрагменты), бронзовая узкая орнаментиро-

ванная обойма, бронзовая обоймица, бронзовая трубочка с продольной прорезью, железный долотовидный предмет, железный нож с прямой спинкой, железный скобель или скребница (Исланова 2006: рис. 100) (рис. 4).

3. Млевский Бор, курган 5, погр. 3: бляшки-скорлупки, оплавленные бронзовые фрагменты (Исланова 2006: рис. 102: 1—6).

В погребениях из Шихина и Потерпелиц представлены, по-видимому, сравнительно полные комплекты уздечного набора.

Для некоторых деталей можно указать аналогии в соседних регионах.

Четырехконечные бляхи с выпуклым центром из Шихина и Гринина 1 (см. рис. 2: 4; 4: 3) служили накладками на скрещивающиеся уздечные ремни. Такие бляхи недавно подробно проанализировал Б. Контны

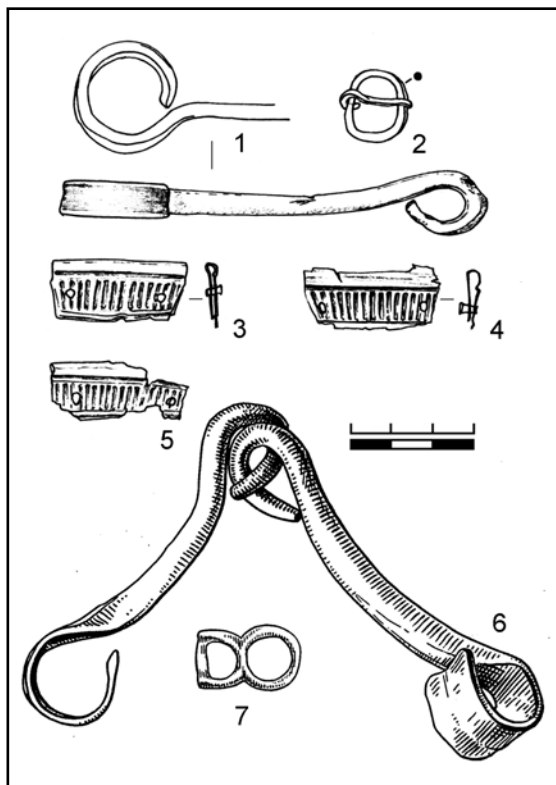


Рис. 5. Погребения с удилами: 1—5 — Жеребятино, курган 1, погр. 1 (рис. автора); 6, 7 — Залахтовье, курган 154, погр. 10 (по Хвощинская 2004: табл. III: 1, 3) (1, 6 — железо; 2—5, 7 — бронза).

Fig. 5. Burials with bits: 1—5 — Zherebyatino, barrow 1, grave 1 (drawing by the author); 6, 7 — Zalaxhtovje, barrow 154, grave 10 (after Хвощинская 2004: табл. III: 1, 3) (1, 6 — iron; 2—5, 7 — bronze).

в монографической публикации могильника Новинка в Северной Польше (Kontny, Okulicz-Kozaryn, Pietrzak 2011: 101—102). Они представлены как в балтских могильниках эльблонгской и олыштынской групп, так и (гораздо реже) в древностях меровингского круга и на Скандинавском полуострове и датируются второй пол. VI — ранним VII в.

На связь бляхи из Шихина с балтскими древностями ранее уже указывал М. М. Казанский, собравший ряд аналогий в древностях Пруссии, Литвы и региона Сувалки, а также с территории Латвии и Эстонии (Kazanski 2000: App. n°8).

В лесной полосе Восточной Европы подобная накладка встречена на городище Варварина Гора в бассейне Мсты (Буров 2003: рис. 13; 14: 69). В. А. Буров связывает накладку с дьяковскими древностями, однако она явно воспроизводит более западные образцы (ср.: Kontny, Okulicz-Kozaryn, Pietrzak 2011: t. XIII: 2; XXIII: 6; XXXIX: 14; LV: 10 et al.).

В целом соответствует предложенной Б. Контны датировке и калиброванная радиоуглеродная дата, определенная для погребения в Гринино 1: 610 ± 30 гг. н.э. (Черных, Олейников, Исланова 2013: 464).

Круглые бляхи, аналогичные найденным в Потерпелицах, также имеют аналогии в древностях балтов. Так, очень похожа на них серебряная бляшка (возможно, от обувной фурнитуры) из могильника поздне-римского времени Байтай (Baitai) в западной Литве (Banytė-Rowell 2008: 107, Abb. 5: 10). Любопытно, что круглые умбовидные бляшки из кургана 8 в Потерпелицах I, судя по всему, использованы вторично: в поля обеих бляшек, неточно совпадая с расположенными на них выпуклостями, вбито по четыре заклепки из иного, чем сами бляшки, металла.

Роль привесок к ремням узды могли выполнять пластинчатые пельтовидные привески-лунницы (см., напр.: Kivikoski 1939: 116, Abb. XXV: 2; Prahistoria... 1981: 283). Такие привески из тонкого металлического листа встречены в псковских длинных курганах несколько раз (рис. 2: 5—8) и широко датируются в пределах VI—VIII вв. (подробнее см.: Михайлова 2011: 537).

В упомянутом выше захоронении лошади из Шихина встречен также железный предмет (см. рис. 4: 10), который трактуется разными авторами по-разному: как скобель для обработки дерева (Kazakevičius 1993: 71—72; Исланова 2006: 106) или как конская скребница (Kazanski 2007: 246). М. М. Казанский указывает аналогичные предметы в балтских погребениях эпохи римских влияний и переселения народов. Учитывая контекст находки, вероятно, следует согласиться с французским исследователем.

По набору накладок и обойм уздечные наборы, представленные в могильниках Потерпелицы I и Шихино, оказываются аналогичны наборам пластинчатой гарнитуры, выделенным на материалах мужских поясов (подробнее см.: Михайлова 2010). Любопытно, что они не сочетаются ни с деталями снаряжения всадника (напомню, что в обоих случаях определены только кости животных), ни с удилами.

Удила обнаружены в трех других погребениях (Дорохи I, курган 1; Жеребятино, курган 1, погр. 1; Залахтовье, курган 154, погр. 10), причем в двух из них (в Жеребятино и Залахтовье) — вместе с небольшими бронзовыми пряжками (по одной в погребении) (см. рис. 5: 2, 7). Видимо, здесь представлены простейшие конские уздечки — шитые из рем-

№6. 2014

ней и застегивавшиеся единственной небольшой пряжкой.

Отмеченная разница в снаряжении коней совпадает и с географическими различиями: наборная узда встречена в могильниках в бассейне Мсты, сочетание удил с маленькой пряжкой — в могильниках Восточного Причудья

Вообще, захоронения коней в культуре псковских длинных курганов довольно многочисленны. Неоднократно встречены коллективные захоронения, где вместе с человеческими останками определены и лошадиные. Известно также несколько захоронений только коней, без присутствия костей человека: Гринино 1, курган 3, погр. 2; Гринино 1, курган 3, погр. 3; Залахтово, курган 154, погр. 10; Заозерье; Ладыгинский Бор, курган 3; Млевский Бор, курган 5, погр. 3; Потерпелицы I, курган 8, погр. 4; Сторожинец, курган 11, погр. 3; Шихино, курган 6, погр. 2; Шихино, курган 25, погр. 1 (Черных, Олейников, Исланова 2013: 454, 457; Хвоцинская 2004: 183; Конецкий 1987: 15; Данилов 1880: 39—40; Исланова 2006: рис. 102; Попов 1991: 4; Фехнер 1965; 1966).

Любопытно, что среди конских погребений есть захоронения не сожженных останков животных. Таковы погребения в Шихино

(курган 6) и в Заозерье (одионый курган). В могильнике Лаоссина V под пережженными человеческими костями лежала несожженная часть туловища крупного животного (курган 13, погр. 1) (Аун 1992: 97); в могильнике Куреваниха III перемешанные несожженные кости молодой лошади сопровождали трупосожжение человека (курган 15, погр. 2) (Башенькин, Васенина 2007: 49). Однако большинство захоронений коней (как и все погребения, где определены вместе останки людей и животных), совершены по обычному для псковских длинных курганов обряду трупосожжения на стороне.

Отмеченная черта погребальной обрядности (многочисленные захоронения коней), как и значительная часть находок из их погребений, больше всего соответствует западным, балтским традициям. Сходство псковских длинных курганов с древностями балтов может объясняться как некоей общей подосновой этих культурных групп, так и прямым воздействием на КПДК с балтийской стороны. Возможная связь псковских длинных курганов с балтскими культурами уже отмечалась в литературе (см., напр. Казанский 1999; Лопатин, Фурасев 2007: 284; Михайлова 2012) и требует дальнейшего подробного изучения.

Литература

- Ауліх В.В. 1972. *Зимнівське городище — слов'янська пам'ятка VI—VII ст.н.е. в Західній Вольні*. Київ: Наукова думка.
- Аун М. 1992. *Археологические памятники второй половины 1-го тысячелетия н. э. в Юго-Восточной Эстонии*. Таллинн: Олион.
- Башенькин А.Н., Васенина М.Г. 2007. Исследования комплекса памятников у д. Куреваниха на реке Мологе в 2004—2005 гг. В: Кудряшов А.В. (ред.). *Археология Севера 2*. Материалы археологических чтений памяти С.Т. Еремеева 26—27 февраля 2006 г. в г. Череповце. Череповец: Музей археологии г. Череповца, 42—73.
- Буров В.А. 2003. *Городище Варварина Гора. Поселение I—V и XI—XIV веков на юге Новгородской земли*. Москва: Наука.
- Воронина Р.Ф., Зеленцова О.В., Энговатова А.В. 2005. *Никитинский могильник: публикация материалов раскопок 1977—1978 гг.* Труды Отдела охранных раскопок Института археологии РАН 3. Москва: ИА РАН.
- Данилов И.Г. 1880. Раскопки слушателями Института курганов в Гдовском и Лугском уездах С.-Петербургской губ. и в Валдайском уезде Новгородской губ. (Из летних экскурсий слушателей в 1878/9 академическом году). *Сборник Археологического института*. Кн. 3. Отделение I. Санкт-Петербург, 20—40.
- Исланова И.В. 1997. *Удомельское поозерье в эпоху жезла и раннего средневековья*. Москва: Эдиториал УРСС.
- Исланова И.В. 2006. *Верхнее Помостье в раннем средневековье*. Москва: Тверской государственный университет.
- Казанский М.М. 1999. О балтах в лесной зоне России в эпоху Великого переселения народов. *Археологические вести* 6, 404—417.
- Казанский М.М. 2014. Удила эпохи переселения народов из погребения в Доложском погосте. *Stratum plus* (5), 119—127.
- Каргапольцев С.Ю. 2000. Составные кольчатые удила как индикатор синхронизации восточноевропейских древностей эпохи Великого переселения народов. В: Седов В.В. (отв. ред.). *Археология и история Пскова и Псковской земли*. Материалы научного семинара 1996—1999 гг. Псков: ПГОИАХМЗ, 157—160.
- Конецкий В.Я. 1987. Исследования в бассейне р. Мсты. *АО 1985 г.* Москва: Наука, 15—16.
- Кочкуркина С.И. 1981. *Археологические памятники корелы X—XV вв.* Ленинград: Наука.
- Лопатин Н.В. 2004. Новые данные о предыстории Изборска. В: Макаров Н.А., Чернецов А.В., Лопатин Н.В. (ред.). *Восточная Европа в средневековье: К 80-летию Валентина Васильевича Седова*. Москва: Наука, 200—206.
- Лопатин Н.В., Фурасев А.Г. 2007. Северо-Запад России и Север Белоруссии. В: Гавритухин И.О., Обломский А.М. (отв. ред.). *Восточная Европа в середине I тысячелетия н. э. Раннеславянский мир. Археология славян и их соседей 9*. Москва: ИА РАН, 276—300.

- Мильков В. В. 1989. *Отчет к Открытому листу № 66 о проведении раскопок археологического комплекса у дд. Плесо-Потерпелицы Боровичского р-на, жальника у д. Каплино в Мошенском районе, курганно-жальничного комплекса Бор-Заручевье в Окуловском районе, а также археологических разведок в Любытинском, Мошенском и Хвойнинском р-нах Новгородской области.* Архив ИА РАН. Р-1. № 13742.
- Митрофанов А. Г. 1978. *Железный век Средней Белоруссии (VII—VI вв. до н. э. — VIII в. н. э.).* Минск: Наука і тэхніка.
- Михайлова Е. Р. 2010. Поясная гарнитура и поясные наборы КДК. В: Гайдуков П. Г. (отв. ред.). *Археология и история Пскова и Псковской земли.* Семинар им. акад. В. В. Седова: Материалы 55-го заседания, посвященного юбилею профессора И. К. Лабутиной. Псков: ИА РАН; ПГОИАХМЗ, 136—146.
- Михайлова Е. Р. 2011. Хронология и периодизация вещевого комплекса культуры псковских длинных курганов. В: Шаров О. В. (отв. ред.). *Петербургский апокриф. Послание от Марка.* Санкт-Петербург; Кишинев: Высшая антропологическая школа, 527—554.
- Михайлова Е. Р. 2012. Формирование культуры длинных курганов: процесс на фоне эпохи. В: Мачинский Д. А. (ред.). *Истоки славянства и Руси.* Сборник статей по материалам X Чтений памяти Анны Мачинской (Старая Ладога, 24—25 дек. 2005 г.). Санкт-Петербург: Нестор-История, 201—210.
- Олейников О. М. 2013. Курганная группа Гринино 2 (Тверская область, Осташковский район). В: Черных И. Н. (ред.). *Тверской археологический сборник 9.* Материалы 13—15-го заседаний научно-методического семинара «Тверская земля и сопредельные территории в древности». Тверь: Триада, 482—496.
- Перхавко В. Б. 1978. Появление и распространение шпор на территории Восточной Европы. *СА* (3), 131—138.
- Попов С. Г. 1991. *Отчет о работах Гдовского отряда ИИМК РАН в 1991 г.* Архив ИА РАН. Ф. Р-1.
- Попов С. Г. 2010. Некоторые проблемы ранней хронологии культуры длинных курганов на Северо-Западе России. В: Мусин А. Е., Хвоцинская Н. В. (отв. ред.). *Диалог культур и народов средневековой Европы.* К 60-летию со дня рождения Е. Н. Носова. Санкт-Петербург: Дмитрий Буланин, 365—378.
- Розенфельдт И. Г. 1982. *Древности западной части Волго-Окского междуречья в VI—IX вв.* Москва: Наука.
- Седов В. В. 1999. *Древнерусская народность. Историко-археологическое исследование.* Москва: Языки русской культуры.
- Седов В. В. 2007. *Изборск в раннем средневековье.* Памятники отечественной науки. XX век. Москва: Наука.
- Смирнов К. А. 1974. Дьяковская культура (материальная культура городищ междуречья Оки и Волги). В: Краснов Ю. А. (отв. ред.). *Дьяковская культура.* Москва: Наука, 7—89.
- Торопов С. Е. 1997. Поселение культуры длинных курганов на озере Крюково. В: Андреев В. Ф. (сост.). *Прошлое Новгорода и Новгородской земли.* Материалы научной конференции 11—13 ноября 1997 г. Новгород: НовГУ, 11—15.
- Фехнер М. В. 1965. *Отчет об археологических раскопках в Калининской области в 1965 г.* Архив ИА РАН. Ф. Р-1. № 3098.
- Фехнер М. В. 1966. *Отчет об археологических раскопках 1966 г. на территории Новгородской и Калининской областей.* Архив ИА РАН. Ф. Р-1. № 3258.
- Хвоцинская Н. В. 2004. *Финны на западе Новгородской земли (По материалам могильника Залахтовье).* ИИМК РАН. Труды VI. Санкт-Петербург: Дмитрий Буланин.
- Черных И. Н., Олейников О. М., Исланова И. В. 2013. Курганный могильник Гринино 1 (по материалам исследований 1989—1990 гг.). В: Черных И. Н. (ред.). *Тверской археологический сборник 9.* Материалы 13—15-го заседаний научно-методического семинара «Тверская земля и сопредельные территории в древности». Тверь: Триада, 445—481.
- Чернягин Н. Н. 1941. Длинные курганы и сопки (археологическая карта). В: Аргамонов М. И. (ред.). *Этногенез восточных славян 1.* МИА 6. Москва; Ленинград: АН СССР, 93—148.
- Шадрыра В. І. 2006. *Беларускае Падзвінне (I тысячагоддзе н. э.).* Мінск: Інстытут гісторыі НАН Беларусі.
- Шмидт Г. Р. 1886. Шелонская пятина. *ИОЛЕАЭ XLIX* (3), XIV, 609—621.
- Шмидт Е. А. 1976. *Археологические памятники Смоленской области (с древнейших времен до VIII века н. э.).* Смоленск: Московский рабочий.
- Штыгяхў Г. В. 1992. *Крывічы: Па матэрыялах раскопак курганоў у Паўночнай Беларусі.* Мінск: Навука і тэхніка.
- Banytè-Rowell R. 2008. Metallene Trachtzierate aus einem westlitauischem Gräberfeld der römischen Kaiserzeit im „germanischen“ und „sarmatischen“ Kontext. In: Радюш О. А., Свворцов К. Н. (сост.). *Germania — Sarmatia. Древности Центральной и Восточной Европы эпохи римского влияния и переселения народов.* Сборник материалов. Калининград: Янтарный сказ, 104—121.
- Jørgensen L. 1990. *Bækkegård and Glasergård. Two Cemeteries from the Late Iron Age on Bornholm.* Arkæologiske Studier VIII. København: Akademisk Forlag.
- Kazakevičius V. 1993. *Plinkaigalio kapinynas.* Lietuvos Archeologija 10. Vilnius.
- Kazanski M. 1999. L'armement slave du haut moyen-âge (V^e—VII^e siècles). À propos des chefs militaires et des guerriers professionnels chez les anciens slaves. *Přehled výzkumů* (39, 1995—1996), 197—236.
- Kazanski M. 2000. Les armes baltes et occidentales dans la zone forestière de l'Europe orientale à l'époque des Grandes Migrations. *Archaeologia Baltica* 4, 199—212.
- Kazanski M. 2007. The Armement, Horsemen's Accoutrements and Riding Gear of Long Barrow Culture (Fifth to Seventh Centuries). *Archaeologia Baltica* 8, 238—253.
- Kivikoski E. 1939. *Die Eisenzeit im Auraflussgebiet.* SMYA XLIII. Helsinki.
- Koch U. 2001. *Das alamannisch-fränkische Gräberfeld bei Pleidelsheim.* Forschungen und Berichte zur Vor- und Frühgeschichte in Baden-Württemberg 60. Stuttgart: Kommissionverlag; Konrad Theiss Verlag.
- Kontny B., Okulicz-Kozaryn J., Pietrzak M. 2011. *Nowinka. Site 1. The cemetery from the Late Migration*

№6. 2014

- Period in the Northern Poland*. Gdańsk; Warszawa: Archaeological Museum in Gdańsk.
- Kulikauskas P., Kulikauskienė R., Tautavičius A. 1961. *Lietuvos archeologijos bruožai*. Vilnius: Valstybinė politinės ir mokslinės literatūros leidykla.
- Moora H. 1929. *Die Eisenzeit in Lettland bis etwa 500 n. Chr.* I. Teil I: *Die Funde* (Õpetatud Eesti Seltsi Toimetused XXV). Tartu: Laakmann.
- Oexle J. 1992. *Studien zu merowingerzeitlichem Pferdgeschirr am Beispiel der Trensen*. Mainz: Verlag Philipp von Zabern.
- Ørsnes M. 1993. Zaunzeuge des 1.—8. Jahrh. nach Chr. in Mittel- und Nordeuropa. *Acta Archaeologica* 64 (1), 183—292.
- Prahistoria... 1981: Wielowiejski J. (red.). *Prahistoria ziem polskich V: Późny okres lateński i okres rzymski*. Wrocław et al.: Zakład narodowy imienia Ossolińskich, Wydawnictwo Polskiej Akademii nauk.
- Quast D. 2006. *Die frühalamannische und merowingerzeitliche Besiedlung im Umland des Runden Berges bei Urach*. Mit Beitr. von W. Tegel, Kl. Düwel. Forschungen und Berichte zur Vor- und Frühgeschichte in Baden-Württemberg 84. Stuttgart: Theiss.
- Rettnner A. 1997. Sporen der älteren Merowingerzeit. *Germania. Halbbd.* 1, 133—157.
- Schach-Döriges H. 2004. *Das frühmittelalterliche Gräberfeld bei Aldingen am mittleren Neckar*. Materialhefte zur Archäologie in Baden-Württemberg 74. Stuttgart: Theiss.
- Schlemmer P. 2004. Der Bügelsporn der jüngeren Merowingerzeit. Überlegungen zur seiner Herkunft und zur Sitte der Sporenbeigabe auf alamannischem und bajuwarischem Stammesgebiet. In: *Hüben und drüben — Räume und Grenzen in der Archäologie des Frühmittelalters. Festschrift für Prof. Max Martin zu seinem fünf und sechzigsten Geburtstag*. Archäologie und Museum Baselland 48. Liestal (Schweiz), 91—112.
- Stubavs A. 1976. *Kentes pilskalns un apmetne*. Riga: Zinatne.

References

- Aulikh, V.V. 1972. *Zymnivs'ke horodyshche — slov'yans'ka pam'yatka VI—VII st. n. e. v Zakhidnij Volyni (Zymnovskoe Fort — Slavic Site of 6th—7th cc. AD in Western Volhynia)*. Kiev: "Naukova dumka" Publ. (in Ukrainian).
- Aun, M. 1992. *Arkeoloogilised püüdnudid teise tuhande aastatuhande lõikes (Archaeological Sites in the Second Half of the I Millennium AD in the South-Eastern Estonia)*. Tallinn: "Olion" Publ. (in Russian).
- Bashen'kin, A.N., Vasenina, M.G. 2007. In *Arkeologia Severa (Archaeology of the North) 2*. Cherepovets: Cherepovets Museum of Archaeology, 42—73 (in Russian).
- Burov, V.A. 2003. *Gorodishche Varvarina Gora. Poselenie I—V i XI—XIV vv. na iuge Novgorodskoi zemli (Varvarina Gora Fortified Site. Settlement of the 1st—5th and the 11th—14th Centuries in the South of the Novgorod Land)*. Moscow: "Nauka" Publ. (in Russian).
- Voronina, R.F., Zelenstova, O.V., Engovatova, A.V. 2005. *Nikitinskiy mogil'nik: publikatsiya materialov raskopok 1977—1978 gg. (Nikitinskiy Cemetery. Materials of the 1977—1978 Excavations)*. Trudy Otdela okhrannykh raskopok Instituta arkeologii RAN (Proceedings of the Department of Rescue Excavations) 3. Moscow: Russian Academy of Sciences, Institute of Archaeology (in Russian).
- Danilov, I.G. 1880. In *Sbornik Arkeologicheskogo instituta (Collected Works of the Archaeological Institute)*. Book 3. Saint Petersburg, 20—40 (in Russian).
- Islanova, I.V. 1997. *Udomel'skoe poozer'e v epokhu zheleza i rannego srednevekov'ia (Udomlya Lake District in the Iron Age and Early Middle Ages)*. Moscow: "Editorial URSS" Publ. (in Russian).
- Islanova, I.V. 2006. *Verkhnee Pomost'e v rannem srednevekov'e (Upper Pomost'e in the Early Middle Ages)*. Moscow: Tver State University (in Russian).
- Kazanskiy, M.M. 1999. In *Arkeologicheskie vesti (Archaeological News) 6*, 404—417 (in Russian).
- Kazanskiy, M.M. 2014. In *Stratum plus. Archaeology and Cultural Anthropology* (5), 119—127 (in Russian).
- Kargapol'tsev, S. Iu. 2000. In *Arkeologiya i istoriya Pskova i Pskovskoi zemli (Archaeology and History of Pskov and the Pskov Land)*. Pskov: Pskov Historical, Architectural and Art Museum Complex, 157—160 (in Russian).
- Konetskii, V. Ia. 1987. In *Arkeologicheskie otkrytiia 1985 g. (Archaeological Discoveries of 1985)*. Moscow: "Nauka" Publ., 15—16 (in Russian).
- Kochkurkina, S.I. 1981. *Arkeologicheskie pamiatniki korely X—XV vv. (Archaeological Sites of Korela in the 10th—15th Centuries)*. Leningrad: "Nauka" Publ. (in Russian).
- Lopatin, N.V. 2004. In *Vostochnaia Evropa v srednevekov'e: K 80-letiiu Valentina Vasil'evicha Sedova (Eastern Europe in the Middle Ages: to the 80th Anniversary of Valentin Vasil'yevich Sedov)*. Moscow: "Nauka" Publ., 200—206 (in Russian).
- Lopatin, N.V., Furas'ev, A.G. 2007. Severo-Zapad Rossii i Sever Belorussii. V: Gavritukhin I.O., Oblomskii A.M. (otv. red.). *Vostochnaia Evropa v seređine I tysiacheletia n. e. (Eastern Europe in the Middle of the Ist Millennium AD)*. Ranneslavianskii mir. Arkheologiya slavian i ikh sosedei (Early Slavic World. Archaeology of Slavs and Their Neighbors) 9. Moscow: Russian Academy of Sciences, Institute of Archaeology, 276—300 (in Russian).
- Mil'kov, V.V. 1989. *Otchet k Otkrytomu listu № 66 o provedenii raskopok arkeologicheskogo kompleksa u dd. Pleso-Poterpelitsy Borovicheskogo r-na, zhal'nika u d. Kaplino v Moshenskom raione, kurganno-zhal'nichnogo kompleksa Bor-Zaruchev'e v Okulovskom raione, a takzhe arkeologicheskikh razvedok v Liubytinskom, Moshenskom i Khvoyninskom r-nakh Novgorodskoi oblasti (Report for Permit no. 66 to Excavate on Archaeological Complex at Village Pleso-Poterpelitsy of the Borovichsky Raion, barrow necropolis at Village Kaplino in Moshensky Raion, barrow necropolis complex in Bor-Zaruchevye in Okulovskiy Raion, as well as archaeological field surveys in Lyubytinsky, Moshensky and Khvoyninsky Raions of the Novgorod Oblast)*. Archive of the Russian Academy of Sciences, Institute of Archaeology. R-1, no.13742 (in Russian).
- Mitrofanov, A.G. 1978. *Zheleznyi vek srednei Belorussii (VII—VI vv. do n. e. — VIII v. n. e.) (The Iron Age of Middle Belarus (8th—6th Centuries BC — 8th Century AD))*. Minsk: "Navuka i tekhnika" Publ. (in Russian).
- Mikhailova, E.R. 2010. In *Arkeologiya i istoriya Pskova i Pskovskoi zemli (Archaeology and History of Pskov and the Pskov Land) 55*. Pskov: Russian Academy of Sciences, Institute of Archaeology; Pskov Historical, Architectural and Art Museum Complex, 136—146 (in Russian).
- Mikhailova, E.R. 2011. In *Peterburgskii apokrif. Poslanie ot Marka (Saint-Petersburg Apocrypha. Epistle of Mark)*. Saint Petersburg; Kishinev: High Anthropological School University, 527—554 (in Russian).
- Mikhailova, E.R. 2012. In *Istoki slavianstva i Rusi. X Chteniia pamiati Anny Machinskoi (Origins of the Slavs and Russia. 10th Readings to the Memory of Anna Machinskaia)*. Saint Petersburg: "Nestor-Istoriia" Publ., 201—210 (in Russian).
- Oleinikov, O.M. 2013. In *Tverskoi arkeologicheskii sbornik (Tver Archaeological Bulletin) 9*. Tver: "Triada" Publ., 482—496 (in Russian).

- Perkhavko, V.B. 1978. In *Sovetskaia Arkheologiia (Soviet Archaeology)* (3), 131—138 (in Russian).
- Popov, S.G. 1991. *Otchet o rabotakh Gdovskogo otriada IIMK RAN v 1991 g. (Progress Report of the Gdov Unit of the Institute for the History of Material Culture, Russian Academy of Sciences, in 1991)*. Archive of the Russian Academy of Sciences, Institute of Archaeology. Fund R-1 (in Russian).
- Popov, S.G. 2010. In *Dialog kul'tur i narodov srednevekovoi Evropy (Dialogue of Cultures and Peoples in Medieval Europe)*. Saint Petersburg: "Dmitrii Bulanin" Publ., 365—378 (in Russian).
- Rozenfel'dt, I.G. 1982. *Drevnosti zapadnoi chasti Volgo-Okskogo mezhdurech'ia v VI—IX vv. (Antiquities of the Western Part of the Volga-Oka Interfluvium in the 6th—9th Centuries)*. Moscow: "Nauka" Publ. (in Russian).
- Sedov, V.V. 1999. *Drevnerusskaia narodnost'. Istoriko-arkheologicheskoe issledovanie (Old Russian Folk: Historical-Archaeological Study)*. Moscow: "Iazyki russkoi kul'tury" Publ. (in Russian).
- Sedov, V.V. 2007. *Izbrsk v rannem srednevekov'e (Izbrsk in Early Middle Ages)*. Moscow: "Nauka" Publ. (in Russian).
- Smirnov, K.A. 1974. In *D'iakovskaia kul'tura (Dyakovo Culture)*. Moscow: "Nauka" Publ., 7—89 (in Russian).
- Toropov, S.E. 1997. In *Proshloe Novgoroda i Novgorodskoi zemli (The History of Novgorod and Novgorod Land)*. Novgorod: Novgorod State University, 11—15 (in Russian).
- Fekhner, M.V. 1965. *Otchet ob arkheologicheskikh raskopkakh v Kalininskoi oblasti v 1965 g. (Report on the Archaeological Investigations in the Kalinin Region in 1965)*. Archive of the Russian Academy of Sciences, Institute of Archaeology. Fund R-1, no.3098 (in Russian).
- Fekhner, M.V. 1966. *Otchet ob arkheologicheskikh raskopkakh 1966 g. na territorii Novgorodskoi i Kalininskoi oblasti (Report on the Archaeological Investigations on the Territory of Novgorod and Kalinin Region in 1966)*. Archive of the Russian Academy of Sciences, Institute of Archaeology. Fund R-1, no.3258 (in Russian).
- Khvoshchinskaia, N.V. 2004. *Finny na zapade Novgorodskoi zemli (po materialam mogil'nika Zalakhov'e) (Finns in the West of Novgorod Land (by materials of graveyard Zalakhov'e))*. Proceedings of the Institute for the History of Material Culture, Russian Academy of Sciences VI. Saint Petersburg: "Dmitrii Bulanin" Publ. (in Russian).
- Chernykh, I.N., Oleinikov, O.M., Islanova, I.V. 2013. In *Tverskoi arkheologicheskii sbornik (Tver Archaeological Bulletin)* 9. Tver: "Triada" Publ., 445—481 (in Russian).
- Cherniagin, N.N. 1941. In *Etnogenez vostochnykh slavian (Ethnogenesis of Eastern Slavs)* 1. Materialy i issledovaniia po arkheologii (Proceedings and Research on the Archaeology) 6. Moscow; Leningrad: Academy of Sciences of the USSR, 93—148 (in Russian).
- Shadyra, V.I. 2006. *Belaruskae Padzvinne (I tsysachoddze n. e.) (Dvina River Area in Belarus (1st Millennium AD))*. Minsk: Byelorussia National Academy of Sciences, Institute for History (in Belorussian).
- Shmidt, G.R. 1886. In *Izvestiia Obshchestva liubitelei estestvoznaniia, antropologii i etnografii (Proceedings of the Amateur Society of Natural Science, Anthropology, and Ethnography)* XLIX (3), XIV, 609—621 (in Russian).
- Shmidt, E.A. 1976. *Arkheologicheskie pamiatniki Smolenskoi oblasti (s drevneishikh vremen do VIII veka n. e. (Archaeological Monuments of Smolensk Region (Since Earliest Times to 18th Century))*. Smolensk: "Moskovskii rabochii" Publ. (in Russian).
- Shtykhaü, H.V. 1992. *Kryvichy: Pa materyyalakh raskopak kurhanou u Paünochnaj Belarusi (Krivichs: According to the Materials from Barrows in Northern Belarus)*. Minsk: "Navuka i tēkhnikā" Publ. (in Belorussian).
- Banytė-Rowell, R. 2008. Metallene Trachtzierate aus einem westlitauischem Gräberfeld der römischen Kaiserzeit im „germanischen“ und „sarmatischen“ Kontext. In: Radiush O. A., Skvortsov K. N. (sost.). *Germania — Sarmatia. Drevnosti Tsentral'noi i Vostochnoi Evropy epokhi rimskogo vliianiia i pereseleniia narodov*. Kaliningrad: Iantarnyi skaz, 104—121.
- Jørgensen, L. 1990. *Bækkegård and Glasergård. Two Cemeteries from the Late Iron Age on Bornholm*. Arkæologiske Studier VIII. København: Akademisk Forlag.
- Kazakevičius, V. 1993. *Plinkaigalio kapinynas*. Lietuvos Archeologija 10. Vilnius.
- Kazanski, M. 1999. L'armement slave du haut moyen-âge (V^e—VII^e siècles). À propos des chefs militaires et des guerriers professionnels chez les anciens slaves. *Přehled výzkumů* (39, 1995—1996), 197—236.
- Kazanski, M. 2000. Les armes baltes et occidentales dans la zone forestière de l'Europe orientale à l'époque des Grandes Migrations. *Archaeologia Baltica* 4, 199—212.
- Kazanski, M. 2007. The Armement, Horsemen's Accoutrements and Riding Gear of Long Barrow Culture (Fifth to Seventh Centuries). *Archaeologia Baltica* 8, 238—253.
- Kivikoski, E. 1939. *Die Eisenzeit im Aurafussgebiet*. SMYA XLIII. Helsinki.
- Koch, U. 2001. *Das alamannisch-fränkische Gräberfeld bei Pleidelsheim*. Forschungen und Berichte zur Vor- und Frühgeschichte in Baden-Württemberg 60. Stuttgart: Kommissionverlag; Konrad Theiss Verlag.
- Kontny, B., Okulicz-Kozaryn, J., Pietrzak, M. 2011. *Nowinka. Site 1. The cemetery from the Late Migration Period in the Northern Poland*. Gdańsk; Warszawa: Archaeological Museum in Gdańsk.
- Kulikauskas, P., Kulikauskė, R., Tautavičius, A. 1961. *Lietuvos archeologijos bruožai*. Vilnius: Valstybinė politinės ir mokslinės literatūros leidykla.
- Moor, H. 1929. *Die Eisenzeit in Lettland bis etwa 500 n. Chr. I. Teil I: Die Funde (Öpetatud Eesti Seltsi Toimetused XXV)*. Tartu: Laakmann.
- Oexle, J. 1992. *Studien zu merowingerzeitlichem Pferdgeschirr am Beispiel der Trensen*. Mainz: Verlag Philipp von Zabern.
- Ørnes, M. 1993. Zaumzeuge des 1.—8. Jahrh. nach Chr. in Mittel- und Nordeuropa. *Acta Archaeologica* 64 (1), 183—292.
- Wielowiejski, J. (red.). 1981. *Prahistoria ziem polskich V: Późny okres lateralski i okres rzymski*. Wrocław et al.: Zakład narodowy imienia Ossolińskich, Wydawnictwo Polskiej Akademii nauk.
- Quast, D. 2006. *Die frühalamannische und merowingerzeitliche Besiedlung im Umland des Runden Berges bei Urach*. Mit Beitr. von W. Tegel, Kl. Düwel. Forschungen und Berichte zur Vor- und Frühgeschichte in Baden-Württemberg 84. Stuttgart: Theiss.
- Rettnet, A. 1997. Sporen der älteren Merowingerzeit. *Germania. Halbbd.* 1, 133—157.
- Schach-Dörjes, H. 2004. *Das frühmittelalterliche Gräberfeld bei Aldingen am mittleren Neckar*. Materialhefte zur Archäologie in Baden-Württemberg 74. Stuttgart: Theiss.
- Schlemmer, P. 2004. Der Bügelsporn der jüngeren Merowingerzeit. Überlegungen zur seiner Herkunft und zur Sitte der Sporenbeigabe auf alamannischem und bajuwarischem Stammesgebiet. In: *Hüben und drüben — Räume und Grenzen in der Archäologie des Frühmittelalters. Festschrift für Prof. Max Martin zu seinem fünf und sechzigsten Geburtstag*. Archäologie und Museum Baselland 48. Liestal (Schweiz), 91—112.
- Stubavs, A. 1976. *Kentes pilskalns un apmetne*. Riga: Zinatne.

Статья поступила в номер 27 марта 2014 г.

Elena Mikhailova (Saint Petersburg, Russian Federation). Candidate of Historical Sciences. Saint Petersburg State University¹.

Elena Mikhailova (Sankt-Petersburg, Russia). Candidat în științe istorice. Universitatea de Stat din Sankt-Petersburg.

Михайлова Елена Робертовна (Санкт-Петербург, Россия). Кандидат исторических наук. Санкт-Петербургский государственный университет.

E-mail: helena.mikhailova@gmail.com

Address: ¹ Smolnogo St., 1/3, Saint Petersburg, 191124, Russian Federation