

С. В. Бельский

## Хронология погребальных памятников Карельского перешейка и Северного Приладожья XI—XV вв.

**Keywords:** Karelian Isthmus, Ladoga Lake Region, Late Middle Ages, chronology, funerary sites, synchronization.

**Cuvinte cheie:** istmul Carelia, regiunea lacustră Ladoga, evul mediu târziu, cronologie, morminte, sincronizare.

**Ключевые слова:** Карельский перешеек, Приладожье, позднее средневековье, хронология, погребальные памятники, синхронизация.

S. V. Belskiy

### Chronology of 11<sup>th</sup> — 15<sup>th</sup> Centuries Funerary Complexes of Karelian Isthmus and Northern Ladoga Lake Region

This paper is devoted to construction of chronology based on studies of changes in the composition of grave goods. In total, 83 assemblages from 18 cemeteries have been analysed. The key notion in this study is that of the "regional (autonomous) system of type-and-chronology" which implies a certain set of types and well-grounded dates of their use defined within a particular chronological range and region. The problem was addressed in four consequent steps: distinguishing of chronologically significant types, determination of their dates, searching for controversies and dating of the complexes, graves and burial grounds on the basis of several independent chronological systems. As a result, the dates of the assemblages were essentially corrected and three basic conclusions proposed:

1. Funerary sites of the second half of the 11<sup>th</sup>, 12<sup>th</sup> and early 13<sup>th</sup> century comprise complexes of cremations of reiterated sequence of formation. During this period, a specific and very archaic funerary tradition still existed among the local population.
2. Functioning of the so-called "Karelian flat cemeteries of the advanced stage" is limited within the frame of the 13<sup>th</sup> century. Two sub-periods have been distinguished in the latter: 1220—1290s and 1250—1310s.
3. Late stage in functioning of this site in 1290-1400s was also determined.

S. V. Belskiy

### Cronologia complexelor funerare de pe istmul Carelia și regiunea lacustră Ladoga de nord din sec. XI—XV

Articolul reprezintă o tentativă de construcție a cronologiei necropolelor din Carelia prin intermediul analizei modificărilor din componența inventarului funerar. În total, a fost analizat materialul din 83 complexe funerare, cercetate în cadrul a 18 necropole. Conceptul-cheie al analizei este „sistem regional (autonom) tipocronologic”, prin care se subînțelege un oarecare set de tipuri și date argumentate de circulația acestora, determinat în limitele unui diapazon cronologic și ale unei regiuni concrete. Analiza a fost repartizată în patru etape succesive: definirea unor tipuri cu semnificație cronologică, determinarea datărilor acestora, verificarea și determinarea datărilor complexelor, mormintelor și necropolelor în baza atragerii câtorva sisteme cronologice independente. Ca rezultat, au fost corectate esențial datele complexelor arheologice și propuse trei concluzii principale:

1. Siturile funerare din a doua jumătate a sec. XI — sec. XII — înc. sec. XIII sunt reprezentate prin incinerări de formare multiplă. În această perioadă în mediul populației locale continuă să persiste o tradiție funerară specifică și extrem de arhaică.
2. Perioada de funcționare a așa-numitelor „necropole plane din etapa dezvoltată” se limitează la sec. XIII. Aici au putut fi evidențiate două subperioade: anii 1220—1290 și 1250—1310.
3. Etapa târzie de funcționare a siturilor funerare poate fi datată în intervalul 1290—1400.

С. В. Бельский

### Хронология погребальных памятников Карельского перешейка и Северного Приладожья XI—XV вв.

Статья посвящена построению хронологии карельских могильников путем изучения изменений в составе погребального инвентаря. Всего в работе проанализирован материал из 83 комплексов, исследованных в 18 могильниках. Ключевым понятием является «региональная (автономная) типохронологическая система», под которой

\* Статья основана на результатах диссертационного исследования автора, успешно защищенного в 2013 г. Его научным руководителем был Ю. М. Лесман, безвременно ушедший из жизни всего за несколько месяцев до этого события. Представляемая работа является, в том числе, и данью памяти и уважения к выдающемуся ученому.

подразумевается определенный набор типов и обоснованных дат их бытования, установленный в рамках конкретного хронологического диапазона и региона. Решение задачи предпринято последовательно в четыре этапа: выявление хронологически значимых типов, определение их дат, проверка на наличие противоречий и определение дат комплексов, могил и могильников на основе привлечения данных нескольких независимых хронологических систем. В итоге существенно скорректированы даты комплексов и предложены три основных вывода:

1. Погребальные памятники второй половины XI в. — XII — начала XIII в. представлены комплексами трупосожжений многократного формирования. В это время в среде местного населения продолжает существовать специфичная и чрезвычайно архаичная по облику погребальная традиция.

2. Период функционирования так называемых «карельских грунтовых могильников развитого этапа» ограничен рамками XIII в. В нем выделены два подпериода: 1220—1290-е гг. и 1250—1310-е гг.

3. Выделен поздний этап функционирования памятников — 1290—1400-е гг.

Разработка вопросов хронологии является одной из ключевых исследовательских задач в археологии. Ее построение для древностей Карелии железного века и средневековья также представляется актуальным не только в русле текущих исследований, но и в связи с продолжающимся накоплением источников.

Трудности разработки хронологии связаны с особенностями состава комплексов, не содержащих, за пока двумя известными исключениями, монет. Кроме того, еще не достаточно изучены поселения этого времени, которые могли бы дать серии вещей, сопоставимых с находками в погребениях, локализованных стратиграфически и надежно датированных естественнонаучными методами. Поэтому на настоящий момент погребальные памятники представляют собой фактически единственную категорию археологических объектов, дающую возможности построения дробной хронологии, поскольку в них, в отличие от поселений, представлены бесспорные комплексы однократного формирования. Под комплексом *однократного формирования* (замкнутым комплексом) понимается совокупность артефактов, связанных совместными находением и обстоятельствами, с непреложностью говорящими о совместном участии этих артефактов в событии, которое привело к их отложению (Клейн 1991: 375).

Единого определения для изучаемого региона не существует. Термин «Карелия» объединяет ряд не тождественных друг другу понятий, относящихся к географическим, политическим, историческим, культурным, этническим, лингвистическим характеристикам данной территории (см. например, Uino 1997: 13—15). В статье название «Карелия», а также производимое от него прилагательное «карельский», употреблены исключительно в качестве определения ключевой части большой и специфичной культурно-исторической области XI—XV вв., границы которой не тождественны ни современной Республике Карелия в составе РФ, ни губерниям (Северная (Pohjois) и Южная (Etelä) Карелия (Karjala) в современных границах Финляндии. Обобщенные характеристики этой культурной общности

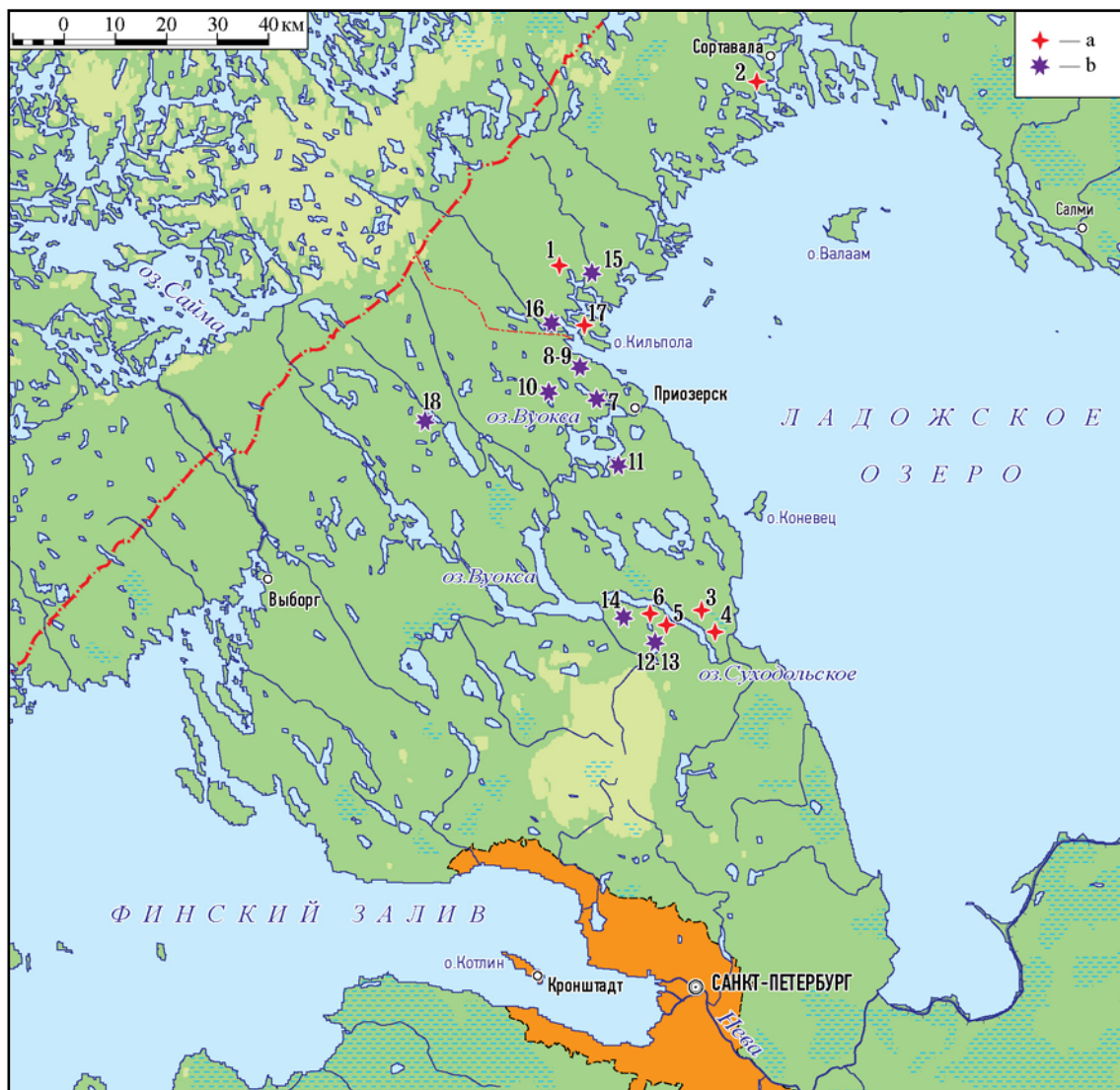
приведены в работах С.И. Кочуркиной, А.И. Саксы и П. Уйно (Кочуркина 1982: 33—76; Сакса 2010: 292—330; Uino 1997: 165—171). Также под термином «*корела*», заимствованным из древнерусских летописей, в работе подразумевается именно население Карельского перешейка и Северного Приладожья в XI—XV вв., но не современные карелы, населяющие Республику Карелия и другие регионы РФ или составляющие значительную часть современного населения Финляндии.

Таким образом, территориальные рамки определяются геоморфологическими границами Карельского перешейка и Северного Приладожья (рис. 1; 2). Под Северным Приладожьем понимается территория, примыкающая к изрезанному шхерами северному берегу Ладожского озера — ориентировочно от западного побережья залива Лехмялахти (к северу от современного города Приозерск)



Рис. 1. Северная Европа, северо-запад Восточной Европы и Прибалтика. Четырехугольником выделен регион исследования.

Fig. 1. Northern Europe, north-west of Eastern Europe and Baltic countries. The region of research is marked by quadrangle.



**Рис. 2.** Распространение могильников XI—XV вв. на Карельском перешейке и в Северном Приладожье: а — могильники с трупосожжениями; б — могильники с трупоположениями. 1 — Куркийоки Лопотти; 2 — Хелюля Хернемяки; 3 — Ляэнмяки Кяконен; 4 — Ляэнмяки Лопонен; 5 — Лапинлахти Наскалинмяки; 6 — Лапинлахти Хеннонмяки; 7 — Суотниэми; 8 — Кекомяки; 9 — Кулхамяки; 10 — Сяппяйс; 11 — Тонтинмяки; 12 — Леппясенмяки; 13 — Паямяки; 14 — Патъя; 15 — Куркийоки Кууппала; 16 — Кюлялахти Калмистомяки; 17 — Пихлянмяки; 18 — Кирву Киркалайнмяки.

**Fig. 2.** Distribution of 11th - 15th cc. cemeteries from Karelian Isthmus and Northern Ladoga Lake Region: a — cemeteries with cremations; b — cemeteries with inhumations. 1 — Kurkijoki Lopotti; 2 — Helylä Hernemäki; 3 — Läenmäki Käkönen; 4 — Läenmäki Loponen; 5 — Lapinlahti Naskalinmäki; 6 — Lapinlahti Hennonmäki; 7 — Suotniemi; 8 — Kekomäki; 9 — Kulhamäki; 10 — Säppäis; 11 — Tontinmäki; 12 — Leppäsenmäki; 13 — Pajamäki; 14 — Patja; 15 — Kurkijoki Kuuppala; 16 — Kylälahti Kalmistomäki; 17 — Pihlajanmäki; 18 — Kirvu Kirkalainmäki.

на западе и до восточного побережья залива Линкуланлахти (ориентировочно до района пос. Салми) на востоке, включая острова внутреннего архипелага. С севера указанная территория ограничена южными отрогами гряды Салпаусселькя (фин. *Salpausselkä*, от фин. *salpa* — затвор, засов и фин. *selkä* — хребет). В рамках этого региона дополнительно выделяется Северо-Западное Приладожье как особый культурно-исторический регион, где отмечена значительная концентрация архео-

логических памятников разных эпох (Сакса 2010: 237—269). Территория Карельского перешейка, в свою очередь, с запада ограничена Финским и Выборгским заливами, а с востока — Ладожским озером. С юга его естественной границей является река Нева.

Определение хронологических рамок работы также требует особого обоснования. Следует отметить, что исследования А.И. Саксы продемонстрировали две лакуны в хронологии карельских древностей же-

лезного века — средневековья (Сакса 2010: 159—160). К ним относятся древности XI—XII вв., то есть времени, непосредственно предшествовавшего появлению грунтовых могильников — наиболее выразительной группы памятников, обеспеченной вещевым материалом, пригодным для датирования, и XIV—XV вв., то есть времени, последовавшего за прекращением этой традиции. Таким образом, на настоящий момент актуальной становится задача выявления памятников указанных хронологических отрезков, определение их особенностей.

Нижняя хронологическая граница определяется наличием особой переходной группы погребальных памятников второй половины — конца XI в. На различия между древностями IX—X и XI в. обратил внимание еще К. А. Нордман (Nordman 1924: 100—140; ср. также: Сакса 2010: 79, 283). Кроме того, расширение нижней хронологической границы до XI в. является методическим приемом, направленным на решение основной задачи.

Дело в том, что основной массив изученного материала представлен могильниками эпохи Крестовых походов (XII—XIV вв.). Для того, чтобы проверить работоспособность предлагаемой методики, представляется целесообразным несколько вывести общие хронологические границы за рамки указанного периода.

Расширение хронологического диапазона до XV в. включительно может быть обосновано результатами полевых исследований автора в Северо-Западном Приладожье в 2006—2009 гг. (Бельский 2012а; 2012б: 20—24), а также наличием ряда комплексов того же времени, открытых еще до Второй Мировой войны (Kivikoski 1942: 79—87). Следует отметить, что XV в. не является верхней хронологической границей культуры в целом, а лишь завершает ее определенный этап. В настоящее время активно изучаются погребальные памятники и более позднего времени (Laakso 2003: 139—154; 2004: 56—60).

Таблица 1.

## Каталог комплексов

№ п/п	Название	Автор и год раскопок	Публикация	Место хранения
1	Комплекс Куркийоки Лопотти	Х. Аппельгрэн, 1888 г.	Appelgren 1891: 148—151	Национальный музей, Хельсинки 2163: 1—22, 2612, 2645: 1—12
2	Курган №3 Сортавала Хелюля Хернемяки	Э. Кивикоски, 1939 г.	Kivikoski 1944: 5—7	Национальный музей, Хельсинки 10904: 3—5, 9—17
3	Лазнмяки Няконен	А. Европеус, 1920 г.	Nordman 1924: 125	Национальный музей, Хельсинки 5707: 2, 5712: 1—3
4	Лазнмяки Лопонен	А. Европеус, 1920 г.	Nordman 1924: 125	Национальный музей, Хельсинки 5707: 3, 6188: 2, 8113: 5
5	Наскалинмяки	Т. Швиндт, 1917 г.	Nordman 1924: 126, 139	Национальный музей, Хельсинки 7291: 1—16
6	Хеннонмяки	А. Европеус, 1920 г., 1922 г.	Nordman 1924: 126	Национальный музей, Хельсинки 7754: 5—61
7	Суотниэми, погр. 1	Т. Швиндт, 1885 г.	Schwindt 1893: 2—3	Национальный музей, Хельсинки 2487: 1—14
8	Суотниэми, погр. 2	Т. Швиндт, 1885 г.	Schwindt 1893: 3—6	Национальный музей, Хельсинки 2487: 15—44
9	Суотниэми, погр. 3	Т. Швиндт, 1885 г.	Schwindt 1893: 6—8	Национальный музей, Хельсинки 2487: 45—61
10	Суотниэми, погр. 4	Т. Швиндт, 1885 г.	Schwindt 1893: 8—9	Национальный музей, Хельсинки 2487: 72—84
11	Кекомьяки, погр. 1:1 и 1:2	Т. Швиндт, 1886 г.	Schwindt 1893: 16—24	Национальный музей, Хельсинки 2489: 1—111
12	Кекомьяки, погр. 1:3	Т. Швиндт, 1886 г.	Schwindt 1893: 24—28	Национальный музей, Хельсинки 2489: 113—175
13	Кекомьяки, погр. 1:4	Т. Швиндт, 1886 г.	Schwindt 1893: 28—31	Национальный музей, Хельсинки 2489: 176—239
14	Кекомьяки, погр. 2	Т. Швиндт, 1886 г.	Schwindt 1893: 32—34	Национальный музей, Хельсинки 2489: 240—276
15	Кекомьяки, погр. 3:1	Т. Швиндт, 1886 г.	Schwindt 1893: 34—39	Национальный музей, Хельсинки 2489: 277—377
16	Кекомьяки, погр. 3:2	Т. Швиндт, 1886 г.	Schwindt 1893: 39—40	Национальный музей, Хельсинки 2489: 364—376
17	Кекомьяки, погр. 4	Т. Швиндт, 1886 г.	Schwindt 1893: 40—41	Национальный музей, Хельсинки 2489: 378—381

Таблица 1 (продолжение).

№ п/п	Название	Автор и год раскопок	Публикация	Место хранения
18	Кекомьяки 5:1	Т. Швиндт, 1888 г.	Schwindt 1893: 41—43	Национальный музей, Хельсинки 2595: 7—56
19	Кекомьяки 5:2	Т. Швиндт, 1888 г.	Schwindt 1893: 43—45	Национальный музей, Хельсинки 2595: 57—74, 82—87
20	Кекомьяки 5:3	Т. Швиндт, 1888 г.	Schwindt 1893: 45—47	Национальный музей, Хельсинки 2595: 75—79, 88—103
21	Кекомьяки 6	Т. Швиндт, 1888 г.	Schwindt 1893: 47—50	Национальный музей, Хельсинки 2595: 108—161
22	Кулхамьяки 1/1886	Т. Швиндт, 1886 г.	Schwindt 1893: 12—13	Национальный музей, Хельсинки 2488: 1—11
23	Кулхамьяки 1/1888	Т. Швиндт, 1888 г.	Schwindt 1893: 13—15	Национальный музей, Хельсинки 2596: 1—16
24	Сяппяйс 3:1	Т. Швиндт, 1887 г.	Schwindt 1893: 101	Национальный музей, Хельсинки 2558: 1—4, 6—10
25	Сяппяйс 3:2	Т. Швиндт, 1887 г.	Schwindt 1893: 101	Национальный музей, Хельсинки 2558: 5
26	Тонтинмяки 1/1886	Т. Швиндт, 1886 г.	Schwindt 1893: 52—54	Национальный музей, Хельсинки 2491: 1—35
27	Тонтинмяки 3/1886	Т. Швиндт, 1886 г.	Schwindt 1893: 54—56	Национальный музей, Хельсинки 2491: 38—66
28	Тонтинмяки 1/1888	Т. Швиндт, 1888 г.	Schwindt 1893: 61—63	Национальный музей, Хельсинки 2592: 1—28
29	Тонтинмяки 3/1888	Т. Швиндт, 1888 г.	Schwindt 1893: 63—64	Национальный музей, Хельсинки 2592: 33—39
30	Тонтинмяки 5:1/1888	Т. Швиндт, 1888 г.	Schwindt 1893: 65—69	Национальный музей, Хельсинки 2592: 52—55; 100
31	Тонтинмяки 5:2/1888	Т. Швиндт, 1888 г.	Schwindt 1893: 65—69	Национальный музей, Хельсинки 2592: 56—99, 101—113
32	Тонтинмяки 6/1888	Т. Швиндт, 1888 г.	Schwindt 1893: 71—73	Национальный музей, Хельсинки 2592: 150—167
33	Тонтинмяки 7/1888	Т. Швиндт, 1888 г.	Schwindt 1893: 73	Национальный музей, Хельсинки 2592: 168—173
34	Тонтинмяки 8/1888	Т. Швиндт, 1888 г.	Schwindt 1893: 73—74	Национальный музей, Хельсинки 2592: 174—181
35	Тонтинмяки 9:1/1888	Т. Швиндт, 1888 г.	Schwindt 1893: 74—75	Национальный музей, Хельсинки 2592: 184—204
36	Тонтинмяки 9:2/1888	Т. Швиндт, 1888 г.	Schwindt 1893: 74—75	Национальный музей, Хельсинки 2592: 184—204
37	Тонтинмяки 13/1888	Т. Швиндт, 1888 г.	Schwindt 1893: 76—78	Национальный музей, Хельсинки 2592: 208—256
38	Леппясенмяки 3	Т. Швиндт, 1886 г.	Schwindt 1893: 82—83	Национальный музей, Хельсинки 2494: 6—10
39	Леппясенмяки 4	Т. Швиндт, 1886 г.	Schwindt 1893: 83—85	Национальный музей, Хельсинки 2494: 11—46
40	Паямяки 1/1917	Т. Швиндт, 1917 г.	Кочуркина, 1981: 88, №97	Национальный музей, Хельсинки 7291: 18—32
41	Патья, №21	Э. Кивикоски, 1938 г.	Kivikoski, 1942: 79—87	Национальный музей, Хельсинки 10817: 7—19
42	Патья, №23	Э. Кивикоски, 1938 г.	Kivikoski 1942: 79—87	Национальный музей, Хельсинки 10817: 20
43	Курнийоки Кууппала 1/1986	А. Сакса, 1986 г.	Сакса 2010: 248—249	ИИМК РАН
44	Кюлялахти Калмистомьяки, №1	С. Бельский, 2006 г.	Бельский, 2012а: 31—32	МАЭ РАН, №7426-1-3
45	Кюлялахти Калмистомьяки, №3	С. Бельский, 2006 г.	Бельский 2012а: 33—34	МАЭ РАН, №7426-6-10
46	Кюлялахти Калмистомьяки, №7	С. Бельский, 2007 г.	Бельский 2012а: 37—38	МАЭ РАН, №7426-11-14
47	Кюлялахти Калмистомьяки, №8	С. Бельский, 2007 г.	Бельский 2012а: 38—40	МАЭ РАН, №7426-15-21
48	Кюлялахти Калмистомьяки, №13	С. Бельский, 2007 г.	Бельский 2012а: 44—47	МАЭ РАН, №7426-26-37
49	Кюлялахти Калмистомьяки, №19	С. Бельский, 2007 г.	Бельский 2012а: 52—53	МАЭ РАН, №7426-41-42
50	Кюлялахти Калмистомьяки, №23	С. Бельский, 2007 г.	Бельский 2012а: 56—57	МАЭ РАН, №7426-43-45

Таблица 1 (окончание).

№ п/п	Название	Автор и год раскопок	Публикация	Место хранения
51	Кюлялахти Калмистомяки, №30	С. Бельский, 2007 г.	Бельский 2012а: 61—63	МАЭ РАН, №7426-48-56
52	Кюлялахти Калмистомяки, №31	С. Бельский, 2007 г.	Бельский 2012а: 63—64	МАЭ РАН, №7426-58-62
53	Кюлялахти Калмистомяки, №32	С. Бельский, 2007 г.	Бельский 2012а: 65—66	МАЭ РАН, №7426-63
54	Кюлялахти Калмистомяки, №33	С. Бельский, 2007 г.	Бельский 2012а: 66—67	МАЭ РАН, №7426-64-68
55	Кюлялахти Калмистомяки, №34	С. Бельский, 2007 г.	Бельский 2012а: 67—69	МАЭ РАН, №7426-69-72
56	Кюлялахти Калмистомяки, №36	С. Бельский, 2007 г.	Бельский 2012а: 70—71	МАЭ РАН, №7426-73
57	Кюлялахти Калмистомяки, №38	С. Бельский, 2007 г.	Бельский 2012а: 72—73	МАЭ РАН, №7426-76-78
58	Кюлялахти Калмистомяки, №46	С. Бельский, 2007 г.	Бельский 2012а: 80—82	МАЭ РАН, №7426-86-89
59	Кюлялахти Калмистомяки, №50	С. Бельский, 2007 г.	Бельский 2012а: 85—86	МАЭ РАН, №7426-91
60	Кюлялахти Калмистомяки, №53	С. Бельский, 2008 г.	Бельский 2012а: 87—89	МАЭ РАН, №7426-92-94
61	Кюлялахти Калмистомяки, №54	С. Бельский, 2008 г.	Бельский 2012а: 89—91	МАЭ РАН, №7426-95-103
62	Кюлялахти Калмистомяки, №55	С. Бельский, 2008 г.	Бельский 2012а: 91—92	МАЭ РАН, №7426-104
63	Кюлялахти Калмистомяки, №57а	С. Бельский, 2008 г.	Бельский 2012а: 94	МАЭ РАН, №7426-105-107
64	Кюлялахти Калмистомяки, №57б	С. Бельский, 2008 г.	Бельский 2012а: 94—95	МАЭ РАН, №7426-108-110
65	Кюлялахти Калмистомяки, №58	С. Бельский, 2008 г.	Бельский 2012а: 111—112	МАЭ РАН, №7426-111-113
66	Кюлялахти Калмистомяки, №59	С. Бельский, 2008 г.	Бельский 2012а: 95—97	МАЭ РАН, №7426-114-124
67	Кюлялахти Калмистомяки, №61	С. Бельский, 2008 г.	Бельский 2012а: 97—99	МАЭ РАН, №7426-125-131
68	Кюлялахти Калмистомяки, №63	С. Бельский, 2008 г.	Бельский 2012а: 100—101	МАЭ РАН, №7426-132-134
69	Кюлялахти Калмистомяки, №64	С. Бельский, 2008 г.	Бельский 2012а: 101—103	МАЭ РАН, №7426-135-139
70	Кюлялахти Калмистомяки, №65	С. Бельский, 2008 г.	Бельский 2012а: 103—104	МАЭ РАН, №7426-140-142
71	Кюлялахти Калмистомяки, №67	С. Бельский, 2008 г.	Бельский 2012а: 105—106	МАЭ РАН, №7426-143-149
72	Кюлялахти Калмистомяки, №71	С. Бельский, 2008 г.	Бельский 2012а: 108—109	МАЭ РАН, №7426-151
73	Кюлялахти Калмистомяки, №80	С. Бельский, 2009 г.	Бельский 2012а: 117—118	МАЭ РАН, №7426-152
74	Кюлялахти Калмистомяки, №82	С. Бельский, 2009 г.	Бельский 2012а: 118	МАЭ РАН, №7426-153
75	Кюлялахти Калмистомяки, №84	С. Бельский, 2009 г.	Бельский 2012а: 119—121	МАЭ РАН, №7426-156-157
76	Кюлялахти Калмистомяки, №85	С. Бельский, 2009 г.	Бельский 2012а: 121—122	МАЭ РАН, №7426-158
77	Кюлялахти Калмистомяки, №87	С. Бельский, 2009 г.	Бельский 2012а: 123—124	МАЭ РАН, №7426-159
78	Кюлялахти Калмистомяки, №88	С. Бельский, 2009 г.	Бельский 2012а: 124—125	МАЭ РАН, №7426-156-160
79	Кюлялахти Калмистомяки, №89	С. Бельский, 2009 г.	Бельский 2012а: 125—126	МАЭ РАН, №7426-156-161
80	Кюлялахти Калмистомяки, №90	С. Бельский, 2009 г.	Бельский 2012а: 126—127	МАЭ РАН, №7426-162-166
81	Кюлялахти Калмистомяки, №91	С. Бельский, 2009 г.	Бельский 2012а: 128—129	МАЭ РАН, №7426-167-168
82	Пихлаянмяки, №1	С. Бельский, 2012 г.	—	МАЭ РАН, б/н
83	Кирву Киркалайн- мяки, №1	С. Бельский, 2012 г.	—	МАЭ РАН, б/н

Всего в работе проанализирован материал из 83 комплексов, известных в 18 могильниках (рис. 2; табл. 1).

### Методы разработки хронологических систем для карельских средневековых могильников

Наиболее подробно вопросы хронологии были рассмотрены в работах С.И. Кочкуркиной и А.И. Саксы (Кочкуркина 1981: 41—53; Сакса 2010: 130—132). В этих исследованиях преимущественно использовались типологический и корреляционный методы, каждый из которых имеет как ограничения, так и преимущества. Согласно выводам А.И. Саксы, погребальный инвентарь позволяет выделить, по крайней мере, две хронологические группы памятников, разница в датах которых составляет лишь 100—150 лет (Сакса 2010: 159). Несомненным достижением его работы стало обоснование сравнительно короткого периода существования карельских грунтовых могильников — с конца XII по начало XIV в.

Следует отметить, что построение детальной хронологии карельских грунтовых могильников уже более 100 лет упирается в серьезное источниковедческое препятствие: исследователи анализировали крайне немногочисленный материал. Подавляющее большинство инвентарных погребений было открыто в 1880-е гг. во всего трех (!) относительно крупных могильниках: Тонтинмяки, Кекомьяки, Суотниэми (Schwindt 1893: 1—81). Кроме того, нет уверенности, что на упомянутых памятниках раскопана вся площадь или, по крайней мере, ее значительная часть. Этот вывод справедлив и для других могильников, где открыты отдельные вещевые комплексы: по два погребения в Кулхамьяки, Леппясенмяки, Патья и одно погребение в Паямяки (табл. 1). Речь идет, фактически, о неоднократных попытках систематизации небольшой серии, состоящей, в свою очередь, из малых серий. При этом, как показали исследования А.И. Саксы, существовали и локальные различия между могильниками (Сакса 2012: 175—177, 183—186).

Можно сказать, что исследователи разными путями приходили к мнению, что не происходило существенного изменения погребального инвентаря в течение всего периода. Различия могли быть обусловлены и другими факторами, например, существованием локальных групп древнекарельского населе-

ния (Кочкуркина 1982: 50—51; Сакса 2010: 142).

Относительно недавно Ю.М. Лесман предпринял попытку датировать карельские комплексы на основе хронологии Великого Новгорода — единственной в настоящее время строгой и достаточно надежной хронологической системы средневековых древностей Восточной Европы XI—XIV вв. (Лесман 2012: 149—155). Ранее работоспособность этой системы была проверена на отдельных территориях Новгородской земли — Ижорском плато, Причудье и Юго-Восточном Приладожье (Лесман 1982: 65—74; 1984а: 118—153; 1984б: 39—40; 1996: 52—65). Автор предложил внутренне почти непротиворечивую хронологическую систему, с учетом пяти комплексов, где зафиксированы находки разновременных типов (Суотниэми 2 и 4, Кекомьяки 1: 3 и 3: 1, Тонтинмяки 1886:1). Он пришел к выводу, что большинство комплексов можно датировать уже, чем конец XII — начало XIV в., вплоть до синхронизации некоторых погребений со всего лишь одним ярусом новгородской стратиграфии.

Однако проведенная Ю.М. Лесманом процедура датирования опирается исключительно на шкалу новгородских типов. При этом, как отметил исследователь, *корела*, хотя и находилась под политическим и культурным влиянием Новгорода, обладала особой археологической культурой, для которой вопрос о степени применимости новгородской шкалы требует своего разрешения (Лесман 2012: 150).

Очевидно, что новгородские вещи попадали в Карелию позже, чем появились в Новгороде, хотя не ясен возможный период запаздывания, учитывая интенсивность связей. При этом они могли бытовать там дольше. Тем более это касается местного производства изделий, однотипных новгородским (Кочкуркина 1982: 76—125). Кроме того, необходимо учитывать и иные источники импортов и влияний (Скандинавия, Западная Финляндия, Прибалтика, Центральная и Западная Европа), где вещи, типологически близкие новгородским, к примеру, замкнутые фибулы, могли бытовать в иных хронологических рамках. Более того, часть новгородских типов восходит к северо/западноевропейским образцам, следовательно, их распространение в Новгороде происходило позже, чем в регионах возникновения. При этом в Карелию, как «пограничную» зону, они могли проникать раньше, чем в Новгород.

### Возможности разработки хронологии карельских могильников

Карельский перешеек и Северное Приладожье — «ворота Карелии» — никогда не были замкнутой, изолированной территорией (рис. 1). Наоборот, именно здесь, а затем через гряду Салпаусселькя, пролегал путь во внутренние районы Финляндии и далее до Ботнического залива. Отсюда же было достижимо богатое ресурсами Белое море. Через озерно-речную систему Вуоксы можно было попасть на побережье Финского залива, в район будущего Выборга, и далее на Балтику. А на юг, вдоль западного берега Ладожского озера, лежал путь к устью Волхова, Ладоге и Новгороду и далее в глубь Восточной Европы.

Важно подчеркнуть, что по данным письменных источников, подтверждаемых археологией, эта территория, в отличие от соседних регионов, несмотря на выгодное географическое положение, долгое время не подвергалась радикальным внешним воздействиям — захватам или масштабной колонизации. Здесь не происходило резкой смены облика материальной культуры за короткий промежуток времени. Даже основной торговый путь эпохи викингов, определивший начало Руси, прошел рядом, по Неве и Волхову, но мимо собственно территории *корелы*. Этот фактор обеспечил известную консервацию местных традиций, что способствовало формированию своеобразного феномена *древнекарельской культуры*. В то же время, обилие в археологических материалах импортных изделий или подражаний им позволяет рассматривать ее как неотъемлемую часть общепалтийского «мира» эпохи Средневековья.

Таким образом, для построения хронологии представляется целесообразным рассмотреть отражение названных направлений внешних связей в составе вещевого набора с учетом современных разработок. Но следует иметь в виду, что предлагаемое исследование является, прежде всего, региональным, посвященным анализу локальной группы древностей, обладающей ярко выраженной культурной спецификой.

Актуальность новой разработки хронологии карельских могильников обусловлена также результатами исследований автора в 2006—2009 гг. на могильнике Кюлялахти Калмистомяки в Северо-Западном Приладожье. На данном памятнике выявлены комплексы, датировка которых выходит за рамки периода, ранее обоснованного А. И. Саксой

для грунтовых могильников (Бельский 2012а: 165—183). Их датировка может быть определена при новом подходе к построению хронологии всего массива памятников.

Предлагаемая процедура опирается на следующие, требующие проверки, гипотезы:

1. Существует возможность синхронизации комплексов (погребений), содержащих вещи как местного производства, так и импортные, с хронологическими шкалами Восточной Европы, в первую очередь, Новгорода. С одной стороны, привлечение новгородских материалов оправдано, поскольку в культурных слоях этого средневекового центра найдено большое количество специфически карельских украшений (Варенов 1997: 94—103; Покровская 2005: 166, рис. 3: 2—4; Сакса 2010: 346—352). С другой стороны, на наличие в Карелии находок явно древнерусского происхождения неоднократно было обращено внимание (например, Седов 1987: 42—49).

Даты типов даны на основании хорошо проанализированных материалов основных раскопов Новгорода, в первую очередь, Неревского, а также Славенского, Ильинского, Тихвинского, Людогощинского, Козмодемьянского, Буяного, Готского, Михайловского, Торгового, Кировского, Рогатицкого, Посольского, Дмитриевского, Дубошина и Нутного<sup>1</sup>. Среди исследованных в течение последних нескольких десятилетий наиболее крупным раскопом (раскопами) является Троицкий, но работы на нем еще не завершены. Тем не менее, некоторые данные Троицких раскопов могут быть привлечены для уточнения общих дат (см., например: Покровская 2010: 263—269).

2. Существует возможность синхронизации комплексов (погребений), содержащих вещи как местного производства, так и импортные, с хронологическими системами Северной и Центральной, в некоторых случаях Западной Европы. Основания для дат типов в данном случае различны: это может быть хронологический анализ находок из погребений на хорошо датированных церковных кладбищах (Thunmark-Nylen 2007: 358—365), комплексный анализ украшений, основанный

<sup>1</sup> Исследование основано на датах типов, представленных Ю. М. Лесманом в рукописи монографии «Хронология ювелирных изделий Новгорода (X—XIV вв.)», подготовленной к изданию несколько лет назад. В настоящее время учениками и коллегами Юрия Михайловича ведется работа по ее публикации. Автор считает своим долгом выразить особую благодарность за возможность ознакомления с текстом этой рукописи.

на привлечении серии источников и методов (Krabath 2001: 8—9, diagramm 1), стилистический анализ ювелирных изделий (Immonen 2009: 52—54) и т.д. Важное значение имеют денежно-вещевые клады, дата которых, зачастую, известна с точностью до года (Krabath, Lambacher 2006).

Таким образом, для предлагаемой методики ключевым понятием становится *региональная (автономная) типохронологическая система*, под которой подразумевается определенный набор типов и обоснованных дат их бытования, определенный в рамках конкретного хронологического диапазона и региона.

Итак, построение хронологии карельских могильников может быть предпринято последовательно в несколько этапов.

### **Этап 1. Выявление хронологически значимых типов**

На данном этапе, в развитие методики Ю.М. Лесмана, в качестве центрального понятия вводится *хронологически значимый тип*, под которым понимается сводный набор сходных значений признаков объектов из опорной серии, которые достаточно компактно локализируются во времени (Лесман 2004: 138—156). Выделение типа предполагает атрибуцию серийно представленных вещей или элементов в той или иной автономной хронологической системе.

Для удобства систематизации материал был распределен по четырем условным категориям: «Оружие», «Бытовой инвентарь», «Украшения и детали костюма» и «Датирующие возможности конструктивно-технологических, морфологических элементов и декора карельских украшений и деталей костюма». В категории «Оружие» проанализированы мечи (только типы поздней эпохи викингов и Крестовых походов), наконечники копий, топоры, наконечники стрел. Всего выделено 58 хронологически значимых типов. В категории «Бытовой инвентарь» рассмотрены замки, ключи, гребни, ножи, бритвы, кресала. Всего выделено 12 хронологически значимых типов. В категории «Украшения и детали костюма» рассмотрены височные кольца, серьги, фибулы (овально-выпуклые, подковообразные, замкнутые, дисковидные), перстни, привески (монетовидные, крестовидные, зооморфные, привески-иконки, пуговицы, особые типы привесок), цепочки, грузики, ременная гарнитура (пряжки, накладки, разделители), бусы (стеклянные, бронзовые, серебряные), застежки-аграфы, шейные ленты, рукоятки ножей. Всего выделено 245 хро-

нологически значимых типов. В категории «Датирующие возможности конструктивно-технологических, морфологических элементов и декора карельских украшений и деталей костюма» проанализированы датирующие возможности межкатегориальных хронологически значимых типов (конструктивных, морфологических, особенностей декора) для всей совокупности изделий из цветного металла (Бельский 2013: 3—11). Удалось выделить 40 типов. Всего в работе для всей совокупности проанализированных изделий из погребальных комплексов выделены 355 хронологически значимых типов.

### **Этап 2. Определение дат типов**

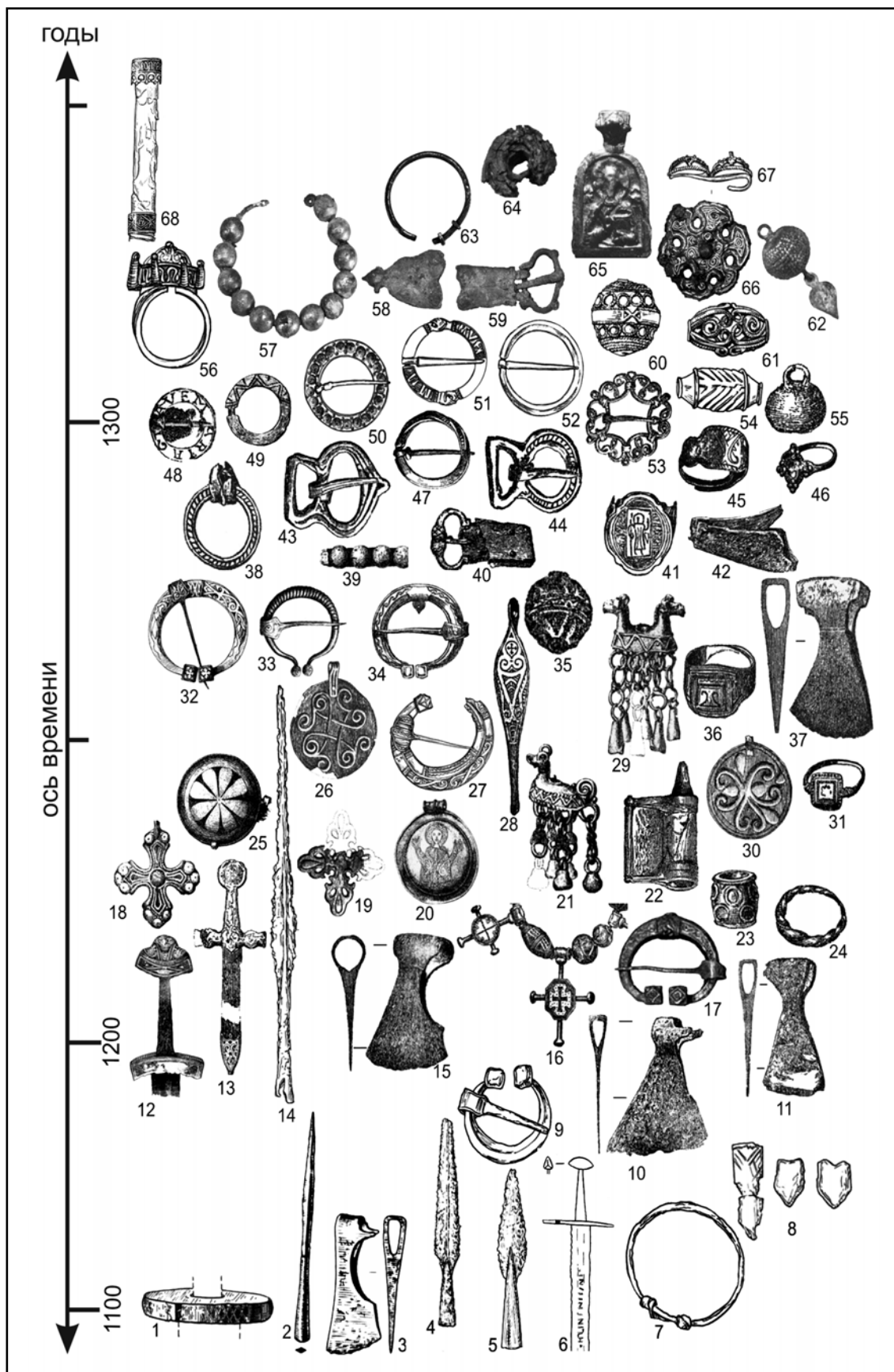
На этом этапе следует, прежде всего, обратить внимание на наличие в карельских комплексах хорошо датированных привозных серийных изделий. Речь идет о достаточно многочисленных артефактах новгородского или северо/центральноевропейского происхождения и подражаниях им, которые не могли бы появиться в Карелии ранее их появления в регионе происхождения. Несерийные, единичные изделия, имеющие хорошо датированные параллели, не могут являться основанием для синхронизации, но способны дополнительно подтвердить или опровергнуть датировки комплексов.

При синхронизации с новгородской хронологической шкалой за дату типа принимается интервал его непрерывной представленности в культурном слое (Лесман 1984а: 124).

Единой северо/центральноевропейской хронологической шкалы древностей для изучаемого периода пока не существует. Поэтому в этом случае термин «шкала» употребляется, в определенной степени, условно. Основания для датировок в данном случае различны, поэтому автор опирался на современные обобщающие исследования. Безусловно, эти данные не являются окончательными и неизбежными, но представляется, что они могут служить основой для продолжения исследований в будущем.

### **Этап 3. Проверка на наличие противоречий**

Этап включал в себя две последовательные процедуры: проверку на наличие возможных противоречий в датировках внутри одной хронологической системы, то есть такие случаи, когда в комплексах однократного формирования (погребениях) совместно встречаются типы вещей, которые внутри этой



**Рис. 3.** Хронологическое распределение основных типов. 1, 2, 3 — Куркийоки Лопотти; 4 — Лазнмяки Кяконен; 5, 6 — Лазнмяки Лопонен; 7, 8, 9 — Лапинлахти Хеннонмяки; 10, 33 — Тонтинмяки 1/1888; 11 — Тонтинмяки 8/1888; 12, 37, 39 — Суотниэми 1; 13, 14, 32, 40, 45 — Кекомьяки 3:1; 15, 53 — Суотниэми 4; 16, 41, 42, 49 —

## №5. 2014

Суотниэми 2; 17 — Паямяки 1917/1; 18, 24, 34, 38, 44, 55 — Кекомаяки 1:3; 19 — Леппясенмяки 3; 20, 26, 30 — Кекомаяки 6; 21, 35 — Тонтинмяки 3/1886; 22, 23, 48 — Кекомаяки 1:4; 25 — Кекомаяки 5:1; 27 — Тонтинмяки 1/1888; 28, 31, 43, 46 — Кекомаяки 1:1 и 2; 29 — Кекомаяки 5:2; 36, 47 — Кекомаяки 2; 50, 66 — Кюлялахти № 8; 51 — Кюлялахти № 7; 52 — Кюлялахти № 31, 54 — Кюлялахти № 53; 56 — Кюлялахти № 59; 57, 60 — Кюлялахти № 30; 58, 59 — Кюлялахти № 46; 61 — Кюлялахти № 32; 62, 64, 68 — Кюлялахти № 13; 63 — Кюлялахти № 50; 65 — Патъя 23; 67 — Кюлялахти № 34.

**Fig. 3.** Chronological distribution of the main types: 1, 2, 3 — Kurkijoki Lopotti; 4 — Läenmäki Käkönen; 5, 6 — Läenmäki Lopenen; 7, 8, 9 — Lapinlahti Hennonmäki; 10, 33 — Tontinmäki 1/1886; 11 — Tontinmäki 8/1888; 12, 37, 39 — Suotniemi 1; 13, 14, 32, 40, 45 — Kekomäki 3:1; 15, 53 — Suotniemi 4; 16, 41, 42, 49 — Suotniemi 2; 17 — Pajamäki 1917/1; 18, 24, 34, 38, 44, 55 — Kekomäki 1:3; 19 — Leppäsenmäki 3; 20, 26, 30 — Kekomäki 6; 21, 35 — Tontinmäki 3/1886; 22, 23, 48 — Kekomäki 1:4; 25 — Kekomäki 5:1; 27 — Tontinmäki 1/1888; 28, 31, 43, 46 — Kekomäki 1:1 и 2; 29 — Kekomäki 5:2; 36, 47 — Kekomäki 2; 50, 66 — Kylälahti Kalmistomäki № 8; 51 — Kylälahti Kalmistomäki № 7; 52 — Kylälahti Kalmistomäki № 31, 54 — Kylälahti Kalmistomäki № 53; 56 — Kylälahti Kalmistomäki № 59; 57, 60 — Kylälahti Kalmistomäki № 30; 58, 59 — Kylälahti Kalmistomäki № 46; 61 — Kylälahti Kalmistomäki № 32; 62, 64, 68 — Kylälahti Kalmistomäki № 13; 63 — Kylälahti Kalmistomäki № 50; 65 — Patja 23; 67 — Kylälahti Kalmistomäki № 34.

системы не могли сосуществовать. Затем следовала проверка на наличие возможных противоречий между хронологическими системами, то есть такие случаи, когда в комплексах совместно встречены типы вещей, датировки которых существенно расходятся в разных системах.

#### Этап 4. Определение дат комплексов, могил и могильников

Комплекс однократного формирования рассматривался как система закрытых комплексов — вещей и/или их элементов (хронологически значимых типов). Количество типов для одного изделия могло превышать пятнадцать. Дата вещи определялась по пересечению их дат (рис. 3).

Поскольку для датирования использовано несколько независимых хронологических систем, обладающих собственным шагом шкалы, для каждого комплекса были получены несколько дат, каждая из которых значима в рамках той или иной системы. Если в состав комплекса входили типы, представленные в нескольких системах, дата каждого из них имела равноправное значение.

На данном, финальном этапе возникает существенная теоретическая проблема, которую Л. С. Клейн назвал *иллюзией сопоставимости дат* (Клейн 2014: 254). Суть ее сводится к тому, что существуют разные системы относительной хронологии для одного и того же материала. У разных исследователей разные опорные даты или разные цепочки, ведущие от опорных дат к искомым. Слишком велик шанс на то, что истинные хронологические соотношения будут искажены. Нужно, по мнению исследователя, оперировать в одной системе относительной хронологии.

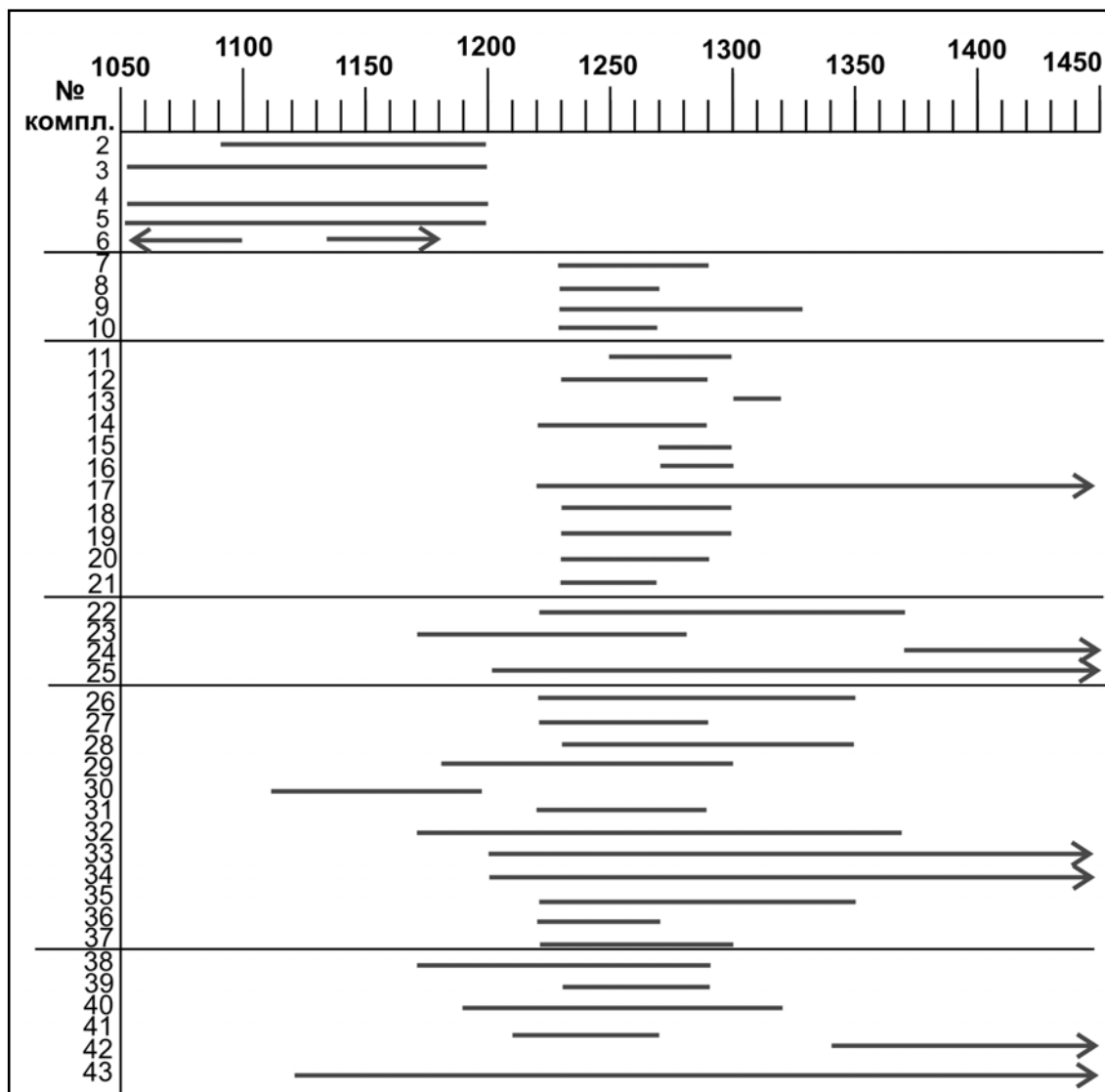
Не сомневаясь в справедливости выказанного замечания, относительно карельского материала следует отметить, что пока построе-

ние самостоятельной системы для данной группы древностей, несмотря на все попытки, имеет гипотетический характер. Поэтому, как было показано выше, такое исследование возможно лишь с помощью синхронизации с разработанными, в той или иной степени, шкалами соседних регионов. Использование только одной шкалы, без учета соседних, может привести к не менее существенному хронологическому искажению. В частности, для погребений, где присутствуют импорты, не представленные в слоях Новгорода или не составляющие там репрезентативных серий, применение европейских дат дало возможность существенно скорректировать даты комплексов. Тем не менее, для того, чтобы попытаться минимизировать проблему соотношения разных систем, в рамках исследования для итоговых дат был выбран «шаг» хронологической шкалы в 10 лет, а разные шкалы были приведены в сопоставимую по «шагам» форму. Такой подход позволил учитывать возможный период, который мог пройти с момента изготовления вещи в регионе производства до ее появления в Карелии, а также время использования вещи в повседневной жизни и возможный период бытования в «живой» культуре после завершения традиции помещения таких вещей в погребения.

Если среди полученных дат не были выявлены противоречия, то для комплекса определялась итоговая дата. При наличии данных о стратиграфии погребений окончательная дата определялась с учетом их стратиграфического соотношения с соседними. Далее, нижняя дата могилы, если в ней содержится несколько погребений, определялась по верхней дате наиболее ранней вещи, а верхняя дата — по нижней дате наиболее поздней. В свою очередь, каждый могильник рассматривался как комплекс непрерывного формирования. Минимальный период его существования (функционирования) в культуре

Таблица 2.

## Сводная таблица дат комплексов\*



\* Номера комплексов даны по каталогу.

определялся как период между верхней датой самого раннего комплекса и нижней датой самого позднего.

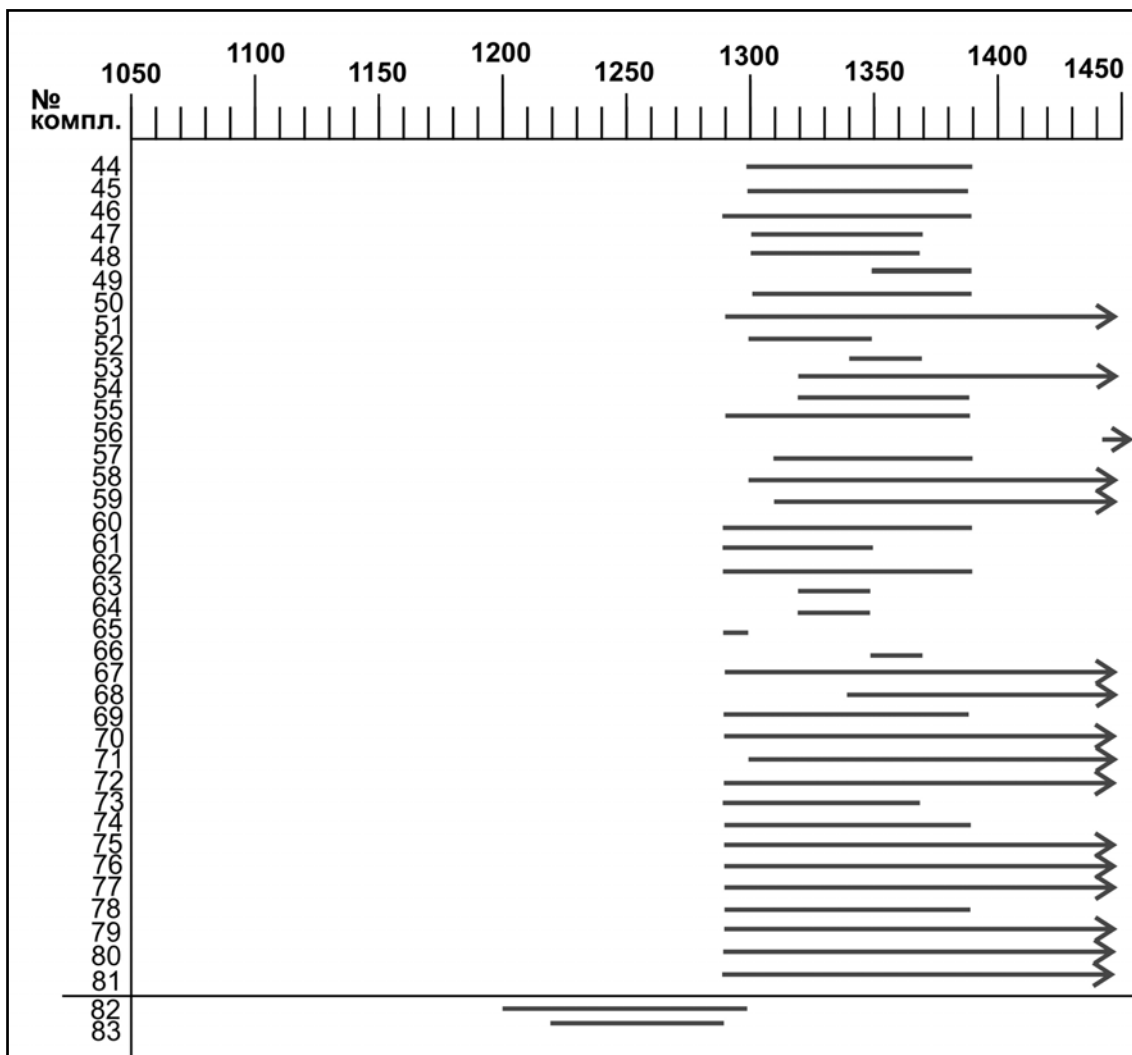
Немногочисленность пригодных для анализа комплексов, изученных в период до Второй Мировой войны, компенсировалась их богатством и, что особенно важно, большим числом хронологически значимых типов (рис. 3). Количество типов в отдельных комплексах достигало шестидесяти и более, а в среднем было равно двадцати. Количество типов в комплексах могильника Кюлялахти меньше (максимально двадцать шесть, а в среднем равно шести), но это компенсировалось количеством самих комплексов.

На основании представленного методического подхода была произведена процедура

датирования (табл. 2). В результате была подтверждена принципиальная возможность их синхронизации с «внешними» хронологическими шкалами. Не было выявлено существенных противоречий между ними. Этот вывод позволил подтвердить уже высказывавшееся предположение о возможности и перспективности построения качественно более точной и надежной хронологии средневековых древностей сопредельных с Новгородской землей территорий, в частности Карелии, на основе новгородской и северо/центральноевропейской хронологических систем.

Относительно степени применимости каждой из них приходится констатировать, что даты по северо/центральноевропейской системе дали значительно более широкий хро-

Таблица 2 (окончание).



нологический диапазон, чем даты в рамках новгородской. Это связано с объективными особенностями накопления культурного слоя городов и отсутствием, за редким исключением, в позднем средневековье массовой традиции помещения в погребения вещей.

В целом, даты комплексов отличаются от принятых в современной историографии в сторону их омоложения, в ряде случаев весьма существенного (табл. 2). На основании полученных данных можно сделать ряд выводов относительно развития погребальной обрядности изучаемого региона в XI—XV вв.

### Выводы

**Вывод 1.** Погребальные памятники второй половины XI в. — XII — начала XIII в. представлены комплексами трупосожженных *многократного формирования*. Для этого времени характерны практически по-

верхностные погребения по обряду кремации нескольких индивидуумов, вследствие чего временной диапазон между началом и завершением функционирования того или иного объекта может быть достаточно значителен. Истоки традиции следует относить, как минимум, к бронзовому веку. Вещевой комплекс представлен, в основном, предметами вооружения и бронзовыми украшениями (рис. 3: 1—9).

Ряд объектов, которые было принято датировать XI в., могут быть отнесены к несколько более позднему времени. Комплексы, относимые ранее к рубежу X — первой половине XI в., могут быть датированы второй половиной XI—XII вв. (Лаэнмяки Кяконен, Лаэнмяки Лопонен, Лапинлахти Наскалинмяки), а комплекс Лапинлахти Хеннонмяки датируется не ранее XII в. (табл. 2). При этом целый ряд вещей, найденных на том же участке, относится к еще более позднему времени.

Таким образом, на территории Карельского перешейка и, вероятно, Северного Приладожья в течение второй половины XI — XII вв., а, вероятно, и в XIII в., то есть уже в эпоху Крестовых походов, в среде местного населения продолжает существовать специфичная и чрезвычайно архаичная по облику погребальная традиция. Обилие случайных находок вещей этого времени, в том числе имеющих следы воздействия огня, может свидетельствовать о том, что такие погребения или целые могильники были достаточно многочисленны и широко распространены.

**Вывод 2.** Период функционирования так называемых «карельских грунтовых могильников развитого этапа» ограничен рамками XIII в. Важно констатировать, что среди известных на настоящий момент погребений, совершенных по обряду ингумации, достоверные комплексы XII в. полностью отсутствуют. В двух случаях — Суотниэми 2 и Тонтинмяки 5:1 — возможны случаи раритетного использования вещей, типологически относящихся к изделиям XII в. (рис. 3: 16).

Более того, подавляющее большинство погребений, совершенных по обряду ингумации, могут быть датированы временем не ранее 1220-х гг. (табл. 2). Ряд погребений может быть датирован временем не ранее 1250-х гг. (Кекомьяки 1:1 и 3:1). Наиболее поздним комплексом является Кекомьяки 1:4 (1300-е — 1310-е гг.). Таким образом, в данной группе могут быть выделены два хронологических периода:

**А:** 1220—1290-е гг. Появляются грунтовые труположения в сопровождении значительного количества инвентаря. Погребальный обряд разнообразен, его устойчивые формы не выявляются. Специфичной чертой обрядности являются захоронения нескольких индивидуумов в одной грунтовой могильной яме, но можно заключить, что они не являются синхронными, а совершались на протяжении достаточно длительного времени. Такие комплексы представляли собой своего рода склепы, где, вероятнее всего, были погребены члены одного рода или семьи.

Для этого времени характерен специфичный женский убор, структурно наследующий традиции эпохи викингов. При погребениях присутствуют изделия как северо-, так и восточноевропейского, в частности, новгородского производства или местные подражания им (рис. 3: 18—26, 29—31, 39—46).

**В:** 1250—1310 гг. В обрядности сохраняются тенденции предшествующего времени. В составе сопроводительного инвентаря появляется «ганзейский» импорт (рис. 3: 47—49, 53).

**Вывод 3.** Материалы могильников Кюлялахти, Патъя, Куркийоки Кууппала относятся к следующему, позднему этапу существования традиции карельских грунтовых погребений, начало которого можно отнести ко времени не ранее 1290-х гг. Кроме того, ряд комплексов (Кюлялахти № 13, 31, 59, 63 и Патъя № 23) датирован временем не ранее 1340/1350-х гг. (табл. 2). Не ранее 1450-х гг. датируется погребение Кюлялахти № 36 (Бельский 2012а: 176). Вероятно, часть малоинвентарных комплексов относится к XV—XVI вв. По всей видимости, на протяжении первой половины XV в., но не ранее, в погребальной обрядности местного населения происходит постепенный переход к погребениям, при которых отсутствуют какие-либо артефакты.

В это время погребальный обряд унифицирован, очевидно, под церковным контролем. Для него характерны надмогильные сооружения из камня типа «жальников» и погребения в гробах. Одновременные захоронения двух индивидуумов присутствуют, но единичны, и общего облика традиции не определяют. В это время происходят радикальные изменения в женском погребальном уборе: появляются многобусинные височные кольца (рис. 3: 57), серьги (рис. 3: 63), появляется значительное количество «ганзейских» импортов (рис. 3: 50—52, 56, 58, 59, 62, 66—68), что свидетельствует об интенсификации внешних связей населения региона. Этот вывод дает основание для выделения по археологическим материалам еще одного периода в развитии карельской культуры: 1290—1400-е гг.

## Литература

- Бельский С.В. 2012а. Могильник Кюлялахти Калмистомьяки в Северо-Западном Приладожье. Результаты археологических исследований 2006—2009 годов. Санкт-Петербург: Наука.
- Бельский С.В. 2012б. Погребальный обряд могильника Кюлялахти Калмистомьяки в Северо-Западном Приладожье (по результатам археологических исследований 2006—2009 годов). Ученые записки Петрозаводского государственного университета 124 (3), 20—24.
- Бельский С.В. 2013. Карелия и Новгород: к датирующим возможностям конструктивно-технологических, морфологических элементов и декора карельских украшений XIII—XV вв. В: Чистов Ю.К. (отв. ред.). Радловский сборник: Научные исследования и музейные проекты

- МАЭ РАН в 2012 году. Санкт-Петербург: МАЭ РАН, 3—11.
- Варенов А. Б. 1997. Карельские древности в Новгороде: опыт топографирования. В: Янин В. Л. (отв. ред.). *Новгород и Новгородская земля*. Тезисы научно-практической конференции. Новгород: Новгородский музей-заповедник, 94—103.
- Клейн Л. С. 1991. *Археологическая типология*. Санкт-Петербург: Изд-во АН СССР.
- Клейн Л. С. 2014. *Время в археологии*. Санкт-Петербург: Евразия.
- Колчин Б. А. 1982. Хронология новгородских древностей. В: Колчин Б. А., Янин В. Л. (отв. ред.). *Новгородский сборник. 50 лет раскопок Новгорода*. Москва: Наука, 156—177.
- Кочуркина С. И. 1981. *Археологические памятники корелы V—XV веков*. Ленинград: Наука.
- Кочуркина С. И. 1982. *Древняя корела*. Ленинград: Наука.
- Лесман Ю. М. 1982. Хронологическая периодизация курганов Ижорского плато. В: Столяр А. Д. (отв. ред.). *Северная Русь и ее соседи в эпоху раннего средневековья*. Ленинград: Наука, 65—74.
- Лесман Ю. М. 1984а. Погребальные памятники Новгородской земли и Новгород (проблема синхронизации). В: Лебедев Г. С. (отв. ред.). *Археологическое исследование Новгородской земли*. Ленинград: Наука, 118—153.
- Лесман Ю. М. 1984б. Хронологическая периодизация древнерусских погребальных памятников Северо-Восточного Причудья. В: Седов В. В. (отв. ред.). *Археология и история Пскова и Псковской земли*. Псков, 39—40.
- Лесман Ю. М. 1990. Хронология ювелирных изделий Новгорода (X—XIV вв.). В: Янин В. Л. (отв. ред.). *Материалы по археологии Новгорода. 1988*. Москва: МГУ, 29—98.
- Лесман Ю. М. 1996. Хронология средневековых древностей лесной зоны Восточной Европы (возможности и перспективы разработки). В: Лебедев Г. С. (отв. ред.). *Arheologia Petropolitana 1*. Санкт-Петербург: СПбГУ, 52—65.
- Лесман Ю. М. 2004. Кластерные, хронологически значимые и датирующие типы. В: Вишняцкий Л. Б., Ковалев А. А., Щеглова О. А. (отв. ред.). *Археолог: детектив и мыслитель*. Сборник статей, посвященный 77-летию Льва Самойловича Клейна. Санкт-Петербург: СПбГУ, 138—156.
- Лесман Ю. М. 2012. Хронология карельских могильников: взгляд из Новгорода. *Stratum plus* (5), 149—158.
- Покровская Л. В. 2005. Привески Людина конца средневекового Новгорода. Хронология (по материалам Троицкого раскопа). В: Янин В. Л. (отв. ред.). *Новгород и Новгородская земля*. Тезисы научно-практической конференции. Новгород: Новгородский музей-заповедник, 161—174.
- Покровская Л. В. 2010. Привески-амулеты средневекового Новгорода (Троицкий и Неревский раскопы). В: Пескова А. А., Щеглова О. А., Мусин А. Е. (ред.-сост.). *Славяно-русское ювелирное дело и его истоки*. Материалы Международной научной конференции, посвященной 100-летию со дня рождения Гали Фёдоровны Корзухиной (Санкт-Петербург, 10—16 апреля 2006 г.). Санкт-Петербург: Нестор-История, 259—272.
- Сакса А. И. 2010. *Древняя Карелия в конце I — начале II тысячелетия н. э.: Происхождение, история и культура населения летописной Карельской земли*. Санкт-Петербург: Нестор-История.
- Седов В. В. 1987. Предметы древнерусского происхождения в Финляндии и Карелии. *КСИА* 179, 42—49.
- Седова М. В. 1981. *Ювелирные изделия древнего Новгорода (X—XV вв.)*. Москва: Наука.
- Bel'skiy S., Laakso V. 2012. New archaeological evidence on the Christianization in Karelia in the 13<sup>th</sup> — 15<sup>th</sup> centuries (Northern Lake Ladoga region, Russian Federation). In: Salamon M., Wołoszyn M., Musin A., Špehar P., Hardt M., Kruk M. P., Sulikowska-Gąska A. (eds.). *Rome, Constantinople and Newly-Converted Europe: Archaeological and Historical Evidence*. U źródeł Europy Środkowo-wschodniej / Frühzeit Ostmitteleuropas. Vol. 1. P. 1. Kraków; Leipzig; Rzeszów; Warszawa, 767—775.
- Immonen V. 2009. *Golden Moments. Artefacts of Precious Metals as Products of Luxury Consumption in Finland c. 1200—1600*. Vol. I, II. Turku: SKAS.
- Kivikoski E. 1942. Lisiä Karjalan ristiretkikauden ajanmääritykseen. *Kalevalaseuran vuosikirja* 22, 79—87.
- Krabath S. 2001. *Die hoch- und spätmittelalterlichen Buntmetallfunde nördlich der Alpen*. *Internationale Archäologie* 63. Bd. I—II. Rahden: Leidorf.
- Krabath S., Lambacher L. 2006. *Der Pritzwalker Silberfund: Schmuck des späten Mittelalters; Katalog zur Sonderausstellung anlässlich des 750. Jubiläums der Stadtrechtsverleihung an Pritzwalk im Stadt- und Brauereimuseum Pritzwalk vom 28. Mai bis 29. Oktober 2006*. Pritzwalk: Stadt- u. Brauereimuseum.
- Laakso V. 2003. Papinniemi i Uukuniemi och andra ortodoxa gravfält i östra Finland utgångspunkter och aktuell forskningsproblematik. *Kirkearkæologi i Norden*. *Hikuin* 30. Højbjerg, 139—154.
- Laakso V. 2004. Coins, radiocarbon and stratigraphy. Dating methods and their problems in connection with inhumation graves of Kappelinmäki in Lappeenranta and other Karelian cemeteries. In: Uino P. (ed.). *Fenno-ugri et slavi 2002. Dating and Chronology. Papers of the 12<sup>th</sup> Finnish-Russian archaeological symposium*. Helsinki, 56—60.
- Nordman C. A. 1924. *Karelska järnåldersstudier*. SMYA XXXIV: 3. Helsingfors: K. F. Puromiinen.
- Thunmark-Nylen L. 2007. On chronology: die Wikingerzeit Gotlands and some method-problems. In: Fransson U. (ed.). *Cultural interaction between East and West: archaeology, artefacts and human contacts in northern Europe*. Stockholm, 358—365.
- Uino P. 1997. *Ancient Karelia. Archaeological studies*. SMYA 104. Helsinki: Suomen muinaismuistoyhdistys.

## References

- Bel'skiy, S. V. 2012. *Mogil'nik Kiulialakhti Kalmistomiaki v Severo-Zapadnom Priladozh'e. Rezul'taty arkhеologicheskikh issledovaniy 2006—2009 godov (Kylalahi Kalmistomaki Burial Ground in North-Western Ladoga Region. Results of Archaeological Studies of 2006—2009)*. Saint Petersburg: Nauka (in Russian).
- Bel'skiy, S. V. 2012. In *Uchenye zapiski Petrozavodskogo gosudarstvennogo universiteta (Academic Notes of Petrozavodsk State University)* 124 (3), 20—24 (in Russian).
- Bel'skiy, S. V. 2013. In *Radlovskii sbornik: Nauchnye issledovaniia i muzeinye proekty MAE RAN v 2012 godu (Radlov Collection: Academic Research and Museum Projects*

- of the Museum of Archaeology and Ethnography of the Russian Academy of Sciences in 2012). Saint Petersburg: MAE RAN, 3—11 (in Russian).
- Varenov, A. B. 1997. In *Novgorod i Novgorodskaja zemlia (Novgorod and Novgorod Land)*. Novgorod: Novgorodskii muzei-zapovednik, 94—103 (in Russian).
- Klejn, L. S. 1991. *Arkheologicheskaia tipologija (Archaeological Typology)*. Saint Petersburg: Izd-vo AN SSSR (in Russian).
- Klejn, L. S. 2014. *Vremia v arkheologii (Time in Archaeology)*. Saint Petersburg: Evraziia (in Russian).
- Kolchin, B. A. 1982. In *Novgorodskii sbornik. 50 let raskopok Novgoroda (Novgorod Collection. 50 Years of Archaeological Excavations in Novgorod)*. Moscow: Nauka, 156—177 (in Russian).
- Kochkurkina, S. I. 1981. *Arkheologicheskie pamiatniki korely V—XV vekov (Corela's Archaeological Sites of 5<sup>th</sup>—15<sup>th</sup> cc.)*. Leningrad: Nauka (in Russian).
- Kochkurkina S. I. 1982. *Drevnaja korela (The Ancient Corela)*. Leningrad: Nauka (in Russian).
- Lesman, Yu. M. 1982. In *Severnaia Rus' i ee sosedi v epokhu ranego srednevekov'ia (Northern Rus' And Its Neighbors in Early Middle Ages)*. Leningrad: Nauka, 65—74 (in Russian).
- Lesman, Yu. M. 1984. In *Arkheologicheskoe issledovanie Novgorodskoi zemli (Archaeological Research of Novgorod Land)*. Leningrad: Nauka, 118—153 (in Russian).
- Lesman, Yu. M. 1984. *Arkheologija i istorija Pskova i Pskovskoi zemli (Archaeology and History of Pskov and Pskov Land)*. Pskov, 39—40 (in Russian).
- Lesman, Yu. M. 1990. In *Materialy po arkheologii Novgoroda. 1988 (Materials on Archaeology of Novgorod. 1988)*. Moscow: MGU, 29—98 (in Russian).
- Lesman, Yu. M. 1996. In *Arheologia Petropolitana (Archaeologia Petropolitana) 1*. Saint Petersburg: SPbGU, 52—65 (in Russian).
- Lesman, Yu. M. 2004. In *Arkheolog: detektiv i myslitel' (Archaeologist: Detective and Thinker)*. Saint Petersburg: SPbGU, 138—156 (in Russian).
- Lesman, Yu. M. 2012. In *Stratum plus. Arkheologija i kul'turnaia antropologija (Stratum plus. Archaeology and Cultural Anthropology) (5)*, 149—158 (in Russian).
- Pokrovskaja, L. V. 2005. In *Novgorod i Novgorodskaja zemlia (Novgorod and Novgorod Land)*. Novgorod: Novgorodskii muzei-zapovednik, 161—174 (in Russian).
- Pokrovskaja, L. V. 2010. In *Slaviano-russkoe iuvelirnoe delo i ego istoki (Slavic-Russian Jewelry and Its Origins)*. Saint Petersburg: Nestor-Istoriia, 259—272 (in Russian).
- Saksa, A. I. 2010. *Drevnaja Karelija v kontse I — nachale II tysacheletija n. e.: Proiskhozhdenie, istorija i kul'tura naselenija letopisnoi Karel'skoi zemli (Ancient Karelia in Late I — Early II Millennium AD: Origins, History and Culture of the Population of the Annalistic Karelian Land)*. Saint Petersburg: Nestor-Istoriia (in Russian).
- Sedov, V. V. 1987. In *Kratkie soobshcheniia Instituta arkheologii Akademii nauk SSSR (Brief reports of the Institute of Archaeology of the Academy of Sciences of USSR) 179*, 42—49 (in Russian).
- Sedova, M. V. 1981. *Iuvelirnye izdelija drevnego Novgoroda (X—XV vv.) (Jewelry of the Ancient Novgorod (10<sup>th</sup>—15<sup>th</sup> cc.))*. Moscow: Nauka (in Russian).
- Bel'skiy, S., Laakso, V. 2012. New archaeological evidence on the Christianization in Karelia in the 13<sup>th</sup> — 15<sup>th</sup> centuries (Northern Lake Ladoga region, Russian Federation). In: Salamon M., Woloszyn M., Musin A., Špehar P., Hardt M., Kruk M. P., Sulikowska-Gaska A. (eds.). *Rome, Constantinople and Newly-Converted Europe: Archaeological and Historical Evidence. U źródeł Europy Środkowo-wschodniej / Frühzeit Ostmitteleuropas*. Vol. 1. P. 1. Kraków; Leipzig; Rzeszów; Warszawa, 767—775.
- Immonen, V. 2009. *Golden Moments. Artefacts of Precious Metals as Products of Luxury Consumption in Finland c. 1200—1600*. Vol. I, II. Turku: SKAS.
- Kivikoski, E. 1942. Lisiä Karjalan ristiretkikauden ajanmäärityksen. *Kalevalaseuran vuosikirja* 22, 79—87.
- Krabath, S. 2001. *Die hoch- und spätmittelalterlichen Buntmetallfunde nördlich der Alpen. Internationale Archäologie* 63. Bd. I—II. Rahden: Leidorf.
- Krabath, S., Lambacher, L. 2006. *Der Pritzwalker Silberfund: Schmuck des späten Mittelalters; Katalog zur Sonderausstellung anlässlich des 750. Jubiläums der Stadtrechtsverleihung an Pritzwalk im Stadt- und Brauereimuseum Pritzwalk vom 28. Mai bis 29. Oktober 2006*. Pritzwalk: Stadt- u. Brauereimuseum.
- Laakso, V. 2003. Papinniemi i Uukuniemi och andra ortodoxa gravfält i östra Finland utgångspunkter och aktuell forskningsproblematik. *Kirkearkæologi i Norden. Hikuin* 30. Højbjerg, 139—154.
- Laakso, V. 2004. Coins, radiocarbon and stratigraphy. Dating methods and their problems in connection with inhumation graves of Kappelinmäki in Lappeenranta and other Karelian cemeteries. In: Uino P. (ed.). *Fenno-ugri et slavi 2002. Dating and Chronology. Papers of the 12<sup>th</sup> Finnish-Russian archaeological symposium*. Helsinki, 56—60.
- Nordman, C.A. 1924. *Karelska järnåldersstudier*. SMYA XXXIV: 3. Helsingfors: K. F. Puromienien.
- Thunmark-Nylen, L. 2007. On chronology: die Wikingerzeit Gotlands and some method-problems. In: Fransson U. (ed.). *Cultural interaction between East and West: archaeology, artefacts and human contacts in northern Europe*. Stockholm, 358—365.
- Uino, P. 1997. *Ancient Karelia. Archaeological studies*. SMYA 104. Helsinki: Suomen muinaismuistoyhdistys.

Статья поступила в номер 6 января 2014 г.

**Stanislav Belskiy** (Saint Petersburg, Russia). Candidate of Historical Sciences. Peter the Great Museum of Anthropology and Ethnography (Kunstkamera) of the Russian Academy of Sciences<sup>1</sup>.

**Stanislav Belskiy** (Sankt Petersburg, Rusia). Candidat în științe istorice. Muzeul de arheologie și etnografie „Petru cel Mare” (Kunstkamera) din Academia de Științe al Rusiei.

**Бельский Станислав Викторович** (Санкт-Петербург, Россия). Кандидат исторических наук. Музей антропологии и этнографии имени Петра Великого (Кунсткамера) Российской Академии наук.

**E-mail:** stbel@kunstkamera.ru

**Address:** <sup>1</sup> Universitetskaya Nab., 3, Saint Petersburg, 199034, Russia