

E. P. Михайлова

Раннесредневековые поселения и курганы в комплексе памятников Рапти-Наволок на Черемнецком озере

Keywords: North-West Russia, Early Middle Ages, Luga basin, Cheremenets Lake, Rapti-Navolok, "Borovskoe Kupalische" stow, Long Barrows Culture, multi-layered settlements, Old Russian barrows.

Cuvinte cheie: Rusia de nord-vest, evul mediu timpuriu bazinul r. Luga, lacul Ceremenets, Rapti-Navolok, sectorul „Borovskoe Kupalișce”, cultura tumulilor lungi, așezări pluristratificate, tumuli culturii vechi ruse.

Ключевые слова: Северо-Запад России, раннее средневековье, Полужье, Черемнецкое озеро, Рапти-Наволок, урочище Боровское Купалище, культура длинных курганов, многослойные поселения, древнерусские курганы.

E. R. Mikhaylova

Early Medieval Settlements and Burial Mounds in the Rapti-Navolok Complex on Cheremenets Lake

The archeological complex Rapti-Navolok is located 15 km south-southeast of town Luga, Leningrad region, on the north-eastern shore of Cheremenets Lake. There are three multi-layered settlements and mounds of Old-Russian time and of the Long Barrow Culture. This publication puts into scientific circulation some results of excavations by author.

The oldest traces of human habitation here belong to the Stone Age and the so-called Paleometal time. These materials are not numerous.

Early Medieval sites belong to the Long Barrow Culture. The earliest item is the buckle with hollow B-shaped frame and a needle with a square shield from mound 21 in the group Rapti-Navolok III. It must be dated to the middle of 7th century the latest.

The materials of Long Barrow Culture are present in all three explored settlements. The settlement Rapti-Navolok VI is most interesting, with a solitary high mound "Borovskoe Kupalische" located at its northern edge. Analysis of materials of 1971 and new data suggest that the mound was built over the burnt house. The settlements Rapti-Navolok VII and VIII are a single complex on both banks of the brook. It seems that there was a residential area on one side of the brook, and a metallurgical workshop on the other.

Materials of excavations of settlements and burial sites demonstrate gradual spread of the Old Russian Culture here, but a detailed examination of Old Russian sites is not the purpose of this article.

E. R. Mikhaylova

Așezări și tumuli medievali timpurii din cadrul complexului arheologic Rapti-Navolok lângă lacul Ceremenets

Complexul de situri arheologice Rapti-Navolok este localizat la 15 km spre sud-sud-est de la orașul Luga (regiunea Leningrad), pe malul de nord-est al lacului Ceremenets. Aici sunt amplasate trei așezări pluristratigrafice, precum și tumuli din perioada rusă veche și ai culturii tumulilor lungi de tip Pskov. Prezentul articol introduce în circuitul științific unele rezultate ale săpăturilor efectuate de autor în microzona respectivă.

Cele mai vechi urme de locuire umană de aici se referă la epoca pietrei și așa-numită epocă a paleometalului. Aceste materiale nu sunt prea numeroase.

Siturile din epoca fierului timpuriu sunt legate de cultura tumulilor lungi. Descoperirea cea mai timpurie este o cataramă cu cadrul neted, gol în interior, în forma literei „B” și scutul pătrat, cu imitarea unei inserțiuni pe limbă. Această piesă a fost găsită în tumulul 21 din grupul Rapti-Navolok III și poate fi datată nu mai târziu de jumătatea sec. VII.

Materialele culturii tumulilor lungi sunt prezente pe toate trei așezări din cadrul complexului arheologic. Dintre acestea, cea mai interesantă este așezarea Rapti-Navolok VI, pe marginea de nord a căreia se localiza o manta tumulară impunătoare, supranumită „Borovskoe Kupalișce”. Analiza materialelor din cercetările anului 1971 și noile date ne permit să concluzionăm că tumulul a fost ridicat peste o construcție arsă. Așezările Rapti-Navolok VII și VIII reprezintă un complex unic, despărțit prin intermediul unui râuleț; posibil, pe un mal al acestuia era amplasată zona locativă, iar pe celălalt era concentrată producția metalurgică.

Materialele din săpăturile efectuate în așezări și complexe funerare reflectă procesul de răspândire graduală a culturii ruse vechi în regiune, a cărei prezentare detaliată însă depășește limitele prezentului studiu.

Е. Р. Михайлова

Раннесредневековые поселения и курганы в комплексе памятников Рапти-Наволоок на Черемнецком озере

Комплекс археологических памятников Рапти-Наволоок находится в 15 км к юго-юго-востоку от г. Луга Ленинградской области, на северо-восточном берегу озера Черемнецкого. Здесь располагаются три многослойных поселения, а также курганы древнерусского времени и культуры псковских длинных курганов. Настоящая публикация вводит в научный оборот некоторые результаты раскопок автора.

Древнейшие следы обитания здесь человека относятся к каменному веку и т. н. эпохе палеометалла. Эти материалы немногочисленны.

Раннесредневековые памятники связаны с культурой длинных курганов. Самой ранней находкой является пряжка с гладкой полой В-образной рамкой и квадратным щитком с имитацией вставки на язычке из кургана 21 группы Рапти-Наволоок III. Она должна датироваться временем не позднее середины VII в.

Материалы культуры длинных курганов присутствуют на всех трех рассмотренных поселениях. Из этих поселений наиболее интересно селище Рапти-Наволоок VI, на северном краю которого располагалась высокая насыпь «Боровское Купалище». Анализ материалов 1971 г. и новые данные позволяют считать, что курган возведен над сгоревшей постройкой. Селища Рапти-Наволоок VII и VIII представляют собой единый комплекс, разделенный ручьем: возможно, на одном берегу ручья находилась жилая зона, а на другом — металлургическое производство.

Материалы раскопок поселений и погребальных памятников демонстрируют процесс постепенного распространения здесь древнерусской культуры, начиная с XI в., однако подробное рассмотрение древнерусских памятников не является целью данной статьи.

Одной из наименее изученных категорий археологических памятников на Северо-Западе остаются раннесредневековые селища, в том числе относящиеся к культуре длинных курганов.

Определенные успехи достигнуты в изучении таких поселений на Мсте, в Причудье, в некоторых других регионах (Исланова 2006; Попов 2010). В бассейне Верхней Луги и Лужско-Оредежском междуречье несколько таких поселений выявил Ю. М. Лесман (Лесман 1985).

Целью настоящей публикации является введение в научный оборот некоторых результатов раскопок автора в комплексе памятников Рапти-Наволоок.

Комплекс располагается в 15 км к юго-юго-востоку от г. Луга Ленинградской области, в 7 км к юго-востоку от поселка им. Дзержинского (бывшая дер. Рапти), у лесной дороги из поселка им. Дзержинского в дер. Солнцев Берг и далее в дер. Наволок, на первой и второй террасах берега Черемнецкого озера, в светлом сосновом лесу (рис. 1). Здесь зафиксировано несколько разновременных курганных групп и одиночных насыпей, а также три многослойных поселения (Рапти-Наволоок VI, VII и VIII), расположенных непосредственно на берегу озера.

Одиночные насыпи (одна в урочище Боровское Купалище, а также расположенные в 150—200 м к западу от группы Рапти-Наволоок II курганы Рапти-Наволоок IV и V) относятся к культуре длинных курганов (далее — КДК).

Курганная группа Рапти-Наволоок II состояла из 19 насыпей. В 18 из них были встречены подкурганые ингумации XI — нач. XII вв., крайний южный курган (№ 19) относится к КДК.

Группа Рапти-Наволоок III, состоявшая из 30 насыпей, включала в себя как курганы с древнерусскими ингумациями, так и курганы КДК. Древнерусские захоронения сосредоточены в юго-восточной части курганного кладбища, курганы КДК — в северо-западной.

Самая северная из отмеченных здесь курганных групп, Рапти-Наволоок IX, находится на краю коренного берега и состоит из 14 низких расплывшихся насыпей, испорченных грабительскими ямами. По своему внешнему облику могильник должен быть отнесен к древнерусскому времени. При осмотре курганов в осыпи одной из грабительских ям были замечены обломки несожженных человеческих костей, что подтверждает предложенную культурно-хронологическую атрибуцию.

Интересны природные условия, в которых находятся археологические памятники. Коренные берега озера сложены ярким девонским песком розово-красного цвета (отсюда и название озера — Черемнец, т. е. черное, красное). Береговая же терраса сложена чистым белым кварцевым песком, в котором очень хорошо заметны любые посторонние включения и следы истлевших деревянных конструкций.

Памятники комплекса Рапти-Наволоок были открыты Г. С. Лебедевым при разведочном обследовании в 1970 г. В 1971 г. он исследовал одиночный курган (насыпь в урочище Боровское Купалище, не получившая цифрового индекса) и пять курганов в группе Рапти-Наволоок III (Лебедев 1971; 1974; 1977: 86—88). В 1990 г. Е. М. Колпаков вновь обследовал известные памятники и составил на них Паспорта памятников истории и культуры, хранящиеся в архиве Департамента государственного контроля за сохранением

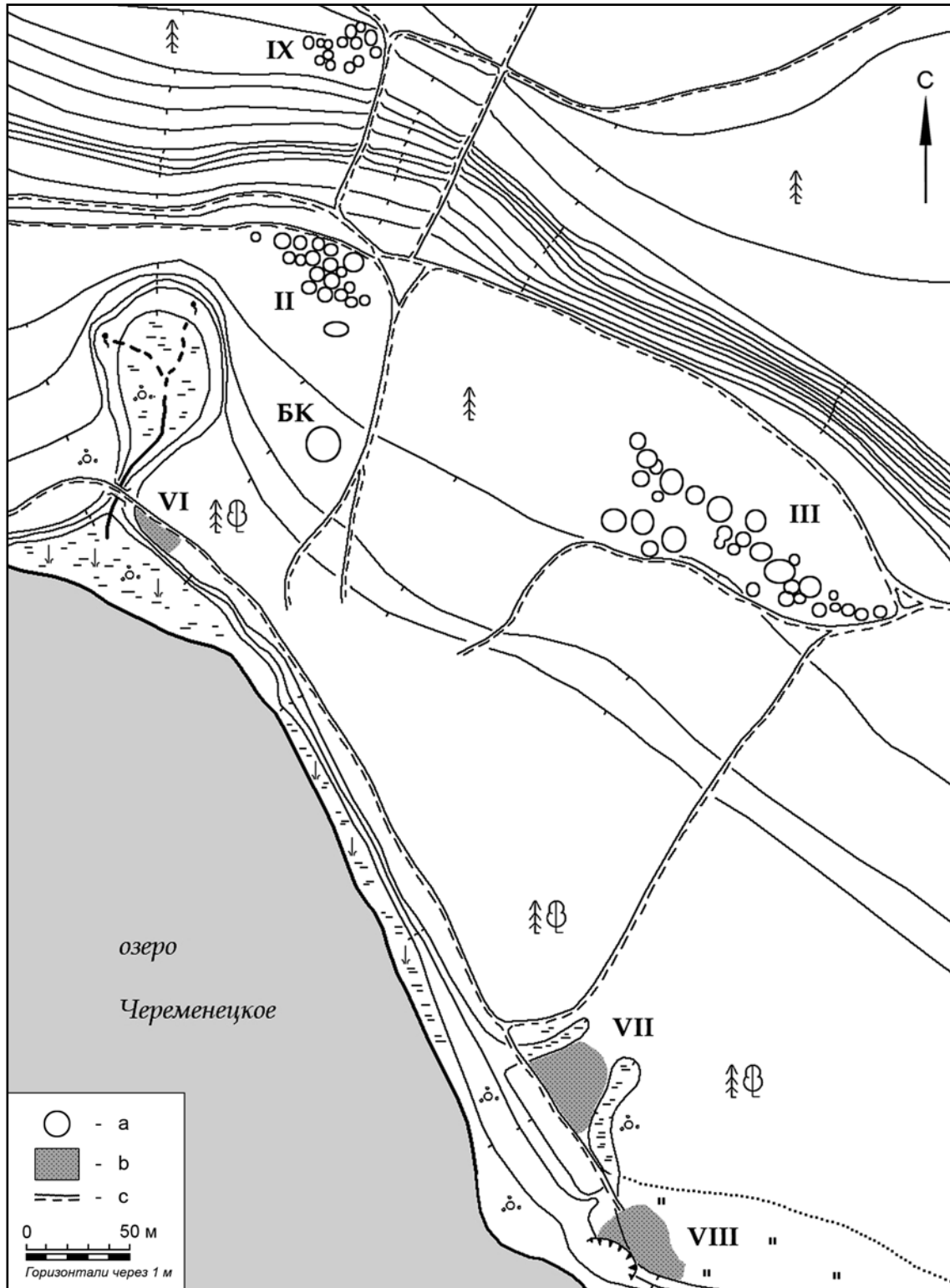


Рис. 1. Схематичный план расположения памятников. Римскими цифрами обозначены индексы археологических памятников в комплексе Рапти-Наволок; «БК» — одиночная насыпь в урочище Боровское Купалище; а — курганные насыпи; b — территория поселений; c — существующие лесные дороги.

Fig. 1. Location of sites. Roman numerals indicate the sites in the Rapti-Navolok Complex; «БК» — the solitary mound in the Bоровское Kupalishche stow; a — mounds; b — settlement area; c — existing forest roads.

и использованием объектов культурного наследия Комитета по культуре Правительства Ленинградской области.

В 1996—1997 гг. и в 2005 г. полевые исследования здесь проводились автором данной статьи: были обнаружены новые объекты, вновь сняты топографические планы памятников, полностью раскопана курганная группа Рапти-Наволоок II, частично — курганная группа Рапти-Наволоок III, заложены разведочные раскопы на поселениях Рапти-Наволоок VI, VII и VIII, зачищен фрагмент насыпи в Боровском Купалище. Часть этих материалов опубликована (Михайлова 1999; 2003; Михайлова, Соболев 1997).

Боровское Купалище

Селище Рапти-Наволоок VI расположено в урочище Боровское, или Первое Купалище. Так называется небольшой песчаный пляж («купалище») на берегу Черемнецкого озера, куда ведет грунтовая дорога из расположенной неподалеку деревни Бор. Поселение находится при впадении в Черемнецкое озеро короткого безымянного ручья, на его левом берегу. Территория селища имеет размеры 30×25 м, она поросла густым листовым подлеском. Северо-восточнее селища Рапти-Наволоок VI располагалась высокая насыпь в урочище Боровское Купалище, а еще далее — курганная группа Рапти-Наволоок II.

Приблизительно на этом месте отдельные лепные черепки были собраны в 1971 г. Г.С. Лебедевым. При разведочном обследовании в 1996 г. здесь были собраны мелкие фрагменты круговой средневековой и гребенчато-ямочной неолитической керамики, а в 1997 г. на свободном от кустов и деревьев участке заложен разведочный раскоп площадью 28 кв. м.

В раскопе под современным дерном залегал мелкий темно-серый гумусированный песок, в свою очередь, подстилавшийся крупным коричневато-красным песком. Ниже слоя красного песка лежал материк — чистый желтый песок.

Материковых ям или следов каких-либо сооружений в раскопе выявлено не было.

Слой серого гумусированного песка был прослежен по всей площади раскопа, имел мощность 8—20 см и не содержал находок. Возможно, слой серого гумусированного песка следует связывать с краем средневекового поселения.

Слой крупного коричневато-красного песка мощностью от 8 до 20 см также прослеживался по всей площади раскопа. В этом слое

были собраны мелкие фрагменты гребенчато-ямочной керамики, позволяющие датировать его эпохой неолита.

Описанная стратиграфическая ситуация заставляет вновь обратиться к материалам раскопок Г.С. Лебедева в урочище **Боровское Купалище** (Лебедев 1971: 33—37). Одиночная насыпь диаметром 16—17 м и высотой до 2 м располагалась на первой террасе берега Черемнецкого озера, в растущем на берегу ручья смешанном лесу, в 100 м севернее песчаного пляжа. В вершине насыпи имелась большая грабительская яма, прорезавшая всю насыпь и глубоко уходящая в материк.

Курган был выявлен Г.С. Лебедевым в 1971 г., во время раскопок им курганной группы Рапти-Наволоок III. В том же году насыпь была раскопана (за исключением юго-восточного края, где росли два вековых дерева).

Основной объем насыпи был сложен плотным темно-красным песком и красным песком попеременно с белым; тонкий слой розово-красного песка отмечен и в основании насыпи над материком («предматериковый песок») (рис. 2).

В центральной части насыпи было расчищено «кострище» — слой углистого песка размерами 3,5—6×9 м и мощностью 0,5 м и более. Концентрация углей и сажи в песке «кострища» была неравномерна. Наиболее интенсивно окрашенный углистый песок отмечен в западной части «кострища», где образовывал пятно неправильной прямоугольной формы размером 3×4 м (рис. 3).

В пределах этого прямоугольного пятна были собраны основные находки: развалы десятка лепных сосудов, керамическое пряслице и фрагмент другого такого же, костяная лопаточка, многочисленные кости животных (рис. 4; 5: 1, 2). Развалы керамики были сосредоточены вдоль южного края угольного пятна.

Погребения в кургане не обнаружено.

По мнению Г.С. Лебедева, в изученном высоком кургане в уроч. Боровское Купалище были открыты следы разрушенного кладовища с остатками обильной тризны (Лебедев 1977: 86—88).

В 2005 г. предполагалось доследовать сохраняющуюся часть насыпи, неоднократно осматривавшуюся нами в 1990—2000-х гг. Однако останец кургана в урочище Боровское Купалище рухнул под тяжестью оставшихся на нем стволов деревьев буквально за месяц до начала наших работ.

Тем не менее, была проведена зачистка края насыпи, что позволило получить некото-

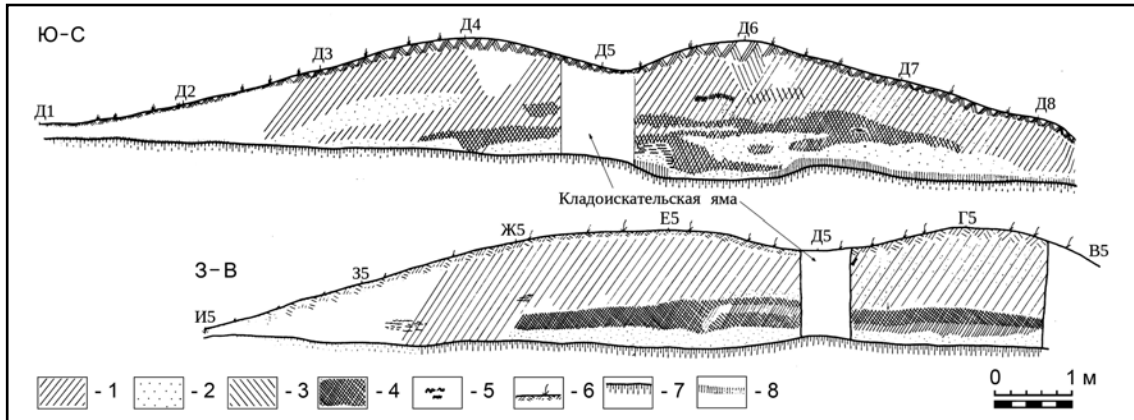


Рис. 2. Профили бровок кургана в урочище Боровское Купалище (рис. Г.С. Лебедева). Условные обозначения: 1 — красный песок; 2 — белый песок; 3 — желтый песок; 4 — кострище; 5 — зола; 6 — дерн; 7 — материк; 8 — предматериковый песок (по Лебедев 1971: Альбом III, рис. 277).

Fig. 2. Profiles of the mound in the Borovskoe Kupalishche stow (drawing by G.S. Lebedev). Legend: 1 — red sand; 2 — white sand; 3 — yellow sand; 4 — fireplace; 5 — ash; 6 — greensward; 7 — natural ground; 8 — sand on the natural ground (after Лебедев 1971: Альбом III, рис. 277).

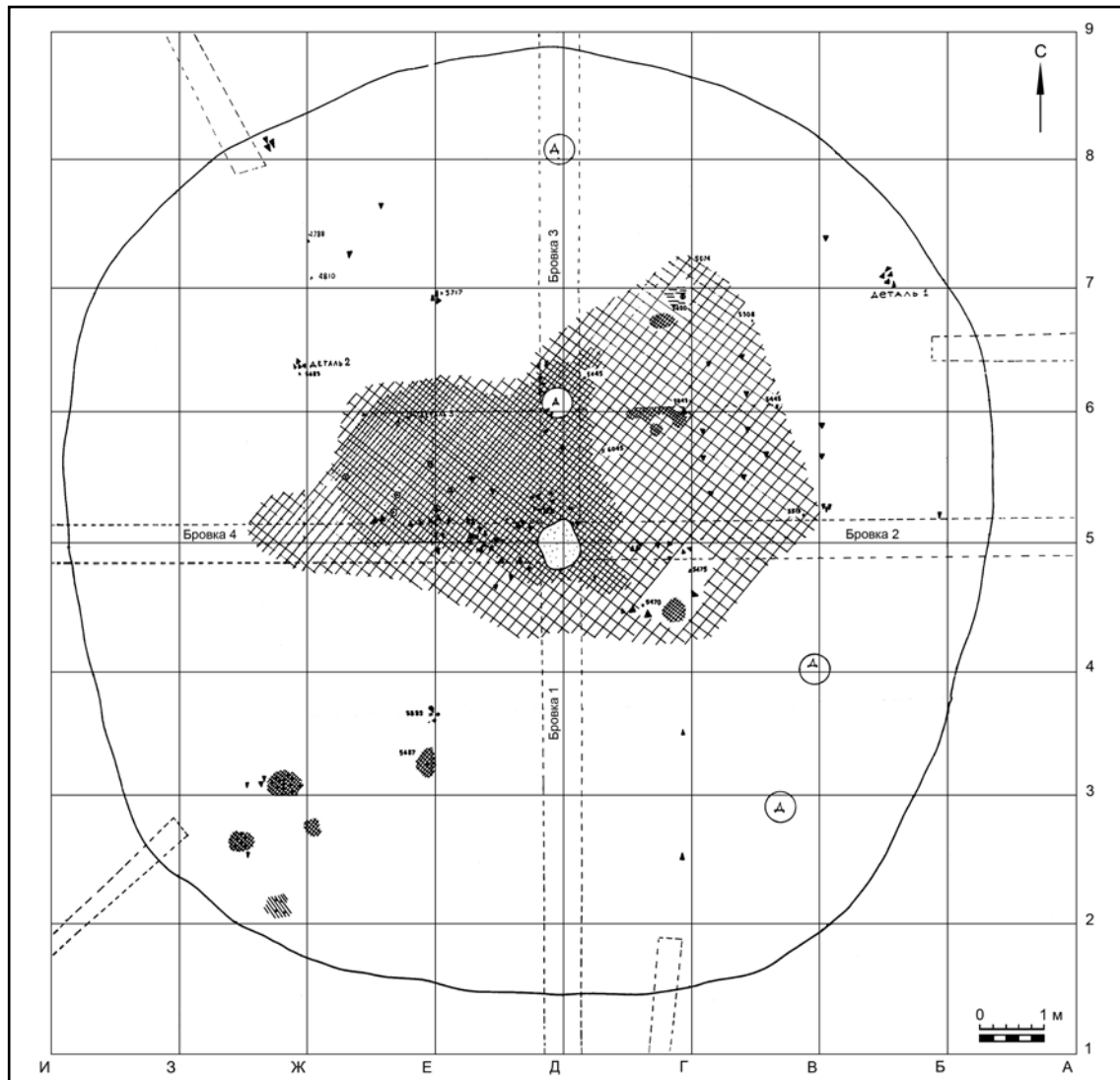


Рис. 3. План кургана в урочище Боровское Купалище (рис. Г.С. Лебедева) (по Лебедев 1971: Альбом III, рис. 275).

Fig. 3. Plan of the mound in the Borovskoe Kupalishche stow (drawing by G.S. Lebedev) (after Лебедев 1971: Альбом III, рис. 275).

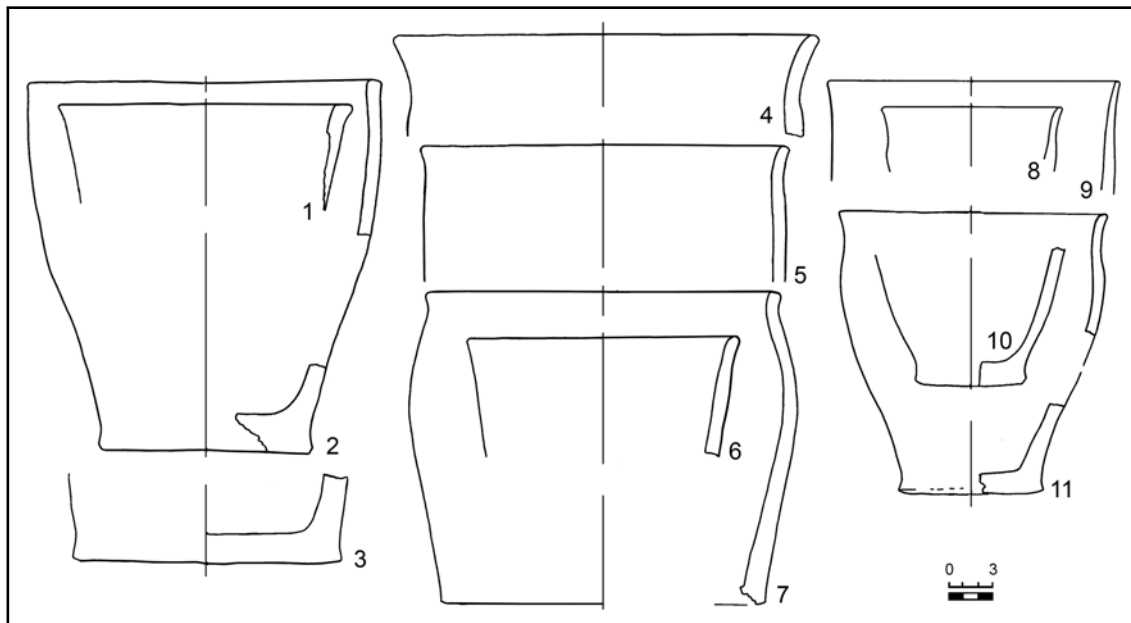


Рис. 4. Керамика из «кострища» в кургане в урочище Боровское Купалище.

Fig. 4. Ceramics from the "campfire" in the mound in the Borovskoe Kupalishche stow.

рую дополнительную информацию о памятнике.

Под опрокинувшимся останцем был прослежен слой углистого песка мощностью 10 см и более, в который оказалась впущена недавняя яма с мусором. Этот слой имел интенсивно черную окраску и содержал значительное количество сажи и мелких угольков — при зачистке он сильно мазал руки, а в одном месте в слое углистого песка отмечены следы крупной головы.

Углистый песок залегал частично на слое песка темно-оранжевого до бурого цвета, частично — на слое глины, образованном чередующимися тонкими прослойками светлой серой и ржаво-коричневой глины. Край насыпи, часть которого была зачищена летом 2005 г., оказался сложен в основном этой светлой глиной с ржаво-коричневыми прослойками.

По снятии горелого слоя был заложен контрольный шурф размером 0,6×1 м, доведенный до аналогичной светлой глины, залегающей здесь под белесым материковым песком. Таким образом, можно утверждать, что слагающая край насыпи глина бралась здесь же, на месте.

Крупный темно-оранжевый песок имел явное сходство с неолитическим слоем поселения Рапти-Наволоки VI.

Работы 2005 г. подтвердили наблюдение Г.С. Лебедева о том, что насыпь в урочище Боровское Купалище была воздвигнута

на слое мощного кострища. Однако, по всей вероятности, это кострище представляло собой не следы кремации на месте, а сгоревшую на поселении наземную постройку, впоследствии перекрытую курганной насыпью. В пользу этого предположения свидетельствуют развалы сосудов, кости животных и обожженные камни, обнаруженные в основании насыпи в 1971 г. Такой состав находок характерен для культурных слоев поселений, а многочисленность раздавленных тяжестью земли глиняных сосудов позволяет предположить, что они были намеренно составлены в определенном месте (вдоль южной стены постройки?).

Углистый слой в заложенном нами шурфе, по-видимому, «ныряет» в заполнение материковой ямы, что тоже косвенно может свидетельствовать о возведении кургана на поселении.

Как материалы из культурного слоя в основании кургана, так и сам курган следует относить к КДК.

Восстановленная по отчетам и дневникам Г.С. Лебедева и нашим наблюдениям стратиграфия насыпи очень напоминает «перевернутую» стратиграфию ближайших поселений — в первую очередь, выявленного в непосредственной близости от одиночного кургана двуслойного поселения Рапти-Наволоки VI. Курган «накрыл» участок поселения, консервируя культурный слой на нем.

Чтобы проверить предположение о пространстве культурного слоя на более значительном пространстве, чем зафиксировано в 1996 г., по обоим берегам ручья была заложена серия шурфов. Повсюду под дерном залегала аморфная перепаханная рыжевато-коричневая гумусированная супесь, не содержащая находок (за исключением небольшого куска железного шлака).

По рассказам местных жителей, до 1940-х гг. здесь стоял хутор, владелец которого распалучил участки по обоим берегам ручья. Таким образом, первоначальную площадь селища теперь определить невозможно. Сохранились лишь два фрагмента культурного слоя — на самом краю берега (зафиксированный нами как селище Рапти-Наволока VI) и под высокой одиночной насыпью.

Кроме исследованной Г.С. Лебедевым насыпи, на левом берегу ручья исследован еще один курган, относящийся к КДК. Это **курган 19 в группе Рапти-Наволока II**, раскопанный автором в 1996 г.

Этот курган, хотя и был при разведочных обследованиях включен в состав могильника Рапти-Наволока II, располагался особняком от остальных (более поздних) насыпей, к югу от них.

Насыпь овальной формы была ориентирована длинной осью по направлению юго-восток — северо-запад. До раскопок курган имел размеры 8×13 м, высоту 0,5 м; по основанию кургана прослеживался заплывший кольцевой ровик. В центральной части кургана отмечена заплывшая грабительская яма размерами 2,5×2 м.

Его насыпь, как и всех остальных курганов в этом и соседнем могильниках, сооружена из взятого здесь же чистого белого кварцевого песка.

В результате раскопок была установлена следующая последовательность ее возведения. Первоначально здесь рядом друг с другом располагались два небольших плоских кургана (их поверхность четко прослеживалась по линзам погребенного дерна в бровках).

Юго-восточный курган имел размеры 3,2×3,2 м и высоту около 0,4 м от уровня материка. При его сооружении по контуру будущего кургана был сложен из дерна низкий валик шириной 0,8 м и высотой 0,2 м от уровня погребенной почвы, пространство внутри валика было заполнено белым песком. Этот курган был окружен ровиком шириной 0,4 м и глубиной до 0,1 м.

Северо-западный из двух маленьких курганов имел размеры 2,6×2,4 м, высоту 0,3 м

от уровня материка и был окружен кольцевым ровиком шириной 0,3 м и глубиной 0,1 м. Под насыпью этого кургана в материке имелась неопределенной формы материковая западина размером около 1,2×2 м и глубиной около 0,4 м, заполненная несколькими прослойками слабо гумусированного песка. Ее соотношение с курганом осталось неясным.

Грабительская яма разрушила пространство между двумя первоначальными насыпями, и их взаимное стратиграфическое соотношение проследить не удалось, хотя можно предположить, что самым первым здесь был сооружен юго-восточный курган.

Впоследствии над обеими насыпями была досыпана окончательная, обведенная рвом с разрывом в северо-восточной части. Длина насыпи составила 12 м, ширина — 5 м. Ров окончательной насыпи имел ширину 1,2 м и глубину 0,3—0,5 м; он был заполнен с внешней стороны серым лесным гумусом, с внутренней — песком оплывшей насыпи.

Погребений в кургане 19 не выявлено, хотя в выбросе из грабительской ямы встречено 2 фрагмента пережженных костей.

С востока и юго-востока курган огибала древняя тропа, прослеженная в плане и в разрезах кургана. Тропа отчетливо выделялась на фоне материкового рыхлого белого песка в виде плотной полосы темно-красного песка, втопанного в материк.

Те же полосы утопанного красного песка прослежены на площади могильника и севернее кургана 19, между несколькими позднейшими курганами, содержащими ингумации XI—XII вв. В общих чертах направление тропы несложно реконструировать. Она вела от берега озера к могильнику и далее — на коренной берег, разветвляясь и обходя существовавшие курганы. Коренные берега Черемнецкого озера сложены ярким красным девонским песком, частицы которого и разносились подошвами ходивших по тропе людей.

Интересно отметить, что замеченная нами тропа аккуратно огибала насыпи древнерусских курганов и их рвы, а рядом с длинным курганом шла гораздо ближе к насыпи, практически по ее уже заплывшему ровику. Следовательно, прослеженные нами отрезки тропы следует также датировать древнерусским временем.

Второе Купалище

Юго-восточнее описанных памятников в Черемнецком озере впадает еще один ручей,

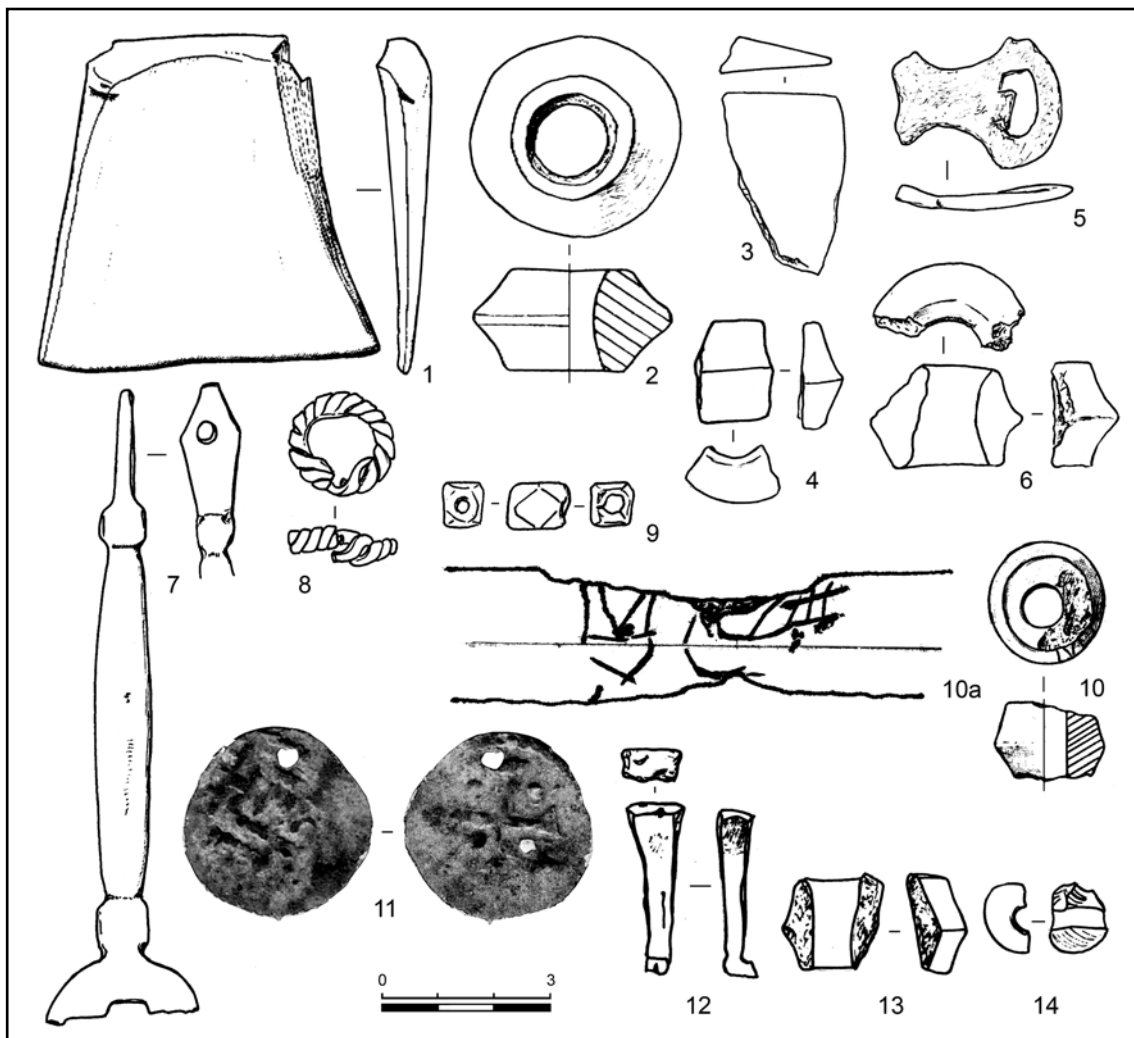


Рис. 5. Находки из памятников в комплексе Рапти-Наволоок. 1, 2 — из «кострища» в кургане в урочище Боровское Купалище; 3—5, 10, 11 — селище Рапти-Наволоок VII, подъемный материал; 6—9 — селище Рапти-Наволоок VII, раскоп 1997 г.; 12, 13 — селище Рапти-Наволоок VIII, раскоп 2005 г.; 14 — селище Рапти-Наволоок VIII, подъемный материал (1 — кость; 2, 4, 6, 13 — керамика; 3, 5, 7, 12 — железо; 8 — бронза; 9 — стекло; 10 — шифер; 11 — серебро).

Fig. 5. Finds from sites in the Rapti-Navolok Complex: 1, 2 — “campfire” in the mound in the Borovskoe Kupalische stow, 3—5, 10, 11 — settlement Rapti-Navolok VII, strayfinds; 6—9 — settlement Rapti-Navolok VII, excavations 1997; 12, 13 — settlement Rapti-Navolok VIII, excavations 2005; 14 — settlement Rapti-Navolok VIII, strayfinds (1 — bone; 2, 4, 6, 13 — ceramics; 3, 5, 7, 12 — iron; 8 — bronze; 9 — glass; 10 — slate; 11 — silver).

тоже безымянный. К настоящему времени он практически пересох. Берег озера близ устья ручья представляет собой небольшой песчаный пляж, который местные жители называют «Второе Купалище» (см. рис. 1).

Селища Рапти-Наволоок VII и Рапти-Наволоок VIII расположены на противоположных берегах ручья недалеко от его устья, на краю первой береговой террасы Черемнецкого озера и, очевидно, представляют собой единый комплекс. При разведочном обследовании здесь были собраны фрагменты круговой и лепной керамики, обломок лезвия топора, небольшая железная пряжка,

фрагмент биконического пряслица, обрезанный и смятый для переплавки край медного котла (?), многочисленные железные шлаки (рис. 5: 3—5).

В 250 м к северу от поселений располагается курганная группа Рапти-Наволоок III, где раскопаны насыпи с древнерусскими ингумациями, а также культуры псковских длинных курганов (Лебедев 1974; Михайлова, Соболев 1997).

Селище Рапти-Наволоок VII расположено на краю первой береговой террасы Черемнецкого озера, на правом берегу ручья. По территории памятника проходит лесная

дорога, ведущая на пляж «Второе Купалище». Культурный слой памятника подвергается интенсивному разрушению, как от естественных причин, так и в результате активности отдыхающих.

В 1997 г. на свободном от кустов и деревьев участке в южной части поселения, у дороги, был заложен раскоп общей площадью 100 кв. м.

В результате раскопок было установлено наличие на селище нескольких разновременных слоев. Верхний слой представлял собой мелкий пылеватый темно-серый гумусированный песок, многократно переотложенный в результате выветривания; его мощность — 0,2—0,4 м. В своей верхней части на глубину 0,15—0,20 м этот слой просох, стал рыхлым и сыпучим. По площади раскопа слой серого гумусированного песка распределялся неравномерно. Его мощность в целом нарастала в направлении с юга на север, к предполагаемому центру поселения.

Со слоем темно-серого песка связан ряд индивидуальных находок: небольшое колечко, согнутое из фрагмента бронзового трехпроволочного браслета, бронзовый несомкнутый пластинчатый перстень с гладкой поверхностью, фрагмент бронзовой пластинки, отломившийся по небольшому отверстию, железный ключ типа А по Б. А. Колчину (см.: Древняя Русь... 1997: 14—16, табл. 5: 11, 16—20), удлиненная октаэдрическая бусина с «мягкими» гранями из темно-синего прозрачного стекла, фрагмент глиняного биконического пряслица и ряд неопределенных железных обломков, несколько осколков кремня со следами обработки или оббитыми (об кресало?) краями (рис. 5: 6—9). Вещевой комплекс в целом может быть датирован весьма широко: X—XII вв. В то же время синие октаэдрические бусы и небольшие биконические пряслица характерны для памятников культуры длинных курганов (см., например: Седов 1974: 27; Михайлова 2010: 88, 91).

Вся керамика, найденная в слое темно-серого песка, изготовлена из глиняного теста с примесью довольно большого количества дресвы. Фрагменты керамики немногочисленны, среди них преобладают черепки круговой посуды с линейным, линейно-волнистым и гребенчатым орнаментом. Фрагменты лепной керамики — темно-коричневых и черно-серых тонов, сравнительно слабо обжигана, с сильно выступающими на поверхности крупными зернами дресвы — имеют ближайшие аналогии в длинных курганах. Подавляющее большинство черепков слабо ока-

тано в результате выветривания культурного слоя.

Практически по всей площади своего распространения слой темно-серого гумусированного песка подстилался слоем серого гумусированного песка более светлого оттенка, мощностью в среднем 12—20 см. Нижняя граница этого слоя в разрезе слегка «размыта», местами заметны характерные языковатые наteki. Слой археологически стерилен и, очевидно, имеет естественное происхождение.

В юго-западной части раскопа под слоем серого гумусированного песка залегал слой плотного крупного песка рыжевато-красного оттенка мощностью 10—25 см. В основном между этими двумя слоями находился описанный выше стерильный слой светло-серого песка. Такая стратиграфическая ситуация свидетельствует о значительном временном разрыве между периодами заселения этого места.

В слое рыжевато-красного крупного песка было найдено несколько мелких окатанных фрагментов лепной керамики. Поверхность фрагментов коричневатая-красная, очень гладкая, сами черепки легкие, плотные, без видимых примесей, расслаиваются на «чешуйки» с округлыми краями. Эта керамика может быть предварительно отнесена к эпохе раннего металла.

Материк по всей площади раскопа представлял собой желтоватый плотный песок. При его зачистке было выявлено 13 ям и западин, по большей части естественного происхождения.

Таким образом, селище Рапти-Наволока VII, как и описанное выше поселение Рапти-Наволока VI, представляет собой двуслойный памятник, с аналогичными литологическими слоями: крупный плотный песок темно-красных оттенков внизу и переотложенный вследствие распашки или развеивания дюн гумусированный серый песок сверху.

Однако с точки зрения хронологии памятников эти внешне сходные слои различны.

На селище Рапти-Наволока VI нижний слой содержал неолитические находки, а верхний связан с культурой длинных курганов. Поскольку слой селища оказался перекрыт насыпью «Боровское Купалище», также связанной с той же культурой, можно предположить относительно раннюю дату поселения Рапти-Наволока VI в рамках КДК.

Нижний слой селища Рапти-Наволока VII относится к эпохе палеометалла или раннего железного века. К сожалению, древности этих эпох в бассейне Луги пока практически не изучены, поэтому все культурно-

хронологические определения очень предварительны. Верхний слой содержит материалы как культуры длинных курганов, так и древнерусские. Можно, конечно, предположить смешанность материалов в культурном слое на песчаных дюнах, однако расположенный рядом курганный могильник Рапти-Наволоок III также состоит из насыпей культуры длинных курганов и насыпей с древнерусскими ингумациями и отчетливо демонстрирует процесс перехода от одной погребальной обрядности к другой (Михайлова 1999; 2007: 393—394).

Таким образом, внешнее сходство стратиграфических слоев обоих поселений, скорее всего, объясняется сходством геологических условий и естественных процессов формирования слоев на местах, удобных для поселения.

В целом Рапти-Наволоок VII представляет собой остатки рядового поселения эпохи раннего средневековья. Однако с общим довольно скромным обликом собранного здесь материала несколько диссонируют две случайные находки с территории селища.

В 1997 г. житель близлежащей дер. Бор передал найденное им ранее на территории селища шиферное пряслице с процарапанными на нем изображениями. По его словам, пряслице было найдено непосредственно к югу от нашего раскопа, в обресе дороги.

Биконическое пряслице изготовлено из темно-розового шифера (пиррофиллитового сланца). Его сохранившаяся высота 13 мм, наибольший диаметр 20 мм, диаметр канала 8—9,5 мм. На пряслице заметны два процарапанных острым предметом изображения: двузубец и парусное судно с высоким носом и кормовой надстройкой. Верхняя часть изображения повреждена сколом (рис. 5: 10, 10а).

Согласно определению С. В. Белецкого, изображение двузубца может быть интерпретировано как княжеский знак Святослава Игоревича или Ярополка Святославича (Белецкий, Михайлова, Соболев 1998). Изображение корабля было подробно проанализировано К. В. Шмелевым (2000).

Любопытно отметить, что сочетание двузубца и изображения корабля встречено на одной из монет, найденных на территории Восточной Европы (Добровольский, Дубов, Кузьменко 1991: 61—62, 68—69). Изображения княжеских знаков на различных предметах довольно многочисленны, им посвящена обширная литература. На пряслицах, насколько мне известно, княжеских знаков ранее не встречалось, но известны шиферные пряслица с процарапанной надписью «кня-

жее», «княжин» (в Друцке и в Старой Рязани) (Алексеев 1966: 233; Медынцева 1985: 234).

Кроме того, в 2005 г. при осмотре селища на участке с нарушенным туристами дерном был найден стертый серебряный западноевропейский денарий с пробитым отверстием (рис. 5: 11).

В целом, селище Рапти-Наволоок VII представляет собой двуслойный памятник. Нижний слой сформировался, по всей вероятности, в эпоху раннего металла. Для уточнения характера и датировки этого поселения необходимы дальнейшие исследования. На рубеже I—II тыс. н. э. удобное место при впадении ручья в большое озеро заселяется вновь. Некрополем поселения, очевидно, являлась расположенная рядом курганная группа Рапти-Наволоок III, функционировавшая в то же время, что и поселение.

Селище Рапти-Наволоок VIII занимает ровный возвышенный участок первой береговой террасы Черемнецкого озера, южнее устья ручья, напротив селища Рапти-Наволоок VII (см. рис. 1). Следы разрушенного эрозионными процессами, многократно переотложенного культурного слоя — темного песка — зафиксированы на участке размерами ок. 30×35 м. Юго-западный край селища занят осыпью, переходящей в песчаный пляж.

В 2005 г. в юго-западной части поселения, на краю береговой террасы, осыпающейся к пляжу, был заложен разведочный раскоп площадью 20 кв. м.

Культурный слой здесь представлял собой многократно переотложенный коричневатосерый гумусированный песок мощностью от 20 до 40 см. Материк составляет светлый, почти белый песок, на котором заметны борозды тракторной распашки.

В пределах раскопа было собрано 226 фрагментов керамики. Вся она представлена небольшими окатанными обломками, размеры которых не превышают 3—5 см. Подавляющее большинство фрагментов относится к древнерусской круговой керамике и может быть датировано XI—XII вв.

Число находок лепной керамики невелико. Среди гладких лепных черепков выделяются фрагмент стенки с текстильной поверхностью и 4 мелких обломка, покрытых отпечатками гребенчатого штампа, аналогичных керамике т. н. волховского типа (Юшкова 2004: 238, 240; Сениченкова 2012: 260, рис. 1).

Следует упомянуть также крупный обломок глиняной обмазки треугольного сечения, заполнявший щель между бревнами сруба.

Сравнительно массовой категорией находок являются кремневые орудия, отщепы

и чешуйки кремня. Определенной стратиграфической позиции они не занимают. Всего в пределах раскопа найдено 40 кремневых изделий и один предмет из оббитого кварца. По мнению научного сотрудника ИИМК РАН С.Н. Лисицына, ознакомившегося с коллекцией, это сборный комплекс, который в целом может датироваться в пределах позднего мезолита — раннего неолита¹.

Самой многочисленной категорией находок оказались железные шлаки, обломки криц, капли и потеки железа — их собрано несколько сот, гораздо больше, нежели фрагментов керамики.

Встречены также индивидуальные находки: плоский железный гвоздь, фрагмент глиняного биконического пряслица, цилиндрическая обоймица из цветного металла и фрагмент сильно оплавленного стеклянного предмета, скорее всего, кольцевидной бусины (цвет стекла не установим) (рис. 5: 12, 13).

Металлическая обоймица, скорее всего, датируется периодом нового или новейшего времени. Биконические глиняные пряслица и плоские железные гвозди, напоминающие позднейшие подковные, характерны для памятников культуры длинных курганов (Михайлова 2010: 88).

После засыпки раскопа был просеян темный гумусированный песок береговой осыпи. Помимо нескольких фрагментов керамики, из сита были извлечены массивный отщеп светло-серого кремня с ретушью по краю, половинка шарообразной бусины из прозрачного светло-фиолетового стекла (рис. 5: 14) и две однотипные узкие железные скобы.

Таким образом, можно утверждать, что селище Рапти-Наволока VIII представляло собой двуслойное поселение с полностью разрушенным позднее культурным слоем. Нижний слой связан с эпохой камня, верхний — с эпохой средневековья. При этом среди средневековых находок представлены как предметы культуры псковских длинных курганов, так и более поздние древнерусские материалы XI—XII вв. Такая культурно-хронологическая характеристика селища хорошо согласуется с материалами ближайших памятников, входящих в тот же комплекс — в первую очередь, селища Рапти-Наволока VII и курганной группы Рапти-Наволока III.

Незначительные размеры данного поселения, его расположение за ручьем, отчетливое

преобладание в материалах следов железоделательного производства позволяют видеть в селище Рапти-Наволока VIII производственную (металлургическую и кузнечную) зону поселения Рапти-Наволока VII.

Заключение

Комплекс памятников Рапти-Наволока на северо-восточном берегу Черемнецкого озера расположен в чрезвычайно удобном для жизни и ведения хозяйства месте на берегу крупного озера. Комплекс сложный по своему составу и включает в себя памятники нескольких эпох, что позволяет выстроить культурно-хронологическую колонку.

Древнейшие следы обитания здесь человека относятся к периоду каменного века и представлены кремневыми изделиями с поселения Рапти-Наволока VIII и гребенчато-ямочной керамикой с поселения Рапти-Наволока VI.

Последующая эпоха палеометалла отражена в керамических коллекциях селищ Рапти-Наволока VII и VIII, однако эти материалы так малочисленны, а сама эпоха в этом регионе так плохо изучена, что делать какие-либо заключения преждевременно.

Наилучшим образом представлена в имеющихся материалах эпоха средневековья. Весь обширный комплекс памятников демонстрирует картину постоянной жизни здесь во второй половине I — начале II тыс. н. э.

Самые ранние средневековые памятники связаны с культурой длинных курганов. Точно определить время их появления здесь затруднительно. Самой ранней из числа датированных находок является пряжка с гладкой поллой В-образной рамкой и квадратным щитком с имитацией вставки на язычке, найденная Г.С. Лебедевым в кургане 21 группы Рапти-Наволока III. Она должна датироваться временем не позднее сер. VII в. (см.: Михайлова 2003: рис. 7: 3; 2009: 7).

Комплекс погребальных памятников культуры длинных курганов достаточно типичен для этой группы древностей: он представлен сравнительно крупным курганным кладбищем (северо-западная часть могильника Рапти-Наволока III) и несколькими разбросанными на незначительном удалении от основной группы одиночными курганами.

Материалы культуры длинных курганов присутствуют на всех трех рассмотренных выше поселениях, но, по всей вероятности, не все они синхронны. По крайней мере,

¹ Я благодарю старшего научного сотрудника ИИМК РАН, канд. ист. наук Сергея Николаевича Лисицына за его любезную консультацию.

на территории селища Рапти-Наволок VI оказывается возведен курган — вероятно, посещение к этому времени было заброшено.

Анализ древнерусских материалов из этого комплекса — отдельная серьезная работа, она не входит в задачи данной статьи, посвя-

щенной в первую очередь рассмотрению поселенческих материалов, связанных с культурой длинных курганов. Эти памятники в бассейне Луги изучены еще недостаточно, и введение их в научный оборот представляется важной исследовательской задачей.

Литература

- Алексеев Л. В. 1966. *Полоцкая земля (Очерки истории Северной Белоруссии в IX—XIII вв.)*. Москва: Наука.
- Белецкий С. В., Михайлова Е. Р., Соболев В. Ю. 1998. Пряслице с граффити X в. из уроч. Боровское Купалище. В: Потин В. М. (отв. ред.). *Шестая Всероссийская нумизматическая конференция*. Санкт-Петербург, 20—25 апреля 1998 г. Тезисы докл. и сообщ. Санкт-Петербург: Государственный Эрмитаж, 119—120.
- Добровольский И. Г., Дубов И. В., Кузьменко Ю. К. 1991. *Граффити на восточных монетах: Древняя Русь и сопредельные страны*. Ленинград: ЛГУ.
- Древняя Русь... 1997: Колчин Б. А., Макарова Т. А. (отв. ред.). 1997. *Древняя Русь. Быт и культура*. Москва: Наука.
- Исланова И. В. 2006. *Верхнее Помостье в раннем средневековье*. Москва: Тверской государственный университет.
- Лебедев Г. С. 1971. *Отчет о работах Северо-Западной археологической экспедиции ЛГУ 1971 года на Верхней Луге*. Архив ИА РАН. Р-1, №4848.
- Лебедев Г. С. 1974. Длинные курганы Верхнего Полужья. *КСИА* 139, 69—73.
- Лебедев Г. С. 1977. *Археологические памятники Ленинградской области*. Ленинград: Лениздат.
- Лесман Ю. М. 1985. Памятники культуры длинных курганов в Лужско-Оредежском междуречье. В: Массон В. М. (отв. ред.). *Новое в археологии Северо-Запада СССР*. Ленинград: Наука, 33—37.
- Медынцева А. А. 1985. Надписи на пряслицах и грамотность женщин на Руси. В: Рыбаков Б. А. (отв. ред.). *«Слово о полку Игореве» и его время*. Москва: Наука, 218—240.
- Михайлова Е. Р. 1999. Вновь исследованные курганы с захоронениями времени христианизации Северной Руси. *Вестник молодых ученых. Исторические науки* 5 (1), 82—87.
- Михайлова Е. Р. 2003. Новые исследования длинных курганов на Черемнецком озере. В: Мазуркевич А. Н. (науч. ред.). *Древности Подвинья: Исторический аспект*. По материалам круглого стола, посвященного памяти А. М. Микляева (6—8 октября 1999 г., Санкт-Петербург). Санкт-Петербург: Изд-во Государственного Эрмитажа, 233—243.
- Михайлова Е. Р. 2007. Культура псковских длинных курганов: памятники финального этапа. *Вестник СПбГУ. Серия 6*. Вып. 4, 389—398.
- Михайлова Е. Р. 2009. *Культура псковских длинных курганов. Проблемы хронологии и развития материальной культуры*. Автореферат дисс. ... канд. ист. наук. Санкт-Петербург.
- Михайлова Е. Р. 2010. Комплекс памятников в урочище Колода близ дер. Засобье (Лужский р-н Ленинградской области). В: Михайлова Е. Р. (отв. ред.). *Исследования погребальных памятников на западе средневековой Новгородской земли*. Санкт-Петербург: Нестор-История, 81—108.
- Михайлова Е. Р., Соболев В. Ю. 1997. Боровское Купалище: топография и хронология комплекса памятников. В: Мачинский Д. А. (науч. ред.). *Ладога и религиозное сознание. Третьи чтения памяти Анны Мачинской*. Старая Ладога, 20—22 декабря 1997 г. Материалы к чтением. Санкт-Петербург: Староладожский историко-архитектурный и археологический музей-заповедник, 136—143.
- Попов С. Г. 2010. Некоторые проблемы ранней хронологии культуры длинных курганов на Северо-Западе России. В: Мусин А. Е., Хвоцинская Н. В. (отв. ред.). *Диалог культур и народов средневековой Европы. К 60-летию со дня рождения Е. Н. Носова*. Санкт-Петербург: Дмитрий Булачин, 365—378.
- Седов В. В. 1974. *Длинные курганы кривичей*. САИ ЕІ—8.
- Сениченкова Т. Б. 2012. Керамика Любшанского городища. В: Мачинский Д. А. (науч. ред.). *Истоки славянства и Руси. X Чтения памяти Анны Мачинской*. Старая Ладога, 24—25 дек. 2005 г. Санкт-Петербург: Нестор-История, 256—278.
- Шмелев К. В. 2000. Изображение корабля на средневековых граффити в свете новых находок. В: Седов В. В. (отв. ред.). *Археология и история Пскова и Псковской земли*. Мат-лы науч. семинара 1996—1999 гг. Псков: Псковский государственный объединенный историко-архитектурный и художественный музей-заповедник, 202—205.
- Юшкова М. А. 2004. Памятники эпохи раннего металла в Нижнем Поволжье. В: Янин В. Л. (отв. ред.). *Новгород и Новгородская земля: История и археология* 18. Материалы научной конференции. Новгород, 27—29.01.2004. Великий Новгород: Новгородский государственный объединенный музей-заповедник, 233—242.

References

- Alekseev, L. V. 1966. *Polotskaia zemlia (Ocherki istorii Severnoi Belorussii v IX—XIII vv.) (Polotsk Land (Sketches on the Past of the Northern Belarus in 9—13 cc.))*. Moscow: Nauka (in Russian).
- Beletsky, S. V., Mikhaylova, E. R., Sobolev, V. Yu. 1998. In *Shestiia Vserossiiskaia numizmaticheskaia konferentsiia (VIth all-Russian Conference on Numismatics)*. Saint Petersburg, 119—120 (in Russian).
- Dobrovolskii, I. G., Dubov, I. V., Kuzmenko, Yu. K. 1991. *Graffiti na vostochnykh monetakh: Drevniaia Rus' i sopredel'nye strany (Graffiti on Eastern Coins: Ancient Russia and Neighboring Countries)*. Leningrad: LGU (in Russian).
- Kolchin, B. A., Makarova, T. A. (eds.). 1997. *Drevniaia Rus'. Byt i kul'tura (Ancient Russia. Everyday Life and Culture)*. Moscow: Nauka (in Russian).
- Islanova, I. V. 2006. *Verkhnee Pomost'e v rannem srednevekov'e*

№5. 2014

- (Upper Pomost'e in the Early Middle Age). Moscow: Tverskoi gosudarstvennyi universitet (in Russian).
- Lebedev, G. S. 1971. *Otchet o rabotakh Severo-Zapadnoi arkheologicheskoi ekspeditsii LGU 1971 goda na Verkhnei Luge (Progress Report of the North-Western Archaeological Expedition of the Leningrad State University on the Upper Luga in 1971)*. Arkhiv Instituta arkheologii Rossiiskoi Akademii nauk (Archive of the Institute of Archaeology of the Russian Academy of Sciences). R-1. № 4848 (in Russian).
- Lebedev, G. S. 1974. In *Kratkie soobshcheniia Instituta arkheologii Akademii nauk SSSR (Brief reports of the Institute of Archaeology of the Academy of Sciences of USSR)* 139, 69—73 (in Russian).
- Lebedev, G. S. 1977. *Arkheologicheskie pamiatniki Leningradskoi oblasti (Archaeological sites of Leningrad Oblast)*. Leningrad: Lenizdat (in Russian).
- Lesman, Yu. M. 1985. In *Novoe v arkheologii Severo-Zapada SSSR (New discoveries into the archaeology of the North-West of USSR)*. Leningrad: Nauka, 33—37 (in Russian).
- Medyntseva, A. A. 1985. In «*Slovo o polku Igoreve*» i ego vremia ("Tale of Igor's campaign" and Its Time). Moscow: Nauka, 218—240 (in Russian).
- Mikhaylova, E. R. 1999. In *Vestnik molodykh uchenykh. Istoricheskie nauki (Bulletin of Young Scholars. Historical Disciplines)* 5 (1), 82—87 (in Russian).
- Mikhaylova, E. R. 2003. In *Drevnosti Podvin'ia: Istoricheskii aspekt (Antiquities of the Dvina River Region: Historical Aspect)*. Saint Petersburg: Gosudarstvennyi Ermitazh, 233—243 (in Russian).
- Mikhaylova, E. R. 2007. In *Vestnik Sankt-Peterburgskogo gosudarstvennogo universiteta (Bulletin of Saint Petersburg State University)*. Series 6. Issue 4, 389—398 (in Russian).
- Mikhaylova, E. R. 2009. *Kul'tura pskovskikh dlinnykh kurganov. Problemy khronologii i razvitiia material'noi kul'tury (The culture of Pskov long barrows. Problems of Chronology and of the Development of Material Culture)*. PhD Thesis. Saint Petersburg (in Russian).
- Mikhaylova, E. R. 2010. In *Issledovaniia pogrebal'nykh pamiatnikov na zapade srednevekovoi Novgorodskoi zemli (Studies on Funerary Sites in the Western Part of the Medieval Novgorod Land)*. Saint Petersburg: Nestor-Istoriia, 81—108 (in Russian).
- Mikhaylova, E. R., Sobolev, V. Yu. 1997. In *Ladoga i religioznoe soznanie. Tret'i chteniia pamiati Anny Machinskoi (Ladoga and Religious Mind. 3rd Readings to the Memory of Anna Machinskaia)*. Saint Petersburg: Staroladozhskii istoriko-arkhitekturnyi i arkheologicheskii muzei-zapovednik, 136—143 (in Russian).
- Popov, S. G. 2010. In *Dialog kul'tur i narodov srednevekovoi Evropy. K 60-letiiu so dnia rozhdeniia E. N. Nosova (Dialogue of Cultures and Peoples in Medieval Europe. Towards E.N. Nosov's 60th Anniversary)*. Saint Petersburg: Dmitrii Bulanin, 365—378 (in Russian).
- Sedov, V. V. 1974. *Dlinnye kurgany krivichei (Krivichis' Long Barrows)*. Svod arkheologicheskikh istochnikov (Corpus of Archaeological Sources) EI —8.
- Senichenkova, T. B. 2012. In *Istoki slavianstva i Rusi. X Chteniia pamiati Anny Machinskoi (Origins of the Slavs and Russia. 10th Readings to the Memory of Anna Machinskaia)*. Saint Petersburg: Nestor-Istoriia, 256—278 (in Russian).
- Shmelev, K. V. 2000. In *Arkheologii i istoriia Pskova i Pskovskoi zemli (Archaeology and history of Pskov and Pskov land)*. Pskov: Pskovskii gosudarstvennyi ob'edinennyi istoriko-arkhitekturnyi i khudozhestvennyi muzei-zapovednik, 202—205 (in Russian).
- Yushkova, M. A. 2004. In *Novgorod i Novgorodskaiia zemlia: Istoriia i arkheologii (Novgorod and Novgorod land. History and archaeology)* 18. Velikii Novgorod: Novgorodskii gosudarstvennyi ob'edinennyi muzei-zapovednik, 233—242 (in Russian).

Статья поступила в номер 24 февраля 2014 г.

Elena Mikhaylova (Saint Petersburg, Russia). Candidate of Historical Sciences. Saint Petersburg State University¹.

Elena Mikhaylova (Sankt Petersburg, Rusia). Candidat în științe istorice. Universitatea de Stat din Sankt Petersburg.

Михайлова Елена Робертовна (Санкт-Петербург, Россия). Кандидат исторических наук. Санкт-Петербургский государственный университет.

E-mail: helena.mikhaylova@gmail.com

Address: ¹ Smolnogo St., 1/3, Saint Petersburg, 191124, Russia