

С. С. Рябцева, О. К. Савельев

Некоторые предметы из цветных металлов и ювелирный инструментарий из раскопок Белгород-Днестровской крепости

Keywords: Belgorod, Rus', Byzantium, Balkans, Europe, Golden Horde, Moldovan period, Turkish period, jewelry, jewelry tools.

Cuvinte cheie: Belgorod, Rusia, Bizanț, Balcani, Europa, Hoardă, perioada moldovenească, perioada otomană, bijuterii, instrumente de bijuterii.

Ключевые слова: Белгород, Русь, Византия, Балканы, Европа, Золотая Орда, молдавский период, турецкий период, ювелирные изделия, ювелирный инструментарий.

S. S. Ryabtseva, O. K. Savelyev

Some Items of Non-Ferrous Metals and Jewelry Tools from the Excavations of Belgorod-Dnestrovskiy Fortress

The article discusses a number of medieval objects from non-ferrous metals, as well as finds of jewelry tools from the Belgorod-Dnestrovskiy fortress. Some enkolpions date back to the Pre-Mongol period (10th — 13th cc.), two of them belong to the Byzantine-Danubian types, and five to the Old Russian ones. Mediterranean and Danubian contacts of the Belgorod population are marked by the negatives printed on a stone casting mold of 10th—11th centuries. Metal objects of 13th—14th centuries reflect both the Western European and the Horde's influence on the composition of the metal dress and the specificity of horse and rider equipment. Several ornaments of 15th century are typical for jewelry dress of population of the Moldavian Principality. Turkish influence in the Carpathian Balkan region is traced from 15th c., and, as a result, — belts with buckles-pafts got widely spread. Materials from the excavations in Belgorod contain an extensive collection of these buckles.

S. S. Ryabtseva, O. K. Savelyev

Unele piese din metale neferoase și unelte pentru confecționarea bijuteriilor provenite din săpăturile de la cetatea Belgorod de pe Nistru

Articolul discută o serie de descoperiri de obiecte medievale din metale neferoase și unelte pentru confecționarea bijuteriilor, provenite din săpăturile de la cetatea Belgorod de pe Nistru. Astfel, câteva encolpioane pot fi datate în perioada pre-Mongolă (sec. X—XIII), dintre care două se referă la tipurile bizantino-dunărene, și cinci la tipurile ruse vechi. Negativele, realizate pe o formă de turnat din piatră, reflectă legăturile locuitorilor Belgorodului cu zonele dunărene și mediteraneene în sec. X—XI. Piese de metal din secolele XIII—XIV reflectă atât influențele vest-europene, cât și cele parvenite din partea Hoardei de Aur asupra compoziției garniturii metalice și specificului echipamentului pentru cal și călăreț. Câteva podoabe din sec. XV sunt tipice pentru giuvaergeria populației Moldovei medievale. Începând cu secolul al XV-lea, în regiunea carpatobalcanică se resimte influența turcească, concretizată în răspândirea largă a centurilor cu cataramă-paftale. Materialele din săpăturile efectuate în cetatea de la Belgorod includ o vastă colecție de cataramă de acest tip.

С. С. Рябцева, О. К. Савельев

Некоторые предметы из цветных металлов и ювелирный инструментарий из раскопок Белгород-Днестровской крепости

В статье рассматривается ряд средневековых предметов из цветных металлов, а также находок ювелирного инструментария из раскопок Белгород-Днестровской крепости. Домонгольским временем (X—XIII вв.) датируются энколпионы, два из них принадлежат к византийско-дунайским типам, пять — древнерусские. О средиземноморских и подунайских связях населения Белгорода свидетельствуют негативы, нанесенные на каменную литейную формочку X—XI вв. Металлические изделия XIII—XIV вв. отражают как западноевропейское, так и ордынское влияние на состав металлического убора и специфику снаряжения коня и всадника. Ряд украшений XV в. является типичным для ювелирного убора населения Молдавского княжества. С XV в. в Карпато-Балканском регионе прослеживается турецкое влияние, в результате чего получают широкое распространение пояса с пряжками-пафтами. Материалы из раскопок Белгорода содержат обширную коллекцию подобных застежек.

Подборка предметов из цветных металлов, происходящих из раскопок Белгорода, хотя и намного уступает по количеству находкам, например, представленным в керамической коллекции, но изучена и опубликована фрагментарно. Средневековые металлические изделия из Белгорода-Днестровского (Одесская обл., Украина) ещё не становились предметом специального исследования. Можно назвать лишь две работы, в которых рассматриваются энколпионы, найденные на этом памятнике (Куницкий 1985; 1990), а также недавние публикации, посвященные типологии и хронологии пряжек-пафт из Белгорода и Очакова (Беляева, Фиалко 2012: 362—366; Беляева, Фиалко 2012: 256—264). Таким образом, находки предметов из цветного металла и инструментария для их изготовления еще нуждаются в детальном изучении. Мы остановимся лишь на отдельных изделиях, дающих некоторое представление о найденных здесь украшениях и предметах личного христианского благочестия. Хотя средневековые ювелирные мастерские на этом памятнике пока не были обнаружены, но об их существовании свидетельствуют найденные здесь литейные формочки и ювелирные штампы¹.

Но сначала несколько слов о самом памятнике. История изучения Белгородской крепости насчитывает уже более столетия (Штерн 1901: 33—61; Клейман 1979: 54—65; Кравченко 1986: 3—19; Шлапак 2001: 9—39; Самойлова 2002: 17—22; Красножон 2012: 13—23; Богуславский 2013: 757, там же и литература). Однако многие вопросы до сих пор остаются нерешенными. К числу наиболее сложных проблем относится вопрос о Белгороде, предшествовавшем золотоордынскому поселению конца XIII — семидесятых годов XIV вв. (Кравченко 1986: 13;

Богуславский 2002: 163—164; Самойлова 2008: 170).

Письменные источники и характер поселения

Данные письменных источников дают возможность предполагать наличие здесь средневекового поселения или крепости в X в. (Константин Багрянородный 1989: 72—74; ПСРЛ 1995: 5). Однако характер этого поселения нам до сих пор неизвестен. По всей видимости, наряду со славянским, здесь был представлен и кочевнический компонент — недаром Константин Багрянородный называет эту территорию «подконтрольной печенегам». Значительное влияние на материальную и духовную культуру в данном регионе оказывало Первое Болгарское царство (материалы балкано-дунайской культуры представлены и в Белгороде) (Богуславский 2002: 163).

Собственно говоря, остатки поселения не найдены и для более позднего времени, вплоть до оседания здесь в конце XIII в. значительной группы золотоордынского населения. Остатки жилых кварталов золотоордынского поселения стали объектом изучения со второй половины XX в. (Кравченко 1986). Наиболее подробные сведения об этом городе — Акджа-Кермен (Аккермане) содержатся в географическом труде Абу-л-Фиды «Упорядочение стран», написанном в 1321 г., но дополнявшемся вплоть до смерти автора в 1331 г. В нем говорится, что Акджа-Кермен — «город страны болгар и тюрок... Он невелик... его жители мусульмане, другие неверные». Упоминается Аккерман также у ал-Омари и ал-Калкашанди (Полевой 1979: 67; Коновалова 1991: 40—70; Руссев 1999: 61). Начиная с 1290 г. в итальянских источниках появляются сведения о заходе в Белгород (Маврокастро, Малькастро, Маокастро) итальянских торговых судов (Полевой 1979: 67; Коновалова 1989: 306).

Название города присутствует на всех картах XIV в., зачастую над ним изображен флажок с джучидской тамгой (карты П. Весконтте, А. Дульчера и др.). Однако при этом вплоть до Днестра зачастую простирается надпись «Bulgaria» (Коновалова 1983: 35—50; Богуславский 2013: 760). В XIII—XIV вв. этот торговый портовый город находился в тесной связи с византийскими, итальянскими, арабскими купцами и являлся одним из главных пунктов транзитной хлебной торговли на Черном море. Документы фиксируют проживание здесь монголов, татар, сарацинов, греков, болгар, армян, евреев, итальянцев.

¹ Мы хотим высказать благодарность руководителю Белгород-Тирской экспедиции ИА НАН Украины Т.Л. Самойловой за любезно предоставленную возможность использовать неопубликованные материалы, а также директорам и сотрудникам Одесского археологического музея НАН Украины и Белгород-Днестровского краеведческого музея за помощь в работе с фондами. В процессе подготовки статьи мы общались со многими коллегами, которым очень хочется выразить искреннюю признательность за консультации, помощь с литературой и просто беседы. Это в первую очередь Ю.М. Лесман, а также М.Г. Крамаровский, А.А. Пескова, О.А. Щеглова, П.П. Азбелев, В.Ю. Соболев (Санкт-Петербург), И.А. Стерлигова (Москва), Л.В. Пекарская (Лондон), С. Дончева (Шумен), С.А. Беляева, Н.В. Хамайко, А.В. Комар, И.В. Карашевич (Киев), М.Е. Шлапак, С. Табак, Л.В. Дергачева, Т.П. Нестерова, Л. Бакуменко-Пырнэу (Кишинев), Г.С. Богуславский, А.В. Красножон (Одесса).

Письменные свидетельства о волохах (молдаванах) относятся к концу XIV — XV вв. (Полевой 1979: 69; Руссев 1999: 74).

Если исходить из данных Абу-л-Фиды, власть в городе принадлежала золотоордынцам и болгарам. Болгарское влияние было особенно сильным в период правления царя Федора Святослава (1300—1322), в это время отмечено ущемление болгарскими в правах генуэзских купцов (Коновалова 1991: 102; Руссев 1999: 74). Степень влияния генуэзцев в этом городе является одним из дискуссионных вопросов, однако в настоящее время доминирует мнение о том, что оно проявлялось в основном в сфере торговли (см. напр. Бертье-Делагард 1900: 75—82; Штерн 1901: 33—61; Богуславский 2013: 763).

Оставление монголами Белгорода относится к 70-м годам XIV в. (Полевой 1979: 67). По мнению некоторых исследователей, город угасал около 10 лет, а к концу XIV в. район, где были расположены золотоордынские кварталы, окончательно опустел (Кравченко 1986: 19). К сожалению, отсутствуют точные данные о времени включения Белгорода в состав Молдавского государства. По всей видимости, это происходит в промежутке 1375—1380 гг. (Gorovei 1997: 116, 121).

Одно из первых упоминаний Белгорода как молдавского города встречается в Списке «А се имена всем градам Русским дальним и ближним» конца XIV в. (Тихомиров 1952: 214—259; Янин 1998: 66). Открывают список волошские и болгарские города. Названо 12 молдавских городов, в том числе «Белгород на устье Днестра, над морем». Вряд ли можно согласиться с авторами, приводящими это свидетельство в качестве подтверждения того, что Белгород в XIV в. являлся русским городом (напр. Мезенцева 1986: 514). Однако документ свидетельствует о заинтересованности Русского государства в контакте с Карпато-Балканским регионом и представлении об общности со славянской культурой части его населения (Коновалова 1999: 92). То, что болгарские и волошские города объединены в один параграф, по мнению исследователей, может свидетельствовать не только об их территориальной близости. Возможно, это и память о том, что ко времени составления Списка, как раз и произошел переход таких пунктов, как Белгород, из-под болгарского влияния в подчинение Молдове (Руссев 1999: 72).

Крепостное сооружение в устье Днестра (Monchastro) впервые изображено на карте «Codex Latinus Parisinus», созданной при дворе венгерского короля Сигизмунда в 1396 г.,

а в первой половине XV в. письменные источники неоднократно сообщают об укрепленном городе и порте на Черном море, где проживают генуэзцы, волохи и армяне (Шлапак 2001: 18, 37, 38, 40, рис. 2). В череде событий XV—XIX вв. решающими в судьбе Белгородской крепости являются: 1484 г. — захват крепости турецким султаном Баязидом II совместно с татарским ханом Менгли Гиреем; 1806 г. — завоевание города и крепости русской армией; 1832 г. — упразднение крепости как самостоятельного военного объекта (Шлапак 2001: 198—202).

Проблема домонгольского Белгорода

К сожалению, скудость письменных известий о домонгольском Белгороде ненадолго дополняют данные археологии. Ряд исследователей выделяет на памятнике славянские слои, фиксирует остатки поселения, могильника (Дмитров 1949: 39—52; 1952: 59—64; Рабинович 1968: 102—107; Мезенцева 1981: 283—284; 1986: 513—518). В публикациях встречаются упоминания о находках славянской керамики (в том числе и лепной, датированной VIII—IX вв.), многочисленных предметов вооружения, ювелирных украшений, предметов личного христианского благочестия, к сожалению, зачастую, не подкрепленные изображениями и типологическим анализом. Представляется, что назрела необходимость пересмотра имеющихся коллекций из раскопок середины XX в. Подобная работа уже проведена для части коллекций из раскопок Л. Д. Дмитрова киевской исследовательницей И. В. Карашевич (Карашевич 2010: 129—135). Другое направление в историографии, которое можно условно назвать «скептическим», фиксирует отсутствие строительных остатков в период после окончания функционирования Тиры и до основания золотоордынского поселения (Клейман 1979: 68—69; Кравченко 1986: 13). Однако и эти исследователи не отрицают возможности обнаружения славянского Белгорода, более того, выделяют этот вопрос в качестве одной из приоритетных задач исследования памятника.

По мнению Т. Л. Самойловой, до сих пор не найденное основное доордынское поселение могло располагаться не над остатками античной Тиры, а быть смещено к западу — на незастроенную в античности территорию, не подвергавшуюся до сих пор планомерным исследованиям (Самойлова 2008: 170). Постепенно круг находок, заполняю-

щих «лакуну между Тирой и Ордой», расширяется. К вещам, укладываемым в промежутки VI—XII вв. и имеющим аналогии как в Крыму, так и в Подунавье, относятся: фрагменты амфор, лепная, а также красноглиняная и сероглиняная гончарная керамика (в том числе близкая к византийским, салтово-маяцким и балкано-дунайским образцам), мраморные архитектурные детали, византийские монеты (Самойлова, Кожокару, Богуславский 2002: 164, 165).

Предметы личного христианского благочестия

Энколпионы

К X—XIII вв. относятся нагрудные кресты-реликварии, происходящие из Белгорода. Известно уже 7 экземпляров, два из них — византийские (рис. 1: 1, 2), остальные пять — древнерусские.

Один из византийских крестов-реликвариев представлен оборотной створкой большого (7,2×4,8 см) креста с прямыми, немного расширенными ветвями и врезным изображением святого в позе оранта; на боковых концах створки, возможно, переданы литургические предметы (кадило или лампада и ложка для причастия); над головой святого надпись НОАННС (рис. 1: 1) (Куницкий 1985: 124, рис. 1: 1; Куницкий 1990: 109, рис. 1: 3; Корзухина, Пескова 2003: 53, кат. № I. 2/1). Второй, также крупный (7,7×5,0 см), крест-реликварий с прямыми ветвями украшен рельефными изображениями Распятия с предстоящими на лицевой створке и Богоматери Оранты в рост и четырех евангелистов погрудно в медальонах на оборотной (рис. 1: 2) (Куницкий 1985: 125, рис. 1: 3; Куницкий 1990: 111, рис. 6: 6; Корзухина, Пескова 2003: 45, кат. № I. 1/1)².

С территории Древней Руси происходит свыше пятидесяти находок энколпионов византийского круга, в том числе около сорока адресных (Корзухина, Пескова 2003: 41—59, табл. 1—15), есть среди них и кресты, аналогичные белгородским. Основная территория их распространения — Средиземноморье и Балканы, встречаются они также в Крыму, на Кавказе, в Центральной, Западной и Северной Европе (Корзухина, Пескова 2003: 41). Энколпионы с грави-

рованными изображениями святых в позе оранта иконографически весьма разнообразны. На территории Восточной Европы подобные кресты представлены в Киеве, Херсонесе, Угличе, Василеве, Гнездове, Белой Веже (Залеская 1988: 94; Куницкий 1990: 108—110; Корзухина, Пескова 2003: 49—59, табл. 10, 11—13, 15). Наибольшее количество таких энколпионов происходит из регионов Восточного Средиземноморья и Балкано-Карпатских земель. Большим количеством находок они представлены в Болгарии, известны в Румынии и других европейских странах (Mănucu-Adameşteanu 1984: 375—380; Куницкий 1990: 108—110; Teodor 1991: 166, fig. 18; Атанасов 2007: 169—231; Дончева-Петкова 2011: 49—105; Пескова, Строкова 2012: 32—47).

Крест с рельефными изображениями из Белгорода имеет многочисленные аналогии. Большая часть находок подобных изделий происходит из региона Восточного Средиземноморья, а также Балкан и Подунавья, встречаются они и в Малой Азии, в Крыму, на Кавказе (Pitarakis 2006: 195—221, nos 19—73, 80—101, 107—118; Дончева-Петкова 2011: 124—131, кат. № 219—269). Данная модель креста-реликвария является одной из самых популярных и распространенных в византийском мире (основной иконографический тип, по мнению А. А. Песковой) (Пескова 2009: 296, рис. 6; об этом же см.: Пескова, Строкова 2012: 42). Только на территории Болгарии учтено свыше 50 находок таких крестов, в том числе в археологическом контексте, позволившем исследователям отнести их появление к концу IX—X в. и проследить длительность бытования с X по XII в. (Дончева-Петкова 2011: 127—131). На территории Древней Руси находки аналогичных крестов связаны с южнорусскими археологическими памятниками X—XIII вв., но, к сожалению, четкой стратифицированной даты ни один из этих крестов не имеет. Это древнерусские городища Княжая Гора и Девичья Гора в Среднем Поднепровье, Остерский городок на Десне, сельское поселение Ланок в Черниговском Полесье, а также случайная находка в Ивано-Франковской области Украины (Корзухина, Пескова 2003: 45—46, кат. I. 1/4, 8, 9, 11, 12; Веремейчик 2010: 344, рис. 2: 1). Обнаружены аналогичные кресты и при раскопках на Херсонесском городище (Наследие византийского Херсона 2011: 236—237, 518—521, кат. № 186—188, 191).

Белгородской створке с врезанным схематичным изображением св. Иоанна прямых аналогий найти не удалось, и вряд ли они най-

² Крест хранится в Белгород-Днестровском краеведческом музее, инв. № А5315, поступил в 1948 г. в качестве дара от местного жителя Челябинского.

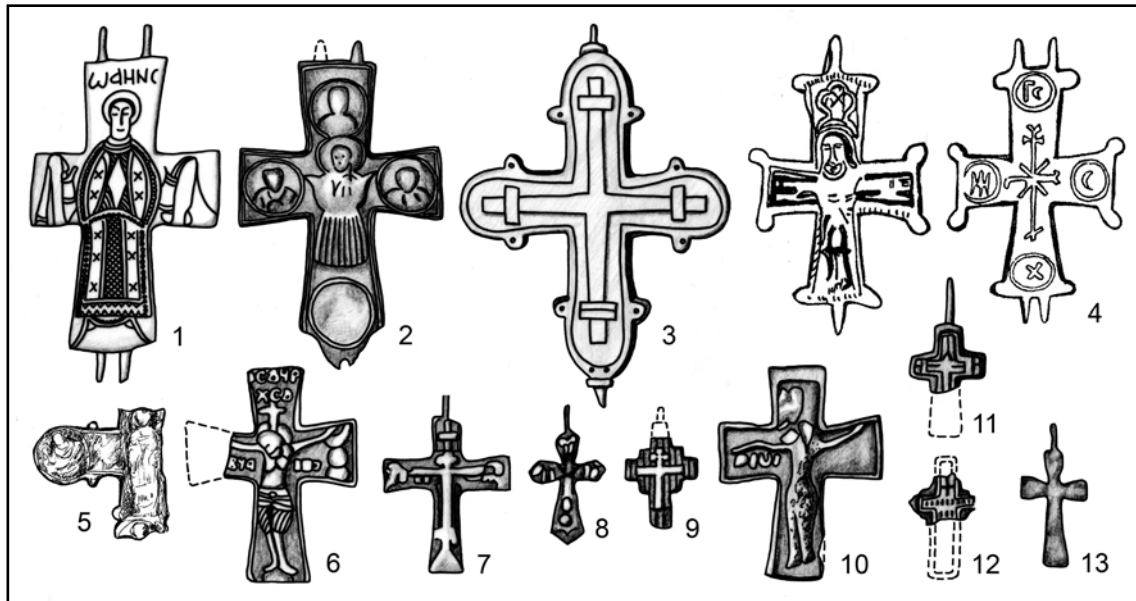


Рис. 1. Энколпионы и кресты из Белгорода-Днестровского (Украина). Масштабы разные. (1—3, 6—13 — по Куницкий 1990: 109, рис. 1; 4 — по Уваров 1856: табл. XXXII; 5 — по Биляева 2012: 527, рис. 37).

Fig. 1. Enkolpions and crosses from Belgorod-Dnestrovskiy (Ukraine). Different scale is used. (1—3, 6—13 — after Куницкий 1990: 109, рис. 1; 4 — after Уваров 1856: табл. XXXII; 5 — after Биляева 2012: 527, рис. 37).

дуются, так как изображения молящихся святых и крестообразных композиций на крестах этой группы очень разнообразны, несмотря на их схематизм. Их ареал столь же широк, как и ареал рельефных крестов-реликвариев, хотя преимущественное распространение они получили на территории Малой Азии. Основное время их бытования, по мнению исследователей, приходится на конец X—XI в., но продолжается вплоть до XIII в. (Pitarakis 2006: 108; Дончева-Петкова 2011: № 133—142, 168—180). Находки крестов этой группы, как и группы крестов с рельефными изображениями, на территории Древней Руси также связаны в основном с южнорусскими памятниками XI—XIII вв. (Корзухина, Пескова 2003: 53—58, кат. I. 2/1—2, 4—5, 7, 10—17, 21—24, табл. 10—12). Исключением является энколпион (Богоматерь с Младенцем — св. Иоанн), обнаруженный в пахотном слое на Гнёздовском поселении, который исследователи считают возможным датировать X веком (Асташова 1974: 249—251; Асташова, Петрова, Сарачева 2013: 147, № 18). Определить регион, откуда могли попасть в Белгород византийские кресты-реликварии, пока не представляется возможным.

Древнерусские кресты-энколпионы иконографически восходят к византийским образцам, однако весьма своеобразны (Пескова 2006: 120—162). Древнерусские энколпионы из Белгорода принадлежат к типам, хорошо известным на Руси в XII—XIII вв. К на-

стоящему времени мы обладаем информацией о пяти крестах.

В собрании Отдела Востока Государственного Эрмитажа (инв. № ω.1186) хранится обратная створка крупного (8,9×6,7 см) энколпиона XII—XIII вв. с закругленной формой ветвей и литым рельефным изображением Богоматери Одигитрии в центре и трех святых в медальонах, переданных погрудно. Надписи очень глубокие, но плохо читаемые (Корзухина, Пескова 2003: 61, кат. II. 1.1/1)³.

В том же собрании (инв. ω. № 1187) находится и обратная створка энколпиона среднего размера (5,1 (фрагм.)×5,5 см), датированного XIII в. Крест с закругленными ветвями и рельефными изображениями Распятия в центре с предстоящими и архангелами в медальонах⁴. Створка частично фрагментирована

³ Среди находок крестов этого типа встречаются крупные и средние энколпионы. Боковые и верхняя ветви заканчиваются вписанными в них медальонами с изображениями святых. На лицевой створке — изображение Распятия и 3 святых в медальонах, на обороте — Богоматерь Одигитрия в рост и 3 святых в медальонах. Рельеф высокий, компоновка изображений свободная. Кресты принадлежат к типу II/1 (по Корзухина, Пескова 2003: 60, 61).

⁴ На лицевой створке таких крестов в центре представлено поколенное изображение Богоматери с ладонями перед грудью и четырех евангелистов в медальонах на концах ветвей. На обороте в центре — Распятие с предстоящими Богоматерью и Иоанном Богословом (в боковых медальонах) и двумя архангелами (в верх-

на. Не сохранился верхний медальон и одна нижняя петля, а также надписи (Корзухина, Пескова 2003: 212—213, кат. VII.2.1/1).

XII веком может быть датирован целый прямоконечный энколпион небольшого размера (4,3×3,2 см) с выступами на углах ветвей и гравированными черненными изображениями (место хранения неизвестно) (рис. 1: 4). На лицевой стороне креста — Распятие и крест в возгавии. На обороте — крест и буквы в медальонах. Он был найден в середине XIX в. у фундамента Греческой церкви за пределами крепости между человеческими костями во время перестройки храма (Уваров 1856: табл. XXXII: 24; Корзухина, Пескова 2003: 161, кат. IV.5.4/1, табл. 96).

В 1978 г. при исследовании минарета на территории крепости, недалеко от фундамента церкви, открытой в результате раскопок экспедицией под руководством Г. Г. Мезенцевой, была найдена лицевая створка крупного (8×6,7 см) энколпиона древнерусского типа, датируемого XII—XIII вв. (рис. 1: 3). В 1986 г. крест был передан в Белгород-Днестровский краеведческий музей (инв. № И1719). Энколпион с закругленными концами ветвей, маркированными выступами, в его центр вписано врезное изображение четырехконечного креста с перекрестиями на каждом конце (Куницкий 1985: 124, рис. 2; Teodor 1991: 177; Корзухина, Пескова 2003: 145, кат. IV.2.3/1, табл. 81). Изображения крестов такого рода не характерны для древнерусских энколпионов, хотя эта форма нередко использовалась при изготовлении каменных и металлических нательных крестов и крестовключенных подвесок. Поэтому не исключено, что рассматриваемая створка могла быть изготовлена местным мастером.

Еще один фрагмент энколпиона был найден во время раскопок на территории крепости Международной Южной средневековой археологической экспедиции Института археологии НАН Украины (руководители С. А. Беляева и Б. Ерсой) (Беляева 2012: 527, рис. 37) (рис. 1: 5). Крест относится к широко распространенному типу древнерусских энколпионов с обращениями «Святая Богородица, помогай»⁵ и может быть датирован в пределах XIII в.

нем и нижнем медальонах). Изображения сопровождаются краткими углубленными надписями. Подобные энколпионы относятся к типу VII.2.1 (по Корзухина, Пескова 2003: 212).

⁵ Подобные энколпионы с закругленными створками и литыми объемными изображениями — Богоматери на лицевой стороне, Распятия на оборотной и свя-

Кресты-тельники

Кроме того, в Белгороде был найден целый ряд нательных крестов. Так, Э. Р. Штерн, ведя отчет о раскопках 1900 г. в крепостных дворах (Штерн 1901: 33—61), отмечает, что «были найдены картель, много железных предметов, гвозди, подковы, наперсток, крестики, фрагменты красноглиняной позолоченной трубки». Румынский исследователь Г. Авакян, описывая материал, происходящий из траншеи, заложенной под апсидой храма, находящейся в толще стены цитадели, отмечает, что в верхнем слое представлены «турецкие трубки, медный византийский крестик, обломки сосудов зеленого стекла, мраморные ядра, поливная керамика, мраморная плита с греческой надписью» (Avakian 1931: 67).

Однако в литературе известны только изображения крестов, найденных при раскопках 1978 и 1980 гг. Г. Г. Мезенцевой (хранятся в краеведческом музее Белгорода-Днестровского) (Куницкий 1985: 126). Два крестика среднего размера с прямыми расширяющимися лопастями и с изображением Распятия и предстоящих, возможно, вылиты в одной форме (рис. 1: 6, 10). Изображения очень близки, но на одном кресте оно хорошего качества, на втором нечеткое. В. А. Куницкий называет эти кресты энколпионами (однако на них полностью отсутствуют как следы петелек, так и шарниров) и датирует XV—XVI вв. на основании аналогий с крестом, опубликованным Б. И. и В. Н. Ханенко (1899: 26, табл. XI: 134). Одним экземпляром в данной подборке представлен крест с выступами в средокрестье и изображением шестиконечного креста (рис. 1: 9). Кресты с подобными выступами известны с домонгольского времени (XII—XIII вв.) (Ханенко 1899: табл. VI: 83; Древняя Русь 1997: 349, табл. 103: 39). Однако подобные крестики существовали и в более позднее время. Так, бронзовый крестик из коллекции Российского этнографического музея с псевдозернью в углах выступов, прикрепленный к бисерной цепи, относится к XVIII—XIX вв. (Островский, Федоров 2007: 81, кат. 63). Прямоконечный широколопастной крест (рис. 1: 11) имеет аналогии среди находок, представленных в альбоме Б. И. и В. Н. Ханенко (1899: табл. X: 125 — медный крест-тельник XVII в.). В Пскове их находят в слоях XVI/XVII — первой половины XIX в. В старообрядческой среде такие кресты

в медальонах были объединены в группу VII.1 (Корзухина, Пескова 2003: 193).

(«мужской крест») бытуют вплоть до XX в. (Колпакова, Костючук 2011: 221). XVII веком может быть датирован крест из белгородской коллекции с прямыми ветвями, изображением восьмиконечного креста, копья, трости и надписью ЦРЬ СЛАВЫ IC XC (рис. 1: 7). Другой крест с подтреугольным завершением расширяющихся лопастей (рис. 1: 8) близок к серебряному черненому кресту из собрания Б.И. и В.Н. Ханенко, на котором нанесена дата 1764 г. (Ханенко 1900: табл. XXXII: VI). Таким образом, все известные нательные кресты относятся, по всей видимости, к после-монгольскому периоду существования поселения и крепости.

Литейная формочка с сережкой и балкано-средиземноморские и древнерусские контакты Белгорода в X—XI вв.

Безусловно, уникальной находкой является подпрямоугольная двустворчатая известняковая формочка⁶, происходящая из раскопок, проводившихся в Белгороде-Днестровском в 1946 г. (Дмитров 1949: 48; Смольянинова 2010: 116, 117, рис. 9) (рис. 2: 1). На одной створке сохранился бронзовый штырь, забитый насквозь с оборотной стороны, на другой — отверстия для закрепления формочки. Изделие предназначено для отливки нескольких предметов, среди которых наиболее интересна сережка, декорированная имитацией драгоценных камней или жемчужин на тоненьких штырях (спнях). С.П. Смольянинова, посвятившая подробное исследование подборке белгородских формочек (в основном античных), отнесла это изделие к средневековому периоду и предположила, что в нем отливало украшение, близкое к древнерусским лучевым кольцам (Смольянинова 2010: 116). Мы можем предложить иную интерпретацию украшения, изготовлявшегося в такой формочке, так как для отливки лучевых колец использовались одностворчатые формочки, да и форма этих украшений несколько отличается от очертания негатива из белгородской формочки.

Собственно говоря, существовало несколько типов византийских по происхождению изделий, которые могли лечь в основу декора сережки, отливавшейся в этой формочке. В X—XI вв. достаточно широко были распространены изящные украшения, в систе-

ме декора которых присутствовали треугольники зерни, проволочные колечки, драгоценные камни и жемчуг, нанизанные на штыри (Schulze-Dörrlamm 1991: 21, Abb. 3; Longó 2010: 369—409; Рябцева 2011: 166) (рис. 2: 10—13). Украшения этого круга демонстрируют тяготение к Средиземноморскому региону (их находят в Турции, Греции, Италии, на Сицилии), встречаются они в южной и восточной части Балкан, в Крыму и Карпатском регионе (Schulze-Dörrlamm 1991: 21, Abb. 3; Longó 2010: 369—409). На территории Древней Руси подобная сережка найдена в Чернигове при раскопках жилища X в. (Казаков, Черненко 2007: 119—125, рис. 1: 7). К настоящему времени известно и несколько формочек, предназначенных для изготовления литых подражаний таким изделиям (рис. 2: 2, 3). Наиболее близко к белгородскому украшению, отливавшееся в формочке, найденной в византийской крепости на Дунае — Пэкуюл луй Соаре (Dumitriu 2001: Taf. 80: 20).

Но есть и более редкие византийские украшения, у которых основным элементом декора были именно жемчужины на штырях. Судя по изображению золотых сережек X в. из Фессалоник⁷, они могли декорироваться несколькими рядами жемчужин на штырях (Bosselmann-Ruickbie 2011: 140, cat. №55, fig. 1; Antonaras 2012: 118, fig. 2). Композиция из жемчужин и небольших золотых шариков крепится к ажурной ладьевидной конструкции, в верхней части которой расположены петли для продергивания жемчужной обнизи (рис. 2: 7, 8). По краям декор обрамлен золотыми бусинами, нанизанными на кольцо сережки. Кроме того, из Фессалоник происходят и сережки, декорированные только золотыми шариками на небольших штырях (без жемчужных дополнений) (Bosselmann-Ruickbie 2011: 139, cat. №54).

Судя по всему, белгородская формочка была предназначена для отливки украшения, близкого именно к находкам из Фессалоник, так как в ней имитируются и шарики на дужке, и три ряда жемчужин. У изделий из Фессалоник существовали более роскошные аналоги (или прототипы). Изабелла Бальдини Липполис датирует VII в. золотую сережку, вероятно, константинопольского производства, декорированную жемчужинами и драгоценными камнями на штырях и увенчанную крестовидной композицией (Baldini

⁶ Размеры целой створки — 9×7,8×1,7 см, вторая несколько меньше — обита по краям.

⁷ Сережки предположительно константинопольского производства.

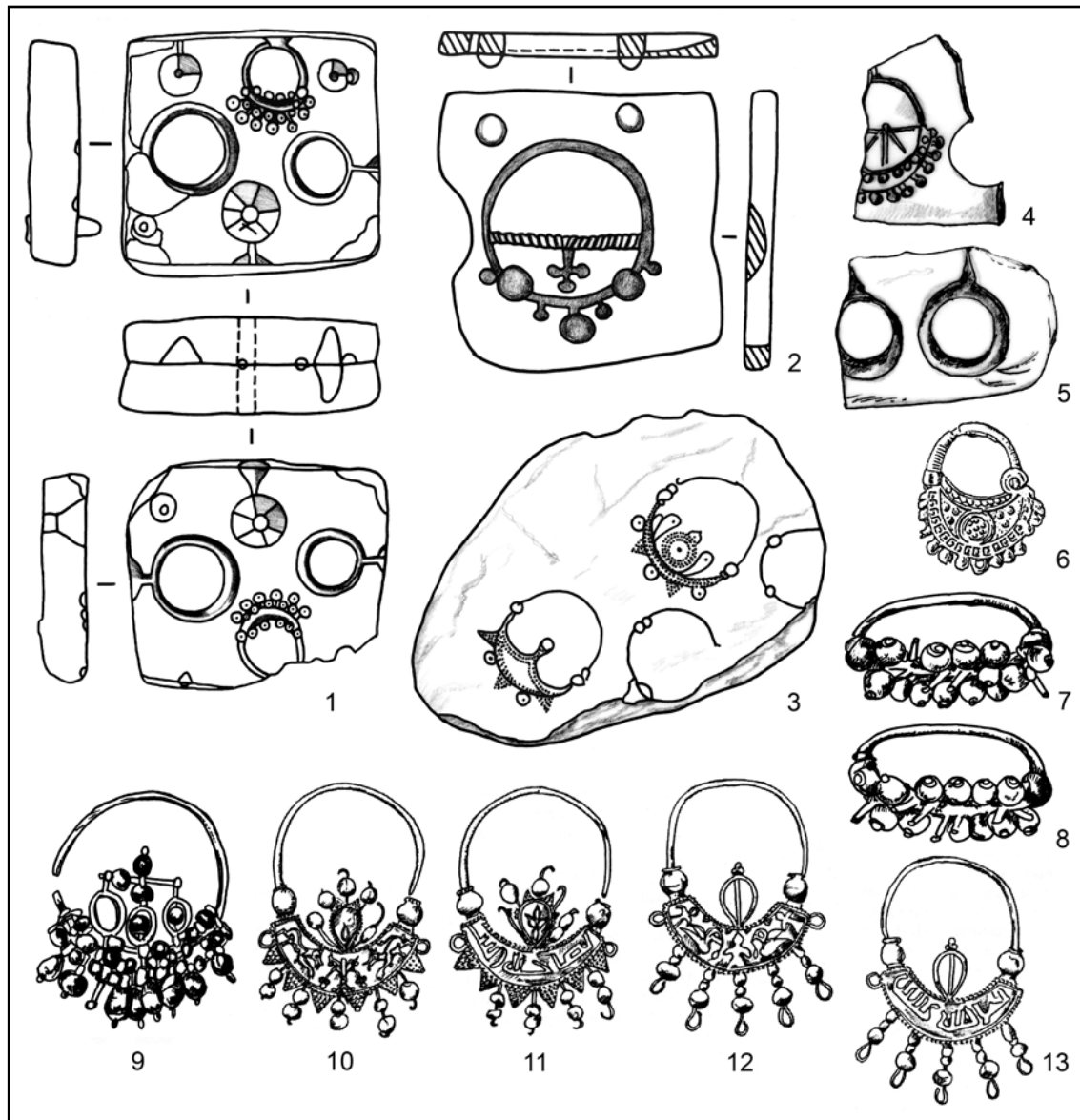


Рис. 2. Каменные литейные формочки и ювелирные украшения X—XI вв. Масштабы разные. 1 — Белгород-Днестровский (Украина); 2, 6 — Пэкуйл луй Соаре (Румыния); 3 — Руво ди Пулья (Италия); 4, 5 — Диногеция (Румыния); 7, 8 — Фессалоники (Греция); 9 — частная коллекция (украшение предположительно произведено в Константинополе); 10—13 — Крит (Греция) (1 — по Смольянинова 2010: 117, рис. 10; 2, 6 — по Dumitriu 2001: taf. 80: 20; 3 — по Longó 2010: 390, fig. 8; 4, 5 — по Stefan, Varnea, Comşa, Comşa 1967: 73, fig. 38; 7, 8 — по Antonaras 2012: fig. 2; 9 — по Baldini Lippolis 1999: 102; 10—13 — по Рябцева 2011: 169, рис. 3).

Fig. 2. Stone casting molds and jewelry decorations of 10th—11th centuries. Different scale is used. 1 — Belgorod-Dnestrovskiy (Ukraine); 2, 6 — Păcuiul lui Soare (Romania); 3 — Ruvo di Puglia (Italy); 4—5 — Dinogetia (Romania); 7—8 — Thessaloniki (Greece); 9 — private collection (the decoration was presumably produced in Constantinople); 10—13 — Crete (Greece). (1 — after Смольянинова 2010: 117, рис. 10; 2, 6 — after Dumitriu 2001: taf. 80: 20; 3 — after Longó 2010: 390, fig. 8; 4—5 — after Stefan, Varnea, Comşa, Comşa 1967: 73, fig. 38; 7—8 — after Antonaras 2012: fig. 2; 9 — after Baldini Lippolis 1999: 102; 10—13 — after Рябцева 2011: 169, рис. 3).

Lippolis 1999: 102) (рис. 2: 9). Однако в недавнее время подобные украшения были отнесены к X в. (Bosselmann-Ruickbie 2011: 370, Abb. 16).

Для уточнения датировки и культурной атрибуции белгородской формочки важны и другие нанесенные на нее негативы.

Они предназначены для отливки двух замкнутых колец (по всей видимости, перстней, разного размера — диаметрами 3,2 и 2,5 см по внешним краям), биконического изделия (по определению С.П. Смольяниновой — пряслица, диаметром 2 см и высотой 2,2 см) и конической бляшки (диаметром 1,5 см и вы-

сотой 1 см) с плоской оборотной стороной (Смолянинова 2010: 116).

Свинцовые пряслица найдены в большом количестве при раскопках Тиры и Белгорода. В недавнее время были опубликованы данные о 104 экземплярах, собранных за последние годы работы Белгород-Тирской экспедиции (Смолянинова 2009: 202). Кроме того, на памятнике было найдено и несколько литейных формочек, предназначенных для отливки пряслиц. Формочки выполнены из ручек родосских амфор и происходят из слоев, относящихся к эллинистическому времени. Известны свинцовые пряслица и из других античных причерноморских центров — Ольвия, Истрия, Березань, Никоний, Пантикапей, а также из ряда скифских некрополей (Смолянинова 2010: 114). В Тире-Белгороде основная масса находок происходит из подъемного материала, и лишь 45 экз. связаны с определенными слоями. Причем пряслица усеченно-конической, усеченно-биконической и полусферической формы существовали длительное время и представлены в разных горизонтах от эллинизма до позднего средневековья. Пряслица же дисковидной, цилиндрической формы, «колесики» и пряслица, напоминающие ворворки, связываются исследователями только с периодом средневековья. Причем «колесики», имеющие аналогии на Селитренном городище и Биляре — конкретно с золотоордынским временем (Смолянинова 2010: 213—214).

Возможно, не все миниатюрные свинцовые предметы, находимые в Тире-Белгороде, служили именно в качестве пряслиц. Может быть, часть из них являлась грузиками или бусинами, но можно говорить о длительной традиции, налаженном производстве и хорошей сохранности в культурном слое подобных изделий. Изготовление схожих вещей на территории Древней Руси документировано находками каменных литейных формочек с подобными негативами в Киеве (рис. 4: 2) и Вышгороде (Каргер 1958: табл. L; Лесман 2010: 479, рис. 1).

Средневековые биконические свинцовые пряслица известны в слоях X—XI вв. византийских крепостей на Дунае — Диногедия и Пэкуюл луй Соаре (Stefan, Barnea, Comşa, Comşa 1967: 79, fig. 41: 8; 105, fig. 55; Damian 1992: 319, fig. 7: 5—8) (рис. 3: 23—25). Впрочем, иногда подобные находки интерпретируют и как грузила для рыболовных сетей. Кроме того, на этих памятниках найдены миниатюрные свинцовые изделия, внешне на-

поминающие пряслица, но имеющие расширение в нижней части⁸ (Stefan, Barnea, Comşa, Comşa 1967: 79, fig. 41: 7). Подобные вещи были атрибутированы как подсвечники (Diaconu, Baraschi 1974: 390, fig. 2: 4, 5) (рис. 3: 26). Так как изделия имеют сквозные отверстия, то, по мнению исследователей, они могли вставляться в какую-то подставку.

Свинцовые пряслица находят также и на территории Болгарии (например, в материалах производственного комплекса у с. Новосел) (Бонев, Дончева 2011: 297, табл. LV: 663, 664) (рис. 3: 33, 34). Встречаются на Балканах и формочки для их отливок (так, двусторонняя глиняная формочка была найдена в окрестностях Шумена (Donceva 2012: 65, fig. IV: 1) (рис. 4: 3).

Изделия из белого металла (свинец, свинцово-оловянистый сплав) были характерны для памятников подунайского региона IX—XI вв. Среди многочисленных ювелирных украшений, происходящих из напластований X—XIV вв., исследованных в Пэкуюл луй Соаре, особое внимание исследователей привлекает подборка литых свинцовых подвесок XI в. (Diaconu 1965: 307—323; Diaconu, Vîlceanu 1972: 141—146) (рис. 3: 1—8). Выполнены они в основном в виде медальонов и миниатюрных круторогих лунниц (Dumitriu 2001: Taf. 80). Среди них выделяются изделия, изготовленные в одной форме (два медальона из Пэкуюл луй Соаре и третий, идентичный, найденный на территории Болгарии в Силистре) (Damian 1992: 309).

Представленное в памятниках Подунавья большое количество находок украшений, а также формочки (предназначенные для отливки подвесок, пряжек, поясных бляшек, серег, крестов) документируют наличие в этом регионе мастерских, изготовлявших литые изделия (Damian 1992: 313, fig. 3; Бонев, Дончева 2011). Изготовление подобных предметов, вероятно, было приурочено к таким важным центрам, как Преслав, Плиска, Дристра, Цар Асен, Пэкуюл луй Соаре (Атанасов, Дончева 2011: 111). Многочисленные кусочки свинца, а также неоконченные и бракованные свинцовые украшения, находимые в Пэкуюл луй Соаре, свидетельствуют об активной работе с этим материалом. Кроме упомянутых подвесок, здесь найдена серьга типа плоского колта (рис. 3: 17), крестики (в том числе неудачные отливки), а также несколь-

⁸ Высота изделия из Пэкуюл луй Соаре 3 см, диаметр основания — 3,5 см, диаметр отверстия 1,5 см.

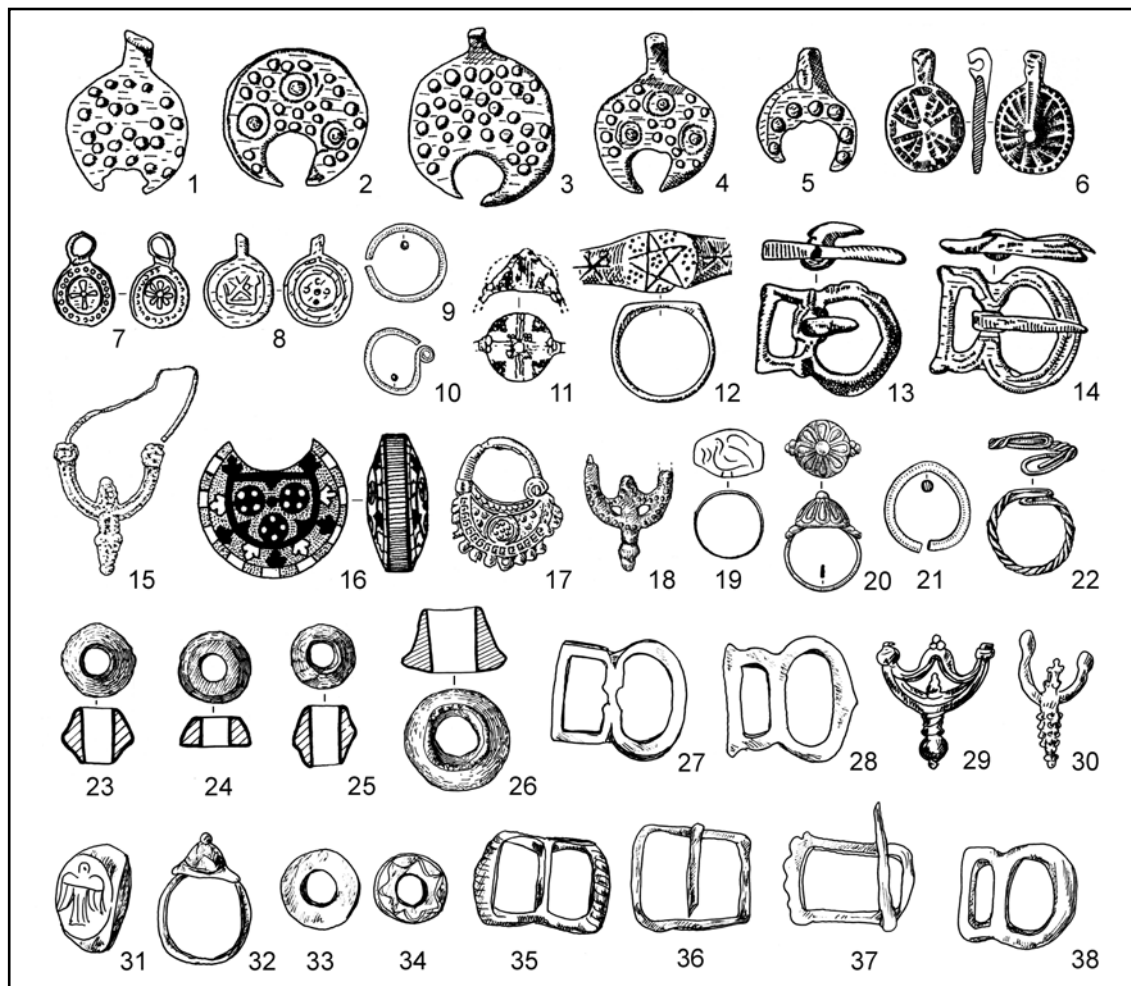


Рис. 3. Украшения и предметы из цветных металлов из Балкано-Карпатского региона X—XIV вв. Масштабы разные. 1—17 — Пэкуюл луй Соаре (Румыния); 18—26 — Диногеция (Румыния); 27—34 — Надарова (Болгария); 35—38 — Енисала (Румыния) (1—17 — по Dumitriu 2001: taf. 80; 81; 18—26 — по Stefan, Barnea, Comşa, Comşa 1967: fig. 169; 170; 27—34 — по Бонев, Дончева 2011: 292, таб. L; 297, таб. LV; 35—38 — по Stănică 2005: 90).

Fig. 3. Decorations and objects from non-ferrous metals from the Balkan-Carpathian region of 10th—14th centuries. Different scale is used. 1—17 — Păcuil lui Soare (Romania); 18—26 — Dinogetia (Romania); 27—34 — Nadarova (Bulgaria); 35—38 — Enisala (Romania) (1—17 — after Dumitriu 2001: taf. 80; 81; 18—26 — after Stefan, Barnea, Comşa, Comşa 1967: fig. 169; 170; 27—34 — after Бонев, Дончева 2011: 292, таб. L; 297, таб. LV; 35—38 — after Stănică 2005: 90).

ко экземпляров свинцовых астрагалов и многочисленных свинцовых рыболовные грузила (Diaconu, Vişeanu 1972: 144; Damian 1992: 309—312).

Находка плоской литой серьги типа колта в Пэкуюл луй Соаре (Dumitriu 2001: Taf. 81: 3) (рис. 3: 17), позволяет сделать некоторые параллели между этим готовым украшением, а также негативами на формочках из Белгорода, Пэкуюл луй Соаре и Диногеции (рис. 2: 1, 2, 4). В случае со всеми перечисленными формочками, общим элементом декора является имитация жемчужин, драгоценных камней или маленьких металлических шариков на штырях. При этом серьга-колт из Пэкуюл луй Соаре ближе всего к формочке из Диногеции. Отливка из своеобразной фор-

мочки, найденной в Пэкуюл луй Соаре, занимала как бы промежуточное положение между византийскими серьгами-лунницами и изделием из белгородской формочки. Интересен такой элемент, как мотив креста, нанесенный на украшение, для которого предназначалась эта формочка. Если на паянных византийских изделиях крестообразные композиции венчали лунницы сверху, то на литом подражании крест расположен на самой луннице. Белгородская серьга должна быть узенькой, практически без лунницы, основной элемент декора — шарики на штырях — как на серьгах из Фессалоник (рис. 2: 7, 8).

Но на этом параллели между находкой из Белгорода и дунайскими крепостями не заканчиваются. В Диногеции была найдена

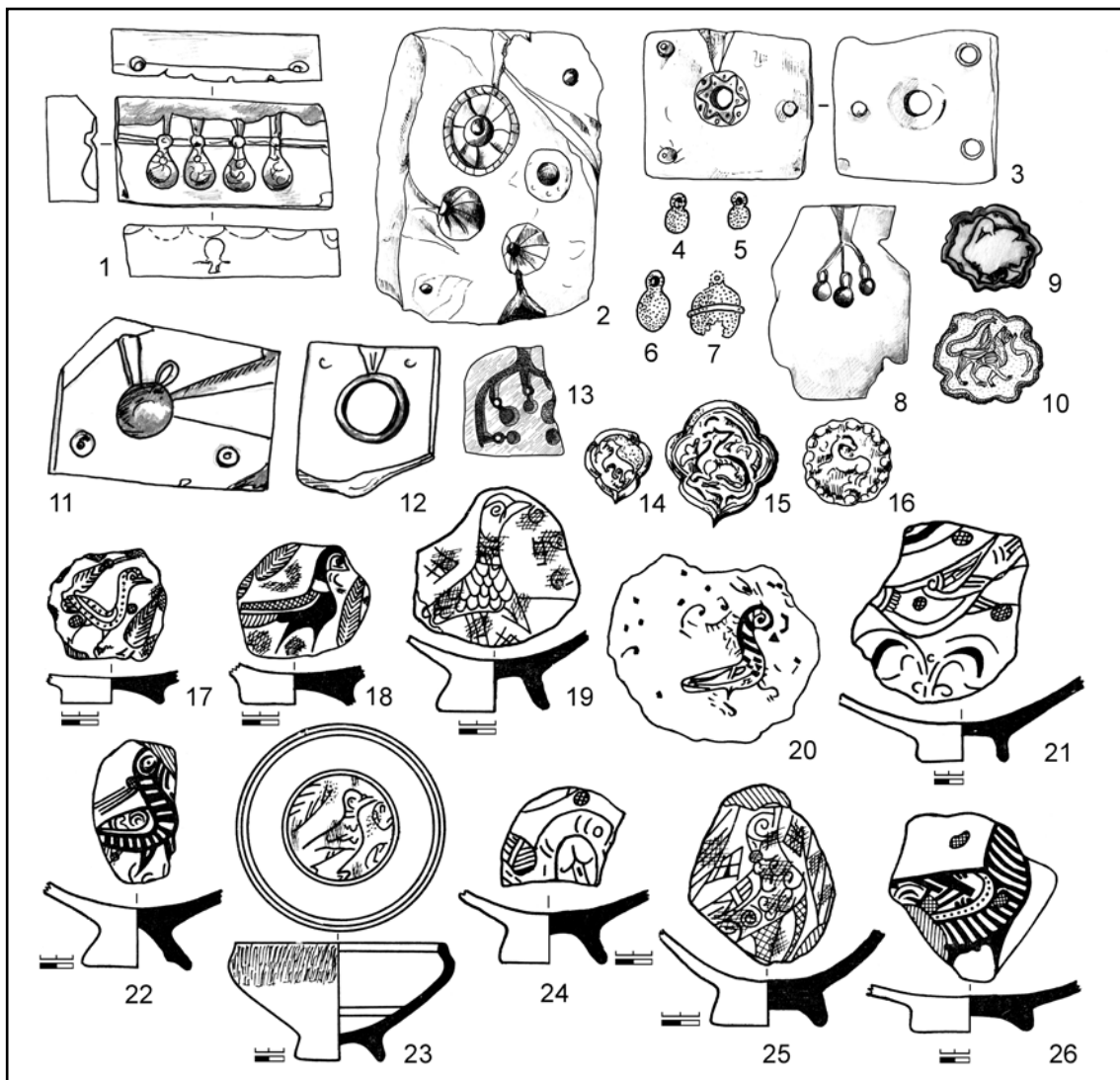


Рис. 4. Ювелирный инструментарий, предметы из цветных металлов, керамические чаши XII—XIV вв. Масштабы разные. 1, 4—7, 9, 11, 12, 17—26 — Белгород-Днестровский (Украина); 2, 8 — Киев (Украина); 3 — регион Шумена; 10, 13 — крепость Шумен (Болгария); 14 — Старый Орхей (Республика Молдова); 15 — Стамбул (Турция); 16 — Новгород (Россия) (1, 11, 12 — по Смольянинова 2010: 111, рис. 8; 4—7, 17—26 — по Кравченко 1986: 76, рис. 29; 86, рис. 22; 9 — рисунок авторов; 2, 8 — по Каргер 1958: таб. XLVIII; 3, 10, 13 — по Doncheva 2012: 41, fig. 11; 14 — по Бырня, Рябой 1989: 98, рис. 1; 15 — по Крамаровский 2001: рис. 22; 16 — по Седова 1981: 150, рис. 57).

Fig. 4. Jewelry tools, objects from non-ferrous metals, ceramic bowls of 12th—14th centuries. Different scale is used. 1, 4—7, 9, 11—12, 17—26 — Belgorod-Dnestrovskiy (Ukraine); 2, 8 — Kiev (Ukraine); 3 — Shumen region; 10, 13 — Fortress Shumen (Bulgaria); 14 — Old Orhei (Republic of Moldova); 15 — Istanbul (Turkey); 16 — Novgorod (Russia) (1, 11—12 — after Смольянинова 2010: 111, рис. 8; 4—7, 17—26 — after Кравченко 1986: 76, рис. 29; 86, рис. 22; 9 — drawing by the authors; 2, 8 — after Каргер 1958: таб. XLVIII; 3, 10, 13 — after Doncheva 2012: 41, fig. 11; 14 — after Бырня, Рябой 1989: 98, рис. 1; 15 — after Крамаровский 2001: рис. 22; 16 — after Седова 1981: 150, рис. 57).

и формочка для отливки двух гладких колец (Stefan, Varnea, Comşa, Comşa 1967: 73, fig. 38: 1, 2) (как на формочке из Белгорода) (рис. 2: 1, 5). Простой литой перстень — вещь достаточно заурядная, подобные бронзовые украшения известны, например, из некрополя Алба Юлии (Valori... 2011: 20, 21).

Таким образом, предметы, для которых предназначена белгородская формочка, имеют аналогии в дунайском и средиземноморском

регионе, так же, как и белгородские кресты «византийских» типов. Эта аллюзия к культуре дунайских крепостей дополняется как упомянутыми находками керамики балкано-дунайского типа, так и прослеживающимся по сообщениям письменных источников влиянием на эту территорию Болгарского царства (Руссев 1999: 72; Богуславский 2002: 163). Не в последнюю очередь подобные находки могут быть объяснены и торговыми отно-

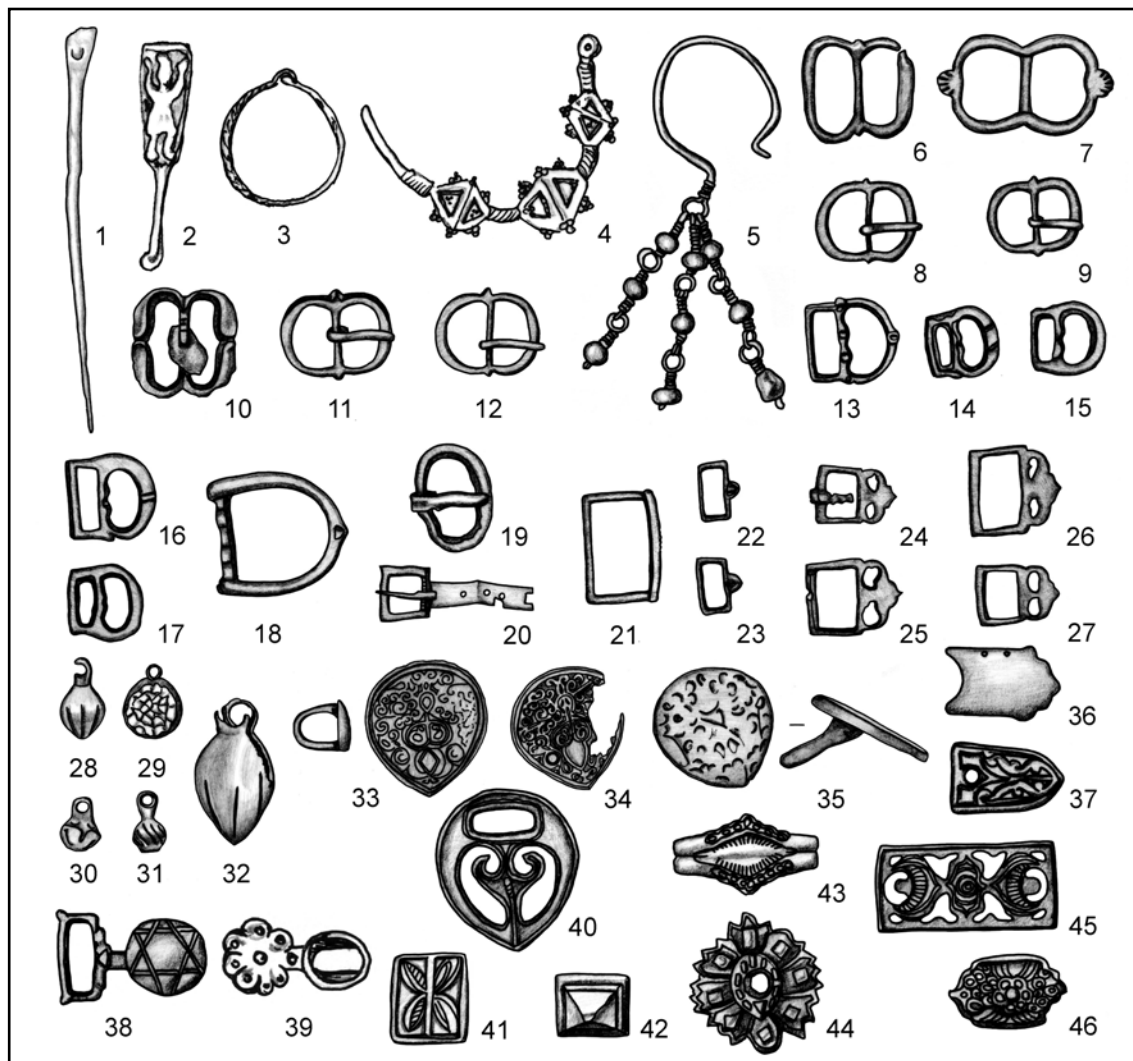


Рис. 5. Изделия из цветных металлов X—XVI вв. из Белгорода-Днестровского. Масштабы разные (1, 6—14, 16—19, 21—35, 40—46 — рисунки авторов; 2 — по Мезенцева 1981: 19, фото 46; 3, 5 — по Мезенцева 1986: 517, рис. 124; 4 — по Рабинович 1968: 105; 15, 20, 24, 36, 38 — по Биляева 2012: 190, рис. 38, 39; 39 — по Богуславский 2013: таб. 27).

Fig. 5. Objects from non-ferrous metals of 10th—16th centuries from Belgorod-Dnestrovskiy (1, 6—14, 16—19, 21—35, 40—46 — drawings by the authors; 2 — after Мезенцева 1981: 19, фото 46; 3, 5 — after Мезенцева 1986: 517, рис. 124; 4 — after Рабинович 1968: 105; 15, 20, 24, 36, 38 — after Биляева 2012: 190, рис. 38, 39; 39 — after Богуславский 2013: таб. 27).

шениями жителей данного приморского поселения.

О древнерусских аналогах может свидетельствовать киевская формочка, предназначенная для отливки полусферических бляшек (рис. 4: 2). Кроме того, и из Белгорода, и из Киева происходят формочки для отливки пуговиц (Смолянинова 2010: 111, рис. 8; Каргер 1958: таб. XLVIII; LVII) (рис. 4: 1, 2, 8, 11). Не редки в Белгороде и находки литых пуговиц (Кравченко 1986: 86, рис. 34: 22; Карашевич 2010: 134, рис. 3) (рис. 4: 4—6; 5: 30, 31). Собственно говоря, литые пуговицы — вещи столь же общеупотребительные, как и простые перстни. Из ювелирного инструментария для их изготовления можно

упомянуть, например, формочки из Шумена и Метковца в Болгарии (Дончева 2008: 58, обр. 1; Doncheva 2012: 65, fig. 4.2.a) (рис. 4: 13). Если формочка с серьгой из Белгорода относится к X—XI вв., то инструментарий для отливки пуговиц может быть датирован и более поздним временем.

О средиземноморских древностях, кроме негатива серьги с рассмотренной выше формочки, возможно, напоминает и золотая серьга с перевитой дужкой, обнаруженная при исследовании Г.Г. Мезенцевой некрополя при церкви на территории крепости (рис. 5: 3). По крайней мере, аналогичное украшение, происходящее из Херсонеса, было отнесено исследователями именно к этому кругу

памятников (Наследие... 2011: 554, кат. 260). Херсонские же параллели имеет и бронзовое стило из раскопок последних лет на территории Белгородской крепости (рис. 5: 1). Сходное стило было найдено в Херсонесе при раскопках К.К. Косцюшко-Валюжинича и датируется X—XIII вв. (Наследие... 2011: 454, кат. 58). К этому же времени и аналогичному кругу древностей может быть отнесена копушка с фигуркой Оранта на ручке из раскопок Г.Г. Мезенцевой (Мезенцева 1981: 19, фото 46) (рис. 5: 2).

Изделия XIII—XVI вв.

Ряд индивидуальных находок из Белгорода, традиционно трактуемых в литературе как домонгольские, на поверку оказываются более поздними. Так, XII веком было датировано трехбусинное кольцо, найденное при раскопках экспедиции под руководством Г.Б. Федорова (Рабинович 1968: 105) (рис. 5: 4). Однако подобные украшения с разновеликими по размеру бусинами не характерны для древнерусской традиции, как правило, они относятся к работам мастеров карпато-балканской школы и датируются XIII—XIV вв. (Рябцева 2005: 220). Золотое «височное кольцо» с тремя подвесками на колечках, декорированных жемчужинами, аналогичное, по мнению Г.Г. Мезенцевой, великоморавским украшениям (Мезенцева 1986: 517, рис. 124), является серьгой и принадлежит к кругу укрупненных дериватов серег «в виде знака вопроса» (рис. 5: 5). Подобные украшения характерны для средневекового ювелирного убора населения Молдавского княжества и найдены при раскопках Старого Орхей (Республика Молдова) и Сучавы (Румыния), где они датируются XV—XVI вв. (Бырня, Рябой 1989: 97—103; Batariuc 1993: 229—249).

Среди коллекции изделий из цветных металлов Белгорода-Днестровского выделяется представительная подборка рамчатых пряжек (рис. 5: 6—27). Сходные застёжки бытуют в древностях X—XI вв. (рис. 3: 13, 14, 27, 28). Однако, специфическая «обтекаемая» форма пряжек из Белгорода связывает их с более поздними находками, такими, как застёжки из Енисала в Румынии (Stănică 2005: 90) (рис. 3: 38), и позволяет датировать XIII—XIV вв. При некоторой нехарактерности бесщитковых пряжек для так называемых «готических» поясов XIII—XV вв., застёжки из Белгорода, а также аналогичные находки из Старого Орхей и Селитренного городища (Postică 2006: fig. 116; Fyodorov-Davydov

1984: tab. 100), судя по имеющимся европейским аналогам, могут быть отнесены именно к этому кругу древностей (Fingerlin 1971: 11, 37, 463).

Пояса с подобными пряжками могли принадлежать, в том числе, и монгольскому населению, проживавшему в этот период в Акджа-Кермене. В памятниках, связанных с древностями монголов, отмечается присутствие поясов, выполненных как в монгольской, так и европейской традиции (например, в захоронениях могильника у станицы Белореченской) (Крамаровский 1985: 152—180; 2001: 117—119). Серийность демонстрируют и рамчатые пряжки из Белгорода с выступом в виде цветочной почки или лотоса (рис. 5: 22—27). Декорирующий их ажурный выступ с растительным лотосовидным элементом в центре, возможно, является данью именно вкусам монгольских заказчиков.

Если говорить, о ременных и уздечных гарнитурах и инструментарии для их изготовления, происходящих из Белгорода (рис. 4: 5), то четко с монгольской традицией, из известных нам находок, можно связать пока всего несколько вещей⁹. Во-первых, это две пряжки (Біляева 2012: 190, рис. 39; Богуславский 2013: табл. 27) со специфическим типом застёжки — с одной стороны прорезь, с другой стороны — круглый «язычок» (рис. 5: 38, 39). Пояс с аналогичными пряжками происходит из Увека (мавзолей, погребение 4) (Юрченко 2013: рис. 94).

Что касается ювелирного инструментария, то, безусловно, для изготовления пояса, выполненного в ордынской традиции, служила бронзовая матрица с изображением оленя (Беляева, Фиалко 2012: 362). Сходные штампы были найдены на городищах Орхей и Костешть в Молдове (Бырня, Рябой 1989: 97—103; Abâzova, Reaboi, Reabţeva 2004: 49—59, рис. 4: 14). Аналогичная матрица происходит и из сборов Русского археологического института в Стамбуле (Крамаровский 2001: 50, рис. 22) (рис. 4: 15). Круглая бляшка с подобным изображением известна из раскопок Новгорода (Седова 1981: 150, рис. 57: 2) (рис. 4: 16). Вторая матрица из Белгорода — с изображением чистящей перья уточки (или лебедя) (рис. 4: 9) по характеру изображения отличается от сюжетов, характерных для ордынских поясов. Но обилие среди золотоордынской местной и привозной (византийско-балканского круга) керамики изделий с изо-

⁹ Часть же предметов может являться печенежским или половецким наследием.

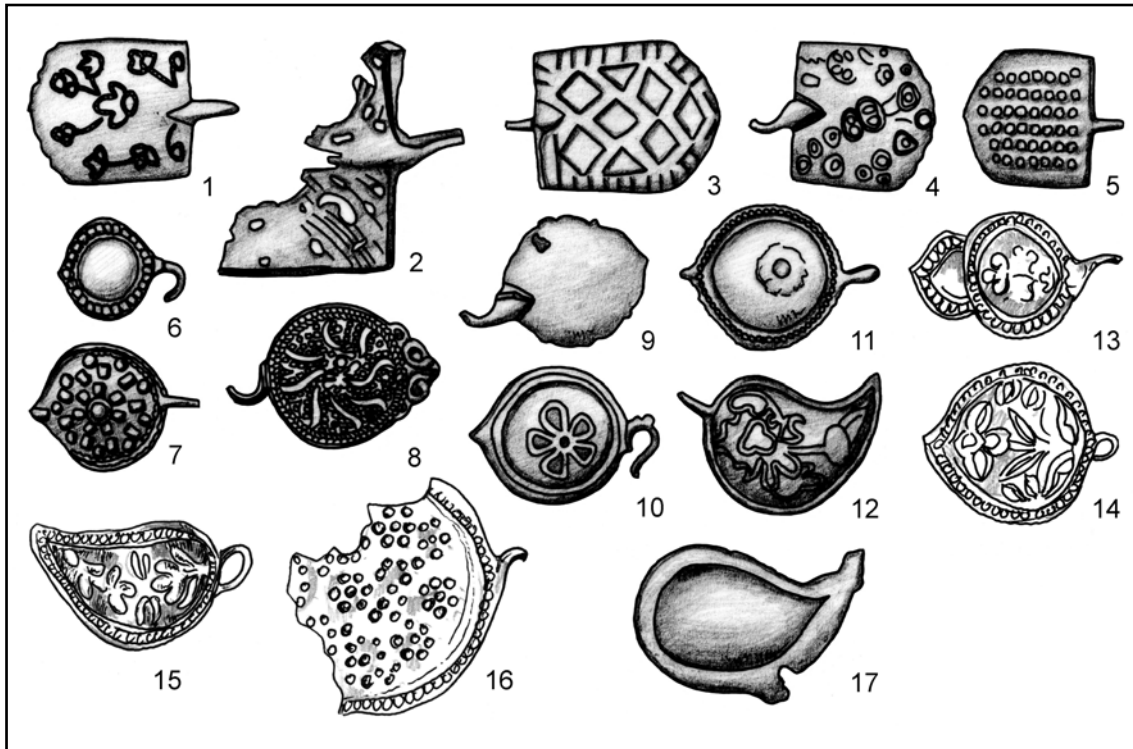


Рис. 6. Пряжки-пафты из Белгорода. (1—3, 7—9 — рисунки авторов, 4—6, 10—12 — по Биляева, Фіалко 2012: рис. 3; 4; 13—16 — по Богуславский 2013: таб. 27; 17 — по Карашевич 2010: 134, рис. 3).

Fig. 6. Buckles pafts from Belgorod (1—3, 7—9 — drawings by the authors; 4—6, 10—12 — after Биляева, Фіалко 2012: рис. 3; 4; 13—16 — after Богуславский 2013: таб. 27; 17 — after Карашевич 2010: 134, рис. 3).

бражением птиц (представлены и утки) (Кравченко 1986: 76, рис. 29, 109, рис. 42) (рис. 4: 17—26) позволяет предположить приверженность к данному сюжету обитателей золотоордынского города. Некоторую схожесть с этой матрицей демонстрирует и штамп с изображением грифона, происходящий из слоев XII—XIV вв. Шуменской крепости в Болгарии (Donceva 2012: 41, fig. II: 10) (рис. 4: 10). Однако очертания матрицы из Шумена полностью лишены заостренности лепестков, характерных для произведений ордынской торовитики, да и само изображение выполнено в византийских традициях.

Среди белгородских предметов из цветного металла значимыми отражениями генуэзского присутствия можно считать лишь две вещи. Во-первых, это бронзовый предмет в виде двенадцатилепестковой розетки с изображением, по определению В. Л. Янина, гербов города Генуя и Генуэзского банка. Гербы подправлены резцом и декорированы эмалью голубого, белого и красно-коричневого цветов (Фурманська 1962: 136, рис. 15: 1—2). Вторая находка известна лишь по описанию. По мнению Э. Р. Штерна, с Генуей связан происходивший из его раскопок бронзовый позолоченный перстень с латинской надписью

и частью герба с изображением животного (льва?), (Штерн 1901: 39; Кравченко 1986: 10; Самойлова 2002: 20).

К сожалению, лишь по описанию мы знаем о находке в комплексе богатого жилища XV века серебряного перстня-печатки с розеткой на щитке, золотых бляшки-нашивки и кусочков фольги (Рабинович 1968: 106). В публикации, посвященной раскопкам 1949—1955 гг., отсутствует изображение упомянутых в тексте золотых подвески-лунницы и серег, отнесенных Л. Д. Дмитриевым к XVI—XVII вв. (Дмитров 1955: 121).

Что касается турецкого периода существования крепости, то наиболее массовой категорией ювелирных изделий становятся пряжки-пафты, появляющиеся в костюме населения Карпато-Дунайского региона, вероятно, еще в XIV—XV вв. (Биляева, Фіалко 2012: 362—366; Биляева, Фіалко 2012: 256—264; Абызова, Рябцева 2007: 95—105) (рис. 6).

Таким образом, находки предметов цветной металлообработки и ювелирного инструментария из Белгорода подкрепляют надежду, что поселение домонгольского времени будет обнаружено. Эти находки свидетельствуют о контактах его населения как с регионами Средиземноморья, Балкан и Подунавья, так

и Древней Руси. Думается, что со временем складывающееся сейчас представление о схожести ряда черт материальной культуры Белгорода и византийских крепостей Подунавья будет подкрепляться новыми данными. Для более позднего времени отмечается как западноевропейское, так и ордынское влияние на состав металлического убо-

ра и специфику снаряжения коня и всадника. С XV в. прослеживается турецкое влияние на костюм населения Карпато-Балканского региона, одним из ярких отражений чего становится широкое распространение поясов с пряжками-пафтами. Богатую коллекцию подобных застежек представляют и материалы из раскопок Белгорода.

Литература

- Абызова Е. Н., Рябцева С. С. 2007. Пряжки-пафты из собрания Национального музея археологии и истории Молдовы. *Tyragetia s.n. I [XVI] (2)*, 95—105.
- Асташова Н. И. 1974. Энколпион из Гнездова. *СА (3)*, 249—251.
- Асташова Н. И., Петрова Л. А., Сарачева Т. Г. 2013. *Кресты-энколпионы из собрания Государственного исторического музея*. Москва: РИП-холдинг.
- Атанасов Г. 2007. *Християнският Дуросторум-Дръстр. Доростолската епархия през Къесната античност и Средновековието*. Варна: Зограф.
- Атанасов Г., Дончева С. 2011. Свинцовые медальоны с изображениями крестов эпохи Первого Болгарского царства (IX—XI вв.). *Stratum plus (5)*, 93—114.
- Біляєва С. О. 2012. *Слов'янські та тюркські світи в Україні*. Київ: Університет «Україна».
- Беляева С. А., Фиалко Е. Е. 2012. О некоторых типах поясных аксессуаров XIV—XVIII вв. из раскопок в Аккерманской крепости. В: Калашникова Н. М. (отв. ред.). *Мода и дизайн: исторический опыт и новые технологии*. Материалы XV международной научной конференции. Санкт-Петербург, 27—30 июня 2012. Санкт-Петербург, 362—366.
- Біляєва С. О., Фіалко О. Є. 2012. Пряжки-пафти Карпато-Балканського регіону на пам'ятках Північного Причорномор'я. В: Л. В. Строкова, Л. С. Ключко, С. А. Березова, Ю. О. Білан (редкол.). *Музейні читання. Матеріали наукової конференції «Ювелірне мистецтво — погляд крізь віки»*. 14—16 листопада 2011 року. Київ: Музей історичних коштовностей, 256—264.
- Бертъе-Делагард А. Л. 1900. О состоянии Аккерманской крепости. *ЗООИД 22*, 75—82.
- Богуславський Г. С. 2002. Проблема існування міста (Білгород на Дністрі IX—XIII ст.). В: Сминтина О. В., Прігарін О. А. (від. ред.). *Археологія та етнологія Східної Європи: матеріали і дослідження*. Одеса: Друк, 163—164.
- Богуславський Г. С. 2013. Белгород — Акжа Кермен — Аспрокастро (очерк истории и археологии средневекового города). В: Бруяко И. В., Самойлова Т. Л. (отв. ред.). *Древние культуры Северо-Западного Причерноморья*. К 95-летию Национальной Академии наук Украины. Одесса: СМІЛ, 757—791.
- Бонев С., Дончева С. 2011. *Старобългарски производствен център за художествен метал при с. Новосел, Шуменско*. Велико Търново: Фабер.
- Бырня П. П., Рябой Т. Ф. 1989. О некоторых ювелирных изделиях из Старого Орхея. В: Борзьяк И. А. (отв. ред.). *Памятники древнейшего искусства на территории Молдавии*. Кишинев: Штиинца, 97—103.
- Веремейчик Е. М. 2010. Предметы христианского культа XI—XIII вв. на сельских поселениях Черниговского Полесья. В: Пескова А. А., Щеглова О. А., Мусин А. А. (ред.-сост.). *Славяно-русское ювелирное дело и его истоки*. Материалы Международной научной конференции, посвященной 100-летию со дня рождения Гали Федоровны Корзухиной. Санкт-Петербург, 10—16 апреля 2006 г. Санкт-Петербург: Нестор-История, 344—354.
- Дмитров Л. Д. 1949. Білгород-Дністровська археологічна експедиція. В: *АП УРСР 2*, 39—52.
- Дмитров Л. Д. 1952. Розкопки в м. Білгород-Дністровському в 1947 р. *АП УРСР 4*. Киев, 59—64.
- Дмитров Л. Д. 1955. Основні підсумки Ізмаїльської археологічної експедиції АП УРСР 5, 111—123.
- Дончева С. 2008. Кальпи за метални предмети и украси от Шуменската Крепост (XI—XIV вв.). *Известия на Историческия Музей Шумен*, VIII, 57—64.
- Дончева-Петкова Л. 2011. *Средновековни кръстове-енколпиони от България (IX—XIV в.)*. София: Академично издателство «Проф. Марин Дринов».
- Древняя Русь 1997: Колчин Б. А. (отв. ред.), Рыбаков Б. А. (гл. ред.). 1997. *Древняя Русь. Быт и культура*. Археология СССР 16. Москва: Наука.
- Залесская В. Н. 1988. О связи средневекового Херсонеса с Сирией и Малой Азией в X—XII вв. В: *Восточное Средиземноморье и Кавказ IV—XVI вв.* Ленинград: Искусство, 93—103.
- Казаков А., Черненко Е. 2007. Черниговский детинец IX—XIII вв. в свете новых археологических материалов. В: Коваленко О. Б. (від. ред.). *Чернігів у середньовічній та ранньомодерній історії Центрально-Східної Європи*. Збірник наукових праць, присвячених 1100-літтю першої літописної згадки про Чернігів. Чернігів: Деснянська правда, 119—125.
- Карашевич І. В. 2010. Середньовічні матеріали із розкопок Білгород-Дністровської експедиції 1946—1947, 1949—1950 рр. В: Толочко П. П. (гл. ред.). *Археологія і давня історія України 3. Колекції наукових фондів Інституту археології НАН України. Матеріали та дослідження*. Київ: Інститут археології НАН України, 129—135.
- Каргер М. К. 1958. *Древний Киев. Очерки по истории материальной культуры древнерусского города*. Т. I. Москва; Ленинград: АН СССР.
- Клейман И. Б. 1979. Стратиграфия культурного слоя городища Тирь-Белгорода. В: Карышковский П. О. (отв. ред.). *Античная Тира и средневековый Белгород*. Киев: Наукова думка, 54—75.
- Колпакова Ю. В., Костючук Л. Я. 2011. Псковские нателные кресты с надписями XIV—XVIII вв. (предварительные итоги наблюдений). *Вестник Псковского государственного университета*. Серия: Социально-гуманитарные и психологические педагогические науки 13, 119—137.

- Коновалова И. Г. 1983. Итальянские навигационные пособия XIII—XIV вв. как источник по истории и исторической географии Северо-Западного Причерноморья. В: *Исследования по источниковедению истории СССР дооктябрьского периода*. Москва: АН СССР, 35—50.
- Коновалова И. Г. 1989. Итальянские купцы в Северо-Западном Причерноморье в XIII в. В: А. П. Новосельцев (отв. ред.). *Древнейшие государства на территории СССР. Материалы и исследования*. 1987 г. Москва: Наука, 14—21.
- Коновалова И. Г. 1991. Арабские источники XII—XIV вв. по истории Карпато-Днестровских земель. В: Новосельцев А. П. (отв. ред.). *Древнейшие государства на территории СССР. Материалы и исследования*. 1990 г. Москва: Наука, 3—115.
- Коновалова И. Г. 1999. *Восточная Европа в сочинении аль-Идриси*. Москва: Восточная литература РАН.
- Константин Багрянородный. 1989. *Об управлении империей*. Текст, перевод, комментарии. Москва: Наука.
- Корзухина Г. Ф., Пескова А. А. 2003. *Древнерусские энколпионы. Нагрудные кресты-реликварии X—XIII вв.* Санкт-Петербург: Петербургское востоковедение.
- Кравченко А. А. 1986. *Средневековый город Белгород на Днестре (конец XIII — XIV вв.)*. Киев: Наукова думка.
- Крамаровский М. Г. 1985. Серебро Леванта и художественный металл Северного Причерноморья XIII—XV вв. (по материалам Крыма и Кавказа). В: Луконин Г. В. (науч. ред.). *Художественные памятники и проблемы культуры Востока*. Ленинград: Искусство, 152—180.
- Крамаровский М. Г. 2001. *Золото Чингисидов: культурное наследие Золотой Орды*. Санкт-Петербург: Славия.
- Красножон А. В. 2012. *Крепость Белгород (Аккерман) на Днестре. История строительства*. Кишинев: Stratum Plus.
- Куницкий В. А. 1985. Предметы художественной пластики из Белгорода-Днестровского. В: Толочко П. П. (отв. ред.). *Земли Южной Руси в IX—XIV вв.* Киев: Наукова думка, 124—126.
- Куницкий В. А. 1990. Близькосхідні енколпіони на території Південної Русі. *Археологія* (1), 106—116.
- Лесман Ю. М. 2010. Литейная форма из Вышгорода. В: Пескова А. А., Щеглова О. А., Мусин А. А. (ред. сост.). *Славяно-русское ювелирное дело и его истоки*. Мат.-лы Межд. науч. конф., посвященной 100-летию со дня рождения Гали Федоровны Корзухиной (СПб, 10—16 апреля 2006 г.). Санкт-Петербург: Нестор-История, 478—485.
- Мезенцева Г. Г. 1981. *Отчет Белгород-Днестровского отряда Днестро-Дунайской экспедиции Института археологии АН УССР за 1980 г.* Архив ИА НАН Украины. Инв. № 113. Киев.
- Мезенцева Г. Г. 1986. Средневековый Белгород. В: Артеменко И. И. (гл. ред.). *Археология УССР* 3. Киев: Наукова думка, 513—518.
- Наследие... 2011. *Наследие византийского Херсона*. 2011. Севастополь: Телескоп; Остин: ИКА Техасского ун-та.
- Островский А. Б., Федоров Ю. А. *Русский православный крест в собрании Российского этнографического музея*. Каталог. Санкт-Петербург: Арт-Палас.
- Пескова А. А. 2006. Истоки иконографии древнерусских энколпионов. В: Носов Е. Н. (отв. ред.). *Христианская иконография Востока и Запада в памятниках материальной культуры Древней Руси и Византии. Памяти Татьяны Чуковой*. Санкт-Петербург: Петербургское востоковедение, 120—162.
- Пескова А. А., Строкова Л. В. 2012. *Христианские древности Византии в «Сирийской коллекции» Б. И. и В. Н. Ханенко*. Санкт-Петербург; Киев: Петербургское востоковедение.
- Полевой Л. Л. 1979. *Очерки исторической географии Молдавии XIII—XV вв.* Кишинев: Штиинца.
- ПСРЛ 1995: *Полное собрание русских летописей*. 1995. Т. 41. *Летописец Переяславля Суздальского (Летописец русских царей)*. Москва: Археографический центр.
- Рабинович М. Г. 1968. Исследование средневековых слоев Белгорода-Днестровского в 1954 и 1958 гг. *КСИА* 113, 102—107.
- Руссес Н. Д. 1999. *На грани миров и эпох*. Кишинев: Высшая антропологическая школа.
- Рябцева С. С. 2005. *Древнерусский ювелирный убор. Основные тенденции формирования*. Санкт-Петербург: Нестор-История.
- Рябцева С. С. 2011. Лучевые кольца и византийская традиция. *Stratum plus* (5), 165—172.
- Самойлова Т. Л. 2002. История изучения античной Тире и средневекового Белгорода. В: Cojocaru V., Samojlova T. (red.). *Tyras — Cetatea Alba — Belhorod-Dnistrovs'kyi I. Săpăturile 1996—1999*. București: Redacția publicațiilor pentru străinătate, 13—24.
- Самойлова Т. Л. 2008. Исследования последних лет античной Тире и проблемы ее изучения. В: Rapuci-Władysław E. (red.). *Pontika 2006. Najnowsze badania greckich kolonii północnych wybrzeży Morza Czarnego*. Kraków: Uniwersytet Jagielloński, 161—175.
- Самойлова Т. Л., Кожокару В., Богуславский Г. С. 2002. Античная Тира — средневековый Белгород (отчет о раскопках за 1996—1999 гг.). В: Cojocaru V., Samojlova T. (red.). *Tyras — Cetatea Alba — Belhorod-Dnistrovs'kyi I. Săpăturile 1996—1999*. București: Redacția publicațiilor pentru străinătate, 159—189.
- Седова М. В. 1981. *Ювелирные изделия Древнего Новгорода (X—XV вв.)*. Москва: Наука.
- Смолянинова С. П. 2009. Свинцовые пряслица из Тире-Белгорода. *МАСП* 9, 202—217.
- Смолянинова С. П. 2010. Литейные формы из Тире-Белгорода. В: Кръжицкий Д. С. (отв. ред.). *Тира-Белгород-Аккерман. Материалы исследований*. Одесса: Печатный дом.
- Тихомиров М. Н. 1952. «Список русских городов дальних и ближних». *Исторические записки* 40. Москва, 214—259.
- Уваров А. 1856. *Исследования о древностях Южной России и берегов Черного моря* 2. Санкт-Петербург.
- Фурманьска А. І. 1962. Разкопки Тіри в 1958 р. *АП УРСР* 11, 122—137.
- Ханенко Б. И., Ханенко В. Н. 1899. *Древности русские. Кресты и образки*. Вып. I. Киев: Киевь.
- Ханенко Б. И., Ханенко В. Н. 1900. *Древности русские. Кресты и образки*. Вып. II. Киев: Киевь.
- Шлапак М. Е. 2001. *Белгород-Днестровская крепость (исследование средневекового оборонного зодчества)*. Кишинев: ARC.
- Штерн Э. Р. 1901. О последних раскопках в Аккермане. *ЗООИД* 23, 33—61.

- Юрченко А. Г. 2013. *Элита монгольской империи. Время праздников, время казней*. Санкт-Петербург: Евразия.
- Янин В. Л. 1998. *Новгород и Литва: пограничные культуры XIII—XV вв.* Москва: МГУ.
- Abâzova E., Reaboi T., Reabteva S. 2004. Piese din metale neferoase de la Orheiul Vechi. *Tyragetia* XIII, 49—59.
- Antonaras A. 2012. Middle and Late Byzantine Jewellery from Thessaloniki and its Region. In: Böhlendorf-Arslan B., Ricci A. (eds.). *Byzantine Small Finds in Archaeological Contexts*. *BYZAS* 15, 117—126.
- Avakian G. 1931. Săpăturile de la Cetatea Albă. În: *Anuarul Comisiunii monumentelor istorice: sectia din Basarabia* 3, 47—104.
- Baldini Lippolis I. 1999. *L'oreficeria nell'impero di Costantinopoli tra IV e VII secolo*. Bari: Epigulia.
- Batariuc P.-V. 1993. Necropola medievală de la Suceava-Câmpul șanțului. *Arheologia Moldovei* XVI, 229—249.
- Bosselmann-Ruickbie A. 2011. *Byzantinischer Schmuck des 9 bis frühen 13 Jahrhunderts*. Wiesbaden: Reichert Verlag.
- Damian O. 1992. Despre un atelier pentru confecționat piese din plumb de la Păciiul lui Soare (Sur un atelier pour des objets en plomb de Păciiul lui Soare). *Pontica* 25, 309—321.
- Diaconu P. 1965. Parures du XI siècle decouvertes a Păciiul lui Soare. *Dacia* IX, 307—323.
- Diaconu P., Baraschi S. 1974. Tipuri de opaițe de la Păciiul lui Soare. *Pontica* VII, 389—393.
- Diaconu P., Vilceanu D. 1972. *Păciiul lui Soare. I. Cetatea bizantină*. București: Editura Academiei Republicii Socialiste România.
- Doncheva S. 2012. *Metal Art Production in Medieval Bulgaria*. Saarbrücken: Lambert Academic Publishing.
- Dumitriu L. 2001. *Der mittelalterlich Schmuck des unteren Donauebietes im 11—15. Jahrhundert*. București: Muzeul național de istorie a României.
- Gorovei S. 1997. *Întemeiere Moldovei. Probleme, controversă*. Iași: Editura Universităţii.
- Fingerlin E. 1971. *Gürtel des hohen und späten Mittelalters*. Berlin: Deutscher Kunstverlag.
- Fyodorov-Davydov G. A. 1984. *The Culture of the Golden Horde Cities*. Oxford: BAR IS 198.
- Longó P. 2010. Crescent-shaped earrings with lower ornamental band. In: Daim F., Drauschke J. (Hrsg.). *Byzanz — Das Römerreich im Mittelalter*. Teil 3. *Peripherie und Nachbarschaft*. Mainz: RGZM, 369—409.
- Mănucu-Adameșteanu G. 1984. Elemente de cultură bizantină la gurile Dunării. *Peuce* IX, 375—388.
- Pitarakis B. 2006. *Les croix-reliquaires pectorales byzantines en bronze*. Bibliothèque des archéologiques 16. Paris: Picard.
- Postică G. 2006. *Orheiul Vechi. Cercetări arheologice 1996—2001*. Iași: Editura Universităţii Alexandru Ioan Cuza.
- Schulze-Dörlamm M. 1991. *Der Mainzer Schatz der Kaiserin Agnes aus dem Mittleren 11 Jahrhundert. Neue Untersuchungen zum Sogenannten „Gisela Schmuck“*. Monographien RGZM 24. Sigmaringen: Thorbecke.
- Stănică A. 2005. Prelucrarea metalelor în secolele X—XV. În: Jugănar G. (coord.). *Aspecte privind prelucrarea și circulația metalelor în Dobrogea din Preistorie până în Evul mediu*. Tulcea: Tipo-Media.
- Ștefan Gh., Barnea I., Comșa M., Comșa E. 1967. *Dinogeția I. Așezarea feudală timpurie de la Biserița-Garvăn*. București: Editura Academiei Republicii Socialiste România.
- Teodor D. Gh. 1991. *Creștinismul la est de Carpați de la origini până în secolul al XIV-lea*. Iași: Editura Mitropoliei Moldovei și Bucovinei.
- Valori... 2011: Dragotă A., Rustoiu G.-T., Drîmbărean M. (coord.). 2011. *Valori ale patrimoniului românesc. Podoabe și accesorii vestimentare din secolele X—XI*. Alba Iulia: Altip.

References

- Abyzova, E. N., Ryabtseva, S. S. 2007. In *Tyragetia* s. n. I [XVI] (2), 95—105 (in Russian).
- Astashova, N. I. 1974. In *Sovetskaia Arkheologiya (Soviet Archaeology)* (3), 249—251 (in Russian).
- Astashova, N. I., Petrova, L. A., Saracheva, T. G. 2013. *Kresty-enkolpiony iz sobraniia Gosudarstvennogo istoricheskogo muzeia (Crosses Encolpions from Collection of the State Historical Museum)*. Moscow: RIP-kholding (in Russian).
- Atanasov, G. 2007. *Khristiyanskiyat Durostorum-Drăstr. Dorostol-skata eparkhiya prez Kăesnata antichnost i Srednovekovieto (Christian Durostorum-Drastr. Dorostol Eparchy in Late Antiquity and Middle Ages)*. Varna: Zograf (in Bulgarian).
- Atanasov, G., Doncheva, S. 2011. In *Stratum plus. . Arkheologiya i kul'turnaia antropologiya (Stratum plus. Archaeology and Cultural Anthropology)* (5), 93—114 (in Russian).
- Beliaeva, S. A. 2012. *Slov'ians'ki ta tyurks'ki svity v Ukraïni (Slavic and Turkic Worlds in Ukraine)*. Kiev: Universytet "Ukraïna" (in Ukrainian).
- Beliaeva, S. A., Fialko, E. E. 2012. In *Moda i dizain: istoricheskii opyt i novye tekhnologii (Fashion and Design: Historical Experience and New Technologies)*. Saint Petersburg, 362—366 (in Russian).
- Beliaeva, S. A., Fialko, E. E. 2012. In *Muzejni chytannya (Museum Readings)*. Kiev: Muzej istorichnykh koshtovnostej. 256—264 (in Ukrainian).
- Bertier-Delagard, A. L. 1900. In *Zapiski Odesskogo obshchestva istorii i drevnostei (Writings of the Odessa Society for History and Antiquities)* 22, 75—82 (in Russian).
- Boguslavskii, G. S. 2002. In *Arkheologiya ta etnologiya Skhidnoi Yevropy: materialy i doslidzhennya (Archaeology and Ethnology of Eastern Europe: materials and research)*. Odesa: Druk, 163—164 (in Ukrainian).
- Boguslavskii, G. S. 2013. In *Drevnie kul'tury Severo-Zapadnogo Prichernomor'ia (Ancient Cultures of North-Western Black Sea Region)*. Odesa: SMIL, 757—791 (in Russian).
- Bonev, S., Doncheva, S. 2011. *Starobalgarski proizvodstven tsentăr za khudozhestven metal pri s. Novosel, Shumensko (Old Bulgarian Industrial Center for Fine Metal Works at Novosel, Shumen)*. Veliko Tarnovo: Faber (in Bulgarian).
- Bârnea, P. P., Reaboi, T. F. 1989. In *Pamiatniki drevneishego iskusstva na territorii Moldavii (Earliest Art Sites on the Territory of Moldavia)*. Kishinev: Shtiintsa, 97—103 (in Russian).
- Veremeichik, E. M. 2010. In *Slaviano-russkoe iuvelirnoe delo i ego istoki (Slavic-Russian Jewelry and Its Origins)*. Saint Petersburg: Nestor-Istoriia, 344—354 (in Russian).
- Dmitrov, L. D. 1949. In *Arkheolohichni pam'yatky URSR (Archaeological sites of the Ukrainian SSR)* 2, 39—52 (in Ukrainian).
- Dmitrov, L. D. 1952. In *Arkheolohichni pam'yatky URSR (Archaeological sites of the Ukrainian SSR)* 4, Kiev, 59—64 (in Ukrainian).
- Dmitrov, L. D. 1955. In *Arkheolohichni pam'yatky URSR (Archaeological sites of the Ukrainian SSR)* 5, 111—123 (in Ukrainian).
- Doncheva, S. 2008. In *Izvestiya na Istoricheskaya Muzej Shumen (Shumen Historical Museum Bulletin)*, VIII, 57—64 (in Bulgarian).
- Doncheva-Petkova, L. 2011. *Srednovekovni krăstove-enkolpioni ot Bălgariya (IX—XIV v.) (Medieval Bulgarian Crosses-Encolpions (9th—14th c.))*. Sofia: Akademichno izdatelstvo "Prof. Marin Drinov" (in Bulgarian).

- Kolchin, B. A., Rybakov, B. A. (eds.). 1997. *Drevniaia Rus'. Byt i kul'tura (Ancient Rus'. Everyday Life and Culture)*. Arkheologiya SSSR (Archaeology of USSR) 16. Moscow: Nauka (in Russian).
- Zalesskaya, V. N. 1988. In *Vostochnoe Sredizemnomor'e i Kavkaz IV—XVI vv. (Eastern Mediterranean and the Caucasus in 4th—16th cc.)*. Leningrad: Iskusstvo, 93—103 (in Russian).
- Kazakov, A., Chemenko, E. 2007. In *Chernihiv u seredn'ovichnij ta rann'omodernij istorii Tsentral'no-Skhidnoi Yevropy (Chernigov and Medieval and Early Modern History of Central-Eastern Europe)*. Chernihiv: Desnyans'ka pravda, 119—125 (in Russian).
- Karashevych, I. V. 2010. In *Arkheolohiya i davnya istoriya Ukrainy (Archaeology and Ancient History of Ukraine)* 3. Kolektsii naukovykh fondiv Instytutu arkheolohii Natsional'noi Akademii nauk Ukrainy. Materialy ta doslidzhennya (Collections of Scientific Funds of the Institute of Archaeology of the Ukraine National Academy of Sciences. Materials and research). Kiev: Instytut arkheolohii NAN Ukrainy, 129—135 (in Ukrainian).
- Karger, M. K. 1958. *Drevnii Kiev. Ocherki po istorii material'noi kul'tury drevnerusskogo goroda (Ancient Kiev. Sketches on History of Material Culture of the Early Russian City)*. Vol. I. Moscow; Leningrad: Izdatel'stvo Akademii nauk SSSR (in Russian).
- Kleiman, I. B. 1979. In *Antichnaia Tira i srednevekovyi Belgorod (Ancient Tyra and Medieval Belgorod)*. Kiev: Naukova dumka, 54—75 (in Russian).
- Kolpakova, Yu. V., Kostyuchuk, L. Ya. 2011. In *Vestnik Pskovskogo gosudarstvennogo universiteta (Pskov State University Bulletin)*. Seriya: Sotsial'no-gumanitarnye i psikhologichesko-pedagogicheskie nauki (Series: Social Science, Humanities, Psychology and Pedagogy) 13, 119—137 (in Russian).
- Konovalova, I. G. 1983. In *Issledovaniia po istochnikovedeniiu istorii SSSR dooktiabr'skogo perioda (Surveys of Source Studies on the USSR Pre-Revolutionary History)*. Moscow: AN SSSR, 35—50 (in Russian).
- Konovalova, I. G. 1989. In *Drevneishie gosudarstva na territorii SSSR. Materialy i issledovaniia. 1987 g. (Earliest States on the USSR Territory. Materials and research. 1987 g.)*. Moscow: Nauka, 14—21 (in Russian).
- Konovalova, I. G. 1991. In *Drevneishie gosudarstva na territorii SSSR. Materialy i issledovaniia. 1990 g. (Earliest States on the USSR Territory. Materials and research. 1990 g.)*. Moscow: Nauka, 3—115 (in Russian).
- Konovalova, I. G. 1999. *Vostochnaia Evropa v sochinenii al'-Idrisi (Eastern Europe in al-Idrisi's Account)*. Moscow: Vostochnaia literatura RAN (in Russian).
- Constantine Porphyrogenetos. 1989. *Ob upravlenii imperiei (De Administrando Imperio)*. Moscow: Nauka (in Russian).
- Korzukhina, G. F., Peskova, A. A. 2003. *Drevnerusskie enkolpiony. Nagrudnye kresty-relikvarii X—XIII vv. (Early Russian Encolpions. Pectoral Crosses-Reliquaries of 10th—13th cc.)*. Saint Petersburg: Peterburgskoe vostokovedenie (in Russian).
- Kravchenko, A. A. 1986. *Srednevekovyi gorod Belgorod na Dnestre (konets XIII — XIV vv.) (Medieval City of Belgorod-on-Dniester (late 13th—14th cc.))*. Kiev: Naukova dumka (in Russian).
- Kramarovskiy, M. G. 1985. In *Khudozhestvennye pamiatniki i problemy kul'tury Vostoka (Artistic Sites and Problems of Oriental Culture)*. Leningrad: Iskusstvo, 152—180 (in Russian).
- Kramarovskiy, M. G. 2001. *Zoloto Chingisidov: kul'turnoe nasledie Zolotoi Ordy (Genghisids' Gold: Cultural Heritage of the Golden Horde)*. Saint Petersburg: Slaviia (in Russian).
- Krasnozhan, A. V. 2012. *Krepost' Belgorod (Akkerman) na Dnestre. Istoriia stroitel'stva (Belgorod (Akkerman) Fortress on the Dniester. Construction History)*. Kishinev: Stratum Plus (in Russian).
- Kunitskii, V. A. 1985. In *Zemli Iuzhnoi Rusi v IX—XIV vv. (South Russia's Lands in 9th—14th cc.)*. Kiev: Naukova dumka, 124—126 (in Russian).
- Kunitskii, V. A. 1990. In *Arkheolohiya (Archaeology)* (1), 106—116 (in Ukrainian).
- Lesman, Yu. M. 2010. In *Slaviano-russkoe iuvelirnoe delo i ego istoki (Slavic-Russian Jewelry and Its Origins)*. Saint Petesburg: Nestor-Istoriia, 478—485 (in Russian).
- Mezentseva, G. G. 1981. *Otchet Belgorod-Dnestrovskogo otriada Dnestro-Dunaiskoi ekspeditsii Instituta arkheologii Akademii nauk USSR za 1980 g. (1980 Report of Belgorod-on-Dniester Squad of the Dniester-Danube Expedition of the USSR Academy of Sciences Institute of Archaeology)*. Arkhiv Institutu arkheologii Natsional'noi Akademii nauk Ukrainy (Archive of the Institute of Archaeology of the National Academy of Sciences of Ukraine). Inv. № 113. Kiev.
- Mezentseva, G. G. 1986. In *Arkheologiya USSR (Archaeology of USSR)* 3. Kiev: Naukova dumka, 513—518 (in Russian).
- Nasledie vizantiiskogo Khersona (Heritage of the Byzantine Chersonesos). 2011. Sevastopol: Teleskop; Ostin: IKA Tekhaskogo un-ta (in Russian).
- Ostrovskii, A. B., Fedorov, Yu. A. *Russkii pravoslavnyi krest v sobranii Rossiiskogo etnograficheskogo muzeia (Russian Orthodox Cross in the Collection of the Russian Ethnographic Museum)*. Katalog (Catalogue). Saint Petesburg: Art-Palas (in Russian).
- Peskova, A. A. 2006. *Khristianskaia ikonografia Vostoka i Zapada v pamiatnikakh material'noi kul'tury Drevnei Rusi i Vizantii (Eastern and Western Christian Iconography in Archaeological Sites of the Ancient Rus' and Byzantium)*. Saint Petesburg: Peterburgskoe vostokovedenie, 120—162 (in Russian).
- Peskova, A. A., Strokova, L. V. 2012. *Khristianskie drevnosti Vizantii v «Siriiskoi kolleksii» B. I. i V. N. Khanenko (Christian Antiquities of Byzantium in B. I. and V. N. Khanenko's "Syrian Collection")*. Saint Petersburg; Kiev: Peterburgskoe vostokovedenie (in Russian).
- Polevoi, L. L. 1979. *Ocherki istoricheskoi geografii Moldavii XIII—XV vv. (Surveys on Historical Geography of Moldavia of 13th—15th cc.)*. Kishinev: Shtiintsa (in Russian).
- Polnoe sobranie russkikh letopisei (Comprehensive Collection of Russian Chronicles). 1995. Vol. 41. *Letopisets Pereslavlja Suzdal'skogo (Letopisets russkikh tsarei) (Pereslavl Suzdal'ski Chronicler) (The Russian Tsars' Chronicle)*. Moscow: Arkheograficheskii tsentr (in Russian).
- Rabinovich, M. G. 1968. In *Kratkie soobshcheniia Instituta arkheologii Akademii nauk SSSR (Brief reports of the Institute of Archaeology of the Academy of Sciences of USSR)* 113, 102—107 (in Russian).
- Russev, N. D. 1999. *Na grani mirov i epoch (On the Edge of Civilizations and Epochs)*. Kishinev: Vysshiaia antropologicheskaia shkola (in Russian).
- Ryabtseva, S. S. 2005. *Drevnerusskii iuvelirnyi ubor. Osnovnye tendentsii formirovaniia (Early Russian Jewelry Dress. Main Development Trends)*. Saint Petesburg: Nestor-Istoriia (in Russian).
- Ryabtseva, S. S. 2011. In *Stratum plus. Arkheologiya i kul'turnaia antropologiya (Stratum plus. Archaeology and Cultural Anthropology)* (5), 165—172 (in Russian).
- Samoilova, T. L. 2002. In *Tyras — Cetatea Alba — Belhorod-Dnistrov'ski I. Săpăturile 1996—1999*. București: Redacția publicațiilor pentru străinătate, 13—24 (in Russian).
- Samoilova, T. L. 2008. In *Pontika 2006. Najnowsze badania greckich kolonii północnych wybrzeży Morza Czarnego*. Kraków: Uniwersytet Jagielloński, 161—175 (in Russian).
- Samoilova, T. L., Cojocaru, V., Boguslavskii, G. S. 2002. In *Tyras - Cetatea Alba - Belhorod-Dnistrov'ski I. Săpăturile 1996—1999*. București: Redacția publicațiilor pentru străinătate, 159—189 (in Russian).
- Sedova, M. V. 1981. *Iuvelirnye izdeliia Drevnego Novgoroda (X—XV vv.) (Jewelry Items of the Ancient Novgorod (10th—15th cc.))*. Moscow: Nauka (in Russian).
- Smolyaninova, S. P. 2009. In *Materialy po arkheologii Severnogo Prichernomor'ia (Materials on the archaeology of Northern Pontic area)* 9, 202—217 (in Russian).
- Smolyaninova, S. P. 2010. In *Tira-Belgorod-Akkerman. Materialy issledovaniia (Tyra-Belgorod-Akkerman. Materials of research)*. Odessa: Pechatnyi dom (in Russian).
- Tikhomirov, M. N. 1952. In *Istoricheskie zapiski (Historical Notes)* 40. Moscow, 214—259 (in Russian).

№5. 2014

- Uvarov, A. 1856. *Issledovaniia o drevnostiakh Iuzhnoi Rossii i beregov Chernogo moria (Studies on South Russian Antiquities and Black Sea Coast)* 2. Saint Petesburg (in Russian).
- Furmanskaya, A. I. 1962. In *Arkheolohichni pam'yatky URSR (Archaeological sites of the Ukrainian SSR)* 11, 122—137 (in Ukrainian).
- Khanenko, B. I., Khanenko, V. N. 1899. *Drevnosti russkie. Kresty i obrazki (Russian Antiquities. Crosses and Small Icons)*. Issue I. Kiev: Kiev" (in Russian).
- Khanenko, B. I., Khanenko, V. N. 1900. *Drevnosti russkie. Kresty i obrazki (Russian Antiquities. Crosses and Small Icons)*. Issue II. Kiev: Kiev" (in Russian).
- Shlapak, M. E. 2001. *Belgorod-Dnestrovskaia krepost' (issledovanie srednevekovogo oboronnoogo zodchestva) (Belgorod-on-Dniester Fortress (a study on medieval defensive architecture))*. Kishinev: ARC (in Russian).
- Stern, E. R. 1901. In *Zapiski Odesskogo obshchestva istorii i drevnostei (Writings of the Odessa Society for History and Antiquities)* 23, 33—61 (in Russian).
- Yurchenko, A. G. 2013. *Elita mongol'skoi imperii. Vremia prazdnikov, vremia kaznei (Elite of the Mongol Empire. The Time for Feasts, the Time for Executions)*. Saint Petesburg: Evraziia (in Russian).
- Yanin, V. L. 1998. *Novgorod i Litva: pogranichnye situatsii XIII—XV vv. (Novgorod and Lithuania: Situations on Borderland in 13th—15th cc.)*. Moscow: MGU (in Russian).
- Abâzova, E., Reaboi, T., Reabteva, S. 2004. Piese din metale neferoase de la Orheiul Vechi. *Tyragetia* XIII, 49—59.
- Antonaras, A. 2012. Middle and Late Byzantine Jewellery from Thessaloniki and its Region. In: Böhlendorf-Arslan B., Ricci A. (eds.). *Byzantine Small Finds in Archaeological Contexts*. *BYZAS* 15, 117—126.
- Avakian, G. 1931. Săpăturile de la Cetatea Albă. În: *Anuarul Comisiunii monumentelor istorice: sectia din Basarabia* 3, 47—104.
- Baldini Lippolis, I. 1999. *L'oreficeria nell'impero di Costantinopoli tra IV e VII secolo*. Bari: Epigulia.
- Batariuc, P.-V. 1993. Necropola medievală de la Suceava-Câmpul șanților. *Arheologia Moldovei* XVI, 229—249.
- Bosselmann-Ruickbie, A. 2011. *Byzantinischer Schmuck des 9 bis frühen 13 Jahrhunderts*. Wiesbaden: Reichert Verlag.
- Damian, O. 1992. Despre un atelier pentru confecționat piese din plumb de la Păciul lui Soare (Sur un atelier pour des objets en plomb de Păciul lui Soare). *Pontica* 25, 309—321.
- Diaconu, P. 1965. Parures du XI siècle decouvertes a Păciul lui Soare. *Dacia* IX, 307—323.
- Diaconu, P., Baraschi, S. 1974. Tipuri de opaițe de la Păciul lui Soare. *Pontica* VII, 389—393.
- Diaconu, P., Vîlceanu, D. 1972. *Păciul lui Soare. I. Cetatea bizantină*. București: Editura Academiei Republicii Socialiste România.
- Doncheva, S. 2012. *Metal Art Production in Medieval Bulgaria*. Saarbrücken: Lambert Academic Publishing.
- Dragotă, A., Rustoiu, G.-T., Drîmbărean, M. (coord.). 2011. *Valori ale patrimoniului Românesc. Podoabe și accesorii vestimentare din secolele X—XI*. Alba Iulia: Altip.
- Dumitriu, L. 2001. *Der mittelalterlich Schmuck des unteren Donauebietes im 11—15. Jahrhundert*. București: Muzeul național de istorie a României.
- Gorovei, S. 1997. *Întemeiere Moldovei. Probleme, controversse*. Iași: Editura Universităţii.
- Fingerlin, E. 1971. *Gürtel des hohen und späten Mittelalters*. Berlin: Deutscher Kunstverlag.
- Fyodorov-Davydov, G. A. 1984. *The Culture of the Golden Horde Cities*. Oxford: BAR IS 198.
- Longó, P. 2010. Crescent-shaped earrings with lower ornamental band. In: Daim F., Drauschke J. (Hrsg.). *Byzanz — Das Römerreich im Mittelalter*. Teil 3. *Peripherie und Nachbarschaft*. Mainz: RGZM, 369—409.
- Mănuacu-Adameșteanu, G. 1984. Elemente de cultură bizantină la gurile Dunării. *Peuce* IX, 375—388.
- Pitarakis, B. 2006. *Les croix-reliquaires pectorales byzantines en bronze*. Bibliothèque des archéologiques 16. Paris: Picard.
- Postică, G. 2006. *Orheiul Vechi. Cercetări arheologice 1996—2001*. Iași: Editura Universităţii Alexandru Ioan Cuza.
- Schulze-Dörlamm, M. 1991. *Der Mainzer Schatz der Kaiserin Agnes aus dem Mittleren 11 Jahrhundert. Neue Untersuchungen zum Sogenannten „Gisela Schmuck“*. Monographien RGZM 24. Sigmaringen: Thorbecke.
- Stănică, A. 2005. Prelucrarea metalelor în secolele X—XV. În: Jugănaru G. (coord.). *Aspecte privind prelucrarea și circulația metalelor în Dobrogea din Preistorie până în Evul mediu*. Tulcea: Tipo-Media.
- Ștefan, Gh., Bămea, I., Comșa, M., Comșa, E. 1967. *Dinogetia I. Așezarea feudală timpurie de la Bisericița-Garvăn*. București: Editura Academiei Republicii Socialiste România.
- Teodor, D. Gh. 1991. *Creștinismul la est de Carpați de la origini până în secolul al XIV-lea*. Iași: Editura Mitropoliei Moldovei și Bucovinei.

Статья поступила в номер 21 мая 2014 г.

Svetlana Ryabtseva (Kishinev, Moldova). Candidate of Historical Sciences. Institute of Cultural Heritage of the Academy of Sciences of Moldova¹.

Svetlana Reabteva (Chișinău, Moldova). Candidat în științe istorice. Institutul Patrimoniului Cultural, Academia de Științe a Moldovei.

Рябцева Светлана Станиславовна (Кишинёв, Молдова). Кандидат исторических наук. Институт культурного наследия АН Молдовы.

E-mail: sveta_earring@mail.ru

Oleg Savelyev (Odessa, Ukraine). Archaeology Institute, Odessa Branch of Ukraine National Academy of Sciences².

Oleg Savelyev (Odesa, Ucraina). Institutul de arheologie al Academiei Naționale de Științe a Ucrainei.

Савельев Олег Константинович (Одесса, Украина). Институт археологии Национальной Академии наук Украины.

E-mail: sav_reun@ukr.net

Addresses: ¹ Stefan cel Mare Bd., 1, Kishinev, MD-2001, Moldova; ² Pushkinskaya St., 37, Odessa, 65011, Ukraine