

С. В. Белецкий

Геральдическая подвеска № 101 и несколько замечаний о правовом статусе держателей подвесок

Keywords: Ancient Rus', Rurikovich, heraldic pendant, badge, emblem, the Prince, the duumvirate.

Cuvinte cheie: Rusia Kieveană, dinastia Rurik, pandantiv heraldic, semn, blazon, kneaz, duumvirat.

Ключевые слова: Древняя Русь, Рюриковичи, геральдическая подвеска, знак, герб, князь, дуумвират.

S. V. Beletsky

Heraldic Pendant no.101 and Some Comments About the Legal Status of Pendants' Holders

The paper published a new Old Rus' heraldic pendant — a sign of credence owned by an official of the "Rurikoviches' state". Good preservation of the object helped to clarify the description and understanding of the two previously known heraldic pendants, as well as return to the problem of the legal status of the heraldic pendants with the image of Prince's emblems on both sides. The emblems of the Grand Duke and prince-regent combined on the same credential badge testify the authority of the owner of the pendant to act on behalf of the prince-regent, whose rights are defined by the supreme ruler of the state. Pendants with images of the emblems of the two princes-governors on both sides materialized the authority of the duumvir-princes who at different times were collective governors of the Grand Duke in the lands of Northern Rus'.

S. V. Beletsky

Pandantivul heraldic nr.101 și unele comentarii despre statutul legal al deținătorilor de pandantive

În prezentul articol este introdus în circuitul științific un nou pandantiv heraldic vechi rusec — un semn distinctiv, care aparține unui funcționar din „statul Riurikovicilor”. Păstrarea în bune condiții a piesei ne permite să precizăm descrierea și interpretarea și a altor două pandantive heraldice descoperite mai demult, precum și să ne referim din nou la problema statutului legal al pandantivelor heraldice cu reprezentările blazoanelor nobiliare pe ambele părți. Astfel, pandantivele cu reprezentările unor blazoane diferite pe ambele părți materializau împuternicirile de guvernare ale knejilor-duumvirilor, care în diferite timpuri exercitau funcțiile reprezentanților marelui kneaz în Rusia de Nord.

С. В. Белецкий

Геральдическая подвеска №101 и несколько замечаний о правовом статусе держателей подвесок

В статье публикуется новая находка древнерусской геральдической подвески — верительного знака, принадлежавшего должностному лицу государственного аппарата «державы Рюриковичей». Хорошая сохранность предмета позволила уточнить описание и осмысление двух ранее известных геральдических подвесок, а также вернуться к проблеме правового статуса геральдических подвесок с изображением княжеских гербов на обеих сторонах. Подвески с изображениями на обеих сторонах гербов двух князей-наместников материализовали собой властные полномочия князей-дуумвиров, являвшихся в разное время коллективными наместниками великого князя в землях Северной Руси.

В 2013 г. стала известна новая геральдическая подвеска¹ (рис. 1), получившая №101². Место находки не установлено. Судя по фотографии, подвеска изготовлена, вероят-

нее всего, из низкопробного серебра. На стороне А размещено изображение трезубца зубцами вниз; центральный зубец является верхней частью овала, соединенного с боковыми зубцами и основанием сложным плетением, дополненным свободно «повисающими» лентами; нижняя часть овала, представляющая собой треугольную ножку трезубца, опирается на крест; завершение центрального зубца крестовидное, при этом завершение мачты

¹ Пользуюсь случаем поблагодарить М. Е. Леваду (Киев), сообщившего мне о находке.

² Номера являются техническими — они присваиваются подвескам по мере учета сведений о находках.

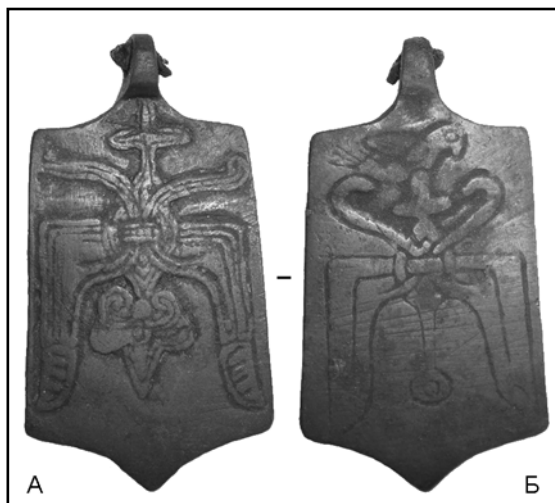


Рис. 1. Геральдическая подвеска №101.

Fig. 1. Heraldic pendant no.101.

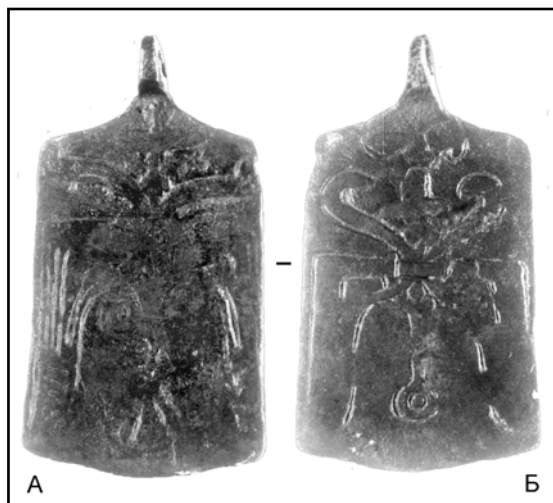


Рис. 3. Геральдическая подвеска №38.

Fig. 3. Heraldic pendant no.38.



Рис. 2. Геральдическая подвеска №28.

Fig. 2. Heraldic pendant no.28.

острое, а лопастей — округлое; крестовидная часть зубца отделена кружком от основной его части, вправо и влево от кружка отходят два симметричных завитка. На стороне Б размещено изображение трезубца зубцами вниз; центральный зубец опирается на овал, нижняя часть которого представляет собой треугольную ножку трезубца, опирающуюся на крест, на кресте помещено схематичное изображение птицы; овальная часть соединена с боковыми зубцами и основанием сложным плетением, дополненным свободно «повисающими» лентами; центральный зубец увенчан кружком с точкой.

Подвеска №101 чрезвычайно близка подвескам №28 (рис. 2) и №38 (рис. 3), происходящим, соответственно, из Новгорода и Белгорода (Белецкий 2004: 268, 269, 309,

рис. 10). Сторона Б у всех трех подвесок практически идентична. Сторона А у подвески №101 сохранилась значительно лучше, чем у подвесок №28 и 38, и это позволяет исправить допущенную ранее ошибку в описании и интерпретации знака³, поскольку становятся понятны фрагментарно сохранившиеся элементы знака на стертых подвесках. При сравнении знака на стороне А у подвесок №28 и 38 со знаком на стороне А у подвески №101 видно, что у трезубца на стертых подвесках была такая же острая вершина центрального зубца, как и у трезубца на публикуемой подвеске. Ниже острия на подвеске №28 прослеживаются сильно стертые лопасти креста, под которыми отчетливо читается правый завиток (ранее принятый за кружок) и угадывается симметричный ему левый завиток. На подвеске №38 лопасти креста на центральном зубце трезубца практически совершенно стерты, однако правый завиток под крестом читается вполне отчетливо. Единственным отличием между изображениями является наличие «сияния» вокруг вершины центрального зуб-

³ Комментируя изображение на стороне А подвески №28, я отмечал, что «центральная часть подвески сильно стерта, поэтому кружок на вершине центрального зубца только угадывается, вокруг кружка следы «сияния»» (Белецкий 2004: 268, 309, рис. 10: 2). Равным образом, сильно стерта и центральная часть стороны А у подвески №38 (Белецкий 2004: 309, рис. 10: 1); здесь завершение центрального зубца также только угадывается, видны лишь следы «сияния». Благодаря подвеске №101 стало ясно, что за кружок на вершине центрального зубца у знака на стороне А подвесок №28 и 38 было принято пространство между двумя линиями «сияния» — справа и слева от острой вершины зубца.

ца на подвесках №28 и 38, и его отсутствие на подвеске №101.

Таким образом, благодаря находке подвески №101 выяснилось, что знаки на сторонах А и Б у подвесок №28, 38 не являются одинаковыми: кроме изображения птицы, помещенной на ножке знака на стороне Б и отсутствующего у знака на стороне А, различие между знаками заключается в форме вершины центрального зубца — кружок на стороне Б и крестик на стороне А.

Предпринятая ранее персонификация древнерусских княжеских знаков была сведена в генеалогическую стемму (рис. 4), которая, с появлением новых находок, неоднократно дополнялась и уточнялась (Белецкий 1997; 1998; 2000а; 2000б; 2012: 460—461). Знак на стороне Б у подвесок №28 и 38 (и, соответственно, у подвески №101), с наибольшим вероятием, принадлежал Владимиру Ярославичу (†1052), второму сыну Ярослава Мудрого, посаженному на новгородский стол в 1034 г. (Белецкий 2004: 270). Появление птицы на ножке трезубца я ранее предлагал рассматривать как свидетельство перехода Пскова после ареста и заточения псковского князя Судислава Владимировича под контроль Новгорода (Белецкий 2004: 270); напомним, что знаком Судислава был трезубец с птицей на вершине центрального зубца (Белецкий 2004: 268).

Знак на стороне А у подвесок №28, 38 и 101 принадлежал старшему сыну полоцкого князя Изяслава Владимировича (†1001) Брючиславу (†1044), занявшему полоцкий стол после смерти отца (Белецкий 2000б: 395—396; 2012: 441—443; Белецкий, Казаков 2004: 73—77). Сочетание на одной подвеске знаков новгородского князя Владимира Ярославича и полоцкого князя Брючислава Изяславича сужает время использования подвесок до 1036—1044 гг.

Публикуемая подвеска №101 и уточнение персонификации знаков на подвесках №28 и 38 позволяют, как кажется, вернуться к проблеме правового статуса держателей подвесок с изображениями княжеских знаков на обеих сторонах. Размещение на одной подвеске двух разных знаков свидетельствует о том, что держатель подвески в своей деятельности выступал представителем одновременно двух князей. В тех случаях, когда один из знаков принадлежал великому киевскому князю, а другой — одному из его сыновей, властные полномочия держатель подвески получал одновременно и от главы государства, и от княжича, посаженного отцом на местный княжеский стол. Сочетание

на подвеске №63 изображений родового двузубца Рюриковичей и трезубца Владимира Святославича (рис. 5: 1) прекрасно иллюстрирует летописный рассказ⁴ о передаче великим киевским князем Святославом Игоревичем новгородского стола бастарду Владимиру (Белецкий 2014).

Точно так же была изначально оформлена и костяная подвеска №31 из Новгорода. Комментируя «редактирование» двузубца, переделанного в трезубец, я писал: «Переделка знака на одной из сторон подвески, безусловно, свидетельствует об изменении характера власти, представлять которую был полномочен держатель подвески... Сочетание на подвеске знаков Святослава и Владимира указывает на то, что держатель подвески вначале выступал полномочным представителем одновременно и великого киевского князя, и его новгородского посадника; именно так должен был быть оформлен верительный знак чиновника, представлявшего Владимира Святославича в годы его правления в Новгороде от имени Святослава Игоревича. Переделка подвески произошла в тот момент, когда Ярополк Святославич сменил отца на киевском столе: заменив двузубец на трезубец, владелец подвески превратился в представителя исключительно Владимира Святославича» (Белецкий 2004: 254—255). Действительно, находка костяной подвески в слое, формировавшемся в 954—973 гг., прекрасно иллюстрирует летописный рассказ о борьбе Святославичей за наследство отца⁵. Однако среди металлических подвесок, как стало ясно после обнаружения подвески

⁴ «Святославъ посади Ярополка в Киевѣ, а Ольга в Деревѣхъ. В се же время придоша людье ноугородьстии, просяще князя себѣ: “Аще не поидете к намъ, то налѣземъ князя себѣ”. И рече к нимъ Святославъ: “А бы пошелъ кто к вамъ”. И отпрѣся Ярополкъ и Олегъ. И рече Добрыня: “Просите Володимира”. Володимеръ бо бѣ отъ Малуши, ключницѣ Ользины; сестра же бѣ Добрынь, отецъ же бѣ има Малькъ Любечанинь, и бѣ Добрыня уй Володимеру. И рѣша ноугородци Святославу: “Вѣдай ны Володимира”. Онъ же рече имъ: “Воты вы естѣ”. И пояша ноугородьци Володимира к собѣ, и иде Володимеръ съ Добрынею, уемъ своимъ, Ноугороду» (ПВЛ 1950: 49, 50).

⁵ «Поиде Ярополкъ на Олга, брата своего, на Деревьску землю. И изыде противу его Олегъ, и ополчистася. Ратившемся полкома, побѣди Ярополкъ Олга... Слышавъ же се Володимеръ в Новѣгородѣ, яко Ярополкъ уби Олга, убоявся, бѣжа за море. А Ярополкъ посадники своя посади въ Новѣгородѣ, и бѣ володѣя единъ в Руси... Приде Володимеръ съ варягы Ноугороду и рече посадникомъ Ярополчимъ: “Идѣте къ брату моему и рѣте ему: Володимеръ ти идеъ на тя, пристраивайся противу битися”. И сѣде в Новѣгородѣ... И поиде на Ярополка» (ПВЛ 1950: 53, 54).

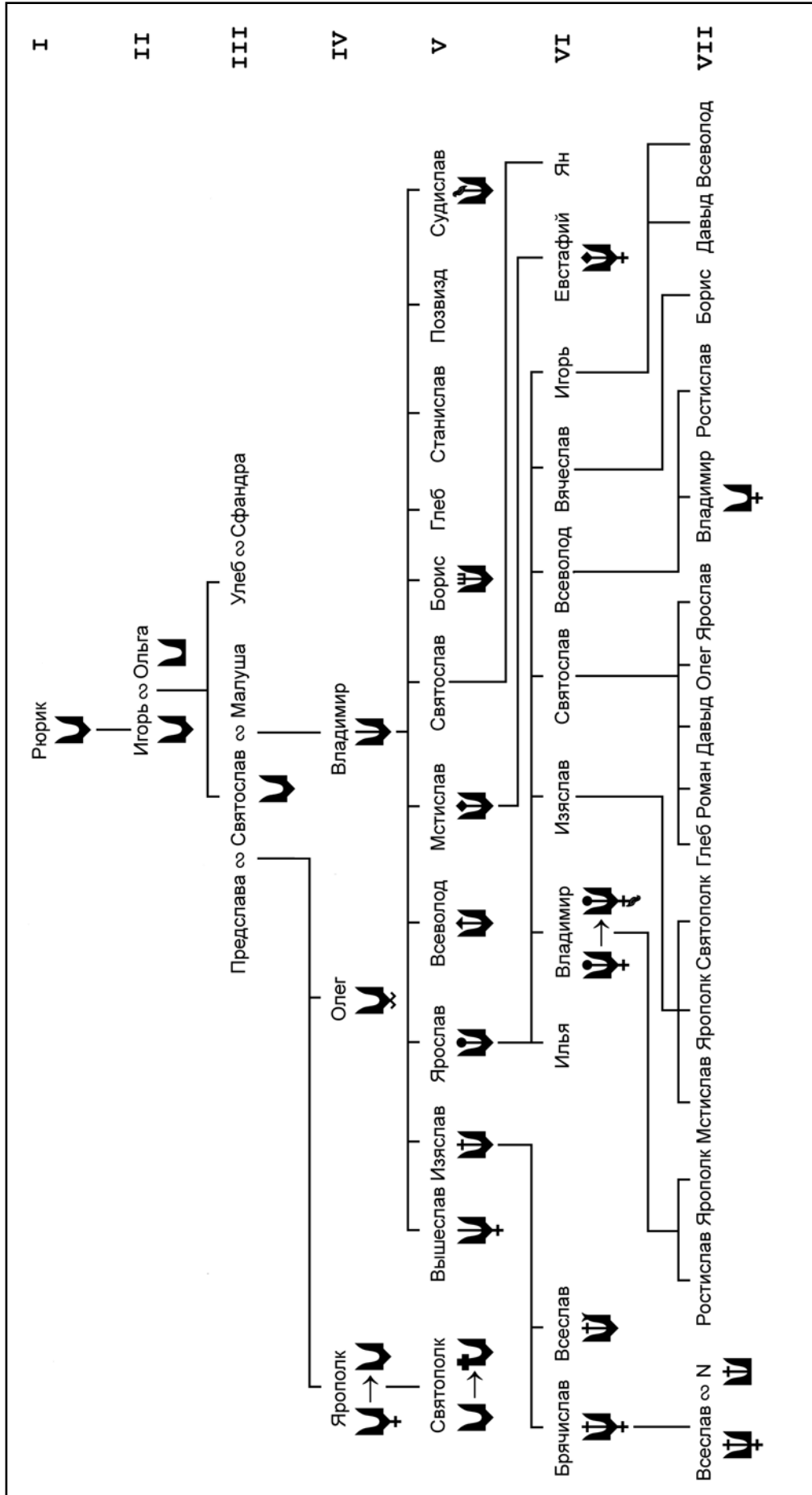


Рис. 4. Генеалогия древнерусских княжеских знаков X—XI вв.

Fig. 4. Genealogy of the Old Russian princes' emblems of 10th—11th centuries.

№101, нет ни одной двусторонней подвески, на обеих сторонах которой были бы изображены одинаковые княжеские знаки. Вероятно, особенность подвески №31, на обеих сторонах которой после «редактирования» оказались изображены одинаковые знаки, объясняется тем, что костяные подвески «представляли собой детские игрушки, копировавшие подлинные верительные знаки точно так же, как детские деревянные мечи, копья, боевые ножи и луки со стрелами копировали подлинное оружие княжеских дружинников» (Белецкий 2011б: 47—48). Ожидать от детской игрушки полного соответствия прообразу, естественно, не приходится. Случаи же переделки собственно геральдических подвесок в процессе их использования мне пока не известны⁶.

Соответствует летописному сообщению⁷ и размещение на ряде подвесок (рис. 5: 2—4) одновременно трезубцев Владимира Святославича и его сыновей — Вышеслава (№51, 52; см.: Белецкий 2004: 259—261; 2003—2004), Ярослава (№34, см.: Белецкий 2004: 257) и Бориса (№56, 94; Белецкий 2011а: 44—45; 2012: 447; 2014) Владимировичей.

В летописи княжичи, получившие столы «из руки отца», именуются князьями, но, очевидно, что эти князья не были суверенами, а находились в зависимости от великого киевского князя, который был вправе не только переводить их со стола на стол, но также лишать их стола (Белецкий, Новик 2009: 51—55). Статус княжичей, посаженных отцом на местные столы, соответствует положению великокняжеского наместника. Однако стороны подвесок были формально равнозначными, так что речь должна идти об усвоении князю-наместнику статуса соправителя великого князя. При этом статус князя-наместника был, вероятнее всего, территориально ограниченным, то есть распространялся на территорию,

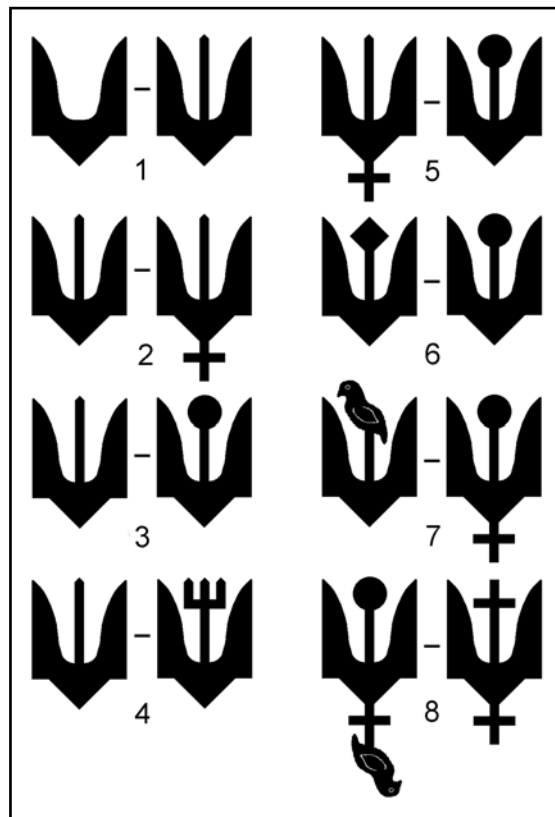


Рис. 5. Совстречаемость древнерусских княжеских знаков на геральдических подвесках. 1 — №31, 63; 2 — №51, 52; 3 — №34; 4 — №56, 94; 5 — №8, 33, 41, 98; 6 — №30, 57; 7 — №37; 8 — №28, 38, 101.

Fig. 5. Correlation of the Old Russian princes' heraldic signs on pendants. 1 — №31, 63; 2 — №51, 52; 3 — №34; 4 — №56, 94; 5 — №8, 33, 41, 98; 6 — №30, 57; 7 — №37; 8 — №28, 38, 101.

переданную князю-наместнику в управление. Тогда сочетание на геральдической подвеске лично-родовых знаков великого князя и князя-наместника свидетельствует о полномочности держателя подвески выступать в своей деятельности от лица князя-наместника, права которого определены верховным правителем государства.

Сложнее ситуация с размещением на одной подвеске знаков, принадлежавших двум князьям-наместникам. Очевидно, что держатели этих подвесок являлись такими же должностными лицами государственного аппарата «державы Рюриковичей», как и держатели подвесок с изображениями знаков великого князя и князя-наместника. Понять правовой статус держателей подвесок с изображениями знаков двух князей-наместников позволяют, как кажется, подвески №30 и 57 (рис. 5: 6), отлитые в одной форме. Трезубцы на этих подвесках принадлежали Ярославу Мудрому и Мстиславу Тмутараканскому (Белецкий

⁶ Единственный известный случай такой переделки — это переделка подвески №43. Однако работа по изменению первоначально планировавшегося статуса верительного знака была произведена в момент изготовления подвески, а не в процессе ее использования (Белецкий, Новик 2009: 51—55).

⁷ «Володимиръ же просвъщенъ самъ, и сынови его, и земля его. Бѣ бо у него сыновъ 12: Вышеславъ, Изяславъ, Ярославъ, Святополкъ, Всеволодъ, Святославъ, Мъстиславъ, Борисъ, Глѣбъ, Станиславъ, Позвиздъ, Судиславъ. И посади Вышеслава в Новѣгородѣ, а Изяслава Полотьсцѣ, а Святополка Туровѣ, а Ярослава Ростовѣ. Умершу же старѣйшому Вышеславу Новѣгородѣ, посадиша Ярослава Новѣгородѣ, а Бориса Ростовѣ, а Глѣба Муромѣ, а Святослава Деревѣхъ, а Всеволода Володимѣрѣ, а Мстислава Тмутарокани» (ПВЛ 1950: 83).

1996: 1—7; 2004: 266; 2014). Появление в княжеском аппарате лиц, полномочных выступать от имени одновременно Ярослава и Мстислава Владимировичей, находит объяснение в летописном рассказе о разделении верховной власти между Ярославом и Мстиславом и о совместном правлении князей в 1026—1036 гг.⁸

Если сказанное справедливо, то прочие подвески с изображениями на обеих сторонах лично-родовых знаков князей-наместников также материализовали собой дуумвираты: владельцы подвесок №8, 33, 41 и 98 (рис. 5: 5) в своей деятельности выступали представителями новгородского князя Вышеслава (†1010) и ростовского князя Ярослава (†1054) Владимировичей (Белецкий 2004: 262—265; 2014), владелец подвески №37 (рис. 5: 7) являлся представителем псковского князя Судислава Владимировича и новгородского князя Владимира Ярославича (Белецкий 2004: 267, 268, 270), владельцы подвесок №28, 38 и 101 (рис. 5: 8) действовали от имени нов-

городского князя Владимира Ярославича и полоцкого князя Брячислава Изяславича.

Отсутствие в письменных источниках сведений о перечисленных дуумвиратах, как кажется, свидетельствует о том, что такие дуумвираты были не чем-то экстраординарным, а представляли собой вполне традиционное явление для властных структур Киевской Руси. Если не учитывать дуумвират Ярослава и Мстислава Владимировичей, разделивших между собой верховную власть в государстве, то все известные по знакам на подвесках князья-дуумвиры занимали столы за пределами южнорусских земель — Новгород, Ростов, Псков, Полоцк. Поэтому велика вероятность того, что князья-дуумвиры являлись в разное время коллективными наместниками великого князя в землях Северной Руси, и именно на эти территории распространялись, прежде всего, полномочия держателей подвесок, несущих лично-родовые знаки князей-дуумвиров.

Литература

- Белецкий С. В. 1996. К вопросу о принадлежности новгородской подвески №22-27-1181. В: Мельникова Е. А. (отв. ред.). *Восточная Европа в древности и средневековье. Политическая структура Древнерусского государства*. VIII Чтения памяти члена-корреспондента АН СССР Владимира Терентьевича Пашуто (Москва, 17—19 апреля 1996 г.). Москва: Институт российской истории, 1—7.
- Белецкий С. В. 1997. Начало русской геральдики (знаки Рюриковичей X—XI вв.). В: Шмидт С. О. (отв. ред.). *У источника 1*. Сб. статей в честь члена-корр. РАН Сергея Михайловича Каштанова. Москва: МПУ «Сигнал», 93—171.
- Белецкий С. В. 1998. Наследование лично-родовых знаков князьями-Рюриковичами в X—XI вв. В: Седов В. В. (отв. ред.). *Труды VI Международного конгресса славянской археологии IV: Общество, экономика, культура и искусство славян*. Москва: Эдиториал УРСС, 195—205.
- Белецкий С. В. 2000а. Знаки Рюриковичей. Часть первая: X—XI вв. *Исследования и музеефикация древностей Северо-Запада 2*. Санкт-Петербург: СПбГУКИ; ИИМК РАН, 3—120.
- Белецкий С. В. 2000б. Зарождение русской геральдики. *Stratum plus* (6), 366—424.
- Белецкий С. В. 2003—2004. Знаки на геральдических подвесках из Кельгининского могильника. *Stratum plus* (6), 451—452.
- Белецкий С. В. 2004. Подвески с изображением древнерусских княжеских знаков. В: Мачинский Д. А. (ред.). *Ладога и Глеб Лебедев. Восьмые чтения памяти Анны Мачинской*. Санкт-Петербург: Нестор-История, 243—319.
- Белецкий С. В. 2011а. Две древнерусские геральдические подвески. В: Лабутина И. К. (отв. ред.). *Археология и история Пскова и Псковской земли*. Материалы 57-го заседания (18—20 апреля 2011 г.). Москва; Псков: ИА РАН; Псковский музей-заповедник, 44—48.
- Белецкий С. В. 2011б. Подвеска из раскопок курганов у д. Прудянка и костяные геральдические подвески Древней Руси. [Государственный исторический музей]. В: *Нумизматические чтения 2011 года*. Памяти Алексея Владимировича Фомина. Москва, 21—22 ноября 2011 г. Тезисы докладов и сообщений. Москва: Нумизматическая Литература, 47—48.
- Белецкий С. В. 2012. Древнейшая геральдика Руси. В: *Повесть временных лет*. Лихачев Д. С., Творогов О. В. (перев.), Бобров А. Г., Николаев Л. С., Чернов А. Ю. (коммент.). Санкт-Петербург: Вита Нова, 431—463.
- Белецкий С. В. 2014. Геральдические подвески древней Руси (новые находки). В: *Ладога и Ладонская земля в эпоху средневековья 4*. Санкт-Петербург, 12—54.
- Белецкий С. В., Казаков Е. П. 2004. Костяная рукоять из раскопок Измерского поселения и генеалогия лично-родовых знаков полоцких Рюриковичей X—XI вв. В: Кирпичников А. Н., Седых В. Н. (ред.). *Археология, история, нумизматика, этнография Восточной Европы*. Сборник статей памяти проф. И. В. Дубова. Санкт-Петербург: СПбГУ, 73—77.

⁸ «Ярославъ съвокупи воя многы и приде Киеву, и створи миръ с братом своим Мъстиславомъ у Городъця. И раздѣлиста по Днѣпръ Руськую землю: Ярославъ прия сию сторону, а Мъстиславъ ону. И начаста жити мирно и въ братолюбствѣ, и уста усобица и мятежь, и бысть тишина велика в земли» (ПВЛ: 100); «Мъстиславъ изыиде на ловы, разболъся и умре. ... Посемъ же перея власть его всю Ярославъ, и бысть самовластецъ Русѣи земли» (ПВЛ: 101).

- Новик Т.Г., Белецкий С.В. 2009. Древнерусская геральдическая подвеска из Чернигова. В: Носов Е.Н., Белецкий С.В. (отв. ред). *Краеугольный камень. Археология, история, искусство, культура России и сопредельных стран* II. 80-летию со дня рождения Анатолия Николаевича Кирпичникова посвящается. Санкт-Петербург; Москва: ИИМК РАН, 51—55.
- ПВЛ 1950: *Повесть временных лет*. 1950. Ч. I. Москва; Ленинград: АН СССР.

References

- Beletsky, S. V. 1996. In *Vostochnaia Evropa v drevnosti i srednevekov'e. Politicheskaia struktura Drevnerusskogo gosudarstva (Eastern Europe in Antiquity and Middle Ages. Political Structure of the Ancient Russian State)*. Moscow: IRI, 1—7 (in Russian).
- Beletsky, S. V. 1997. In *U istochnika (At the Origins)* 1. Moscow: MPU "Signal", 93—171 (in Russian).
- Beletsky, S. V. 1998. In *Trudy VI Mezhdunarodnogo kongressa slavianskoi arkheologii (Proc. of VI Int. Congress of Slavic Archaeology) IV: Obshchestvo, ekonomika, kul'tura i iskusstvo slavian (Society, Economy, Culture and Art of the Slavs)*. Moscow: Editorial URSS, 195—205 (in Russian).
- Beletsky, S. V. 2000. In *Issledovaniia i muzeifikatsiia drevnostei Severo-Zapada (Studies and Museumification of the North-Western Antiquities)* 2. Saint Petersburg, 3—120 (in Russian).
- Beletsky, S. V. 2000. In *Stratum plus. Arkheologiya i kul'turnaia antropologiya (Stratum plus. Archaeology and Cultural Anthropology)* (6), 366—424 (in Russian).
- Beletsky, S. V. 2003—2004. In *Stratum plus. Arkheologiya i kul'turnaia antropologiya (Stratum plus. Archaeology and Cultural Anthropology)* (6), 451—452 (in Russian).
- Beletsky, S. V. 2004. In *Ladoga i Gleb Lebedev. Vos'mye chteniia pamiati Anny Machinskoi (Ladoga and Gleb Lebedev. 8th readings to the memory of Anna Machinskaia)*. Saint Petersburg: Nestor-Istoriia, 243—319 (in Russian).
- Beletsky, S. V. 2011. In *Arkheologiya i istoriia Pskova i Pskovskoi zemli (Archaeology and history of Pskov and Pskov land)*. Moscow; Pskov, 44—48 (in Russian).
- Beletsky, S. V. 2011. In *Numizmaticheskie chteniia 2011 goda (Numismatic Readings 2011)*. Moscow: Numizmaticheskaya Literatura, 47—48 (in Russian).
- Beletsky, S. V. 2012. In *Povest' vremennykh let (Tale of Bygone Years)*. Saint Petersburg: Vita Nova, 431—463 (in Russian).
- Beletsky, S. V. 2014. In *Ladoga i Ladozhskaya zemlia v epokhu srednevekov'ia (Ladoga and Ladoga Land in the Middle Ages)* 4. Saint Petersburg, 12—54 (in Russian).
- Beletsky, S. V., Kazakov, E. P. 2004. In *Arkheologiya, istoriia, numizmatika, etnografiia Vostochnoi Evropy (Archaeology, History, Numismatics and Ethnography of Eastern Europe)*. Saint Petersburg: SPbGU, 73—77 (in Russian).
- Novik, T. G. Beletsky, S. V. 2009. In *Kraeugol'nyi kamen'. Arkheologiya, istoriia, iskusstvo, kul'tura Rossii i sopredel'nykh stran (Cornerstone. Archaeology, History, Art and Culture of Russia and Its Neighboring Countries)* II. Saint Petersburg; Moscow: IIMK RAN, 51—55 (in Russian).
- Povest' vremennykh let (Primary Chronicle)*. 1950. Part I. Moscow; Leningrad: AN SSSR (in Russian).

Статья поступила в номер 18 марта 2014 г.

Serge Beletsky (Saint Petersburg, Russia). Doctor of Historical Sciences. Institute for the History of Material Culture of the Russian Academy of Sciences¹.

Serge Beletsky (Sankt Petersburg, Rusia). Doctor în științe istorice. Institutul de istorie a culturii materiale, Academia de Științe a Rusiei.

Белецкий Сергей Васильевич (Санкт-Петербург, Россия). Доктор исторических наук. Институт истории материальной культуры Российской Академии наук.

E-mail: serge_beletsky@mail.ru

Address: ¹ Dvortsovaya Nab., 18, Saint Petersburg, 191186, Russia