

А. Н. Кирпичников, А. В. Курбатов

Новые данные о происхождении Ладожского поселения и о появлении славян в Поволховье

Keywords: Northern Rus, Volkhov River, Early Medieval Age, ancient Ladoga settlement, migrations of Slavs.

Cuvinte cheie: Rusia de nord, bazinul r. Volhov, evul mediu tcimpuriu, aşezarea Ladoga veche, migraţiile slavilor.

Ключевые слова: Северная Русь, Поволховье, раннее средневековье, древнее Ладожское поселение, расселение славян.

A. N. Kirpichnikov, A. V. Kurbatov

New Evidence on the Origin of the Ladoga Settlement and Appearance of the Slavs on the Volkhov River

This paper discusses the accepted scientific views on the primary penetration of the Slavs to the Ilmen and Volkhov regions which started in the 5th and first half of the 6th century AD. In the opinion of some of the leading historians, the beginning of the development of the Ladoga settlement was synchronous with the establishment of sea trade communications in the western Baltic area in the 6th and 7th centuries. During that period, propitious conditions were enabled for the progress of seaports, maritime settlements and rise of activities of industrious and military/merchant populations in Western and Northern Europe. Impulses induced by these processes reached the regions of the Neva River and North-Eastern Ladoga Lake region including the Ladoga centre.

Interdisciplinary analysis of archaeological materials from the Zemlyanoye Gorodishche (Earthen Hillfort) in Staraya Ladoga conducted during recent years has discovered and confirmed the appearance of the early Slavs on the Lower Volkhov River in as early as the middle of the I Millennium AD.

A. N. Kirpichnikov, A. V. Kurbatov

Noi date despre originea aşezării de la Ladoga şi apariţia slavilor pe r. Volhov

Articolul reprezintă o trecere în revistă a opiniilor diferiţilor cercetători asupra pătrunderii slavilor în bazinele r. Ilmen şi Volhov, cu începere din sec. V — prima jumătate a sec. VI. După câţiva istorici de vază, începutul funcţionării aşezării de la Ladoga a fost sincron cu conturarea comunicaţiilor comerciale maritime în zona vest-baltică în sec. VI—VII. În această perioadă s-au constituit condiţii favorabile pentru dezvoltarea oraşelor-porturi, aşezărilor pe ţărmuri şi a progresului activităţii populaţiei muncitoare, militare şi comerciale din Europa de vest şi nord. Impulsurile generate de aceste procese au ajuns la r. Neva şi Ladoga de nord-est, incluzând centrul de la Ladoga.

Evaluarea complexă a materialelor de pe cetăţuia de pământ din Ladoga veche, întreprinsă pe parcursul ultimilor ani, permite identificarea şi argumentarea apariţiei slavilor timpurii la Volhovul de jos încă de la jumătatea mileniului I d. Hr.

A. N. Кирпичников, А. В. Курбатов

Новые данные о происхождении Ладожского поселения и о появлении славян в Поволховье

В статье рассмотрены существующие научные взгляды на первичное проникновение славян в Приильмень и Поволховье, которое начинается с V — первой половины VI вв. По мнению некоторых ведущих историков, начало развития Ладожского поселения было синхронно становлению морских торговых коммуникаций в Западной Балтике в VI—VII вв. В это время складывались благоприятные условия для развития портовых городов, прибрежных вигов и подъема активности трудового и военно-купеческого населения Западной и Северной Европы. Импульсы этих процессов достигли Приневья и Северо-Восточного Приладожья, включая Ладожский населенный центр.

Комплексная оценка материалов с Земляного городища в Старой Ладоге, проводимая в последние годы, позволила установить и доказать появление ранних славян в Нижнем Поволховье уже в середине I тыс. н.э.

Введение

Развитие начального Ладожского поселения соответствовало становлению морских торговых коммуникаций, имевшему место в Западной Балтике в VI—VII вв. (Мельникова 2012: 240 и сл.). Нарастали особо благо-

приятные условия для развития портовых городов, прибрежных вигов и подъема активности трудового и военно-купеческого населения Западной и Северной Европы. Импульсы этих процессов достигли Приневья и Северо-Восточного Приладожья, включая Ладожский населенный центр.

Процесс заселения группами славян Северо-Запада России восходит к V—VII вв. (Седов 1994: 127 и сл.; Еремеев, Дзюба 2010: 399 и сл.). При этом следует обратить внимание на то, что речь идет не только о Верхнем Поволховье и Приильменье, но и о Нижнем Поволховье. В недавней коллективной работе ведущих отечественных археологов, историков и филологов, посвященной периоду сложения Древнерусского государства, изданной в РАН, представлены новейшие обобщения археологических материалов, имеющих наибольшее значение для понимания эпохи формирования Древнерусского государства. Раздел по Приильменью и Поволховью в ней написал Е. Н. Носов (Носов 2012: 92 и сл.). Рассуждая о времени прихода славян в данный регион, он отметил, что «большинство исследователей сейчас склоняется к тому, что в бассейне Ильменя славяне появились в третьей четверти I тыс. н. э.» (Носов 2012: 94). Также Е. Н. Носов отметил, что известные приильменские славянские поселения определенно относятся к IX—X вв. Предположение о появлении славян здесь в более раннее время требует дополнительной разработки. Только на селище Прость под Новгородом имеются отчетливые свидетельства, которые позволяют говорить о заселении региона не позднее 3-й четверти I тыс. н. э. Здесь обнаружены ямы, содержащие более раннюю керамику и находки т. н. «крапчатых» бус (Носов, Горюнова, Плохов 2005: 142—144). Такие бусы бытовали в Средней Европе и на юге Восточной Европы в V—VII вв. (Носов 2012: 95—96). Эту категорию изделий недавно разработали на широком фоне памятников большей части Европы А. В. Мاستыкова и А. В. Плохов. По их мнению, «крапчатые» бусы появляются (под этим надо понимать начало их производства) во 2-й четверти V в., а пик их распространения падает на 2-ю треть V или самое начало VI в. Но авторы предполагают и более позднее их употребление, в течение всего VI в., называя этот период стадией «доживания» (Мастыкова, Плохов 2010: 344). Результаты раскопок и сборов Староладожской археологической экспедиции в последние годы позволяют более определенно судить о значительно более раннем, чем считалось ещё недавно, появлении славян в Поволховье.

Необычные древности

Пожалуй, редко встречаются поселения, находки с которых так настойчиво указывают на то, что они могли существовать в более раннее время, чем это фиксируется по изученному

культурному слою, из которого они извлечены. Самый нижний слой Земляного городища Е-3 датировался 750—830-ми гг., а достоверно сохранившиеся вышележащие слои охватывали период вплоть до первых десятилетий XI в. Эти определения могут быть дополнены. Вряд ли отдельные находки, более древние, чем содержащие их слои, во всех случаях следует называть пережиточными, отложившимися в культурных слоях спустя длительное время после их изготовления. Впрочем, такого рода примеры полностью отрицать нельзя. Целый ряд вещей, для своего времени явно архаичных, тем не менее, встречается в археологических напластованиях нередко, что указывает на наличие некоего источника. Во время раскопок были обнаружены отдельные необычно древние изделия, что, конечно, не случайно. Суммируя сведения об этих предметах, мы способны уловить, так сказать, протогородскую стадию возникновения поселения, археологически четко пока еще не выявленную. Выделение «ранних» вещей показательна и в отношении направления связей, которые расходились из региона Нижнего Поволховья в период «младенчества» Ладоги. Здесь мы пока только «ощупью» определяем «пятна ранней жизни» этого поселения.

К изделиям последней трети I тыс. н. э., найденных при раскопках Земляного городища и отдельно, относится ряд украшений, хотя и оказавшихся на севере Руси, но изначально зафиксированных в Подунавье, Поднестровье, Побужье, в Пермском крае, а также в Польше и Румынии. Частично они свойственны культуре смоленско-полоцких и псковских длинных курганов. Отметим бронзовые лунничные височные кольца, бляшки, трапециевидные подвески, роговые подвески-уточки. Популярными были свинцово-оловянные подвески, крупные пластинчатые бляшки, подвески-колодочки, цепедержатели, прямоугольные накладки, обоймицы головных венчиков. Все эти вещи сопоставляются со славянским населением, постепенно расселившимся в лесной зоне Восточной Европы. Встречаются в ранних слоях Земляного городища и формы для отливки этих изделий (Кирпичников, Сарабьянов 2013: 147 и сл.). Здесь обращают на себя внимание такие уникальные находки, как, например, бронзовая равноплечная изогнутая застежка меровингского времени (около 600 г. или несколько более позднего времени), а также навершие пинцета (?) с изображением бородатого мужчины — по-видимому, Одина, с двумя вещими птицами, датированное 575—650 гг. (Meinander 1985: 65—67, fig. 1; 2). Отдельный интерес

№5. 2014

представляют височные кольца со спиралевидным завитком. В Старой Ладоге их обнаружено 4 экз., при этом два происходят из древнейших слоев этого поселения, одно — из полуразрушенной сопки у д. Лопино, на противоположном от Старой Ладogi берегу Волхова. Древнейшие кольца рассматриваемой формы встречены в Побужье, Смоленском Поднепровье и на Псковщине. Они относятся к VI—IX вв. На ладожский север эти украшения, скорее всего, проникли вместе со славянами, переселившимися сюда не позднее VII—VIII вв. из зоны между Балканами и Днепром (Кирпичников 1980: 452—453).

В 1884 г. Н.Е. Бранденбург обнаружил в одной из сопки (№ 140) в урочище Победище мужское погребение с конем по обряду трупоположения (Бранденбург 1895: 136—137, табл. VI). При его разборке найдены 19 разнообразных нашивных бляшек, составляющих пояс так называемого «неволинского типа». Подобные поясные накладки известны по раскопкам на довольно обширной территории от Западной Сибири до Финляндии и Швеции. Особенно часто они встречаются на археологических памятниках бассейна Оки, в Прикамье, Верхнем Поволжье и всюду датируются 2-й половиной VII — VIII вв. (Мейландер 1979: 36—37). Был ли погребенный в сопке всадник выходцем из Пермского края, или его пояс был восточным приобретением, сказать сложно. Думаем, однако, что подобные гарнитуры, скорее всего, проникали в Скандинавию и Финляндию именно через Восточное Приладожье и Ладogu. Предполагают, что существовал древний путь от Швеции через Юго-Восточное Приладожье в Предуралье. Он все более интенсивно функционировал во 2-й половине IV — 1-й половине VI вв. Округа Ладogi, очевидно, была станцией на этом пути (Мачинский, Кулешов 2004: 67).

Перечень неординарных по своей древности и зонам происхождения вещей можно продолжить, но сказанного достаточно, чтобы предположить наличие на территории Старой Ладogi «островков жизни» в VII—VIII вв., а возможно, и раньше, которые были связаны с волной ранней славянской колонизации Северо-Запада России, дополненной внедрением элементов культур Запада и Востока.

Раскопки на Земляном городище в 2005 г. показали, что зачаточное поселение могло возникнуть около 700 г. и даже ранее. Под культурным слоем в раскопе 3 были обнаружены следы пашни. Радиоуглеродный возраст пахотного горизонта, по данным специалистов-

почвоведов¹, относится ко 2-й половине VII — 1-й половине VIII вв. (Кирпичников 2006: 226—227; Александровский и др. 2009: 682—687). Раскопки на соседнем участке городища в 2010 г. (раскоп 4) подтвердили и расширили эту версию. Распашка в этой зоне началась не позднее, или несколько ранее, VI в., а её новый этап соотнесен с VIII—IX вв. (Александровский 2012: 59—61; Александровский, Долгих 2012: 69 и сл.). Эти наблюдения позволяют представить первых ладожан знающими земледелие, что подтверждается находками зерен пшеницы, ржи, ячменя, конопли, проса. Ясно, что первопоселенцы принесли с собой навыки земледелия в те места, в которых ничего подобного ранее не было. Это заключение приоткрывает новые стороны жизни раннего ладожского поселения. Представление о том, что раннее славянское расселение в V—VII вв. базировалось в основном в Приильменье, не достигая Нижнего Поволжья, нуждается в корректировке.

Новые археологические исследования

В 2013 г. Староладожская археологическая экспедиция ИИМК РАН завершила очередной этап исследований в южной части Земляного городища в пос. Старая Ладога Волховского района Ленинградской области. На раскопе № 5 (площадь 128 кв. м, работы велись в 2011—2013 гг.) были разобраны до материка нижние горизонты культурного слоя (Кирпичников 2014). В этом году было вскрыто до 0,5 м толщи культурных наслоений раннего средневековья. В центральных квадратах раскопа исследована восточная часть срубной постройки, большая половина которой была раскрыта ещё на раскопе № 4 в 2009—2010 гг. Полностью выявлена восточная стена сруба длиной 6,9 м и часть внутреннего пространства постройки. В юго-восточном углу постройки разобран настил из тонких бревен шириной 2,05 м. К восточной стене сруба примыкал настил из бревен или плах, от которого сохранились продольные лаги, идущие вдоль всей стены. Сам же настил почти полностью был разобран на одной из стадий перестройки жилого сооружения. На основании ранее полученных дендродат можно утверждать, что дом функционировал во 2-й половине IX в.

Кроме того, был прослежен наброс обрешеток досок, коры и щепы в виде узкой дорожки,

¹ Группу почвоведов возглавлял ведущий научный сотрудник Института географии РАН, док. геогр. наук А.Л. Александровский.



Рис. 1. Земляное городище, 2013. Яма в кв. П, Р-ХІХ, ХХ. Положение гребня *in situ*. Вид сверху (фото авторов).

Fig. 1. Zemlyanoye Gorodishche (Earthen Hillfort), 2013. Pit in square П, Р-ХІХ, ХХ. A comb *in situ*. View from above (photo by the authors).

отходящей от сруба в восточном направлении, в сторону Волхова. К срубу с южной и северной стороны примыкали ровики, служившие для отвода дождевой воды. С периодом существования и обновления открытой срубной постройки связана большая часть найденной вещевой коллекции.

Ниже культурных отложений 2-й половины IX в. находился слой черной почвы мощностью 10—15 см, насыщенный деструктурированным углем и золой. Он покрывал всю площадь настоящего раскопа №5 и ранее был изучен на примыкающих к нему раскопах №3 и 4. При разборке черного слоя открыты 6 ям неправильной формы, заглубленные в материковый суглинок на 0,3—0,4 м. В заполнении ям встречены скопления камней, фрагменты лепной керамики, кости животных и единичные вещи. Две самые большие ямы, размерами около 3×3 м, можно считать остатками заглубленных оснований неких наземных построек². В одной из таких ям встречен полностью сохранившийся двусторонний роговой гребень с чехлами, покрывающими зубцы. Гребень найден в нижней части заполнения ямы, под развалом камней, что позволяет определенно связывать его со временем исчезновения наземной постройки (рис. 1). По мнению М. М. Казанского, гребень относится к кругу средневропейских изделий эпо-

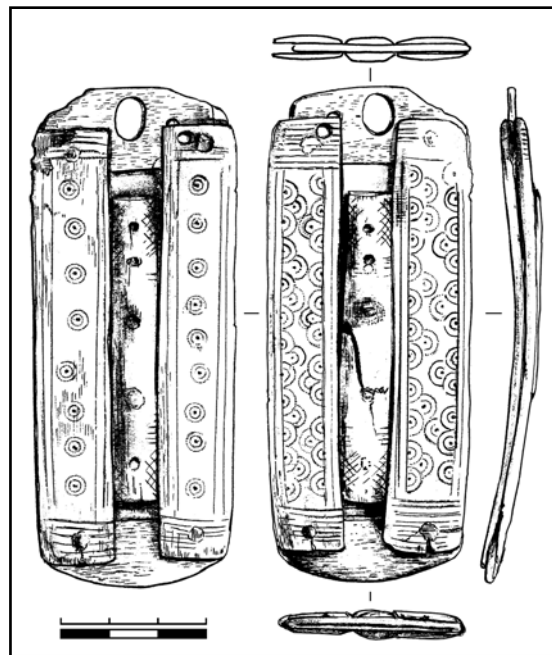


Рис. 2. Земляное городище, 2013. Графическая прорисовка меровингского гребня (по Кирпичников 2014а: прил.).

Fig. 2. Zemlyanoye Gorodishche, 2013. Graphic representation of a Merovingian comb (after Кирпичников 2014а: прил.).

хи Меровингов и по типологии определяется как меровингский гребень типа 324 (рис. 2). Следы стертости и залощенности на поверхности гребня, а также в отверстиях для его подвешивания к поясу, показывают, что предмет был в употреблении и его носили на поясе. По известным комплексам такие гребни, в целом, датируются от 470/480 гг. до 630/640 гг. (Legoux, Périn, Valet 2009: Taf. 56). Они широко распространены практически по всей континентальной Европе, в т.ч. в области Дуная и на Балканах. Известны такие предметы и на славянских поселениях, например, в Словакии³.

К этому же времени относятся и 2 реконструируемых лепных сосуда, найденные в ямах. Аналогии им известны в славянских памятниках Верхнего Поднепровья⁴. Приводим реставрированный сосуд из одной ямы (рис. 3).

При зачистке черного слоя по его нижнему уровню и поверхности нижележащего серого материкового суглинка в юго-восточных

² Назначение ям с камнями выглядит гадательным. Они могли служить очагами, коптильными устройствами или чем-то иным. Аналогичные ямы встречены при раскопках на других памятниках северо-запада России последней четверти I тыс. н. э., например на селище Хачево (Еремеев, Дзюба 2010: 251 и сл., рис. 87).

³ Авторы выражают искреннюю благодарность док. хаб. М. М. Казанскому за консультацию.

⁴ Консультация старшего научного сотрудника ИИМК РАН, канд. ист. наук И. И. Еремеева, которому авторы приносят благодарность.

№5. 2014

квадратах раскопа зафиксированы полосы распашки, идущие в двух направлениях: параллельно и перпендикулярно береговой линии р. Волхов. Полосы имеют ширину до 3—5 см и незначительную глубину в слое серого суглинка — до 1—1,5 см. Археологически фиксируемая распашка предматерикового слоя на Земляном городище отмечается не впервые.

В целом, вещевой комплекс из раскопок 2013 г. составляет 594 единицы и включает изделия из различных материалов: лыка, кожи, цветных и черных металлов, дерева, камня, янтаря, стекла, глины и керамики, рога, кости и бересты. Керамическая коллекция содержит несколько сотен фрагментов лепных сосудов. Среди предметов из кожи определяются детали разных видов низкой мягкой обуви, в т. ч. поршневидной, а также обрезки от раскроя. Можно отметить находки кусков войлока и ткани со следами дегтя, вероятно, использованные для смоления судов. Уникальной можно считать небольшое деревянное навершие с вырезанной головой фантастического зверя (дракона?).

Оценка источников

Черный предматериковый слой, толщиной 12—20 см, содержащий в большом количестве деструктурированный уголь и некоторое количество древесного тлена, встречен по всей поверхности раскопа №5, а также на примыкавших к нему раскопах №3 и №4. Этот же слой ранее был отмечен в западной части Земляного городища на раскопе Е. А. Рябинина 1973—1975 гг. и описан на раскопе В. П. Петренко 1972—1977 гг., находившемся на левом, противоположном от Земляного городища, берегу реки Ладожки, в зоне Варяжской улицы. В. П. Петренко так описывал стратиграфию нижних слоев на своем раскопе: «Нижние отложения имели хорошо выраженную слоистость. В них неплохо сохранились дерево и другие органические материалы. Подстилающий культурный слой материк — плотная вязкая глина слабо зеленого цвета — вивианит... Культурный слой отделен от материка темной гумусной с коричневым оттенком прослойкой — погребенной почвой» (Петренко 1985: 83). Е. А. Рябинин, со своей стороны, называл черный слой предматериком: «Ниже слоя коричневатого-бурого гумуса, — писал он, — начинается предматерик — чёрный гумус толщиной 8—12 см с включениями голубоватой материковой глины — вивианита. Он почти лишен вещевых находок. Изредка в пред-



Рис. 3. Земляное городище, 2013. Реставрированный сосуд из ямы в кв. П, Р-ХII, ХIII (фото авторов).

Fig. 3. Zemlyanoye Gorodishche, 2013. Restored vessel from the pit in sq. П, Р-ХII, ХIII (photo by the authors).

материковом слое попадает щепа. При его зачистке выявлены контуры ям и канав, прорезающих предматерик и углубленных в материковую глину» (Рябинин 1985: 53).

Таким образом, видно, что исследователи древней Ладоги в 1970-е гг. ещё не рассматривали черный слой, покрывающий серый материковый суглинок, как объект, на который была направлена хозяйственная деятельность человека. С этим слоем не связывались какие-либо остатки ям или сооружений, заглубленных ниже уровня древней дневной поверхности. Раскопки последних лет на Земляном городище позволили впервые найти следы строительной и хозяйственной деятельности на месте древнего Ладожского поселения, определенно происходившей ранее, чем появилась первая деревянная застройка, прослеженная археологами. Более того, с предматериковым черным слоем связана и древнейшая распашка, зафиксированная в Ладоге.

Особое значение для оценки ладожской находки имеют наблюдения почвоведов, давших свое заключение о природе и последовательности нарастания почвенных слоев на площади Земляного городища. Так, при завершении полевого этапа археологических работ на раскопе №4 (в 2010 г.) в южной части городища почвоведы провели комплекс специальных работ, уделяя особое внимание предматериковому черному слою, который В. П. Петренко называл «погребенной поч-

вой», а Е. А. Рябинин — «предматериком». Этот слой почвоведы определили как пахотный горизонт. Они обнаружили в нём следы распашки поверхности, как по нижнему, так и по верхнему уровню. Более того, они находят в основании пахотного слоя признаки огорода на пашне, существовавшего некоторое время после начала распашки на этом месте. Таким образом, было выдвинуто заключение о длительности сельскохозяйственного использования территории Земляного городища ещё до появления деревянной застройки в середине VIII в.

К этому «предладожскому» периоду распашки в раскопе №5 относится несколько ям хозяйственного назначения, одна из которых, видимо, была связана с наземной постройкой. В заполнении ямы встречен развал камней, который можно считать остатками печи в наземной постройке. По мнению почвоведов, сооружение котлована для этой постройки произошло уже после начальной распашки поверхности. Постройка прекратила существование через некоторое время, и затем распашка этой поверхности продолжилась. Хронологическая привязка пахотного горизонта основана на радиоуглеродном анализе. Образец грунта из этого слоя имеет дату 1600 ± 80 л.н. Это показывает, что распашка поверхности под Земляным городищем производилась, по меньшей мере, с VII—VIII вв.н.э., а возможно, и ранее (Александровский, Долгих 2012: 69 и сл.). Данные результаты подтверждают и уточняют более ранние совместные выводы почвоведов и археологов (Александровский, Кренке, Нефедов 2010: 43 и сл.).

Обнаружение в Поволховье следов столь раннего пашенного земледелия ведет к новым историческим заключениям. Сегодня историки сходятся во мнении, что пашенное земледелие на Северо-Запад приходит вместе со славянским населением. Однако археологические данные по этому вопросу до последнего времени были не очень ясными и конкретными. Тем не менее, они позволили одному из авторов этой статьи уже в середине 1980-х гг. сделать взвешенные заключения по результатам исследований древней Ладоги. «Что касается собственно местного земледелия, то первым ладожанам оно было известно как пашенное. Однако в структуре существовавших в Ладоге производств занятия сельским хозяйством не преобладали, а служили, очевидно, к самообеспечению отдельных семей. Находки земледельческих орудий, привлекающие своей ранней датой (VIII в.), единичны. Лишь в напластованиях X в. встречены сошники, пред-

назначенные для обработки тяжелых лесных почв. Два более ранних сошника (один — 2-я половина VIII в.) такими выработанными качествами не отличались и характеризовали, по-видимому, «очаговое» пойменное земледелие. «Находки ранних пахотных орудий свидетельствуют об их типологически более южном происхождении и производственно ограниченной сфере применения. Не противоречат этому и зерна найденных в Ладоге злаков... В целом создается впечатление, что поселенцы ладожского Поволховья принесли сюда довольно развитые аграрные навыки географически иного региона, но, столкнувшись с более жесткими природными условиями, были вынуждены их изменить» (Кирпичников 1985: 5—6). Эти заключения ныне можно несколько уточнить. Разведки береговой полосы Нижнего Поволховья показали её сплошную заселенность. Развитие речного пойменного земледелия Ладожской волости оказалось значительно более продуктивным, чем это казалось ранее. Ладожская округа, очевидно, могла обеспечивать жизнь своего городского центра необходимыми припасами.

Выводы

В 1990-е гг. В. В. Седов в обобщающей работе сформулировал свою мысль о «двух волнах» освоения славянами Северо-Запада. В основе миграции, имевшей место в конце V—VII вв., лежали палеоклиматические факторы: население перемещалось на восток в поисках территорий, оптимальных для земледелия (Седов 1999: 114—117). Продолжая развивать эту мысль, исследователи нового поколения недавно высказали мнение, что первоначальное расселение на северо-западе России славян в V—VII в. базировалось в основном в Приильменье и не достигало Нижнего Поволховья (Еремеев, Дзюба 2010: 399, 400). Их выводы солидарны с определением Е. Н. Носова и его коллег: «Таким образом, славянское расселение, возникновение Ладоги, формирование торгового пути, первое появление скандинавов принадлежат исторически к одному периоду, а хронологически — к достаточно короткому отрезку времени и, очевидно, достаточно тесно взаимосвязаны» (Носов, Горюнова, Плохов 2005: 25, 26). Сегодня эти выводы можно откорректировать. Становится более основательным предположение о существовании древнего торгового пути из Швеции через Приладожье в приуральское Прикамье и Поволжье (Кирпичников, Сарабянов 2013: 16). Этот путь проходил по Волхову, и окрест-

№5. 2014

ности Ладogi постоянно служили станцией на этом пути — базой для остановки экспедиций, ремонта и оснастки судов, приспособления их к морскому плаванию до этого места, что притягивало сюда оседлое население. По мнению некоторых исследователей, этот путь интенсивно функционировал во 2-й по-

ловине IV — 1-й половине VI вв. (Мачинский, Кулешов 2004: 67). Мы считаем необходимым более осторожно подходить к конкретизации дат, однако и в этом случае непротиворечиво говорить о VI в., и даже более раннем времени, как о завязке славянской поселенческой жизни в Нижнем Поволховье.

Литература

- Александровский и др. 2009: Александровский А.Л., Арсланов Х.А., Давыдова Н.Н., Долуханов П.М., Зайцева Г.И., Кирпичников А.Н., Кузнецов Д.Д., Лавенто М., Лудикова А.В., Носов Е.Н., Савельева Л.А., Сапелко Т.В., Субетто Д.А. 2009. Новые данные относительно трансгрессии Ладожского озера, образования реки Невы и земледельческого освоения Северо-Запада России. *Доклады Академии наук* 424 (5). Москва: Наука, 682—687.
- Александровский А.Л., Кренке Н.А., Нефедов В.С. 2010. Исследования почв и отложений под культурным слоем Земляного городища Старой Ладogi. В: Носов Е.Н., Белецкий С.В. (отв. ред.). *Краеугольный камень. Археология, история, искусство, культура России и сопредельных стран* 1. Санкт-Петербург: Ломоносов, 43—61.
- Александровский А.Л. 2012. Радиоуглеродный возраст пахотного горизонта под культурным слоем Земляного городища в Старой Ладoge. В: Кирпичников А.Н. (отв. ред.). *Ладoga и Ладожская земля в эпоху средневековья* 3. Санкт-Петербург: Нестор-История, 59—61.
- Александровский А.Л., Долгих А.В. 2012. Почвенно-географические исследования в Старой Ладoge в 2010 г. В: Селин А.А. (отв. ред.). *Староладожский сборник* 9. Санкт-Петербург: Нестор-История, 69—78.
- Бранденбург Н.Е. 1895. *Курганы Южного Приладожья*. МАР 18. Санкт-Петербург.
- Еремеев И.И., Дзюба О.Ф. 2010. *Очерки по исторической географии лесной части пути «из варяг в греки». Археологические и палеогеографические исследования между Западной Двиной и озером Ильмень*. Труды ИИМК РАН XXXIII. Санкт-Петербург: Нестор-История.
- Кирпичников А.Н. 1980. Новооткрытая ладожская каменная крепость IX—X вв. *Памятники культуры. Новые открытия. Ежегодник 1979*. Ленинград: Наука, 441—455.
- Кирпичников А.Н. 1985. Раннесредневековая Ладoga (итоги археологических исследований). В: Седов В.В. (отв. ред.). *Средневековая Ладoga. Новые археологические открытия и исследования*. Ленинград: Наука, 3—26.
- Кирпичников А.Н. 2006. Раскопки Староладожского «Земляного городища» в 2005 г. В: Плешков В.Н. (отв. ред.). *Санкт-Петербургский международный летний культурно-исторический университет 2006. Реформы в России. XVI — начало XX вв.* Санкт-Петербург: Европейский Дом, 222—262.
- Кирпичников А.Н. 2014. Раскопки на Земляном городище в Старой Ладoge в 2013 г. *АО 2013 года*, в печати.
- Кирпичников А.Н., Сарабьянов В.Д. 2013. *Старая Ладoga — древняя столица Руси*. Санкт-Петербург: Славия.
- Мастыкова А.В., Плохов А.В. 2010. Датировка и происхождение стеклянных бус из могильника у оз. Съезжее. В: Мусин А.Е., Хвоцинская Н.В. (отв. ред.). *Диалог культур и народов средневековой Европы. К 60-летию со дня рождения Евгения Николаевича Носова*. Санкт-Петербург: Дмитрий Буланин, 337—357.
- Мачинский Д.А., Кулешов В.С. 2004. Северные народы середины IV — первой половины VI вв. в «Getica» Иордана. В: Мачинский Д.А. (науч. ред.). *Ладoga и Глеб Лебедев. Восьмые чтения памяти Анны Мачинской*. Санкт-Петербург: Нестор-История, 26—72.
- Мельникова Е.А. 2012. Европейский контекст возникновения древнерусской государственности. В: Мельникова Е.А. (ред.). *Древнейшие государства Восточной Европы. 2010 год. Предпосылки и пути образования Древнерусского государства*. Москва: Университет Дмитрия Пожарского, 240—269.
- Мейнандер К.Ф. 1979. Биармы. В: Рыбаков Б.А. (отв. ред.). *Финно-угры и славяне*. Первый советско-финский симпозиум по вопросам археологии, 15—17 ноября 1976 г. Ленинград: Наука, 35—40.
- Носов Е.Н., Горюнова В.М., Плохов А.В. 2005. *Городище под Новгородом и поселения Северного Приильмения (новые материалы и исследования)*. Санкт-Петербург: Дмитрий Буланин.
- Носов Е.Н. 2012. Новгородская земля: Северное Приильмение и Поволховье. В: Макаров Н.А. (отв. ред.). *Русь в IX—X веках. Археологическая панорама*. Москва; Вологда: Древности Севера, 92—121.
- Петренко В.П. 1985. Раскоп на Варяжской улице (постройки и планировка). В: Седов В.В. (отв. ред.). *Средневековая Ладoga. Новые археологические открытия и исследования*. Ленинград: Наука, 81—116.
- Рябинин Е.А. 1985. Новые открытия в Старой Ладoge (итоги раскопок на Земляном городище 1973—1975 гг.). В: Седов В.В. (отв. ред.). *Средневековая Ладoga. Новые археологические открытия и исследования*. Ленинград: Наука, 27—75.
- Седов В.В. 1994. Первый этап славянского расселения в бассейнах озер Ильмения и Псковского. В: Янин В.Л., Гайдуков П.Г. (ред.). *НАЧ* 1. Новгород: НГОМЗ, 127—137.
- Седов В.В. 1999. *Древнерусская народность: Историко-археологическое исследование*. Москва: Языки русской культуры.
- Legoux R., Périn P., Valet F. 2009. Chronologie normalisée du mobilier funéraire mérovingien entre Manche et Lorraine. *Bulletin de liaison de l'Association française d'Archéologie mérovingienne*, N. hors serie, 3^e edition revue et corrigée.
- Meinander C.F. 1985. Odin i Staraja Ladoga. *Finkst Museum 1985*. Helsingfors, 65—67.

References

- Aleksandrovskii, A. L., Arslanov, Kh. A., Davydova, N. N., Dolukhanov, P. M., Zaitseva, G. I., Kirpichnikov, A. N., Kuznetsov, D. D., Lavento, M., Ludikova, A. V., Nosov, E. N., Savelieva, L. A., Sapelko, T. V., Subetto, D. A. 2009. In *Doklady Akademii nauk (Proceedings of the Academy of Sciences)* 424 (5). Moscow: Nauka, 682—687 (in Russian).
- Aleksandrovskii, A. L., Krenke, N. A., Nefedov, V. S. 2010. In *Kraeugol'nyi kamen'. Arkheologiya, istoriya, iskusstvo, kul'tura Rossii i sopredel'nykh stran (Cornerstone. Archaeology, History, Art and Culture of Russia and its Neighboring Countries)* 1. Saint Petersburg: Lomonosov, 43—61 (in Russian).
- Aleksandrovskii, A. L. 2012. In *Ladoga i Ladozhskaya zemlia v epokhu srednevekov'ia (Ladoga and Ladoga Land in the Middle Ages)* 3. Saint Petersburg: Nestor-Istoriia, 59—61 (in Russian).
- Aleksandrovskii, A. L., Dolgikh, A. V. 2012. In *Staroladozhskii sbornik (Old Ladoga Volume)* 9. Saint Petersburg: Nestor-Istoriia, 69—78 (in Russian).
- Brandenburg, N. E. 1895. *Kurgany Iuzhnogo Priladozh'ia (Barrows of South Ladoga Region)*. Materialy po arkheologii Rossii (Materials on the archaeology of Russia) 18. Saint Petersburg (in Russian).
- Eremeev, I. I., Dziuba, O. F. 2010. Ocherki po istoricheskoi geografii lesnoi chasti puti «iz variag v greki». Arkheologicheskie i paleogeograficheskie issledovaniia mezhdru Zapadnoi Dvinoi i ozerom Il'men' (Essays on the historical geography of the forest part of the Route from Varyags to Greeks. Archaeological and paleogeographical investigations between Western Dvina and Il'men' lake). Trudy Instituta istorii material'noi kul'tury ossiiskoi Akademii nauk (Proceedings of the Institute for the History of Material Culture of the Russian Academy of Sciences) XXXIII. Saint Petersburg: Nestor-Istoriia (in Russian).
- Kirpichnikov, A. N. 1980. In *Pamiatniki kul'tury. Novye otkrytiia. Ezhegodnik 1979 (Cultural Sites. New Discoveries. Yearbook 1979)*. Leningrad: Nauka, 441—455 (in Russian).
- Kirpichnikov, A. N. 1985. In *Srednevekovaia Ladoga. Novye arkheologicheskie otkrytiia i issledovaniia (Medieval Ladoga. New archaeological discoveries and investigations)*. Leningrad: Nauka, 3—26 (in Russian).
- Kirpichnikov, A. N. 2006. In *Sankt-Peterburgskii mezhdunarodnyi letnii kul'turno-istoricheskii universitet 2006. Reformy v Rossii. XVI — nachalo XX vv. (International Summer Cultural-Historical University in Saint-Petersburg, 2006. Reforms in Russia. 16th — early 20th cc.)*. Saint Petersburg: Evropeiskii Dom, 222—262 (in Russian).
- Kirpichnikov, A. N., in print. In *Arkheologicheskie otkrytiia 2013 g. (Archaeological Researches in 2013)* (in Russian).
- Kirpichnikov, A. N., Sarabyanov V. D. 2013. *Staraya Ladoga — drevniaia stolitsa Rusi (Old Ladoga — the Ancient Capital of Rus')*. Saint Petersburg: Slavia (in Russian).
- Mastykova, A. V., Plokhov, A. V. 2010. In *Dialog kul'tur i narodov srednevekovoi Evropy. K 60-letiiu so dnia rozhdeniia Evgeniia Nikolaevicha Nosova (Dialogue of Medieval European Cultures and Peoples. Towards the 60th Birth Anniversary of Evgheniy Nikolaevich Nosov)*. Saint Petersburg: Dmitrii Bulanin, 337—357 (in Russian).
- Machinski, D. A., Kuleshov, V. S. 2004. In *Ladoga i Gleb Lebedev. Vos'mye chteniia pamiati Anny Machinskoi (Ladoga and Gleb Lebedev. 8th readings to the memory of Anna Machinskai)*. Saint Petersburg: Nestor-Istoriia, 26—72 (in Russian).
- Melnikova, E. A. 2012. In *Drevneishie gosudarstva Vostochnoi Evropy. 2010 god. Predposylki i puti obrazovaniia Drevnerusskogo gosudarstva (The Oldest States in Eastern Europe. Year 2010. Prerequisites and Methods to Making of the Early Russian State)*. Moscow: Universitet Dmitriia Pozharskogo, 240—269 (in Russian).
- Meinander, K. F. 1979. In *Finno-ugry i slaviane (Finno-Ugrians and Slavs)*. Leningrad: Nauka, 35—40 (in Russian).
- Nosov, E. N., Goriunova, V. M., Plokhov, A. V. 2005. *Gorodishche pod Novgorodom i poseleniia Severnogo Priil'men'ia (novye materialy i issledovaniia) (A Fort near Novgorod and Settlements in the Northern Ilmen Region (new materials and research))*. Saint Petersburg: Dmitrii Bulanin (in Russian).
- Nosov, E. N. 2012. In *Rus' v IX—X vekakh. Arkheologicheskaia panorama (Russia in the 9th—10th centuries. An archaeological panorama)*. Moscow; Vologda: Drevnosti Severa, 92—121 (in Russian).
- Petrenko, V. P. 1985. In *Srednevekovaia Ladoga. Novye arkheologicheskie otkrytiia i issledovaniia (Medieval Ladoga. New archaeological discoveries and investigations)*. Leningrad: Nauka, 81—116 (in Russian).
- Riabini, E. A. 1985. In *Srednevekovaia Ladoga. Novye arkheologicheskie otkrytiia i issledovaniia (Medieval Ladoga. New archaeological discoveries and investigations)*. Leningrad: Nauka, 27—75 (in Russian).
- Sedov, V. V. 1994. In *Novgorodskie arkheologicheskie chteniia (Novgorod Archaeological Readings)* 1. Novgorod: NGOMZ, 127—137 (in Russian).
- Sedov, V. V. 1999. *Drevnerusskaia narodnost': Istoriko-arkheologicheskoe issledovanie (Old Russian folk: historical-archaeological study)*. Moscow: Iazyki russkoi kul'tury (in Russian).
- Legoux R., Périn P., Valet F. 2009. Chronologie normalisée du mobilier funéraire mérovingien entre Manche et Lorraine. *Bulletin de liaison de l'Association française d'Archéologie mérovingienne*, N. hors serie, 3^e édition revue et corrigée.
- Meinander, C. F. 1985. *Odin i Staraja Ladoga. Finkst Museum 1985*. Helsingfors, 65—67.

Статья поступила в номер 1 апреля 2014 г.

Anatoliy Kirpichnikov (Saint Petersburg, Russia). Doctor of Historical Sciences. Institute for the History of Material Culture of the Russian Academy of Sciences¹.

Anatoliy Kirpichnikov (Sankt Petersburg, Russia). Doctor în științe istorice. Institutul de istorie a culturii materiale, Academia de Științe a Rusiei.

Кирпичников Анатолий Николаевич (Санкт-Петербург, Россия). Доктор исторических наук. Институт истории материальной культуры Российской Академии наук.

E-mail: alkurba@rambler.ru

Alexandr Kurbatov (Saint Petersburg, Russia). Doctor of Historical Sciences. Institute for the History of Material Culture of the Russian Academy of Sciences².

Alexandr Kurbatov (Sankt Petersburg, Russia). Doctor în științe istorice. Institutul de istorie a culturii materiale, Academia de Științe a Rusiei.

Курбатов Александр Валентинович (Санкт-Петербург, Россия). Доктор исторических наук. Институт истории материальной культуры Российской Академии наук.

E-mail: alkurba@rambler.ru

Address: ^{1, 2} Dvortsovaya Nab., 18, Saint Petersburg, 191186, Russia