

М. М. Казанский

Удила эпохи переселения народов из погребения в Доложском погосте

Keywords: North-West of Russia, cemetery Dolozhsky pogost, Migrations, Balts, bits.

Cuvinte cheie: Rusia de nord-vest, necropola Dolojski pogost, migrații, balți, zăbale.

Ключевые слова: Северо-Запад России, могильник Доложский погост, переселение народов, балты, удила.

M. M. Kazanski

Bits of Great Migration Period from Dolozhsky Pogost

Barrow burial cremation 45 from Dolozhsky pogost (cemetery) in the western part of the Leningrad Region contained a set of military equipment, dated back to 5th — early 6th centuries. It includes a three-part bits with decoration in the form of cuts on the annular cheek-pieces. Such bits are most typical for the cultures of Balt circle in Lithuania and East Prussia. Discovery of these bits in a burial in the North-West of Russia apparently reflects military contacts with the Balts and possibly advance of some Baltic military groups deep in to the forest zone of Eastern Europe.

M. M. Kazanski

Zăbale din epoca migrațiilor dintr-un mormânt al necropolei Dolojski Pogost

Mormântul tumular de incinerare nr. 45 din necropola Dolojski Pogost, pe cursul de mijloc al r. Luga, în vestul regiunii Leningrad, conținea o garnitură a unui războinic, datată timpuriu în sec. V — sec. VI timpuriu. Din această garnitură fac parte zăbale tripartite cu decor incizat pe psaliile terminale. Piese de acest tip sunt caracteristice pentru culturile cercului baltic pe teritoriul Lituaniei și Prusiei de est. Descoperirea lor într-un mormânt din Rusia de nord-est, probabil, reflectă contactele militare cu balticii și, probabil, pătrunderea unor grupuri militare ale balticilor în interiorul zonei de pădure a Europei de est.

М. М. Казанский

Удила эпохи переселения народов из погребения в Доложском погосте

Подкурганное погребение-кремация 45 в могильнике Доложский погост, в среднем течении р. Луга, в западной части Ленинградской области, содержало набор воинского снаряжения, датированного V — ранним VI вв. В его состав входят трехчастные удила с декором в виде насечек на кольцевых псалиях. Подобные удила наиболее характерны для культур балтского круга на территории Литвы и Восточной Пруссии. Их находка в погребении на Северо-Западе России, видимо, отражает воинские контакты с балтами и, возможно, продвижение каких-то балтских военизированных групп вглубь лесной зоны Восточной Европы.

Изучение археологических памятников северо-западной России всегда было приоритетным в исследованиях моего друга Юрия Лесмана. В центре его внимания находились вопросы формирования раннесредневекового населения Северо-Запада, и особенно роль различных этнических и культурных компонентов в истории Северной Руси. Такую направленность научных интересов задал нам в уже далекие 1970-е годы один из наших учителей, Глеб Сергеевич Лебедев. Многие изменения с тех пор в археологии этого региона: проведены широкие раскопки раннесредневековых памятников, которые сейчас в своем большинстве еще ждут публикации, выявлены характерные древности предшествующего

римского времени, уточнена, в значительной степени благодаря работам Юрия Лесмана, археологическая хронология региона, изменилось прямолинейное отношение к этнокультурной атрибуции археологического материала. Однако наши знания об эпохе Великого переселения народов и о меровингском времени¹ на территории Северо-Запада, к северу от зоны культуры псковских длинных курганов, по-прежнему остаются очень

¹ Представляется, что этот условный термин, принятый финскими археологами, можно распространить и на территории к югу от Финского залива, поскольку выявленный здесь материал начала средневековья напоминает финский.

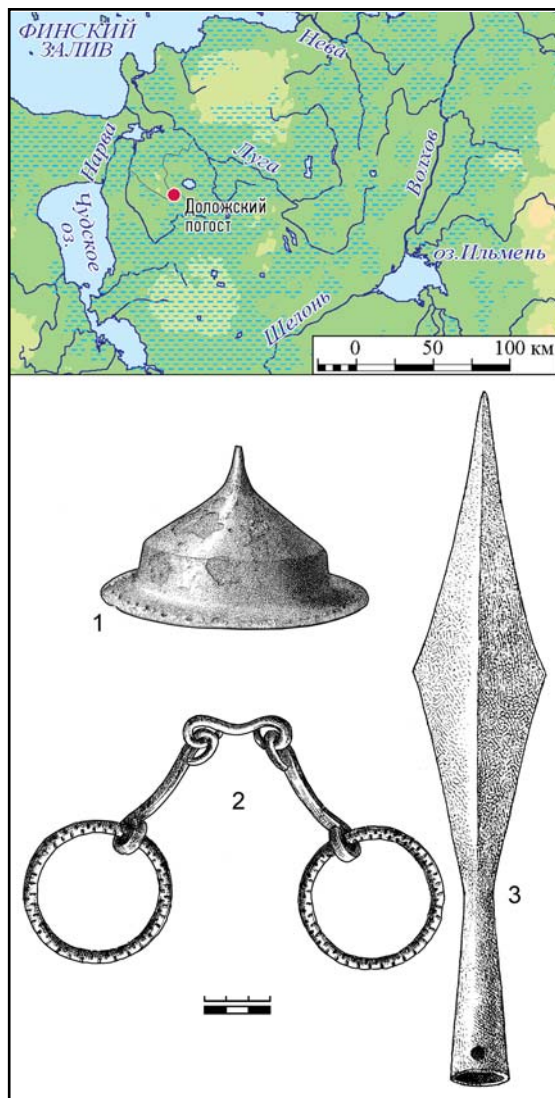


Рис. 1. Находки в кургане 45 могильника Доложский погост (по Бехтер 2010: рис. 1).

Fig. 1. Finds from barrow 45 of the cemetery Dolozhsky pogost (after Бехтер 2010: рис. 1).

ограниченными — в научный оборот введены лишь немногие находки (Михайлова, Федоров 2011; Стасюк 2012; 2013). Поэтому обращение к материалам конца римского времени и начала средневековья, обнаруженным на территории современной Ленинградской области, мне представляется актуальным.

Особый интерес представляет погребение в Доложском погосте (Заручье) (рис. 1), в бассейне среднего течения р. Луга (Спицын 1896: 5, 109, табл. 18: 16; Бехтер 2010). Это необычное для Северо-Запада России погребение-кремация содержало набор оружия, типичный для балтов сувалкской группы — умбон щита, копье, а также удила с насечками (рис. 1: 2). Погребение по обряду кремации под курганом также обычно для

балтских памятников конца античности и начала средневековья. По набору инвентаря захоронение может быть датировано эпохой переселения народов — V или ранним VI вв. (Kazanski 1991: 8; Казанский 1999: 409—411, рис. 6: 1; 2008: 308, рис. 5: 1—3). В свете этих параллелей интересно еще раз обратиться к удилам, найденным в этом погребении. Их конструкция и декор имеют параллели в первую очередь в культурах балтского круга.

Удила из Доложского погоста (рис. 1: 2) имеют две прямоугольные в сечении штанги-грызла, округлые в сечении, насколько можно судить по имеющейся публикации, центральное звено-трэнзель и кольчатые округлые в сечении псалии.

В Северной Европе трехчастные удила с кольцевыми псалиями в целом соответствуют форме 1С2а по типологии М. Орзнеса и существуют с позднеимперского времени до эпохи викингов (Ørtnes 1993: 190, 191). Для Восточной Европы они идентифицированы С. Ю. Каргопольцевым как балтские по происхождению (Каргопольцев 1994: 76). На Северо-Западе России удила подобной конструкции, помимо Доложского погоста, известны на поселении т.н. удомельского типа в Юрьевской Горке, в бассейне Мсты (Исланова 1997: рис. 79: 8). В лесной зоне России трехчастные удила также представлены в Верхнем Поднепровье, на памятниках тушемлинской культуры (Близнаки, возможно, Демидовка: Шмидт 2003: табл. 6: 1, 7), и на Верхней Волге, в погребениях культуры длинных курганов (Гридино-2) (Исланова 2012: 28, 42, рис. 80: 4)², а в несколько более позднее время, VIII—IX вв., — на поселении Бережок в Удомельском поозерье (Исланова 1997: 83, рис. 140:10). У прибалтийских финнов близкие удила засвидетельствованы для интересующего нас времени в Финляндии (Nackman 1905: Abb. 15: 2; Kivikoski 1973: Taf. 42: 387, 70: 632), в Северной и Западной Эстонии (Aspelin 1884: 330: 1744; Mandel 1995: Abb. 12: 11; Mandel 2003: Tah. II; III), а также у прибалтийско-финского населения на территории Латвии (Stubavs 1976: XI: 4 tab.).

Но лучше всего такие удила представлены на территории, занятой в эпоху переселе-

² Не исключено, что к числу трехчастных относятся и удила с селища Подол-3, также в бассейне Верхней Волги (Исланова 2012: рис. 124: 1), поскольку они имеют грызла разной длины. Однако, оформление окончания одного из грызл свидетельствует, скорее, о том, что мы имеем дело всё-таки с двухчастными удилами (Исланова 2012: 42).

ния народов и в начале средневековья балтами. Для V—VII вв. имеются многочисленные находки в Литве (см. напр. Kulikauskas, Kulikauskene, Tautavičius 1961: 204, 1 pav.; Tautavičius 1979: 40: 5 pav.; Vaškevičūtė 1987: 3: 3 pav.; Kazakevičius 1993: 80, 131: 8 pav.; Bertašius 2005: Taf. CLXVI: 2; Michelbertas 2005: 7: i pav., 2 pav.; The Curonians... 2009: 58, №204; 78—80, №299; 82—84, №321), в Латвии (напр. Graudonis 1974: 31: 2, 37: 1 att.), в латвийско-белорусском пограничье (Прудники: Шадьро 2001: рис. 8: 1; Шадьра 2006: табл. 15: 37). Существуют такие удила в Юго-Восточной Прибалтике и позднее, вплоть до XII—XIV вв. (Скворцов 2010: 156, 157).

Трехчастные удила также хорошо известны у западных балтов конца позднеримского времени и начала средневековья на территории Восточной Пруссии. Они представлены часто большими сериями, например, на могильниках самбийско-натангской культуры, таких как Митино, Зопфен (Zophen)/Суворово, Айслитен (Eisliethen)/Геройское-5 (Скворцов 2010: 155—159). Известны они и в могильниках Тенген (Tengen) (Berendt 1873: Taf. I: 3b) и Хохшнакайнен (Hochschnakenen) (Erlich 1939: Abb. 8a)³, а также в недавно раскопанном могильнике Заостровье-1⁴. Интересно, что при этом они отсутствуют на могильнике Доллькайм (Dollkeim)/Коврово, раскопанном большой площадью и содержащем немало погребений интересующей нас эпохи (Кулаков 1990: табл. 3: 21). Подобные удила также имеются в могильниках эльблонгской группы (Kontny, Okulicz-Kozaryn, Pietrzak 2011: pl. LI: 1; LXV: 2; LXVI: 2; LVIII: 4; LXXIII: 2; LXXIX: 1; LXXXI: 15; LXXXVII: 4; XCIV: 3; C: 1; CI: 1; CV: 13, 14; Скворцов 2010: 155—159).

Для эпохи переселения народов и начала средневековья трехчастные удила также представлены в Дании и материковой Швеции, а также на Готланде (см., напр., Tillväxten... 1907: fig. 97), при этом центральное звено представляет собой сравнительно небольшое кольцо или прямоугольную рамку (Ørsnes 1988: Taf. 182: 1, 2; 183: 1, 2; 1993: 245—247,

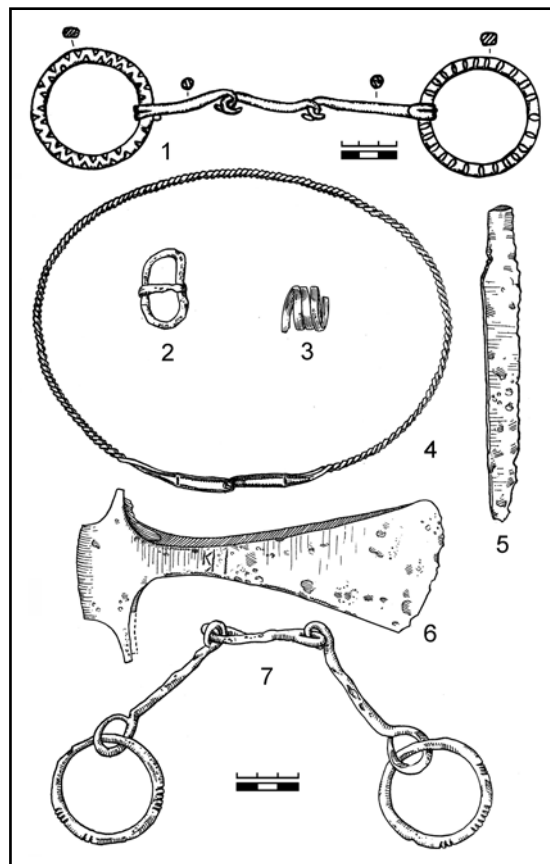


Рис. 2. Находки трехчастных удил с декорированными кольцевыми псалями. 1 — Зопфен/Суворово, погр. 66 (по Heym 1938: Abb. 108); 2—7 — Таурапилас, погр. 6 (по Tautavičius 1979: 40 pav.).

Fig. 2. Finds of three-part bits with decoration on the annular cheek-pieces. 1 — Zophen/Suorovo, tomb 66 (after Heym 1938: Abb. 108); 2—7 — Taurapilas, tomb 6 (after Tautavičius 1979: 40 pav.).

fig. 40: b; 41: a; Ramqvist 1992: pl. 46: c). В скандинавском контексте известны и находки удил такого типа в начале эпохи викингов (Скворцов 2010: 155). Изредка трехчастные удила встречаются у германцев меровингского времени, например, на аламманском могильнике Клепсау (Klepsau) (Koch 1999: Abb. 11) или в тюрингском могильнике Эзельсвег (Eselsweg), правда, со стержневыми псалями (Arthenius 1983: fig. 17). В целом, однако, на меровингском Западе доминируют другие типы удил (см. свод: Oexle 1992).

Итак, дата удил с трехчастными грызлами довольно широка и охватывает как позднеримское время, так и средневековье. При этом они хорошо представлены, как мы видели, в древностях эпохи переселения народов, и особенно характерны для балтского круга археологических культур.

³ На том же могильнике Тенген, в погр. 14, найдены и удила с пятичастными грызлами (Berendt 1873: Taf. I: 14a). В кладе Русши (Rüsiši), на территории Латвии, позднего V — раннего VI вв. (судя по арбалетной фибуле с рифленным корпусом) также встречены пятичастные удила (Urtans 1977: 148, 52: 17 att., №22).

⁴ Раскопки Э.Б. Зальцмана в 2010 г. (Самбийская экспедиция ИА РАН). Материал готовится к публикации.

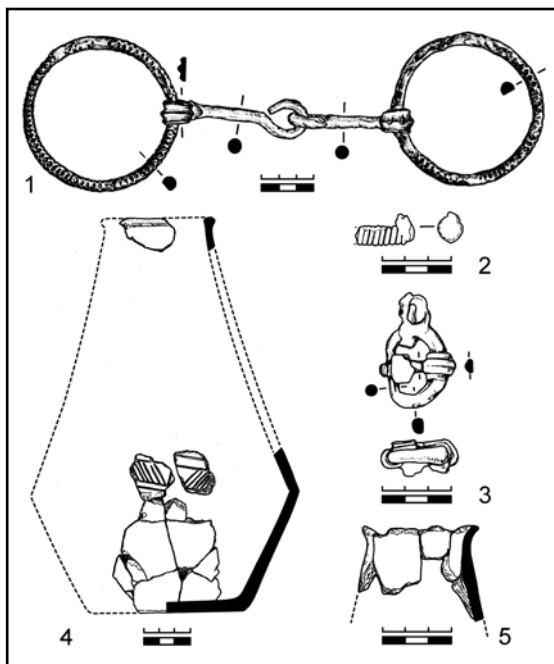


Рис. 3. Находки из погр. 316 могильника Митино (по Скворцов 2010: табл. DXV, DXVI).

Fig. 3. Finds from grave 316 on Mitino cemetery (after Скворцов 2010: табл. DXV, DXVI).

Показателен декор в виде насечек на псалях. В балтской археологии первым, насколько мне известно, на них обратил особое внимание К. Н. Скворцов при публикации материалов могильника Митино (Скворцов 2010: 151, 152). Трехчастные удила с такими псалями были найдены в погр. 66 могильника Зопфен/Суворово (рис. 2: 1) (Неум 1938: Abb. 108⁵; Кулаков 1990: табл. X: 13). Памятник принадлежит самбийско-натангийской культуре (или культуре Доллькайм/Коврово по терминологии польских археологов) и относится к периоду E западнобалтской хронологии (приблизительно 450—675 гг., о ней подробнее см. Скворцов 2010: 182). Трехчастные удила с декором на кольцевых псалях, только не с насечками, а с зональным поперечным рифлением, происходят из погребения 6 некрополя Таурапилас (Taurapilas) в Литве (Tautavičius 1979: 40: 5 pav.) (рис. 2: 7). Декор известен и на кольцевых псалях балтских удил с двухчастными грызлами, происходящих из могильников самбийско-натангийской культу-

⁵ Пользуюсь случаем поблагодарить К. Н. Скворцова, любезно предоставившего мне этот рисунок из рукописи Х. Хейма, находящейся в библиотеке Археологического музея в Познани, а также цитированный ниже рисунок из архива Ф. Якобсона, находящегося в Риге, в Латвийском Национальном историческом музее.

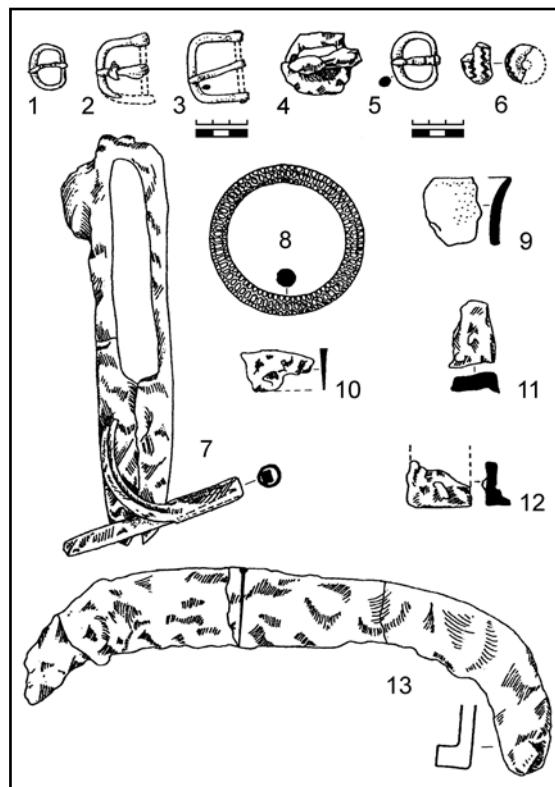


Рис. 4. Находки из погр. 254 могильника Хюненберг/Гора Великанов (по Кулаков, Тюрин 2005: рис. 8).

Fig. 4. Finds from grave 254 from Hünenberg/Gora Velikanov cemetery (after Кулаков, Тюрин 2005: рис. 8).

ры. Орнамент в виде насечек или ячеистых углублений представлен на псалях удил из погр. 316 могильника Митино (рис. 3: 1) (Скворцов 2010: табл. DXVI: 1); из Зопфен/Суворово, погр. 157, 221, 223, 280 (Кулаков 1990: 66—68, табл. XI: 12; XIII: 4, 7; XVI: 2); из Хюненберга (Hünenberg)/Доброе, погр. 254 (рис. 4: 8) (Кулаков, Тюрин 2005: рис. 8: 7); из могильника Шлакалькен-3 (Schlakalken), погр. 26 (рис. 5) (раскопки Х. Кемке и К. Кречмана в 1893 г., архив Ф. Якобсона); а также в материалах некрополей Лаут (Lauth)/Большое Исаково, погр. 187; Клянхайде, погр. 24 (Скворцов 2010: 151, 152). В погребении 315а могильника Доллькайм/Коврово (рис. 6: 1) грызла имели несколько иной декор, в виде поперечного рифления (Кулаков 2007: рис. 121). Удила с декорированными грызлами известны также на погребениях ольштынской группы, напр. Тумяны/Даумен (Tumiany/Daumen), погр. IX и XIV (Скворцов 2010: 152). Находки в закрытых комплексах позволяют определить время бытования удил с декором на псалях в рамках V—VI вв. (Скворцов 2010: 152). Но, судя по пряжкам, имеющимся в погребении Хюненберг/Доброе 254 (рис. 4: 2, 3.5; ср., напр., Nowakowski 1996:

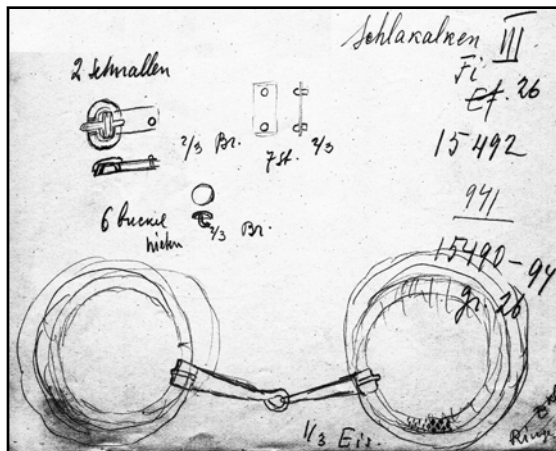


Рис. 5. Находки из погр. 26 могильника Шлакалькен-3 (из архива Ф. Якобсона; рисунок предоставлен К.Н. Скворцовым).

Fig. 5. Finds from grave 26 from Shlakalken-3 cemetery (from F. Jacobson's archive; figure provided by K.N. Skvortsov).

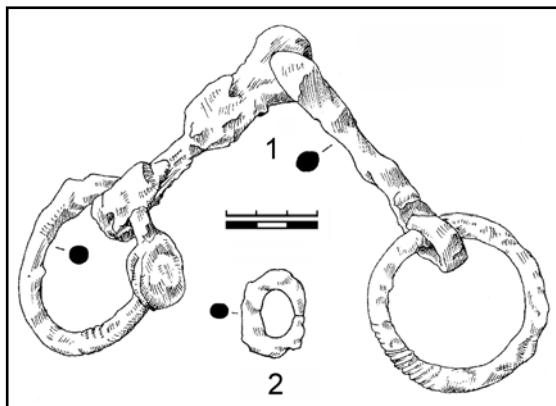


Рис. 6. Находки из погр. 315а могильника Доллькайм/Коврово (по Кулаков 2007: рис. 121).

Fig. 6. Finds from grave 315a from Dollkeim/Kovrovo cemetery (after Кулаков 2007: рис. 121).

Taf. 36: 5; 84: 8), это захоронение принадлежит еще поздне римскому времени⁶.

В эпоху переселения народов и в начале средневековья декорированные кольцевые псалии удила имеются и в других регионах Европы. Двухчастные удила с поперечными рельефными линиями на псалиях, как на псалиях из погр. 315а могильника Доллькайм/Коврово, известны у алеманнов на могильнике Ульм (Ulm) (Oexle 1992: Taf. 79: 158).

⁶ В целом в Барбарикуме Центральной и Восточной Европы овальные пряжки, как на рис. 4: 5, с расширением кольца в передней части и не выступающим за рамку профилированным и суженым к концу язычком, являются хронологическим индикатором поздне римского времени (см. многочисленные примеры: Tejral 1986; 1992).

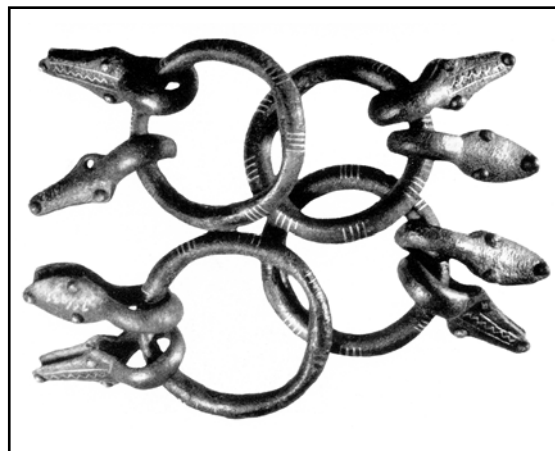


Рис. 7. Деталь удила из лангобардского погребения Вежкень (по Бóна 1976: pl. 77).

Fig. 7. Detail of bits from Lombard burial Vezhkeny (after Bóna 1976: pl. 77).

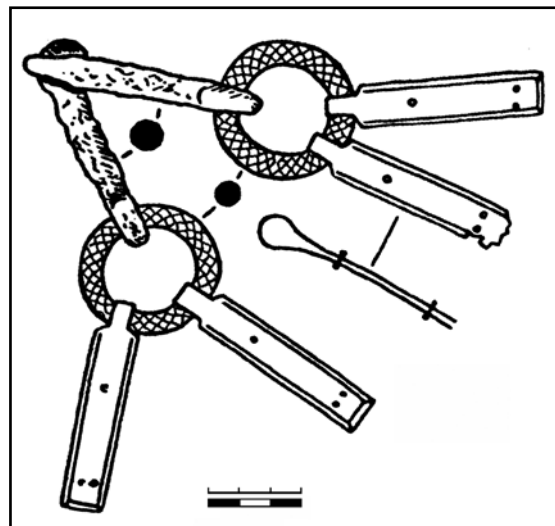


Рис. 8. Удила из «княжеского» погребения Кишпек (Кабардино-Балкария) (по Васильев 2010: рис. 1.А.1).

Fig. 8. Bits from "princely" burial Kishpek (Kabardino-Balkaria) (after Васильев 2010: рис. 1.А.1).

Такой же декор имеется и на двухчастных удилах вендельского времени с о. Готланд, из находки в Кюльвер (Kylver) (Norgård Jørgensen 1999: Taf. 135: 12). Лангобардское «вождедское» погребение в Вежкень (Veszkeny) содержало удила с кольчатыми псалиями, украшенными зональными поперечными линиями серебряной дамаскировки (рис. 7) (Бóна 1976: fig. 77). Подобный «таушированный» декор имеется и на удилах из лангобардских могильников Италии (Paroli, Ricci 2005: Tav. 69: 19; 105: 34; 225: 119.34a-c; Rupp 2005: Taf. 15: 13). Возможно, лангобардские удила имеют тот же прототип, что и наход-

ка из Таурапиласа, погр. 6, где кольчатые пса-лии также имеют зональный декор в виде рельефных каннелюр (рис. 2: 7).

Необходимо вспомнить и удила с витыми кольцевидными держателями, которые происходят из насыпи кочевнического кургана Новоамвросиевка в Донбассе, где также были найдены «гуннские» трехлопастные наконечники стрел. Само погребение содержало, среди прочих вещей, гребень типа Томас I, позднееримского времени (Кошков 1996: 66, рис. 4). Витые кольцевидные грызла имеются и на удилах из кочевнического погребения Ясиново на Нижнем Днепре (Айбабин 1985: рис. 1: 1). Это погребение принадлежит т.н. горизонту Вознесенка, который датируется последней третью VII в. (Гавритухин 2005: 409—411). Скорее всего, во всех этих случаях мы имеем дело здесь с параллельными версиями удил с декорированными кольчатыми пса-лиями.

Интересно, что удила с декорированными кольцевыми псалиями восходят к про-

тотипам позднееримского времени (Кишпек на Северном Кавказе: Васильев 2010: рис. 1: A1), отражающим, скорее всего, моду Римской империи (подробно см.: Kazanski 2011). Также к числу возможных прототипов относятся удила позднееримского времени с ячеистым декором на кольцах из пшеворского могильника Опатув 1 (Opátów) (Madyda-Legutko et al. 2011: Taf. 165: Befund 459: 1).

Итак, удила из Доложского погоста более всего напоминают балтские, известные в Восточной Пруссии и Литве, и, видимо, восходят к позднееримским прототипам, возможно, отражают некую престижную «воинскую» моду. Такое заключение согласуется с ранее высказанными заключениями о возможной балтской принадлежности интересующего нас погребения. Не исключено, что погребение в Доложском погосте отражает передвижение в лесную зону каких-то милитаризованных групп населения из Юго-Западной Прибалтики (Казанский 1999: 414, 415)⁷.

Литература

- Айбабин А.И. 1985. Погребение хазарского воина. *СА* (3), 191—205.
- Бехтер А.В. 2010. Курганно-жальничный могильник у дер. Заручье (Доложский погост). В: Михайлова Е.Р. (ред.). *Исследования погребальных памятников на западе средневековой Новгородской земли*. Санкт-Петербург: Нестор-История, 71—75.
- Васильев А.А. 2010. Удила из княжеского погребения у с. Кишпек, Кабардино-Балкария (балто-черноморские контакты и некоторые вопросы датировки европейских древностей рубежа III—IV вв. н.э.). *Germania-Sarmatia* 2. Калининград: КОИХМ; Курск: КГОМА, 96—111.
- Гавритухин И.О. 2005. Хронология эпохи становления Хазарского каганата (элементы поясной гарнитуры). В: *Хазары. Евреи и славяне* 16. Иерусалим; Москва: Мосты культуры, 376—426.
- Гайдуков П.Г. 1992. *Славенский конец средневекового Новгорода. Нутный раскоп*. Москва: НГОМЗ; ИА РАН.
- Исланова И.В. 1997. *Удомельское поозерье в эпоху железа и раннего средневековья*. Москва: Эдиториал УРСС.
- Исланова И.В. 2012. *Древности в верховьях Волги (ранний железный век и раннее средневековье)*. Раннеславянский мир 14. Москва: ИА РАН.
- Казанский М.М. 1999. О балтах в лесной зоне России в эпоху Великого переселения народов. *Археологические вестн* 6, 404—419.
- Казанский М.М. Оружие «западного» и «южного» происхождения в лесной зоне России и Белоруссии в начале средневековья. В: Наумов А.Н. (отв. ред.). *Лесная и лесостепная зоны Восточной Европы в эпоху римских влияний и Великого переселения народов*. Тула: Государственный музей-заповедник «Куликово поле», 304—324.
- Каргапольцев С.Ю. 1994. *Северо-Запад Восточной Европы в системе общеевропейских древностей III—VI вв.* Дисс. ... канд. исторических наук. Санкт-Петербург.
- Кулаков В.И. 1990. *Древности пруссов VI—XIII вв.* САИ Г1—9.
- Кулаков В.И. 2007. *Доллякайм-Коврово. Исследования 1992—2002 гг.* Минск: Институт истории НАН Беларуси.
- Кулаков В.И., Тюрин Е.А. 2005. Комплексы V в. н.э. могильника «Гора Великанов». *РА* (2), 115—131.
- Мачинский Д.А. 1986. Этносоциальные и этнокультурные процессы в Северной Руси. В: Бернштам Т.А., Чистов К.В. (отв. ред.). *Русский Север*. Ленинград: Наука, 3—29.
- Михайлова Е.Р., Федоров И.А. 2011. Случайные находки у пос. Коммунар Ленинградской области — предполагаемый могильник I тыс. н.э. В: Лабутина И.К. (отв. ред.). *Археология и история Пскова и Псковской земли*. Псков: ИА РАН, 69—77.
- Скворцов К.Н. 2008. *Могильник Митино V—XIV вв. (Калининградская область). По результатам исследований 2008 г.* Москва: ИА РАН.

⁷ Не исключено, что память о таких группах отразилась в поздней летописной традиции («Нерома сиречь Жмудь») (если принять возможную, но серьезно не аргументированную локализацию народа «нерома/норова» на Северо-Западе России: Мачинский 1986: 7—12), а также в хорошо известной, но до сих пор удовлетворительно не интерпретированной берестяной новгородской грамоте XI в., сообщившей о том, что «Литва вьста на Корелу» (Гайдуков 1992: 81).

№5. 2014

- Спицын А. А. 1896. *Курганы Санкт-Петербургской губернии в раскопках Л. К. Ивановского*. МАР 20. Санкт-Петербург: Императорская археологическая комиссия.
- Стасюк И. В. 2012. Население Ижорской возвышенности в I — начале II тыс. н. э. *Stratum plus* (5), 63—88.
- Стасюк И. В. 2013. Новые находки оружия римского времени и эпохи Меровингов на северо-западе России. *Stratum plus* (4), 133—146.
- Шадыро В. И. 2001. Городище и селище Прудники. *Lietuvos Archeologija* 21, 267—274.
- Шадыра В. И. 2006. *Беларускае Падзвінне (I тысячагоддзе н. э.)*. Минск: Інстытут гісторыі НАН Беларусі.
- Шмидт Е. А. 2003. *Верхнее Поднепрровье и Подвинье в III—VII вв. н. э. Тушемлинская культура*. Смоленск: Foxit Reader.
- Athenius B. 1983. The Chronology of the Vendel graves. In: Lamm J. P., Nordström H.-Å (eds.). *Vendel Period Studies*. Stockholm, 39—70.
- Aspelin J. R. 1884. *Antiquités du Nord finno-ougriennes. V. L'Age du Fer. Antiquités des provinces baltiques*. Helsinki; Saint-Petersbourg; Paris.
- Berendt G. 1873. Zwei Gräberfeld in Natangien. *Schriften der Physikalisch-Ökonomischen Gesellschaft zu Königsberg* 14 (1), 81—101.
- Bertašius M. 2005. *Marvelė. Ein Gräberfeld Mittellitauens I*. Kaunas: Kauno technologijos universitetas.
- Bóna I. 1976. *A l'aube du Moyen Age. Gépides et Lombards dans le bassin des Carpates*. Budapest: Corvina.
- Ehrlich B. 1939. Das preussische Gräberfeld von Hochschnakeiken, Kr. Eilau. *Prussia* 33, 21—40.
- Graudonis J. 1974. Agrais dzelzs laikmets. In: *Latvijas PSR Archeologija III*. Riga: Zinātne, 97—132.
- Hackman A. 1905. *Die ältere Eisenzeit in Finnland*. Helsingfors.
- Heym H. 1938. *Das Gräberfeld Zophen*. Rękopis. Biblioteka Muzeum Archeologicznego w Poznaniu. № 9177.
- Kazakevičius V. 1993. *Plinkaigalio kapinunas*. *Lietuvos Archeologija* 10.
- Kazanski M. 1991. Quelques objets balts trouvés en Gaule, datés entre la fin du IV^e siècle et le VIII^e siècle. A propos des contacts entre l'Occident et le rivage oriental de la mer Noire. *Archéologie Médiévale* 21, 1—20.
- Kazanski M. 2011. Kishpek, Ekazhevo and Varpelev: for the Problem of Pontic-Scandinavian Relations in the Late Roman Period. In: Khrapunov I., Stylegar F.-A. (eds.). *Inter ambo maria. Contacts between Scandinavia and Crimea in the Roman Period*. Kristiansand; Simferopol: Dolya, 91—101.
- Kivikoski E. 1973. *Die Eisenzeit Finnlands*. Helsinki: Finnische Altertumsgesellschaft.
- Koch U. 1999. Nordeuropäisches Fundmaterial in Gräbern Süddeutschlands rechts des Rheins. In: *Völker an Nord- und Ostsee und die Franken*. Bonn: Dr. Rudolf Habelt GmbH, 175—194.
- Kontny B., Okulicz-Kozaryn J., Pietrzak M. 2011. *Nowinka. Site 1. The cemetery from the Late Migration Period in the northern Poland*. Gdańsk; Warszawa: Muzeum Archeologiczne w Gdańsku; Instytut Archeologii; Uniwersytet Warszawski.
- Kulikauskas P., Kulikauskene R., Tautavičius A. 1961. *Lietuvos archeologijos bruožai*. Vilnius: Mokslas.
- Madyda-Legutko R., Rodzińska-Nowak J., Zagórska-Telega J. 2011. *Opatów Fpl. 1. Ein Gräberfeld der Przeworsk-Kultur im nordwestlichen Klempolen*. Warszawa; Kraków: Fundacja Monumenta Archaeologica Barbarica.
- Mandel M. 1995. Eisenzeitliche Grabformen und Bestattungsbräuche auf dem westestnischen Festlande. In: Jansson I. (ed.). *Archaeology East and West of the Baltic*. Stockholm: Department of Archaeology, Stockholm University, 111—121.
- Mandel M. 2003. *Läänemaa 5.—13. sajandi kalmed*. Tõid ajaloo alal 5. Tallinn: Eesti ajaloomuuseum.
- Michelbertas M. 2005. Mikužiu kapinyno (Klaipėdos rajonas) radiniai. *Archaeologia Lithuana* 6, 94—111.
- Nørgård Jørgensen A. 1999. *Waffen und Gräber. Typologische und chronologische Studien zu skandinavischen Waffengräbern 520/30 bis 900 n. Chr.* København: Det Kongelige Nordiske Oldskriftselskab.
- Nowakowski W. 1996. *Das Samland in der römischen Kaiserzeit und seine Verbindungen mit dem römischen Reich und der barbarischen Welt*. Marburg; Warszawa: Vorgeschichtliches Seminar der Philipps-Universität Marburg.
- Oexle J. 1992. *Studien zu merowingzeitlichem Pferdgeschirr am Beispiel der Trensen*. Mainz: Verlag Philipp von Zabern.
- Ørsnes M. 1988. *Ejsbøl I. Waffenopferfunde des 4.—5. Jahrh. nach Chr.* København: Det Kongelige Nordiske Oldskriftselskab.
- Ørsnes M. 1993. Zaumzeuge des 1.—8. Jahrh. nach Chr. in Mittel- und Nordeuropa. *Acta Archaeologica* 64 (1), 183—292.
- Paroli L., Ricci M. 2005. *La necropoli altomedievale di Castel Trosino*. Borgio S. Lorenzo: All'Insegna del giglio.
- Ramqvist P. H. 1992. *Högom. The Excavations 1949—1984*. P. I. Archaeology and Environment 13. Neumünster: Karl Wachholtz Verlag.
- Rupp C. 2005. *Das langobardische Gräberfeld von Nocera Umbra*. Borgio S. Lorenzo: All'Insegna del giglio.
- Stubavs A. 1976. *Ķentes pilskalns un apmene*. Riga: Zinātne.
- Tautavičius A. 1979. Taurapilio "kunigaikščio" kapas. *Lietuvos Archeologija* 2, 18—43.
- Tejral J. 1986. Fremde Einflüsse und kulturelle Veränderungen nördlich der mittleren Donau zu Beginn der Völkerwanderungszeit. In: Kmiecinski J. (red.). *Peregrinatio Gothica* (Archaeologia Baltica VII). Łódź: Katedra archeologii Uniwersytetu Łódzkiego, 175—238.
- Tejral J. 1992. Einige Bemerkungen zur Chronologie der späten römischen Kaiserzeit in Mitteleuropa. In: Godlowski K., Madyda-Legutko R. (Hrsg.). *Probleme der relativen und absoluten Chronologie ab Latènezeit bis zum Frühmittelalter*. Kraków: Uniwersytet Jagielloński, Instytut Archeologii, 227—248.
- The Curonians... 2009: *The Curonians. Tribe Culture According to the Burial Data*. 2009. Vilnius; Riga: Lietuvos nacionalinis muzejus; Latvijas Nacionālis vēstures muzejs.
- Tillväxten under år 1907. *Fornvännen* 2 (1907), 267—270.
- Urtans V. 1977. *Senākie depoziiti Latvija (līdz 1200 g.)*. Riga: Zinātne.
- Vaškevičute I. 1987. Jauneikių (Joviškio raj.) V—XVI a; kapinynas (5. Rankų papuošalai, kiti radiniai). *Труды Академии наук Литовской ССР. Серия а* 101 (4), 71—81.

References

- Aibabin, A. I. 1985. In *Sovetskaia Arkheologiya (Soviet Archaeology)* (3), 191—205 (in Russian).
- Bekhter, A. V. 2010. In *Issledovaniia pogrebal'nykh pamiatnikov na zapade srednevekovoi Novgorodskoi zemli (Studies of Funeral Sites in the Western Part of the Medieval Novgorod Land)*. Saint Petersburg: Nestor-Istoriia, 71—75 (in Russian).
- Vasiliev, A. A. 2010. In *Germania-Sarmatia 2*. Kaliningrad: KOIKhM; Kursk: KGOMA, 96—111 (in Russian).
- Gavritukhin, I. O. 2005. In *Khazary (The Khazars)*. Evrei i slaviane (Jews and Slavs) 16. Jerusalem; Moscow: Mosty kul'tury, 376—426 (in Russian).
- Gaidukov, P. G. 1992. *Slavenskii konets srednevekovogo Novgoroda. Nutnyi raskop (Slavenski End of the Medieval Novgorod. Nutnyi Dig Site)*. Moscow: NGOMZ; IA RAN (in Russian).
- Islanova, I. V. 1997. *Udomel'skoe poozer'e v epokhu zheleza i ranego srednevekov'ia (Udomlya Lake Area in the Iron Age and Early Middle Ages)*. Moscow: Editorial URSS (in Russian).
- Islanova, I. V. 2012. *Drevnosti v verkhov'iakh Volgi (rannii zheleznyi vek i rannee srednevekov'e) (Antiquities in the Upper Stream of the Volga River (Early Iron Age and Early Middle Ages))*. Ranneslavianskii mir (Early Slavic world) 14. Moscow: IA RAN (in Russian).
- Kazanski, M. M. 1999. In *Arkheologicheskie vesti (Archaeological news)* 6, 404—419 (in Russian).
- Kazanski, M. M. In *Lesnaia i lesostepnaia zony Vostochnoi Evropy v epokhi rimskikh vlianiu i Velikogo pereseleniia narodov (Forest and Forest-Steppe Zones in Eastern Europe under the Roman Influence and Great Migrations)*. Tula: Gosudarstvennyi muzei-zapovednik "Kulikovo pole", 304—324 (in Russian).
- Kargapoltsev, S. Yu. 1994. *Severo-Zapad Vostochnoi Evropy v sisteme obshcheevropeiskikh drevnostei III—VI vv. (North-Western Part of the Eastern Europe in the System of Common European Antiquities of 3rd—6th cc.)*. PhD Diss. Saint Petersburg (in Russian).
- Kulakov, V. I. 1990. *Drevnosti prussov VI—XIII vv. (Prussian Antiquities of 6th—13th cc.)*. Svod arkheologicheskikh istochnikov (Corpus of Archaeological Sources) G1—9.
- Kulakov, V. I. 2007. *Doll'kaim-Kovrovo. Issledovaniia 1992—2002 gg. (Doll'kaim-Kovrovo. Studies of 1992—2002)*. Minsk: Institut istorii NAN Belarusi (in Russian).
- Kulakov, V. I., Tyurin, E. A. 2005. In *Rossiiskaia Arkheologiya (Russian Archaeology)* (2), 115—131 (in Russian).
- Machinski, D. A. 1986. In *Russkii Sever (Russian North)*. Leningrad: Nauka, 3—29 (in Russian).
- Mikhaylova, E. R., Fedorov, I. A. 2011. In *Arkheologiya i istoriia Pskova i Pskovskoi zemli (Archaeology and History of Pskov and Pskov Land)*. Pskov: IA RAN, 69—77 (in Russian).
- Skvorzov, K. N. 2008. *Mogil'nik Mitino V—XIV vv. (Kaliningradskaiia oblast'). Po rezul'tatam issledovaniia 2008 g. (Mitino Graveyard of 5th—14th cc. (Kaliningrad Oblast). Studies of 2008)*. Moscow: IA RAN (in Russian).
- Spitsyn, A. A. 1896. *Kurgany Sankt-Peterburgskoi gubernii v raskopkakh L. K. Ivanovskogo (Kurgans of Saint-Petersburg County by L.K. Ivanovsky's Excavations)*. Materialy po arkheologii Rossii (Materials on the archaeology of Russia) 20. Saint Petersburg: Imperatorskaia arkheologicheskaiia komissiiia (in Russian).
- Stasjuk, I. V. 2012. In *Stratum plus. Arkheologiya i kul'turnaia antropologiya (Stratum plus. Archaeology and Cultural Anthropology)* (5), 63—88 (in Russian).
- Stasjuk, I. V. 2013. In *Stratum plus. Arkheologiya i kul'turnaia antropologiya (Stratum plus. Archaeology and Cultural Anthropology)* (4), 133—146 (in Russian).
- Shadyro, V. I. 2001. In *Lietuvos Archeologija* 21, 267—274 (in Russian).
- Shadyro, V. I. 2006. *Belaruskae Padzvinne (I tysyachahodde n. è.) (Belarussian Dvina Basin (I Millennium AD))*. Minsk: Institut istorii NAN Belarusi (in Belarussian).
- Schmidt, E. A. 2003. *Verkhnee Podneprov'e i Podvin'e v III—VII vv. n. e. Tushemlinskaia kul'tura (The Upper Dnieper and Dvina in 3rd—7th cc. AD Tushemlinskaia Culture)*. Smolensk: Foxit Reader (in Russian).
- Arrhenius, B. 1983. The Chronology of the Vendel graves. In: Lamm J. P., Nordström H.-Å (eds.). *Vendel Period Studies*. Stockholm, 39—70.
- Aspelin, J. R. 1884. *Antiquités du Nord finno-ougriennes. V. L'Age du Fer. Antiquités des provinces baltiques*. Helsinki; Saint-Petersbourg; Paris.
- Berendt, G. 1873. Zwei Gräberfeld in Natangien. *Schriften der Physikalisch-Ökonomischen Gesellschaft zu Königsberg* 14 (1), 81—101.
- Bertašius, M. 2005. *Marvelė. Ein Gräberfeld Mittellitauens I*. Kaunas: Kauno technologijos universitetas.
- Bóna, I. 1976. *À l'aube du Moyen Age. Gépides et Lombards dans le bassin des Carpates*. Budapest: Corvina.
- Ehrlich, B. 1939. Das preussische Gräberfeld von Hochschnaken, Kr. Eilau. *Prussia* 33, 21—40.
- Graudonis, J. 1974. Agrais dzelzs laikmets. In: *Latvijas PSR Archeologija III*. Riga: Zināte, 97—132.
- Hackman, A. 1905. *Die ältere Eisenzeit in Finnland*. Helsingfors.
- Heym, H. 1938. *Das Gräberfeld Zophen*. Rękopis. Biblioteka Muzeum Archeologicznego w Poznaniu. №9177.
- Kazakevičius, V. 1993. *Plinkaigalio kapinūnas*. Lietuvos Archeologija 10.
- Kazanski, M. 1991. Quelques objets balts trouvés en Gaule, datés entre la fin du IV^e siècle et le VIII^e siècle. A propos des contacts entre l'Occident et le rivage oriental de la mer Noire. *Archéologie Médiévale* 21, 1—20.
- Kazanski, M. 2011. Kishpek, Ekazhevo and Varpelev: for the Problem of Pontic-Scandinavian Relations in the Late Roman Period. In: Khrapunov, I., Stylegar, F.-A. (eds.). *Inter ambo maria. Contacts between Scandinavia and Crimea in the Roman Period*. Kristiansand; Simferopol: Dolya, 91—101.
- Kivikoski, E. 1973. *Die Eisenzeit Finnlands*. Helsinki: Finnische Altertumsgesellschaft.
- Koch, U. 1999. Nordeuropäisches Fundmaterial in Gräbern Süddeutschlands rechts des Rheins. In: *Völker an Nord- und Ostsee und die Franken*. Bonn: Dr. Rudolf Habelt GmbH, 175—194.
- Kontny, B., Okulicz-Kozaryn, J., Pietrzak, M. 2011. *Nowinka. Site 1. The cemetery from the Late Migration Period in the northern Poland*. Gdańsk; Warszawa: Muzeum Archeologiczne w Gdańsku; Instytut Archeologii Uniwersytet Warszawski.
- Kulikauskas, P., Kulikauskene, R., Tautavičius, A. 1961. *Lietuvos archeologijos bruožai*. Vilnius: Mokslas.
- Madyda-Legutko, R., Rodzińska-Nowak, J., Zagórska-Telega, J. 2011. *Opatów Fpl. 1. Ein Gräberfeld der Przeworsk-Kultur im nordwestlichen Kleinpolen*. Warszawa; Kraków: Fundacja Monumenta Archaeologica Barbarica.
- Mandel, M. 1995. Eisenzeitliche Grabformen und Bestattungsbräuche auf dem westestnischen Festlande. In: Jansson I. (ed.). *Archaeology East and West of the Baltic*. Stockholm: Department of Archaeology, Stockholm University, 111—121.
- Mandel, M. 2003. *Läänemaa 5.—13. sajandi kalmed*. Tõid ajaloo alal 5. Tallinn: Eesti ajaloomuuseum.
- Michelbertas, M. 2005. Mikužiu kapinyno (Klaipėdos rajonas) radiniai. *Archaeologia Lithuana* 6, 94—111.
- Nørgård Jørgensen, A. 1999. *Waffen und Gräber. Typologische und chronologische Studien zu skandinavischen Waffengräbern 520/30 bis 900 n. Chr.* København: Det Kongelige Nordiske Oldskriftselskab.
- Nowakowski, W. 1996. *Das Samland in der römischen Kaiserzeit und seine Verbindungen mit dem römischen Reich und der barbarischen Welt*. Marburg; Warszawa: Vorgeschichtliches Seminar der Philipps-Universität Marburg.
- Oexle, J. 1992. *Studien zu merowingerzeitlichem Pferdgeschirr am Beispiel der Trensen*. Mainz: Verlag Philipp von Zabern.
- Ørsnes, M. 1988. *Ejsbøl I. Våpenopferfunde des 4.—5. Jährh. nach Chr.* København: Det Kongelige Nordiske Oldskriftselskab.
- Ørsnes, M. 1993. Zaumzeuge des 1.—8. Jährh. nach Chr. in Mittel-

№5. 2014

- und Nordeuropa. *Acta Archaeologica* 64 (1), 183—292.
- Paroli, L., Ricci, M. 2005. *La necropoli altomedievale di Castel Trovino*. Borgio S. Lorenzo: All'Insegna del giglio.
- Ramqvist, P.H. 1992. *Högom. The Excavations 1949—1984*. P. I. Archaeology and Environment 13. Neumünster: Karl Wachholtz Verlag.
- Rupp, C. 2005. *Das langobardische Gräberfeld von Nocera Umbra*. Borgio S. Lorenzo: All'Insegna del giglio.
- Stubavs, A. 1976. *Ķentes pilskalns un apmene*. Riga: Zinātne.
- Tautavičius, A. 1979. Taurapilio "kunigaikščio" kapas. *Lietuvos Archeologija* 2, 18—43.
- Tejral, J. 1986. Fremde Einflüsse und kulturelle Veränderungen nördlich der mittleren Donau zu Beginn der Völkerwanderungszeit. In: Kmiecinski J. (red.), *Peregrinatio Gothica* (Archaeologia Baltica VII). Łódź: Katedra archeologii Uniwersytetu Łódzkiego, 175—238.
- Tejral, J. 1992. Einige Bemerkungen zur Chronologie der späten römischen Kaiserzeit in Mitteleuropa. In: Godlowski K., Madyda-Legutko R. (Hrsg.), *Probleme der relativen und absoluten Chronologie ab Latènezeit bis zum Frühmittelalter*. Kraków: Uniwersytet Jagielloński, Instytut Archeologii, 227—248.
- The Curonians. Tribe Culture According to the Burial Data*. 2009. Vilnius; Riga: Lietuvos nacionalinis muzejus; Latvijas Nacionālis vēstures muzejs.
- Tillväxten under år 1907. *Fornvännen* 2 (1907), 267—270.
- Urtans, V. 1977. *Senākie depoziiti Latvija (līdz 1200 g.)*. Riga: Zinātne.
- Vaškevičute, I. 1987. Jauneikių (Joviškio raj.) V—XVI a; kapinynas (5. Rankų papuošalai, kiti radiniai). *Trudy Akademii nauk Litovskoi SSR (Proceedings of the Academy of Sciences of the Lithuanian SSR)*. Series a 101 (4), 71—81.

Статья поступила в номер 6 марта 2014 г.

Michel Kazanski (Paris, France). Doctor Habilitat. French National Center for Scientific Research, Centre for Studies in History and Civilization of Byzantium, Collège de France¹.

Michel Kazanski (Paris, Franța). Doctor habilitat. Centrul național pentru cercetări științifice din Franța, Centrul pentru studii în istorie și civilizație Bizantină, Collège de France.

Казанский Михаил Михайлович (Париж, Франция). Доктор habilitat. Национальный центр научных исследований (CNRS); Центр по изучению истории и цивилизации Византии, Коллеж де Франс.

E-mail: michel.kazanski53@gmail.com

Address: ¹ Rue du Cardinal Lemoine, 52, Paris, 75005, France