

М. Рудницкий

Контакты между западными балтами и славянами в VI—VII вв.: археологические данные

Keywords: West Balts, Slavs, Olsztyn Group, Migration Period.

Cuvinte cheie: balții de vest, slavii, grupul Olsztyn, perioada migrațiilor.

Ключевые слова: западные балты, славяне, ольштынская группа, Великое переселение народов.

M. Rudnicki

Contacts Between the Western Balts and the Slavs in the 6th—7th Centuries: Archaeological Data

In the 6th and 7th centuries the Slavic settlement expanded considerably, which was a reflection of so-called Great Slavs' Migration, known from many written sources. In that period the West-Balts and Slavs were not neighbours. The earliest contacts between the West-Balt and Slavic people could have taken place already in the 6th—7th cc. as an effect of the Slavs' penetration into the Narew River basin. The archaeological sources also suggest that the contacts of the Olsztyn Group with the early Slavic cultures in the 6th and 7th cc. may have taken place not only in the borderland. It is not, however, possible to determine one zone from which these artefacts came. Likewise, it is not possible to determine the character of these contacts univocally. It is possible that the finds of the Slavic character are the outcome of the contacts maintained along the trade routes, which were earlier used for contacts with the Germanic cultures. After the arrival of the Avars and Slavs in the post-Germanic lands, the earlier trade routes did not necessarily have to be discontinued. It is also possible that the artefacts of the Avar and Slavic provenance arrived simultaneously to the Carpathian Basin in the late 6th and early 7th c. The Avar finds are known among other finds. This hypothesis can also be confirmed by chronological proximity between the materials connected with the Avars and the Slavs and the ones found in Masuria. However, it can not be excluded that the finds, especially those characteristic of the Ants, reached the discussed area also from the Dnieper region and the areas between the lower Dnieper and lower Danube.

M. Rudnicki

Contacte dintre balții de vest și slavii în sec. VI—VII: datele arheologice

În sec. VI și VII, procesul de colonizare, legat de culturile slave timpurii, cunoaște o nouă amploare, reflectând așa-numita „mare migrație a slavilor”, cunoscută din mai multe izvoare istorice. În acel moment, slavii și balticii de vest încă nu erau învecinați. Cele mai timpurii contacte dintre aceștia puteau avea loc deja în sec. VI, în urma pătrunderii balticilor în bazinul r. Narev. Materialele arheologice ne permit să considerăm că, contactele purtătorilor grupului Olsztyn cu slavii timpurii în sec. VI și VII puteau avea loc nu doar în regiunile de frontieră. Deocamdată, însă, nu este posibilă identificarea direcției unice de pătrundere a materialelor slave în mediul baltic, nu poate fi stabilit nici caracterul acestor contacte. Probabil, piesele de tip slav pătrundeau pe aceleași căi, care mai devreme serveau pentru contactele dintre populațiile baltice și culturile germanice. După ce avarii și slavii populează teritoriile, ocupate cândva de germani, căile tradiționale nu trebuiau să dispară. Putem presupune posibilitatea apariției simultane în arealul balticilor de vest a descoperirilor provenite de la avarii și slavii din teritoriul Bazinului Carpatic la sf. sec. VI și prima jumătate a sec. VII. Notăm și prezența pieselor avare. Această ipoteză poate fi confirmată și de apropierea cronologică a materialelor, puse în legătură cu avarii și slavii, cu materialele descoperite în Mazuria. Însă, nu putem exclude că aceste descoperiri, mai ales cele tipice pentru antii, au putut să pătrundă pe teritoriul respectiv și din regiunea Niprului sau interfluviul Niprului de jos și cursului inferior al Dunării.

M. Рудницкий

Контакты между западными балтами и славянами в VI—VII вв.: археологические данные

В VI и VII вв. колонизация, связанная с раннеславянскими культурами, значительно расширяется, что является отражением т.н. великого переселения славян, известного по многочисленным письменным источникам. В это время славяне и западные балты не являлись соседями. Самые ранние контакты между ними могли произойти уже в VI в. в результате проникновения последних в бассейн реки Нарев. Археологические источники позволяют предполагать, что контакты носителей ольштынской группы с ранними славянами в VI и VII вв. могли происходить не только в приграничных районах. Нельзя при этом определить ни единое направление, которым поступали к балтам славянские находки, ни характер этих контактов. Возможно, характерные славянские находки распространялись по путям, которые ранее служили для контактов балтов с германскими культурами. После того как авары и славяне расселяются на территориях, ранее занимаемых германцами, функционировавшие прежде пути не должны были исчезнуть. Можно допустить возможность одновременного появления в ареале западных балтов находок, происходящих от аваров и славян, с территории Карпатской котловины в конце VI и в первой половине VII вв. Аварские находки известны среди прочих. Эту гипотезу также может подтвердить близость хронологии материалов, связанных с аварами и славянами, с найденными на Мазурах. Однако нельзя исключить, что эти находки, особенно те, которые характерны для антов, попали в рассматриваемый регион тоже из Поднепровья и междуречья Нижнего Днепра и Нижнего Дуная.

© *Stratum plus*. Археология и культурная антропология.

© М. Рудницкий, 2014.

© Перевод статьи с польского языка: В. Ашейчик, 2014.

Проблема связей между населением западнобалтского культурного круга и славянами неоднократно становилась предметом специальных исследований¹. Последние в основном касались поздних фаз эпохи раннего средневековья. Под западнобалтским населением в это время понимались известные по письменным источникам прусы и ятвяги (Łowmiański 1973: 384—393; 1989; Antoniewicz 1955; Powierski 1968; Wróblewski 201: 197—208). Менее изучены наиболее ранние контакты между западными балтами и славянами, имевшие место уже в VI—VII вв. (Szymański 1968: 206—209). Их истоки можно пытаться отыскать уже в финале эпохи Великого переселения народов (Werner 1950: 108; Okulicz 1988: 125; Nowakiewicz, Wróblewski 2003: 180—181). Необходимость изучения этого вопроса провозглашалась в качестве исследовательского постулата (Szymański 2000: 358; Okulicz 2000: 456), однако ряд объективных причин препятствовал широкому рассмотрению данного вопроса. Во-первых, это немногочисленность раннеславянских материалов, а также сложности с точным датированием некоторых категорий артефактов, особенно керамики, составляющей основу археологических коллекций. Во-вторых, отсутствие исследований по западнобалтским древностям начала средневековья, что отчасти связано с состоянием источниковедческой базы по западным балтам в конце эпохи Великого переселения народов: памятники поздней судовской культуры бедны датированными находками, а значительная часть материалов эльблонгской и ольштынской групп и культуры Долькайм/Коврово, происходящих из исследований немецких ученых на территории бывшей Восточной Пруссии, утрачена. Большинство находок, полученных до 1944 года, попало в т.н. *Prussia-Museum* в Кёнигсберге. К концу Второй мировой войны эти материалы оказались разбросаны по Европе, многие коллекции утеряны или погибли (см. Nowakowski 1995: 15).

Исследовательские перспективы в последние годы значительно улучшились благодаря «повторному открытию» мазурских материалов из фондов *Prussia-Museum*, которые уцелели в годы военного лихолетья. Речь идет об обнаружении многочисленных археологических коллекций в т.н. Форте III в бывшем районе Кведнау Кёнигсберга, хранящихся ныне в Калининградском областном

историко-художественном музее (Reich 2003; Junker, Wieder 2003; Valujev 2005). Стали доступны для работы и коллекции из т.н. *Prussia-Sammlung* в берлинском Музее доисторического периода и ранней истории, а также эвакуированные во время войны материалы из *Prussia-Museum*. Часть коллекций сохранилась в бывшей психиатрической лечебнице в Каролеве Кентшинского повята, где их спрятали немцы. После случайного обнаружения эти материалы были перевезены в Мазурский музей (нынче Музей Вармии и Мазурии) в Ольштыне (Skurpski 1973: 559). Порой многочисленные материалы обнаруживаются в частных коллекциях². Однако наиболее важную категорию источников для изучения западнобалтских культур составляют архивные материалы — неопубликованное научное наследие исследователей, изучавших эпоху Великого переселения народов на территории бывшей Восточной Пруссии (см. Nowakowski 2000b; Jurga-Szymańska 2007). Нельзя забывать и о послевоенных польских исследованиях. Последние, несмотря на то, что они только в незначительной степени опубликованы, могут пролить свет на интересующие нас вопросы.

В эпоху Великого переселения народов на западнобалтских землях произошли культурные изменения, в результате которых границы расселения западных балтов расширились в западном направлении (рис. 1). После исчезновения вельбаркской культуры Эльблонгскую возвышенность и район устья Вислы в VI в. занимает т.н. эльблонгская культурная группа (Engel 1935: 101—102; Okulicz 1973: 471; Godłowski 1981: 112—114). В Ольштынском поозерье появляется т.н. ольштынская группа (Okulicz 1973: 476—477; Nowakowski 2000a: 16; 2000c: 168—169). Самбийско-натангийские территории занимает население, связанное с культурой Долькайм/Коврово (Nowakowski 1996: 2—4). Сувалкский регион и Августовское поозерье охватывает судовская культура (Bitner-Wróblewska 1998: 308—309; Engel et al. 2006: 200). В позднем периоде эпохи Великого переселения народов, т.е. от середины V до середины VII в., что соответствует фазе E западнобалтской хронологии, особую роль начина-

¹ Автор хотел бы поблагодарить М. М. Казанского и К. Н. Скворцова за помощь в подготовке статьи.

² Примером может служить многочисленное собрание артефактов, происходящих в т.ч. и из исследований могильника в Тумянах, находящееся в руках частного коллекционера в Москве. Информация о существовании коллекции получена от К. Н. Скворцова, сотрудника Калининградского областного историко-художественного музея.

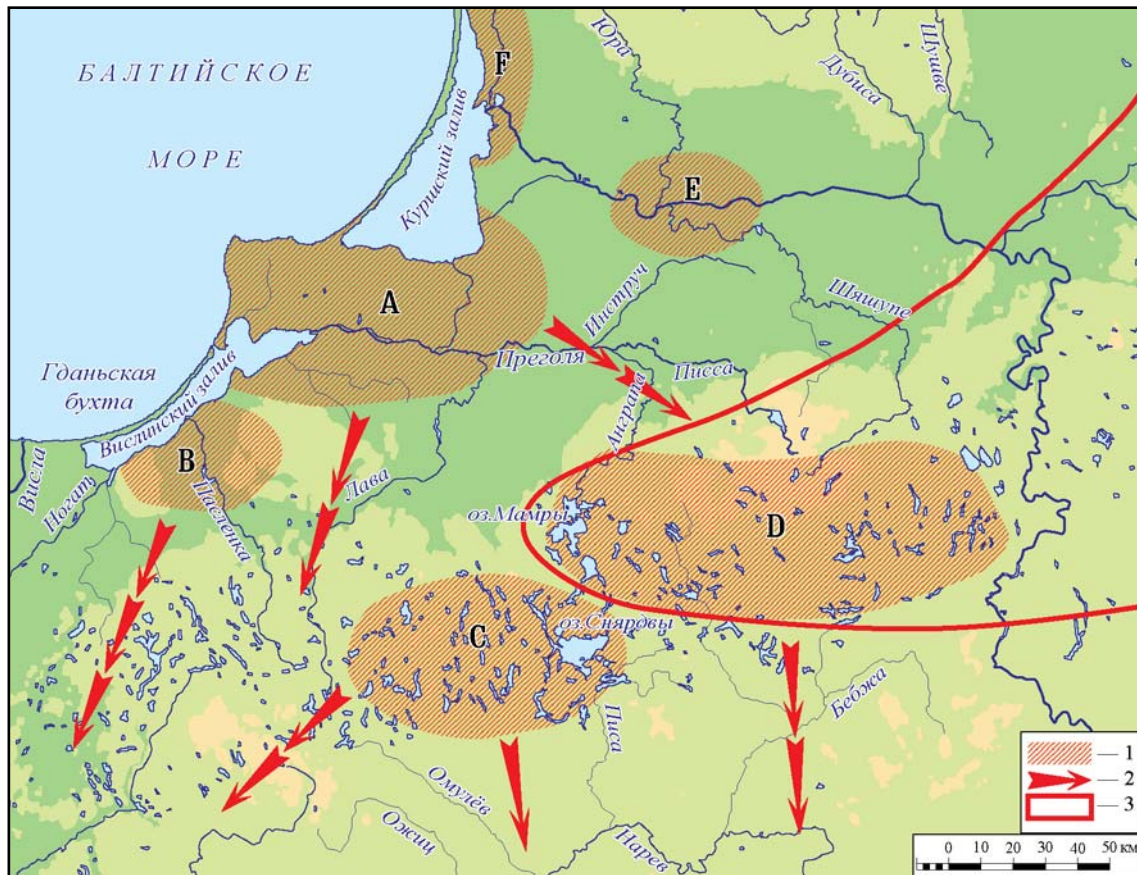


Рис. 1. Культурные группы западнобалтского круга в конце эпохи Великого переселения народов (по Wróblewski 2006: 289, рис. 2). 1 — территория культур и культурных групп: А — культура Доллькайм/Коврово; В — эльблонгская группа; С — олыштынская группа; D — судовская культура; E — нижненеманская группа; F — западнолитовская группа; 2 — направления экспансии; 3 — зона курганных погребений.

Fig. 1. West Baltic circle and directions of its expansion at the end of the Migration Period (according to Wroblewski 2006: 289, рис. 2). 1 — the territory of cultures and cultural groups: A — Dollkeim/Kovrovo Culture; B — Elbląg Group; C — Olsztyn Group; D — Sudovian Culture; E — Lower Nemunas Group; F — West Lithuanian Group; 2 — directions of expansion; 3 — barrow cemeteries zone.

ет играть упомянутая олыштынская группа, занимающая западную и центральную часть Мазурского поозёрья. Эта группа характеризуется значительным богатством материалов и обширными контактами, которые простирались от Рейна до Днестра и от южной Скандинавии до Дуная.

В VI и VII вв. носители раннеславянских культур расселяются на значительных пространствах Восточной, Центральной и Южной Европы. Этот процесс отражает т.н. Великое переселение славян, известное по многочисленным сообщениям письменных источников (Godłowski 1979: 57—58). В указанное время западные балты и славяне не были непосредственными соседями (Wróblewski 2006: 295). Одна из волн славянского расселения, связанного с пражской культурой с территории Вольни, охватила Полесье, Малую Польшу, а также Верхнюю и Нижнюю Силезию (Godłowski 1989: 37).

Эти славяне, по всей видимости, не вступали во взаимодействие с западнобалтским населением. Другая волна славянского расселения, вероятнее всего, взяла свое начало в междуречье средней Припяти и верхнего Днестра. К. Годловский предполагал возможность участия в этом процессе носителей культур Колочин и Тушемли-Банцеровщины (Godłowski 1979: 37) (рис. 2). Ареал колочинской культуры, однако, не распространяется западнее нижнего течения Припяти, а тушемлинско-банцеровские памятники на западе едва достигают верхнего Немана (Вергей 2005: рис. 1: 488). Не исключено, однако, что в данном случае мы имеем дело с влияниями, исходящими из ареала пражской культуры, а точнее, её северо-западной области, расположенной в бассейне нижней и средней Припяти (рис. 3). На этой территории она непосредственно соседствует как с колочинской, так и с культурой типа Тушем-



Рис. 2. Направление экспансии ранних славян (по Godłowski 2000: 224, рис. 15). Условные обозначения: а — славянские культурно-археологические группы в Румынии (в основном VI в.); b — район значительного смешения славянских и автохтонных культурных элементов в Румынии (VI в.); c — район потенциального распространения славян в междуречье Вислы к концу V в.; d — пражско-корчакская культура; e — пеньковская культура; f — колочинская культура; g — культура Банцеровщина-Тушемля; h — культура длинных курганов; i — балто-славянская граница в раннем средневековье; j — западная граница балтийской культуры в эпоху римских влияний; k — направления славянской и балтийской экспансии; l — археологические памятники, надежно датированные V веком (1 — Зеленый Гай; 2 — Каветчина; 3 — Кодын; 4 — Пархомовка; 5 — Куна; 6 — Пеньковка; 7 — Вел. Андрусовка; 8 — Ходосовка; 9 — Хитцы; 10 — Курган-Азак; 11 — Ульяновка; 12 — Целиков Бугор; 13 — Кветунь; 14 — Жуковка; 15 — Гурь; 16 — Полибино; 17 — Линдора; 18 — Мерёво).

Fig. 2. Directions of expansion of the Early Slavs (according to Godłowski 2000: 224, рис. 15). Legend: a — Slavic cultural-archaeological groups in Romania (mainly 6th c.); b — a very mixed area of Slavic and autochthonous cultural elements in Romania (6th c.); c — area of potential migration of the Slavs into the Vistula interfluvium by late 5th c.; d — Prague-Korchak culture; e — Penkovka Culture; f — Kolochin Culture; g — Bantserovshchina-Tushemlya Culture; h — Long Barrows Culture; i — Balto-Slavic Border in Early Middle Ages; j — western border of the Baltic Culture under the Roman influence; k — directions of Slavic and Baltic expansion; l — archaeological sites reliably dated by 5th c. (1 — Zeleny Gaj; 2 — Kavetchina; 3 — Kodyn; 4 — Parkhomovka; 5 — Kuna; 6 — Penkovka; 7 — Velikaya Andrusovka; 8 — Khodosovka; 9 — Khitsy; 10 — Kurgan-Azak; 11 — Ulyanovka; 12 — Tselikov Bugor; 13 — Kvetun'; 14 — Zhukovka; 15 — Gury; 16 — Polibino; 17 — Lindora; 18 — Meryovo).

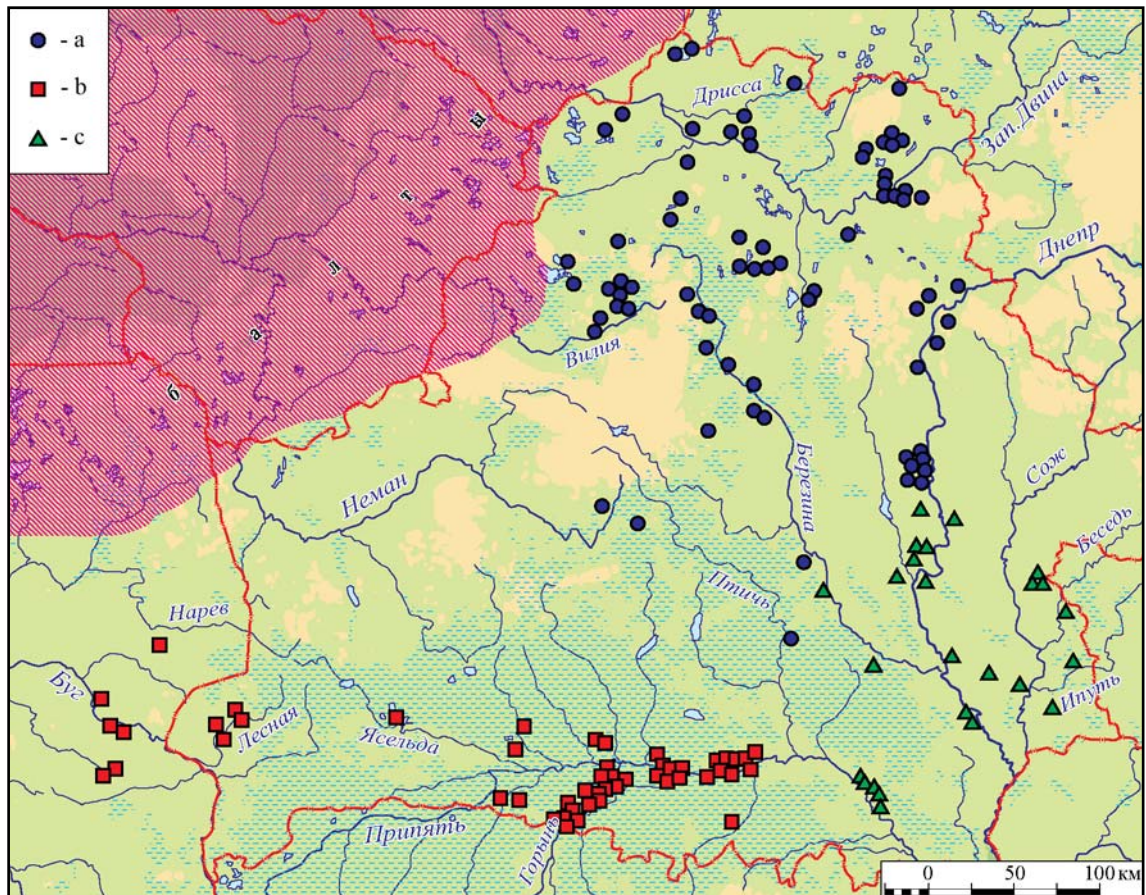


Рис. 3. Археологическая ситуация в VI—VII вв. на территории современной Белоруссии. Условные обозначения: a — памятники культуры Тушемля-Банцеровщина; b — памятники пражской культуры; c — памятники колочинской культуры (по Вергей 2005, с дополнениями автора для сопредельных польских территорий).

Fig. 3. Archaeological situation in present-day Belarus in the 6th — 7th cc. Legend: a — Bantserovshchina-Tushemlya Culture sites; b — Prague Culture sites; c — Kolochin Culture sites (according to Vargej 2005, with the author's additions for the adjacent Polish territories).

ли-Банцеровщины, и насыщена элементами, типичными для этих культур (Терпиловский 2005: 395—400; Вергей 2005: 494—499). В указанной области существовали также и городища, например, Хильчицы или Хотомель, которые возникли на рубеже VI и VII вв. (Вергей 2005: 488—489). Возможно, с этими городищами следует сопоставлять типологически похожие памятники — Хачки (Haćki) и Шелиги (Szeligi) (Szymański 1967: 233—234). В Полесье найдены наиболее ранние памятники пражской культуры, так называемой фазы 0 (Гавритухин 1997а: 42) (рис. 4), в VI и VII вв. ее зона расширяется вверх по течению Припяти, в направлении бассейна Буга (Вергей 2005: рис. 1: 488). Эта волна славянских мигрантов, вероятно, привела к заселению Подляшья, а также восточной, плоцкой и северной Мазовии (Вяргей, Гаўрытухін 2011: 218). География распространения наиболее ранних славянских памятников в Мазовии позволяет предпо-

ложить, что славяне продвигались с территории современной Беларуси, сначала в верховья Припяти в направлении Буга, затем вдоль Буга к Висле³ (рис. 5), и отсюда вниз по ее течению (Гавритухин 2009: 11; Вяргей, Гаўрытухін 2011: 218). К концу VII в. ареал славянского расселения существенно не выходил за пределы бассейна нижней Дрвенцы.

³ К наиболее ранним (VI—VII вв.) славянским памятникам Мазовии М. Дулинич относил следующие: 1. Хацьки (Haćki); 2. Огородники (Ogrodniki); 3. Дрогичин «Сова/Козарувка» (Drohiczyn «Sowa/Kozarówka»); 4. Вирув (Wirów); 5. Невядома (Niewiadoma); 6. Издебки-Вонсы (Izdebki-Wąsy); 7. Кшеск (Krzesk); 8. Тухлин (Tuchlin); 9. Непорент (Nieporęt); 10. Варшава-Плуды (Warszawa-Pludy); 11. Велишев (Wieliszew); 12. Шелиги (Szeligi); 13. Мишевка Стшалковске (Miszewko Strzałkowskie); 14. Вышогруд (Wyszogród); 15. Брвильно (Brwilno); 16. Машево (Maszewo); 17. Крушево (Kruszewo); 18. Гродня (Grodnia); 19. Цеслин (Cieślin). 20. Мендзыборув около Жирардува (Międzybórz) (Dulnicz 1992: 247).

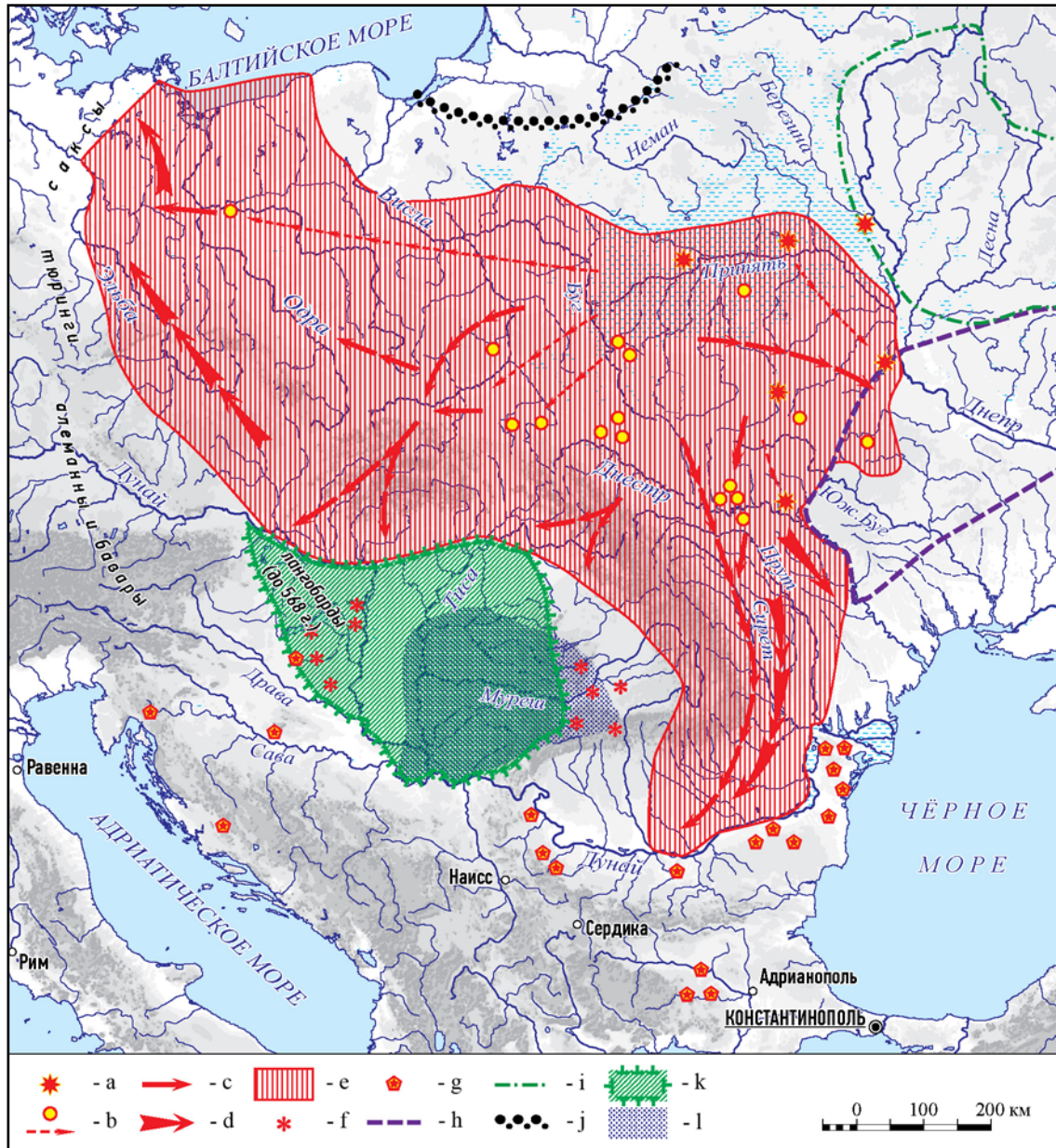


Рис. 4. Территория пражской культуры (по Вергей, Гавритухин 2011: 218). Условные обозначения: а — поселения фазы 0; b — поселения фазы 0/1 и направления миграций в той же фазе; c — направления экспансии в фазе I; d — направления экспансии в фазе II; e — территория максимального распространения пражской культуры; f — элементы пражской культуры на территории Аварского каганата и в Трансильвании; g — отдельные поселения на Балканах; h — граница пеньковской культуры; i — граница колочинской культуры; j — граница расселения балтов; k — граница Аварского каганата до середины VII в.; l — гепиды в конце V — VI вв.

Fig. 4. Area of Prague culture (according to Vargej, Gavrituhin 2011: 218). Legend: a — 0 stage settlements; b — 0/1 stage settlements in directions of migration at the same stage; c — directions of expansion at stage I; d — directions of expansion at stage II; e — area of maximal expansion of the Prague Culture; f — elements of the Prague Culture on the territory of the Avar Kaganate and in Transilvania; g — separate settlements in the Balkans; h — border of Penkovka Culture; i — border of Kolochin Culture; j — border of the Balts' settlement; k — border of Avar Kaganate before mid 7th c.; l — the Gepidae in late 5th—6th cc.

Наиболее ранние памятники в районе нижнего течения этой реки — поселения в Любиче, Жмиеве, Млынце и Едвабно — могут быть датированы не ранее 2-й пол. VII — начала VIII вв. (Chudziak 1990: 87; 1991: 127—218). Вероятно, что проникновение

славян в направлении западнобалтских земель происходило вдоль рек северной части бассейна Вислы. Этот процесс, однако, был довольно медленным — примером могут служить памятники в районе верхней Вкры (Wkra), где славянское население появилось

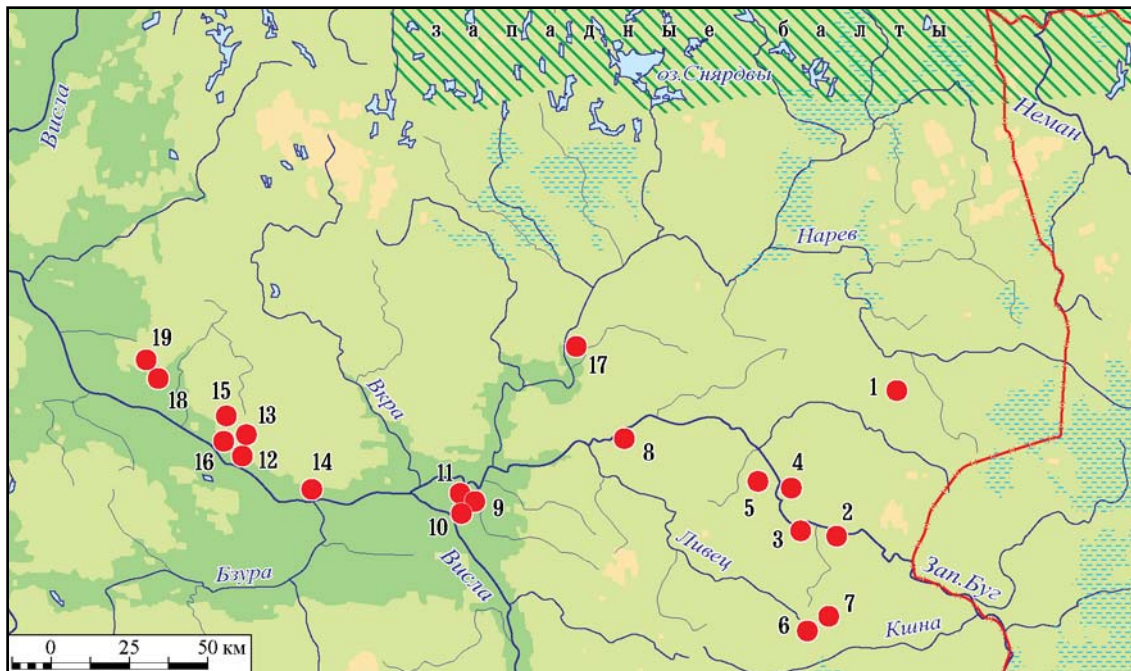


Рис. 5. Славянские памятники VI—VII вв. в Мазовии: 1 — Хацьки; 2 — Огородники; 3 — Дрогичин «Сова/Козарувка»; 4 — Вирув; 5 — Невядома; 6 — Издебки-Вонсы; 7 — Кшеск; 8 — Тухлин; 9 — Непорент; 10 — Варшава-Плуды; 11 — Велишев; 12 — Шелиги; 13 — Мишевко Стшалковске; 14 — Вышогруд; 15 — Брвильно; 16 — Машево; 17 — Крушево; 18 — Гродня; 19 — Цеслин (по Dulnicz 1992: 243).

Fig. 5. Slavic sites dated to the 6th—7th century in Mazovia: 1 — Haćki; 2 — Ogrodniki; 3 — Drohiczyn “Sowa/Kozarówka”; 4 — Wirów; 5 — Niewiadoma; 6 — Izdebki-Wąsy; 7 — Krzesk; 8 — Tuchlin; 9 — Nieporęt; 10 — Warszawa-Pludy; 11 — Wieliszew; 12 — Szeligi; 13 — Miszewko Strzałkowskie; 14 — Wyszogród; 15 — Brwilno; 16 — Maszewo; 17 — Kruszewo; 18 — Grodnia; 19 — Cieślin (according to Dulnicz 1992: 243).

только в VIII в. (Moszczyński 2003; Dulnicz, Moszczyński 2007: 65). Начиная с VIII в. славянами была колонизирована и Любавская земля (Grązawski 2009: 96). Исследования В. Худзяка (Chudziak 1997; 2000) показали, что близ юго-западных рубежей западнобалтских земель славянские поселения возникают также не ранее VIII в.

Неоднократно обращалось внимание на то, что самые ранние славянские памятники к югу от западнобалтского ареала, например, поселенческие комплексы в Хацьках или Шелигах, имеют определенное сходство с памятниками с территории Беларуси, в то же время, отличаясь от славянских древностей южной Польши (Miśkiewicz 1981: 32—33; 1982; Szymański W. 1968; 2000: 358; Kobyliński, Szymański 2005: 36). Процесс заселения славянами северной Мазовии и Подляшья до сих пор до конца не исследован. Основными препятствиями является малое количество памятников начала раннего средневековья и трудность точного определения их хронологии (Dulnicz 1992: 247). Исследователи, однако, приходят к заключению, что в интересующий нас период (VI—VII в.) процесс колонизации славянами

Мазовии и Подляшья не был интенсивным (Szymański W. 2005: 172—182). Подобным образом ситуация обстояла и в центральной Польше. При этом необходимо подчеркнуть, что исследователи отрицают связь между славянским расселением на территории центральной Польши и в районе Мазовии и Подляшья (Sikora 2009: 138—140).

В это же время культуры южной части западнобалтского круга находились на разных стадиях своего развития. С конца V в. судовская культура значительно «беднеет». Наиболее заметно это на примере т.н. годлапской концентрации, где ещё в середине V в. встречались погребения с богатым инвентарем, свидетельствующие о дальних контактах населения данного региона (Engel et al. 2006: tabl. XI; Szymański P. 2006: 375—376). Ввиду бедности более поздних погребений трудно точно определить время исчезновения этой культуры (Bitner-Wróblewska 1998: 309). Иначе представляется ситуация в западной и центральной частях Мазурии. Тут в последней четверти V в. образуется т.н. олыштынская группа, занимающая особое место в круге западнобалтских древностей VI—VII вв. (Okulicz 1989). Среди её богатых материа-

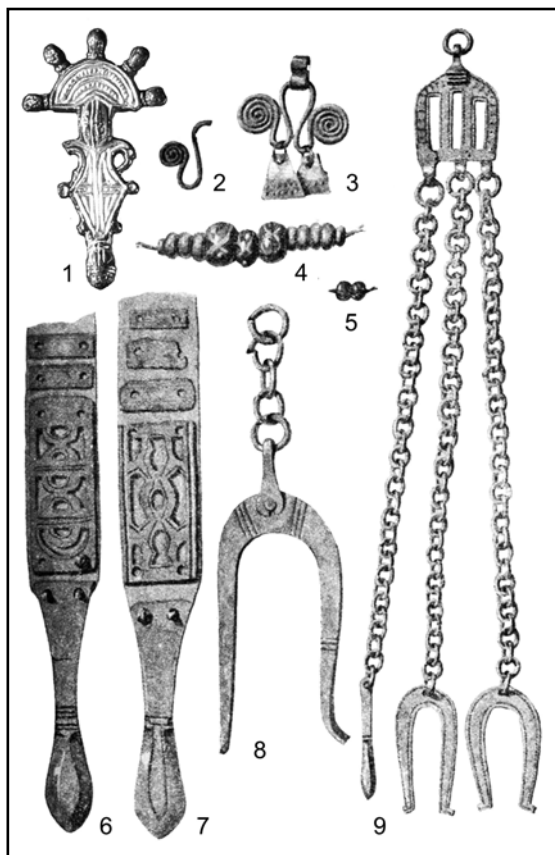


Рис. 6. Тумяны (повят Ольштын), погр. 30 (1 — по Carnap-Bornheim, Ibsen, Valujev 2005: 99; 2—9 — по Heydeck 1895: Tabl. 7).

Fig. 6. Tumiany, district Olsztyn, grave 30 (1 — after Carnap-Bornheim, Ibsen, Valujev 2005: 99; 2—9 — after Heydeck 1895: Tabl. 7).

лов встречаются и предметы, которые могут иметь славянское происхождение.

К их числу принадлежат пластинчатые подвески, среди которых, в свою очередь, наиболее характерными являются трапециевидные. Украшения этого типа найдены в следующих могильниках: Тумяны (Tumiany), погр. 30 (рис. 6) и 38 (Heydeck 1895; Jakobson 2009), Ольштын-Бжезины (Olsztyn-Brzeziny)⁴, Келары (Kielary), погр. 23, 70, 94 (Hollack, Bezenberger 1900; Jakobson 2009) — Ольштынский повят; Лелешки (Leleszki), погр. 24 (Bujack 1880; Кулаков 1989; Bitner-Wróblewska 2008); Ментки (Miętkie), погр. 462 (рис. 7) (Кулаков 1989) — Щитненский повят; Камне (Kamień), погр. А (Szter 2010); Гонсёры (Gašior), погр. 84 (Schmiedehelm 1990: 30;

⁴ Неопубликованные материалы из исследований, проведенных фирмой «Archeo-Adam». Автор благодарит магистра Адама Мацкевича и Бартомея Качинского за информацию о подвеске, найденной во время раскопок.

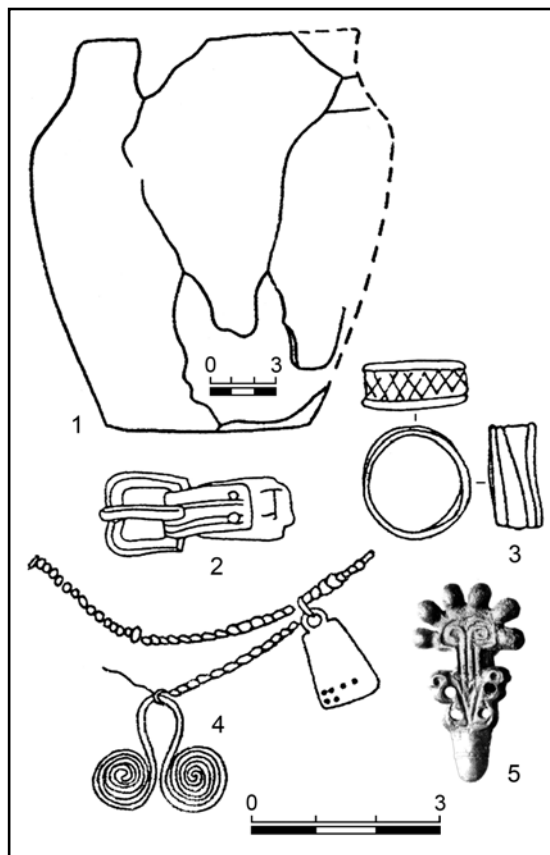


Рис. 7. Ментке (повят Щитно), погр. 462 (1—4 — по Кулаков 1989: 231, рис. 15; 5 — по Hilberg 2009: Tabl. 25).

Fig. 7. Miętkie (district Szczytno), grave 462 (1—4 — after Кулаков 1989: 231, рис. 15; 5 — after Hilberg 2009: Tabl. 25).

2011: 30)⁵ — Пишский повят. Все известные экземпляры выполнены из бронзы. Их размеры обычно составляют 1,5—2,5×2,5—3 см. Эти подвески сопоставимы с находками из ареалов пражской и пеньковской культур. Наиболее близкие в территориальном плане находки пластинчатых подвесок на раннеславянских памятниках известны в Шелигах и Хацьках (Szymański W. 1968: 196—197; Kobyliński, Szymański 2005: 59). Аналогии мажурским находкам известны также в соста-

⁵ К исключительным находкам принадлежит подвеска из бывш. Генрихсдорфа, округ Зенсбург (Heinrichsdorf, Kr. Sensburg), погр. 172, которое датируется поздним периодом эпохи римских влияний (Шмидехельм, архивное наследие). За информацию об этом артефакте автор благодарит Изабеллу Штер. Дискуссионной может быть и хронология подвесок из Гонсёр, погр. 84, в котором, возможно, находились «пережженные бусины, может быть с золотой фольгой» (Schmiedehelm 1990: 30; 2011: 30). Наличие бусин с золотой фольгой предполагало бы датировку погребения поздним периодом эпохи римских влияний.

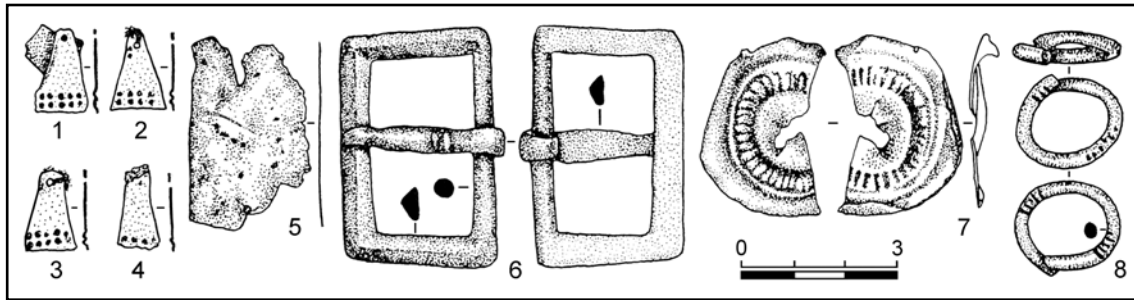


Рис. 8. Находки из клада в Кракове-Нова Гута, памятник 62а (по Dąbrowska 1984: 356, рис. 3).

Fig. 8. Materials from Kraków-Nowa Huta hoard, site 62a (after Dąbrowska 1984: 356, рис. 3).

ве клада из Кракова-Новой Гуты 62а (Kraków-Nowa Huta) (рис. 8), найденного на территории поселения пражской культуры. В состав этого клада также входят пряжка, бронзовая розетка, бронзовое кольцо и фрагмент бронзовой пластинки (Dąbrowska 1984: рис. 3: 356). Присутствие в нем трапециевидных подвесок интерпретируется как результат влияний с территории Карпатского бассейна (Parczewski 1988: 82—83), где наблюдается выразительная их концентрация (Comsa 1984: 63—66; Balint 1989: 88; Гавритухин 1997б: рис. 2: 54; Garam 2001: 46). Аналогичные предметы найдены, в том числе, и на аварских могильниках: Алатыян (Allatyán), погр. 166 (Kovrig 1963: Taf. XIV: 19—21), Орослань I (Oroszlány I), погр. 1, 11 и 16 (Sós 1963: Abb. 7, 9: 318—321), Орослань II (Oroszlány II), погр. 40 (Szatmari 1980: 98—101) или Печь-Кёзтемето (Pécs-Köztemető), погр. 6 и 17 (Kiss 1977: tabl. XXXIV: 6, 17) (рис. 9: 4). Западнее трапециевидные подвески были найдены в Баварии, в могильниках в Гросспрюфенинг, район Регенсбурга (Großprüfening, Kr. Regensburg), погр. 2, и из Штраубинг-Баюваренштрассе (Straubing-Bajuwarenstraße, Kr. Straubing) (Loser, Szameit 2003: 99—100), где они датируются 2-й пол. VI в. и интерпретируются как свидетельства влияний с аварских территорий Карпатского бассейна (рис. 9: 4). На этих землях они датируются 2-й пол. VI — 1-й третью VII в., что соответствует ранне-аварскому периоду (Garam 2001: 46). Еще западнее небольшие трапециевидные подвески обнаружены в погр. 748 меровингского могильника Бюль (Bulles), в Пикардии. Могила датируется протомеровингским временем, т.е. 440/450—470/480 гг. (Legoux 2011, 2: 173, pl. 283: 748.3). Известны такие подвески и в могильнике позднеимерского времени Врон (Vron), на севере Франции, в погр. 31А и 159А. Р. Легу сравнивает эти подвески с трапециевидными украшениями позднеимерского времени с территории пше-

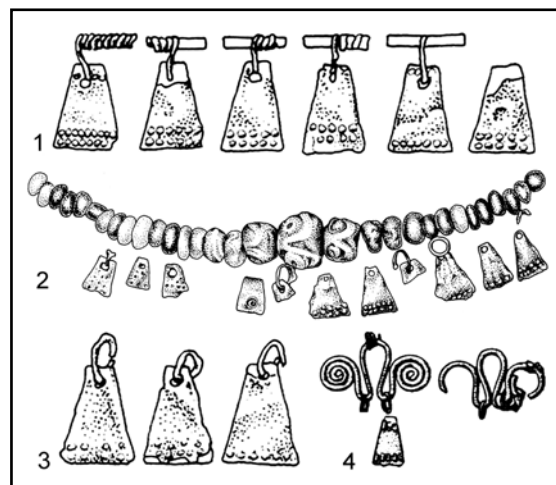


Рис. 9. Трапециевидные подвески с территории Аварского каганата (1—3) и из меровингской зоны (4). 1 — Гьод, погр. 45; 2 — Боль В, погр. 28; 3 — Печ-Кёзтемето (Pécs-Köztemető), погр. 17; 4 — Гросспрюфенинг (Großprüfening), погр. 2 (1—3 — по Garam 2001: 2005, рис. 24; 4 — по Losert, Szameit 2003: 99, рис. 14).

Fig. 9. Trapezoid pendants from the territory of Avar Kaganate and Merovingian circle. 1 — Gyód, grave 45; 2 — Bóly B, grave 28; 3 — Pécs-Köztemető, grave 17; 4 — Großprüfening, grave 2 (1—3 — after Garam 2001: 2005, рис. 24; 4 — after Losert, Szameit 2003: 99, рис. 14).

ворской культуры, в частности, из погр. 99 на могильнике Каменчик (Kamienczyk) (Legoux 2011, 1: 79, pl. 9). Височное кольцо с трапециевидными подвесками, украшенными точечным декором, происходит из старых раскопок на меровингском могильнике Арси-Сент-Реститю (Arcy-Sante-Restitue) в Пикардии. Аналогичные височные кольца известны в древностях культуры смоленских длинных курганов, времени не ранее VIII в. (подробнее см.: Kazanski 1991: 8—10, fig. 7).

Пластинчатые трапециевидные подвески с прессованным орнаментом, также имеющие близкие аналогии на территории ольштынской группы, богато представлены в т.н. днепровских кладах группы I, т.н. типа

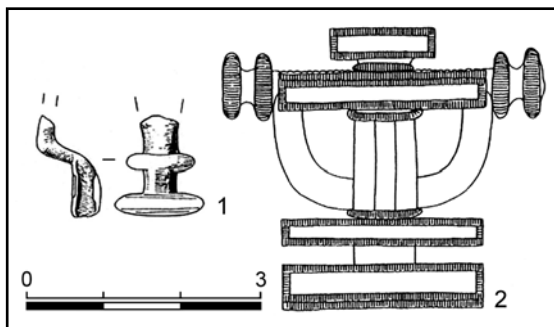


Рис. 10. Перекладчатые арбалетовидные фибулы с территории Бранденбурга. 1 — Зеец (окр. Пригниц), случайная находка; 2 — Прюцке (окр. Потсдам-Миттельмаркт), погр. 2 (1 — по Voß 1991: 296, рис. 1; 2 — по Unverzagt 1960: 146, рис. 1).

Fig. 10. Rung brooches from Brandenburg land. 1 — Seetz, Kr. Prignitz, stray find; 2 — Prützke, Kr. Potsdam-Mittelmarkt, gr. 2 (1 — after Voß 1991: 296, рис. 1; 2 — after Unverzagt 1960: 146, рис. 1).

Мартыновка, датируемых VII в. (Гавритухин 1997б: 47). Заметна, однако, разница в размерах мазурских и днепровских украшений. Находки с территории ольштынской группы обычно более узкие в верхней части и лишены орнаментации в центральной части, и часто они значительно меньше днепровских. Например, некоторые подвески из Гапоновского клада имеют 3—4 см в ширину и 5—6 см в длину (Гавритухин, Обломский 1996: рис. 23: 198). Подвески же из Тумян, погр. 30, или из Косева III (Kosewo III), погр. 183, примерно в половину меньше. Разница в размерах днепровских подвесок ощутима и по отношению к украшениям с территории пражской культуры. Так, подвески из упоминавшегося Краковского клада из Новой Гуты уступают по размерам украшениям из Поднепровья. По размерам они близки находкам из ареала ольштынской группы. Возможно, более крупные и более эффектные подвески с территории Украины служили прототипами для украшений, найденных западнее и северо-западнее, на территориях, заселенных или находящихся под влиянием раннеславянских культур или на западнобалтских землях.

Еще одна выразительная концентрация трапецевидных подвесок отмечается в ареале культур лесной полосы Верхнего Поднепровья. По форме и размерам эти находки близки мазурским. Вполне возможно, что этот тип украшений мог быть заимствован населением Мазурии в финале эпохи Великого переселения народов в результате контактов с названной территорией. Не исключено, что ольштынская группа могла исполнять роль по-

средника в распространении названных подвесок из Верхнего Поднепровья в Подунавье (Гавритухин 1997б: 48).

В Ментках, погр. 462 (Кулаков 1989: рис. 15: 231), Тумянах, погр. 30 (Heydeck 1895: tabl. VII), Косеве (могильник III), погр. 183 (Rudnicki 2010: гус. 3: 676) и Келярах, погр. 94 (Jakobson 2009: Taf. 178), трапецевидные подвески встречены вместе с очковидными подвесками из проволоки. Последние также, вероятно, появляются в материалах ольштынской группы в результате контактов с раннеславянскими культурами на конечном этапе фазы E2. Об этом свидетельствует тот факт, что некоторые очковидные подвески были найдены в комплексах ольштынской группы вместе с поздними формами восточноевропейских пальчатых фибул, например, Ментке, погр. 462 (Кулаков 1989: рис. 15: 231), Тумяны, погр. 30 и 74 (Heydeck 1895: tabl. VII), или Келары, погр. 8 (Jakobson 2009: Taf. 45: 113—114) (рис. 7: 4; 10: 12). Подобная ситуация отмечается и в кладах мартыновского типа (см. выше). Как и в случае с пластинчатými украшениями, очковидные подвески из днепровских кладов определенно крупнее мазурских (Гавритухин, Обломский 1996: рис. 19: 194)⁶.

Очковидные подвески sporadически присутствуют и на памятниках меровингского круга. Назовем находки в Деттинген (Dettlingen) «Tuchfabrik Berger», район Эсслингена (Kr. Esslingen) (Quast 2006: Taf. 18: 12) или Гроспрюфенинг, район Регенсбурга, погр. 2 (рис. 9: 4). Интерпретируют эти находки как результат влияний с аваро-славянских земель Карпатского бассейна (Loser, Szameit 2003: 99). К территориально обособленным находкам на территории Польши принадлежит подвеска, найденная в кладах из Любневиц Суленцинского повята (Lubniewice, pow. Sułecin) (Kleeman 1951: 101—102, рис. 2). Из этого комплекса происходит также ромбовидная пластинчатая подвеска, имеющая близкие аналогии среди находок с городища в Шелигах (Szymański W. 1968) (рис. 11: 4—6) и могильника ольштынской группы в Келярах, погр. 8 (Jakobson 2009: 113—114) (рис. 10: 6).

Очковидные подвески встречаются также на восточнобалтских землях, в закрытых комплексах, датируемых от позднего периода римских влияний, например, Байтай (Baitai) (Banytė-Rowell 1999: 69—71; 2000: fig. 3: 30) или бывш. Шернен (Schemen) (Bezenberger 1882: Taf. XIII), до раннего средневековья, на-

⁶ Это наблюдение касается и фибул.

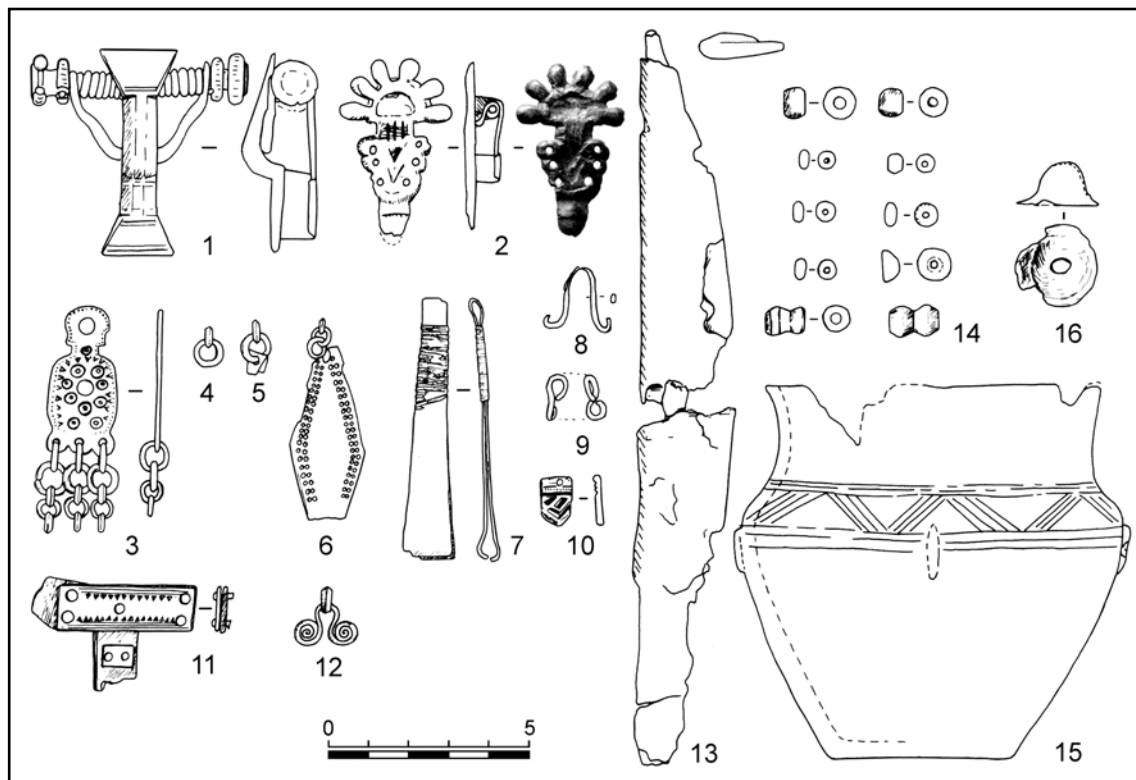


Рис. 11. Келары (Kielary), погр. 8 (по Jakobson 2009: tabl. 113—114).

Fig. 11. Kielary (district Olsztyn), grave 8 (after Jakobson 2009: tabl. 113—114).

пример, Паланга (Palanga), погр. 96 (Bliužienė 2001: 218—219, pav. 19). Украшения данного типа, похоже, продолжают свое существование на восточном побережье Балтики вплоть до XII в. (Кулаков 1989: 169). Необычайно интересным представляется тот факт, что в Шернен, в Литве, эти находки являлись элементами женского головного убора, в отличие от мазурских, которые, вероятнее всего, были составными частями кольца. Стоит обратить внимание на тот факт, что похожие наборы очковидных и трапециевидных подвесок, которым сопутствуют стеклянные бусины, встречаются как на территории Мазурии, например, Косево (могильник III), погр. 183 (Rudnicki 2010: гус. 3: 676), Тумяны, погр. 30 (Heydeck 1895: Taf. VII), или Ментке, погр. 462 (Кулаков 1989), так и в Карпатском бассейне (Garam 2001: Taf. 24). Украшения этого типа известны и в Верхнем Поднепровье (Егорейченко 1996: рис. 34: 136). Их появление в Мазурии в поздней части фазы E2, вместе с выразительной волной материалов восточнославянских традиций, указывает на приднепровское или придунайское, а не восточноприбалтийское происхождение украшений данного типа. Стоит при этом отметить, что находка очковидной подвески с могильника судовской культуры в Баханове (Bachanowo) (Jaskanis 1999: 254:

tabl. I: 7) интерпретируется исследователями как свидетельство влияний со стороны ольштынской группы (Bitner-Wróblewska 2004: 39), а не с территории Литвы.

В материалах ольштынской группы присутствуют также и другие пластинчатые подвески с прессованным орнаментом, которые могут быть результатом влияний со славянских или аваро-славянских территорий. В Келарах, погр. 32 и 92, найдены бронзовые сердцевидные подвески (рис. 12: 12—14), украшенные небольшими выдавленными полусферами (Jakobson 2009: Taf. 135; 177). Похожие украшения найдены также в Ваплево (Waplewo), Щитненский повят, погр. 22 (Rudnicki 2009). Сердцевидные подвески иногда встречаются на аварских памятниках, где относятся к группе предметов, известных как «находки типа Орослань» и приписываемых славянам (Sós 1963: 318). Экземпляры из Келар имеют близкие аналогии среди украшений, найденных в Черкуте (Cserkút) в Венгрии (рис. 12: 1—11). Названный комплекс содержал многочисленные элементы женского убранства, в т. ч. две западногерманские пальчатые фибулы типа Мюльхофен (Mühlhofen) (Kiss 1977: Taf. II; Kühn 1981: Taf. 295). Эти застегки чужды местному аварскому контексту и неизвестны у славян. Поэтому сложно согла-

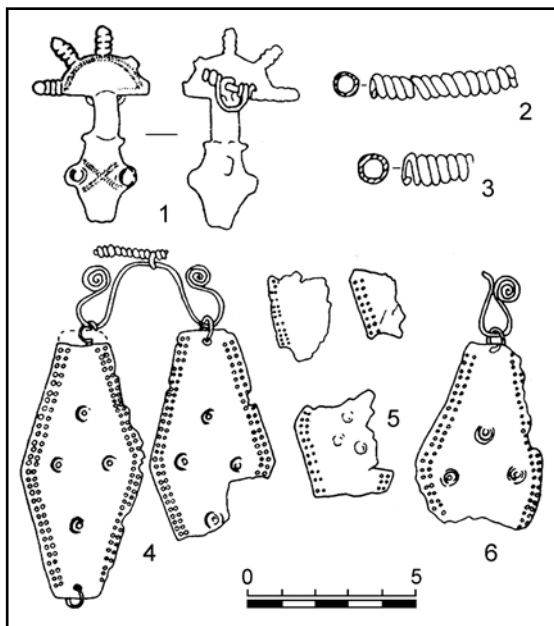


Рис. 12. Некоторые находки с городища Шелиги (по Szymański W. 1967).

Fig. 12. Materials from Szeliği hillfort, district Płock (after Szymański W. 1967).

ситься с гипотезой, которая связывает находку из Черкута со славянами (Sós 1963: 318). Сердцевидные подвески на аварской территории датируются временем от последней трети VI в. до середины VII в. (Garam 2001: 46). Такая хронология соответствует волне находок аварского и славянского происхождения на территории Мазурии (Kowalski 2000: 223; Rudnicki 2009; 2010). Похожие подвески встречаются также в кругу восточнобалтских культур. Представительная серия украшений такого типа известна из Юркайчяй, Шилутский район (Jurgaičiai, raj. Šilutė) в Литве, погр. 1, 4, 7, 10 (Tautavičius 1996: 164—165; Bliujienė 2003: 126).

К наиболее эффектной категории находок, встречающихся на западнобалтских землях и связываемых со славянами, относятся пальчатые фибулы I и II групп по классификации И. Вернера (Werner 1950) (рис. 13). Этот исследователь связывал находки указанных фибул на Балканах и в Подунавье со славянской экспансией в VI и VII вв., известной по многочисленным византийским письменным источникам. Эти фибулы чаще всего встречаются на памятниках раннеславянских культур — пеньковской и пражской. Они известны также в Крыму, на могильниках крымских готтов, и на раннеаварских памятниках (Katsougiannopoulou 1999: Karte I—IV). Местом выразительной концентрации этой категории украшений на севере

от Карпат является ареал ольштынской группы. Наличие указанных фибул в Мазурии И. Вернер связывал с контактами торгового характера, отбрасывая возможность физического присутствия славян на западнобалтских землях (Werner 1950: 167). Сейчас исследователи отказываются от интерпретации пальчатых фибул в качестве этнических индикаторов (Teodor 1992; Vagalinski 1994; Curta 2004; 2006; Katsougiannopoulou 2009).

На территории Польши, за исключением западнобалтских земель, находки пальчатых фибул первой и второй группы И. Вернера являются редкостью. Случайная находка головки фибулы типа Сармизегетуза-Кишкёрёш (Sarmizegetusa-Kiskőrös), датирующейся VII в., известна в Ленки Вельки, повят Гродзиск Велькопольски (Łęki Wielkie, pow. Grodzisk Wielkopolski) (Krzyszowski 2010: 192). Причем этот экземпляр не имеет близких аналогий среди находок с западнобалтских земель, а соотносится с фибулами, распространенными, главным образом, на обширных территориях в междуречье Днепра и Дуная (Katsougiannopoulou 1999: Karte II). Фибула из Шелиги, как показал В. Шиманский, вероятнее всего, является далёким дериватом форм, связываемых с гепидами (Szymański W. 1967: 35). На это указывают пальчатые выступы с поперечными каннелюрами, не встречающиеся у «антских» фибул, и ромбовидный щиток ножки с парой симметрично размещенных округлых выступов. Аналогии щитку ножки следует искать среди готских фибул, датируемых концом V — 1-й четв. VI вв., несколько более поздних гепидских фибул, украшенных примитивным штампованным орнаментом, например, Сентеш-Берегахат (Szentés-Berékhát), погр. 36 и 61 (Csallány 1961: Taf. 68: 7). Вероятнее всего, гепидские аналоги нужно искать и для головки фибулы из Кракова-Новой Гуты 1 (Parczewski 1988: 78—79)⁷.

Данные фибулы представлены разнообразными стилистическими разновидностями, отличающимися между собой формой и орнаментальными элементами. Характерными для большинства из них чертами являются полукруглая головка, имеющая пальчатые выступы, и орнитоморфная орнаментация, предстающая в виде более или менее схематичных изображений орлиных голов на нож-

⁷ В то же время, фибулы из Радзевова Куявского и Бискупина, найденные на славянской территории, имеют определенно скандинавское происхождение (Parczewski 1988: 79—82; Wróblewski, Bitner-Wróblewska 2004: 153—154).

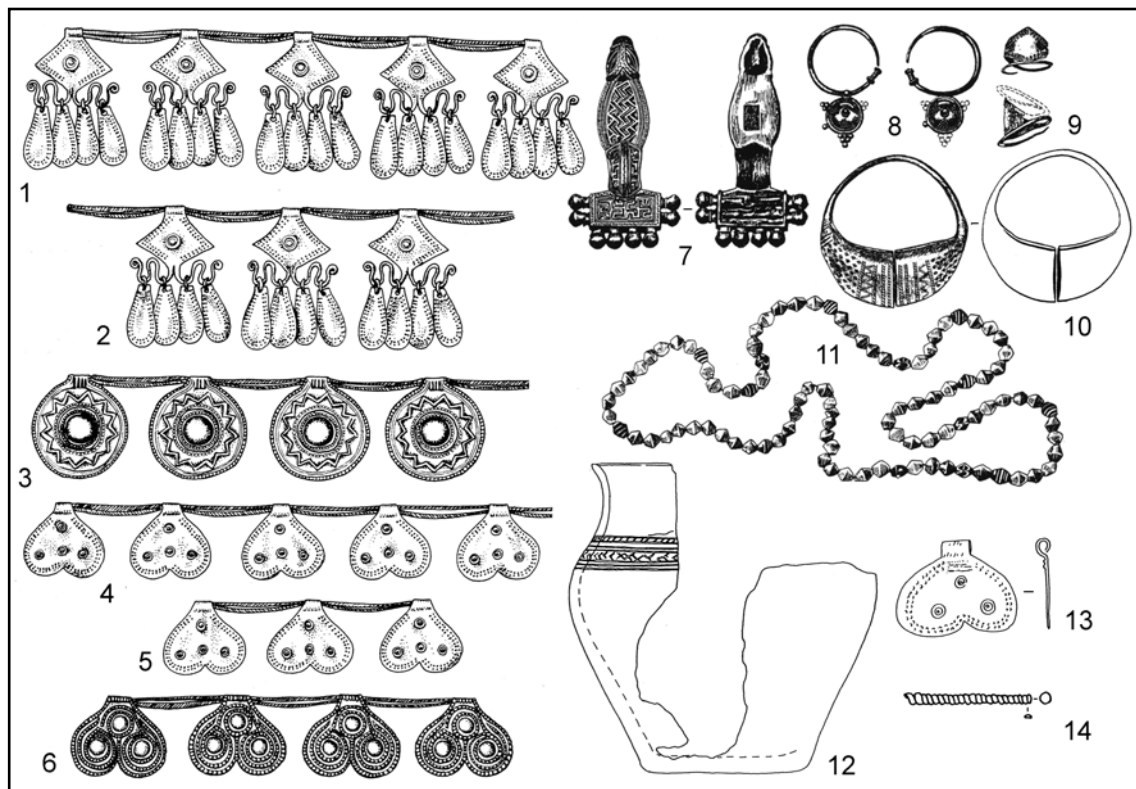


Рис. 13. Пластинчатые подвески в аварском и западнобалтском контексте: 1—11 — находки из Черкут; 12—14 — Келары, погр. 32, без масштаба (1—6 — по Garam 2001: 273, рис. 22; 7—11 — по Kiss 1977: tabl. II; 12—14 — по Jakobson 2009: tabl. 135).

Fig. 13. Plate pendants in Avar and West Baltic context: 1—11 — materials from Cserkút (Hungary); 12—14 — Kielary, grave 32, unscaled (1—6 — after Garam 2001: 273, рис. 22; 7—11 — after Kiss 1977: tabl. II; 12—14 — after Jakobson 2009: tabl. 135).

ках или головках фибул. Подобные образы являются характерными элементами для вещей, связываемых с готским кругом в эпоху Великого переселения народов (Werner 1950: 164—165). Присутствие такой орнаментации на пальчатых фибулах, датируемых 2-ой пол. VI—VII вв., можно считать проявлением влияний со стороны потомков готского населения, связанного с более ранней черняховской культурой, которая могла войти в структуру пеньковской культуры (Седов 1970: 68—69; 1978: 171—173). Славянская принадлежность последней уже давно порождает дискуссии. Особенно подчеркивается наличие на пеньковских памятниках материалов, связываемых с кочевыми племенами Восточной Европы и Северного Кавказа, а также упомянутые связи с черняховской культурой (Приходнюк 1991: 216—218; Терпиловский 2005: 296—298; Обломский 2007: 51).

Существует также предположение, согласно которому Мазурия могла быть центром производства и дистрибуции некоторых типов малых пальчатых фибул (Curta 2006: 463). Стоит, однако, обратить внимание на тот факт, что такого рода предположения осно-

вываются на пока еще довольно зыбкой хронологии мазурских находок, которые должны бы были быть более ранними, чем экземпляры с территории Юго-Восточной Европы. Парадоксально, но нынешняя хронология ольштынской группы построена, в том числе, и на датировке обсуждаемой серии фибул, а последняя исходит из постулата, что мазурские фибулы являются импортами (Kowalski 1991: 79—80; 2000: 223). Показательно также, что стилистика большинства найденных на территории ольштынской группы экземпляров значительно упрощена по сравнению с фибулами из междуречья Днестра и Дуная. В то же время, некоторые из типов фибул с территории ольштынской группы представляют собой формы, которые являются результатом эволюции фибул из Юго-Восточной Европы. Наиболее выразительно это прослеживается на примере экземпляров типа Сармизегетуза-Кишкёреш (Sarmizegetusa-Kiskörös) (рис. 13: 5). Важно отметить, что в Мазурии не существовало традиции производства пальчатых фибул в стилистике, близкой к рассматриваемым нами. Известно производство фибул, основанных на франкских, готских и сканди-

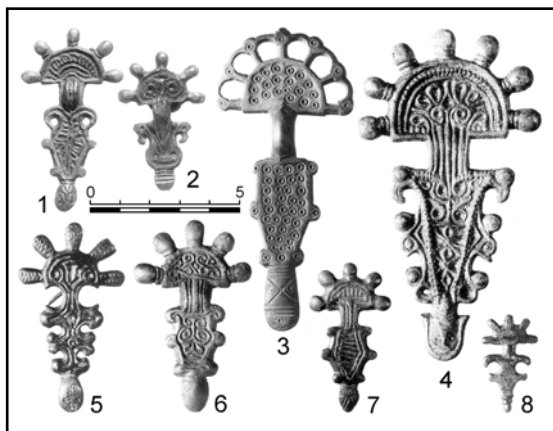


Рис. 14. Типы дунайских и «антских» пальчатых фибул, представленные на западнобалтских территориях. 1 — тип Пленца-Тумяны; 2 — тип Марош-Гымбаш-Пергамон; 3 — тип II D; 4 — тип Спарта-Линкунен-Кошовени; 5 — тип Сармизегетуза-Кишкёрёш; 6 — тип Петроаселе; 7 — тип Нови Бановци-Келары; 8 — тип Пергамон-Тей (по Hilberg 2009: tabl. 1, 3, 10, 22, 33; типы: 1—5, 7—8 — по Werner 1950; 6 — по Curta, Dupoi 1995).

Fig. 14. Form of Danubian and "Ants" brooches from west Baltic area 1 — Plenica — Tumiany, 2 — Maros-Gambas — Pergamon, 3 — II D, 4 — Sparta-Linkuhnen-Cosoveni, 5 — Sarmizegetusa-Kiskörös, 6 — Pietroasele, 7 — Novi Banovci — Kielary, 8 — Pergamon-Tei (after Hilberg 2009: Table 1, 3, 10, 22, 33; types: 1—5, 7—8 — according to Werner 1950; 6 — according to Curta, Dupoi 1995).

навских образцах, которые, однако, являются подражаниями (Hilberg 2003: 272—273; 2004: 309—310; 2009: 263—266). Безусловно, нельзя полностью исключать возможность, что и подражания некоторым типам фибул также производились в Мазурии, а затем оттуда попадали на другие территории. В качестве примера этого явления следует назвать фибулы, найденные в кладе на поселении колочинской культуры в Великих Будках в Украине. Будучи подражаниями экземпляров типа Марош-Гымбаш-Пергамон (Maros-Gambas-Pergamon) (рис. 13: 2), они считаются импортами с территории ольштынской группы (Горюнова 1992: 129—130). К интересным находкам, подтверждающим распространение балтских фибул на славянских землях, относится пальчатая фибула типа Пурда (Purda) из окрестностей деревни Остромечево Брестского района в Беларуси (Kowalski 1991)⁸. Особенно ярким примером распространения балтских фибул в славянской среде является находка т.н. перекладчатой фибулы на раннеславянском могильнике в Прютцке, район Бранденбург-

Ланд (Unverzagt 1960: 145—147) (рис. 14: 2). Фрагмент похожей фибулы также был найден в Зитц, район Пригнитц в Бранденбурге (рис. 14: 1); нельзя, однако, уверенно утверждать связь последней находки со славянскими древностями (Voß 1991: 295—296).

По мнению некоторых исследователей, славяне могли заимствовать у балтов шпоры с крючкообразными зацепами (Żak, Maćkowiak-Kotkowska 1988: 138) (рис. 15). Выраженные М. Дулиничем сомнения по этому поводу базируются, главным образом, на недооценке уровня ремесла балтов и дальности их внешних контактов (Dulinicz 2001: 101). Шпоры с крючками, отогнутыми наружу, часто встречаются в материалах ольштынской группы фаз E2b и E3, т.е. последней трети VI — середины VII вв. (Rudnicki 2006: 355—356; 2008: 47—48). Дискуссионными являются вопросы датировки и происхождения шпор с загнутыми внутрь крючками. Шпоры этого типа на славянских землях датируются временем не ранее середины VII в. (Szymański W. 1987: 230—360; Parczewski 1988: 101). На территории ольштынской группы, если не учитывать экземпляр из Вышемборка, найденный в неясном контексте (Okulicz 1988: гус. 3: 117), такие шпоры обнаружены также на могильнике в Вульке Прущиновской (Wólka Prusinska), Мронговского повята (рис. 15: 1—4). Одна случайная находка (рис. 15: 5) была сделана в окрестностях Решеля (Reszel), Кентшинского повята (Ф. Якобсон, архивное наследие). В погр. 84 на могильнике в Вульке Прущиновской стилистически ранняя шпора найдена вместе с пальчатой фибулой типа Притцер-Пердэль (Pritzier-Perdöl), который на западнобалтских землях датируется концом V — началом VI в. (Bemmann 2008). В погр. 37 этого же могильника железная шпора с крючкообразными зацепами сопровождалась вещами, типичными для фазы E3 (625—650/675 гг.). Ещё одна шпора найдена в погр. 41. Оба предмета несколько отличаются от находок этой категории со славянских территорий, однако этот тип мог оказать влияние на распространение подобных шпор у славян, как предполагали Я. Жак и Л. Мацковьяк-Котковска (Żak, Maćkowiak-Kotkowska 1988: 138). Стилистически наиболее близкая железная шпора была найдена в окрестностях Решеля (Ф. Якобсон, архивное наследие). Известны, однако, обстоятельства и контекст находки, которые позволили бы уточнить её хронологию. Согласно информации из архива Феликса Якобсона, предмет имел следы пребывания в огне,

⁸ Автор выражает свою благодарность за информацию о находке Вадиму Белевцу и Льене Касюк (Институт истории НАН Беларуси).

что может указывать на его происхождение из погребения-кремации. К сожалению, нет уверенности относительно культурной принадлежности данной шпоры.

Славянские влияния на западнобалтских землях усматривали также и в керамическом производстве. Среди посуды, найденной на могильнике в Тумянах, Е. Антоневич указал на элементы, которые он связывал с керамикой пражской культуры (Antoniewicz 1969: 111). Вопросом присутствия пражской керамики на памятниках ольштынской группы занимался и Е. Окулич (Okulicz 1988). К числу важнейших черт пражской посуды он относил горшковидные формы с эсвидным профилем и наличие следов песчаной подсыпки на донцах сосудов. Наличие этих черт в ареале ольштынской группы исследователь связывал с присутствием славянских колонистов во 2-ой пол. VI в., которые изготавливали на территории Мазурии посуду по собственной технологии (Okulicz 1988: 125).

Воздействие славянской технологии на керамическое производство ольштынской группы более подробно было проанализировано В. Врублевским и Т. Новакевичем (Nowakiewicz, Wróblewski 2003; 2010). Их исследование выявило, что постепенное восприятие технологии и форм славянской посуды привело к формированию в раннем средневековье стандартизированной прусской керамики (рис. 16). Эта керамика во многих чертах не отличалась от посуды, производимой соседями-славянами. Названные исследователи, как и Е. Окулич, в качестве начального хронологического рубежа славянских влияний в этой области принимали 2-ю пол. VI в. (Wróblewski, Nowakiewicz 2003: 180—181). Сосуды, близкие пражской керамике, также sporadически встречаются в ареале культуры Долькайм/Коврово, где они выразительно выделяются на фоне местной посуды, например, в могильнике Митино (Гурьевский район), в погр. 28 и 166 (Скворцов 2010: табл. XXXVIII; CCLXIX). На территории эльблонгской группы сосуды, напоминающие пражскую посуду, найдены в Домбкове (Dąbkowo), Новине (Nowina) и Богданах (Bogdany) (Jagodziński 1998: 170).

Аналогии с пражской керамикой прослеживаются и в орнаментике некоторых сосудов ольштынской группы. В погр. 10 могильника в Тумянах⁹ был найден фрагмент тулова сосуда, украшенного поясом прочерчен-

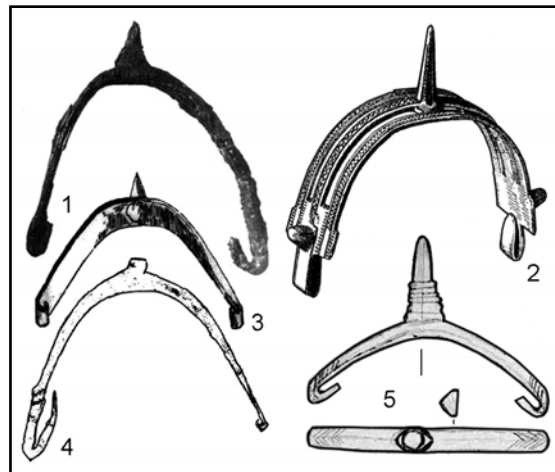


Рис. 15. Шпоры с крючками, отогнутыми вовнутрь, найденные на западнобалтской территории. 1—4 — Вулька Пруциновска (окр. Мронгово); 5 — район Решля (окр. Кентшин), случайная находка (1—4 — по Nowakowski 2004: 415, рис. 4; 5 — по Bitner-Wróblewska, Rzeszotarska-Nowakiewicz, Nowakiewicz 2011: 66).

Fig. 15. Spurs with hooks folded inward, from the West Baltic circle. 1—4 — Wólka Prusinowska (district Mragowo); 5 — around Reszel (district Kętrzyn), stray find (1—4 — after Nowakowski 2004: 415, рис. 4; 5 — after Bitner-Wróblewska, Rzeszotarska-Nowakiewicz, Nowakiewicz 2011: 66).

ных, неумело выполненных волнистых линий (Moszczyński 2004: рис. 1: 167) (рис. 17: 2). Такой способ орнаментации чужд западнобалтской керамике в эпоху Великого переселения народов, зато часто встречается на лепной посуде пражской культуры (Parczewski 1988: 66—67). Имеющийся на указанном фрагменте орнамент из косых оттисков гребня и лент параллельных горизонтальных борозд популярен среди керамического материала ольштынской группы и указывает на то, что, вероятнее всего, сосуд имеет локальное, западнобалтское происхождение. Орнаментация из волнистых (или, скорее, зигзагообразных) линий интерпретируется в данном случае как подражание славянским орнаментальным мотивам (Moszczyński 2004: 168). Подобный декор прослеживается также на фрагменте сосуда, найденного в Езёрке, Гжиццкий повят (Jeziorko, pow. Giżycko) (Antoniewicz, Okulicz 1958: tabl. XIV: 14). В данном случае, правда, орнамент, близкий к волнистой линии, был выполнен наколами (рис. 17: 1). Оба фрагмента сосудов — из Тумян и из Езёрки — датированы концом VI — 1-й пол. VII вв. (Moszczyński 2004: 168).

Связи населения ольштынской группы со славянами в области керамического производства прослеживаются не только в за-

⁹ Исследования К. Домбровского в 1969—1971 гг.

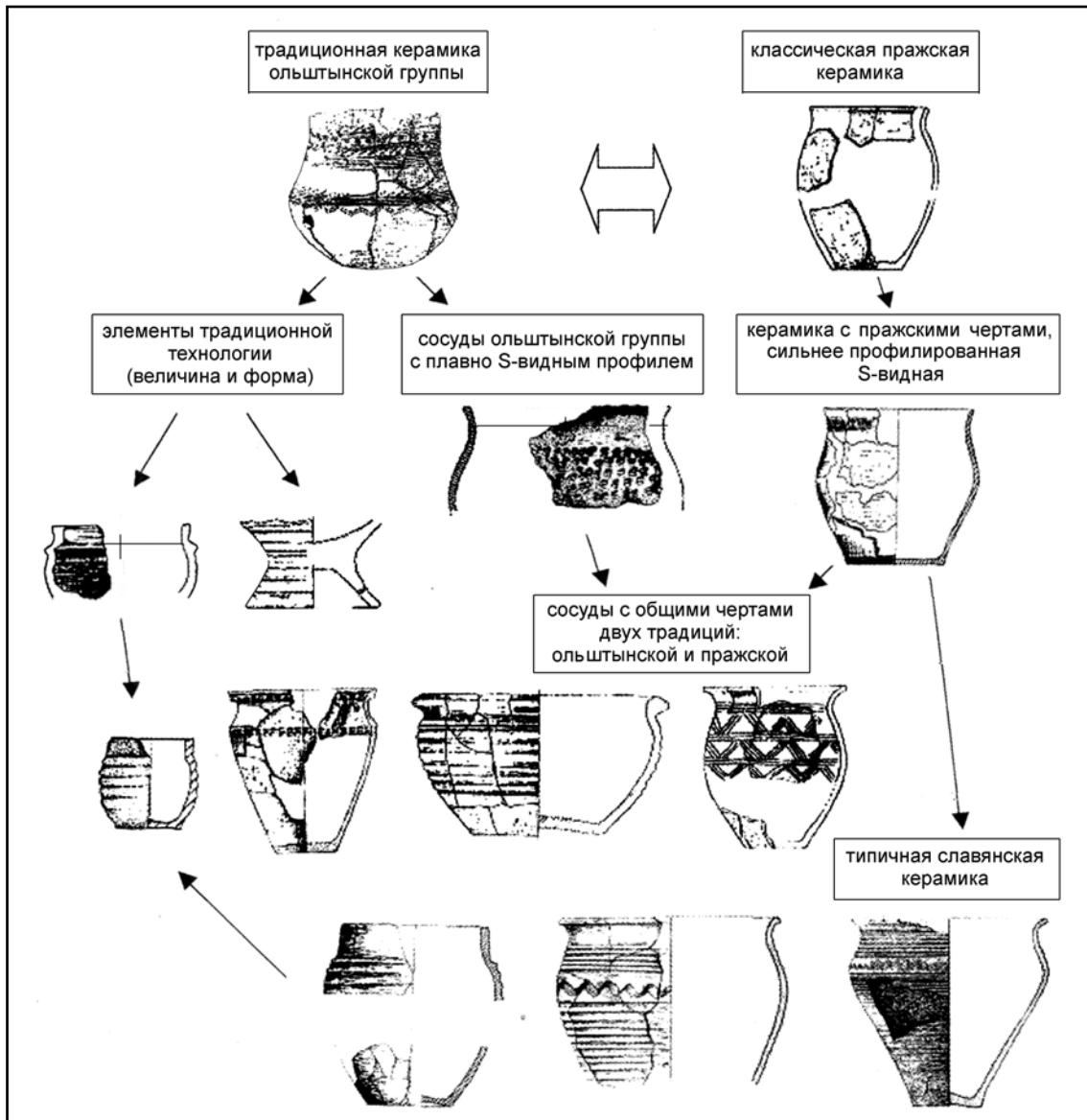


Рис. 16. Схема влияния славянской гончарной технологии на прусскую керамику (по Nowakiewicz, Wróblewski 2003; 2010).

Fig. 16. Diagram of the influence of Slavic ceramics manufacturing technology upon the Prussian ceramics (according to Nowakiewicz, Wróblewski 2003; 2010).

паднобалтских материалах. На раннеславянском поселении в Вышогруде (Wyszogród) 2a, Плоцкий повят, в слоях, датированных VII в., найдены фрагменты мисок на полых ножках и посуды, украшенной защипами и зигзаговидным орнаментом (Moszczyński 1998: гус. 1; 3: 297, 299) (рис. 17: 3—4). Согласно М. Парчевскому, сосуды на полых ножках встречаются в раннеславянских материалах, начиная с VI в. (Parczewski 1988: 65—66). Находки из Вышогруда интерпретируются как результат влияний с территории ольштынской группы (Moszczyński 1998: 294), хотя в данном случае трудно определить, являются ли эти миски импортом, или, скорее,

мы имеем дело с подражаниями. На основании стратиграфических наблюдений они продатированы концом VII — началом VIII вв. Ближайшие аналогии можно отыскать среди керамики с городища в Пасыме, где найдены типичные для финала ольштынской группы или чуть более поздние формы. Датирование находок из Пасыма VI—VII вв. (Odoj 1968: 133) позволило бы хронологически связать их с посудой из Вышогруда.

Факт обмена технологией изготовления и орнаментации керамической посуды между балтским населением Мазурии и славянами, заселяющими Мазовию в конце периода переселения народов, а также выразительные сви-

детельства раннеславянских влияний в западнобалтском уборе, показывают, что в это время межрегиональные контакты ольштынской группы не были прерваны из-за славянского расселения в Мазовии¹⁰. Однако, свидетельства балто-славянских контактов встречаются довольно редко и на отдаленных друг от друга территориях. На основании столь немногочисленных источников сложно однозначно делать заключения о характере и интенсивности «ольштынско»-славянских отношений.

Славянские влияния можно также искать в области изменения характера поселенческой структуры на территории ольштынской группы. Характерными для нее являются неукрепленные поселения, во многих случаях ранее занимаемые населением богачевской культуры¹¹. В результате исследований на городищах в Пасыме (Pasym) (Odoj 1968), Шестне (Szestno) (Wróblewski 1996; 2000), Стасвинах (Staświny) (Karczewska, Karczewski 2007) и Езёрке (Antoniewicz, Okulicz 1958) были открыты материалы, которые можно связывать с финалом ольштынской группы. Вероятнее всего, уже во 2-й пол. VII в. намечается смена характера поселений, которая привела к восприятию «городищенской модели», типичной для более поздних фаз раннего средневековья. Эти городища в рассматриваемый период, вероятно, не использовались интенсивно, подобно городищам на территории пражской культуры в бассейне Припяти в Беларуси. Вряд ли можно связывать появление городищ на западнобалтских землях с военной необходимостью. В VI—VII вв. славяне, вероятно, не представляли значительной военной угрозы для западнобалтского населения. Думаем, что на пограничных территориях, которые представляли собой пояс незаселенных земель, преобладали мирные отношения, а возможные вооруженные конфликты сводились к незначительным локальным стычкам. Определенную буферную зону, ограничивающую интенсивность контактов, составлял, вероятно, пояс пуц в бассейне Нарвы.

Вероятно, западнобалтское население в VI—VII в. поддерживало, в основном, мир-

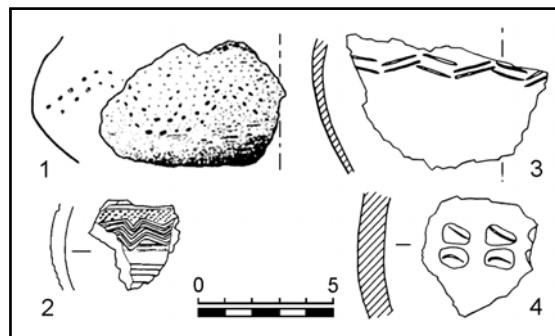


Рис. 17. Фрагменты сосудов ольштынской группы, украшенные славянским волнообразным орнаментом (1, 2), и фрагменты сосудов западнобалтской традиции, обнаруженные в раннеславянском контексте (3, 4). 1 — Езёрко; 2 — Тумяны, погр. 10; 3, 4 — Вышогруд 2а (1 — по Antoniewicz, Okulicz 1958: tabl. XIV, 14; 2 — по Moszczyński 2004: 167, рс. 1; 3, 4 — по Moszczyński 1998: 297, рс. 1).

Fig. 17. Fragments of Olsztyn group's vessels decorated with Slavic ornamental theme (wavy line) (1, 2) and fragments of vessels with West Baltic features from early Slavic settlement (3, 4). 1 — Jeziorko; 2 — Tumiany, grave 10; 3, 4 — Wyszogród, site 2a (1 — after Antoniewicz, Okulicz 1958: tabl. XIV, 14; 2 — after Moszczyński 2004: 167, рс. 1; 3, 4 — after Moszczyński 1998: 297, рс. 1).

ные отношения со славянами (Tyszkiewicz 1974: 74; Okulicz-Kozaryn 2000: 227), хотя бы по причине того, что последние, ввиду слабого на тот момент демографического потенциала и низкого уровня материальной культуры, не представляли собой заманчивый объект для агрессии. Иначе положение дел представлял Е. Антонец, считавший, что в конце эпохи Великого переселения народов вооруженные отряды с территории Мазурии, которые можно связывать с ольштынской группой, занимались нападениями на население (в том числе славянское), мигрирующее по территории равнин центральной Польши. Свидетельством этого, по мнению исследователя, должны быть многочисленные находки пальчатых фибул различного происхождения, встречающиеся в ареале ольштынской группы (Antoniewicz 1952: 219). С критикой этого подхода выступил Р. Одой, указав на отсутствие пальчатых фибул на памятниках с территории Мазовии и центральной Польши (Odoj 1968: 141).

Славянские влияния могли касаться не только материальной культуры западных балтов. Финал ольштынской группы связан с исчезновением археологически фиксируемого погребального обряда. Изменения не затронули, вероятно, основные погребальные традиции, а именно, кремацию тел покойников, которая известна у прусских племен раннего средневековья, поскольку письменные источники свидетельствуют, что ингумация

¹⁰ Такая концепция была представлена немецким исследователем К. Энгелем, который считал, что агрессивная славянская экспансия могла быть одной из причин упадка ольштынской группы (Engel 1939).

¹¹ Такое положение относится к восточной части ареала ольштынской группы. В фазе E2 (приблизительно 520—610/625 гг.) ареал ольштынской группы распространяется на территорию Ольштынского поозерья, за пределы ареала предшествовавшей богачевской культуры.

была чужда пруссам, которые были особенно консервативны в вопросе погребального обряда. Отсутствие археологически прослеживаемого погребального обряда, скорее, является следствием изменений в способе захоронения кальцинированных останков. Не исключено, что славянские влияния в VII в. привели к восприятию населением ольштынской группы славянских погребальных обычаев, не предусматривающих наличия постоянных могильников (Nowakowski 2004: 416). Славянскими влияниями объясняется также появление захоронений типа «Черный Лес» („Czarny Las”) — погребений в виде прослоек кремнированных костей в культурном пласте — на городищах, связанных с финальной фазой ольштынской группы (Wróblewski 2000: 279—281). Этот обряд зафиксирован на укрепленном поселении «Черный лес» в Шестне (Wróblewski 2000). Пережженные человеческие кости также выявлены на городище в Пасыме (Odoj 1968: 130). Интересен тот факт, что следы кремации зафиксированы также на упоминавшемся ранее городище в Хацьках (Szymański W. 1983: 95). Подобный могильник, возникновение которого трактуется как результат славянских влияний, известен также в Бурденишках в Сувалкском регионе (Burdyniszki, pow. Suwałki), на территории судовской культуры (Nowakowski 1995).

Представленные выше примеры возможных западнобалтско-славянских связей приведены с целью привлечь внимание к данному вопросу. Необходимо еще раз подчеркнуть, что наиболее ранняя фаза славянской колонизации в Мазовии представлена небольшим числом материалов, что значительно усложняет изучение этого процесса. Заселение польских земель было гораздо менее динамичным, чем колонизация Балкан или Карпатского бассейна, куда направилась основная масса славян. Вероятно, только в VIII—IX вв. славянское население окончательно закрепляется в бассейнах нижней Вкры и Нарева¹². Но контакты между славянами и западными балтами на этих территориях могли устанавливаться уже во 2-й пол. VI—VII вв. (Miśkiewiczowa 1982: 103). Допускается также возможность проникновения населения ольштынской группы¹³ в VI—VIII вв. в бассейн Нарева в связи с добычей янтаря, залегающего на нарвских

зандрах на территории Пишской, Курпиовской и Мышьиной пущ. Эту гипотезу могут, кажется, подтвердить некоторые балтские гидронимы (Tyszkiewicz 1974: 74).

В интересующее нас время ареал славянского расселения не достигал непосредственно границ земель, занятых западными балтами. Наиболее южные памятники ольштынской группы, датированные VI—VII вв., располагаются на расстоянии около 100 км от ближайших синхронных славянских памятников. В отношении судовской культуры это расстояние составляет около 80 км.

Археологические источники позволяют также предположить, что контакты между ольштынской группой и раннеславянскими культурами в VI и VII вв. могли возникать не только на пограничье. Находки поздних пальчатых фибул и разнообразных форм подвесок указывают на связи населения ольштынской группы с отдаленными территориями между Днепром и Дунаем. При этом невозможно определить единственное направление, откуда могли появляться эти предметы. Равно как невозможно и однозначно определить характер этих контактов. Вероятно, вещи со славянскими чертами появились в результате контактов вдоль путей, ранее служивших для связей с германскими культурами. После занятия аварами и славянами территорий, ранее принадлежавших германцам, ранее функционирующие пути не обязательно должны были прийти в упадок. Стоит также допускать возможность одновременного проникновения предметов аварского и славянского происхождения на земли балтов в конце VI и 1-й пол. VII вв. с территории Карпатского бассейна (Rudnicki 2010: 681—682). Эту гипотезу может подтвердить совпадающая датировка встречаемых в Мазурии материалов, связываемых с аварами и славянами, и в большинстве случаев сходный ареал распространения разных категорий предметов. Нельзя исключать возможность, что эти находки попадали на балтскую территорию одновременно из нескольких регионов в междуречье Днепра и Дуная. Возможно, что существование этих дальних связей ольштынской группы и способствовало возникновению контактов между западными балтами и славянами Мазовии и Подляшья: по их территории и проходили пути, по которым осуществлялись эти связи. Можно предполагать, что важную роль в этих контактах сыграли поселенческие комплексы в Хацьках и Шелигах, где зафиксированы свидетельства межрегиональных связей их населения. Современное состояние исследований по-

¹² Это может подтверждаться сосудом, выловленным в Нареве, который Е. Антонец считал близким экземпляром, найденным на могильнике ольштынской группы в Тумянах.

¹³ Е. Тышкевич употребляет в данном случае племенное название «галинды».

звolyет лишь указать на существование таких связей, они особо четко прослеживаются в материалах ольштынской группы, но их характер остается не выясненным.

Стоит также обратить внимание на роль западнобалтских земель на переломе эпох Великого переселения народов и раннего средневековья. Насколько в период римских влияний балты находились в тени германских культур, настолько в отношении славян, появляющихся на рубеже раннего средневековья, они имели более высокий уровень цивилизационного развития. Этому могла способствовать относительная стабилизация, наступившая еще в период ранней эпохи железа. Богатые материалы эльблонгской и, в особенности, ольштынской групп дают свидетельства развитого ремесла и необычайно богатых межрегиональных контактов. Находки с городища в Пасыме указывают на развитость земледелия и животноводства (Odoj 1968: 144—145; 1970: 57). На западнобалтских землях уже в это время могли возникать организованные социально-политические структуры, послужившие основанием более поздней прусской племенной организации (Okulicz 1973: 495). Расселение славян имело в VI—VII вв. разбросанный и неорганизованный характер. Славяне, характеризующиеся бедной материальной культурой, могли много почерпнуть из контактов с западнобалтским населением. В такой ситуации кажется парадоксальным, что археологические источники чаще свидетельствуют об обратном направлении влияний.

Вопрос западнобалтско-славянских контактов рассматривался здесь главным образом на материалах, происходящих из ареала ольштынской группы. Вероятно, последняя играла доминирующую роль в контактах западнобалтского культурного круга со сла-

вянскими культурами в VI—VII вв. Порой ее называют своеобразным цивилизационным центром западнобалтских культур (Okulicz 1989: 89). Славянские элементы слабо прослеживаются в материалах эльблонгской группы, судовской культуры и культуры Долькайм/Коврово. Упадок ольштынской группы в конце VII в. значительно усложняет исследования в данном направлении. Стабилизирующееся славянское расселение в Мазовии и Подляшье привело, вероятно, к интенсификации влияний на материальную культуру западных балтов, отличным свидетельством чего являются изменения в области керамического производства у балтов. В VI—VII вв. контакты между славянским населением Мазовии и Подляшья и западными балтами не имели, вероятно, интенсивного характера. Сложно определить механизмы связей между ними, и при нынешнем состоянии исследований можно лишь указать на их существование. Скорее всего, необходимо говорить о двух плоскостях отношений. Первая, относящаяся, вероятно, к случайным встречам в бассейне Нарева, который мог являться территорией общих охотничьих угодий или эксплуатировался для добычи янтаря. Другой плоскостью могло быть функционирование коммуникационных путей, связующих прибалтийские территории с землями Южной и Юго-Восточной Европы. В функционировании этих путей особую роль играло, вероятно, население ольштынской группы. Стоит ожидать, что увеличение объема источников в дальнейшем позволит пролить больше света на ранний этап контактов между славянами и западными балтами в районе Мазовии и Подляшья. Может быть, изучение этих отношений в будущем позволит ответить на вопрос об источнике богатства ольштынской группы, который до сих пор остается невыясненным.

Литература

- Вергей В.С. 2005. Пражская культура в Беларуси. In: Kaczanowski P., Parczewski M. (red.). *Archeologia o początkach Słowian*. Kraków: Księgarnia Akademicka, 487—502.
- Вергей В.С., Гавритухин И.О. 2011. Пражская культура. В: Бялова Т.У. (отв. ред.). *Археология Беларуси*. Т. II. Минск: Белорусская Энциклопедия имени Петруся Бровки, 217—220.
- Егорейченко А.А. 1996. *Древнейшие городища белорусского Полесья (VII—VI вв. до н.э. — II в. н.э.)*. Минск.
- Гавритухин И.О. 1997а. Хронология пражской культуры. В: Седов В.В. (отв. ред.). *Этногенез и этнокультурные контакты славян*. Труды VI Международного Конгресса славянской археологии 3. Москва: Фонд археологии, 39—52.
- Гавритухин И.О. 1997б. Маленькие трапецевидные подвески с полоской из прессованных точек по нижнему краю. *ГАЗ* 12, 44—58.
- Гавритухин И.О. 2009. Понятие пражской культуры. *ТГЭ* 49, 7—25.
- Гавритухин И.О. Обломский А.М. 1996. *Гапоновский клад и его культурно-исторический контекст*. РСМ 3. Москва: Институт археологии РАН.
- Горюнова В.М. 1992. Новый клад антского времени из Среднего Поднепровья. *АВ* 1, 126—140.
- Кулаков В.И. 1989. Могильники западной части Мазурского Поозерья конца V — начала VIII вв. по материалам раскопок 1878—1938 гг. *Barbaricum* 1, 248—275.
- Обломский А.М. 2007. Киевская культура на фоне этнокультурных процессов в лесостепной

- зоне в III—V вв. В: *Памятники киевской культуры в лесостепной зоне России (III — начало V в. н.э.)*. РСМ 10. Москва: Институт археологии РАН, 45—53.
- Приходнюк О.М. 1991. Раннеславянские культуры V—VII вв. и этнополитическая консолидация славян. Категории памятников, топография, планировка. В: Седов В.В. (отв. ред.). *Славяне Юго-Восточной Европы в предгосударственный период*. Киев: Наукова думка, 209—218.
- Седов В.В. 1970. *Славяне Верхнего Поднепровья и Подвинья*. МИА163. Москва: Наука.
- Седов В.В. 1978. Анты. В: Кропоткин В.В., Матюшин Г.Н., Петерс Б.Г. (ред.). *Проблемы советской археологии*. Москва: Наука, 164—173.
- Скворцов К.Н. 2010. *Могильник Митино V—XIV вв. (Калининградская область). По результатам исследований 2008 г.* Материалы охранных археологических исследований 15. Москва: Институт археологии РАН.
- Терпиловский Р.В. 2005. Наследие киевской культуры в V—VI вв. In: Kaczanowski P., Parczewski M. (red.). *Archeologia o początkach Słowian*. Materiały z Konferencji, Kraków, 19—21 listopada 2001. Kraków: Księgarnia Akademicka, 387—402.
- Antoniewicz J. 1952. Рец.: Е. Šturms. Die etnische Deutung der masur-germanischen Kultur, Contributions of Baltic University, Pinneberg, nr 31, 1947. *Sprawozdania Państwowego Muzeum Archeologicznego IV* (3—4), 215—220.
- Antoniewicz J. 1955. Niektóre dowody kontaktów polsko-pruskich we wczesnym średniowieczu w świetle źródeł archeologicznych. *Wiadomości Archeologiczne XX* (III—IV), 233—277.
- Antoniewicz J. 1975. Problem substratu bałtyjskiego na północnym Mazowszu. In: Kempisty A., Kozłowski S.K. (red.). *Badania archeologiczne na Mazowszu i Podlasiu*. Warszawa: Państwowe Wydawnictwo Naukowe, 31—32.
- Antoniewicz J., Okulicz J. 1958. Sprawozdanie z prac wykopaliskowych przeprowadzonych w latach 1951—1954 w Jeziorku, pow. Giżycko. *Materiały Starożytne III*, 7—69.
- Bálint C. 1989. *Die Archäologie der Steppe*. Steppenvölker zwischen Volga und Donau vom 6. bis 10. Jahrhundert. Wien; Köln: Böhlau Verlag.
- Banyté-Rowell R. 1999. Baitu kapinyno dwieju kapu chronologijos klausimu. *Archaeologia Lithuana* 1, 63—71.
- Banyté-Rowell R. 2000. Characteristics of the end of the Roman Period according material from Baitai grave site (near Klaipėda). *Archaeologia Baltica IV*, 27—44.
- Bemmann J. 2008. Mitteldeutschland im 5. Jahrhundert — Eine Zwischenstation auf dem Weg der Langobarden in den mittleren Donaunraum? In: Bemmann J., Schmauder M. (Hrsg.). *Kulturwandel in Mitteleuropa. Langobarden — Awaren — Slawen*. Akten der Internationalen Tagung in Bonn vom 25. bis 28 Februar 2008. Bonn: Deutsches Archäologisches Institut; Römisch-Germanische Kommission, 145—228.
- Bezenberger A. 1882. Gräberfeld von Schemen, Kr. Memel. *Prussia* 17, 141—168.
- Bitner-Wróblewska A. 1998. Suwalszczyzna w okresie wędrówek ludów. In: Karczewski M. (red.). *Ceramika zachodniobałtyjska od wczesnej epoki żelaza do początku ery nowożytniej*. Materiały z konferencji — Białystok 14—16 maja 1997. Białystok: Instytut Historii Uniwersytetu w Białymstoku, 305—317.
- Bitner-Wróblewska A. 2004. Suwalscy „pacyfiści”. Wpływ Gotów na obrządek pogrzebowy mieszkańców Suwalszczyzny w okresie wędrówek ludów? *Monumenta Studia Gothica IV*, 33—42.
- Bitner-Wróblewska A. (red.). 2008. *Archeologiczne księgi inwentarzowe dawnego Prussia Museum*. Aestiorum Hereditas 1. Olsztyn: Archiwum Państwowe w Olsztynie.
- Bitner-Wróblewska A., Rzeszotarska-Nowakiewicz A., Nowakiewicz T. 2010. Katalog. In: Nowakiewicz T. (red.). *Archeologiczne dziedzictwo Prus Wschodnich w archiwum Feliksa Jakobsona*. Aestiorum Hereditas II. Warszawa: Ministerstwo Kultury i Dziedzictwa Narodowego, Departament Dziedzictwa Kulturowego, 60—511.
- Bierbrauer V. 1975. *Die ostgotischen Grab- und Schatzfunde in Italien*. Spoleto: Centro italiano di studi sull'alto Medioevo.
- Bliujienė A. 2001. Baltų zoomorfinis stilius. *Lietuvos Archeologija* 21, 205—223.
- Bliujienė A. 2003. A microregion between Šilutė-Priekulė and Švėkšna in western Lithuania or alternatively the Lamata land according to archaeological data. *Archaeologia Lithuana* 4, 122—135.
- Bujack G. 1880. Ostpreussen. Königsberg. Museum der Alterthums-Gesellschaft Prussia. In: Voss A. (Hrsg.). *Katalog der Ausstellung Prähistorischer und Anthropologischer Funde Deutschlands*. Berlin: C. Berg & v. Holten, 428—452.
- Carnap-Bornheim C. von, Ibsen T., Valujev A. 2005. Katalog. In: Adlung P., von Carnap-Bornheim C., Ibsen T., Valujev A. (red.). *Die Prussia Sammlung. Der Bestand im Museum für Geschichte und Kunst Kaliningrad*. Schleswig: H.M. Hauschild GmbH, 49—111.
- Chudziak W. 1990. Stan i potrzeby badań nad wczesnym średniowieczem na ziemi chełmińskiej i dobrzyńskiej. In: Kurnatowska Z. (red.). *Stan i potrzeby badań nad wczesnym średniowieczem w Polsce*. Materiały z konferencji, Poznań 14—16 grudnia 1987 roku. Poznań; Wrocław; Warszawa: Poznańskie towarzystwo przyjaciół nauk, 85—96.
- Chudziak W. 1991. *Periodyzacja rozwoju wczesnośredniowiecznej ceramiki z dorzecza dolnej Drwicy (VII—XI/XII w.)*. Toruń: Towarzystwo Krzewienia Świadomości Historycznej „Civita”.
- Chudziak W. 1997. Ze studiów nad pograniczem słowiańsko-bałtyjskim we wczesnym średniowieczu. Problem przynależności kulturowej Pomezanii w IX—XI w. In: Jagodziński M. (red.). *Pogranicze polsko-pruskie w czasach św. Wójciecha*. Materiały z konferencji, Elbląg, 18—19 września 1997. Elbląg: Elbląskie Towarzystwo Kulturalne, 81—98.
- Chudziak W. 2000. Kształtowanie się podziałów plemiennych w strefie chełmińsko-dobrzyńskiej we wczesnym średniowieczu. *Archeologia Historica Polona* 8, 51—69.
- Comsa M. 1984. Bemerkungen über die Beziehungen zwischen der Awaren und Slawen im 6.—7. Jahrhundert. In: *Interaktionen der mitteleuropäischen Slawen und anderen Ethnika im 6.—10. Jahrhundert*. Nitra: Arch. Institut der Slowakischen Akademie der Wissenschaften, 63—74.
- Csallány D. 1961. *Archäologische Denkmäler der Gepiden im Mitteldonaubecken (454—568 u. Z.)*. Archaeologica Hungarica, ser. nov. 38. Budapest: Akadémiai Kiado.
- Curta F. 2004. Werner's class I H of “Slavic” bow fibulae revisited. *Archaeologia Bulgarica* 8, 59—78.
- Curta F. 2006. Slavic bow fibulae? Werner's Class I D revisited. *Acta Archaeologica Academiae Scientiarum Hungaricae LVII* (4), 423—474.
- Curta F., Dupoi V. 1995. Über die Bügelfibel aus Pietroasele und ihre Verwandten. *Dacia NS XXXVIII*—

- XXXIX, 216—236.
- Dąbrowska E. 1984. Skarb ozdób brązowych z VI—VII w. na stanowisku 62a w Nowej Hucie-Mogile. *Archeologia Polski* XXIX, 351—369.
- Dulnicz M. 1992. Stan i potrzeby badań nad osadnictwem wczesnośredniowiecznym na Mazowszu (VI—X1 w.). In: Kurnatowska Z. (red.). *Stan i potrzeby badań nad wczesnym średniowieczem w Polsce*. Wrocław; Warszawa: Poznańskie towarzystwo przyjaciół nauk, 243—261.
- Dulnicz M. 2001. *Kształtowanie się Słowiańszczyzny północno-zachodniej*. Warszawa: Instytut Archeologii i Etnologii Polskiej Akademii Nauk.
- Dulnicz M., Moszczyński W.A. 2007. Grody pogranicza nad górą Wkrą — system czy chaos. In: Grążawski K. (red.). *Pogranicze polsko-pruskie i krzyżackie II*. Włocławek; Brodnica: Włocławskie Towarzystwo Naukowe, 61—88.
- Engel C. 1935. *Aus ostpreußischer Vorzeit*. Königsberg: Gräfe und Unzer Verlag.
- Engel C. 1939. Das jüngste heidnische Zeitalter in Masuren. *Prussia* 33, 41—57.
- Engel et al. 2006. Engel M., Iwanicki P., Rzeszotarska-Nowakiewicz A. 2006. „Sudovia in qua Sudovitae“. The new hypothesis about the origin of Sudovian Culture. *Archaeologia Lithuana* 7, 194—211.
- Garam É. 2001. *Funde byzantinischer Herkunft in der Avarzeit vom Ende des 6. bis zum Ende des 7. Jahrhunderts*. Monumenta Avarorum archaeologica 5. Budapest: Magyar Nemzeti Múzeum; Magyar Tudományos Akadémia Régészeti.
- Godłowski K. 1979. *Z badań nad zagadnieniem rozprzestrzenienia Słowian w V—VII w. n. e.* Kraków: Instytut Archeologii Uniwersytetu Jagiellońskiego.
- Godłowski K. 1981. Okres wędrówek ludów na Pomorzu. *Pomorania Antiqua* X, 65—129.
- Godłowski K. 1989. Ziemie polskie w okresie wędrówek ludów. *Barbaricum* 1, 12—63.
- Grążawski K. 2009. *Ziemia lubawska na pograniczu słowiańsko-pruskim w VIII—XIII w. Studium nad rozwojem osadnictwa*. Olsztyn: Uniwersytet Warmińsko-Mazurski w Olsztynie.
- Heydeck J. 1895. Das Gräberfeld von Daumen ein Rückblick auf den Anfang einer deutsch-nationalen Kunst. *Prussia* 19, 41—80.
- Hollack E., Bezenberger A. 1900. Das Gräberfeld bei Kellaren im Kreise Allenstein. *Prussia* 21, 161—195.
- Hilberg V. 2003. Studien zu den Fernbeziehungen der völkerwanderungszeitlichen Brandgräberfelder von Daumen und Kellaren. *Archäologisches Nachrichtenblatt* 8 (3), 268—273.
- Hilberg V. 2004. Die westbaltischen Stämme und der überregionale Kulturaustausch in der Ostseeregion zur Merowingerzeit. *Bodendenkmalpflege in Mecklenburg-Vorpommern* 51, 295—319.
- Hilberg V. 2009. *Masurische Bügelfibeln. Studien zu den Fernbeziehungen der völkerwanderungszeitlichen Brandgräberfelder von Daumen und Kellaren* (Daumen und Kellaren, Bd. 2). Schriften des Archäologischen Landesmuseums 9, Neumünster: Wachholtz Verlag.
- Jagodziński M.F. 1998. Archeologiczne ślady osadnictwa między Wisłą a Pasłęką we wczesnym średniowieczu. Komentarz do katalogu stanowisk. In: Urbańczyk P. (red.). *Adalbertus. Wyniki badań interdyscyplinarnych*. Warszawa: Instytut Archeologii i Etnologii Polskiej Akademii Nauk, 159—197.
- Jakobson F. 2009. *Die Brandgräberfelder von Daumen und Kellaren im Kreise Allenstein, Ostpreussen*. Daumen und Kellaren 1. Neumünster: Wachholtz Verlag.
- Jaskanis D. 1999. Relikty kurhanowego cmentarzyska w Ba-
- chanowie w województwie suwalskim. In: Kukawka S. (red.). *Szkice prahistoryczne. Źródła — Metody — Interpretacje*. Toruń: Uniwersytet Mikołaja Kopernika, 249—275.
- Junker H., Wieder H. 2003. Das neue Prussia-Fundarchiv in Berlin. *Archäologische Nachrichtenblatt* 8 (1), 24—40.
- Karczewska M., Karczewski M. 2007. Grodzisko Święta Góra w Staświnach w Krainie Wielkich Jezior Mazurskich. *Archeologia archiwalna i nowa. Komunikaty Mazursko-Warmińskie* 256 (2), 131—163.
- Katsougiannopoulou Ch. 1999. *Studien zu ost- und südeuropäischen Bügelfibeln*. Bonn: Rheinischen Friedrich Wilhelm Universität.
- Katsougiannopoulou Ch. 2009. The Slavic Bow Brooches in Greece Revisited. Some Remarks on Ethnicity and Social Status. In: Quast D. (ed.). *Foreigners in Early Medieval Europe. Thirteen International Studies on Early Medieval Mobility*. Monographien des Römisch-Germanischen Zentralmuseum 79. Mainz: Verlag des Römisch-Germanischen Zentralmuseums, 19—232.
- Kazanski M. 1991. Quelques objets balts trouvés en Gaule, datés entre la fin du IV^e siècle et le VIII^e siècle. A propos des contacts entre l'Occident et le rivage oriental de la mer Noire. *Archéologie Médiévale* 21, 1—20.
- Kiss A. 1977. *Avar Cemeteries in County Baranya*. Budapest: Akadémiai Kiadó.
- Kleeman O. 1951. Die Kolbenarmringe in den Beziehungen der Völkerwanderungszeit. *Jahresschrift für Mitteldeutsche Vorgeschichte* 35, 102—143.
- Kobyliński Z., Szymański W. 2005. Pradziejowe i wczesnośredniowieczne osadnictwo w zespole kemów w Haćkach. In: Faliński J., Ber A., Kobyliński Z., Kwiatkowska-Falińska A.J. (red.). *Haćki. Zespół przyrodniczo-archeologiczny na Równinie Bielskiej*. Białowieża; Warszawa: Białowieża Stacja Geobotaniczna Uniwersytetu Warszawskiego, 43—82.
- Kovrig I. 1963. *Das awarenzeitliche Gräberfeld von Alattyán*. Budapest: Akadémiai Kiadó.
- Kowalski J. 1991. Z badań nad chronologią okresu wędrówek ludów na ziemiach zachodniobałtyjskich (faza E). In: *Archeologia Bałtyjska*. Materiały z konferencji. Olsztyn, 24—25 kwietnia 1988 roku. Olsztyn: Ośrodek Badań Naukowych im. Wojciecha Kętrzyńskiego 67—85.
- Kowalski J. 2000. Chronologia grupy elbąskiej i olsztyńskiej kręgu zachodniobałtyjskiego (V—VII w.). *Barbaricum* 6. Warszawa, 203—248.
- Krzyszowski A. 2010. Rytualne paleniska czy obiekty grobowe (?) z przełomu okresu „późnorzymskiego” i wczesnych faz wczesnego średniowiecza w Wilanowie (stan. 12), gmina Kamieniec w woj. wielkopolskim. *Slavia Antiqua* LI, 165—225.
- Kühn H. 1981. *Die germanische Bügelfibeln der Völkerwanderungszeit*. T. III. Mitteldeutschland. Graz: Akademische Druck- und Verlagsanstalt.
- Legoux R. 2011. *La nécropole mérovingienne de Bulles (Oise)*. Mémoires de l'Association française d'archéologie mérovingienne 24. Vol. 1, 2. Saint-Germain-en-Laye: Association française d'archéologie mérovingienne.
- Losert H., Szameit E. 2003. Ein merowingerzeitliches Brandgräberfeld östlichdonauländischer Prägung bei Großprüfening. *Das Archäologische Jahr in Bayern* 2003, 98—101.
- Łowmiański H. 1950. Stosunki polsko-pruskie za pierwszych Piastów. *Przegląd Historyczny* 40, 152—179.
- Łowmiański H. 1973. *Początki Polski. Z dziejów Słowian w pierwszym tysiącleciu n. e.* T. V. Warszawa: Wydaw-

- nictwo Poznańskie.
- Łowmiański H. 1989. *Prusy — Litwa — Krzyżacy*. Warszawa: Państwowy Instytut Wydawniczy.
- Miśkiewicz M. 1981. *Mazowsze wschodnie we wczesnym średniowieczu*. Warszawa: Wydawnictwo Uniwersytetu Warszawskiego.
- Miśkiewicz M. 1982. *Mazowsze płockie we wczesnym średniowieczu*. Płock: Towarzystwo Naukowe Płockie.
- Miśkiewicz M. 1996. *Wczesnośredniowieczny zespół osadniczy w Niewiadomej w województwie siedleckim*. Warszawa: Wydawnictwo Uniwersytetu Warszawskiego.
- Miśkiewicz M. 2005. *Wczesnośredniowieczni sąsiedzi Słowian*. Warszawa: Wydawnictwo Uniwersytetu Kardynała Stefana Wyszyńskiego.
- Moszczyński W.A. 1998. Ceramika grupy olsztyńskiej ze stanowiska 2a w Wyszogrodzie w woj. płockim. In: Karczewski M. (red.). *Ceramika zachodniobałtyjska od wczesnej epoki żelaza do początku ery nowożytnej. Białystok 14—16 maja 1997*. Białystok: Instytut Historii Uniwersytetu w Białymstoku, 292—299.
- Moszczyński W.A. 2003. Rubież słowiańsko-bałtyjska nad Wkrą w VIII—XI wieku na podstawie ceramiki ze stanowisk w Nowym Dworze, Tarczynach i Trzcinnie. In: Grażawski K. (red.). *Pogranicze polsko-pruskie i krzyżackie (I)*. Włocławek; Brodnica: Włocławskie Towarzystwo Naukowe, 83—112.
- Moszczyński W.A. 2004. Naśladownictwo słowiańskiego wątku ornamentacyjnego na ceramice grupy olsztyńskiej z cmentarzyska w Tumianach. In: Kobylński Z. (red.). *Hereditatem Cognoscere. Studia i szkice dedykowane Profesor Marii Miśkiewicz*. Warszawa: Wydział Nauk Historycznych i Społecznych Uniwersytetu Kardynała Stefana Wyszyńskiego; Państwowe Muzeum Archeologiczne; Instytut Archeologii Uniwersytetu Warszawskiego, 165—168.
- Nowakiewicz T., Wróblewski W. 2003. Ceramika „pruska” i „słowiańska” we wczesnośredniowiecznej Galindii. In: Dulnicz M. (red.). *Słowianie i ich sąsiedzi we wczesnym średniowieczu*. Warszawa; Lublin: Uniwersytet Marii Curie-Skłodowskiej, 166—181.
- Nowakiewicz T., Wróblewski W. 2010. „Pruzzische” und „Slawische” Keramik im frühmittelalterlichen Galinden. In: Lund Hansen U., Bitner-Wróblewska A. (red.). *Worlds Apart? Contacts across the Baltic Sea in the Iron Age*. København: Det Kongelige Nordiske Oldskriftselskab; Warszawa: Państwowe Muzeum Archeologiczne, 505—526.
- Nowakowski W. 1995. Od Galindai do Galinditae. Z badań nad prądziejami bałtyjskiego ludu z Pojezierza Mazurskiego. *Barbaricum* 4.
- Nowakowski W. 1996. *Das Samland in der römischen Kaiserzeit und seine Verbindungen mit dem römischen Reich und der barbarischen Welt*. Marburg: Vorgesellschaftliches Seminar der Philipps-Universität Marburg.
- Nowakowski W. 2000a. Die Balten zwischen Weichsel und Memel zwischen 400 und 800 n. Chr. Ein Entwurf der Forschungsproblematik. *Archaeologia Baltica* IV, 9—25.
- Nowakowski W. 2000b. Nowe materiały do badań nad znaleziskami importów rzymskich na dawnych ziemiach pruskich. In: Kolendo J., Nowakowski W. (red.). *Antiquitates Prussiae. Studia z archeologii dawnych ziem pruskich*. Warszawa: Instytut Archeologii Uniwersytetu Warszawskiego, 207—235.
- Nowakowski W. 2000c. *Die Olsztyn-Gruppe (masurgermanische Kultur) in der Völkerwanderungszeit. Das Problem ihrer chronologischen und territorialen Grenzen*. In: Mączyńska M., Grabarczyk T. (Hrsg.). *Die spätrömischen Kaiserzeit und die frühe Völkerwanderungszeit in Mittel- und Osteuropa*. Łódź; Wydawnictwo Uniwersytetu Łódzkiego, 168—180.
- Nowakowski W. 2004. Schyłek grupy olsztyńskiej — próba nowego spojrzenia. „Nowe” materiały z cmentarzyska w Wólce Prusinowskiej w powiecie mławskim. *Komunikaty Mazursko-Warmińskie* 246 (4), 407—417.
- Odoj R. 1968. Wyniki badań na grodzisku z VI—VIII w. n. e. w Pasymiu, pow. Szczytno, a problemy kultury mazurskiej. *Rocznik Olsztyński* VII, 113—150.
- Odoj R. 1970. Dzieje Prusów do czasów krzyżackich. *Komunikaty Mazursko-Warmińskie* 107 (1), 51—66.
- Okulicz J. 1973. *Pradzieje ziem pruskich od późnego paleolitu do VII w. n. e.* Wrocław; Warszawa; Kraków; Gdańsk: Ossolineum.
- Okulicz J. 1988. Problem ceramiki typu praskiego w grupie olsztyńskiej kultury zachodniobałtyjskiej (VI—VII w. n. e.). *Pomorania Antiqua* XIII, 103—133.
- Okulicz J. 1989. Próba identyfikacji etnicznej ludów bałtyjskich w połowie pierwszego tysiąclecia naszej ery. *Barbaricum* 1, 64—100.
- Okulicz J. 2000. Dyskusja. In: Kołbusiewicz M., Kurnatowski S. (red.). *Archeologia i prahistoria polska w ostatnim półwieczu*. Materiały z konferencji „Dorobek polskiej archeologii i prahistorii ostatniego półwiecza” w Puszczykowie koło Poznania (27—30 października 1997 r.). Poznań: Wydawnictwo Poznańskiego Towarzystwa Przyjaciół Nauk, 456.
- Okulicz-Kozaryn Ł. 2000. *Dzieje Prusów*. Warszawa: Fundacja na Rzecz Nauki Polskiej.
- Quast D. 2006. *Die Frühhalamannische und merowingerzeitliche Besiedlung im Umland des Runden Berges bei Urach*. Forschungen und Berichte zur Vor- und Frühgeschichte in Baden-Württemberg 84. Stuttgart: Theiss.
- Parczewski M. 1988. *Początki kultury wczesnosłowiańskiej w Polsce. Krytyka i datowanie źródeł archeologicznych*. Prace Komisji Archeologicznej Oddziału PAN w Krakowie 27. Wrocław: Zakład Narodowy im. Ossolińskich.
- Reich Ch. 2003. Die Prussia-Sammlung im Berliner Museum für Vor- und Frühgeschichte. Geschichte und Stand der Bearbeitung. In: Nowakowski W., Lemke M. (Hrsg.). *Auf der Suche nach der verlorenen Archäologie*. Warszawa: Instytut Archeologii Uniwersytetu Warszawskiego, 109—114.
- Rudnicki M. 2006. Ostrogi z haczykowatymi zaczepami odgiętymi na zewnątrz z obszaru grupy olsztyńskiej w świetle źródeł archiwalnych. Próba nowego spojrzenia. In: Nowakowski W., Szela A. (red.). *Pogranicze trzech światów. Kontakty kultur przeworskiej, wielbarskiej i bogaczewskiej w świetle materiałów z badań i poszukiwań archiwalnych*. Warszawa: Instytut Archeologii Uniwersytetu Warszawskiego, 349—362.
- Rudnicki M. 2008. Die Olsztyn-Gruppe (masurgermanische Kultur) — neue Forschungsmöglichkeiten am Beispiel von Studien zu Hakenspiren. *Archäologische Nachrichtenblatt* 13 (1), 44—49.
- Rudnicki M. 2009. Uwagi na temat niektórych form zawieszek z terenów grupy olsztyńskiej. In: Bitner-Wróblewska A., Iwanowska G. (red.). *Bałtowie i ich sąsiedzi. Marian Kaczyński in memoriam...: Seminarium Bałtyjskie 2*. Warszawa: Państwowe Muzeum Archeologiczne 421—436.
- Rudnicki M. 2010. Zawieszki trapezowate z terenu grupy olsztyńskiej — świadectwo kontaktów ze Słowianami? In: Beljak J., Březinová G., Varsik V. (red.).

- Archeológia barbarov* 2009. Archaeologica Slovaca Monographiae. Communicationes X. Nitra: Archeologický ústav SAV v Nitre, 669—686.
- Schmiedehelm M. 1990. Das Gräberfeld Gąsior. *Archaeologia Baltica* IX, 5—126.
- Schmiedehelm M. 2011. *Das Gräberfeld am Jaskowska-See in Masuren Studien zur westmasurischen Kultur der römischen Eisenzeit*. Warszawa: Instytut Archeologii Uniwersytetu Warszawskiego.
- Sikora J. 2009. *Ziemia centralnej Polski we wczesnym średniowieczu. Studium archeologiczno-osadnicze*. (Monografie Instytutu Archeologii Uniwersytetu Łódzkiego, 7). Łódź: Instytut Archeologii Uniwersytetu Łódzkiego.
- Skurpski H. 1973. Muzeum Mazurskie w Olsztynie w latach 1945—1958. *Komunikaty Mazursko-Warmińskie* 122 (4), 557—585.
- Sós A. Cs. 1963. Bemerkungen zur Frage der archäologischen Nachlasses der awarenzeitlichen Slawen in Ungarn. *Slavia Antiqua* 10, 301—329.
- Szatmári S. 1980. Das Gräberfeld von Oroszlány und seine Stelle in der frühawarenzeitlichen Metallkunst. *Acta Archaeologica Academiae Scientiarum Hungaricae* XXXIII, 97—16.
- Szter I. 2010. Cmentarzysko z okresu wpływów rzymskich i z okresu wędrówek ludów Kamieniu na Pojezierzu Mazurskim. *Wiadomości archeologiczne* LXI, 200—332.
- Szymański P. 2006. Dwie zapinki z dawnego Rothebude i z Czerwonego Dworu. Kontakty tzw. skupienia gołdapskiego kultury sudowskiej. In: Nowakowski W., Szela A. (red.). *Pogranicze trzech światów. Kontakty kultur przeworskiej, wielbarskiej i bogaczewskiej w świetle materiałów z badań i poszukiwań archiwalnych*. Warszawa: Instytut Archeologii Uniwersytetu Warszawskiego, 369—380.
- Szymański W. 1967. *Szeligi pod Płockiem na początku wczesnego średniowiecza. Zespół osadniczy z VI—VII w.* Wrocław: Zakład Narodowy im. Ossolińskich.
- Szymański W. 1968. Niektóre aspekty kontaktów słowiańsko-bałtyjskich w świetle wyników badań w Szeligach, pow. Płock. *Archeologia Polski* 13, 179—210.
- Szymański W. 1983. Beiträge zum Problem der Entstehung von Burgen bei Slaven. *Archeologia Polona* 21—22, 89—104.
- Szymański W. 1987. Próba weryfikacji datowania zespołu osadniczego ze starszych faz wczesnego średniowiecza w Szeligach, woj. płockie. *Archeologia Polski* 32, 349—376.
- Szymański W. 2000. Trudne problemy poznawania starszych faz wczesnego średniowiecza. In: Kołbusiewicz M., Kumatowski S. (red.). *Archeologia i prahistoria polska w ostatnim półwieczu*. Materiały z konferencji „Dorobek polskiej archeologii i prahistorii ostatniego półwiecza” w Puszczykowie koło Poznania (27—30 października 1997 r.). Poznań: Wydawnictwo Poznańskiego Towarzystwa Przyjaciół Nauk, 353—378.
- Szymański W. 2005. Mazowsze na początku wczesnego średniowiecza. In: Dulinicz M. (red.). *Problemy przeszłości Mazowsza i Podlasia*. Warszawa: Instytut Archeologii i Etnologii PAN, 173—185.
- Tautavičius A. 1996. *Vidurinis geležies amžius lietuvoje (V—IX a.)*. Vilnius: Lietuvos pilys.
- Teodor D. Gh. 1992. Fibule „digitate“ din secolele V—VII în spațiul carpatodunăreano-pontic. *Archeologia Moldovei* XV, 119—152.
- Tyszkiewicz J. 1974. *Mazowsze północno-wschodnie we wczesnym średniowieczu*. Warszawa: Państwowe Wydawnictwo Naukowe.
- Unverzagt W. 1960. Zur Armbrustspresenfibel von Prützke, Kr. Brandenburg-Land. *Ausgrabungen und Funde* 5, 145—147.
- Unverzagt W., Herrmann J. 1958. Das slawische Brandgräberfeld von Prützke. *Funde: Nachrichtenblatt für Vor- und Frühgeschichte* 3, 107—110.
- Vagaliński L. 1994. Zur Frage der ethnischen Herkunft der späten Strahlenfibeln (Finger- oder Bügelfibeln) aus dem Donau-Karpaten-Becken (M. 6.—7. Jh.). *Zeitschrift für Ethnologie* 28, 261—305.
- Valujev A. 1995. Die Geschichte des Kaliningrader Bestandes der Prussia-Sammlung. In: Adlung P., von Carnap-Bornheim C., Ibsen T., Valujev A. (red.). *Die Prussia Sammlung. Der Bestand im Museum für Geschichte und Kunst Kaliningrad*. Schleswig: H.M. Hauschild GmbH 49—111.
- Voß H. U. 1991. Fragment einer baltischen Armbrustspresenfibel von Seetz, Kr. Perleberg. *Ausgrabungen und Funde* 36, 295—300.
- Werner J. 1950. Slawische Bügelfibeln des 7. Jahrhunderts. In: *Reinecke Festschrift. Zur 75. Geburtstag von Paul Reinecke am 25. September 1947*. Mainz: E. Schneider, 150—172.
- Wróblewski W. 1996. Czarny Las. Wczesnośredniowieczne grodzisko w Szestnie, woj. olsztyńskie. In: *Concordia. Studia ofiarowane Jerzemu Okuliczowi-Kozarynowi w sześćdziesiątą piątą rocznicę urodzin*. Warszawa: Instytut Archeologii Uniwersytetu Warszawskiego, 227—228.
- Wróblewski W. 2000. Ossa cremata. Obrządek pogrzebowy Galindów we wczesnym średniowieczu w świetle znalezisk na grodzisku w Szestnie-Czarnym Lesie. *Światowit* 43-B, 268—285.
- Wróblewski W. 2006. Ziemia pruskie i jaćwieskie w okresie plemiennym (VII/VIII—XII/XIII wieku). In: Chudziak W., Moździoch S. (red.). *Stan i potrzeby badań nad wczesnym średniowieczem w Polsce — 15 lat później*. Toruń; Wrocław: Uniwersytet Mikołaja Kopernika; Instytut Archeologii i Etnologii PAN, 285—309.
- Wróblewski W. 2007. „Wędrujące” pogranicze. Południowa rubież osadnictwa pruskiego w okresie plemiennym (VII/VIII—XII/XIII w.). In: Grażawski K. (red.). *Pogranicze polsko-pruskie i krzyżackie (II)*. Włocławek; Brodnica: Włocławskie Towarzystwo Naukowe, 39—58.
- Wróblewski W. 2010. The Slavs and the Old Prussians. Poland in the Early Medieval Period. In: Lund Hansen U., Bitner-Wróblewska A. (red.). *Worlds Apart? Contacts across the Baltic Sea in the Iron Age*. København: Det Kongelige Nordiske Oldskriftselskab; Warszawa: Państwowe Muzeum Archeologiczne, 185—212.
- Wróblewski W., Bitner-Wróblewska A. 2004. Znad Dniepru czy z Gotlandii? Kontrowersje wokół fibuli z Biskupina. In: Kobyliński Z. (red.). *Hereditatem Cognoscere. Studia i szkice dedykowane Profesor Marii Miśkiewicz*. Warszawa: Wydział Nauk Historycznych i Społecznych Uniwersytetu Kardynała Stefana Wyszyńskiego; Państwowe Muzeum Archeologiczne; Instytut Archeologii Uniwersytetu Warszawskiego, 145—156.
- Żak J., Maćkowiak-Kotkowska L. 1988. *Studia nad uzbrojeniem środkowoeuropejskim VI—X wieku. Zachodniobałtyjskie i słowiańskie ostrogi o zaczepach haczykowato zagiętych do wnętrza*. Poznań: Wydawnictwo Naukowe Uniwersytetu im. Adama Mickiewicza w Poznaniu.

References

- Vergei, V. S. 2005. In *Archeologia o początkach Słowian*. Kraków: Księgarnia Akademicka, 487—502 (in Russian).
- Vergei, V. S., Gavritukhin, I. O. 2011. In *Archeologija Belarusi (Archaeology of Belarus)*. Vol. II. Minsk: Beloruskaia Entsiklopedyia imia Petrusia Broŭki, 217—220 (in Russian).
- Yegoreichenko, A. A. 1996. *Drevneishie gorodishcha beloruskogo Poles'ia (VII—VI vv. do n. e. — II v. n. e.) (Earliest Fortified Settlements of Belarussian Polesye (7th—6th cc. BC — 2nd c. AD))*. Minsk (in Russian).
- Gavritukhin, I. O. 1997. In *Etnogenez i etnokulturnye kontakty slavian (Ethnic Genesis and Ethno-Cultural Contacts of the Slavs)*. Trudy VI Mezhdunarodnogo Kongressa slavianskoi arkeologii (Proceedings of VI International Congress of Slavic Archaeology) 3. Moscow: Fond arkeologii, 39—52 (in Russian).
- Gavritukhin, I. O. 1997. In *Historichna-arkhealohichny zbornik (Historico-archaeological compilation)* 12, 44—58 (in Russian).
- Gavritukhin, I. O. 2009. In *Trudy Gosudarstvennogo Ermitazha (Proceedings of the State Hermitage Museum)* 49, 7—25 (in Russian).
- Gavritukhin, I. O. Oblomskii, A. M. 1996. *Gaponovskii klad i ego kulturno-istoricheskii kontekst (Gaponovskii Hoard and Its Cultural-Historical Context)*. Rannelslavianskii mir (Early Slavic world) 3. Moscow: Institut arkeologii RAN (in Russian).
- Goriunova, V. M. 1992. In *Arkeologicheskie vesti (Archaeological news)* 1, 126—140 (in Russian).
- Kulakov, V. I. 1989. In *Barbaricum* 1, 248—275 (in Russian).
- Oblomskii, A. M. 2007. In *Pamiatniki kievskoi kul'tury v lesostepnoi zone Rossii (III — nachalo V v. n. e.) (Sites of Kiev Culture in the Forest-Steppe Zone of Russia (3rd — early 5th c. AD))*. Rannelslavianskii mir (Early Slavic world) 10. Moscow: Institut arkeologii RAN, 45—53 (in Russian).
- Prikhodniuk, O. M. 1991. In *Slaviane Iugo-Vostochnoi Evropy v predgosudarstvennyi period (Slavs of the South-Eastern Europe in Pre-State Period)*. Kiev: Naukova dumka, 209—218 (in Russian).
- Sedov, V. V. 1970. *Slaviane Verkhnego Podneprov'ia i Podvin'ia (Slavs of the Upper Dnieper and Dvina Area)*. Materialy i issledovaniia po arkeologii SSSR (Materials and researches on the archaeology of USSR) 163. Moscow: Nauka (in Russian).
- Sedov, V. V. 1978. In *Problemy sovetskoi arkeologii (Issues of Soviet Archaeology)*. Moscow: Nauka, 164—173 (in Russian).
- Skvorzov, K. H. 2010. *Mogil'nik Mitino V—XIV vv. (Kaliningradskaiia oblast'). Po rezul'tatam issledovaniia 2008 g. (Mitino Graveyard of 5th—14th cc. (Kaliningrad Oblast)). By results of 2008 studies*. Materialy okhrannykh arkeologicheskikh issledovaniia (Materials of Rescue Archaeological Studies) 15. Moscow: Institut arkeologii RAN (in Russian).
- Terpilovskii, R. V. 2005. In *Archeologia o początkach Słowian*. Kraków: Księgarnia Akademicka, 387—402.
- Antoniewicz, J. 1952. Rec.: E. Šturms. Die ethnische Deutung der masurgermanischen Kultur, Contributions of Baltic University, Pinneberg, nr 31, 1947. *Sprawozdania Państwowego Muzeum Archeologicznego* IV (3—4), 215—220.
- Antoniewicz, J. 1955. Niektóre dowody kontaktów polsko-pruskich we wczesnym średniowieczu w świetle źródeł archeologicznych. *Wiadomości Archeologiczne* XX (III—IV), 233—277.
- Antoniewicz, J. 1975. Problem substratu bałtyjskiego na północnym Mazowszu. In: Kempisty A., Kozłowski S.K. (red.). *Badania archeologiczne na Mazowszu i Podlasiu*. Warszawa: Państwowe Wydawnictwo Naukowe, 31—32.
- Antoniewicz, J., Okulicz, J. 1958. Sprawozdanie z prac wykopaliskowych przeprowadzonych w latach 1951—1954 w Jezioroku, pow. Giżycko. *Materiały Starożytne* III, 7—69.
- Bálint, C. 1989. *Die Archäologie der Steppe*. Steppenvölker zwischen Volga und Donau vom 6. bis 10. Jahrhundert. Wien; Köln: Böhlau Verlag.
- Banyté-Rowell, R. 1999. Baitu kapinyo dwieju kapu chronologijos klausimu. *Archeologia Lithuana* 1, 63—71.
- Banyté-Rowell, R. 2000. Characteristics of the end of the Roman Period according material from Baitai grave site (near Klaipėda). *Archeologia Baltica* IV, 27—44.
- Bemmann, J. 2008. Mitteldeutschland im 5. Jahrhundert — Eine Zwischenstation auf dem Weg der Langobarden in den mittleren Donaauraum? In: Bemmann J., Schmauder M. (Hrsg.). *Kulturwandel in Mitteleuropa. Langobarden — Awaren — Slawen*. Akten der Internationalen Tagung in Bonn vom 25. bis 28 Februar 2008. Bonn: Deutsches Archäologisches Institut; Römisch-Germanische Kommission, 145—228.
- Bezenberger, A. 1882. Gräberfeld von Schemen, Kr. Memel. *Prussia* 17, 141—168.
- Bitner-Wróblewska, A. 1998. Suwalszczyzna w okresie wędrówek ludów. In: Karczewski, M. (red.). *Ceramika zachodnio-bałtyjska od wczesnej epoki żelaza do początku ery nowożytnej*. Materiały z konferencji — Białystok 14—16 maja 1997. Białystok: Instytut Historii Uniwersytetu w Białymstoku, 305—317.
- Bitner-Wróblewska, A. 2004. Suwalscy „pacyfiści”. Wpływ Gotów na obrządek pogrzebowy mieszkańców Suwalszczyzny w okresie wędrówek ludów? *Monumenta Studia Gothica* IV, 33—42.
- Bitner-Wróblewska, A. (red.). 2008. *Archeologiczne księgi inwentarzowe dawnego Prussia Museum*. Aestiorum Hereditas 1. Olsztyn: Archiwum Państwowe w Olsztynie.
- Bitner-Wróblewska, A., Rzeszotarska-Nowakiewicz, A., Nowakiewicz, T. 2010. Katalog. In: Nowakiewicz, T. (red.). *Archeologiczne dziedzictwo Prus Wschodnich w archiwum Feliksa Jakobsona*. Aestiorum Hereditas II. Warszawa: Ministerstwo Kultury i Dziedzictwa Narodowego, Departament Dziedzictwa Kulturowego, 60—511.
- Bierbrauer, V. 1975. *Die ostgotischen Grab- und Schatzfunde in Italien*. Spoleto: Centro italiano di studi sull'alto Medioevo.
- Bliujienė, A. 2001. Baltų zoomorfinis stilius. *Lietuvos Archeologija* 21, 205—223.
- Bliujienė, A. 2003. A microregion between Šilutė-Priekulė and Švėkšna in western Lithuania or alternatively the Lamata land according to archaeological data. *Archeologia Lithuana* 4, 122—135.
- Bujack, G. 1880. Ostpreussen. Königsberg. Museum der Alterthums-Gesellschaft Prussia. In: Voss A. (Hrsg.). *Katalog der Ausstellung Prähistorischer und Anthropologischer Funde Deutschlands*. Berlin: C. Berg & v. Holten, 428—452.
- Carnap-Bornheim, C. von, Ibsen, T., Valujev, A. 2005. Katalog. In: Adlung, P., von Carnap-Bornheim, C., Ibsen, T., Valujev, A. (red.). *Die Prussia Sammlung. Der Bestand im Museum für Geschichte und Kunst Kaliningrad*. Schleswig: H.M. Hauschild GmbH, 49—111.
- Chudziak, W. 1990. Stan i potrzeby badań nad wczesnym średniowieczem na ziemi chełmińskiej i dobrzyńskiej. In: Kuratowska, Z. (red.). *Stan i potrzeby badań nad wczesnym średniowieczem w Polsce*. Materiały z konferencji, Poznań 14—16 grudnia 1987 roku. Poznań; Wrocław; Warszawa: Poznańskie towarzystwo przyjaciół nauk, 85—96.
- Chudziak, W. 1991. *Periodyzacja rozwoju wczesnośredniowiecznej ceramiki z dorzecza dolnej Drwęcy (VII—XI/XII w.)*. Toruń: Towarzystwo Krzewienia Świadomości Historycznej „Civita”.
- Chudziak, W. 1997. Ze studiów nad pograniczem słowiańsko-bałtyjskim we wczesnym średniowieczu. Problem przynależności kulturowej Pomezanii w IX—XI w. In: Jagodziński, M. (red.). *Pogranicze polsko-pruskie w czasach św. Wojciecha*. Materiały z konferencji, Elbląg, 18—19 września 1997. Elbląg: Elbląskie Towarzystwo Kulturalne, 81—98.
- Chudziak, W. 2000. Kształtowanie się podziałów plemiennych w strefie chełmińsko-dobrzyńskiej we wczesnym średniowieczu. *Archeologia Historica Polona* 8, 51—69.
- Comsa, M. 1984. Bemerkungen über die Beziehungen zwischen der Awaren und Slawen im 6.—7. Jahrhundert. In: *Interaktionen der mitteleuropäischen Slawen und anderen Ethnika im 6.—10. Jahrhundert*. Nitra: Arch. Institut der Slowaki-

- schen Akademie der Wissenschaften, 63—74.
- Csallány, D. 1961. *Archäologische Denkmäler der Gepiden im Mithridatendonaubecken (454—568 u. Z.)*. Archaeologica Hungarica, ser. nov. 38. Budapest: Akadémiai Kiado.
- Curta, F. 2004. Werner's class I H of "Slavic" bow fibulae revisited. *Archaeologia Bulgarica* 8, 59—78.
- Curta, F. 2006. Slavic bow fibulae? Werner's Class I D revisited. *Acta Archaeologica Academiae Scientiarum Hungaricae* LVII (4), 423—474.
- Curta, F., Dupoi, V. 1995. Über die Bügelfibel aus Pietroasele und ihre Verwandten. *Dacia* NS XXXVIII—XXXIX, 216—236.
- Dąbrowska, E. 1984. Skarb ozdób brązowych z VI—VII w. na stanowisku 62a w Nowej Hucie-Mogile. *Archeologia Polski* XXIX, 351—369.
- Dulinicz, M. 1992. Stan i potrzeby badań nad osadnictwem wczesnośredniowiecznym na Mazowszu (VI—XI w.). In: Kuratowska Z. (red.). *Stan i potrzeby badań nad wczesnym średniowieczem w Polsce*. Wrocław; Warszawa: Poznańskie towarzystwo przyjaciół nauk, 243—261.
- Dulinicz, M. 2001. *Kształtowanie się Słowiańszczyzny północno-zachodniej*. Warszawa: Instytut Archeologii i Etnologii Polskiej Akademii Nauk.
- Dulinicz, M., Moszczyński, W.A. 2007. Grody pogranicza nad górą Wkrą — system czy chaos. In: Grażawski, K. (red.). *Pogranicze polsko-pruskie i krzyżackie II*. Włocławek; Brodnica: Włocławskie Towarzystwo Naukowe, 61—88.
- Engel, C. 1935. *Aus ostpreußischer Vorzeit*. Königsberg: Gräfe und Unzer Verlag.
- Engel, C. 1939. Das jüngste heidnische Zeitalter in Masuren. *Prussia* 33, 41—57.
- Engel, M., Iwanicki, P., Rzeszotarska-Nowakiewicz, A. 2006. „Sudovia in qua Sudovitae“. The new hypothesis about the origin of Sudovian Culture. *Archaeologia Lithuana* 7, 194—211.
- Garam, É. 2001. *Funde byzantinischer Herkunft in der Awarzeit vom Ende des 6. bis zum Ende des 7. Jahrhunderts*. Monumenta Avarorum archaeologica 5. Budapest: Magyar Nemzeti Múzeum; Magyar Tudományos Akadémia Régészeti.
- Godłowski, K. 1979. *Z badań nad zagadnieniem rozprzestrzenienia Słowian w V—VII w. n. e.* Kraków: Instytut Archeologii Uniwersytetu Jagiellońskiego.
- Godłowski, K. 1981. Okres wędrówek ludów na Pomorzu. *Pomoriana Antiqua* X, 65—129.
- Godłowski, K. 1989. Ziemie polskie w okresie wędrówek ludów. *Barbaricum* 1, 12—63.
- Grażawski, K. 2009. *Ziemia lubawska na pograniczu słowiańsko-pruskim w VIII—XIII w. Studium nad rozwojem osadnictwa*. Olsztyn: Uniwersytet Warmińsko-Mazurski w Olsztynie.
- Heydeck, J. 1895. Das Gräberfeld von Daumen ein Rückblick auf den Anfang einer deutsch-nationalen Kunst. *Prussia* 19, 41—80.
- Hollack, E., Bezzenberger, A. 1900. Das Gräberfeld bei Kellaren im Kreise Allenstein. *Prussia* 21, 161—195.
- Hilberg, V. 2003. Studien zu den Fernbeziehungen der völkerwanderungszeitlichen Brandgräberfelder von Daumen und Kellaren. *Archäologisches Nachrichtenblatt* 8 (3), 268—273.
- Hilberg, V. 2004. Die westbaltischen Stämme und der überregionale Kulturaustausch in der Ostseeregion zur Merowingerzeit. *Bodenkmalpflege in Mecklenburg-Vorpommern* 51, 295—319.
- Hilberg, V. 2009. *Masurische Bügelfibeln. Studien zu den Fernbeziehungen der völkerwanderungszeitlichen Brandgräberfelder von Daumen und Kellaren* (Daumen und Kellaren, Bd. 2). Schriften des Archäologischen Landesmuseums 9, Neumünster: Wachholtz Verlag.
- Jagodziński, M.F. 1998. Archeologiczne ślady osadnictwa między Wisłą a Pasłęką we wczesnym średniowieczu. Komentarz do katalogu stanowisk. In: Urbańczyk, P. (red.). *Adalbertus. Wyniki badań interdyscyplinarnych*. Warszawa: Instytut Archeologii i Etnologii Polskiej Akademii Nauk, 159—197.
- Jakobson, F. 2009. *Die Brandgräberfelder von Daumen und Kellaren im Kreise Allenstein, Ostpreussen*. Daumen und Kellaren 1. Neumünster: Wachholtz Verlag.
- Jaskanis, D. 1999. Relikty kurhanowego cmentarzyska w Bachanowie w województwie suwalskim. In: Kukawka S. (red.). *Szkice prahistoryczne. Źródła — Metody — Interpretacje*. Toruń: Uniwersytet Mikołaja Kopernika, 249—275.
- Junker, H., Wieder, H. 2003. Das neue Prussia-Fundarchiv in Berlin. *Archäologische Nachrichtenblatt* 8 (1), 24—40.
- Karczewska, M., Karczewski, M. 2007. Grodzisko Święta Góra w Staświnach w Krainie Wielkich Jezior Mazurskich. *Archeologia archiwalna i nowa. Komunikaty Mazursko-Warmińskie* 256 (2), 131—163.
- Katsougiannopoulou, Ch. 1999. *Studien zu ost- und südeuropäischen Bügelfibeln*. Bonn: Rheinischen Friedrich Wilhelm Universität.
- Katsougiannopoulou, Ch. 2009. The Slavic Bow Brooches in Greece Revisited. Some Remarks on Ethnicity and Social Status. In: Quast D. (ed.). *Foreigners in Early Medieval Europe. Thirteen International Studies on Early Medieval Mobility*. Monographien des Römisch-Germanischen Zentralmuseums 79. Mainz: Verlag des Römisch-Germanischen Zentralmuseums, 19—232.
- Kazanski, M. 1991. Quelques objets balts trouvés en Gaule, datés entre la fin du IV^e siècle et le VIII^e siècle. A propos des contacts entre l'Occident et le rivage oriental de la mer Noire. *Archéologie Médiévale* 21, 1—20.
- Kiss, A. 1977. *Avar Cemeteries in County Baranya*. Budapest: Akadémiai Kiado.
- Kleeman, O. 1951. Die Kolbenarmringe in den Beziehungen der Völkerwanderungszeit. *Jahresschrift für Mitteldeutsche Vorgeschichte* 35, 102—143.
- Kobyliński, Z., Szymański, W. 2005. Pradziejowe i wczesnośredniowieczne osadnictwo w zespole kemów w Haćkach. In: Faliński, J., Ber, A., Kobyliński, Z., Kwiatkowska-Falińska A. J. (red.). *Haćki. Zespół przyrodniczo-archeologiczny na Równinie Bielskiej*. Białowieża; Warszawa: Białowieża Stacja Geobotaniczna Uniwersytetu Warszawskiego, 43—82.
- Kovrig, I. 1963. *Das awarenzeitliche Gräberfeld von Alattán*. Budapest: Akadémiai Kiado.
- Kowalski, J. 1991. Z badań nad chronologią okresu wędrówek ludów na ziemiach zachodniobałtyjskich (faza E). In: *Archeologia Bałtyjska*. Materiały z konferencji. Olsztyn, 24—25 kwietnia 1988 roku. Olsztyn: Ośrodek Badań Naukowych im. Wojciecha Kętrzyńskiego 67—85.
- Kowalski, J. 2000. Chronologia grupy elbąskiej i olsztyńskiej kregu zachodniobałtyjskiego (V—VII w.). *Barbaricum* 6. Warszawa, 203—248.
- Krzyszowski, A. 2010. Rytualne paleniska czy obiekty grobowe (?) z przełomu okresu „późnorzymskiego” i wczesnych faz wczesnego średniowiecza w Wilanowie (stan. 12), gmina Kamieniec w woj. wielkopolskim. *Slavia Antiqua* LI, 165—225.
- Kühn, H. 1981. *Die germanische Bügelfibeln der Völkerwanderungszeit*. T. III. *Mitteldeutschland*. Graz: Akademische Druck- und Verlagsanstalt.
- Legoux, R. 2011. *La nécropole mérovingienne de Bulles (Oise)*. Mémoires de l'Association française d'archéologie mérovingienne 24. Vol. 1, 2. Saint-Germain-en-Laye: Association française d'archéologie mérovingienne.
- Losert, H., Szameit, E. 2003. Ein merowingerzeitliches Brandgräberfeld östlichdonauländischer Prägung bei Großprüfening. *Das Archäologische Jahr in Bayern* 2003, 98—101.
- Łowmiański, H. 1950. Stosunki polsko-pruskie za pierwszych Piastów. *Przegląd Historyczny* 40, 152—179.
- Łowmiański, H. 1973. *Początki Polski. Z dziejów Słowian w pierwszym tysiącleciu n. e.* T. V. Warszawa: Wydawnictwo Poznańskie.
- Łowmiański, H. 1989. *Prusy — Litwa — Krzyżacy*. Warszawa: Państwowy Instytut Wydawniczy.
- Miśkiewicz, M. 1981. *Mazowsze wschodnie we wczesnym średniowieczu*. Warszawa: Wydawnictwo Uniwersytetu Warszawskiego.
- Miśkiewicz, M. 1982. *Mazowsze płockie we wczesnym średniowieczu*. Płock: Towarzystwo Naukowe Płockie.
- Miśkiewicz, M. 1996. *Wczesnośredniowieczny zespół osadniczy w Niewiadomej w województwie siedleckim*. Warszawa: Wydawnictwo Uniwersytetu Warszawskiego.
- Miśkiewicz, M. 2005. *Wczesnośredniowieczni sąsiedzi Słowian*. Warszawa: Wydawnictwo Uniwersytetu Kardynała Stefa-

- na Wyszyńskiego.
- Moszczyński, W.A. 1998. Ceramika grupy olsztyńskiej ze stanowiska 2a w Wyszogrodzie w woj. płockim. In: Karczewski M. (red.). *Ceramika zachodniobałtyjska od wczesnej epoki żelaza do początku ery nowożytnej. Białystok 14—16 maja 1997*. Białystok: Instytut Historii Uniwersytetu w Białymstoku, 292—299.
- Moszczyński, W.A. 2003. Rubież słowiańsko-bałtyjska nad Wkrą w VIII—XI wieku na podstawie ceramiki ze stanowisk w Nowym Dworze, Tarczynie i Trzcinie. In: Grązawski K. (red.). *Pogranicze polsko-pruskie i krzyżackie (I)*. Włocławek; Brodnica: Włocławskie Towarzystwo Naukowe, 83—112.
- Moszczyński, W.A. 2004. Naśladownictwo słowiańskiego wtku ornamentacyjnego na ceramice grupy olsztyńskiej z cmentarzyska w Tumianach. In: Kobyliński Z. (red.). *Hereditatem Cognoscere. Studia i szkice dedykowane Profesor Marii Miśkiewicz*. Warszawa: Wydział Nauk Historycznych i Społecznych Uniwersytetu Kardynała Stefana Wyszyńskiego; Państwowe Muzeum Archeologiczne; Instytut Archeologii Uniwersytetu Warszawskiego, 165—168.
- Nowakiewicz, T., Wróblewski, W. 2003. Ceramika „pruska” i „słowiańska” we wczesnośredniowiecznej Galindii. In: Dulnicz M. (red.). *Słowianie i ich sąsiedzi we wczesnym średniowieczu*. Warszawa; Lublin: Uniwersytet Marii Curie-Skłodowskiej, 166—181.
- Nowakiewicz, T., Wróblewski, W. 2010. „Pruzzische” und „Slawische” Keramik im frühmittelalterlichen Galinden. In: Lund Hansen U., Bitner-Wróblewska A. (red.). *Worlds Apart? Contacts across the Baltic Sea in the Iron Age*. København: Det Kongelige Nordiske Oldskriftselskab; Warszawa: Państwowe Muzeum Archeologiczne, 505—526.
- Nowakowski, W. 1995. Od Galindai do Galinditae. Z badań nad pradziejami bałtyjskiego ludu z Pojezierza Mazurskiego. *Barbaricum* 4.
- Nowakowski, W. 1996. *Das Samland in der römischen Kaiserzeit und seine Verbindungen mit dem römischen Reich und der barbarischen Welt*. Marburg: Vorgeschichtliches Seminar der Philipps-Universität Marburg.
- Nowakowski, W. 2000. Die Balten zwischen Weichsel und Memel zwischen 400 und 800 n. Chr. Ein Entwurf der Forschungsproblematik. *Archaeologia Baltica* IV, 9—25.
- Nowakowski, W. 2000. Nowe materiały do badań nad znaleziskami importów rzymskich na dawnych ziemiach pruskich. In: Kolendo J., Nowakowski W. (red.). *Antiquitates Prussiae. Studia z archeologii dawnych ziem pruskich*. Warszawa: Instytut Archeologii Uniwersytetu Warszawskiego, 207—235.
- Nowakowski, W. 2000. *Die Olsztyn-Gruppe (masurgermanische Kultur) in der Völkerwanderungszeit. Das Problem ihrer chronologischen und territorialen Grenzen*. In: Mączyńska M., Grabarczyk T. (Hrsg.). *Die spätromischen Kaiserzeit und die frühe Völkerwanderungszeit in Mittel- und Osteuropa*. Łódź; Wydawnictwo Uniwersytetu Łódzkiego, 168—180.
- Nowakowski, W. 2004. Schyłek grupy olsztyńskiej — próba nowego spojrzenia. „Nowe” materiały z cmentarzyska w Wólce Prusinowskiej w powiecie mławowskim. *Komunikaty Mazursko-Warmińskie* 246 (4), 407—417.
- Odoj, R. 1968. Wyniki badań na grodzisku z VI—VIII w.n.e. w Pasymin, pow. Szczytno, a problemy kultury mazurskiej. *Rocznik Olsztyński* VII, 113—150.
- Odoj, R. 1970. Dzieje Prusów do czasów krzyżackich. *Komunikaty Mazursko-Warmińskie* 107 (1), 51—66.
- Okulicz, J. 1973. *Pradzieje ziem pruskich od późnego paleolitu do VII w.n.e.* Wrocław; Warszawa; Kraków; Gdańsk: Ossolineum.
- Okulicz, J. 1988. Problem ceramiki typu praskiego w grupie olsztyńskiej kultury zachodniobałtyjskiej (VI—VII w.n.e.). *Pomorania Antiqua* XIII, 103—133.
- Okulicz, J. 1989. Próba identyfikacji etnicznej ludów bałtyjskich w połowie pierwszego tysiąclecia naszej ery. *Barbaricum* 1, 64—100.
- Okulicz, J. 2000. Dyskusja. In: Kolbusiewicz M., Kuratowski S. (red.). *Archeologia i prahistoria polska w ostatnim półwieczu*. Materiały z konferencji „Dorobek polskiej archeologii i prahistorii ostatniego półwiecza” w Puszczykowie koło Poznania (27—30 października 1997 r.). Poznań: Wydawnictwo Poznańskiego Towarzystwa Przyjaciół Nauk, 456.
- Okulicz-Kozaryn, Ł. 2000. *Dzieje Prusów*. Warszawa: Fundacja na Rzecz Nauki Polskiej.
- Quast, D. 2006. *Die Frühhalamannische und merowingerzeitliche Besiedlung im Umland des Runden Berges bei Urach*. Forschungen und Berichte zur Vor- und Frühgeschichte in Baden-Württemberg 84. Stuttgart: Theiss.
- Parczewski, M. 1988. *Początki kultury wczesnosłowiańskiej w Polsce. Krytyka i datowanie źródeł archeologicznych*. Prace Komisji Archeologicznej Oddziału PAN w Krakowie 27. Wrocław: Zakład Narodowy im. Ossolińskich.
- Reich, Ch. 2003. Die Prussia-Sammlung im Berliner Museum für Vor- und Frühgeschichte. Geschichte und Stand der Bearbeitung. In: Nowakowski W., Lemke M. (Hrsg.). *Auf der Suche nach der verlorenen Archäologie*. Warszawa: Instytut Archeologii Uniwersytetu Warszawskiego, 109—114.
- Rudnicki, M. 2006. Ostrogi z haczykowatymi zaczepami odgiętymi na zewnątrz z obszaru grupy olsztyńskiej w świetle źródeł archiwalnych. Próba nowego spojrzenia. In: Nowakowski W., Szela A. (red.). *Pogranicze trzech światów. Kontakty kultur przeworskiej, wielbarskiej i bogaczewskiej w świetle materiałów z badań i poszukiwań archiwalnych*. Warszawa: Instytut Archeologii Uniwersytetu Warszawskiego, 349—362.
- Rudnicki, M. 2008. Die Olsztyn-Gruppe (masurgermanische Kultur) — neue Forschungsmöglichkeiten am Beispiel von Studien zu Hakenspornen. *Archäologische Nachrichtenblatt* 13 (1), 44—49.
- Rudnicki, M. 2009. Uwagi na temat niektórych form zawieszek z terenów grupy olsztyńskiej. In: Bitner-Wróblewska A., Iwanowska G. (red.). *Bałtowie i ich sąsiedzi. Marian Kaczyński in memoriam...: Seminarium Bałtyjskie 2*. Warszawa: Państwowe Muzeum Archeologiczne 421—436.
- Rudnicki, M. 2010. Zawieszki trapezowate z terenu grupy olsztyńskiej — świadectwo kontaktów ze Słowianami? In: Beljak J., Březinová G., Varsik V. (red.). *Archeológia barbarov 2009*. Archaeologica Slovaca Monographiae. Communicationes X. Nitra: Archeologický ústav SAV v Nitre, 669—686.
- Schmiedehelm, M. 1990. Das Gräberfeld Gąsior. *Archaeologia Baltica* IX, 5—126.
- Schmiedehelm, M. 2011. *Das Gräberfeld am Jaskowska-See in Masuren Studien zur westmasurischen Kultur der römischen Eisenzeit*. Warszawa: Instytut Archeologii Uniwersytetu Warszawskiego.
- Sikora, J. 2009. *Ziemia centralnej Polski we wczesnym średniowieczu. Studium archeologiczno-osadnicze*. (Monografia Instytutu Archeologii Uniwersytetu Łódzkiego, 7). Łódź: Instytut Archeologii Uniwersytetu Łódzkiego.
- Skurpski, H. 1973. Muzeum Mazurskie w Olsztynie w latach 1945—1958. *Komunikaty Mazursko-Warmińskie* 122 (4), 557—585.
- Sós, A. Cs. 1963. Bemerkungen zur Frage der archäologischen Nachlasses der awarenzeitlichen Slawen in Ungarn. *Slavia Antiqua* 10, 301—329.
- Szatmári, S. 1980. Das Gräberfeld von Oroszlány und seine Stelle in der frühawarenzeitlichen Metallkunst. *Acta Archaeologica Academiae Scientiarum Hungaricae* XXXIII, 97—16.
- Szter, I. 2010. Cmentarzysko z okresu wpływów rzymskich i z okresu wędrówek ludów Kamienia na Pojezierzu Mazurskim. *Wiadomości archeologiczne* LXI, 200—332.
- Szymański, P. 2006. Dwie zapinki z dawnego Rothebude i z Czerwonego Dworu. Kontakty tzw. skupienia goldapskiego kultury sudowskiej. In: Nowakowski W., Szela A. (red.). *Pogranicze trzech światów. Kontakty kultur przeworskiej, wielbarskiej i bogaczewskiej w świetle materiałów z badań i poszukiwań archiwalnych*. Warszawa: Instytut Archeologii Uniwersytetu Warszawskiego, 369—380.
- Szymański, W. 1967. *Szeligi pod Płockiem na początku wczesnego średniowiecza. Zespół osadniczy z VI—VII w.* Wrocław: Zakład Narodowy im. Ossolińskich.
- Szymański, W. 1968. Niektóre aspekty kontaktów słowiańsko-bałtyjskich w świetle wyników badań w Szeligach, pow. Płock. *Archeologia Polski* 13, 179—210.

№5. 2014

- Szymański, W. 1983. Beiträge zum Problem der Entstehung von Burgen bei Slaven. *Archeologia Polona* 21—22, 89—104.
- Szymański, W. 1987. Próba weryfikacji datowania zespołu osadniczego ze starszych faz wczesnego średniowiecza w Szeli-gach, woj. płockie. *Archeologia Polski* 32, 349—376.
- Szymański, W. 2000. Trudne problemy poznawania starszych faz wczesnego średniowiecza. In: Kołbusiewicz M., Kur-natowski S. (red.). *Archeologia i prahistoria polska w ostatnim półwieczu*. Materiały z konferencji „Dorobek polskiej archeologii i prahistorii ostatniego półwiecza” w Puszczykowie koło Poznania (27—30 października 1997 r.). Poznań: Wydawnictwo Poznańskiego Towarzystwa Przyjaciół Nauk, 353—378.
- Szymański, W. 2005. Mazowsze na początku wczesnego średniowiecza. In: Dulnicz M. (red.). *Problemy przeszłości Ma-zowsza i Podlasia*. Warszawa: Instytut Archeologii i Etno-logii PAN, 173—185.
- Tautavičius, A. 1996. *Vidurinis geležies amžius lietuvoje (V—IX a.)*. Vilnius: Lietuvos pilys.
- Teodor, D. Gh. 1992. Fibule „digitate“ din secolele V—VII în spa-tiul carpato-dunăreano-pontic. *Archeologia Moldovei* XV, 119—152.
- Tyszkiewicz, J. 1974. *Mazowsze północno-wschodnie we wczesnym średniowieczu*. Warszawa: Państwowe Wydawnictwo Naukowe.
- Unverzagt, W. 1960. Zur Armbrustsprossenfibel von Prützke, Kr. Brandenburg-Land. *Ausgrabungen und Funde* 5, 145—147.
- Unverzagt, W., Herrmann, J. 1958. Das slawische Brandgräberfeld von Prützke. *Funde: Nachrichtenblatt für Vor- und Früh-geschichte* 3, 107—110.
- Vagaliński, L. 1994. Zur Frage der ethnischen Herkunft der späten Strahlenfibeln (Finger- oder Bügelfibeln) aus dem Donau-Karpaten-Becken (M. 6.—7. Jh.). *Zeitschrift für Ethnologie* 28, 261—305.
- Valujev, A. 1995. Die Geschichte des Kaliningrader Bestandes der Prussia-Sammlung. In: Adlung, P., von Carnap-Bornheim, C., Ibsen, T., Valujev, A. (red.). *Die Prussia Sammlung. Der Bestand im Museum für Geschichte und Kunst Kaliningrad*. Schleswig: H.M. Hauschild GmbH 49—111.
- Voß, H.U. 1991. Fragment einer baltischen Armbrustsprossenfibel von Seetz, Kr. Perleberg. *Ausgrabungen und Funde* 36, 295—300.
- Werner, J. 1950. Slawische Bügelfibeln des 7. Jahrhunderts. In: *Reinecke Festschrift. Zur 75 Geburtstag von Paul Reinecke am 25 September 1947*. Mainz: E. Schneider, 150—172.
- Wróblewski, W. 1996. Czarny Las. Wczesnośredniowieczne grodzisko w Szestnie, woj. olsztyńskie. In: *Concordia. Studia ofiarowane Jerzemu Okuliczowi-Kozarynowi w sześćdziesiątą piątą rocznicę urodzin*. Warszawa: Instytut Archeologii Uniwersytetu Warszawskiego, 227—228.
- Wróblewski, W. 2000. Ossa cremata. Obrządek pogrzebowy Galińdów we wczesnym średniowieczu w świetle znalezisk na grodzisku w Szestnie-Czarnym Lesie. *Światowit* 43-B, 268—285.
- Wróblewski, W. 2006. Ziemie pruskie i jaćwieskie w okresie ple-miennym (VII/VIII—XII/XIII wieku). In: Chudziak W., Moździoch S. (red.). *Stan i potrzeby badań nad wczesnym średniowieczem w Polsce — 15 lat później*. Toruń: Wrocław: Uniwersytet Mikołaja Kopernika; Instytut Archeologii i Etnologii PAN, 285—309.
- Wróblewski, W. 2007. „Wędrujące” pogranicze. Południowa rubież osadnictwa pruskiego w okresie plemiennym (VII/VIII—XII/XIII w.). In: Grażawski K. (red.). *Pogranicze polsko-pruskie i krzyżackie (II)*. Włocławek; Brodnica: Włocławskie Towarzystwo Naukowe, 39—58.
- Wróblewski, W. 2010. The Slavs and the Old Prussians. Poland in the Early Medieval Period. In: Lund Hansen U., Bitner-Wróblewska A. (red.). *Worlds Apart? Contacts across the Baltic Sea in the Iron Age*. København: Det Kongelige Nordiske Oldskriftselskab; Warszawa: Państwowe Muzeum Archeologiczne, 185—212.
- Wróblewski, W., Bitner-Wróblewska, A. 2004. Znad Dniepru czy z Gotlandii? Kontrowersje wokół fibuli z Biskupina. In: Kobyliński Z. (red.). *Hereditatem Cognoscere. Studia i szkice dedykowane Profesor Marii Miśkiewicz*. Warszawa: Wydział Nauk Historycznych i Społecznych Uniwersytetu Kardynała Stefana Wyszyńskiego; Państwowe Muzeum Archeologiczne; Instytut Archeologii Uniwersytetu Warszawskiego, 145—156.
- Żak, J., Maćkowiak-Kotkowska, L. 1988. *Studia nad uzbrojeniem środkowoeuropejskim VI—X wieku. Zachodniobałtyjskie i słowiańskie ostrogi o zaczepach haczykowato zagiętych do wnętrza*. Poznań: Wydawnictwo Naukowe Uniwersytetu im. Adama Mickiewicza w Poznaniu.

Статья поступила в номер 10 февраля 2014 г.

Miroslaw Rudnicki (Łódź, Poland). Doctor of Sciences. University of Łódź¹.

Miroslaw Rudnicki (Łódź, Polonia). Doctor în științe. Universitatea din Łódź.

Рудницкий Мирослав (Лодзь, Польша). Доктор наук. Университет г. Лодзь.

E-mail: mirekrudnicki@wp.pl.

Address: ¹ Uniwersytecka St., 3, Łódź, 90-137, Poland