

М. М. Казанский

Погребение эпохи переселения народов в Концештах: инвентарь, датировка, погребальный обряд, социальный статус и этнокультурная атрибуция

Keywords: Concești, Migrations, “princely” burials, Goths, Huns.

Cuvinte cheie: Concești, migrații, morminte „princiare”, goți, huni.

Ключевые слова: Концешты, переселение народов, «княжеские» погребения, готы, гунны.

M. M. Kazanski

A Burial of the Migration Period in Concești: Inventory, Dating, Funeral Rites, Social Status and Ethno-Cultural Attribution

The author considers grave goods, dating, social status and ethno-cultural attribution of a “princely” burial at Concești, found on the bank of the Prut River and nowadays kept in the Hermitage in St.-Petersburg. It is supposed to be burial of either a Barbarian leader of the early phase of the Huns’ time, seemingly a leader of the Gothic “Kingdom”, which occupied the northern territory of the Romanian Moldova and Northern Bessarabia, or a Huns’ “regent” who might have controlled the Huns in this region. Some features of the funeral rite connected with the Greek-Roman tradition — such as vault built of slabs and presence of a funeral crown in the grave — are absolutely foreign for the funeral practices of the Eastern and Central European Barbarians at the Huns’ time. No doubt, the people who buried the Concești ruler were well informed about the prestigious rites of the Empire and its satellite kingdoms. Attributing this burial to the Barbarians who advanced into the area of the Low Danube from a place in the Cimmerian Bosphorus seems to be quite promising, specifically to the Huns of Uldis or the Goths whose presence in Bosphorus in around 400 is well documented by written accounts.

M. M. Kazanski

Mormântul din epoca migrațiilor de la Concești: inventarul funerar, datarea, ritul funerar, statutul social și atribuirea etnoculturală

Prezentul articol reprezintă o analiză a inventarului funerar, a datării, a statutului social și a apartenenței etnoculturale a mormântului „princiar” de la Concești, descoperit pe malul râului Prut și actualmente păstrat în Ermitaj. Putem presupune, că aici a fost înmormântat unul dintre șefii sau conducătorii barbarici din faza incipientă a epocii hunice, posibil, un lider al „regatului” gotic, amplasat în partea de nord a Moldovei istorice, sau un „guvernator” hunic, care exercita controlul hunilor asupra regiunii date. Unele trăsături ale ritului funerar, precum edificarea unui cavou funerar și plasarea unei cununi în mormânt, sunt complet străine tradițiilor funerare barbarice din Europa de Est și cea Centrală în epoca hunilor și pot fi puse în legătură cu tradiția greco-romană. Cu siguranță, cei care au realizat mormântul căpeteniei de la Concești cunoșteau bine riturile de prestigiu ale Imperiului și sateliților acestuia. Ne pare foarte tentantă punerea în legătură a acestui mormânt cu barbarii, veniți la Dunărea de Jos de undeva din regiunea Bosporului Cimerian (de exemplu, hunii lui Uldis) sau cu goții, a căror prezență în Bospor, în jurul anului 400 d. Hr., este bine documentată de izvoarele scrise.

М. М. Казанский

Погребение эпохи переселения народов в Концештах: инвентарь, датировка, погребальный обряд, социальный статус и этнокультурная атрибуция

Рассматривается погребальный инвентарь, датировка, социальный статус и этнокультурная принадлежность «княжеского» погребения в Концештах (Concești), обнаруженного на берегу р. Прут и ныне хранящегося в Эрмитаже. Можно предположить, что здесь погребен один из варварских вождей начальной фазы гуннской эпохи, возможно, правитель готского «королевства», занимавшего территорию северной части румынской Молдовы и Северной Бессарабии, или же гуннский «наместник», осуществлявший контроль гуннов в данном регионе. Некоторые черты погребального обряда, связанные с греко-римской традицией, такие, как сооружение плитового склепа и присутствие в могиле погребального венка, являются совершенно чуждыми погребальным обычаям варваров Восточной и Центральной Европы в гуннское время. Несомненно, люди, совершавшие погребение концештского вождя, хорошо знали престижные обряды Империи и ее царств-сателлитов. Представляется очень заманчивым соотнести данное погребение с варварами, продвинувшимися на Нижний Дунай откуда-то из района Боспора Киммерийского, такими, как гунны Ульдиса или готы, присутствие которых на Боспоре около 400 г. хорошо засвидетельствовано письменными источниками.

Обстоятельства находки

Могила в Концештах (Concești) была обнаружена в 1808 г. на территории округа Ботошань, на правом берегу р. Прут (Harhoiu 1998: 172)¹. Погребение было найдено у истоков ручья Подрига (Podriga), кажется, на его левом берегу, как пишет Р. Хархою, «в специально обустроенном месте (?)» (Harhoiu 1998: 172). Вблизи истока ручья дети-пастухи заметили в свежей осыпи берега округлый серебряный предмет и цветные камешки. Владельцы усадьбы, немедленно прибежавшие на место находки, также нашли камешки и фрагменты золотых палочек, являвшиеся, по Л. А. Мацулевичу, остатками золотых аппликаций (Мацулевич 1934: 56). Были начаты раскопки, берег ручья сразу же обрушился, при этом открылся сводчатый склеп, сложенный из тесаного камня и вымощенный плитами. Вода ручья проникала в склеп и вынесла наружу вещи, найденные детьми.

Когда склеп был открыт, в левой части был обнаружен сгнивший деревянный гроб с декором из золота, а в нем скелет. На истлевшей одежде было замечено много золотых нашивных украшений (или, как считает Р. Хархою, человеческие останки находились в златотканой оболочке (одежде?), украшенной драгоценными камнями: Harhoiu 1998: 172), на голове была золотая повязка с камнями. В глубине склепа и возле гроба находились несколько сосудов, оружие и другие вещи. Справа от гроба лежал скелет коня, его сбруя была богато украшена золотом со вставками цветных камней. Захоронение было изолированным, больше на этом месте ничего не находили (Мацулевич 1934: 56, 57; Засецкая 1994: 174; Harhoiu 1998: 172).

Часть вещей находчики продали местному коммерсанту. Затем, благодаря генералу (?) Чичагову², эти вещи попали в Эрмитаж, где и находятся по сей день (Harhoiu 1998: 172). Погребальный инвентарь Концешт впервые был опубликован Л. А. Мацулевичем (Matzulevich 1929), затем другими исследователями (наиболее полные описания и иллюстрации: Alföldi 1932: 77, 78, Taf. XX, XXI; Засецкая 1994: 174: табл. 19—21; Harhoiu 1998: 172, Taf. I—XX).

¹ По К. М. Скалон, И. П. Засецкой и В. Н. Залесской, находка была совершена в 1812 г. (Skalon 1973: 91; Засецкая 1994: 174; Залесская 2006: № 4—9), на территории округа Сучава, в районе Дарабань.

² Возможно, Р. Хархою имеет в виду адмирала Павла Васильевича Чичагова, назначенного в 1812 году командующим Дунайской армией.

Погребальный инвентарь

Три золотых листка от погребального венка (рис. 1: 8—10; 2: 3—5) (Alföldi 1932: Taf. XX; Засецкая 1994: табл. 19: 7—9; Harhoiu 1998: 59, Taf. XIX: 2—4). Длина около 3,2 см³. Иногда определяемые как листья сельдерея, золотые листки из погребения Концешты имеют подтреугольную форму с тремя зубцами. Они явно относятся к погребальному венку (диадеме) из золотого листа. Скорее всего, именно её находчики и описывают как золотую повязку с камнями. Погребальные венки из золотого листа хорошо известны в греко-римской погребальной традиции (см. ниже), но общая типология этой категории материала для позднеантичного времени не разработана.

Тем не менее, параллели листкам от диадемы достаточно многочисленны, в первую очередь на Боспоре Киммерийском и в меньшей степени в Закавказье, однако они почти всегда декорированы. Похожие по форме листки присутствуют на диадемах, например, в следующих боспорских погребениях: могила Юлия Каллисфена в Керчи (Shchukin, Kazanski, Sharov 2006: fig. 7: 2); Глинице-Карантинная Слободка 1910 г. (Šarov 2003: Abb. 23; Shchukin, Kazanski, Sharov 2006: fig. 96); Глинице, погребение 1837 г. с Золотой маской (Тайна Золотой маски 2009: № 2), Глинице, 1986 г. (Šarov 2003: Abb. 6: 1); Джург-Оба, склеп 4.2002 и 29.2007 (Ermlin 2012: fig. 3: 1, 2) (рис. 9: 1); Заморское, погребение 4 (Корпусова 1973: рис. 3); Тузла, склеп III.1951, камера 1 (Зеест 1951: лист 38); Керчь, склеп 165.1904, погр. 5 (Засецкая 1993: № 288); склеп 154.1904, погр. 2 (Засецкая 1993: № 221); два склепа, найденных 24.6.1904 г. (Засецкая 1993: № 72—75); склеп 145.1904 (Засецкая 1993: № 21); Керчь-Глинице, погр. 1896 г. (Штерн 1897: рис. 1); Керчь, погребение Мессаксуди 1918 г. (рис. 9: 2) (Beck, Kazanski, Vallet 1988: fig. 2: 1). В Закавказье такие листки известны, например, в Мцхете, в погр. 45.1981 (Апакидзе и др. 1984: табл. LIV: 6). На территории Империи также известны погребальные диадемы с похожими листочками. Приведем в качестве примера находки в Зегма, на Евфрате (Dieudonné-Glad, Feugère, Önal 2013: 45—47, pl. 1: 1—8)⁴.

³ Здесь и далее размеры предметов даны по публикациям Р. Хархою и В. Н. Залесской (Harhoiu 1998; Залесская 2006).

⁴ Авторы также приводят многочисленные находки разных эпох в Греции (Dieudonné-Glad, Feugère, Önal 2013: 4).

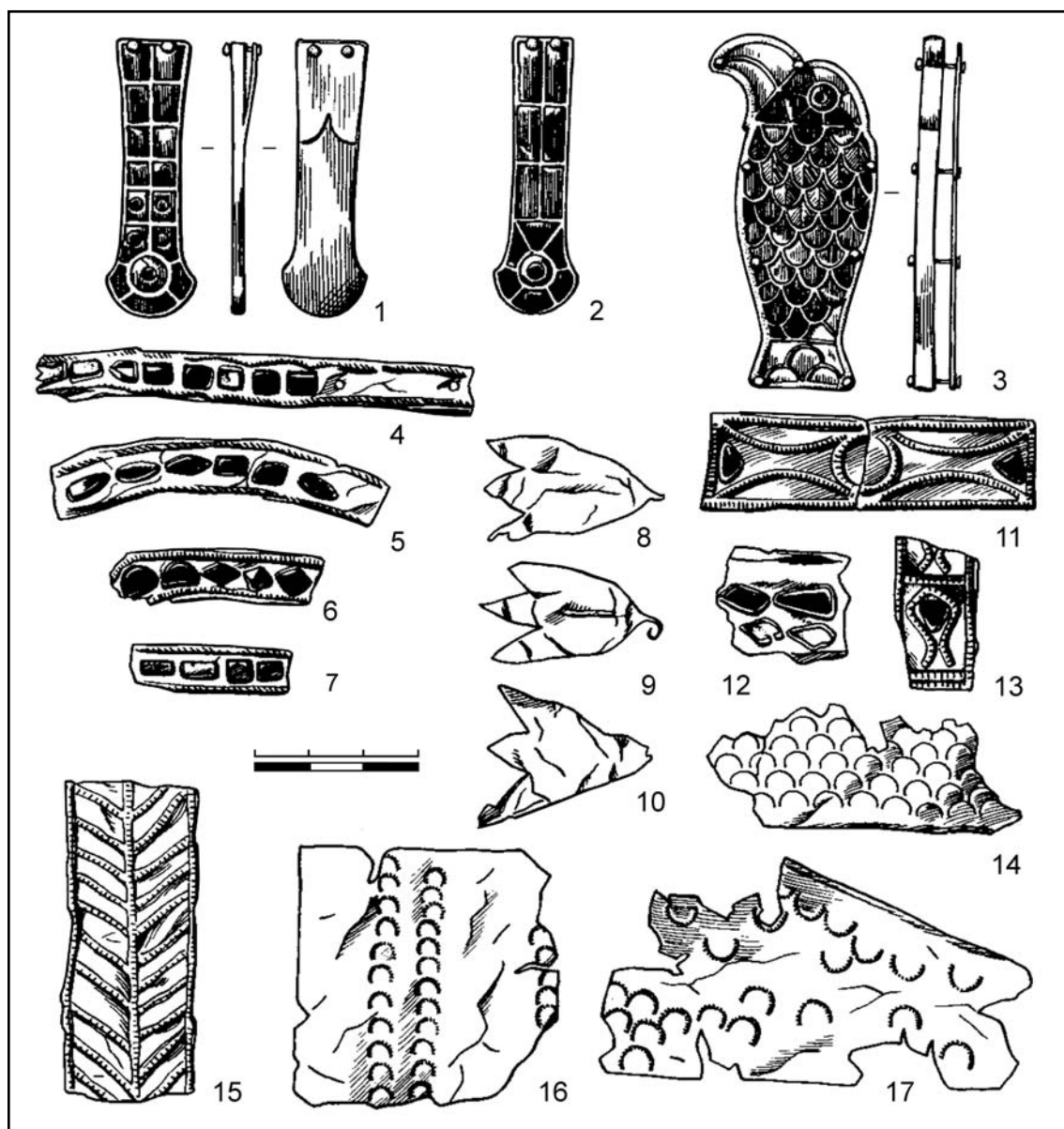


Рис. 1. Вещи из погребения Концешты (по Засецкая 1994: табл. 19).

Fig. 1. Artefacts from Concești burial (after Засецкая 1994: табл. 19).

На территории Барбарикума мне известна лишь одна находка погребального венка с золотыми листиками — в «вождеском» сарматском погребении Косика на Нижней Волге, датированом I в. н. э. (Tesori... 2005: № 79—82).

Золотая гривна (рис. 3: 1) (Alföldi 1932: Taf. XXI; Засецкая 1994: 77: табл. 20: 3; Năhoiu 1998: 64, 65, Taf. XIX: 1). Диаметр около 20 см. Гривна витая из трех проволок — рубчатой и двух гладких с рубчатыми концами. Один конец заканчивается петлей, другой — крючком. В целом золотые гривны разных типов в эпоху переселения народов встречаются чаще всего в мужских погребениях, хотя и не только в них, как у кочевников, так и у оседлых варваров (Tejral 2011: 195—199;

Loskotová 2012, 192—194). При этом золотые гривны попадают только в захоронения высокого социального ранга, как правило, с парадными мечами, а зачастую и с предметами конского убора. В качестве примеров назовем находки золотых гривен из погребений «воинских предводителей» в могильниках Муслюмово, Новая Маячка, Алешки-Кучугуры, Совхоз Калинина (Засецкая 1994: табл. 43: 1; 10: 1; 15: 9; 22: 16), Бржизе (Břiza), Унтерзибенбрунне (Untersiebenbrunn), Вольфсхайме (Wolfsheim), Пуан (Pouan) (напр., L'Or des princes barbares 2000: № 8: 1; № 9: 1; № 15: 1; № 27: 1), Сегед-Надьсекшош (Szeged-Nagyszéksós) (Alföldi 1932: Taf. XVII: 20).

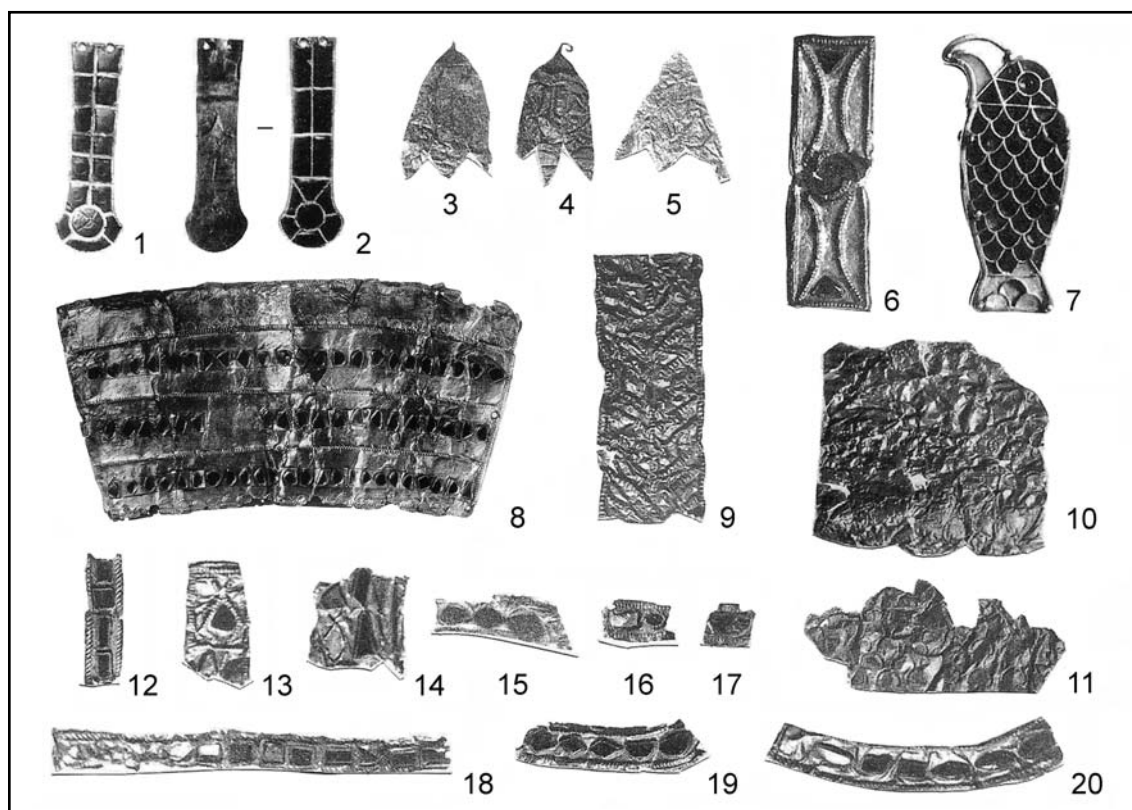


Рис. 2. Вещи из погребения Концешты (по Harhoiu 1998: Taf. XIX; XX).

Fig. 2. Artefacts from Concești burial Concesti (after Harhoiu 1998: Taf. XIX; XX).

Витые из проволоки гривны с замком в виде крючка и петли известны уже в поздне-римское время, например, в составе погребального инвентаря «княжеской» могилы Закшув/Сакрау (Zakrzów/Sackrau) III в. в Силезии (Grempler 1888: Taf. 7: 10; Quast 2009: Abb. 67: 3). Захоронение датировано концом периода С2 или периодом С3 «варварской» хронологии, то есть первой половиной — серединой IV в. (Shchukin, Kazanski, Sharov 2006: V, VI). Можно привести также гривну из золотой витой проволоки из римского клада III века в Чаушево, найденного в Болгарии (Welkow 1938: Taf. 24: 2). Витые гривны известны в погребении 3 крымского могильника Беляус, относящегося к гуннскому времени (Дашевская 2003: рис. 2: 1), а также в Киевском кладе середины — второй половины V в. Последняя сделана из трех проволок с крючком и петлей (Ахмедов, Казанский 2004: 169, рис. 1: 3).

Л. А. Мацулевич обратил внимание на прием устройства застежки, когда «три дрота, из которых свита эта гривна, на концах спаяны между собой таким образом, что две (sic) из них лежат внизу рядом, а третья (sic) между ними сверху. Концы всех обрублены прямо. Согнутые из отдельной проволоки крю-

чок и петля припаяны длинными концами по сторонам витого дрота. Места, где они заканчиваются, трижды обвиты рубчатым ободком» (Мацулевич 1934: 84). Такая конструкция напоминает, по Л. А. Мацулевичу, гривну из «княжеского» разрушенного погребения в с. Паники под Обоянью («обоянская находка» 1849 г., ее идентификацию см.: Шпилев 2004) и гривны из двух склепов 24 июня 1904 г. в Керчи (Мацулевич 1934: 82, 83), хотя все эти торки сделаны не из витой проволоки, а из круглых в сечении стержней (рис. 10). И. П. Засецкая также отмечает сходство гривны из Паник с концештской (Засецкая 1994: 77). По Р. Хархою, также наиболее близкими параллелями являются гривны из Керчи, из катакомб 24 июня 1904. Концештская гривна и в самом деле напоминает керченские, но они либо сделаны не из проволоки, а из сплошного тордированного стержня, кольцо замка сделано отдельно и напаяно на гривну (Засецкая 1993: №78: а, б), либо свернуты из двух, а не из трех проволок (Засецкая 1993: №80: б). Похожую гривну Р. Хархою отмечает и в погребении Майнц-Костхейм (Mainz-Kostheim), но там она также сделана, по-видимому, из двух проволок и имеет замок в виде пластины, а не петли (Harhoiu 1998: 64, 65).

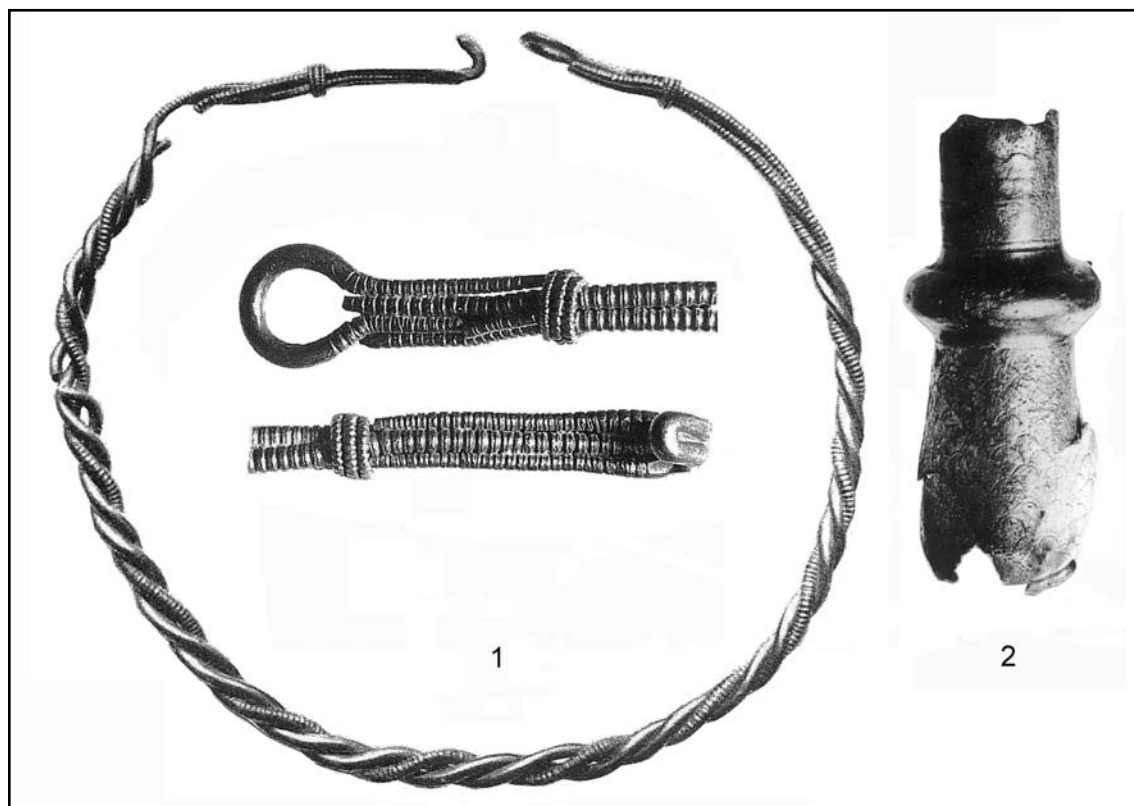


Рис. 3. Вещи из погребения Концешты (по Harhoiu 1998: Taf. XIX).

Fig. 3. Artefacts from Concești burial (after Harhoiu 1998: Taf. XIX).

Два золотых ременных наконечника (рис. 1: 1, 2; 2: 1, 2) (Alföldi 1932: Taf. XX; Засецкая 1994: табл. 19: 1; Harhoiu 1998: 55, 56, Taf. XIX: 7, 8). Длина — около 5,2 см. Они имеют веерообразные окончания и прорезь для крепления к ремням, их поверхность инкрустирована гранатами в перегородчатых гнездах. По Р. Хархою — это наконечники от конского убора, в качестве параллелей приводятся находки инкрустированных наконечников с веерообразным окончанием из Муслумова и Сегеда-Надьсекшош (Harhoiu 1998: 55, 56).

Наконечники ремней этого типа специально изучались В.Ю. Малашевым (2000). По его типологии сарматской ременной гарнитуры — это тип Н8, включающий предметы как инкрустированные, так и без инкрустации (Малашев 2000: 197, рис. 12: И3, Л2, Л3; 13: А1, Б1, 2, Г14, 15). Такие наконечники, по В.Ю. Малашеву, типичны для его группы IV ременной гарнитуры конца позднесарматского и гуннского времени, то есть для последней трети IV и V вв. (Малашев 2000: 200, 203—205, рис. 2). Особенно близкими представляются неинкрустированные наконечники из Салиховского могильника в Башкирии, погр. 35 (Васюткин 1986: рис. 6: 19), и находка из сырдарьинского некрополя Кос-Асар 2,

кург. 36 (Малашев 2000: рис. 12: И3). Среди инкрустированных надо назвать экземпляры из разрушенного погребения в Муслумове (рис. 11: 8, 9) в Приуралье (Малашев 2000: рис. 13: Г14, 15).

Погребение в Муслумове (рис. 11) традиционно причисляется к начальной стадии гуннского времени, второй половине — последней трети IV в., то есть к концу периода С3 (300/320—350/370 гг.) и к периоду D1 (360/370—400/410 гг.) по хронологии европейского Барбарикума, как и близкие находки в Брюхановском выселке, Казаклии и Тугозвново (Казанский 1994: 243; Малашев 2000: 204; Shchukin, Kazanski, Sharov 2006: 65). Пряжки из этих погребений (рис. 11: 2—6, 10, 14) выглядят более архаично, чем в типичных могилах гуннского времени, отражающих материальную культуру, в основном, первой половины V в. (периоды D2 и D2/D3 «варварской» хронологии, то есть, соответственно, 380/400—440/450 и 430/440—460/470 гг.). Действительно, их язычки незначительно выступают за кольцо (Засецкая 1994: 81: табл. 43: 3; 44: 2—4, 8, 9; 45: 3; 47: 15, 17), что более типично для позднесарматского (позднеримского) времени (см., например: Казанский 1994; Малашев 2000). Погребение в Кос-Асар так-

же содержит пряжки с язычками, слабо выступающими за кольцо (Малашев 2000: рис. 12: И1, 2, 4).

Похожий по форме на Концешты, но неорнаментированный наконечник происходит из тайника керченского погр. 145.1904 (Засецкая 1993: табл. 18, №56: а). Склеп был ограблен: в тайник попали вещи, иногда их обломки (например, дорогая рукоятка от меча), очевидно, собранные из разных захоронений. Вещи из склепа в целом укладываются в хронологические рамки от периода С3 (например, пряжка: см. Засецкая 1993: №26) до периодов D1 и D2 (основная масса вещей), то есть от середины IV до середины V вв.

Уже упоминавшийся комплекс (жертвоприношение, поминальник?) гуннского времени в Сегед-Надьсекшош, на Тисе, содержал похожие инкрустированные наконечники, но с окончанием в форме рыбьего хвоста. Эта находка всеми исследователями причисляется к времени Аттилы (см. напр. Tejral 1988: 265). Такие же неорнаментированные наконечники с окончаниями в виде рыбьего хвоста есть и в смешанном материале керченских склепов 24.06.1904 (Засецкая 1993: №162). Вещи из них занимают хронологическую позицию от периода С3 (пряжки: Засецкая 1993: №103) до хорошо представленного периода D2, то есть от середины IV до первой половины V вв.

Накладка в виде фигурки птицы (рис. 1: 3; 2: 7) (Alföldi 1932: Taf. XX; Засецкая 1994: табл. 19: 2; Harhoiu 1998: 47, Taf. XIX: 9). Длина — 6,6 см. Накладка представляет собой фигурку птицы со сложенными крыльями, мощным, высоко поднятым клювом и трапециевидным хвостом. Она инкрустирована гранатом и перламутром в перегородчатых гнездах, гранаты гравированы и составляют чешуйчатый орнамент на корпусе птицы, видимо, имитирующий перья. По мнению Р. Хархою, это украшение бутероли меча (Harhoiu 1998: 47). Он сопоставляет концештскую пластину с находками в Роммерсхейме (Rommersheim) (Thiry 1939: Abb. 6: 52), Керчи (Thiry 1939: Abb. 6: 27), Тамани (Böhner 1948: Abb. 37: 4). Однако декор таманского меча, с двумя птичьими головками из металла, приведенного К. Бёнером, мало напоминает пластину из Концешт. Вслед за Р. Хархою, поздние параллели для данной накладки предлагают и И. О. Гавритухин, который даже относит погребение в Концештах к постгуннскому горизонту Блучина-Апахиды-Турнэ (Гавритухин 2000: 295).

Наиболее близкими аналогиями пластине из Концешт являются, помимо указанной

Р. Хархою фибулы из Керчи (рис. 12: 1), с клювом, декорированным белым камнем (Thiry 1939: Abb. 6: 27), также птицевидные фибулы из Южной России, с чешуйчатым декором (рис. 12: 3) (Thiry 1939: Abb. 6: 29), а также фибула из Лавиньи (рис. 12: 4) (Lavigny, Швейцария: Thiry 1939: Abb. 6: 30). К сожалению, археологический контекст этих трех вещей неизвестен. Изделия из Мартере (Marthéray, кантон Женева в Швейцарии) (рис. 12: 5), Чивидале (Cividale) (рис. 12: 7) и «вождеского» погребения раннемеровингского времени в Роммерсхейме (рис. 12: 7) (Thiry 1939: Abb. 6: 31, 51, 52) также напоминают пластину из Концешт. Однако они имеют другой декор и несколько отличаются по общей морфологии. Видимо, птицевидные украшения из Керчи, Концешт и Южной России образуют отдельный понтийский (?) вариант птицевидных украшений с чешуйчатым декором. Это подтверждает мнение Л. А. Мацулевича о местном, причерноморском происхождении концештской накладки (Мацулевич 1934: 101). Дата этого варианта птицевидных украшений устанавливается, собственно, только по находке в Концештах. В целом же мода на украшения в виде фигурок птиц засвидетельствована у варваров уже в первой половине V в. (Böhme 1974: Taf. 2: 16, 17; Harhoiu 1998: Taf. XXVI; XXVII). В гуннском контексте накладка в виде инкрустированной головки птицы с поднятым клювом была засвидетельствована в уже упоминавшейся находке в Сегед-Надьсекшош (Alföldi 1932: Taf. XV: 42; Werner 1956: Taf. 29: 2).

Необходимо отметить сложную технику изготовления декора данной пластины. По мнению Б. Аррениус, концештская пластина была изготовлена в одном из ателье сателлитов, работавших в традициях центральных константинопольских мастерских (Arrhenius 1986: 119, Distribution map 1). Напомним, что изображения птиц широко применялись в императорской символике поздней античности. Изображения орлов или орлиных голов имеются на рукоятках императорских и консульских позднеримских мечей, а также на консульских жезлах, щитах позднеримской армии и пр. Птичьих головы хорошо известны и на средиземноморских изделиях стиля «клуазонне», например, на брошках, пряжках и конской упряжи. Считается, что орел связан, в первую очередь, с консульской символикой. Изображения хищных птиц известны и у находившихся в контакте с Империей варваров, например, у северокавказских алан, гуннов, германцев (Засецкая и др. 2007: 62). Так что в случае Концешт

вполне возможен и хорошо известный у варваров феномен *imitatio imperii*.

Что же касается назначения этой накладки, то здесь интерпретация будет носить гадательный характер. Пластины в виде хищных птиц использовались и как декор бутеролой мечей, например, в Ромерсхейме (рис. 12: 7), и как накладки на луку седла, в частности, в Апахиде (Arahida, см., напр.: Harhoiu 1998: Taf. LXIII: 1, 2; реконструкция: L'Or des princes barbares 2000: 63), и как основной элемент перечисленных выше брошей, возможны и другие интерпретации.

Узкие бронзовые пластинки полихромного стиля (рис. 1: 4—7; 2: 12, 15—20) (Alföldi 1932: Taf. XXI: 5e-f; Засецкая 1994: табл. 19: 3—6; Harhoiu 1998: 55, Taf. XIX: 11—13, 16—19). Длина самых крупных — до 11 см. Пластинки обтянуты золотым листом со вставками сердолика в напаянных гнездах, штампованных орнаментом, имитирующим «веревочку» и «рубчик» по краю, возможно, от конского убора. У И.П. Засецкой приведено 4 экз., у Р. Хархою, вместе с фрагментами — 7. Те же 7 предметов фигурируют и в публикации А. Алфёльди (Alföldi 1932: Taf. XXI: 5e, f).

Как показала И.П. Засецкая, такие пластины являются элементами сбруи, они наиболее типичны для кочевнических погребений гуннского времени (Засецкая 1994: 42—44). Эту точку зрения разделяет и Р. Хархою, также подчеркивающий их широкое распространение в гуннское время, вплоть до Южной Польши, где они найдены в Енджыховице (Jędrzychowice), и Среднего Дуная, в Батасеке (Bátaszek), Сегеде-Надьсекшош и Печ-Юсёге (Pécs-Üszög) (Harhoiu 1998: 55). Подобные пластинки могут быть декором не только конской упряжи, но и оружия. Прямоугольные скобы полихромного стиля из погр. VIII в Новогригорьевке (Засецкая 1994: табл. 5: 13, 14), скорее всего, являются украшением, например, бутеролой или устья ножен кинжала. Об этом свидетельствует находка кинжала с подобными скобами на ножнах в тайнике кургана 2 могильника Брут в Северной Осетии (рис. 13) (Gabuev 2000: №18: 5). Вне кочевнического контекста такие полихромные пластины встречаются редко. Такие накладки типичны для классических памятников гуннского времени, относящихся в основном к периодам D2 и D2/3. В ранних комплексах, таких, как Муслюмово, Брюхановский, Тугозвоново, вопреки утверждению Р. Хархою, подобных вещей нет.

Все накладки в Концештах без зерни, что более характерно для западной половины гуннского ареала. Они относятся к третьей

стилистической группе украшений полихромного стиля по классификации И.П. Засецкой (Засецкая 1982: 18—20). Изделия этой группы типичны для древностей кочевников гуннского времени на огромном пространстве евразийских степей, от Семиречья до Дуная (Засецкая 1982: 25, 28, 29). Среди территориально близких находок следует назвать полихромную диадему из кочевнического женского погребения в Бухэнь (Buhäeni) в румынской Молдове (Засецкая 1982: 29; Harhoiu 1998: Taf. LXXVI: E).

Обломок бронзовой накладки (рис. 1: 12; 2: 14) (Alföldi 1932: Taf. XXI: 5d; Засецкая 1994: табл. 19: 11; Harhoiu 1998: 55, Taf. XIX: 15). Пластина обтянута золотым листом с четырьмя напаянными гнездами, в двух сохранились вставки граната неправильной формы. Идентификация предмета по имеющемуся фрагменту не представляется возможной. Накладка также принадлежит к третьей стилистической группе полихромного стиля (см. выше).

Обломок бронзовой накладки (рис. 1: 13; 2: 13) (Alföldi 1932: Taf. XXI: 5c; Засецкая 1994: табл. 19: 12; Harhoiu 1998: 55, Taf. XIX: 14). Накладка украшена ромбовидной фигурой с расходящимися концами — усиками и вставкой сердолика в напаянном гнезде, по краю рубчатый ободок. Она разделена поперечной линией на две части, орнамент штампованный. Как и предыдущие вещи, накладка принадлежит третьей стилистической группе и характерна для степных древностей гуннского времени. По-видимому, она являлась частью декора уздечных ремней. Похожие пластины найдены в Здвиженском (Воздвиженская), Нижней Добринке, Паннонхалме (Pannonhalma) и Шипово, погр. 3, но без камней. Однако во всех случаях, кроме Здвиженского, инкрустация камнями отсутствует (Засецкая 1994: 44; Harhoiu 1998: 55). Пластина из Шипова свидетельствует о существовании этого элемента декора и в постгуннское время.

Бронзовая прямоугольная накладка (рис. 1: 11; 2: 6) (Alföldi 1932: Taf. XXI; Засецкая 1994: табл. 19: 10; Harhoiu 1998: 55, Taf. XIX: 6). Длина — около 6,3 см. Пластина орнаментирована кружком и расходящимися от него дуговидными линиями, двумя сердоликовыми вставками и рубчатым ободком по краю. Орнамент штампованный, вставки в напаянных гнездах. Это также, скорее всего, один из элементов декора конской сбруи, принадлежащий, как и предыдущие накладки, к третьей стилистической группе гуннского времени.

Обломки золотой обкладки (рис. 1: 15; 2: 9) (Alföldi 1932: Taf. XX; Засецкая 1994: табл. 19: 14; Harhoiu 1998: 56, Taf. XIX: 10). Размеры — 6,2×2,4 см. Пластина имеет штампованный орнамент, имитирующий рубчатую проволоку, в виде продольной оси с расходящимися от нее в обе стороны косыми линиями, по краю ободок. Разного рода обкладки и другие изделия из золотой фольги со штампованным орнаментом, без полихромного декора, чрезвычайно часто встречаются в степных находках гуннского времени. Очень близкий декор, в виде продольной оси с расходящимися от нее в обе стороны косыми линиями, известен на пятиугольных бляхах-подвесках из уже упоминавшегося гуннского комплекса (погребение или жертвоприношение?) Печ-Юсёг в Юго-Западной Венгрии (Alföldi 1932: Taf. V: 1, 4; Anke 1998: Taf. 118: 6—8).

Обрывок золотой обкладки (рис. 1: 16; 2: 10) (Alföldi 1932: Taf. XX: b; Засецкая 1994: табл. 19: 15; Harhoiu 1998: 57, Taf. XIX: 20). Размеры — 4,8×5 см. Это прямоугольная пластина с вертикальными рядами из дуговидных фигур, нанесенных пунсоном. По мнению Р. Хархою, пластина представляет собой фрагмент обкладки седла. Такая интерпретация возможна, хотя и недоказуема.

Обломок золотой обкладки с чешуйчатым штампованным орнаментом (рис. 1: 14; 2: 11) (Alföldi 1932: Taf. XX: a; Засецкая 1994: табл. 19: 13; Harhoiu 1998: 57, Taf. XIX: 21). Размеры — 5,8×2,3 см. По Р. Хархою, данная обкладка принадлежит также декору седла (Harhoiu 1998: 57). Седла, украшенные металлическими пластинами с чешуйчатым декором, действительно хорошо известны в гуннское и постгуннское время (см. ниже). Надо, однако, иметь в виду, что золотые обкладки с чешуйчатым декором очень широко распространены в эпоху переселения народов, как в степи, так и у оседлых варваров. При этом такие обкладки украшали не только седла. Так, чешуйчатый декор на металлическом листе отмечен на ножнах меча в погребении Якушовице (Jakuszowice) в Южной Польше (Werner 1956: Taf. 16: 3a; Anke 1998: Taf. 103: 3). Такой же декор имеется на ножнах кинжалов или другого клинкового оружия, например, в погр. 17 могильника Байтал-Чапкан на верхней Кубани (Минаева 1971: рис. 35: 4), в Кишкунхалаш (Kiskúnhalas) в Венгрии (Alföldi 1932: Taf. XXXIII; Werner 1956: Taf. 24: 1, 2), а также в Шипово, курган 3 (Засецкая 1994: табл. 41: 14; Werner 1956: Taf. 7: 2). В том же шиповском кургане 3 подобной пластиной с чешуйчатым декором был украшен и некий объемный предмет (Засецкая 1994: табл. 41:

4; Werner 1956: Taf. 7: 3). Невыразительность фрагмента из Концешт не позволяет дать ему надежную атрибуцию.

Обрывок золотого листа (рис. 1: 17) (Засецкая 1994: табл. 19: 16)⁵. Лист украшен дуговидными фигурами, нанесенными пунсоном. Судя по форме, речь идет о накладке ленчика седла. Седла жесткой конструкции с металлическими обкладками хорошо известны в Европе в гуннское и постгуннское время, как у степных кочевников, так и у оседлых народов — готов, алан, франков. Золотые обкладки ленчиков седла впервые фиксируются в степных памятниках в гуннскую эпоху и в постгуннское время: Новогригорьевка, Мелитополь, Кубей, Солончанка I, Лева/Левице (Léva/Levice), Сегед-Надьзекшош, Печ-Юсёг, Шипово, Владимирский и т.д. Иногда они считаются с декоративными обкладками от луки седла. Кроме того, пластины от ленчиков встречены в ряде захоронений V — начала VI вв. на территории Боспора, Ольвии, Северного Кавказа, меровингского и остроготского королевств. Время бытования металлических накладок ленчиков указанных типов ограничивается первой половиной V — первой половиной VI в. (Засецкая 1994: 45—50, 200, 201; Засецкая и др. 2007: 142—146; Кульчар, Иштванович 2013).

О принадлежности пластин к декоративным деталям седла свидетельствует находка из шиповского погребения, где она была обнаружена с остатками деревянного седла и скреплена с ним бронзовыми штифтами. Окончательно их назначение было подтверждено после исследования грунтового могильника на р. Дюрсо близ Новороссийска, в котором зафиксировано 16 конских захоронений. На четырех костяках коней, на их спинах, лежали по две симметрично расположенные сегментовидные пластины. Как убедительно показал автор раскопок А. В. Дмитриев, парные металлические обкладки служили облицовкой выступающих впереди ленчиков седла (Дмитриев 1979: 212—229, рис. 5). К деревянной основе седла они крепились при помощи узких металлических полос и штифтов, о чем свидетельствуют равномерно расположенные по краям обкладок небольшие отверстия.

Несмотря на определенное визуальное сходство этих функционально идентичных пластин, они различаются по форме, размерам, пропорциям и деталям орнамента. Среди них выделяются золотые обкладки тре-

⁵ Предмет отсутствует в цитированных выше публикациях А. Альфельди и Р. Хархою.



Рис. 4. Шлем из погребения Концешты (по Harhoiu 1998: 50, Taf. I).

Fig. 4. Helmet from Concesti burial (after Harhoiu 1998: 50, Taf. I).

угольные, подтреугольные, полусферические и сегментовидные. Различия в форме, а также в пропорциях, т.е. в соотношении высоты и длины основания пластины, позволили разделить их на несколько типов, вариантов и разновидностей (рис. 15). В основу выделения типа положены особенности формы, варианты определялись по отношению длины к высоте, разновидности выявлены по размерам вещей (Засецкая и др. 2007: 142—146). К сожалению, сохранившийся фрагмент обкладки, вопреки мнению И.О. Гавритухина (Гавритухин 2000: 295), не настолько выразителен, чтобы его можно было уверенно отнести к какому-то одному типу. По размеру и пропорциям он может принадлежать как к типу I, варианты а и б, так и к типу IV, вариант в (Засецкая и др. 2007: рис. 55). К типу I, варианты а и б относятся находки из памятников гуннского времени Дуная и Рейна: Печ-Юсёг, Сегед-Надсьекшош, Мундольсхейм (Mundolsheim) (Засецкая 1994: прил. 3, № 1, 2, 4). Тип IV, вариант в представлен находками постгуннского времени, точнее, второй половины V — первой половины VI вв. из Дюрсо, Керчи, Крефельд-Геллепа (Krefeld-Geller), погр. 1782 и Равенны (Засецкая 1994: прил. 3, № 15, 17—19). Учитывая датировки других вещей, найденных в погребении в Концештах, пластина относится скорее к гуннскому времени.

Бронзовая трапециевидная пластина (рис. 2: 8) (Alföldi 1932: Taf. XX; Засецкая 1994: табл. 20: 1; Harhoiu 1998: 59, Taf. XX). Пластина обтянута золотым листом, ее верхний край выгнут наружу, нижний — вогнут. С лицевой стороны она разделена поперечными рубчатými штампованными линиями на четыре полосы. Верхняя полоса украшена

дуговидными фигурами, нанесенными пунсоном, каждая из трех нижних полос украшена рядом вставок граната в напаянных на узкую ленту гнездах; ленты прикреплены к пластине посредством штифтов. По верхнему и нижнему краям располагается ряд дуговидных штампованных фигур. Края пластины обрамляет рубчатый ободок, хорошо сохранившийся лишь с правой стороны. В ее углах и на боковых сторонах в средней части имеются небольшие отверстия, в одном из них сохранился бронзовый штифт. Назначение пластины непонятно. Формально, по Р. Хархою, она может быть причислена к диадемам (Harhoiu 1998: 59), хотя такое заключение представляется ему сугубо предварительным. Она несколько напоминает по форме пластину из Никополя (Засецкая 1994: табл. 2: 9), отнесение которой к диадемам также условно.

Шлем железный (рис. 4) (Skalon 1973, там же подробная библиография за 1821—1968 гг.; Засецкая 1994: табл. 20: 3; Harhoiu 1998: 50, Taf. I, II; Залеская 2006: № 7). Высота — 22,2 см, ширина — 16,5 см. Шлем изготовлен из двух железных «ракушек», соединенных продольным гребнем. Он имеет серебряные нащечники и покрыт листовым серебром со штампованным ленточным орнаментом в виде крестиков и выпуклостей. Шлем из Концешт принадлежит к довольно заметной группе позднеримских касок, известных в Римской империи в IV в., начиная от эпохи Константина (Skalon 1973: 91—94; Harhoiu 1998: 50; Glad 2009: 42, 43). Все они сделаны из двух «ракушек», имеют соединительный гребень, часто сохраняются нащечники-парагнатиды и подвижная пластина, защищающая затылок и шею. Известны

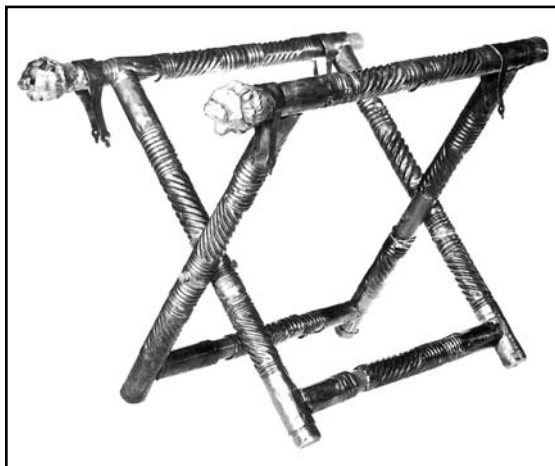


Рис. 5. Складной стул из погребения Концешты (по Harhoiu 1998: Taf. XVIII).

Fig. 5. Folding chair from Concesti burial Concesti (after Harhoiu 1998: Taf. XVIII).

как простые, так и «парадные», «гвардейские» каски, последние украшены тисненым и полихромным декором. Назовем находки из таких памятников, как Огст (Augst), Вормс (Worms), Интерциза (Intercisa), Беркасово, Дёрн (Deurne), Будапешт, Бург Кестл (Burgh Castle) (James 1986: 109—113).

Шлем из Концешт своей высокой уплощенной формой особенно близок находке из Дура-Европос (Dura Europos), на Евфрате (рис. 17) (Glad 2009: 39), обнаруженной в подкопе, который персы сделали под стены этой римской крепости во время осады в 256 г. (James 1986: 117—128; James 2004: 101, 104, fig. 47, 48; Leriche 1993: 87, fig. 14). Подкоп был совершен под башню 19, около главных, так называемых Пальмирских ворот крепости. Здесь был обнаружен скелет сасанидского солдата, которому и принадлежал шлем (Leriche 1993: 84, fig. 4). Предполагается, что шлем из Дура-Европос отражает центрально-азиатскую военную традицию (Leriche 1993: 84). К сожалению, известные на сегодняшний день сасанидские каски точно не датируются (о них см. Grancsay 1963; Overlaet 1982). Археологически пока не известны и их возможные центральноазиатские предшественники. С другой стороны, нельзя упускать из виду давнюю греко-римскую традицию использования касок с продольным гребнем, которая, возможно, и объясняет довольно широкое распространение в поздней Римской империи шлемов типов Беркасово, Интерциза и Концешты (Glad 2009: 59, fig. 13).

Как бы там ни было, есть основания выделить шлемы из Дура-Европос и Концешт в отдельный тип касок из двух железных «ра-

кушек», соединенных продольным гребнем, существовавший в позднеантичное время наряду с типами Беркасово и Интерциза (Glad 2009: 42, fig. 1); остальные каски позднеримского времени более приземистые.

Серебряные детали складного стула (рис. 5) (Скалон 1966; Засецкая 1994: табл. 21: 3; Harhoiu 1998: 139, 140, Taf. XVII, XVIII; Залеская 2006: №8). Высота — 54 см, ширина — 53 см (согласно В.Н. Залеской). Стул представлял собой две соединенные прямоугольные рамы из металлических цилиндров с рельефным декором. Верхние перекладины украшены головами львов.

По Р. Хархою, складной стул, как и вышеописанный шлем, составляли часть подарочного набора или добычи римского происхождения, попавших одновременно в руки варваров (Harhoiu 1998: 139, 140). Так это или нет — сказать трудно, впрочем, римское происхождение стула сомнений ни у кого не вызывает (Wilson 1958: 45, 46; Kiss 1996: 270), хотя точные параллели концештскому стулу мне неизвестны.

Римские складные стулья хорошо известны (Mráv 2013: Abb. 21, Appendix 1), например, в Помпеях, Остии и Геркулануме (Wilson 1958: 45, 46; Mráv 2013: Abb. 2.1), а равно и в восточной части империи, на Евфрате, в Зевгме (Dieudonné-Glad, Feugère, Onal 2013: 141—143), имеются их многочисленные изображения (см., напр., рис. 18), а также известный текст Синезия о варварских рабах, отражающий ситуацию 397—400 гг., приведенный Л.А. Мацулевицем: «...и в свите, носящие на плечах низкие складные стулики, чтобы господам можно было садиться на улице, — все скифы...» (цит. по Мацулевиц 1934: 90⁶). Археологически представлены складные стулья и в ранневизантийском контексте. Назовем, например, находку из города Сарды в Малой Азии (Waldbaum 1983: 79, №423, 424, Pl. 26, 27). Складные стулья хорошо известны и в средневековой Европе (рис. 19).

Большая часть найденных в погребениях стульев — железные, часто таушированные, и поэтому не могут считаться параллелями концештской находке. Однако стоит привести стул из погребения В95 в «царском» некрополе Баллана (Ballana) в Нубии (рис. 20). Это металлический складной стул ранневизантийского происхождения, несколько иной конструкции, чем в Концештах, но тоже украшенный декором в виде львиных голов. Примерная

⁶ Там же дан греческий оригинальный текст по Migne 1859: 1093.

№4. 2014

дата гробницы — 470/480 гг. (Török 1988: 146, pl. 111: 23).

Обломок горла серебряного кувшина (рис. 3: 2) (Скалон 1968; Засецкая 1994: табл. 20: 2; Harhoiu 1998: 124—127, Taf. XIX: 5; Залеская 2006: №9). Высота — 12 см. Фрагмент принадлежит сосуду с узким горлом, он имеет рельефный горизонтальный валик и чешуйчатый декор ниже валика.

Кувшин явно поздне римского/ранневизантийского происхождения, конца IV — начала V вв. Параллели ему известны в Барбарикуме. Это находки в «княжеском» погребении гуннского времени Большой Каменец 1918 г. на Днепровском Левобережье, а также в кладках V в. Трапрейн (Traigrain Law) в Шотландии, Борочицы на Воьлини, где также найден медальон Иовиана (363—364 гг.), Жигайловка на Днепровском Левобережье, Петроаса (Pietroasa) в Мунтении и Таутень (Tauteni) в Трансильвании. Кроме того, такие кувшины известны по коллекции Кливлендского музея и по находкам в керченских гробницах 24.06.1904 г. (Скалон 1968; Harhoiu 1998: 124—127). По мнению М. Мунделл-Манго, подобные кувшины, но с ручками, существуют как в западоримской, так в восточноримской традиции (Mundell Mango 1990: 76, 77, 83, 84).

Серебряная ваза-амфора (рис. 6) (Засецкая 1994: табл. 21: 1; Harhoiu 1998: 122—124, Taf. III—VIII; Залеская 2006: №4). Высота — 42,5 см, диаметр тулова — 29 см. Ваза имеет две ручки в виде кентавров, выделенную широкую ножку. Овоидное тулово украшено тремя рельефными фризами со сценами охоты, амазономахией и плывущих на дельфинах нереид. Горло вазы декорировано рельефным валиком и чешуйчатым орнаментом. Поперек тулова вазы также идут два рельефных декорированных валика, разделяющих фризы. На ножке сосуда — окантовка в виде «жемчужного декора».

Параллели узкогорлой вазе с овоидным туловом имеются в знаменитом кладке Севсо (Seuso) среднедунайского происхождения, в Борочицком кладке на Воьлини, похожий сосуд происходит из Порто Баратти (Porto Baratti) в Тоскане (Varatte 1991). Ряд элементов декора вазы представлен также на металлической поздне римской посуде из Трапрейн, Таутени, Гроссбодунген (Grossbodungen), Милденхолл (Mildenhall). Форма вазы очень похожа на рейнскую стеклянную и глиняную посуду IV в. (Harhoiu 1998: 122—124). Впрочем, подобные керамические формы существовали и в восточной половине империи, об этом свидетельствует находка на чер-

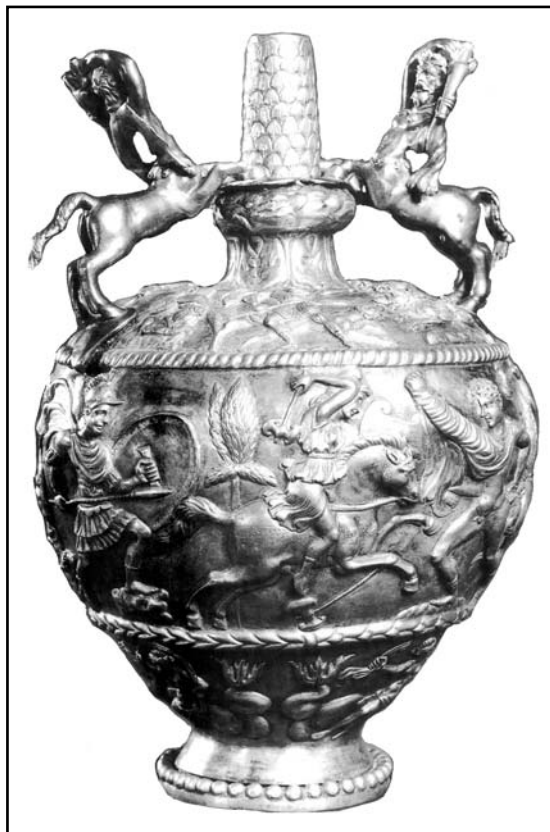


Рис. 6. Амфора из погребения Концешты (по Harhoiu 1998: Taf. III).

Fig. 6. Amphora from Concești burial. (after Harhoiu 1998: Taf. III).

няховском могильнике Николае Бэлческу (Nicolae Bălcescu) в Мунтении (Mitrea, Preda 1966: fig. 246: 4), а также в Северной Африке (Hayes 1972: 197, Form 173). Сцены охоты, вроде представленных на одном из фризов, хорошо известны на металлической посуде конца IV — начала V вв., например, на сосудах из Жигайловки, Таутень, из кладки Севсо (Seuso) и на ранневизантийском кувшине, попавшем в аварскую могилу Будакалас (Budakalász) (Vida 2008: 381).

Мнения исследователей по поводу происхождения амфоры — западоримское или константинопольское — разделились. Как полагает М. Мунделл-Манго, изучившая этот тип посуды в связи с кладкой Севсо, такие амфоры скорее отражают всё же восточноримскую традицию, как в свое время и предполагал Л. А. Мацулевич (Mundell Mango 1990: 80, 81). Кувшин с охотничьими сценами из аварского контекста, найденный в Будакалас, также, видимо, происходит из восточноримских-ранневизантийских мастерских (Vida 2008: 387).

Серебряное ведро-ситула (рис. 7) (Засецкая 1994: табл. 21: 2; Harhoiu 1998: 122,



Рис. 7. Ситула из погребения Концешты (по Harhoiu 1998: Taf. IX).

Fig. 7. Situla from Concești burial (after Harhoiu 1998: Taf. IX).

Taf. IX—XIV; Залеская 2006: № 5). Высота — 22,5 см, диаметр — 16,7 см. Ведро имеет усеченно-коническую форму, высокую ручку из стержня, имитирующего «жемчужный» декор. На тулове сосуда центральный фриз с рельефными мифологическими сценами обрамлен двумя широкими бордюрами с растительным орнаментом. На ведре имеется надпись по-гречески, указывающая вес сосуда, равный 3 кг 949 г.

По Р. Хархою, похожие ситулы есть в Цезарее и в ранее упомянутом кладе Гроссбодунген. Стилистический декор сосуда, по его мнению, ближе всего к посуде из Гроссбодунген. Хронологически ведро относится, самое позднее, к 370—400 гг. (со ссылкой на Grünhagen 1954: 50). Р. Хархою склоняется к мнению, что, судя по стилю, ситула происходит скорее из западной половины империи (Harhoiu 1998: 122). Отметим, что для гуннского времени Концешты — не единственное «княжеское» погребение, где представлена ситула. Фрагмент ведра также был найден в одном из «княжеских» погребений в Большом Каменце в верховьях Суджи (Мацулевич 1934: 47—49).

Серебряное блюдо (lanx) (рис. 8) (Harhoiu 1998: 120, 121, Taf. XV, XVI; Залеская 2006: № 6). Диаметр — 55,3 см. Блюдо имеет медальон в центре с геометрическим и растительным декором и широкий бордюр по краю



Рис. 8. Блюдо из погребения Концешты (по Harhoiu 1998: Taf. XV).

Fig. 8. Dish from Concești burial (after Harhoiu 1998: Taf. XV).

с растительным декором, изображениями животных и портретами в медальонах.

Помимо Концешт, широкое блюдо известно в уже упоминавшемся кладе гуннского времени в Петроасе, где Р. Хархою подчеркивает символический характер блюда как возможного признака власти. Скорее, видимо, надо говорить о маркирующем характере не только блюда, но и всего пиршественного набора. Такие наборы хорошо известны в Барбарикуме начиная с римского времени (см. ниже), а также в царствах-сателлитах Империи (напр., Армазисхеви в Иберии). Параллели медальону Р. Хархою отмечает на блюде из клада гуннского времени в Хаммерсдорфе (Hammersdorf/Mloteczno), в Восточной Пруссии (клад «В», о нем см. Bott 1982; Кулаков 1998: рис. 3, 4; 2003: 99; Cieśliński 2008: 124—127), а также на керченской металлической посуде (Harhoiu 1998: 120, 121).

Обряд погребения

По Л. А. Мацулевичу, топография концештского погребения напоминает «княжеские» захоронения гуннского времени в Большом Каменце, принадлежавшие, на наш взгляд, готской знати гуннского времени (Казанский 1997). В обоих случаях для могил выбрано место, связанное с рекой (в Концештах вода источника проникала в погребение), на момент находки ничем не выделяющееся среди окружающего ландшафта. В обоих случаях в погребальном инвентаре отмечены набор посуды и нашивные

№4. 2014



Рис. 9. Диадемы из погребений Боспора Киммерийского: 1 — Джурга-Оба, склеп 4.2002 г. (по Ermolin 2012: fig. 3: 1); 2 — Керчь, Митридат, погребение 1918 г., т.н. Мессаксуди (фото Musée d'archéologie nationale).

Fig. 9. Tiaras from burials in Cimmerian Bosphorus: 1 — Djurga-Oba, crypt 4.2002 (after Ermolin 2012: fig. 3: 1); 2 — Kerch, Mithridates, burial of 1918, the so-called Messaksudi (photo from Musée d'archéologie nationale).

золотые украшения, последнее, впрочем, для Концешт не доказано (Мацулевич 1934: 57). Л. А. Мацулевич сравнил эти приречные захоронения с тайными могилами варварских вождей, о которых пишет Иордан, в частности, с погребением визиготского предводителя Алариха, похороненного в Южной Италии (Мацулевич 1934: 58). Итак, согласно Л. А. Мацулевичу, речь идет об интернациональном обряде, связанном с высоким социальным статусом погребенного и имевшем широкое распространение в варварской среде (Мацулевич 1934: 92, 93).

Не отрицая выводов Л. А. Мацулевича, постараемся всё же определить некоторые параллели погребальному обряду концештского захоронения и приблизиться, таким образом, к вопросу о статусе и этнокультурной принадлежности погребенного, насколько вообще такая постановка вопроса возможна для варварской аристократии гуннского времени. Сразу же уточним, что такие детали погребального обряда, как присутствие парадного оружия, «статусной» золотой гривны, элементов конской узды, украшений полихромного стиля, типичны как для относительно романизованного Барбарикума, так и для варваризированной военной знати Империи и ее сателлитов. Они имеют настолько широкое географическое распространение, что подбор аналогий теряет всякий смысл и их привлечение для изучения происхождения погребенного в Концештах непродуктивно. Точно так же

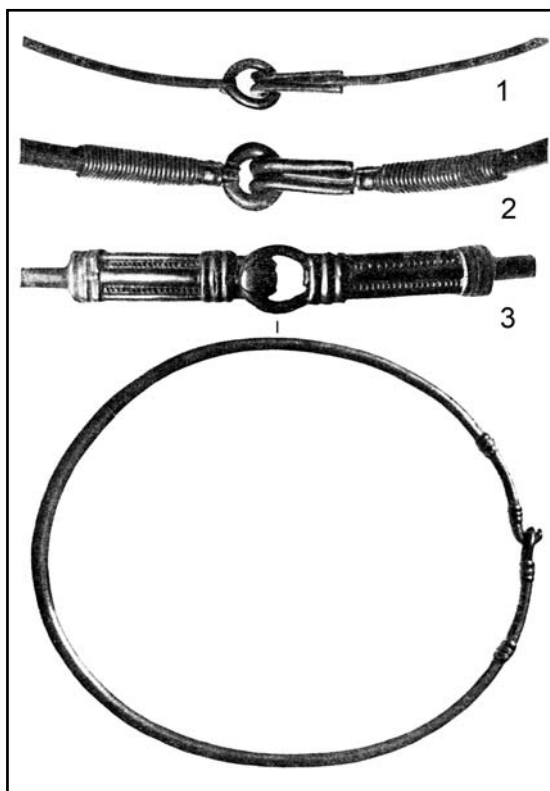


Рис. 10. Замки гривен эпохи переселения народов. 1, 2 — Керчь, погребения 24.06.1904 г.; 3 — Паники («Обоянская находка 1849 г.») (по Мацулевич 1934: рис. 15, 16).

Fig. 10. Locks of grivnas of the Migration Period: 1, 2 — Kerch, burial of 24.6.1904; 3 — Paniki ("Find of Obojan of 1849") (after Мацулевич 1934: рис. 15, 16).

распределение вещей в погребальной камере, когда значительная часть инвентаря находится на некотором удалении от костяка, известно как у варваров, в частности, в «княжеском» погребении в Кишпеке (Бетров 1987: 13—19), так и у сателлитов Империи, например, на Боспоре, в сирийском Хомсе (Homs), управлявшемся местной династией арабского происхождения, подчиненной Риму, или в пост-мероитской Нубии, где существовало царство блеммиев. Последние также являлись сателлитами Империи. Их «аристократическая» культура известна в первую очередь по находкам в некрополях Кустул (Qustul) и Баллана (Ballana). Это захоронения аристократии в каменных гробницах, сопровождавшиеся принесенными в жертву животными и слугами, содержащими богатый инвентарь (Török 1988).

Вообще аристократические могилы на восточной и южной перифериях Римской империи, несмотря на географическую удаленность, некоторый хронологический разрыв и совершенно иную этнокультурную среду, напоминают захоронения знати на Боспоре

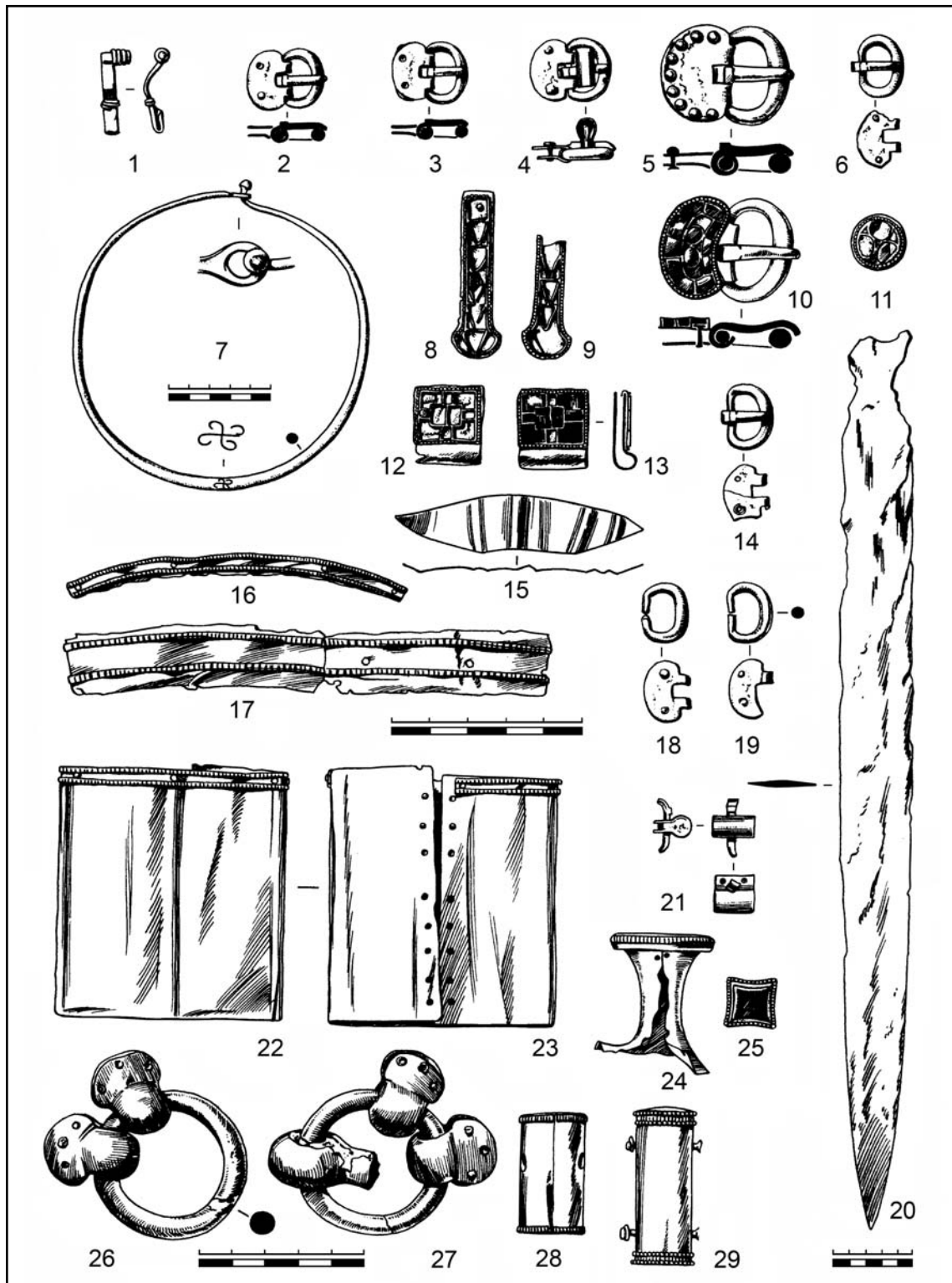


Рис. 11. Вещи из погребения в Муслиумово (по Засецкая 1994: табл. 44).

Fig. 11. Artefacts from Muslyumovo burial (after Засецкая 1994: табл. 44).

и в Закавказье. Здесь погребения также совершались в каменных гробницах, сопровождались многочисленными предметами роскоши, в том числе украшениями полихромного стиля, оружием, погребальными металлическими масками (Хомс, погр. 1),

а в Нубии, как мы увидим далее, даже захоронениями коней. В целом, можно утверждать, что вдоль восточной границы Римской империи, от Боспора до Нубии, формируется цепь вассальных государственных образований, аристократическая культура которых

№4. 2014

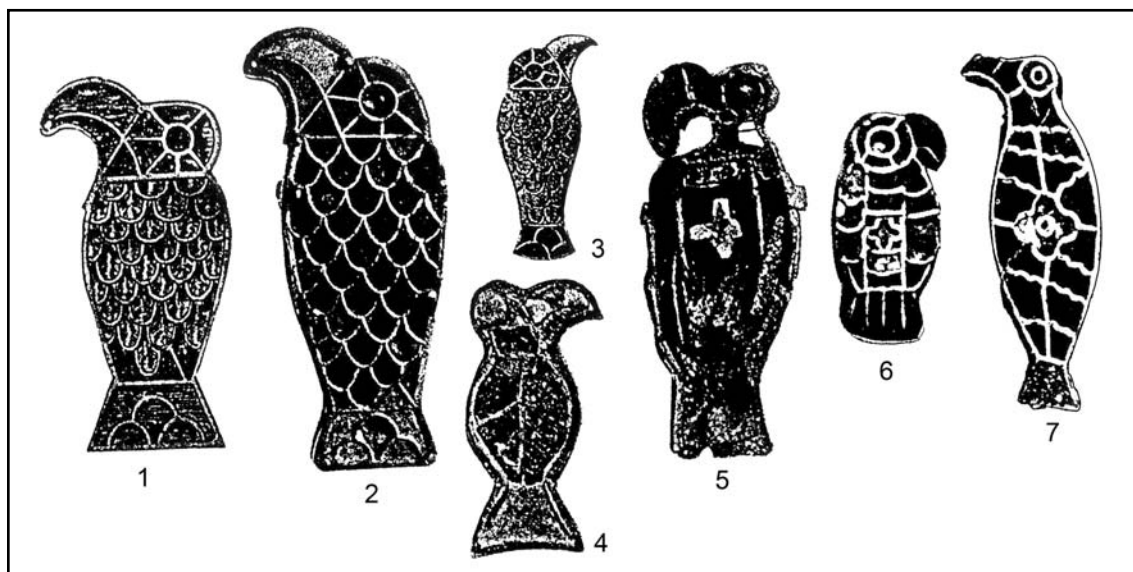


Рис. 12. Некоторые птицевидные украшения с декором в виде перегородчатой инкрустации: 1 — Керчь; 2 — Концешты; 3 — «Южная Россия»; 4 — Лавиньи; 5 — Мартере; 6 — Чивидале; 7 — Роммерсхейм (по Thiry 1939: Abb. 27—31, 51, 52).

Fig. 12. Some bird-shaped attires decorated with cloisonné incrustation. 1 — Kerch; 2 — Concesti; 3 — “South Russia”; 4 — Lavigny; 5 — Marthéray; 6 — Cividale; 7 — Rommersheim (after Thiry 1939: Abb. 27—31, 51, 52).

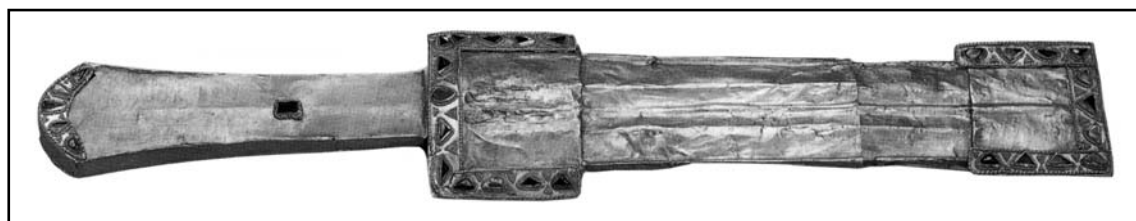


Рис. 13. Кинжал из кургана 2 могильника Брут (по Gabuev 2000: fig. 18: 5).

Fig. 13. Dagger from barrow 2 of Brut burial ground (after Gabuev 2000: fig. 18: 5).

в I—V вв., видимо, под влиянием Рима, приобретает ряд общих черт.

Погребения в каменном склепе. При изучении концештской находки, и в частности, деталей погребального обряда, сразу бросаются в глаза его черты, связанные по происхождению с античной, греко-римской традицией. Одной из таких черт является совершение погребения в каменном плитовом склепе. Такой обряд хорошо известен в Римской империи, в том числе у греческого населения Северного Причерноморья, а равно и в балкано-дунайских римских провинциях. Зато он практически полностью отсутствует у варваров Восточной и Центральной Европы позднеримского и гуннского времени.

У гуннов известно вторичное использование античных склепов в Марфовке и Беляусе (Засецкая 1993: 177, 178), однако сами гунны таких склепов никогда не сооружали. Возможно, для них каменные склепы, оставленные в Причерноморье греками, ассоци-

ировались с каменными гротами, где также известны захоронения кочевников гуннского времени — Кызыл-Адыр, Каменная Могила (Засецкая 1993: рис. 2; Михайлов 1994: 109, 110). Примечательно, что Аммиан Марцеллин подчеркивает неприязнь гуннов к пребыванию в строениях, которые им напоминают могилы: «Они никогда не прикрываются никакими строениями и питают к ним отвращение как к гробницам, отрешенным от обычного людского обихода»⁷ (Аммиан Марцеллин, XXXI, 2.4). Тем не менее, использование каменных склепов кочевниками, судя по данным археологии, носило эпизодический характер. У германцев, и вообще оседлых варваров, каменные склепы являют-

⁷ Близкий перевод дают Ю. А. Кулаковский и А. И. Сонни: «Никогда они не укрываются в какие бы то ни было здания; напротив, они избегают их, как гробниц, далеких от обычного окружения людей» (Аммиан Марцеллин 2000: 491).



Рис. 14. Мундольсхейм, возможная реконструкция седла с золотыми накладками (по Kazanski 1990: 53).

Fig. 14. Mundolsheim, possible reconstruction of saddle with gold lining (after Kazanski 1990: 53).

ся крайне редкими. Пожалуй, можно привести лишь погребальную камеру 1 в небольшом «княжеском» некрополе Закшув (рис. 16) (Quast 2009: 15, 16, Abb. 24). Наличие каменной обкладки камеры в «княжеских» погребениях у варваров гуннского времени предполагается для находки 1918—1919 г. в Большом Каменце (Мацулевич 1934: 55, 56). Чаще же всего в привилегированных погребениях европейских варваров римского и гуннского времени зафиксированы деревянные конструкции (Quast 2009: 13—15). Однако некоторые из них имеют каменную обкладку (см., напр., Szarnecka 2003: Abb. 6), что, возможно, и объясняет информацию о наличии камней в Большом Каменце. Не исключено, что подобная конструкция погребальной сооружения имела место и в Закшуве. Что же касается Концешт, то здесь, судя по описаниям находчиков, речь идет скорее о настоящем каменном склепе.

Погребения с диадемами из золотой фольги. Вторым несомненным элементом греко-римской античной традиции является присутствие на погребенном диадемы из золотой фольги, украшенной листьями. Согласно Р. Хархою, эта традиция связана прежде всего с греко-боспорской средой (Harhoiu 1998: 59), но в действительности она была распространена гораздо шире, как в Римской империи, так и у населения царств-сателлитов Рима.

Погребальные венки и диадемы с листьями хорошо известны как в археологических находках, так и в иконографическом материале римского (ранневизантийского) вре-

мени в Восточном Средиземноморье, в частности, в Египте (погребальные изображения, см.: Doxiadis 1995: 234, pl. 9—12, 15, 16, 55, 56 и др.), в Месопотамии (Dieudonné-Glad, Feugère, Ōnal 2013: 45—47, pl. 1), в Пергаме, на Кипре (Dieudonné-Glad, Feugère, Ōnal 2013: 46), а также на территории балкано-дунайских провинций, в Западном Причерноморье. В качестве примера назовем находку в Каллатисе (Callatis), в погребении середины II в. (Goldhelm 1994: 203, №80: 1). В некрополе города Томы (Tomis), в погребении I — начала II вв., были обнаружены золотые листики у черепа, но металлическая лента не зафиксирована (Goldhelm 1994: 184, №63: 1). Известны и венки из живых растений, например, в раннесредневековых погребениях Марсея (Boyer et al. 1987: 89, fig. 86).

Для царств-«клиентов» Рима подобные погребальные диадемы нам известны на Боспоре Киммерийском и в Иберии. Для Пантикапея римского времени особенно типичны диадемы в виде ленты из золотого листа с укрепленными на ней листьями (см. выше). Можно назвать следующие, отчасти уже упомянутые находки: погр. Юлия Каллисфена; Царский Курган, погр. 1910 г.; Глинище, погр. с Золотой маской 1837 г.; Аджимушкой, погр. 1841 г.; Глинище-Карантинная Слободка, погр. 1910 г. (Šarov 2003: Abb. 6: 1, 9, 11, 23, 25; Shchukin, Kazanski, Sharov 2006: fig. 7: 2, 9, 80, 92, 96; Тайна Золотой маски 2009: №2), а также погр. на территории завода Херхарулидзева 1841 г. (Reinach 1892: 43, pl. III: 1, 2) и 1842 г. (Reinach 1892: 44, pl. IV: 1); Митридат, погр. 1869 г. (Stephani 1875: 24, №16); список может быть продолжен. Особую форму диадемы представляет находка в Аджимушке, погр. 1873 г., где листья были соединены тонкими ленточками с медальоном в центре, изображавшим какой-то «восточный» персонаж. За пределами Пантикапея диадемы с листьями представлены, в частности, на могильнике Джург-Оба, склеп 4.2002 г. (Ермолин 2003: рис. 11: 58), и на могильнике Заморское, погр. 4 (Корпусова 1973: рис. 3).

Для эпохи переселения народов погребальные диадемы с листьями известны, например, в следующих боспорских погребениях: Пантикапей/Боспорос, Глинище 1896 (Штерн 1897, рис. 1), склеп 145.1904 г. (Засецкая 1993: №21), склеп 154.1904 г., погр. 2 (Засецкая 1993: №221), склеп 165.1904 г., погр. 5 (Засецкая 1993: №288), два склепа 24.6.1904 г. (Засецкая 1993: №72—75), погр. 83.1910 г. (Шкорпил 1913: 69), так называемое погребение Мессаксуди 1918 г. (Beck, Kazanski, Vallet 1988: fig. 2.1) (рис. 9: 2); Джурга-Оба,

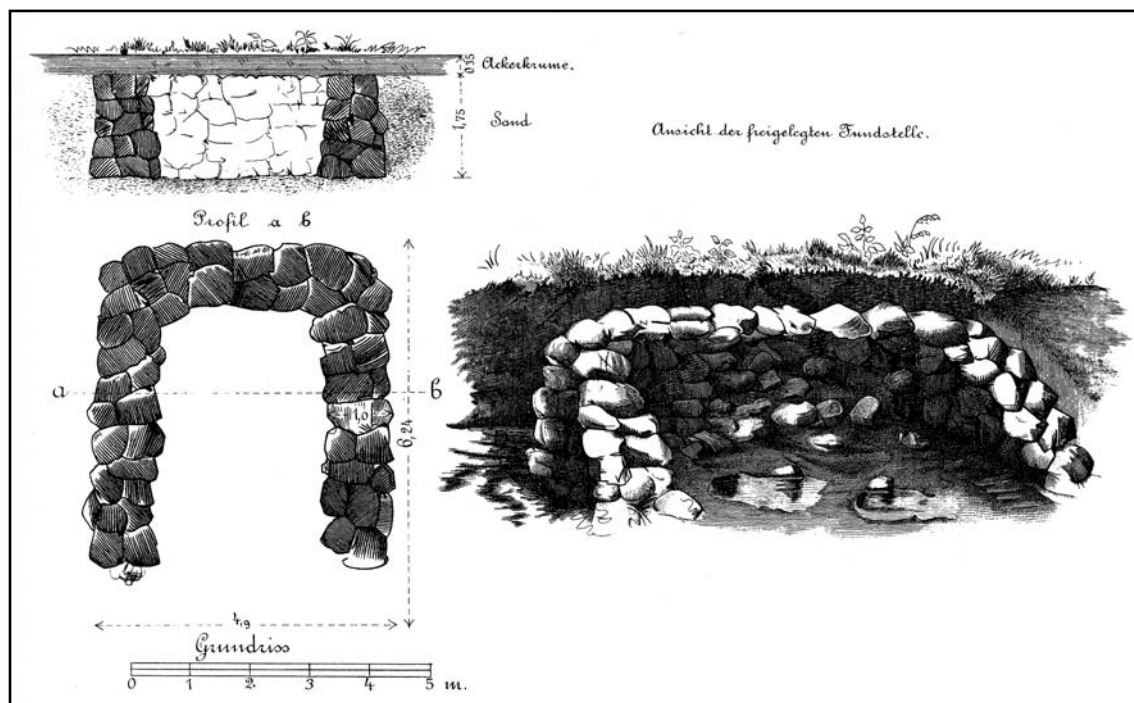


Рис. 16. Каменная конструкция в погр. I могильника Закшув (по Quast 2009: Abb. 24).

Fig. 16. Stone structure in burial I of Zakrzów/Sackrau (after Quast 2009: Abb. 24).

DDR 9; 4 (3): 18, DDR 10: 11, DDR 11: 6 (3): 38, DDR 11: 6 (6): 111, 113—115, 118; Prohászka 2006: Taf. 11: 6, 13; Quast 2009: 18—27). В гуннское время наборы металлических сосудов известны в германских «княжеских погребениях», таких, как Большой Камень (Мацулевич 1934: табл. I—VI, рис. 4, 6). Встречаются и отдельные металлические сосуды, как на вельбаркском могильнике в Пруц Гданьский (Praust/Pruszcz Gdański) (La Baume 1934: 154, Taf. 75: g). В постгуннское время позднеримская металлическая посуда тоже попадает в «княжеские» могилы, такие, как Апахида (Arahida), погр. 1, в Трансильвании (Harhoiu 1998: Taf. LX).

Присутствие дорогой металлической посуды также засвидетельствовано для аристократических погребений в царствах-сателлитах Империи. Вспомним хотя бы известное боспорское погребение на Глинице, 1837 г., с Золотой маской (Shchukin, Kazanski, Sharov 2006: fig. 85—87, 89—91; Тайна Золотой маски 2009: № 32—36, 41, 42, 44). В гуннское время серебряная посуда представлена в ряде боспорских склепов, таких, как, например, Гордиковский 1891 г. (Shchukin, Kazanski, Sharov 2006: fig. 97: 3, 98); склеп 145.1904 г., тайник (Засецкая 1993: № 38); два склепа 24.06.1904 (Засецкая 1993: № 182, 184).

Помимо Боспора, дорогая металлическая посуда известна в погребениях иберийской

знати, например, в Армазисхеви (Лордкипанидзе 1985: 90), Самтавро, погр. 905 (Arapkidze, Nikolaishvili 1994: № 6—15), Згудери (Немсадзе 1977: 111, 112), Арагвиспири, погр. 13 (Рамишвили 1977: 117—120). Серебряная посуда встречается и в «княжеской» гробнице № 1, датированной I в., некрополя Хомса в Сирии (Seyrig 1952: 246, 247, fig. 27). Наконец раннеантиквильская посуда очень многочисленна в «королевских» некрополях Нубии Кустул (Qustul) и Баллана (Ballana) (многочисленные примеры см.: Török 1988).

Погребения со шлемами. Погребения, содержащие шлем в инвентаре, редко встречаются на территории Восточной и Центральной Европы в позднеримское и гуннское время⁹. Столь же экзотичны они и для территории

⁹ Для более раннего времени так называемые каркасные шлемы известны на рубеже н.э. у сарматов (Хазанов 2008: 143). В I—III вв. серия каркасных (или каркасно-ламеллярных) шлемов известна на Кубани и в Прикамье (Лурье 2012). Это находки в кургане 6 станицы Тбилисская (Бажан, Гей 2000: 117—119; Гуцина, Засецкая 1994: 11), в погр. 1, 4, 6, 8, 10 могильника Городской (Сазонов 1992: 248, 249, рис. 2: 11; 7: 3; 9: 5; 11: 4; 15: 1), в погр. 27 Суворовского могильника (Голдина, Волков 2000: рис. 18: 1; о датировке см. Бажан, Гей 2000: 117—119), в погр. 782 Тарасовского могильника (Голдина 2003: табл. 342) и в погр. 10 и 80 Нивского могильника (Бажан, Гей 2000: 116, 117). К тому же времени относится и шлем с заостренной полусферической калоттой из погр. 30 Суворовского

№4. 2014

Римской империи и её царств-сателлитов. Приведем в качестве примера уже упоминавшуюся аристократическую гробницу №1 в некрополе Хомса, относящуюся, правда, к более раннему времени, I в. н.э. Шлем, по рассказам находчиков, был поставлен около головы погребенного (Seyrig 1952: 208, 210—227, pl. XXI—XXV). В публикации материалов Хомса цитируются также довоенные находки в аристократическом фракийском погребении Бизие (Bizué), где шлем также находился около головы погребенного (Seyrig 1952: 217, pl. XXI—XXV). Еще одна ингуляция с железным римским шлемом и краснолаковой посудой, датирующей, по сочетанию форм в данном закрытом комплексе, примерно 350—420 гг., была обнаружена на могильнике эль-Хадифа (el-Haditha) на восточном берегу Мертвого моря, на территории Иордании. По данным *Notitia Dignitatum*, в этом районе в конце IV — начале V вв. размещались *equites Mauri Illyriciani*, *equites indigenae sagittarii* и, наконец, *legio IV Martia*. Скорее всего, погребение принадлежит военному служащему или ветерану одной из этих воинских частей. Калотта шлема изготовлена из двух частей, соединенных металлической лентой, он относится к так называемому «Ridge Type», известному по находкам вдоль римского лимеса в Интерцизе, Кайзерогсте и Вормсе (Parker 1994). По времени на территории Империи эта находка, пожалуй, наиболее близка погребению в Концештах.

Стоит подчеркнуть, что присутствие шлема в могилах, как в Барбарикуме, так и на римской территории как правило, связано с высоким социальным статусом погребенного, о чем свидетельствует богатый инвентарь и наличие престижных предметов¹⁰. Высокий статус погребенных со шлемами характерен и для королевств раннего средневековья, например, для франков и аламаннов меровингского Запада, островных англо-саксов, гепидов Дуная, лангобардов Италии, свеев Средней Швеции.

Однако вернемся в европейский Барбарикум позднеримского времени и эпохи переселения народов. Кроме Концешт, находки шлемов в погребениях для этого времени отмече-

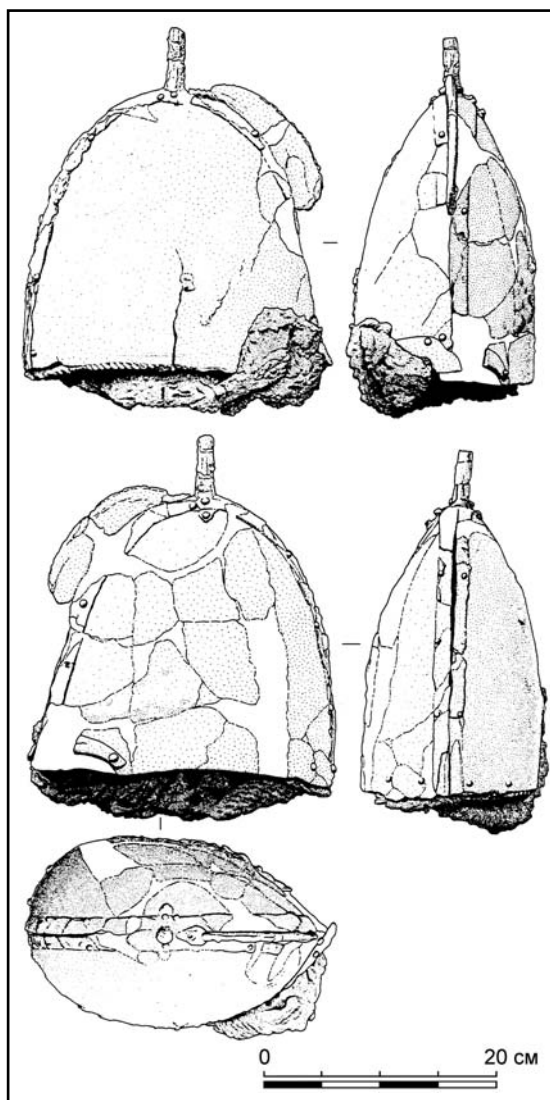


Рис. 17. Шлем из Дура-Европос (по Leriche 1993: fig. 14).

Fig. 17. Helmet from Dura-Europos (after Leriche 1993: fig. 14).

ны на Северном Кавказе и в Волго-Уральском регионе.

На Северном Кавказе для позднеримского времени и эпохи переселения народов нам известны два таких погребения. Наиболее ранним является «вождское» погребение в деревянной подкурганной камере на могильнике Кишпек, в Кабардино-Балкарии (рис. 22). Погребение содержало богатый инвентарь, в частности, шлем, набранный из узких вертикальных пластин, соединенных шишаком и украшенный сердоликом (Бетров 1987: рис. III: 1). По совокупности инвентаря погребение датируется временем около 300 г., то есть концом периода С2 или самым началом периода С3 хронологии европейского Барбарикума (соответственно

могильника (Голдина, Волков 2000: рис. 18: 2; о датировке см. Бажан, Васкул 1988: 80, рис. 3: 100). По иконографическим данным можно предполагать бытование таких шлемов в это время и на Ближнем Востоке (подробнее см.: Kazanski 1993: 59, 60, pl. 40).

¹⁰ Впрочем, встречаются и исключения, как, например, вышеназванная могила из эль-Хадифа, сопровождавшаяся вполне ординарным погребальным инвентарем.



Рис. 18. Изображения ранневизантийских складных стульев: 1 — манускрипт начала VI в.; 2 — Антиохия, V в. (по Grabar 1966: fig. 110, 222).

Fig. 18. Pictures of early Byzantine folding chairs: 1 — a manuscript of the early 6th c.; 2 — Antiocheia, 5th c. (after Grabar 1966: fig. 110, 222).

250/260—300/320 и 300/320—350/370 гг.) (подробнее см.: Казанский 1994). Второй шлем подобной конструкции (рис. 23: 17—22), но без полихромного декора, зато с наушниками, выполненными в античной традиции, был найден в Южном Дагестане, в некрополе Калкни, в каменной гробнице №3 (Салихов 1985: 168, 172, 173, рис. V). Погребение содержало круглую пряжку с длинным хоботовидным язычком, суженным к концу, и кольцом, расширенным в передней части (рис. 23: 13), что в целом позволяет отнести ее к периоду D1 (360/370—400/410 гг.) или, с меньшей долей вероятности, к периоду D2 (380/400—440/450 гг.), поскольку для D2 всё же более типичны круглые пряжки с равномерно расширенным кольцом и более массив-

ным концом язычка (см., напр., Tejral 1987: Abb. 6: 3; 10: 2, 8, 12; 1992: Abb. 2: 17; 3: 18, 28, 26)¹¹.

В Волго-Уральском регионе шлемы известны для конца позднеримского периода и начала эпохи переселения народов в погребениях «военачальников». Это, прежде всего, находки на могильнике Тураево, в курганах V и VII/1a (Gening 1995: 282, 286, 313, Abb. 25: 11; 28: 1). Погребения содержали пряжки с относительно коротким язычком, что типично для периода С3 и начала D1, и в то же время ременные наконечники, более типичные для периодов D1 и D2 (о них см.: Kazanski, Akhmedov 2007: 255—258). Тураевские погребения по времени могут быть сопоставлены с такими находками, как Муслумово, Брюхановский, Утамыш, относящимися в целом ко второй половине IV в. (Казанский 1994: 239, 240, 243; Малашев 2000: 204).

Три шлема позднеримского времени или начала эпохи переселения народов найдены на Тарасовском могильнике в Прикамье, в погр. 6, 1685 и 1784 (Голдина 2003: табл. 4: 17, 620, 668). Судя по сопровождающим все три погребения характерным пряжкам с кольцом, утолщенным в передней части, коротким загнутым язычком с прямоугольной площадкой у основания, а также по наконечнику, близкому к стреловидному, в погр. 1784, данные погребения Тарасовского могильника соотносятся с периодом С3 варварской европейской хронологии (300/320—350/370 гг.) и датируются концом позднеримского времени или начальной фазой эпохи переселения народов¹².

Отметим, что в обоих случаях речь идет о периферийных по отношению к степи регионах. В кочевническом же контексте шлемы в погребениях не известны ни в поздне-

¹¹ Оба северокавказских шлема принадлежат единому типу, бытовавшему в течение долгого времени и широко распространенному от Средиземноморья до, по крайней мере, Центральной Азии. В римской армии они засвидетельствованы уже в конце III в., как показывают изображения на арке Галерия 298 г., в Фессалониках. Известны также находки на Боспоре Киммерийском, в Керчи, в постгуннском контексте (см. ниже) и в крепости Ильичевка на Тамани. Наконец, подобные шлемы отмечены у лангобардов в Италии в конце VI и начале VII вв. и у аламаннов в Южной Германии в VII в. (Kazanski 1993: 59, 60, pl. 40).

¹² Найденные в Волго-Уральском бассейне шлемы могут быть отнесены к большой группе так называемых *Spangenhelme*, у которых части калотты соединены широкими металлическими лентами на заклепках. Группа очень широко распространена как в Европе, так и в Азии, в течение очень долгого времени (см. последние работы: Pfaffenbichler 2007; Glad 2009).



Рис. 19. Средневековые складные стулья (по Wilson 1958: fig. 14).

Fig. 19. Medieval folding chairs (after Wilson 1958: fig. 14).

сарматское, ни в гуннское время. Точно так же их нет для этого времени и в европейском Барбарикуме, занятом оседлыми варварами.

Зато обычай помещения шлемов в погребения известен в постгуннское время и в раннем средневековье. Он засвидетельствован в Керчи/Боспоросе, в так называемой катакомбе 1891 г. («катакомба Ю. Кулаковского») (Кубарев, Ахмедов, Журавлев 2003). Вещи в ней были перемешаны, отсюда происходят монета Льва I (457—474) и поясная гарнитура геральдического стиля (ОАК 1891: 59, 60; Кубарев, Ахмедов, Журавлев 2003: рис. 7: 1, 2), а также два шлема (Post 1951—1953: Abb. 6, 23). Упомянем серию погребений позднего V — VI вв. со шлемами типа Балденхейм, принадлежавших франкским, аламанским, тюрингским и гепидским предводителям (см. список Quast 1993: 131, 132), более поздние лангобардские погребения в Италии, относящиеся к концу VI — началу VII вв., а также аламанские погребения VII в. в Южной Германии (см. список: Quast 1993: 133) и, наконец, хорошо известные скандинавские и англо-саксонские погребения VII в. со шлемами.

Погребения со стулом. Погребения, содержавшие в своем инвентаре стул, также крайне редки в Барбарикуме и на территории империи. Присутствие металлического складного стула в варварских захоронениях обычно связано с высоким статусом погребенных. Для позднеримского времени можно уверенно назвать одну находку. Это стул из железа, найденный в «княжеском» погребении 1942 г. в Уреки, в Лазике, содержащем монету 275—276 г. (сначала стул приняли за остатки некоего погребального ложа: Хоштария 1955: 56, 57; Леквинадзе 1975: 195, 196).

Но большая часть находок складных стульев в погребениях принадлежит уже к постгуннскому времени (Kiss 1996: 275, 276; Kazanski 2002: 48, 49). Это чаще всего железные таушированные изделия. В Западной Европе стулья в погребениях известны, в частности, у франков, лангобардов, англо-саксов. Для меровингского Запада можно назвать находку в женском погребении 363 могильника Брени (Brenu) в Пикардии. Здесь железный таушированный стул входил в состав погребального инвентаря, где, среди прочего, представлена булавка, типичная для первой фазы ранне-

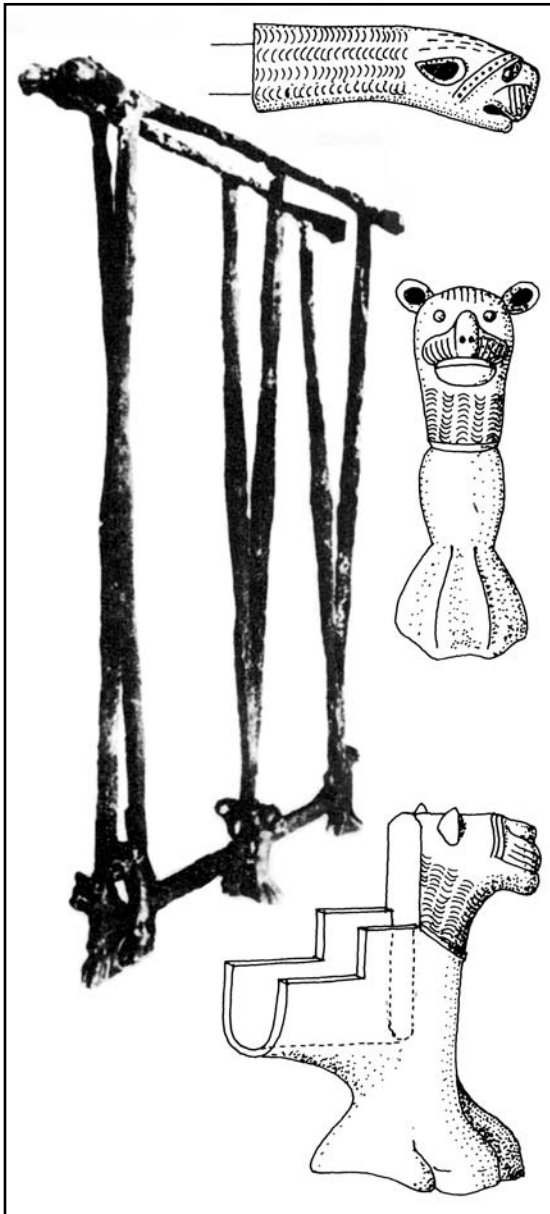


Рис. 20. Складной стул из погр. 95 нубийского могильника Баллана (по Török 1988: pl. 111).

Fig. 20. Folding chair from burial 95 of the Nubian burial ground at Ballana (after Török 1988: pl. 111).

меровингского периода, 470/480—520/530 гг. (Kazanski 2002: 48, 49). Стулья из железа с серебряной инкрустацией также известны у лангобардов, в могильнике в Ночера-Умбра (Nocera-Umbra), в погр. 1, 5, 17, 60, 67 и 100, конца VI и начала VII вв. (Wilson 1958: 47; Kiss 1996: 271—274; публикация памятника: Rupp 2005). Назовем также складной железный таушированный стул из Англии, возможно, из Эссекса, вне всякого сомнения, происходящий из англосаксонского погребального контекста (Wilson 1958: 40—45). Металлические складные стулья известны в аварских погребениях

Кёлкед-Фекетекапу (Kölked-Feketekapu), могильник А, погр. 108 и могильник Б, погр. 119, а также в аварском могильнике Замарди (Zamárdi) (Kiss 1996: 270—276; 2001: 334). Наконец, стоит назвать и сасанидский стул из Дайлемана (Overlaet 1995).

Особое внимание привлекает уже упомянутый «королевский» некрополь Баллана в Нубии (рис. 20). Здесь, как уже говорилось, в гробнице В95 был найден металлический складной стул ранневизантийского происхождения, тоже украшенный, как и в Концештах, декором в виде львиных голов. Примерная дата гробницы — 470/480 гг. (Török 1988: 146, pl. 111: 23). Еще один складной стул был найден в гробнице В118, дата которой — 490/500 гг. (Török 1988: 152, pl. 130: 35). Однако все эти находки, как в Европе, так и за ее пределами, принадлежат времени более позднему, чем погребение в Концештах.

Погребения с конем. В концештском захоронении зафиксировано присутствие коня. Элементы конского снаряжения имеются и в сохранившейся части инвентаря. Захоронения с конем для позднеримского и гуннского времени известны в европейском Барбарикуме, как у кочевых, так и у оседлых народов. При этом многочисленные конские погребения зафиксированы у оседлых варваров, не имевших в римское время и эпоху переселения народов тесных контактов с кочевым миром, таких, например, как западные балты (см., напр.: Jaskanis 1966; Кулаков 2003: 31, 54, 55) или восточные балты Литвы (Вайткунскене 1986; 1990). Данные погребения коней у балтов изначально явно связаны с престижным, социально значимым погребальным обрядом, позднее этот обычай «демократизируется» и становится повсеместным на западнобалтских могильниках V—VII вв.

Захоронения коней или частей конской туши характерны в первую очередь для кочевников. Для позднесарматского времени в Северном Причерноморье зафиксировано присутствие в степных погребениях как целых скелетов лошадей, например, в Моспинской (Podobed, Simonenko 1998: 99), так и отдельных костей, как в Казаклии (Agulnikov, Simonenko 1993: 91) или Усть-Каменке (Махно 1960: 27). Возможно, в ряде случаев речь идет о разрушенных погребениях.

Имеются степные захоронения с конями и в гуннское время. Целые скелеты лошадей встречаются не часто, они найдены в погребениях Зеленокумск на Северном Кавказе (Засецкая 1993: 198) и Солончанка на Южном Урале (Любчанский, Таиров 1999:



Рис. 21. Пиршественные наборы из германских привилегированных погребений позднеримского времени: 1 — Химлингей; 2 — Закшув, погр. I (по Quast 2009: Abb. 7).

Fig. 21. Banquet sets from the elite German burials of the Late Roman Time: 1 — Himlingøje; 2 — Zakrzow, b. I (after Quast 2009: Abb. 7).

13). Шкура лошади, от которой сохранились череп и конечности, присутствовала в погребениях Беляус 1, в Крыму, Покровск/Энгельс, курган E25, и Верхне-Погромное на Волге. Череп и зубы лошадей, возможно, также свидетельствующие о помещении в могилу шкуры, были найдены в погребениях Страже (Stráže) в Словакии, Алешки-1902 г. и Старая

Игрень в степном Поднепровье, Павловка-Сулин на Дону, Совхоз Калинина в Степном Крыму и Воздвиженская/Здвиженское в северокавказских степях. Известен этот обряд и у кочевников казахстанских степей, в Канатгас и Кара-Агач. Наконец, кости лошади (без уточнения) были найдены в погребениях Будапешт-Зугло (Zugló), в Венгрии,

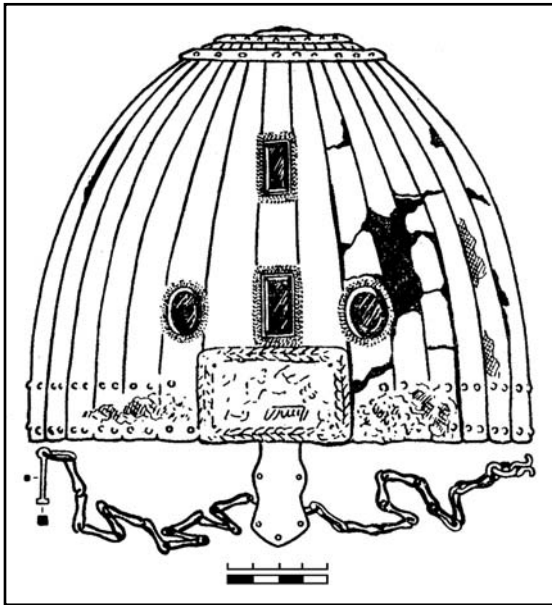


Рис. 22. Шлем из «вождеского» погребения в Кишпекне (по Бетровцов 1987: рис. III: 1).

Fig. 22. Helmet from a "chieftain's" burial from Kishpek (after Бетровцов 1987: рис. III: 1).

Алешки-Саги и Пролетарка на Нижнем Днепре, Мелитополь-Кизиярская Балка в Приазовье, Богачевка в степном Крыму, Кызыл-Адыр на Южном Урале (Засецкая 1994: 17, 18; Shchukin, Kazanski, Sharov 2006: 122). Для пост-гуннского времени целый скелет лошади представлен в приазовском кочевническом погребении Дмитриевка-Вольная Вода (Засецкая и др. 2007: 110). Итак, можно отметить, что захоронения с целыми тушами коней хотя и имеются в гуннской степи, но не являются здесь доминирующими. Более распространены захоронения со шкурой или головой лошади.

У оседлых варваров Северного Причерноморья и Кавказа погребения целых туш коней представлены, пожалуй, лучше, чем у кочевников. В римское время они известны на Нижней и Средней Кубани (Масленников 1990: 38, 39; Саонов 1992: 131, рис. 4: 4, 6—11; Гущина, Засецкая 1994: 8), на Черноморском побережье Северного Кавказа (Гавритухин, Пьянков 2003: 187, 189, 190; 2003а: 194; Мальшев 2008: 132, 133; 2011: 233), в Центральном Предкавказье (Абрамова 1997: 27, рис. 16: 1), в Юго-Западном Крыму (Храпунов 2004: 101, 134, 150, рис. 29, 30).

Известны конские погребения у оседлых варваров и в гуннское время. На Северном Кавказе, в аланском некрополе Зарагидж, в погр. 118, лошадь была захоронена в дромосе (Atabiev 2002). В Силезии, в погребении Луги (Lugi/Königsbruch), также гуннского време-

ни, скелет находился непосредственно в камере (рис. 24) (Kazanski, Périn 2005: 295). Также в гуннское время, как особый вид погребения, известны захоронения лошади около погребальной камеры или ямы в кургане Журань (Žuráň) в Южной Моравии (Müller-Wille 1997: 250, 251, fig. 6; о датировке ранних погребений в Журани см. Kazanski, Périn 2005: 288, 289; Мاستыкова 2013).

Захоронения коней под курганом около погребальной камеры известны и в постгуннское время, в той же Журани, около погребальной камеры, соседствующей с упомянутой ранее (Müller-Wille 1997: 250, 251, fig. 6), или в погребении франкского короля Хильдерика в Турнэ (Tournai). Возможно, что в последнем случае конь также был захоронен и в камере (Kazanski, Périn 2005: 295). Погребения коней сопровождают могилы предводителей второй половины V в. и в некрополе Дюрсо под Новороссийском (Дмитриев 1979). Важно отметить, что в гуннское и постгуннское время у оседлых варваров погребения коней четко соотносятся с привилегированными погребениями.

В царствах-сателлитах Империи захоронения с конем хорошо известны на Боспоре уже в римское время, в Пантикапее, Нимфее, Илурате, Горгиппии, Фанагории. Туши коней помещались в дромосах погребальных камер или около них (Масленников 1990: 38, 39, 58). Особо надо отметить находку конского захоронения с богатой сбруей в привилегированном погребении Аджимушкой 1841 г. Здесь конские останки находились в коридоре, ведущем в погребальную камеру (Ростовцев 1925: 245, 246; Шаров 2012: 202). На могильнике Сиреневая Бухта в Восточном Крыму разрозненные кости лошади с удилами перед спуском в дромос и целый скелет в яме с восточной стороны спуска, снаружи, были найдены в склепе 14/2 позднеимперского времени или эпохи переселения народов (Масленников 1997: 16, рис. 30).

Похоже, что в Пантикапее/Боспоросе в гуннское время конские погребения не совершались в «семейных» склепах с многочисленными захоронениями. Зато они известны в склепах, принадлежавших персонам высокого ранга, с малочисленными погребениями, но богатым инвентарём. Назовем погребение 1896 г. на могильнике Глинице в Керчи. Также в гуннское время, как особый вид погребения, отмечено захоронение коней около погребальной камеры или ямы на могильнике Сиреневая Бухта, в склепе 23/11, относящемся к периоду D2/D3, то есть к 430/440—470/480 гг. (Масленников 1997: рис. 30, 50).

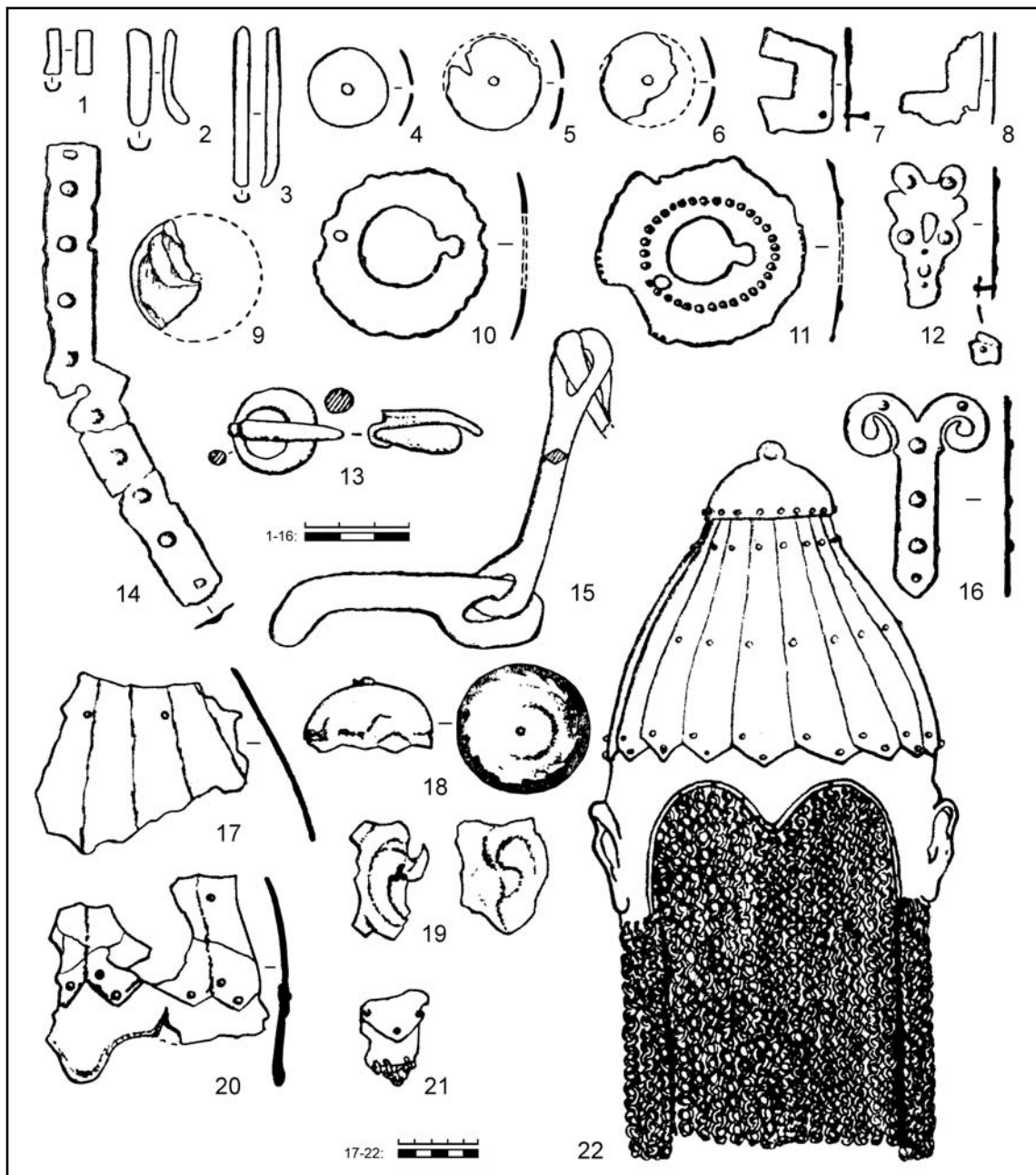


Рис. 23. Инвентарь «воинского» погребения в Калкни, каменная гробница 3 (по Салихов 1985: рис. V, VI).

Fig. 23. Inventory from the "military" burial in Kalkni, stone tomb 3 (after Салихов 1985: рис. V, VI).

В Иберии для позднеримского времени можно назвать находку в Згудери, погр. 3, где два конских скелета были обнаружены около деревянного саркофага (Немсадзе 1977: 110).

На восточном побережье Черного моря захоронения коней известны у апсиров, также являвшихся «клиентами» Империи. Появление захоронений с конями у апсиров считается одним из археологических проявлений возникновения воинских погребальных культов. Всего в Абхазии известно 14 погребений коней. Они сосредоточены на двух самых

больших некрополях — Шапка и Цибилиум Погребения коней, которые не удается соотносить с конкретными воинскими могилами, очень часто находятся на «привилегированных» участках этих некрополей. Однако есть случаи, когда захоронения коней сопровождаются и погребения с обычным набором оружия (копье, топор, стрелы) (Kazanski, Mastykova 2007: 55—60; 2010; Казанский, Мастыкова 2009b).

Наконец, на другом конце римского/ранневизантийского мира погребения коней засвидетельствованы в нубийских «цар-

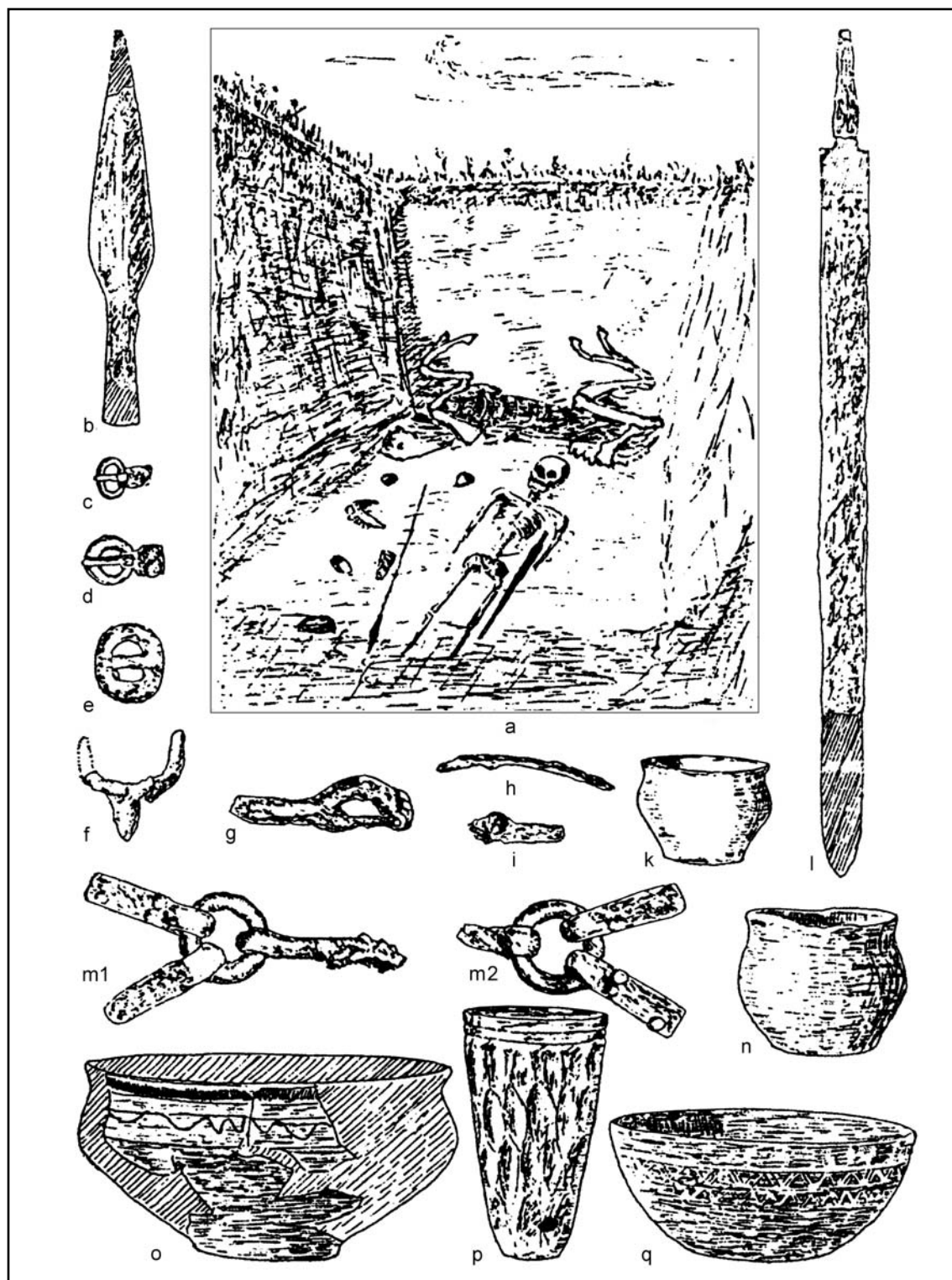


Рис. 24. Погребение с конем Луги/Кёнигсбрух (по La Baume 1934: Bild 66).

Fig. 24. Burial with horse Lugi/Königsbruch (after La Baume 1934: Bild 66).

ских» некрополях Кустул и Баллана. Здесь скелеты лошадей, наряду с другими животными (верблюды, коровы, собаки и пр.) находились, как правило, при входе в гробницу: погр. Q2; Q3; Q17; Q31; Q36; B2; B3; B9; B10; B47; B3 (Török 1988: 108, pl. 57; 99,

pl. 43; 104, pl. 50; 106, pl. 54; 107, pl. 56; 114; 134; 125; 132; 119, pl. 73; 145). Датируются эти гробницы с 380 по 470/480 гг.

Погребения с седлами. Седла в привилегированных погребениях появляются у варваров понто-кавказских степей, видимо, ещё

№4. 2014

в позднеримское время. Так, в уже упоминавшемся «вождеском» погребении Кишпек на территории Кабардино-Балкарии, датированном самым началом IV в., были обнаружены остатки плохо сохранившегося деревянного седла (Бетрозов 1987: 15). В гуннское время погребения с жесткими седлами хорошо известны у кочевников (Засецкая 1994: 45—50).

Кроме того, в ряде случаев они присутствуют и в могилах оседлой аристократии гуннского времени. Так, в Керчи, в некрополе улицы Госпитальная, седло было найдено в коллективном «фамильном» склепе 165.1904 г., в погр. 5. Седло здесь деревянное, с серебряными украшениями и гвоздиками с позолоченными шляпками (Шкорпил 1907: 49). В другом керченском склепе, 6.1905 г., был обнаружен смешанный материал (Шкорпил 1909: 3, 4), типичный для гуннского (см., напр.: Засецкая 1993: табл. 3: 37) и постгуннского времени (см., напр.: Шкорпил 1909: рис. 1). Здесь также были найдены остатки седла (Засецкая 1993: прилож. 3, №17).

На позднеримском Западе погребения с седлами связаны с военной варваризированной средой. Это погребение воинского предводителя в Мундольсхейм в Эльзасе, в районе Страсбурга (рис. 14). Здесь были найдены меч и топор (не сохранились), предметы поясной и/или обувной гарнитуры, предметы конского убора. Погребение датируется периодами D2 или D2/3. Исследование его инвентаря позволило предположить северопричерноморское происхождение захороненного здесь офицера, скорее всего связанного с оседлой понтийской средой (Kazanski, Akhmedov 2007). Стоит также упомянуть погребение конца IV в. в Сарри (Sarry) в Северной Галлии (деп. Марна), содержавшее в своем инвентаре, помимо прочего, меч, кольчугу и металлические детали седла (рис. 25) (Chew 1993).

Примыкает по времени к гуннской эпохе и катакомба 10 могильника Лермонтовская Скала-2 в Пятигорье. Это аланское коллективное (семейное) погребение в катакомбе. Здесь были захоронены женщина и молодой человек с инвентарем гуннского времени и мужчина с вещами постгуннской эпохи. Седло, а также другие предметы конского убора, обнаруженные в камере, относятся к одному из мужских погребений, гуннскому или постгуннскому (Рунич 1976; Засецкая и др. 2007: 124—136).

Остатки деревянного седла были обнаружены в погр. 3 нубийского некрополя Баллана (Török 1988: 134—144, pl. 94: 286). Погребение относится ко времени около 450/460 гг. Это камерное аристократическое погребение взрос-

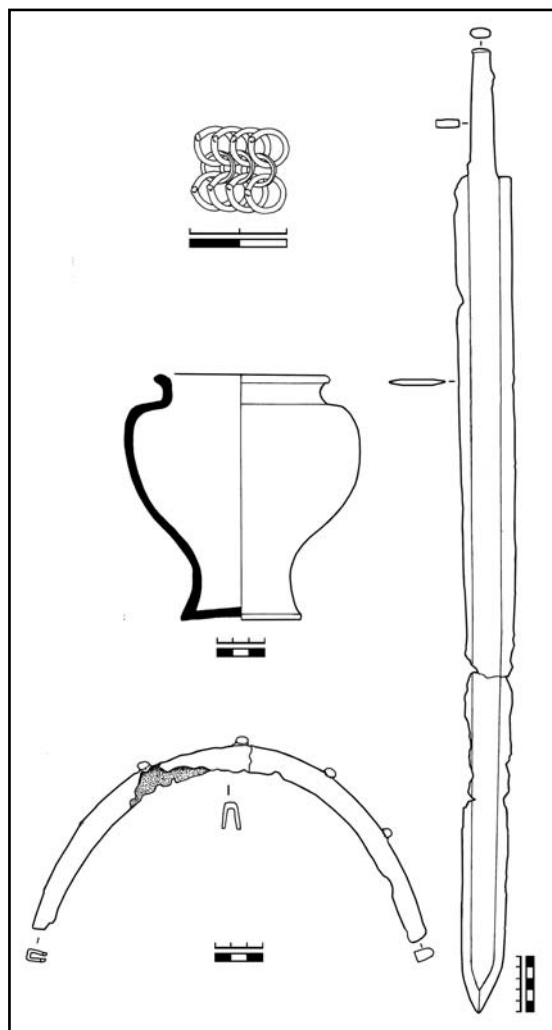
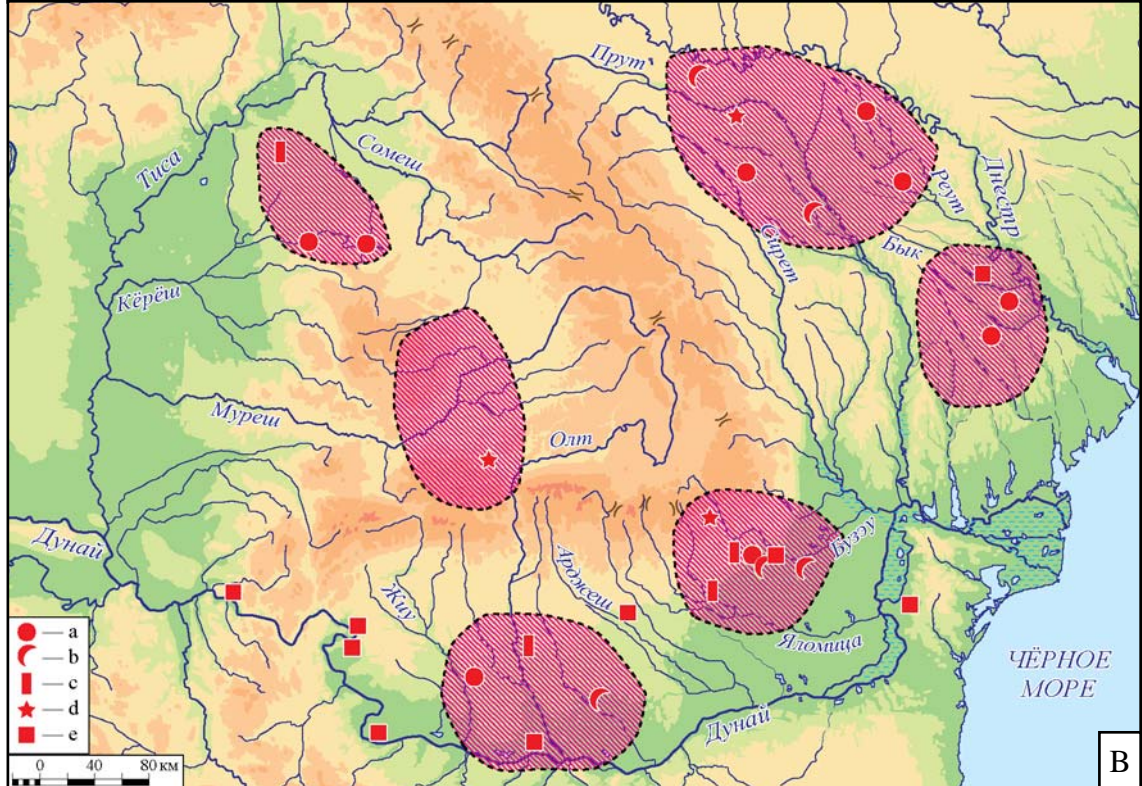
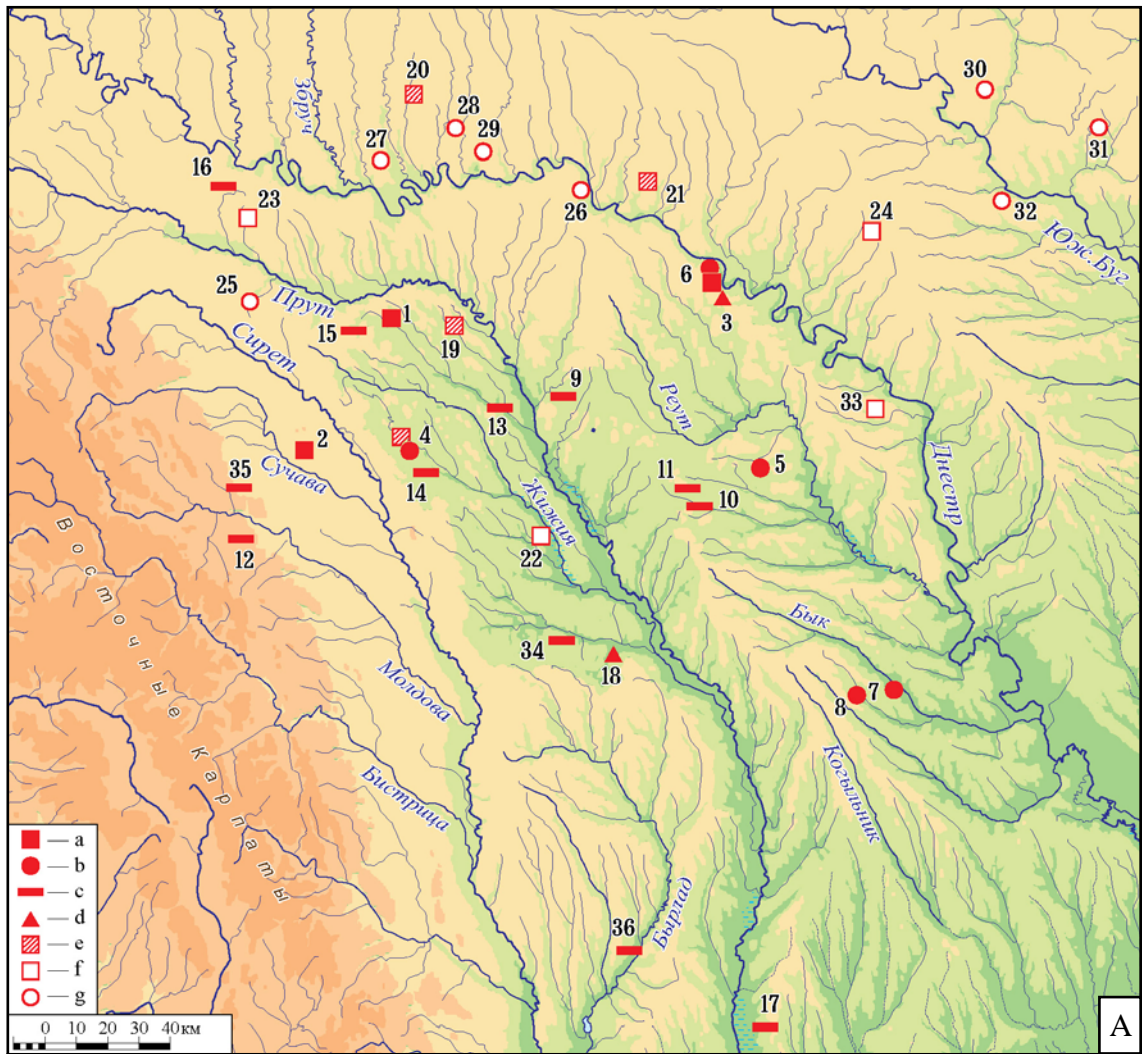


Рис. 25. Воинское погребение в Сарри (по Chew 1993: pl. 4).

Fig. 25. Military burial in Sarri (after Chew 1993: pl. 4).

лой женщины, сопровождавшееся, в частности, конскими жертвоприношениями.

Наконец, целая серия «вождеских» погребений с жесткими седлами известна для постгуннского времени в Европе, от Северного Кавказа до Скандинавии и Италии. Это знаменитые «княжеские» захоронения дунайских германцев, такие, как Апахида в Трансильвании (Harhoiu 1998: Taf. LXIII: 1, 2) и Блущина (Blučina) в Южной Моравии (Tihelka 1963: 489), подкурганное «вождеское» захоронение 2 на могильнике Хегом (Högom) в Швеции (Норрланд, Медельпад) (Ramqvist 1992: 78—86), уже упоминавшееся погребение франкского «воинского предводителя» 1782 на рейнском могильнике Крефельд-Геллеп (Die Franken... 1996: 899, 900, Abb. 192), находка на городском могильнике в Равенне (Bierbrauer 1975: Taf. XXX), находка в Галайты, в Чечне (Багаев 2008: рис. 215: 1)



№4. 2014

Рис. 26. Днестро-Дунайский регион в эпоху переселения народов.

A. Карта памятников эпохи переселения народов в Северной Молдове и прилегающих регионах: a — «княжеские» находки; b — клады золотых монет; c — черняховские могильники; d — черняховские поселения; e — постчерняховские памятники и находки германского облика; f — находки кочевнического облика; g — ранне-славянские памятники (пражская и пенковская культуры).

1 — Концешты; 2 — Марицея; 3 — Собарь; 4 — Ботошань; 5 — Кирилены; 6 — Кременчуг; 7 — Кишинев II; 8 — Малкоц; 9 — Малаешты; 10 — Лазо/Слободзия-Кишкэрен; 11 — Николаевка; 12 — Извоаре; 13 — Михэлэшень; 14 — Точилень; 15 — Миоркань; 16 — Горошевы; 17 — Кокоара II; 18 — Яссы-Николина; 19 — Никитень; 20 — Вербычка; 21 — Григоровка; 22 — Бухэень; 23 — Шурбанец; 24 — Рубани; 25 — Кодын; 26 — Бернашевка; 27 — Лука-Каветчинская; 28 — Зеленый Гай; 29 — Бакота; 30 — Куня; 31 — Кочубеевка; 32 — Пархомовка; 33 — Шестачи; 34 — Лецкань; 35 — Сэбэоань; 36 — Бырлад-Валя-Сяжэ (по Казанский 2014: рис. 6).

B. Центры власти гуннского времени в бассейне Нижнего Дуная и Днестра (по Ciupercă, Măgureanu 2008: fig. 3): a — клады; b — погребения с диадемами; c — погребения с мечами; d — богатые погребения; e — котлы.

Fig. 26. Danube and Dniester Region during the Migration Period.

A. Sites of the Migration Period in Northern Moldova and neighboring regions: a — “princely” finds; b — hoards of gold coins; c — Chernyakhov burial grounds; d — Chernyakhov settlements; e — post-Chernyakhov sites and German-like artefacts; f — nomadic-like artefacts; g — early Slavic sites (Prague-Penkovka).

1 — Concești; 2 — Mariștea; 3 — Sobari; 4 — Botoșani; 5 — Chirileni; 6 — Kremenchug; 7 — Chișinău II; 8 — Malcoți; 9 — Malaiești; 10 — Lazo/Slobozia-Chișcăreni; 11 — Nikolaevka; 12 — Izvoare; 13 — Mihălășeni; 14 — Tocileni; 15 — Miorcani; 16 — Goroshevtsy; 17 — Cocolara II; 18 — Iași-Nicolina; 19 — Nichiteni; 20 — Verbychka; 21 — Grigorovka; 22 — Buhăeni; 23 — Shurbanets; 24 — Ruban; 25 — Kodyn; 26 — Bernashevka; 27 — Luka Kavetchinskaya; 28 — Zelenyj Gaj; 29 — Bakota; 30 — Kun; 31 — Kochubeevka; 32 — Parkhomovka; 33 — Șestaci; 34 — Lețcani; 35 — Săbăoani; 36 — Bîrlad-Valea-Seacă (according to Казанский 2014: рис. 6).

B. Centers of power of the Huns' time in the basin of the Lower Danube and Dniester Rivers (after Ciupercă, Măgureanu 2008: fig. 3): a — hoards; b — graves with diadems; c — graves with swords; d — rich graves; e — cauldrons.

и хорошо известные погребения коней с седлами, сопровождавшие захоронения готских предводителей на могильнике Дюрсо под Новороссийском (Дмитриев 1979).

Погребения с золотыми нашивными аппликациями. Отмечалось, что в концештском погребении были найдены фрагменты золотых палочек, являвшиеся, по Л. А. Мацулевичу, остатками золотых аппликаций (Мацулевич 1934: 56). Такие аппликации в виде зигзагообразных золотых палочек, действительно широко распространены в гуннское время в богатых погребениях оседлых варваров и сателлитов Империи от Нормандии до Дона и Восточного Крыма. Они, в частности, отмечены в таких погребениях и могильниках, как Лебень (Lébény), Унтерзибенбрунн, Регей (Regöly), Эран (Airan), Керчь, Большой Каменец, Папкеси (Papkeszi), Мухино, Лучистое (Mastykova, Kazanski 2006: 291; Мастыкова 2014). Практически все данные находки относятся к периоду D2, то есть 380/400—440/450 гг. Чаще всего они принадлежат женскому убору, как об этом свидетельствуют, например, находки в Мухино, Эране, Регей, Лучистом. В то же время такие накладки попадают и в мужские погребения, например, в Лебень. Здесь, в погребении с мечом и портупейным набором, в песке заполнения могильной ямы, была найдена зигзагообразная накладка (Pusztai 1966: 3: 5. ábra). Отметим, впрочем, что полной уверенности в присутствии таких накладок в концештском погребении нет. Речь идет лишь о вполне правдоподобном предположении Л. А. Мацулевича.

Датировка

«Вождское» погребение из Концешт практически всеми исследователями относится к гуннскому времени, то есть к последней трети IV — началу/первой половине V вв. В правоте такой даты убеждают как выше-приведенные параллели гривне, ремненным наконечникам и накладкам с полихромным и тисненым декором, так и принадлежность импортной металлической посуды к конкретному кругу позднеимперских (ранневизантийских) изделий конца IV — начала V вв. Другие вещи, в силу их фрагментарности (накладки на седло, листки от погребальной короны) или редкости (птицевидная пластина, фрагменты складного стула) не могут дать достаточно узкой надежной даты.

Два предмета из концештского погребения позволяют утверждать, что эта находка отражает, скорее всего, аристократическую культуру Барбарикума начальной фазы эпохи переселения народов, конца IV и начала V в., соответствующего периоду D1 или началу периода D2, по хронологии европейского Барбарикума. Это, во-первых, шлем (рис. 4), все более или менее близкие аналоги которому датируются серединой III (Дура-Европос) и, в основном, IV в. (римские «гвардейские» шлемы эпохи Константина-Констанция). Вторым ранним элементом являются ремненные наконечники с веерообразным окончанием (рис. 1: 1, 2; 2: 1, 2). Судя по приведенным выше параллелям, они характерны для второй половины IV — самого нача-

ла V вв., как об этом свидетельствуют, в частности, находки в Муслюмово и Кос-Асар (см. выше). Всё вышесказанное позволяет нам датировать погребение в Концештах начальной фазой гуннского времени, или периодом D1 (360/370—400/410 гг.) согласно европейской варварской хронологии.

Статус погребения и его этнокультурная атрибуция

Итак, по особенностям погребального обряда, комплекс из Концешт напоминает как «вождеские» погребения оседлых варваров эпохи переселения народов, так и аристократические погребения царств-сателлитов Римской империи (захоронение коня, оружия, украшений полихромного стиля, конского снаряжения, присутствие в погребальном инвентаре пиршественного набора, стула). Эти элементы отражают интернациональный характер престижной культуры как варварских предводителей, так и пограничной римской (или греко-римской) аристократии. Некоторые предметы из концештского погребения, а именно бляшки-накладки с тисненым узором и полихромным декором, более всего характерны для степных кочевников гуннского времени и практически не встречаются в захоронениях оседлых ваваров. В то же время в степных могилах практически полностью отсутствуют пиршественные наборы, вроде того, что происходит из Концешт. Другие черты погребального обряда, такие, как сооружение плитового склепа или присутствие металлической погребальной диадемы, украшенной листьями, совершенно не типичны для варваров, зато хорошо известны на территории Империи и ее сателлитов.

Представляется очень заманчивым соотносить данное погребение с варварами, продвинувшимися на Нижний Дунай откуда-то из района Боспора Киммерийского, такими, как гунны Ульдиса или готы, присутствие которых на Боспоре около 400 г. хорошо засвидетельствовано письменными источниками (см. подробнее Shchukin, Kazanski, Sharov 2006: 86, 87, 108, 111, 186).

В целом концештское погребение по богатству отличается от типичных «вождеских» погребений гуннского времени центральной- и восточноевропейского Барбарикума. Мы имеем в виду как погребения горизонтов Виллафонтана (Villafontana) (период D1, 360/370—400/410 гг.), так и захоронения «княжеских» горизонтов Унтерзибенбрунн (период D2, 380/400—440/450 гг.) и Смолин (Smolin) (период D2/D3, 430/440—460/470 гг.).

«Вождеские» могилы оседлых варваров этого времени, как правило, сопровождаются набором оружия, предметами конского снаряжения, поясной и портупейной гарнитурой, иногда торком (см. выше) и небольшим столовым сервизом, чаще всего кувшином и стеклянным кубком (см. о них подробнее: Tejral 1997; 1999; Kazanski 1996; 1999)¹³, в них нет шлемов, стульев, пиршественного серебра.

Не достигают такого уровня богатства, как в Концештах, и «вождеские» кочевнические захоронения гуннов и алан (о «вождеских» погребениях последних в гуннское время см.: Gabuev 2000; Габуев 2005: 33—42). У гуннов, кстати, наибольшая концентрация захороненных богатств наблюдается не в погребениях, а в жертвенных (коммеморативных?) комплексах. Судя по обряду погребения и богатому инвентарю, мы имеем дело с погребением варварского предводителя высшего ранга, видимо, «королевского» достоинства. К числу «статусных» элементов, несомненно, относятся парадное оружие, пиршественный столовый набор, складной стул, захоронение коня. По классификации мужских погребений дунайских германцев эпохи переселения народов, предложенной Ф. Бирбрауером, захоронение в Концештах попадает в самую высокую категорию Ia (Bierbrauer 1989: 77—81).

Этнокультурная принадлежность погребенного на основании погребального инвентаря и особенностей обряда, в силу интернационального характера престижной «вождеской» культуры, надежно не определяются (см. подробнее: Казанский 2014: 30, 31). Однако, благодаря картографированию находок гуннского времени в Нижнедунайском

¹³ При этом по набору вооружения, представленному в могилах, выделяются две традиции. Первая связана по происхождению с германо-кельтским оседлым варварским миром. Такие наборы включают меч, щит с металлическими элементами, копье, часто топор, иногда предметы конского снаряжения. Подобные погребения в позднеримское время и в эпоху переселения народов известны у германцев, в меньшей степени у балтов, прибалтийских финнов, ираноязычного населения Крыма, римских федератов в Абхазии, видимо, под влиянием римской варваризованной армии, а также на Боспоре Киммерийском. В то же время у степных народов и их соседей отмечен обычай помещения в могилу ограниченного набора оружия — меча, иногда кинжала, лука со стрелами и конского снаряжения. В первой половине V в. такой погребальный набор вооружения распространяется, видимо, под влиянием гуннов и алан, и у оседлых варваров Центральной и Восточной Европы, при этом погребальная паноплия «кельто-германской» традиции сохраняется на римско-германском Западе, в Северной Европе, в Прибалтике, на Боспоре и в Абхазии (Kazanski 1999; Казанский 2010).

бассейне (рис. 26: А) можно заключить, что, скорее всего, концештский вождь был связан не с гуннами, а с оседлыми готами, вне всякого сомнения, находившимися под властью гуннов. Этим готам принадлежат памятники финальной фазы черняховской культуры в Северной Молдавии (подробнее см.: Казанский 2011: 27; 2014: 32—39; Kazanski 2012. Об отношениях готов и гуннов см., в частности: Казанский, Мастыкова 2009а).

На территории Нижнего Подунавья румынские археологи по концентрации «престижных» и «воинских» находок реконструируют несколько центров власти гуннского времени (рис. 26: В) (Ciupercă, Măgureanu 2008; о готских центрах власти гуннского времени см. Казанский 1997). Есть все основания присоединиться к мнению румынских коллег, что один из таких центров находился на территории Северной Молдавии и Буковины.

Литература

- Абрамова М.П. 1997. *Ранние аланы Северного Кавказа III—V вв. н.э.* Москва: Институт археологии РАН.
- Аммиан Марцеллин. 1906. История. Перевод и комментарии В.В. Латышева. В: Латышев В.В. *Известия древних писателей о Скифии и Кавказе II.* Санкт-Петербург, 323—345.
- Аммиан Марцеллин. 2000. *Римская история.* Перевод Ю.А. Кулаковского и А.И. Сонни. Санкт-Петербург: Алетейя.
- Апакидзе и др. 1984: Апакидзе А.М., Николайшвили В.В., Сихарулидзе А.Н., Садрадзе В.Г., Хедуриани Л.Г., Гиунашвили Г.Д., Иремашвили Ш.А. 1984. Результаты полевых изысканий в Мцхета. В: *Полевые археологические исследования в 1981 году.* Тбилиси: Мецниереба, 45—50.
- Ахмедов И.Р., Казанский М.М. 2004. После Аттилы. Киевский клад и его культурно-исторический контекст. В: Горюнова В.М., Щеглова Л.А. (отв. ред.). *Культурные трансформации и взаимовлияния в Днепровском регионе на исходе римского времени и в раннем средневековье.* Санкт-Петербург: Петербургское востоковедение, 168—202.
- Багаев М.Х. 2008. *Культура горной Чечни и Дагестана в древности и средневековье. VI в. до н.э. — XII в. н.э.* Москва: Наука.
- Бажан И.А., Васкул И.О. 1988. О связях населения лесной полосы Восточной Европы с Прибалтикой в первой половине I тысячелетия н.э. *Памятники эпохи камня и металла Северного Приуралья. Материалы по археологии Северо-Востока* 11, 76—89.
- Бажан И.А., Гей О.А. 2000. К вопросу о датировке «прикамских» ажурных шлемов. В: Щукин М.Б., Гей О.А. (отв. ред.). *Проблемы хронологии латена и римского времени.* Санкт-Петербург: Ойум, 115—122.
- Бетров Р.Ж. 1987. Курганы гуннского времени у селения Кишпек. В: Кузнецов В.А. (отв. ред.). *Археологические исследования на новостройках Кабардино-Балкарии 3.* Нальчик: Эльбрус, 11—39.
- Вайткунскене Л. 1986. К изучению культуры коня в Литве V—VI вв. *СА* (2), 100—109.
- Вайткунскене Л. 1990. К вопросу о роли коня в древнелитовском погребальном обряде (V—XIII вв.). В: Иванов В.В. (отв. ред.). *Исследования в области балто-славянской духовной культуры. Погребальный обряд.* Москва: Наука, 201—206.
- Васюткин С.М. 1985. Салиховский курганный могильник конца IV — V вв. в Башкирии. *СА* (2), 180—197.
- Габуев Т.А. 2005. *Аланский всадник. Сокровища князей I—XII веков.* Москва: ГМИНВ.
- Гавритухин И.О. 2000. Финал традиций культур римского времени в восточном Прикарпатье. In: Maćzyńska M., Grabarczyk T. (Hrsg.). *Die spätrömische Kaiserzeit und die frühe Völkerwanderungszeit in Mittel- und Osteuropa.* Łódź: Wydawnictwo Uniwersytetu Łódzkiego, 261—324.
- Гавритухин И.О., Пьянков А.В. 2003. Могильники III—IV веков. В: Макарова Т.И., Плетнева С.А. (отв. ред.). *Крым, Северо-Восточное Причерноморье и Закавказье в эпоху средневековья, IV—XIII века.* Москва: Наука, 187—191.
- Гавритухин И.О., Пьянков А.В. 2003а. Раннесредневековые древности побережья. В: Макарова Т.И., Плетнева С.А. (отв. ред.). *Крым, Северо-Восточное Причерноморье и Закавказье в эпоху средневековья, IV—XIII века.* Москва: Наука, 186—195.
- Голдина Р.Д. 2003. *Тарасовский могильник I—V вв. на Средней Каме.* Ижевск: Удмуртия.
- Голдина Р.Д., Волков С.Р. 2000. Шлемы Тарасовского могильника. *Уфимский археологический сборник* 2, 98—122.
- Гуцдина И.И., Засецкая И.П. 1994. «Золотое кладбище» римской эпохи в Прикубанье. Российская археологическая библиотека 1. Санкт-Петербург: Фарн.
- Дашевская О.Д. 2003. Третье захоронение гуннского времени на Беляусе. *РА* (1), 160—163.
- Дмитриев А.В. 1979. Погребения всадников и боевых коней в могильнике эпохи переселения народов на р. Дюрсо близ Новороссийска. *СА* (4), 212—247.
- Ермолин О. 2003. Археологічні дослідження античного некрополя Джурж-Оба (Керч) в 2002 р. *Дрогобицький краєзнавчий збірник* 7, 8—42.
- Залеская В.Н. 2006. *Памятники прикладного византийского искусства IV—VII веков. Каталог коллекции.* Санкт-Петербург: Издательство Государственного Эрмитажа.
- Засецкая И.П. 1982. Классификация полихромных изделий гуннской эпохи по стилистическим данным. В: Амброс А.К., Эрдели И. (отв. ред.). *Древности эпохи великого переселения народов V—VII веков.* Москва: Наука, 14—30.
- Засецкая И.П. 1993. Материалы Боспорского некрополя второй половины IV — первой половины V вв. *МАИЭТ* 3, 23—105.
- Засецкая И.П. 1994. *Культура кочевников южнорусских степей в гуннскую эпоху (конец IV—V вв.).* Санкт-Петербург: Эллипс.
- Засецкая И.П., 1998. Датировка и происхождение пальчатых фибул Боспорского некрополя раннесредневекового периода. *МАИЭТ* 6, 394—478.
- Засецкая и др. 2007: Засецкая И.П., Казанский М.М., Ахмедов И.Р., Минасян Р.С. 2007. *Морской Чулек. Погребения знати из Приазовья и их место в истории племен Северного Причерноморья*

- в постгуннскую эпоху. Санкт-Петербург: Издательство Государственного Эрмитажа.
- Зеест И. Б. 1951. *Синдская экспедиция 1951 года. Дневник*. Архив ИА РАН, Р1—582а.
- Казанский М. М. 1994. Могилы алано-сарматских вождей IV в. в понтийских степях. *МАИЭТ* 4, 238—256.
- Казанский М. М. 1997. Остроготские королевства в гуннскую эпоху: рассказ Иордана и археологические данные. *Stratum + Петербургский археологический вестник*, 181—193.
- Казанский М. М. 2010. Вождеские погребения гуннского времени с мечами. В: Носов Е. Н., Белецкий С. В. (отв. ред.). *Краеугольный камень. Археология, история, искусство, культура России и сопредельных стран I*. Москва: «Ломоносовъ», 307—320.
- Казанский М. М. 2011. Радагайс и конец черняховской культуры. *Oium* 1, 22—33.
- Казанский М. М. 2014. Вождеское захоронение гуннского времени в Концештах и его культурно-исторический контекст. *Tractus Aevorum* (1), 28—51. URL: <http://belsu-tractus-aevorum.ru/images/stories/1/03.pdf>.
- Казанский М. М., Мاستыкова А. В. 2009а. Кочевые и оседлые варвары в Восточной Европе в гуннскую эпоху. *Дивногорский сборник* 1, 225—251.
- Казанский М. М., Мастыкова А. В. 2009b. Погребения коней в Абхазии в позднеримское время и в эпоху Великого переселения народов. В: Марченко И. И. (отв. ред.). *Пятая Кубанская археологическая конференция*. Краснодар: Кубанский государственный университет, 150—155.
- Корпусова В. М. 1973. Сельские поселения пизноантичного Боспора. *Археология* 8, 27—45.
- Кропоткин В. В. 1970. *Римские импортные изделия в Восточной Европе*. САИ Д1—27. Москва: Наука.
- Кубарев Г. В., Ахмедов И. Р., Журавлев Д. В. 2003. Катакомбное погребение с доспехом с Госпитальной улицы г. Керчи (предварительное сообщение). *Боспорские исследования* III, 204—221.
- Кулаков В. И. 1998. *Нობო*. Междуречье Ильфинг и Фришинг в V в. н. э. *Гістарычна-археалагічны зборнік* 13, 98—119.
- Кулаков В. И. 2003. *История Пруссии до 1283 года*. Москва: Индрик.
- Кульчар В., Иштванович Э. 2013. Новая находка седельных блях гуннского времени из Северо-Восточной Венгрии. *Stratum plus* (4), 117—122.
- Леквинадзе В. А. 1975. Богатое погребение IV в. из Уреки (Грузия). *СА* (4), 193—208.
- Лордкипанидзе О. Д. 1985. Иберия. В: Кошеленко Г. А. (отв. ред.). *Древнейшие государства Кавказа и Средней Азии*. Москва: Наука, 79—93.
- Лурье Е. В. 2012. Генезис ламеллярных шлемов I—III вв. *Stratum plus* (4), 157—170.
- Любчанский И. Э., Таиров А. Д. 1999. Археологическое исследование комплекса Курган с «усами» Солончанка I. В: Таиров А. Д. (отв. ред.). *Курган с «усами» Солончанка I*. Челябинск: Челябинский государственный университет, 5—62.
- Малашев В. Ю. 2000. Периодизация ременных гарнитур позднесарматского времени. В: Гугуев Ю. К. (отв. ред.). *Сарматы и их соседи на Дону*. Ростов-на-Дону: Терра, 194—232.
- Мальшев А. А. (отв. ред.). 2008. *Аспургиане на юго-востоке Азиатского Боспора. По материалам Цемдолинского некрополя*. Некрополи Черноморья II. Москва: Институт археологии РАН.
- Мальшев А. А. (отв. ред.). 2011. *Население предгорий Северо-Западного Кавказа в римскую эпоху. По материалам некрополя в Широкой Балке*. Москва: Институт археологии РАН.
- Масленников А. А. 1990. *Население Боспорского государства в первых веках н. э.* Москва: Наука.
- Масленников А. А. 1997. *Семейные склепы сельского населения позднеантичного Боспора*. Москва: Институт археологии РАН.
- Мастыкова А. В. 2013. Бусы эпохи Великого переселения народов из «королевского» кургана Журань в Южной Моравии. *КСИА* 228: 46—57.
- Мастыкова А. В. 2014. «Княжеский» костом с золотыми аппликациями в эпоху Великого переселения народов. *КСИА* 232: 135—149.
- Махно Е. В. 1960. Розкопки пам'яток епохи бронзи та сарматського часу в с. Усть-Кам'яніці. *Археологічні пам'ятки УРСР* 9, 14—38.
- Мацулевич Л. А. 1934. *Погребение варварского князя в Восточной Европе. Новые находки в верховье реки Суджи*. Москва; Ленинград: ОГИЗ.
- Минаева Т. М. 1971. *К истории алан Верхнего Прикубанья по археологическим данным*. Ставрополь: Ставропольское книжное издательство.
- Михайлов Б. Д. 1993. Погребение гуннского времени на Каменной Балке в Северной Таврии. *МАИЭТ* 3, 109—111.
- Немсадзе Г. М. 1977. Погребения иберийской знати из Згудери. *КСИА* 151, 108—114.
- ОАК 1891: *Отчет Императорской Археологической комиссии за 1891 год*. Санкт-Петербург.
- Приск Панийский. 1890. Готская история. Греческий, перевод и комментарии В. В. Латышева. В: Латышев В. В. *Известия древних писателей о Скифии и Кавказе I*. Санкт-Петербург, 787—818.
- Рамишвили Р. М. 1977. Новые открытия на новостройках Арагвского ущелья. *КСИА* 151, 114—122.
- Ростовцев М. И. 1925. *Скифия и Боспор*. Ленинград: Гублит.
- Рунич А. П. 1976. Захоронение вождя эпохи раннего средневековья из Кисловодской котловины. *СА* (3), 256—266.
- Сазонов А. А. 1992. Могильник первых веков нашей эры близ хутора Городского. В: Мекулов Д. Х. (отв. ред.). *Вопросы археологии Адыгеи*. Майкоп: Адыгейское книжное издательство, 244—274.
- Салихов Б. М. 1985. Калкнийский могильник. В: Маммаев М. М. (отв. ред.). *Древние культуры Северо-Восточного Кавказа*. Махачкала: Дагестанский филиал АН СССР, 167—187.
- Скалон К. М. 1966. Складной стул из погребения в с. Концешты в Молдавии. *Сообщения Государственного Эрмитажа* 27, 55.
- Скалон К. М. 1968. Об одном ранневизантийском серебряном кувшине из Молдавии. В: Гайдукевич В. Ф. (отв. ред.). *Античная история и культура Средиземноморья и Причерноморья*. Ленинград: Наука, 257—264.
- Тайна Золотой маски 2009: Бутягин А. М. (науч. ред.). 2009. *Тайна Золотой маски*. Каталог выставки. Санкт-Петербург: Государственный Эрмитаж.
- Хазанов А. М. 2008. *Очерки военного дела сарматов*. Санкт-Петербург: Филологический факультет СПбГУ.
- Хоштария Н. В. 1955. Археологическое исследование Уреки. *Материалы по археологии Грузии и Кавказа* 1, 25—78.
- Храпунов И. Н. 2004. *Этническая история Крыма в раннем железном веке*. Боспорские исследования 6, специальный номер.
- Шаров О. В. 2012. Пирамидальный склеп №1 по дороге к Царскому кургану, или склеп №1, открытый в 1841 году в кургане у дороги на Аджимушкайские каменоломни в Керчи. Историко-археологическое

№4. 2014

- исследование. *Stratum plus* (4), 201—238.
- Шкорпил В. В. 1907. Отчет о раскопках в Керчи в 1904 г. *ИАК* 25, 1—66.
- Шкорпил В. В. 1909. Отчет о раскопках в Керчи в 1905 г. *ИАК* 30, 1—50.
- Шкорпил В. В. 1913. Отчет о раскопках в Керчи и в станице Таманской в 1910 г. *ИАК* 47, 42—72.
- Шпилев А. Г. 2004. К уточнению происхождения «обоянского клада» 1849 г. В: Горюнова В. М., Щеглова Л. А. (отв. ред.). *Культурные трансформации и взаимодействия в Днепровском регионе на исходе римского времени и в раннем средневековье*. Санкт-Петербург: Петербургское востоковедение, 203—204.
- Штерн Э. 1897. К вопросу о происхождении «готского стиля» предметов ювелирного искусства. *ЗООИД* 20, 1—15.
- Agulnikov S. M., Simonenko A. V. 1993. A Late Roman Bridle Set from Moldova. *Communications Archaeologicae Hungaricae*, 91—97.
- Alföldi A. 1932. *Funde aus der Hunnenzeit und ihre ethnische Sonderung*. Acta Archaeologica Musei Nationalis Hungarici IX. Budapest: Magyar Nemzeti Múzeum.
- Anke B. 1998. *Studien zur Reiternomadischen Kultur des 4. bis 5. Jahrhunderts*. Weissbach: Beier & Beran. Archäologische Fachliteratur.
- Apakidze A., Nikolaiashvili V. 1994. An Aristocratic Tomb of the Roman Period from Mtskheta, Georgia. *The Antiquaries Journal* 74, 16—54.
- Arrhenius B. 1986. *Merovingian Garnet Jewellery*. Stockholm: Almqvist & Wiksell.
- Atabiev B. 2002. La riche tombe de Zaragij dans le Caucase du Nord. *Dossiers d'archéologie* 270, 7—79.
- Baratte F. 1991. Remarques à propos de deux objets en argent de l'antiquité tardive. *Römisches Österreich* 17/18, 31—36.
- Beck F., Kazanski M., Vallet F. 1988. La riche tombe de Kertch du Musée des Antiquités Nationales. *Antiquités Nationales* 20, 63—81.
- Bierbrauer V. 1975. *Die ostgotischen Grab- und Schützfunde in Italien*. Spoleto: Centro italiano di studi sull'alto medioevo.
- Bierbrauer V. 1989. Ostgermanische Oberschichtgräber der römischen Kaiserzeit und der frühen Mittelalters. In: *Peregrinaio Gothica*. Łódź: Katedra Archeologii Uniwersytetu Łódzkiego, 39—106.
- Böhme H. W. 1974. *Germanische Grabfunde des 4. bis 5. Jahrhunderts zwischen Unterer Elbe und Loire*. München: C. H. Beck'sche Verlagbuchhandlung.
- Böhner K. 1948. Das Langschwert der Frankenkönig Childerich. *Bonner Jahrbücher* 48, 218—248.
- Bott H. 1982. Zur Datierung der Funde aus Hammersdorf (Ostpreussen). *Jahrbuch des Römisch-Germanischen Zentralmuseums Mainz* 23—24, 139—153.
- Boyer R. et al. 1987. *Vie et mort à Marseille à la fin de l'Antiquité. Inhumations habillées des V^e et VI^e siècles et sarcophage reliquaire trouvés à l'abbaye de Saint-Victor*. Marseille: Ville de Marseille/Atelier du patrimoine.
- Czarnecka K. 2003. Zum Totenritual der Bevölkerung der Przeworsk-Kultur. In: Kokowski A., Leiber Chr. (Bearb.). *Die Vandalen*. Nordstemmen: Trigena, 273—294.
- Chew H. 1993. Une sépulture militaire de l'époque romaine tardive à Sary (Marne). In: Vallet F., Kazanski M. (dir.). *L'armée romaine et les Barbares du III^e au VII^e siècle*. Saint-Germain-en-Laye: AFAM, 313—321.
- Cieśliński A. 2008. Die spätrömische Kaiserzeit und die frühe Völkerwanderungszeit an der Passarge/Passłęka. In: Niezabitowska-Wisniewska B. et al. (eds.). *The Turbulent Epoch. New materials from the Late Roman Period and the Migration Period*. Lublin: Wydawnictwo Uniwersytetu Marii Curie-Skłodowskiej, 113—131.
- Ciupercă B., Măgureanu A. 2008. Huns and Other Peoples — Archaeological Evidence in Present-day Romania. In: Anke B. (Hrsg.). *Hunnen zwischen Asien und Europa*. Weissbach: Beier & Beran, 119—130.
- Die Franken... 1996: *Die Franken Vëgbereiter Europas*. 1996. Mainz: Philipp von Zabern.
- Dieudonné-Glad N., Feugère M., Ōnal M. 2013. *Zeugma V. Les objets*. Paris: Maison de l'Orient et de la Méditerranée.
- Doxiadis E. 1995. *The Mysterious Fayum Portraits. Faces from Ancient Egypt*. London: Thames & Hudson.
- Ermolin A. 2012. Džurga-Oba — a cemetery of the Great Migration period in the Cimmerian Bosphorus. In: Ivanišević V., Kazanski M. (eds.). *The Pontic-Danubian Realm in the Period of the Great Migration*. Paris; Beograd: ACHCByz, 339—348.
- Gabuev T. 2000. Mobilier d'une tombe de cavalier. Brut, Ossetie du Nord, Russie. In: *L'Or des princes barbares. Du Caucase à la Gaule V^e s. ap. J.-C.* Paris: Réunion des musées nationaux, 138—141.
- Gening V. F. 1995. Völkerwanderungszeitliche Kriegergräber aus Turaevo im Uralvorland. *Eurasia Antiqua* 1, 265—325.
- Glad D. 2009. *Origine et diffusion de l'équipement défensif corporel en Méditerranée orientale (IV^e—VIII^e s.)*. BAR International Series — S1921. Oxford: John and Erica Ltd.
- Goldhelm, Schwert und Silberchätze. *Reichtümer aus 6000 Jahren rumänischer Vergangenheit*. 1994. Frankfurt-am-Main: Museum für Vor- und Frühgeschichte; Archäologisches Museum — Frankfurt a. M.
- Grabar A. 1966. *L'âge d'or de Justinien*. Paris: Gallimard.
- Grancsay S. V. 1963. A Sasanian Cheftain's Helmet. *Bulletin of Metropolitan Museum of Art*, 253—262.
- Grempler W. 1888. *Der II. und III. Fund von Sackrau*. Berlin.
- Grünhagen W. 1954. *Der Schatzfund von Grossbodungen (Römisch-Germanische Forschungen 21)*. Berlin: Philipp von Zabern GmbH.
- Harhoiu R. 1998. *Die frühe Völkerwanderungszeit in Rumänien*. Bukarest: Editura Enciclopedică.
- Hayes J. W. 1972. *Late Roman Pottery*. London: The British School at Rome.
- Jaskanis J. 1966. Human Burials with Horses in Prussia and Sudovia in the First Millenium of Our Era. *Acta Baltico-Slavica* 4, 29—66.
- James S. 1986. Evidence from Dura Europos for the origins of the Late Roman helmets. *Syria* 63, 107—134.
- James S. 2004. *The Excavations at Dura-Europos conducted by Yale University and the French Academy of Inscriptions and Lettres 1928 to 1937. Final Report VII. The Arms and Armor and other Military Equipment*. London: British Museum Press.
- Kazanski M. 1990. Les influences danubiennes en Gaule à la fin du IV^e et au V^e s. In: Marin J.-Y. (dir.). *Attila. Les influences danubiennes dans l'Ouest de l'Europe au V^e siècle*. Caen: Publications du Musée de Normandie. Caen, 45—53.
- Kazanski M. 1993. Les armes de wādī Dura'. In: Breton J.-F., 'Abd al-Qādir Bāfaqih M. *Trésors du Wādī Dura' (République de Yémen). Fouille franco-yéménite de la nécropole de Hajar-am-Dhaybiyya*. Institut français d'archéologie du Proche-Orient. Bibliothèque archéologique et historique CXLI. Paris: Librairie orientaliste Paul Geuthner, 10—51.
- Kazanski M. 1996. Les tombes «princières» de l'horizon Untersiebenbrunn, le problème de l'identification ethnique. L'identité des populations archéologiques.

- In: *Actes des XVI^e rencontres internationales d'archéologie et d'histoire d'Antibes*. Sophia Antipolis: Editions APDCA, 109—126.
- Kazanski M. 1999. Les tombes des chefs militaires de l'époque hunnique. In: Fischer T., Precht G., Tejral J. (Hrsg.). *Germanen beiderseits des Spätantiken Limes*. Köln; Brno: Archeologický ústav AV ČR Brno, 293—316.
- Kazanski M. 2002. *La nécropole gallo-romaine et mérovingienne de Breny (Aisne)*. Europe médiévale 4. Montagnac: Éditions Monique Mergoïl.
- Kazanski M. 2012. Radagaïs et la fin de la civilisation de Černjahov. In: Ivanišević V., Kazanski M. (dir.). *The Pontic-Danubien Realm in the Period of the Great Migration*. Monographies 36. Paris; Belgrade: ACHCByz, 381—403.
- Kazanski M., Akhmedov I. 2007. La tombe de Mundolsheim (Bas-Rhin): un chef militaire nomade au service de Rome. In: Tejral J. (Hrsg.). *Barbaren im Wandel. Beiträge zur Kultur- und Identitätsumbildung in der Völkerwanderungszeit*. Brno: Archeologický ústav AV ČR Brno, 173—197.
- Kazanski M., Mastykova A. 2007. *Tsibilium*. Vol. 2. *La nécropole apside de Tsibilium (Caucase, Abkhazie). Étude du site*. BAR International Series S1721. Oxford: John and Erica Hedges Ltd.
- Kazanski M., Mastykova A. 2010. Les tombes de chevaux chez les fédérés de l'Empire d'Orient sur la côte est de la mer Noire (II^e—VI^e s.). In: Urbaniak A., Prochowicz R. (red.). *Terra Barbarica*. Monumenta Archaeologica Barbarica Series Gemina II. Łódź; Warszawa, 57—71.
- Kazanski M., Périn P. 2005. La tombe de Childéric: un tumulus oriental? *Travaux et Mémoires* 15, 287—298.
- Kiss A. 1996. *Das awarenzeitlich gepidische Gräberfeld von Kölked-Feketekapu A*. Innsbruck: Wagner.
- Kiss A. 2001. *Das awarenzeitliche Gräberfeld in Kölked-Feketekapu B*. Monumenta avarorum Archaeologica 6. Budapest: Magyar Nemzeti Múzeum; Magyar Tudományos Akadémia Régészeti.
- La Baume W. 1934. *Urgeschichte der Ostgermanen*. Danzig.
- Leriche P. 1993. Techniques de guerre sassanides et romaines à Doura-Europos. In: Vallet F., Kazanski M. (dir.). *L'armée romaine et les barbares du III^e au VII^e siècle*. Saint-Germain-en-Laye: AFAM, 83—100.
- L'Or des princes barbares 2000: *L'Or des princes barbares. Du Caucase à la Gaule, V^e siècle après J.-C.* 2000. Paris: Réunion des musées nationaux.
- Loscotová Z. 2012. An early 5th-century skeleton grave from with gold neck-ring from Charváty (Moravia). In: Ivanišević V., Kazanski M. (dir.). *The Pontic-Danubien Realm in the Period of the Great Migration*. Monographies 36. Paris; Belgrade: ACHCByz, 189—206.
- Mastykova A., Kazanski M. 2006. À propos des Alains en Occident à l'époque des Grandes Migrations: le costume à appliques en or. In: López Quiroga J., Martínez Tejera A.M., Morín de Pablos J. (eds.). *Gallia e Hispania en el contexto de la presencia 'germánica'* (ss. V—VII). *Balance y Perspectivas*. BAR International Series 1534. Oxford: John and Erica Hedges Ltd., 291—305.
- Matzulevich L.A. 1929. *Byzantinische Antike*. Berlin; Leipzig: de Gruyter.
- Migne J.-P. 1859. *Patrologiae, cursus completus, Patres Ecclesiae, series Graeca*. Vol. LXVI. Paris: Migne.
- Mitrea B., Preda C. 1966. *Necropole din secolul al IV-lea e.n. în Muntenia*. București: Editura Academiei Republicii Socialiste România.
- Mráv Z. 2013. Eiserner Klappstuhl aus Kaiserzeitlichen Bestattungen der einheimischen Elite in Pannonien. Zu den Beigaben der Bade- und Reinigungsgarnitur pannonischer Wagengräber. *Archaeologiai Értesítő* 138, 105—144.
- Müller-Wille M. 1997. Les tombes royales et aristocratiques à tumuli. *Antiquités Nationales* 29, 245—257.
- Mundell Mango M. 1990. Der Seuso-Schatzfund. Ein Ensemble westlichen und östlichen Kunstschaffens. *Antike Welt* 21—2, 70—88.
- Overlaet B.J. 1982. Contribution to Sasanian armament in connection with a decorated helmet. *Iranica Antiqua* 7, 189—206.
- Overlaet B. 1995. A chieftain's folding stool and the Cheragh Ali Tepe problem. *Iranica Antiqua* 30, 93—122.
- Parker S.T. 1994. A late Roman soldiers's grave by the Dead Sea. *Annual of the Department of antiquities of Jordan* 38, 385—394.
- Pfaffenbichler M. 2007. Spangenhelme. In: *Attila und die Hunnen*. Speyer: Historisches Museum der Pfalz Speyer — Theiss, 245—251.
- Podobed V.A., Simonenko A.V. 1998. A late Sarmatian Burial in the Central Donetsk Basin. *Communicationes Archaeologicae Hungaricae*, 99—108.
- Post P. 1951—1953. Der kupferne Spangenhelm. *Bericht der Römisch-Germanischen Kommission* 34, 115—150.
- Prohászka P. 2006. *Das vandalische Königsgrab von Osztrópataka (Ostrovany, Sk)*. Monumenta Germanorum Archaeologica Hungaricae 3. Budapest: Magyar Nemzeti Múzeum.
- Pusztai R. 1966. A lébényi germán fejedelmi sír. *Arrabona* 8, 99—118.
- Quast D. 1993. *Die merowingerzeitlichen Grabfunde aus Gültlingen*. Stuttgart: Konrad Theiss Verlag.
- Quast D. 2009. „Wanderer zwischen den Welten”. *Die germanischen Prunkgräber von Stráže und Zakrzów*. Mainz: Verlag des Römisch-Germanischen Zentralmuseums.
- Ramqvist P.H. 1992. *Högom. The excavations 1949—1984*. Archaeology and Environment 13. Neumünster: University of Umeå, Department of Archaeology — University of Kiel, Department of Pre- and Protohistory.
- Reinach S. 1892. *Antiquités du Bosphore Cimmérien*. Paris.
- Rupp C. 2005. *Das langobardische Gräberfeld von Nocera Umbra*. Borgio S. Lorenzo: All'Insegna del giglio.
- Šarov O. 2003. Die Gräber des sarmatischen Hochadels von Bospor. In: von Carnap-Bornheim C. (Hrsg.). *Kontakt — Kooperation — Konflikt. Germanen und Sarmaten zwischen dem 1. und dem 4. Jahrhundert nach Christus*. Neumünster: Wachholtz Verlag, 35—64.
- Schmidt B. 1982. Die münzdatierten Grabfunde der Spätromischen Kaiserzeit im Mittelbe-Saale-Gebiet. *Inventaria Archaeologica. Deutsche Demokratische Republik*. Heft 1. Berlin.
- Schulz W. 1953. *Leuna. Ein germanischer Bestattungsplatz der Spätromischen Kaiserzeit*. Berlin: Akademie-Verlag.
- Seyrig H. 1952. Antiquités syriennes. Antiquités de la nécropole d'Emese. *Syria* 29, 204—250.
- Shchukin M., Kazanski M., Sharov O. 2006. *Des Goths aux Huns: Le Nord de la mer Noire au Bas-Empire et à l'époque des Grandes Migrations*. BAR International Series 1535. Oxford: John and Erica Hedges Ltd.
- Skalon K.M. 1973. Der Helm von Concești, Rumänien. In: Klumbach H. (Hrsg.). *Spätromische Gardenhelme*. München: C.H. Beck'sche Verlagbuchhandlung, 91—94.
- Stephani L. 1875. Erklärung einiger im Jahre 1874 im südliche Russland gefundener Kunstwerke. *Отчет Императорской Археологической комиссии 1875*, 5—91.

№4. 2014

- Tejral J. 1987. Zur Chronologie und Deutung der südöstlichen Kulturelemente in der frühen Völkerwanderungszeit Mitteleuropas. *Anzeiger des Germanischen Nationalmuseums*, 11—46.
- Tejral J. 1988. Zur Chronologie der frühen Völkerwanderungszeit im mittleren Donaauraum. *Archaeologia Austriaca* 72, 223—304.
- Tejral J. 1992. Einige Bemerkungen zur Chronologie der späten römischen Kaiserzeit in Mitteleuropa. In: Godlowski K., Madyda-Letutko R. (Hrsg.). *Probleme der relativen und absoluten Chronologie ab Latènezeit bis zum Frühmittelalter*. Kraków: Uniwersytet Jagielloński; Instytut Archeologii, 227—248.
- Tejral J. 1997. Les fédérés de l'Empire et la formation des royaumes barbares dans la région du Danube moyen à la lumière des données archéologiques. *Antiquités Nationales* 29, 137—166.
- Tejral J. 1999. Die spätantiken militärischen Eliten beiderseits der norisch-pannonischen Grenze aus der Sicht der Grabfunde. In: Fischer T., Precht G., Tejral J. (Hrsg.). *Germanen beiderseits des Spätantiken Limes*. Köln; Brno: Archeologický ústav AV ČR Brno, 217—292.
- Tejral J. 2011: *Einheimische und Fremde. Das norddanubische Gebiet zur Zeit der Völkerwanderung*. Brno: Archäologische Institut AV ČR Brno.
- Tesori... 2005: *Tesori della steppa di Astrakhan*. 2005. Milano: Electa.
- Thiry G. 1939. *Die Vogelfibel der Germanischen Völkerwanderungszeit*. Bonn: Ludwig Röhrscheid Verlag.
- Tihelka K. 1963. Knížecí hrob z období stěhování národů u Blučiny, okr. Brno-Venkov. *Památky Archeologické* 65/2, 467—498.
- Török L. 1988. *Late antique Nubia. History and archaeology of the southern neighbour of Egypt in the 4th—6th c.A.D.* Antaeus 16. Budapest: Archaeological Institute of the Hungarian Academy of Sciences.
- Vida T. 2008. Komposition und Stil der Jagddarstellungen der Budakalászer Messingkanne. *Acta Archaeologica Academiae Scinetarum Hungaricae* 59, 373—390.
- Waldbaum J.C. 1983. *Metalwork from Sardis: the Finds through 1974*. Archaeologica Exploration of Sardis 8. Cambridge (Massachusetts); London: Harvard University Press.
- Welkow I. 1938. Ein Silberschatz des 3. Jahrhunderts aus Tchauchewo. *Germania* 22, 105—107.
- Werner J. 1956. *Beiträge zur Archäologie des Attila-Reiches*. München: Verlag der Bayerischen Akademie der Wissenschaften.
- Wilson D.M. 1958. An Inlaid Iron Folding Stool in the British Museum. *Medieval Archaeology* 1, 39—56.

References

- Abramova, M. P. 1997. *Rannie alany Severnogo Kavkaza III—V vv. n. e. (Early Alans of Northern Caucasus in 3rd—5th centuries AD)*. Moscow: Institut arkeologii RAN (in Russian).
- Ammianus Marcellinus. 1906. In Latyshev V. V. *Izvestia drevnikh pisatelei o Skifii i Kavkaze (Informations from ancient writers on Scythia and Caucasus)* II. Saint Petersburg, 323—345 (in Russian).
- Ammianus Marcellinus. 2000. *Rimskaia istoriia (Roman history)*. Saint Petersburg: Aleteia (in Russian).
- Apakidze, A. M., Nikolaishvili, V. V., Sikharulidze, A. N., Sadradze, V. G., Khetsurtiani, L. G., Giunashvili, G. D., Iremashvili, Sh. A. 1984. In *Polevye arkeologicheskie issledovaniia v 1981 godu (Field archaeological investigations in 1981)*. Tbilisi: Metsniereba, 45—50 (in Russian).
- Akhmedov, I. R., Kazanski, M. M. 2004. In *Kul'turnye transformatsii i vzaimovlianiia v Dneprovskom regione na iskhode rimskogo vremeni i v rannem srednevekov'e (Cultural transformations and mutual influences in the Dnieper region at the end of Roman era and in the Early Middle Age)*. Saint Petersburg: Peterburgskoe vostokovedenie, 168—202 (in Russian).
- Bagaev, M. Kh. 2008. *Kul'tura gornoi Chechni i Dagestana v drevnosti i srednevekov'e. VI v. do n. e. — XII v. n. e. (Culture of montate Chechnya and Dagestan in Antiquity and Middle Age. 6th century BC — 12th century AD)*. Moscow: Nauka (in Russian).
- Bazhan, I. A., Vaskul, I. O. 1988. In *Pamiatniki epokhi kamnia i metalla Severnogo Priural'ia. Materialy po arkeologii Severo-Vostoka (Stone and Metal Age sites from Northern ural region. Materials on the archaeology of Northeast)* 11, 76—89 (in Russian).
- Bazhan, I. A., Gaj, O. A. 2000. In *Problemy khronologii latena i rimskogo vremeni (Problems of chronology of La Tene and Roman periods)*. Saint Petersburg: Oium, 115—122 (in Russian).
- Betrozov, R. Zh. 1987. In *Arkeologicheskie issledovaniia na novostroikakh Kabardino-Balkarii (Salvage archaeological investigations in Kabardino-Balkaria)* 3. Nalchik: Elbrus, 11—39 (in Russian).
- Vaitkunskenė, L. 1986. In *Sovetskaia Arkheologija (Soviet Archaeology)* (2), 100—109 (in Russian).
- Vaitkunskenė, L. 1990. In *Issledovaniia v oblasti balto-slavianskoi dukhovnoi kul'tury. Pogrebal'nyi obriad (Issledovaniia v oblasti balto-slavianskoi dukhovnoi kul'tury. Pogrebal'nyi obriad)*. Moscow: Nauka, 201—206 (in Russian).
- Vasyutkin, S. M. 1985. In *Sovetskaia Arkheologija (Soviet Archaeology)* (2), 180—197 (in Russian).
- Gabuev, T. A. 2005. *Alanskii vsadnik. Sokrovishcha kniaziei I-XII vekov (The Alan rider. Treasures of the knights from I-XII centuries)*. Moscow: GMINV (in Russian).
- Gavritukhin, I. O. 2000. In *Die spätromische Kaiserzeit und die frühe Völkerwanderungszeit in Mittel- und Osteuropa*. Łódź: Wydawnictwo Uniwersytetu Łódzkiego, 261—324 (in Russian).
- Gavritukhin, I. O., Pyankov, A. V. 2003. In *Krym, Severo-Vostochnoe Prichernomor'e i Zakavkaz'e v epokhu srednevekov'ia, IV—XIII veka (Crimea, North-Eastern Black Sea region and Transcaucasia in the Middle Ages, 4th—13th centuries)*. Moscow: Nauka, 187—191 (in Russian).
- Gavritukhin, I. O., Pyankov, A. V. 2003. In *Krym, Severo-Vostochnoe Prichernomor'e i Zakavkaz'e v epokhu srednevekov'ia, IV—XIII veka (Crimea, North-Eastern Black Sea region and Transcaucasia in the Middle Ages, 4th—13th centuries)*. Moscow: Nauka, 186—195 (in Russian).
- Goldina, R. D. 2003. *Tarasovskii mogil'nik I—V vv. na Srednei Kame (Tarasovsk necropolis from I-V centuries on Middle Kama)*. Izhevsk: Udmurtiia (in Russian).
- Goldina, R. D., Volkov, S. R. 2000. In *Ufimskii arkeologicheskii sbornik (Ufa archaeological bulletin)* 2, 98—122 (in Russian).
- Gushchina, I. I., Zaset'skaya, I. P. 1994. «Zolotoe kladbishche» rimskoi epokhi v Prikuban'e («Golden necropolis» from the Roman time in Kuban region). Rossiiskaia arkeologicheskaia biblioteka (Russian archaeological library) 1. Saint Petersburg: Fam (in Russian).
- Dashevskaya, O. D. 2003. In *Rossiiskaia Arkheologija (Russian Archaeology)* (1), 160—163 (in Russian).
- Dmitriev, A. V. 1979. In *Sovetskaia Arkheologija (Soviet Archaeology)* (4), 212—247 (in Russian).
- Ermolin, O. 2003. In *Drohobyt's'kyj kraeznavchij zbirnyk (Drohobyt'sch regional ethnographical compilation)* 7, 8—42 (in Ukrainian).
- Zalesskaya, V. N. 2006. *Pamiatniki prikladnogo vizantiiskogo iskusstva IV—VII vekov. Katalog kollektsii (Monuments of Byzantine ornamental art from 4th—7th centuries. Catalogue of the collection)*. Saint Petersburg: Gosudarstvennyi Ermitazh (in Russian).
- Zaset'skaya I. P. 1982. In *Drevnosti epokhi velikogo pereseleniia narodov V—VII vekov (Migration Period Antiquities of 5th—7th cc.)*. Moscow: Nauka, 14—30 (in Russian).
- Zaset'skaya, I. P. 1993. In *Materialy po arkeologii, istorii i etnografii Tavrii (Materials on the archaeology, history and ethnography of Tavria)* 3, 23—105 (in Russian).
- Zaset'skaya, I. P. 1994. *Kul'tura kochevnikov iuzhnorusskikh stepei v gunnskuu epokhu (konets IV—V vv.) (The culture of the nomads from the steppes of Southern Russia in the Hun epoch (end of 4th — 5th century AD))*. Saint Petersburg: EL-

- lips (in Russian).
- Zasetskaya, I. P. 1998. In *Materialy po arkhologii, istorii i etnografii Tavrii (Materials on the archaeology, history and ethnography of Tavria)* 6, 394—478 (in Russian).
- Zasetskaya, I. P., Kazanski, M. M., Akhmedov, I. R., Minasyan, R. S. 2007. *Morskoi Chulek. Pogrebeniia znati iz Priazov'ia i ikh mesto v istorii plemen Severnogo Prichernomor'ia v postgunnskuiu epokhu (Morskoi Chulek. Burials of noblemen from the Azov region and their place in the history of the tribes of Northern Black Sea region in the post-Hun epoch)*. Saint Petersburg: Gosudarstvennyi Ermitazh (in Russian).
- Zeest, I. B. 1951. *Sindskaia ekspeditsiia 1951 goda. Dnevnik (Sind expedition of 1951. Diary)*. Arkhiv Instituta arkheologii Rossiiskoi Akademii nauk (Archive of the Institute of Archaeology of the Russian Academy of Sciences). R1—582a (in Russian).
- Kazanski, M. M. 1994. In *Materialy po arkhologii, istorii i etnografii Tavrii (Materials on the archaeology, history and ethnography of Tavria)* 4, 238—256 (in Russian).
- Kazanski, M. M. 1997. In *Stratum + Peterburgskii arkhologicheskii vestnik (Stratum + St.-Peterburg archaeological bulletin)*, 181—193 (in Russian).
- Kazanski M. M. 2010. In *Kraeugol'nyi kamen'. Arkheologiya, istoriya, iskusstvo, kul'tura Rossii i sopredel'nykh stran (Cornerstone. Archaeology, history, art and culture of Russia and neighboring countries)* I. Moscow: "Lomonosov", 307—320 (in Russian).
- Kazanski, M. M. 2011. In *Oium* 1, 22—33 (in Russian).
- Kazanski, M. M. 2014. In *Tractus Aevorum* (1), 28—51. URL: <http://belsu-tractus-aeorum.ru/images/stories/1/03.pdf> (in Russian).
- Kazanski, M. M., Mast'ykova, A. V. 2009. In *Divnogorskii sbornik (Divnogorie compilation)* 1, 225—251 (in Russian).
- Kazanski, M. M., Mast'ykova, A. V. 2009. In *Piataia Kubanskaia arkhologicheskaya konferentsiia (5th Kuban archaeological conference)*. Krasnodar: Kubanskii gosudarstvennyi universitet, 150—155 (in Russian).
- Korpusova, V. M. 1973. In *Arkheolohiya (Archaeology)* 8, 27—45 (in Ukrainian).
- Kropotkin, V. V. 1970. *Rimskie importnye izdeliia v Vostochnoi Evrope (Rimskie importnye izdeliia v Vostochnoi Evrope)*. Svod arkhologicheskikh istochnikov (Corpus of Archaeological Sources) D1—27. Moscow: Nauka (in Russian).
- Kubarev, G. V., Akhmedov, I. R., Zhuravlev, D. V. 2003. In *Bosporskie issledovaniia (Bosporan studies)* III, 204—221 (in Russian).
- Kulakov, V. Y. 1998. Holibo. In *Historichna-arkhealohichny zbornik (Historico-archaeological compilation)* 13, 98—119 (in Russian).
- Kulakov, V. I. 2003. *Istoriia Prussii do 1283 goda (History of Prussia before 1283)*. Moscow: Indrik (in Russian).
- Kulcsár, V., Istvánovits, E. 2013. In *Stratum plus. Arkheologiya i kul'turnaia antropologiya (Stratum plus. Archaeology and Cultural Anthropology)* (4), 117—122 (in Russian).
- Lekvinadze, V. A. 1975. In *Sovetskaia Arkheologiya (Soviet Archaeology)* (4), 193—208 (in Russian).
- Lordkipanidze, O. D. 1985. In *Drevneishie gosudarstva Kavkaza i Srednei Azii (The most ancient states of the Caucasus and Central Asia)*. Moscow: Nauka, 79—93 (in Russian).
- Lurie, E. V. 2012. In *Stratum plus. Arkheologiya i kul'turnaia antropologiya (Stratum plus. Archaeology and Cultural Anthropology)* (4), 157—170 (in Russian).
- Lyubchansky, I. E., Tairov, A. D. 1999. In *Kurgan s «usami» Solonchanka I ("Moustached" barrow Solonchanka I)*. Chelyabinsk: Cheliabinskii gosudarstvennyi universitet, 5—62 (in Russian).
- Malashev, V. Yu. 2000. In *Sarmaty i ikh sosedi na Donu (Sarmatians and their neighbors on Don)*. Rostov-na-Donu: Terra, 194—232 (in Russian).
- Malyshev, A. A. (ed.). 2008. *Aspurgiane na iugo-vostoke Aziatskogo Bospora. Po materialam Tsemolinskogo nekropolia (Aspurgiani in the Southeast of Asian Bosphorus. Basing on the materials of Tsemolinsk necropolis)*. Nekropoli Chernomor'ia (Black Sea Region necropolises) II. Moscow: Institut arkheologii RAN (in Russian).
- Malyshev, A. A. (ed.). 2011. *Naselenie predgorii Severo-Zapadnogo Kavkaza v rimskuiu epokhu. Po materialam nekropolia v Shirokoi Balke (Population of the foothills of North-Western Caucasus in Roman time. Basing on the materials from the necropolis in Shirokaia Balka)*. Moscow: Institut arkheologii RAN (in Russian).
- Maslennikov, A. A. 1990. *Naselenie Bosporskogo gosudarstva v pervykh vekakh n. e. (Population of the Bosphorus State in the first centuries AD)*. Moscow: Nauka (in Russian).
- Maslennikov, A. A. 1997. *Semeinye sklepy sel'skogo naseleniia pozdneantichnogo Bospora (Family chambers of the rural population of Bosphorus in Late Antiquity)*. Moscow: Institut arkheologii RAN (in Russian).
- Mast'ykova, A. V. 2013. In *Kratkie soobshcheniia Instituta arkheologii Akademii nauk SSSR (Brief reports of the Institute of Archaeology of the Academy of Sciences of USSR)* 228, 46—57 (in Russian).
- Mast'ykova, A. V. 2014. In *Kratkie soobshcheniia Instituta arkheologii Akademii nauk SSSR (Brief reports of the Institute of Archaeology of the Academy of Sciences of USSR)* 232, 135—149 (in Russian).
- Makhno, E. V. 1960. In *Arkheolohichni pam'yatky URSR (Archaeological sites of the Ukrainian SSR)* 9, 14—38 (in Ukrainian).
- Matsulevich, L. A. 1934. *Pogrebenie varvarskogo kniazia v Vostochnoi Evrope. Novye nakhodki v verkhov'e reki Sudzhi (Burial of a Barbarian duke from Eastern Europe. New finds from the Upper Sudzha region)*. Moscow; Leningrad: OGIZ (in Russian).
- Minaeva, T. M. 1971. *K istorii alan Verkhnego Prikuban'ia po arkhologicheskim dannym (To the history of Alans from Upper Kuban region basing on archaeological data)*. Stavropol: Stavropol'skoe knizhnoe izdatel'stvo (in Russian).
- Mikhailov, B. D. 1993. In *Materialy po arkhologii, istorii i etnografii Tavrii (Materials on the archaeology, history and ethnography of Tavria)* 3, 109—111 (in Russian).
- Nemsadze, G. M. 1977. In *Kratkie soobshcheniia Instituta arkheologii Akademii nauk SSSR (Brief reports of the Institute of Archaeology of the Academy of Sciences of USSR)* 151, 108—114 (in Russian).
- Otchet Imperatorskoi Arkheologicheskii komissii za 1891 god (Report of the Imperial Archaeological Commission for 1891)*. 1891. Saint Petersburg (in Russian).
- Priscus of Panium. 1890. In *Latyshev V. V. Izvestiia drevnikh pisatelei o Skifii i Kavkaze (Informations from ancient writers on Scythia and Caucasus)* I. Saint Petersburg, 787—818 (in Russian).
- Ramishvili, R. M. 1977. In *Kratkie soobshcheniia Instituta arkheologii Akademii nauk SSSR (Brief reports of the Institute of Archaeology of the Academy of Sciences of USSR)* 151, 114—122 (in Russian).
- Rostovtsev, M. I. 1925. *Skifia i Bospor (Scythia and Bosphorus)*. Leningrad: Gublīt (in Russian).
- Runich, A. P. 1976. In *Sovetskaia Arkheologiya (Soviet Archaeology)* (3), 256—266 (in Russian).
- Sazonov, A. A. 1992. In *Voprosy arkheologii Adygei (Problems of archaeology of Adygea)*. Maykop: Adygeiskoe knizhnoe izdatel'stvo, 244—274 (in Russian).
- Salikhov, B. M. 1985. In *Drevnie kul'tury Severo-Vostochnogo Kavkaza (Ancient cultures of North-Eastern Caucasus)*. Makhachkala: Dagestanskii filial AN SSSR, 167—187 (in Russian).
- Skalon, K. M. 1966. In *Soobshcheniia Gosudarstvennogo Ermitazha (Reports of the State Hermitage Museum)* 27, 55 (in Russian).
- Skalon, K. M. 1968. In *Antichnaia istoriya i kul'tura Sredizemnomor'ia i Prichernomor'ia (Ancient history and culture of the Mediterranean and Northern Pontic regions)*. Leningrad: Nauka, 257—264 (in Russian).
- Taina Zolotoi maski (Mystery of the Golden Mask)*. 2009. Katalog vystavki (Exhibition catalogue). Saint Petersburg: Gosudarstvennyi Ermitazh (in Russian).
- Khazanov, A. M. 2008. *Ocherki voennogo dela sarmatov (Essays on Sarmatian warfare)*. Saint Petersburg: Filologicheskii fakul'tet SPbGU (in Russian).
- Khoshtaria, N. V. 1955. In *Materialy po arkheologii Gruzii i Kavkaza (Materials on archaeology of Georgia and Caucasus)* 1, 25—78 (in Russian).
- Khrapunov, I. N. 2004. *Etnicheskaia istoriya Kryma v rannem zheleznom veke (Ethnic history of Crimea in Early Iron age)*. Bosporskie issledovaniia (Bosporan studies) 6 (in Russian).
- Sharov, O. V. 2012. In *Stratum plus. Arkheologiya i kul'turnaia antropologiya (Stratum plus. Archaeology and Cultural Anthropology)* (4), 201—238 (in Russian).
- Škorpil, V. V. 1907. In *Izvestiia Imperatorskoi arkheologicheskoi komissii (Reports of the Imperial Archaeological Commission)* 25, 1—66 (in Russian).
- Škorpil, V. V. 1909. In *Izvestiia Imperatorskoi arkheologicheskoi*

- komissii (Reports of the Imperial Archaeological Commission) 30, 1—50 (in Russian).
- Škorpil, V. V. 1913. In *Izvestiia Imperatorskoi arheologicheskoi komissii (Reports of the Imperial Archaeological Commission)* 47, 42—72 (in Russian).
- Shpilev, A. G. 2004. In *Kulturnye transformatsii i vzaimovliianiia v Dneprovskom regione na iskhode rimskogo vremeni i v rannem srednevekov'e (Cultural transformations and mutual influences in the Dnieper region at the end of the Roman era and in Early Middle Age)*. Saint Petersburg: Peterburgskoe vostokovedenie, 203—204 (in Russian).
- Stern, E. 1897. In *Zapiski Odesskogo obshchestva istorii i drevnostei (Writings of the Odessa Society for History and Antiquities)* 20, 1—15 (in Russian).
- Agulnikov, S. M., Simonenko, A. V. 1993. A Late Roman Bridle Set from Moldova. *Communicationes Archaeologicae Hungaricae*, 91—97.
- Alföldi, A. 1932. *Funde aus der Hunnenzeit und ihre ethnische Sonderung*. Acta Archaeologica Musei Nationalis Hungarici IX. Budapest: Magyar Nemzeti Múzeum.
- Anke, B. 1998. *Studien zur Reiternomadischen Kultur des 4. bis 5. Jahrhunderts*. Weissbach: Beier & Beran. Archäologische Fachliteratur.
- Apakidze, A., Nikolaishvili, V. 1994. An Aristocratic Tomb of the Roman Period from Mtskheta, Georgia. *The Antiquaries Journal* 74, 16—54.
- Arrhenius, B. 1986. *Merovingian Garnet Jewellery*. Stockholm: Almqvist & Wiksell.
- Atabiev, B. 2002. La riche tombe de Zaragij dans le Caucase du Nord. *Dossiers d'archéologie* 270, 7—79.
- Baratte, F. 1991. Remarques à propos de deux objets en argent de l'antiquité tardive. *Römisches Österreich* 17/18, 31—36.
- Beck, F., Kazanski, M., Vallet, F. 1988. La riche tombe de Kerch du Musée des Antiquités Nationales. *Antiquités Nationales* 20, 63—81.
- Bierbrauer, V. 1975. *Die ostgotischen Grab- und Schützefunde in Italien*. Spoleto: Centro italiano di studi sull'alto medioevo.
- Bierbrauer, V. 1989. Ostgermanische Oberschichtgräber der römischen Kaiserzeit und der frühen Mittelalters. In: *Peregrinatio Gothica*. Łódź: Katedra Archeologii Uniwersytetu Łódzkiego, 39—106.
- Böhme, H. W. 1974. *Germanische Grabfunde des 4. bis 5. Jahrhunderts zwischen Unterer Elbe und Loire*. München: C. H. Beck'sche Verlagbuchhandlung.
- Böhner, K. 1948. Das Langschwert der Frankenkönig Childerich. *Bonner Jahrbücher* 48, 218—248.
- Bott, H. 1982. Zur Datierung der Funde aus Hammersdorf (Ostpreussen). *Jahrbuch des Römisch-Germanischen Zentralmuseums Mainz* 23—24, 139—153.
- Boyer, R. et al. 1987. *Vie et mort à Marseille à la fin de l'Antiquité. Inhumations habillées des V^e et VI^e siècles et sarcophage reliquaire trouvés à l'abbaye de Saint-Victor*. Marseille: Ville de Marseille/Atelier du patrimoine.
- Czamecka, K. 2003. Zum Totenritual der Bevölkerung der Przeworsk-Kultur. In: Kokowski A., Leiber Chr. (Bearb.). *Die Vandalen*. Nordstemmen: Trigena, 273—294.
- Chew, H. 1993. Une sépulture militaire de l'époque romaine tardive à Sary (Mame). In: Vallet F., Kazanski M. (dir.). *L'armée romaine et les Barbares du III^e au VII^e siècle*. Saint-Germain-en-Laye: AFAM, 313—321.
- Cieśliński, A. 2008. Die spätrömische Kaiserzeit und die frühe Völkerwanderungszeit an der Passarge/Pasłęka. In: Niezabitowska-Wiśniewska B. et al. (eds.). *The Turbulent Epoch. New materials from the Late Roman Period and the Migration Period I*. Lublin: Wydawnictwo Uniwersytetu Marii Curie-Skłodowskiej, 113—131.
- Ciupercă, B., Măgureanu, A. 2008. Huns and Other Peoples — Archaeological Evidence in Present-day Romania. In: Anke B. (Hrsg.). *Hunnen zwischen Asien und Europa*. Weissbach: Beier & Beran, 119—130.
- Die Franken Végbereiter Europas*. 1996. Mainz: Philipp von Zabern.
- Dieudonné-Glad, N., Feugère, M., Ōnal, M. 2013. *Zeugma V. Les objets*. Paris: Maison de l'Orient et de la Méditerranée.
- Doxiadis, E. 1995. *The Mysterious Fayum Portraits. Faces from Ancient Egypt*. London: Thames & Hudson.
- Ermolin, A. 2012. Džurga-Oba — a cemetery of the Great Migration period in the Cimmerian Bosphorus. In: Ivanišević V., Kazanski M. (eds.). *The Pontic-Danubian Realm in the Period of the Great Migration*. Paris; Beograd: ACHCByz, 339—348.
- Gabuev, T. 2000. Mobilier d'une tombe de cavalier. Brut, Ossetie du Nord, Russie. In: *L'Or des princes barbares. Du Caucase à la Gaule V^e s. ap. J.-C.* Paris: Réunion des musées nationaux, 138—141.
- Gening, V. F. 1995. Völkerwanderungszeitliche Kriegergräber aus Turaevo im Uralvorland. *Eurasia Antiqua* 1, 265—325.
- Glad, D. 2009. *Origine et diffusion de l'équipement défensif corporel en Méditerranée orientale (IV^e—VIII^e s.)*. BAR International Series — S1921. Oxford: John and Erica Ltd.
- Goldhelm, Schwert und Silberchätze. *Reichtümer aus 6000 Jahren rumänischer Vergangenheit*. 1994. Frankfurt-am-Main: Museum für Vor- und Frühgeschichte; Archäologisches Museum — Frankfurt a. M.
- Grabar, A. 1966. *L'âge d'or de Justinien*. Paris: Gallimard.
- Grancsay, S. V. 1963. A Sasanian Cheftain's Helmet. *Bulletin of Metropolitan Museum of Art*, 253—262.
- Grempler, W. 1888. *Der II. und III. Fund von Sackrau*. Berlin.
- Grünhagen, W. 1954. *Der Schatzfund von Grossbodungen (Römisch-Germanische Forschungen 21)*. Berlin: Philipp von Zabern GmbH.
- Harhoiu, R. 1998. *Die frühe Völkerwanderungszeit in Rumänien*. Bukarest: Editura Enciclopedică.
- Hayes, J. W. 1972. *Late Roman Pottery*. London: The British School at Rome.
- Jaskanis, J. 1966. Human Burials with Horses in Prussia and Sudovia in the First Millenium of Our Era. *Acta Baltico-Slavica* 4, 29—66.
- James, S. 1986. Evidence from Dura Europos for the origins of the Late Roman helmets. *Syria* 63, 107—134.
- James, S. 2004. *The Excavations at Dura-Europos conducted by Yale University and the French Academy of Inscriptions and Lettres 1928 to 1937. Final Report VII. The Arms and Armor and other Military Equipment*. London: British Museum Press.
- Kazanski, M. 1990. Les influences danubiennes en Gaule à la fin du IV^e et au V^e s. In: Marin J.-Y. (dir.). *Attila. Les influences danubiennes dans l'Ouest de l'Europe au V^e siècle*. Caen: Publications du Musée de Normandie. Caen, 45—53.
- Kazanski, M. 1993. Les armes de wādī Dura'. In: Breton J.-F., 'Abd al-Qādir Bāfaqih M. *Trésors du Wādī Dura' (République de Yémen)*. Fouille franco-yéménite de la nécropole de Hajar-am-Dhaybiyya. Institut français d'archéologie du Proche-Orient. Bibliothèque archéologique et historique CXXI. Paris: Librairie orientaliste Paul Geuthner, 10—51.
- Kazanski, M. 1996. Les tombes «princières» de l'horizon Untersiebenbrunn, le problème de l'identification ethnique. L'identité des populations archéologiques. In: *Actes des XVI^e rencontres internationales d'archéologie et d'histoire d'Antibes*. Sophia Antipolis: Editions APDCA, 109—126.
- Kazanski, M. 1999. Les tombes des chefs militaires de l'époque hunnique. In: Fischer T., Precht G., Tejral J. (Hrsg.). *Germanen beiderseits des Spätantiken Limes*. Köln; Brno: Archeologický ústav AV ČR Brno, 293—316.
- Kazanski, M. 2002. *La nécropole gallo-romaine et mérovingienne de Breny (Aisne)*. Europe médiévale 4. Montagnac: Éditions Monique Mergoil.
- Kazanski, M. 2012. Radagaïs et la fin de la civilisation de Černjahov. In: Ivanišević V., Kazanski M. (dir.). *The Pontic-Danubian Realm in the Period of the Great Migration*. Monographies 36. Paris; Belgrade: ACHCByz, 381—403.
- Kazanski, M., Akhmedov, I. 2007. La tombe de Mundolsheim (Bas-Rhin): un chef militaire nomade au service de Rome. In: Tejral J. (Hrsg.). *Barbaren im Wandel. Beiträge zur Kultur- und Identitätsbildung in der Völkerwanderungszeit*. Brno: Archeologický ústav AV ČR Brno, 173—197.
- Kazanski, M., Mastykova, A. 2007. *Tsibilium*. Vol. 2. *La nécropole apside de Tsibilium (Caucase, Abkhazie)*. Étude du site. BAR International Series S1721. Oxford: John and Erica Hedges Ltd.
- Kazanski, M., Mastykova, A. 2010. Les tombes de chevaux chez les fédérés de l'Empire d'Orient sur la côte est de la mer Noire (II^e—VI^e s.). In: Urbaniak A., Prochowicz R. (red.). *Terra Barbarica*. Monumenta Archaeologica Barbarica Series Gemina II. Łódź; Warszawa, 57—71.
- Kazanski, M., Périn, P. 2005. La tombe de Childéric: un tumulus oriental? *Travaux et Mémoires* 15, 287—298.
- Kiss, A. 1996. *Das awarenzeitlich gepidische Gräberfeld von Kölked-Feketekapu A*. Innsbruck: Wagner.
- Kiss, A. 2001. *Das awarenzeitliche Gräberfeld in Kölked-Feketekapu B*. Monumenta avarorum Archaeologica 6. Budapest: Magyar Nemzeti Múzeum; Magyar Tudományos Akadémia Régészeti.
- La Baume, W. 1934. *Urgeschichte der Ostgermanen*. Danzig.

- Leriche, P. 1993. Techniques de guerre sassanides et romaines à Doura-Europos. In: Vallet F., Kazanski M. (dir.). *L'armée romaine et les barbares du III^e au VII^e siècle*. Saint-Germain-en-Laye: AFAM, 83—100.
- L'Or des princes barbares. Du Caucase à la Gaule, V^e siècle après J.-C.* 2000. Paris: Réunion des musées nationaux.
- Loscotová, Z. 2012. An early 5th-century skeleton grave from with gold neck-ring from Charváty (Moravia). In: Ivanišević V., Kazanski M. (dir.). *The Pontic-Danubien Realm in the Period of the Great Migration*. Monographies 36. Paris; Belgrade: ACHCByz, 189—206.
- Mastykova, A., Kazanski, M. 2006. À propos des Alains en Occident à l'époque des Grandes Migrations: le costume à appliques en or. In: López Quiroga J., Martínez Tejera A. M., Morín de Pablos J. (eds.). *Gallia e Hispania en el contexto de la presencia 'germánica' (ss. V—VII)*. Balance y Perspectivas. BAR International Series 1534. Oxford: John and Erica Hedges Ltd., 291—305
- Matzulevich, L.A. 1929. *Byzantinische Antike*. Berlin; Leipzig: de Gruyter.
- Migne, J.-P. 1859. *Patrologiae, cursus completus, Patres Ecclesiae, series Graeca*. Vol. LXVI. Paris: Migne.
- Mitrea, B., Preda, C. 1966. *Necropole din secolul al IV-lea e.n. în Muntenia*. București: Editura Academiei Republicii Socialiste România.
- Mráv, Z. 2013. Eisener Klappstühle aus Kaiserzeitlichen Bestattungen der einheimischen Elite in Pannonien. Zu den Beigaben der Bade- und Reinigungsgarnitur pannonischer Wangengräber. *Archaeologiai Értesítő* 138, 105—144.
- Müller-Wille, M. 1997. Les tombes royales et aristocratiques à tumuli. *Antiquités Nationales* 29, 245—257.
- Mundell Mango, M. 1990. Der Seuso-Schatzfund. Ein Ensemble westlichen und östlichen Kunstschaffens. *Antike Welt* 21—2, 70—88.
- Overlaet, B.J. 1982. Contribution to Sasanian armament in connection with a decorated helmet. *Iranica Antiqua* 7, 189—206.
- Overlaet, B. 1995. A chieftain's folding stool and the Cheragh Ali Tepe problem. *Iranica Antiqua* 30, 93—122.
- Parker, S.T. 1994. A late Roman soldiers's grave by the Dead Sea. *Annual of the Department of antiquities of Jordan* 38, 385—394.
- Pfaffenbichler, M. 2007. Spangenhelme. In: *Attila und die Hunnen*. Speyer: Historisches Museum der Pfalz Speyer — Theiss, 245—251.
- Podobed, V.A., Simonenko, A.V. 1998. A late Sarmatian Burial in the Central Donetsk Basin. *Communications Archaeologicae Hungaricae*, 99—108.
- Post, P. 1951—1953. Der kupferne Spangenhelm. *Bericht der Römisch-Germanischen Kommission* 34, 115—150.
- Prohászka, P. 2006. *Das vandalische Königsgrab von Osztrópataka (Ostrovany, Sk)*. Monumenta Germanorum Archaeologica Hungaricae 3. Budapest: Magyar Nemzeti Múzeum.
- Pusztai, R. 1966. A lébényi germán fejedelmi sír. *Arrabona* 8, 99—118.
- Quast, D. 1993. *Die merowingzeitlichen Grabfunde aus Gültlingen*. Stuttgart: Konrad Theiss Verlag.
- Quast, D. 2009. „Wanderer zwischen den Welten“. *Die germanischen Prunkgräber von Stráze und Zakrzów*. Mainz: Verlag des Römisch-Germanischen Zentralmuseums.
- Ramqvist, P.H. 1992. *Högom. The excavations 1949—1984*. Archaeology and Environment 13. Neumünster: University of Umeå, Department of Archaeology — University of Kiel, Department of Pre- and Protohistory.
- Reinach, S. 1892. *Antiquités du Bosphore Cimmérien*. Paris.
- Rupp, C. 2005. *Das langobardische Gräberfeld von Nocera Umbra*. Borgio S. Lorenzo: All'Insegna del giglio.
- Šarov, O. 2003. Die Gräber des sarmatischen Hochadels von Bospor. In: von Carnap-Bornheim C. (Hrsg.). *Kontakt — Kooperation — Konflikt. Germanen und Sarmaten zwischen dem 1. und dem 4. Jahrhundert nach Christus*. Neumünster: Wachholtz Verlag, 35—64.
- Schmidt, B. 1982. Die münzdatierten Grabfunde der Spätromischen Kaiserzeit im Mittelbe-Saale-Gebiet. *Inventaria Archaeologica. Deutsche Demokratische Republik*. Heft 1. Berlin.
- Schulz, W. 1953. *Leuna. Ein germanischer Bestattungsplatz der Spätromischen Kaiserzeit*. Berlin: Akademie-Verlag.
- Seyrig, H. 1952. Antiquités syriennes. Antiquités de la nécropole d'Emese. *Syria* 29, 204—250.
- Shchukin, M., Kazanski, M., Sharov, O. 2006. *Des Goths aux Huns: Le Nord de la mer Noire au Bas-Empire et à l'époque des Grandes Migrations*. BAR International Series 1535. Oxford: John and Erica Hedges Ltd.
- Skalon, K.M. 1973. Der Helm von Concești, Rumänien. In: Klumbach H. (Hrsg.). *Spätromische Gardenhelme*. München: C. H. Beck'sche Verlagbuchhandlung, 91—94.
- Stephani, L. 1875. Erklärung einiger im Jahre 1874 im südliche Russland gefundener Kunstwerke. *Отчет Императорской Археологической комиссии* 1875, 5—91.
- Tejral, J. 1987. Zur Chronologie und Deutung der südöstlichen Kulturelemente in der frühen Völkerwanderungszeit Mitteleuropas. *Anzeiger des Germanischen Nationalmuseums*, 11—46.
- Tejral, J. 1988. Zur Chronologie der frühen Völkerwanderungszeit im mittleren Donauraum. *Archaeologia Austriaca* 72, 223—304.
- Tejral, J. 1992. Einige Bemerkungen zur Chronologie der späten römischen Kaiserzeit in Mitteleuropa. In: Godlowski K., Madyda-Letutko R. (Hrsg.). *Probleme der relativen und absoluten Chronologie ab Latènezeit bis zum Frühmittelalter*. Kraków: Uniwersytet Jagielloński; Instytut Archeologii, 227—248.
- Tejral, J. 1997. Les fédérés de l'Empire et la formation des royaumes barbares dans la région du Danube moyen à la lumière des données archéologiques. *Antiquités Nationales* 29, 137—166.
- Tejral, J. 1999. Die spätantiken militärischen Eliten beiderseits der norisch-pannonischen Grenze aus der Sicht der Grabfunde. In: Fischer T., Precht G., Tejral J. (Hrsg.). *Germanen beiderseits des Spätantiken Limes*. Köln; Brno: Archeologický ústav AV ČR Brno, 217—292.
- Tejral, J. 2011. *Einheimische und Fremde. Das norddanubische Gebiet zur Zeit der Völkerwanderung*. Brno: Archäologische Institut AV ČR Brno.
- Tesori della steppa di Astrakhan*. 2005. Milano: Electa.
- Thiry, G. 1939. *Die Vogelfibeln der Germanischen Völkerwanderungszeit*. Bonn: Ludwig Röhrscheid Verlag.
- Tihelka, K. 1963. Knížecí hrob z období stěhování národů u Blučiny, okr. Brno-Venkov. *Památky Archeologické* 65/2, 467—498.
- Török, L. 1988. *Late antique Nubia. History and archaeology of the southern neighbour of Egypt in the 4th—6th c.A.D.* Antaeus 16. Budapest: Archaeological Institute of the Hungarian Academy of Sciences.
- Vida, T. 2008. Komposition und Stil der Jagddarstellungen der Budakalászér Messingkanne. *Acta Archaeologica Academiae Scinetarum Hungaricae* 59, 373—390.
- Waldbaum, J.C. 1983. *Metalwork from Sardinia: the Finds through 1974*. Archaeologica Exploration of Sardinia 8. Cambridge (Massachusetts); London: Harvard University Press.
- Welkow, I. 1938. Ein Silberschatz des 3. Jahrhunderts aus Tchauchewo. *Germania* 22, 105—107.
- Werner, J. 1956. *Beiträge zur Archäologie des Attila-Reiches*. München: Verlag der Bayerischen Akademie der Wissenschaften.
- Wilson, D.M. 1958. An Inlaid Iron Folding Stool in the British Museum. *Medieval Archaeology* 1, 39—56.

Статья поступила в номер 4 марта 2014 г.

Michel Kazanski (Paris, France). Doctor Habilitat. National Center for Scientific Research ¹.

Michel Kazanski (Paris, Franța). Doctor habilitat. Centrul național de cercetări științifice.

Казанский Михаил Михайлович (Париж, Франция). Доктор habilitat. Национальный научно-исследовательский центр (CNRS).

E-mail: michel.kazanski53@gmail.com

Address: ¹ Rue du Cardinal Lemoine, 52, Paris, 75005, France