

К. Г. Варачёва

К вопросу о распространении глиняных кубков усеченно-конической формы в черняховской культуре (погребение 125 могильника Войтенки)

Keywords: Kharkov region, Voitenki, Chernyakhov culture, truncated conical clay beakers.

Cuvinte cheie: regiunea Harkov, Voitenki, cultura Cerneahov, cupe din lut de formă conică redusă.

Ключевые слова: Харьковская область, Войтенки, черняховская культура, глиняные кубки усеченно-конической формы.

K. G. Varachova

On Distribution of Truncated Conical Clay Beakers in Chernyakhov Culture (burial 125 of Voitenki cemetery)

Clay cups of truncated conical shape are a small group of ceramics found on Chernyakhov sites. This group includes 33 whole and 4 fragments of beakers, found on the territory of this culture. Therefore, it is important to publish new finds of such beakers, especially in the context of burials. This publication examines burial 125 of Voitenki cemetery whose inventory includes three buckles, a horn comb, a striker, an iron knife, meat food remnants, ceramic "set" with a truncated conical clay cup. It has some similarities in form and ornament with glass vessels (Eggers 233, Shtraume IV, Rau: Dybeck). The burial is dated by the end of the 4th century (stage C3/D1, D1).

K. G. Varachova

Despre răspândirea cupelor din lut de formă conică în cultura Cerneahov (mormântul nr. 125 din necropola de la Voitenki)

Cupele din lut de formă conică reprezintă un tip ceramic nu foarte numeros în siturile culturii Cerneahov. Astfel, în întreg arealul culturii s-au putut identifica 33 cupe întregi și 4 fragmente. Considerăm, că introducerea în circuitul științific a unor descoperiri noi de cupe de acest tip este importantă, mai ales cele provenite din context funerar. În prezentul articol este analizat mormântul nr. 125 din necropola de la Voitenki, al cărui inventar include trei cataramе, un pieptene din corn, un amnar, un cuțit de fier, resturi de ofrande de carne și o „garnitură” ceramică cu o cupă din lut de formă conică. Cupa prezintă unele analogii ale formei și decorului cu recipientele din sticlă (Eggers 233, Shtraume IV, Rau: Dybeck). Mormântul se datează la sfârșitul sec. IV (etapele C3/D1, D1).

К. Г. Варачёва

К вопросу о распространении глиняных кубков усеченно-конической формы в черняховской культуре (погребение 125 могильника Войтенки)

Глиняные кубки усеченно-конической формы являются немногочисленной группой керамики на памятниках черняховской культуры. К этой группе можно отнести 33 целых и 4 фрагмента кубков, обнаруженных в ареале культуры. Представляется важной публикация новых находок таких кубков, особенно в контексте погребений. В данной публикации рассматривается погребение 125 могильника Войтенки, в инвентарь которого входят три пряжки, роговой гребень, кресало, железный нож, остатки мясной пищи, керамический «сервиз» с глиняным кубком усеченно-конической формы. Кубок имеет некоторые аналогии по форме и орнаменту со стеклянными сосудами (Эггерс 233, Штрауме IV, Рау: Дубек). Погребение датируется концом IV в. (ступени C3/D1, D1).

Среди различных составляющих керамического набора черняховской культуры наибольшим своеобразием, пожалуй, отличаются кубки — тонкостенные сосуды малых размеров, в большинстве случаев с обильно орнаментированной поверхностью, предназначенные для питья. Чаще всего такие глиняные кубки рассматриваются как подражание стеклянным изделиям из мастерских Восточного Средиземноморья (Магомедов 2001: 54).

На основании нашей выборки (297 целых форм и 72 фрагмента) выделено 8 типов кубков: полусферические (I), усеченно-полусферические (II), конические (III), усеченно-конические (IV), округлобокие (V), биконические (VI), цилиндрические (VII) и редкие формы, которые не относятся ни к одному из этих типов (VIII) (Варачева 2013: 168). В отличие от типов I, II, V, VI, тип IV (усеченно-конические кубки) пред-



Рис. 1. Карта распространения глиняных кубков усеченно-конической формы на могильниках черняховской культуры: 1 — Войтенки; 2 — Родной Край 1; 3 — Кантемировка; 4 — Компанийцы; 5 — Шушваловка; 6 — Черкассы-Центр; 7 — Жовнино/Биленковы Бурты; 8 — Журавка Ольшанская; 9 — Каборга IV; 10 — Чубовка; 11 — Коблево; 12 — Нагорное II; 13 — Косаново; 14 — Великая Бугаевка; 15 — Соснова; 16 — Черняхов; 17 — Гавриловка; 18 — Дитиничи; 19 — Бережанка; 20 — Островец; 21 — Оселивка; 22 — Будешты; 23 — Данчены; 24 — Малаешты; 25 — Чокылтены; 26 — Замощанская Дюна.

Fig. 1. Distribution map of truncated conical clay beakers on the cemeteries of Chernyakhov culture. 1 — Voitenki; 2 — Rodnoi Krai 1; 3 — Kantemirovka; 4 — Kompaniysy; 5 — Shushvalovka; 6 — Cherkasy-Centr; 7 — Zhovniino/Bilenkovy Burty; 8 — Zhuravka Olshanskaya; 9 — Kaborga IV; 10 — Chubovka; 11 — Koblevo; 12 — Nagornoe II; 13 — Kosanovo; 14 — Velikaya Bugaevka; 15 — Sosnova; 16 — Chernyakhov; 17 — Gavrillovka; 18 — Ditinichi; 19 — Berezhanka; 20 — Ostrovets; 21 — Oselivka; 22 — Budești; 23 — Dănceni; 24 — Mălăiești; 25 — Ciocâteni; 26 — Zamoshchanskaya Dyuna.

ставлен сравнительно небольшим количеством изделий (33 целые формы и 4 фрагмента), которые распространены по всему ареалу черняховской культуры (рис. 1).

Каждая новая находка таких кубков представляет большую ценность и требует введения в научный оборот. Данная работа посвящена публикации усеченно-конического кубка в контексте погребения 125 могильника черняховской культуры Войтенки¹ (рис. 2). Исходя

из планиграфии ещё не до конца исследованного могильника, мы полагаем, что погребение 125 расположено в его северной части, где преобладают погребения-ингумации с большим количеством инвентаря (рис. 3: I).

Яма погребения углублена в материк, имеет неправильную овальную форму, вытянута по линии север-юг, с отклонением в 10 граду-

¹ Могильник исследуется с 2005 г. Германо-Славянской археологической экспедицией Харьковского национального университета имени В. Н. Каразина. Памятник расположен на южном склоне мокрой балки безымянного притока реки шестого порядка днепров-

ской системы (Мокрый Мерчик — Мерчик — Мерла — Ворскла — Днепр) (Украина, Харьковская область, Валковский район) (Любичев 2008: 257—258). Погребение 125 было открыто в 2010 году, к этому времени на могильнике было исследовано 132 комплекса (62 ингумации, 63 кремации, 1 кенотаф, 3 пустых ямы, 3 тризны) (Любичев и др. 2011).

Таблица 1.

Параметры погребения 125 могильника Войтенки

№	Объект	Длина (м)	Ширина (м)	Глубина (м)	
1	Погребальная яма	2,78	1,55—2,23	0,74—0,91 / 1,53—1,62	
2	Заплевичики	западный	1,60	0,26	1,43—1,47
3		восточный	2,24	0,65	1,35—1,38

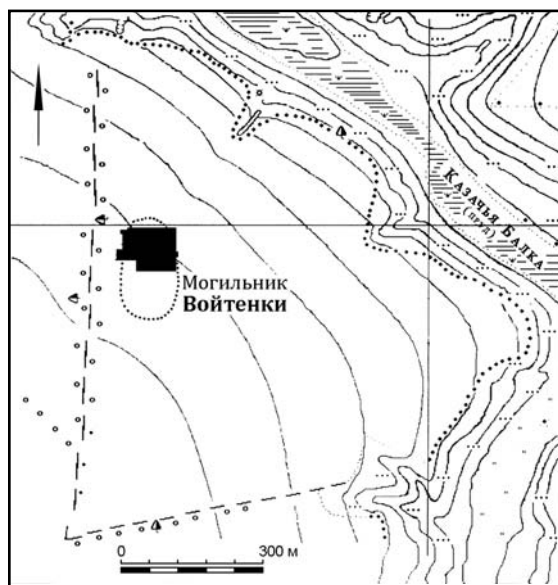


Рис. 2. Топографическое положение могильника Войтенки.

Fig. 2. Topographic position of Voitenki cemetery.

сов к западу. В её западной и восточной частях сделаны заплевичики. Дно ямы ровное с небольшим возвышением в южной части. На одной глубине с заплевичиками, в северной и юго-восточной частях ямы зафиксированы остатки перегоревших деревянных плах, направленных волокнами по линии север — юг (рис. 3: II).

По большим размерам погребальной ямы это погребение попадает в разряд так называемых «крупноформатных» (см. табл. 1). Ямы с заплевичиками присутствуют на черняховских могильниках во всем ареале культуры, в том числе и в днепро-донецкой лесостепи (Магомедов 2001: 26—27; Любичев 2011: табл. 2). Наличие остатков перегоревших деревянных плах в погребениях не является показателем социальных и гендерных различий (Никитина 1985: 54).

Кости скелета расположены *in situ* ближе к южному краю ямы. Погребение принадлежало мужчине в возрасте 35—55 лет². Костяк

Таблица 2. Глубины залегания костей скелета и напутственной пищи (в виде остатков костей животных и скорлупы яиц) в погребении 125 могильника Войтенки

№	Название кости	Глубина (м)	
1	Череп	1,52—1,61	
2	Позвоночник	1,54	
3	Таз	1,44—1,57	
4	Верхние конечности	Правая	1,56—1,57
5		Левая	1,53—1,56
6	Нижние конечности	Правая	1,52—1,53
7		Левая	1,53—1,55
8	Напутственная пища	1,60—1,62	

залегал вытянуто на спине, был ориентирован головой на север с отклонением к западу в 10 градусов. Череп повернут глазницами на запад, позвоночник имел незначительное искривление, а верхние конечности вытянуты вдоль позвоночника. Правое плечо приподнято к нижней челюсти, локоть прижат к ребрам. Правая ладонь направлена вверх, а левая повернута вниз. Нижние конечности вытянуты по линии погребения и параллельно друг другу, ступни развернуты носками врозь. Общая длина костяка — 1,55 м (глубины залегания костей — см. табл. 2). По расположению костей в погребении можно предположить, что конечности усопшего не связывали между собой и тело не заворачивали в саван.

Погребение является инвентарным, оно сопровождалось вещами двух категорий: «личные» (рис. 4: I) и «приношения» (рис. 4: II)³. К личным вещам относится роговой трехслойный многочастный гребень (рис. 5: 1), залегавший 0,14 м к СЗ от черепа и повернутый к нему зубьями. По классификации Г.Ф. Никитиной, данный гребень относится к трехслойным гребням типа III.1 и датируется в целом IV в.н.э. (Никитина 1969: 159).

им. М.В. Ломоносова С.В. Дробышевскому за определение костных остатков.

³ Подробное описание вещей см. в приложении «Каталог».

² Автор выражает благодарность канд. биол. наук, доценту кафедры антропологии биологического факультета Московского государственного университета

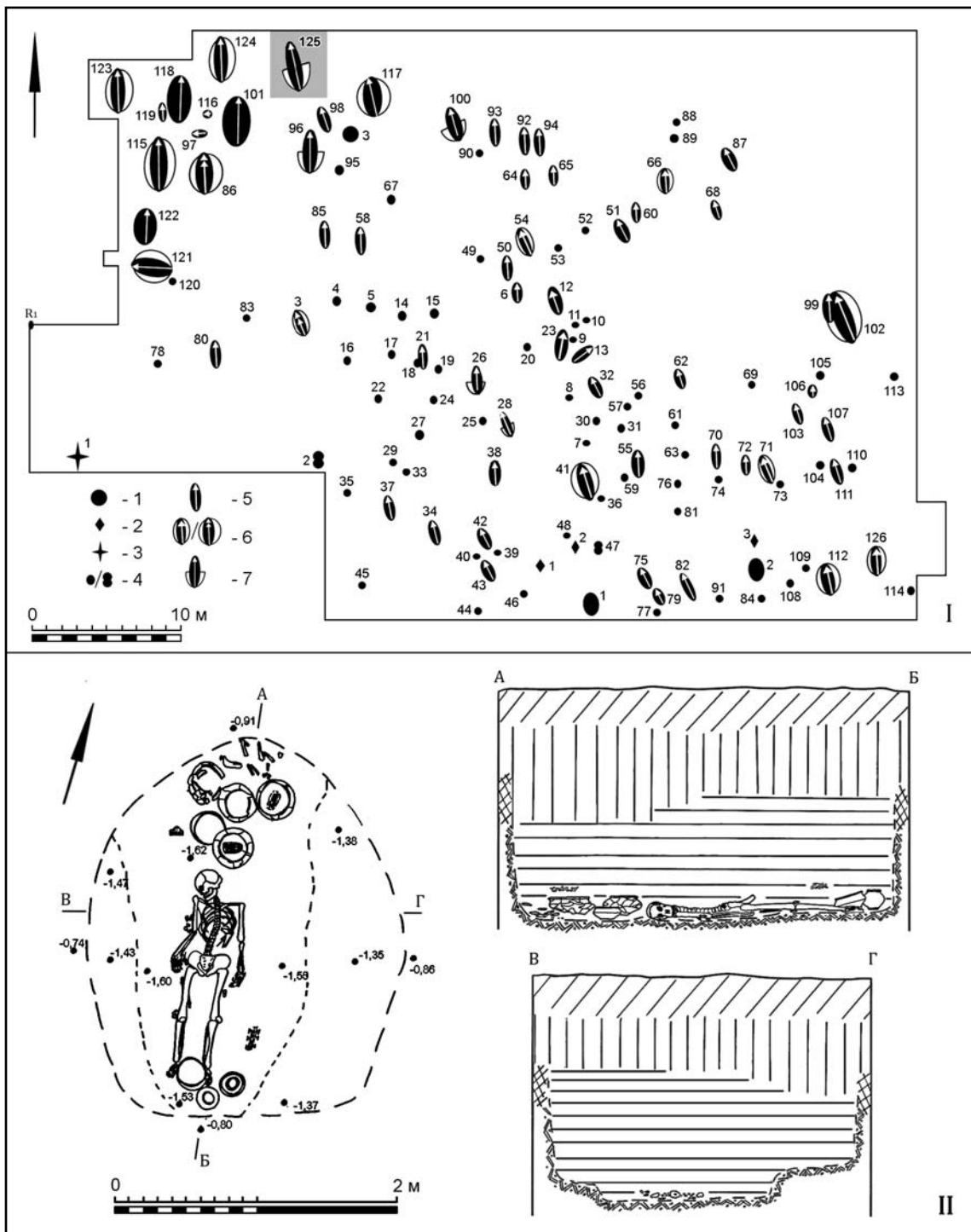


Рис. 3. I — положение погребения 125 на могильнике Войтенки (1 — яма; 2 — тризна; 3 — кенотаф; 4 — кремация/парная кремация; 5 — ингумация в простой яме; 6 — ингумация в яме с подбоем/парная ингумация; 7 — ингумация в яме с заплечиками); II — план и профиль погребения 125.

Fig. 3. I — burial 125 of Voitenki cemetery (1 — hole; 2 — trizna; 3 — cenotaph; 4 — cremation/paired cremation; 5 — inhumation in a simple pit; 6 — inhumation in a pit with chamber/paired inhumation; 7 — inhumation in a pit with shoulders); II — plan and profile of burial 125.

По классификации Р.Г. Шишкина, гребень относится к типу III2B1b. Появление таких гребней на территории черняховской культуры автор относит ко времени не ранее IV в. (Шишкин 1999: 45).

Между правой лучевой и тазовой костями находился набор предметов для разведения огня: железное стержневое кресало в виде бруска, с одной стороны загнутого в петлю для подвешивания (рис. 5: 7), два отщепы серо-

№4. 2014

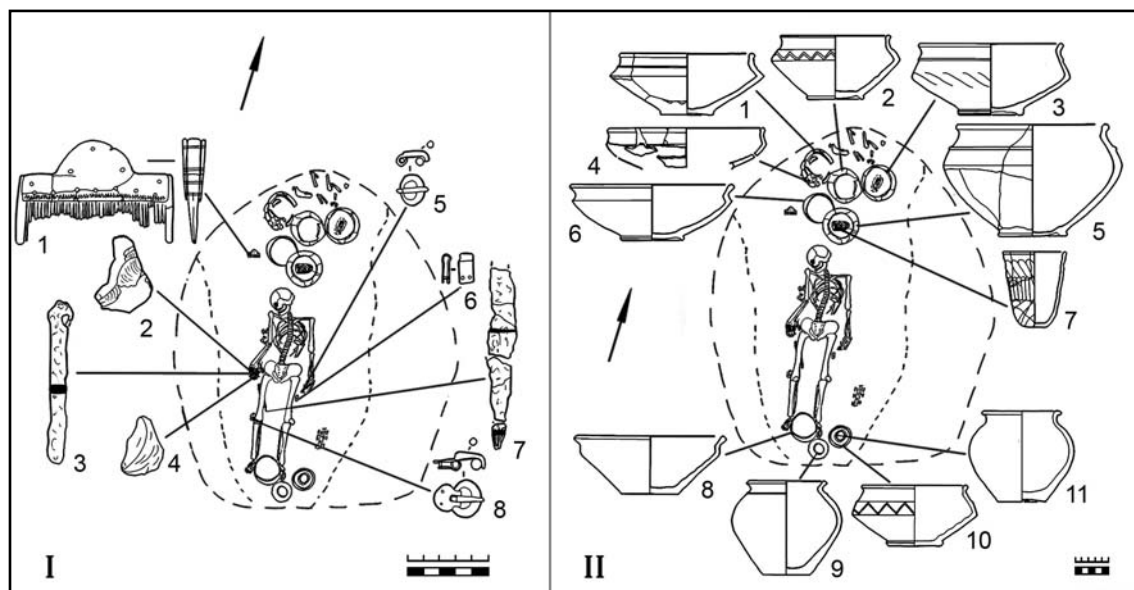


Рис. 4. Расположение вещей в погребении 125: I — группа «личные»; II — группа «приношение».

Fig. 4. Arrangement of items in burial 125: I — group "personal"; II — group "offering".

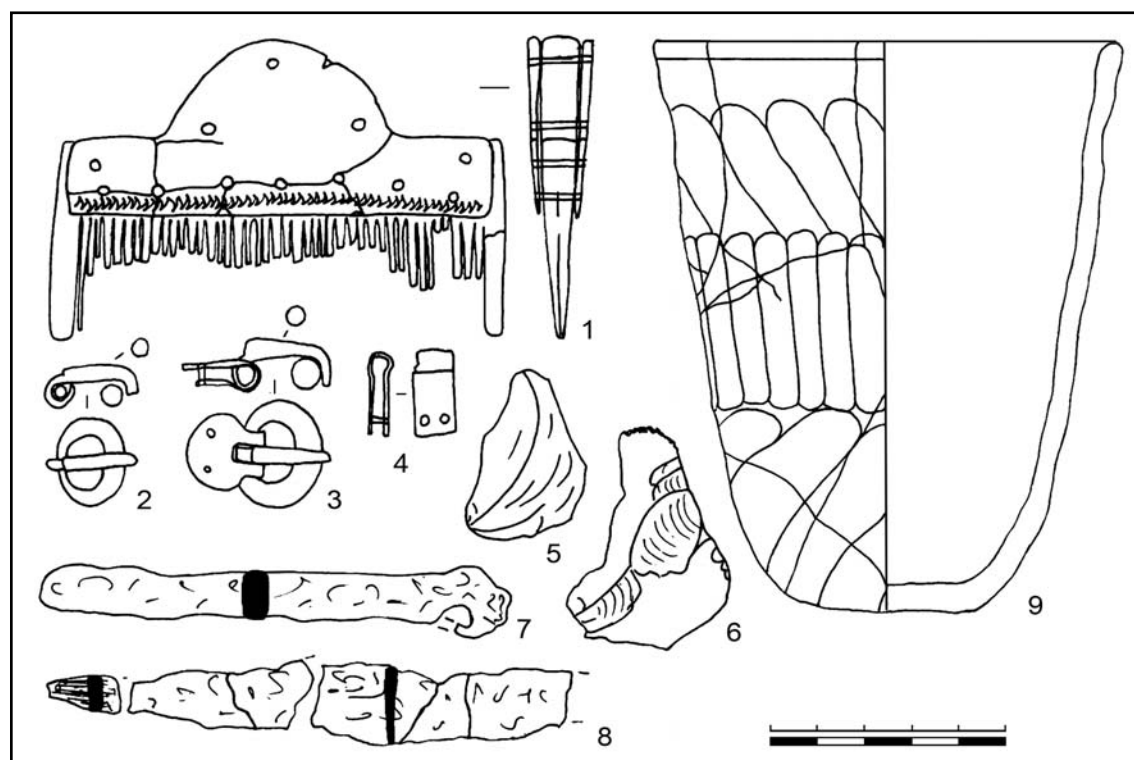


Рис. 5. Вещи из погребения 125: 1 — гребень; 2 — пряжка; 3 — пряжка с обоймой; 4 — пластина; 5, 6 — отщепы кремня; 7 — кресало; 8 — нож; 9 — кубок (1 — кость; 2—4 — бронза; 5, 6 — кремень; 7, 8 — железо; 9 — глина).

Fig. 5. Inventory from burial 125: 1 — comb; 2 — buckle; 3 — buckle collar; 4 — plate; 5, 6 — flakes of flint; 7 — steel (fire striker); 8 — knife; 9 — beaker (1 — bone; 2—4 — bronze; 5, 6 — flint; 7, 8 — iron; 9 — clay).

го и черного кремня (рис. 5: 5, 6). По классификации А. Коковского, данное кресало относится к типу IA2a. Такие изделия встречаются в западной части ареала пшеворской культу-

ры и датируются промежутком времени между ступенями B2 и C1 (Kokowski 1985: 124). Стержневые кресала являются достаточно редкой находкой на памятниках черняховской

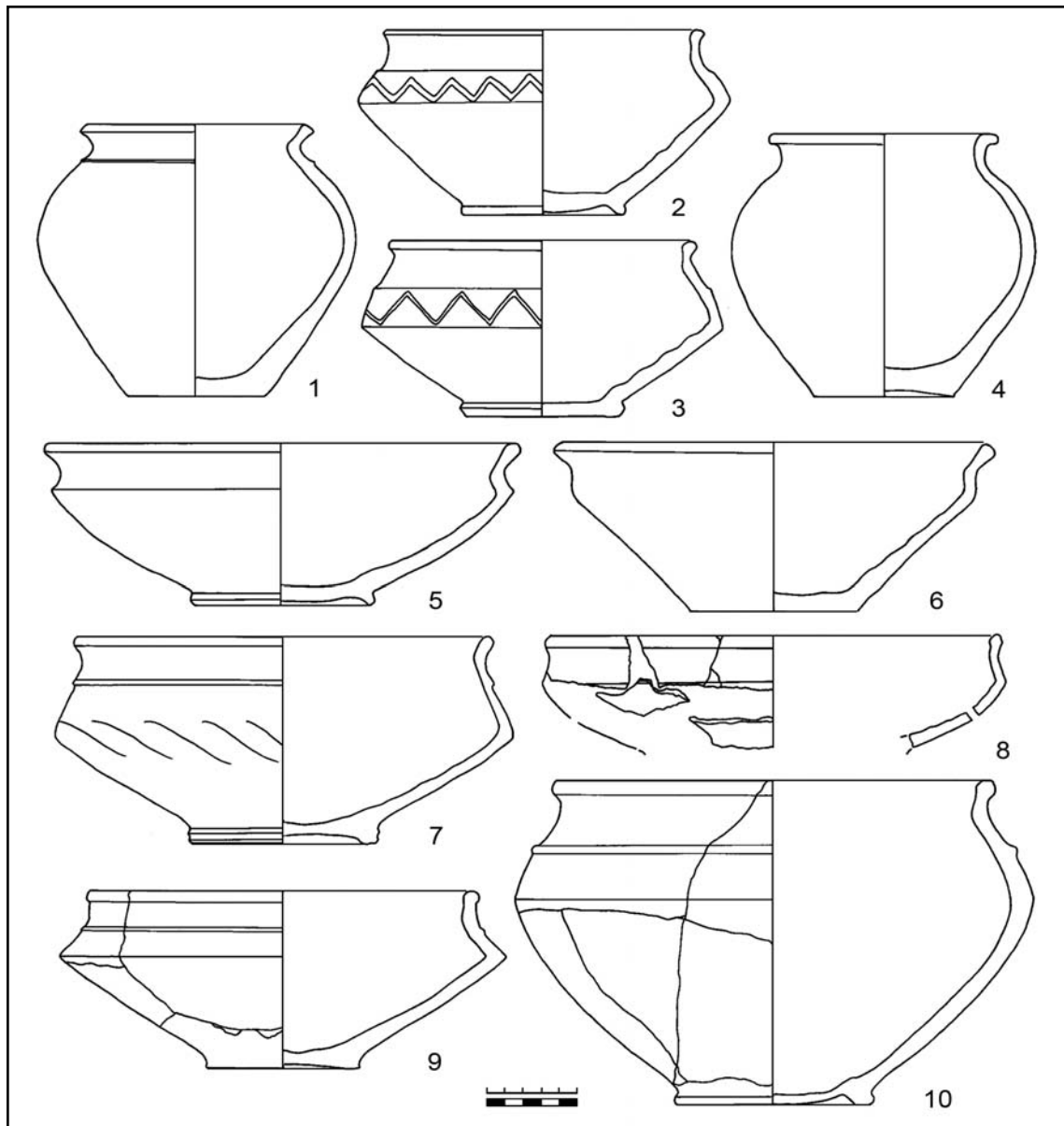


Рис. 6. Керамика из погребения 125.

Fig. 6. Ceramics from burial 125.

культуры (культуры Сынтана-де-Муреш). Они найдены на поселениях Великая Снетинка (Магомедов 1992: 112), Бэичень, Мэтэсару, Яссы (Магомедов 2001: 281), на могильниках Тыргшор (погребение 264) (Diaconu 1965: 70—71), Могошань (погребение 15) (Diaconu 1970: 23), Раковец (погребение 19) (Гей 1990: 111). В последнем случае кресало датируется IV в. н. э. (Магомедов 2001: 86). Подобное кресало имеется в монетно-вещевом кладе, обнаруженном возле г. Чутово Полтавской области (Мызгин 2010: 48) (рис. 7). Несмотря на то, что кресало и кремь должны применяться вместе, данное сочетание в одном комплексе встречается крайне редко. Одним из таких

комплексов является упомянутый монетно-вещевой клад римского времени, найденный возле г. Чутово (Мызгин 2010: 44—64).

Среди личных вещей сохранились детали поясного набора. Выше таза на позвоноках находилось сильно коррозированное железное изделие, возможно, пряжка. Возле левой кисти найдена бронзовая пряжка с рамкой овальной формы и загнутым язычком (рис. 5: 2). По классификации Е. Л. Гороховского, пряжка относится к изделиям серии В3а, которые получили наибольшее распространение в IV фазе развития черняховских могильников Украинской лесостепи, которая соответствует фазе С3/D1 (Гороховский 1988: 15). Ниже пряж-

№4. 2014

ки, ближе к бедренной кости, находилась согнутая бронзовая пластинка, соединенная бронзовыми заклепками, возможно, служившая деталью пояса (его окончанием) (рис. 5: 4). Западнее правого коленного сустава располагалась бронзовая пряжка с рамкой овальной формы, загнутым язычком и овальной обоймой (рис. 5: 3). По классификации Е.Л. Гороховского, пряжка также относится к серии В3а. Под правой бедренной костью находился сильно коррозированный железный нож, направленный рукоятью на север (рис. 5: 8).

К категории «приношения» относятся остатки напутственной пищи и керамический «сервиз» из 11 гончарных сосудов качественной работы. В комплексе «сервиз» разделен на две группы и занимает 1/3 северной и 1/8 южной частей погребальной ямы. В районе правой плечевой кости находилось несколько фрагментов гончарного сосуда.

В «северную» группу вошли остатки напутственной пищи, расположенные между северной стенкой и группой сосудов. Набор состоит из семи сосудов: четыре миски закрытого типа (сосуды 1 (рис. 6: 7), 2 (рис. 6: 2), 3 (рис. 6: 9), 4 (рис. 6: 8)), миска открытого типа (сосуд 5) (рис. 6: 5), миска-ваза (сосуд 6) (рис. 6: 10), кубок (сосуд 7) (рис. 5: 9), который находился внутри сосуда 6. Обычай класть в погребение напутственную пищу в виде мяса мелкого рогатого животного является довольно характерным для ингумаций с северной ориентировкой на черняховских могильниках (Никитина 1985: 57—58), что связывают с влиянием сарматов и поздних скифов (Седов 1978: 103; Любичев 2011: 33).

К «южной» группе относятся четыре сосуда: миска открытого типа (сосуд 8) (рис. 6: 6), миска закрытого типа с бракованным дном (сосуд 11) (рис. 6: 3), два горшка (сосуды 9 (рис. 6: 1), 10 (рис. 6: 4)). Над сосудом 11 был установлен сосуд 10.

Отсутствие кувшина в погребении нетипично для керамических «сервизов» днепродонецкой лесостепи, так как они являлись характерной чертой «питейных» наборов (Варачева 2011: 62—63). Следовательно, в погребении представлен «сокращенный» набор в виде вазы (сосуд 6) и кубка (сосуд 7). Несмотря на бытующее мнение об использовании ваз (крупных сосудов без ручек) в качестве погребальных урн (Магомедов 2001: 49), мы считаем, что данная миска — ваза являлась частью «питейного» набора, ибо внутри неё находился кубок. Известно, что трех-



Рис. 7. I — карта находок железных кресал на памятниках черняховской культуры: 1 — Великая Снетинка; 2 — Бэичень; 3 — Мэтэсару; 4 — Яссы; 5 — Тыргшор; 6 — Могошань; 7 — Раковец; 8 — Войтенки; 9 — Чутово). II — кресала из памятников черняховской культуры: 1 — Войтенки; 2 — Великая Снетинка; 3 — Тыргшор; 4 — Могошань; 5 — Раковец; 6 — Чутово. Условные обозначения: а — поселение; б — могильник; в — клад.

Fig. 7. I — finds of iron strikers on Chernyakhov sites: 1 — Velyka Snetynka; 2 — Bäiceni; 3 — Mätäsaru; 4 — Iași; 5 — Tärğșor; 6 — Mogoșani; 7 — Rakovets'; 8 — Voitenki; 9 — Chutovo). II — strikers from Chernyakhov sites: 1 — Voitenki; 2 — Velyka Snetynka; 3 — Tärğșor; 4 — Mogoșani; 5 — Rakovets; 6 — Chutovo. Legend: a — settlement; b — burial; v — treasure.

ручные вазы среди населения черняховской культуры являлись подражанием бронзовым тазам для разбавления вина, используемых в «питейных» наборах римской аристократией (Магомедов 2001: 60), что нашло отражение в обычае устанавливать как стеклянный, так и глиняный кубок в середину вазы.

Кубок из погребения 125 отличается эксклюзивным исполнением, но он находит некоторые аналогии по форме и частично орна-

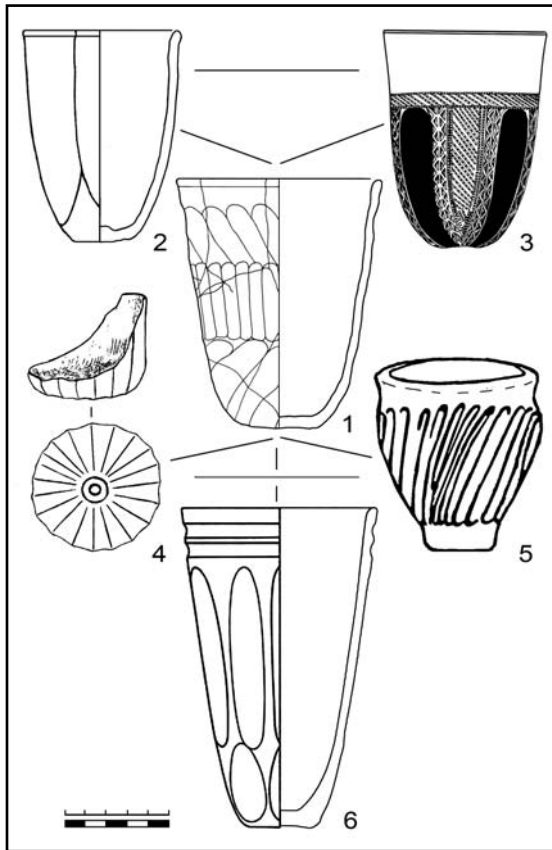


Рис. 8. Аналогии кубка из погребения 125 из могильников позднеримского времени: 1 — Войтенки; 2 — Островец; 3 — Рыжевка; 4 — Шушваловка; 5 — Дитиничи; 6 — Дюбек.

Fig. 8. Analogies of the beaker from burial 125 from Late Roman Time burials: 1 — Voitenki; 2 — Ostrovets; 3 — Ryzhevka; 4 — Shushvalovka; 5 — Ditinichi; 6 — Dybeck.

менту, среди некоторых из известных нам сегодня 37 экземпляров кубков этого типа, происходящих из ареала черняховской культуры с территории Украины, России и частично Молдовы. К ним следует отнести гончарный кубок из погребения 15 могильника Островец (Иваковский 1995: 178, рис. 4: 15) (рис. 8: 2) и погребения 33 могильника Рыжевка (Кропоткин 1973: 241) (рис. 8: 3). Прямых аналогий орнаменту нами не найдено. Известны случаи, когда вертикальными или косонаправленными пролощенными линиями украшалась вся поверхность сосуда, о чем свидетельствуют фрагмент гончарного кубка из культового слоя могильника Шушваловка (Кракало 2011: рис. 2: 11) (рис. 8: 4) и лепной кубок из погребения 5 вельбаркского могильника Дитиничи (Смішко и др. 1961: 94, рис. 4) (рис. 8: 5). Наш кубок также находит некоторые аналогии среди стеклянных сосудов: Эггерс 233 (Eggers 1951: 97), Штрауме IV (Straume 1987: Taf. 5: 60), Рау: Dybeck (Rau

2008: Abb. 6: 7) (рис. 8: 6). Их бытование относится к фазам С3, С3/D1 (Straume 1987: 34), или ко второй половине IV в. (Rau 2008: 223). Ареалом их распространения является южная часть Скандинавского полуострова (Straume 1987: Karte 3).

Учитывая хронологию обнаруженных в погребении рогового гребня, бронзовых пряжек, кресала, кубка, комплекс может быть датирован концом IV в. (ступени С3/D1, D1).

Возникает вполне логичный вопрос о социальном статусе погребенного. Погребение не относится к «знатым» захоронениям типа Ib по Ф. Бирбрауэру, так как в нем нет соответствующих им признаков (Bierbrauer 1989: 71), но имеет неполный керамический сервиз с уникальным глиняным кубком и мясной пищей. Используя выборку из 62 ингумаций могильника (раскопки 2005—2010 гг.) (табл. 3), предварительно можно говорить о выделении трех групп (1—3), возможно, соответствующих социальным слоям «верхнему», «среднему», «низшему». К последней группе отнесены погребения в простых ямах, безинвентарные или же с минимальным набором вещей (1—2 глиняных сосуда, 1 личная вещь) (погребения №21, 34, 37, 43, 51, 60, 62, 71, 72, 75, 79, 82, 85, 87, 98, 103, 106, 116). Для группы 2 характерно наличие элементов костюма (1—2 фибулы, пряжка, низка бус, подвески), роговой гребень, железный нож, глиняное пряслице, керамический «сервиз» с неполным набором для напитков (ваза и кубок/кувшин и кубок/ваза и кувшин/1 кувшин/1 кубок) или без него, мясная пища (погребения №23, 41, 42, 54, 55, 58, 107, 111, 121, 124, 125, 126). Погребения, принадлежавшие «верхнему» слою, выполнены в больших ямах, иногда со сложной конструкцией. Они содержат элементы костюма (2—3 фибулы из цветного металла, 1—3 пряжки из цветного металла, низки бус, подвески), роговой гребень, железный нож, предметы быта (пряслица, иглы, шилья и т.п.), остатки шкатулки, керамический «сервиз» с упрощенным питейным набором (1—2 вазы, 1—3 кувшина, стеклянный кубок, 1—2 глиняных кубка), напутственную пищу (мясо, яйца) (погребения №86, 96, 101, 102, 117).

Погребение 125 выполнено в яме с заплечиками, среди инвентаря находились три пряжки, роговой гребень, кресало, железный нож, мясная пища, но керамический «сервиз» содержал неполный питейный набор (ваза, глиняный кубок). Следуя нашей классификации, этот погребенный мог относиться к группе 2 — «среднему» слою.

№4. 2014

Таблица 3.

Информация о погребениях-ингумациях могильника Войтенки для выделения социальных групп

№№ п/п	№ погр.	Погребальная яма			Нап. пища		К-во сосудов	«Питейный» набор				Фибулы		Пряжки		Подв.	Бус.	Греб.	Быт			Примечания	
		Пр.	Под.	Зап.	М.	Я.		Ваза	Кув.	Куб.	Ст. куб.	Жел.	Цв. мет.	Жел.	Цв. мет.				Ткач.	Рем.	Нож		
1	3		+				фр.				фр.											парная, разруш.	
2	6	+					5					1											
3	12	+					2				2												
4	13	+			+		фр.						1						2		1		столб. ямки, разруш.
5	21	+					1																
6	23	+			+		3				2		2				50	1					
7	26			+			7-8 (фр.)	фр.			фр.	1							2		1		
8	28			+			2 (фр.)	фр.			фр.							1					
9	32	+					5					1							фр.				
10	34	+					1														1		
11	37	+					1																
12	38	+					2				фр.											1	
13	41		+		++		11	1	1	1	1	3	1	1		15 / 107	1	1					
14	42	+			+		4			1	2					3	14				2		
15	43	+					1																1
16	50	+					4			1												1	
17	51	+					2											1					

Пояснение к сокращениям: Бр. — бронза; Бус. — бусина; Греб. — гребень; Жел. — железо; Зап. — яма с заплечиками; К-во сосудов; Кув. — кувшин; Куб. — кубок; М. — мясная пища; Ост. шкат. — остатки шкатулки; Прим. — примачивание; Пр. — простая яма; Подв. — подвеска; Подв. — яма с подбоем; Подв. — яма с подбоем; Подв. — яма с подбоем; Разруш. — разрушенное; Рем. — ремесло (шляпа, кресало, кремль, скобы); Ст. куб. — стеклянный кубок; Столб. — столбовые; Ткач. — ткачество (пряслица, клюковидные булавы, иглы, костяные игольницы, «стилось»); Цв. мет. — цветной металл; Фр. — фрагмент/ы; Я. — скорлупа яиц.

Таблица 3 (продолжение).

№№ п/п	№ погр.	Погребальная яма			Нап. пища		К-во сосудов	«Питейный» набор				Фибулы		Пряжки		Подв.	Бус.	Греб.	Быт			Примечания
		Пр.	Под.	Зап.	М.	Я.		Ваза	Кув.	Куб.	Ст. куб.	Жел.	Цв. мет.	Жел.	Цв. мет.				Ткач.	Рем.	Нож	
18	54		+		+		8	1	1	2			2				11	1	1	1		
19	55	+					5	1		1				1					1			
20	58	+			+		5			1				1	1		10	1	1	1		1
21	60	+					1							1								
22	62	+					фр.															
23	64	+					1	1					фр.	1	1							1
24	65	+					4	1						1		2						1
25	66		+				5			1												
26	68	+			+		2						1			11	7	1				
27	70	+					3							1				1				
28	71		+		+		2															1
29	72	+																				
30	75	+											1									
31	79	+																				
32	80	+					4															
33	82	+											1 / фр.									
34	85		+				фр.					фр.										разруш.
35	86		+		+		10 / 6.	1	2		1		2 / 2.			1	15 / 130	2	5			парная
36	87	+					2								1							
37	92	+					5			1			1	1			32					
38	93	+					3 (фр.)							2								1
39	94	+			+		6					2										
40	96			+	++		16	4	2	2	1		1	1	2	3	3	1	1	1	1	ост. шкат.

Каталог инвентаря из погребения 125 могильника Войтенки

1. Роговой трехслойный многочастный грёбень (10 пластин: 2 внешние, 1 верхняя внутренняя, 7 нижних внутренних), с 12 бронзовыми заклепками (№102 инд/м⁴). Поверхность с двух сторон орнаментирована зигзагом. Состояние хорошее. Глубина залегания 1,54 м. Размеры: длина 9,3 см, высота 5,7 см, высота плечиков 2,3 см, высота спинки 1,5 см, толщина 0,6 см (рис. 5: 1).
2. Бронзовая пряжка с рамкой овальной формы, утолщенной в передней части, круглой в сечении (№100 инд/м). Язычок круглый в сечении, его край загнут за рамку, в задней части сделан уступ. Состояние хорошее. Глубина залегания 1,56 м. Размеры: рамка 1,8×1,5×0,4 см, язычок 2,0×0,3 см (рис. 5: 2).
3. Бронзовая пряжка с обоймой (№92 инд/м). Имеет рамку овальной формы, круглую в сечении. Язычок круглый в сечении, утолщен к основанию, имеет уступ, край загнут за рамку. Обойма овальная с двумя заклепками. Состояние хорошее. Глубина залегания 1,57 м. Размеры: общая длина 3,0 см, рамка 2,2×1,7×0,6 см, обойма 1,6×1,5×0,5 см, язычок 2,1×0,4 см (рис. 5: 3).
4. Бронзовое изделие в виде согнутой пластинки, соединенной двумя заклепками (№101 инд/м). Пластина имеет прямоугольную форму. Состояние плохое (имеются трещины, отсутствует одна заклепка). Глубина залегания 1,55 м. Размеры пластины: длина 1,8 см, ширина 0,8 см, толщина 0,1 см, размеры заклепки: 0,4×0,1 см (рис. 5: 4).
5. Железный нож (№104 инд/м). Имеет клиновидное лезвие, прямоугольную в сечении рукоять. Состояние плохое (сильно корродирован, состоит из 6 фрагментов, конец лезвия не сохранился). Глубина залегания 1,57 м. Размеры: 3,9×1,2 см (рис. 5: 8).
6. Железное стержневое кресало (№99 инд/м). Представляет собой прямоугольный в сечении брусок, с одной стороны загнутый в петлю для подвешивания к поясу. Состояние плохое (сильно корродировано, часть петли не сохранилось). Глубина залегания 1,59 м. Размеры: длина 9,9 см, ширина 0,9 см, петля 1,7×1,8 см (рис. 5: 7).
7. Железное изделие (№103 инд/м). Сильно деформировано коррозией, возможно — пряжка (?). Состояние плохое (сильно корродировано). Глубина залегания 1,55 м. Размеры: 1,0×1,5 см. Рисунок отсутствует.
8. Отщеп кремня черного цвета (№116 инд/м). Трапециевидной формы, имеет следы обработки. Состояние хорошее. Глубина залегания 1,59 м. Размеры: 3,2×2,3 см (рис. 5: 6).
9. Отщеп кремня серого цвета (№105 инд/м). Трапециевидной формы, имеет следы обработки. Состояние хорошее. Глубина залегания 1,59 м. Размеры: 4,7×3,2 см (рис. 5: 5).
10. Гончарная миска-ваза закрытого типа (сосуд 1, №179 м⁵), со сглаженными ребрами, кольцевым дном. Поверхность лощеная, темно-серого и черного цветов. Орнамент: на плече — валик, по ребру нанесены каннелюры. Состояние хорошее. Глубина залегания 1,52—1,62 м. Размеры: высота 11 см, диаметр венчика 22 см, диаметр ребра 24 см, диаметр днища 10 см (рис. 6: 7).
11. Гончарная миска закрытого типа (сосуд 2, №178 м), с острым ребром, кольцевым дном. Поверхность лощеная, серого цвета. На плече сделана площадка шириной 1,6 см, на которой нанесен орнамент — лощеный зигзаг. Состояние хорошее. Глубина залегания 1,50—1,57 м. Размеры: высота 10 см, диаметр венчика 17,2 см, диаметр ребра 20 см, диаметр днища 8,8 см (рис. 6: 2).
12. Гончарная миска закрытого типа (сосуд 3, №201 м), с острым ребром, кольцевым дном. Поверхность заглажена, серого цвета. На плече имеется валик. Состояние хорошее. Глубина залегания 1,49—1,56 м. Размеры: высота 9,5 см, диаметр венчика 20,6 см, диаметр ребра 23,5 см, диаметр днища 8 см (рис. 6: 9).
13. Гончарная миска закрытого типа (сосуд 4, №227 м), с острым ребром. Поверхность лощеная, серого и темно-серого цвета. Состояние плохое (слабый обжиг, сосуд сохранился лишь частично). Глубина залегания 1,53—1,58 м. Размеры сохранившейся части: высота 6 см, диаметр венчика 24 см, диаметр ребра 24 см (рис. 6: 8).
14. Гончарная миска открытого типа (сосуд 5, №176 м), с острым ребром и кольцевым дном. Поверхность лощеная, серого цвета. Состояние хорошее. Глубина залегания 1,54—1,62 м. Размеры: высота 8,4 см, диаметр венчика 24,6 см, диаметр ребра 24 см, диаметр днища 9,5 см (рис. 6: 5).
15. Гончарная миска-ваза закрытого типа (сосуд 6, №228 м), с острым ребром и кольцевым дном. Поверхность лощеная, темно-серого и черного цвета. На плече имеется валик. Состояние хорошее. Глубина залегания 1,47—1,57 м. Размеры: высота 17 см, диаметр венчика 23 см, диаметр ребра 26,8 см, диаметр днища 10,4 см (рис. 6: 10).
16. Гончарный кубок (сосуд 7, №202 м). Корпус имеет форму усеченного конуса, венчик ровный, дно сплошное. Поверхность лощеная, черного цвета, полностью покрыта орнаментом в виде каннелюр, расположенных в три ряда. Верхний и нижний ряд — косонаправленные, средний — вертикальные. Состояние хорошее. Глубина залегания 1,51—1,55 м. Размеры: высота 12,5 см, диаметр венчика 10,1 см, диаметр днища 3,2 см (рис. 5: 9).
17. Гончарная миска открытого типа (сосуд 8, №180 м), с гладким ребром и сплошным дном. Поверхность лощеная, серого цвета. Состояние хорошее. Глубина залегания 1,43—1,51 м. Размеры: высота 8,8 см, диаметр венчика 22,8 см, диаметр ребра 20,8 см, диаметр днища 8,8 см (рис. 6: 6).

⁴ Номер по индивидуальной описи могильника.

⁵ Номер по массовой описи могильника.

№4. 2014

18. Гончарный округлобкий горшок (сосуд 9, № 196 м). Дно сплошное, со следами брака. Поверхность шероховатая, серого и темно-серого цвета. На плечике имеется валик. Состояние хорошее. Глубина залегания 1,41—1,55 м. Размеры: высота 14,5 см, диаметр венчика 11,2 см, диаметр ребра 16,7 см, диаметр днища 7,2 см (рис. 6: 1).

19. Гончарный округлобкий горшок (сосуд 10, № 198 м). Дно сплошное, поверхность шероховатая, серого и темно-серого цвета. Состояние хорошее. Глубина залегания 1,41—1,51 м. Размеры:

высота 14 см, диаметр венчика 12 см, диаметр ребра 16 см, диаметр днища 7,5 см (рис. 6: 4).

20. Гончарная миска закрытого типа (сосуд 11, № 181 м), с острым ребром и плитчатым дном. Поверхность лощеная, серого цвета. На плече выполнена площадка, шириной 2 см, на которой нанесен орнамент — лощеный зигзаг. Состояние хорошее. Глубина залегания 1,48—1,57 м. Размеры: высота 9,3 см, диаметр венчика 16,2 см, диаметр ребра 19 см, диаметр днища 8,5 см (рис. 6: 3).

Литература

- Бейдин Г.В., Мызгин К.В. 2010. Монетно-вещевой клад римского времени из среднего течения бассейна р. Ворскла. В: Брумяк И.В. (отв. ред.). *Записки отдела нумизматики и торевтики Одесского археологического музея* I. Одесса: СМИЛ, 44—64.
- Варачёва К.Г. 2011. Место стеклянных и глиняных кубков в «сервизе» погребений на могильниках черняховской культуры Днепро-Донецкой лесостепи. В: Петраускас О.В., Шишкин Р.Г. (вид. ред.). *Oium 1*. Київ, Луцьк: ІА НАН України; ІО НПУ ім. М.П. Драгоманова, 61—65.
- Варачева К.Г. 2013. Глиняные кубки конической формы на памятниках черняховской культуры. В: Вдовченко Е.В. (отв. ред.). *Проблемы археологии Восточной Европы. VIII Международная археологическая конференция студентов и аспирантов*. Ростов-на-Дону: Южный федеральный университет, 168—172.
- Гей О.А. 1990. Могильник у с. Раковец (раскопки 1985 года). В: Плетнева С.А., Русанова И.П. (отв. ред.). *Раннеславянский мир* 1. Москва: Наука, 109—118.
- Гей О.А. 1993. История изучения. В: Рыбаков Б.А. (отв. ред.). *Археология СССР 17 (Славяне и их соседи в конце I тыс. до н.э. — первой половине I тыс. н.э.)*. Москва: Наука, 123—130.
- Гороховский Е.Л. 1988. *Хронология ювелирных изделий первой половины I тысячелетия н.э. Лесостепного Поднепровья и Южного Побужья*. Автореф. дисс. ... канд. ист. наук. Киев.
- Іваковський В.І., Цигилик В.М. 1995. Черняхівський могильник поблизу с. Острівець на Івано-Франківщині. *МДАПВ* 6, 169—184.
- Кракало І.В. 2011. Про поховальні пам'ятки черняхівської культури в придніпровській зоні Кременчуцького та Глобинського районів Полтавщини. В: Козак Д.Н. (вид. ред.). *АДІУ* 5. Київ: Інститут археології НАН України, 144—151.
- Любичев М.В. 2008. Об этнокультурных процессах позднеимского времени в зоне днепро-донецкой лесостепи (в свете исследования археологического комплекса Войтенки). В: Наумов А.Н. (отв. ред.). *Лесная и лесостепная зоны Восточной Европы в эпоху римских влияний и Великого переселения народов* 1. Тула: Государственный музей-заповедник «Куликово Поле», 257—290.
- Любичев М.В. 2011. Погребения с позднескифскими/сарматскими признаками на могильниках черняховской культуры в днепро-донецкой лесостепи. В: Петраускас О.В., Шишкин Р.Г. (вид. ред.). *Oium 1*. Київ; Луцьк: ІА НАН України; ІО НПУ ім. М.П. Драгоманова, 33—52.
- Любичев М.В., Мызгин К.В., Варачева К.Г. 2011. *Отчет о работе Германно-Славянской археологической экспедиции Харьковского национального университета имени В.Н. Каразина в 2010 году*. НА ІА НАН України.
- Магомедов Б.В. 1992. Велика Снітинка 2 — поселення гребінників III—IV ст.н.е. В: Паньков С.В. (вид. ред.). *Стародавнє виробництво на території України*. Київ: Наукова думка, 94—116.
- Магомедов Б.В. 2001. *Черняховская культура. Проблема этноса*. Lublin: Uniwersytet Marii Curie-Skłodowskiej.
- Никитина Г.Ф. 1969. Гребни черняховской культуры. *СА* (1), 147—159.
- Седов В.В. 1978. Скифо-сарматские элементы в погребальном обряде черняховской культуры. В: Козенкова В.И., Краснов Ю.А., Розенфельдт И.Г. (отв. ред.). *Вопросы древней и средневековой археологии Восточной Европы*. Москва: Наука, 99—107.
- Смішко М.Ю., Свешніков І.К. 1961. Могильник III—IV ст.н.е. у с. Дитиничі Ровенської області. *МДАПВ* 3. Київ, 89—114.
- Шишкин Р.Г. 1999. Классификация и типология трехслойных гребней черняховской культуры. *Сто років вивчення культур полів поховань на Україні*. Київ: ІА НАН України, 43—48.
- Bierbrauer V. 1989. Ostgermanische Oberschichtgräber der römischen Kaiserzeit und des frühen Mittelalters. *Peregrinatio Gothica* AB VIII, 36—106.
- Diaconu G. 1965. *Trîrșor: necropola din secolele III—IV e.n.* București: Editura Academiei Republicii Populare Române.
- Diaconu G. 1970. *Mogoșani: necropola din secolul IV e.n.* Târgoviște: Muzeul Județean Dâmbovița.
- Eggers H.J. 1951. *Der römische Import im freien Germanien*. Hamburg: Hamburgisches Museum für Völkerkunde und Vorgeschichte.
- Kokowski A. 1985. Die Feuerstahlwerkzeuge der Przeworsk-Kultur. In: Kokowski A. (Hrsg.). *Memoires Archéologiques*. Lublin: Uniwersytet Marii Curie-Skłodowskiej, 109—127.
- Straume E. 1987. *Gläser mit Facettenschliff aus skandinavischen Gräbern des 4. und 5. Jahrhunderts n. Chr.* Oslo: Institutet for sammenlignende kulturforskning LXXIII Serie B.
- Rau G. 2008. Spätantike Facettenschliffgläser in Nord- und Osteuropa. *Acta Praehistorica et Archeologia* 40, 221—240.

References

- Beidin, G. V., Myzgin, K. V. 2010. In *Zapiski otdela numizmatiki i toreviki Odesskogo arkeologicheskogo muzeia (Proceedings of the Department of numismatics and torevitics of Odessa archaeological museum)* I. Odessa: SMIL, 44—64 (in Russian).
- Varachova, K. G. 2011. In *Oium (Oium)* 1. Kiev; Lutsk: Institute of Archaeology of National Academy of Sciences of Ukraine, 61—65 (in Russian).
- Varachova, K. G. 2013. In *Problemy arkeologii Vostochnoi Evropy. VIII Mezhdunarodnaia arkeologicheskaia konferentsiia studentov i aspirantov (Problems of archaeology of Eastern Europe. VIII International archaeological conference of students and PhD students)*. Rostov-on-Don: Southern Federal University, 168—172 (in Russian).
- Gaj, O. A. 1990. In *Rannelslavianskii mir (Early Slavic World)* 1. Moscow: Nauka, 109—118 (in Russian).
- Gaj, O. A. 1993. In *Arkeologiiia SSSR (Archaeology of USSR)* 17 (*Slaviane i ikh sosedi v kontse I tys. do n. e. — pervoi polovine I tys. n. e. (The Slavs and their neighbours in the end of the I millennium BC — first half of the I millennium AD)*). Moscow: Nauka, 123—130 (in Russian).
- Gorokhovskii, E. L. 1988. *Khronologiiia iuvelirnykh izdelii pervoi poloviny I tysiacheletia n. e. Lesostepnogo Podneprov'ia i Iuzhnogo Pobuzh'ia (Chronology of jewelry of the first half of I millennium AD from forest-steppe Dnieper region and Southern Bug region)*. Synopsis of the doctoral thesis. Kiev (in Russian).
- Ivakovskii, V. I., Tsigilik, V. M. 1995. In *Materiali i doslidzhennia z arkeologii Prikarpattia i Volini (Materials and Studies on Archaeology of Sub-Carpathian and Volhynian Area)* 6, 169—184 (in Ukrainian).
- Krakalo, I. V. 2011. In *Arkeolohiia i davnia istoriia Ukraïny (Archaeology and Ancient History of Ukraine)* 5. Kiev: Institute of Archaeology of National Academy of Sciences of Ukraine, 144—151 (in Ukrainian).
- Liubichev, M. V. 2008. In *Lesnaia i lesostepnaia zony Vostochnoi Evropy v epokhi rimskikh vliianii i Velikogo pereseleniia narodov (Forest and forest-steppe zones of Eastern Europe in the time of Roman influences and Great Migrations)* 1. Tula: Gosudarstvennyi muzei-zapovednik «Kulikovo Pole», 257—290 (in Russian).
- Liubichev, M. V. 2011. In *Oium* 1. Kiev; Lutsk: Institute of Archaeology of National Academy of Sciences of Ukraine, 33—52 (in Russian).
- Liubichev, M. V., Myzgin, K. V., Varachova, K. G. 2011. *Otchet o rabote Germano-Slavianskoi arkeologicheskoi ekspeditsii Khar'kovskogo natsional'nogo universiteta imeni V. N. Karazina v 2010 godu (Report on the investigations of the German-Slavic archaeological expedition of the Kharkiv „V.N. Karazin“ National University in 2010)*. Scientific Archive of Institute of Archaeology of National Academy of Sciences of Ukraine (in Russian).
- Magomedov, B. V. 1992. In *Starodavnye vyrobnytsvo na terytorii Ukraïny (Ancient manufacturing on the territory of Ukraine)*. Kiev: Naukova dumka, 94—116 (in Ukrainian).
- Magomedov, B. V. 2001. *Cherniakhovskaia kul'tura. Problema etnosa (Cerneahov culture. The problem of ethnos)*. Lublin: Uniwersytet Marii Curie-Skłodowskiej (in Russian).
- Nikitina, G. F. 1969. In *Sovetskaia arkeologiiia (Soviet Archaeology)* (1), 147—159 (in Russian).
- Sedov, V. V. 1978. In *Voprosy drevnei i srednevekovoï arkeologii Vostochnoi Evropy (Questions of Ancient and Medieval archaeology of Eastern Europe)*. Moscow: Nauka, 99—107 (in Russian).
- Smishko, M. Yu., Sveshnikov I. K. 1961. In *Materialy i doslidzhennia z arkeolohii Prykarpattia i Volyni (Materials and Studies on Archaeology of Sub-Carpathian and Volhynian Area)* 3. Kiev, 89—114 (in Ukrainian).
- Shishkin, R. G. 1999. In *Sto rokov vivchennia kul'tur poliv pokhovan' na Ukraïni (One hundred years of research of the Urnfield culture in Ukraine)*. Kiev: Institute of Archaeology of National Academy of Sciences of Ukraine, 43—48 (in Russian).
- Bierbrauer V. 1989. Ostgermanische Oberschichtgräber der römischen Kaiserzeit und des frühen Mittelalters. *Peregrinatio Gothica* AB VIII, 36—106.
- Diaconu G. 1965. *Trgşor: necropola din secolele III—IV e. n.* Bucureşti: Editura Academiei Republicii Populare Române.
- Diaconu G. 1970. *Mogoşani: necropola din secolul IV e. n.* Târgovişte: Muzeul Judeţean Dâmboviţa.
- Eggers H. J. 1951. *Der römische Import im freien Germanien*. Hamburg: Hamburgisches Museum für Völkerkunde und Vorgeschichte.
- Kokowski A. 1985. Die Feuerstahlwerkzeuge der Przeworsk-Kultur. In: Kokowski A. (Hrsg.). *Memoires Archéologiques*. Lublin: Uniwersytet Marii Curie-Skłodowskiej, 109—127.
- Straume E. 1987. *Gläser mit Facettenschliff aus skandinavischen Gräbern des 4. und 5. Jahrhunderts n. Chr.* Oslo: Instituttet for sammenlignende kulturforskning LXXIII Serie B.
- Rau G. 2008. Spätantike Facettenschliffgläser in Nord- und Osteuropa. *Acta Praehistorica et Archeologia* 40, 221—240.

Статья поступила в номер 11 марта 2014 г.

Kseniia Varachova (Kharkiv, Ukraine). V.N. Karazin Kharkiv National University ¹.

Kseniia Varachova (Harkov, Ucraina). Universitatea Naţională „V.N. Karazin” din Harkov.

Варачёва Ксения Григорьевна (Харьков, Украина). Харьковский Национальный университет имени В. Н. Каразина.

E-mail: xenav@mail.ru

Address:¹ Svobody Place, 6, Kharkiv, 61077, Ukraine