

Ю. В. Ширин

К атрибуции одной случайной находки из коллекции Национального археологического музея в Варшаве

Keywords: Western Siberia, Sarmatians, dagger hilt.

Cuvinte cheie: Siberia de Vest, sarmați, pumnal, mâner.

Ключевые слова: Западная Сибирь, сарматы, кинжал, рукоять.

Yu. V. Shirin

Towards Attribution of a Random Find from the Collection of the National Museum of Archaeology in Warsaw

The author proposes an attribution of a bronze dagger hilt from the collection of Scythian time in the National Museum of Archaeology in Warsaw. Daggers with similar hilts are well-known from the later sites in Western Siberia dated about the second quarter of the 1st millennium AD. This is consistent with the information of a probable location of the find published by Z. Podkowińska in 1933, but it was put much debated. Weapons of the first half of the 1st Millennium AD found on archaeological sites in Western Siberian forests have a strong resemblance to the weapons of the middle and late Sarmatian burials, but at the same time bear traits of distinctive decoration, which survived to the early Middle Ages.

Yu. V. Shirin

Despre atribuirea cultural-cronologică a unei descoperiri fortuite din colecția Muzeului Național de Arheologie din Varșovia

În prezentul articol este propusă analiza unui mâner de bronz din colecția scitică a Muzeului Național de Arheologie din Varșovia, Polonia. Pumnale executate similar sunt cunoscute în complexe mai târzii din Siberia de vest, datate cu al doilea sfert al mileniului I î.Hr. Proveniența siberiană a piesei este confirmată și de informația (inițial considerată dubioasă) privind locul probabil de descoperire, publicată în 1933 de către Z. Podkovińska. Armamentul din siturile forestiere din Siberia de vest, din prima jumătate a mileniului I î.Hr., are multiple analogii în mormintele culturii sarmatice mijlocii și târzii, însă prezintă și unele elemente locale de ornamentare care persistă până în Evul Mediu timpuriu.

Ю. В. Ширин

К атрибуции одной случайной находки из коллекции Национального археологического музея в Варшаве

В статье предложена атрибуция бронзовой рукояти кинжала из коллекции скифского времени Национального археологического музея в Варшаве. Кинжалы с таким оформлением известны в комплексах Западной Сибири более позднего времени — второй четверти I тыс. н.э. Это согласуется с информацией о вероятном месте находки рукояти, которая опубликована в 1933 г. З. Подковинской, но подвергалась сомнению. Оружие западносибирских лесных памятников первой половины I тыс. н.э. имеет многочисленные аналогии в средне- и позднесарматских погребениях, но одновременно носит черты самобытного декоративного оформления, которые сохраняет вплоть до раннего средневековья.

В фондах Национального археологического музея в Варшаве, созданного в 1923 г., находятся коллекции самого разного происхождения. Большая часть их получена в ходе археологических раскопок, но есть и случайные находки, в том числе поступившие из плохо документированных частных собраний. В послевоенные годы к музею был присоединен Археологический музей научного общества Эразма Маевского. Среди случайных

находок из его собрания наше внимание привлекла цельнолитая полая бронзовая рукоять кинжала размерами 9,7×3,9×2,6 см (MEM №195756) (рис. 1), изготовленная в двусторонней форме с сердечником. У рукояти ажурное навершие в виде сомкнутых, обращенных навстречу друг другу завитков, и прямое узкое перекрестье. С одной плоскости рукоять украшена рельефным орнаментом в виде отрезков зигзага (с изломами под прямым углом),

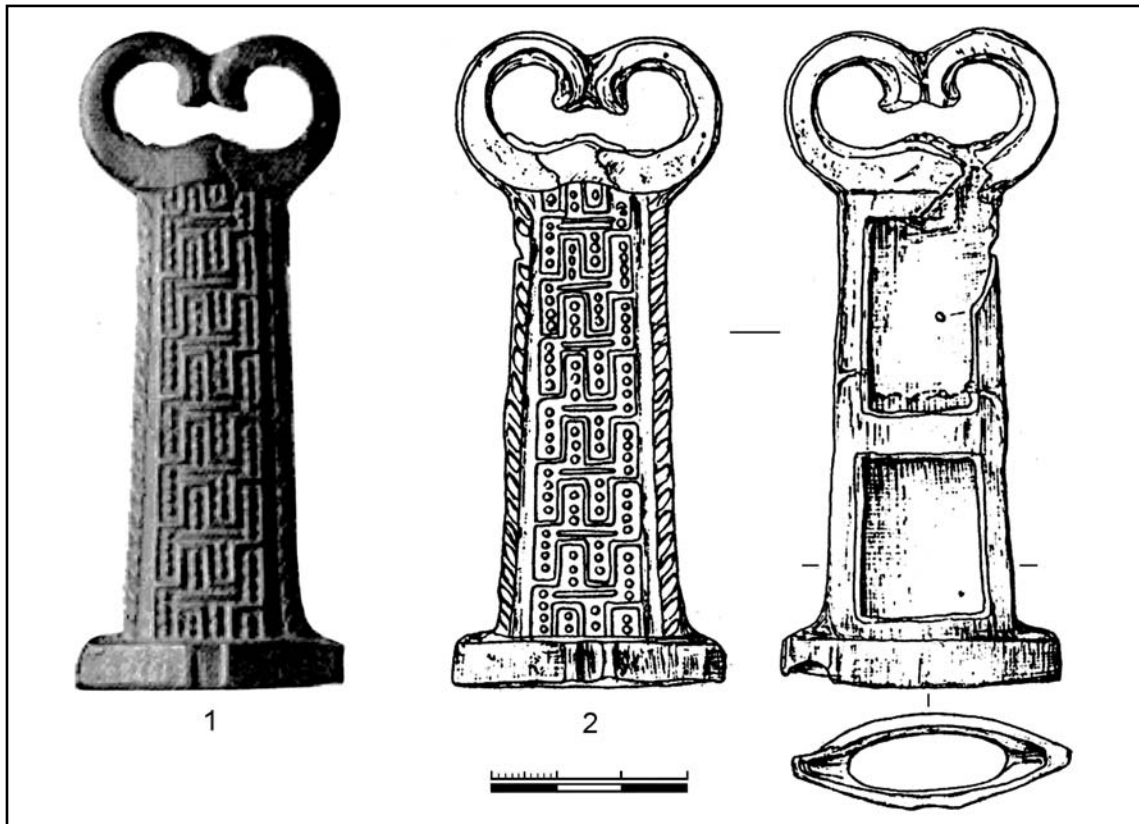


Рис. 1. Бронзовая рукоять кинжала из НАМБ (1 — по Podkowińska 1933: rys. 35; 2 — по Węgrzynowicz 2001: rys. 52: f).

Fig. 1. Bronze dagger hilt from NMA (1 — after Podkowińska 1933: rys. 35, 2 — after Węgrzynowicz 2001: rys. 52: f).

петли которых заполнены строчками псевдозерни. Вдоль краев рукояти нанесены косые насечки. С противоположной плоскости рукоять не декорирована, а почти во всю ее длину имеет прямоугольное отверстие, разделенное в средней части узкой перемычкой. Дефект недоливки деформировал это отверстие, образовав разрыв при сочленении с навершием, не повлиявший на целостность изделия. Признаки недоливки имеют и кончики завитков навершия. Рукоять покрыта ровной блестящей патиной, цвет которой позволяет предполагать, что изделие отлито из высокооловянистой бронзы. Характер исполнения рукояти показывает, что она служила для оформления малофункционального, парадного кинжала.

Изделие поступило в музейное собрание Э. Маевского от частного лица (Ст. Обрем-пальского). Впервые эта рукоять была опубликована в 1933 г. (Podkowińska 1933: 148, rys. 35). Ссылаясь на некую музейную запись, С. Подковинская указала, что рукоять найдена на р. Печоре. При определении хронологии и культурной принадлежности изделия она осторожно предположила, что рукоять может быть близка восточно-российским

древностям скифского времени (ананьинским и сибирским). В дальнейшем, при повторных публикациях этой рукояти кинжала, сведения о месте находки изменились. Так, в работе Л. Д. Поболя, который также опирался на музейные записи, но более позднего времени, указано, что находка сделана в 1898 г., а место находки назван Витебск (Поболь 1979: 88, рис. 71). Сам предмет был по-прежнему отнесен к скифскому периоду. В перечне памятников скифского времени эту рукоять кинжала под условным названием «Витебск» мы находим и в каталоге Т. Венгжинович (рис. 1, 2). Следует отметить, что у Т. Венгжинович указан другой год передачи рукояти в фонды музея Э. Маевского — 1901 г. При этом, упоминая о месте находки, автор делает замечание: «С. Подковинская обсуждает этот памятник как найденный в верховьях Печоры и включает его в типы сибирских кинжалов. Запись в инвентарной книге МЭМ доказывает, что автор сделала ошибку с местом находки, а вслед за тем, вероятно, и с определением культурной принадлежности этого памятника» (Węgrzynowicz 2001: 61, rys. 52: f).

Но могла ли так ошибиться С. Подковинская? С не меньшим основанием мы можем

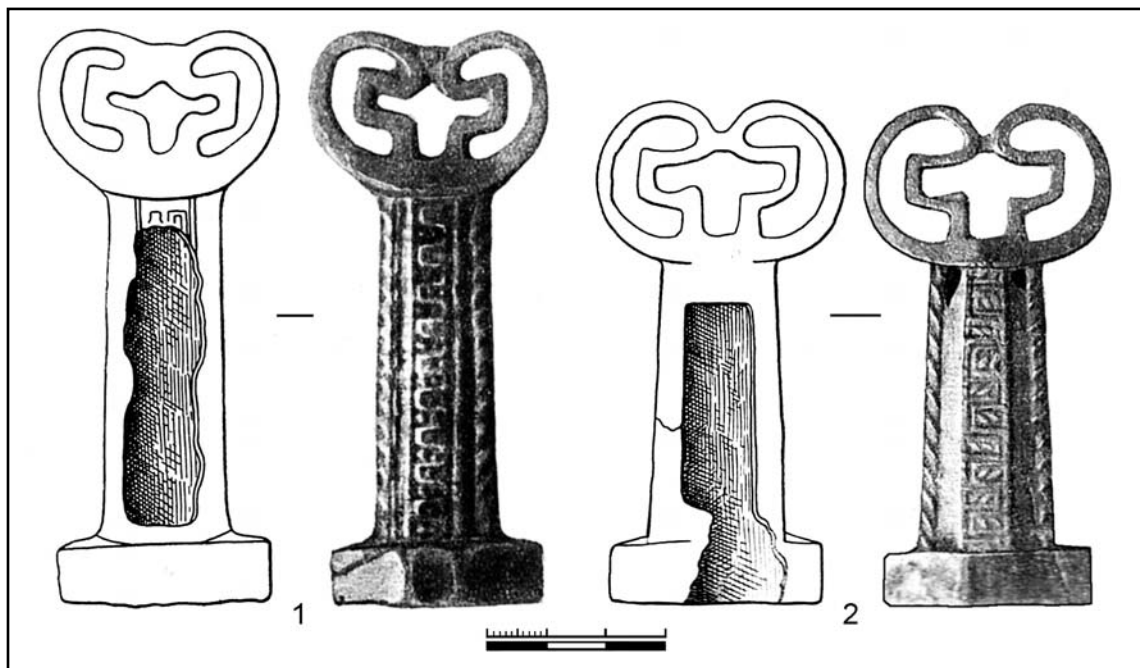


Рис. 2. Бронзовые рукояти кинжалов из Лозьвинского «клада» (по Чернецов 1953: табл. XVII).

Fig. 2. Bronze dagger hilts from Lozvinskoe "hoard" (after Чернецов 1953: табл. XVII).

предполагать, что при атрибуции предмета она пользовалась музейными записями, которые не дошли до нас, будучи утраченными в годы войны или при передаче коллекций. К упоминанию р. Печоры в качестве места находки коллеги могли бы отнестись менее скептически, если бы им были известны две бронзовые рукояти кинжалов, которые несколько ранее, чем «витебская» находка в МЭМ, поступили в фонды Императорского Российского исторического музея в г. Москве.

В 1881 г. в только что созданный Императорский Российский исторический музей (ныне ГИМ) из Императорской Археологической Комиссии (ИАК) была передана коллекция древностей Северного Зауралья (Императорский... 1893: 344, 345). В их числе были две рукояти кинжалов, аналогичные «витебской», отлитые из высокооловянистой бронзы. Эти предметы были подарены ИАК уральским купцом И.С. Шаньгиным, а приобретены им у местных жителей, которые выкопали «клад» на берегу одной из сибирских рек. Краткое словесное описание этих рукоятей, без рисунка, опубликованное в каталоге музея в 1893 г., вряд ли в те годы, когда С. Подковинская готовила свою статью, могло помочь установить, что они аналогичны рукояти из польского музея. Так что С. Подковинская должна была иметь свой независимый источник, чтобы опубликовать вполне правдоподобную информацию о североуральском происхождении описываемой рукояти.

Изображение рукоятей из собрания ГИМ впервые были опубликованы в 1953 г. В. Н. Чернецовым (рис. 2). С этих пор они известны как составная часть коллекции, получившей название «Лозьвинский клад» — по месту их покупки И.С. Шаньгиным (точное место находки «клада» так и не было установлено) (Чернецов 1953: 156—162). Лозьвинские рукояти, при общем конструктивном и декоративном сходстве с «витебской», имеют с ней и заметные отличия, которые, прежде всего, выражаются в ином оформлении ажурного навершия. Усложненные завитки создают в центре наверший обеих рукоятей крестообразную фигуру, в которой при желании можно разглядеть контур птицы с распахнутыми крыльями.

В. Н. Чернецов посчитал возможным датировать Лозьвинский «клад» III—II вв. до н.э. Определяя культурно-исторический этап, к которому следует отнести лозьвинские рукояти, В. Н. Чернецов привел не только известные ему аналогии наверший кинжалов (Ишимская коллекция (рис. 3: 3), Усть-Полуй (рис. 3: 1, 2)), но и те западносибирские комплексы, в которых были найдены предметы с аналогичным орнаментом (Айдашинская пещера (Молодин и др. 1980: табл. VI: 5), могильник Ближние Елбаны-VII (Грязнов 1956: табл. LI: 14)). Логика аргументации В. Н. Чернецова привела его к утверждению, что петлито-зерновой орнамент, украшающий лозьвинские рукояти, совершенно не известен на бронзовых издели-

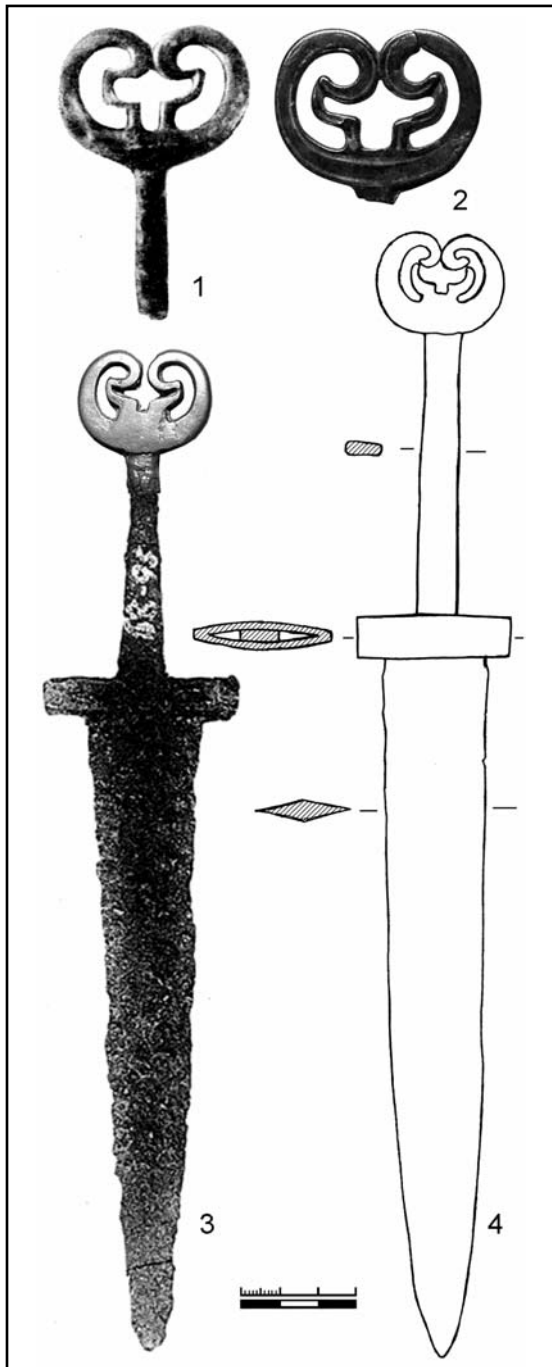


Рис. 3. Кинжалы с навершиями лозьвинского типа: 1, 2 — Усть-Полуй (по Чернецов 1953: табл. I: 2, 3); 3 — Ишимский «клад» (по Ермолаев 1914: табл. I: 4); 4 — Елыкаевский «клад» (по Зиняков 1997: рис. 13, ан. 910).

Fig. 3. Lozvinok type dagger hilts: 1, 2 — Ust-Polui (after Чернецов 1953: табл. I: 2, 3), 3 — Ishimskoe "hoard" (after Ермолаев 1914: табл. I: 4), 4 — Elykaevo "hoard" (after Зиняков 1997: рис. 13, ан. 910).

ях на юге Сибири начиная с I—II вв. н. э. (Чернецов 1953: 227). Но впоследствии датировка комплексов, на которые опирался В. Н. Чернецов, была значительно омоложена. Они были отнесены к разным периодам первой полови-

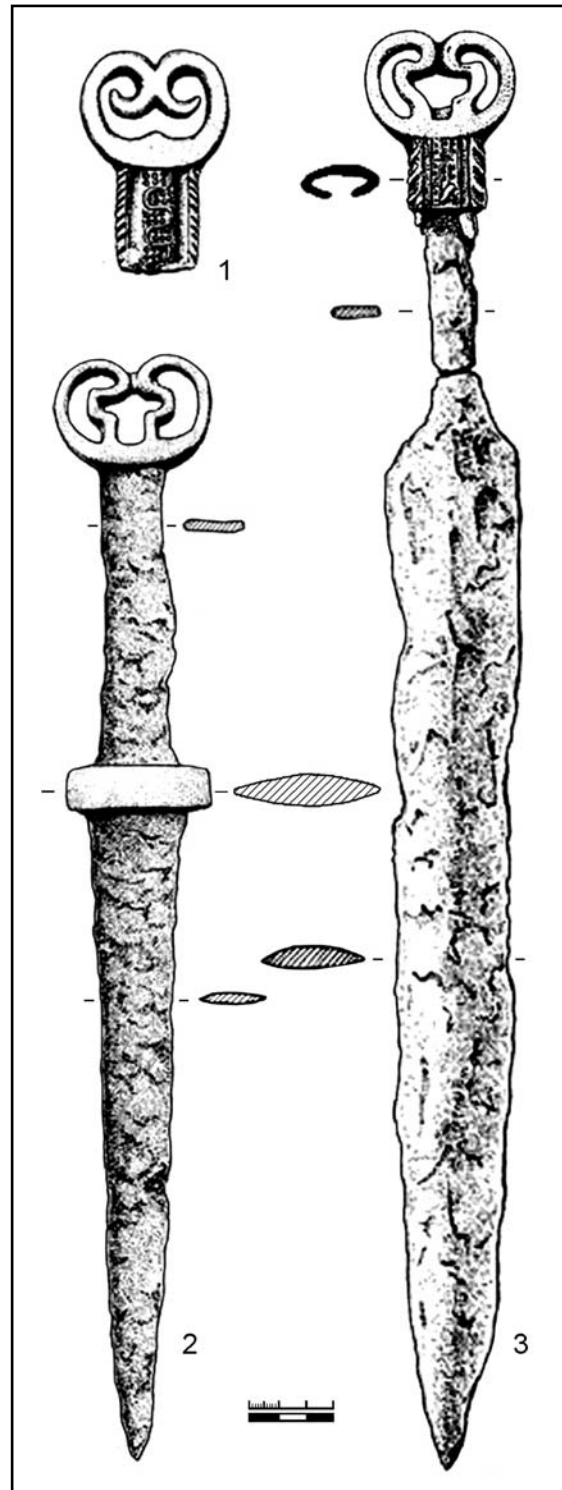


Рис. 4. Кинжалы и фрагменты рукоятей из Холмогорского «клада» (по Зыков, Федорова 2001: 115—117).

Fig. 4. Daggers and fragments of hilts from Kholmogory "hoard" (after Зыков, Федорова 2001: 115—117).

ны I тыс. н. э. (Ширин 2003: 12—15). Сейчас мы знаем, что петлисто-зерновой орнамент известен и в комплексах раннего средневековья (Чиндина 1991: рис. 22: 6) (рис. 6). В лесостепной зоне наиболее ранние изделия с таким

орнаментом найдены в погребениях фоминской культуры, датировать которые ранее рубежа II—III вв. нет оснований (Ширин 2010). Тем не менее, продолжают попытки датировать изделия с петлито-зерневым орнаментом, известные в материалах Усть-Полуя, более ранним временем. О критическом отношении к этому мы уже писали (Ширин 2009).

В настоящее время известно уже более десятка рукоятей кинжалов лозьвинского типа и типологически сходных с ними бронзовых наверший из разных мест Западной Сибири¹. В литературе имеется информация и о навершии, искусно выкованном из железа, на рукояти кинжала с прямым напускным перекрестьем (рис. 3: 4). Происхождение этого кинжала не совсем ясно. В публикации указано, что это кинжал из Елыкаевского «клада» (Зиняков 1997: 154), но его нет в более ранних публикациях материалов этого культурного места (Могильников 1968), в том числе и в посвященных специально изучению оружия из состава этого комплекса (Зиняков 1976), нет его и в Елыкаевской коллекции МАЭС ТГУ.

Обломки трех рукоятей лозьвинского типа найдены в Холмогорском культовом месте (рис. 4). Комплекс датирован концом III — началом IV вв. н.э. (Зыков, Федорова 2001: 145). Обломки еще двух рукоятей с уникальным дополнением — ножами кинжалов — найдены в могильнике Агрнъёган-1 (рис. 5). По многочисленным аналогиям с изделиями Холмогорского «клада» комплекс могильника Агрнъёган-1 датирован тем же временем (Перевалова, Карачаров 2006: 71).

Косвенным указанием на то, что рукояти лозьвинского типа, как и сопряженные с ними типы кинжалов, не случайно включаются в круг древностей второй четверти I тыс. н.э., могут служить особенности ножен из могильника Агрнъёган-1. Они относятся к наиболее поздним вариантам ножен с четырьмя боковыми выступами, верхняя пара лопастей которых имеет горизонтальный верхний срез, а сами они узкие, а не округлые, как у ранних экземпляров (Сарианиди 1989: рис. 33). Наиболее ранний комплекс с ножами такого типа датирован II в. н.э. (Болтунова, Еремян 1956: 473). В дальнейшем они широко представлены в раннесасанидских матери-

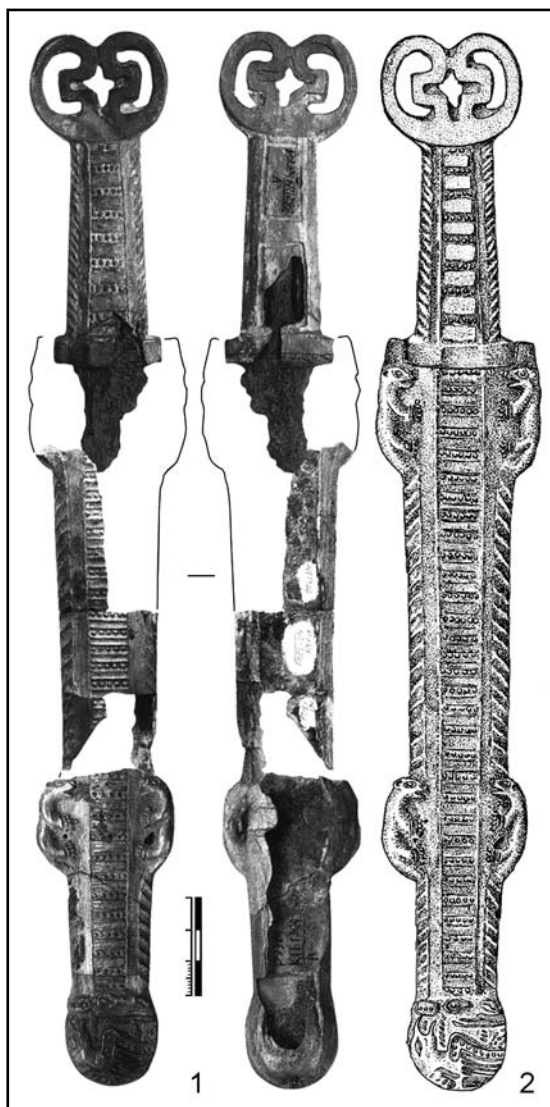


Рис. 5. Обломки бронзовых рукоятей и ножен из могильника Агрнъёган-1 и их графическая реконструкция (по Перевалова, Карачаров 2006: 68, 69).

Fig. 5. Fragments of bronze dagger hilts and scabbards from the Agrnyogan I graveyard and their graphic reconstruction (after Перевалова, Карачаров 2006: 68, 69).

алах и из иранской культурной среды периодически проникают на север. Ножи такой конструкции известны в комплексах цебельдинской культуры конца IV — первой половины V вв. (Казанский, Мاستыкова 2011: рис. 9: 3). В регионах, близких к местам находок рукоятей лозьвинского типа, они (вернее, их деревянные модели) известны в материалах грунтовых таштыкских могил (Вадецкая 1999: табл. 52: 2). Дата этих комплексов укладывается в интервал III—IV вв. с тенденцией омоложения (Pankova et al. 2010: 50—55). Декоративное оформление нижней части ножен из могильника Агрнъёган-1 имеет сходство с бутеролью из могильника

¹ Из-за участвовавшего за последние годы разграбления археологических памятников Западной Сибири не менее четырех таких изделий из лесного Зауралья и Нижнего Приобья, к сожалению, попали в частные коллекции. В лучшем случае их ждет судьба бронзовой рукояти из собрания Э. Маевского.

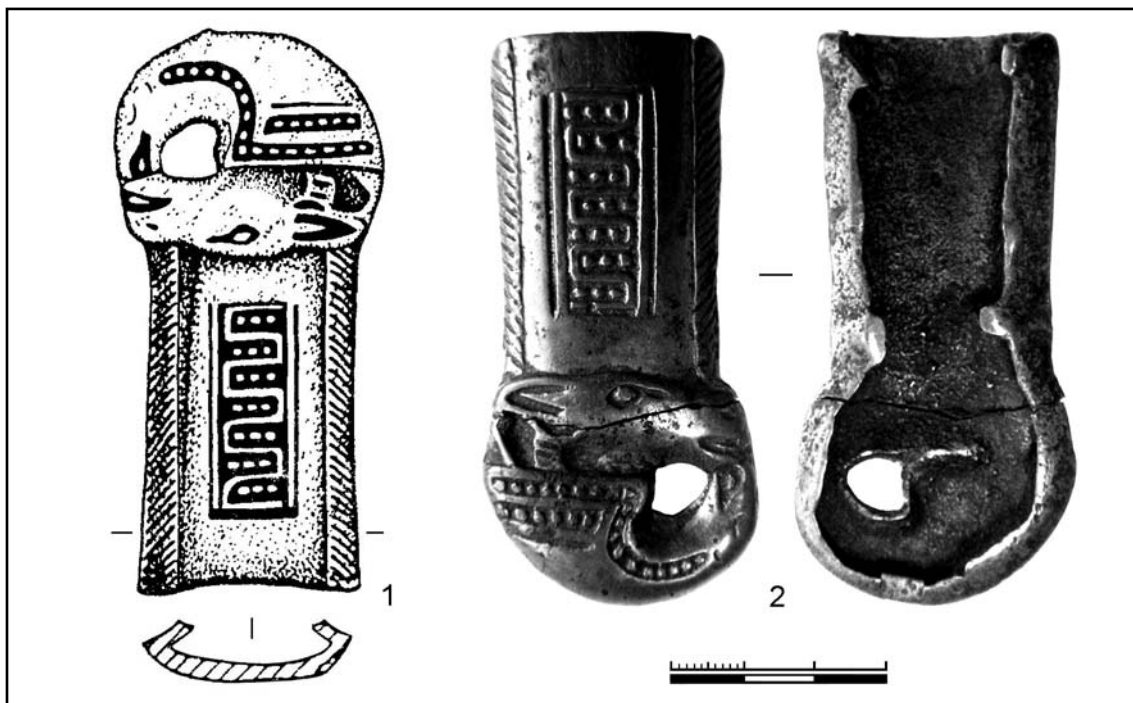


Рис. 6. Бронзовая бутероль из могильника Высокий Борок (1 — по Троицкая, Адамов 1991: рис. 1: 1; 2 — фонды Музея НГПУ, №577, фото автора).

Fig. 6. Bronze scabbard tip from Vysokiy Borok graveyard (1 — after Троицкая, Адамов 1991: рис. 1: 1; 2 — funds NSPU Museum, no.577, photo by the author).

Высокий Борок верхнеобской культуры (рис. 6), где она датирована VI—VII вв. (Троицкая, Адамов 1991: 140, рис. 1, 1; Троицкая, Новиков 1998: 58).

Анализ металла некоторых из бронзовых наверший и фрагментов рукоятей показал, что для их изготовления использованы те же типы высокооловянистых сплавов (табл. 1; 2), ко-

торые представлены в основных комплексах первой половины I тыс. н. э. Западной Сибири (Кузьминых 2001; Кузьминых, Чемякин 2005). Одной из их особенностей является относительно высокий процент железа в составе примесей.

Проблемы датировки западносибирских памятников первой половины I тыс. н. э.

Таблица 1.

Результаты рентгено-флуоресцентного анализа наверший кинжалов из Усть-Полюя и Ишимского «клада»²

Предмет	Cu	As	Sn	Pb	Sb	Прочие
Рис. 3: 1	Основа	<0,5	5—7	2—3	Следы	Fe, Ni, Ag
Рис. 3: 2	Основа	<0,6	3—4	3—6	<0,4	Fe, Ni, Ag
Рис. 3: 3	Основа	Следы	14—20	1—3	Следы	Fe, Ni

Таблица 2.

Результаты спектроаналитического изучения изделий Холмогорского клада³

Предмет	Cu	As	Sn	Pb	Sb	Прочие
Рис. 4: 1	Основа	0,1	>10,0	0,75	0,05	Fe, Bi, Ni, Co
Рис. 4: 2	Основа	0,08	>10,0	0,5	0,01	Fe, Bi, Ni, Co
Рис. 4: 3	Основа	0,02	>10,0	0,04	-	Fe, Bi, Ni, Co

² Работа проведена С. В. Хавриным на спектрометре ArgTAX. Данные приведены в процентах. Нижний порог обнаружения для большинства элементов составляет 0,05—0,1%, для цинка и никеля — 0,1—0,4%.

³ Данные по: Кузьминых 2001: табл. 1.

во многом сходны и уже нами рассматривались (Шири́н 2006; Шири́н, Хаври́н 2012: 241). Не избежали их и комплексы с рукоятками лозьвинского типа. Остается надеяться, что кроме предложенных эволюционно типологических схем развития кинжалов (Зыков 1993: рис. 3), в дальнейшем для оригинальных западносибирских типов этого оружия появятся и независимые способы датирования. Пока же все приводимые для них аналогии — прототипы накладных рукояток (Сарианиди 1989: рис. 33), подражания им в железе с золотыми аппликациями (Kouznetsov, Lebedinsky 2005: 39), кинжалы с волютообразными и кольцевыми навершиями из южных кочевнических комплексов Европы и Азии (Шаповалов 1973:

рис. 4: 1; Скрипки́н, Мамонто́в 1977: 286, 287, рис. 2; Обельче́нко 1978: 22, рис. 4; Погоди́н 1998: рис. 2: 2; Соёно́в 1999: 135—136, рис. 13: 6; Горбуно́в, Тишки́н 2006: 83, рис. 5: 6; Кривоше́ев 2013), а также стилистические и функционально-технологические параллели в пьяноборских и родственных им комплексах (Гришако́в, Зубо́в 2009: рис. 40; Голди́на, Краснопе́ров. 2012: табл. 224) — скорее, занижают хронологические рамки, предполагаемые для оружейных «кладов» Западной Сибири.

Благодарности. Автор благодарен Я. Анджеевскому, М. Казанскому, О. Митько, В. Сидарович за помощь и консультации, оказанные при подготовке материала для данной статьи.

Литература

- Болтунова А. И., Еремян С. Т. 1956. Рабовладельческие государства Закавказья в последние века до нашей эры и их борьба с экспансией Рима. В: Третьяков П. Н., Монгайт А. Л. (ред.). *Очерки истории СССР. Первобытнообщинный строй и древнейшие государства на территории СССР*. Москва: Изд-во АН СССР, 420—485.
- Голдина Р. Д., Красноперов А. А. 2012. *Нырғындынскый I могильник II—III вв. на Средней Каме*. Материалы и исследования Камско-Вятской археологической экспедиции 22. Ижевск: Удмуртский университет.
- Горбунов В. В., Тишкин А. А. 2006. Комплекс вооружения кочевников Горного Алтая хуннской эпохи. *АЭАЕ* 28 (4), 79—85.
- Гришаков В. В., Зубов С. Э. 2009. *Андреевский курган в системе археологических культур раннего железного века Восточной Европы*. Казань; Самара: Институт истории АН РТ.
- Грязнов М. П. 1956. *История древних племен Верхней Оби по раскопкам близ с. Большая Речка*. МИА 48.
- Ермолаев А. П. 1914. *Ишимская коллекция. Описание коллекций Красноярского музея. Отдел археологической*. Вып. 1. Красноярск.
- Зиняков Н. М. 1976. Технология производства железных предметов Елькаевской коллекции. В: Мартынов А. И. (отв. ред.). *Южная Сибирь в скифо-сарматскую эпоху*. Кемерово: Кемеровский университет, 106—114.
- Зиняков Н. М. 1997. *Черная металлургия и кузнечное ремесло Западной Сибири*. Кемерово: Кузбассвузиздат.
- Зыков А. П. 1993. Железные кинжалы Северо-Западной Сибири. В: Корякова Л. Н. (отв. ред.). *Знания и навыки уральского населения в древности и средневековье*. Екатеринбург: УИФ «Наука», 144—161.
- Зыков А. П., Федорова Н. В. 2001. *Холмогорский клад: коллекция древностей III—IV веков из собрания Сургутского художественного музея*. Екатеринбург: Сократ.
- Императорский... 1893: *Императорский Российский исторический музей. Указатель памятников*. 1893. Москва.
- Казанский М. М., Мاستыкова А. В. 2011. Федераты и империя: эволюция некрополя Цибилиум (II—VII вв.). В: Авидзба В. Ш. и др. (ред.). *Вторая Абхазская международная археологическая конференция: Проблемы древней и средневековой археологии Кавказа*. Материалы. Сухум: АБИГИ, 102—116.
- Кривошеев М. В. 2013. Наборы клинкового вооружения из позднесарматских погребений. В: Лопатин В. А. (ред.). *Археология Восточно-Европейской степи* 10. Саратов: Типография ИП Беглакова Е. С., 245—250.
- Кузьминых С. В. 2001. Цветной металл Холмогорской коллекции. В: Зыков А. П., Федорова Н. В. *Холмогорский клад: коллекция древностей III—IV веков из собрания Сургутского художественного музея*. Екатеринбург: Сократ, 146—150.
- Кузьминых С. В., Чемякин Ю. П. 2005. Цветной металл памятников Барсовой Горы I тысячелетия до н. э. (предварительные результаты). В: Ожередов Ю. И. (отв. ред.). *Культуры и народы Западной Сибири в контексте междисциплинарного изучения* 1. Томск: МАЭС ТГУ, 123—134.
- Могильников В. А. 1968. Елькаевская коллекция Томского университета. *СА* (1), 263—268.
- Молодин В. И., Бобров В. В., Равнушкин В. Н. 1980. *Айдашинская пещера*. Новосибирск: Наука.
- Обельченко О. В. 1978. Мечи и кинжалы из курганов Согда. *СА* (4), 115—127.
- Перевалова Е. В., Карачаров К. Г. 2006. *Река Аган и ее обитатели*. Екатеринбург; Нижневартовск: УРО РАН; Студия «ГРАФО».
- Поболь Л. Д. 1979. *Древности Белоруссии в музеях Польши*. Минск: Наука и техника.
- Погодин Л. И. 1998. *Вооружение населения Западной Сибири раннего железного века*. Омск: Омский гос. ун-т.
- Сарианиди В. И. 1989. *Храм и некрополь Тилля-Тепе*. Москва: Наука.
- Скрипки́н А. С., Мамонто́в В. И. 1977. Об одном новом типе позднесарматских кинжалов. *СА* (4), 285—287.
- Соенов В. И. 1999. Раскопки на могильнике Сары-Бел. В: Соенов В. И. (отв. ред.). *Древности Алтая. Известия Лаборатории археологии* 4. Горно-Алтайск: Горно-Алтайский гос. ун-т, 134—152.

- Троицкая Т.Н., Адамов А.А. 1991. Новые памятники верхнеобской культуры в Новосибирском Приобье. В: Матвеева Н.П. (отв. ред.). *Источники этнокультурной истории Западной Сибири*. Тюмень: Тюменский гос. ун-т, 140—148.
- Троицкая Т.Н., Новиков А.В. 1998. *Верхнеобская культура в Новосибирском Приобье*. Новосибирск: ИАЭ СО РАН.
- Чиндина Л.А. 1991. *История Среднего Приобья в эпоху раннего средневековья (релкинская культура)*. Томск: Изд-во Томского ун-та.
- Шаповалов Т.О. 1973. Сарматские похоронки поблизу с. Новолуганьске. *Археология* 8, 85—87.
- Ширин Ю.В. 2003. *Верхнее Приобье и предгорья Кузнецкого Алатау в начале I тыс. н. э. (погребальные памятники фоминской культуры)*. Новокузнецк: Кузнецкая крепость.
- Ширин Ю.В. 2006. Хронологические аспекты концепции Обь-Иртышской историко-культурной общности эпохи раннего железа. В: Корякова Л.Н. и др. (ред.). *II Северный археологический конгресс. Доклады*. Екатеринбург; Ханты-Мансийск: Чароид, 420—441.
- Ширин Ю.В. 2009. О некоторых южных аналогиях древностям Нижней Оби эпохи раннего железа. В: Багашев А.Н. (отв. ред.). *Человек и Север. Антропология, археология, экология* 1. Тюмень: ИПОС СО РАН, 126—129.
- Ширин Ю.В. 2010. Нижняя дата для фоминских памятников и проблемы, с нею связанные. В: Молодин В.И. (отв. ред.). *Археологические изыскания в Западной Сибири: прошлое, настоящее, будущее (к юбилею профессора Т.Н. Троицкой)*. Новосибирск: НГПУ, 190—195.
- Ширин Ю.В., Хаврин С.В. 2012. Комплексы второй четверти I тыс. н.э. из Томского могильника. *Stratum plus* (4), 239—255.
- Kouznetsov V., Lebedinsky Ia. 2005. *Les Alains. Cavaliers des steppes, seigneurs du Caucase I^{er} — XV siècles apr. J.-C.* Paris.
- Pankova S.V., Vasiliev S.S., Dergachev V.A., Zaitseva G.I. 2010. Radiocarbon dating of Oglakhty grave using a wiggle matching method. *AEAE* 38 (2), 46—56.
- Podkowińska Z. 1933. Miecze brązowe z Wojciechowic w pow. Jędrzejowskim w woj. Kieleckim. In: Antoniewicz W. (red.). *Światowit XV*. Warszawa, 116—168.
- Węgrzynowicz T. 2001. *Zabytki z epoki brązu i wczesnej epoki żelaza z Ukrainy i Białorusi w zbiorach Państwowego Muzeum Archeologicznego w Warszawie*. Warszawa: Państwowe Muzeum Archeologiczne w Warszawie.

References

- Boltunova, A. I., Eremyan, S. T. 1956. In *Ocherki istorii SSSR. Pervobytnoobshchinniy stroi i drevneishie gosudarstva na territorii SSSR (Essays on history of USSR. Primitive communal order and the most ancient states on the territory of USSR)*. Moscow: AN SSSR, 420—485 (in Russian).
- Goldina, R. D., Krasnoperov, A. A. 2012. *Nyrgyndinskii I mogil'nik II—III vv. na Srednei Kame (Nyrgyndinskii I necropolis from 2nd—3rd centuries AD on Middle Kama river)*. Materialy i issledovaniia Kamsko-Viatskoi arkheologicheskoi ekspeditsii (Materials and researches of Kamsko-Viatskaia archaeological expedition) 22. Izhevsk: Udmurtskii universitet (in Russian).
- Gorbulov, V. V., Tishkin, A. A. 2006. In *Arkheologiya, etnografiia i antropologiya Evrazii (Archaeology, Ethnology and Anthropology of Eurasia)* 28 (4), 79—85 (in Russian).
- Grishakov, V. V., Zubov, S. E. 2009. *Andreevskii kurgan v sisteme arkheologicheskikh kul'tur rannego zheleznoogo veka Vostochnoi Evropy (Andreevskii barrow in the system of archaeological cultures from the Early Iron Age of Eastern Europe)*. Kazan; Samara: Institut istorii AN RT (in Russian).
- Gryaznov, M. P. 1956. *Istoriia drevnikh plemen Verkhnei Obi po raskopkam bliz s. Bol'shaia Rechka (History of ancient tribes from Upper Ob region basing on the excavation near the village of Bol'shaia Rechka)*. Materialy i issledovaniia po arkheologii SSSR (Materials and researches on the archaeology of USSR) 48 (in Russian).
- Ermolaev, A. P. 1914. *Ishimskaia kolleksiia. Opisaniie kolleksii Krasnoiarskogo muzeia. Otdel arkheologicheskii (Ishimsk collection. A description of the collection of Krasnoyarsk museum. Archaeological section)*. Issue 1. Krasnoyarsk (in Russian).
- Zinyakov, N. M. 1976. In *Iuzhnaia Sibir' v skifo-sarmatskuiu epokhu (Southern Siberia in the Scythian and Sarmatian epoch)*. Kemerovo: Kemerovskii universitet, 106—114 (in Russian).
- Zinyakov, N. M. 1997. *Chernaia metallurgiya i kuznechnoe remeslo Zapadnoi Sibiri (Ferrous metallurgy and smithcraft of Western Siberia)*. Kemerovo: Kuzbassvuzizdat (in Russian).
- Zykov, A. P. 1993. In *Znaniia i navyki ural'skogo naseleniia v drevnosti i srednevekov'e (Knowledge and skills of Ural population in Antiquity and Middle Ages)*. Ekaterinburg: Nauka, 144—161 (in Russian).
- Zykov, A. P., Fedorova, N. V. 2001. *Kholmogorskii klad: kolleksiia drevnostei III—IV vekov iz sobraniia Surgut'skogo khudozhestvennogo muzeia (Kholmogorsk treasure: a collection of antiquities from 3rd—4th centuries AD from the Surgut Art Museum)*. Ekaterinburg: Sokrat (in Russian).
- Imperatorskii Rossiiskii istoricheskii muzei. *Ukazatel' pamiatnikov (Imperial Russian History museum. Index of monuments)*. 1893. Moscow (in Russian).
- Kazanski, M. M., Mast'ykova, A. V. 2011. In *Vtoraia Abkhazskaia mezhdunarodnaia arkheologicheskaiia konferentsiia: Problemy drevnei i srednevekovoi arkheologii Kavkaza (Second Abkhazian international archaeological conference: Problems of ancient and medieval archaeology of Caucasus)*. Sukhum: AbIGI, 102—116 (in Russian).
- Krivosheev, M. V. 2013. In *Arkheologiya Vostochno-Evropetskoi stepi (Archaeology of East-European steppe)* 10. Saratov: Tipografiia IP Beglakova E. S., 245—250 (in Russian).
- Kuzminykh, S. V. 2001. In Zykov, A. P., Fedorova, N. V. *Kholmogorskii klad: kolleksiia drevnostei III—IV vekov iz sobraniia Surgut'skogo khudozhestvennogo muzeia (Kholmogorsk treasure: a collection of antiquities from 3rd—4th centuries AD from the Surgut Art Museum)*. Ekaterinburg: Sokrat, 146—150 (in Russian).
- Kuzminykh, S. V., Chemyakin, Yu. P. 2005. In *Kul'tury i narody Zapadnoi Sibiri v kontekste mezhdistsiplinarnogo izucheniia (Cultures and people of Western Siberia in the context of interdisciplinary research)* 1. Tomsk: MAES TGU, 123—134 (in Russian).
- Mogil'nikov, V. A. 1968. In *Sovetskaia Arkheologiya (Soviet Archaeology)* (1), 263—268 (in Russian).
- Molodin, V. I., Bobrov, V. V., Ravnushkin, V. N. 1980. *Aidashinskaiia peshchera (Aidashinsk cave)*. Novosibirsk: Nauka (in Russian).
- Obelchenko, O. V. 1978. In *Sovetskaia Arkheologiya (Soviet Archaeology)* (4), 115—127 (in Russian).
- Perevalova, E. V., Karacharov, K. G. 2006. *Reka Agan i ee obitateli (Agan river and its inhabitants)*. Ekaterinburg: Nizhnevar-tovsk: UrO RAN; Studiiia «GRAFO» (in Russian).
- Pobol, L. D. 1979. *Drevnosti Belorussii v muzeiakh Pol'shi (Antiquities of Belorussia in Polish museums)*. Minsk: Nauka i tekhnika (in Russian).
- Pogodin, L. I. 1998. *Vooruzhenie naseleniia Zapadnoi Sibiri rannego zheleznoogo veka (Armament of Western Siberian population from Early Iron age)*. Omsk: Omskii gosudarstvennyi universitet (in Russian).

№4. 2014

- Sarianidi, V. I. 1989. *Khram i nekropol' Tillya-Tepe (Temple and necropolis of Tillya-Tepe)*. Moscow: Nauka (in Russian).
- Skripkin, A. S., Mamontov, V. I. 1977. In *Sovetskaia Arkheologiia (Soviet Archaeology)* (4), 285—287 (in Russian).
- Soenov, V. I. 1999. In *Drevnosti Altaia (Antiquities of Altai). Izvestiia Laboratorii arkheologii (News of the archaeological lab)* 4. Gorno-Altaysk: Gorno-Altayskii gosudarstvennyi universitet, 134—152 (in Russian).
- Troitskaya, T. N., Adamov, A. A. 1991. In *Istochniki etnokul'turnoi istorii Zapadnoi Sibiri (Sources for the ethno-cultural history of Western Siberia)*. Tyumen: Tiumenskii gosudarstvennyi universitet, 140—148 (in Russian).
- Troitskaya, T. N., Novikov, A. V. 1998. *Verkhneobskaia kul'tura v Novosibirskom Priob'e (Verkhneobskaia culture in the Novosibirsk Ob region)*. Novosibirsk: IAE SO RAN (in Russian).
- Chindina, L. A. 1991. *Istoriia Srednego Priob'ia v epokhu rannego srednevekov'ia (relkinskaia kul'tura) (History of Middle Ob region in early Middle Age (relkinskaia culture))*. Tomsk: Tomskii gosudarstvennyi universitet (in Russian).
- Shapovalov, T. O. 1973. In *Arkheolohiia (Archaeology)* 8, 85—87 (in Ukrainian).
- Shirin, Yu. V. 2003. *Verkhnee Priob'e i predgor'ia Kuznetskogo Alatau v nachale I tys. n. e. (pogrebal'nye pamiatniki fominskoi kul'tury) (Upper Ob region and the foothills of Kuznetsk Alatau at the beginning of I millennium AD (funerary sites of Fominsk culture))*. Novokuznetsk: Kuznetskaia krepost' (in Russian).
- Shirin, Yu. V. 2006. In *II Severnyi Arkheologicheskii Kongress. Doklady (II Northern Archaeological Congress. Reports)*. Ekaterinburg; Khanty-Mansiysk: Charoid, 420—441 (in Russian).
- Shirin, Yu. V. 2009. In *Chelovek i Sever. Antropologiia, arkheologiia, ekologiia (Man and North. Anthropology, archaeology, ecology)* 1. Tyumen: IPOS SO RAN, 126—129 (in Russian).
- Shirin, Yu. V. 2010. In *Arkheologicheskie izyskaniia v Zapadnoi Sibiri: proshloe, nastoiashchee, budushchee (k iubileiu professora T. N. Troitskoi) (Archaeological investigations in Western Siberia: past, present, future (to the jubilee of professor T. N. Troitskaia))*. Novosibirsk: NGPU, 190—195 (in Russian).
- Shirin, Yu. V., Khavrin, S. V. 2012. In *Stratum plus. Arkheologiia i kul'turnaia antropologiia (Stratum plus. Archaeology and Cultural Anthropology)* (4), 239—255 (in Russian).
- Kouznetsov, V., Lebedinsky, Ya. 2005. *Les Alains. Cavaliers des steppes, seigneurs du Caucase I^{er} — XV siècles apr.J.-C.* Paris.
- Pankova, S. V., Vasiliev, S. S., Dergachev, V. A., Zaitseva, G. I. 2010. Radiocarbon dating of Oglakhty grave using a wiggle matching method. *AEAE* 38 (2), 46—56.
- Podkowińska, Z. 1933. *Miecze brązowe z Wojciechowic w pow. Jędrzejowskim w woj. Kieleckim*. In: Antoniewicz, W. (red.). *Światowit XV*. Warszawa, 116—168.
- Węgrzynowicz, T. 2001. *Zabytki z epoki brązu i wczesnej epoki żelaza z Ukrainy i Białorusi w zbiorach Państwowego Muzeum Archeologicznego w Warszawie*. Warszawa: Państwowe Muzeum Archeologiczne w Warszawie.

Статья поступила в номер 15 февраля 2014 г.

Yuriy Shirin (Novokuznetsk, Russia). Candidate of Historical Sciences. Municipal Museum-Reserve “Kuznetsk Fortress”¹.

Yuriy Shirin (Novokuznețk, Rusia). Candidat în științe istorice. Muzeul-rezervație municipală „Cetatea Kuznețk”.

Ширин Юрий Викторович (Новокузнецк, Россия). Кандидат исторических наук. Муниципальное бюджетное учреждение культуры Музей-заповедник «Кузнецкая крепость».

E-mail: shirin_a@mail.ru

Address: ¹ Krepostnoy Proezd, 1, Novokuznetsk, 654032, Russia