

Г. В. Белевец

О находках глазчатых фибул III группы О. Альмгрена на территории Республики Беларусь

Keywords: Early Roman Time, eye fibulae O. Almgren Group III.

Cuvinte cheie: perioada romană timpurie, fibule „cu ochi” din grupul III după Almgren.

Ключевые слова: раннеримский период, глазчатые фибулы III группы О. Альмгрена.

V.G. Beliaevets

On Finds of Eye Fibulae of O. Almgren Group III on the Territory of the Republic of Belarus

Fibulae of O. Almgren Group III, known in Belarus, form solid typological series, primarily characteristic of cultures of Central European Barbaricum. This indicates their stable and dynamic inflow.

Eye fibulae of main series — basic forms of phase B1—B2a of the Early Roman Time — appears in the west of Belarus in materials of Przeworsk, Late Hatched Pottery Cultures and sites of Post Zarubintsy horizon. They were distributed mainly from the west as a result of contacts with population of Przeworsk Culture and the Baltic circle. Within the period synchronous with B2 phase, eye fibulae of Prussian series are not registered among the finds of the Late Hatched Pottery Culture and Dnieper-Dvina Culture in Belarus, but are rather well represented along their periphery between the Western Bug, Neman and Pripyat Rivers and are also known in the upper Berezina River. In the Polesie, finds of these fibulae should be correlated with the population of Post Zarubintsy horizon. In the Podlachia, eye fibulae of the Prussian series are presented in the materials of Przeworsk Culture and sites of Post Zarubintsy horizon.

In the end of the 1st — middle of the 2^d cc. on the Belarusian land, as well as in neighboring central European cultures of Barbaricum, Baltic region and sites of Post Zarubintsy circle on the Middle Dnieper, eye fibulae of O. Almgren Group III are an element of dress, already fully integrated into the local traditions.

V.G. Beliaevets

Despre descoperirile de fibule „cu ochi” din grupul III după Almgren de pe teritoriul Republicii Belarus

Fibulele din grupul III după Almgren, cunoscute în Belarus, formează un șir tipologic integral, caracteristic, înainte de toate, pentru culturile din cadrul *Barbaricumului* central-european. Acest fapt indică o pătrundere constantă și dinamică a acestor piese pe teritoriul actual al Belarusului.

Fibulele „cu ochi” din cadrul seriei principale — formele de bază ale fazelor B1—B2a din perioada romană timpurie — apar în vestul Belarusului printre materialele culturii Pșevorsk, ale culturii ceramicii striate tardive și în siturile orizontului post-Zarubinețk. Majoritatea lor pătrundeau din vest ca urmare a contactelor cu populația Pșevorsk și a culturilor cercului baltic. În perioada corespunzătoare fazei B2, fibulele „cu ochi” din seria prusacă nu sunt prezente în materialele culturilor ceramicii striate tardive și Nipru-Dvina, însă sunt cunoscute într-un număr destul de mare de-a lungul periferiei acestora — în interfluviul Bugului de Vest, Neman și Pripeat, fiind semnalate și pe cursul superior al râului Berezina. În Polesie, descoperirile acestor fibule pot fi puse în legătură cu populația orizontului post-Zarubinețk. În Podliașie, fibulele „cu ochi” din seria prusacă sunt prezente atât în materialele culturii Pșevorsk, cât și în siturile orizontului post-Zarubinețk.

La sfârșitul sec. I — jumătatea sec. II d.Hr., fibulele „cu ochi” din grupul III după Almgren reprezentau un element al costumului, deja destul de bine integrat în tradițiile locale atât în Belarus, cât și în culturile vecine ale *Barbaricumului* central-european, regiunea circumbaltică și în siturile din cercul târziu Zarubinețk de pe Niprul de Mijloc.

Г. В. Белевец

О находках глазчатых фибул III группы О. Альмгрена на территории Республики Беларусь

Известные на территории Беларуси фибулы III группы О. Альмгрена образуют цельный типологический ряд, характерный для культур, прежде всего, центральноевропейского Барбарикума. Это указывает на их стабильное и динамичное поступление.

Глазчатые фибулы главной серии — основные формы фаз B1—B2a раннеримского периода — выступают на западе Беларуси в материалах пшеворской, поздней штрихованной керамики культур и памятников постзарубинецкого горизонта. Они распространялись преимущественно с запада в результате контактов с населением пшеворской и балтийского круга культур. В период, сопоставимый с фазой B2, глазчатые фибулы прусской серии в Республике Беларусь не отмечены в материалах культуры поздней штрихованной керамики и днепродвинской культуры, но достаточно широко представлены вдоль их периферии — в междуречье Западного Буга, Немана и Припяти, известны также

в верхнем течении Березины. В Полесье находки этих фибул следует соотносить с населением постзарубинецкого горизонта. На Подляшье глазчатые фибулы прусской серии представлены в материалах как пшеворской культуры, так и памятников постзарубинецкого горизонта.

В конце I — середине II вв. на землях Беларуси, как и в соседних культурах центральноевропейского Барбарикума, циркумбалтийского региона, памятниках позднезарубинецкого круга в среднем течении Днепра, глазчатые фибулы III-й группы О. Альмгрена являлись элементом костюма, уже вполне интегрированным в местные традиции.

Глазчатые фибулы III группы О. Альмгрена являются одним из важных источников изучения процессов историко-культурного развития Европейского Барбарикума эпохи ранних провинциально-римских влияний: хронологии культурных образований, исследования межплеменных контактов и связей его населения с Римской империей. В обобщающих работах, посвященных данным застежкам, находки с территории Беларуси представлены единично (см. Kunow 1998; 1999; Pfeiffer-Frobnert 1998; Maćzyńska 2011: 23—27, Abb. 7, 8). Данная статья призвана заполнить эту лакуну вводом в научный оборот комплекса информации по находкам глазчатых фибул, известным в настоящее время на территории Республики Беларусь, а также опытом их анализа в контексте процессов историко-культурного развития рассматриваемого региона в I—II вв.

В ходе подготовки этой статьи мне удалось собрать информацию о 21 глазчатой фибуле, которые происходят с 19 памятников и местонахождений¹. Из них 8 выявлены в ходе археологических работ, проводившихся с конца XIX в. по 2012 г., оставшиеся 13 — случайные находки, большая часть из которых была обнаружена за последние годы, преимущественно кладоискателями. Приведенные в этой статье находки хранятся в настоящее время в музейных фондах и собраниях научных учреждений Беларуси и Польши². Все известные на территории Республики Беларусь глазчатые фибулы выполнены из сплавов меди. Для части из них, — застежек, хранящихся в собраниях кафедры археологии и вспомогательных исторических дисциплин исторического факультета Белорусского государственного университета в Минске, — выполнен анализ химического состава. Результаты этого исследования

представлены ниже в виде приложения к статье (см. приложение 1).

Фибулы основной серии III группы О. Альмгрена. На территории Республики Беларусь известны находки 5 таких застежек. Стилистически наиболее ранними из них являются две фибулы типа А.46: найденная у д. Очки в белорусской части Подляшья³ и выявленная в культурном пласте городища культуры поздней штрихованной керамики⁴ Ивань на северной окраине Припятского Полесья (карта 1: 2, 5; рис. 1: 1, 2). На площади могильника Скорбичи в восточной части Прибужской равнины обнаружен фрагмент фибулы типа А.51—52 (карта 1: 1; рис. 1: 4). Две застежки основной серии известны также в Центральном Полесье: типа А.50 с селища Курадово и А.53, найденная у д. Площево (карта 1: 3, 4; рис. 1: 3, 5).

Среди фибул основной серии III группы может рассматриваться еще одна — происходящая из культурного слоя раннесредневекового городища Турийск над Неманом (карта 1: 6; рис. 2: 1). Ее головка украшена парой отпечатков глазчатого штампа, на основании чего эта застежка может соотноситься с типами А.51—52. Однако она сильно затерта и трудно быть уверенным в том, что глазчатый орнамент первоначально не украшал также ножку этой фибулы; общая же её профилировка аналогична застежкам прусской серии.

Глазчатые фибулы основной серии обязаны своим происхождением римско-германской культурной среде, они были широко распространены и, вероятнее всего, также производились по обе стороны Рейнско-Дунайского лимеса. На пограничных землях Римской империи фибулы А.45—50 выступают в горизонте от позднего правления Августа до Тиберия включительно, типы же А.51—53 связаны с эпохой Октавиана и Нерона (Godłowski 1994: 481; Kunow 1998: 105—106, Abb. 4). Застежки типов А.45—46 стали стилистически наиболее

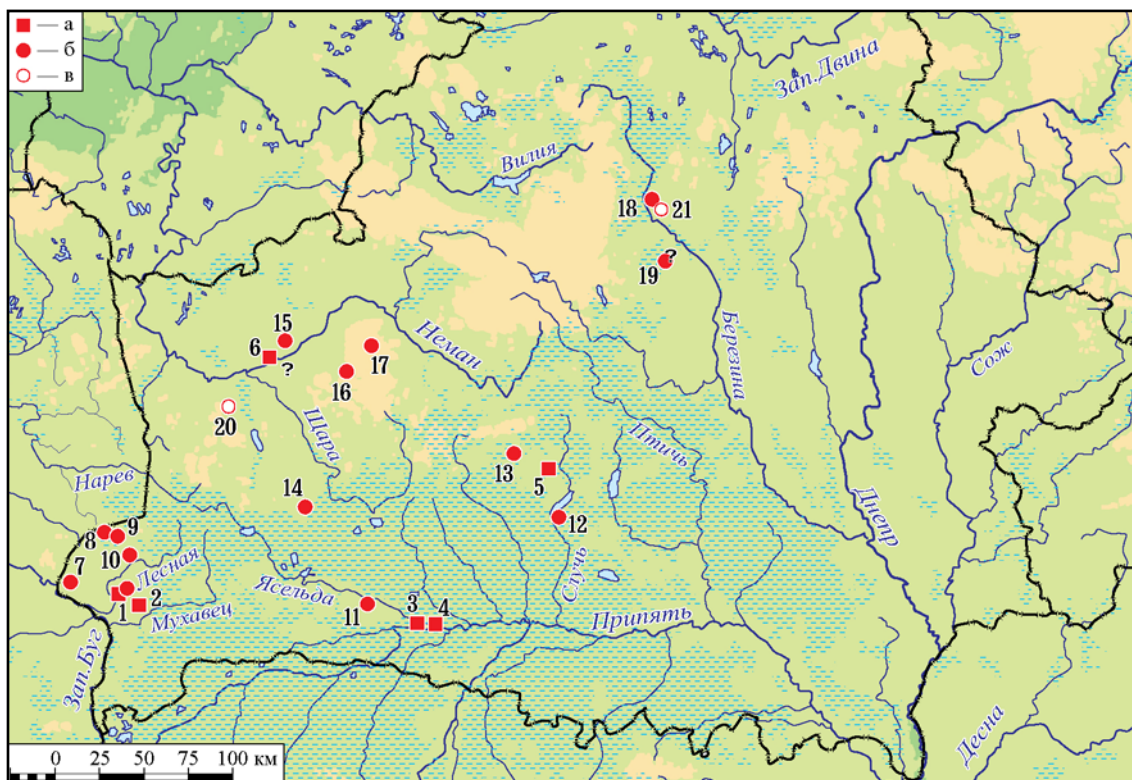
¹ См. каталог в конце статьи.

² Я хотел бы высказать слова искренней благодарности коллегам, оказавшим мне помощь в сборе материалов и подготовке этой публикации: К. Чарнецкой и Я. Анджеевскому (Государственный археологический музей в Варшаве); В. М. Сидоровичу (Белорусский государственный университет); В. И. Кошману и П. М. Кенько (Институт истории НАН Беларуси); А. С. Арабей (Национальный исторический музей Беларуси); Ю. В. Юрковец (Гродненский государственный историко-археологический музей).

³ Топоним, которым в белорусской этнографии и исторической науке определяются земли в среднем течении Западного Буга (Алексюк 1975).

⁴ Ниже название этой культуры дается в аббревиатурном сокращении: КПШК. О критериях ее выделения из ранее не разделявшейся хронологически культуры штрихованной керамики см.: Егорейченко 2006.

№4. 2014



Карта 1. Пункты выявления фибул III группы О. Альмгрена на территории Беларуси. Условные обозначения: а — фибулы основной серии III группы; б — фибулы прусской серии III группы; в — щитковые фибулы, упоминаемые в статье. Номера 1—19 на карте соответствуют нумерации памятников в каталоге: 1 — Скорбичи (Дружба); 2 — Очки; 3 — Курадово; 4 — Площеве; 5 — Ивань; 6 — Турийск; 7 — Волчин; 8 — Бобинка; 9 — Ст. Чвирки; 10 — Дмитровичи; 11 — Мерчицы; 12 — Метявичи; 13 — Ст. Копыль; 14 — Озерница; 15 — Желудок; 16 — Новоселки; 17 — Воробьевичи; 18 — Студенка; 19 — Слободка; 20 — Красносельский; 21 — Бытча.

Map 1. Distribution of fibulae of O. Almgren Group III in Belarus. Legend: a — fibulae of the main series of Group III; б — fibulae of Prussian series of Group III; в — gabled fibulae mentioned in the article. Numbers 1—19 on the map correspond to the numbers in the catalog: 1 — Skorbichi (Druzhiba); 2 — Ochki; 3 — Kuradovo; 4 — Ploshchevo; 5 — Ivan'; 6 — Turiysk; 7 — Volchin; 8 — Bobinka; 9 — St. Chvirki; 10 — Dmitrovichi; 11 — Merchitsy; 12 — Metyavichi; 13 — St. Kopyl'; 14 — Ozernitsa; 15 — Zheludok; 16 — Novoselki; 17 — Vorobyevichi; 18 — Studenka; 19 — Slobodka; 20 — Krasnoselskiy; 21 — Bytcha.

лее ранними глазчатыми фибулами, распространявшимися во всем центральноевропейском Барбарикуме: между Дунаем и Южной Скандинавией, Рейном и Вислой (Kunow 1998: Abb. 6; 1999: Abb. 2; 3; Mączyńska 2011: 23—25, Abb. 7). Среди ближайших к землям Беларуси регионов их распространения следует отметить, прежде всего, земли Мазовии, где фибулы типов А.45—46 представлены в материалах пшеворской культуры; отдельные их находки известны в культуре могильников с каменными оградками на территории Латвии и Эстонии; при этом застезки А.45—46 не отмечены в культурах западнобалтийского круга, как и на землях Литвы (Шмидехельм 1955: 64, рис. 13: 4; 14: 8; Kunow 1998: 105—106, Abb. 4; Michelbertas 1998; Lang 2007: 206—207, fig. 125: 1; Шаров, Сорокин 2008: 162—166; Mączyńska 2011: 23—25). Таким образом, на сегодня городище в Ивань является одним

из крайних восточных пунктов выявления фибул типов А.45—46.

К востоку от Вислы гораздо шире представлены стилистически более поздние фибулы основной серии III группы — типов А.49/50—53. Они были популярны у населения вельбаркской и пшеворской культур, выступают на памятниках западнобалтийского культурного круга и далее к востоку вдоль практически всего побережья Балтийского моря: на территории Литвы, Латвии, Эстонии, а также Ижорского плата (Nowakowski 1996: 49; 1998: 25; Kunow 1998: Abb. 7; 1999: Abb. 7—10; Michelbertas 1998: 427; Jurga-Szymańska 2011: 42, Karte 3; Шаров, Сорокин 2008: 162—166). Не менее трех застезек, близких к типу А.53, выявлено на памятниках позднезарубинецкого круга в верховьях Южного Буга и в Подесенье (Обломский 2010а: 26, рис. 21: 3; 23: 1; 2010б: 49, рис. 142: 9).

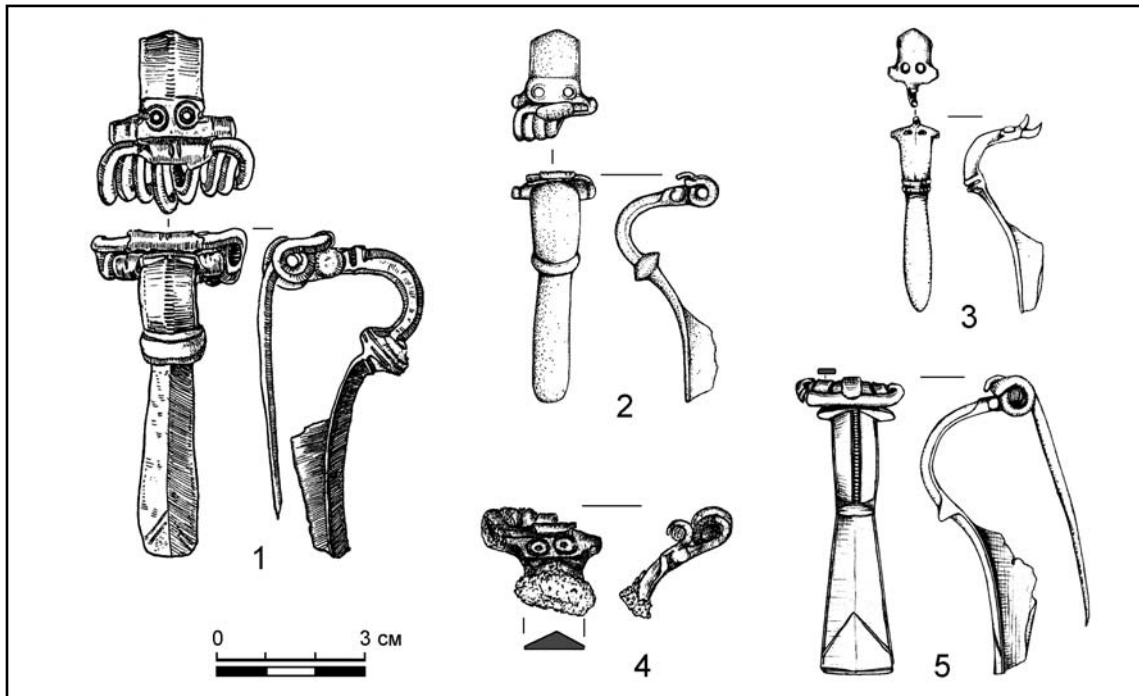


Рис. 1. Глазчатые фибулы основной серии III группы О. Альмгрена с территории Республики Беларусь. 1 — Ивань; 2 — Очки; 3 — Курадово; 4 — Скорбичи (Дружба); 5 — Площево. Все из сплава меди (1 — по Егорейченко 2006: табл. 57: 3; остальные — рисунки автора).

Fig. 1. Eye fibulae of the main series of O. Almgren Group III from the territory of the Republic of Belarus. 1 — Ivan'; 2 — Ochki; 3 — Kuradovo; 4 — Skorbichi (Druzhba); 5 — Ploshchevo. All of copper alloy (1 — after Egorейченко 2006: таб. 57: 3; others — drawings by the author).

В относительной хронологии центрально-европейского Барбарикума фибулы основной серии III группы О. Альмгрена являются одной из ведущих форм раннего этапа раннеримского периода — фазы B_1 (Godłowski 1994: 481). В отношении материала вельбаркской культуры принимается широкая их датировка — в рамках всей фазы B_1 (Wołagiewicz 1981: 166; 1993: 24, гус. 1). В пшеворской культуре фибулы А.45—49 признаются индикаторами подфаз B_{1a} и B_{1b} , типы же А.50—53 рассматриваются преимущественно в контексте подфазы B_{1c} (Godłowski 1985: 41—42). Сходная датировка фибул типов А.52—53 — рамками B_{1c} , установлена для богачевской культуры, в то время как в материалах культуры Долькайм-Коврово глазчатые фибулы этих типов демонстрируют тенденцию к более продолжительному использованию, выступая также в подфазе B_{2a} (Nowakowski 1998: 46). В отношении памятников позднезарубинецкого круга датировка застежек типа А.53 устанавливается в рамках, близких к принятым в центрально-европейских культурах (Обломский 2010а: 26).

Фибулы прусской серии получили на землях Беларуси значительно более широкое распространение: известно 16 их находок

в 15 пунктах. Они демонстрируют полный эволюционный ряд форм глазчатых застежек прусской серии, характерный для культур центрально-европейского Барбарикума. Стилистически наиболее ранний тип А.57 представляют фибулы из Озерницы (рис. 2: 2) и, вероятно, также Турийска (рис. 2: 1). Застежки из Слободки и Скорбич сочетают черты типов А.58 и А.59 (рис. 2: 3, 5). Одна из фибул, найденных у Бобинки, относится к типу А.59 (рис. 2: 4), вторая — А.60 (рис. 2: 7). Фибула типа А.60 обнаружена также у д. Воробьевичи (рис. 2: 6). Сохранность четырех других не позволяет уверенно говорить об их типологической принадлежности, и они могут рассматриваться лишь в рамках типов А.57—60 (рис. 2: 8—11). Фрагмент из Студенки демонстрирует смешение черт фибул А.60 и А.61: валик, размещенный в месте перехода спинки в ножку, здесь не рельефный, а лишь имитируется двумя поперечными бороздками (рис. 2: 12). Четырьмя находками представлен стилистически наиболее поздний тип застежек прусской серии — А.61 (рис. 2: 13—16).

Предполагается, что генезис глазчатых фибул прусской серии связан с регионом наибольшей концентрации их нахо-

№4. 2014

док — скоплением памятников вельбаркской культуры в низовьях Вислы; они производились также населением западнобалтийского культурного круга и восточного варианта пшеворской культуры (Godłowski 1994: 481; Andrzejowski, Cieśliński 2007: 282; Maćzyńska 2011: 26). Вероятно, локальный центр изготовления фибул данной серии действовал на территории Литвы (Michelbertas 1998: 427). Наконец, Я. Анджеевский приводит наблюдения в пользу того, что подражания «настоящим» глазчатым фибулам прусской серии могли возникнуть и у населения постзарубинецкого горизонта (Andrzejowski 1999: 33). Находки фибул А.57—61 известны также на территории Римской империи, но в провинциально-римской среде эти застёжки не были популярны: они спорадически выступают вдоль рейнского лимеса в горизонте от позднего правления Флавия до эпохи Траяна включительно (Godłowski 1994: 481; Maćzyńska 2011: 27). Тем не менее, существуют веские основания полагать, что действовавшие здесь специализированные мастерские производили крупные партии типологически поздних глазчатых фибул III группы О. Альмгрена для обеспечения торговли с Барбарикумом (Andrzejowski, Cieśliński 2007: 283; Maćzyńska 2011: 27).

В конце I — первой половине II вв. глазчатые фибулы прусской серии являлись типичным элементом костюма населения Центральной Европы и всего Циркумбалтийского региона (Pfeiffer-Frobnert 1998: Abb. 1; Maćzyńska 2011: Abb. 8). Наибольшей популярностью они пользовались у носителей вельбаркской и восточной части пшеворской культур, а также в культурах западнобалтийского круга (Godłowski 1994: 481; Nowakowski 1998: 25—26; Andrzejowski, Cieśliński 2007: 282—286, rys. 4; Maćzyńska 2011: 26). Застёжки типов А.57—61 широко использовало население культурных групп, формировавшихся в раннеримское время на территории Литвы и Латвии, а также культуры каменных могильников Латвии, Эстонии и Ижорского плато (Michelbertas 1998: 427, Abb. 2; Yushkova, Kulešov 2011: 107). Фибулы прусской серии выступают в горизонте формирования позднесарматской культуры (Кропотов 2011: 87, рис. 4). В восточноевропейской лесной зоне они редки, обнаруживаются преимущественно на южных ее окраинах в материалах памятников позднезарубинецкого круга на территории Среднего Поднепровья и в верховьях Южного Буга, где известно не менее 6 находок фибул типов А.60 и А.61 (Амброз 1966: 35—36, таб. 21/4; Обломский 2010а: 26,

рис. 21: 2; 24: 16; 26: 4; 2010в: 62, рис. 146: 14; Башкатов, Терпиловский 2010: 38, рис. 86: 16). Единичные находки глазчатых фибул прусской серии представлены и в более отдалённых регионах лесной зоны: застёжка типа А.61 найдена на городище Церковище, где она связывается с горизонтом материалов типа среднего слоя Тушемли (Амброз 1966: 36; Шмидт 1992: 119, таб. 45: 8; Furasiev 2003: 390, fig. 1: 6; Лопатин, Фурасьев 2007: 85).

В относительной хронологии культур центральноевропейского Барбарикума фибулы типов А.57—61 являются индикаторами подфаз B_{2a} и B_{2b} (Godłowski 1982: 62, rys. 3; 1994: 481; Dąbrowska 1997: 82; Andrzejowski 2001: 61; Maćzyńska 2011: 25). Я. Анджеевский выделяет стилистически наиболее позднюю их форму — откованные из пластинчатой заготовки экземпляры фибул А.61 с характерным коленчатым изгибом спинки (рис. 2: 14—16), которыми население восточного варианта пшеворской культуры пользовалось до конца фазы B_2 (Andrzejowski 2001: 62). Тенденцию к еще более длительному использованию глазчатых фибул прусской серии демонстрируют материалы западнобалтийского культурного круга и территории Литвы, где эти застёжки продолжают бытовать также в фазе B_2/C_1 (Nowakowski 1998: 46; Michelbertas 1998: 427; Хомякова 2012: 259, рис. 9: 2).

В заключение представленного обзора находок следует отметить, что известные на территории Республики Беларусь фибулы III группы О. Альмгрена образуют типологический ряд, характерный для культур, прежде всего, Центральной Европы. Цельность и репрезентативность этого набора застёжек указывает на их стабильное и динамичное поступление в рассматриваемый регион. Таким образом, находки глазчатых фибул, известные на территории Республики Беларусь, следует датировать в рамках, сопоставимых с принятыми в относительной хронологии историко-культурных образований Центральной Европы и Прибалтики.

К вопросу об источниках и путях поступления фибул III группы О. Альмгрена на земли Беларуси

При картографировании мест обнаружения глазчатых фибул на территории Республики Беларусь возникает достаточно выразительная картина: их находки концентрируются, прежде всего, на юго-западе и западе страны (карта 1). Рассмотрим формирование ареала их распространения в хронологической последовательности.

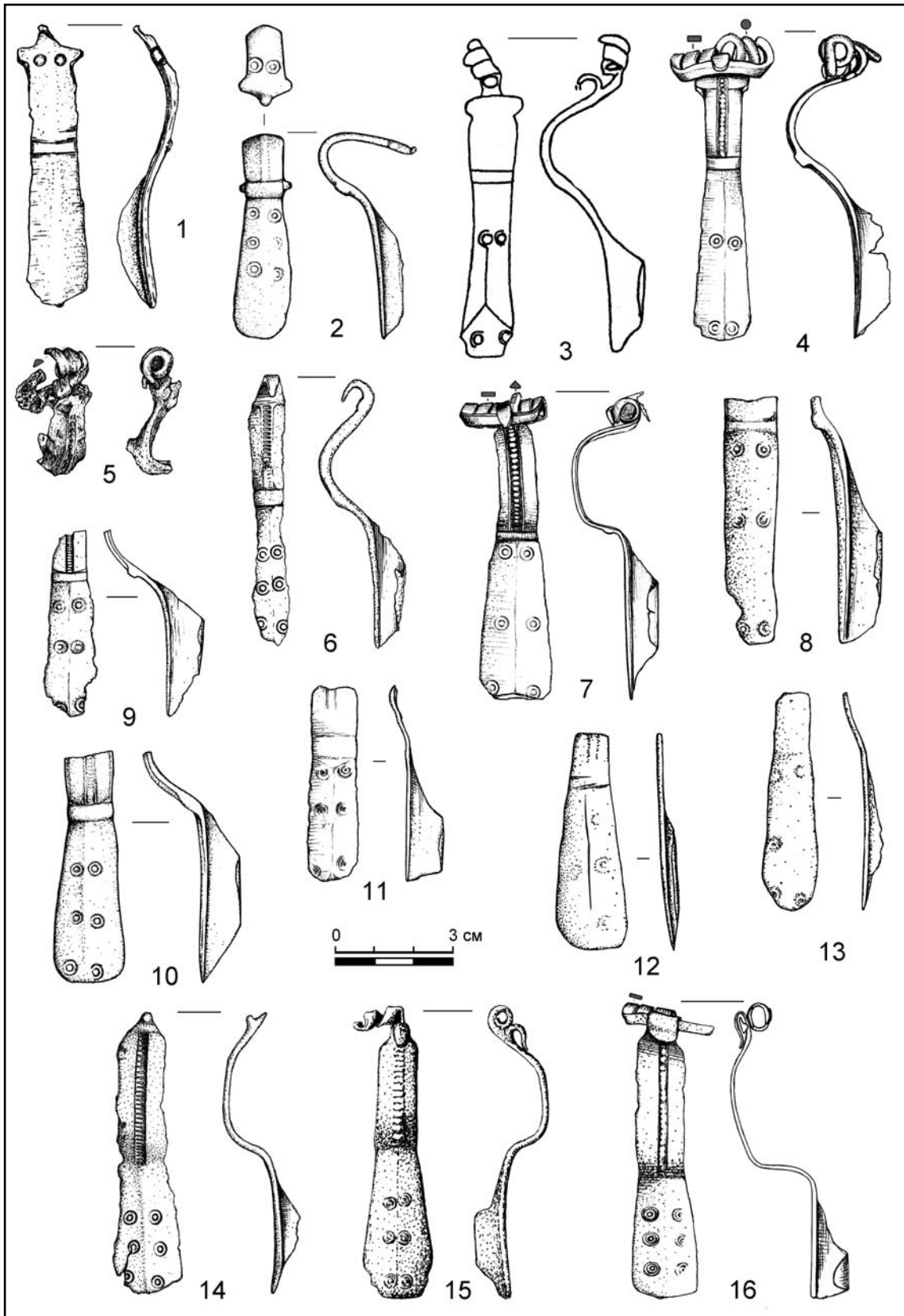


Рис. 2. Глазчатые фибулы прусской серии III группы O. Альмгрена с территории Республики Беларусь: 1 — Турыйск; 2 — Озерница; 3 — Слободка; 4, 7 — Бобинка; 5 — Скорбичи (Дружба); 6 — Воробьевичи; 8 — Желудок; 9 — Новоселки; 10 — Дмитровичи; 11 — Мерчицы; 12 — Студенка; 13 — Ст. Копыль; 14 — Ст. Чвирки; 15 — Волчин; 16 — Метявичи. Все из сплава меди (1 — по Звяруга, Юрнавец 2006: мал. 6: 1; 3 — по Егорейченко 1995: рис. 1: 2; 15 — по Башкоў 2009, остальные — рисунки автора).

Fig. 2. Eye fibulae of Prussian series of O. Almgren Group III from the territory of the Republic of Belarus: 1 — Turiysk; 2 — Ozernitsa; 3 — Slobodka; 4, 7 — Bobinka; 5 — Skorbichi (Druzhiba); 6 — Vorobyevichi; 8 — Zheludok; 9 — Novoselki; 10 — Dmitrovichi; 11 — Merchitsy; 12 — Studenka; 13 — St. Kopyl; 14 — St. Chvirki; 15 — Volchin; 16 — Metyavichi. All of copper alloy (1 — after Звяруга, Юркавец 2006: мал. 6: 1); 3 — after Егорейченко 1995: рис. 1: 2; 15 — after Башкоў 2009), others — drawings by the author).

Наиболее ранние из них — фибулы типов А.46, 50—53 основной серии, — служащие в относительной хронологии культур европейского Барбарикума маркерами фазы В₁, имеют римско-германское происхождение (см.: Kunow 1998: 106—107). На территории Республики Беларусь они выступают в восточной части Прибужской равнины (карта 1: 1, 2), а также в Центральном Полесье и на северных его окраинных (карта 1: 3, 4, 5). Учитывая приведенные выше общие данные о регионах наиболее широкого распространения глазчатых фибул основной серии в соседних регионах, следует полагать, что они проникали на земли Беларуси, прежде всего, с запада — при посредничестве населения пшеворской культуры.

В период, который мы можем синхронизировать с фазой В₂ в относительной хронологии культур Центральной Европы, ареал распространения фибул прусской серии на землях Беларуси перекрывается с уже обозначенным ранее находками глазчатых застезек основной серии: он охватывает, прежде всего, земли в междуречье Западного Буга, Немана и Припяти (карта 1: 7—17). В конце I — первой половине II вв. проявляется и новый регион распространения фибул III группы О. Альмгрена — в верхнем течении Березины, где отмечены два пункта их находок (карта 1: 18, 19). Одна из этих фибул, типа А.58/59 (рис. 2: 3), известна по коллекции, собранной на рубеже XIX—XX вв. местным помещиком С. Богушевским и переданной им затем в Краковский археологический музей. Застежка связывается с неидентифицированным памятником, расположенным у д. Слободка (в оригинале сопроводительной записки: «Słobodówka»⁵) бывшего Борисовского уезда Минской губернии. Наиболее полное на сегодня опи-

сание коллекции С. Богушевского представлено А.А. Егорейченко (Егорейченко 1995). Несмотря на обоснованные сомнения о возможности происхождения содержащихся в ней материалов из одного комплекса и даже памятника (Егорейченко 1995: 55; 2005: 482; 2006: 106)⁶, недавнее открытие фибулы прусской серии типа А.60/61 у д. Студенка (рис. 2: 12; карта 1: 19) свидетельствует в пользу того, что эта коллекция действительно была собрана на одном или нескольких памятниках, расположенных в верхнем течении Березины.

Поскольку глазчатые фибулы прусской серии очень широко распространены и производились в разных регионах европейского Барбарикума, определить конкретные источники их поступления зачастую невозможно. Исходя из общих данных о регионах распространения этих застезек, следует полагать, что на западные земли Беларуси они должны были проникать по-прежнему преимущественно в результате контактов с носителями пшеворской культуры, но вероятно также — благодаря связям с населением культур западнобалтийского круга и культурных групп, формировавшихся в этот период на территории Литвы. Пункты же выявления глазчатых фибул прусской серии в верхнем течении Березины свидетельствуют о том, что в конце I — II вв. эта водная артерия, расположенная в пограничье КПШК и днепро-двинской культуры, играла исключительно важную роль в системе связей населения восточноевропейской лесной зоны, пронизывавших пространство между Прибалтикой и Средним Поднепровьем. Находки глазчатых фибул в этом регионе могут рассматриваться в контексте начала тех бурных и во многом ещё неясных историко-культурных процессов, которые в археологических источниках находят

⁵ На картах конца XIX в. в границах Борисовского уезда не отмечено деревни с этим названием. Топониму «Слободука» наиболее созвучно название д. Слободка. Помимо того, в административных границах данного уезда существовало не менее 4-х деревень с названием «Слободка». Происхождение коллекции С. Богушевского связывалось Л.Д. Поболем с дореволюционными раскопками на городище КПШК Слободка в современном Борисовском районе Минской области (Поболь 1979: 108).

⁶ Я солидарен с мнением А.А. Егорейченко относительно того, что в бассейне Березины подобный комплекс вещей, скорее всего, не мог быть получен на городище КПШК (Егорейченко 1995: 54—55) — ни один из исследованных до настоящего времени памятников этой культуры не принес настолько богатого комплекса вещей, связанных, в том числе, с традициями центральноевропейских культур. Но, на мой взгляд, такая коллекция, или ее часть, может происходить из поврежденной части грунтового могильника.

наиболее яркое отражение в образовании горизонта восточноевропейско-прибалтийских выемчатых эмалей.

Культурный контекст фибул III группы О. Альмгрена на землях Беларуси

Вопрос культурной интерпретации глазчатых застёжек, известных на территории Республики Беларусь, далеко не всегда может быть решен однозначно. Прежде всего потому, что ни одна из них не происходит из закрытого комплекса. Более половины этих фибул выявлено на памятниках, известных лишь по поверхностным сборам, или являются случайными находками. Пример же глазчатой застёжки из Метявичей, обнаруженной в ходе широкоплощадных раскопок, которые, тем не менее, не открыли здесь других материалов железного века (Крывальцэвіч 2011), свидетельствует, что следует считаться с действительно случайным характером выпадения какой-то части рассматриваемых нами застёжек. В данной ситуации определение их культурного контекста может опираться, прежде всего, на сведения о развитии историко-культурной ситуации на землях Беларуси в раннеримское время. Однако, при наложении пунктов обнаружения фибул III группы О. Альмгрена на карту, отражающую современное состояние исследований памятников I—II вв. на территории Республики Беларусь, возникает несколько неожиданная картина (карта 1; карта 2): они выступают преимущественно на юго-западе и западе страны в границах «неманско-полесского белого пятна» — в междуречье Западного Буга, Немана и Припяти. Этот регион остается одним из наименее исследованных в Республике Беларусь — до настоящего времени здесь в минимальной степени изучены памятники не только раннеримского времени, но, собственно, и железного века в целом (см.: Медведев 2011: 7—9; Белевец 2012: 283—285). В последнее десятилетие в этом направлении произошли определенные подвижки, к которым мы вернемся позже. Начнем же с моментов, не вызывающих сомнений.

Прежде всего, абсолютно четкий культурный контекст имеет фибула типа А.46, выявленная на городище КПШК в Ивани (карта 1: 5; карта 2). На территории Республики Беларусь в контексте этой культуры известна еще одна застёжка, которую следует относить к кругу провинциально-римских импортов или их имитаций, возникших на территории Барбарикума: сильно профилированная фи-

була IV группы О. Альмгрена типа А.68, найденная в культурном слое городища Кощеличи в Понеманье (Медведев 1996: 63, рис. 41: 1; 2010: 189, рис. 1: 2; 2011: 50—51, 72, рис. 2.34: 1; Егорейченко 2006: 109—110, рис. 57: 2). Эти памятники находятся на южной и западной периферийных зонах культуры и отражают контакты ее носителей с непосредственными соседями в середине — второй половине I в. Следует отметить, что до настоящего времени на городищах КПШК не выявлены типологически более поздние фибулы III и IV групп О. Альмгрена (см.: Егорейченко 2006: 85—87, табл. 57, 58; Медведев 2010; 2011: 72—75, рис. 2.34; 2.47—2.49).

Не вызывает также сомнений культурный контекст вещей, собранных в 1880-х гг. на площади грунтового могильника Скорбичи в белорусском Подляшье (карта 1: 1). Среди прочих находок здесь были обнаружены фрагменты двух глазчатых фибул III группы — типов А.51/52, и А.60 (рис. 1: 4; 2: 5). В начале 2000-х гг. анализ «раннеримской» части этой коллекции, содержащей практически полный типологический ряд фибул восточного варианта пшеворской культуры, послужил основанием для выделения памятников последней в белорусском Побужье (Andrzejowski 2001: rys. 1; 2; 5; 2005: 22—24, tab. 3; Белявец 2004: 229). Круг памятников и местонахождений с материалами этой культуры постепенно пополняется, и сегодня можно полагать, что в раннеримское время пшеворское население занимало на территории Республики Беларусь земли по течению Западного Буга и нижним участкам его правых притоков — Пульве и Лесной (см. карту 2). В Волчине в контексте сильно повреждённого памятника, вероятнее всего, пшеворской культуры выступает глазчатая фибула типа А.61 (карта 1: 10; рис. 2: 15) (Башкоў 2009).

Однако, по обсуждению представленных выше находок, остается основная масса (16 из 19-ти) пунктов обнаружения фибул III группы О. Альмгрена на территории Беларуси. Они выступают вдоль периферии и в пограничье круга «городищенских» культур лесной зоны: КПШК и днепро-двинской (карта 1: 2—4, 6, 8—19). В изучении археологии римского времени этой обширной малоизученной зоны в последние 10—15 лет был сделан существенный шаг: в ряде ее регионов выделены памятники и материалы постзарубинецкого горизонта⁷.

⁷ В этой статье термины «постзарубинецкий горизонт» и «постзарубинецкий период» используются преимущественно в хронологическом аспекте: для

В Центральном Полесье они были описаны в 2000-х гг. на примере селищ Курадово и Давыд-Городок (карта 2: 1, 2) (Белявец, Вяргей 2002; 2005; Вергей 2008: 240—243; Бяліцкая 2007; 2011; 2012; Белевец 2008; 2012: 285—291). Одним из оснований для определения ранней даты этих памятников явилась находка на селище в Курадово глазчатой фибулы основной серии — типа А.50 (рис. 1: 3); общая же их датировка устанавливается в рамках, приблизительно соответствующих в относительной хронологии культур Центральной Европы фазам V_1 — V_2/C_{1a} (Белявец, Вяргей 2002: 9; 2005: 98—100; Белявец 2004: 231; 2008: 216—217; 2012: 286—287; Бяліцкая 2007: 116; Вергей 2008: 242—243). Результаты полевых работ последних лет свидетельствуют, что в Припятском Полесье и на Загородье⁸ памятники с родственной материальной культурой выявляются практически везде, где ведутся археологические работы. Таким образом, известные в Припятском Полесье и на Загородье глазчатые фибулы в настоящее время могут достаточно уверенно соотноситься с населением постзарубинецкого горизонта (ср.: карта 1: 3, 4, 11, 12 и карта 2; также: Белевец 2012: 288—289).

В белорусской части Прибужской равнины древности постзарубинецкого горизонта были выделены на примере материалов

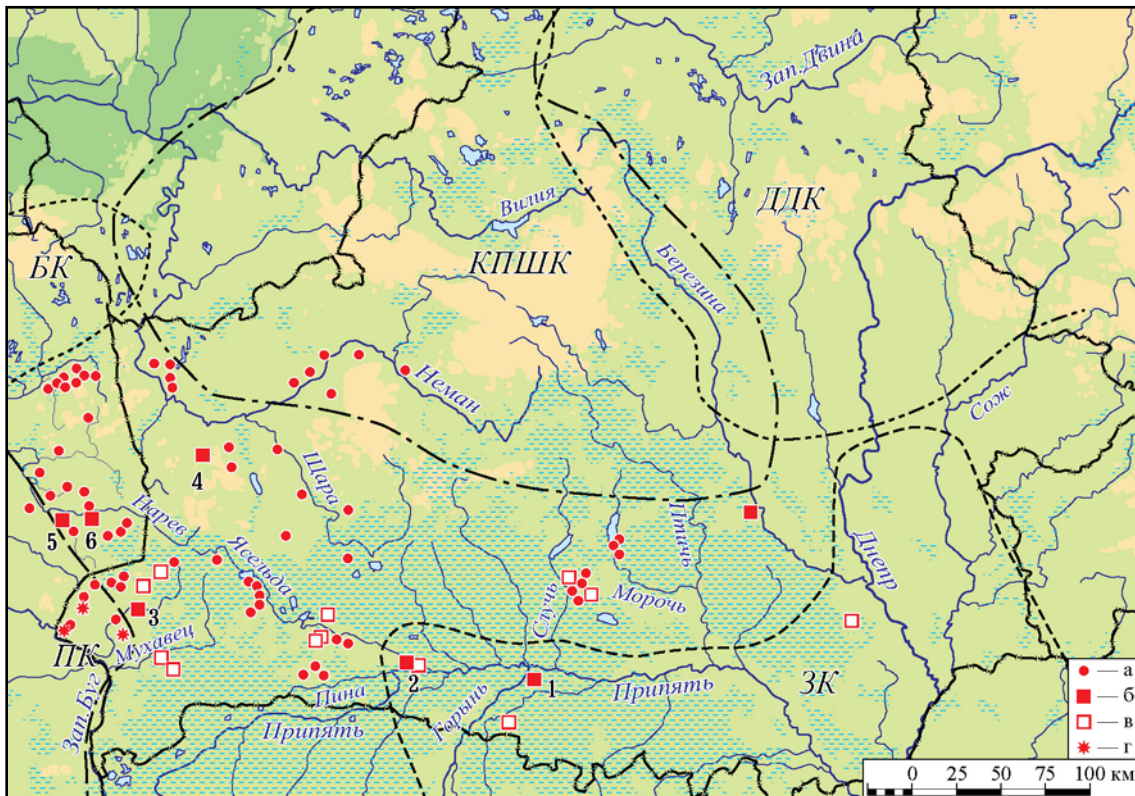
определения временного отрезка между финалом зарубинецкой культуры и прочным освоением земель на юго-западе Республики Беларусь носителями вельбаркской культуры в начале III в. Таким образом, он в целом соответствует понятиям раннеримского периода и фазы V_2/C_1 в хронологической системе культур Центральной Европы. На мой взгляд, использование этих определений оправдано и в культурном аспекте, прежде всего — для характеристики связей с Римской империей. Они используются в отношении групп населения, культурный облик которого в данный период формировали два основных компонента: наследие зарубинецкой культуры и традиции круга культур восточноевропейской лесной зоны. Провинциально-римские же влияния, слабые и опосредованные многими передаточными звеньями, хотя и играли в процессе их развития известную интегрирующую роль, не определяли их общий культурный облик (в отношении земель Беларуси см.: Beljavec 2009). Оставаясь в рамках, заданных темой данной статьи, я хотел бы дистанцироваться здесь от многолетней дискуссии о роли в сложении материальной и духовной культуры этих групп населения потомков носителей «классической» зарубинецкой культуры (см.: Обломский 2010г; Шукин 2011; там же более ранняя литература; см. также: Белевец 2012: 281—283).

⁸ Этнографический и географический регион Западного Полесья, границы которого определяются верхним течением Припяти, Ясельдой и Мухавцом (Дзяменцьеў 1971; Климчук 1999).

грунтового могильника Радость на р. Лесная (карта 2: 3) (Белявец 2004: 244—254). Керамический материал из его объектов близок к представленному на территории польского Понаровья могильниками Гриневиче Вельке, а также многослойными памятниками Кутова-1, 2 (карта 2: 5, 6) (Andrzejowski 1999; Jaskanis 2012: 126—194). В настоящее время данные памятники восточной части Прибужской равнины большинством исследователей соотносятся с памятниками постзарубинецкого горизонта и/или раннего этапа развития киевской культуры (Andrzejowski 1999: 47—48; Dąbrowska 2004: 215—219; Обломский 2005: 151; Белявец 2004: 233—235, 251—257; 2008: 210—213; Белявец, Вяргей 2005: 104; Вергей 2008: 240—242; Бяліцкая 2007: 121; Гавритухин 2009: 20; Терпиловский 2010: 10). В течении последних лет в белорусском Подляшье открыт ряд новых памятников и местонахождений с материалами данного типа (см. карту 2). В I—II вв. этот регион был охвачен очень динамичными историко-культурными процессами, связанными с миграциями, контактами и взаимовлияниями групп населения различных культурных традиций: центральноевропейского Барбарикума, восточноевропейской лесной зоны и широко понимаемого балтийского круга (см.: Andrzejowski 1999: 41—48; Белявец 2004: 244—257). В этой связи определение культурного контекста случайно выявленных здесь фибул III группы О. Альмгрена невозможно: практически с равной долей вероятности можно предполагать их принадлежность населению как пшеворской культуры, так и постзарубинецкого горизонта (ср. карта 1: 2, 11—13, 23 и карта 2).

Очень сложна культурная интерпретация горизонта памятников и местонахождений с материалами римского периода, все более выразительно проступающего в Понеманье западнее и юго-западнее ареала, занятого городищами КПШК. Четыре из пяти известных здесь глазчатых фибул происходят с не обследованных археологами памятников (карта 1: 14—17; рис. 2: 2, 6, 8, 9). Отсутствуют также данные о материалах железного века, с которыми могла бы соотноситься фибула, выявленная в культурном пласте городища Турыйск (карта 1: 6) (см.: Зверуга 1989: 73—75, рис. 40: 4; Звяруга, Юрковец 2006: мал. 6: 1). До недавних лет исследования в этом регионе носили ограниченный характер⁹.

⁹ Об истории исследований памятников железного века в этой части Верхнего Понеманья см.: Медведев 2011: 8; там же более ранняя литература.



Карта 2. Культурная ситуация на землях Беларуси и соседних регионов в I — первой половине II вв. Условные обозначения: ПК — пшеворская культура; БК — богачевская культура; ЗК — зарубинецкая культура; КПШК — культура поздней штрихованной керамики; ДДК — днепро-двинская культура; а — селища и могильники со штрихованной керамикой; б — исследовавшиеся памятники постзарубинецкого горизонта; в — памятники с керамикой постзарубинецкого горизонта и круга киевской культуры (типа Абидни), известные по разведкам; г — памятники с материалами пшеворской культуры на территории Республики Беларусь. Номера обозначены: 1 — Курадово; 2 — Площево; 3 — Радость; 4 — Красносельский; 5 — Гриневичи Вельке; 6 — Кутова.

Map 2. Cultural situation in the lands of Belarus and neighboring regions in the 1st — first half of the 2nd cc. Legend: ПК — Przeworsk Culture; БК — Bogaczewo Culture; ЗК — Zarubintsy Culture; КПШК — Late Hatched Pottery Cultures; ДДК — Dnieper-Dvina Culture; а — villages and burial grounds with hatched pottery; б — explored sites of Post Zarubintsy horizon; в — sites with ceramics of Post Zarubintsy horizon circle and Kiev Culture (type of Abidnia) known by the explorations; г — sites with materials of Przeworsk Culture on the territory of the Republic of Belarus. Numbers designate: 1 — Kuradovo; 2 — Ploshchevo; 3 — Radost'; 4 — Krasnoselskiy; 5 — Grinevichi Velke; 6 — Kutova.

С 1950-х гг. здесь известны селища с фрагментами посуды, близкой традициям культур штрихованной керамики (Гуревич 1962: 23—41, рис. 12; Медведев 2011: 27). В середине 1990-х гг. достаточно оживленную дискуссию вызвали вопросы культурной интерпретации и датировки погребений могильника Красносельский-5 на р. Рось (Чарняўскі і др. 1996: 56—61; Медведев 1996: 53—54, рис. 92: 3—5, 7; 2004; 2011: 155—157; Andrzejowski 1999: 34—36). В 1990—2000-х гг. выявленные в Красносельске объекты, как и могильник Гриневичи Вельке (см.: Kostorzewski 1948: 344; Кухаренко 1961: 18; 1964: 13, 54, 58, рис. 1; Dąbrowska 1973, 194—195, 203—204; Каспарова 1986: 16; 1989: 265; 1992: 300; Andrzejowski 1999), рассматривались в контексте миграций групп населения

зарубинецкой культуры, начавшихся после ее распада в Припятском Полесье (Медведев 1996: 53—54, 63—64, рис. 95; Егарэйчанка 1999а: 266; 2005: 480—481). В 2000-х гг. А.М. Медведев постепенно пересматривал свое первоначальное культурное определение этого памятника¹⁰. На страницах монографии 2011 г., рассматривая его материалы в широком контексте историко-культурного развития образований балтийского круга культур, исследователь предложил выделять в междуречье Немана и Буга группу «западнобалтской культуры», в рамках которой А.М. Медведев, помимо могильника в Красносельске-5, рас-

¹⁰ См: Медведев 2004: 118, также на стр. 123—124 — в дискуссии.

смачивает также памятники в Гриневичах Вельких, Радости и Тростянице (Медведев 2011: 155—161, 292—295).

Исследование памятников железного века в этом регионе находится все еще на начальных стадиях и требует, прежде всего, проведения целенаправленных работ по их поиску и изучению. В пользу перспективности таких исследований свидетельствуют результаты спасательных раскопок в зоне строительства Неманской ГЭС¹¹, в ходе которых на 15-километровом участке по берегам Немана на юг от Гродно был выявлен и изучался ряд памятников с материалами железного века, родственными представленным на Подляшье в Гриневичах Вельких, Кутовой и Радости (см.: Плавинский 2012: 358, мал. 1).

Горизонт древностей римского времени в левобережье Немана все более выразительно проявляется также в других случайных находках, прежде всего — вещей горизонта выемчатых эмалей (Харитонович 2011: рис. 1: 16, 21, 25; 2: 2, 7, 9; Зайкоўскі 2011: мал. 1). К их числу здесь я хотел бы добавить фрагмент подковообразной фибулы, обнаруженной у д. Новоселки (рис. 3: 5; карта 1: 17). Данная находка имеет непосредственное отношение к теме статьи, поскольку с этого же местонахождения происходит упоминавшийся выше фрагмент глазчатой фибулы прусской серии (рис. 2: 8). Подковообразная фибула из Новоселок относится к VI (балтийско-днепровско-окской) серии по Е.Л. Гороховскому и соответствует также характеристикам типа II по классификации А. Яблоньской (Гороховский 1982: 28—32, рис. 6: VI; Jabłońska 1992: 125—128). Комплекс погребения 81 могильника богачевской культуры Нэтта позволяет датировать фибулы данной серии фазами V_{2b} — V_2/C_1 — в рамках II в. (Bittner-Wróblewska 2007: 26, pl. XLII). Следует отметить, что аналогичная комбинация находок отмечается и на другом упоминавшемся выше памятнике — в Старых Чвирках на территории белорусского Подляшья (карта 1: 12): здесь вместе с глазчатой фибулой типа А.61 (рис. 2: 14) была обнаружена типологически ранняя подковообразная фибула с эмальями серии IV по Е.Л. Гороховскому (рис. 3: 4), или типа по А. Яблоньской¹². Оба автора относят нача-

ло использования таких застежек ко второй половине II — началу III в. (Гороховский 1982: 28—32, рис. 6: IV; Jabłońska 1992: 125; также: Обломский, Терпиловский 2007: 120—124). Таким образом, датировки представленных вещей круга выемчатых эмалей частично перекрываются или стыкуются с установленными для глазчатых фибул прусской серии. В целом, типологически поздние застежки III группы О. Альмгрена и подковообразные фибулы горизонта выемчатых эмалей, выявленные на этих же местонахождениях, несомненно, принадлежат к одному хронологическому горизонту и свидетельствуют о том, что во II в. в костюме населения Неманско-Бужского междуречья органически сочетались традиции центральноевропейского Барбарикума и восточноевропейско-прибалтийской зоны.

В этой связи имеет смысл рассмотреть еще один сюжет: о влиянии стиля и технических решений, использованных в глазчатых фибулах III группы О. Альмгрена, на эволюцию типов застежек населения восточноевропейского «лесного» Барбарикума. На мой взгляд, они достаточно выразительно прослеживаются на примере щитковых фибул типов V и VI¹³. В поздних вариациях щитковых фибул зарубинецкого типа эти влияния наиболее ярко проявляются в их орнаментации глазчатым штампом — аналогично фибулам III группы: такие двойные и тройные глазки украшают щитки фибул из Красносельска-5¹⁴ и ножку застежки из Бытчи (рис. 4: 1, 3; карта 1: 32, 34). На щитке последней также помещены три рельефные, отчеканенные с внутренней стороны, окружности, повторяющие в свойственной для зарубинецкой культуры технике все тот же мотив глазчатого орнамента. Еще одна, скорее технического плана деталь, которая объединяет эти вещи: у фибул из Красносельска-Пискоши (рис. 4: 2) и уже упоминавшейся бытченской витки пружин имеют треугольное сечение. Такое сечение пружинных витков не отмечается у «классических» щитковых фибул зарубинецкой культуры I—IV типов, но использовалось в глазчатых фибулах, в том числе известных на территории Беларуси (рис. 2: 5, 7). Вероятно, в придании пружинным виткам

а также обводку из «жемчужных» выступов по периметру дисков (Гороховский 1982: 28—32, Рис. 6: IV; см. также: Jabłońska: 123—125).

¹³ По типологии А.К. Амброза (Амброз 1966) с дополнениями М.Б. Щукина (Щукин 2002: 13).

¹⁴ Эта деталь орнаментации красносельских щитковых фибул отмечалась также Я. Анджеевским: Andrzejowski 1999: 34.

¹¹ Работы в рамках этого проекта проводились в 2007—2009 гг. под общим руководством В.Л. Лаксы.

¹² По мнению Е.Л. Гороховского типологически ранними чертами для подковообразных фибул следует считать тонкую, чаще всего круглую в сечении дужку,

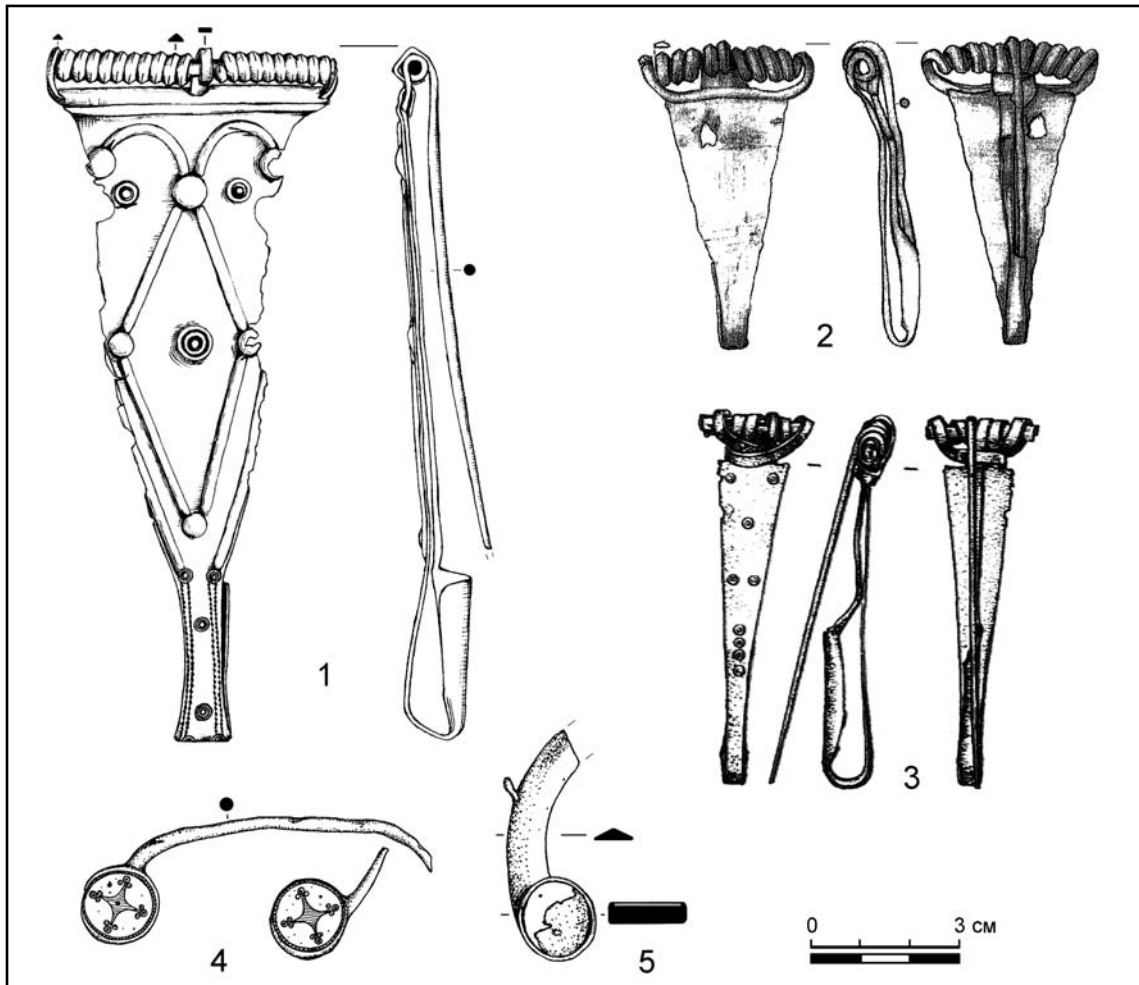


Рис. 3. Находки, упоминаемые в тексте. 1, 3 — из сплава меди (1 — в пружину вмонтирована деревянная ось, 3 — в пружину ось (?) из обточенных позвонков рыбы; 2 — сплав меди; 4, 5 — сплав меди, гнезда с эмальями. 1 — Бытча; 2 — Красносельский-Пискош; 3 — Красносельский-5; 4 — Ст. Чвирки; 5 — Новоселки (2 — по Andrzejowski 2005: tabl. 1: j; 3 — по Чарняўскі и др. 1996: мал. 34: 1; остальные — рисунки автора).

Fig. 3. Finds mentioned in the text. 1, 3 — of copper alloy (1 — there is a wooden axis mounted inside the spring, 3 — there is an axis (?) of turned fish vertebrae in the spring); 2 — copper alloy; 4, 5 — copper alloy, sockets with enamels. 1 — Bytcha; 2 — Krasnoselskiy-Piskosh; 3 — Krasnoselskiy-5; 4 — St. Chvirki; 5 — Novoselki (2 — after Andrzejowski 2005: tabl. 1: j; 3 — after Чарняўскі и др. 1996: мал. 34: 1; others — drawings by the author).

треугольного сечения отразились эмпирические попытки ремесленников в поиске технического решения, которое увеличило бы сопротивление многократному сгибанию и общую износостойкость пружинного аппарата фибул. Нельзя исключить, что здесь могли найти отражение и определенные эстетические предпочтения: подобная проволока треугольного сечения в раннеримский период использовалась населением Прибалтики и постзарубинецкого горизонта также для изготовления ряда мелких изделий: цепочек, витых пронизок и т. д. (см.: Andrzejowski 1999: рис. 3/11: 4; 8/28: 1; Michelbertas 1997: 39 pav.; 40 pav.; 2006, 41 pav.: 3; 44 pav.: 4). Эти наблюдения могут быть подкреплены результатами полевых исследований. Так,

в погребении №13 грунтового могильника Гриневичи Вельке пара щитковых фибул типа Амброз-V выступала вместе с глазчатыми типами A.52/53 и A.58/59 (Andrzejowski 1999: 20—21, рис. 3: 13). Данный комплекс с очевидностью свидетельствует о том, что на Подляшье население постзарубинецкого горизонта использовало в своем костюме застежки обеих этих групп. Сходный набор вещей известен также в верхнем течении Южного Буга по погребению 4 могильника Рахны, в котором фрагмент щитковой фибулы типов IV/V сочетался с парой глазчатых фибул прусской серии (Обломский 2010a: 26, 115, рис. 21: 2—4).

Таким образом, в конце I — середине II вв. на землях Беларуси, как и в соседних культу-

рах центральноевропейского Барбарикума, циркумбалтийского региона, а также на памятниках позднезарубинецкого круга в среднем течении Днепра и Подесенье, глазчатые фибулы прусской серии III группы О. Альмгрена являлись элементом костюма, уже вполне интегрированным в местные традиции. Представленные выше замечания о влиянии стиля орнаментации и оформлении конструктивных деталей глазчатых фибул III группы О. Альмгрена на развитие наиболее поздних вариаций щитковых застежек зарубинецкого типа иллюстрируют одну из сторон эволюции культурного облика групп населения постзарубинецкого горизонта на территории Полесья и в прилегаю-

щих регионах. В I—II вв. жители земель центральной и северной Беларуси — поздней штрихованной керамики и днепро-двинской культур — еще в значительной мере сохраняли архаичные традиции «городищенских» культур восточноевропейской лесной зоны, уходящие корнями в эпоху раннего железного века. Население же новых историко-культурных образований, формировавшихся на окраинах «лесного» Барбарикума, активно заимствовало и трансформировало культурные элементы Центральной Европы и Прибалтики, делая их органичной составляющей собственной, открытой для новаций, динамично развивающейся материальной и духовной культуры.

Каталог находок фибул III и IV групп О. Альмгрена на территории Республики Беларусь*

1. Скорбичи (Skorbichi; бел. Скорбічы, с 1963 г. — Дружба, Брестский район, Брестская обл.).

а) Головка глазчатой фибулы основной серии III группы О. Альмгрена, тип А.51—52 (рис. 1: 4), из сплава меди, оплавленная.

б) Головка глазчатой фибулы прусской серии III группы О. Альмгрена, тип А. 58/59 (рис. 2: 5), из сплава меди, сильно оплавленная и деформированная.

Находки с площади грунтового могильника пшеворской и вельбаржской культур. Работы на памятнике проводил К. Ягмин в 1880 г. и, вероятно, также З. Глогер в 1882 г.

В фондах Государственного Археологического музея в Варшаве.

Литература: Andrzejowski 2005: 23—24.

2. Очки (Ochki; бел.: Ачки, Брестский район, Брестская обл.).

Фибула глазчатая основной серии III группы О. Альмгрена из сплава меди, тип 46 (рис. 1: 2). Случайная находка.

В фондах Брестского областного краеведческого музея.

3. Курадово (Kuradovo; бел.: Курадава, Пинский район, Брестская обл.).

Фибула глазчатая основной серии III группы О. Альмгрена, тип 50 (рис. 1: 3), из сплава меди, на гребешке следы насечек. Найдена на площади многослойного селища с материалами постзарубинецкого периода. Памятник открыт в 1981 г., исследовался в 1982 г. В. С. Вергей.

В собраниях Института истории НАН Беларуси.

Литература: Белявец, Вяргей 2002: 9, мал. 4: 1; 2005: 89, 98, мал. 3: 1; Вергей 2008: 243, рис. 7: 1; Белевец 2012: 286, рис. 2/А: 1.

4. Площево (Ploshchevo; бел.: Плошчава, Пинский район, Брестская обл.).

Фибула глазчатая основной серии III группы О. Альмгрена, тип 53 (рис. 1: 5), из сплава меди. С этого же памятника происходит миниатюрная фибула IV группы О. Альмгрена типа А.67/68 из сплава меди, с железной осью в пружине. Случайные находки с многослойного памятника.

В собраниях кафедры археологии и вспомогательных исторических дисциплин исторического факультета Белорусского государственного университета в Минске.

Литература: Белевец 2012: 288, рис. 5: 1, 2.

5. Ивань (Ivan'; бел.: Ивань, Слуцкий район, Минская обл.).

Фибула глазчатая основной серии, тип А.46 (рис. 1: 1), из сплава меди. Обнаружена в культурном слое городища КПШК.

В собраниях кафедры археологии и вспомогательных исторических дисциплин исторического факультета Белорусского государственного университета в Минске.

Литература: Егорейченко 1996: 44, рис. 35: 10; 1999б: мал. 49: 26; 2006: 109, таб. 57: 3.

6. Турийск (Turiysk; бел.: Турыйск, Щучинский район, Гродненская обл.).

Фибула глазчатая III группы О. Альмгрена (рис. 2: 1), из сплава меди. Тип 52 основной или тип 57 прусской серии. Выявлена в 1969 г. при раскопках раннесредневекового городища.

В фондах Гродненского государственного историко-археологического музея.

Литература: Зверуга 1989: рис. 40: 4; Звяруга, Юркавец 2006: мал. 6: 1.

7. Волчин (Volchin; бел.: Воўчын, Каменецкий район, Брестская обл.).

* Номера памятников и местонахождений соответствуют нумерации на Карте 1.

Фибула глазчатая серии прусской III группы О. Альмгрена, тип 61 (рис. 2: 15), из сплава меди.

В собраниях Музея истории д. Волчин.

Литература: Башкоў 2009: 194, мал. Воўчын: 4.

8. Бобинка (Bobinka; бел.: Бобінка, Каменецкий район, Брестская обл.).

а) Фибула глазчатая прусской серии III группы О. Альмгрена, тип 59 (рис. 2: 4), из сплава меди.

б) Фибула глазчатая прусской серии III группы О. Альмгрена, тип 60 (рис. 2: 7), из сплава меди.

Случайные находки.

В фондах Музея Национального парка «Беловежская пуща» в г/п Каменюки.

9. Урочище Ст. Чвирки (St. Chvirki; бел.: Чвiркі, Каменецкий район, Брестская обл.).

Фибула глазчатая прусской серии III группы О. Альмгрена, тип 61 (рис. 2: 14), из сплава меди. Случайная находка. С площади этого же памятника происходит фрагментированная подкововидная фибула с эмалью красного цвета, серии IVA по Е. Л. Гороховскому (рис. 3: 5).

В фондах Музея Национального парка «Беловежская пуща» в г/п Каменюки.

10. Дмитровичи (Dmitrovichi; бел.: Дзмітравічы, Каменецкий район, Брестская обл.).

Фрагмент глазчатой фибулы прусской серии III группы О. Альмгрена, типов 57, 59, 60 (рис. 2: 10), из сплава меди. Случайная находка.

В фондах Музея Национального парка «Беловежская пуща» в г/п Каменюки.

11. Мерчицы (Merchitsy; бел.: Мерчыцы, Пинский район, Брестская обл.).

Фрагмент фибулы прусской серии III группы О. Альмгрена, типов 57—60 (рис. 2: 11), из сплава меди. Случайная находка.

В собраниях кафедры археологии и вспомогательных исторических дисциплин исторического факультета Белорусского государственного университета в Минске.

Литература: Белевец 2012: рис. 5: 21.

12. Метявичи (Metyavichi; бел.: Мяцявічы, Солигорский район, Минская обл.).

Фибула глазчатая прусской серии III группы О. Альмгрена, тип 61 (рис. 2: 16), из сплава меди. Утрачена часть пружины и иголка.

Выявлена при исследовании многослойного памятника. Раскопки производились под руководством Н. Н. Кривальцевича в 2008 г.

В собраниях Института истории НАН Беларуси.

Литература: Кривальцэвіч 2010: 114; Белевец 2012: 288, рис. 5: 4.

13. Старый Копыль (St. Kopyl'; бел.: Стары Капыль, Копыльский район, Минская обл.).

Фрагмент глазчатой фибулы прусской серии III группы О. Альмгрена, тип 61 (рис. 2: 13), из сплава меди. Случайная находка.

В собраниях кафедры археологии и вспомогательных исторических дисциплин исторического

факультета Белорусского государственного университета в Минске.

14. Озерница (Ozemitsa; бел.: Азярніца, Слонимский район, Гродненская обл.).

Фибула глазчатая прусской серии III группы О. Альмгрена, тип А.57 (рис. 2: 2), из сплава меди. Случайная находка.

В фондах Слонимского районного краеведческого музея им И. И. Стобровского.

15. Желудок (Zheludok; бел.: Жалудок, Щучинский район, Гродненская обл.).

Фрагмент глазчатой фибулы прусской серии III группы О. Альмгрена, типов А.57, 59, 60 (рис. 2: 9), из сплава меди. Случайная находка.

В собраниях кафедры археологии и вспомогательных исторических дисциплин исторического факультета Белорусского государственного университета в Минске.

16. Новоселки (Novoselki; бел.: Навасёлкі, Новогрудский район, Гродненская обл.).

Фрагмент глазчатой фибулы прусской серии III группы О. Альмгрена, типов А.57, 59, 60 (рис. 2: 9), из сплава меди. С этого же памятника происходит фрагмент подкововидной фибулы с гнездами красной эмали (рис. 3: 4), VI серии по Е. Л. Гороховскому. Случайные находки.

В собраниях кафедры археологии и вспомогательных исторических дисциплин исторического факультета Белорусского государственного университета в Минске.

17. Воробьевичи (Vorob'yevichi; бел.: Вераб'ёвічы, Новогрудский район, Гродненская обл.).

Глазчатая фибула прусской серии III группы О. Альмгрена, тип А.60 (рис. 2: 6), из сплава меди. Случайная находка.

В собраниях кафедры археологии и вспомогательных исторических дисциплин исторического факультета Белорусского государственного университета в Минске.

18. Студенка (Studenka; бел.: Студзёнка, Борисовский район, Минская обл.).

Фрагмент фибулы прусской серии III группы О. Альмгрена, тип А.60/61 (рис. 2: 12). Случайная находка. Обнаружена в 2012 г. в ходе работ, проводившихся под руководством В. И. Кошмана.

В собраниях Института истории НАН Беларуси.

19. Слободка (Slobodka; бел.: Слабодка — в оригинале метрических данных «Słobodówka», быв. Минская губерния).

Фибула прусской серии III группы О. Альмгрена, тип 58/59 (рис. 2: 3), из сплава меди. Находка из коллекции С. Богушевского. Обнаружена между 1880 и 1905 гг. на неидентифицированном памятнике в быв. Борисовском уезде Минской губернии.

В фондах Краковского археологического музея.

Литература: Kostrzewski 1939/1948: 334; Поболь 1979: 108, рис. 67; Егорейченко 1995; Pfeiffer-Frobnert 1998: Abb. 1.

Приложение 1

Ермалицкая К. Ф.

Исследования химического состава металла фибул III группы О. Альмгрена из собраний кафедры археологии и вспомогательных исторических дисциплин исторического факультета Белорусского государственного университета в Минске

На кафедре лазерной физики и спектроскопии физического факультета БГУ были изучены 6 фибул (объекты Ф1-Ф6). При исследовании образцов использован лазерный микроанализ — малодеструктивный метод определения содержания элементов в образцах, при котором малые количества вещества (10^{-10} г) испаряются лазерным импульсом. Работы велись на лазерном спектрометре LSS-1, производства совместного белорусско-японского предприятия «LOTIS-TII» (Минск). В качестве источника испарения вещества образца и возбуждения спектров атомов использовался двухимпульс-

ный Nd: YAG-лазер с активной модуляцией добротности. Основные параметры лазерного излучения: длина волны — 1064 нм; частота следования импульсов — 10 Гц; длительность на полувывоте — 15 нс; энергия $10 \div 75$ мДж. Все эксперименты проводились в атмосфере воздуха при нормальном давлении без предварительной химической и механической подготовки поверхности образца к анализу. Деструкция поверхности образца после воздействия лазерного излучения определялась с помощью микроинтерферометра Линника МИИ-4. Результаты анализа фибул приведены в таблице.

элемент, % образец	медь Cu	цинк Zn	олово Sn	свинец Pb	серебро Ag	№ рис.
(Ф6) Ивань А.46	87,39	10,81	1,11	0,02	0,67	рис. 1: 1
(Ф5) Мерчицы А.57—60	61,08	10,93	23,94	1,10	2,94	рис. 2: 11
(Ф1) Площево А.53	80,60	8,49	9,47	0,06	1,37	рис. 1: 5
(Ф4) Новоселки А.57, 59, 60	86,76	1,97	9,87	0,10	1,29	рис. 2: 8
(Ф3) Воробьевичи А.60	86,20	2,46	8,12	0,15	3,07	рис. 2: 6
(Ф2) Старый Копыль А.61	88,18	0,65	8,79	0,11	2,26	рис. 2: 13

Полученные данные позволяют утверждать, что 4 из 6-ти фибул (Ф1—Ф4) изготовлены из оловянистых бронз — сплавов, два основных компонента которых образуют медь (содержание в исследованных образцах: 80,6—88,18%) и олово (содержание в исследованных образцах: 8,12—9,87%). Образцы Ф5, Ф6 характеризуются сравнительно высо-

кой концентрацией цинка по сравнению с содержанием олова и могут быть отнесены к латунам. Содержание меди в последних составило 61—87%, цинка — порядка 11%. В объекте Ф5 отмечена низкая концентрация меди, что, скорее всего, указывает на неоднородность затвердевания расплава из-за несовершенства технологии.

Литература

- Алексяук М.І. 1975. Падляшша. В: *Беларуская Савецкая Энцыклапедыя VIII*. Мінск, 9.
- Амброз А.К. 1966. *Фибулы юга европейской части СССР*. САИ Д1—30.
- Башкоў А.А. 2009. Воўчын. У: Бялова Т.У. (гал. рэд.). *Археалогія Беларусі 1*. Мінск: Беларуская Энцыклапедыя ім. П. Броўкі, 194.
- Башкатов Ю.Ю., Терпиловский Р.В. 2010. Позднестаробинские памятники Среднего Поднепровья. В: Гавритухин И.О. и др. (ред.). *Позднестаробинские памятники на территории Украины*. РСМ 12. Москва: ИА РАН, 36—44.
- Белевец В.Г. 2008. Контакты населения вельбарской культуры и носителей традиций лесной зоны в Белоруссии: постановка проблемы. В: Воронцов А.М., Гавритухин И.О. (ред.). *Лесная и лесостепная зоны Восточной Европы в эпоху римских влияний и Великого переселения народов 1*. Тула: ГМЗ КП, 209—237.
- Белевец В.Г. 2012. Проблема выделения памятников позднестаробинского круга в Белорусском Припятском Полесье. В: Воронцов А.М., Гавритухин И.О. (ред.). *Лесная и лесостепная зоны Восточной Европы в эпоху римских влияний и Великого переселения народов 3*. Тула: ГМЗ КП, 281—305.
- Белевец В.Г. 2004. Беларуская Заходняя Палесся ў перыяд правінцыйна-рымскіх уплываў — стан і перспектывы даследаванняў. В: Koško A., Kalešus A. (red.). *Wspólnota dziedzictwa kulturowego ziem*

- Białorusi i Polski*. Warszawa: DeKa, 227—265.
- Белявец В., Вяргей В. 2002. Курадава-1 — шматслойнае паселішча з Цэнтральнага Полесся. *МАБ* 5, 5—24.
- Белявец В., Вяргей В. 2005. Матэрыялы перыяду рымскіх уплываў з паселішча Курадава-1. *ГАЗ* 20, 87—106.
- Бяліцкая Г. 2007. Помнік перыяду рымскіх уплываў у нізоўях р. Гарынь. *ГАЗ* 21, 107—123.
- Бяліцкая Г. М. 2011. Аб зарубінецкім кампаненце ў левабярэжжы Прыпяці. *МАБ* 20, 126—142.
- Бяліцкая Г. М. 2012. Даследаванні ва ўрочышчы Хабішча ў 2010 г. *МАБ* 23, 177—179.
- Вергей В. С. 2008. Белорусское Полесье в римский период и в начале эпохи Великого переселения народов. В: Воронцов А. М., Гавритухин И. О. (ред.). *Лесная и лесостепная зоны Восточной Европы в эпохи римских влияний и Великого переселения народов* 1. Тула: ГМЗ КП, 238—256.
- Гавритухин И. О. 2009. Понятие пражской культуры. *ТГЭ* XLIX, 7—25.
- Гороховский Е. Л. 1982. Підковоподібні фібули Середнього Подніпров'я з виімчастою емаллю. *Археологія* 38, 16—35.
- Гуревич Ф. Д. 1962. *Древности Белорусского Понеманья*. Москва; Ленинград: ИА АН СССР.
- Дзяменцёў В. А. 1971. Загароддзе. В: *Беларуская Савецкая Энциклапедыя* IV, 467—468.
- Егарэйчанка А. А. 1999а. Зарубінецкая культура. В: Егарэйчанка А. А. і інш. (рэд.). *Археологія Беларусі 2 Жалезны век і ранняе сярэднявечча*. Мінск: Беларуская навука, 232—289.
- Егарэйчанка А. А. 1999б. Культура штрыхаванай керамікі. В: Егарэйчанка А. А. і інш. (рэд.). *Археологія Беларусі 2. Жалезны век і ранняе сярэднявечча*. Мінск: Беларуская навука, 113—173.
- Егорейченко А. А. 1995. Находки римского времени из Слободки. *ГАЗ* 6, 52—56.
- Егорейченко А. А. 2005. Историческая ситуация в белорусском Полесье и прилегающих регионах в первой половине I тыс. н. э. В: Kaczanowski P., Parczewski M. (red.). *Archeologia o początkach Słowian*. Kraków: Księgarnia Akademyczna, 479—486.
- Егорейченко А. А. 2006. *Культуры штрихованной керамики*. Минск: БГУ.
- Зайкоўскі Э. М. 2011. Новыя знаходкі бронзавых рэчаў з выемчатымі эмалямі. *МАБ* 20, 165—172.
- Зверуга Я. Г. 1989. *Верхнее Понеманье в IX—XIII вв.* Минск: Навука і тэхніка.
- Звяруга Я. Г., Юркавец Ю. В. 2006. Матэрыялы старажытнага Турыйска з раскопак 1969—1970 гг. *МАБ* 12, 138—141.
- Каспарова К. В. 1986. Поздняя фаза зарубинецких могильников. В: Кобытов В. С. и др. (ред. кол.). *Культура Восточной Европы I тыс.* Куйбышев: КГУ, 5—26.
- Каспарова К. В. 1989. Соотношение вельбарской и зарубинецкой культур в Припятском Полесье. В: Gurba J., Kokowski A. (red.). *Kultura wielbarska w młodszym okresie rzymskim* 2. Lublin: UMCSL, 263—282.
- Каспарова К. В. 1992. О хронологии и связях зарубинецкой культуры. В: Czopek S. (red.). *Ziemia polskie we wczesnej epoce żelaza i ich powiązania z innymi terenami*. Rzeszów: Muzeum okręgowe w Rzeszowie, 289—302.
- Климчук Ф. Д. 1999. Полесский топоним Загароддзе. *Загароддзе* 1, 10—23.
- Кропотов В. В. 2011. Значение фибул в комплексном изучении погребального обряда сарматов. В: Яблонский Л. Т. (ред.). *Погребальный обряд ранних кочевников Евразии*. Ростов-на-Дону: ЮНЦ РАН, 86—91.
- Крывальцэвіч М. М. 2011. Мяцвявічы. У: Бялова Т. У. (гал. рэд.). *Археологія Беларусі* 1. Мінск: Беларуская Энциклапедыя ім. П. Броўкі, 113—114.
- Кухаренко Ю. В. 1961. *Памятники железного века на территории Полесся*. САИ Д1—29.
- Кухаренко Ю. В. 1964. *Зарубинецкая культура*. САИ Д1—19.
- Лопатин Н. В., Фурасьев А. Г. 2007. *Северные рубежи раннеславянского мира в III—V веках н. э.* РСМ 8.
- Медведев А. М. 1996. *Белорусское Понеманье в раннем железном веке (I тысячелетие до н. э. — V в. н. э.)*. Минск: ИИ АН Беларуси.
- Медведев А. М. 2004. Материалы так называемой «позднезарубинецкой культуры» в Белорусском Понеманье. В: Karczewska M., Karczewski M. (red.). *Ceramika zachodniebałtyjska: nowe źródła i interpretacje*. Białystok: IHUB, 115—121.
- Медведев А. М. 2010. Некоторые вопросы хронологии древностей железного века (по материалам культуры штрихованной керамики в I—V вв. н. э.). *МАБ* 19, 187—201.
- Медведев А. М. 2011. *Верхнее Понеманье в железном веке и раннем средневековье*. Минск: Беларуская навука.
- Обломский А. М. 2005. Новая концепция киевской культуры Верхнего Поднепровья. В: Kaczanowski P., Parczewski M. (red.) *Archeologia o początkach Słowian*. Kraków: Księgarnia Akademyczna, 137—156.
- Обломский А. М. 2010а. Памятники типа Марьяновка бассейна Южного Буга. *РСМ* 12, 16—35.
- Обломский А. М. 2010б. Памятники типа Почеп. *РСМ* 12, 54—66.
- Обломский А. М. 2010в. Памятники типа Каргамышево-2 и Терновки-2. *РСМ* 12, 45—53.
- Обломский А. М. 2010г. Введение. *РСМ* 12, 5—7.
- Обломский А. М., Терпиловский Р. В. 2007. Предметы убора круга выемчатых эмалей на территории лесостепной зоны Восточной Европы (дополнение сводов Г. Ф. Корзухиной, И. К. Фролова и Е. Л. Гороховского). *РСМ* 10, 113—315.
- Плавінскі А. М. 2012. Раскопки паселішча Кавальчы-4-ЭС у 2009 г. *МАБ* 23, 356—358.
- Поболь Л. Д. 1979. *Древности Белоруссии в музеях Польши*. Минск: Наука и техника.
- Терпиловский Р. В. 2010. Историография древностей позднезарубинецкого периода. *РСМ* 12, 8—15.
- Харитонович З. А. 2011. Предметы убора с выемчатыми эмалями на территории Белоруссии (новые находки). *МАБ* 20, 195—199.
- Хомякова О. А. 2012. Хронология комплексов женского убора самбийско-натангийской культуры В: Воронцов А. М., Гавритухин И. О. (ред.). *Лесная и лесостепная зоны Восточной Европы в эпохи римских влияний и Великого переселения народов* 3. Тула: ГМЗ КП, 254—280.
- Чарняўскі М. М., Кудрашоў В. Я., Ліпніцкая В. Л. 1996. *Старажытныя шахцёры на Росі*. Мінск: Навука і тэхніка.
- Шаров О. В., Сорокин П. Е. 2008. Комплекс находок римского времени у д. Удосоново Ленинградской области. *Вестник Санкт-Петербургского университета* 4 (1), 162—169.
- Шмидехельм М. Х. 1955. *Археологические памятники*

№4. 2014

- периода разложения родового строя на северо-востоке Эстонии (V в. до н.э. — V в. н.э.). Талин: ЭГИ.
- Шмидт Е. А. 1992. *Племена верховьев Днепра до образования Древнерусского государства*. Т. I. Днепро-двинские племена (VIII в. до н.э. — III в. н.э.). Москва: Прометей.
- Щукин М. Б. 2002. Об одной интересной находке из могильника на склоне Чатыр-Дага. В: Рудницкая В. Г., Тесленко И. Б. (сост.). *Алушта и Алуштинский регион с древнейших времён до наших дней*. Киев: Стило, 7—15.
- Щукин М. Б. 2011. Реплика по поводу киевской культуры. В: Мачинский Д. А. (ред.). *Европейская Сарматия: Сборник, посвящённый Марку Борисовичу Щукину*. Санкт-Петербург: Нестор-История, 239—244.
- Almgren O. 1923. *Studien über nordeuropäischen Fibelformen der ersten nachchristlichen Jahrhunderte mit Berücksichtigung der provinziäl-römischen und südrussischen Formen*. Leipzig: Verlag von Curt Kabitzsch.
- Andrzejowski J. 1999. Hryniewicze Wielkie — cmentarzysko z pogranicza dwóch światów. W: J. Andrzejowski (red.). *Comhlan: studia z archeologii okresu przedrzymskiego i rzymskiego w Europie Środkowej dedykowane T. Dąbrowskiej w 65 rocznicę urodzin*. Warszawa: DPC, 17—60.
- Andrzejowski J. 2001. Wschodnia strefa kultury przeworskiej — próba definicji, WA LIV, 59—87.
- Andrzejowski J. 2005. Wykaz stanowisk z okresu rzymskiego. W: Piotrowski A. (red.). *Zabytki z okresu wpływów rzymskich, średniowiecza i czasów nowożytnych z Białorusi w zbiorach Państwowego Muzeum Archeologicznego w Warszawie*. Warszawa: Dek, 17—31.
- Andrzejowski J., Cieśliński A. 2007. Germanie i Bałtowie u schyłku starożytności. Przyjazne związki czy wrogie sąsiedztwo? W: Bitner-Wróblewska A., Brzeziński W. (red.). *Kultura bogaczewska: 20 lat później. Seminarium Bałtyjskie I*. Warszawa: J. Bieszczad, 279—317.
- Bitner-Wróblewska A. 2007. *Netta. A Balt Cemetery in Northeastern Poland*. MAB XII.
- Beljavec V. 2009. Die römischen Importe des südlichen Weissrussland. Eine Untersuchung vor dem Hintergrund der kulturellen Entwicklungen des 1—4 Jahrhunderts. JRGZ 56, 1—29.
- Dąbrowska T. 1973. Wschodnia granica kultury przeworskiej w późnym okresie lateńskim i wczesnym okresie rzymskim. MSW II, 127—248.
- Dąbrowska T. 2004. Materiały kultury zarubinieckiej z ziem polskich. W: Koško A., Kalečyc A. (red.). *Wspólnota dziedzictwa kulturowego ziem Białorusi i Polski*. Warszawa: Dek, 209—222.
- Dąbrowska T. 1997. *Kamieniczek. Ein Gräberfeld der Przeworsk-Kultur in Ostmasowien*. MAB III.
- Furasiev A. 2003. The chronology of cultural transformation in the basins of upper Dnieper and Western Dwina in the 1st—5th centuries AD. *Ancient West and East* 4 (2). Leiden; Boston, 388—407.
- Godłowski K. 1982. Północni barbarzyńcy i wojny Markomańskie w świetle archeologii. SA II, 48—80.
- Godłowski K. 1985. *Przemiany kulturowe i osadnicze w południowej i środkowej Polsce w młodszym okresie przedrzymskim i okresie rzymskim*. PKA, 23.
- Godłowski K. 1994. Vorrömische Eisenzeit und Römische Kaiserzeit in östlichen Mitteleuropa und Osteuropa. In: Müller R. (red.). *Fibel und Fibeltracht. Realexikon der Germanischen Altertumskunden*. Berlin; New York: de Gruyter, 478—496.
- Jabłońska A. 1992. Zapinki podkowiaste z emalią w Europie Północno-wschodniej w okresie wpływów rzymskich. ABS 21, 115—165.
- Jaskanis J. 2012. *Wodzowskie kurhany kultury wielbarskiej na Podlasiu*. Białystok: Biały Kruk.
- Juga-Szymańska A. 2011. Die Fibel aus Lattenwalde. Die Fibeln A. 67—68 aus dem westbaltischen Kulturkreis. AL 12, 36—47.
- Kostrzewski J. 1939/1948. Od mezolitu do wędrowek ludów. W: Krukowski S., Kostrzewski J., Jakimowicz R. *Prehistoria ziem Polskich*. Encyklopedia Polska PAU. T. IV/1. Kraków, 118—360.
- Kunow J. 1998. Die Hauptserie Augenfibeln: Gruppe III, Fig. 45—54. *FALB* 5, 93—118.
- Kunow J. 1999. Katalog und Kartierungen zur Hauptserie der Augenfibeln: Almgren Gruppe III, Figuren 44, 45—54. *VBLUF* 33, 65—105.
- Lang V. 2007. The Bronze and Early Iron Ages in Estonia. *Estonian Archaeology* 3.
- Mączyńska M. 2011. Der frühvölkerwanderungszeitliche Hortfund aus Łubiana, Kreis Kościerzyna (Pommern). *BRGK* 90.
- Michelbertas M. 1986. *Senasis geležies amžius Lietuvoje. I—IV amžius*. Vilnius: Mokslas.
- Michelbertas M. 1998. Die römerzeitlichen Fibeln in den baltischen Staaten. *FALB* 5, 425—432.
- Michelbertas M. 1997. *Paragaudžio Pilkapynas*. Vilnius: Vilniaus universitetas.
- Michelbertas M. 2006. *Akmenių ir Perkūnišės pilkapei*. Archeologia Lituana, A seria №2. Vilnius: Vilnius Universiteto leidykla.
- Nowakowski W. 1996. Das Samland in der römischen Kaiserzeit und seine Verbindungen mit dem römischen Reich und der barbarischen Welt. *Voröffentlichung des Vorgeschichtlichen Seminars Marburg* Sonderband 10.
- Nowakowski W. 1998. *Die Funde der römischer Kaiserzeit und Völkerwanderungszeit aus Mazuren*. MVFB 6.
- Pfeiffer-Frobnert U. 1998. „Mit Augen am Fuß und mit Wulst statt Scheibe“. Verbreitung und Zeitstellung der preußischen Nebenserie A 57—61 und ihrer Varianten. *FALB* 5, 125—134.
- Riha E. 1979. Die Römischen Fibeln aus Augst und Kaiser-Augst. *FA* 3.
- Wołagiewicz R. 1981. Kultury wielbarska i oksywska. W: Hensel W. (red.) *Prahistoria ziem polskich* 5. Wrocław; Warszawa; Kraków; Gdańsk: Ossolineum, 135—178.
- Wołagiewicz R. 1993. *Ceramika kultury wielbarskiej między Bałtykiem a Morzem Czarnym*. Szczecin: MNS.
- Yushkova M. A., Kulešov V. S. 2011. Kyorstovo 1: a new burial ground of the period of Roman influences in North-Western Russia. *AL* 12, 99—121.

References

- Aleksyayuk, M. I. 1975. In *Belaruskaya Savetskaya Ęnsykłapedyya (Belarus Soviet Encyclopedia)* VIII. Minsk, 9 (in Belorussian).
- Ambroz, A. K. 1966. *Fibuly iuga evropejskoi chasti SSSR (Fibulae of the South of European part of USSR)*. Svod arheologičeskikh istočnikov (Corpus of Archaeological Sources) D1—30 (in Russian).
- Bashkov, A. A. 2009. In *Arkhealohiya Belarusi (Archaeology of Belarus)* 1. Minsk: Belaruskaya Ęnsykłapedyya im. P. Broŭki, 194 (in Belorussian).
- Bashkatov, Yu. Yu., Terpilovskii, R. V. 2010. In *Pozdnezarubinskie pamiatniki na territorii Ukrainy (Late Zarubinsk sites*

- on the territora of Ukraine). Ranneslavianskii mir (Early Slavic world) 12. Moscow: IA RAN, 36—44 (in Russian).
- Beliaevs, V. G. 2008. In *Lesnaia i lesostepnaia zony Vostochnoi Evropy v epokhi rimskikh vliianii i Velikogo pereseleniia narodov (Forest and forest-steppe zones of Eastern Europe in the time of Roman influences and Great Migrations)* 1. Tula: GMZ KP, 209—237 (in Russian).
- Beleviats, V. G. 2012. In *Lesnaia i lesostepnaia zony Vostochnoi Evropy v epokhi rimskikh vliianii i Velikogo pereseleniia narodov (Forest and forest-steppe zones of Eastern Europe in the time of Roman influences and Great Migrations)* 3. Tula: GMZ KP, 281—305 (in Russian).
- Beliaevs, V. G. 2004. In *Wspólnota dziedzictwa kulturowego ziem Białorusi i Polski*. Warszawa: Deka, 227—265 (in Belorussian).
- Beliaevs, V., Vergei, V. 2002. In *Matèryyaly pa arkhealohii Belarusi (Materials on archaeology of Belarus)* 5, 5—24 (in Belorussian).
- Beliaevs, V., Vergei, V. 2005. In *Historychna-arkhealohichny zbornik (Historico-archaeological compilation)* 20, 87—106 (in Belorussian).
- Byalitskaya, H. 2007. In *Historychna-arkhealohichny zbornik (Historico-archaeological compilation)* 21, 107—123 (in Belorussian).
- Byalitskaya, H. M. 2011. In *Matèryyaly pa arkhealohii Belarusi (Materials on archaeology of Belarus)* 20, 126—142 (in Belorussian).
- Byalitskaya, H. M. 2012. In *Matèryyaly pa arkhealohii Belarusi (Materials on archaeology of Belarus)* 23, 177—179 (in Belorussian).
- Vergei, V. S. 2008. In *Lesnaia i lesostepnaia zony Vostochnoi Evropy v epokhi rimskikh vliianii i Velikogo pereseleniia narodov (Forest and forest-steppe zones of Eastern Europe in the time of Roman influences and Great Migrations)* 1. Tula: GMZ KP, 238—256 (in Russian).
- Gavritukhin, I. O. 2009. In *Trudy Gosudarstvennogo Ermitazha (Proceedings of the State Hermitage Museum)* XLIX, 7—25 (in Russian).
- Gorokhovskiy, E. L. 1982. In *Arkheolohiya (Archaeology)* 38, 16—35 (in Ukrainian).
- Gurevich, F. D. 1962. *Drevnosti Belorusskogo Poneman'ia (Antiquities of Belarus Neman region)*. Moscow; Leningrad: IA AN SSSR (in Russian).
- Dzyamantsev, V. A. 1971. In *Belorusskaya Savetskaya Éntsyklopedyya (Byelorussian Soviet Encyclopedia)* IV, 467—468 (in Belorussian).
- Yegoreichenko, A. A. 1999. In *Arkheolohiya Belarusi ((Archaeology of Belarus)* 2 *Zhalezny vek i rannyye syarèdnyavechcha (Iron Age and Early Middle Age)*. Minsk: Belaruskaya navuka, 232—289 (in Belorussian).
- Yegoreichenko, A. A. 1999. In *Arkheolohiya Belarusi (Archaeology of Belarus)* 2. *Zhalezny vek i rannyye syarèdnyavechcha (Iron Age and Early Middle Age)*. Minsk: Belaruskaya navuka, 113—173 (in Belorussian).
- Yegoreichenko, A. A. 1995. In *Historychna-arkhealohichny zbornik (Historico-archaeological compilation)* 6, 52—56 (in Russian).
- Yegoreichenko, A. A. 2005. In *Archeologia o poczatkach Słowian*. Kraków: Księgarnia Akademiczna, 479—486 (in Russian).
- Yegoreichenko, A. A. 2006. *Kul'tury shtrikhovannoi keramiki (Cultures with stroke ornamented pottery)*. Minsk: BGU (in Russian).
- Zaikovskii, E. M. 2011. In *Matèryyaly pa arkhealohii Belarusi (Materials on archaeology of Belarus)* 20, 165—172 (in Belorussian).
- Zveruga, Ya. G. 1989. *Verkhnee Poneman'e v IX—XIII vv.* Minsk: Navuka i tekhnika (in Russian).
- Zveruga, Ya. G., Yurkovets, Yu. V. 2006. In *Matèryyaly pa arkhealohii Belarusi (Materials on archaeology of Belarus)* 12, 138—141 (in Belorussian).
- Kasparova, K. V. 1986. In *Kul'tura Vostochnoi Evropy I tys. (Culture of Eastern Europe of the I millennium AD)*. Kuybyshev: KGU, 5—26 (in Russian).
- Kasparova, K. V. 1989. In *Kultura wielbarska w młodszyim okresie rzymskim* 2. Lublin: UMCSL, 263—282 (in Russian).
- Kasparova, K. V. 1992. In *Ziemie polskie we wczesnej epoce żela-*
- za i ich powiązania z innymi terenami*. Rzeszów: Muzeum okręgowe w Rzeszowie, 289—302 (in Russian).
- Klimchuk, F. D. 1999. In *Zagoroddze (Zagoroddze)* 1, 10—23 (in Russian).
- Kropotov, V. V. 2011. In *Pogrebal'nyi obriad rannikh kochevnikov Evrazii (Burial rites of early Eurasian nomads)*. Rostov-on-Don: IuNTs RAN, 86—91 (in Russian).
- Kryvaltsevich, M. M. 2011. In *Arkheolohiya Belarusi ((Archaeology of Belarus)* 1. Minsk: Belaruskaya Éntsyklopedyya im. P. Broŭki, 113—114 (in Belorussian).
- Kukhareno, Yu. V. 1961. *Pamiatniki zheleznoogo veka na territorii Poles'ia (Iron Age sites of the Poles'e region)*. Svod arkheologicheskikh istochnikov (Corpus of Archaeological Sources) D1—29 (in Russian).
- Kukhareno, Yu. V. 1964. *Zarubinetskaia kul'tura (Zarubinsk Culture)*. Svod arkheologicheskikh istochnikov (Corpus of Archaeological Sources) D1—19 (in Russian).
- Lopatin, N. V., Furasiev, A. G. 2007. *Severnye rubezhi ranneslavianskogo mira v III—V vekakh n. e. (Northern frontiers of the Early Slavic world in the 3rd—5th centuries AD)*. Ranneslavianskii mir (Early Slavic world) 8.
- Medvedev, A. M. 1996. *Belorusskoe Poneman'e v rannem zheleznom veke (I tysiacheletie do n. e. — V v. n. e.) (Belarus Neman region in Early Iron Age (I millennium BC — V century AD))*. Minsk: II AN Belorussii (in Russian).
- Medvedev, A. M. 2004. In *Ceramika zachodniebałtyjska: nowe źródła i interpretacje*. Białystok: IHUB, 115—121 (in Russian).
- Medvedev, A. M. 2010. In *Matèryyaly pa arkhealohii Belarusi (Materials on archaeology of Belarus)* 19, 187—201 (in Russian).
- Medvedev, A. M. 2011. *Verkhnee Poneman'e v zheleznom veke i rannem srednevekov'e (Upper Neman region in Early Iron Age and Early Middle Age)*. Minsk: Belaruskaya navuka (in Russian).
- Oblomskii, A. M. 2005. In *Archeologia o poczatkach Słowian*. Kraków: Księgarnia Akademiczna, 137—156 (in Russian).
- Oblomskii, A. M. 2010. In *Ranneslavianskii mir (Early Slavic world)* 12, 16—35 (in Russian).
- Oblomskii, A. M. 2010. In *Ranneslavianskii mir (Early Slavic world)* 12, 54—66 (in Russian).
- Oblomskii, A. M. 2010. In *Ranneslavianskii mir (Early Slavic world)* 12, 45—53 (in Russian).
- Oblomskii, A. M. 2010. In *Ranneslavianskii mir (Early Slavic world)* 12, 5—7 (in Russian).
- Oblomskii, A. M., Terpilovskii, R. V. 2007. In *Ranneslavianskii mir (Early Slavic world)* 10, 113—315 (in Russian).
- Plavinski, A. N. 2012. In *Matèryyaly pa arkhealohii Belarusi (Materials on archaeology of Belarus)* 23, 356—358 (in Belorussian).
- Pobol, L. D. 1979. *Drevnosti Belorussii v muzeiakh Pol'shi (Antiquities of Belarus in Polish museums)*. Minsk: Nauka i tekhnika (in Russian).
- Terpilovskii, R. V. 2010. In *Ranneslavianskii mir (Early Slavic world)* 12, 8—15 (in Russian).
- Kharitonovich, Z. A. 2011. In *Matèryyaly pa arkhealohii Belarusi (Materials on archaeology of Belarus)* 20, 195—199 (in Russian).
- Khomiakova, O. A. 2012. In *Lesnaia i lesostepnaia zony Vostochnoi Evropy v epokhi rimskikh vliianii i Velikogo pereseleniia narodov (Forest and forest-steppe zones of Eastern Europe in the time of Roman influences and Great Migrations)* 3. Tula: GMZ KP, 254—280 (in Russian).
- Charnyavskii, M. M., Kudrashov, V. Ya., Lipnitskaya, V. L. 1996. *Starazhytnyya shakhtsery na Rosi (Ancient miners on Ros river)*. Minsk: Navuka i tekhnika (in Belorussian).
- Sharov, O. V., Sorokin, P. E. 2008. In *Vestnik Sankt-Peterburgskogo universiteta (Bulletin of the Sankt-Petersburg university)* 4 (1), 162—169 (in Russian).
- Schmidehelm, M. X. 1955. *Arkheologicheskie pamiatniki perioda razlozheniia rodovogo stroia na severo-vostoke Estonii (V v. do n. e. — V v. n. e.) (Archaeological sites from the period of disintegration of the clan system in the Northeast of Estonia (5th century BC — 5th century AD))*. Tallinn: EGI (in Russian).
- Schmidt, E. A. 1992. *Plemena verkhov'ev Dnepra do obrazovaniia Drevnerusskogo gosudarstva (Upper Dnieper tribes prior*

№4. 2014

- to the formation of Old Russian state). Vol. I. *Dneprodvinskie plemena (VIII v. do n. e. — III v. n. e.) (Dnieper – Dvina tribes (8th century BC — 3rd century AD))*. Moscow: Prometei (in Russian).
- Shchukin, M. B. 2002. In *Alushta i Alushinskii region s drevneishikh vremen do nashikh dnei (Alushta and Alushta region from the most ancient times to present days)*. Kiev: Stilos, 7—15 (in Russian).
- Shchukin, M. B. 2011. In *Evropejskaia Sarmatiia: Sbornik, posviashchennyi Marku Borisovichu Shchukinu (European Sarmatia: a compilation of works dedicated to Mark Borisovich Shchukin)*. Saint Petersburg: Nestor-Istoriia, 239—244 (in Russian).
- Almgren O. 1923. *Studien über nordeuropäischen Fibelformen der erstennachchristlichen Jahrhundertemit Berücksichtigung der provinziäl-römischen und südrussischen Formen*. Leipzig: Verlag von Curt Kabitzsch.
- Almgren, O. 1923. *Studien über nordeuropäischen Fibelformen der ersten nachchristlichen Jahrhunderte mit Berücksichtigung der provinziäl-römischen und südrussischen Formen*. Leipzig: Verlag von Curt Kabitzsch.
- Andrzejowski, J. 1999. Hryniewiczze Wielkie — cmentarzysko z pogranicza dwóch światów. W: J. Andrzejowski (red.). *Comhlan: studia z archeologii okresu przedrzymskiego i rzymskiego w Europie Środkowej dedykowane T. Dąbrowskiej w 65 rocznicę urodzin*. Warszawa: DPC, 17—60.
- Andrzejowski, J. 2001. Wschodnia strefa kultury przeworskiej — próba definicji, WA LIV, 59—87.
- Andrzejowski, J. 2005. Wykaz stanowisk z okresu rzymskiego. W: Piotrowski A. (red.). *Zabytki z okresu wpływów rzymskich, średniowiecza i czasów nowożytnych z Białorusi w zbiorach Państwowego Muzeum Archeologicznego w Warszawie*. Warszawa: Deka, 17—31.
- Andrzejowski, J., Cieśliński, A. 2007. Germanie i Bałtowie u schyłku starożytności. Przyjazne związki czy wrogie sąsiedztwo? W: Bitner-Wróblewska, A., Brzeziński, W. (red.). *Kultura bogaczewska: 20 lat później. Seminarium Bałtyckie I*. Warszawa: J. Bieszczad, 279—317.
- Bitner-Wróblewska, A. 2007. *Netta. A Balt Cemetery in Northeastern Poland*. MAB XII.
- Beljavec, V. 2009. Die römischen Importe des südlichen Weissrussland. Eine Untersuchung vor dem Hintergrund der kulturellen Entwicklungen des 1—4 Jahrhunderts. JRGZ 56, 1—29.
- Dąbrowska, T. 1973. Wschodnia granica kultury przeworskiej w późnym okresie laterińskim i wczesnym okresie rzymskim. MSW II, 127—248.
- Dąbrowska, T. 2004. Materiały kultury zarubinięckiej z ziem polskich. W: Koško, A., Kalečyc, A. (red.). *Wspólnota dziedzictwa kulturowego ziem Białorusi i Polski*. Warszawa: Deka, 209—222.
- Dąbrowska, T. 1997. *Kamieńczyk. Ein Gräberfeld der Przeworsk-Kultur in Ostmasowien*. MAB III.
- Furasiev, A. 2003. The chronology of cultural transformation in the basins of upper Dnieper and Western Dwina in the 1st—5th centuries AD. *Ancient West and East* 4 (2). Leiden; Boston, 388—407.
- Godłowski, K. 1982. Północni barbarzyńcy i wojny Markomańskie w świetle archeologii. SA II, 48—80.
- Godłowski, K. 1985. *Przemiany kulturowe i osadnicze w południowej i środkowej Polsce w młodszy okresie przedrzymskim i okresie rzymskim*. PKA, 23.
- Godłowski, K. 1994. Vorrömische Eisenzeit und Römische Kaiserzeit in östlichen Mitteleuropa und Osteuropa. In: Müller R. (red.). *Fibel und Fibeltracht. Reallexikon der Germanischen Altertumskunden*. Berlin; New York: de Gruyter, 478—496.
- Jabłońska, A. 1992. Zapinki podkowiaste z emalią w Europie Północno-wschodniej w okresie wpływów rzymskich. ABS 21, 115—165.
- Jaskanis, J. 2012. *Wodzowskie kurhany kultury wielbarskiej na Podlasiu*. Białystok: Biały Kruk.
- Juga-Szymańska, A. 2011. Die Fibel aus Lattenwalde. Die Fibeln A. 67—68 aus dem westbaltischen Kulturkreis. AL 12, 36—47.
- Kostrzewski, J. 1939/1948. Od mezolitu do wędrówek ludów. W: Krukowski S., Kostrzewski J., Jakimowicz R. *Prehistoria ziem Polskich*. Encyklopedia Polska PAU. T. IV/1. Kraków, 118—360.
- Kunow, J. 1998. Die Hauptserie Augenfibeln: Gruppe III, Fig. 45—54. *FALB* 5, 93—118.
- Kunow, J. 1999. Katalog und Kartierungen zur Hauptserie der Augenfibeln: Almgren Gruppe III, Figuren 44, 45—54. *VBLUF* 33, 65—105.
- Lang, V. 2007. The Bronze and Early Iron Ages in Estonia. *Estonian Archaeology* 3.
- Mączyńska, M. 2011. Der frühvölkerwanderungszeitliche Hortfund aus Lubiana, Kreis Kościerzyna (Pommern). *BRGK* 90.
- Michelbertas, M. 1986. *Senasis geležies amžius Lietuvoje. I—IV amžius*. Vilnius: Mokslas.
- Michelbertas, M. 1998. Die römerzeitlichen Fibeln in den baltischen Staaten. *FALB* 5, 425—432.
- Michelbertas, M. 1997. *Paragadžio Pilkapynas*. Vilnius: Vilniaus universitetas.
- Michelbertas, M. 2006. *Akmenių ir Perkūnišės pilkapei*. Archeologia Lituana, A seria №2. Vilnius: Vilnius Universiteto leidykla.
- Nowakowski, W. 1996. Das Samland in der römischen Kaiserzeit und seine Verbindungen mit dem römischen Reich und der barbarischen Welt. *Voröffentlichung des Vorgesichtlichen Seminars Marburg* Sonderband 10.
- Nowakowski, W. 1998. *Die Funde der römischer Kaiserzeit und Völkerwanderungszeit aus Mazuren*. MVFB 6.
- Pfeiffer-Frobnert, U. 1998. „Mit Augen am Fuß und mit Wulst statt Scheibe“. Verbreitung und Zeitstellung der preußischen Nebenserie A 57—61 und ihrer Varianten. *FALB* 5, 125—134.
- Riha, E. 1979. Die Römischen Fibeln aus Augst und Kaiseraugst. *FA* 3.
- Wołagiewicz, R. 1981. Kultury wielbarska i oksywska. W: Hensel W. (red.) *Prahistoria ziem polskich* 5. Wrocław; Warszawa; Kraków; Gdańsk: Ossolineum, 135—178.
- Wołagiewicz, R. 1993. *Ceramika kultury wielbarskiej między Bałtykiem a Morzem Czarnym*. Szczecin: MNS.
- Yushkova, M.A., Kulešov, V.S. 2011. Kyorstovo 1: a new burial ground of the period of Roman influences in North-Western Russia. *AL* 12, 99—121.

Статья поступила в номер 27 февраля 2014 г.

Vadzim Believets (Minsk, Belarus). Candidate of Historical Sciences. Institute of History of the National Academy of Sciences of Belarus¹.

Vadzim Believets (Minsk, Belarus). Candidat în științe istorice. Institutul de istorie al Academiei Naționale de Științe a Belarusiei.

Белевец Вадим Георгиевич (Минск, Беларусь). Кандидат исторических наук. Институт истории Национальной Академии наук Беларуси.

E-mail: vbelavec@gmail.com

Address: ¹ Academitsheskaya St., 1, Minsk, 220072, Belarus