

А. А. Егорейченко

Браславское Поозерье в первых веках н.э.

Keywords: Braslav Lake District, Late Hatched Pottery Culture, hill forts, tableware, axes, knives, details of clothes, jewelry, clay spindle whorls, clay sinkers, chronology.

Cuvinte cheie: regiunea lacustră Braslav, cultura ceramicii striate târzii, cetățui, vase, piese metalice, piese din lut, cronologie.

Ключевые слова: Браславское Поозерье, культура поздней штрихованной керамики, холмовые городища, посуда, топоры, ножи, детали одежды, украшения, пряслица, грузила, хронология.

A. A. Yegoreichenko

Braslav Lake District in the First Centuries AD

Braslav Lake District is located in the north-west of Belarus. The Late Hatched Pottery Culture was spread on this territory during the first centuries AD. Hill forts were a significant feature of this culture. Pottery is represented by carinated pots without any ornamentation. Artifacts made of metal are not numerous. Sickles, fragments of axes, awls, knives, fish hooks, razor, pins, buckles are among them. Reel shaped pommel pins, belt top, plaques, spirals, trapezoidal suspensions are examples of bronze finds. Clay products are represented by spinners without any ornament, and fishing sinkers.

Late Hatched Pottery Culture sites in Braslav Poozerye form a common area with hill forts of North-Eastern Lithuania and South-Eastern Latvia. It is possible to distinguish them as a particular form of the Late Hatched Pottery Culture.

A. A. Yegoreichenko

Regiunea lacustră Braslav în primele secole d. Hr.

Regiunea lacustră Braslav este localizată în nord-vestul Belarusului. În primele secole d.Hr., în acest teritoriu era răspândită cultura ceramicii striate târzii, pentru care erau tipice așezările fortificate. Ceramica este reprezentată prin recipiente cu corpul tronconic, fără ornamentație. Descoperirile din fier nu sunt foarte numeroase, fiind cunoscute seceri, fragmente de topoare, sule, cuțite, cârlige pentru pescuit, brice, ace, cataramе. Printre piesele din bronz putem aminti vârfuri de la ace în formă de mosor, vârful unei centuri, aplică, pandantive cilindrice, pandantive trapezoidale. Din lut erau executate fusaiole fără decor și greutăți pentru plasa de pescuit.

Siturile culturii ceramicii striate târzii din regiunea lacustră Braslav reprezintă un spațiu cultural comun cu cetățuile din Lituania de nord-est și Letonia de sud-est. În același timp, în baza mai multor parametri, acestea pot constitui o variantă particulară a culturii ceramicii striate târzii.

A. A. Егорейченко

Браславское Поозерье в первых веках н.э.

Браславское Поозерье занимает северо-западную часть Беларуси. В первых веках н.э. на этой территории была распространена культура поздней штрихованной керамики. Для нее были характерны холмовые городища. Посуда представлена ребристыми горшками без орнамента. Находки из железа немногочисленны. Они характеризуются серпами, обломками топоров, шильями, ножами, рыболовными крючками, бритвой, посоховидными булавами, пряжками. Среди изделий из бронзы — катушкообразные навершия булавок, наконечник пояса, бляшка, пронизки, трапециевидные подвески. Изделия из глины представлены пряслицами, лишенными орнамента, рыболовными грузилами.

Памятники культуры поздней штрихованной керамики Браславского Поозерья составляют единую область с городищами северо-восточной Литвы и юго-восточной Латвии. По ряду признаков их можно выделить в самостоятельный вариант культуры поздней штрихованной керамики.

Браславское Поозерье занимает северо-западную часть Беларуси. Оно характеризуется густой сетью озер (свыше 200) и преимущественно небольших рек. Начиная с последней четверти II тыс. до н.э. в этом регионе получили распространение укрепленные поселения в основном холмового типа, реже — расположенные на озовых грядах. Их максимальная концентрация наблюдается в северной и северо-восточной части исследуемой тер-

ритории, где преобладает холмистый рельеф местности (рис. 1).

На протяжении конца II — начала I тыс. до н.э. большинство городищ было основано носителями днепро-двинской археологической культуры (ДДК), однако вскоре они переходят под контроль племен культуры ранней штрихованной керамики (КРШК). Примерно с рубежа н.э. эта территория становится ареалом обитания носителей культуры поздней

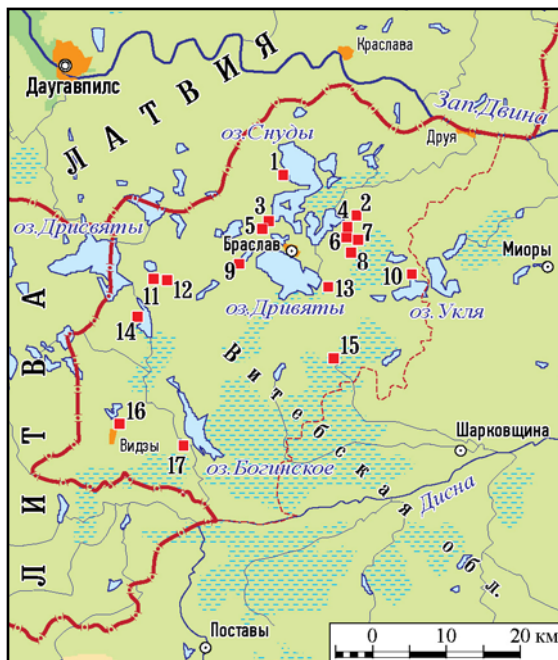


Рис. 1. Локализация городищ в Браславском Поозерье. 1 — Лукши; 2 — Слободна; 3 — Пустошка; 4 — Масковичи; 5 — Зазоны; 6 — Шавуры; 7 — Ратюнки; 8 — Татаровщина; 9 — Майшули; 10 — Тарилово (Укля); 11 — Едагали; 12 — Жвирбли; 13 — Ахремовцы (Гурка); 14 — Нурвяны; 15 — Замошье; 16 — Подваринка; 17 — Богоино.

Fig. 1. Localization of settlements in Braslav Lake District. 1 — Lukshi; 2 — Slobodka; 3 — Pustoshka; 4 — Maskovichi; 5 — Zazony; 6 — Shavury; 7 — Ratjunki; 8 — Tatarovshchina; 9 — Maishuli; 10 — Tarilovo (Uklya); 11 — Edagali; 12 — Zhvirbli; 13 — Akhremovtsy (Gurka); 14 — Nurvjany; 15 — Zamoshye; 16 — Podvarinka; 17 — Bogino.

штрихованной керамики (КПШК). Они продолжают жить на основанных ранее городищах, однако стратиграфически слои с материалами КПШК на исследуемых памятниках не вычлняются. Вследствие интенсивности и продолжительности жизни на укрепленных поселениях находки первых веков н.э. встречались во всей толще культурного слоя. Каких-либо закрытых комплексов этого времени не обнаружено. Единственное, что удалось установить с помощью статистического анализа, это преобладание посуды КПШК в отдельных исследуемых пластах.

Для КПШК были характерны исключительно горшки ребристых форм с горизонтально срезанным краем венчика. В свое время автором было выделено три типа этих сосудов: 1) с прямым склоненным внутрь венчиком; 2) с вертикально поставленным венчиком; 3) с отклоненным наружу венчиком (Егорейченко 2006: 75). Для городищ Браславского Поозерья доминирующим является второй тип. По оформлению окон-

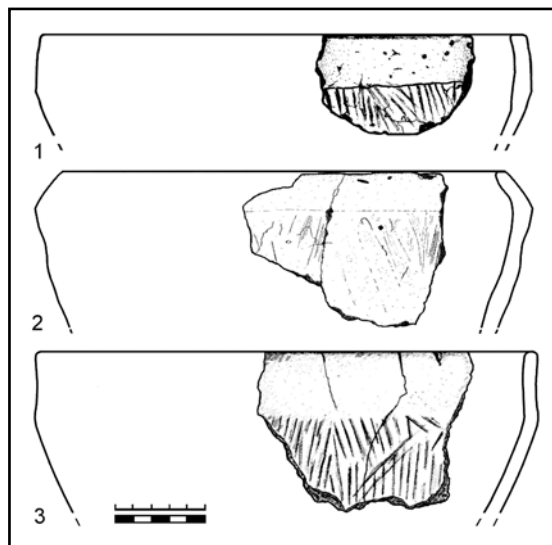


Рис. 2. Ребристые горшки КПШК. 1 — Подваринка; 2, 3 — Ратюнки.

Fig. 2. Carinated vessels of the Late Hatched Pottery Culture. 1 — Podvarinka; 2, 3 — Ratjunki.

чания венчика были выделены 4 варианта: 1) вариант А — венчики равномерной толщины; 2) вариант Б — утолщающийся к срезу венчик; 3) вариант В — плоский венчик с Г-образным выступом; 4) вариант Д — канелированный венчик (Егорейченко 2006: 75, рис. 21). Для Браславского Поозерья характерны преимущественно сосуды варианта А (рис. 2; 3: 3—9). Изредка встречаются горшки варианта Б (рис. 3: 1, 2). Прочие варианты отсутствуют.

В изучаемом регионе встречаются сосуды как с отчетливо выраженным, так и сглаженным ребром. Штриховка на них обычно правильная, вертикальная или диагональная, нанесенная ниже ребра до днища. В отличие от более южных регионов КПШК, где посуда имеет довольно высокий процент различных видов и способов нанесения орнамента, на территории, где прежде была распространена КРШК, в том числе и в Браславском Поозерье, горшки, как правило, не имеют декоративных элементов, за исключением штриховки. Только изредка встречаются пальцевые защипы и ямочные вдавления, нанесенные на ребре. Впервые эта тенденция была отмечена Е. Данилайте (Григалавичене) для северо-восточной Литвы и уточнена автором (Danilaitė 1968: 56, 57; Егорейченко 2006: 79).

В отличие от основного ареала КПШК, который приходился на Восточную Литву и Центральную Беларусь, с обилием металлических вещей, в Северо-Западной Беларуси подобные находки немногочислен-

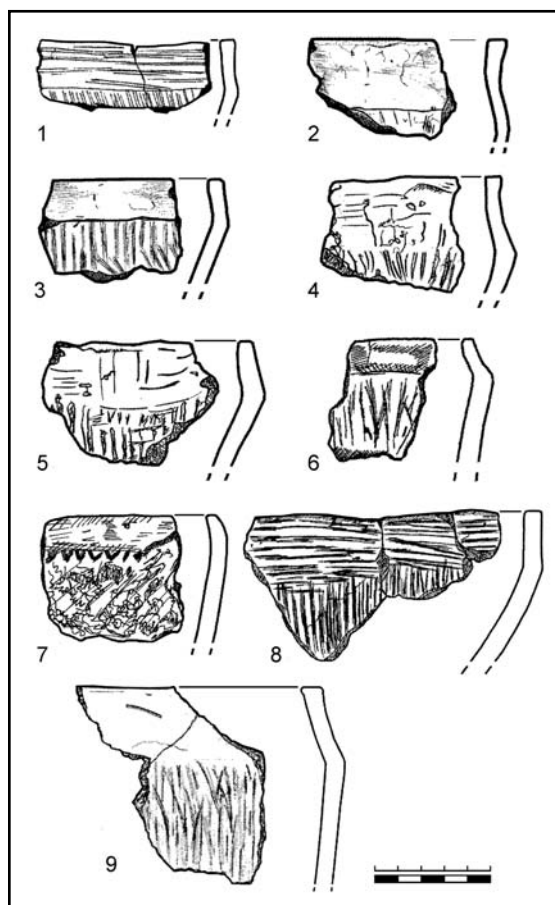


Рис. 3. Ребристые горшки КПШК. 1, 8, 9 — Ратюнки; 2, 3 — Подваринка; 4, 5 — Тарилово; 6, 7 — Зазоны.

Fig. 3. Carinated vessels of the Late Hatched Pottery Culture. 1, 8, 9 — Ratjunki; 2, 3 — Podvarinka; 4, 5 — Tarilovo; 6, 7 — Zazony.

ны, но характеризуют практически все стороны жизнедеятельности людей. Среди находок из железа встречаются главным образом орудия труда, представленные изделиями различного назначения. Целых топоров в изучаемом регионе не обнаружено. Однако на городище Ратюнки выявлена серия обломков лезвий (рис. 4: 1—5). Судя по форме, они могли принадлежать топорам так называемого южноприбалтийского типа. Как считает М. Михельбертас, такие изделия появляются в Литве не ранее 150 г. н. э., но повсеместное распространение получают позднее, с 300 г. н. э. (Michelbertas 1986: 162).

Незначительную группу составляют серпы и жатвенные ножи. Все они относятся к типу черешковых. По форме их можно подразделить на два типа. 1). Экземпляры со слегка отогнутым лезвием, переходящим в черенок под углом 120—165° (рис. 4: 6—9). Три находки обнаружены в Ратюнках, одна —

в Нурвянах. Размеры целого ножа из Ратюнок (рис. 4: 8) составляли: высота от кончика лезвия до окончания черешка — 13 см, ширина лезвия — 1,5 см. Подобные экземпляры широко представлены на укрепленных поселениях Центральной Беларуси (Митрофанов 1978: рис. 20: 6—8; 21: 1—11, 13—17; 22: 4; Егорейченко 2006: табл. 46: 2—7, 9). Ножи с практически прямым лезвием, конец которого загнут под тупым углом (130°) вовнутрь. Единственный экземпляр подобного типа обнаружен на разрушенном городище Нурвяны (рис. 4: 9). У него черешок также отделен от лезвия с внутренней стороны уступом. По классификации Р.С. Минасяна, он относится к варианту В первой группы (Минасян 1978: 78, рис. 2: 17—20). Изделия такого типа характерны для ДДК и датированы Р.С. Минасяном последними веками до н. э. — первыми веками н. э., хотя правильнее их относить к первым векам н. э. Следует отметить, что жатвенные орудия труда в Северо-Западной Беларуси составляют незначительную группу находок, в то время как в Центральной Беларуси они составляют одну из основных находок этой категории. Для сравнения в Ивани найдено 42 экземпляра, в Лабенщине — 18 (Егорейченко 2006: 81).

Среди орудий труда представительную группу составляют ножи. Все они имеют прямую спинку. С внутренней стороны, при переходе в черенок, как правило, имеется уступ (рис. 5: 1—3, 5—9). Большая их часть обнаружена в Ратюнках. Длина целых экземпляров колеблется от 11 до 14 см, ширина лезвия составляла от 1 до 1,5 см.

Редкой находкой является железное долото, обнаруженное в Зазонах (рис. 5: 4). Его высота составляла 5,2 см, ширина рабочей части — 13 см. Аналогии ему не известны.

Наиболее многочисленную группу железных орудий труда составляли шилья, обнаруженные практически на каждом поселении (рис. 6: 5—14). Они представляли собой стержни, имеющие круглую в сечении рабочую часть, заостренную к концу, и четырехгранный черешок, на который насаживалась костяная или деревянная рукоять. Длина целых экземпляров достигала 7,8—11,1 см.

Индивидуальные средства рыбной ловли представлены железными рыболовными крючками, обнаруженными на городище Ратюнки (рис. 6: 1—4). Все они относятся к группе с кольцевидным цевьем. Близкие по форме орудия рыбной ловли представлены как в основном ареале КПШК, так и в других культурах лесной полосы

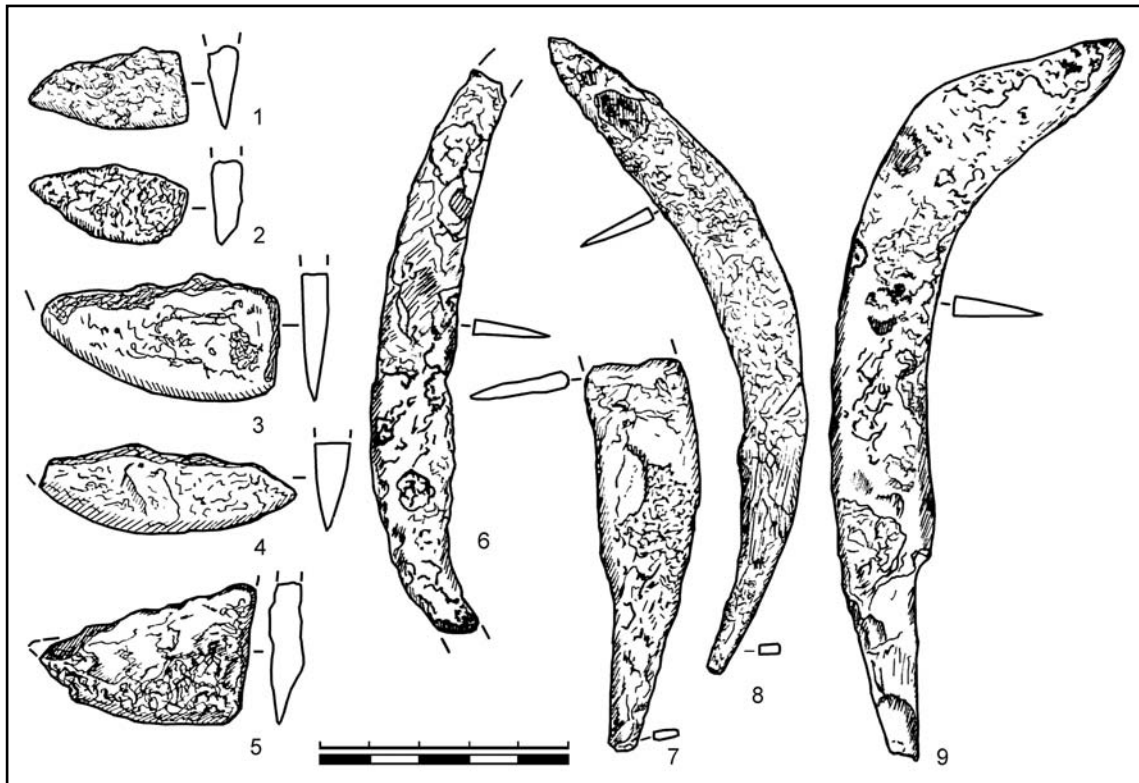


Рис. 4. Орудия труда. 1—5 — фрагменты лезвий топоров; 6—9 — серпы и жатвенные ножи. 1—5, 7, 8 — Ратюнки; 6, 9 — Нурвяны.

Fig. 4. Iron tools. 1—5 — edges of axe-heads (fragments); 6—9 — sickles and harvest knives. 1—5, 7, 8 — Ratjunki; 6, 9 — Nurvjany.

Восточной Европы (Егорейченко 2006: 81, табл. 53: 2, 7, 10, 13).

Достаточно представительную группу составляют бытовые вещи и украшения. Единственным экземпляром в этом ареале является железная бритва необычной формы, обнаруженная в Ратюнках. У нее практически прямая спинка, переходящая в черенок. Лезвие — выпуклое, сегментовидное (рис. 7: 12). Типологически ей близка находка из городища Барсуки ДДК (Шадыро 1885: рис. 40: 8). Хронология этих бритв из-за отсутствия точных параллелей не ясна, однако не исключено, что их прототипами были центральноевропейские бритвы позднего предримского времени (Dąbrowska 1977: Taf. CLXXX: 4).

Достаточно разнообразны детали одежды. Это — булавки и детали поясного набора. Булавки представлены двумя видами: 1) железные посоховидные булавки (рис. 7: 13—15); 2) биметаллические булавки с катушкообразным навершием (рис. 7: 6, 8, 10). Первый вид был широко распространен у различных племен и народов, начиная с эпохи бронзы. В период железного века посоховидные булавки становятся непременным атри-

бутом костюма обитателей лесной и лесостепной полосы Восточной Европы. Нет нужды детально рассматривать их характеристику, поскольку им целиком или частично посвящен ряд работ, в которых затронуты вопросы типологии, происхождения, этнической принадлежности и функционального назначения (Седов 1967: 129—145; Поболь 1990: 69, 70; Медведев 1995: 172—201). Второй вид булавок с катушкообразным навершием на территории Северо-Западной Беларуси представлен всего тремя экземплярами (Нурвяны, Подваринка, Ратюнки). Впрочем, до наших исследований они на территории Беларуси вообще не были известны. Все они имеют бронзовую головку и железную иглу. У двух булавок в верхней части имеются бронзовые кольца, у третьей — цепочка. Булавки с катушкообразным навершием в большей степени характерны для территории Восточной Литвы. М. Михельбертас выделял 4 варианта и датировал их II—III вв. н. э. (Lietuvos... 1978: 69—71, 41 pav.).

Несколькими экземплярами представлен и поясной набор. В ареале Браславского Поозерья известны две пряжки. Одна из них, круглой формы, открыта на городище

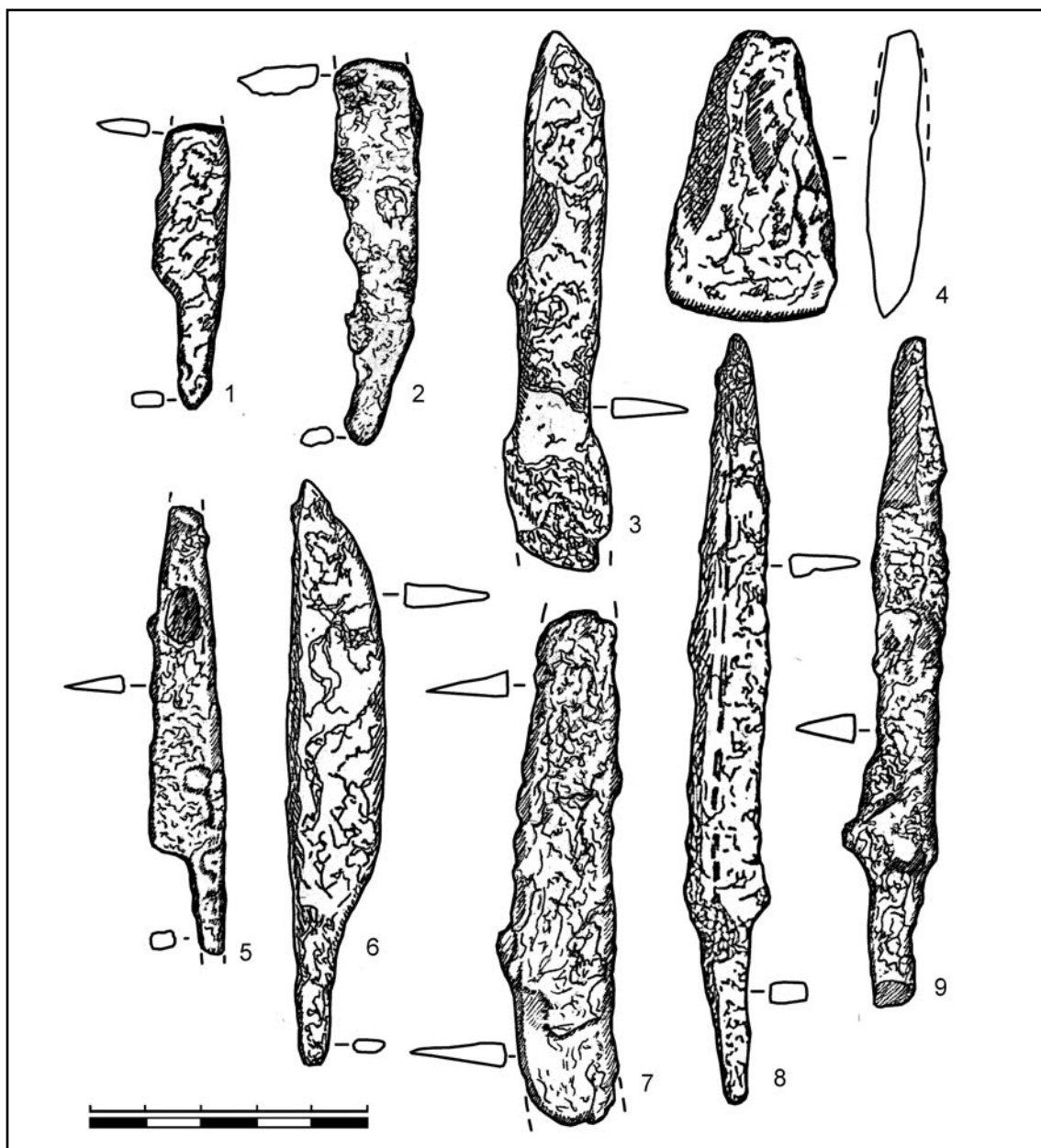


Рис. 5. Железные ножи (1—3, 5—9) и долото (4). 1 — Зазоны; 4—9 — Ратюнки.

Fig. 5. Iron knives (1—3, 5—9) and adze (4). 1 — Zazony; 4—9 — Ratjunki.

Тарилово (рис. 7: 11). Такие изделия были распространены в центральноевропейских культурах в фазе B2 (Madyda-Legutko 1983: tabl. 1: 3). Вторая находка обнаружена на городище Ратюнки. Она относится к числу овальных с утолщенной передней частью (рис. 7: 7). Подобные экземпляры известны на территории Польши в фазе D (Prahistoria... 1981: tabl. XVIII: 13, 16; Jaskanis 1996: Taf. LIX, LXI, LXIV; Nowakowski 1996: Taf. 15: 2, 7, 11, Taf. 16: 5). Впрочем, нельзя исключать того, что эта находка диагностирует более позднее время, чем период КПШК. Подобная пряжка была обнаружена на селище Зазоны, на кото-

ром не было отложений этой культуры. Самый ранний период этого поселения относится к балтским древностям конца IV—VII вв.

Среди деталей поясного гарнитура имеется уникальный бронзовый наконечник пояса, происходящий с городища Зазоны. Близкие находки достаточно широко представлены в культурах провинциально-римского круга польской территории в фазах B2—C1a (Madyda 1977: 383; Pietrzak 1997: Taf. LXXI: 5, Taf. LXXVII: 2; Nowakowski 1998: Taf. 33: 714; Godłowski 1992: Abb. 7: 18; Domański 1992: Abb. 5: j, k; Abb. 6: h; Domański 2002: tab. III: 5; Skorupka 2001: tab. 65). Однако зазонский на-

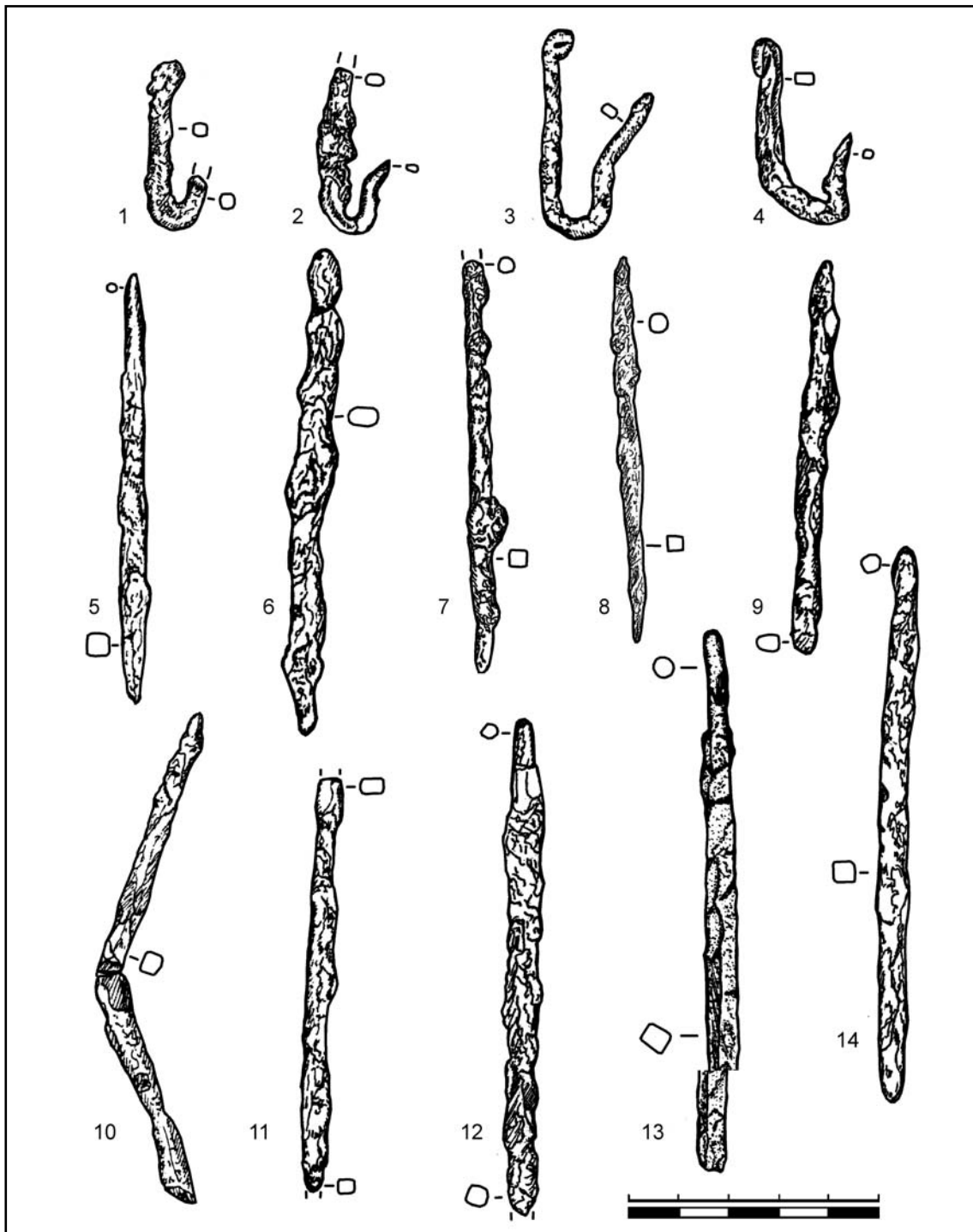


Рис. 6. Рыболовные крючки (1—4) и шилья (5—14). 1—7, 9—12, 14 — Ратюнки; 8 — Тарилово; 13 — Подваринка.

Fig. 6. Fishhooks (1—4) and awls (5—14). 1—7, 9—12, 14 — Ratjunki; 8 — Tarilovo; 13 — Podvarinka.

конечник отличается тем, что имеет в диско-видной части углубление в виде креста, концы которого завершаются окружностями. В этом крестовидном углублении прослеживались остатки красной эмали (рис. 7: 9). Точных аналогий этой находке нет. Тем не менее, извест-

но, что изделия с крестовидными углублениями, заполненные эмалью (подковообразные фибулы) были характерны для балтийской культуры в фазе С1 поздне римского периода.

Еще одна находка, по-видимому, связанная с поясным набором, — это бронзовая ум-

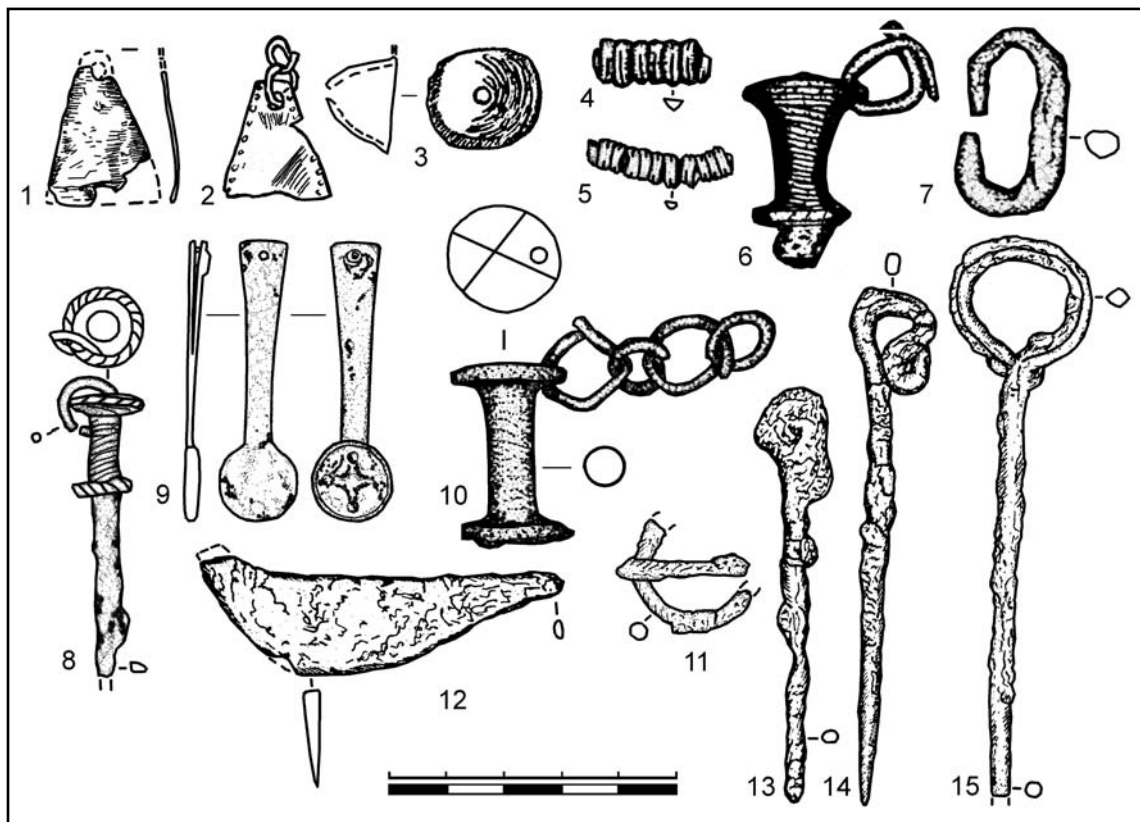


Рис. 7. Предметы быта, детали одежды и украшения. 1, 2 — подвески; 3 — бляшка; 4, 5 — пронизки; 6, 8, 10 — булавки с катушкообразным навершием; 7, 11 — пряжки; 9 — наконечник пояса; 12 — бритва; 13—15 — посоховидные булавки. 1, 3—5, 7, 10, 12—15 — Ратюнки; 2, 11 — Тарилово; 6 — Подваринка; 8 — Нурвяны; 9 — Зазоны.

Fig. 7. Domestic items, clothes elements and jewelry. 1, 2 — pendants; 3 — badge; 4, 5 — beads; 6, 8, 10 — pins with reel-heads; 7, 11 — buckles; 9 — belt type; 12 — razor; 13—15 — pins with staff-heads. 1, 3—5, 7, 10, 12—15 — Ratjunki; 2, 11 — Tarilovo; 6 — Podvarinka; 8 — Nurvjany; 9 — Zazony.

бонovidная бляшка, которая была найдена на городище Зазоны. В ее центральной части имелось отверстие (рис. 7: 3). Ее датировка не определена.

Украшения, как, впрочем, и другие металлические изделия, многочисленны. В состав ожерелий нередко включались бронзовые пронизки. Два экземпляра подобных изделий были открыты на городище Ратюнки. Они сделаны из спирально скрученных пластинок треугольного или полуовального сечения (рис. 7: 4, 5). Аналогичные пронизки были популярны во всей лесной полосе Восточной Европы в латенское и римское время (Мельниковская 1967: рис. 31: 20, 21; Поболь 1973: рис. 46: 10, 17, 18, 24; 51: 8, 9; 52: 15—17 и др.; Шадыро 1985: рис. 42: 19—21; Шмидт 1992: табл. 15: 14—16; Dąbrowska 1997: Taf. XXVI: gr. 54; Taf. LXVIII: gr. 129; Taf. LXXVII: gr. 145; Taf. CI: gr. 182, etc.).

Собственно украшения представлены двумя бронзовыми трапецевидными подвеска-

ми. Обе сделаны из тонких листовых пластинок. Одна из них обнаружена на городище Ратюнки. Ее высота 3 см. Подвеска не орнаментирована (рис. 7: 1). Вторая, высотой 2,2 см, происходит из городища Тарилово. На ней нанесен орнамент в виде точечных вдавлений по краям, в отверстие вставлено двойное колечко (рис. 7: 2). Украшения трапецевидной формы появляются в эпоху поздней бронзы (PZP 1979: tabl. XXXVII: 9). Пик их популярности приходится на конец I тыс. до н.э. — I тыс. н.э. (Никольская 1959: рис. 20: 6, 7; Мельниковская 1967: рис. 36: 17—24; Лошенко 2011: рис. 66: 7—13; Смирнов 1974: табл. V: 27—29; VI: 9, 12, 17; Дубынин 1974: табл. XI: 8, 24; XIII: 11; Кренке 2011: рис. 146: 1432—87, 1404—87, 342—81, 377—81, 59—83, 75—83 и др.; Шадыро 1985: рис. 42: 9, Шмидт 1992: табл. 14: 17; Гавригунин 1997: 43—58; и др.). Самые поздние подвески такого типа, по-видимому, доживают до середины XIII в. (Седова 1981: 35, 36, рис. 10:

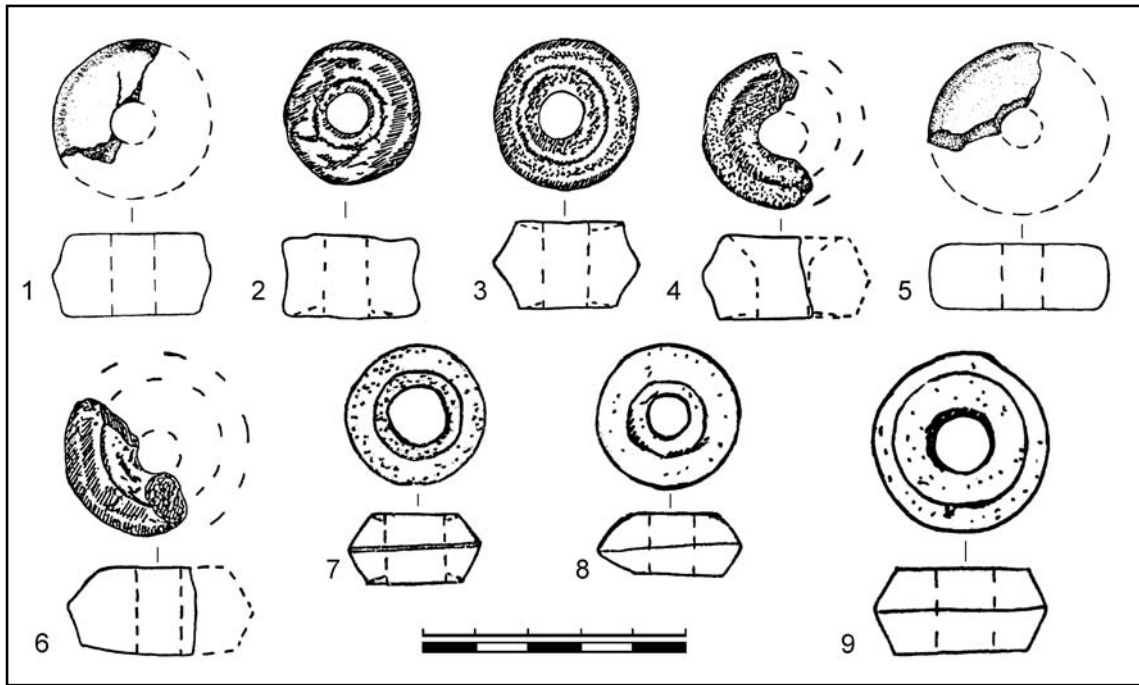


Рис. 8. Глиняные пряслица. 1, 5 — Ратюнки; 2—4, 6—9 — Зазоны.

Fig. 8. Clay spindle whorls. 1, 5 — Ratjunki; 2—4, 6—9 — Zazony.

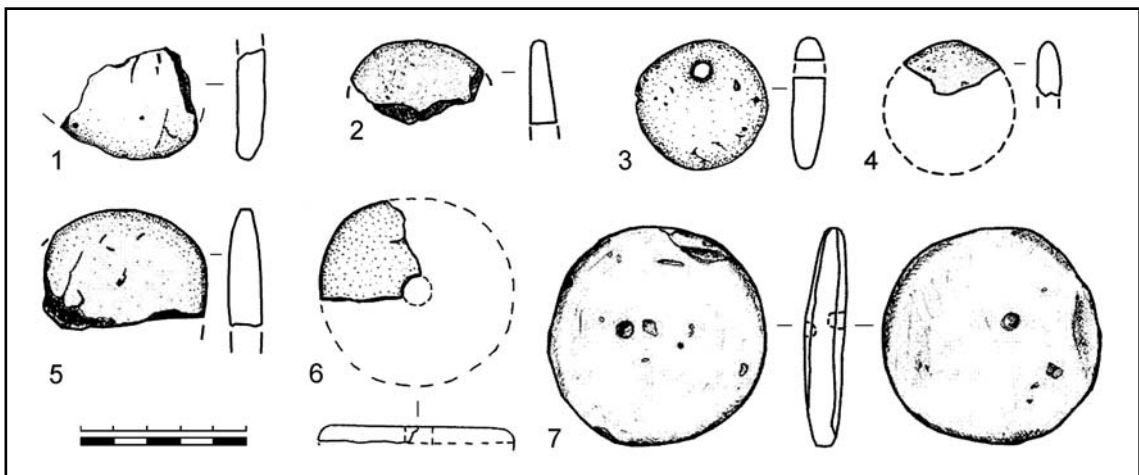


Рис. 9. Глиняные грузила. 1—5, 7 — Подваринка; 6 — Ратюнки.

Fig. 9. Clay sinkers. 1—5, 7 — Podvarinka; 6 — Ratjunki.

7—10). Что касается трапециевидных подвесок КПШК, то их связь по таким критериям, как форма, пропорции и орнаментация, с аналогичными украшениями зарубинецкой культуры очевидна (Кухаренко 1964; Каспарова 1969: рис. 16: 2, 3; Поболь 1971: рис. 20: 26, 27, рис. 68: 3, 44; 1973: рис. 11: 15—17, 20, 21; Максимов 1972: табл. XXIX: 15).

Среди изделий из глины наиболее представительную группу составляли пряслица (рис. 8). Как правило, они имели плоскую верхнюю и нижнюю поверхности. Сечение

их разнообразно: ребристое, овальное, вогнутое. Орнаментация, столь характерная для пряслиц Центральной Беларуси, отсутствует.

На городищах Ратюнки и Подваринка обнаружены глиняные грузила от рыболовных сетей. Все они относятся к одному типу — дисковидные с отверстием, расположенным ближе к краю (рис. 9). Подобные изделия широко представлены во всем ареале культуры (Егорейченко 2006: 97), но максимальное их количество обнаружено в Центральной Беларуси (Мальшки — 68 экз.).

Подводя итоги, необходимо отметить следующее. Памятники КПШК Браславского Поозерья имеют максимальное сходство с городищами северо-восточной Литвы и юго-восточной Латвии. Все они составляют единую область, в которой ранее была распространена КРШК. Материальная культура этих поселений имеет ряд отличительных черт от более южных районов КПШК, распространенных в Восточной Литве и Центральной Беларуси. Это выражается в следующем. Во-первых, горшки в изучаемом регионе имеют слабо выраженное ребро. Во-вторых, здесь практически отсутствует орнаментированная керамика, столь популярная особенно в Восточной

Литве. Высок ее процент и в Центральной Беларуси. В-третьих, ассортимент и количество железных изделий весьма ограничен. Не исключено, что и в первых веках н. э. племена этой территории продолжали использовать костяные и каменные орудия труда. В-четвертых, в изучаемом регионе в начале н. э. также появляются глиняные пряслица, однако их количество невелико и у них, в отличие от более южных территорий, совершенно отсутствует орнаментация. Все вышесказанное позволяет поставить вопрос о выделении памятников северо-восточной Литвы, северо-западной Беларуси и юго-восточной Латвии в самостоятельный вариант КПШК.

Литература

- Гавритухин И. О. 1997. Маленькие трапезиевидные подвески с полоской из прессованных точек по нижнему краю. *ГАЗ* 12, 43—58.
- Дубынин А. Ф. 1974. Щербинское городище. *Дьяковская культура*. Москва, 198—281.
- Егорейченко А. А. 2006. *Культуры штрихованной керамики*. Минск: БГУ.
- Каспарова К. В. 1969. Могильник и поселение у д. Отвержики. *МИА* 160, 131—168.
- Кренке Н. А. 2011. *Дьяково городище: культура населения бассейна Москвы-реки в I тыс. до н. э. — I тыс. н. э.* Москва: ИА РАН.
- Кухаренко Ю. В. 1964. *Зарубинецкая культура*. САИ Д1—19.
- Лошенко М. И. 2011. *Городища милоградской культуры на территории Беларуси*. Минск: Минская фабрика цветной печати.
- Максимов Е. В. 1972. *Среднее Поднепровье на рубеже эр*. Киев: Наукова думка.
- Медведев А. М. 1995. Посоховидные булавки. *ГАЗ* 7, 172—201.
- Мельниковская О. Н. 1967. *Племена Южной Белоруссии в раннем железном веке*. Москва: Наука.
- Минасян Р. С. 1978. Классификация серпов Восточной Европы железного века и раннего средневековья. *АСГЭ* 19, 74—85.
- Митрофанов А. Г. 1978. *Железный век Средней Белоруссии*. Минск: Наука и техника.
- Никольская Т. Н. 1959. *Культура племен верхней Оки в I тыс. н. э.* МИА СССР 72.
- Поболь Л. Д. 1971. *Славянские древности Белоруссии (ранний этап зарубинецкой культуры)*. Минск: Наука и техника.
- Поболь Л. Д. 1973. *Славянские древности Белоруссии (могильники раннего этапа зарубинецкой культуры)*. Минск: Наука и техника.
- Поболь Л. Д. 1990. Индоевропейские черты в древностях археологических культур железного века Белоруссии (к проблеме этногенеза славян). *VI Международный конгресс славянской археологии. Тезисы докладов советской делегации*. Москва, 68—71.
- Седова М. В. 1981. *Ювелирные изделия древнего Новгорода*. Москва: Наука.
- Седов В. В. 1967. Булавки восточных балтов в эпоху раннего железа. *Acta Baltico-Slavica* 5, 129—145.
- Смирнов К. А. 1974. Дьяковская культура (материальная культура городищ междуречья Оки и Волги). *Дьяковская культура*. Москва, 7—89.
- Шадыро В. И. 1985. *Ранний железный век Северной Белоруссии*. Минск: Наука и техника.
- Шмидт Е. А. 1992. *Племена верхьев Днепра до образования Древнерусского государства*. Москва: Прометей.
- Dąbrowska T. 1997. *Kamieńczyk. Ein Gräberfeld der Przeworsk-Kultur in Ostmasowien*. Kraków: Secesja.
- Danilaitė E. 1968. Lietuvos brūkšniuotosios keramikos ornamentas. *Lietuvos TSR mokslų akademijos darbai A serija* 1, 41—57.
- Domański G. 1992. Die Frage des Zeithorizonts der Markomannenkriege in Barbaricum. *Problem der relativen und absoluten Chronologie ab Latènezeit bis zum Frühmittelalter*, 129—140.
- Godłowski K. 1992. Die Chronologie der jüngeren und späten Kaiserzeit in den Gebieten südlich der Sudeten und Karpaten. *Problem der relativen und absoluten Chronologie ab Latènezeit bis zum Frühmittelalter*, 23—54.
- Jaskanis J. 1996. *Cecele. Ein Gräberfeld der Wielbark-Kultur in Ostpolen*. Kraków: Secesja.
- Lietuvos TSR Archeologijos Atlasas*. 1978. Vilnius.
- Madyda R. 1977. Sprązki i okucia pasa na ziemiach polskich w okresie rzymskim. *Materiały Starożytne i Wczesnośredniowieczne* IV, 351—412.
- Madyda-Legutko R. 1983. Metalowe części pasów na obszarze kultury zachodniobałtyjskiej w okresie wpływów rzymskich. *Wiadomości Archeologiczne* XI—XIII (1), 21—36.
- Michelbertas M. 1986. *Senasis geležies amžius Lietuvoje*. Vilnius.
- Nowakowski W. 1998. *Die Funde der römischen Kaiserzeit und der Völkerwanderungszeit in Mazuren*. Berlin: Museum für Vor- und Frühgeschichte.
- Pietrzak M. 1997. Pruszc Gdański. Fundstelle 10. *Ein Gräberfeld der Oksywie- und Wielbark-Kultur in Ostpommern*. Kraków: Secesja.
- Prahistoria ziem polskich*. 1981, V. *Późny okres lateński i okres rzymski*. Wrocław; Warszawa; Kraków; Gdańsk: Ossolineum.
- Skorupka T. 2001. Kowalewko 12. Cmentarzysko brytualne ludności kultury wielbarskiej (od połowy I w. n. e. do początku III w. n. e.). *Archeologiczne badania ratownicze wzdłuż trasy gazociąg tranzytowego II*. Poznań: EuRoPol GAZ s. a.

References

- Gavritukhin, I. O. 1997. In *Historychna-arkhealichny zbornik (Historical-archaeological compilation)* 12. Minsk, 43—58 (in Belarusian).
- Dubinina, A. F. 1974. In *D'iakovskaia kul'tura (Diakovo culture)*. Moscow, 198—281 (in Russian).
- Yegoreichenko, A. A. 2006. *Kul'tury shtrykhovannoy keramyky (Cultures with stroke ornamented pottery)*. Minsk: BHU (in Belarusian).
- Kasparova, K. V. 1969. In *Materialy i issledovaniia po arkheologii SSSR (Materials and researches on the archaeology of USSR)* 160, 131—168 (in Russian).
- Krenke, N. A. 2011. *D'iakovo gorodishche: kul'tura naseleniia basseina Moskvy-reki v I tys. do n. e. — I tys. n. e. (D'iakovo fortified settlement: the culture of the population of Moskva River basin in the I millennium BC — I millennium AD)*. Moscow: IA RAN (in Russian).
- Kukhareno, Yu. V. 1964. *Zarubinskaya kul'tura (Zarubinsk culture)*. Svod arkheologicheskikh istochnikov (Corpus of Archaeological Sources) D1—19 (in Russian).
- Loshenkov, M. I. 2011. *Gorodishcha milogradskoi kul'tury na territorii Belarusi (Fortified settlements of Milogradskaya culture on the territory of Belarus)*. Minsk: Minskaya fabrika tsvetnoi pečati (in Russian).
- Maksimov, E. V. 1972. *Srednee Podneprov'e na rubezhe er (Middle Dnieper region at the turning of erae)*. Kiev: Naukova dumka (in Russian).
- Medvedev, A. M. 1995. In *Historychna-arkhealichny zbornik (Historical-archaeological compilation)* 7. Minsk, 172—201 (in Belarusian).
- Melnikovskaya, O. N. 1967. *Plemena Iuzhnoi Belorussii v rannem zheleznom veke (Tribes of Southern Belarus in the Early Iron Age)*. Moscow: Nauka (in Russian).
- Minasyan, R. S. 1978. In *Arkheologicheskii sbornik Gosudarstvennogo Ermitazha (Archaeological bulletin of the State Hermitage Museum)* 19. Saint Petersburg, 74—85 (in Russian).
- Mitrofanov, A. G. 1978. *Zheleznyi vek Srednei Belorussii (Iron Age of Middle Belarus)*. Minsk: Nauka i tekhnika (in Russian).
- Nikolskaya, T. N. 1959. *Kul'tura plemen verkhnei Oki v I tys. n. e. (Culture of tribes of Upper Oka region in the I millennium AD)*. *Materialy i issledovaniia po arkheologii SSSR (Materials and researches on the archaeology of USSR)* 72 (in Russian).
- Pobol, L. D. 1971. *Slavianskie drevnosti Belorussii (rannii etap zarubinskoi kul'tury) (Slavic antiquities of Belarus (early stage of Zarubinty culture))*. Minsk: Nauka i tekhnika (in Russian).
- Pobol, L. D. 1973. *Slavianskie drevnosti Belorussii (mogil'niki rannego etapa zarubinskoi kul'tury) (Slavic antiquities of Belarus (necropolises of the early stage of Zarubinty culture))*. Minsk: Nauka i tekhnika (in Russian).
- Pobol, L. D. 1990. In *VI Mezhdunarodnyi kongress slavianskoi arkheologii (6th International Congress on Slavic archaeology)*. Moscow, 68—71 (in Russian).
- Sedova, M. V. 1981. *Iuvelirnye izdeliia drevnego Novgoroda (Jewelry of ancient Novgorod)*. Moscow: Nauka (in Russian).
- Sedov, V. V. 1967. In *Acta Baltico-Slavica* 5, 129—145 (in Russian).
- Smirnov, K. A. 1974. In *D'iakovskaia kul'tura (Diakovo culture)*. Moscow, 7—89 (in Russian).
- Shadyro, V. I. 1985. *Rannii zheleznyi vek Severnoi Belorussii (Early Iron Age of Northern Belarus)*. Minsk: Nauka i tekhnika (in Russian).
- Schmidt, E. A. 1992. *Plemena verkhov'ev Dnepra do obrazovaniia Drevnerusskogo gosudarstva (Tribes of upper Dnieper region before formation of Old Russian State)*. Moscow: Prometei (in Russian).
- Dąbrowska, T. 1997. *Kamieńczyk. Ein Gräberfeld der Przeworsk-Kultur in Ostmasowien*. Kraków: Secesja.
- Danilaitė, E. 1968. Lietuvos brūkšniuotosios keramikos ornamentas. *Lietuvos TSR mokslų akademijos darbai A serija* 1, 41—57.
- Domański, G. 1992. Die Frage des Zeithorizonts der Markomannenkriege in Barbaricum. *Problem der relativen und absoluten Chronologie ab Latènezeit bis zum Frühmittelalter*, 129—140.
- Godłowski, K. 1992. Die Chronologie der jüngeren und späten Kaiserzeit in den Gebieten südlich der Sudeten und Karpaten. *Problem der relativen und absoluten Chronologie ab Latènezeit bis zum Frühmittelalter*, 23—54.
- Jaskanis, J. 1996. *Cecelė. Ein Gräberfeld der Vielbark-Kultur in Ostpolen*. Kraków: Secesja.
- Lietuvos TSR Archeologijos Atlasas*. 1978. Vilnius.
- Madyda, R. 1977. Sprązki i okucia pasa na ziemiach polskich w okresie rzymskim. *Materiały Starożytnie i Wczesnośredniowieczne* IV, 351—412.
- Madyda-Legutko, R. 1983. Metalowe części pasów na obszarze kultury zachodniobałtyjskiej w okresie wpływów rzymskich. *Wiadomości Archeologiczne* XI—XIII (1), 21—36.
- Michelbertas, M. 1986. *Senasis geležies amžius Lietuvoje*. Vilnius.
- Nowakowski, W. 1998. *Die Funde der römischen Kaiserzeit und der Völkerwanderungszeit in Mazuren*. Berlin: Museum für Vor- und Frühgeschichte.
- Pietrzak, M. 1997. Pruszcz Gdański. Fundstelle 10. *Ein Gräberfeld der Oksywie- und Wielbark-Kultur in Ostpommern*. Kraków: Secesja.
- Prahistoria ziem polskich*. 1981, V. *Późny okres lateński i okres rzymski*. Wrocław; Warszawa; Kraków; Gdańsk: Ossolineum.
- Skorupka, T. 2001. Kowalewko 12. Cmentarzysko brytualne ludności kultury wielbarskiej (od połowy I w. n. e. do początku III w. n. e.). *Archeologiczne badania ratownicze wzdłuż trasy gazociąg tranzytowego II*. Poznań: EuRoPol GAZ s. a.

Статья поступила в номер 8 мая 2014 г.

Alexander Yegoreichenko (Minsk, Belarus). Doctor of Historical Sciences. Belarusian State University¹.

Alexander Yegoreichenko (Minsk, Belarus). Doctor în științe istorice. Universitatea de Stat din Belarus.

Егорейченко Александр Андреевич (Минск, Беларусь). Доктор исторических наук. Белорусский государственный университет.

E-mail: yegor_alex@mail.ru

Address:¹ Krasnoarmejskaya St., 6, Minsk, 220024, Belarus