

А. Н. Колесниченко

Позднеэллинистический стеклянный кубок из собрания Одесского археологического музея

Keywords: Northern Black Sea Region, Olbia, Hellenism, casting, Eastern Mediterranean area, Syrian-Palestinian area, graffito.

Cuvinte cheie: spațiul nord-pontic, Olbia, elenism, turnare, estul spațiului Mediteranean, regiunea Siro-Palestiniană, graffito.

Ключевые слова: Северное Причерноморье, Ольвия, эллинизм, литье, Восточное Средиземноморье, сиро-палестинский регион, граффито.

A. N. Kolesnychenko

Late-Hellenistic Glass Beaker from the Collection of Odessa Archaeological Museum

The author publishes a cast conic beaker. It was possibly found in the ancient Olbia. Similar vessels were excavated on a temple near the mountain pass of Gurzuf Saddle in the Crimea. Glass beakers of this type were manufactured in workshops in the Syrian-Palestinian area and, perhaps, other centers in the Mediterranean. The chronological horizon of vessels of this type spans between late 2nd — early 1st centuries BC. The beaker has an engraved graffito, a sign that can be regarded as a Greek letter or a "Sarmatian tamga". This beaker could be introduced into the North Black Sea Region as a result of activities and military campaigns of Mithridates VI Eupator.

A. N. Kolesnychenko

O cupă elenistică târzie din sticlă din colecția Muzeului Arheologic din Odesa

În acest articol este publicat un vas conic turnat din sticlă, probabil, descoperit în Olbia. Cupe similare au fost descoperite în sanctuarul de la pasul montan Gurzufskoe Sedlo din Crimeea. Producția cupelor de acest tip era realizată în atelierelor din regiunea Siro-Palestiniană și, posibil, alte centre din spațiul Mediteranean. Vasele respective pot fi datate cu sfârșitul sec. II — începutul sec. I î.Hr. Pe suprafața piesei a fost aplicat un graffito, care poate fi o reprezentare a unei litere grecești sau a unui semn de tip „tamga sarmatică”. Apariția acestei cupe în spațiul nord-pontic poate fi legată de activitatea și campaniile militare ale lui Mitridates al VI-lea Eupator.

A. N. Колесниченко

Позднеэллинистический стеклянный кубок из собрания Одесского археологического музея

В статье публикуется литой сосуд конической формы, предположительно найденный в Ольвии. Аналогичные кубки обнаружены на святилище у перевала Гурзуфское Седло в Крыму. Производство подобных чаш относится к мастерским сиро-палестинского региона и, вероятно, другим центрам Средиземноморья. Сосуды такого типа датируются концом II — началом I вв. до н.э. На изделии нанесено граффито, знак можно рассматривать как греческую букву или «сарматскую тамгу». Поступление кубка в Северное Причерноморье, возможно, связано с деятельностью и военными кампаниями Митридата VI Евпатора.

Эллинистические литые сосуды Северного Причерноморья относятся к редкой и, к сожалению, слабо изученной категории археологических находок. В связи с этим, наша работа посвящена публикации кубка из коллекции Одесского археологического музея НАНУ. В музее хранится крупное собрание стекла с очень интересными и даже уникальными предметами. Почти вся подборка была сформирована в период деятельности Одесского Общества истории и древностей на основе вещей, происходящих из Северного Причерноморья. При изучении коллекции наше внимание привлек литой конический сосуд (инв. №51232). Согласно современной инвентарной

книге числится как беспаспортный, но по данным старой документации артефакт, возможно, найден в Ольвии¹.

¹ На кубке сохранился фрагмент бумажной этикетки со старым номером, удалось прочитать только последнюю цифру «2». Маленькие бумажные наклейки стандартного формата и оформления характерны для работы музея во время деятельности ООИД. При изучении инвентарной книги общества выяснилось, что сходный по описанию сосуд числится под номером VI/742 — «желтая миска, клееная, толстая, выс. — 10 см, шир. — 16 см». В 1905 г. она была приобретена А. Л. Бертъе-Делагардом у известного торговца древностями Л. Гохмана, как найденная в Ольвии.

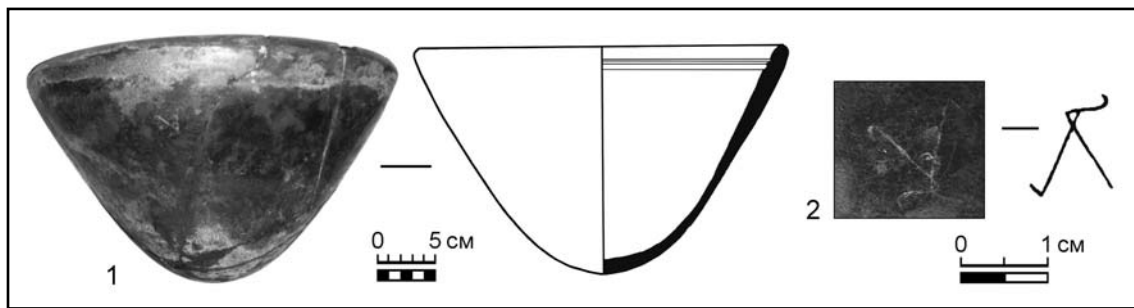


Рис. 1. Стекланный кубок из коллекции Одесского археологического музея (фото и рисунки автора).

Fig. 1. Glass beaker from the collection of Odessa Archaeological Museum (photo and drawings by the author).

Кубок конусовидной формы с округлым дном (рис. 1: 1). Под венчиком с внутренней стороны два шлифованных пояска. Стекло полупрозрачное, коричнево-желтого цвета. Изнутри поверхность матовая, снаружи местами сохранился блеск. На внутренней стороне стенок прослеживаются мелкие концентрические царапины. С внешней стороны под венчиком нанесено граффито в виде буквы «Л» с горизонтальным хвостиком в верхней части (рис. 1: 2). Сосуд склеен из восьми фрагментов, два небольших кусочка на дне отсутствуют. Частично покрыт серебристо-радужной и белой пленкой иризации. Размеры: высота — 9,2 см, диаметр венчика — 16 см, толщина венчика — 0,6 см, толщина стенок — от 0,25 до 0,6 см.

Техника изготовления подобных чаш была экспериментально воспроизведена следующим образом. Стекло разогревали до температуры 700°C, затем формировали стеклянный диск толщиной 7—8 мм. Готовая заготовка клалась на две подпорки, между которыми помещалась выпуклая форма; такая конструкция отправлялась в печь. Под собственным весом стеклянный диск накрывает форму и формирует пустотелую вазу; во время этого процесса внешняя сторона сосуда полируется огнем. Такой метод был весьма производительным и нетрудоемким (Grose 1989: 94, fig. 9; Stern, Schlick-Nolte 1994: 66—71; Nenna 1999: 69).

Химический анализ рассматриваемого сосуда не производился. Однако нам известны исследования аналогичных чаш сиропалестинского региона (конца II—I в. до н. э.). Результаты исследования показали, что в состав стекла входила чистая сода. Содержание K_2O от 0,4 до 1%, MgO от 0,3 до 0,8%. Такой состав свидетельствует о происхождении стекла из сиропалестинского региона (Dussart, Velde 1990: 689—690, 693). Спектральный анализ иной категории находок, литых канфаров позднеэллинистического и раннеримского времени, по мнению Л. Ю. Щаповой, так-

же указывает на их происхождение из прибрежных районов Сирии (Засецкая, Марченко 1995: 100).

Форма стеклянного кубка является подражанием металлическим и керамическим сосудам, широко распространенным в эпоху позднего эллинизма (Милчев 1973: 1—3, обр. 2; Маразов 1979: 7, рис. 3—4, 6; Кунина 1997: 257; Симоненко 2011: 34, рис. 16: 1—4; Weinberg 1961: 390; Lloris 1990: 282, 284, fig. 131; Dussart 1998: 190). Известны также экземпляры, изготовленные из дерева (Weinberg, Stern 2009: 25). В литературе сосуд такой формы называется мастос (μαστός) (Ignatiadou, Antonaras 2008: 58; Weinberg, Stern 2009: 25).

Согласно широко используемой типологии Дэвида Гроуза, литые конические сосуды со шлифованными поясками «grooved bowls» относятся к группе А и датируются в рамках конца II — начала I в. до н. э. (Grose 1979: 55—59).

Аналогичные стеклянные кубки хранятся в собраниях многих музеев мира (Auth 1976: 45, no. 33; Hayes 1975: 18, no. 39; Matheson 1980: no. 37; Oliver 1980: 43, no. 17; Grose 1989: 204—205, no. 212—214; Arveiller-Dulong, Nenna 2000: 180, no. 210—211). В Государственном Эрмитаже числится подобная чаша из полупрозрачного зеленоватого стекла, имеющая внутри под краем три шлифованных пояска. В музей она поступила из коллекции П. А. Сабурова в 1884 году, место находки неизвестно. Вряд ли она происходит из Северного Причерноморья, так как П. А. Сабуров с 1870 г. по 1879 г. занимал пост русского посла в Греции, где собирал различные памятники античного искусства (Кунина 1997: 10, 257, кат. 50).

В Северном Причерноморье фрагменты похожих сосудов обнаружены только при раскопках святилища у перевала Гурзуфское Седло на юге Крыма. Всего найдено 23 экземпляра гладкостенных чаш с внутренней

гравировкой поясков, отполированных горячим и холодным способом. Наиболее близкими кубку из коллекции ОАМ является группа из 5 экземпляров (Новиченкова 2002: 18—19, рис. 4).

Такая продукция имела широкое распространение в районе Восточного Средиземноморья. Более шести тысяч фрагментов литых сосудов, в том числе и конической формы, найдено на небольшом поселении Тель Анафа (Израиль), в слое, датированном 125—95 гг. до н. э. (Weinberg 1970: 20). В настоящее время они известны на многих памятниках Сирии, Ливана, Иордании, Израиля, Египта, Судана и Турции (Barag 1971: 203, №4, 5, fig. 105: 6—7, pl. XCVIII: 2,4; Avigad 1972: 198—200, fig. 4; Dussart 1990: 252, Abb. 38: 1, var. a.; Yağcı 1993: 95, 96, lev. 19b; Dussart 1998: 54, map 11: 22—23; Jennings 2002: 127—132; O’Hea 2005: 45—46; Jackson-Tal 2005: 51, fig. 1: 4; Segal, Młynarczyk, Burdajewicz 2009: 168—169, fig. 1: 10—13).

Долгое время считалось, что подобные кубки не имели широкого распространения в центральном и западном Средиземноморье. Они были обнаружены в Афинах и возле города Реджо-ди-Калабрия в Италии (Weinberg 1961: 389—390, 392, №11—12, fig. 3, pl. 95). Археологические исследования второй половины XX в. намного расширили ареал распространения литых конических сосудов. Теперь они известны на многочисленных памятниках материковой и островной Греции, Италии, Испании и Франции, самой северной точкой является находка в Нормандии. Наиболее полные списки памятников, где были обнаружены подобные сосуды, указаны в работах западноевропейских исследователей (Stern, Schlick-Nolte 1994: 284—285; Dussart 1998: 54; Nenna 1999: 68—69, pl. 41; Fontaine 2003: 250—251, fig. 2; Weinberg, Stern 2009: 25; Burdajewicz 2010: 365—366). В Западном Средиземноморье такие кубки доживают до конца I в. до н. э. Несколько экземпляров литых чаш этого периода найдено в Дакии (Румыния), они датируются с конца II по начало I в. до н. э. (Plantos 2006: 146, pl. 1). На сегодняшний день целые сосуды и фрагменты исчисляются тысячами.

На основе многочисленных находок, производство литых конических кубков исследователи относят к Восточному Средиземноморью, а именно, сиро-палестинскому региону (Hayes 1975: 16—17; Grose 1979: 55—59; Saldern 2004: 152—154). Основным и наиболее вероятным центром изготовления таких сосудов в эллинистическое время была Тель-Анафа (Grose 1989: 194). Но все же не исклю-

чается производство и в других мастерских Средиземноморья (Weinberg, Stern 2009: 25).

Некоторые параллели относительно происхождения литых конических сосудов со шлифованными поясками можно провести с близкими по форме кубками более раннего времени. Они выполнены в технике «Goldbandglas» (т. е. чаши с межстеклянным золочением) и датируются второй половиной III — началом II в. до н. э. Фрагмент подобной чаши также найден в Ольвии (Кунина 1997: 257, кат. 49). Мнения ученых по вопросу изготовления таких сосудов разделились. Их относят к продукции мастерских Средней Азии (Тревер 1940: 160—162), другие исследователи склоняются к гипотезе об александрийском происхождении (Parlaska 1955: 145; Abb. 9; Harden 1968: 39, 41; Луконин 1977: 119; Щапова 1983: 110; Кунина 1997: 256). Возможно, место производства следует искать в регионах, где производились геммы «слоистого стекла» и бусы с металлической прокладкой. А. С. Островерхов придерживался мнения Т. Е. Хеверник о том, что таким регионом может быть греко-анатолийская область (Haevernick 1969: 182; Островерхов 2006: 151—152). Такая гипотеза подтверждается открытием стекольной мастерской на о. Родос, где были обнаружены разнообразные бусы с металлической прокладкой и бракованные стенки кубков с межстеклянным золочением (Weinberg 1971: 146—148). На Родосе также известно изготовление полусферических литых сосудов, имитирующих сиро-палестинские чаши со шлифованными поясками (Weinberg, Stern 2009: 25). Таким образом, нельзя исключать, что в эллинистическую эпоху существовали разные центры производства литых сосудов. Возможно, что стекломасса, сваренная в одном регионе (Восточное Средиземноморье), в слитках доставлялась в другие центры Средиземноморья. Такая практика известна в древности и средневековье (Щапова 1989: 219; Дзиговский, Островерхов 2000: 76). Свидетельством торговли стекломассой в эллинистический период являются находки на затонувших кораблях на восточном побережье Корсики и на побережье Бар (на юге Франции), а предварительный анализ стекла указывает на сиро-палестинское происхождение (Fontaine, Foy 2007: 241). По мнению исследователей, на рубеже эр и в первые века н. э., в результате расширения Римской империи на Востоке, мастерские по производству стекла переносились на запад Средиземноморья (Щапова 1983: 119—138; Fontaine 2003: 253).

На публикуемый сосуд нанесено граффито в виде буквы Л (рис. 1: 2). Знак можно рассматривать как греческую букву «Λ» или лигатуру «ΛΓ». Это очень интересная находка, в связи с тем, что гравировка на стекле хорошо известна только с более позднего времени. Начиная с I в. н. э. в центрах восточных провинций Римской империи с помощью гравировки сосуды разных форм украшались геометрическими, растительными и сюжетными рисунками (Caron 1997: 19). Рассматриваемое граффито, скорее всего, нанесено не для орнаментации кубка. В Северном Причерноморье известна еще одна резная надпись тонкими линиями, где на фрагменте стеклянного блюда читаются буквы «ТОП». Артефакт найден при раскопках античной Горгии в доме I—III вв. (Алексеева, Сорокина 2007: 15, табл. 9: 4—5). Мы не предполагаем, что знак на коническом сосуде является отметкой производителя, так как подобная практика не имеет подтверждения другими находками. Кроме того, со времени начала использования техники выдувания мастера изготавливали специальные формы для подписных экземпляров или клейм (Harden 1935: 163—164).

Граффито также напоминает тамгу. По аналогиям мастос датируется концом II — началом I в. до н. э., но самые ранние тамги получают распространение с рубежа эр. (Яценко 2001: 29, 85). Несмотря на то, что стекло — довольно хрупкий материал, кубок был ценной вещью и мог храниться достаточно долго. В таком случае данный знак относится к начальному периоду распространения тамг в Северном Причерноморье. К сожалению, полной аналогии граффито мы не обнаружили, но тамга в виде греческой буквы Λ встречается на памятниках середины I — середины II в. н. э. (Яценко 2001: рис. 5). В связи с тем, что датировка сосуда не совпадает со временем распространения подобной тамги и что неизвестны обстоятельства находки, характеризующие комплекс, однозначно толковать гравировку нельзя. «К тому же некоторые знаки, которые ранее относили к сарматским тамгам, часто напоминают буквы греческого алфавита» (Сапрыкин, Масленников 2007: 14). Несомненно, нанесение граффито на сосуд подчеркивало ценность предмета, его можно рассматривать как отметку собственности, посвящения богам, знак в честь заключения разных договоров. В Северном Причерноморье среди греческого и варварского населения практика нанесения граффити была широко распространена (Соломоник 1959: 42; Драчук 1975: 56; Яйленко 1980: 94—95; 1980a: 99—107; Яценко 2001: 22—23; Сапрыкин,

Масленников 2007: 227—228; Русяева 2010: 78—82, 205;).

Каким же образом рассматриваемый кубок попал в Северное Причерноморье и, возможно, Ольвию? Можно предположить, что артефакт поступил в результате торговых связей, как многие другие импортные вещи (Брашинский 1984: 182). Интересно отметить, что из Ольвии происходит уникальная стеклянная амфора, хранящаяся в настоящее время в Берлинском музее. Ее производство датируют временем между второй половиной II в. до н. э. — 80 г. до н. э. и относят к мастерским Восточного Средиземноморья или Александрии (Platz-Horster 1995: 48—49, Abb. 1, rechts). Однако находки литой позднеэллинистической посуды в Северном Причерноморье весьма редки как в античных городах, так и в среде кочевников. В этот период сосуды открытых форм формировали с помощью литья и прессования из одноцветного или мозаичного стекла, также существовала техника с межстеклянным золочением «Goldbandglas». Если не учитывать стеклянные чаши из Гурзуфского Седла, по публикациям вряд ли наберется и два десятка паспортных экземпляров III — нач. I вв. до н. э., некоторые сосуды исследователями датируются I в. до н. э. — I в. н. э. (Weinberg 1965: 33, fig. 10; Островерхов, Охотников 1991: 45, рис. 1; Platz-Horster 1995: 35; Кунина 1997: кат. 49, 91 (9), 93, 94; Skarby... 2006: №1; Масленников 2007: 117, рис. 57: 4). Малочисленность находок не является доказательством слабых торгово-экономических связей городов Северного Причерноморья с восточносредиземноморским регионом. Наиболее вероятным является предположение, что такая продукция не пользовалась спросом, так как сосуды из стекла до использования техники выдувания были дорогостоящим товаром (Островерхов 2006a: 456—458). Согласно Плинию Старшему, небольшой сосуд в технике миллефиори стоил 70 талантов (Plin., NH, XXXVII, 7).

Несколько другая ситуация сложилась на территории Прикубанья и Нижнего Дона. Литые чаши, канфары и другие импортные вещи были обнаружены в сарматских погребениях (Засецкая, Марченко 1995: 99—101; Капошина 1968: 165—166, рис. 1). Как нами было указано выше, несколько фрагментов аналогичных кубков найдено на святилище Гурзуфское Седло. Состав обнаруженных на памятнике вещей, а также стеклянные канфары имеют сходства с находками из погребений зубовско-воздвиженской группы в Прикубанье (Новиченкова 2002a: 152, 153). Существует гипотеза о сарматском, а точ-

№3. 2014

нее, сиракском происхождении захороненный зубовско-воздвиженского типа (Гущина, Засецкая 1989: 72). Поступление литых сосудов в Прикубанье², Нижний Дон и Крым в конце II — начале I в. до н.э. исследователи связывают с деятельностью и военными кампаниями Митридата VI Евпатора (Капошина 1968: 165—166; Засецкая, Марченко 1995: 100—101; Новиченкова 2002а: 175, 176). Дорогие предметы могли быть дипломатическими дарами или военными трофеями, привезенными с запада Малой Азии и Греции после первой Митридатовой войны 88—85 гг. до н.э., так как стеклянные литые одноцветные сосуды второй половины II — начала I в. до н.э. имели наибольшее распространение

в Восточном Средиземноморье и Греции, на территории же Понта находки единичны (Неппа 1999: рл. 41). Возможно, стеклянный кубок с граффито из Ольвии являлся собственностью военачальника из подразделений армии Митридата³ или принадлежал вождю из числа варварских союзников понтийского царя⁴.

Таким образом, кубок из коллекции ОАМ датируется в пределах конца II — начала I в. до н.э. Несмотря на то, что происхождение рассматриваемого артефакта точно не установлено, все же он дополняет список находок подобных чаш в Северном Причерноморье. Несомненно, сосуд является ценным источником для изучения истории данного региона.

Литература

- Алексеева Е. М., Сорокина Н. П. 2007. *Коллекция стекла античной Горгииппи (I—III вв.)*. Москва: Интербук-бизнес.
- Брашинский И. Б. 1984. Торговля. В: Рыбаков Б. А. (гл. ред.). *Античные государства Северного Причерноморья*. Археология СССР. Москва: Наука, 174—176.
- Виноградов Ю. А. 2000. Народы Северного Причерноморья и Митридатовы войны. В: Соловьев С. Л., Цецхладзе Г. Р. (науч. ред.). *Таманская старина 3. Тезисы докладов международной конференции*. Тамань, Россия, 9—16 октября 2000 г. Санкт-Петербург: Государственный Эрмитаж, 90—93.
- Виноградов Ю. Г. 1989. *Политическая история Ольвийского полиса VII—I вв. до н.э. Историко-эпиграфическое исследование*. Москва: Наука.
- Гущина И. И., Засецкая И. П. 1989. Погребения зубовско-воздвиженского типа из раскопок Н. И. Веселовского в Прикубанье (I в. до н.э. — начало II в. н.э.). *Труды ГИМ* 70, 71—141.
- Дзиговский А. Н. 2003. *Очерки истории сарматов Карпато-Днепровских земель*. Одесса: Гермес.
- Дзиговский А. Н., Островерхов А. С. 2000. *Стеклянная посуда как историческое явление в памятниках скифо-сарматского времени*. Одесса: Гермес.
- Драчук В. С. 1975. *Системы знаков Северного Причерноморья*. Киев: Наукова думка.
- Засецкая И. П., Марченко И. И. 1995. Классификация стеклянных канфаров позднеэллинистического и раннеримского времени. *АСГЭ* 32, 90—104.
- Капошина С. И. 1968. Сарматы на Нижнем Дону. В: Гайдукевич В. Ф. (отв. ред.). *Античная история и культура Средиземноморья и Причерноморья*. Ленинград: Наука, 163—171.
- Күнина Н. З. 1997. *Античное стекло в собрании Эрмитажа*. Санкт-Петербург: АРС.
- Луконин В. Г. 1977. *Искусство древнего Ирана*. Москва: Искусство.
- Маразов И. 1979. *Съкровицето от Якимово*. София: Български художник.
- Масленников А. А. 2007. *Сельские святилища Европейского Боспора*. Тула: Гриф и К.
- Милчев А. 1973. Новооткрыто сребърно тракийско съкровище от с. Якимово III, Михайловградско. *Археология* (1), 1—13.
- Новиченкова К. В. 2002. Стеклянные гладкостенные чаши из святилища античного времени у перевала Гурзуфское Седло. *МАИЭТ IX*, 15—21.
- Новиченкова Н. Г. 2002а. *Устройство и обрядность святилища у перевала Гурзуфское седло*. Ялта: РИО КГГИ.
- Островерхов А. С. 2006. Античная стеклянная глиптика на юге Восточной Европы (VI—II вв. до н.э.). *ВДИ* (2), 131—154.
- Островерхов А. С. 2006а. Парадигмы древнего стекла (Очерк дискурсивной семиотики). В: Евглевский А. В. (гл. ред.). *Структурно-семиотические исследования в археологии 3*. Донецк: ДонНУ.
- Островерхов А. С., Охотников С. Б. 1991. О происхождении стеклянных фиал из курганов Северного и Восточного Причерноморья. В: Ванчугов В. П. (отв. ред.). *Северо-Западное Причерноморье — контактная зона древних культур*. Киев: Наукова думка, 44—52.
- Русяева А. С. 2010. *Граффити Ольвии Понтийской*. МАИЭТ 8, Supplementum.
- Сапрыкин С. Ю., Масленников А. А. 2007. Граффити и дипинти хоры античного Боспора. *БИ*, Supplementum 1.
- Симоненко А. В. 2011. *Римский импорт у сарматов Северного Причерноморья*. Санкт-Петербург:

² Митридат VI Евпатор с конца II в. до н.э. проводил активную политику по отношению к сарматским племенам Прикубанья. Поступления литых канфаров в конце II в. до н.э. авторы связывают с мирным договором 180—179 гг. до н.э. между понтийским царем Фарнаком I, Херсонесом и царем европейских сарматов Гаталом (Смирнов 1953: 22; Засецкая, Марченко 1995: 101).

³ В Ольвии располагались подразделения армии Митридата, состоявшие из армянцев — выходцев из Малой Азии (Шелов 1983: 41; Виноградов 1989: 252—255).

⁴ Союзниками Митридата VI Евпатора в военных действиях являлись варвары Северного Причерноморья, в число которых входили бастарны, скифы и сарматы (Виноградов 2000: 90—93; Дзиговский 2003: 65, 69—73).

- Филологический факультет СПбГУ; Нестор-История.
- Смирнов К. Ф. 1953. *Северский курган*. Труды ГИМ 11.
- Соломоник Э. И. 1959. *Сарматские знаки Северного Причерноморья*. Киев: АН УССР.
- Тревер К. В. 1940. *Памятники греко-бактрийского искусства*. Москва: АН СССР.
- Шелов Д. Б. 1983. Города Северного Причерноморья и Митридат Евпатор. *ВДИ* (2), 40—58.
- Щапова Ю. Л. 1989. Западноазиатское стекло в Британском музее. *ВДИ* (2), 216—219.
- Щапова Ю. Л. 1983. *Очерки истории древнего стекла-делия*. Москва: МГУ.
- Яйленко В. П. 1980. Граффити Левки, Березани и Ольвии. *ВДИ* (2), 72—99.
- Яйленко В. П. 1980а. Граффити Левки, Березани и Ольвии. *ВДИ* (3), 75—116.
- Яценко С. А. 2001. *Знаки-тамги ираноязычных народов древности и раннего средневековья*. Москва: Восточная литература.
- Arveiller-Dulong V., Nenna M.-D. 2000. *Les Verres Antiques. I. Contenants à parfum en verre moulé sur noyau et vaiselle moulée VII siècle avant J.-C. — I^{er} siècle après J.-C.* Département des antiquités grecques, étrusques et romaines du Musée du Louvre. Paris: Réunion des Musées Nationaux.
- Auth S. H. 1976. *Ancient Glass at the Newark Museum*. Newark: The Newark Museum.
- Avigad N. 1972. Excavations in the Jewish Quarter of the Old City of Jerusalem, 1971. *IEJ* 22, 193—200.
- Barag D. 1971. The Glass Vessels. In: Dothan M., Freedman D. N. (eds.). *Ashdod II—III. The Second and Third Seasons of Excavations 1963, 1965, Soundings in 1967. Atiqot 9—10*. Jerusalem: Department of Antiquities and Museums, 202—205.
- Burdajewicz M. 2010. Glass finds from Geronisos Island. In: Report of the Department of Antiquities, Cyprus 2009. Nicosia, 365—388.
- Caron B. 1997. Roman Figure-Engraved Glass in the Metropolitan Museum of Art. *Metropolitan Museum Journal* 32, 19—50.
- Dussart O. 1990. Die Gläser. *Archäologischer Anzeiger* (2), 252—256.
- Dussart O. 1998. Le verre en Jordanie et en Syrie du Sud. In: Dentzer J.-M. (dir.). *Bibliothèque archéologique et historique CLII*. Beyrouth: Institut Français d'Archéologie du Proche-Orient.
- Dussart O., Velde B. 1990. La composition du verre hellénistique en Jordanie et Syrie du Sud. *Syria* 67, fascicule 3—4, 687—693.
- Fontaine S. D. 2003. Importations tardo-hellénistiques et augustéennes de verre moulé monochrome à Olbia de Provence (Hyères, Var). *Revue archéologique de Narbonnaise* 36, 249—257.
- Fontaine S. D., Foy D. 2007. L'épave Ovest-Embiez 1: le commerce maritime du verre brut et manufacturé en Méditerranée occidentale dans l'Antiquité. *Revue archéologique Narbonnaise* 40, 235—265.
- Grose D. F. 1979. The Syro-Palestinian Glass in the Later Hellenistic Period. *MUSE* 13, 54—67.
- Grose D. F. 1989. *Early Ancient Glass. Core-formed, rod-formed and cast vessels and objects from the Late Bronze Age to the Early Roman Empire, 1600 B. C. to A. D. 50*. New York: The Toledo Museum of Art.
- Haevernick Th. E. 1969. Hellenistische Glasfingerringe. *Jahrbuch RGZM* 16, 175—182.
- Harden D. V. 1935. Roman-Syrian glasses with mould-blown inscriptions. *JRS* 25, part 2, 163—186.
- Harden D. V. 1968. The Canosa group of Hellenistic Glasses in the British Museum. *JGS* 10, 21—47.
- Hayes J. W. 1975. *Roman and Pre-Roman Glass in the Royal Ontario Museum*. Toronto: The Royal Ontario Museum.
- Ignatiadou D., Antonaras A. 2008. *Glassworking Ancient and Medieval. Terminology, technology, and typology*. Thessaloniki: Centre for the Greek language division of lexicography.
- Jackson-Tal R. E. 2005. A preliminary survey of the Late Hellenistic glass from Maresha (Marisa), Israel. *AnnAIHV* 16 (London 2003). Nottingham: Nottingham AIHV and authors, 49—53.
- Jennings S. 2002. Late Hellenistic and Early Roman Glass from the Souks Excavations, Beyrouth, Lebanon. In: Kordas G. (ed.). *Hyalos, Vitrum, Glass*. 1st International Conference. Athenes: Glasnet Publications, 127—132.
- Lloris M. B. 1990. *Guía de la cerámica romana*. Zaragoza: Libros Pórtico.
- Matheson S. B. 1980. *Ancient Glass in the Yale University Art Gallery*. New Haven: Yale University Art Gallery.
- Nenna M.-D. 1999. Les verres. *Exploration archéologique de Délos XXXVII*. Paris; Athènes: École française d'Athènes, de Boccard.
- Oliver A. Jr. 1980. *Ancient Glass in the Carnegie Museum of Natural History*. Pittsburgh: The Board of Trustees, Carnegie Institute.
- O'Hea M. 2005. Late Hellenistic glass from some military and civilian sites in the Levant: Jebel Khalid, Pella and Jerusalem. *Ann AIHV* 16. (London 2003). Nottingham: Nottingham AIHV and authors, 44—48.
- Parlaska K. 1955. Das Verhältnis der megarischen Becher zum alexandrinische Kunsthandwerk. *JDI* 70, 129—154.
- Plantos C. 2006. Two Greek-Roman Glass Vessels in the Dacian Fortress and Settlement from Piatra Craivii (Alba County). *Apulum* 43, 145—150.
- Platz-Horster G. 1995. Die Berliner Glasamphora aus Olbia. *JGS* 37, 35—49.
- Saldern A. 2004. *Antike Glas*. München: Verlag C. H. Beck oHG.
- Segal A., Młynarczyk J., Burdajewicz M. 2009. The Glass. In: *Excavations of the Hellenistic site in Kibbutz Sha'ar-Ha'Amakim (Gaba) 1984—1998. Final Report*. Haifa: Zinman Institute of Archaeology University of Haifa, 167—180.
- Skarby... 2006: *Skarby znad Morza Czarnego. Katalog wystawy w Muzeum Narodowym w Krakowie*. 2006. Stefaniak K. (leading ed.). Kraków: Muzeum Narodowe w Krakowie.
- Stern M. E., Schlick-Nolte B. 1994. *Frühes Glas der alten Welt. 1600 v. Chr. — 50 n. Chr.* Sammlung Ernesto Wolf. Stuttgart: Ernesto Wolf.
- Weinberg Gl. D. 1961. Hellenistic Glass Vessels from the Athenian Agora. *Hesperia* 30, 380—392.
- Weinberg Gl. D. 1965. The Glass Vessels from the Antikythera Wreck. *TAPhS* 55, part 3, 30—39.
- Weinberg Gl. D. 1970. Hellenistic Glass from Tel-Anafa in Upper Galilee. *JGS* 12, 17—27.
- Weinberg Gl. D. 1971. Glass manufacture in Hellenistic Rhodes. *ΑΡΧΑΙΟΛΟΓΙΚΟΝ ΔΕΛΤΙΟΝ* 24 (1969). Αθήνα.
- Weinberg Gl. D., Stern M. E. 2009. *Vessel Glass*. The Athenian Agora 34.
- Yağcı E. E. 1993. Başlangıcından Çeç Antik Dönemin Sonuna Kadar Anadolu'da Cam. Ankara Üniversitesi Sosyal Bilimler Enstitüsü Yayınlanmamış Doktora Tezi, Ankara.

References

- Alekseeva, E. M., Sorokina, N. P. 2007. *Kolleksiia stekla antichnoi Gorgippii (I—III vv.) (Collection of glass from Ancient Gorgippis (1st—3rd centuries AD))*. Moscow: Interbukbiznes (in Russian).
- Brashinsky, I. B. 1984. In *Antichnye gosudarstva Severnogo Prichernomor'ia (Ancient states of the Northern Pontic region)*. Arkheologiya SSSR (Archaeology of USSR). Moscow: Nauka, 174—176 (in Russian).
- Vinogradov, Yu. A. 2000. In *Tamanskaia starina (Taman antiquity)* 3. Saint Petersburg: Gosudarstvennyi Ermitazh, 90—93 (in Russian).
- Vinogradov, Yu. G. 1989. *Politicheskaia istoriia Ol'viiskogo polisa VII—I vv. do n. e. Istoriko-epigraficheskoe issledovanie (Political history of Olbian polis in 7th—1st centuries BC. Historical and epigraphical investigation)*. Moscow: Nauka (in Russian).
- Gushchina, I. I., Zaset'skaya, I. P. 1989. In *Trudy Gosudarstvennogo Istoricheskogo muzeia (Proceedings of the State Historical Museum)* 70, 71—141 (in Russian).
- Dzigovskiy, A. N. 2003. *Ocherki istorii sarmatov Karpato-Dneprovskikh zemel' (Essays on the history of Sarmatian tribes in the Carpathian-Dniester region)*. Odessa: Germes (in Russian).
- Dzigovskiy, A. N., Ostroverkhov, A. S. 2000. *Stekliannaia posuda kak istoricheskoe iavlenie v pamiatnikakh skifo-sarmatskogo vremeni (Glass ware as a historical phenomenon in the Scythian and Sarmatian sites)*. Odessa: Germes (in Russian).
- Drachuk, V. S. 1975. *Sistemy znakov Severnogo Prichernomor'ia (Sign systems in Northern Pontic region)*. Kiev: Naukova dumka (in Russian).
- Zaset'skaya, I. P., Marchenko, I. I. 1995. In *Arheologicheskii sbornik Gosudarstvennogo Ermitazha (Archeological Bulletin of the State Hermitage Museum)* 32, 90—104 (in Russian).
- Kaposhina, S. I. 1968. In *Antichnaia istoriia i kultura Sredizemnomor'ia i Prichernomor'ia (Ancient history and culture of the Mediterranean and Northern Pontic regions)*. Leningrad: Nauka, 163—171 (in Russian).
- Kunina, N. Z. 1997. *Antichnoe steklo v sobranii Ermitazha (Ancient glass in the Hermitage collection)*. Saint Petersburg: ARS (in Russian).
- Lukonin, V. G. 1977. *Iskusstvo drevnego Irana (Art of Ancient Iran)*. Moscow: Iskusstvo (in Russian).
- Marazov, I. 1979. *Säkrövisheto ot Yakimovo (Yakimovo treasure)*. Sofia: Bälgarski khudozhnik (in Bulgarian).
- Maslennikov, A. A. 2007. *Sel'skie sviatilishcha Evropeiskogo Bospora (Rural sanctuaries of the European Bosporus)*. Tula: Grif i K (in Russian).
- Milchev, A. 1973. In *Arkheologiya (Archaeology)* (1), 1—13 (in Bulgarian).
- Novichenkova, K. V. 2002. In *Materialy po arkheologii, istorii i etnografii Tavrii (Materials on the archaeology, history and ethnography of Tavria)* IX, 15—21 (in Russian).
- Novichenkova, N. G. 2002a. *Ustroistvo i obriadnost' sviatilishcha u perevala Gurzufskoe Sedlo (Structure and ritualism of the sanctuary near the Gurzufskoe Sedlo mountain pass)*. Yalta: RIO KGGI (in Russian).
- Ostroverkhov, A. S. 2006. In *Vestnik drevnei istorii (Bulletin of Ancient History)* (2), 131—154 (in Russian).
- Ostroverkhov, A. S. 2006a. In *Strukturno-semioticheskie issledovaniia v arkheologii (Structural and semiotic research in archaeology)* 3. Donetsk: DonNU (in Russian).
- Ostroverkhov, A. S., Okhotnikov, S. B. 1991. In *Severo-Zapadnoe Prichernomor'e — kontaktnaia zona drevnikh kul'tur (North-Western Pontic region — contact zone of ancient cultures)*. Kiev: Naukova dumka, 44—52 (in Russian).
- Rusyaeva, A. S. 2010. *Graffiti Ol'vii Pontiiskoi (Graffiti of Pontic Olbia)*. Materialy po arkheologii, istorii i etnografii Tavrii (Materials on the archaeology, history and ethnography of Tavria) 8, Supplementum (in Russian).
- Saprykin, S. Yu., Maslennikov, A. A. 2007. *Graffiti i dipinti khory antichnogo Bospora (Graffiti and dipinti of the Chora of ancient Bosporus)*. Bosporskie issledovaniia (Bosporan studies), Supplementum 1 (in Russian).
- Simonenko, A. V. 2011. *Rimskii import u sarmatov Severnogo Prichernomor'ia (Roman import in the Sarmatian milieu of Northern Pontic region)*. Saint Petersburg: Filologicheskii fakul'tet SPbGU; Nestor-Istoriia (in Russian).
- Smirnov, K. F. 1953. *Severskii kurgan (Severskii barrow)*. Trudy Gosudarstvennogo Istoricheskogo muzeia (Proceedings of the State Historical Museum) 11 (in Russian).
- Solomonik, E. I. 1959. *Sarmatskie znaki Severnogo Prichernomor'ia (Sarmatian signs of Northern Pontic region)*. Kiev: AN USSR (in Russian).
- Trever, K. V. 1940. *Pamiatniki greko-baktriiskogo iskusstva (Monuments of Greek-Bactrian art)*. Moscow: AN SSSR.
- Shelov, D. B. 1983. In *Vestnik drevnei istorii (Bulletin of Ancient History)* (2), 40—58 (in Russian).
- Shchapova, Yu. L. 1989. In *Vestnik drevnei istorii (Bulletin of Ancient History)* (2), 216—219 (in Russian).
- Shchapova, Yu. L. 1983. *Ocherki istorii drevnego steklodeliia (Essays on the history of ancient glass-making)*. Moscow: MGU (in Russian).
- Yailenko, V. P. 1980. In *Vestnik drevnei istorii (Bulletin of Ancient History)* (2), 72—99 (in Russian).
- Yailenko, V. P. 1980a. In *Vestnik drevnei istorii (Bulletin of Ancient History)* (3), 75—116 (in Russian).
- Yatsenko, S. A. 2001. *Znaki-tangi iranoiazychnykh narodov drevnosti i rannego srednevekov'ia (Tamga-signs of Iranian populations in Antiquity and the Middle Ages)*. Moscow: Vostochnaia literatura (in Russian).
- Arveiller-Dulong, V., Nenna, M.-D. 2000. *Les Verres Antiques. I. Contenants à parfum en verre moulé sur noyau et vaisselle moulée VII siècle avant J.-C. — I^{er} siècle après J.-C.* Département des antiquités grecques, étrusques et romaines du Musée du Louvre. Paris: Réunion des Musées Nationaux.
- Auth, S.H. 1976. *Ancient Glass at the Newark Museum*. Newark: The Newark Museum.
- Avigad, N. 1972. Excavations in the Jewish Quarter of the Old City of Jerusalem, 1971. *IEJ* 22, 193—200.
- Barag, D. 1971. The Glass Vessels. In: Dothan M., Freedman D.N. (eds.). *Ashdod II—III. The Second and Third Seasons of Excavations 1963, 1965, Soundings in 1967. Atiqot 9—10*. Jerusalem: Department of Antiquities and Museums, 202—205.
- Burdajewicz, M. 2010. Glass finds from Geronisos Island. In: Report of the Department of Antiquities, Cyprus 2009. *Nicosia*, 365—388.
- Caron, B. 1997. Roman Figure-Engraved Glass in the Metropolitan Museum of Art. *Metropolitan Museum Journal* 32, 19—50.
- Dussart, O. 1990. Die Gläser. *Archäologischer Anzeiger* (2), 252—256.
- Dussart, O. 1998. Le verre en Jordanie et en Syrie du Sud. In: Dentzer, J.-M. (dir.). *Bibliothèque archéologique et historique* CLII. Beyrouth: Institut Français d'Archéologie du Proche-Orient.
- Dussart, O., Velde, B. 1990. La composition du verre hellénistique en Jordanie et Syrie du Sud. *Syria* 67, fascicule 3—4, 687—693.
- Fontaine, S.D. 2003. Importations tardo-hellénistiques et augustéennes de verre moulé monochrome à Olbia de Provence (Hyères, Var). *Revue archéologique de Narbonnaise* 36, 249—257.
- Fontaine, S.D., Foy, D. 2007. L'épave Oues-Embiez 1: le commerce maritime du verre brut et manufacturé en Méditerranée occidentale dans l'Antiquité. *Revue archéologique Narbonnaise* 40, 235—265.
- Grose, D.F. 1979. The Syro-Palestinian Glass in the Later Hellenistic Period. *MUSE* 13, 54—67.
- Grose, D.F. 1989. *Early Ancient Glass. Core-formed, rod-formed and cast vessels and objects from the Late Bronze Age to the Early Roman Empire, 1600 B.C. to A.D. 50*. New York: The Toledo Museum of Art.

- Haevernick, Th.E. 1969. Hellenistische Glasfingerringe. *Jahrbuch RGZM* 16, 175—182.
- Harden, D.V. 1935. Roman-Syrian glasses with mould-blown inscriptions. *JRS* 25, part 2, 163—186.
- Harden, D.V. 1968. The Canosa group of Hellenistic Glasses in the British Museum. *JGS* 10, 21—47.
- Hayes, J.W. 1975. *Roman and Pre-Roman Glass in the Royal Ontario Museum*. Toronto: The Royal Ontario Museum.
- Ignatiadou, D., Antonaras, A. 2008. *Glassworking Ancient and Medieval. Terminology, technology, and typology*. Thessaloniki: Centre for the Greek language division of lexicography.
- Jackson-Tal, R.E. 2005. A preliminary survey of the Late Hellenistic glass from Maresha (Marisa), Israel. *Ann AIHV* 16 (London 2003). Nottingham: Nottingham AIHV and authors, 49—53.
- Jennings, S. 2002. Late Hellenistic and Early Roman Glass from the Souks Excavations, Beyrouth, Lebanon. In: Kordas G. (ed.). *Hyalos, Vitrum, Glass*. 1st International Conference. Athenes: Glasnet Publications, 127—132.
- Lloris, M.B. 1990. *Guía de la cerámica romana*. Zaragoza: Libros Pórtico.
- Matheson, S.B. 1980. *Ancient Glass in the Yale University Art Gallery*. New Haven: Yale University Art Gallery.
- Nenna, M.-D. 1999. Les verres. *Exploration archéologique de Délos XXXVII*. Paris; Athènes: École française d'Athènes, de Boccard.
- Oliver, A. Jr. 1980. *Ancient Glass in the Carnegie Museum of Natural History*. Pittsburgh: The Board of Trustees, Carnegie Institute.
- O'Hea, M. 2005. Late Hellenistic glass from some military and civilian sites in the Levant: Jebel Khalid, Pella and Jerusalem. *Ann AIHV* 16. (London 2003). Nottingham: Nottingham AIHV and authors, 44—48.
- Parlaska, K. 1955. Das Verhältnis der megarischen Becher zum alexandrinische Kunsthandwerk. *JDI* 70, 129—154.
- Plantos, C. 2006. Two Greek-Roman Glass Vessels in the Dacian Fortress and Settlement from Piatra Craivii (Alba County). *Apulum* 43, 145—150.
- Platz-Horster, G. 1995. Die Berliner Glasamphora aus Olbia. *JGS* 37, 35—49.
- Saldern, A. 2004. *Antike Glas*. München: Verlag C.H. Beck oHG.
- Segal, A., Młynarczyk, J., Burdajewicz, M. 2009. The Glass. In: *Excavations of the Hellenistic site in Kibbutz Sha'ar-Ha'Amakim (Gaba) 1984—1998. Final Report*. Haifa: Zinman Institute of Archaeology University of Haifa, 167—180.
- Skarby znad Morza Czarnego. *Katalog wystawy w Muzeum Narodowym w Krakowie*. 2006. Stefaniak, K. (leading ed.). Kraków: Muzeum Narodowe w Krakowie.
- Stern, M.E., Schlick-Nolte, B. 1994. *Frühes Glas der alten Welt. 1600 v. Chr. — 50 n. Chr.* Sammlung Ernesto Wolf. Stuttgart: Ernesto Wolf.
- Weinberg, Gl.D. 1961. Hellenistic Glass Vessels from the Athenian Agora. *Hesperia* 30, 380—392.
- Weinberg, Gl.D. 1965. The Glass Vessels from the Antikythera Wreck. *TAPhS* 55, part 3, 30—39.
- Weinberg, Gl.D. 1970. Hellenistic Glass from Tel-Anafa in Upper Galilee. *JGS* 12, 17—27.
- Weinberg, Gl.D. 1971. Glass manufacture in Hellenistic Rhodes. *ΑΡΧΑΙΟΛΟΓΙΚΟΝ ΔΕΛΤΙΟΝ* 24 (1969). Αθήνα.
- Weinberg, Gl.D., Stern, M.E. 2009. *Vessel Glass*. The Athenian Agora 34.
- Yağcı, E.E. 1993. Başlangıcından Çeç Antik Dönemin Sonuna Kadar Anadolu'da Cam. Ankara Üniversitesi Sosyal Bilimler Enstitüsü Yayınlanmamış Doktora Tezi, Ankara.

Статья поступила в номер 9 января 2014 г.

Anzhelika Kolesnychenko (Odessa, Ukraine). Odessa Archaeological Museum of the National Academy of Sciences of Ukraine¹.

Anzhelika Kolesnychenko (Odesa, Ucraina). Muzeul de arheologie din Odesa, Academia Națională de Științe a Ucrainei.

Колесниченко Анжелика Николаевна (Одесса, Украина). Одесский археологический музей Национальной Академии наук Украины.

E-mail: mangul.ua.84@mail.ru

Address: ¹ Lanzheronovskaya St., 4, Odessa, 065026, Ukraine