

Е. В. Кузнецова

## Торговые связи Фанагории в IV—III вв. до н.э. по разным категориям амфорного материала: проблема соотношения\*

**Keywords:** Asian Bosphorus, Phanagoria, 4<sup>th</sup>—3<sup>rd</sup> cc. BC, commercial relations, amphorae containers, ceramic epigraphics, statistical methods.

**Cuvinte cheie:** Bosporul Asiatic, Phanagoria, sec. IV—III î.Hr., relații comerciale, amfore, epigrafe ceramică, metode statistice.

**Ключевые слова:** Азиатский Боспор, Фанагория, IV—III вв. до н.э., торговые связи, амфорная тара, керамическая эпиграфика, статистические методы.

*E. V. Kuznetsova*

### Phanagoria's Commercial Relations in the 4<sup>th</sup>—3<sup>rd</sup> Centuries BC by Different Categories of Amphora Material: Problem of Correlation

The author attempted to correlate the findings received in the course of a study of Phanagoria's commercial relations by two categories of archaeological sources: amphora profile fragments and amphora stamps. Calculation of average volumes of amphorae and absolute density function ("annual ratio") allowed establishing that the trends in commercial relations shown by stamps and amphora legs are almost identical. The existing dissimilarities can be explained by some technicalities of sampling: the difference in the number of fragments included in samples, the origin of sampling just from one segment of the site, etc.

*E. V. Kuznetsova*

### Relațiile comerciale ale Phanagoriei în sec. IV—III î.Hr. în baza diferitelor categorii ale materialului amforistic: probleme de corelație

Articolul reprezintă o încercare de a sintetiza rezultatele studiului relațiilor comerciale ale Phanagoriei, obținute în cadrul analizei a două categorii de surse arheologice: fragmentele amforistice cu profil și ștampile. Evidența volumului mediu al amforelor și indicelui densității absolute a răspândirii („coeficientul anual”) au permis să stabilim, că tendințele dinamicii relațiilor comerciale, identificate în baza ștampilelor și piciorușelor amforistice, sunt practic identice. Distingeriile existente pot fi explicate prin specificul de formare a eșantioanelor: diferența cantității fragmentelor din cadrul unui eșantion, proveniența eșantionului doar de pe un sector al sitului, etc.

*E. V. Кузнецова*

### Торговые связи Фанагории в IV—III вв. до н.э. по разным категориям амфорного материала: проблема соотношения

В статье предпринята попытка сопоставления результатов изучения торговых связей Фанагории, полученных в ходе анализа двух категорий археологических источников: амфорных профильных фрагментов и амфорных клейм. Учет средних объемов амфор и показателя абсолютной плотности распределения («годового коэффициента») позволили установить, что выявленные по клеймам и амфорным ножкам тенденции динамики торговых отношений практически идентичны. Имеющиеся отличия могут объясняться спецификой формирования выборок: разницей количества вошедших в выборки фрагментов, происхождением выборки только с одного участка памятника и т.д.

Попытки реконструкции торговых связей тех или иных античных поселений на основе изучения амфорного материала предпринимались неоднократно. Данная категория археологических источников, в силу своей массовости, позволяет не только понять, куда были направлены основные товаропотоки, но и дать их качественную и количественную оценку

(Зеест 1960: 39). В этом плане наиболее значимым является изучение профильных амфорных фрагментов и амфорных клейм, дающее возможность, в конечном счете, реконструировать динамику экспорта-импорта товаров, поступивших в разные населенные пункты в разное время, причем по нескольким позициям. Во-первых, можно получить количествен-

\* Выражаю искреннюю признательность руководителю Фанагорийской (Таманской) экспедиции ИА РАН, док. ист. наук, зав. отделом античной археологии ИА РАН В. Д. Кузнецову за возможность использовать материалы из раскопок Фанагории.

ную характеристику амфорных выборок разных центров производства, что само по себе уже является важным; во-вторых, анализ этого материала позволяет сравнивать количественные характеристики керамической тары с различными античными памятниками синхронного времени; наконец, в-третьих, появляется возможность выявить особенности распределения товаров отдельных центров-экспортеров на разных рынках. Для получения достоверных результатов требуется придерживаться определенного подхода к используемому материалу и применять единые методы его изучения.

И. Б. Брашинский первым четко сформулировал условия, которым должна соответствовать положенная в основу исследования источниковая база. Он отмечал, что сравниваемый материал должен носить массовый характер, т.е. присутствовать на всех интересующих нас памятниках. Этот материал должен быть сопоставимым, т.е. качественно однородным. Наконец, он должен быть синхронным (Брашинский 1984: 51—54)<sup>1</sup>. Всем этим требованиям, по мнению исследователя, отвечают, прежде всего, амфорные клейма, которые длительное время вызывали пристальный интерес, передавались в музейные фонды и в силу этого доступны для анализа. Они, как правило, зафиксированы в отчетах, нередко в сопровождении рисунка или фотографии, что в значительной степени облегчает работу с ними. Кроме того, статистические вычисления по этой выборке обладают одним несомненным преимуществом, а именно, дают возможность проследить динамику поступления товаров во времени и зафиксировать колебания в торговле в рамках довольно узких хронологических промежутков, вплоть до 10—15 лет (Кац 1992: 205—207; Федосеев 2004: 368).

Ни в коей мере не умаляя достоинств и преимуществ методики реконструкции торговых отношений на основе анализа керамических клейм, все же стоит признать, что она отражает существовавшую картину в несколько усеченном виде в силу ряда обстоятельств. Во-первых, практика систематического клеймения появляется только на рубеже V и IV вв.<sup>2</sup> В архаический и раннеклассический период отриски на различных амфорах также встречаются, но их количество, в силу спорадич-

ности клеймения, столь незначительно, что не может дать сколько-нибудь достоверного представления о торговых отношениях в это время. Во-вторых, в эпоху поздней классики и эллинизма в реальном торговом процессе участвовало гораздо большее количество производственных центров, чем можно проследить по клеймам (Монахов 1999: 9 сл.). Разумеется, исследователям известен список активных центров-экспортеров, которые реально участвовали в торговле вином и оливковым маслом, но не осуществляли систематическое клеймение тары. Однако при изучении только клейм эти центры выпадают из общего обзора. При этом в общем торговом балансе центры, выпускавшие неклеяемую тару, занимали далеко не последнее место. На их долю (например, Хиос, Кос, Пепарет) приходится около половины торгового оборота, а в некоторых случаях и гораздо больше. В связи с этим керамические клейма могут охарактеризовать динамику экономических связей конкретного поселения только с усеченным кругом экспортеров. Кроме того, использование методики анализа керамических клейм практически невозможно для небольших сельских поселений или усадеб, в силу весьма незначительного количества встречающихся на них оттисков.

Для получения более полной картины торговых связей отдельного поселения или целого региона необходимо привлечение профильных амфорных фрагментов. В последние десятилетия предложено несколько типологических классификаций амфор основных центров — производителей товаров, перевозимых в керамической таре и, соответственно, определены хронологические рамки бытования того или иного типа/варианта. За последние десятилетия, благодаря открытию керамических мастерских (Амперер, Гарлан 1992: 8—32; Garlan, Tatlican 1998: 407—422; Garlan 2000: 33—63), амфорных грузов из кораблекрушений (Steffy 1985; Eiseman, Ridgway 1987; Gill David 1987; Carlson 2003) удалось локализовать серии амфор, которые еще совсем недавно считались продукцией неустановленных центров (Монахов 1990; Garlan 1993: 151 ff.; Monachov 2003; Carlson, Lawall 2005—2006). Данное обстоятельство позволяет привлекать идентифицированные профильные фрагменты сосудов для характеристики торговых связей в более полной мере.

В целом, методы изучения торговли по указанным категориям массового источника разработаны и апробированы достаточно успешно. Вкратце, они могут быть сформулированы следующим образом:

<sup>1</sup> О необходимости сопоставлять между собой клейма, датирующиеся только в рамках одних хронологических отрезков, писал и Ж.-И. Амперер (Empereur 1982: 222—225).

<sup>2</sup> Все даты даны до н. э.

1) обработка, атрибуция, датирование и разделение всего материала по отдельным хронологическим промежуткам (как правило, в четверть века);

2) проведение статистических подсчетов с обязательным учетом разницы в объемах амфор разных производственных центров. Кроме того, при анализе данных в рамках разных по протяженности хронологических промежутков, наряду с учетом объемов амфор, обязательно должен использоваться показатель абсолютной плотности распределения (т.н. «годовой коэффициент»)<sup>3</sup>, дающий возможность проследить качественные изменения в торговом балансе. При сравнении разных по величине выборок необходимо применять показатель относительной плотности распределения<sup>4</sup>, позволяющий нивелировать подобную разницу. Его использование особенно необходимо при характеристике экспорта отдельных производственных центров на протяжении длительного периода.

Кроме вышеперечисленных, в статистических подсчетах при работе с керамическими клеймами, как правило, используется так называемый коэффициент клеймения. На этом следует остановиться несколько подробнее. Еще И. Б. Брашинский, вслед за Д. Б. Шеловым, акцентировал внимание на том, что в разных центрах клеймению подвергалось разное количество амфор — в среднем, по его мнению, каждая пятая-шестая (Брашинский 1984: 53—56). Данное утверждение распространялось на практику клеймения на Фасосе, в Геракле, Синопе и Херсонесе. На Родосе же, напротив, клеймилась каждая амфора, к тому же клейма присутствовали на обеих ручках. При проведении статистических подсчетов данные обстоятельства необходимо учитывать. Позднее В. И. Кац на основании новых материалов скорректировал коэффициенты клеймения, предложенные И. Б. Брашинским (Кац 2007: 358 сл.).

Несмотря на многолетние попытки разных исследователей определить коэффициенты клеймения для разных центров, этот вопрос

до сих пор остается открытым. При обследовании свалок керамического брака из амфорных мастерских Фасоса и Синопы было замечено, что соотношение амфорных ножек и клейм для каждого из этих центров неодинаково (Garlan 1986: 230—231; 2004: 21) и коэффициент клеймения в разных мастерских колебался от 0,4 до 1 (Кац 2007: 357). На высокий процент клеймения синопской тары указывает и Н. Ф. Федосеев при характеристике керамического комплекса поселения Бакланья Скала, отмечая, что «вес» клейм мог изменяться со временем. В то же время, анализируя синопскую черепицу с данного памятника и отмечая наличие только двух оттисков на ней, он пишет, что данная партия черепицы клеймению не подвергалась. Здесь же он приводит и обратный пример (Федосеев 2004: 256). Вполне логичным было бы предположить наличие подобной ситуации и для амфор. К тому же исследователи неоднократно указывали на большую вероятность существования спорадических поставок тары на сельские поселения, а не на постоянный стабильный ввоз, какой имел место в крупных городских центрах (Ломтадзе 2003: 99). Кроме того, вполне возможно, что тара на сельских поселениях собиралась на протяжении какого-то периода времени, а затем находилась во вторичном использовании (Монахов 1997).

О возможном изменении коэффициента клеймения в зависимости от времени изготовления амфор говорит и В. И. Кац, анализируя данные о соотношении количества ножек и клейм отдельных центров с различных памятников (Кац 2007: 357). Вычисляя коэффициенты клеймения для основных производственных центров и обращая внимание на их достаточно близкие показатели, исследователь приходит к вполне обоснованному выводу о необязательности использования этого коэффициента при анализе выборок, в которых присутствуют оттиски лишь основных производителей. Наличие же в имеющемся материале родосских клейм делает необходимым, по мнению В. И. Каца, применение коэффициента в вычислениях (Кац 2007: 358). Еще раз стоит подчеркнуть, что все это относится в первую очередь к центрам, в которых существовала практика систематического клеймения — Фасосу, Геракле, Синопе, Херсонесу и Родосу. Что касается прочих, порой не менее активных торговых контрагентов, тара которых также имела клейма (Книд, Кос, Амастрия, Аканф и др.), то установить процент клеймения амфор для них в настоящее время не представляется возможным.

<sup>3</sup> Данный показатель рассчитывается по формуле

$F_V^a = V_n/h_i$ , где  $F_V^a$  — абсолютная плотность распределения (выражается количеством поступивших литров продукции в год),  $V_n$  — совокупный объем судов одного центра производства на определенном интервале,  $h_i$  — величина соответствующего интервала (Кузнецова 2013: 13).

<sup>4</sup> Данный показатель рассчитывается по формуле

$F_i^o = q_i/h_i$ , где  $F_i^o$  — относительная плотность распределения,  $q_i$  — частота,  $h_i$  — величина соответствующего интервала (Кузнецова 2013: 13).

Не следует забывать при этом, что исследователи торговых связей античных поселений не ставят перед собой цель получить абсолютные цифры поступившего на них импорта, да подобное и невозможно (Брашинский 1984: 20). Основная задача таких изысканий — выявить существовавшие тенденции, определить динамику экспорта-импорта товаров. В связи с этим, как кажется, можно поставить вопрос о ненужности использования коэффициента клеймения в проводимых расчетах. Это в одинаковой степени касается клейм всех производственных центров, в том числе и родосских, для которых, как правило, за основу в вычислениях берется утверждение, что все амфоры Родоса имели клейма (в большинстве случаев два), в связи с чем используемый в расчетах коэффициент клеймения равняется 2. Между тем, Д. Лунд, со ссылкой на работы Я. Ван дер Верфа и Г. Финкельштейна, отмечает, что в начале III в. соотношение клейменных и неклеяемых сосудов могло равняться 1:12, а в последующее время 1:2 или 1:2,5 (Lund 1999: 188). Данное несоответствие автор объясняет тем обстоятельством, что внимание исследователей, в том числе и при составлении каталогов, привлекали, прежде всего, клейменные фрагменты. В качестве иллюстрации можно привести данные из монографии С. Ю. Монахова, где из 48 учтенных целых родосских сосудов 12 не имеют клейм (Монахов 2003: 213—214). Таким образом, и применительно к родосским амфорам коэффициент клеймения в подсчетах, как кажется, можно не применять. Однако это предположение требует дополнительной проверки на обширном материале, содержащем значительное количество профильных фрагментов и клейм Родоса.

Таковы вкратце основные методические приемы анализа профильных амфорных фрагментов и керамических клейм. Вместе с тем, встает вопрос о возможностях сопоставления результатов изучения экономических связей, полученных по каждой категории в отдельности. В данной статье предпринимается попытка сравнить реконструкции торговых связей Фанагории, полученные по разным категориям массового материала: керамическим клеймам и профильным амфорным фрагментам.

Выборка амфорных ножек из раскопок участка «Верхний город» (900 м<sup>2</sup>) в 2004—2006 гг. насчитывает 2184 экз. и охватывает период с последней трети VI по середину III в. (Кузнецова 2013: 4, 14). Изменения в составе импорта города в IV—III вв., прослеженные по клеймам, представлены в недавней работе Т. М. Кутиновой (Кутинова 2010: 17—34).

Приведенные в статье подробные данные дают возможность сопоставить результаты подсчетов, проведенных автором по клеймам, с результатами, полученными при анализе амфорных ножек. Подобное сравнение обеспечивает не только обоюдную проверку достоверности полученных выводов, но и способствует отработке методики изучения торговых связей поселения с привлечением как клейменого, так и неклеяемого керамического материала.

Анализируя выборку клейм, обнаруженных в ходе исследования территории памятника, Т. М. Кутинова приходит к следующим выводам:

1) в конце V — 60-х гг. IV в. на фанагорийском рынке преобладала продукция Фасоса, чуть меньшими были поставки из Гераклеи. Небольшая доля приходится на товары из Менды и Аканфа;

2) в 50-х — середине 30-х гг. IV в. фиксируется резкое увеличение объема поставок, что связано, в первую очередь, с появлением синопской продукции (25%); возрастают поставки с Фасоса, из Менды и Аканфа. Кроме того, наблюдается резкий спад гераклейского импорта и появление продукции Книда;

3) период с 335 г. по 306 г. ознаменовался значительным сокращением общего объема поступивших товаров — уменьшением количества продукции с Фасоса, из Гераклеи и Менды. Вместе с тем, заметен рост импорта из Синопы и с Книда, появляется продукция Херсонеса Таврического (Кутинова 2010: 29—31, табл. 7).

Прежде чем приступить к анализу полученных автором результатов, стоит оговорить несколько принципиальных моментов. Во-первых, серьезные возражения вызывают подсчеты по клеймам Менды. Дело в том, что практика клеймения здесь не носила столь системного и массового характера, как в других производственных центрах. Кроме того, мендейские штампы отличаются большим разнообразием наряду с малой информативностью, что не позволяет исследователям разработать их дробную и надежную хронологическую классификацию (Кац 2007: 170—172). В связи с этим, выводы о динамике экспорта мендейской продукции, к которым приходит Т. М. Кутинова, вызывают сомнения<sup>5</sup>.

<sup>5</sup> Не ясно, к тому же, на основании каких материалов автором был получен коэффициент клеймения для Менды, равный 0,3 (Кутинова 2010: 29, табл. 7). Сомнения по поводу используемых коэффициентов клеймения высказывал и Н. Ф. Федосеев (Федосеев 2011: 344).

Во-вторых, возникают вопросы относительно средних объемов амфор различных центров, которые автор (ссылаясь на последнюю монографию В.И. Каца) использует в подсчетах. К примеру, для сосудов Синопы исследователи оперируют следующими показателями: 360—336 гт. — 20,5 л; 335—306 гт. — 16 л; 305—271 гт. — 18,5 л (у В.И. Каца — 20 л). Опираясь на данные, приведенные в работе С.Ю. Монахова, В.И. Кац утверждает, что «на протяжении всего периода клеймения в Синопе емкость большинства сосудов колебалась в пределах 19—21 л» (Кац 2007: 359—360, табл. 22). Между тем, в приложении к монографии С.Ю. Монахова присутствуют сосуды, в том числе и клейменные, гораздо меньшего объема — вплоть до 8,7 л (Монахов 2003: 225—229, прил. 1). Кроме того, автор в качестве коэффициента стандартизации приводит цифру в 17,52 л (Монахов 2003: 160), что также меньше используемых В.И. Кацем и Т.М. Кутиновой.

В-третьих, для удобства сравнения результатов подсчетов по амфорным клеймам и по ножкам, приведенные Т.М. Кутиновой данные были сгруппированы в рамках следующих этапов: первая половина IV в., третья четверть IV в., последняя четверть IV в. В сравнительную характеристику, к тому же, был включен еще один дополнительный этап — первая половина III в., так как имеющаяся выборка клейм дает возможность с высокой степенью надежности дать характеристику торговых связей Фанагории на данном этапе. Кроме того, чтобы минимизировать возможность ошибок и расхождений, был произведен пересчет абсолютных плотностей распределения продукции интересующих производственных центров с использованием показателей, вычисленных на основании данных о емкостях сосудов, собранных в приложениях к монографиям И.Б. Брашинского и С.Ю. Монахова (Брашинский 1984: 170—204; Монахов 1999: 594—627; 2003: 183—231) (табл. 1).

Еще одним очень важным обстоятельством является разница в количестве вошедших в выборку экземпляров. Если число клейм интересующих центров из Фанагории насчитывает 1115 единиц, то количество привлеченных амфорных профильных частей — всего 142 экземпляра. Кроме того, выборка амфорных клейм, анализируемая Т.М. Кутиновой, включает в себя находки за все годы исследования Фанагории и, соответственно, охватывает несколько разных участков города. Это принципиальное различие двух выборок материала, о котором не следует забывать.

Таблица 1.  
Средние показатели объемов  
амфор разных производственных  
центров (л)

Период	Центр			
	Фасос	Гераклея	Синопа	Книд
Конец V в. до н.э.		13,5		
1-я пол. IV в. до н.э.	12,5	9,4	19,3	36,1
3-я четв. IV в. до н.э.	9	7,3	11,8	39,3
4-я четв. IV в. до н.э.	11,6	4,8	13,4	36
1-я пол. III в. до н.э.	16,4	4,5	16,4	31

Для сравнительного анализа были использованы данные по нескольким основным экспортерам: Фасосу, Гераклее, Синопе и Книду. В первую очередь, любопытно проверить полученный при изучении амфорных ножек вывод о значительной роли фасосских товаров. Приводимые Т.М. Кутиновой данные демонстрируют преобладание продукции этого центра с конца V в. до 335 г. с увеличением абсолютной плотности распределения в середине IV столетия. По результатам подсчетов ножек фиксируется лидирующее положение фасосских товаров лишь в третьей четверти IV в. при одновременном сокращении плотности распределения. Если первое место Фасоса (по клеймам) легко объясняется отсутствием в выборке хиосских материалов, то разные тенденции в изменении абсолютной плотности распределения вызывают некоторое удивление. С одной стороны, это можно объяснить незначительным количеством амфорных ножек второй половины IV в. (23 экз.). Однако при использовании в подсчетах одинаковых средних показателей объемов сосудов приводит к тому, что графики поступления фасосских товаров, построенные по клеймам и по ножкам, носят абсолютно одинаковый характер: наибольший показатель абсолютной плотности распределения приходится на первую половину столетия с постепенным сокращением к концу IV в. (рис. 1). Единственное отличие заключается в том, что по выборке клейм зафиксирована фасосская продукция первой половины III в., чего не удалось сделать по имеющимся ножкам сосудов.

Некоторые отличия в подсчетах по клеймам и ножкам наблюдаются и для импорта Гераклеи (рис. 2). В первую очередь, обращает на себя внимание разница в показателях абсолютной плотности распределения в конце V в.: полученные по клеймам данные слегка превышают показатели первой поло-

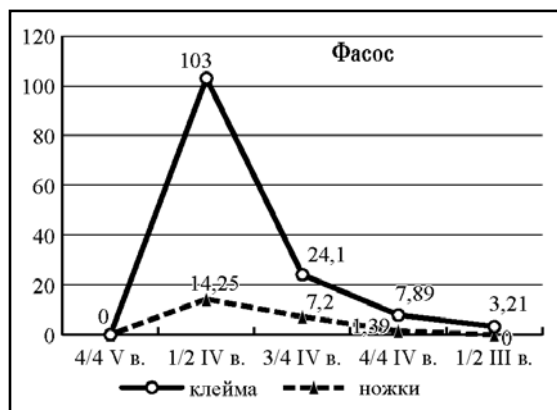


Рис. 1. Динамика поступления фасосского импорта в Фанагорию.

Fig. 1. Trends in Thassos imports to Phanagoria.

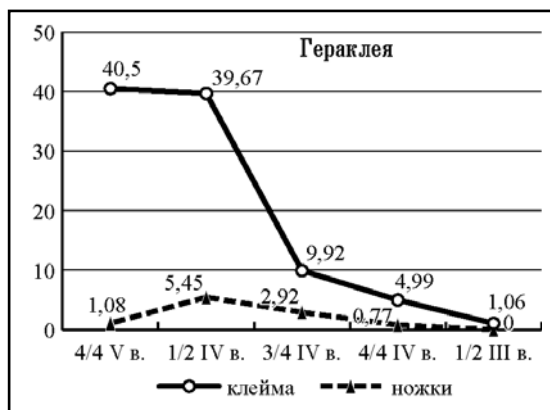


Рис. 2. Динамика поступления гераклейского импорта в Фанагорию.

Fig. 2. Trends in Heracleian imports to Phanagoria.

вины IV в. (40,5 л<sup>6</sup> против 39,67 л), в то время как подсчеты по ножкам демонстрируют резкое увеличение поставок с начала IV в. (1,08 против 5,45 л в начале столетия). Данное обстоятельство, как представляется, легко объясняется большей степенью надежности датирования керамических клейм в сравнении с профильными амфорными фрагментами. Кроме того, как и для предыдущего центра, в выборке присутствуют оттиски первой половины III в. В остальном же динамика поступлений гераклейской продукции на фанагорийский рынок и по клеймам, и по ножкам выглядит примерно одинаково.

Близкая картина, полученная по разным категориям амфорного материала, вырисовывается и для книдского импорта (рис. 3). Пик поступления продукции этого центра приходится на последнюю четверть IV в. с некоторым сокращением в первой половине III в. (40,32 л и 31 л соответственно). По ножкам, между тем, это падение представляется более значительным (в 4,9 раза), чем по клеймам (в 1,3 раза), что объясняется малой численностью выборки профильных частей (всего 4 экземпляра<sup>7</sup>). Кроме того, по амфорным ножкам, в отличие от клейм, не удалось зафиксировать сосуды третьей четверти IV в.

Некоторые отличия при сравнении результатов изучения двух категорий источника выявлены для импорта Синопы. В силу понятных причин, синопский ввоз на рынке Фанагории по клеймам фиксируется лишь с 60-х гг. IV в. Разумеется, данное обстоятельство ни в коей мере не означает его отсутствие в самом на-

чале столетия. Профильные фрагменты этого времени в выборке присутствуют. Вместе с тем, невозможность разделить материал первой половины IV в. более дробно не позволяет проследить изменения в объемах поставок на протяжении пятидесяти лет, если таковые имели место. Вместе с тем, графики, построенные по обеим категориям материала, показывают спад импортной продукции в третьей четверти века. Для последней же четверти столетия ситуация реконструируется по двум выборкам по-разному (рис. 4). Анализ клейм показывает сокращение объема ввоза в 2,2 раза (с 28,32 л до 12,33 л, с дальнейшим увеличением в первой половине III в. до 38,4 л), в то время как по ножкам фиксируется аналогичный подъем (с 0,94 л до 2,14 л). Представляется, что сведения, полученные при анализе клейм, более достоверны. Возможно, это связано с разным принципом формирования выборок клейм и ножек. Естественно, выборка, полученная с одного исследованного участка памятника (в рассматриваемом случае это коллекция амфорных ножек), будет нести на себе отпечаток исторической судьбы именно этого городского района. Коллекция же, собранная в результате археологических исследований разных участков, отражает картину, наиболее приближенную к реальной. Впрочем, это никак не объясняет, почему в случае с материалами других центров графики поступления продукции демонстрируют очень близкие характеристики. Возможно, это связано с наличием подробной и надежной хронологии синопских клейм, в то время как амфорные ножки в силу консервативности морфологии достаточно сложно продатировать.

Таким образом, сравнение результатов исследований двух разных категорий материала показывает, что полученные данные сопоста-

<sup>6</sup> Абсолютная плотность распределения (см. выше).

<sup>7</sup> Говорить в данном случае о какой-либо надежности полученных по ножкам выводов не приходится.

№3. 2014

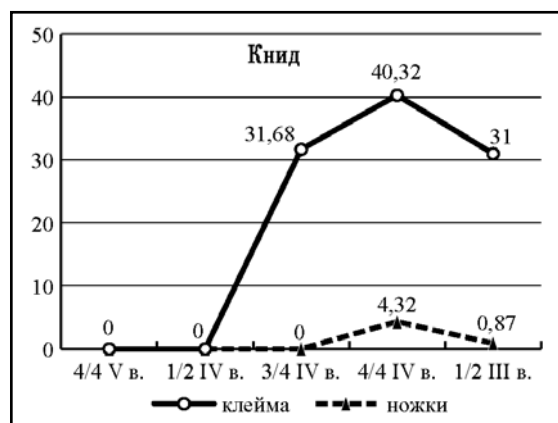


Рис. 3. Динамика поступления книдского импорта в Фанагорию.

Fig. 3. Trends in Knidian imports to Phanagoria.

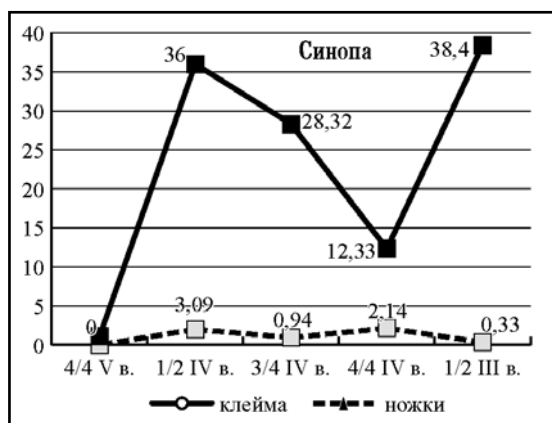


Рис. 4. Динамика поступления синопского импорта в Фанагорию.

Fig. 4. Trends in Sinopian imports to Phanagoria.

вимы и демонстрируют, за некоторым исключением, очень близкие тенденции развития торговых связей Фанагории. Имеющиеся разночтения могут быть объяснены количественными отличиями выборок и возможностью более надежных и узких датировок клейм в сравнении с профильными частями амфор. Кроме того, необходимо указать, что в материалах Фанагории присутствуют оттиски Аканфа (тара которого по ножкам не зафиксирована), однако объем его импорта весьма незначителен. Единичными экземплярами клейм представлена тара Диоскуриады (?) и Трапезунта (?) (Кутинова 2010: 27).

Проведенное сопоставление показало, что, несмотря на разницу в количестве привлеченных материалов, выявленные по клеймам и ножкам тенденции динамики импорта товаров практически идентичны. Это тем более важно, что коллекции керамических клейм почти со всех античных памятников более об-

ширны и многочисленны, чего нельзя сказать об амфорных фрагментах, которые зачастую и вовсе не берутся на хранение. В связи с этим имеющиеся выборки клейм предоставляют широчайшие возможности для характеристики торговых связей памятников, сведения об амфорных фрагментах с которых отсутствуют. Разумеется, это справедливо лишь для периода IV—I вв., когда в основных производственных центрах существовала практика систематического клеймения. Несмотря на то, что при проведении подобных исследований из поля зрения выпадает информация об экономической деятельности части экспортеров (не клеймивших тару), результаты анализа клейм отражают основные колебания в торговле как по отдельным производителям, так и в совокупности. В то же время, они не могут привлекаться для характеристики общего состава импорта, поступившего в тот или иной пункт.

## Литература

- Амперер Ж.-И., Гарлан И. 1992. Греческие амфорные мастерские. В: Кац В.И., Монахов С.Ю. (ред.). *Греческие амфоры*. Саратов: Саратовский университет, 8—31.
- Брашинский И. Б. 1984. *Методы исследования античной торговли*. Ленинград: Наука.
- Зеест И. Б. 1960. *Керамическая тара Боспора*. МИА 83.
- Кац В.И. 1992. Методика сравнительной оценки экспорта-импорта товаров в керамической таре из одного производственного центра. В: Кац В.И., Монахов С.Ю. (ред.). *Греческие амфоры*. Саратов: Саратовский университет.
- Кац В.И. 2007. *Греческие керамические клейма эпохи классики и эллинизма (опыт комплексного изучения)*. БИ XVIII.
- Кузнецова Е. В. 2013. *Экономические связи античных поселений Азиатского Боспора в VI—III вв. до н.э. (по материалам керамической тары)*. Автореф. дисс. ... канд. ист. наук. Воронеж.
- Кутинова Т.М. 2010. *Керамические клейма из Фанагории. ПИФК (4)*, 17—34.
- Ломтадзе Г.А. 2000. Сравнительные объемы импорта по амфорному материалу усадьбы «Бакланья скала». *ДБ 3*, 97—103.
- Монахов С.Ю. 1990. Заметки по локализации керамической тары: амфоры и амфорные клейма Колофона. *ВДИ (4)*, 97—105.
- Монахов С.Ю. 1997. Об амфорных комплексах: «чистых» и «нечистых», узких и широких. В: Охотников С.Б. (отв. ред.). *Никоний и античный мир Северного Причерноморья*. Одесса: Одесский археологический музей, 202—212.
- Монахов С.Ю. 2003. *Греческие амфоры в Причерноморье. Типология амфор ведущих центров-экспортеров товаров в керамической таре. Каталог-определитель*. Москва: Киммериды; Саратов: Саратовский университет.
- Федосеев Н. Ф. 2004. О керамических клеймах, «сравнительных объемах импорта» и поселении «Бакланья Скала». *ДБ 7*, 368.

- Федосеев Н. Ф. 2011. Пантикапей — Фанагория — Танаис. *ДБ* 15, 344.
- Carlson D. N. 2003. The Classical Greek Shipwreck at Tectaç Burnu, Turkey. *AJA* 107 (4), 581—600.
- Carlson D., Lawall M. 2005—2006. Towards a Typology of Erythraian Amphoras. *Skyllis* 7, 32—39.
- Eiseman C. J., Ridgway B. S. 1987. *The Porticello Shipwreck: A Mediterranean Merchant Vessel of 415 385 B.C.* Texas: Texas A&M University Press.
- Empereur J. Y. 1982. Les anses d'amphores timbrées et les amphores: aspects quantitatifs. *BCH* CVI, 219—233.
- Garlan Y. 1986. Quelques nouveaux ateliers amphoriques. *BCH* Suppl. XIII, 201—276.
- Garlan Y. 1993. Nouvelles remarques sur la chronologie des timbres amphoriques thasiens. *Journal des Savants* 2, 149—181.
- Garlan Y. 2000. Amphores et timbres amphoriques grecs. Entre érudition et idéologie. *Mémoires de l'Académie des Inscriptions et Belles Lettres. Nouvelle série*, 21.
- Garlan Y. 2004. *Les timbres céramiques Sinopéens sur amphores et sur tuiles. Présentation et catalogue.* Varia Anatolica XVI.
- Garlan Y., Tatlican I. 1998. Fouilles d'ateliers amphoriques à Nisikoy et à Zeytinlik (Sinop) en 1996 et 1997. *Anatolia Antiqua* VI, 407—422.
- Gill David W. J. 1987. The Date of Porticello Shipwreck: some observations on the Attic bolsals. *International Journal of Nautical Archaeology* 16, 31—33.
- Lund J. 1999. Rhodian amphorae in Rhodes and Alexandria as evidence of trade. In: Gabrielsen V., Archibald Z. H. and Davies J. K. (eds.). *Studies in Hellenistic Civilization* IX, 187—204.
- Monachov S. Ju. 2003. Amphorae of the Unidentified Centres of the Northern Aegean (the so-called 'proto-Thasian' series according to I. B. Zeest). In: Bilde P. G., Højte J. M., Stolba V. F. (eds.). *The Cauldron of Ariantas.* Aarhus: Aarhus University Press, 247—259.
- Steffy J. R. 1985. The Kyrenia Ship: An Interim Report on its Hull Construction. *AJA* 89 (1), 71—101.

## References

- Empereur, J.-Y., Garlan, Y. 1992. In *Grecheskie amfory (Greek amphorae)*. Saratov: Saratovskii universitet, 8—31 (in Russian).
- Brashinsky, I. B. 1984. *Metody issledovaniia antichnoi torgovli (Methods of research of ancient trade)*. Leningrad: Nauka (in Russian).
- Zeest, I. B. 1960. *Keramicheskaja tara Bospora (Bosporan ceramic ware)*. Materialy i issledovaniia po arkheologii SSSR (Materials and researches on the archaeology of USSR) 83 (in Russian).
- Кас, В. И. 1992. In *Grecheskie amfory (Greek amphorae)*. Saratov: Saratovskii universitet (in Russian).
- Кас, В. И. 2007. *Grecheskie keramicheskie kleima epokhi klassiki i ellinizma (opyt kompleksnogo izucheniia) (Greek ceramic Classic and Hellenistic stamps (a complex study))*. Bosporskie issledovaniia (Bosporan studies) XVIII (in Russian).
- Kuznetsova, E. V. 2013. *Ekonomicheskie sviazi antichnykh poselenii Aziatskogo Bospora v VI—III vv. do n. e. (po materialam keramicheskoi tary) (Economic relations of the Ancient settlements of Asian Bosphorus in the 6<sup>th</sup>—3<sup>rd</sup> centuries BC (according to ceramic ware))*. PhD Thesis. Voronezh (in Russian).
- Kutinova, T. M. 2010. In *Problemy istorii, filologii, kul'tury (Problems of history, philology, culture)* (4), 17—34 (in Russian).
- Lomtadze, G. A. 2000. In *Drevnosti Bospora (Antiquities of Bosphorus)* 3, 97—103 (in Russian).
- Monachov, S. Ju. 1990. In *Vestnik drevnei istorii (Bulletin of Ancient History)* (4), 97—105 (in Russian).
- Monachov, S. Ju. 1997. In *Nikonii i antichnyi mir Severnogo Prichernomor'ia (Nikonium and the Ancient world of Northern Pontic region)*. Odessa: Odesskii arkheologicheskii muzei, 202—212 (in Russian).
- Monachov, S. Ju. 2003. *Grecheskie amfory v Prichernomor'e. Tipologija amfor vedushchikh tsentrov-eksporterov tovarov v keramicheskoi tare. Katalog-opredelitel' (Greek amphorae in the Pontic region. Typology of amphorae of the main ceramic ware exporting centers. Catalogue and guide)*. Moskva: Kimmerida; Saratov: Saratovskii universitet (in Russian).
- Fedoseev, N. F. 2004. In *Drevnosti Bospora (Antiquities of Bosphorus)* 7, 368 (in Russian).
- Fedoseev, N. F. 2011. In *Drevnosti Bospora (Antiquities of Bosphorus)* 15, 344 (in Russian).
- Carlson, D. N. 2003. The Classical Greek Shipwreck at Tectaç Burnu, Turkey. *AJA* 107 (4), 581—600.
- Carlson, D., Lawall, M. 2005—2006. Towards a Typology of Erythraian Amphoras. *Skyllis* 7, 32—39.
- Eiseman, C. J., Ridgway, B. S. 1987. *The Porticello Shipwreck: A Mediterranean Merchant Vessel of 415 385 B.C.* Texas: Texas A&M University Press.
- Empereur, J. Y. 1982. Les anses d'amphores timbrées et les amphores: aspects quantitatifs. *BCH* CVI, 219—233.
- Garlan, Y. 1986. Quelques nouveaux ateliers amphoriques. *BCH* Suppl. XIII, 201—276.
- Garlan, Y. 1993. Nouvelles remarques sur la chronologie des timbres amphoriques thasiens. *Journal des Savants* 2, 149—181.
- Garlan, Y. 2000. Amphores et timbres amphoriques grecs. Entre érudition et idéologie. *Mémoires de l'Académie des Inscriptions et Belles Lettres. Nouvelle série*, 21.
- Garlan, Y. 2004. *Les timbres céramiques Sinopéens sur amphores et sur tuiles. Présentation et catalogue.* Varia Anatolica XVI.
- Garlan, Y., Tatlican, I. 1998. Fouilles d'ateliers amphoriques à Nisikoy et à Zeytinlik (Sinop) en 1996 et 1997. *Anatolia Antiqua* VI, 407—422.
- Gill David, W. J. 1987. The Date of Porticello Shipwreck: some observations on the Attic bolsals. *International Journal of Nautical Archaeology* 16, 31—33.
- Lund, J. 1999. Rhodian amphorae in Rhodes and Alexandria as evidence of trade. In: Gabrielsen V., Archibald Z. H. and Davies J. K. (eds.). *Studies in Hellenistic Civilization* IX, 187—204.
- Monachov, S. Ju. 2003. Amphorae of the Unidentified Centres of the Northern Aegean (the so-called 'proto-Thasian' series according to I. B. Zeest). In: Bilde P. G., Højte J. M., Stolba V. F. (eds.). *The Cauldron of Ariantas.* Aarhus: Aarhus University Press, 247—259.
- Steffy, J. R. 1985. The Kyrenia Ship: An Interim Report on its Hull Construction. *AJA* 89 (1), 71—101.

Статья поступила в номер 29 ноября 2013 г.

**Elena Kuznetsova** (Saratov, Russia). Institute of Archeology and Cultural Heritage of the N. G. Chernyshevsky Saratov State University <sup>1</sup>.

**Elena Kuznetsova** (Saratov, Rusia). Institutul de arheologie și patrimoniul cultural, Universitatea de Stat din Saratov „N. G. Cernișevskii”.

**Кузнецова Елена Владимировна** (Саратов, Россия). Институт археологии и культурного наследия Саратовского государственного университета им. Н. Г. Чернышевского.

**E-mail:** ev\_kuznetsova@list.ru

**Address:** <sup>1</sup> Astrakhanskaya St., 83, Saratov, 410012, Russia