

О. И. Фризен

Раннесарматские зеркала в системе хронологии наборов вооружения

Keywords: Southern Urals, Early nomads, burial complexes, relative chronology, bronze mirrors, typology.

Cuvinte cheie: Uralul de Sud, nomazii timpurii, complexe funerare, cronologie relativă, oglinzi din bronz, tipologie.

Ключевые слова: Южное Приуралье, ранние кочевники, погребальные комплексы, относительная хронология, бронзовые зеркала, типология.

O. I. Frizen

Early Sarmatian Mirrors and Chronological Sequence of Weapon Sets

The paper deals with bronze mirrors from burials of the 6th—1st centuries BC in the cemeteries near the village of Pokrovka in the Southern Urals area. The analysis of their morphology enabled us to distinguish six types corresponding to the earlier accepted typologies. Chronological estimate of some items was based on co-occurrence of mirrors and weapons in the same complexes. The rest were dated through analogies and stratigraphy. The conditions of the occurrence of either intact or fragmented mirrors and the relation between their presence and age-sex characteristics of burials were also analysed. The results of the study revealed specific traits of the use of mirrors in burial and funeral rites characteristic of early nomads inhabiting the territory under study during the five distinguished chronological periods.

O. I. Frizen

Oglinzile sarmatice timpurii în sistemul cronologic al garniturilor de arme

Articolul examinează o serie de oglinzi din bronz, provenite din morminte de sec. VI—I î. e. n. din cadrul necropolelor de lângă s. Pokrovka (Uralul de Sud). Analiza morfologică a acestui inventar a permis identificarea a șase tipuri, care corespund cu tipologiile, propuse anterior în literatura de specialitate. În baza ocurenței reciproce a unor piese în complexele cu arme, este stabilită cronologia acestora. Celelalte oglinzi sunt datate în baza analogiilor și analizei stratigrafiei complexelor. Este studiat specificul fragmentării oglinzilor, precum și caracteristicile de sex și vârstă a defuncțiilor din mormintele cu oglinzi. Rezultatele obținute au permis identificarea particularităților de utilizare a oglinzilor în ritul funerar al nomazilor, prezenți pe acest teritoriu pe parcursul a cinci perioade cronologice.

O. I. Фризен

Раннесарматские зеркала в системе хронологии наборов вооружения

В статье рассмотрена сводка бронзовых зеркал из погребений VI—I вв. до н.э. могильников у с. Покровка (Южное Приуралье). Проведенный анализ морфологии данной категории инвентаря позволил выделить шесть типов, соответствующих разработанным ранее типологиям. На основе взаимовстречаемости зеркал в комплексах с оружием некоторым экземплярам дана хронологическая оценка. Остальные зеркала датированы на основе аналогий и анализа стратиграфии комплексов. Рассмотрена специфика встречаемости зеркал в целом или во фрагментарном виде, а также соотношение с половозрастными характеристиками захоронений с зеркалами. Полученные результаты позволили выявить особенности использования зеркал в погребально-поминальной практике, характерные для ранних кочевников на данной территории в течение пяти выделенных хронологических периодов.

Погребальные комплексы из могильников у с. Покровка, расположенного в левобережье р. Илек (Соль-Илецкий р-н, Оренбургская обл.) (рис. 1), относятся к различным культурно-хронологическим периодам, начиная с эпохи бронзы до позднесарматского времени — второй половины III в. н.э. (Веддер и др. 1993; Яблонский и др. 1994; 1995; 1996; Яблонский, Малашев 2005; Малашев,

Яблонский 2008; Малашев 2013). К VI—I вв. до н.э. из могильников у с. Покровка относятся 205 погребальных комплексов (180 из них представляют собой наиболее информативную выборку).

Одной из самых массовых категорий погребального инвентаря, обнаруженного в 52 комплексах, оказались наконечники стрел (более 1200 экз.). На основе данной категории

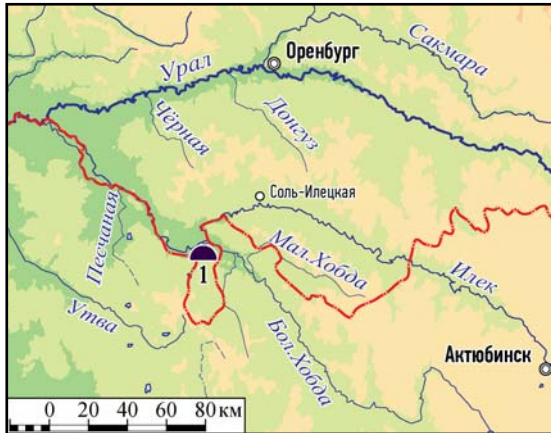


Рис. 1. Расположение могильников у с. Покровка (1) на левобережье Илека в Южном Приуралье.

Fig. 1. Location of cemeteries near the village of Pokrovka (1) on the left bank of the Ilek river in the South Ural region.

инвентаря, с помощью типологического метода и анализа взаимовстречаемости типов наконечников стрел в колчаных наборах, была сделана попытка разработки относительной хронологии для указанных комплексов (рис. 2) и получены пять хронологических групп (периодов) (Куринских 2011: 42—54).

Менее массовой категорией инвентаря в силу своей специфичности, но при этом наиболее информативной в хронологическом отношении, является клинковое оружие, обнаруженное в 41 комплексе. В 29 погребениях мечи и кинжалы были встречены наряду с наконечниками стрел, составляя «наборы вооружения». На основе полученной в результате анализа наконечников стрел относительной хронологии эти комплексы уже были датированы. Данные экземпляры клинкового оружия также были рассмотрены в плане типологии и проанализированы на предмет взаимовстречаемости типов в комплексах. Хронологическая оценка типам давалась с учетом аналогий из надежно датированных комплексов ранних кочевников с территории Южного Приуралья и соседних регионов, а также с учетом стратиграфии комплексов в «курганах-кладбищах» (рис. 3). Благодаря этому удалось уточнить позиции некоторых определенных ранее погребальных комплексов с колчанными наборами в системе относительной хронологии (Куринских 2012: 72—80; 76).

Таким образом, анализ двух основных категорий вооружения — наконечников стрел и клинкового оружия — позволил датировать почти третью часть комплексов ранних кочевников из могильников у с. Покровка. Выделенные группы относительной хроно-

логии получили следующую оценку: первая группа — вторая половина VI — начало V вв. до н.э.; вторая группа — V в. до н.э.; третья группа — рубеж V—IV — конец IV вв. до н.э.; четвертая группа — конец IV—III — начало II вв. до н.э.; пятая группа — II—I вв. до н.э.

На основе разработанной системы относительной хронологии для раннекочевнических древностей из покровских могильников стало возможно уточнить хронологическую позицию и других категорий инвентаря, датировка которых затруднена в силу либо их немногочисленности, либо незначительной изменчивости морфологии, а также вследствие практически полного отсутствия надежно датированных импортов в комплексах. Прежде всего, была выбрана такая категория вещей, которая встречалась бы как в погребениях с наборами вооружения, так и без них, с другими категориями погребального инвентаря. Это позволило бы определить не только хронологическую позицию конкретных типов вещей из комплексов с оружием, но и с помощью сравнительного метода датировать другие комплексы, где остальной инвентарь датируется значительно шире (например, керамика). Такой категорией инвентаря оказались бронзовые зеркала.

Всего зеркала и их фрагменты обнаружены в 46 погребениях из 180 (26%). При этом большая часть погребений принадлежит женщинам¹ — 29 из 46 (63%). В мужских погребениях зеркала также встречаются, хотя и намного реже, наряду с типичным набором мужского инвентаря (вооружение, ножи, пряжки, керамические сосуды и др.). Так, из восьми захоронений мужчин в двух погребениях зеркала встречены вместе с клинковым оружием, в пяти — с клинковым оружием и наконечниками стрел. В двух женских погребениях, где были обнаружены фрагменты зеркала, также находились наконечники стрел. Еще три погребения, принадлежавшие захоронениям взрослого мужчины совместно с ребенком или подростком, содержали среди инвентаря фрагменты бронзовых зеркал. При этом в одном погребении были обнаружены наконечники стрел, а в другом — набор вооружения: наконечники стрел и клинковое оружие. Именно данные комплексы с оружием (11 из 46) и послужили основой для хронологической оценки некоторых типов зеркал (табл. 1). Остальные погребения с зеркалами

¹ Антропологические определения сделаны в поле Л. Т. Яблонским.

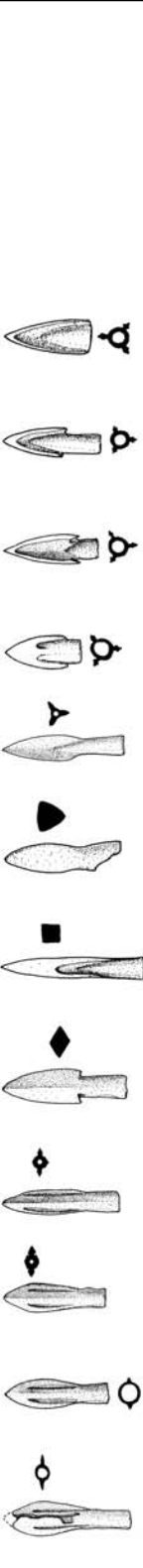
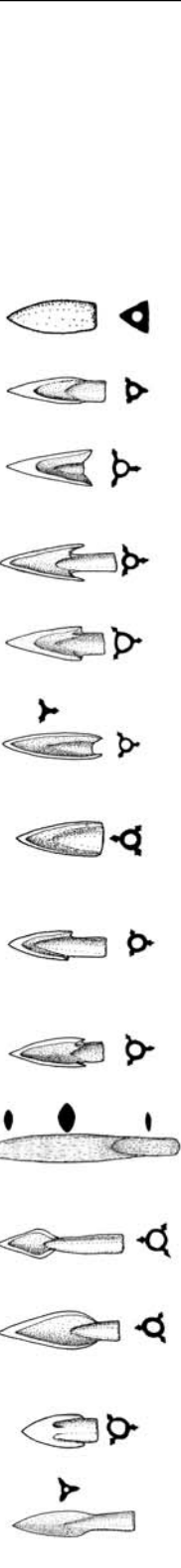
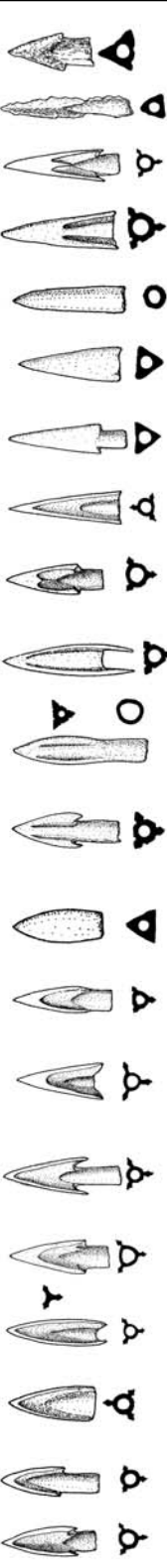
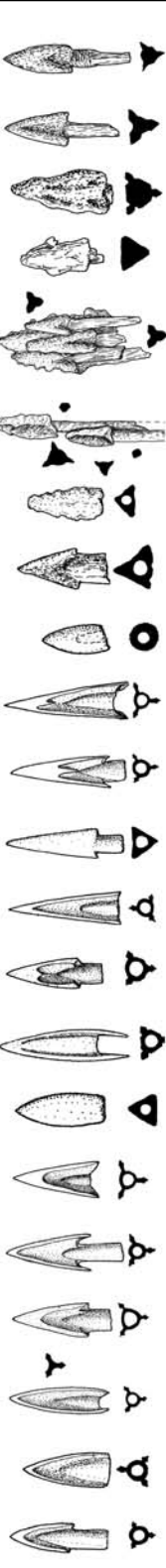

<p>I вторая пол. VI вв. до н.э.</p>	
<p>II V в. до н.э.</p>	
<p>III руб. V–IV – к. IV вв. до н.э.</p>	
<p>IV руб. IV–III – н. II вв. до н.э.</p>	
<p>V II–I вв. до н.э.</p>	

Рис. 2. Относительная хронология типов наконечников стрел из покровских могильников (по Куринских 2011: 51, рис. 5). Примечание: изображения не масштабированы.

Fig. 2. Relative chronology of arrowhead types from the Pokrovka cemeteries (after Kurinskikh 2011: 51, fig. 5). NB: Drawings are not scaled.


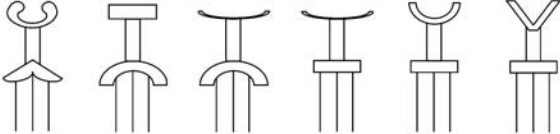
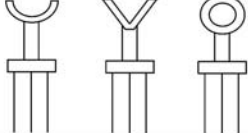
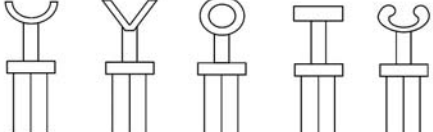
I вторая пол. VI вв. до н.э.	
II V в. до н.э.	
III руб. V–IV– к. IV вв. до н.э.	
IV руб. IV–III – н. II вв. до н.э.	
V II–I вв. до н.э.	

Рис. 3. Относительная хронология типов клинкового оружия из покровских могильников (по Куринских 2012: 77, рис. 2). Примечание: изображения типов схематичны.

Fig. 3. Relative chronology of blade weapon types from the Pokrovka cemeteries (after Куринских 2012: 77, рис. 2). NB: Drawings are sketchy.

были распределены по периодам в результате анализа стратиграфии и датированных аналогий из синхронных памятников Южного Приуралья.

Предварительный анализ с учетом аналогий с исследованными образцами из других памятников региона показал, что в данной выборке имеются зеркала, определенно являющиеся импортом и привезенные из крупных ремесленных центров Ближнего Востока и Средней Азии. Отдельные такие экземпляры стали предметом специальных исследований как в историко-археологическом (Берлизов 2009: 58—68; Трейстер 2012: 120—133), так и в химико-технологическом плане (Равич 2012: 247—252)².

Типы зеркал были выделены на основе существующих в литературе разработок по классификации и типологии данной категории инвентаря (Хазанов 1963; Мошкова 1963; Смирнов 1964; Скрипкин 1990; Клепиков 2002). Предпочтение, в большей мере, учитывая обширность источниковой базы и территориаль-

ного охвата, было отдано типологии, разработанной А. С. Скрипкиным (Скрипкин 1990: 88—97, рис. 33). При выделении типов использовались следующие признаки и их значения: 1 — характер оформления края диска (плоский; бортик; утолщение; валик); 2 — дополнительные детали на диске (выпуклость; валик); 3 — наличие ручки или ее отсутствие, либо ручка, крепящаяся отдельно; 4 — форма ручки (плоская прямоугольная; плоская клиновидная; плоская, расширяющаяся к концу; ручка-штырь); 5 — орнамент на диске (концентрические круги; точечный орнамент). Информация по данным признакам сохранилась не на всех зеркалах. Из 46 экземпляров шесть представляли собой неинформативные фрагменты, по которым было трудно судить о конструкции зеркала. Из оставшихся 40 экземпляров 15 были относительно целые, что позволило определить все характерные для них конструктивные особенности, в том числе наличие ручки и ее форму или ее достоверное отсутствие. Оставшиеся 25 зеркал были найдены в виде отдельных фрагментов, по которым можно было определить только характер оформления края диска; также нет данных о наличии или отсутствии ручки. Учитывался и диаметр диска, в большинстве случаев реконструируемый графически. Таким образом,

² Также учитывались результаты химико-технологических исследований аналогичных экземпляров из других синхронных памятников региона: Прохоровка, Филипповка 1, Бердянка V, Нижняя Павловка (Равич, Яблонский 2008: 97—105).

№3. 2014

Таблица 1.

**Взаимовстречаемость наконечников стрел, клинкового оружия
и зеркал в комплексах ранних кочевников покровских могильников,
распределенных по группам относительной хронологии**

№ п/п	Могильник	Курган	Погр.	Период	Дата	Нак. стрел	Мечи	Зеркало
1	Покровка 2	17	1	I	втор. пол. VI в. до н.э.	1		
2	Покровка 1	2	5	II	V век до н.э.	1		
3	Покровка 2	1	2			1		
4	Покровка 2	2	1			1	1	
5	Покровка 2	2	2			1		
6	Покровка 2	2	3			1	1	
7	Покровка 2	3	2					1
8	Покровка 10	2	2			1	1	1
9	Покровка 10	3	1					1
10	Покровка 10	4	1			1		
11	Покровка 10	6	9					1
12	Покровка 10	13	1			1	1	
13	Покровка 10	13	2			1		
14	Покровка 10	33	1					1
15	Покровка 10	35	1					1
16	Покровка 1	13	2, ск1			III	руб. V—IV — к. IV вв. до н.э.	
17	Покровка 1	16	3					1
18	Покровка 2	7	2					1
19	Покровка 2	7	6					1
20	Покровка 2	7	7					1
21	Покровка 2	7	8					1
22	Покровка 2	10	2	1	1			
23	Покровка 2	19	3	1				
24	Покровка 2	23	1					1
25	Покровка 2	23	2	1	1			
26	Покровка 2	23	5					1
27	Покровка 2	23	6	1	1			
28	Покровка 2	23	10	1	1			1
29	Покровка 2	23	17	1	1			
30	Покровка 2	23	18					1
31	Покровка 2	23	30	1				
32	Покровка 7	9	2	1	1			
33	Покровка 7	9	4					1
34	Покровка 7	9	5					1
35	Покровка 7	9	9	1				
36	Покровка 10	5	1	1				
37	Покровка 10	6	1	1	1			1
38	Покровка 10	6	3	1				
39	Покровка 10	31	1	1	1			

Таблица 1 (окончание).

№ п/п	Могильник	Курган	Погр.	Период	Дата	Нак. стрел	Мечи	Зеркало		
40	Покровка 1	1	2	IV	руб. IV—III нач. II вв. до н.э.			1		
41	Покровка 1	2	7						1	
42	Покровка 1	2	10						1	
43	Покровка 1	3	1						1	
44	Покровка 1	3	2						1	
45	Покровка 1	3	5						1	
46	Покровка 1	3	6						1	
47	Покровка 1	4	1						1	
48	Покровка 1	4	2					1	1	1
49	Покровка 1	6	1							1
50	Покровка 1	6	2							1
51	Покровка 1	10	6							1
52	Покровка 1	10	9							1
53	Покровка 1	12	1					1	1	1
54	Покровка 1	12	3					1	1	
55	Покровка 1	15	1							1
56	Покровка 1	15	2							1
57	Покровка 1	17	3							1
58	Покровка 2	8	3					1		
59	Покровка 2	8	4					1	1	
60	Покровка 2	8	5					1		1
61	Покровка 2	8	8					1	1	
62	Покровка 2	23	7					1		
63	Покровка 2	25	2							1
64	Покровка 7	8	1							1
65	Покровка 8	1	13					1	1	
66	Покровка 8	1	14					1	1	
67	Покровка 8	2	3						1	
68	Покровка 8	5	1						1	
69	Покровка 8	5	2						1	
70	Покровка 8	5	3						1	
71	Покровка 8	6	1							1
72	Покровка 8	6	4				1			
73	Покровка 8	6	5				1			
74	Покровка 10	5	2					1		
75	Покровка 10	5	8					1		
76	Покровка 10	6	4			1	1			
77	Покровка 10	6	6					1		
78	Покровка 10	6	7				1			
79	Покровка 10	6	8			1	1			
80	Покровка 10	55	1					1		
81	Покровка 10	55	2			1		1		
82	Покровка 10	55	3					1		
83	Покровка 1	2	12	V	II—I вв. до н.э.			1		
84	Покровка 1	4	4					1	1	
85	Покровка 1	6	3					1	1	1
86	Покровка 2	16	1					1	1	1
87	Покровка 2	17	2					1	1	
88	Покровка 7	1	1					1	1	1
89	Покровка 7	1	2						1	
90	Покровка 7	10	1					1		1
91	Покровка 8	1	6					1	1	
	Итого					43	41	46		

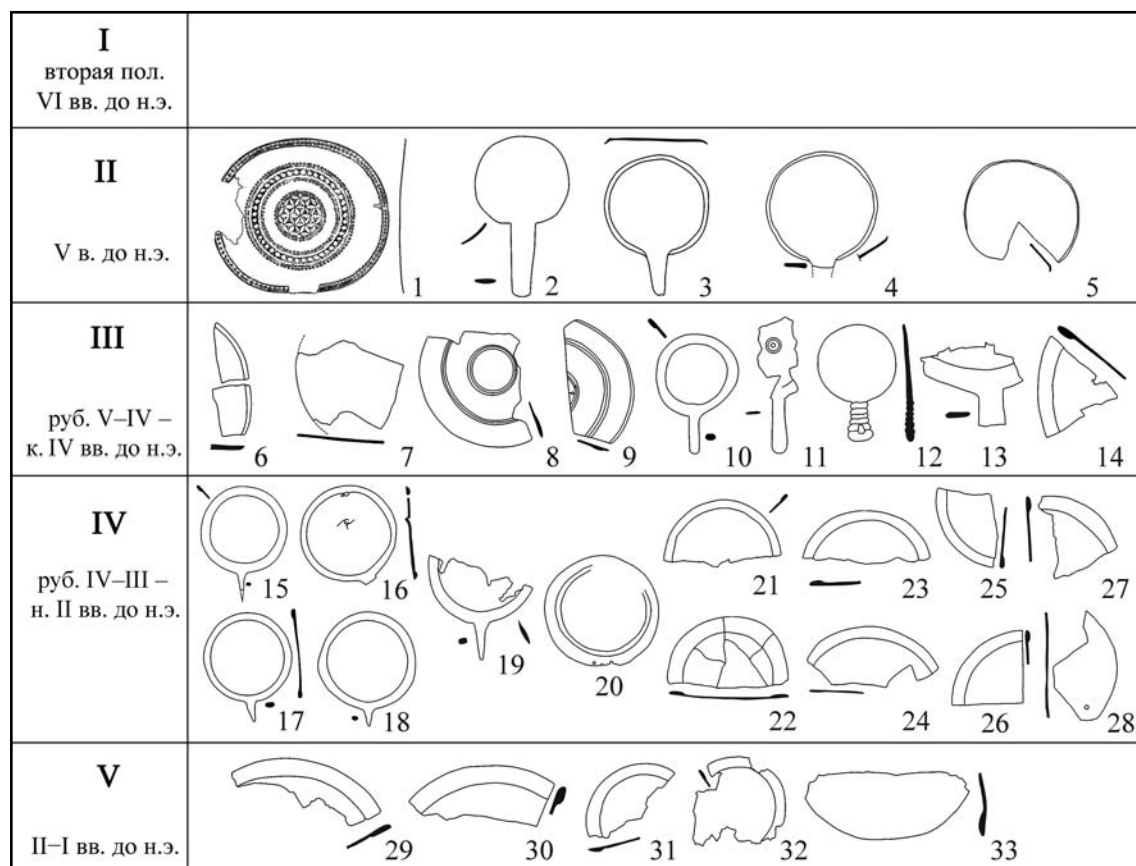


Рис. 4. Относительная хронология зеркал из покровских могильников (изображения зеркал даны по Веддер и др. 1993; Яблонский и др. 1994; 1995; 1996; Яблонский, Малашев 2005; Трейстер 2012). Примечание: изображения не масштабированы.

Fig. 4. Relative chronology of mirrors from the Pokrovka cemeteries (mirrors represented after Веддер и др. 1993; Яблонский и др. 1994; 1995; 1996; Яблонский, Малашев 2005; Трейстер 2012). NB: Drawings are not scaled.

достоверно определить тип удалось только для 13 экземпляров, не считая двух целых зеркал, аналогий которым в разработанных классификациях найдено не было (Покровка 2, кург. 3, погр. 2; Покровка 7, кург. 9, погр. 4). Все остальные фрагменты зеркал были объединены в группы по сходству вариантов оформления диска. Всего было выделено шесть типов (рис. 4):

1. Зеркала с плоским диском и плоской прямоугольной боковой ручкой, отлитой вместе с диском (1 экз.). Единственный экземпляр этого типа имеет плоский диск, слегка прокованный в центральной части так, что у края имеется небольшое закругление, но как такового загнутого бортика оно не образует, поэтому мы отнесли этот экземпляр к данному типу (рис. 4: 2).

2. Зеркала с плоским диском и отдельно крепящейся ручкой (2 экз.). На диске имеются отверстия для крепления ручки, на одном экземпляре также есть орнамент в виде концентрических окружностей (рис. 4: 20). Тип 1.1 по А. С. Скрипкину.

3. Зеркала с вертикальным бортиком по краю диска и плоской клиновидной боковой ручкой (2 экз.). Судить о форме ручки можно только по одному экземпляру. Видимо, это ручка-штырь, которая вставлялась в рукоять из органического материала. Ручка на втором экземпляре была отломана в древности, но, по всей видимости, тоже сужалась к концу (рис. 4: 3, 4).

4. Зеркала с валиком по краю диска и прямоугольной боковой ручкой (2 экз.). В одном случае ручка незначительно расширяется к концу, что восстанавливается графически (рис. 4: 10, 13).

5. Зеркала с утолщенным краем на диске и прямоугольной боковой ручкой (1 экз.). В центре имеется полусферическая выпуклость, которую окружает концентрический валик (рис. 4: 11).

6. Зеркала с валиком по краю диска и боковой ручкой-штырем (6 экз.). Два экземпляра сохранились фрагментарно, но имеется информация о наличии ручки-штыря и о характере оформления края диска (рис. 4: 15–19).

Зеркала, которые не вошли в классификацию, стоит описать отдельно.

Зеркало (Покровка 2, кург. 3, погр. 2) с рельефно оформленным краем (валик с пирамидальными выпуклостями) и сложным орнаментом в виде круга из вписанных в него, частично наложенных друг на друга, семи кругов, образующих три ряда. Орнамент выполнен в технике точечного накола. Данное зеркало является импортом и было предметом специального исследования³ (рис. 4: 1; 5).

Зеркало с плоским диском и рельефной ручкой (Покровка 7, кург. 9, погр. 4). Короткая ручка, оформленная пятью горизонтальными перетяжками, расширяется к концу, на котором имеется сквозное отверстие для подвешивания (рис. 4: 12).

Проведенный анализ взаимовстречаемости типов зеркал в рамках выделенных периодов позволил определить хронологические рамки их бытования в среде ранних кочевников региона.

В единственном комплексе первой хронологической группы зеркал встречено не было. Они появляются в погребениях второй группы, начиная с рубежа VI—V вв. до н.э. В это время зафиксировано бытование зеркал двух типов (тип 1 и 3), а также встречено одно импортное зеркало.

Тип 1 (плоский диск с прямоугольной ручкой) соответствует типу 1.4 по А.С. Скрипкину (Скрипкин 1990: рис. 33). Появление зеркал типа 1 в Южном Приуралье К.Ф. Смирнов относит к VI в. до н.э., а большинство аналогий приводит из комплексов V в. до н.э. (Смирнов 1964: 153). По мнению большинства исследователей, этот тип был заимствован на Востоке (скорее всего, Ближнем), попал к ранним кочевникам из Средней Азии, получил распространение в Южном Приуралье в савроматское время и прекратил свое существование в период формирования прохоровской культуры к рубежу IV—III вв. до н.э. (Смирнов 1964: 153—154; Хазанов 1963: 60; Скрипкин 1990: 143, 150; Максименко 1983: 96). К.Ф. Смирнов также отмечал, что эта форма была заимствована из Средней Азии, но в оренбургских степях сформировался собственный центр производства подобных зеркал (Смирнов 1964: 154). Некоторые аналогии этому типу зеркал находим в памятниках VI—IV вв. до н.э. Южного Приуралья: Лебедевка IV, к. 22, п. 2 (Железчиков, Клепиков, Сергацков 2006: рис. 11: 11); Лебедевка VI,

к. 25, п. 1; к. 26, п. 2; к. 40, п. 1 (Железчиков, Клепиков, Сергацков 2006: рис. 53: 6; 57: 3; 59: 3); 3-я Аландская группа, к. 3—4, п. 2 (Мошкова 1972: 69); Биш-Уба I, курган 1, п. 1 (Агеев, Сунгатов, Вильданов 1998: 100, рис. 4: 4; 8: 5; 10: 2); Переволочань, к. 1 и 3 (Пшеничнюк 1983: табл. XLVI: 2—4); а также в Нижнем Поволжье (Клепиков 2002: 69). В комплексе с данным зеркалом (Покровка 10, к. 3, п. 1) оружия обнаружено не было, поэтому по вышеуказанным аналогиям он был датирован V в. до н.э. (табл. 1).

Зеркала с загнутым бортиком и с короткой плоской боковой ручкой — тип 3 (рис. 4: 3, 4) — соответствуют типу 3.6 по А.С. Скрипкину. Такой характерный признак, как загнутый бортик по краю, также является ранним признаком для сарматских зеркал. Близок данному типу экземпляр, сохранившийся почти полностью, за исключением небольшого сегмента, на котором могла присутствовать ручка (рис. 4: 5). Подобные зеркала, по мнению исследователей, появляются у ранних кочевников в VI—V вв. до н.э. (тип VII по А.М. Хазанову; вариант типа I и тип V по К.Ф. Смирнову; тип 3.0, 3.1, 3.6 по А.С. Скрипкину). В покровских погребениях данный тип встречен только в группе комплексов второго периода, датированного V в. до н.э. (рис. 4: 3—5).

Уникальное зеркало с рельефно оформленным краем было встречено в комплексе без оружия (рис. 5). Анализ декора и его аналогия из кургана 15 некрополя Кырык-Оба II, комплекс которого датируется концом VI — началом V вв. до н.э., позволяет отнести погребение с этим зеркалом, скорее всего, к первой половине V в. до н.э.⁴ М.Ю. Трейстер, подробно рассматривая его в рамках работы по анализу бронзовых зеркал из Южного Приуралья в контексте вопроса о ближневосточных и южно-азиатских импортах и местных подражаниях, приходит к выводу, что на зеркалах VI—V вв. до н.э. в основном встречается геометрический орнамент, выполненный в технике точечного накола. Зеркало рассматриваемого типа автор относит к переднеазиатскому (иранскому?) импорту (Трейстер 2012: 130). Оно является одним из самых ранних зеркал с розетками, которое отлито из низкоалювян-

³ Подробное описание зеркала см.: Трейстер, Шемаханская, Яблонский 2012: 63, кат. А10.2.1.7, рис. 39: 1.

⁴ В погребении вместе с рассматриваемым зеркалом были обнаружены височные подвески с коническими украшениями. Аналогичные подвески были найдены в погребении жрицы кургана №3 могильника Бесоба на левом берегу р. Илек. Датировается этот курган рубежом VI—V вв. до н.э. (Кадырбаев, Курманкулов 1978: 69—70).

ной бронзы с примесью олова около 8% с последующим упрочнением холодной ковкой⁵.

В третью хронологическую группу вошли комплексы с зеркалами типов 4 и 5.

Тип 4 — зеркала с утолщением или валиком по краю диска и прямоугольной боковой ручкой, которые соответствуют типу 4.5 по А.С. Скрипкину (рис. 4: 10, 13). Некоторые исследователи разделяют типы в зависимости от выраженности утолщения — на уплощенные и высокие валики по краю диска (Клепиков 2002: 69). В данной выборке не оказалось серии целых экземпляров с низким утолщением, чтобы проследить особенности их взаимовстречаемости в хронологических группах, поэтому мы рассматриваем их вместе с экземплярами с высоким валиком. Целый экземпляр данного типа представляет собой небольшое зеркало с диаметром диска 90 мм (рис. 4: 10). В комплексах этого периода встречены также фрагменты дисков зеркал с небольшим утолщением и орнаментом в виде двух групп концентрических окружностей (рис. 4: 8, 9).

Как уже говорилось выше, такая характерная особенность, как утолщение по краю диска, появляется, по мнению исследователей, ближе к концу V в. до н.э.⁶ По мнению К.Ф. Смирнова, зеркала с уплощением

⁵ Эта технология использовалась греческими и этрусскими мастерами архаического и классического времени и получила широкое распространение в Средиземноморье и Причерноморье. Из низкооловянной бронзы или из сплавов с дополнительными добавками свинца отлиты бронзовые зеркала VI—IV вв. до н.э., найденные на территории Европейской Скифии (Барцева 1981: 65—72; Равич 2006: 48; Равич, Яблонский 2008: 98; Равич 2012: 248; Трейстер 2012: 131).

⁶ На наш взгляд, появление плоского утолщения по краю диска может быть связано с похожим оформлением на «прохоровских» зеркалах, обнаруженных как в погребениях могильника Прохоровка, так и во многих других захоронениях ранних кочевников Южного Приуралья IV в. до н.э. Это оформление представляет собой широкий выступ, образованный путем проковки средней части плоского диска и его соответствующим углублением. Зеркала с углубленной средней частью, как правило, все имели плоские прямоугольные боковые ручки. Чаще всего они еще были оформлены декором в технике точечного накола. Происходят такие зеркала из следующих комплексов: Прохоровка (курган 1—3), Филипповка I (курган 11, курган 15, погребение 2 и 4), Веселый I, Гумарово (курган 3), Ивановские, Альмухаметовские, Переволочанские, Муракаевские курганы, которые датируются IV в. до н.э. (Смирнов, Петренко 1963: табл. 28: 6; Мошкова 1963: табл. 28: 19—21; Мажитов, Пшеничнюк 1977: рис. 4: 2; Пшеничнюк 1983: табл. XXIX: 2, XXXI: 2, XXXVII: 2, XLVII: 1; Зуев, Исмагилов 1999: 110; Васильев 2004: 160; Равич, Яблонский 2008: 97—105; Яблонский 2010: 32, 78, 205; Сиротин 2010: 337; Трейстер 2012: 126—127).

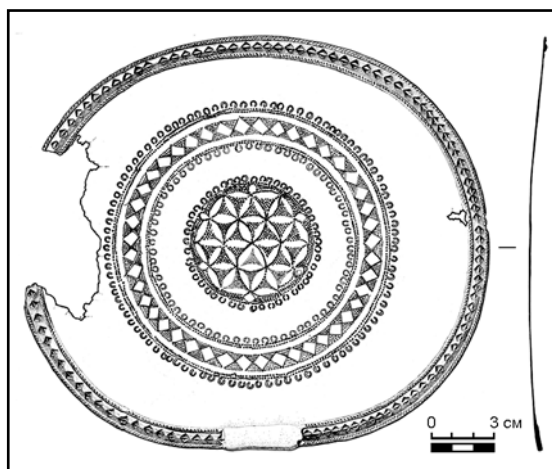


Рис. 5. Бронзовое зеркало из погребения 2 кургана 3 могильника Покровка 2 (по Трейстер 2012: рис. 65).

Fig. 5. Bronze mirror from Burial 2 of Barrow 3 of the Pokrovka 2 cemetery (after Трейстер 2012: рис. 65).

по краю диска появляются уже во второй половине V — начале IV вв. до н.э. в комплексах Бис-Оба и Ак-Булака (Смирнов 1964: 159—160). А.С. Скрипкин считает, что зеркала этого типа продолжают традиции савроматской культуры и встречаются до рубежа IV—III вв. до н.э. (Скрипкин 1990: 94, 150—151: тип 4.5). В.Н. Васильев основную массу этих зеркал датирует IV в. до н.э. (Васильев 2004: 160). В.М. Клепиков выделяет эти зеркала во второй отдел своей классификации и говорит об их переходном характере, предполагая, что наметившееся утолщение по краю, возможно, в дальнейшем послужило основой к появлению характерного валика на раннесарматских зеркалах «прохоровского» типа конца IV—II вв. до н.э. (Клепиков 2002: 71). Отдельно он выделяет тип 2.2 — с концентрическими кругами — и находит ему ряд аналогий в памятниках Южного Приуралья IV в. до н.э. (Клепиков 2002: 70).

Особое внимание хотелось бы уделить *типу 5* (тип 5.3 по А.С. Скрипкину — Скрипкин 1990: 95, рис. 35: 31). Это зеркало с утолщением или валиком по краю диска, выпуклостью в центре и еще одним концентрическим валиком вокруг данной выпуклости (рис. 4: 11)⁷. А.С. Скрипкин определяет время бытования данного типа только IV в. до н.э., не находя для него истоков в более ранний период (Скрипкин 1990: 150). Подобные зеркала для IV—III вв. до н.э. Б.Ф. Железчиков

⁷ Зеркала эти отличаются от зеркал с более крупной выпуклостью в центре диска, которые А.М. Хазанов выделил в тип VIII и определил время их бытования I—II вв. н.э. (Хазанов 1963: 64).

выделяет в Илекской группе и Восточном Оренбуржье (Железчиков 1980: 108, табл. 62). В. М. Клепиков также утверждает, что эти зеркала характерны в основном для IV в. до н. э., связывая их происхождение с востоком (Клепиков 2002: 72). Более подробно этот вопрос рассматривает Н. Е. Берлизов, который данный тип определил как промежуточный (вариант 3 по Н. Е. Берлизову) между типом с углублением в центре и прямоугольной боковой ручкой и типом Хазанов VIII (Берлизов 2009: 58—68) и датировал его III в. до н. э., в том числе и экземпляр из Покровки 2, к. 23, п. 5 (Берлизов 2009: 61, табл. 1: 5). На наш взгляд, дата комплекса, которую предлагает автор, завышена, и по набору инвентаря, а также по особенностям погребального обряда (Яблонский и др. 1994: 47, 48, рис. 64, 89), ее можно определить как конец IV — начало III вв. до н. э. К тому же основная масса других экземпляров этого варианта в приведенном автором исследовании, как с территории Урала, так и Зауралья и Сибири, датируется IV и IV—III вв. до н. э. (Берлизов 2009: 62, табл. 1: 7—9, 11; 65—66: 1, 2, 4—6, 9)⁸. В соответствии с этим, данное погребение с описанным зеркалом, в котором, к сожалению, не встречено оружие, было помещено в группу комплексов третьего периода, датирующихся рубежом V—IV — концом IV вв. до н. э.

Анализ стратиграфии и взаимовстречаемость с оружием позволили определить в данную группу комплексы, где были встречены фрагменты зеркал с плоскими дисками (рис. 4: 6, 7), которые датируются исследователями широко — от VI в. до н. э. до I в. н. э.⁹, а также одно целое зеркало, найти точную аналогию которому не удалось (рис. 4: 12).

Это небольшое зеркало с плоским массивным диском диаметром 63 мм и короткой, оформленной пятью горизонтальными перетяжками, ручкой, расширяющейся

к концу, на котором имеется сквозное отверстие для подвешивания. Как уже говорилось выше, плоский диск был широко распространен в савроматское и раннесарматское время, оформление же рукояти носит более индивидуальный характер и, возможно, является результатом творчества мастера, изготовившего данное зеркало. Такая деталь, как петля для подвешивания, также имеет широкое распространение и встречается как на греческих зеркалах с плоским диском, так и на сарматских зеркалах «прохоровского» типа с валиком по краю диска¹⁰. Наибольшее же распространение петля на рукояти получает в средне- и позднесарматское время на т. н. миниатюрных сарматских зеркалах-подвесках с боковыми ручками. Можно предположить, что для рассматриваемого зеркала такая деталь, как петелька на ручке, не может считаться диагностической, являясь лишь дополнением, а вот такой признак, как плоский диск, добавляет данному типу архаическую черту, что не противоречит его датировке в рамках IV в. до н. э.

Четвертая хронологическая группа характеризуется меньшим типологическим разнообразием при большем количестве встреченных экземпляров зеркал. Здесь также встречено наибольшее количество целых экземпляров по сравнению с другими группами. В основном это зеркала типа 6 с валиком по краю диска и ручкой-штырем. Встречено также плоское зеркало с отдельной ручкой и концентрическим орнаментом, одно без орнамента (тип 2) и множество фрагментов зеркал с валиком по краю диска.

Tun 2 с плоским диском и отверстиями для крепления отдельной ручки соответствует типу 1.1 по А. С. Скрипкину (рис. 4: 20, 28). По мнению исследователей, подобные зеркала встречаются на протяжении длительного времени (Скрипкин 1990: 143). На одном экземпляре имеются прочерченные на оборот-

⁸ В своей работе автор также не учел еще один экземпляр без валика по краю диска, встреченный в Южном Приуралье в могильнике Лебедевка V, в кургане 9, в погребении 5, который датируется авторами публикации IV в. до н. э. (Железчиков и др. 2006: 14, 38, рис. 28: 6).

⁹ По А. М. Хазанову, это тип VI, который начинает встречаться с конца III в. до н. э., но наибольшее распространение получает в I в. до н. э. — I в. н. э. (Хазанов 1963: 62, 64). М. Г. Мошкова связывала их происхождение с савроматскими зеркалами (Мошкова 1963: 41). Плоское зеркало без ручки встречено в погребении 1 кургана 34 могильника Лебедевка VI, которое авторами датируется IV в. до н. э. (Железчиков, Клепиков, Сергацков 2006: 37—38, рис. 57: 6).

¹⁰ Зеркало из гробницы №4, раскопанной у с. Золотое в Крыму, датируется второй половиной VI в. до н. э. (Масленников 1980: 89—90). Зеркало «прохоровского» типа из грабительских раскопок 1911 г. в кургане 3 Прохоровского могильника получило неоднозначную хронологическую оценку исследователей (Ростовцев 1918; Мещеряков, Федоров, Яблонский 2006: 108; Яблонский 2010: 205, кат. 248). На диске данного зеркала имеется полусферический валик по краю, который появляется на сарматских зеркалах не ранее рубежа IV—III вв. до н. э., а само зеркало отличается небольшими размерами, что становится характерным для зеркал более позднего периода, начиная с III в. до н. э. (Мошкова 1963: 41—42, табл. 28: 7).

ной стороне концентрические окружности (рис. 4: 20). Аналогичное зеркало было найдено в воинском погребении 4 кургана 4 могильника Бердянка V (Моргунова, Мещеряков 1999: 132, рис. 3: 7), которое авторы отнесли к 1 типу 1 отдела по классификации М.Г. Мошковой и датировали соответственно III—II вв. до н.э. (Мошкова 1963: табл. 27: 8, 9). Этой дате не противоречит и набор вооружения, найденный в том же погребении (железные наконечники стрел и меч с прямым перекрестием и серповидным навершием), а также импортный гончарный сосуд среднеазиатского происхождения (Болелов 2012: 202, кат. №2). Поскольку комплексы с зеркалами данного типа не имели в своем составе оружия, то они были датированы на основании приведенных выше аналогий, а также анализа стратиграфии комплексов, и, соответственно, мы относим их к четвертому хронологическому периоду.

На пяти целых экземплярах *типа 6* была зафиксирована ручка-штырь (рис. 4: 15—19). Фрагментированные экземпляры с валиком по краю диска также вполне могли иметь подобную ручку (рис. 4: 21—27). Большинство исследователей этот тип датируется III—I вв. до н.э.¹¹

В последней хронологической группе, датирующейся II—I вв. до н.э., встречено всего пять комплексов с зеркалами, которые были представлены фрагментами дисков (рис. 4: 29—33; табл. 1). Информация о наличии или отсутствии ручки не сохранилась, поэтому отнести эти экземпляры к какому-то определенному типу не представляется возможным. Можно лишь отметить, что все фрагменты имели четко выступающий валик по краю диска, что характерно для большинства зеркал, распространенных в это время, с ручкой-штырем или без ручки (Мошкова 1963: 42, 43; Хазанов 1963: 62; Скрипкин 1990: 150—152; Клепиков 2002: 71). Благодаря тому, что почти во всех погребениях этого периода были встречены ранее датированные наборы вооружения, мы определили хронологическую позицию данных комплексов с фрагментами зеркал именно таким образом (табл. 1).

Была также сделана попытка соотнести диаметры дисков зеркал, встреченных в одной хронологической группе, и сравнить

группы между собой. Диаметры дисков, сохранившихся во фрагментах, были реконструированы графически. Была построена гистограмма распределения всех диаметров, в результате чего было получено несколько групп. *Небольшие* зеркала с диаметром диска до 100 мм были встречены во всех периодах, начиная со второго, в одном экземпляре. Зеркала с диаметром диска от 105 до 150 мм были отнесены в группу средних размеров, в которой, в свою очередь, выделяются две подгруппы наиболее часто встречаемых значений — *средние-1* — от 105 до 120 мм; *средние-2* — от 130 до 140 мм. Подгруппа *средние-2* имеет самое большое количество экземпляров. И, наконец, *крупные* зеркала с диаметром диска 170—190 мм были встречены только в последних двух периодах, при этом в четвертом они составляли пять экземпляров из шести.

Кроме того, все целые экземпляры типа 6 были распределены по размерным группам. В результате эти зеркала, встреченные только в четвертом периоде, попали в три группы — *небольшие*, *средние-2* и *крупные*. Поэтому нельзя однозначно отнести какие-либо фрагменты дисков зеркал с валиком по краю из пятого периода только к данному типу.

Отдельно хотелось бы отметить еще два момента, касающиеся сарматских зеркал как элемента погребально-ритуальной практики ранних кочевников.

Во-первых, это традиция помещения зеркала в погребение в целом виде или во фрагментах в разные периоды. Данные о количестве целых экземпляров и фрагментов, встреченных в комплексах в разные периоды, приведены в диаграмме (рис. 6). Как мы видим, в VI—V вв. до н.э. господствует обряд помещения зеркала в могилу в целом виде, что характерно для большинства погребений с зеркалами в Южном Приуралье и в Поволжье (Кузнецова 1988: 55, табл. 5). Начиная с третьего периода, которым датируется начало раннесарматского времени (IV в. до н.э.), мы наблюдаем появление традиции использования при захоронении лишь части зеркала. В нашем случае это либо половина диска, либо четверть (рис. 4: 6—9, 14, 21—33). Это могло быть связано с рядом причин, таких, как значительное увеличение населения при сохранении обязательной традиции (для избранных членов группы) использования в ритуале захоронения зеркала; а также удаление от сырьевой базы или центров производства, и, как следствие, невозможности

¹¹ Типы IV и V по А.М. Хазанову (Хазанов 1963: 62); тип II.3 по М.Г. Мошковой (Мошкова 1963: 42, 43, табл. 28: 12, 15); тип 4.7 по А.С. Скрипкину (Скрипкин 1990: 151); тип 3.1 по В.М. Клепикову (Клепиков 2002: 71).

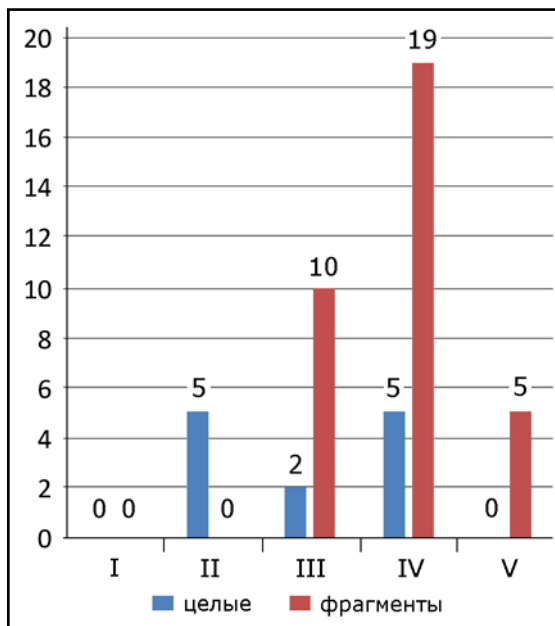


Рис. 6. Состояние помещаемых в погребение зеркал.

Fig. 6. The state of preservation of mirrors used as grave goods.

положить в могилу целый «дорогостоящий» предмет (Кузнецова 1988: 57). Кроме того, появление данного факта именно в период формирования т. н. «прохоровской» культуры с ее характерными курганами-кладбищами, в отличие от индивидуальных захоронений предыдущих периодов, помимо фактора увеличения населения, также может объясняться зарождением традиции «разделения» целого «дорогостоящего» зеркала на фрагменты для последующего его захоронения в одновременных или относительно синхронных погребениях родственников под одной насыпью. Как видно из диаграммы (рис. 6), в третьем и четвертом периодах также сохраняется обычай класть в погребение целый экземпляр, видимо, в тех случаях, когда была такая возможность, но при этом к четвертому периоду резко увеличивается число погребений с фрагментами зеркал. В то же время в пятом периоде, когда наблюдается общее сокращение количества и раннесарматского населения и, соответственно, погребений этого времени, сохраняется традиция использования только фрагментов, возможно, отражая, тем самым, закрепление представления о части зеркала как о символе целого предмета, тогда как оставшейся частью могли вполне продолжать пользоваться живые.

Второй момент касается встречаемости зеркал в комплексе совместно с оружием и вопроса о том, может ли зеркало маркировать половозрастную принадлежность набора ин-

вентаря. На следующей диаграмме (рис. 7) представлены данные о количестве погребений в разные периоды, где зеркала либо сопровождалось оружием, либо нет. На последней диаграмме (рис. 8) представлены половозрастные характеристики погребений с зеркалами всех периодов. Как видно, в раннем периоде совместных находок зеркал и оружия не встречено, при этом зеркала сопровождали исключительно женские захоронения. А если вернуться к рис. 6, то все эти зеркала были, к тому же, целые. Начиная с IV в. до н. э. зеркала входят в состав инвентаря погребений, принадлежащих и мужчинам, и женщинам разных возрастных групп (рис. 8), и кроме того, чаще всего это были отдельные фрагменты. Соответственно, практически во всех захоронениях мужчин (в 9 из 11) данная категория инвентаря сопровождалась оружием. И эта тенденция сохраняется до конца раннесарматского времени. Таким образом, наблюдаются некоторые изменения в ритуально-обрядовой практике в отношении зеркала, и оно перестает быть частью исключительно «женского» набора инвентаря, оставаясь при этом предметом, доступным лишь избранной части общества.

Из всего сказанного выше можно сделать следующие выводы. Зеркала присутствуют в погребальном инвентаре лишь 20% захоронений ранних кочевников из покровских могильников, возможно, тем самым отмечая особый статус погребенных. В конце VI—V вв. до н. э. они встречаются в основном в «женских» наборах инвентаря. Начиная с периода формирования «прохоровской» культуры, т. е. с IV в. до н. э., зеркала фиксируются уже у разных групп населения, как женщин, так и детей и мужчин, но по-прежнему не во всех погребениях. В III—II вв. до н. э. отмечается увеличение количества погребений с зеркалами, что, скорее всего, связано с общим увеличением в это время количества комплексов ранних кочевников в могильниках Южного Приуралья. При этом сокращается количество встреченных типов зеркал, что может свидетельствовать о налаживании постоянных контактов с центрами производства или об изготовлении зеркал «под заказ» для кочевников, в результате чего появляются устойчивые типы в большом количестве. Кроме того, увеличение населения и появление курганов-кладбищ приводит к зарождению новой традиции — захоронения части зеркала как символа целого предмета. Попадание зеркала в комплекс «мужского» набора инвентаря наряду с вооружением позволило определить время бытования некото-

№3. 2014

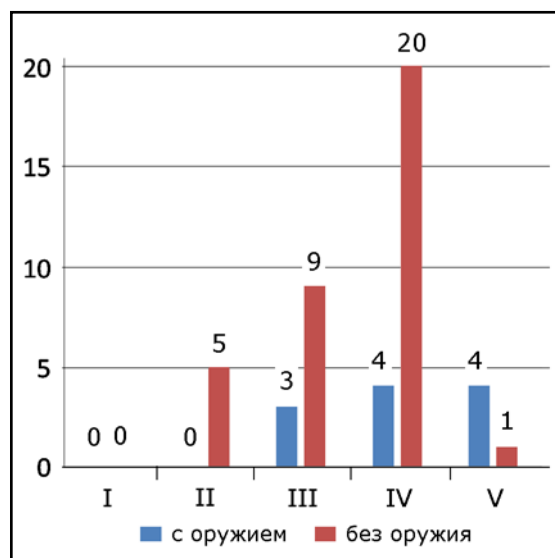


Рис. 7. Встречаемость зеркал в комплексах с оружием.

Fig. 7. Presence of mirrors in the complexes containing weapons.

рых типов зеркал, которые датируются в широких рамках. По аналогии с такими типами и с учетом стратиграфии, были датированы другие комплексы, где оружие отсутствует. Таким образом, мы получили схему развития и сосуществования типов сарматских зеркал в системе относительной хронологии раннекочевнических комплексов из покровских могильников с V по I вв. до н. э., которая в це-

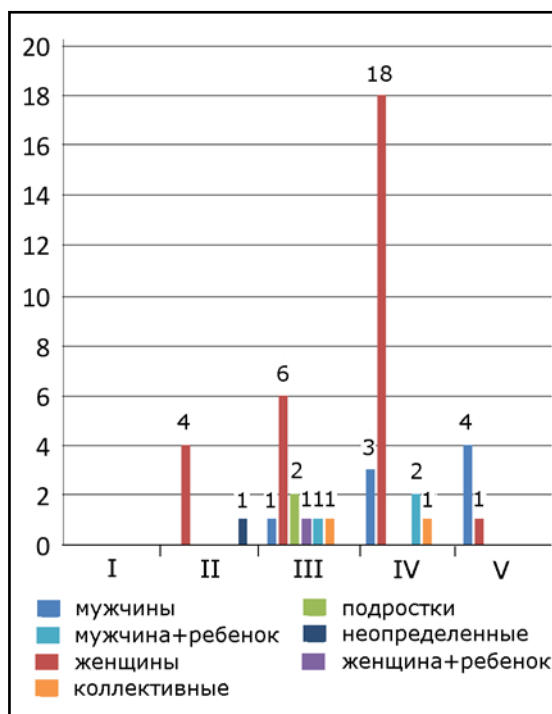


Рис. 8. Половозрастные характеристики захоронений с зеркалами.

Fig. 8. Age-sex characteristics of burials containing mirrors.

лом соответствует предложенным ранее гипотезам. Результаты этого исследования могут послужить основой для дальнейшего анализа и датировки сопутствующего инвентаря и особенностей погребального обряда.

Литература

- Агеев Б.Б., Сунгатов Ф.А., Вильданов А.А. 1998. Могильник Биш-Уба I. УАВ 1, 97—115.
- Барцева Т.Б. 1981. *Цветная металлообработка скифского времени*. Москва: Наука.
- Берлизов Н.Е. 2009. Еще раз о происхождении зеркал Хазанов-VIII. ИАА 9, 58—68.
- Болелов С.Б. 2012. Среднеазиатская керамика из курганов Южного Приуралья. Каталог. В: Трейстер М.Ю., Яблонский Л.Т. (ред.). *Влияние ахеменидской культуры в Южном Приуралье (V—III вв. до н. э.)*. Т. 2. Москва: Таус, 202—210.
- Васильев В.Н. 2004. К хронологии раннепрохоровского комплекса. УАВ 5, 153—172.
- Веддер и др. 1993: Веддер Дж., Егоров В.Л., Девис-Кимболл Дж., Моргунова Н.Л., Трунаева Т.Н., Яблонский Л.Т. 1993. Раскопки могильников Покровка 2 и Покровка 8 в 1992 году. В: Яблонский Л.Т. (ред.). *Курганы левобережного Илека*. Москва: ИА РАН, 18—55.
- Железчиков Б.Ф. 1980. *Ранние кочевники Южного Приуралья в VI в. до н. э. — I в. н. э.* Дисс. ... канд. ист. наук. Москва.
- Железчиков Б.Ф., Клепиков В.М., Сергацков И.В. 2006. *Древности Лебедевки (VI—II вв. до н. э.)*. Москва: «Восточная литература» РАН.
- Зуев В.Ю., Исмагилов Р.Б. 1999. Курганы у дер. Гумаро-во в Южном Приуралья. АПО 3, 105—123.
- Кадырбаев М.К., Курманкулов Ж.К. 1978. Погребение жрицы, обнаруженное в Актюбинской области. КСИА 154, 65—70.
- Клепиков В.М. 2002. *Сарматы Нижнего Поволжья в IV—III вв. до н. э.* Волгоград: ВГУ.
- Кузнецова Т.М. 1988. Зеркала в погребальном обряде сарматов. СА (4), 52—61.
- Куринских О.И. 2011. Наконечники стрел ранних кочевников Левобережного Илека VI—I вв. до н. э. (по материалам могильников у с. Покровка). РА (3), 42—54.
- Куринских О.И. 2012. Клиновое оружие ранних кочевников VI—I вв. до н. э. из могильников у с. Покровка (Левобережье Илека). РА (2), 72—80.
- Мажитов Н.А., Пшеничный А.Х. 1977. Курганы раннесарматской культуры в Южной и Юго-Восточной Башкирии. В: Кузеев Р.Г. (ред.). *Исследования по археологии Южного Урала*. Уфа: БФ АН СССР, 52—66.
- Максименко В.Е. 1983. *Савроматы и сарматы на Нижнем Дону*. Ростов-на-Дону: РГУ.
- Малашев В.Ю., Яблонский Л.Т. 2008. *Степное население Южного Приуралья в позднесарматское время: по материалам могильника Покровка 10*. Москва: Восточная литература.

- Малашев В. Ю. 2013. *Позднесарматская культура Южного Приуралья во II—III вв. н. э.* Дисс. ... канд. ист. наук. Москва.
- Масленников А. А. 1980. Варварское погребение VI в. до н. э. на Керченском полуострове. *КСИА* 162, 89—90.
- Мещеряков Д. В., Федоров В. К., Яблонский Л. Т. 2006. Старая коллекция находок из Прохоровки в свете новейших археологических исследований. *РА* (1), 107—116.
- Моргунова Н. Л., Мещеряков Д. В. 1999. «Прохоровские» погребения V Бердянского могильника. *АПО* 3, 124—146.
- Мошкова М. Г. 1963. *Памятники прохоровской культуры.* САИ Д1—10.
- Мошкова М. Г. 1972. Савроматские памятники северо-восточного Оренбуржья. *МИА* 153, 49—78.
- Пшеничник А. Х. 1983. *Культура ранних кочевников Южного Урала.* Москва: Наука.
- Равич И. Г. 2006. Некоторые типы высокооловянных горячекованных зеркал сарматского времени и их технологические особенности. *КСИА* 220, 42—51.
- Равич И. Г. 2012. Состав и технология изготовления редких форм зеркал из погребений ранних кочевников Южного Приуралья. В: Трейстер М. Ю., Яблонский Л. Т. (ред.). *Влияние ахеменидской культуры в Южном Приуралье (V—III вв. до н. э.).* Т. 1. Москва: Таус, 247—252.
- Равич И. Г., Яблонский Л. Т. 2008. Химико-технологическое изучение сарматских зеркал, найденных в курганных могильниках Оренбургской области. В: Яблонский Л. Т. (отв. ред.). *Ранние кочевники Волго-Уральского региона.* Материалы международной научной конференции. Оренбург: Изд-во ОГПУ, 97—105.
- Ростовцев М. И. 1918. *Курганные находки Оренбургской области эпохи раннего и позднего эллинизма.* Петроград: Огни.
- Сиротин С. В. 2010. Курган №11 курганного могильника Переволочан в Зауральской Башкирии. В: Герасимова М. М., Малашев В. Ю., Мошкова М. Г. (ред.). *Археология и антропология евразийских степей и сопредельных территорий.* МИАР 13. Москва: Таус, 323—338.
- Скрипкин А. С. 1990. *Азиатская Сарматия. Проблемы хронологии и ее исторический аспект.* Саратов: Изд-во Саратовского университета.
- Смирнов К. Ф. 1964. *Савроматы. Ранняя история и культура сарматов.* Москва: Наука.
- Смирнов К. Ф., Петренко В. Г. 1963. *Савроматы Поволжья и Южного Приуралья.* САИ Д1—9.
- Трейстер М. Ю. 2012. Бронзовые зеркала из Южного Приуралья: ближневосточные и южноазиатские импорты и местные подражания. В: Трейстер М. Ю., Яблонский Л. Т. (ред.). *Влияние ахеменидской культуры в Южном Приуралье (V—III вв. до н. э.).* Т. 1. Москва: Таус, 120—133.
- Трейстер М. Ю., Шемаханская М. С., Яблонский Л. Т. 2012. Комплексы с предметами ахеменидского круга могильника Покровка. В: Трейстер М. Ю., Яблонский Л. Т. (ред.). *Влияние ахеменидской культуры в Южном Приуралье (V—III вв. до н. э.).* Т. 2. Москва: Таус, 54—64.
- Хазанов А. М. 1963. Генезис сарматских бронзовых зеркал. *СА* (3), 58—71.
- Яблонский Л. Т. 2010. *Прохоровка: у истоков сарматской археологии.* МИАР 12. Москва.
- Яблонский и др. 1994: Яблонский Л. Т., Трунаева Т. Н., Веддер Дж., Девис-Кимболл Дж., Егоров В. Л. 1994. Раскопки курганных могильников Покровка 1 и Покровка 2 в 1993 году. В: Яблонский Л. Т. (ред.). *Курганы левобережного Илека 2.* Москва: ИА РАН, 4—60.
- Яблонский Л. Т., Малашев В. Ю. 2005. Погребения савроматского и раннесарматского времени могильника Покровка 10. *НАВ* 7, 149—213.
- Яблонский и др. 1995: Яблонский Л. Т., Девис-Кимболл Дж., Демиденко Ю. В. 1995. Раскопки курганных могильников Покровка 1 и Покровка 2 в 1994 г. В: Яблонский Л. Т. (ред.). *Курганы левобережного Илека 3.* Москва: ИА РАН, 9—47.
- Яблонский и др. 1996: Яблонский Л. Т., Девис-Кимболл Дж., Демиденко Ю. В., Малашев В. Ю. 1996. Раскопки могильников Покровка 1, 2, 7 и 10 в 1995 г. В: Яблонский Л. Т. (ред.). *Курганы левобережного Илека 4.* Москва: ИА РАН, 7—48.

References

- Ageev, B. B., Sungatov, F. A., Vildanov, A. A. 1998. In *Ufimskii arkhologicheskii vestnik (Ufa archaeological bulletin)* 1, 97—115 (in Russian).
- Bartseva, T. B. 1981. *Tsvetnaia metalloobrabotka skifskogo vremeni (Non-ferrous metal working from Scythian time).* Moscow: Nauka (in Russian).
- Berlizov, N. E. 2009. In *Istoriko-arkheologicheskii al'manakh (Historical-archaeological almanac)* 9, 58—68 (in Russian).
- Bolelov, S. B. 2012. In *Vliianie akhemenidskoi kul'tury v Iuzhnom Priural'e (V—III vv. do n. e.) (Influences of Achaemenid culture in the Southern Ural region (5th—3rd centuries BC)).* Vol. 2. Moscow: Taus, 202—210 (in Russian).
- Vasilyev, V. N. 2004. In *Ufimskii arkhologicheskii vestnik (Ufa archaeological bulletin)* 5, 153—172 (in Russian).
- Vedder, J., Egorov, V. L., Davis-Kimball, J., Morgunova, N. L., Trunaeva, T. N., Yablonsky, L. T. 1993. In *Kurgany levoberezhnogo Iлека (Barrows of the left-Bank Ilek).* Moscow: IA RAN, 18—55 (in Russian).
- Zhelezchikov, B. F. 1980. *Rannie kochevniki Iuzhnogo Priural'ia v VI v. do n. e. — I v. n. e. (Early nomads from Southern Ural region in 6th century BC — 1st century AD).* PhD Diss. Moscow (in Russian).
- Zhelezchikov, B. F., Klepikov, V. M., Sergatskov, I. V. 2006. *Drevnosti Lebedevki (VI—II vv. do n. e.) (Antiquities of Lebedevka (6th—2nd centuries BC)).* Moscow: Vostochnaia literatura (in Russian).
- Zuev, V. Yu., Ismagilov, R. B. 1999. In *Arkheologicheskie pamiatniki Orenburzh'ia (Archaeological sites of Orenburg region)* 3, 105—123 (in Russian).
- Kadyrbaev, M. K., Kurmankulov, Zh. K. 1978. In *Kratkie soobshcheniia Instituta arkheologii Akademii nauk SSSR (Brief reports of the Institute of Archaeology of the Academy of Sciences of USSR)* 154, 65—70 (in Russian).
- Klepikov, V. M. 2002. *Sarmaty Nizhnego Povolzh'ia v IV—III vv. do n. e. (Sarmatians of Lower Volga region in 4th—3rd centuries BC).* Volgograd: VGU (in Russian).
- Kuznetsova, T. M. 1988. In *Sovetskaia Arkheologiia (Soviet Archaeology)* (4), 52—61 (in Russian).
- Kurinskikh, O. I. 2011. In *Rossiiskaia Arkheologiia (Russian Archaeology)* (3), 42—54 (in Russian).
- Kurinskikh, O. I. 2012. In *Rossiiskaia Arkheologiia (Russian Archaeology)* (2), 72—80 (in Russian).
- Mazhitov, N. A., Pshenichnyuk, A. Kh. 1977. In *Issledovaniia po arkheologii Iuzhnogo Urala (Researches into the archaeology of Southern Ural).* Ufa: BF AN SSSR, 52—66 (in Russian).
- Maksimenko, V. E. 1983. *Savromaty i sarmaty na Nizhnem Donu (Sauromatians and Sarmatians of the Lower Don region).* Rostov-na-Donu: RGU (in Russian).
- Malashev, V. Yu., Yablonsky, L. T. 2008. *Stepnoe naselenie Iuzhno-*

№3. 2014

- go Priural'ia v pozdnesarmatskoe vremia: po materialam mogil'nika Pokrovka 10 (Steppe population of Southern Ural region in late Sarmatian time: basing on the materials from Pokrovka 10 necropolis). Moscow: Vostochnaia literatura (in Russian).
- Malashev, V. Yu. 2013. *Pozdnesarmatskaia kul'tura Iuzhnogo Priural'ia vo II—III vv. n. e. (Late Sarmatian culture of Southern Ural region in 2nd—3rd centuries AD)*. PhD Diss. Moscow (in Russian).
- Maslennikov, A. A. 1980. In *Kratkie soobshcheniia Instituta arkheologii Akademii nauk SSSR (Brief reports of the Institute of Archaeology of the Academy of Sciences of USSR)* 162, 89—90 (in Russian).
- Meshcheryakov, D. V., Fedorov, V. K., Yablonsky, L. T. 2006. In *Rossiiskaia Arkheologiya (Russian Archaeology)* (1), 107—116 (in Russian).
- Morgunova, N. L., Meshcheryakov, D. V. 1999. In *Arkheologicheskie pamiatniki Orenburzh'ia (Archaeological sites of Orenburg region)* 3, 124—146 (in Russian).
- Moshkova, M. G. 1963. *Pamiatniki prokhorovskoi kul'tury (Sites of prokhorovskaia culture)*. Svod arkheologicheskikh istochnikov (Corpus of Archaeological Sources) D1—10 (in Russian).
- Moshkova, M. G. 1972. In *Materialy i issledovaniia po arkheologii SSSR (Materials and researches on the archaeology of USSR)* 153, 49—78.
- Pshenichnyuk, A. Kh. 1983. *Kul'tura rannikh kochevnikov Iuzhnogo Urala (Culture of early nomads from Southern Ural region)*. Moscow: Nauka (in Russian).
- Ravich, I. G. 2006. In *Kratkie soobshcheniia Instituta arkheologii Akademii nauk SSSR (Brief reports of the Institute of Archaeology of the Academy of Sciences of USSR)* 220, 42—51 (in Russian).
- Ravich, I. G. 2012. In *Vliianie akhemenidskoi kul'tury v Iuzhnom Priural'e (V—III vv. do n. e.) (Influences of Achaemenid culture in the Southern Ural region (5th—3rd centuries BC))*. Vol. 1. Moscow: Taus, 247—252 (in Russian).
- Ravich, I. G., Yablonsky, L. T. 2008. In *Rannie kochevniki Volgo-Ural'skogo regiona (Early nomads of the Volga-Ural region)*. Orenburg: OGPU, 97—105 (in Russian).
- Rostovtsev, M. I. 1918. *Kurgannye nakhodki Orenburgskoi oblasti epokhi rannego i pozdnego ellinizma (Tumular finds of the Orenburg region from Early and Late Hellenistic period)*. Petrograd: Ogni (in Russian).
- Sirotin, S. V. 2010. In *Arkheologiya i antropologiya evraziiskikh stepei i sopredel'nykh territorii (Archaeology and anthropology of the Eurasian steppes and adjacent territories)*. Materialy i issledovaniia po arkheologii Rossii (Materials and researches on the archaeology of Russia) 13. Moscow: Taus, 323—338 (in Russian).
- Skripkin, A. S. 1990. *Aziatskaia Sarmatiia. Problemy khronologii i ee istoricheskii aspekt (Asian Sarmatia. Problems of chronology and its historical aspect)*. Saratov: Saratovskii universitet (in Russian).
- Smirnov, K. F. 1964. *Savromaty. Ranniaia istoriia i kul'tura sarmatov (Sauromatians. Early history and culture of sarmatians)*. Moscow: Nauka (in Russian).
- Smirnov, K. F., Petrenko, V. G. 1963. *Savromaty Povolzh'ia i Iuzhnogo Priural'ia (Sauromatians of Volga and Southern Ural regions)*. Svod arkheologicheskikh istochnikov (Corpus of Archaeological Sources) D1—9 (in Russian).
- Treister, M. Yu. 2012. In *Vliianie akhemenidskoi kul'tury v Iuzhnom Priural'e (V—III vv. do n. e.) (Influences of Achaemenid culture in the Southern Ural region (5th—3rd centuries BC))*. Vol. 1. Moscow: Taus, 120—133 (in Russian).
- Treister, M. Yu., Shemakhanskaya, M. S., Yablonsky, L. T. 2012. In *Vliianie akhemenidskoi kul'tury v Iuzhnom Priural'e (V—III vv. do n. e.) (Influences of Achaemenid culture in the Southern Ural region (5th—3rd centuries BC))*. Vol. 2. Moscow: Taus, 54—64 (in Russian).
- Khazanov, A. M. 1963. In *Sovetskaia Arkheologiya (Soviet Archaeology)* (3), 58—71 (in Russian).
- Yablonsky, L. T. 2010. *Prokhorovka: u istokov sarmatskoi arkheologii (Prokhorovka: at the origins of Sarmatian archaeology)*. Materialy i issledovaniia po arkheologii Rossii (Materials and researches on the archaeology of Russia) 12. Moscow (in Russian).
- Yablonsky, L. T., Trunaeva, T. N., Vedder, J., Davis-Kimball, J., Egorov, V. L. 1994. In *Kurgany levoberezhnogo Iлека (Barrows of the left-Bank Ilek)* 2. Moscow: IA RAN, 4—60 (in Russian).
- Yablonsky, L. T., Malashev, V. Yu. 2005. In *Nizhnevolzhskii arkheologicheskii vestnik (Lower Volga archaeological bulletin)* 7, 149—213 (in Russian).
- Yablonsky, L. T., Davis-Kimball, J., Demidenko, Yu. V. 1995. In *Kurgany levoberezhnogo Iлека (Barrows of the left-Bank Ilek)* 3. Moscow: IA RAN, 9—47 (in Russian).
- Yablonsky, L. T., Davis-Kimball, J., Demidenko, Yu. V., Malashev, V. Yu. 1996. In *Kurgany levoberezhnogo Iлека (Barrows of the left-Bank Ilek)* 4. Moscow: IA RAN, 7—48 (in Russian).

Статья поступила в номер 30 декабря 2013 г.

Olga Frizen (Moscow, Russia). The State Museum of Oriental Art¹.

Olga Frizen (Moscow, Russia). Muzeul Oriental de Stat.

Фризен Ольга Ивановна (Москва, Россия). Государственный музей Востока.

E-mail: olgarha@yandex.ru

Address: ¹ Nikitsky Bd., 12a, Moscow, 119019, Russia