

К. Ю. Пеляшенко

Кружковидные черпаки раннескифского времени лесостепной части Среднего Поднепровья

Keywords: Middle Dnieper region, Scythian culture, Early Iron Age, ceramics, pottery tradition, cup-type scoop.

Cuvinte cheie: Niprul de Mijloc, cultura scitică, epoca fierului timpuriu, ceramică, tradiție ceramică, polonic în formă de cupă.

Ключевые слова: Среднее Поднепровье, скифская культура, ранний железный век, керамика, гончарные традиции, кружковидный черпак.

K. Yu. Pelyashenko

Cup-Type Scoops of Early Scythian Time from Forest-Steppe Area of the Middle Dnieper Region

The appearance of new categories of objects in material culture has always woken up a special interest of researchers. The paper presents a comprehensive analysis of a category of molded pottery of Early Scythian time (cup-type scoops) like classification, spatial and chronological characterizing, comparing with other regions. This kind of scoops was quite innovative and had no prototypes in previous period. The area (forest-steppe zone of the Middle Dnieper region) and chronological frames (2nd half of the 7th — turn of the 6th—5th centuries BC) of this tradition were determined. The evidences of connection of this category of pottery with outflow of Scythians of Northern Caucasus were given. It seems that this tradition appeared as a result of influence of nomadic "fashion" on population of Dnieper region.

K. Yu. Pelyashenko

Polonicele în formă de cupă din perioada scitică timpurie din silvostepa Niprului de Mijloc

Apariția în cultura materială a unor noi categorii de piese totdeauna a trezit interesul deosebit al cercetătorilor. Articolul prezintă analiza multilaterală (clasificarea, caracteristica spațial-cronologică, compararea cu teritoriile învecinate) a unuiia dintre tipurile veselei lucrate cu mâna din perioada scitică timpurie — polonicele în formă de cupă. Acest tip de polonic este unul inovativ și nu-și găsește paralele în perioada premergătoare. A fost stabilit teritoriul (silvostepa Niprului de Mijloc) și limitele cronologice de răspândire a polonicelor (a doua jumătate a sec. VII — hotarul sec. VI—V î.Hr.). Este argumentată originea acestei categorii ceramice, care poate fi legată de întoarcerea sciților din Caucazul de Nord și influența modei „nomadice” asupra tradiției locale ceramice din regiunea Niprului.

К. Ю. Пеляшенко

Кружковидные черпаки раннескифского времени лесостепной части Среднего Поднепровья

Появление в материальной культуре новых категорий предметов всегда вызывало особый интерес исследователей. В статье приведен всесторонний анализ (классификация, пространственно-временная характеристика, сопоставление с соседними территориями) одного из типов лепной посуды раннескифского времени — кружковидных черпаков. Данная разновидность черпака является инновационной и не находит параллелей в предшествующее время. Определена территория (лесостепная часть Среднего Поднепровья) и хронологические рамки бытования черпаков (в пределах второй половины VII — рубежа VI—V вв. до н.э.). Высказаны аргументы в пользу происхождения данной категории керамики, связанной с оттоком скифов из северокавказского региона и влиянием кочевой «моды» на местную гончарную традицию Поднепровья.

Одной из главных задач в изучении керамики из археологических памятников является реконструкция историко-культурных процессов прошлого. Особенно актуально это для домашнего керамического производства, при котором местные изделия выступают одним из основных археологических маркеров этнических групп, межплеменных контактов и миграционных процессов. Особый интерес вы-

зывает появление в составе керамического комплекса новых форм посуды, происхождение которых не связано с местной традицией предшествующего времени.

В последнее время опубликован ряд исследований, посвященных проблемам трансформаций в гончарной традиции населения раннего железного века Восточной Европы. Среди них можно отметить недавно вышед-

шую статью, авторы которой приводят убедительные аргументы относительно генезиса т.н. низких черпаков с высокой ручкой (Кашуба, Левицкий 2011). Эта статья послужила отправной точкой для специального исследования следующей, более поздней группы черпаков, целью которого стало решение вопроса об их генезисе и дальнейшем развитии.

В данной работе будут проанализированы лепные черпаки, ставшие новацией в местной гончарной традиции племен Среднего Поднепровья в раннескифское время. Имеются в виду сосуды с невысокой поднятой над венчиком ручкой и выделенным отростком в верхней части, имеющие глубокую чашечку, плоское, реже округлое дно (рис. 1). Большинство подобных форм имеет сужающееся кверху коническое горло, реже со слабо выделенным отогнутым венчиком. Характерной особенностью большинства аналогичных сосудов является выраженное ребро посередине или в нижней части тулова, в то же время некоторые образцы данной серии имеют плавный абрис. Как и во многих других случаях, в литературе отсутствует единая терминология для обозначения таких сосудов. Встречаются термины «биконический» или «округло-биконический», характеризующие абрис корпуса (Бессонова, Скорый 2001: 72—73). Называют глубокие черпаки «грушевидными» (Ильинская 1975: 119; Шрамко 1983: 87; Ковпаненко, Бессонова, Скорый 1989: 77) или «кувшиновидными» (Ковпаненко 1967: 119; 1981: 86).

Учитывая морфологическую вариативность, выраженную в профиле, по нашему мнению, более корректно называть такие черпаки «кружковидными», поскольку основным критерием для выделения этих сосудов для питья является пропорция основных параметров тулова (соотношение общей высоты и диаметра) и наличие ручки, что соответствует термину «кружка».

Попытка решения вопроса о генезисе и дальнейшем развитии кружковидных черпаков подразумевает обзор имеющегося материала, классификацию сосудов, уточнение ареала их распространения и времени бытования, а также поиск аналогий или производных форм в соседних, хронологически синхронных историко-культурных образованиях.

Одна из первых классификаций черпаков скифского времени была предложена Г.Т. Ковпаненко при описании керамического комплекса памятников бассейна Ворсклы. Исследователь отдельно отметила кувшиновидные сосуды, обозначила их датиров-

ку в пределах второй половины VI в. до н.э. и привела ближайшие аналогии на памятниках Днепровского Лесостепного Правобережья (Ковпаненко 1967: 119, 120).

По материалам курганов раннескифского времени бассейна р. Тясмин, исследованным Г.Т. Ковпаненко, В.А. Ильинская выделила глубокие грушевидные неорнаментированные сосуды, относящиеся к позднейшей группе, которые «завершают цикл развития черпаков на Правобережье». При этом исследователь отметила, что «в их форме как бы возрождается древняя изначальная форма глубоких кружковидных черпаков, бытовавших в позднечернолесское и раннежаботинское время» (Ильинская 1975: 119), тем самым признавал определенный хронологический разрыв между ранними и поздними формами.

Рассматривая материалы погребений Поросской группы памятников, Г.Т. Ковпаненко также выделила глубокие черпаки с высокой шейкой и плоским дном в отдельный тип (тип 3 группа 3). Как и на Тясмине, они были отнесены к самой поздней группе черпаков, при этом Г.Т. Ковпаненко отметила, что сосуды из Поросья «имеют свои местные особенности, проявляющиеся в форме» (Ковпаненко 1981: 86).

Возражения относительно изменения морфологии черпаков «от глубоких к мелким, а затем снова к глубоким (грушевидным)» были высказаны В.Н. Горбовым (Горбов 1986: 41, 42). Автор настаивает на сосуществовании глубоких и мелких черпаков, указывая на недостатки предшествующих типологий, опиравшихся на незначительный объем материала из погребений, и призывая к широкому использованию стратифицированных поселенческих материалов.

В обобщающей монографии, посвященной памятникам скифской эпохи Днепровского Лесостепного Правобережья, помимо погребальных комплексов, впервые были привлечены многочисленные керамические материалы поселений (Ковпаненко, Бессонова, Скорый 1989). Было установлено, что глубокие грушевидные черпаки (тип 5, отдел 1) известны в небольшом количестве на памятниках среднескифского периода, тем самым была обозначена верхняя хронологическая граница их бытования (Ковпаненко, Бессонова, Скорый 1989: 56, 77, 85). По материалам раскопок Мотронинского городища С.С. Бессоновой и С.А. Скорым была разработана классификация глубоких черпаков, а именно были выделены четыре типа и определена хронология их бытования на памятнике (Бессонова, Скорый 2001: 73, 74).

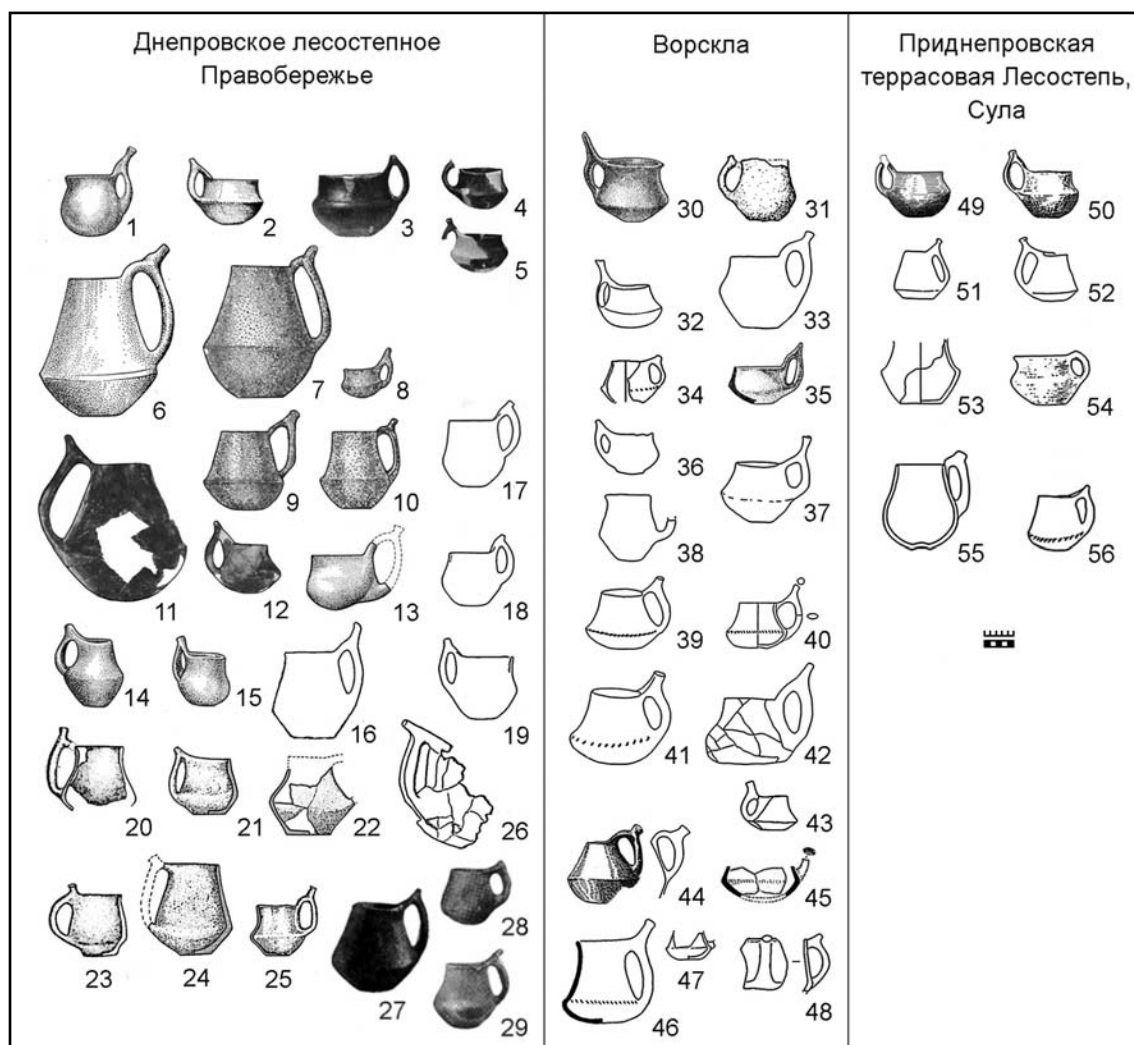


Рис. 1. Кружковидные черпаки Среднего Поднепровья: 1 — Журовка, к. 406; 2 — Фляровка; 3—5 — Малая Офирна; 6 — Журовка, к. 407; 7—10 — Репяховатая Могила, п. 2; 11—12 — Захарейкова Могила; 13 — Грушевка, к. 395; 14 — Журовка, к. 447; 15 — Гуляй-Город, к. 49; 16 — Пастырское гор.; 17 — Бобрлица, к. 35; 18 — Берестняги, к. 82; 19 — Лазурцы, к. 2; 20—25 — Мотронинское гор.; 26 — Хотовское гор.; 27—29 — Пирогово, п. 25, 80, 82; 30—33 — Западное Бельское гор.; 34 — Лихачевка; 35 — Пожарная Балка-2; 36 — Мачухи, к. 19; 37 — Мачухи, к. 18; 38 — Мачухи, к. 37; 39, 41 — Скоробор, к. 8; 40, 42—43 — Скоробор, к. 22; 44—45 — Царина Могила; 46—47 — Восточное Бельское гор.; 48 — Полковая Никитовка; 49 — Герасимовка, к. 1; 50 — Герасимовка, к. 2; 51 — Лубны, к. 4; 52 — Лубны, к. 11; 53—54 — Басовское гор.; 55—56 — Гладковщина, к. 4 (1, 6, 13—15 — по Ильинская 1975: табл. 1: 1; 4; 5; 9; 9; 10; 19; 12; 22; 2 — по Ковпаненко 1984: рис. 2: 12; 3—5 — по Петровська 1968: рис. 6: 3, 4, 6; 7—12 — по Ильинская, Мозолевский, Тереножкин 1980: рис. 24: 5—8; 33; 16, 26 — по Ковпаненко, Бессонова, Скорый 1989: рис. 6: 28—29; 17—19 — по Ковпаненко 1981: рис. 8: 16; 10; 22; 26: 2; 20—25 — по Бессонова, Скорый 2001: рис. 43: 5, 7—8; 44: 3—5; 27—29 — по Петровська 1970: рис. 15: 3; 17: 2; 19: 6; 30, 35 — по Ковпаненко 1967: рис. 21: 7; 30: 9; 31 — по Шрамко 1995: рис. 1: 1; 32—33, 46 — по Шрамко 1987: рис. 47: 7, 8; 34 — по Моруженко 1982: табл. 15: 1; 36—38 — по Ковпаненко 1970: 4: 33; 5: 1; 7: 6; 39—43 — по Шрамко 1994: рис. 4: 3, 4; 13: 3, 4, 7; 44 — по Мурзин и др. 2001: рис. 24: 1; 45 — по Мурзин и др. 1998: рис. 25; 49—52 — по Ильинская 1968: табл. 45: 2; 46: 6; 67: 6, 7; 58 — по Ильинская 1952: табл. 2: 23).

Fig. 1. Cup-type scoops of Middle Dnieper region: 1 — Zhurovka, b. 406; 2 — Fjarovka; 3—5 — Malaja Ofirna; 6 — Zhurovka, b. 407; 7—10 — Rypakhovataja Mogila, gr. 2; 11—12 — Zakharejkova Mogila; 13 — Grushevka, b. 395; 14 — Zhurovka, b. 447; 15 — Gulyay-Gorod, b. 49; 16 — Pastyrskoe hill; 17 — Bobritsa, b. 35; 18 — Berestnjagi, b. 82; 19 — Lazyrtsy, b. 2; 20—25 — Motronino hill; 26 — Khotovskoe hill; 27—29 — Pirogovo gr. 25, 80, 82; 30—33 — Western Belsk hill; 34 — Likhachevka; 35 — Pozhamaja Balka-2; 36 — Machukhi, b. 19; 37 — Machukhi, b. 18; 38 — Machukhi, b. 37; 39, 41 — Skorobor, b. 8; 40, 42—43 — Skorobor, b. 22; 44—45 — Tzarina Mogila; 46—47 — Eastern Belsk hill; 48 — Polkovaja Nikitovka hill; 49 — Gerasimovka, b. 1; 50 — Gerasimovka, b. 2; 51 — Lubny, b. 4; 52 — Lubny, b. 11; 53—54 — Basovka hill; 55—56 — Gladkovshchina, b. 4 (after: 1, 6, 13—15 — Ильинская 1975: табл. 1: 1; 4; 5; 9; 9; 10; 19; 12; 22; 2 — Ковпаненко 1984: рис. 2: 12; 3—5 — Петровська 1968: рис. 6: 3—4, 6; 7—12 — Ильинская, Мозолевский, Тереножкин 1980: рис. 24: 5—8; 33; 16, 26 — Ковпаненко, Бессонова, Скорый 1989: рис. 6: 28—29; 17—19 — Ковпаненко 1981: рис. 8: 16; 10; 22; 26: 2; 20—25 — Бессонова, Скорый 2001: рис. 43: 5, 7—8; 44: 3—5; 27—29 — Петровська 1970: рис. 15: 3; 17: 2; 19: 6; 30, 35 — Ковпаненко 1967: рис. 21: 7; 30: 9; 31 — Шрамко 1995: рис. 1: 1; 32—33, 46 — Шрамко 1987: рис. 47: 7, 8; 34 — Моруженко 1982: табл. 15: 1; 36—38 — Ковпаненко 1970: 4: 33; 5: 1; 7: 6; 39—43 — Шрамко 1994: рис. 4: 3, 4; 13: 3, 4, 7; 44 — Мурзин и др. 2001: рис. 24: 1; 45 — Мурзин и др. 1998: рис. 25; 49—52 — Ильинская 1968: табл. 45: 2; 46: 6; 67: 6, 7; 58 — Ильинская 1952: табл. 2: 23).

Интерес представляют также исследования керамического комплекса Жаботинского поселения, где М.Н. Дараган были выделены черпаки типа 3 — глубокие слабоощенные или нелощенные с короткой шейкой и иногда с намеченным ребром-перегибом, которые составляют весьма немногочисленную группу (Дараган 2011: 405). Появляются они в финале горизонта Жаботин III и могут рассматриваться как переходные формы к более поздним грушевидным (Дараган 2011: 408, 535).

Территория распространения глубоких кружковидных черпаков в целом ограничивается лесостепной частью левого и правого берега среднего течения Днестра, где они широко представлены как в погребальных комплексах, так и среди материалов поселений. Значительная коллекция таких сосудов происходит из памятников бассейна р. Тясмин (рис. 1: 1—2, 6—16, 20—25). Большинство целых форм найдено в архаических погребениях: Грушевка, к. 395, Гуляй-Город, к. 49, Журовка, к. 406, к. 407, к. 447, Фляровка «Червона могила», Репяховатая Могила, п. 2, Захарейкова Могила, а также ряда не паспортизированных комплексов (Ильинская 1975: табл. 1: 1; 4; 5; 9; 9; 10; 19; 12: 22; 32: 6; 33: 3; 35: 5; Ильинская, Мозолевский, Тереножкин 1980: рис. 24: 5—8; 25: 5—7; 33: 1—2; Ковпаненко 1984: рис. 2: 12). Целые черпаки и их фрагменты найдены при раскопках Мотронинского и Пастырского городищ (Ковпаненко, Бессонова, Скорый 1989: рис. 7: 26, 28; Бессонова, Скорый 2001: 73, рис. 43—44). Представительная серия происходит из погребальных комплексов бассейна р. Рось: Малая Офирина, Берестняги, к. 82, Бобрица, к. 35, к. 40; Ковали, к. 55; Куриловка, к. 2, к. 19; Лазурцы, к. 2, к. 4 (Петровська 1968: рис. 6: 3—4, 6; Ковпаненко 1981: рис. 8: 16; 10: 22; 11: 8; 24: 6, 9; 26: 2, 37, 39) (рис. 1: 3—5, 17—19). Фрагменты глубоких черпаков с выделенным ребром были обнаружены при раскопках Трахтемировского городища (Ковпаненко, Бессонова, Скорый 1989: рис. 29; Фіалко, Болтрик 2003: табл. 18). Известны находки кружковидных черпаков и в северной части Днепроовского Лесостепного Правобережья: на Хотовском городище и в шести погребениях Пироговского могильника (Петровська, 1970: рис. 5: 3, 6; 15: 3; 17: 2; 19: 6; Кубишев, Скиба, Скорый 1995: рис. 2: 2, 5; 4, 7) (рис. 1: 26—29).

На левом берегу Днестра основным ареалом бытования глубоких черпаков является бассейн Ворсклы (рис. 1: 30—48). Данный тип посуды широко представлен в архаических слоях поселений и городищ: Западного

и Восточного укрепления Бельского городища, поселений Лихачевка, Пожарная Балка-2, Царина Могила, городища Полковая Никитовка (Ковпаненко 1967: рис. 21: 7; рис. 30: 9; Шрамко 1987: рис. 47: 7—8; 48: 8; 1995: рис. 1: 1; Моруженко 1977: табл. 12: 3—4; 1982: табл. 15; Мурзин и др. 1998: рис. 25; 2001: рис. 24; Черненко и др. 2004: рис. 5: 8). Среди погребальных комплексов ворсклинской группы кружковидные черпаки известны только в двух могильниках: Мачухи, к. 18, к. 19, к. 37 и Скоробор, к. 8, к. 22 (Ковпаненко 1970: рис. 4: 32—33; 5: 1; 7: 6; Шрамко 1994: рис. 4: 3—4; 13: 3—4, 7).

В небольшом количестве черпаки известны в могильниках Посулья и Приднепровской террасовой Лесостепи (рис. 1: 49—56): Герасимовка, к. 1, к. 2; Лубны, к. 4, п. 3, к. 11; Гладковщина, к. 4 (Ильинская 1968: табл. 45: 2; 46: 2; 57: 6—7; Григорьев, Скорый 2012: рис. 13: 1, 3). Несколько форм обнаружено при раскопках Басовского городища (Іллінська 1952: табл. 2: 23) (рис. 1: 53—54).

Заметим, что глубокие кружковидные черпаки в лесостепных памятниках Среднего Днестра и Южного Буга, а также на поселениях сейминской и северскодонской группы, т. е. на соседних территориях со Средним Поднепровьем, неизвестны.

Несмотря на целый ряд общих признаков, среди кружковидных черпаков можно выделить несколько вариантов, которые отличаются морфологически и параметрами. В ряде случаев, безусловно, выделение вариантов является довольно условным из-за наличия переходных форм.

Выделяются пять вариантов. Вне зависимости от них, черпаки имеют невысокую петельчатую ручку, округлую в разрезе, с несколькими вариантами оформления отростка в верхней части: с сужающимся заостренным или округлым окончанием (рис. 1: 2, 11, 12, 16, 27—30, 35, 42, 56), с коническим, ровно срезанным окончанием (рис. 1: 3, 6—10, 14—15, 17—19, 21, 26, 31, 34, 36, 39, 41, 48, 55), с «гвоздевидным» утолщением (рис. 1: 1, 5, 20, 25, 33, 37, 40, 44, 50—52), в редких случаях с раздвоенным отростком (рис. 1: 32).

К **варианту 1** относятся наиболее низкие черпаки с биконическим или округлобиконическим туловом, наибольшее расширение которого приходится на середину высоты (рис. 1: 2—5, 8, 35, 49, 50, 54). В сравнении с другими сосудами они имеют довольно широкое устье (соотношение диаметра тулова и диаметра верхней части 1:0,8—1:0,9) и более приземистые пропорции (соотношение высоты к диаметру тулова 1:1,2—1:1,4).

Высота их колеблется в пределах 5—12 см, наибольший диаметр тулова 7—14 см и диаметр венчика — 6—12 см.

Черпаки **варианта 2** — биконические, с выраженным ребром в средней части корпуса или немного смещенным вниз (рис. 1: 17—19, 21, 25, 32—34, 36—37, 39—41, 43). Так же, как и предыдущие, они приземистых пропорций (соотношение высоты к диаметру тулова 1:1—1:1,25), но, в отличие от варианта 1, имеют сужающееся коническое горло (соотношение диаметра тулова и диаметра верхней части 1:0,6—1:0,8). Высота черпаков 6—13 см, наибольший диаметр тулова 7—14 см, диаметр венчика 5—9 см.

Вариант 3 — высокие черпаки с выделенным ребром посередине или ниже середины корпуса (рис. 1: 6—7, 9—10, 14, 16, 20, 22, 24, 38, 44). Отличает их, прежде всего, отношение высоты к диаметру тулова (1:0,8—1:0,9) и коническая форма, сужающаяся верхняя часть тулова (соотношение диаметра тулова и диаметра верхней части 1:0,5—1:0,7). Часть этих черпаков имеет большие размеры (высотой 23—24 см), приближающиеся к кувшинам, поэтому в литературе встречаем термин «кувшиновидные» (рис. 1: 6—7). В то же время основная часть сосудов имеет средние размеры: общую высоту 12—16 см, наибольший диаметр тулова 10—14 см, диаметр верхней части 7—10 см.

Вариант 4 — высокие сосуды с асимметрично-биконическим корпусом и выраженным ребром в нижней части тулова (рис. 1: 23, 27—29, 46, 51—52, 56). Морфологически сходны с черпаками предыдущего варианта, имеют близкие пропорции (соотношение высоты к диаметру тулова 1:0,8—1:1, соотношение диаметра тулова и диаметра верхней части 1:0,5—1:0,7), однако отличаются сильно смещенным вниз наибольшим расширением корпуса, из-за чего их нередко называют «грушевидными». Целые формы представлены сосудами средних размеров: высотой тулова 9—15 см, наибольшим диаметром 8—13 см, диаметром верхней части 4—8 см.

Вариант 5 — глубокие черпаки с плавным абрисом корпуса без выраженного ребра, наибольшее расширение в нижней части тулова (рис. 1: 1, 13, 15, 31, 42, 55). Преобладают сосуды высоких пропорций (соотношение высоты к диаметру тулова 1:0,9—1:1, соотношение диаметра тулова и диаметра верхней части 1:0,7—1:0,8). Большая часть черпаков имеет округлое дно, иногда с ямкой в центре (рис. 1: 1, 13, 15, 55).

Общим для кружковидных черпаков всех вариантов является практически полное от-

сутствие декора, в тех же случаях, где орнамент нанесен, он довольно однообразен.

Главным отличием от черпаков с мелкой чашечкой является отсутствие резной геометрической орнаментации. Известен только один сосуд из раскопок Восточного Бельского городища, на котором, помимо насечек, был нанесен заштрихованный треугольник (Ковпаненко 1967: рис. 33: 9).

Еще Г. Т. Ковпаненко отметила, что часть ворсклинских глубоких черпаков орнаментирована насечками по ребру, что отличает их от правобережных образцов, которые, как правило, не орнаментированы (Ковпаненко 1967: 119—120). Действительно, при сравнении поселенческих и погребальных материалов эта разница заметна. Орнаментацию насечками на сосудах Днепровского Лесостепного Правобережья встречаем в единичных случаях только на Мотронинском городище и в погребении кургана у с. Фляровка (Ковпаненко 1984: рис. 2, 12; Ковпаненко, Бессонова, Скорый 1989: рис. 7, 26), в то время как на Левобережье такой орнамент известен на большинстве памятников. В ряде случаев насечки зафиксированы не только на ребре, но и на ручке сосуда (рис. 4: 3). Однако необходимо подчеркнуть, что и на левом берегу Днепра косыми насечками по ребру украшена только часть черпаков.

При решении вопроса о причинах появления традиции изготовления кружковидных черпаков установление времени бытования той или иной формы, особенно нижней хронологической границы, наиболее важно. Поскольку современное состояние абсолютной хронологии раннескифской культуры (РСК) остается дискуссионным из-за различных подходов к датированию материала (см.: Алексеев 2003: 15—37), во избежание путаницы мы будем придерживаться относительной периодизации. За её основу мы принимаем трехступенчатую схему РСК Г. Коссака с дополнениями И. Н. Медведской (Медведская 1992). Кроме того, учитываются и комплексы финального этапа РСК или РСК-3ф, выделенные Д. С. Гречко (2013).

Сегодня можно однозначно констатировать отсутствие прямой хронологической связи кружковидных черпаков с подобными сосудами предскифского времени. Как показали исследования керамического комплекса Жаботинского поселения, новая разновидность черпаков — более глубоких с намечающимся ребром-перегибом, — появляется в финале горизонта Жаботин-III (Дараган 2011: 535). До этого времени самой распространенной формой являются низкие черпаки с вы-

сокой ручкой (тип 2 по М.Н. Дараган), которые в слоях горизонта Жаботин-II составляют 62—92% (Дараган 2011: 533). Кружковидные черпаки не известны в отложениях горизонта А зольника № 5 Западного укрепления Бельского городища, появляясь только в следующем горизонте Б (Шрамко 2006).

Наиболее ранние погребальные комплексы с интересующей нас формой посуды относятся к периоду РСК-2: Герасимовка, к. 1, к. 2, Журовка, к. 406, Бобрица, к. 35 (рис. 2: 3; 3: 3; 4: 10—11). Видимо, к этой же группе можно отнести погребения: Малая Офирна, Фляровка, Мачухи, к. 37 (рис. 2: 8; 3: 4; 4: 5). Исходя из этого, самыми архаичными мы можем считать сосуд грушевидной формы с плавным профилем из к. 406 у с. Журовка и черпаки варианта 1 (рис. 1: 1—5, 49—50). Определенное сходство сосуда данного варианта находят с более низкими и широкими черпаками с короткой шейкой, происходящими из погребений той же хронологической группы: Синявка, к. 100, Перепахиха, — аналогичные черпакам типа 3, выделенным на Жаботинском поселении (Ковпаненко 1981: рис. 41—42; Скорый 1990: рис. 7: 2; Дараган 2011: рис. IV. 5: 1, 4—6). Интерес вызывают также два черпака из к. 15 Стеблевского могильника (Клочко, Скорый 2003: рис. 5: 3—4). Из-за определенных морфологических отличий (высокая ручка, более широкие пропорции тулова) они не были включены в нашу группу. Несмотря на дискуссию по поводу даты данного комплекса (см.: Могилов 2008: 106), эти сосуды, как представляется, можно считать переходными к глубоким кружковидным черпакам.

Весьма важным является фиксация в одном погребальном комплексе черпаков с глубокой и мелкой чашечкой (Фляровка, Малая Офирна, Мачухи, к. 37), что указывает на параллельные линии развития форм (рис. 2: 8; 3: 4; 4: 5). Это подтверждается и поселенческими материалами. В частности, в раскопе 1 поселения Лихачевка на площадке культового сооружения, рядом с остатками жертвоприношения было обнаружено два черпака: низкий и глубокий (Моруженко 1977: 9). Одновременное бытование низких и глубоких черпаков на протяжении середины VII — первой половины VI в. до н.э. подтверждается материалами из Западного Бельского городища и поселения Царина Могила.

С учётом абсолютных дат комплексов с античным импортом появление кружковидных черпаков можно отнести ко второй-третьей четвертям VII в. до н.э.

Большинство известных форм происходит из погребальных комплексов следующего этапа РСК-3: Репяховатая Могила, п. 2, Захарейкова Могила, Лазурцы, к. 2, Беретняги, к. 82, Гладковщина, к. 4, Мачухи, к. 18 и, вероятно, Скоробор, к. 8, к. 22 (рис. 2: 1—2; 3: 1, 3; 4: 1, 6—7). Переходную позицию между вторым и третьим этапами РСК занимает к. 407 у с. Журовка (Медведская 1992) (рис. 2: 7).

К финальному этапу раннескифской культуры можем отнести несколько погребений: Журовка, к. 447 и Лубны, к. 11 (рис. 2: 6; 4: 8). Оба содержали античную керамику (ионийское блюдо и коринфский арибалл), датирующуюся в пределах второй — третьей четвертей VI в. до н.э. (Гречко 2013: 150). К этой же группе принадлежит и к. 18 у с. Мачухи с зеркалом «ольвийского» типа (рис. 4: 2).

Верхняя дата бытования кружковидных сосудов и вообще черпаков определяется как погребальными комплексами, так и поселенческими материалами. Наиболее поздними являются грунтовые погребения конца VI — начала V в. до н.э. Пироговского могильника — самого северного памятника в ареале распространения черпаков (Петровська 1970: рис. 14—19; Кубишев, Скиба, Скорый 1995). Черпаки здесь обнаружены в шести могилах, и все имеют асимметрично-биконическое вытянутое тулово (вариант 3). Целые формы найдены в слоях среднескифского периода Хотовского городища (Петровська 1970: рис. 5: 3, 6). Кружковидные черпаки преобладают и среди материалов Мотронинского городища. Основное время их бытования исследователи относят к середине — второй половине VI в. до н.э., при этом несколько форм достоверно происходит из закрытого комплекса, датированного концом VI в. до н.э. (Бессонова, Скорый 2001: 74).

В бассейне Ворсклы верхняя дата кружковидных черпаков также определяется в рамках конца VI — начала V в. до н.э., что установлено на основании материалов из Восточного Бельского городища, поселений Царина Могила (зольник №3) и Лисовой Кут, а также городища Полковая Никитовка (Шрамко 1983: рис. 6: 14—15; 11: 3; Мурзин и др. 2001: рис. 24: 1, 3, 8; Скорый 2008: рис. 9: 11).

Одной из причин появления высоких кружковидных черпаков, вероятно, следует считать затухание импульсов гальштатской традиции изготовления чернолощеной геометрической керамики и возвращение к глубоким неорнаментированным формам, бытовавшим на правом берегу Среднего Днестра

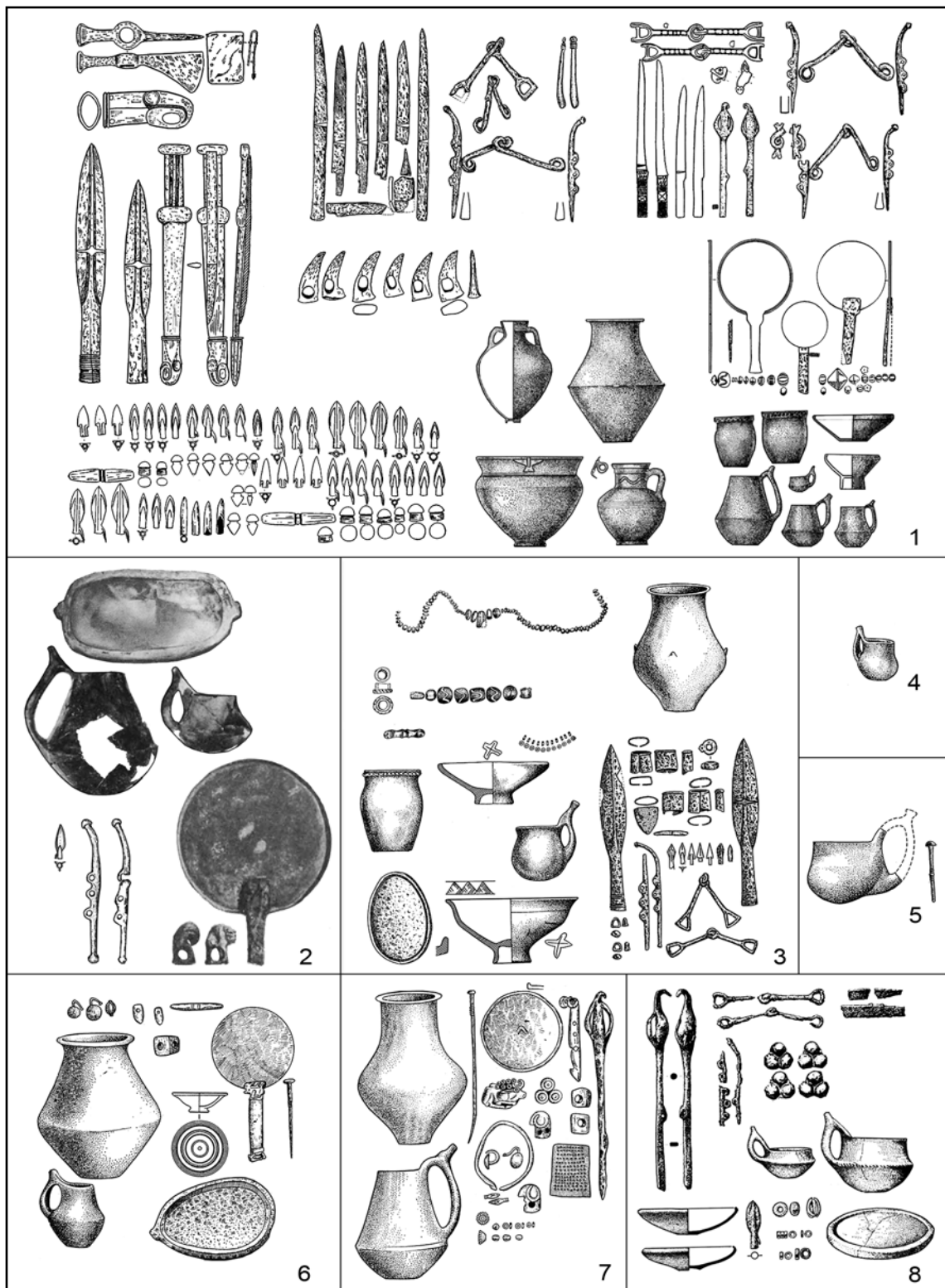


Рис. 2. Погребальные комплексы бассейна р. Тясмин с кружковидными черпаками: 1 — Репяховата Могила, п. 2; 2 — Захарейкова Могила, п. 1; 3 — Журовка, к. 406; 4 — Гуляй-Город, к. 49; 5 — Грушевка, к. 395; 6 — Журовка, к. 447; 7 — Журовка, к. 407; 8 — Фляровка (1, 2 — по Ильинская, Мозолевский, Тереножкин 1980: рис. 11; 14—20; 24; 27; 33—36; 3—7 — по Ильинская 1975: табл. 8—10; 8 — по Ковпаненко 1984: рис. 2). Масштаб произвольный.

Fig. 2. Burial complexes with cup-type scoops from the basin of Tyasmin river: 1 — Repyakhovataja Mogila gr. 2; 2 — Zakharejkova Mogila; 3 — Zhurovka, b. 406; 4 — Gulyay-Gorod, b. 49; 5 — Grushevka, b. 395; 6 — Zhurovka, b. 447; 7 — Zhurovka, b. 407; 8 — Fjarovka (after: 1, 2 — Ильинская, Мозолевский, Тереножкин 1980: рис. 11; 14—20; 24; 27; 33—36; 3—7 — Ильинская 1975: табл. 8—10; 8 — Ковпаненко 1984: рис. 2). Image scale is arbitrary.

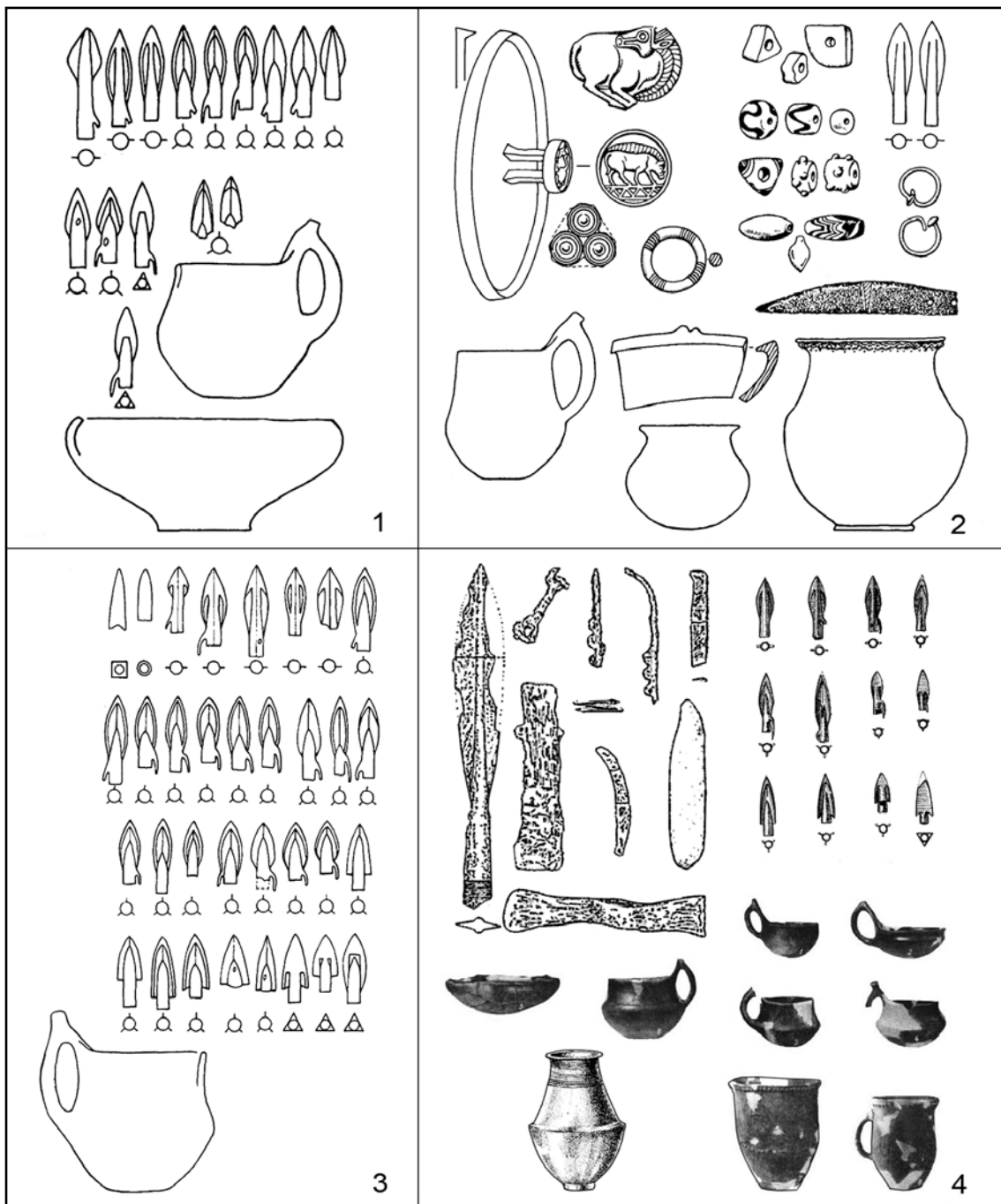


Рис. 3. Погребальные комплексы бассейна р. Рось с кружковидными черпаками: 1 — Берестняги, к. 82; 2 — Бобрица, к. 35; 3 — Лазурцы, к. 2; 4 — Малая Офирна (1—3 — по Ковпаненко 1981: рис. 8; 22: 2—35; 4 — по Петровська 1968: рис. 4—7). Масштаб произвольный.

Fig. 3. Burial complexes with cup-type scoops from the basin of Ros river: 1 — Berestnjagi, b. 82; 2 — Bobritsa, b. 35; 3 — Lazurtsy, b. 2; 4 — Malaja Ofirna (after: 1—3 — Ковпаненко 1981: рис. 8; 22: 2—35; 4 — Петровська 1968: рис. 4—7). Image scale is arbitrary.

с эпохи поздней бронзы. Глубокие черпаки известны в Лесостепи на памятниках белгородской и чернолесской культуры (Тереножкин 1961: 58, 64). Представлены они в степных памятниках Северного Причерноморья белозерского и киммерийского времени, гальштатских памятниках Карпато-Подунавья (Мелюкова 1958: рис. 16, 21; 1979: рис. 17—18;

Гаврилюк 1979: рис. 3; Махортых 2005: рис. 44: 10—15). В то же время факт наследования предшествующей местной традиции вызывает сомнения: на это указывают некоторые отличия в морфологии сосудов, их пропорциях и оформлении ручек; при этом кружковидные формы черпаков отсутствуют в материалах поселений жаботинского этапа.

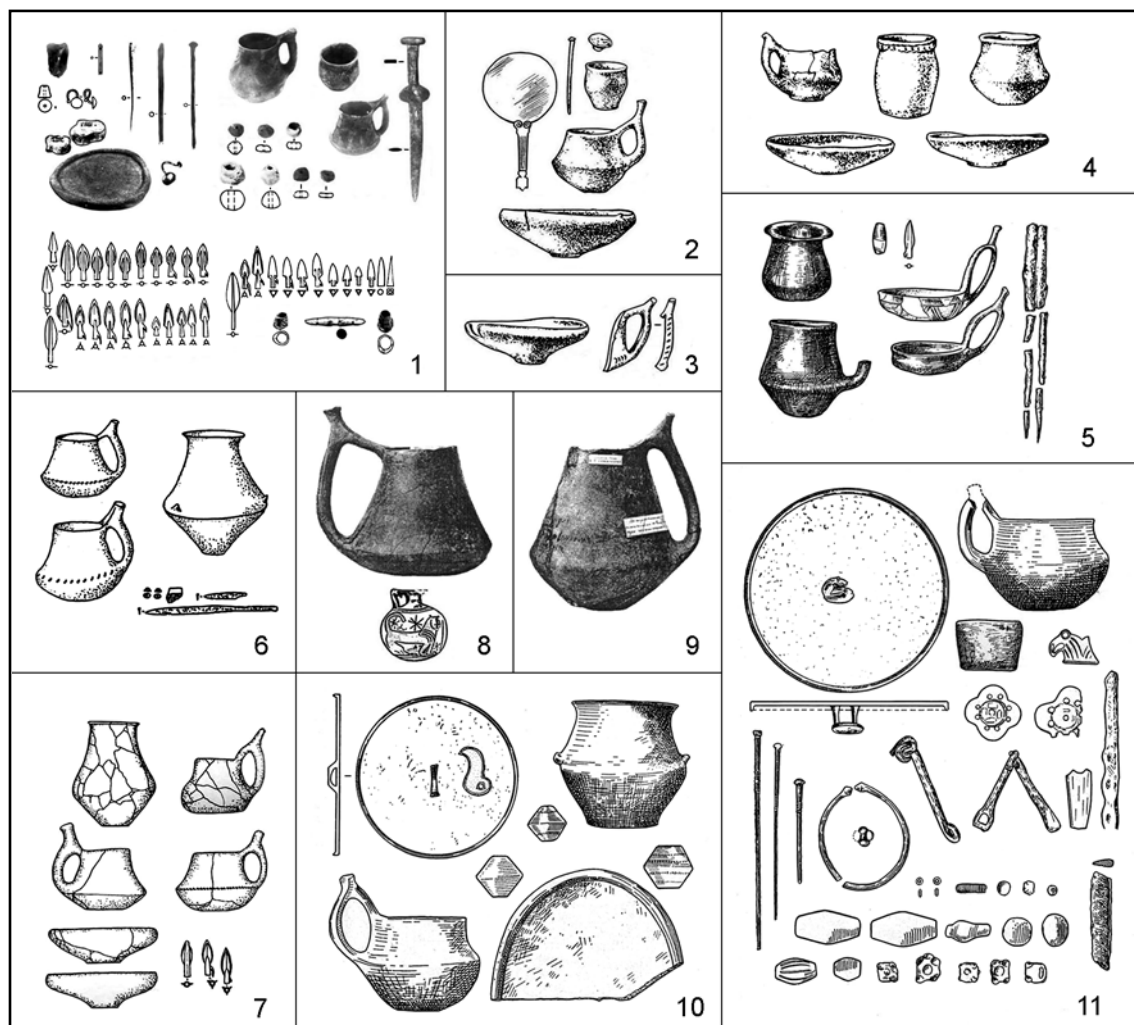


Рис. 4. Погребальные комплексы Днепровского Лесостепного Левобережья с кружковидными черпаками.

1 — Гладковщина, к. 4; 2 — Мачухи, к. 18, п. 1; 3 — Мачухи, к. 18, п. 2; 4 — Мачухи, к. 19; 5 — Мачухи, к. 37; 6 — Skorobor, к. 8; 7 — Skorobor, к. 22; 8 — Лубны, к. 11; 9 — Лубны, к. 4, п. 3; 10 — Герасимовка, к. 1; 11 — Герасимовка, к. 2 (1 — по Григорьев, Скорый 2012: рис. 12—14; 2—5 — по Ковпаненко 1970: рис. 4: 25—33; 5: 1—5; 7: 1—7; 6, 7 — по Шрамко 1994: рис. 4: 3—5; 6: 28—31; 11: 20—22; 13; 8, 9 — по Супруненко 2000: 123, 182; 10, 11 — по Ильинская 1968: табл. 45, 46). Масштаб произвольный.

Fig. 4. Burial complexes with cup-type scoops from the Forest-Steppe region of the Left Bank of Dnieper river. 1 — Gladkovshina, b. 4; 2 — Machukhi, b. 18, gr. 1; 3 — Machukhi, b. 18, gr. 2; 4 — Machukhi, b. 19; 5 — Machukhi, b. 37; 6 — Skorobor, b. 8; 7 — Skorobor, b. 22; 8 — Lubny, b. 4; 9 — Lubny, b. 11; 10 — Gerasimovka, b. 1; 11 — Gerasimovka, b. 2 (after: 1 — Григорьев, Скорый 2012: рис. 12—14; 2—5 — Ковпаненко 1970: рис. 4: 25—33; 5: 1—5; 7: 1—7; 6, 7 — Шрамко 1994: рис. 4: 3—5; 6: 28—31; 11: 20—22; 13; 8, 9 — Супруненко 2000: 123, 182; 10, 11 — Ильинская 1968: табл. 45, 46). Image scale is arbitrary.

По нашему мнению, решение вопроса генезиса глубоких черпаков упирается во время появления и контекст обнаружения их наиболее ранних образцов. Основная масса кружковидных черпаков раннего (РСК-2) и основного (РСК-3) периодов их бытования происходит из погребений, которые большинством исследователей интерпретируются как захоронения скифской военной аристократии и содержат черты кочевнического погребального ритуала (Скорый 2003: табл. 2). Появление их совпадает со временем изменений в материальной культуре Лесостепи и внедрением комплекса предметов келермесского типа. С. А. Скорый

связывает древности этих двух этапов со второй «кавказской» волной скифов, инвентарь большинства погребений которой «имеет ярко выраженный кавказский и переднеазиатский колорит» (Скорый 2003: 77). В определенной степени это касается и керамического набора. Кружковидные черпаки из памятников Среднего Поднепровья обнаруживают некоторое сходство с легкими кружками из воинских захоронений Северного Кавказа на могильниках Нартан, Новозаведенное-II и Краснознаменское (рис. 5).

По справедливому замечанию В. Е. Маслова, комплекс керамики из могильников

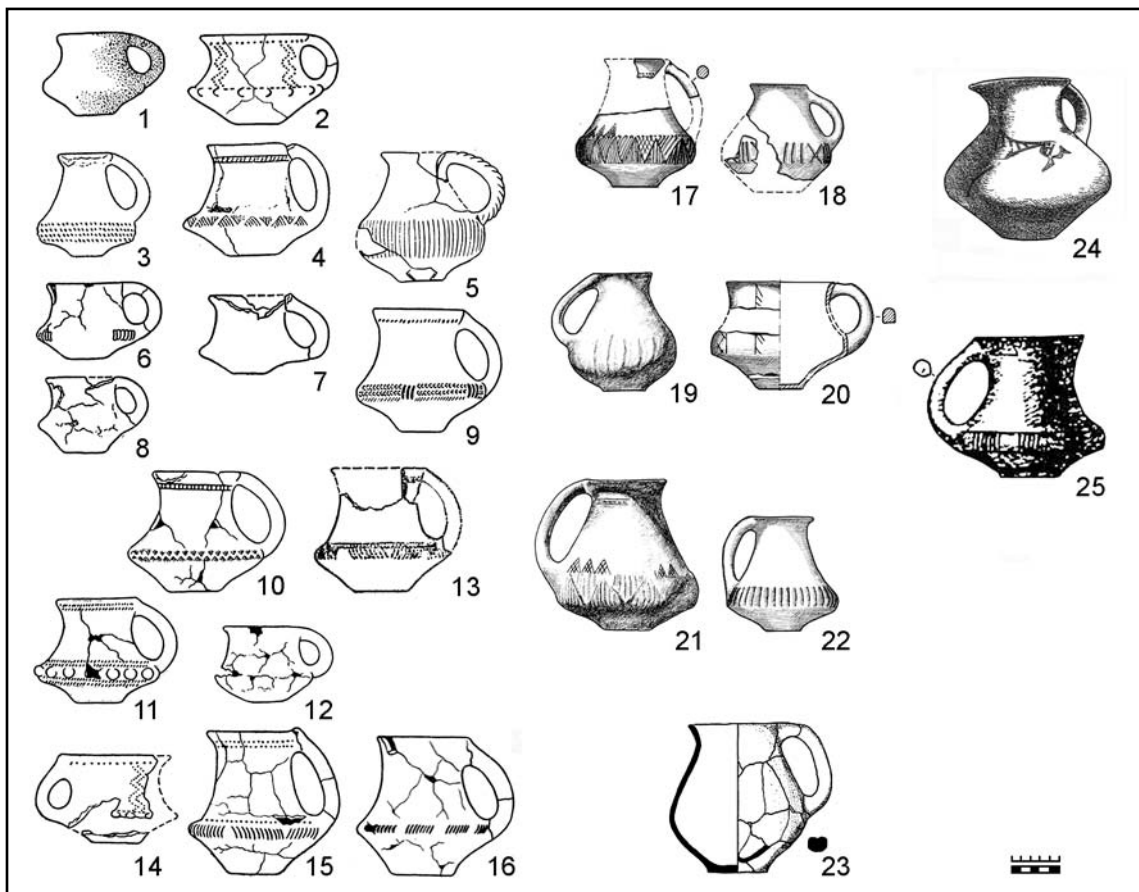


Рис. 5. Лепные кружки из погребальных комплексов конца VII — VI вв. до н.э. кочевников Северного Кавказа. 1—16 — Нартанский могильник, к. 5—7, 9, 10, 15, 16, 20, 22; 17—22 — Краснознаменский могильник, к. 1, 3, 7—8; 23 — ст. Ассиновская, к. 10; 24—25 — Новозаведенное-II, к. 6, 14 (1—16 — по Батчаев 1985: табл. 19: 4; 21: 2, 4; 23: 4—5; 27: 12—14; 29: 3; 39: 36—39; 41: 34; 48: 47, 48; 51: 34; 17—22 — по Петренко 2006: табл. 69; 23 — по Бурков, Маслов 2007: рис. 7: 1; 24 — по Петренко, Маслов, Канторович 2006: рис. 2: А; 25 — по Петренко, Маслов, Канторович 2000: рис. 9).

Fig. 5. Hand-molded cups from burial complexes of nomads of the Northern Caucasus (late 7th — 6th centuries BC). 1—16 — Nartan, b. 5—7, 9, 10, 15, 16, 20, 22; 17—22 — Krasnoe Znamya, b. 1, 3, 7—8; 23 — Assinovskaja, b. 10; 24—25 — Novozavedeno-II, b. 6, 14 (after: 1—16 — Батчаев 1985: табл. 19: 4; 21: 2, 4; 23: 4—5; 27: 12—14; 29: 3; 39: 36—39; 41: 34; 48: 47, 48; 51: 34; 17—22 — Петренко 2006: табл. 69; 23 — Бурков, Маслов 2007: рис. 7: 1; 24 — Петренко, Маслов, Канторович 2006: рис. 2: А; 25 — Петренко, Маслов, Канторович 2000: рис. 9).

скифской дружинной знати Предкавказья «обладает столь выразительными особенностями, что его следует рассматривать как новое культурное явление» (Маслов 2006: 79). Наиболее распространенными среди новых форм посуды становятся кружки, генезис которых в гончарной традиции местных племен исследователь связывает с появлением на Северном Кавказе памятников скифской архаической культуры и господствующей моды, сформировавшейся новой элитой. При этом происхождение самой формы кружек предлагается выводить из керамических форм Восточного Закавказья, с населением которого скифы поддерживали культурные контакты (Маслов 2006: 85—86). У нас не вызывает сомнения, что северокавказские образцы не являются импортом, а изготовлены местными масте-

рами. При сравнении лепных кружек из могильников Северного Кавказа заметны определенные локальные отличия, выраженные как в морфологии, так и в орнаментации, отражающие местные элементы гончарных традиций (рис. 5). Обращает внимание, что мода на наборы посуды (корчага, миска, черпак), характерная для захоронений скифской знати Кавказа, находит отражение и в погребальной традиции кочевников лесостепного Поднепровья.

Аналогии кружковидным черпакам известны в комплексах западного варианта кобанской культуры и Восточном Закавказье (рис. 6: 6—12). Среди керамического комплекса меотских памятников правобережья Кубани также имеется ряд соответствий (рис. 6: 1—5). По Н.Ю. Лимберис и И.И. Марченко, это

№3. 2014



Рис. 6. Лепные кружки из погребальных комплексов конца VII — VI вв. до н.э. меоты, западного варианта кобанской культуры и Восточной Грузии. 1 — Старокорсунское-2 п. 266в; 2 — хут. Ленина-2, п. 46; 3 — Старокорсунское-2, п. 332з; 4 — Старокорсунское-2-1999, п. II/«З»; 5 — Усть-Лабинский-2-1937, п. 18; 6—7 — Карабашево; 8—9 — Султан-гора 3; 10—12 — Грмахевистави (1—5 — по Лимберис, Марченко 2013: рис. 9: 12—14; 13: 4; 100: 8; 6, 7 — по Козенкова 1989: табл. 44: 25, 26; 8, 9 — по Членова 1984: рис. 3: 6, 8; 10—12 — по Абрамова 1984: рис. 2: 9—11).

Fig. 6. Hand-molded cups from Maeotian burial complexes of the late 7th — 6th centuries BC (Western variant of Koban culture and Eastern Georgia). 1 — Starokorsunskoe-2 gr. 266v; 2 — Lenin khutor-2, gr. 46; 3 — Starokorsunskoe-2 gr. 332z; 4 — Starokorsunskoe-2, 1999, gr. II/“Z”; 5 — Ust-Laba-2, 1937, gr. 18; 6—7 — Karabashevo; 8—9 — Sultan-gora 3, 10—12 — Grmakhevistavi (after: 1—5 — Лимберис, Марченко 2013: рис. 9: 12—14; 13: 4; 100: 8; 6, 7 — Козенкова 1989: табл. 44: 25, 26; 8, 9 — Членова 1984: рис. 3: 6, 8; 10—12 — Абрамова 1984: рис. 2: 9—11).

кувшинчики типа 5, которые не находят параллелей в протомеотское время и появляются лишь в комплексах первой половины VI в. до н.э., что также можно связывать с влиянием кочевых скифов (Лимберис, Марченко 2012: 20—21).

При сравнении кружковидных черпаков Среднего Поднепрорья с указанными аналогиями из Предкавказья и Кубани заметна разница в некоторых признаках: оформлении ручки, ornamentации и некоторых отличиях профиля. При этом везде сохраняется общая форма кружки, размеры и пропорции, тулово с выделенным ребром или перегибом. Все это указывает на местное производство, а также на переработку этой идеи с учетом местных гончарных традиций.

Вместе с тем нам не известны аналогии кружковидным черпакам на территориях к западу от Среднего Поднепрорья — на памятниках Среднего Поднепрорья и Побужья, Днестровско-Прутского междуречья. Некоторое сходство заметно только с глубокими кружками с биконическим туловом и высокой петельчатой ручкой из более поздних памятников Карпато-Подунавья VI в. до н.э. (Kemenczei 2001—2002: Abb. 1: 3; 3: 29; 5: 6—8; 10: 20; 11: 11), в частности, погребений т.н. «Alföld-Gruppe», с которой связываются

исторические судьбы носителей раннескифского комплекса украинской Лесостепи (Дараган 2011: 632).

В конце VI — начале V в. до н.э. традиция изготовления черпаков у населения Среднего Поднепрорья прерывается. Одновременно появляется ряд новых керамических форм, среди которых известны кружки. Именно в этой категории посуды находят своё продолжение глубокие черпаки. Практически все ранние образцы имеют лощеную или подлощенную поверхность и размеры, аналогичные кружковидным черпакам, а некоторые из них имеют приподнятую ручку (Петренко 1967: 22; табл. 7: 1, 2; 8: 1—4; Супруненко 1996: рис. 19). Особый интерес представляет кружка из Восточного Бельского городища, на которой сохранился небольшой выступ на ручке, характерный для черпаков (Шрамко 1983: рис. 11: 2).

В целом, глубокие кружковидные черпаки, которые появляются в Среднем Поднепрорье одновременно с проникновением скифов «кавказской» волны, можно рассматривать как инновационное явление, связанное с традициями новых завоевателей, в значительной степени повлиявших на материальную культуру местного населения, в том числе и на керамический набор.

Литература

- Абрамова М. А. 1984. О происхождении северокавказской керамики с зооморфными ручками. В: Мелюкова А. И., Мошкова М. Г., Петренко В. Г. (ред.). *Древности Евразии в скифо-сарматское время*. Москва: Наука, 15—20.
- Алексеев А. Ю. 2003. *Хронография Европейской Скифии VII—IV веков до н. э.* Санкт-Петербург: Государственный Эрмитаж.
- Батчаев В. М. 1985. Древности предскифского и скифского периодов. *Археологические исследования на новостройках Кабардино-Балкарии 2*. Нальчик: Эльбрус, 7—115.
- Бессонова С. С., Скорый С. А. 2001. *Мотронинское городище скифской эпохи (по материалам раскопок 1988—1996 гг.)*. Киев; Краков: Киевская типография ФПУ.
- Бурков С. Б., Маслов В. Е. 2007. Воинские погребения из курганов у станицы Ассиновской. В: Козенкова В. И., Малашев В. Ю. (отв. ред.). *Северный Кавказ и мир кочевников в раннем железном веке*. Сборник памяти М. П. Абрамовой. Москва: ИА РАН; Таус, 295—320.
- Горбов В. Н. 1986. К вопросу о типологии черпаков Среднего Поднепровья. В: Андриенко В. П. (отв. ред.). *Проблемы охраны и исследования памятников археологии в Донбассе*. Обл. науч.-практ. семинар, 10—11 апр. 1986. Донецк: Донецкий областной краеведческий музей, 41—42.
- Гречко Д. С. 2013. О памятниках киммерийцев и «ранне-скифской» культуре. *Stratum plus* (3), 133—154.
- Григорьев В. П., Скорый С. А. 2012. Курганы у села Гладковщина — памятники эпохи скифской архаики в Левобережной Приднепровской террасовой Лесостепи. В: Blajer W. (red.). *Peregrinationes archaeologicae in Asia et Europa Joanni Chochorowski dedicatae*. Krakow: Profil-Archeo, 441—459.
- Дараган М. Н. 2011. *Начало раннего железного века в Днепровской Правобережной Лесостепи*. Киев: КНТ.
- Іллінська В. А. 1952. Верхньосулська експедиція 1947 р. *АП УРСР VI*, 34—41.
- Ильинская В. А. 1968. *Скифы Днепровского Лесостепного Левобережья (курганы Посулья)*. Киев: Наукова думка.
- Ильинская В. А. 1975. *Раннескифские курганы бассейна р. Тясмин*. Киев: Наукова думка.
- Ильинская В. А., Мозолевский Б. Н., Тереножкин А. И. 1980. Курганы VI в. до н. э. у с. Матусов. В: Тереножкин А. И. (отв. ред.). *Скифия и Кавказ*. Киев: Наукова думка, 31—63.
- Кашуба М. Т., Левицкий О. Г. 2011. Заметка о происхождении одной категории сосудов для питья позднейшего предскифского — раннескифского времени в Северном Причерноморье. В: Посохов С. И. (отв. ред.). *Древности Восточной Европы*. Сборник науч. трудов к 90-летию Б. А. Шрамко. Харьков: ХНУ им. В. Н. Каразина, 148—159.
- Клочко В. І., Скорий С. А. 1993. Курган № 15 біля с. Стеблева у Поросі. *Археологія* (2), 71—84.
- Ковпаненко Г. Т. 1970. Курганы поблизу с. Мачухи на Полтавщині. *Археологія XXIV*, 146—169.
- Ковпаненко Г. Т. 1981. *Курганы раннескифского времени в бассейне р. Рось*. Киев: Наукова думка.
- Ковпаненко Г. Т. 1984. «Червона могила» у с. Флярковка. В: Мелюкова А. И., Мошкова М. Г., Петренко В. Г. (ред.). *Древности Евразии в скифо-сарматское время*. Москва: Наука, 107—113.
- Ковпаненко Г. Т., Бессонова С. С., Скорый С. А. 1989. *Памятники скифской эпохи Днепровского Лесостепного Правобережья*. Киев: Наукова думка.
- Козенкова В. И. 1989. *Кобанская культура. Западный вариант*. САИ В2—6.
- Кубишев А. І., Скиба Л. Є., Скорий С. А. 1995. Поховання скіфського часу Пирогівського могильника. *Археологія* (1), 100—111.
- Лимберис Н. Ю., Марченко И. И. 2012. *Меотские древности VI—V вв. до н. э. (по материалам грунтовых могильников правобережья Кубани)*. Краснодар: Кубанский государственный университет.
- Маслов В. Е. 2006. К вопросу о формировании керамического комплекса раннескифского времени в Центральном Предкавказье. *РА* (1), 79—87.
- Махортых С. В. 2005. *Киммерийцы Северного Причерноморья*. Киев: Шлях.
- Медведская И. Н. 1992. Периодизация скифской архаики и Древний Восток. *РА* (3), 86—107.
- Мелюкова А. И. 1958. Памятники скифского времени лесостепного Среднего Поднепровья. *МИА* 64, 5—102.
- Мелюкова А. И. 1978. *Скифия и фракийский мир*. Москва: Наука.
- Могилев О. Д. 2008. *Спорядження коня скіфської доби у лісостепу Східної Європи*. Київ; Кам'янець-Подільський: ІА НАНУ.
- Моруженко А. А. 1977. *Отчет лесостепной скифской экспедиции Донецкого госуниверситета о разведках и раскопках в 1977 году*. НА ИА НАНУ, № 1977/87.
- Моруженко А. А. 1982. *Отчет лесостепной скифской экспедиции ДонГУ о работах в 1982 г.* НА ИА НАНУ, № 1982/140.
- Мурзин и др. 1998: Мурзин В. Ю., Ролле Р., Херц В., Махортых С. В., Белозор В. П. 1998. *Исследования совместной Украинско-Немецкой археологической экспедиции в 1997 г.* Киев: Институт археологии НАН Украины.
- Мурзин и др. 2001: Мурзин В. Ю., Ролле Р., Херц В., Скорый С. А., Махортых С. В., Белозор В. П. 2001. *Исследования совместной Украинско-Немецкой археологической экспедиции в 2000 г.* Киев: Институт археологии НАН Украины.
- Петренко В. Г. 1967. *Правобережье Среднего Приднепровья в V—III вв. до н. э.* САИ Д1—4.
- Петренко В. Г., Маслов В. Е., Канторович А. Р. 2000. *Хронология центральной группы курганов могильника Новозаведенное-II*. В: Гуляев В. И., Ольховский В. С. (отв. ред.). *Скифы и сарматы в VII—III вв. до н. э.: палеоэкология, антропология и археология*. Москва: Ин-т археологии РАН, 238—248.
- Петренко В. Г. 2006. *Краснознаменский могильник. Элитные курганы раннескифской эпохи на Северном Кавказе*. Москва; Берлин; Бордо: Палеограф.
- Петренко В. Г., Маслов В. Е., Канторович А. Р. 2006. Погребения подростков в могильнике Новозаведенное-II. В: Петренко В. Г., Яблонский Л. Т. (отв. ред.). *Древности скифской эпохи*. Москва: ИА РАН, 388—423.
- Петровська Є. О. 1968. Курган VI ст. до н. е. біля с. Мала Офірна на Київщині. *Археологія XXI*, 164—174.
- Петровська Є. О. 1970. Ранньоскіфські пам'ятки на південній околиці Києва. *Археологія XXIV*, 129—145.

№3. 2014

- Скорый С. А. 1990. Курган *Пере́п'ятиха* (До етнокультурної історії Дніпровського Лісостепоного Правобережжя). Київ: Наукова думка.
- Скорый С. А. 2003. *Скифы в Днепровской Правобережной Лесостепи (проблема выделения иранского этнокультурного элемента)*. Киев: ИА НАНУ.
- Скорый С. А. 2008. Селище в ур. Лисовый Кут на Большом укреплении Бельского городища. *Revista Arheologică* (4), 146—179.
- Супруненко О. Б. 1996. Розкопки Більського курганного некрополю «Б». В: Супруненко О. Б. (відп. ред.). *Більське городище в контексті вивчення пам'яток раннього залізного віку Європи*. Полтава: Археологія, 88—120.
- Супруненко О. Б. 2000. *Археологія в діяльності першого приватного музею України (Лубенський музей К. М. Скржинської)*. Київ; Полтава: Археологія.
- Тереножкин А. И. 1961. *Предскифский период на Днепровском Правобережье*. Киев: АН УССР.
- Фіалко О. Є., Болтрик Ю. В. 2003. *Напад скіфів на Трахтемирівське городище*. Київ: КОРВІН ПРЕСС.
- Черненко и др. 2004: Черненко Е. В., Ролле Р., Скорый С. А., Махортых С. В., Герц В., Белозор В. П.
- Исследования совместной Украинско-Немецкой археологической экспедиции в 2003 г.* Киев: Институт археологии НАН Украины.
- Членова Н. Л. 1984. Могильник VI в. до н. э. Султан-гора III под Кисловодском. В: Мелюкова А. И., Мошкова М. Г., Петренко В. Г. (ред.). *Древности Евразии в скифо-сарматское время*. Москва: Наука, 235—241.
- Шрамко Б. А. 1983. Арханская керамика Восточного укрепления Бельского городища и проблема происхождения его обитателей. *АСГЭ* (23), 73—92.
- Шрамко Б. А. 1987. *Бельское городище скифской эпохи (город Гелон)*. Киев: Наукова думка.
- Шрамко Б. А. 1994. Новые раскопки курганов в могильнике Скоробор. *Древности 1994. Харьковский историко-археологический ежегодник*. Харьков: Бизнес Информ, 102—126.
- Шрамко И. Б. 1995. Раскопки на Западном укреплении Бельского городища в 1994 г. *Древности 1995. Харьковский историко-археологический ежегодник*. Харьков: Бизнес Информ, 174.
- Kemenczei T. 2001—2002. Beiträge zur Schmuckmode der Alföld-Gruppe Skitischer Prägung. *Folia Archaeologica* XLIX—L. Budapest, 29—73.

References

- Abramova, M. A. 1984. In *Drevnosti Evrazii v skifo-sarmatskoe vremia (Antiquities of Eurasia in Scythian and Sarmatian time)*. Moscow: Nauka, 15—20 (in Russian).
- Alexeev, A. Yu. 2003. *Khronografiia Evropeiskoi Skifii VII—IV vekov do n. e. (The chronography of European Scythia in 7th—4th centuries BC)*. Saint Petersburg: Gosudarstvennyi Ermitazh (in Russian).
- Batchaev, V. M. 1985. In *Arkheologicheskie issledovaniia na novostroikakh Kabardino-Balkarii (Salvage archaeological investigations in Kabardino-Balkaria)* 2. Nalchik: Elbrus, 7—115 (in Russian).
- Bessonova, C. S., Skory, S. A. 2001. *Motroninskoe gorodishche skifskoi epokhi (po materialam raskopok 1988—1996 gg.) (Motroninskoe fortified settlement from Scythian epoch (basing on the materials from the excavations in 1988—1996))*. Kiev; Kraków: Kievskaiia tipografiia FPU (in Russian).
- Burkov, S. B., Maslov, V. E. 2007. In *Severnyi Kavkaz i mir kochevnikov v rannem zheleznom veke (Northern Caucasus and nomadic world in Early Iron Age)*. Moscow: IA RAN; Taus, 295—320 (in Russian).
- Gorbov, V. N. 1986. In *Problemy okhrany i issledovaniia pamiatnikov arkeologii v Donbasse (Problems of protection and investigation of archaeological sites in Donbass region)*. Donetsk: Donetskii oblastnoi kraevedcheskii muzei, 41—42 (in Russian).
- Grechko, D. S. 2013. In *Stratum plus. Arkheologiiia i kul'turnaia antropologiiia (Stratum plus. Archaeology and Cultural Anthropology)* (3), 133—154 (in Russian).
- Grigoriev, V. P., Skory, S. A. 2012. In *Peregrinationes archaeologicae in Asia et Europa Joanni Chochorowski dedicatae*. Kraków: Profil-Archeo, 441—459 (in Russian).
- Daragan, M. N. 2011. *Nachalo rannego zhelezного veka v Dneprovskoi Pravoberezhnoi Lesostepi (The beginning of Early Iron Age in the forest-steppe zone of the right bank of Dnieper)*. Kiev: KNT (in Russian).
- Ilyinskaya, V. A. 1952. In *Arkheologichni pam'yatky URSR (Archaeological sites of URSR)* VI, 34—41 (in Ukrainian).
- Ilyinskaya, V. A. 1968. *Skify Dneprovskogo Lesostepnogo Levoberezh'ia (kurgany Posul'ia) (Scythians of the forest-steppe zone of the right bank of Dnieper (Posul'ie barrows))*. Kiev: Naukova dumka (in Russian).
- Ilyinskaya, V. A. 1975. *Ranneskifskie kurgany basseina r. Tiasmyn (Early Scythian barrows in the basin of the river Tiasmyn)*. Kiev: Naukova dumka (in Russian).
- Ilyinskaya, V. A., Mozolevskii, B. N., Terenozhkin, A. I. 1980. In *Skifii i Kavkaz (Scythia and Caucasus)*. Kiev: Naukova dumka, 31—63 (in Russian).
- Kashuba, M. T., Levičski, O. G. 2011. In *Drevnosti Vostochnoi Evropy (Antiquities of the Eastern Europe)*. Kharkov: KhNU, 148—159 (in Russian).
- Klochko, V. I., Skory, S. A. 1993. In *Arkheolohiya (Archaeology)* (2), 71—84 (in Ukrainian).
- Kovpanenko, H. T. 1970. In *Arkheolohiya (Archaeology)* XXIV, 146—169 (in Ukrainian).
- Kovpanenko, G. T. 1981. *Kurgany ranneskifskogo vremeni v basseine r. Ros' (Early Scythian barrows in the basin of Ros' river)*. Kiev: Naukova dumka (in Russian).
- Kovpanenko, G. T. 1984. In *Drevnosti Evrazii v skifo-sarmatskoe vremia (Antiquities of Eurasia in Scythian and Sarmatian time)*. Moscow: Nauka, 107—113 (in Russian).
- Kovpanenko, G. T., Bessonova, C. S., Skoryi, S. A. 1989. *Pamiatniki skifskoi epokhi Dneprovskogo Lesostepnogo Pravoberezh'ia (Monuments from the Scythian epoch in the forest-steppe zone of the left bank of Dnieper)*. Kiev: Naukova dumka (in Russian).
- Kozenkova, V. I. 1989. *Kobanskaia kul'tura. Zapadni variant (Koban culture. Western variant)*. Svod arkheologicheskikh istochnikov (Corpus of Archaeological Sources) V2—6 (in Russian).
- Kubyshev, A. I., Skiba, L. E., Skory, S. A. 1995. In *Arkheolohiya (Archaeology)* (1), 100—111 (in Ukrainian).
- Limberis, N. Yu., Marchenko, I. I. 2012. *Meotskie drevnosti VI—V vv. do n. e. (po materialam gruntovykh mogil'nikov pravoberezh'ia Kubani) (Maeotae antiquities from 6th—5th centuries BC (basing on the materials from the flat necropolises on the right bank of Kuban))*. Krasnodar: Kubanskii gosudarstvennyi universitet (in Russian).
- Maslov, V. E. 2006. In *Rossiiskaia Arkheologiiia (Russian Archaeology)* (1), 79—87 (in Russian).
- Makhortykh, S. V. 2005. *Kimmeriitsy Severnogo Prichernomor'ia (The Cimmerians of North Pontic Area)*. Kiev: Shliakh (in Russian).
- Medvedskaya, I. N. 1992. In *Rossiiskaia Arkheologiiia (Russian Archaeology)* (3), 86—107 (in Russian).
- Melyukova, A. I. 1958. In *Materialy i issledovaniia po arkeologii SSSR (Materials and researches on the archaeology of USSR)* 64, 5—102 (in Russian).
- Melyukova, A. I. 1978. *Skifii i frakiiskii mir (Scythia and Thracian world)*. Moscow: Nauka (in Russian).
- Mogilov, O. D. 2008. *Sporjadzhennya konya skifs'koi doby u lisostepu Skhidnoi Yevropy (Scythian-time horse garment in the forest-steppe zone of Eastern Europe)*. Kiev; Kamenets-Podolsky: IA NANU (in Ukrainian).

- Moruzhenko, A. A. 1977. *Otchet lesostepnoi skifskoi ekspeditsii Donetskogo gosuniversiteta o razvedkakh i raskopkakh v 1977 godu (Report of the forest-steppe Scythian expedition of Donetsk State university on the fieldwalking and excavations in 1977)*. Naukovii arkhiv IA NANU (Scientific archive of the Institute of Archaeology of the National Academy of Sciences of Ukraine). № 1977/87 (in Russian).
- Moruzhenko, A. A. 1982. *Otchet lesostepnoi skifskoi ekspeditsii DonGU o robotakh v 1982 g. (Report of the forest-steppe Scythian expedition of Donetsk State university on the field works in 1982)*. Naukovii arkhiv IA NANU (Scientific archive of the Institute of Archaeology of the National Academy of Sciences of Ukraine). № 1982/140 (in Russian).
- Murzin, V. Yu., Rolle, R., Hertz, V., Makhortykh, S. V., Belozor, V. P. 1998. *Issledovaniia sovместnoi Ukrainsko-Nemetskoj arkeologicheskoi ekspeditsii v 1997 g. (Investigations of the joint Ukrainian-German archaeological expedition in 1997)*. Kiev: Institut arkeologii NAN Ukrainy (in Russian).
- Murzin, V. Yu., Rolle, R., Hertz, V., Skory, S. A., Makhortykh, S. V., Belozor, V. P. 2001. *Issledovaniia sovместnoi Ukrainsko-Nemetskoj arkeologicheskoi ekspeditsii v 2000 g. (Investigations of the joint Ukrainian-German archaeological expedition in 2000)*. Kiev: Institut arkeologii NAN Ukrainy (in Russian).
- Petrenko, V. G. 1967. *Pravoberezh'e Srednego Pridneprov'ia v V-III vv. do n. e. (The right bank of the middle Dnieper basin in the 5th—3rd centuries BC)*. Svod arkeologicheskikh istochnikov (Corpus of Archaeological Sources) D1—4 (in Russian).
- Petrenko, V. G., Maslov, V. E., Kantorovich, A. R. 2000. In *Skify i sarmaty v VII—III vv. do n. e.: paleoekologiya, antropologiya i arkeologiya (Scythians and Sarmatians in 7th—3rd centuries BC: paleoecology, anthropology and archaeology)*. Moscow: IA RAN, 238—248 (in Russian).
- Petrenko, V. G. 2006. *Krasnoznamenskii mogil'nik. Elitnye kurgany ranneskifskoi epokhi na Severnom Kavkaze (Krasnoznamenskii necropolis. Elite barrows from the Early Scythian period in Northern Caucasus)*. Moscow; Berlin; Bordo: Paleograf (in Russian).
- Petrenko, V. G., Maslov, V. E., Kantorovich, A. R. 2006. In *Drevnosti skifskoi epokhi (Antiquities from the Scythian epoch)*. Moscow: IA RAN, 388—423 (in Russian).
- Petrovskaya, E. O. 1968. In *Arkeologiya (Archaeology) XXI*, 164—174 (in Ukrainian).
- Petrovskaya, E. O. 1970. In *Arkeologiya (Archaeology) XXIV*, 129—145 (in Ukrainian).
- Skory, S. A. 1990. *Kurhan Perep'yatykha (Do etnokul'turnoi istorii Dniprovs'koho Lisostepovoho Pravoberezhzha) (Perep'yatykha barrow (On the ethnocultural history of the forest-steppe zone of the right bank of Dnieper))*. Kiev: Naukova dumka (in Ukrainian).
- Skory, S. A. 2003. *Skify v Dneprovskoi Pravoberezhnoi Lesostepi (problema vydeleniia iranskogo etnokul'turnogo elementa) (Scythians in the forest-steppe zone of the right bank of Dnieper (the problem of emphasize of Iranian ethnocultural element))*. Kiev: IA NANU (in Russian).
- Skory, S. A. 2008. In *Revista Arheologică (4)*, 146—179 (in Russian).
- Suprunenko, O. B. 1996. In *Bil's'ke horodyshche v konteksti vyvchennya pam'yatok rann'oho zaliznogo viku Yevropy (Bil's'ke fortified settlement in the context of research of Early Iron Age sites in Europe)*. Poltava: Arkheolohiya, 88—120 (in Ukrainian).
- Suprunenko, O. B. 2000. *Arkeologiya v diyal'nosti persho-ho pryvatnoho muzeju Ukrainy (Lubens'kyj muzej K. M. Skrzhyms'koi) (Archaeology in the activity of the first private museum of Ukraine (Lubensk museum of K. M. Skrzhyms'kaia))*. Kiev; Poltava: Arkheolohiya (in Ukrainian).
- Terenozhkin, A. I. 1961. *Predskifskii period na Dneprovskom Pravoberezh'e (The Pre-Scythian period on the right bank of Dnieper)*. Kiev: AN USSR (in Russian).
- Fialko, E. E., Boltrik, Yu. V. 2003. *Napad skifiv na Trakhtemirivs'ke gorodishche (Scythian assault on Trakhtemirivs'ke fortified settlement)*. Kiev: Korvin Press (in Russian).
- Chemenko, E. V., Rolle, R., Skory, S. A., Makhortykh, S. V., Hertz, V., Belozor, V. P. 2004. *Issledovaniia sovместnoi Ukrainsko-Nemetskoj arkeologicheskoi ekspeditsii v 2003 g. (Investigations of the joint Ukrainian-German archaeological expedition in 2003)*. Kiev: Institut arkeologii NAN Ukrainy (in Russian).
- Chlenova, N. L. 1984. In *Drevnosti Evrazii v skifo-sarmatskoe vremia (Antiquities of Eurasia in Scythian and Sarmatian time)*. Moscow: Nauka, 235—241 (in Russian).
- Shramko, B. A. 1983. In *Arheologicheskii sbornik Gosudarstvennogo Ermitazha (Archeological Bulletin of the State Hermitage Museum) (23)*, 73—92 (in Russian).
- Shramko, B. A. 1987. *Bel'skoe gorodishche skifskoi epokhi (gorod Gelon) (Bel'sk fortified settlement of the Scythian epoch (the town of Gelon))*. Kiev: Naukova dumka (in Russian).
- Shramko, B. A. 1994. In *Drevnosti 1994. Khar'kovskii istoriko-arkheologicheskii ezhegodnik (Antiquities 1994. Kharkov historical and archaeological annual)*. Kharkov: Biznes Inform, 102—126 (in Russian).
- Shramko, I. B. 1995. In *Drevnosti 1995. Khar'kovskii istoriko-arkheologicheskii ezhegodnik (Antiquities 1995. Kharkov historical and archaeological annual)*. Kharkov: Biznes Inform, 174 (in Russian).
- Kemenczei, T. 2001—2002. Beiträge zur Schmuckmode der Alfeld-Gruppe Skitischer Prägung. *Folia Archaeologica XLIX—L*. Budapest, 29—73.

Статья поступила в номер 14 января 2014 г.

Konstantyn Pelyashenko (Kharkov, Ukraine). Regional municipal institution “Kharkiv Historical Museum”¹.

Konstantyn Pelyashenko (Harkov, Ucraina). Instituția municipală regională „Muzeul de istorie din Harkov”.

Пеляшенко Константин Юрьевич (Харьков, Украина). Областное коммунальное учреждение «Харьковский исторический музей».

E-mail: pelyashenko@mail.ru

Address: ¹ University St., 5, Kharkov, 61003, Ukraine