

Т. В. Егорова

Новая раннеэллинистическая усадьба на городище «Чайка» и ее место в структуре поселения

Keywords: North-Western Crimea, far Chora of Chersonesos, Hellenism, layout, chronology.

Cuvinte cheie: Crimeea de nord-vest, chora îndepărtată a Chersonesos-ului, elinism, planificare, cronologie.

Ключевые слова: Северо-Западный Крым, дальняя хора Херсонеса, эллинизм, планировка, хронология.

T. V. Egorova

The New Early Hellenistic Farmstead on “Chaika” Settlement and Its Place in Its Structure

Until recently, there were three known private farmhouses, belonging to the second Greek period on the settlement “Chaika”. As a result of the excavation works of 2009—2010 in the south-eastern part of the settlement, another (fourth) Greek farmhouse was opened, built after the destruction of the original fortress at the end of the 4th BC. The two periods in existence of this farmhouse are marked by significant rearrangements, which are clearly traced. Its chronology is suggested by numerous amphorae labels and black-glazed pottery of late 4th — first third of the 3rd century BC. So far, the farmhouse owners’ craft can hardly be identified, unlike in the case of the other three farmhouse complexes on the “Chaika” settlement. Apparently, they were connected with the winery, which was still functional.

T. V. Egorova

O nouă gospodărie elenistică timpurie de pe cetățuia „Ceaika” și locul acesteia în structura așezării

Până nu demult, pe cetățuia „Ceaika” erau cunoscute trei gospodării private, datate cu cea de-a doua perioadă de ocupație grecească a așezării. În rezultatul lucrărilor din 2009—2010, în partea de sud-est a cetățuiei a mai fost dezvelită o gospodărie greacă, a patra la număr, construită după distrugerea cetățuiei incipiente la sfârșitul sec. IV î.Hr. În activitatea gospodăriei, pot fi clar evidențiate două perioade, marcate de lucrări considerabile de reconstrucție. Cronologia complexului este argumentată de multiplele descoperiri de material amforistic și ceramică cu firnis negru de la sf. sec. IV — prima treime a sec. III î.Hr. Deocamdată nu putem vorbi despre o oarecare specializare meșteșugărească a locuitorilor acestei gospodării, spre deosebire de alte trei gospodării ale cetățuiei „Ceaika”. Cel mai probabil, gospodăria era legată de producerea vinului.

T. V. Egorova

Новая раннеэллинистическая усадьба на городище «Чайка» и ее место в структуре поселения

До недавнего времени были известны три частновладельческие усадьбы, относящиеся ко второму греческому периоду на городище «Чайка». В результате работ 2009—2010 гг. в юго-восточной части городища была открыта еще одна (четвертая) греческая усадьба, построенная после разрушения первоначальной крепости в конце IV в. до н.э. Отчетливо прослеживаются два периода бытования усадьбы, отмеченные существенными перестройками. О ее хронологии можно судить по многочисленным находкам клейменной амфорной тары и чернолаковой керамики конца IV — первой трети III в. до н.э. Пока сложно говорить о какой-либо определенной ремесленной специализации владельцев этой усадьбы, как это было выявлено для трех других усадебных комплексов Чайкинского городища. Очевидно, она была связана с продолжавшей функционировать винодельней.

Античное городище «Чайка» — многослойный памятник, расположенный в окрестностях города Евпатории, в Северо-Западном Крыму. Стационарные раскопки этого поселения проводятся более 50 лет. За это время

выявлено три периода пребывания греческого населения на его территории. Первый период — это время существования херсонесской крепости (60-е гг. — конец IV в. до н.э.). Второй связан с возведением частных усадеб

Russian Humanitarian Scientific Fund: “Archaeological research of the antique sites in Evpatoria”, №09-01-18028e, 2009 г.; “Investigations of antique monuments in vicinities of Evpatoria”, №10-01-18051e, 2010; “Archaeological research of the antique sites around Evpatoria”, №13-01-18043. 2013 ■ Fundația umanitară științifică rusă: „Cercetări arheologice ale siturilor antice din Evpatoria”, nr. 09-01-18028e, 2009; „Investigarea siturilor din perioada antică în vecinătatea Evpatorii” nr. 10-01-18051e, 2010; „Studierea arheologică a siturilor antice din împrejurimile Evpatorii” nr. 13-01-18043. 2013 ■ Российский гуманитарный научный фонд: «Археологические исследования античных памятников в Евпатории», №09-01-18028e, 2009 г.; «Изучение памятников античного времени в окрестностях г. Евпатории», №10-01-18051e, 2010 г. «Археологическое изучение античных памятников окрестностей Евпатории», №13-01-18043. 2013 г.

© Stratum plus. Археология и культурная антропология.

© Т. В. Егорова, 2014.

(рубеж IV—III вв. до н. э. — 70—60-е гг. III в. до н. э.). Третий, так называемый поздний греческий период (около середины III в. до н. э. — середина II в. до н. э.) — время упадка городища. Он ознаменован строительством небольших домов и усадеб малой площади (Попова, Коваленко 2005: 98—100; Попова 2007: 28; Егорова 2012: 53).

В данной работе подробнее остановимся на втором греческом периоде. Еще недавно было известно о трех частновладельческих усадьбах этого времени, сконцентрированных в северной половине первоначального поселения. Усадьбы подробно опубликованы (Яценко, Турина 1991: 82—154; Ророва, Коваленко 2001: 205—229; Попова, Коваленко 2005: 31—82). В результате раскопок 2009—2010 гг. в юго-восточной части городища была открыта еще одна (четвертая) греческая усадьба, построенная после разрушения крепости конца IV в. до н. э. (рис. 1). К сожалению, вся ее восточная часть и значительный участок на севере были повреждены раскопками А. Н. Карасева начала 60-х гг. прошлого века, отчеты о которых уже недоступны. Тем не менее, та территория, которая была исследована в последние годы, позволяет делать выводы относительно ее планировки в разные периоды существования и хронологии.

Усадьба имела прямоугольную в плане форму, была ориентирована сторонами по линии север-юг, так же, как и все прочие строительные объекты городища. Реконструируемая площадь ее составляла около 470 м². Абсолютно аналогичные размеры (27,6 × 17 м) имела усадьба №1 на севере городища (в литературе за ней закрепилось название «Здание III в. до н. э.») (Яценко, Турина 1991: 82—154; Ророва, Коваленко 2001: 206). Отличие состояло в том, что она была вытянута с севера на юг, а не с запада на восток, как последняя, а также, отчасти, в архитектурном заполнении внутреннего пространства (рис. 2; 3: 1).

Весь комплекс был встроен в уже существовавший, но частично разрушенный архитектурный ансамбль. В отличие от северной части городища, здесь, с южной стороны, разрушения крепости не носили такой катастрофический характер. Нет мощных слоев пожаров. Некоторые помещения внутренней застройки раннего периода были просто разобраны, а территория сnivelирована перед новым строительством. Например, комплекс помещений Д, перекрытый южной оконечностью усадьбы, и часть помещения 40, ставшая площадью перед въездом в нее. Стены других построек были использованы при ее возведении.

В частности, продолжала функционировать винодельня, построенная еще во втором крепостном периоде (Егорова 2011: 74). Усадьба примкнула к ее восточной стене. Сохранилась и северная стена помещений южной оборонительной линии, которая стала южной стеной усадьбы. С осторожностью можно предположить, что в качестве восточной стены была использована западная стена помещений восточной оборонительной линии. Таким образом, усадьба оказалась зажатой в промежуток между винодельней и ранними помещениями южной и восточной оборонительных линий крепости.

Западная стена открыта практически полностью. Основную ее длину, протяженностью около 20 м, составила восточная стена винодельни и помещений 40 и 41 внутренней застройки крепости. Нижние ряды сложены из подтесанных по лицу камней средних размеров в технике двуслойной кладки с элементами регулярности: камни первого ряда поставлены орфостатно, остальные уложены постельно (рис. 4: 1). Ширина кладки — 0,55 м. Южный отрезок западной стены, длиной около 2 м, возведен позже, уже в процессе сооружения усадьбы, продлевая ее до стыка с южной стеной (рис. 1). Об этом свидетельствует тот факт, что его подошва существенно выше подошв других стен. Южная, еще более ранняя стена была не похожа на другие по характеру кладки, поскольку изначально являлась составной частью южной оборонительной линии (рис. 4: 2). Ее цокольная часть была сложена из крупных, хорошо обработанных квадров, уложенных на постель в один ряд, шириной 0,65 м. От северной стены усадьбы открыт лишь небольшой фрагмент фундамента, позволяющий говорить о том, что она строилась одновременно с западной стеной и в той же манере.

Все стены усадьбы, включая внешние, были каменно-сырцовыми, что подтверждается мощными сырцовыми завалами, а также остатками сырцовых кладок в помещении Г1 (рис. 5). Это отличало ее от усадеб 1 и 2, внешние стены которых на всю высоту были сложены из камня (Яценко, Турина 1991: 85; Попова, Коваленко 2005: 35). Прослеживается заметная разница в глубине залегания подошв внешних и внутренних кладок, обусловленная разновременностью их строительства.

Основной вход в усадьбу располагался, видимо, в южной оконечности западной стены и вел не прямо во двор, а огибал западный торец помещений южной линии (рис. 2), в точности так же, как в усадьбе №2 в северо-

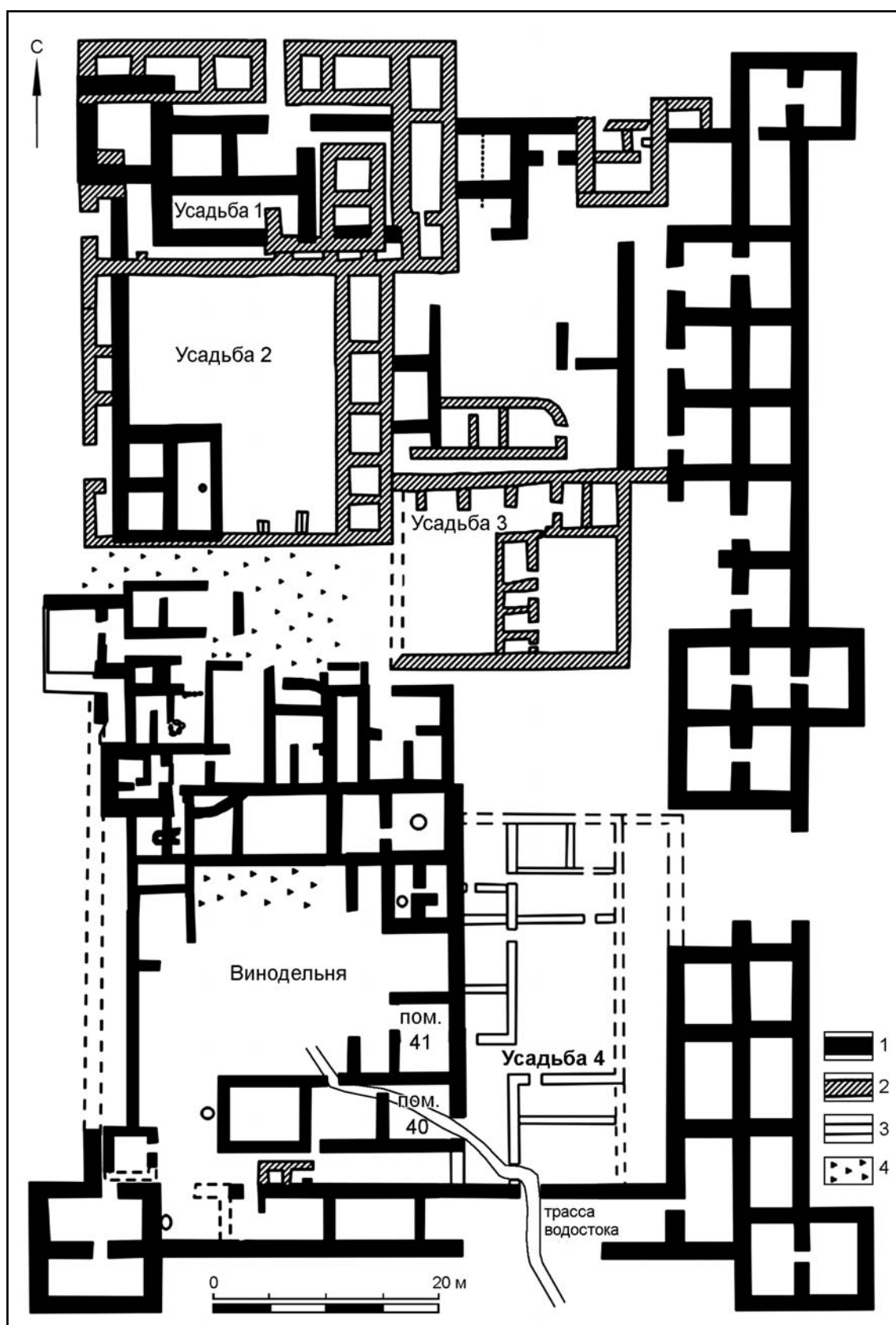


Рис. 1. Общий план греческого поселения «Чайка». 1 — первый строительный период; 2 — второй строительный период; 3 — вновь открытая усадьба 4; 4 — вымостки.

Fig. 1. The general plan of the Greek settlement of "Chaika". 1 — the first construction period; 2 — the second construction period; 3 — the new farmhouse 4; 4 — a square paved with pebble gravel.

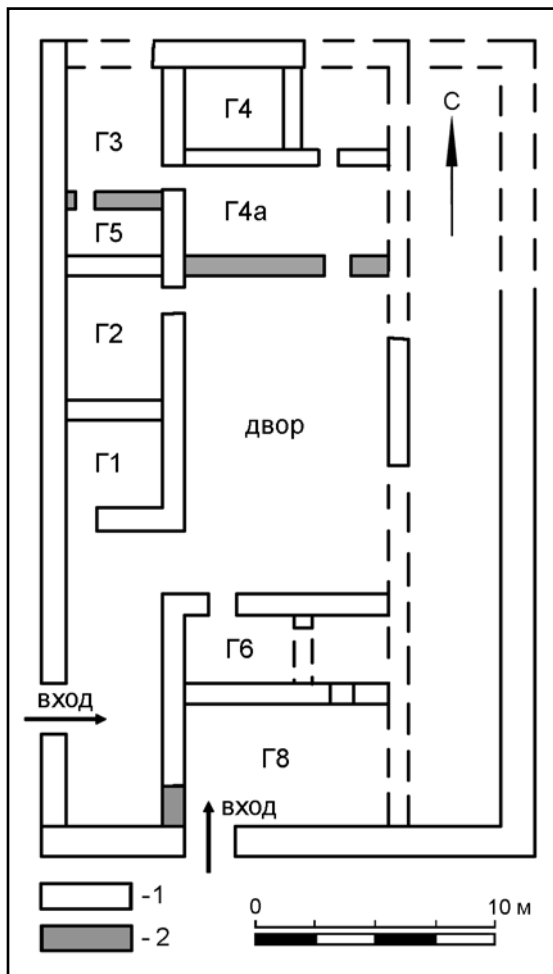


Рис. 2. Схематичный план усадьбы 4. 1 — стены 1-го периода; 2 — стены 2-го периода.

Fig. 2. Schematic plan of farmhouse 4. 1 — walls of the first period; 2 — walls of the second period.

западной части городища (рис. 3: 2), где он огибал западный торец включенной в нее ранней башни (Попова, Коваленко 2005: 34—35, рис. 72). Отметим, что на южном участке западной стены были устроены и ворота в «Здании III в. до н.э.» (Яценко, Тункина 1991: 99, рис. 8: 2). Четко оформленного проема не прослеживается, так как стена в этом месте сохранилась плохо. Скорее всего, часть стены здесь была намеренно разобрана в тот момент, когда прекратило существование раннее помещение 40, к которому она непосредственно относилась. На месте помещения была организована вымощенная каменной крошкой площадь перед усадебными воротами (Яценко 1978: 145, 148).

Еще один вход зафиксирован в южной стене усадьбы. Ранее это был южный въезд в городище. Теперь проем вел в помещение Г8, вымощенное плоскими плитами средних размеров (рис. 2; 6). Ширина его существен-

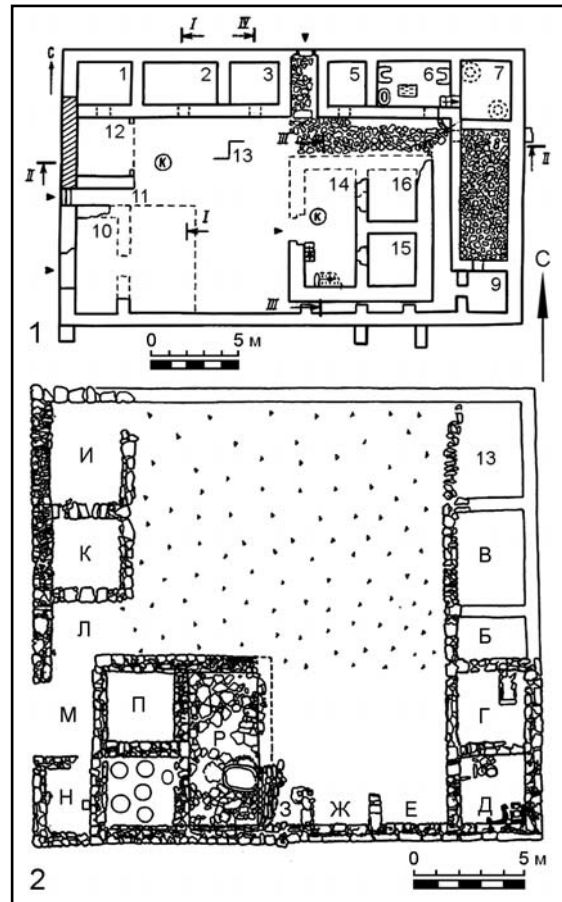


Рис. 3. Планировка усадеб 1 и 2. 1 — схематичный план усадьбы 1 (по Яценко, Турина 1991: 99, рис. 8: 2); 2 — план усадьбы 2 (по Попова, Коваленко 2005: рис. 72).

Fig. 3. Layouts of farmhouses 1 and 2. 1 — schematic plan of farmhouse 1 (after Яценко, Турина 1991: 99, рис. 8: 2); 2 — schematic plan of farmhouse 2 (after Попова, Коваленко 2005: рис. 72).

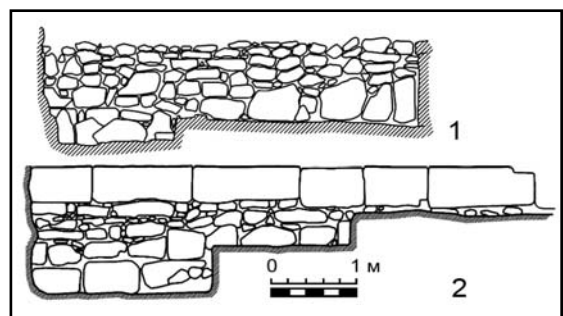


Рис. 4. Профили стен усадьбы 4: 1 — фрагмент западной стены (северная часть); 2 — фрагмент южной стены (восточная часть).

Fig. 4. Profiles of the walls of farmhouse 4: 1 — fragment of the western wall (northern part); 2 — fragment of the southern wall (eastern part).

но уменьшилась (до 1,5 м), но, тем не менее, позволяет предположить здесь наличие ворот. Аналогичные ворота были зафиксирова-



Рис. 5. Помещение Г1. Вид с юга (фото автора).

Fig. 5. Room Г1. View from the south (photo by the author).



Рис. 6. Помещение Г6. Вид с запада (фото автора).

Fig. 6. Room Г6. View from the west (photo by the author).

ны в «Здании III в. до н.э.». Они располагались недалеко от западного входа в усадьбу и вели напрямую в вымощенное камнем хозяйственное помещение, предположительно

хлев или конюшню (Яценко, Тункина 1991: 99, рис. 8: 2). Отдельный выход в наружной стене имело также одно из помещений усадьбы на наделе 10 Гераклейского полуострова,



Рис. 7. Двор усадьбы 4. Вид с юга (фото автора).

Fig. 7. Courtyard of farmhouse 4. View from the south (photo by the author).



Рис. 8. Желоб водостока. Фрагмент с перекрытием. Вид с востока (фото автора).

Fig. 8. Gutter. Fragment with cover. View from the east (photo by the author).

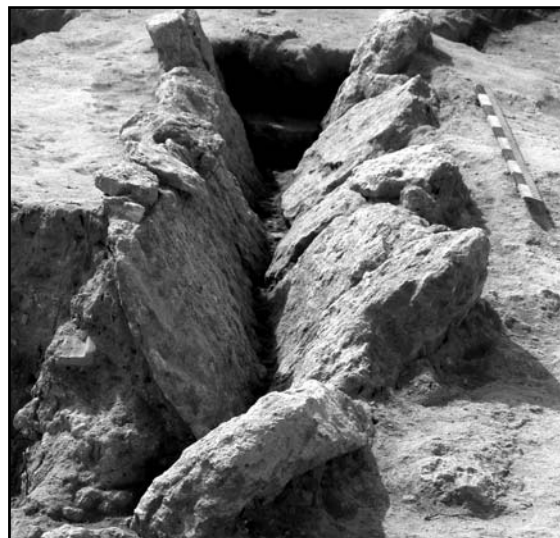


Рис. 9. Желоб водостока к югу от усадьбы 4. Вид с северо-запада (фото автора).

Fig. 9. Gutter to the south of farmhouse 4. View from the north-west (photo by the author).

которое И. Т. Кругликова рассматривала как хлев (Кругликова 1983: 44—46, рис. 2: 1).

Отчетливо прослеживаются два периода бытования усадьбы (рис. 2). К первому относятся 8 исследованных помещений. Во втором периоде их количество увеличилось за счет перепланировки уже существующих и строительства новых, что повлекло за собой уменьшение площади двора. Кроме того, во втором периоде подавляющее число помещений подверглось капитальному ремонту: были подняты уровни полов, изменились функциональное назначение и размеры комнат, одна из которых была разделена на две поперечной стеной. К сожалению, комплекс датирующих находок не позволяет нам уточнить абсолютную хронологию этих перестроек.

Планировочным центром усадьбы был двор, целиком вымощенный каменной крошкой и мелкими необработанными камнями (рис. 7). В первый период его площадь со-

ставляла около 94 м², но была уменьшена после перестроек до 75 м². Сохранились значительные фрагменты вымощки, которая, судя по всему, неоднократно ремонтировалась и подновлялась. К югу ее уровень заметно поднимался. Вероятно, это было связано с тем, что в раннее время здесь существовал большой водосток, перекрытие которого было частично в нее включено. В результате исследования, проведенного в 2013 году, было выяснено, что построенный в конце крепостного периода водосток функционировал на протяжении всего времени существования усадьбы, то есть до конца первой трети III в. до н. э. Это связано с продолжением работы винодель-



Рис. 10. Помещение Г2, 1 период. Вид с севера (фото автора).

Fig. 10. Room G2, period 1. View from the north (photo by the author).

ни, из двора которой отводилась лишняя влага (зафиксирован общий уклон стока к юго-востоку). На рубеже IV и III веков до н. э., одновременно со строительством усадьбы, он был вычищен и отремонтирован. Однако его конструкция не претерпела существенных изменений. В той части, которая проходила под усадьбой, он представлял собой квадратный в разрезе желоб (ширина и высота стока — 0,4 м), обложенный по краям вертикально установленными плоскими подтесанными камнями (рис. 8). Желоб перекрыт большими (0,6 × 1 м) хорошо обработанными и подогнанными друг к другу плитами, уложенными в два ряда. Водосток проходил под юго-западным углом усадьбы и вел через южные ворота за ее пределы, где зафиксировано его продолжение (рис. 9). Это был треугольный в сечении желоб той же глубины (0,4 м), выложенный плоскими камнями небольших размеров. Длина сохранившегося фрагмента составляет 3,5 м. Сориентирован он был по линии северо-северо-запад — юго-юго-восток и отводил воду в сторону от входа. В усадьбное время эта часть водостока была также подновлена. В частности, стенки обкладки были надстроены мелкими камнями, на кото-

рые легли плоские плиты перекрытия. Тем самым, была увеличена глубина желоба и поднят его верхний край до дневной поверхности следующего периода.

Со всех сторон двор был окружен помещениями. Причем южная линия состояла из двух рядов помещений (рис. 2). Такая планировка не является необычной. Аналогии можно найти как в Северо-Западном Крыму, так и в других районах Северного Причерноморья. Это усадьба у бухты Ветреной, одна из усадьб (У-7) Панского, некоторые жилые комплексы Ольвии, Херсонеса и Керкинитиды (Крыжицкий 1993: 162, 163, 166; Hennestad, Stolba, Scegllov 2002: pl. 7; Буйских 2008: 74, рис. 71).

Восточный ряд помещений не исследован, но о его существовании свидетельствует стена в восточном борту раскопа с четко оформленным дверным проемом стандартного размера (рис. 7).

Западная линия состояла из помещений, на раннем этапе своего существования заглубленных относительно уровня двора на 0,3—0,4 м. Два из них (помещения Г2 и Г3/Г5) выходили непосредственно во двор.



Рис. 11. Помещение Г3/Г5, северная часть, 1 период. Вид с севера (фото автора).

Fig. 11. Room Г3/Г5, the northern part, period 1. View from the north (photo by the author).

Помещение Г1, площадью 7,5 м², было южным в западной линии. Дверной проем зафиксирован в западной части южной стены. Стены изнутри покрыты толстым слоем глиняной обмазки, выкрашенной в белый цвет (рис. 5). Пол глинобитный. В северо-восточном углу устроена печь. Каких-либо перестроек за время его использования не зафиксировано.

В помещении Г2, площадью около 12 м², выявлено два уровня бытования. На раннем этапе оно выполняло функции хозяйственного, о чем свидетельствуют наличие печи у восточной стены и каменной загородки в юго-западном углу (рис. 10). Перед топочной камерой печи, размером 0,5×0,9 м, располагалось углубление в полу, заполненное золой и углем. Обмазка углубления была прокалена. В слое разрушения печи, к югу от нее, зачищен развал лепного горшка. Каменная хозяйственная загородка в юго-западном углу очень хорошо сохранилась. Ее размеры: длина — 1,4 м, ширина — 0,8 м, высота — 0,3 м. Стенка сложена из мелких плоских необработанных камней в один ряд в ширину и сохранилась на пять рядов в высоту. О том, что изначально она была выше как минимум на шесть рядов, свидетельствуют камни, упавшие со стенки и так и остав-

шиеся лежать около нее. Пол вокруг загородки отличался от пола на остальной площади помещения. Это была прямоугольная площадка утоптанной глинисто-золистой массы, тогда как остальной пол представлял собой намазку из плотного суглинка.

После перестройки хозяйственная загородка и печь перестали функционировать, полы были существенно подняты. Новый уровень отмечен развалами и скоплениями керамики. В северной части восточной стены помещения зафиксирован дверной проем, шириной 0,90 м, выходивший во двор. С юга проем был оформлен хорошо отесанным торцовым камнем правильной формы.

Далее к северу располагалось помещение Г3/Г5, первоначальной площадью около 17 м². В центре восточной стены находился дверной проем шириной 0,9 м. Порог сложен из нескольких плоских камней. Два камня перед ним, внутри помещения, служили ступенями, поскольку уровень порога был на 0,4 м выше уровня пола. Пол отмечен скоплением керамики перед ступенями. Учитывая наличие печи у восточной стены и остатков глиняного стола перед ней, можно предположить его хозяйственное назначение (рис. 11). Впоследствии помещение перестраивается, разделяясь на две неравных



Рис. 12. Строительные остатки северной линии помещений. Вид с востока (фото автора).

Fig. 12. Construction remains of the northern line of the premises. View from the east (photo by the author).

по площади комнаты — Г5 (4,62 м²) и Г3 (12 м²). Разграничившая их стена отличается от остальных стен комплекса. Она сложена из мелких, слегка подтесанных «по лицу» камней, плоских или неправильной формы, в технике двуслойной иррегулярной кладки (рис. 11). В западном окончании стены располагался дверной проем, шириной 0,7 м, который вел в помещение Г5, не имевшее отдельного выхода во двор. Жилой уровень в обоих помещениях существенно поднялся (до уровня вымостки двора). По планировке и размерам, а также по находкам, сделанным на полу, в частности, обнаруженному очажному пятну в одном помещении и пряслицу в другом, можно предположить, что после перестройки они стали функционировать как комплекс из жилой комнаты и связанной с ней кухни.

Северная линия строений сохранилась гораздо хуже. Одна часть ее была прорезана шурфом А. Н. Карасева. От этих помещений остались лишь отдельные фрагменты стен и нижние уровни полов. Другая часть перекрыта не снятыми пока поздними строительными остатками (рис. 12). В помещении Г4 выявлен ранний уровень пола усадебного периода, свидетельствующий о его заглубленности. Он был отмечен столиком, располагавшимся у южной стены, сложенным из сырцовых кирпичей и перекрытым целой, частично растрескавшейся, черепицей херсонесского производства (рис. 13: 1).

Позже, в северо-восточном углу из мелких и средних камней выкладывается небольшая прямоугольная каменная загородка. Слои второго периода (подходящие к загородке) сняты А. Н. Карасевым. Дверной проем, выводящий во двор, по-видимому, располагался в восточной оконечности южной стены и не сохранился.

По результатам последних исследований можно утверждать, что в начальный период существования усадьбы помещение Г4 выходило непосредственно во двор, который, таким образом, ограничивался с севера одним рядом помещений. Позже, в продолжение линии северной стены помещения Г2, непосредственно на ранней вымостке двора была возведена стена, отгородившая его часть, образовавшую еще один ряд строений (помещение Г4а). Они были вымощены каменной крошкой и мелкими камнями, соединялись с двором дверным проемом в восточном отрезке стены и несли, по-видимому, определенную хозяйственную функцию. Это подтверждают находки — в первую очередь, каменные детали (рис. 13: 2—9). В помещении Г4а, у входа в помещение Г3, лежали фрагмент каменной ступы и хорошо отесанный камень с углублением для установки деревянного упора (рис. 13: 4, 7). Рядом зачищен фрагмент каменного корыта, размерами 0,28 × 0,24 м, с надписью на ручке: ΣΥ (рис. 13: 9). В юго-восточной части располагался столик, сделанный из перевернутого каменного тарапана, размером

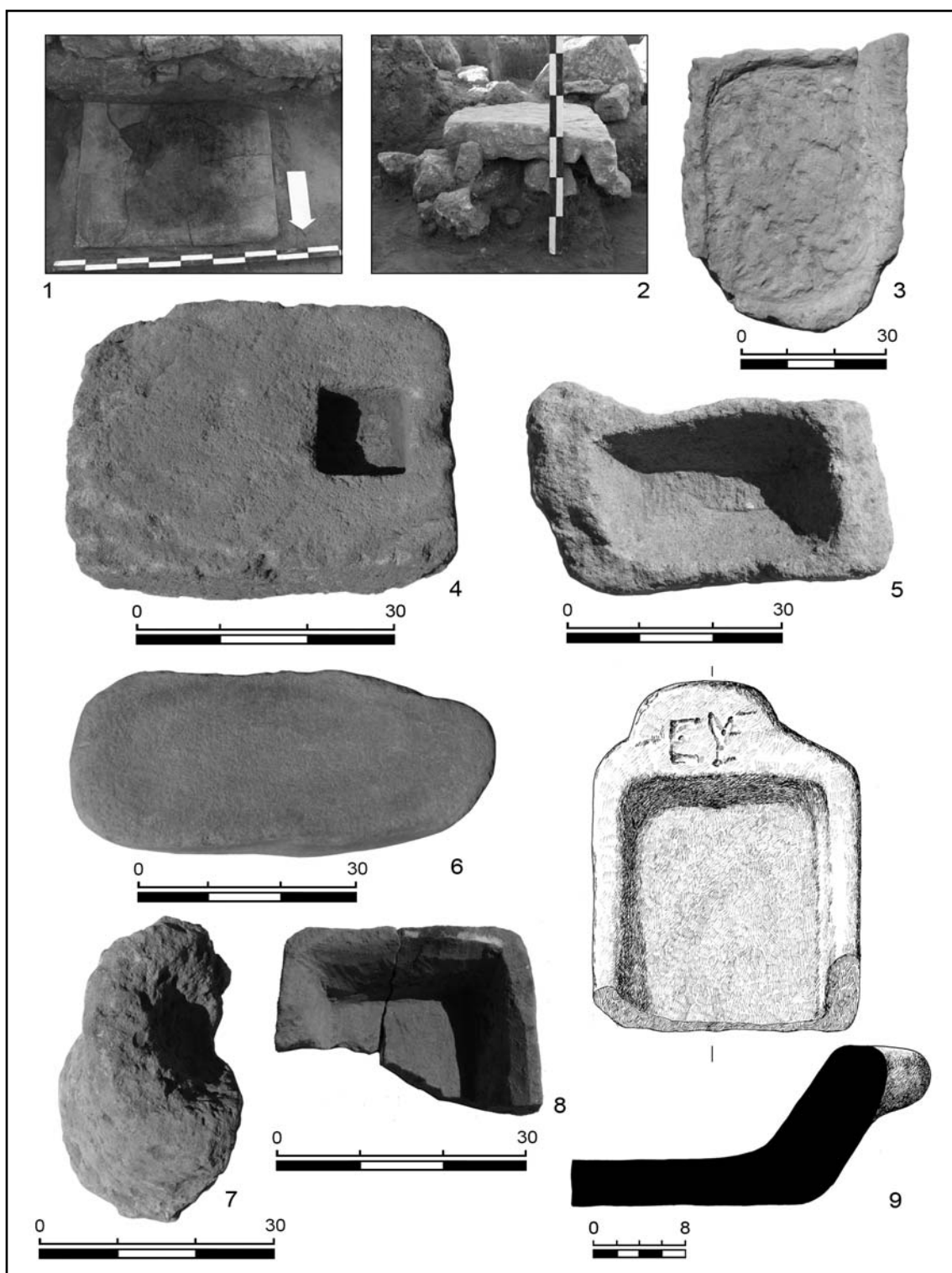


Рис. 13. Находки из усадьбы 4: 1 — столик, перекрытый черепицей; 2 — столик из каменного тарапана; 3 — каменный тарапан; 4 — камень с углублением для деревянного упора; 5, 8, 9 — фрагменты каменных сосудов; 6 — зернотерка; 7 — ступа.

Fig. 13. Finds from farmhouse 4: 1 — table, covered with a tile; 2 — table from stone wine press; 3 — stone wine press; 4 — stone with a recess for the wooden stop; 5, 8, 9 — fragments of stone vessels; 6 — graters; 7 — mortar.

0,60×0,40 м, с невысоким бортиком (рис. 13: 2, 3). Рядом в скоплении камней найдена нижняя часть зернотерки и фрагменты каменных сосудов (рис. 13: 5, 6, 8).

На юге усадьбы располагались два ряда строений. Непосредственно во двор выходило помещение Г6 (рис. 14). Оно состояло из двух комнат, стена между которыми почти не сохра-



Рис. 14. Помещения Г6 и Г8. Вид с юга (фото автора).

Fig. 14. Rooms Г6 and Г8. View from the south (photo by the author).

нилась. Площадь западной комнаты составляла 6,6 м². Скорее всего, она была жилой. В северо-западном углу стояла прямоугольная печь, со стенками из обгоревших сырцовых кирпичей, слегка заглубленных ниже уровня пола, и таким же кирпичом на дне. Восточная комната, разрушенная гораздо сильнее, исследована не полностью. Можно уверенно говорить о том, что эти помещения не перестраивались до момента разрушения усадьбы, в отличие от соседнего с ними помещения Г8. Оно примыкало к южной стене усадьбы и имело отдельный выход непосредственно за ее пределы (рис. 6). В раннее время в его западной стене располагался еще один дверной проем шириной 1,40 м. Впоследствии он был заложен крупными камнями, подошва которых на 0,10—0,15 м выше подошвы стены. Пол здесь был вымощен плоскими плитами. Выявлено два уровня вымостки. Второй сохранился гораздо лучше. Одновременно с его сооружением был заложен широкий западный вход. Можно предположить, что это помещение предназначалось для содержания скота, так же, как уже упомянутые аналогичные строения в усадьбе 1 Чайкинского городища и надела 10 на Герacleйском полуострове. Об этом свидетельствует отдельный выход, упрощающий выгон скота на пастбище, большая площадь помещения и каменная вымостка.

Значительная часть исследованных помещений выполняла, очевидно, хозяйственные функции, т. е. предназначалась для приготовления пищи или обработки разного рода продуктов, о чем свидетельствуют сделанные в них находки: фрагменты каменных сосудов, костяные проколки, глиняные пряслица, бронзовый пинцет с изогнутыми, разведенными концами, красноглиняная фляга (рис. 15; 19: 1). В помещениях западной линии среди всего археологического материала большой процент составляет лепная керамика и фрагменты гончарных кастрюль. Жилые комнаты, кроме тех, о которых уже упоминалось, могли располагаться либо по неоткрытой восточной линии, либо на вторых этажах. Возможность существования последних, при наличии сырцовых стен шириной 0,40—0,50 м, давно не подвергается сомнению (Попова, Коваленко 2005: 56—57; Буйских 2008: 95—96; Егорова 2012: 53 и др.).

О хронологии усадьбы 4 можно достаточно уверенно судить по многочисленным находкам амфорных клейм и чернолаковой керамики. Наиболее информативными являются керамические клейма. Подавляющее большинство — это клейма на херсонесских амфорах (19 из 26). Они же наиболее информативны в плане датировок (табл. 1). Из них всего два клейма относятся к группе 1А по классификации В. И. Каца и датируются 325—315 гг.

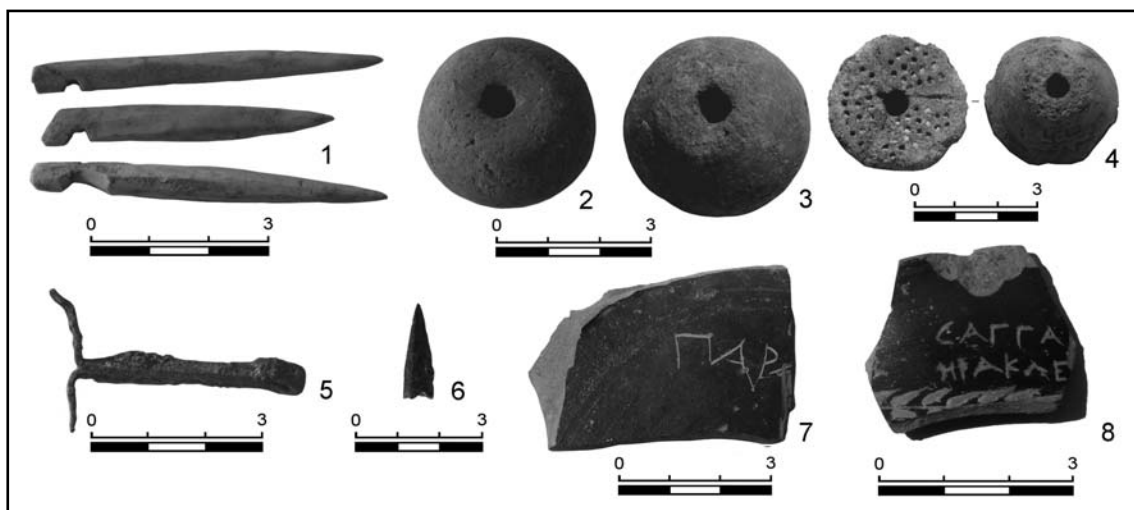


Рис. 15. Находки из усадьбы 4: 1 — костяные проколки; 2—4 — глиняные пряслица; 5 — пинцет бронзовый; 6 — наконечник стрелы бронзовый; 7—8 — фрагменты чернолаковой керамики с граффити.

Fig. 15. Finds from farmhouse 4: 1 — bone awls; 2—4 — clay whorls; 5 — bronze pincette, 6 — bronze arrowhead; 7—8 — fragments of black-glazed pottery with graffiti.

до н. э. (Кац 1994: 76). Оба эти клейма найдены в нижнем слое усадьбы и могли попасть туда в результате ее строительства из более ранних слоев. Одно клеймо относится к группе 1Б и датируется 315—300 гг. до н. э. (Кац 1994: 76). Остальные — это группы 1В и 2А, соотносящиеся с периодом от 300 до 272 гг. до н. э. (Кац 1994: 76). Клейма на синопской черепице дают более раннюю дату. Однако мы не можем положиться на них в полной мере как на датирующий материал из-за длительности их использования, в том числе и вторичного, что подтверждается неоднократными находками ранних синопских черепичных клейм в поздних слоях городища (Попова, Коваленко 2005: 107). Остальные клейма не читаются. В том числе, два английских клейма на горлах гераклевских амфор, одно из которых ретроградное.

Таким образом, набор керамических клейм определенно указывает на последнее десятилетие IV — первую треть III вв. до н. э. как на время бытования усадьбы 4. В эти же хронологические рамки укладывается и комплекс столовой чернолаковой посуды. Из первого уровня бытования помещения Г8 происходит полный профиль миски с загнутым внутрь краем со штампованным орнаментом на дне конца IV в. до н. э. (рис. 20: 12) (Rotroff 1997: 339, fig. 62, pl. 146: 966; Егорова 2009: 115, рис. 20: 277). В слое разрушения усадьбы найдены аттический каннелированный канфар (рис. 20: 1), датирующийся по пропорциям концом первой четверти III в. до н. э. (Rotroff 1984: 349—350; 1997: 244, fig. 5: 28; 2005: 12; Егорова 2009: 25—26) и фрагментированное

рыбное блюдо (рис. 20: 17) рубежа IV—III вв. до н. э. (типа Rotroff 1997: 316, fig. 50: 714). К тому же времени относятся почти полный профиль аттической миски с отогнутым наружу краем (рис. 20: 10) (Rotroff 1997: 328, fig. 59: 872) и миски с загнутым внутрь краем (рис. 20: 11) (типа Rotroff 1997: 339, fig. 62, pl. 146: 970, 972). Эти датировки абсолютно соотносятся с хронологией усадеб городища, исследованных ранее (Попова, Коваленко 2005: 52—54, 71—72).

Прочие категории находок не противоречат полученной дате. Статистический анализ показывает, что, как обычно, преобладают фрагменты красноглиняных амфор из Херсонеса, Синоп, Гераклеи, Фасоса, Амастрии и различных средиземноморских центров (рис. 16; 17). Их около 50%. Профильные фрагменты херсонесских амфор относятся к типам I-A-3, I-A-4, I-B и II-A по классификации С. Ю. Монахова, хронология которых укладывается в пределы от последней четверти IV в. до н. э. до середины III в. до н. э. (Монахов 1989: 72, табл. III—XIII). Амфоры Синоп представлены одним из самых распространенных типов — II-C, бытовавшим с конца IV до последней четверти III вв. до н. э. (Монахов 2003: 150, табл. 102). Наиболее интересной находкой является верхняя часть херсонесской амфоры с клеймами на обеих ручках (рис. 16: 2). На одной поставлено монограммное клеймо АΔ, на другой — клеймо агоранома Аполлония, сына Пасида. Первое причисляется В. И. Кацем к хронологической группе 1В и датируется 300—285 гг. до н. э. (Кац 1994: 119, табл. CI: 2A-10-2). Второе — к сле-

№3. 2014

Таблица 1.

Каталог клейм из усадьбы 4 городища «Чайка»

ХЕРСОНЕС			
Магистратские клейма			
№п/п	Легенда	Место находки	Датировка
1	[ΗΡΟ]ΝΙΚΟ[Υ] [ΑΣΤΥΝΟΜΟΥ]	№680/2009, помещение Г3/ Г5, 1 период усадьбы	325—315 гг. до н.э. Группа 1А (Кац 1994: 98, №57)
2	ΚΡΑΤΩ[ΝΟΣ] ΑΣΤΥΝ[ΟΜΟΥ]	№662/2010, помещение Г8, 1 период усадьбы	325—315 гг. до н.э. Группа 1А (Кац 1994: 101, №68)
3	ΑΙΣΧΙΝΑ ΑΣΤΥΝΟΜΟΥ	№315/2009, двор усадьбы	315—300 гг. до н.э. Группа 1Б (Кац 1994: 85, №7)
4	ΗΕΡΟΔΟΘ ΑΣΤΥΝΟ	№356/2010, помещение Г6, 1 период усадьбы	300—285 гг. до н.э. Группа 1В (Кац 1994: 96—97, №54)
5	[ΗΡ]ΔΟΤΟΥ [ΑΣΤ]ΥΝΟ(ΜΟΥ){ΤΥΦ}	№223/2009, двор усадьбы	300—285 гг. до н.э. Группа 1В (Кац 1994: 96—97, №54)
6	ΗΡΟΔΟ(ΤΟΥ){ΑΘΑ} ΑΣΤΥΝΟ(ΜΟΥ)	№214/2010, двор усадьбы	300—285 гг. до н.э. Группа 1В (Кац 1994: 96—97, №54)
7	ΗΡΕΑΑ[ΣΤΥΝΟ] ΜΟΥΝΤ[ΟΞΛΛΑΜ]	№212/2010, двор усадьбы	300—285 гг. до н.э. Группа 1В (Кац 1994: 96—97, №51)
8	ΠΟΛΙΣ[ΤΡΑΤΟΣ] {ΣΤΡ}ΑΣΤΥ[ΝΟΜΟΥ]	№253/2009, двор усадьбы	300—285 гг. до н.э. Группа 1В (Кац 1994: 108, №95)
9	[ΠΟΛΙ]ΣΤΡΑ[ΤΟΣ] {ΣΤΡ}ΑΣ ΤΥΝ[ΟΜΟΥ]	№267/2009, двор усадьбы	300—285 гг. до н.э. Группа 1В (Кац 1994: 108, №95)
10	[Φ]ΙΛΙΠ[ΠΟΥ] ΑΣΤ[ΥΝΟΜΟΥ]	№201/2010, двор усадьбы	300—285 гг. до н.э. Группа 1В (Кац 1994: 114, №121)
11	ΑΓΑ[ΘΟΝ] ΓΝΑ[ΤΟΝΟΣ] ΑΣΤ[ΥΝΟΜΟΝ]	№331/2010, помещение Г6, 1 период усадьбы	285—272 гг. до н.э. Группа 2А (Кац 1994: 83, №1)
12	[ΑΓΑ]ΘΟΝ [ΓΝΑΘ]ΟΝΟΣ [ΑΣΤΥΝΟΜ]ΟΝ	№658/2009, помещение Г3, 2 период усадьбы	285—272 гг. до н.э. Группа 2А (Кац 1994: 83, №1)
13	[ΑΓΑ]ΘΟΝ [ΓΝΑΘ]ΟΝΟΣ [ΑΣΤΥΝΟΜ]ΟΝ	№172/2009, двор усадьбы	285—272 гг. до н.э. Группа 2А (Кац 1994: 83, №1)
14	ΑΠΟΛΛΑ ΧΟΡΕΙΟΥ ΑΣΤΥΝΟΜΟΥ	№213/2010, двор усадьбы	285—272 гг. до н.э. Группа 2А (Кац 1994: 86, №11)
15	ΑΠΟΛΛΩΝΙΟΣ ΠΑΣΙΑΔΑΑΓΟΡ	№94/2010, двор усадьбы	285—272 гг. до н.э. Группа 2А (Кац 1994: 90, №25)
16	ΝΕ[ΥΜΗΝΙΟ] ΦΙΛΙ[ΣΤΙΟΥ] [ΑΣ]Τ[ΥΝΟΜ]	№478/2010, помещение Г6, 1 период усадьбы	285—272 гг. до н.э. Группа 2А (Кац 1994: 105, №81)
17	ΠΡΥΤΑΝΙΟΣ ΤΟΥΑΡΙΣΤΩΝΟΣ ΑΣΤΥΝΟΜΟΥΝΤΟΣ	Солен, №653/2010, двор усадьбы	285—272 гг. до н.э. Группа 2А (Кац 1994: 109, №99)
Немагистратские клейма			
18	{ΠΑ} ΣΙΑ←	№729/2010, помещение Г8, 1 период усадьбы	315—272 гг. до н.э. Группа 1Б, В; 2А. (Кац 1994: 125, №33)
19	{ΔΑ}	№671/2010, двор усадьбы	300—285 гг. до н.э. Группа 1В (Кац 1994: 119, №10)
20	ΔΑ ←	№94/2010, двор усадьбы	300—285 гг. до н.э. Группа 1В (Кац 1994: 119, №10)
СИНОПА			
21	ΗΦΑ[ΙΣΤΙΟ] ΑΣ[ΤΥΝΟ] ΜΑΝΕΩ эмблема не видна, солен	№363/2009, помещение Г4а, 2 период усадьбы	370—362 гг. до н.э. (Fedoseev 1999: 32, №68)
22	[ΗΦΑΙΣΤΙΟ] ΑΣΤΥΝΟ ΜΑΝΕ[Ω] орел на дельфине, солен	№56/2010, двор усадьбы	370—362 гг. до н.э. (Fedoseev 1999: 32, №68)
23	ΗΦΑΙ[ΣΤΙΟ] ΑΣΤ[ΥΝΟ] ΜΑΝ[ΕΩ] эмблема не видна, солен	№57/2010, двор усадьбы	370—362 гг. до н.э. (Fedoseev 1999: 32, №68)
24	Не восстановлена	№630/2010, помещение Г8, 2 период усадьбы	

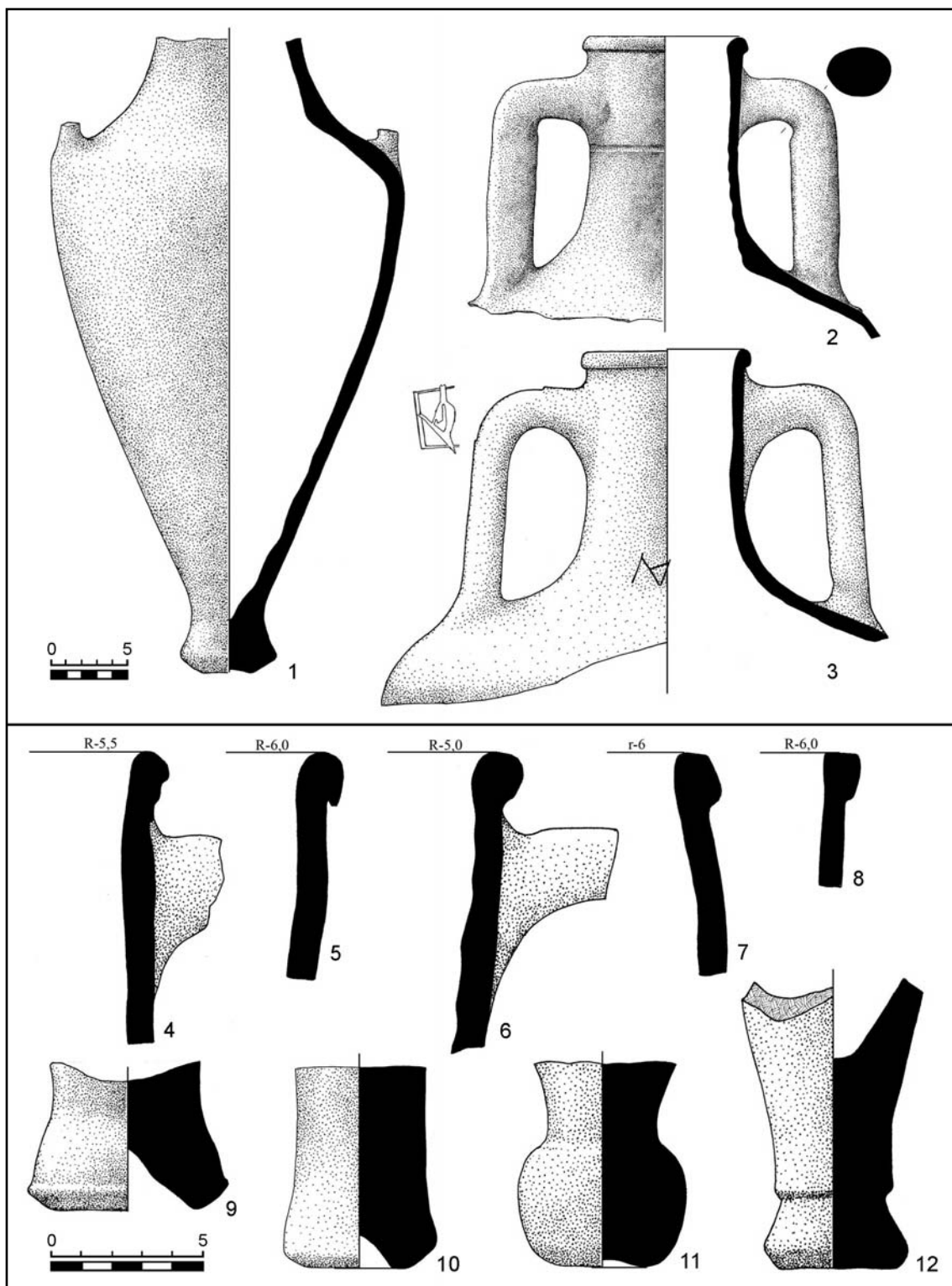


Рис. 16. Фрагменты амфорной тары: 1—3, 5, 6 — Херсонес; 4 — Амастрия; 7, 9, 10 — Гераклея; 8 — Фасос; 11, 12 — средиземноморский центр.

Fig. 16. Fragments of amphorae: 1—3, 5, 6 — Chersonesos; 4 — Amastris; 7, 9, 10 — Heraclea; 8 — Thasos; 11, 12 — Mediterranean centre.

дующей хронологической группе 2А, датирующейся 285—272 г. до н.э. (Кац 1994: 90, табл. XI: 1-25-1). Правда, В.И. Кац отмечает, что второе следует относить к началу под-

группы, то есть ближе к 285 г. до н.э. (Кац 1994: 57).

Примерно четверть от всего керамического комплекса составляют фрагменты красногли-

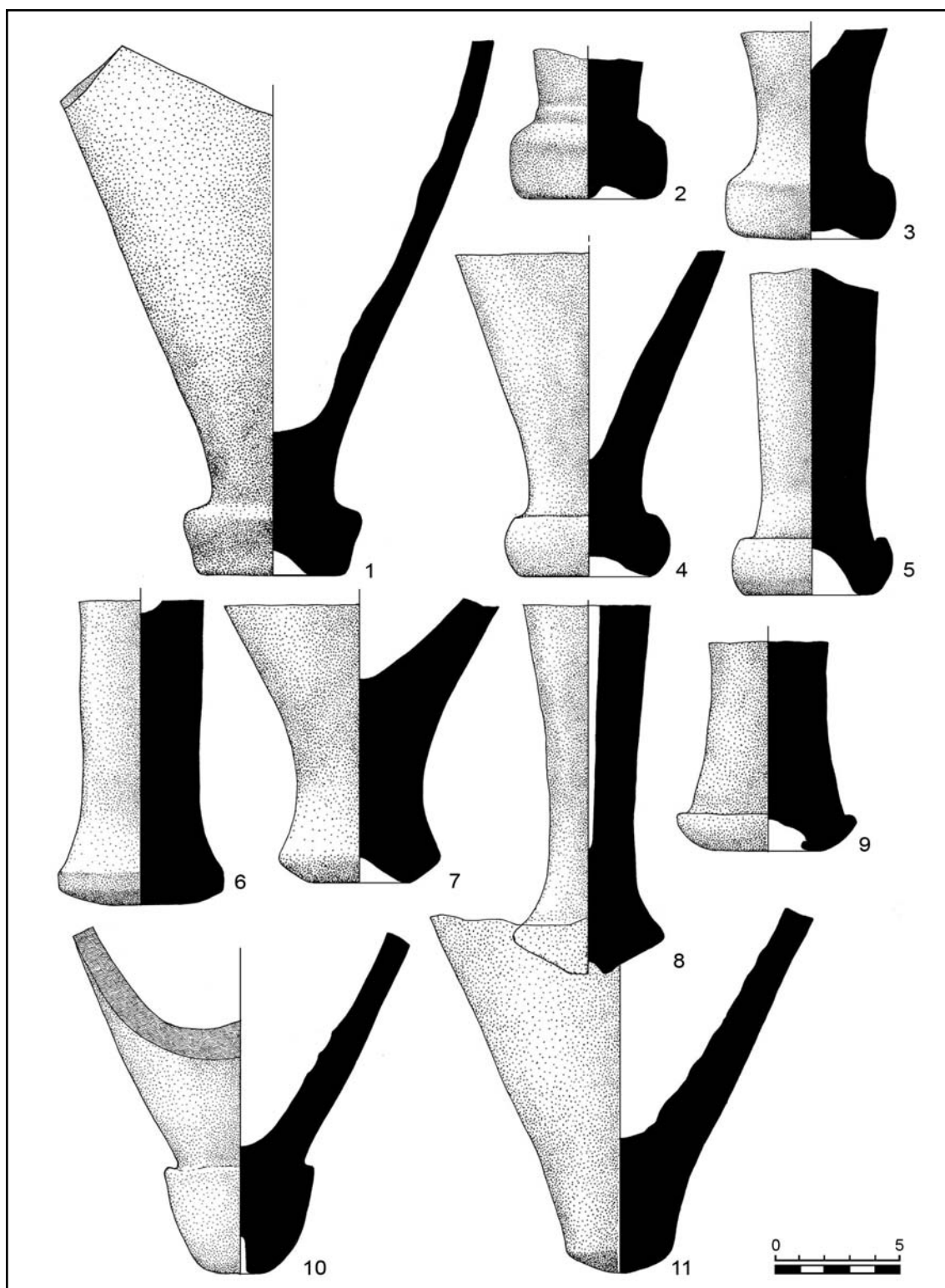


Рис. 17. Фрагменты амфорной тары: 1—9 — ножки херсонесских амфор; 10 — ножка амфоры круга Коса; 11 — ножка синопской амфоры.

Fig. 17. Fragments of amphorae: 1—9 — feet of Chersonesos amphorae; 10 — foot of a Kos circle amphora; 11 — foot of a Sinopa amphora.

няной столовой посуды (рис. 18; 19). Главным образом, это миски и кувшины херсонесского производства, иногда с линейным орнаментом или росписью красной краской, сре-

ди которой отметим несколько основных мотивов: растительный, включающий «елочку» и плещевую гирлянду; точки, которые могут являться составной частью растительного ор-

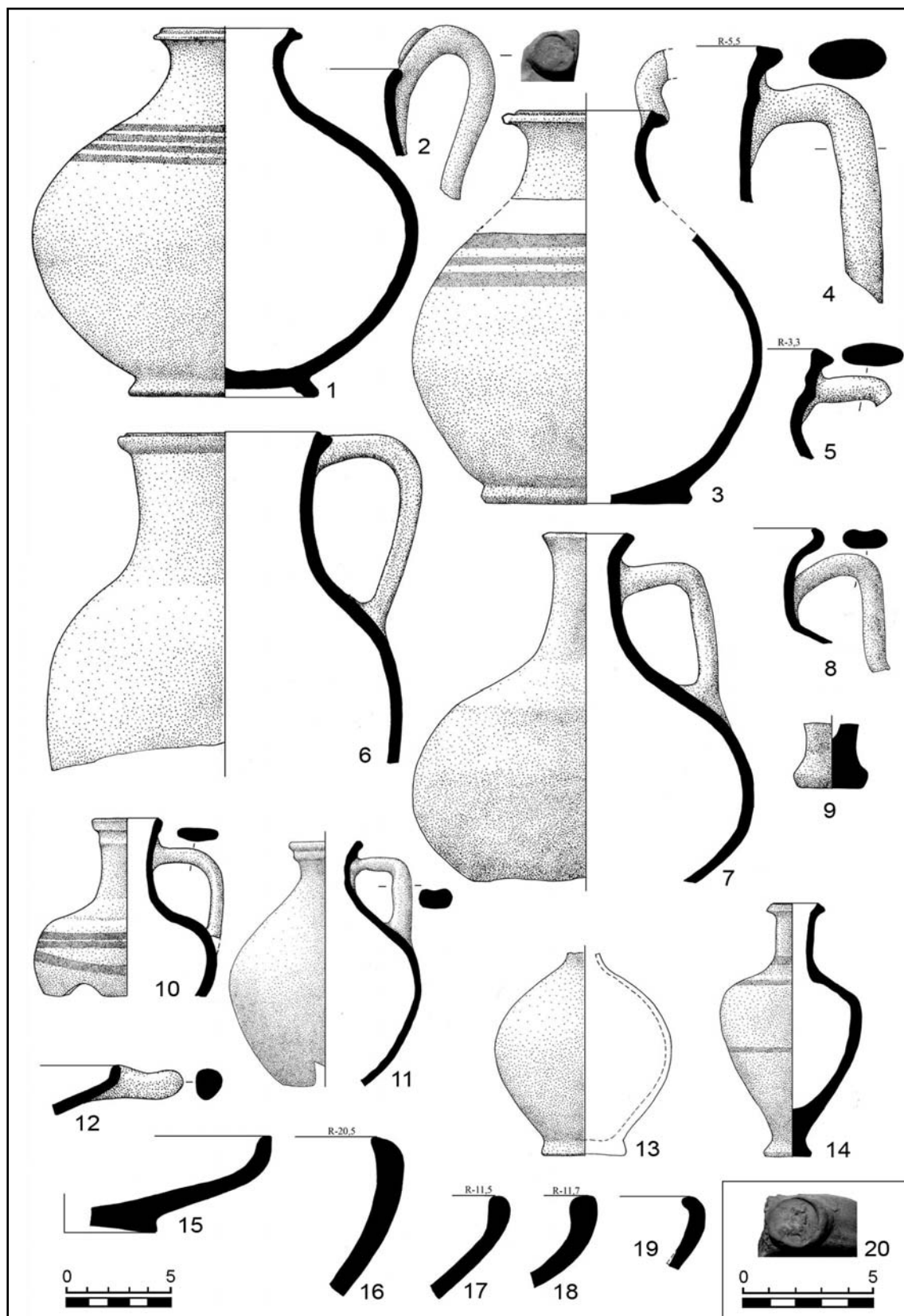


Рис. 18. Красноглиняная керамика: 1, 3—6, 11 — фрагменты херсонесских кувшинов; 2, 20 — фрагменты средиземноморских кувшинов; 7, 8, 10 — фрагменты херсонесских лекифов; 9 — ножка амфориска; 12, 15—19 — фрагменты херсонесских мисок; 13, 14 — флаконы.

Fig. 18. Red clay pottery: 1, 3—6, 11 — fragments of Chersonesos jugs; 2, 20 — fragments of Mediterranean jugs; 7, 8, 10 — fragments of Chersonesos lekythos; 9 — stem of amphoriskos; 12, 15—19 — fragments of Chersonesos bowls; 13, 14 — unguentariums.

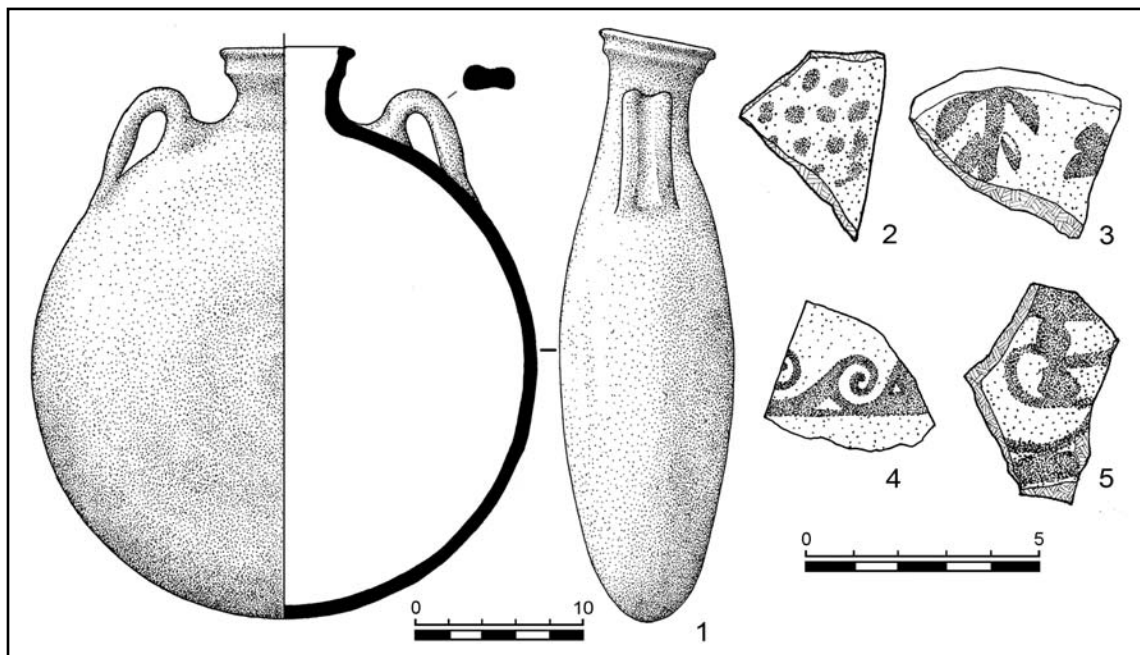


Рис. 19. Красноглиняная керамика: 1 — фляга; 2—5 — фрагменты стенок кувшинов с росписью красной краской.

Fig. 19. Red clay pottery: 1 — flask; 2—5 — fragments of walls of red painted jugs.

намента, а также «волну» (рис. 19: 2, 3, 4, 5). Отметим два оттиска одного перстня на ручках средиземноморских кувшинов (рис. 18: 2, 20). На них просматривается изображение всадника. На стенке одного херсонесского кувшина сохранился фрагмент дипинто: ΝΙΚΟ, Δ. Кроме упомянутых красноглиняных форм, встречаются фрагментированные лекифы, флаконы и амфориски.

Чернолаковой столовой керамики найдено немного, только 3%. Но это, как отмечено выше, одна из наиболее информативных в плане датирования категорий вещей. Она представлена самыми распространенными в эллинистических слоях формами аттического производства (рис. 20). Это канфары классические и эллинистические, миски разных типов, солонки, тарелки и рыбные блюда. Интересна находка полного профиля сероглиняного блюда с черным покрытием предположительно херсонесского производства (рис. 20: 18). Аналогичное блюдо происходит из помещения конца IV — первой половины III в. до н.э. одной из усадеб у Евпаторийского маяка (Егорова 2009: 176, рис. 50: 759). На нескольких фрагментах сохранились граффити (рис. 15: 7, 8). В частности, на стенке чернолаковой тарелки с насечками читается часть слова: ΠΑΡΑ, что чаще всего интерпретируется как начало имени. Фрагмент надписи из четырех букв: [...]ΡΟΔΟ[...] на венчике классического кан-

фара, также можно реконструировать как часть имени Геродот, иногда встречающегося на херсонесских клеймах. Но отдельное упоминания заслуживает надпись, сделанная также на венчике канфара (рис. 15: 8):

САΓΓΑ[...]

ΗΡΑΚΛΕΟ[...]

По определению С. А. Коваленко имя дедиканта на этом граффито может с уверенностью восстанавливаться как САНГАРИОС = САГАРИС. В последней форме оно известно в Ольвии, Истрии и Пантикапее исключительно в материалах IV в. до н.э. В Херсонесе и на его хоре это имя до сих пор не встречалось. САГАРИС по-гречески еще значит «скиф» или «скифская секира» (обоюдоострая), так что вероятна скифская этимология имени и скифское происхождение дедиканта. Парадная столовая посуда, к которой относился чернолаковый канфар с надписью, по всей видимости, могла принадлежать только хозяину дома. Это поднимает многие вопросы, связанные с этнической принадлежностью населения дальней хоры Херсонесского государства в конце IV — начале III в. до н.э., требующие отдельного исследования за рамками данной статьи¹.

¹ Выражаю глубокую признательность канд. ист. наук С. А. Коваленко (ГМИИ им. А. С. Пушкина) за консультацию по данному вопросу.

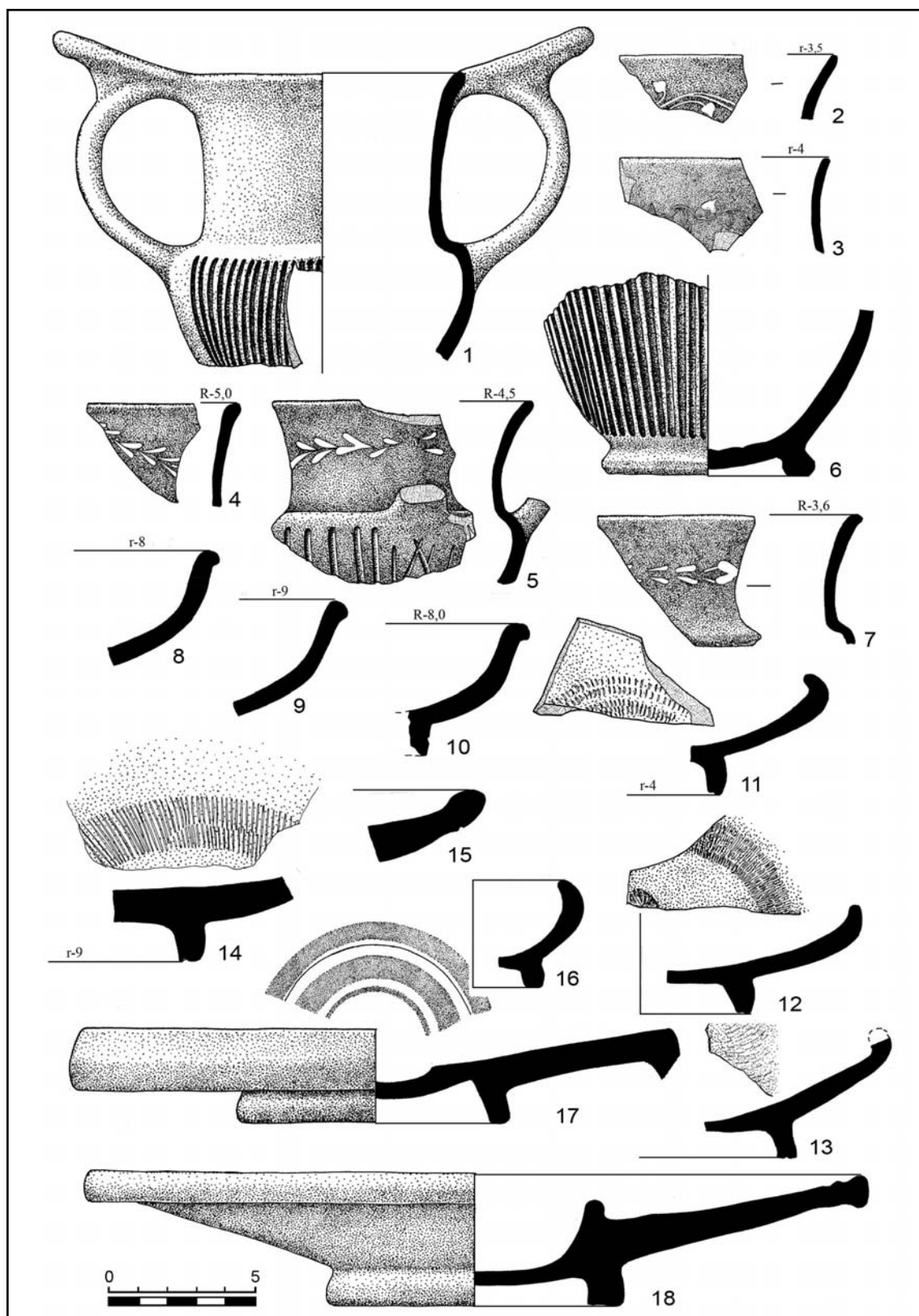


Рис. 20. Чернолаковая керамика: 1—5, 7 — фрагменты классических канфаров; 6 — фрагмент эллинистического канфара; 8—10 — фрагменты мисок с отогнутым наружу краем; 11—13 — фрагменты мисок с загнутым внутрь краем; 14—15 — фрагменты тарелок с валикообразным краем; 16 — фрагмент солонки; 17 — рыбное блюдо; 18 — сероглиняное рыбное блюдо с чёрным покрытием.

Fig. 20. Black-glazed pottery: 1—5, 7 — fragments of classical kantharos; 6 — fragment of a Hellenistic kantharos; 8—10 — fragments of bowls with out-turned rim; 11—13 — fragments of echinus bowls; 14—15 — fragments of plates with rolled rim; 16 — fragment of a saltcellar; 17 — fishplate; 18 — grey clay fishplate with black coating.

№3. 2014

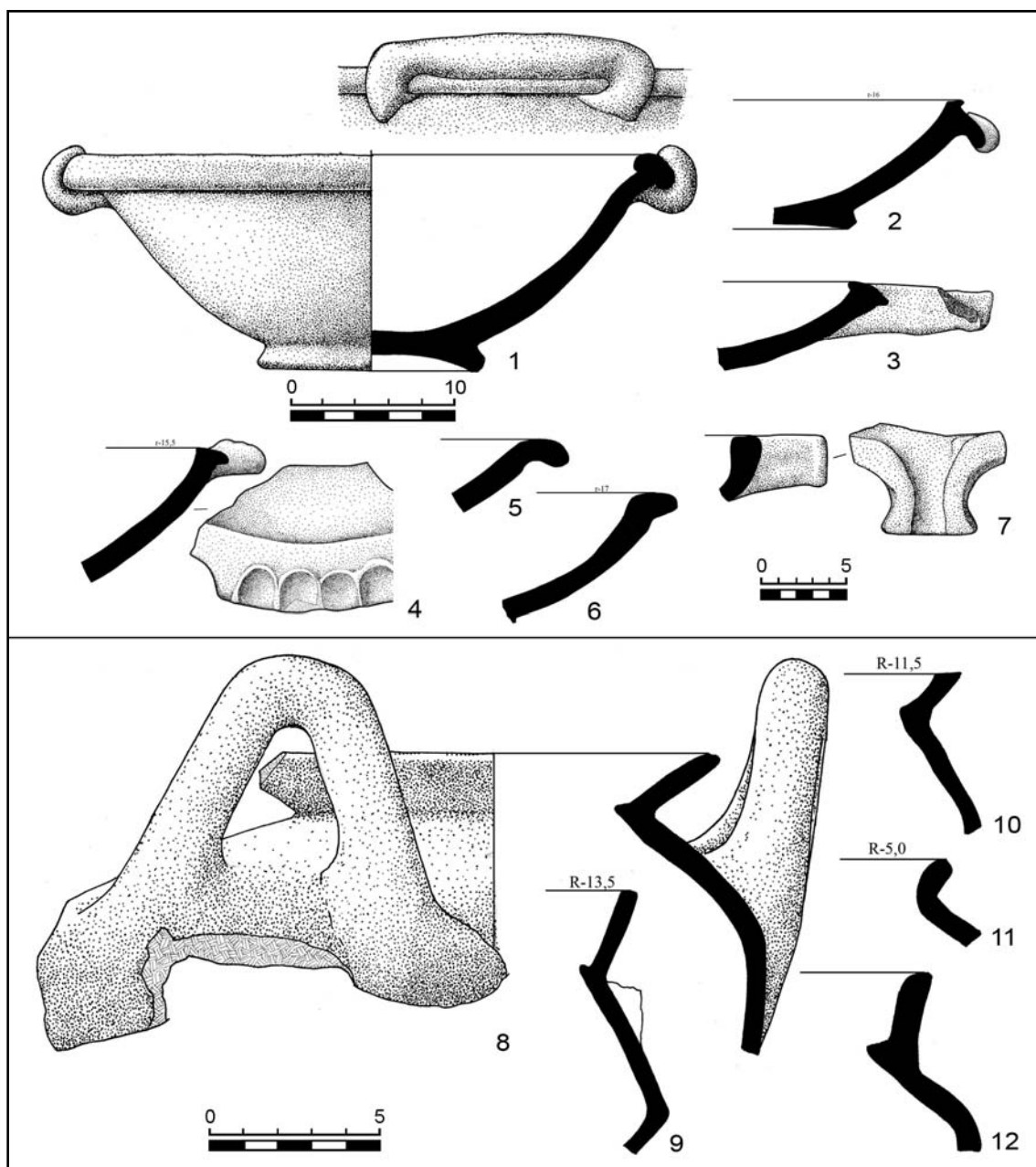


Рис. 21. Лутерии красноглиняные: 1—4, 7 — херсонесские; 5, 6 — гераклейские; 8—12 — фрагменты гончарных кухонных кастрюль.

Fig. 21. Red clay luteria: 1—4, 7 — Chersonesos; 5, 6 — Heraclea; 8—12 — fragments of wheel-made kitchen pans.

Процент встречаемости гончарных кухонных кастрюль аналогичен чернолаковому комплексу (3%) (рис. 21: 8—12). Около 2% лутериев (рис. 21: 1—7). Преимущественно это херсонесские лутерии и только два фрагмента из Гераклеи. Интересно, что довольно значительный процент (17%) составляют фрагменты тонкостенных лепных горшков (рис. 22). Чаще всего их находят в хозяйственных помещениях, в непосредственной близости от печей.

В целом, состав материала аналогичен керамическому комплексу из слоев Херсонеса Тав-

рического соответствующего времени (Ушаков 2010: 7—26).

Кроме того, в слоях разрушения усадьбы найдено значительное количество (более 1000 фрагментов) черепицы, преимущественно синопского и херсонесского производства.

Гибель усадьбы 4, так же, как и всех остальных зданий этого времени на городище, видимо, связана с военным конфликтом. Хотя существенных пожаров на ее площади не прослеживается, в заполнении одного из помещений обнаружен бронзовый наконечник стрелы с утопленной втулкой

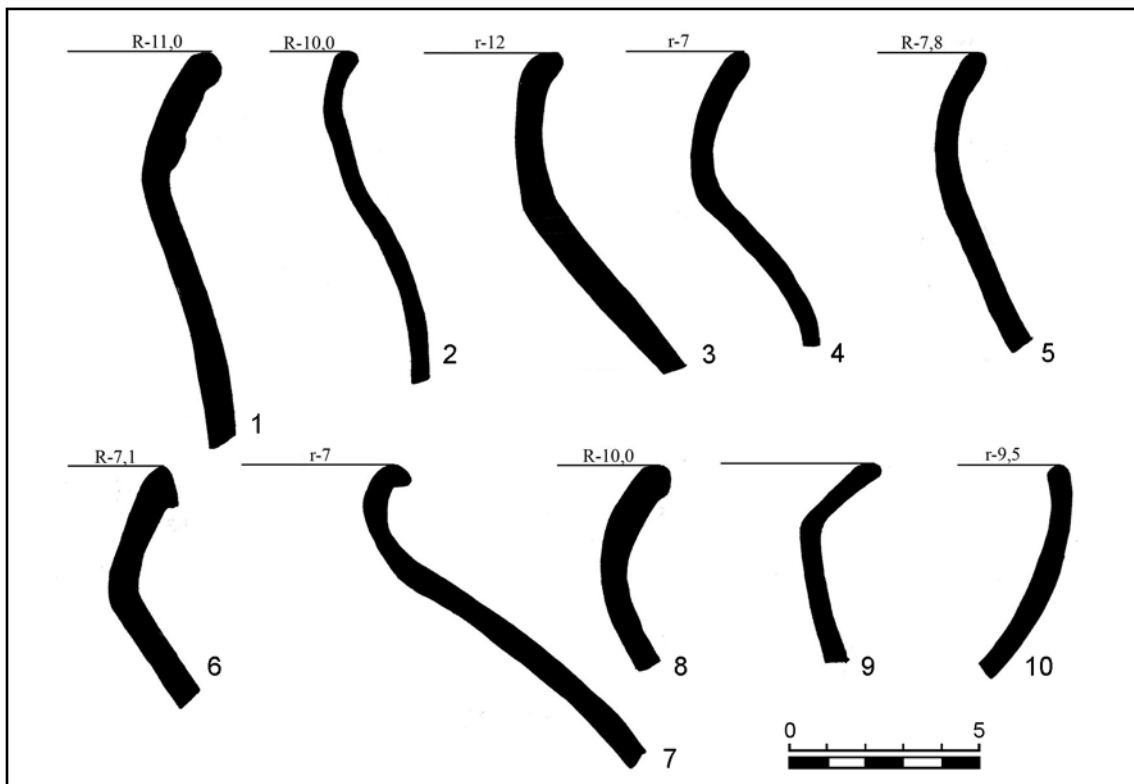


Рис. 22. Фрагменты лепной керамики.

Fig. 22. Fragments of hand-made pottery.

(рис. 15: 6). Кроме того, мощный слой пожара синхронного времени выявлен к югу от нее, непосредственно за южной стеной. Помещения самой усадьбы какое-то время стояли полуразрушенными, забрасывались мусором и заносились песком, о чем свидетельствует характер их заполнения, включавшего огромное количество костей животных и битой керамики.

Пока сложно говорить о какой-либо определенной ремесленной специализации жителей этой усадьбы, как это было выявлено

для трех первых усадеб Чайкинского городища (Попова, Коваленко 2005: 81). Очевидно, что они занимались скотоводством, ткачеством и другими домашними промыслами. Учитывая ее расположение в непосредственной близости от продолжавшей функционировать винодельни, а также то, что основной выход из нее вел на вымощенную площадь перед винодельческим комплексом, жилая часть которого к тому времени уже была разобрана, можно предположить, что хозяйева данной усадьбы занимались виноделием.

Литература

- Буйских А. В. 2008. *Пространственное развитие Херсонеса Таврического в античную эпоху. МАИЭТ 5, Supplementum.*
- Егорова Т. В. 2009. *Чернолаковая керамика IV—II вв. до н. э. с памятников Северо-Западного Крыма.* Москва: Московский государственный университет.
- Егорова Т. В. 2012. Комплекс помещений позднего греческого периода (второй половины III — первой половины II в. до н. э.) в юго-восточной части городища «Чайка». В: Тельнов Н. П. (отв. ред.). *Древности Северного Причерноморья III—II вв. до н. э.* Тирасполь: Приднестровский государственный университет, 46—54.
- Кац В. И. 1994. *Керамические клейма Херсонеса Таврического.* Саратов: Саратовский государственный университет.
- Кругликова И. Т. 1983. Херсонесская усадьба на наделе 10. *КСИА 174*, 43—50.
- Крыжицкий С. Д. 1993. *Архитектура античных государств Северного Причерноморья.* Киев: Наукова думка.
- Монахов С. Ю. 1989. *Амфоры Херсонеса Таврического IV—II вв. до н. э.* Саратов: Саратовский государственный университет.
- Монахов С. Ю. 2003. *Греческие амфоры в Причерноморье. Типология амфор ведущих центров-экспортеров товаров в керамической таре: Каталог-определитель.* Москва: Киммериды; Саратов: Саратовский государственный университет.
- Попова Е. А. 2007. Греческое поселение на городище «Чайка» во второй половине III—II в. до н. э. В: Янин В. Л., Щапова Ю. Л. (отв. ред.). *Материалы*

№3. 2014

- лы исследований городища «Чайка» в Северо-Западном Крыму. Москва: Московский государственный университет, 4—130.
- Попова Е. А., Коваленко С. А. 2005. *Историко-археологические очерки греческой и позднескифской культур в Северо-Западном Крыму (по материалам Чайкинского городища)*. Москва: Московский государственный университет.
- Яценко И. В. 1978. *Отчет о работе Крымской археологической экспедиции Исторического факультета МГУ в 1977 г.* Архив кафедры археологии Исторического факультета МГУ им. М. В. Ломоносова.
- Яценко И. В., Турина Т. Н. 1991. Здание III в. до н. э. на городище Чайка в Евпатории. В: Янин В. Л. (отв. ред.). *Памятники железного века в окрестностях Евпатории*. Москва: Московский государственный университет, 82—154.
- Fedoseev N. 1999. Classification des timbres astynomiques de Sinope. In: Garland Y. (ed.). *Production et commerce des amphores anciennes en Mer Noire*. Aix-en-Provence-Cedex: Université de Provence, 27—40.
- Hannestad L., Stolba V. F., Sceglov A. N. 2002. *Panskoye I*. Vol. 1. *The Monumental Building U6*. Aarhus: Aarhus University Press.
- Popova E. A., Kovalenko S. A. 2001. Notes on the New Farmhouse Complexes and the Entrance to the Chaika Settlement. In: Tsatskheladze G. R. (ed.). *Colloquia Pontica 6. North Pontic Archaeology*. Leiden; Boston; Köln: Brill, 205—230.
- Rotroff S. I. 1997. *Hellenistic Pottery. Athenian and Imported Wheelmade Table Ware and Related Material*. The Athenian Agora XXIX.

References

- Buiskikh, A. V. 2008. *Prostranstvennoe razvitie Khersonesa Tavricheskogo v antichnuiu epokhu (Spatial development of Tauric Chersonesos in Antiquity)*. Materialy po arkheologii, istorii i etnografii Tavrii (Materials on the archaeology, history and ethnography of Tavria) 5, Supplementum (in Russian).
- Egorova, T. V. 2009. *Chernolakovaya keramika IV—II vv. do n. e. s pamiatnikov Severo-Zapadnogo Kryma (Black-glazed ware of 4th—2nd centuries BC from the sites of North-Western Crimea)*. Moscow: Moskovskii gosudarstvennyi universitet (in Russian).
- Egorova, T. V. 2012. In *Drevnosti Severnogo Prichernomor'ia III—II vv. do n. e. (Antiquities of the Northern Pontic area from the 3rd—2nd centuries BC)*. Tiraspol: Pridnestrovskii gosudarstvennyi universitet, 46—54 (in Russian).
- Кас, В. И. 1994. *Keramicheskie kleima Khersonesa Tavricheskogo (Ceramic stamps of Tauric Chersonesos. Catalogue and guide)*. Saratov: Saratovskii gosudarstvennyi universitet (in Russian).
- Kruglikova, I. T. 1983. In *Kratkie soobshcheniia Instituta arkheologii Akademii nauk SSSR (Brief reports of the Institute of Archaeology of the Academy of Sciences of USSR)* 174, 43—50 (in Russian).
- Kryzhitskii, S. D. 1993. *Arkhitektura antichnykh gosudarstv Severnogo Prichernomor'ia (Architecture of ancient states from Northern Pontic region)*. Kiev: Naukova dumka (in Russian).
- Monachov, S. Ju. 1989. *Amfory Khersonesa Tavricheskogo IV—II vv. do n. e. (Amphorae of Tauric Chersonesos from 4th—2nd centuries BC)*. Saratov: Saratovskii gosudarstvennyi universitet (in Russian).
- Monachov, S. Ju. 2003. *Grecheskie amfory v Prichernomor'e. Tipologiya amfor vedushchikh tsentrov-eksporterov tovarov v keramicheskoi tare: Katalog-opredelitel' (Greek amphorae in the Pontic region. Typology of amphorae of the main ceramic ware exporting centers)*. Moscow: Kimmerida; Saratov: Saratovskii gosudarstvennyi universitet (in Russian).
- Popova, E. A. 2007. In *Materialy issledovaniia gorodishcha «Chaika» v Severo-Zapadnom Krymu (Materials from the research of «Chaika» fortified settlement in North-Western Crimea)*. Moscow: Moskovskii gosudarstvennyi universitet, 4—130 (in Russian).
- Popova, E. A., Kovalenko, S. A. 2005. *Istoriko-arkheologicheskie ocherki grecheskoi i pozdneskifskoi kul'tur v Severo-Zapadnom Krymu (po materialam Chaikinskogo gorodishcha) (Historical and archaeological essays on the Greek and Late Scythian cultures in North-Western Crimea (based on the materials from Chaika fortified settlement))*. Moscow: Moskovskii gosudarstvennyi universitet (in Russian).
- Yatsenko, I. V. 1978. *Otchet o rabote Krymskoi arkheologicheskoi ekspeditsii Istoricheskogo fakul'teta MGU v 1977 g. (Report on the work of the Crimean archaeological expedition of the Historical Faculty of Moscow State University in 1977)*. Arkhiv kafedry arkheologii Istoricheskogo fakul'teta Moskovskogo gosudarstvennogo universiteta (Archive of the department of archaeology of the Historical faculty of Moscow State University) (in Russian).
- Yatsenko, I. V., Turina, T. N. 1991. In *Pamiatniki zheleznoogo veka v okrestnostiakh Evpatorii (Iron Age sites in the outskirts of Yevpatoria)*. Moscow: Moskovskii gosudarstvennyi universitet, 82—154 (in Russian).
- Fedoseev, N. 1999. Classification des timbres astynomiques de Sinope. In: Garland Y. (ed.). *Production et commerce des amphores anciennes en Mer Noire*. Aix-en-Provence-Cedex: Université de Provence, 27—40.
- Hannestad, L., Stolba, V. F., Sceglov, A. N. 2002. *Panskoye I. The Monumental Building U6*. Vol. 1. Aarhus: Aarhus University press.
- Popova, E. A., Kovalenko, S. A. 2001. Notes on the New Farmhouse Complexes and the Entrance to the Chaika Settlement. In: Gocha R. Tsatskheladze (ed.). *Colloquia Pontica*. Vol. 6. *North Pontic Archaeology*. Leiden; Boston; Köln: Brill, 205—230.
- Rotroff, S. I. 1997. *Hellenistic Pottery. Athenian and Imported Wheelmade Table Ware and Related Material*. *The Athenian Agora XXIX*.

Статья поступила в номер 12 декабря 2013 г.

Tatyana Egorova (Moscow, Russia). Candidate of Historical Sciences. Moscow Lomonosov State University¹.

Tatyana Egorova (Moscow, Russia). Candidat în științe istorice. Universitatea de Stat din Moscova „M. Lomonosov”.

Егорова Татьяна Валерьевна (Москва, Россия). Кандидат исторических наук. Московский государственный университет имени М. В. Ломоносова.

E-mail: tvegorova@yandex.ru

Address: ¹ Lomonosovsky Pr., 27-4, Moscow, 119992, Russia