

К.-Э. Урсу, К. Апараскивей

## Сосуды со стилизованными антропоморфными изображениями из ареала Прекукутень-Триполье А. Некоторые соображения

**Keywords:** Precucuteni-Tripolye A, Baia-În Muchie, anthropomorphic representations, symbolism.

**Cuvinte cheie:** Precucuteni-Tripolie A, Baia-În Muchie, reprezentări antropomorfe, simbolistică.

**Ключевые слова:** Прекукутень-Триполье А, Байя-Ын Мукие, антропоморфные изображения, символизм.

*C.-E. Ursu, C. Aparaschivei*

### **A Few Considerations on Some of the Ceramic Vessels Decorated with Stylized Anthropomorphic Representations, from Precucuteni-Tripolye A Area**

Following the study of some of the vessels uncovered during the archaeological excavations at Baia-În Muchie (Suceava County, Romania), vessels which, in fact, are similar to others that have been recovered from Precucuteni-Tripolye A area, and which are also decorated with stylised anthropomorphic representations, it can be argued that the spiritual life of those communities was full of significant rituals, which can even be regarded as "myths". The use of these pots as cult objects is suggested by the way in which their decorum and symbolic elements were organized, but also by their liquid volumes, which are always multiple of 0,5. The approach of symbols in relation to the history of religion, suggests that those communities lived in a world believing in lunar cults, which, in fact, is a common belief in the 4<sup>th</sup> millennium BC.

*C.-E. Ursu, C. Aparaschivei*

### **Vase cu reprezentări antropomorfe stilizate din arealul Precucuteni-Tripolie A. Câteva considerații**

Analiza asupra unor vase descoperite la Baia-În Muchie (jud. Suceava), similare cu altele din arealul Precucuteni-Tripolie A, decorate cu reprezentări antropomorfe stilizate, conduc la ipoteza că viața spirituală a acestor comunități era plină de semnificații rituale, poate adevărate "mituri". Folosirea lor ca artefacte cu rol cultic este sugerată de dispunerea decorului, elementele simbolice cu care au fost înfrumusețate și, nu în ultimă instanță, volumele, care sunt multiplu de 0,5 l. Abordarea simbolurilor în corelație cu istoria religiilor sugerează o lume bazată pe culte lunare, firească de altfel în mileniul IV BC.

*К.-Э. Урсу, К. Апараскивей*

### **Сосуды со стилизованными антропоморфными изображениями из ареала Прекукутень-Триполье А. Некоторые соображения**

В данной статье производится анализ серии сосудов, обнаруженных на поселении в Байя-Ын Мукие (уезд Сучава, Румыния), с орнаментом в виде стилизованных антропоморфных изображений. Эти сосуды имеют аналогии на некоторых других памятниках Прекукутень-Триполье А. Мы считаем, что духовная жизнь этих общин была наполнена ритуальными смыслами — возможно, настоящими «мифами». Культовое назначение рассматриваемых сосудов исходит из расположения декора, наличия символических элементов в орнаменте и, что примечательно, объема посуды, который всегда кратен 0,5 л. Анализ символов на исследуемой керамике в контексте истории религий указывает на существование в IV тыс. до н.э. системы идеологических представлений, основанной на лунарных культах.

Частью керамического комплекса ареала Прекукутень — Триполье А являются антропоморфные сосуды или сосуды с антропоморфными элементами. Их не очень много, и большинство относится к подэтапу Прекукутень III (см., в хронологическом порядке, сосуды в: Marinescu-Bîlcu 1974a: fig. 84:

3, 6; Бурдо 2004: 388; Збеневич 1989: рис. 51: 12, 63: 2, рис. 70: 9; Vulpe 1957: 107, рис. 79: 5; Черниш 1959: табл. VII: 10, 14; Бибииков 1953: рис. 7, 26, pl. 47: а, 57, 59: з, 73: а; Маркевич 1970, рис. 14: 1; Бурдо 1989: рис. 4: 11, 5: 10, 8: 27; Marinescu-Bîlcu 1981: fig. 90: 7—9, 120: 1a-b, 2a-b, 3a-b; Ursulescu et al 2005: fig. 10: a-d;

Бурдо, Відейко 1985: рис. 3: 12, 17)<sup>1</sup>. В большинстве случаев антропоморфизм передан пластично (формой сосуда или налепными элементами), и лишь в Новых Русештах I он образован сочетанием декора.

В 1994 году, Д. Я. Телегин, анализируя два сосуда — из Слободки Западной и Тимково, выделяет новый тип антропоморфного орнамента — стилизованные изображения «змеевидной богини, оберега зерновых запасов трипольцев». Автор привлекает и аналогичную находку из Траян-Дялул Вией, отметив более высокий уровень стилизации изображений на этом сосуде по сравнению с первыми двумя (Телегин 1994: 74). К этим находкам можно добавить также фрагменты керамики из Трудешть-Гигоешь (рис. 4: 2; Marinescu-Bîlcu 1974a: fig. 39: 9), Александровки (рис. 4: 4; Burdo 2011: fig. 5: 4) и Слободки Западной (рис. 4: 3; Burdo 2011: fig. 5: 1).

Превентивные археологические исследования 2012 и 2013 гг. на поселении Байя-Ын Мукие (уезд Сучава, Румыния) позволили обнаружить значительное количество целых или фрагментированных сосудов с орнаментом, аналогичным декору, на который обратил в свое время внимание Д. Я. Телегин. Контекст их обнаружения и детальный анализ могут предоставить новые данные относительно назначения данного типа археологического инвентаря, а также духовной жизни общины Прекукутень-Триполье А.

С самого начала уточним, что мы не согласны с интерпретацией этих находок как сосудов с изображением «змееликой богини» и будем называть их сосудами со стилизованными антропоморфными изображениями.

### **Сосуды из Байя-Ын Мукие. Контекст и описание**

За исключением одного фрагмента (из комплекса 3/2012<sup>2</sup>), все остальные находки происходят из жилищ: четыре целых или восстанавливаемых сосудов и 8 фрагментов были найдены в жилище №1/2012<sup>3</sup>, один сосуд в жилище №2/2012 и еще один в жили-

ще №3/2013<sup>4</sup>. В жилище №1/2012 большинство сосудов было обнаружено вдоль его северной и северо-западной границ. Отметим, что у северной границы жилища также находилось скопление разбитых зернотерок. Еще один сосуд находился приблизительно в центре сооружения, непосредственно возле очага. Сосуд из сильно потревоженного поздними нарушениями жилища №2/2012 располагался у его восточной границы. Наконец, сосуд из жилища №3/2013 находился возле одного из внутренних очагов<sup>5</sup> (см. схему расположения находок на рис. 5).

Обстоятельства местонахождения, размеры и данные о вторичном обжиге рассматриваемых здесь сосудов представлены в табл. 1.

Ниже мы приводим данные о технических характеристиках сосудов и фрагментов из Байя-Ын Мукие, таких как состав теста, обработка поверхности, обжиг, цвет и др.<sup>6</sup>

#### **№1 (рис. 1: 1)**

Сосуд изготовлен из глины хорошего качества с примесью мелкого песка и шамота<sup>7</sup>, тесто в изломе пористое, текстура шероховатая, ангобирован. Обжиг окислительный, что определило красновато-кирпичный цвет поверхности сосуда. В результате разрушения жилища огнем сосуд был вторично обожжен, что привело к деформации поверхности, частичному отслоению ангоба, неравномерности цвета, расширению отдельных частиц из состава теста (слюды?) и последующему образованию белесых пятен.

#### **№2 (рис. 1: 2)**

Сосуд изготовлен из глины хорошего качества с примесью мелкого и крупного песка и шамота, тесто компактное с шероховатой текстурой, ангобирован перед нанесением декора. Первичный обжиг был произведен

<sup>4</sup> Обработка керамики из раскопок 2013 года еще не завершена. По этой причине мы привлекли лишь один сосуд из материалов этого сезона.

<sup>5</sup> В 2013 году это жилище больших размеров было раскопано неполностью.

<sup>6</sup> Номера сосудов даны в соответствии с табл. 1.

<sup>7</sup> Можно отметить широкое использование ошителей в тесте, в частности, шамота (технологический недостаток или утилитарная необходимость?), что привело к формированию пористой, неоднородной внутренней структуры керамики. Это определило и низкий уровень прочности посуды, фрагменты которой начали стираться по линии излома за время нахождения в земле. Эти характеристики относятся почти ко всем сосудам и фрагментам, рассматриваемым в настоящей работе.

<sup>1</sup> Д. Богиан (Boghian 2012) выделяет на данном этапе и другую серию сосудов, антропоморфизм которых состоит в изображении груди и пупка, но мы не согласны с подобной интерпретацией.

<sup>2</sup> Скопление фрагментированной керамики.

<sup>3</sup> Часть фрагментов, бесспорно, относится к одному и тому же сосуду: см. фрагменты, приведенные на рис. 3: 3, 4 и, вероятно, рис. 3: 7.

Таблица 1.

**Параметры сосудов из Байя-Ын Мукие**

№	Рисунок	Сооружение	Глубина	Размеры (см)*	Примечания
1	1: 1	Жилище №1/2012	-0,55 м	в=10,5; мд=12,4; дг=7; до=5,7; тс=0,5	вторичный обжиг
2	1: 2	Жилище №1/2012	-0,55 м	в=34; мд=37,5; дг=25,5; до=14,5; тс=0,8	вторичный обжиг
3	2: 1	Жилище №2/2012	-0,55 м	в=48,5; мд=51; дг=30,5; до=19,5; тс=0,8—1,05	деформирован вторичным обжигом
4	2: 2	Жилище №1/2012	-0,55 м	тс=0,7	восстанавливаемый, в процессе реставрации; вторичный обжиг
5	3: 1	Жилище №1/2012	-0,60 м	тс=0,9	вторичный обжиг, недеформирован
6	3: 2	Жилище №3/2013	-0,34— 0,38 м	тс=0,8	восстанавливаемый, в процессе реставрации; вторичный обжиг
7	3: 3	Жилище №1/2012	-0,60 м	тс=1,2	деформирован вторичным обжигом
8	3: 4	Жилище №1/2012	-0,60 м	тс=1,3	деформирован вторичным обжигом
9	3: 5	Жилище №1/2012	-0,60 м	тс=0,6	сильный вторичный обжиг
10	3: 6	Комплекс №3/2012	-0,65 м	тс=0,7—0,8	
11	3: 7	Жилище №1/2012	-0,60 м	тс=1,9—2	деформирован вторичным обжигом
12	3: 8	Жилище №1/2012	-0,60 м	тс=1,2	вторичный обжиг
13	3: 9	Жилище №1/2012	-0,60 м	тс=1,1	вторичный обжиг
14	3: 10	Жилище №1/2012	-0,60 м	тс=1,4	вторичный обжиг
15	3: 11	Жилище №1/2012	-0,55 м	тс=0,9	

\* в = высота; мд = максимальный диаметр; дг = диаметр горла; до = диаметр основания; тс = толщина стенки сосуда.

в полувосстановительных условиях, определивших неравномерный цвет поверхности, от черного к серому. Воздействие вторичного обжига вследствие возгорания жилища привело к появлению на поверхности красноватых пятен.

**№ 3 (рис. 2: 1)**

Сосуд изготовлен из глины с примесью песка, камушков и шамота, тесто компактное с шероховатой текстурой, ангобирован. Обжиг окислительный, что определяет красновато-кирпичный цвет поверхности сосуда. В результате разрушения жилища огнем сосуд был вторично сильно обожжен, что привело к появлению на поверхности черных и сероватых пятен, а также к сильной деформации отдельных фрагментов.

**№ 4 (рис. 2: 2)**

Сосуд изготовлен из глины хорошего качества с примесью мелкого песка и шамота, тесто пористое, текстура смешанная, шероховатая и мелкозернистая, ангобирован после нанесения декора. Поверхность хорошо заглажена. Обжиг окислительный, неполный, определил неравномерный цвет поверхности, от красноватого до серого. И в этом слу-

чае есть следы вторичного обжига, который, однако, не особенно сильно повлиял на состояние керамики.

**№ 5 (рис. 3: 1)**

Сосуд изготовлен из глины с примесью песка, камешков и шамота, тесто компактное, текстура грубая, ангобирован перед нанесением декора. Обжиг окислительный, неполный, что определяет неравномерный цвет поверхности, от красноватого до серого.

**№ 6 (рис. 3: 2)**

Сосуд изготовлен из глины хорошего качества с примесью мелкого песка и шамота, тесто компактное, текстура мелкозернистая, ангобирован после нанесения декора. Обжиг окислительный, неполный, определил неравномерный цвет поверхности, от красноватого до серого. Есть следы вторичного обжига, который деформировал некоторые участки поверхности сосуда. Вторичным воздействием огня также образованы отложения продуктов горения черного цвета внутри сосуда.

**№ 7—8 (рис. 3: 3, 4)**

Фрагменты сосуда, изготовленные из глины с примесью песка и шамота. Тесто компакт-

ное, с внутренней мелкозернистой и внешней шероховатой текстурой. Ангобированы после нанесения орнамента. Обжиг окислительный, цвет равномерный красноватый. На черепках следы вторичного обжига, который привел к их деформированию.

#### № 9 (рис. 3: 5)

Фрагмент сосуда, изготовленный из глины с примесью песка и шамота. Тесто компактное, текстура мелкозернистая с внешней и внутренней стороны. Ангобирован после нанесения орнамента. Первичный обжиг был произведен в окислительных условиях, цвет красновато-кирпичный. Есть следы сильного вторичного обжига, приведшего к деформированию фрагмента, вздутию теста и изменениям в цвете до черно-серого.

#### № 10 (рис. 3: 6)

Фрагмент сосуда, изготовленный из глины с примесью мелкого песка. Тесто компактное, текстура шероховатая с внешней и внутренней сторон. Ангобирован после нанесения орнамента. Обжиг был произведен в неполных окислительных условиях, цвет неравномерный, варьирует от красновато-кирпичного до пепельного.

#### № 11 (рис. 3: 7)

Фрагмент сосуда, изготовленный из глины с примесью песка и шамота. Тесто компактное, текстура шероховатая с внешней и внутренней сторон. Ангобирован после нанесения орнамента. Первичный обжиг был произведен в окислительных условиях, цвет красновато-кирпичный. Есть следы сильного вторичного обжига, приведшего к вздутию теста.

#### № 12 (рис. 3: 8)

Фрагмент сосуда, изготовленный из глины с примесью мелкого песка и шамота. Тесто пористое, с внутренней мелкозернистой и внешней шероховатой текстурой. Ангобирован после нанесения орнамента. Обжиг был произведен в неполных окислительных условиях, цвет неравномерный красновато-желтоватый на внешней и сероватый на внутренней поверхности. Есть следы вторичного обжига.

#### № 13—14 (рис. 3: 9, 10)

Фрагменты сосуда, изготовленного из глины с примесью мелкого песка и шамота. Тесто компактное, с внутренней мелкозернистой и внешней шероховатой текстурой. Ангобирован после нанесения орнамента. Обжиг был произведен в неполных окисли-

тельных условиях, цвет неравномерный, варьирует от красновато-кирпичного до пепельного. Есть следы вторичного обжига, приведшего к деформированию фрагментов.

#### № 15 (рис. 3: 11)

Фрагмент сосуда, изготовленный из глины с примесью мелкого песка и шамота. Тесто пористое, с внутренней мелкозернистой и внешней шероховатой текстурой. Ангобирован после нанесения орнамента. Обжиг был произведен в неполной окислительной атмосфере, цвет неравномерный красновато-желтоватый.

Объемы целых сосудов, в литрах жидкости и в килограммах зерна с влажностью 14% (при которой зерно обычно хранится), представлены в табл. 2<sup>8</sup>.

### Особенности построения орнамента

Во всех случаях форма рассматриваемой посуды<sup>9</sup> соответствует типу баночных сосудов по типологии С. Маринеску-Былку (1974), который встречается достаточно редко в ареале Прекукутень-Триполье А. На всех сосудах орнамент расположен тектонично, в трех (один случай) или четырех вертикальных метопах. Для более четкой идентификации общих или индивидуальных элементов декора мы решили произвести тектонический анализ построения орнамента на ряде сосудов<sup>10</sup> (горловина, плечо, тулово). По такому же принципу произведен анализ антропоморфных изображений.

**Горловина сосудов** либо не орнаментирована (рис. 1: 1; 2: 1; 3: 2; 4: 1, 5, 6), либо покрыта декором в виде групп вертикальных коротких врезных линий (рис. 1: 2; 2: 2; 3: 1).

#### Плечо сосудов

Траян-Дялул Вией (Румыния, уезд Нямц), Прекукутень I (рис. 4: 1а):

— угловые апексы, образованные короткими линиями и треугольниками;

<sup>8</sup> Выражаем нашу благодарность Сабину Адриану Лука за его ценные замечания; хотим поблагодарить также инженера Тибериу Полокошеру за его помощь в расчете объема.

<sup>9</sup> Наш анализ основывается на целых или археологически целых сосудах, а также на фрагментах с частично сохранившимся профилем.

<sup>10</sup> Мы не подвергли анализу сосуда, приведенные на рис. 2: 2 и 3: 2, так как их реставрация еще не закончена, а данные, во многом, соответствуют другим описанным сосудам.

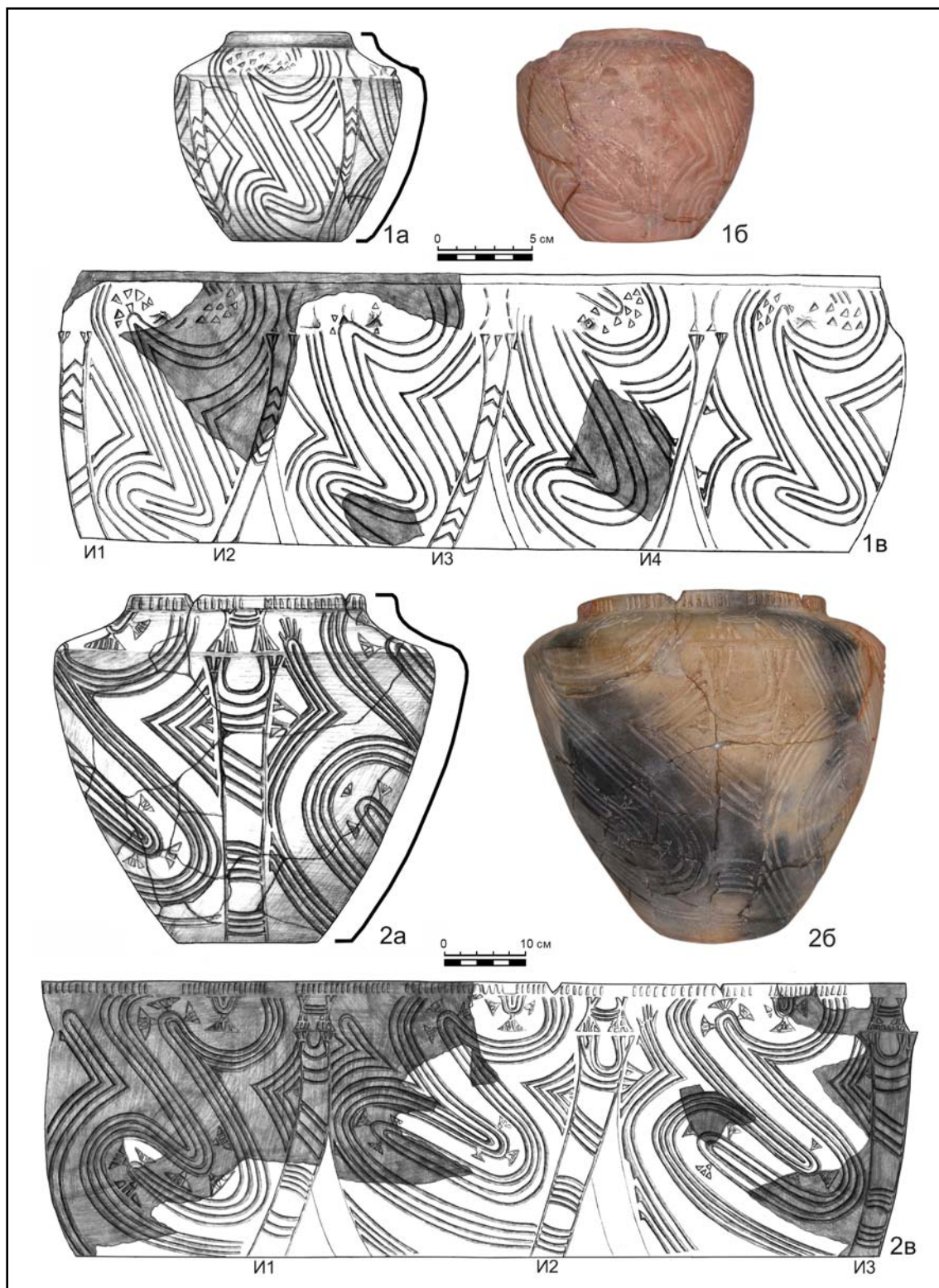
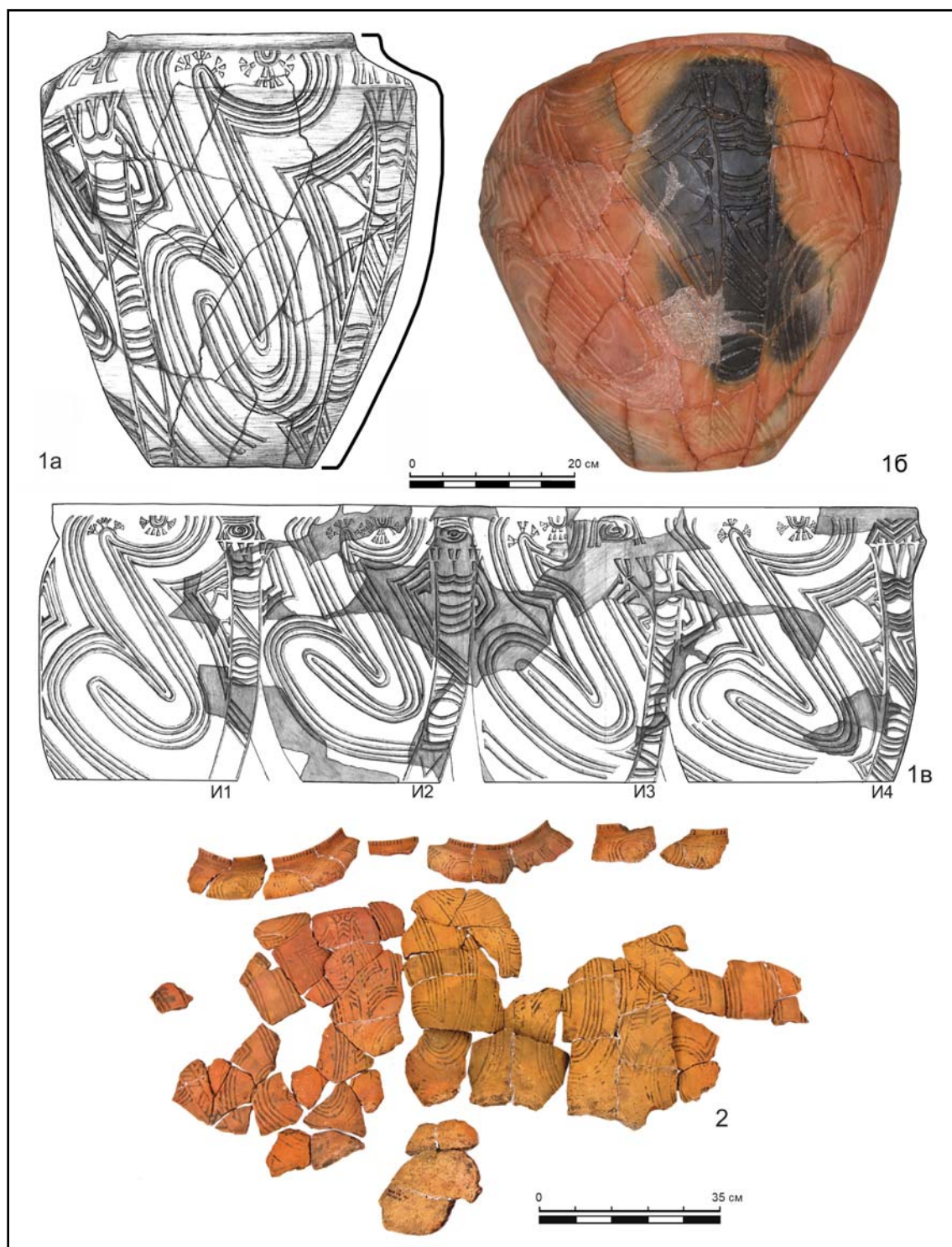


Рис. 1. Баия-Ын Мукие, сосуды из жилища №1/2012: 1 — №1; 2 — №2.

Fig. 1. Baia-În Muchie, pottery from building 1/2012: 1 — no.1; 2 — no.2.

— окончания меандр с апексами;  
 — два окончания изолированных меандр в виде «кубков» с ручками из линий с треугольным окончанием и ножкой, типа «меноры».

Баия (Румыния, уезд Сучава), Прекукутень I финальный — Триполье А (рис. 1: 1в):  
 — треугольные апексы из врезных точек;  
 — завитки круговых меандров;



**Рис. 2.** Баия-Îн Мукие, сосуды из жилищ №2/2012 (1) и жилища №1/2012 (2). 1 — №3; 2 — №4.

**Fig. 2.** Baia-În Muchie, pottery from building 2/2012 (1) and building 1/2012 (2). 1 — no.3; 2 — no.4.

— окончание меандра с треугольными апексами;

— четыре небольших налепа.

Баия (Румыния, уезд Сучава), Прекуку-  
тень I финальный — Триполье А (рис. 1: 2в):

— окончания меандров с треугольными  
линейными врезными апексами;

— окончания изолированных меандров  
в виде «кубков» с ручками из линий с тре-  
угольным окончанием и ножкой, типа «ме-  
норы»;

— схематический линейный декор (воз-  
можные варианты его прочтения: зооморф-  
ное изображение, две соединенные пары тан-



**Рис. 3.** Баия-Îн Мукие, фрагменты сосудов из жилища №1/2012 (1, 3—5, 7—11), жилища №3/2013 (2) и комплекса №3/2012 (6). 1 — №5; 2 — №6; 3 — №7; 4 — №8; 5 — №9; 6 — №10; 7 — №11; 8 — №12; 9 — №13; 10 — №14; 11 — №15.

**Fig. 3.** Baia-În Muchie, fragments of pottery from building 1/2012 (1, 3—11) and 3/2013 (2). 1 — no.5; 2 — no.6; 3 — no.7; 4 — no.8; 5 — no.9; 6 — no.10; 7 — no.11; 8 — no.12; 9 — no.13; 10 — no.14; 11 — no.15.

цовщиц, два соединенных плуга (см.: Черныш 1982: 233, fig. 18), головной убор).

Баия (Румыния, уезд Сучава), Прекукутень I финальный — Триполье А (рис. 2: 1в):

— окончания меандров с треугольными линейными врезными апексами;

— окончания изолированных меандров в виде «кубков» с ручками из линий с тре-

угольным окончанием и ножкой, типа «меньорь»;

— линейный декор, построенный вокруг спирального завитка, или угловой геометрический орнамент (возможные варианты его прочтения: головной убор, зооморфное изображение, две соединенные пары танцовщиц, два соединенных плуга — см.: Черныш 1982: 233, fig. 18);

Таблица 2.

## Объём сосудов

Памятник, датировка	№ рисунка	Объём по жидкости (л)	Объём по зерну пшеницы с влажностью 14% (кг)	Кратность объема по отношению к минимальному значению (объем / 0,37 кг)*
Траян-Дялул Вией (Румыния, уезд Нямц) Прекукутень I	рис. 4: 1	25	18,75	50,675
Байя (Румыния, уезд Сучава) Прекукутень I финальный — Триполье А	рис. 1: 1	0,5	0,37	1
Байя (Румыния, уезд Сучава) Прекукутень I финальный — Триполье А	рис. 1: 2	15	11,25	30,405
Байя (Румыния, уезд Сучава) Прекукутень I финальный — Триполье А**	рис. 2: 1	32	24	64,864
Тимково (Украина, Одесская обл., Кодымский район) Триполье А III/1 — Прекукутень III	рис. 4: 6	75	56,25	152,027
Слободка-Западная (Украина, Одесская обл., Александровский район) Триполье А III/1 — Прекукутень III	рис. 4: 5	80	60	162,162

\* Во всех случаях цифра после запятой является в периоде — напр.: 50,(675).

\*\* Сосуд деформирован вследствие вторичного обжига.

— угловой орнамент (возможно, изображение головного убора).

Байя (Румыния, уезд Сучава), Прекукутень I финальный — Триполье А (рис. 3: 1):

— окончания меандров с треугольными линейными врезными апексами;

— окончания изолированных меандров в виде «кубка» типа «меноры»;

— линейный декор в виде двух концентрических полукругов (возможно, изображение головного убора).

Тимково (Украина, Одесская обл., Кодымский район), Триполье А III/1 — Прекукутень III (рис. 4: 6):

— окончания меандров с апексами;

— линейный декор (возможно, изображение головного убора);

— небольшие налеты.

Слободка Западная (Украина, Одесская обл., Александровский район), Триполье А III/1 — Прекукутень III (рис. 4: 5):

— окончания меандров с апексами;

— небольшие налеты;

— угловой декор, образующий ромбовидную фигуру (возможно, изображение головного убора).

**Тулово сосудов**

Траян-Дялул Вией (Румыния, уезд Нямц), Прекукутень I (рис. 4: 1a):

— четыре реестра;

— четыре стилизованных антропоморфных изображения;

— руки переданы угловыми параллельными линиями, иногда снабженными апексами;

— два угловых меандра, один из которых стыкуется нижним окончанием с другим, украшенным апексами на углах и окончаниях.

Байя (Румыния, уезд Сучава), Прекукутень I финальный — Триполье А (рис. 1: 1в):

— четыре реестра;

— четыре стилизованных антропоморфных изображения;

— руки переданы двумя и тремя линиями;

— два угловых меандра, один из которых стыкуется нижним окончанием с другим.

Байя (Румыния, уезд Сучава), Прекукутень I финальный — Триполье А (рис. 1: 2в):

— три реестра;

— три стилизованных антропоморфных изображения (лишь одно из них сохранилось полностью);

— руки переданы четырьмя линиями, правая (?) рука с раскрытой ладонью;

— два угловых меандра, один из которых стыкуется нижним окончанием с другим; каждый из меандров снабжен тремя угловыми апексами на углах и окончаниях;

— фигура из четырех параллельных линий в нижней части силуэта, вероятно, изображающая некое одеяние (длинное платье?).

Байя (Румыния, уезд Сучава), Прекукутень I финальный — Триполье А (рис. 2: 1в):

— четыре реестра;

— четыре стилизованных антропоморфных изображения;

— руки переданы тремя и четырьмя линиями;

— два угловых меандра, один из которых стыкуется нижним окончанием с другим;

— у трех из четырех силуэтов присутствует в нижней части, под антропоморфным изображением, декор из двух или четырех параллельных линий, который может изображать какое-то одеяние (длинное платье?).

Байя (Румыния, уезд Сучава), Прекукутень I финальный — Триполье А (рис. 3: 1):

— вероятно, четыре реестра;

— сохранившиеся руки силуэтов переданы двумя или тремя линиями;

— два угловых меандра, без апексов, переданные четырьмя параллельными линиями.

Тимково (Украина, Одесская обл., Кодымский район, Триполье АП/1 — Прекукутень III (рис. 4: 6):

— четыре реестра;

— четыре стилизованных антропоморфных изображения, каждое из которых имеет по одной руке, переданной с помощью трех и четырех линий;

— два угловых меандра, углы одного из них орнаментированы апексами;

— в нижней части одного из антропоморфных изображений присутствует декор из четырех параллельных линий, который может изображать какое-то одеяние (длинное платье?).

Слободка Западная (Украина, Одесская обл., Александровский район), Триполье АП/1 — Прекукутень III (рис. 4: 5):

— четыре реестра;

— четыре стилизованных антропоморфных изображения;

— руки переданы тремя линиями;

— два угловых меандра, каждый из них снабжен тремя апексами, один из меандров стыкуется нижним окончанием с другим;

— в нижней части одного из антропоморфных изображений присутствует угловой декор, который может изображать какое-то одеяние (длинное платье?).

### Анализ стилизованных антропоморфных изображений

Траян-Дялул Вией (Румыния, уезд Нямц), Прекукутень I (рис. 4: 1a).

— Голова: И1<sup>11</sup>, И2 — передана двумя треугольниками; И3, И4 — передана тремя треугольниками.

— Тело: И1, И2 — длинный силуэт, полностью покрыт горизонтальными короткими линиями; И3 — длинный силуэт, полностью покрыт горизонтальными короткими линиями, в нижней части присутствует орнамент из угловых линий; И4 — длинный силуэт, верхняя часть украшена треугольниками, лежащими основой на контуре силуэта, нижняя часть покрыта короткими линиями.

— Руки: И1 — переданы тремя и четырьмя линиями, расположенными под углом, «за спиной»; И2 — переданы четырьмя и пятью линиями, расположенными под углом; апексом обозначен локоть; одна рука направлена вверх, другая вниз; И3 — переданы пятью и шестью линиями, расположенными под углом; апексами обозначены локти; руки направлены вниз; И4 — переданы тремя и четырьмя линиями, расположенными под углом, «за спиной»; апексами обозначены локти.

— Возможные аксессуары: расположенные у локтя апексы, возможно, изображают завязки или украшения. Форма окончаний рук И2 и И3 может указывать на широкие рукава одеяния. Угловой орнамент в нижней части И3 может изображать декор одеяния (платье?). Горизонтальная линия, соединяющая границы в верхней части силуэта И4 может являться изображением какого-то украшения (кольце?).

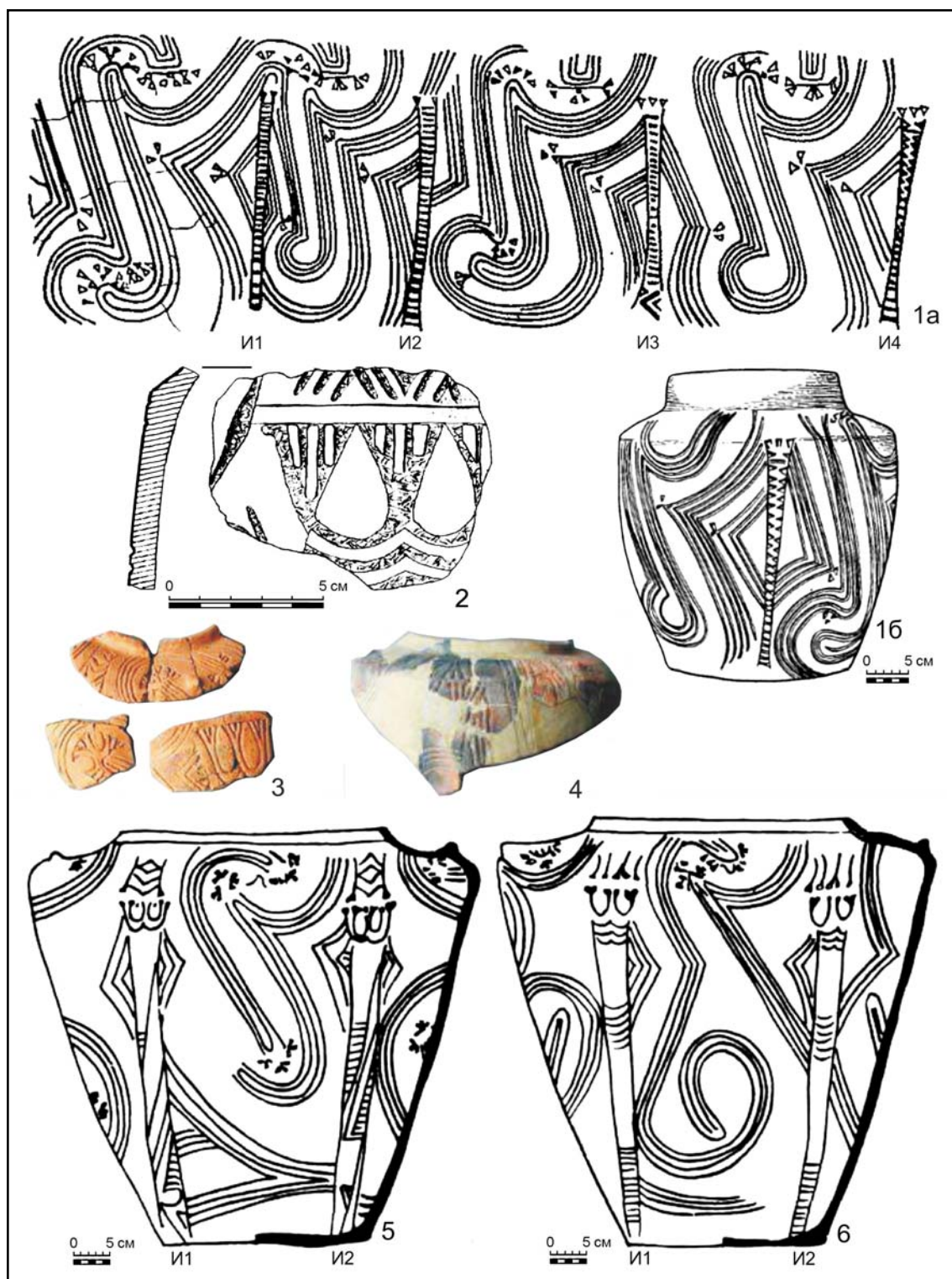
Байя (Румыния, уезд Сучава), Прекукутень I финальный — Триполье А (рис. 1: 1в).

— Голова: И1, И4 — передана группами из двух треугольников; И3 — передана тремя треугольниками.

— Тело: И1 — длинный силуэт, украшенный в верхней части (шея?) группой из трех параллельных угловых линий, после которой следует наклонная линия, направленная вправо, и еще одна группа из трех наклонных линий, направленных влево; И2 — длинный силуэт, украшенный группой из трех угловых линий, направленных углами вниз; в нижней части два врезных треугольника подчеркивают контур силуэта; И3 — длинный силуэт, орнаментированный тремя группами, составленными каждая из трех угловых линий, причем первая и третья группы направлены вверх, а вторая вниз; орнамент посередине образует ромбовидную (?) фигуру; И4 — длинный силуэт, украшенный в верхней части наклонной линией, слева (изображение шеи?).

— Руки: на всех изображениях одна рука длиннее, передана тремя параллельными линиями (возможно, подразумевается положение ладони за головой), другая короче, передана двумя линиями, с условной «ладонью»

<sup>11</sup> И = стилизованное антропоморфное изображение.



**Рис. 4.** Орнаменты на керамике: 1а, 1б — Траян-Дялул Вией; 2 — Трудешть-Гигоешть; 3, 5 — Слободка-Западная; 4 — Александровка; 6, Тимково (1 — по Черныш 1982: табл. LIV:18; 2 — по Marinescu-Bîlcu 1974: fig. 39: 9; 3—4 — по Burdo 2011: fig. 5: 1, 4; 5—6 — по Бурдо 1989: рис. 5: 10, 11).

**Fig. 4.** Decor on ceramic: 1a, 1b — Traian-Dealui Viei; 2 — Trudești-Ghigoiești; 3, 5 — Slobodka-Zapadnaia; 4 — Alexandrovka; 6 — Timkovo (1 — after Черныш 1982: tab. LIV: 18; 2 — after Marinescu-Bîlcu, 1974: fig. 39: 9; 3—4 — after Burdo 2011: fig. 5: 1, 4; 5—6 — after Бурдо 1989: fig. 5: 10, 11).

за спиной или на бедре; во всех случаях в центральной части присутствуют углы, которые могут передавать локти.

— *Возможные аксессуары:* И1 — группа из трех угловых линий в верхней части силуэта может изображать какое-то украшение. И2,

ИЗ — орнамент верхних групп угловых линий может изображать какой-то аксессуар или декор одеяния в районе груди. ИЗ — группа из угловых линий в нижней части может изображать элемент одеяния (платья?). Наклонная линия между центральным треугольником головы и левым контуром силуэта может изображать украшение. И4 — короткая наклонная линия в верхней части силуэта, возможно, является изображением украшения.

**Байя** (Румыния, уезд Сучава), Прекукутень I финальный — Триполье А (рис. 1: 2в).

— *Голова*: И2, передана двумя концентрическими овальными полукругами, внешний из которых имеет разведенные концы в виде двух треугольников.

— *Тело*: И1 — длинный силуэт, украшен в нижней части двумя группами параллельных слегка изогнутых линий (четыре в первой группе и три во второй), расположенных друг напротив друга, окончаниями вовнутрь; И2 — длинный силуэт, украшенный в верхней части (у шеи) двумя параллельными слегка изогнутыми линиями, окончаниями вверх; далее, ниже, присутствует группа из четырех параллельных наклонных линий, направленных вправо, затем две группы параллельных слегка изогнутых линий (первая группа включает пять и вторая четыре линии), расположенные друг напротив друга, окончаниями вовнутрь.

— *Руки*: И2 является единственным целиком сохранившимся изображением. Одна рука передана четырьмя угловыми параллельными линиями и двумя треугольными точками, которые, вероятно, маркируют пятую линию; орнамент построен так, что условная «ладонь» располагается либо за спиной, либо на бедре. Вторая рука, переданная четырьмя угловыми линиями (вероятно, углы изображают локоть), оканчивается раскрытой ладонью с пятью пальцами; положение пальцев указывает, что «персонаж» был изображен с лицевой стороны — в таком случае, речь идет об изображении левой руки. Левое плечо передано двумя линиями и двумя треугольными точками, расположенными раздельно.

— *Возможные аксессуары*: И1 — группа из четырех линий, расположенная в нижней части силуэта, может изображать элемент одеяния (длинное платье?). И2 — группа из двух изогнутых линий в верхней части может изображать какое-то украшение (кольце?). Продолжение вниз линий, составляющих левую руку, может отображать элемент одеяния (длинное платье?). Одна из линий левой руки заканчивается углом, передающим, вероятно, рукав.

**Байя** (Румыния, уезд Сучава), Прекукутень I финальный — Триполье А (рис. 2: 1в).

— *Голова*: И1 — передана тремя короткими линиями, над каждой из которых находятся другие две линии, расположенные под углом. Под этой композицией присутствуют три параллельные линии, которые образуют две дуги, направленные окончаниями вверх, которые, вероятно, маркируют контуры лица и шеи; ИЗ — сохранилась фрагментарно, орнамент аналогичен И1, с единственным отличием, что лишь две линии образуют дуги; И4 — передана тремя линиями с разведенными концами; под этим орнаментом группа из двух широких дуг составлена из четырех линий.

— *Тело*: И1 — длинный силуэт, орнаментированный группами параллельных линий, составленных, сверху вниз, из: четырех круговых линий окончаниями вверх; четырех круговых линий окончаниями вниз; еще четырех круговых линий окончаниями вверх; наклонных линий, направленных вправо; И2 — длинный фрагментарный силуэт, сохранились группы параллельных линий, составленных, сверху вниз, из: наклонной линии, направленной вправо; четырех круговых линий окончаниями вниз; трех круговых линий окончаниями вверх; трех наклонных линий, направленных вправо; ИЗ — длинный силуэт, украшенный группами параллельных линий, составленных, сверху вниз, из: четырех круговых линий окончаниями вверх; трех наклонных линий, направленных вправо; овальной фигуры, составленная из четырех круговых линий, расположенных окончаниями вниз, и трех круговых линий, направленных окончаниями вверх, может изображать пупок (?); далее — три наклонные линии, направленные вправо; три параллельные, слегка круговые линии, окончаниями вниз; И4 — длинный силуэт, украшенный группами параллельных линий, составленных, сверху вниз, из: четырех круговых линий, окончаниями вверх; трех круговых линий, окончаниями вверх; пяти наклонных линий, углом налево; пяти наклонных линий, углом направо; четырех круговых линий, окончаниями вниз; четырех круговых линий, окончаниями вверх; четырех линий, наклонных вправо.

— *Руки*: И1 — одна рука составлена из четырех параллельных угловых линий, окончания которых соединяются с телом, внутри линий присутствует некая линейная, угловая или простая композиция. Другая рука передана тремя параллельными линиями, расположенными в той же манере, вероятно, обозначающие локоть. ИЗ — одна рука передана тремя параллельными угловыми линиями,

и четвертой небольшой угловой фигурой; линия, проведенная между основными тремя линиями и силуэтом может также относиться к этой группе. Другая рука передана тремя параллельными линиями, расположенными в той же манере — вероятно, они обозначают локоть. И4 — одна рука передана четырьмя угловыми параллельными линиями, с окончаниями, соединенными с телом, внутри линий присутствует некая линейная, угловая или простая композиция. Пятая линия представлена небольшой угловой фигурой. Другая рука обозначена тремя параллельными угловыми линиями.

— *Возможные аксессуары:* И2, И3, И4 — группа из двух или четырех линий в нижней части, возле силуэта, может изображать элемент одежды (длинное платье?). И1, И3, И4 — группы из двух, трех или четырех изогнутых линий в области шеи могут изображать украшения (кольце?).

Декор силуэтов И1, И2, И3, практически идентичный, может отображать схожий тип одежды. Различия орнамента фигуры И4 могут указывать на персонаж другого статуса. И1, И3, И4 — линейные композиции вокруг рук, составленные из четырех линий, могут изображать детали одежды.

**Байя** (Румыния, уезд Сучава), Прекукутень I финальный — Триполье А (рис. 3: 1).

— *Голова:* И1, И2, передана группами линий, с окончаниями в виде врезных треугольников, расположенных по краям двух полуovalов, направленных окончаниями вверх.

— *Тело:* И1 — длинный силуэт, орнаментированный в верхней части группой из трех горизонтальных параллельных линий; И2 — не сохранилось.

— *Руки:* И1 — одна рука составлена из двух угловых линий с окончаниями в виде небольших треугольников; вторая составлена из трех аналогичных линий. И2 — частично сохранилась только одна рука, состоящая из двух угловых линий.

— *Возможные аксессуары:* не сохранились.

**Тимково** (Украина, Одесская обл., Кодымский район, Триполье А III/1 — Прекукутень III (рис. 4: 6).

— *Голова:* И1, И2 — передана двумя полукругами с направленными вверх окончаниями в виде двух точек. Под этой композицией присутствуют по три параллельные линии, образующие две дуги, с окончаниями, направленными вверх; вероятно, они обозначают шею.

— *Тело:* И1 — длинный силуэт, украшенный группами из параллельных линий, каждая группа составлена, сверху вниз, из: шести

круговых линий окончаниями вверх; двенадцати горизонтальных линий у основания силуэта; И2 — длинный силуэт, украшенный группами параллельных линий, составленных, сверху вниз, из: шести круговых линий окончаниями вверх и, вероятно, двенадцати горизонтальных, расположенных у основания силуэта.

— *Руки:* И1 — одна рука (левая?) состоит из четырех угловых параллельных линий, окончания которых соединены с телом. И2 — одна рука (правая?) передана тремя угловыми параллельными линиями. Предполагаемая вторая рука начинается тремя линиями у тела, затем образует угол и поднимается вверх, где композиция снабжена дополнительной, четвертой линией.

— *Возможные аксессуары:* И1 — группа из четырех линий, расположенная в нижней части, у силуэта, может изображать деталь одежды (длинное платье?). И1, И2 — группы из трех изогнутых линий в области шеи могут изображать украшения (кольце?). И1, И2 — группы из шести линий каждая, расположенные примерно посередине силуэтов, могут изображать пояса.

**Слободка Западная** (Украина, Одесская обл., Александровский район), Триполье А III/1 — Прекукутень III (рис. 4: 5).

— *Голова:* И1 — передана двумя полукругами с направленными вверх окончаниями в виде точек; внутри каждого из полукругов расположено по другой точке, которые, скорее всего, обозначают глаза; таким образом, изображение является лицевым. В нижней части этих двух полукругов присутствует по одной линии с двумя завитками, окончания которых также обозначены в виде точек. И2 — передана в схожей манере, но без «глаз», каждая из круговых линий оканчивается точкой.

— *Тело:* И1 — длинный силуэт, украшенный группами одиночных или параллельных линий, составленных, сверху вниз, из: трех коротких горизонтальных линий, расположенных в углу, образованном краем силуэта и простой линией; наклонной линии, направленной влево; трех наклонных параллельных линий, направленных влево, расположенных на неравном расстоянии друг от друга; линии, параллельной предыдущим, которая продолжается направо, проходя по краю фигуры из пяти коротких, слежка круговых линий, над образованным таким образом полукругом, и еще одной угловой линии, расположенной снизу. И2 — длинный силуэт с линейным декором: три наклонные линии, направленные влево, по обоим краям которых присутствует группа из десяти параллельных гори-

зонтальных линий в нижней части, другая горизонтальная линия подчеркивает эту фигуру. Нижнее окончание силуэта украшено двумя угловыми линиями, которые расположены на другой, наклоненной влево.

— *Руки*: И1, И2 — переданы группами из трех угловых линий, которые, вероятно, маркируют локти.

— *Возможные аксессуары*: И1 — простая линия, у окончания которой находится группа из трех наклонных линий, может изображать предмет типа котомки. И2 — группа из трех наклонных линий, расположенных на правой руке, может изображать элемент одеяния. И2 — композиция из наклонных и горизонтальных линий, расположенная приблизительно посередине силуэта, может изображать элемент одеяния (передник?).

### Интерпретация

Прежде чем перейти непосредственно к анализу интересующих нас изображений в контексте истории религий, хотелось бы уточнить следующее. Наиболее полной, по нашему мнению, является концепция истории религий у Мирчи Элиаде; другие последующие работы лишь подтвердили действительность его построений<sup>12</sup>. С другой стороны, мы следуем концепции Рене Генона, согласно которому «существуют символы, являющиеся общими для самых разных и далеких друг от друга традиционных форм, и это происходит не в результате “заимствований”, зачастую невозможных, а потому, что эти символы на самом деле относятся к первичной традиции, из которой и произошли все эти формы, прямым или непрямым путем» (Guenon 2008: 40). Впрочем, схожую точку зрения выразил и М. Элиаде: «мифы деградируют, а символы становятся светскими, но не исчезают никог-

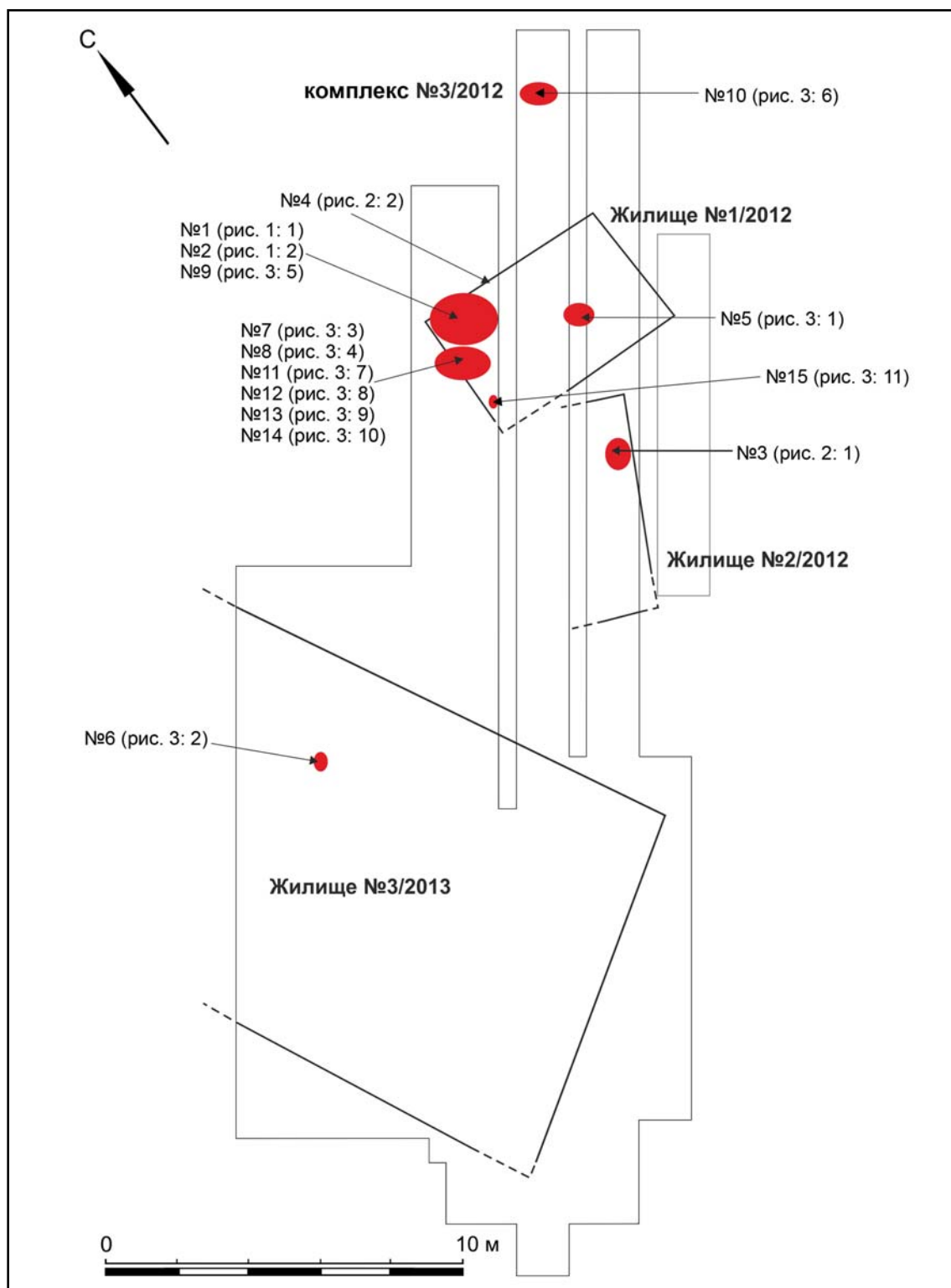
да... Символы и мифы имеют слишком долгую историю: они являются частью человеческой сущности, и их невозможно не найти в любой экзистенциальной ипостаси человека в Космосе» (Eliade 1994: 31, 32; та же идея выражена в работе: Herea 2013: 31). Впрочем, все больше исследователей считают, что ряд божеств классического греческого и месопотамского пантеона, равно как и некоторые сюжеты греческой и/или анатолийской мифологии, имеют свои корни в балканском нео-энеолите (Lévêque 1972: 145—179; Marinescu-Bîlcu 1977: 42; Ursulescu, Batariuc 1987: 309—312; Monah 1997: 27—28, 212—215; 2012: 35, 242; Ursulescu, Tencariu 2006: 59; Ursulescu 2011: 199, 211; Zugravu 2013: 68—70 и сл.).

Теперь обратимся к интерпретации сосудов со стилизованными антропоморфными изображениями. Здесь могут быть выдвинуты следующие наблюдения и предположения.

1. Тектоническое расположение декора может отображать мифическое разделение окружающего мира на две части — титоническую и ураническую. Следует отметить и единство формы сосудов — все они относятся к одному типу. Эти два обстоятельства, равно как и своеобразная орнаментация, могут указывать, как мы считаем, на культовое назначение этой посуды. Вероятно, их орнамент иллюстрирует один из «мифов» носителей раннетрипольской культуры; возможно, этот миф связан с плодородием, в широком смысле данного понятия. Как пишет Элиаде, «Периодическое “спасение” человека прямо соотносится с обеспечением еды на следующий год (освящение урожая)». Для архаического человека жизнь является абсолютной реальностью и, в этом качестве, священной» (Eliade 2008: 63; та же идея: Eliade 1978: 41—42, 50; 2008a: 265). В этом контексте заслуживают упоминания ритуальные погребения в сосудах-горшках, известные в балканском нео-энеолите. Их значение хранилища/утробы отображает акт создания, подтверждая связь: захоронение/смерть — погребение/злаки — плодородие/перерождение (Eliade 2003: 27; 2008a: 357—359; Vasvarov 2004: 152; 2004a: 47; 2006: 102). Отметим здесь и гипотезу Гоче Наумова, который, рассматривая статуэтки — модели жилищ, пишет: «свойство сосудов принимать и содержать привело к уравнению сосудов с функциями женщины: ее способность кормить и снова порождать» (Naumov 2008: 99).

2. Все «силуэты» орнаментированы, в целом, в схожем стиле (одежда, позиция), что представляет собой дополнительный аргумент в пользу их культовой роли (Garfinkel

<sup>12</sup> В своей недавней работе Нелу Зуграву утверждает, что «мы не можем не подписаться под правомерными точками зрения тех специалистов, которые обнаружили “серьезные методологические” неопровержимые недостатки у румынского историка религий — “произвольный и упрощенный взгляд” на “религиозные документы”, “неполное знакомство с источниками”, “ошибочные ссылки”, отсутствие критического, аналитического подхода и “полное пренебрежение историческим и этнографическим контекстом” — что влияет отрицательно на исследование религиозных феноменов — “произвольные обобщения”, “сомнительные интерпретации” и “субъективная герменевтика»» (Zugravu 2013: 64, nota 11). Во многом мы разделяем точку зрения ясского исследователя, но все же рекомендуем ознакомиться с рецензиями на два цитированных им источника: Gheorghiu 2003: 28—29; Berzovan 2009: 403—407.



**Рис. 5.** Баия-Ын Мукие. Распределение сосудов со стилизованными антропоморфными изображениями по комплексам.

**Fig. 5.** Baia-În Muchie. The distribution of ceramic objects decorated with stylized anthropomorphic representations.

2003: 99). Однако, во всех случаях выделяется одна фигура — либо наличием дополнительных элементов декора, либо присутствием орнамента над головой (на плече сосуда), кото-

рый, как мы считаем, не обязательно должен означать аксессуар для головы (убор), а может представлять собой знак «роли» и «функции» персонажа в рамках «мифа» (Niculescu 2011:

35—36)<sup>13</sup>. Ни в одном случае нам не удалось выявить какое-либо змеиное изображение (ср. Телегин 1994: 74).

3. Во всех случаях голова передана различными сочетаниями полукругов, треугольников или точек, что может отображать разные ипостаси одного и того же персонажа. Нельзя исключать и гипотезу Д. Я. Телегина о возрасте персонажей (Телегин 1994: 74). В приблизительно схожей манере была передана голова одного антропоморфного изображения из слоя Караново I телля Азмак (Garfinkel 2003: 212, fig. 10.18: b-c), что может указывать на южное происхождение раннетрипольского «пантеона» (Boghian 2012: 115; та же точка зрения относительно сосудов типа «хора»: Nițu 1970: 95; Marinescu-Bîlcu 1974: 176) и влияние культуры Старчево на некоторые элементы антропоморфных фигур (Porișoi 2008: 19).

4. Силуэты изображены лицом к зрителю, на что указывает положение ладони левой руки на сосуде № 2 (рис. 1: 2) или наличие глаз на фигуре (рис. 4: 5). Было высказано предположение, что подобная позиция фигур вызвана их ролью «охранителей» содержимого сосудов (Телегин 1994: 74).

5. Вероятно, силуэты переданы в танце, с одной рукой за спиной и второй либо направленной вверх, либо сведенной к бедру. Антропоморфные изображения с руками, расположенными аналогичным образом, известны еще в ранней преистории Анатолии (Garfinkel 2003: 28—29, fig. 2.1, типы D1—2 и H), а в ареале культуры Кукутень-Триполье присутствуют в росписи керамики поздних этапов (Бурдо 2010а: рис. 2: 16). Танец обладает сакральным характером во все времена, во всех религиях, вплоть до сегодняшнего дня. Мирча Элиаде писал, что «в основе своей все танцы являлись сакральными..., танцы всегда отображают архетипичный жест или отмечают некий мифический момент» (Eliade 2008: 33; см. также анализ танца: Garfinkel 2003: 86, 87 и сл.). В додинастическом Египте сцены танца предполагали присутствие различных божеств и сопутствовали культам плодородия (Baumgärtel 1960: 144—148, по Garfinkel 2003: 93<sup>14</sup>). В от-

ношении энеолита Центральной Анатолии идею о том, что орнаментированная керамика представляла собой символическую долговременную среду для налаживания и поддержания социальных связей посредством ритуальных действий, мы находим и у Бурчина Эрдогу (Erdogu 2009: 135). Без того, чтобы вдаваться в детали, отметим, что сосуды-подставки типа «хора» могли обладать схожей символической нагрузкой; примечательно, что они появляются в Прекукутень II — Триполье А (Ларга Жижица — см. Marinescu-Bîlcu 1974а: fig. 86: 3), вероятно, вследствие импульса из культуры Петрешть А, и распространяются относительно широко на этапе Кукутень А (Монах 2012: 182). Антон Ницу считал, что персонажи подставок-«хора» являлись либо предками-прародительницами, либо женскими божествами, связанными с четырьмя или шестью пространственными направлениями (Nițu 1970: 94, 95). Анализ этих сосудов привел С. Маринеску-Былку к выводу о том, что «ритуальный танец производился по случаю жертвоприношений — возможно, первых плодов земли и животных» (Marinescu-Bîlcu 1974: 177). Пьер Левек считает танец «фундаментальной литургией», широко распространенной в архаических сообществах (цит. по: Монах 2012: 187).

6. Число линий, которыми переданы руки «силуэтов», может обозначать связь между персонажами или, не исключено, их трансформацию во время «мифа», до возвращения к первоначальному состоянию, в *illo tempore*; «человек всего лишь повторяет акт Создания; его религиозный календарь празднует на протяжении одного года все космогонические фазы, произошедшие *ab origine*» (Eliade 2008: 28; та же идея: Eliade 1978: 19; 1994: 88; 2008а: 353). В то же время, эти линии могут иметь значение связок или узлов (Eliade 1994: 137, 140; 1995: 180).

7. Все персонажи носят длинное одеяние, возможно, с подолом или «шлейфом». Эта деталь обращает наше внимание на антропоморфную пластику; мы не исключаем, что фигурки с изображением одежды отображали другой «миф», чем неорнаментированные, обнаженность которых являлась символом су-

<sup>13</sup> Подобным образом распределяются персонажи и в рамках мифологического сюжета, изображенного на модели жилища предводителя индейского племени хайда XIX столетия (Gombich 2012: 49, fig. 26).

<sup>14</sup> Й. Гарфинкель (Garfinkel 2003: 93) считает — как нам представляется, необоснованно, — что «все фигуры функционировали в качестве простых человеческих существ, а не сверхъестественных сил», а мифологические сцены появились лишь позже, в Месопотамии

IV тыс. до н.э. Мы сомневаемся, что в нео-энеолите мастера занимались искусством ради искусства, и следуем за мнением М. Элиаде, который писал: «архаический человек склонен жить в священном или возле священных предметов как можно большее количество времени», потому что священное обозначало «силу и, в конце концов, реальность» (Eliade 2007: 14).

ществования вневременной модели, которая не подвержена «износу» от времени (Eliade 2003: 28; 2007: 103; Monah 2012: 232). С нашей точки зрения, все рассматриваемые в данной работе изображения являются женскими (Eliade 2003: 18). Помимо одежды, такая трактовка подтверждается наличием изображений ромба — символа вульвы (Eliade 2008a: 180, 182) и очищения (Eliade 2008a: 96), или пупка (рис. 1: 2в; 2: 1в), который символизирует центр вселенной, одним из атрибутов которого является плодородие (Eliade 2008a: 243—245).

8. Почти на всех антропоморфных фигурах, в области шеи, присутствуют изображения возможных украшений, которые придают особый статус этим персонажам. Отметим, что в антропоморфной пластике Прекукутень — Триполья А подобные украшения являются редкими<sup>15</sup>.

9. Расположение и сочетание меандров на тулове сосуда, которые разворачиваются отдельно от тектоники орнамента, может отображать связь между двумя мирами, хтоническим и ураническим, иерогамия между Небом и Землей для космического созидания (Eliade 2008: 290; 2008a: 254), «божественный союз [обеспечивающий] плодородие на земле. Мир регенерирует каждый раз, когда имитируется иерогамия» (Eliade 2008: 31). Окончание меандров, которое всегда превращается в кубок типа «меноры» на плече сосуда, может отображать преемственность — вероятно, плодородия, — от одного времени года к другому, цикл «от начала до конца». Мы не исключаем, что треугольные апексы могут символизировать «семья» в различных ипостасях — это может быть дождь, семенная жидкость или смерть для возрождения (Eliade 2003: 27; 2008a: 357—358). В то же время, распределение меандров напоминает изображение лабиринта (иногда связанного с телом Матери-Земли, ср. Eliade 2008b: 178), «места предварительных испытаний, [которое] может быть лишь путем к инициации и, в то же время, преградой, запрещающей приближение [неподготовленным] профанам» (Guénon 2008: 246). Лабиринт иногда имеет значение лестницы (Eliade 1994: 61—63), в смысле восхождения (Eliade 2008a: 119, 120; по Guénon 2008:

402, лестница является «аксиальным» символом) и/или космического дерева — символа жизни (Eliade 2008a: 279, 291), придавая божеству смысл «неиссякаемого источника космического плодородия» (Eliade 2008a: 292). Кубок, равно как и сосуд, также обладает символическим значением — сосуда изобилия (Chevalier, Gheerbrandt 2009: 315) и сердца (Guénon 2008: 23), эти два символических значения дополняли друг друга. В этом контексте упомянем недавнее томографическое изучение ряда кукутень-трипольских фигурок; на одной из них, из Руджиноаса, был выявлен камушек, преднамеренно включенный в тесто статуэтки на место сердца (Pavel et al 2013: 326, fig. 8). Добавим, что у египтян обозначающий сердце иероглиф представлял собой изображение сосуда (Guénon 2008: 110, nota 17). С другой стороны, «наполненный сосуд» всегда связан с «растением жизни» (Eliade 2008a: 294); в архаической Греции, как злаки, так и тела мертвых помещались в глиняные сосуды (Eliade 2008a: 359). Сосуд также представляет собой сочетание глины и воды, т.е. фундаментальных элементов сотворения (Boghian 2012: 117, nota 59). Часто его интерпретируют в качестве архетипичного женского символа, где основная символическая нагрузка содержится во внутренней части сосуда<sup>16</sup> (Neumann 1974: 39—40). Интересен орнамент на плече сосуда из Траян-Дялул Вией: два окончания меандров соединяются, соответственно, одной и двумя линиями с т.н. кубком типа «меноры», в то время как остальные два окончания меандров обрываются и не соединены с «кубками». Примечательно, что «кубки», не соединенные с меандрами, располагаются — вероятно, не без основания — между «силуэтом» с орнаментом над головой и остальными двумя, головы которых показаны в виде двух треугольников, а одеяние передано другим сочетанием декора. Обозначает ли эта композиция некий цикл? Или «путь» до «наполненного сосуда» и иерогамическую связь Неба и Земли? Отметим, что все эти символы дополняют друг друга.

10. Орнамент на плечах сосудов. Над «силуэтом», изображенным на сосуде №2 (рис. 1: 2а-в), присутствует линейный декор, который изображает либо зооморфную фигуру, либо две соединенные пары танцовщиц, либо два соединенных плуга<sup>17</sup>.

<sup>15</sup> Так, украшения присутствуют лишь на нескольких фигурках этого этапа: из Бернашевки (Збенович 1980: fig. 80), три расписные фигурки из «собрания богинь» в Подурь (Monah et al 2003: 107), а также из Исакова II (Sorokin 2000: fig. 2: 12), Берново Луке (Pogoševa 1985: nr. 124, 142, 144) и Луки Врублевцевой (Pogoševa 1985: nr. 261).

<sup>16</sup> Американский исследователь приходит к формуле: «женщина = тело = сосуд = вселенная» (Neumann 1974: 43).

<sup>17</sup> См. изображение плуга из рога оленя (Черныш 1982: 233, рис. 18).

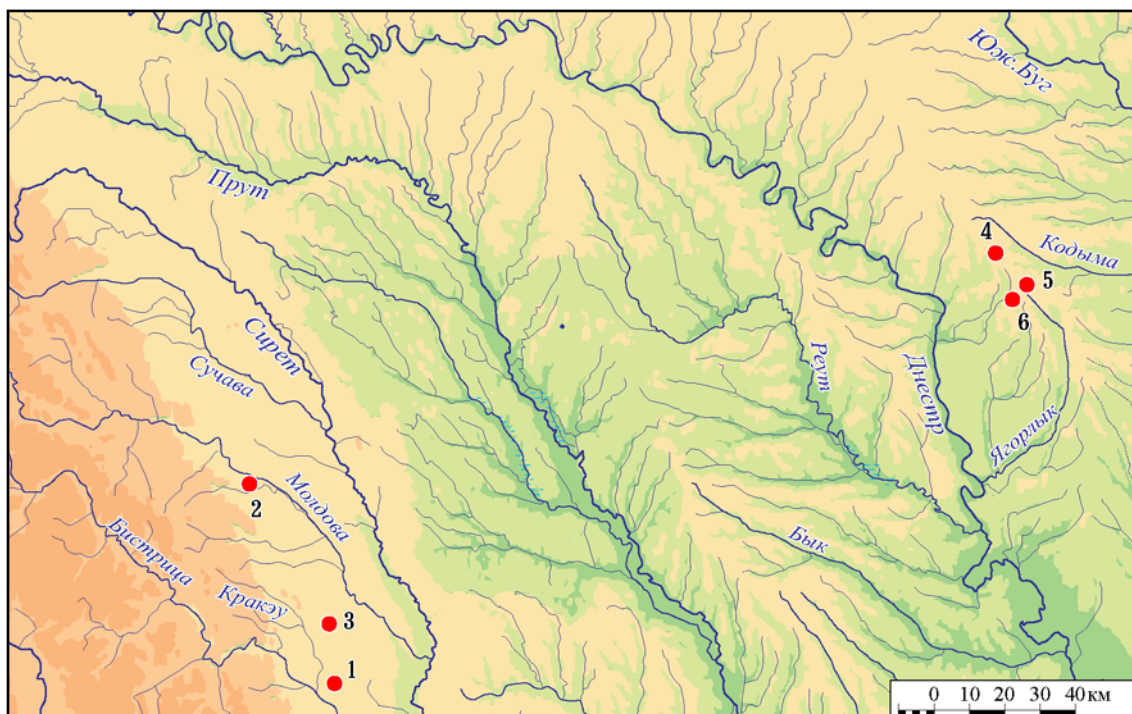
Считаем, что третий вариант является самым предпочтительным: плуг представляет собой мужской, уранический символ (Eliade 2008a: 268). Орнаментация силуэтов на сосуде № 3 (рис. 2: 1а-в) является более сложной. Над головами трех персонажей присутствуют композиции из спиральных волн, включенных в линейные фигуры (может, тоже соединенные плуги?); над головой четвертого — линейный геометрический рисунок. Спираль, лунный поливалентный символ, часто — изображение раковин (Eliade 1994: 176—178) имеет значение плодородия и может маркировать цикл свет — тьма (Eliade 2008a: 173, 174, 203) или рождение — жизнь (Eliade 1994: 178). Эволюция спирали является циклической, что роднит ее с лабиринтом (Chevalier, Gheerbrandt 2009: 853). Следует отметить, что все три спиральные волны переданы по-разному. Вероятно, это может указывать на их различное значение в рамках «мифа» (фазы луны? времена года? различный возраст? этапы цикла?). Орнамент над четвертым «силуэтом», возможно, включает ромбические фигуры, что может являться символом беременности, учитывая, что этот символ появляется и на сосуде из Слободки Западной (рис. 4: 5); определенно, этот орнамент обозначает совершенно отличную «функцию» персонажа. На одном из фрагментированных сосудов (№ 5) орнамент на плече (рис. 3: 1) состоит из двух концентрических полукругов, расположенных окончаниями вниз, над которыми находятся четыре вертикальные линии; вся композиция отмечена двумя концевыми линиями. В нижней части как концевые линии, так и полукруги украшены небольшими врезными треугольниками — возможно, композиция является изображением пупка, символа центра (Eliade 2008a: 296). Невозможно с точностью определить, является ли орнамент на сосуде № 1 (рис. 1: 1а-в), завершенным или преследовалась лишь цель маркирования «роли» персонажей; определенной является лишь разница между округленными с внешней стороны линиями, которые сохранились у двух «силуэтов» (над головой третьей сохранившейся фигуры какой-либо орнамент отсутствовал). Та же ситуация отмечается и на сосуде из Тимково (рис. 4: 6) — четыре вертикальные, слегка изогнутые линии направлены, по две, наружу. Близка этому изображению и композиция из Траян-Дялул Вией: лишь один «силуэт», с одной рукой, направленной вниз, и другой — направленной вверх, имеет орнамент из четырех наклонных линий над головой. Декор на плече сосуда из Слободки

Западной (рис. 4: 5) отсылает к фигуре ромба и ее символике.

11. Интересен и анализ объемов рассматриваемых сосудов, учитывая достаточно широкий ареал их распространения (рис. 6). Все они кратны объему в 0,5 л (см. табл. 2). Мы не исключаем, что данное наблюдение отражает наличие неких сакральных единиц измерения, а сосуды служили для религиозной практики общин Прекукутень — Триполье А (Ursulescu 2011: 198; Niculescu 2011: 37).

12. Присутствие, в большинстве случаев, четырех «силуэтов» может указывать на наличие лунного культа. Луна (известная тем, что у нее четыре фазы), является «универсальным инструментом измерения» (Eliade 2008a: 172), будучи, без сомнения, «светилом жизненных ритмов», которое управляет водой, дождем, растительностью, плодородием (Eliade 2008a: 171), «познавая смерть в качестве отдыха и возрождения, а ни в коем случае не конца» (Eliade 2008: 179, 186—189).

Перечисленные выше возможные интерпретации, дополненные известными нам данными об антропоморфной пластике, большая часть которой изображает женщин, приводят нас к мысли, что для нео-энеолита характерны лишь лунные культы. Редкие солярные элементы связаны с женскими символами плодородия (Eliade 2008a: 108; Ursulescu 2011: 199). Впрочем, уранические культы становятся независимыми, когда, помимо роли в плодородии, они сохраняют за собой значение «гарантов мирового порядка, охранителей норм и воплощения Закона» (Eliade 2008a: 110). Мы считаем, что от палеолита (Chirica et al. 2012: 50—52) и до перехода к эпохе бронзы женский «пантеон» доминировал, в различных формах, во всей Малой Азии, Анатолии и Юго-Восточной Европе (Fedele 2008: 46), где «плодородие земли соответствует женскому плодородию» — возможно, и вследствие таинственности тех процессов, которые ведут к смерти и возрождению семени (Eliade 2008a: 172; 2011: 52—53; Mitrevski 2001: 91; Boghian 2012: 116). Возможно, слом данной системы произошел после прихода индоевропейцев (Gimbutas 1989: 117), с их специфическим мировоззрением и небесной сакральностью (Eliade 2008c: 23, 24). После этих трансформаций начинают развиваться две мифологические системы (Fedele 2008: 47), причем отзвуки нео-энеолитической системы мы находим в эгейском мире (Platon 1988: III, 151—157), в элевсинских мистериях (Briant 2009: 50 и сл.) или в религии Месопотамии (Zugravu 2013: 71, 72, nota 54). Из нео-энеолитического субстрата сохранились концепты Великой



**Рис. 6.** Картирование сосудов со стилизованными антропоморфными изображениями. 1 — Траян-Дялул Вией; 2 — Байя; 3 — Гигоешь-Трудешть; 4 — Александровка; 5 — Слободна Западная; 6 — Тимково.

**Fig. 6.** Mapping of vessels decorated with stylized anthropomorphic representations. 1 — Traian-Dealul Viei; 2 — Baia; 3 — Chigoești-Trudești; 4 — Aleksandrovska; 5 — Slobodka Zapadnaya; 6 — Timkovo.

Матери, Богини Земли, рожденной из Хаоса Геи, «сильной и дающей жизнь всему, что проживает и произрастает на ее теле» (Kun s. a.: 7; Eliade 2008a: 252). Достаточно быстро эти идеи теряют свою значимость в пользу солнечных божеств, место Геи занимает Деметра (Eliade 2008a: 272). На Ближнем Востоке, Великая Мать представлена еще с IV тысячелетия Инанной/Иштар (Groneberg 2007: 319 и сл.; Westenhof 2007: 333 и сл.; Zugravu 2013: 71, 72, nota 54). Тем не менее, «женские культы» доживают, занимая более или менее важное место, до христианства; здесь интересно отметить ряд земледельческих ритуалов, которые сохраняются и по сей день (Eliade 2011: 62), а также роль «богинь» из области фольклора (феи, святые дней недели, вещуньи, старухи, старая мать и т.д.) (Taloş 2001: 15, 71, 178, 179, 190—192; Ghinoiu 2001: 12, 89, 90, 200—202, 214). Возможно, эти мифологические фигуры также выросли на неолитическом субстрате.

### Заключение

Сосуды со стилизованными антропоморфными изображениями из ареала Прекукутень — Триполье А представляют собой стандартизированную и ритуальную категорию изделий, связанных с плодородием —

возможно, в рамках некоего лунного культа<sup>18</sup>. Ряд ритуалов, которые могли проводиться в общине (Garfinkel 2003: 92; Erdogu 2009: 136), в отдельных моментах, был изображен на этих сосудах. В этом смысле могли соединенные в мистическом танце богини охранять определенные сакральные объемы зерна (Телегин 1994: 74) в холодный период, или же на протяжении целого аграрного цикла. В этом контексте отметим, что, за одним исключением (№10, рис. 3: 6), все сосуды из Байя были обнаружены в пределах жилищ. Впрочем, мы находим сочетание злаков с женскими божествами и в области антропоморфной пластики: так, в Луке Врублевцевкой в тесте ряда антропоморфных статуэток содержались зерна и/или мука (Бибиков 1953: 206—209; Пассек 1953: 49; 1961: 50; Зиньковская 1976: 162; Погожева 1983: 115, 116) — скорее всего, этот признак является наследием КЛЛК (Höckmann 1987: 90, 91). Интерпретируется этот ритуал как возможная трансфигурация доктрины переплощения (Monah 2012: 236). Ассоциация

<sup>18</sup> Считаем, что «теория повторяемости» Лаи Орфанидис, выраженная ею в отношении фессалийской антропоморфной пластики (Orphanidis 2011: 56), применима и к рассматриваемым нами в данной статье сосудам.

зерен/муки и теста фигурок прослеживается вплоть до конца этапа Кукутень А (Monaх 2012: 74).

Примечательно большое количество сосудов со стилизованными антропоморфными изображениями в Байя-Ын Мукие по сравнению с другими указанными в статье поселениями. Исследования на памятнике продолжаются, и мы пока не будем касаться причин наличия столь большого количества такой посуды именно в Байя. Все же отметим некоторые интересные аспекты: до сих пор на памятнике была обнаружена лишь одна фраг-

ментированная антропоморфная статуэтка (над жилищем 2/2012); количество найденных костей крайне незначительно; из жилищ происходит большое количество зернотерок; в течение двух сезонов раскопок на площади в 374,37 кв. м. не было прослежено ни одной хозяйственной ямы. Возможно, выявленные на данный момент особенности памятника и большое количество сосудов со стилизованными антропоморфными изображениями как-то взаимосвязаны; однако, мы воздержимся от более пространственных комментариев до окончания работ на поселении.

## Литература

- Бибиков С. Н. 1953. *Поселение Лука-Врублевцевская*. МИА 38. Москва: АН СССР.
- Бурдо Н. Б. 1989. Александровская группа раннетрипольских памятников. В: Патокова Е. Ф., Петренко В. Г., Бурдо Н. Б., Полищук Л. Ю. *Памятники трипольской культуры в Северо-Западном Причерноморье*. Киев: Наукова думка, 5—29.
- Бурдо Н. Б. 2004. Олександрівка. В: Відейко М. (гл. ред.). *Енциклопедія трипільської цивілізації II*. Київ: Укрполіграфмедіа, 386—389.
- Бурдо Н. Б., Відейко М. Ю. 1985. Ранньотрипільське поселення Тимкове в Одеській області. *Археологія* 52, 78—85.
- Збенович В. Г. 1980. *Поселение Бернашевка на Днестре (к происхождению трипольской культуры)*. Киев: Наукова думка.
- Збенович В. Г. 1989. *Ранний этап трипольской культуры на территории Украины*. Киев: Наукова думка.
- Зиньковская Н. Б. 1976. Антропоморфная пластика раннетрипольского поселения Александровка. *МАСП* 8, 161—169.
- Маркевич В. И. 1970. Многослойное поселение Новые Русешты I. *КСИА* 123, 56—68.
- Пассек Т. С. 1953. Раскопки трипольских поселений на Среднем Днестре. *КСИИМК* 51, 46—59.
- Пассек Т. С. 1961. *Раннеземледельческие (трипольские) племена Поднестровья*. МИА 84.
- Погожева А. П. 1983. *Антропоморфная пластика Триполья*. Новосибирск: Наука.
- Телегин Д. Я. 1994. Образ змееликой богини в Триполье. В: Яровой Е. В. (ред.). *Древнейшие общности земледельцев и скотоводов Причерноморья V тыс. до н. э. — V в. н. э.* Тирасполь: НИЛ «Археология» ПГУ, 73—74.
- Черныш К. К. 1959. *Ранньотрипільське поселення Ленківці на Середньому Дністрі*. Київ: Академія наук Української РСР.
- Черныш Е. К. 1982. Энеолит Правобережной Украины и Молдавии. В: Массон В. М., Мерперт Н. Я., Мунчаев Р. М., Черныш Е. К. *Энеолит СССР*. Москва: Наука, 165—347.
- Băcșvarov K. 2004. The Birth-Giving Pot Neolithic jar burials in southeast Europe. In: Nikolov V., Băcșvarov K., Kalchev P. (eds.). *Prehistoric Trace*. Stara Zagora: Institute of Archaeology with Museum — BAS, Regional Museum of History, 151—160.
- Băcșvarov K. 2004a. Neolithische Bestattungen aus Westbulgarien. In: Nikolov V., Băcșvarov K. (eds.). *Von Domica bis Drama. Gedenkschrift für Jan Lichardus*. Sofia: Archäologisches Institut mit Museum der Bulgarischen Akademie der Wissenschaften, 43—52.
- Bacvarov K. 2006. Early Neolithic jar burials in southeast Europe: a comparative approach. *Documenta Praehistorica*, XXXIII, 101—106.
- Baumgartel E. L. 1960. *The Cultures of Prehistoric Egypt II*. London; Oxford University.
- Berzovan A. 2009. Recenzie: Dan Dana, Zalmoxis de la Herodot la Mircea Eliade. Istorii despre un zeu al pretextului, Editura Polirom, Iași, 2008, 486 p. *Terra Sebus* 1, 403—407.
- Boghian D. 2012. Unele considerații asupra vaselor cucuteniene antropomorfe și antropomorfizate. *ArhMold* XXXV, 107—136.
- Briant M. 2009. *Misteriile din Eleusis. Originea și natura lor. Ritualul de inițiere*. București: Herald.
- Burdo N. 2011. Late Neolithic cultural elements from the Danube and Carpathian regions of Precucuteni-Trypilia A culture. *Documenta Praehistorica* XXXVIII, 357—371.
- Chevalier J., Gheerbrant A. (coord.). 2009. *Dicționar de simboluri. Mituri, vise, obiceiuri, gesturi, forme, figuri, culori, numere*. Iași: Polirom.
- Chirica et al. 2012: Chirica V., Bodi G., Chirica V.-C. 2012. Teme iconografice, reprezentate în creația artistică preistorică. *ArhMold* XXV, 47—73.
- Eliade M. 1978. *Aspecte ale mitului*. București: Univers.
- Eliade M. 1994. *Imagini și simboluri*. București: Humanitas.
- Eliade M. 1995. *Mefistofel și androginul*. București: Humanitas.
- Eliade M. 2003. *Mitul reintegrării*. București: Humanitas.
- Eliade M. 2007. *Sacrul și profanul*. București: Humanitas.
- Eliade M. 2008. *Mitul eternei reînțarceri*. București: Univers Enciclopedic.
- Eliade M. 2008a. *Tratat de istorie a religiilor*. București: Humanitas.
- Eliade M. 2008b. *Mituri, vise și mistere*. București: Univers Enciclopedic.
- Eliade M. 2008c. *Făurari și alchimiști*. București: Humanitas.
- Eliade M. 2011. *Istoria credințelor și ideilor religioase. I. De la epoca de piatră la misterele din Eleusis*. Iași: Polirom.
- Erdogu B. 2009. Ritual symbolism in the early chalcolithic period of Central Anatolia. *Journal for Interdisciplinary Research on Religion and Science* 5, 129—151.

- Fedele F. 2008. Religiiile din preistorie. In: Filoramo G. (ed.). *Istoria religiilor. I. Religiile antice*. Iași: Polirom, 17—58.
- Garfinkel Y. 2003. *Dancing at the dawn of agriculture*. Austin: University of Texas.
- Gheorghiu M. 2003. Universul obsesional al lui Daniel Dubuisson. Daniel Dubuisson — Mitologii ale secolului XX, Polirom 2003. *România literară* 31, 28—29.
- Ghinoiu I. 2001. *Panteonul românesc. Dicționar*. București: Editura Enciclopedică.
- Gimbutas M. 1989. *The Language of the Goddess*. San Francisco: Harper & Row.
- Gombrich E.H. 2012. *Istoria artei*. București: Art.
- Groneberg B. 2007. The role and function of goddesses in Mesopotamia. In: Leick G. (ed.). *The Babylon World*. New York: Routledge, 319—331.
- Guénon R. 2008. *Simboluri ale științei sacre*. București: Humanitas.
- Herea G. 2013. *Mesajul eshatologic al spațiului liturgic creștin. Arhitectură și icoană în Moldova secolelor XV—XVI*. Suceava: Karl A. Romstorfer.
- Höckmann O. 1987. Gemeinsamkeiten in der Plastik der Linearkeramik und der Cucuteni-Kultur. In: Petrescu-Dîmbovița M., Ursulescu N., Monah D., Chirica V. (eds.). *La civilisation de Cucuteni en contexte européen*. Bibliotheca Archaeologica Iassiensis I. Iași: Institut de istorie și arheologie „A.D. Xenopol”, 89—97.
- Kun N.A. s.a. *Legende și miturile Greciei antice*. București: Lider.
- Lévêque P. 1972. Formes et structures méditerranéennes dans la genèse de la religion grecque. *Praelectiones Patavinae* IX, 145—179.
- Marinescu-Bîlcu S. 1974. «Dansul ritual» în reprezentările plastice neo-eneolitice din Moldova. *SCIVA* 25, 2, 167—179.
- Marinescu-Bîlcu S. 1974a. *Cultura Precucuteni pe teritoriul României*. București: Ed. Academiei.
- Marinescu-Bîlcu S. 1977. Unele probleme ale plasticii antropomorfe neo-eneolitice din România și relațiile ei cu Mediterana Orientală. *Pontica* X, 37—43.
- Marinescu-Bîlcu S. 1981. *Țirpești. From Prehistory to History in Eastern Romania*, Oxford: BAR International Series 107.
- Mitrevski D. 2001. *The Prehistory of FYROM*. In: *The Balkans in Prehistory*. Athens: “Open Science” — Lecture Series, 87—100.
- Monah D. 1997. *Plastica antropomorfă a culturii Cucuteni-Tripolie*. Bibliotheca Memoriae Antiquitatis III. Piatra-Neamț: Muzeul de Istorie Piatra Neamț.
- Monah D. 2012. *Plastica antropomorfă a culturii Cucuteni-Tripolie*. Bibliotheca Memoriae Antiquitatis XXVII. Piatra-Neamț: Constantin Matasă.
- Monah et al. 2003: Monah D., Dumitroaia Gh., Monah F., Preoteasa C., Munteanu R., Nicola D. 2003. *Poduri — Dealul Ghindaru. O Troie în Subcarpații Moldovei*, Bibliotheca Memoriae Antiquitatis XIII. Piatra-Neamț: Constantin Matasă.
- Naumov G. 2008. The Vessel as a Human Body: neolithic anthropomorphic vessels and their reflection in later periods. In: Berg I. (ed.). *Breaking the Mould: Challenging the Past through Pottery*. Oxford: BAR International Series 1861, 93—101.
- Neumann E. 1974. *The Great Mother. An Analysis of the Archetype*. New Jersey: Princeton University Press.
- Niculescu A. 2011. Multiperspectivitate în interpretarea simbolisticii plasticii antropomorfe din Neolitic și Eneolitic. *Terra Sebus* 3, 25—61.
- Nițu A. 1970. Reprezentări feminine dorsale pe ceramica neo-eneolitică carpato-balcanică. *MemAntiq* II, 75—100.
- Orphanidis L. 2011. *Figurines of Neolithic Thessaly II*. Athens: Academy of Athens. Research Centre for Antiquity.
- Pavel et al. 2013: Pavel C., Suciuc C., Constantin Fl., Burgoi R. 2013. X-ray computed tomography investigations of Cucuteni ceramics statuettes. *Documenta Praehistorica* XL, 323—332.
- Platon N. 1998. *Civilizația egeeană I—IV*. București: Meridiane.
- Pogoșeva A.P. 1985. Die Statuetten der Tripolje-Kultur. *Beiträge zur allgemeinen und vergleichenden Archäologie* 7. Berlin, 95—242.
- Popușoi E. 2008. Elemente plastice Starcevo-Criș regăsite în plastica culturilor Precucuteni și Cucuteni. *Acta Musei Tutovensis* III, 16—24.
- Sorokin V. 2000. Cercetări arheologice în așezarea precucuteniană Isacova II. *Tyragetia* IX, 51—62.
- Taloș I. 2001. *Gândirea magico-religioasă la români. Dicționar*. București: Ed. Enciclopedică.
- Ursulescu N. 2011. Civilizația cucuteniană: credințe religioase sau sistem religios? *Zargidava* X, 197—221.
- Ursulescu N., Batariuc P.-V. 1987. L'idole androgyne de Mihoveni (dép. Suceava). In: Petrescu-Dîmbovița M., Ursulescu N., Monah D., Chirica V. (eds.). *La civilisation de Cucuteni en contexte européen*. Bibliotheca Archaeologica Iassiensis I. Iași: Institut d'Histoire et d'Archéologie „A.D. Xenopol”, 309—312.
- Ursulescu N., Tencariu F.A. 2006. *Religie și magie la est de Carpați acum 7000 de ani*. Iași: Demiurg.
- Ursulescu et al. 2005: Ursulescu N., Tencariu F.A., Merlan V., Kogălniceanu R., Chirilă L., Bodi G., Solcan L., Robu I., Tencariu L., Gheorghiu M., Cozma M. 2005. Isaiia, com. Răducăneni, jud. Iași. Punct: Balta Popii. *Cronica cercetărilor arheologice din România. Campania 2004*. București: CIMEC, 188—189, nr. 123.
- Vulpe R. 1957. *Izvoare. Săpăturile din 1936—1948*. București: Ed. Academiei.
- Westenholz J.G. 2007. Inanna and Ishtar in the Babylonian world. In: Leick G. (ed.). *The Babylon World*. New York: Routledge, 332—347.
- Zugravu N. 2013. Puncte de vedere ale unui clasicist pe marginea unor opinii privitoare la religiile pre- și protoistorice. *Cercetări Istorice XXXII*, 61—94.

## References

- Bibikov, S. N. 1953. *Poselenie Luka-Vrublevetskaia (Settlement of Luka-Vrublevetskaia)*. Materialy i issledovaniia po arheologii SSSR (Materials and researches on the archaeology of USSR) 38. Moscow: AN SSSR (in Russian).
- Burdo, N. B. 1989. In *Pamiatniki tripol'skoi kul'tury v Severo-Zapadnom Prichernomor'e (Tripolye sites in the North-western Pontic region)*. Kiev: Naukova dumka, 5—29 (in Russian).
- Burdo, N. B. 2004. In *Entsyklopediya trypil's'koi tsyvilizatsii (Encyclopedia of Trypillian civilization)* II. Kiev: Ukpohlrafiamedia, 386—389 (in Ukrainian).
- Burdo, N. B., Videyko, M. Yu. 1985. In *Arkheolohiya (Archaeology)* 52, 78—85 (in Ukrainian).
- Zbenovich, V. G. 1980. *Poselenie Bernashevka na Dnestre (k proiskhozhdeniiu tripol'skoi kul'tury) (The settlement of Bernashevka on the Dniester (to the origins of Tripolye culture))*.

- Kiev: Naukova dumka (in Russian).
- Zbenovich, V. G. 1989. *Rannii etap tripol'skoi kul'tury na territorii Ukrainy (The early stage of the Tripolye culture on the territory of Ukraine)*. Kiev: Naukova dumka (in Russian).
- Zinkovskaya, N. B. 1976. In *Materialy po arkheologii Severnogo Prichernomor'ia (Materials on the archaeology of Northern Pontic area)* 8, 161—169 (in Russian).
- Markevich, V. I. 1970. In *Kratkie soobshcheniia Instituta arkheologii Akademii nauk SSSR (Brief reports of the Institute of Archaeology of the Academy of Sciences of USSR)* 123, 56—68 (in Russian).
- Passek, T. S. 1953. In *Kratkie soobshcheniia Instituta istorii material'noi kul'tury (Brief reports of the Institute for the History of Material Culture)* 51, 46—59 (in Russian).
- Passek, T. S. 1961. *Rannezemledel'cheskie (tripol'skie) plemena Podnestrov'ia (Early agricultural (Tripolye) tribes of the Dniester region)*. Materialy i issledovaniia po arkheologii SSSR (Materials and researches on the archaeology of USSR) 84 (in Russian).
- Pogozheva, A. P. 1983. *Antropomorfnaiia plastika Tripol'ia (Tripolye anthropomorphic plastic art)*. Novosibirsk: Nauka (in Russian).
- Telegin, D. Ya. 1994. In *Drevneishie obshchnosti zemledel'tsev i skotovodov Prichernomor'ia V tys. do n. e. — V v. n. e. (The most ancient communities of farmers and stockbreeders of the Northern Pontic (5<sup>th</sup> millennium BC — 5<sup>th</sup> century AD))* Tiraspol: NIL "Arkheologiiia" PGU, 73—74 (in Russian).
- Chemysk, K. K. 1959. *Rann'otrypils'ke poselennya Lenkivtsi na Seredn'omu Dnistri (Early Trypillian settlement of Lenkivtsi in Middle Dniester region)*. Kiev: Akademiya nauk Ukrain's'koi RSR (in Ukrainian).
- Chemysk, E. K. 1982. In *Eneolit SSSR (Eneolithic of USSR)*. Moscow: Nauka, 165—347 (in Russian).
- Băcvarov, K. 2004. The Birth-Giving Pot Neolithic jar burials in southeast Europe. In: Nikolov V., Băcvarov K., Kalchev P. (eds.). *Prehistoric Trace*. Stara Zagora: Institute of Archaeology with Museum — BAS, Regional Museum of History, 151—160.
- Băcvarov, K. 2004a. Neolithische Bestattungen aus Westbulgarien. In: Nikolov V., Băcvarov K. (eds.). *Von Domicia bis Drama. Gedenkschrift für Jan Lichardus*. Sofia: Archäologisches Institut mit Museum der Bulgarischen Akademie der Wissenschaften, 43—52.
- Bacvarov, K. 2006. Early Neolithic jar burials in southeast Europe: a comparative approach. *Documenta Praehistorica XXXIII*, 101—106.
- Baumgartel, E. L. 1960. *The Cultures of Prehistoric Egypt II*. London: Oxford University.
- Berzovan, A. 2009. Recenzie: Dan Dana, Zalmoxis de la Herodot la Mircea Eliade. Istoriî despre un zeu al pretextului, Editura Polirom, Iași, 2008, 486 p. *Terra Sebus* 1, 403—407.
- Boghian, D. 2012. Unele considerații asupra vaselor cucuteniene antropomorfe și antropomorfizate. *ArhMold XXXV*, 107—136.
- Briant, M. 2009. *Misteriile din Eleusis. Originea și natura lor. Ritualul de inițiere*. București: Herald.
- Burdo, N. 2011. Late Neolithic cultural elements from the Danube and Carpathian regions of Precucuteni-Trypilia A culture. *Documenta Praehistorica XXXVIII*, 357—371.
- Chevalier, J., Gheerbrant, A. (coord.). 2009. *Dicționar de simboluri. Mituri, vise, obiceiuri, gesturi, forme, figuri, culori, numere*. Iași: Polirom.
- Chirica, V., Bodi, G., Chirica, V.-C. 2012. Teme iconografice, reprezentate în creația artistică preistorică. *ArhMold XXV*, 47—73.
- Eliade, M. 1978. *Aspecte ale mitului*. București: Univers.
- Eliade, M. 1994. *Imagini și simboluri*. București: Humanitas.
- Eliade, M. 1995. *Mefistofel și androginul*. București: Humanitas.
- Eliade, M. 2003. *Mitul reintegrării*. București: Humanitas.
- Eliade, M. 2007. *Sacru și profanul*. București: Humanitas.
- Eliade, M. 2008. *Mitul eternei reîntoarceri*. București: Univers Enciclopedic.
- Eliade, M. 2008a. *Tratat de istorie a religiilor*. București: Humanitas.
- Eliade, M. 2008b. *Mituri, vise și mistere*. București: Univers Enciclopedic.
- Eliade, M. 2008c. *Făurari și alchimiști*. București: Humanitas.
- Eliade, M. 2011. *Istoria credințelor și ideilor religioase. I. De la epoca de piatră la misterele din Eleusis*. Iași: Polirom.
- Erdogu, B. 2009. Ritual symbolism in the early chalcolithic period of Central Anatolia. *Journal for Interdisciplinary Research on Religion and Science* 5, 129—151.
- Fedele, F. 2008. *Religiile din preistorie*. In: Filoramo, G. (ed.). *Istoria religiilor. I. Religiile antice*. Iași: Polirom, 17—58.
- Garfinkel, Y. 2003. *Dancing at the dawn of agriculture*. Austin: University of Texas.
- Gheorghiu, M. 2003. *Universul obsesional al lui Daniel Dubuisson. Daniel Dubuisson — Mitologii ale secolului XX, Polirom 2003. România literară* 31, 28—29.
- Ghinoiu, I. 2001. *Panteonul românesc. Dicționar*. București: Editura Enciclopedică.
- Gimbutas, M. 1989. *The Language of the Goddess*. San Francisco: Harper & Row.
- Gombrich, E. H. 2012. *Istoria artei*. București: Art.
- Groneberg, B. 2007. The role and function of goddesses in Mesopotamia. In: Leick, G. (ed.). *The Babylon World*. New York: Routledge, 319—331.
- Guénon, R. 2008. *Simboluri ale științei sacre*. București: Humanitas.
- Herea, G. 2013. *Mesajul eshatologic al spațiului liturgic creștin. Arhitectură și icoană în Moldova secolelor XV—XVI*. Sucea: Karl A. Romstorfer.
- Höckmann, O. 1987. Gemeinsamkeiten in der Plastik der Linearkeramik und der Cucuteni-Kultur. In: Petrescu-Dîmbovița, M., Ursulescu, N., Monah, D., Chirica, V. (eds.). *La civilisation de Cucuteni en contexte européen*. Bibliotheca Archaeologica Iassensis I. Iași: Institut de istorie și arheologie „A. D. Xenopol”, 89—97.
- Kun, N. A. s. a. *Legende și miturile Greciei antice*. București: Lider.
- Lévêque, P. 1972. Formes et structures méditerranéennes dans la genèse de la religion grecque. *Praelectiones Patavinae IX*, 145—179.
- Marinescu-Bîlcu, S. 1974. «Dansul ritual» în reprezentările plastice neo-eneolitice din Moldova. *SCIVA* 25, 2, 167—179.
- Marinescu-Bîlcu, S. 1974a. *Cultura Precucuteni pe teritoriul României*. București: Ed. Academiei.
- Marinescu-Bîlcu, S. 1977. Unele probleme ale plasticii antropomorfe neo-eneolitice din România și relațiile ei cu Mediterana Orientală. *Pontica X*, 37—43.
- Marinescu-Bîlcu, S. 1981. *Țirpești. From Prehistory to History in Eastern Romania*, Oxford: BAR International Series 107.
- Mitrevski, D. 2001. *The Prehistory of FYROM*. In: *The Balkans in Prehistory*. Athens: “Open Science” — Lecture Series, 87—100.
- Monah, D. 1997. *Plastica antropomorfa a culturii Cucuteni-Tripolie*. Bibliotheca Memoriae Antiquitatis III. Piatra-Neamț: Muzeul de Istorie Piatra Neamț.
- Monah, D. 2012. *Plastica antropomorfa a culturii Cucuteni-Tripolie*. Bibliotheca Memoriae Antiquitatis XXVII. Piatra-Neamț: Constantin Matasă.
- Monah, D., Dumitroaia, Gh., Monah, F., Preoteasa, C., Munteanu, R., Nicola, D. 2003. *Poduri — Dealul Ghindaru. O Troie în Subcarpații Moldovei*, Bibliotheca Memoriae Antiquitatis XIII. Piatra-Neamț: Constantin Matasă.
- Naumov, G. 2008. The Vessel as a Human Body: neolithic anthropomorphic vessels and their reflection in later periods. In: Berg I. (ed.). *Breaking the Mould: Challenging the Past through Pottery*. Oxford: BAR International Series 1861, 93—101.
- Neumann, E. 1974. *The Great Mother. An Analysis of the Archetype*. New Jersey: Princeton University Press.
- Niculescu, A. 2011. Multiperspectivitate în interpretarea simbolisticii plasticii antropomorfe din Neolitic și Eneolitic. *Terra Sebus* 3, 25—61.
- Nițu, A. 1970. Reprezentări feminine dorsale pe ceramica neo-eneolitică carpato-balcanică. *MemAntiq II*, 75—100.
- Orphanidis, L. 2011. *Figurines of Neolithic Thessaly II*. Athens: Academy of Athens. Research Centre for Antiquity.

- Pavel, C., Suciuc, C., Constantin, Fl., Burgoi, R. 2013. X-ray computed tomography investigations of Cucuteni ceramics statuettes. *Documenta Praehistorica* XL, 323—332.
- Platon, N. 1998. *Civilizația egeeană I—IV*. București: Meridiane.
- Pogoševa, A.P. 1985. Die Statuetten der Tripolje-Kultur. *Beiträge zur allgemeinen und vergleichenden Archäologie* 7. Berlin, 95—242.
- Popușoi, E. 2008. Elemente plastice Starcevo-Criș regăsite în plastica culturilor Precucuteni și Cucuteni. *Acta Musei Tutovensis* III, 16—24.
- Sorokin, V. 2000. Cercetări arheologice în așezarea precucuteniană Isacova II. *Tyragetia* IX, 51—62.
- Taloș, I. 2001. *Gândirea magico-religioasă la români. Dicționar*. București: Ed. Enciclopedică.
- Ursulescu, N. 2011. Civilizația cucuteniană: credințe religioase sau sistem religios? *Zargidava* X, 197—221.
- Ursulescu, N., Batariuc, P.-V. 1987. L'idole androgynе de Mihoveni (dép. Suceava). In: Petrescu-Dîmbovița, M., Ursulescu, N., Monah, D., Chirica, V. (eds.). *La civilisation de Cucuteni en contexte européen*. Bibliotheca Archaeologica Iassensis I. Iași: Institut d'Histoire et d'Archéologie „A.D. Xenopol”, 309—312.
- Ursulescu N., Tencariu F.A. 2006. *Religie și magie la est de Carpați acum 7000 de ani*. Iași: Demiurg.
- Ursulescu et al. 2005: Ursulescu N., Tencariu F.A., Merlan V., Kogălniceanu R., Chirilă L., Bodi G., Solcan L., Robu I., Tencariu L., Gheorghiiță M., Cozma M. 2005. Isaiia, com. Răducăneni, jud. Iași. Punct: Balta Popii. *Cronica cercetărilor arheologice din România. Campania 2004*. București: CIMEC, 188—189, nr. 123.
- Vulpe R. 1957. *Izvoare. Săpăturile din 1936—1948*. București: Ed. Academiei.
- Westenholz J.G. 2007. Inanna and Ishtar in the Babylonian world. In: Leick G. (ed.). *The Babylon World*. New York: Routledge, 332—347.
- Zugravu N. 2013. Puncte de vedere ale unui clasicist pe marginea unor opinii privitoare la religiile pre- și protoistorice. *Cercetări Istorice* XXXII, 61—94.

Статья поступила в номер 22 декабря 2013 г.

**Constantin-Emil Ursu** (Suceava, Romania). Bucovina Museum<sup>1</sup>.

**Constantin-Emil Ursu** (Suceava, România). Muzeul Bucovinei.

**Урсу Константин-Эмиль** (Сучава, Румыния). Музейный комплекс «Буковина».

**E-mail:** ursuce@yahoo.com

**Constantin Aparaschivei** (Suceava, Romania). Bucovina Museum<sup>2</sup>.

**Constantin Aparaschivei** (Suceava, România). Muzeul Bucovinei.

**Апараскивей Константин** (Сучава, Румыния). Музейный комплекс «Буковина».

**E-mail:** costi\_costi0@yahoo.com

**Address:** <sup>1,2</sup> Stefan cel Mare St., 33, Suceava, 72003, Romania