

Л.А. Мосионжник

КУЛЬТУРНАЯ АНТРОПОЛОГИЯ В ТВОРЧЕСТВЕ Л.С. БЕРГА

L.A. Mosionzhnik. Cultural Anthropology in L.S. Berg's Works.

The article is dedicated to a scarcely known activity of L.S. Berg, one of the greatest Soviet geographers, whose 125th birthday is celebrated in 2001. L.S. Berg's impact on geography and biology is indelible, but in fact, as we can see now, he was an outstanding cultural anthropologist. His biggest contribution in this discipline was his book "Bessarabia. Country – people – economy", edited in Petrograd in 1918. For its comprehensive analysis, but mainly due to its humanistic approach, this book can be regarded as a model for any cultural anthropologist. The humanistic approach is an advantage that distinguishes L.S. Berg from some other researchers, including his followers in geography (particularly, from L.N. Gumilev, whose works have become very popular in Russia lately), as well as from nationalistic publicists, with A. Crihan who criticized Berg among them. Berg's scientific approach shows how a cultural or ethnologic research can avoid dangers of «respectful racism» and ignorance of some facts that are unpleasant for researcher, which is especially actual nowadays.

НАШ ВЕЛИКИЙ ЗЕМЛЯК

В Бендерах, на берегу Днестра, в самом центре города на доме №47 по улице Московской висит мемориальная доска:

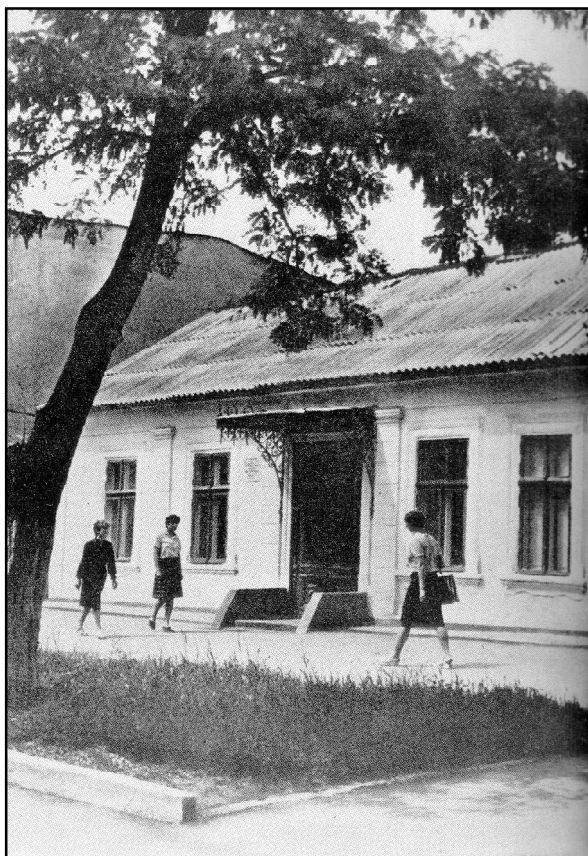
В этом доме
2 (14) марта 1876 года
родился Президент Всесоюзного
географического общества
академик Лев Семёнович
БЕРГ

В Бендерах будущий учёный прожил свои детские годы. О родном городе он сохранил тёплые воспоминания на всю жизнь. В то время Днестр был не такой, как теперь, река была чиста и богата рыбой. И в мальчишке проснулась страсть к ихтиологии – изучению рыб. Все рыбаки в городе знали: если попалось что-нибудь необычное – нести надо не на базар, а прямо в дом господина нотариуса: его сын сумеет оценить улов. Редко случается, чтобы детское увлечение удержалось всю жизнь, стало бы профессией. Но это – как раз тот счастливый случай.

Вообще для столь маленького городка до-революционные Бендеры были удивительно богаты на талантливых людей. Кроме Л.С. Берга, здесь родились основатель коллоидной химии почв К.К. Гедройц, выдающийся геофизик

академик Е.К. Фёдоров, известный польский статистик, один из основоположников биометрии Ежи Нейман, выдающийся советский лётчик П.П. Шестаков... Но при этом в городе не было ни одной мужской гимназии. В 9 лет Берг переехал в Кишинёв, в 1-й гимназии которого получил среднее образование. Об этих годах он сам живо и интересно рассказывал в «Автобиографической записке» (Берг 1955).

В 1894-1898 гг. Берг окончил естественное отделение физико-математического факультета Московского университета. Хотя талант юноши был несомненным, остаться при университете ему не позволили. Несколько лет он служил смотрителем рыбных промыслов на Аральском море, а затем – в Поволжье. Работа была тяжёлой и опасной: край был далёк от цивилизации, а в задачу смотрителя входила и борьба с вооружёнными браконьерами. Но недавний гимназист, вчерашний студент не просто справился. Он избородил вдоль и поперёк весь Арал, составил его географическое описание, провёл наблюдения над колебаниями уровня моря в исторический период. Публикация результатов этого труда впервые обратила на него внимание научной общественности. А собранная им коллекция илов Аральского



Дом академика Л.С. Берга в Бендерах. Снимок начала 1980-х годов.

моря до сих пор хранится в Государственном геологическом музее имени В.И. Вернадского, старейшем музее истории планеты Земля.

В 1904 г. молодой учёный получил должность заведующего отделом рыб и рептилий в Зоологическом музее РАН. С этого момента вся его последующая жизнь связана с городом на Неве. В том же году он стал членом Российского географического общества, которое любил на всю жизнь. Его усилиями в Петрограде был создан первый в мире Географический институт, а в 1925 г. открыт географический факультет ЛГУ – первый в России, деканом которого тогда же стал легендарный А.Е. Ферсман.

Перечислять научные посты, которые занимал Берг, было бы долго. С 1916 он – профессор Петроградского университета. В 1918-30 – заведовал озерным отделом Государственного гидрологического института, с 1934 – лабораторией ископаемых рыб Зоологического института. С 1940 по 1950 (до самой смерти) – президент Всесоюзного Географического общества. С 1946 – действительный член АН СССР. Почётный член многих зарубежных научных обществ. В 1951 – лауреат Государственной премии СССР, увы, посмертно... Эта премия была ему присуждена

за итоговый труд о пресноводных рыбах. Имена географов принято увековечивать на карте Земли. В восточной Антарктиде есть хребет Берга, на Северной Земле – мыс Берга, на Памире – пик и ледник, его именем назван вулкан на Итурупе, по морям плавают научно-исследовательское судно «Академик Берг»...

Лев Семёнович Берг – учёный-энциклопедист. «Географ и гидролог, климатолог и геоморфолог, лимнолог и картограф, этнограф и экономико-географ, зоогеограф и геоботаник. Он крупный специалист в области палеонтологии, почвоведения, истории географической науки и географических исследований, ему не чужды вопросы геологии, океанологии, даже лингвистики» – так перечисляет сферы его научных интересов Р.Л. Золотницкая (2000). Но это не всё. Лев Семёнович оставил свой след и в таких областях науки, которых к его времени ещё не было.

Так, ещё во время учёбы в Московском университете особой сферой его интересов было, как он выражался, «природоохранение». Термин «экология» появился позже. Исследования в области поведения животных предвосхищали многие принципы современной этологии.

Труды Берга в области изменений климата за историческое время, особенно его наблюдения за уровнем Арала и Каспия, где сочетались данные промеров, изучение морских осадков и сведения античных и средневековых географов, положили начало особой науке – исторической географии. До тех пор это понятие означало лишь географию политическую: изменения границ, походы, войны. После исследований Берга стало несомненным, что климат культурных областей Земли в исторический период изменялся, более того – что эти изменения должен учитывать историк. Отсюда, например, гипотеза Л.Н. Гумилёва о Хазарии – «волжской Атлантиде», что развалины хазарской столицы Итиля, которые до сих пор не могут обнаружить археологи, следует искать на дне Каспия – на берегах затопленной дельты Волги. Правда, сам Л.С. Берг не считал колебания уровня Каспия в исторический период столь значительными: не более 5 м выше уровня, на котором стояли каспийские воды в 1925 г., и вряд ли когда-либо более чем на метр ниже этого уровня. Но сама идея не могла бы вообще возникнуть, не будь этого исследования Берга. Прав ли Гумилёв в этом вопросе – дело другое. Это могут показать только дальнейшие исследования. Пока что выводы Л.С. Берга подтверждаются (см., напр., Фёдоров 1955).

АНТРОПОЛОГИЯ Л.С. БЕРГА

Многосторонние познания и интересы Л.С. Берга сделали его видным представителем ещё одной науки – культурной антропологии. Сейчас под этим понимается учение о человеке как представителе и носителе культуры. Во времена Берга такого понятия не было. Культуру изучал целый ряд дисциплин, каждая со своей «колокольни»: этнография – по-своему, экономика – по-своему. Единственным исключением была классическая филология – наука о культуре античного мира. Именно с нею должен был знакомить детей гимназический курс латинского и греческого языков. На деле, однако, он этой цели не достигал. Как вспоминает сам Л.С. Берг о своих школьных годах, «при чтении классиков обращалось внимание не на историю народа, не на древнюю культуру, не на литературное значение памятника, а исключительно на особенности языка» (Берг 1955: 7-8). Такое обучение способно было лишь отбивать интерес к предмету.

Берг, впрочем, отлично знал классические языки и труды своих античных предшественников (в «Номогенезе» он анализирует их взгляды, особенно сочувственно ссылается на Аристотеля), но дело не в этом. Он стал тем, кем стал, не благодаря гимназии и не вопреки ей. Просто культурная антропология лежит как раз в точке пересечения других его научных интересов. И Лев Семёнович не заботился о проведении чётких междисциплинарных границ, о которых так хлопотал тогдашний позитивизм.

Уже в 1900 г. результатом его аральских исследований стали не только работы по лимнологии и ихтиологии, но и статьи в «Русском Туркестане»: «Уральцы на Сыр-Дарье» и «Киргизское сказание о Циклопе». Ему принадлежат статьи о лазах и ливах, о происхождении алеутов, целый ряд обзорных страноведческих статей для энциклопедии братьев Гранат. А вот в 1946 г. в «Известиях ВГО» он выступает на совсем уже парадоксальную тему: «Родина тохаров и распространение лосося» (Берг 1946). Поистине, в наши дни кажется невозможным, чтобы один и тот же человек был компетентен в двух столь разных областях и смог провести между ними параллели!

«Даже лингвистика» – пишет Р.Л. Золотницкая. В 1924 г. Берг публикует в «Географическом вестнике» статью «О происхождении названия Москвы». А в 1948 г. – ещё одна междисциплинарная работа: «Названия рыб и этнические взаимоотношения славян» (Берг 1948). По её поводу Г.В. Никольский пишет: «Особое значение имеют труды Л. С. в области истории

рыбного хозяйства и ихтиологии. Путём лингвистического анализа он показал, что поморские славянские племена были основоположниками рыбководства в Балтике и что северогерманские названия рыб (*Plötze* – плотва, *Sterlet* – стерлядь и др.) заимствованы германцами у славян» (Никольский 1952: 26).

В 1947 г. Берг опубликовал в «Вестнике ЛГУ» специальную статью «О необходимости бережного отношения к русскому научному языку». Можно ли, спрашивал он, считать написанными по-русски такие выражения: «дифференциальное центрифугирование дермальной пульпы инфицированных кроликов», «антроподинамические импульсы» (в смысле «влияние человека»), «почвы диспульсивные и имперлавантные»? Ссылаясь на мнения протопопа Аввакума, Ломоносова, Тургенева, Берг сводит своё кредо к отточенной фразе: «Писателю не простятся преступления против языка» (см.: Крупеников 1976: 106; Исаченков, Квасов 1988: 60). Собственная его научная речь была безукоризненно правильной и в то же время ясной и, по выражению К.К. Маркова, «прозрачной». Даже специальные его труды читаются легко, как художественный текст.

Л.Н. Гумилёв считал, что «есть два способа изложения новой мысли»: один – «академический», с бездной ссылок и специальных тер-



Лев Семёнович Берг (1876-1950).

минов, другой – «забавный русский слог», то есть «простой разговорный язык», которым сам он писал свои труды, заботясь больше о читателях, чем о критиках (Гумилёв 1990: 6-7). Для Берга в этом не было дилеммы: он умел писать, не жертвуя ни научностью, ни ясностью и красотой языка. Недаром одна из его статей озаглавлена: «Пушкин как географ». А Пушкина Берг почитал всю жизнь и мог, например, раздел описания Бессарабии, посвящённый клима-

ту и насыщенный статистикой, начать со строк любимого поэта:

Здесь долго светится небесная лазурь,
Здесь кратко царствует жестокость зимних бурь.
На скифских берегах переселенец новый,
Сын юга, виноград блистает пурпуровой...

Итак, не просто глубина познаний в разных областях. Эти области взаимно пересекаются, интерферируют, чтобы в итоге дать целостную картину.

«БЕССАРАБИЯ» КАК ОБРАЗЕЦ КУЛЬТУРНО-АНТРОПОЛОГИЧЕСКОГО АНАЛИЗА

Крупнейший труд Л.С. Берга в этой сфере – несомненно, «Бессарабия». Написанная в 1916 году, она предназначалась для петроградского издательства «Огни», задумавшего выпуск серии обзорных краеведческих трудов «Родиноведение». Кроме книги Берга, в этой серии планировалось издание «Финляндии» П.П. Семёнова-Тян-Шанского и «Туркестана» Н.В. Боголюбского. Грянувшая революция сорвала планы издательства, но события в Бессарабии в начале 1918 года сделали работу Берга столь актуальной, что в мае того же года она была напечатана, несмотря на острую нехватку бумаги (Крупеников 1976: 67).

Издание книги было продиктовано патриотической, как выразились бы лет триста назад, ревностью. Сердце учёного болело за родной край, который вот-вот окажется для него недоступным, за его неясную будущность. Отсюда строки предисловия: «Мы считаем ничтожным постановление какого-то никому неведомого “Сфатул Церий”, действовавшего к тому же под угрозой румынских жандармов и пулемётов» (Берг 1993: 10-11). Конечно, эти строки не могли понравиться члену того самого Сфатул Церий – Антону Крихану, с предисловием которого «Бессарабия» была переиздана в Кишинёве в 1993 г. Похоже, что А. Криханом двигала в основном личная обида: как же так, орган, в котором он заседал и обсуждал такие прекрасные проекты, в итоге оказался «никому неведомым», а его решения – «ничтожными»! Совсем по Булгакову: и горе не в том, что слова обидные, а в том, что в них заключается правда. Крихану и его коллегам действительно не удалось сделать ничего такого, что не было бы сделано и без них. Пришлось оправдываться.

Впечатление таково, что во всей книге А. Крихан заметил только эти строки да те места, где говорится о древности румын и о принадлежности к ним и молдаван. И оценивает он труд Берга не с научной, а с партийной точки

зрения, с двуцветной позиции «наш – не наш»: «Эти утверждения Берга, ничем не обоснованные, не верные и абсолютно абсурдные, нас естественно, огорчают, тем более, что исходят от такого учёного, как он; но вместе с тем не удивляют, потому что из довольно продолжительной практики знаем, что даже самые выдающиеся из русских, когда заходит речь о выборе между своим и не своим, редко не доходят до абсурда» (Крихан 1993: 3). «Но сейчас не будем этого касаться, а отметим лишь некоторые положения, свидетельствующие о недружелюбных отношениях к нам» (к кому – «нам»?). «Вместе с тем приведём и другие цитаты из книги, поддерживающие нас и более ценные тем, что исходят от недруга» (Крихан 1993: 4).

Итак, Берг оказался зачисленным в «недрузья» на основании лишь *одной фразы из предисловия*, написанной к тому же после основного текста книги. Никаких других доводов насчёт «враждебности» Берга (опять же, к кому?) А. Крихан не приводит. Да их и не могло быть: в то время Берг голодал в Петрограде, за полторы тысячи вёрст от Бессарабии, и в происходивших на родине событиях никак не участвовал. А что же сама книга?

А сама она – взвешенный, умный, живой рассказ о крае и его жителях. Напомним, что сам Берг жил в Молдове лишь в детские годы: гимназия – в Кишинёве, до этого – в Бендерах. Потом – Москва, Арал, Поволжье, и наконец – Питер на всю оставшуюся жизнь. И тем не менее среди статистики и цитат постоянно слышатся личные впечатления и воспоминания автора.

Нигде в книге не говорится о каких-то исключительных правах России на Бессарабию. Ни в одном месте не утверждается, что какие-то жители края лучше или хуже прочих. Когда надо, Берг повествует о том, как русский наместник генерал Гартинг «пришёл в ужас от местных порядков» (Берг 1993: 66) или как Ф.Ф. Вигеля неприятно поразило сходство молдавских



Обложка первого издания «Бессарабии» Л.С. Берга (Петроград, 1918 г.).

и московских бояр (Берг 1993: 91). Впрочем, цитата из Вигеля остаётся без комментариев. Ему, видите ли, не понравилось, что «всё мысленно переносит нас в семнадцатое столетие и даёт более чувствовать всю цену просвещения»: вольно ему было принимать бытовые удобства за «просвещение». А когда заходит речь о другом – автор пишет без обиняков, как в 1739 г. «те места Молдавии, где прошли русские войска, являли зрелище полного разорения, и это вызвало среди местного населения большое озлобление против России» (Берг 1993: 60) или как «во время русской оккупации 1806-1812 годов молдавское население видело мало хорошего и потеряло надежду на скорое установление справедливого порядка» (Берг 1993: 64).

Лев Семёнович не был партийным публицистом, действующим по принципу чапековского журналиста: «тут вот сообщение о чуме, так вы не знаете – наша партия за чуму или против?». Он был Учёным, для которого факт – это факт, независимо от того, приятен он или нет. И не надо пытаться давать его работам «политическую оценку», указывая на одну лишь фразу и торжествуя заключая: «Вот видите?». Если в его исследовании и есть пристрастие, то лишь одно – любовь к родной Бессара-

бии и её жителям.

Нужно быть очень политически зашоренным человеком, чтобы увидеть «недруга» в Берге, когда тот пишет о молдаванах. Прежде всего, он знает язык – что в те времена могло быть результатом только личного интереса. В Бендерах в то время молдаван было менее 5%, в основном же в городе жили русские, украинцы (56,2% – тех и других дореволюционная статистика учитывала вместе) и евреи (34,5%) (Берг 1993: 186); стало быть, услышать в городе молдавскую речь было сложно. В Кишинёве, где Берг учился, в гимназии говорили только по-русски, а молдавский язык среди школьников не допускался даже на переменах (Крупеников 1976: 17). Ну, а после гимназии Берг уехал из края. И тем не менее он не только на целой странице перечисляет румынские слова латинского и славянского происхождения (Берг 1993: 80), но и приводит молдавское название буквально для каждой вещи, даже для овощей и фруктов. Это не просто интерес учёного, это любовный, ностальгический интерес. Причём по ошибкам, лишь частично связанным с тогдашней несовершенной кириллической транскрипцией (в которой, например, звук *ă* всё ещё передавался через *ь* или *ы*), заметно, что язык юный Берг изучал на слух, в живом общении, нередко в диалектной форме (например, «кигницэ» наряду с *pivniță*, Берг 1993: 85). Он вёл себя и как культурный антрополог, и просто как культурный человек. (Не удержусь от личного воспоминания: вот так же мой дед, попав в 1941 г. в эвакуацию в Узбекистан, первым делом выучил на слух узбекский язык. И потом всю жизнь, уже вернувшись в Бендеры, был рад случаю поговорить по-узбекски).

На этом фоне А. Крихан заметно проигрывает, когда он возмущается фразой: «память о грозном императоре Траяне до сих пор живёт в преданиях южных славян и румын» (Берг 1993: 47). «Зачем примешивает Берг сюда и славян, непонятно, потому что в другой части своей работы он говорит об этом следующее: “славяне (Sclavenii) проходили через Бессарабию не позже V столетия”» и т.д. (Крихан 1993: 5). Но ведь у южных славян действительно есть предания о Траяне, независимо от того, откуда они возникли! Вот разница между «чрезвычайно национальной наукой» (как аттестовал свою теорию немецкий археолог Г. Коссина) и наукой настоящей.

В характеристику, даваемую Л.С. Бергом молдаванам, входят: происхождение народа, язык, история (и этническая вообще, и на территории Бессарабии в частности), физический тип, особенности национального характера, жи-

лице, быт, питание, свадебные и погребальные обряды, костюм, состояние здоровья, хозяйственный уклад, традиционные сословия и тонкости их юридического положения, отношение к религии. Описание, как видим, всестороннее, несмотря на краткость, при этом написанное живо, отличным литературным языком. И точно так же Берг пишет о бессарабских украинцах, болгарах, евреях, гагаузах, цыганах. Не упускает случая отметить привлекательные стороны: молдаване «в отношениях друг к другу обнаруживают вежливость», «в избах (*каса*) у них чисто и опрятно» (Берг 1993: 84); у них «иногда попадаются профили, напоминающие римские» (82); гагаузы – «любопытнейший из народов Бессарабии» (124), «гагаузов характеризуют как народ способный, энергичный и трудолюбивый» (126) – вот примеры, выбранные из книги наугад. Зато нет и следа той крикливой патетики, на которую так щедры некоторые принципиальные «этнологи». Берг вообще не оценивает по принципу «хорошо – дурно», «лучше, чем у других – хуже». Его описания не только добросовестны, но и доброжелательны.

В этнологии молдаван Берг был едва ли не пионером. Это настолько странно, что было непонятно даже ему самому, чего он и не скрывал. Этнографический очерк об этом народе содержит упрек в адрес русских учёных: «Быт молдаван Бессарабии, к стыду нашему, почти совершенно неизвестен. Кое-что сообщено Защуком, писавшим в 1860 году, но автор этот не был специалистом этнографом и данные свои собирал попутно. Кроме того, имеются две-три крохотные заметки в журналах. И это всё о миллионном народе, находящемся под властью России свыше столетия» (Берг 1993: 82). Однако не меньше достаётся и тем, кого, казалось бы, уже само патриотическое чувство к чему-то обязывало: «Интерес к изучению своей страны появился всего несколько лет тому назад, когда было основано Бессарабское Общество Естествоиспытателей. Замечателен полнейший индифферентизм, какой проявляет местная молдавская интеллигенция к судьбе своего народа: несмотря на громадный интерес, какой представляют в этнографическом отношении молдаване, до сих пор по части научной этнографии и антропологии местных молдаван почти ничего не сделано, и напрасно стали бы мы в Кишинёве искать каких-либо этнографических собраний. Кишинёв и вообще Бессарабская губерния до недавнего прошлого были одним из виднейших центров реакции и обскурантизма» (Берг 1993: 188).

Эти слова в описании Кишинёва занимают втрое больше места, чем всё, что написал Берг

об экономике города, – настолько казалось ему вопиющим подобное положение. Он знает исследования «о быте румын Румынии» Н. Йорги и Н. Манолеску, ссылается на них (Берг 1993: 82). Но он достаточно знает родной край, чтобы заметить разницу между «румынами Румынии» и молдаванами, которые – извольте – «это румыны, населяющие Молдавию, Бессарабию и соседние с Бессарабией части губерний Подольской и Херсонской» (Берг 1993: 79). Отчего же первый подробный очерк этнографии молдаван был сделан не кем-либо из учёных-патриотов (к которым принадлежал, например, А. Крихан), а их «недругом» – Л.С. Бергом? Всё дело в том, что «патриоты» в то время интересовались не столько своим народом КАК ОН ЕСТЬ, сколько идеями романизма – «славным прошлым» и «великим будущим», тем, что они собираются сделать ДЛЯ своего народа и ИЗ своего народа. Сам народ их не интересовал, он был лишь материалом для задуманной великолепной постройки. Удивительно ли, что эта постройка на проверку оказалась воздушным замком?

Сам же А. Крихан и демонстрирует отмеченный Бергом «полнейший индифферентизм, какой проявляет местная молдавская интеллигенция к судьбе своего народа». На четырёх страницах выписывает он «цитаты из книги, поддерживающие нас». Все до единой они посвящены романо-фракийскому происхождению молдаван, родству молдаван и румын, насильственному характеру действий русских царей в отношении Бессарабии. И всё. Всё, что сказано по поводу быта и культуры «миллионного народа», осталось незамеченным.

Если бы А. Крихан был действительно патриотом, а не просто сторонником объединения с Румынией, он мог бы заметить в книге многое другое. Например, те лестные слова о молдаванах, которые мы уже приводили. Или любопытные особенности народных обычаев («погребальные обряды довольно оригинальны» – Берг 1993: 89). Или возразить на приводимые Л.С. Бергом статистические данные о низкой грамотности и плохом санитарном состоянии населения: это был результат правительственной политики, не допускавшей даже открытия школ на молдавском языке. Последний раз такое предложение было внесено в Государственную Думу в 1911 г. бессарабским депутатом Гулыкиным (русским крестьянином). Вместо этого другой депутат от Бессарабии – лидер черносотенцев В.М. Пуришкевич (Берг ещё по гимназии помнил его как всеобщее посмешище – «Володьку-сумасшедшего»: Берг 1955: 10) добился запрета для молдаван иметь свои шко-

лы. Но всё это Крихана не интересуется: «*sîntem gomâni și punctum*». И не в том беда, что такая позиция не выдерживает нравственной и научной критики (когда политиков это волновало?), а в том, что она привела к беде. Достаточно почитать «Меморандум» Фердинанду I от июля 1924 г., этот вопль души бессарабских депутатов и сенаторов, среди которых были и многие члены Сфатул Цэрий во главе с его председателем К. Стере... Этот вопль раскаяния за ошибку, вызванную романтическим пониманием реальности! Впрочем, мы отвлеклись.

Так или иначе, Лев Семёнович действует как первопроходец. При этом он старается, насколько это было возможно в его время, не только описывать, но и объяснять наблюдаемые явления. Например: «Причина малой преступности в Бессарабии заключается в том, что большая часть населения занимается сельским хозяйством» (Берг 1993: 79). Или: «Испытания, перенесённые этим народом в течение его многовековой истории, наложили печать на его характер. Молдаване – миролюбивый, покорный и меланхолический народ» (Берг 1993: 83).

Через всю книгу проходит эта мысль о «перенесённых испытаниях», а точнее – о той особенности истории нашей земли, без учёта которой в ней вообще невозможно что-либо понять – ни в прошлом, ни в настоящем: «Страна эта, как мы уже говорили, не представляет из себя чего-либо в географическом смысле обособленного, и это отражается на её исторических судьбах. Бессарабия является проходным коридором из южнорусских степей к богатым низменностям дунайских стран и далее – к Балканско-

му полуострову. Поэтому через Бессарабию прошла нескончаемая вереница народов, одни из которых совсем не останавливались здесь, другие лишь короткое время, третьи – более долгое» (Берг 1993: 45).

Эта мысль возникает то при описании характера молдаван, то в объяснении такого необычного для русского читателя явления, как «преклонённые» монастыри: «Желая обеспечить монастырь имуществом на вечное время и сознавая всю эфемерность государственных и церковных учреждений своей родины, они [господари и другие ктитория] “преклоняли” основанный ими монастырь одному из восточных, например, Афонскому или Синайскому монастырю или св. Гробу, а этим последним, заботы по поддержанию местного монастыря, предоставлялось право пользоваться такою долей с завещанных имений, какая осталась от расходов на потребности местного монастыря» (Берг 1993: 131). Таким образом, поясняет Л.С., в Молдове появились земли, принадлежащие иностранным монастырям.

«Эфемерность», о которой пишет Берг, – настолько важная черта молдавской истории, что без её учёта любые объяснения процессов, происходивших здесь в прошлом и настоящем, превращаются в лучшем случае в неполные, в худшем – в исторический миф.

И вот тут надо заметить, что Бергу удалось благодаря своему глубоко научному и в то же время гуманистическому методу счастливо пройти между Сциллой и Харибдой, подстерегающими любого культурного антрополога, пытающегося говорить о национальном характере.

БЕРГ – ГУМИЛЁВ: СХОДСТВО И РАЗЛИЧИЕ

С одной стороны, мы здесь видим метод этнологии, в том смысле, который это слово приобрело у немецких исследователей XIX – начала XX вв., а в нашей науке – у Л.Н. Гумилёва и его школы. Особенно актуален в этом смысле Гумилёв, настаивавший на том, что он – именно этнолог, а не этнограф. Я не раз уже упоминал о нём в связи с Бергом, да и сам Л.Н. Гумилёв не раз ссылается на Берга в своих работах. Поэтому необходимо чётко понять, где проходит грань между Львом Семёновичем и Львом Николаевичем, несмотря на то, что некоторые идеи второго продолжают мысль первого.

Так, в докладе «Этноландшафтные регионы Евразии за исторический период» (Гумилёв 1968) Л.Н. Гумилёв прямо отталкивается от слов Л.С. Берга из его «Номогенеза»: «Географический ландшафт воздействует на организ-

мы принудительно, заставляя все особи варьировать в определённом направлении, насколько это допускает организация вида. Тундра, лес, степь, пустыня, горы, водная среда – всё это накладывает особый отпечаток на организмы. Те виды, которые не в состоянии приспособиться, должны переселиться в другой географический ландшафт или вымереть» (Берг 1922: 180, 181). Этот «хорономический принцип» (от греческого *хорос* – место, *номос* – закон), как назвал его сам Л.С. Берг, в своё время был раскритикован как географический детерминизм. Поэтому Гумилёв предлагает его проверить на подходящем материале, для которого и вмещающий ландшафт, и пределы изменчивости были бы достаточно точно описаны, и обнаруживает, что «нашим требованиям отвечает, как ни странно, вид *Homo sapiens*, формой существования которого являются устойчивые коллек-

тивы, называемые этносами или народностями...» (Гумилёв 1968). И далее развёртывается уже известная нам по более поздним трудам Л.Н. Гумилёва идея – об этногенезе как биосферном явлении.

Но ведь, в сущности, уже в 1931 г., в первом томе «Географических зон Советского Союза», Берг выдвигал подобную же идею – о влиянии ландшафта на человека. В частности, он указывал, что «материальная культура примитивных народов почти целиком зависит от ландшафта», а сельское хозяйство – в немалой мере. В сугубо физико-географический труд Берг включил этнографические разделы. Так, в главах о тундре и лесной зоне он описывает этнический состав населения этих зон, сельскохозяйственные районы, земледельческие орудия, показывает особенности хозяйства и быта в их связи с ландшафтом – и не только у коренных народностей этих зон, но и у живущих здесь русских (см. Исаченков, Квасов 1988: 53-54). А в уже упомянутом «Номогенезе» Берг специально показывает влияние ландшафта на физическую конституцию, в том числе и у человека. Так, он приводит антропометрические данные евреев Северной Америки, европейских и некоторых других стран, из которых ясно видно, что по своему физическому типу эти евреи больше похожи на окружающее их население, чем друг на друга (Берг 1977: 242-245), в том числе и тогда, когда речь идёт об эмигрантах второго-третьего поколения, родители которых хорошо известны.

Но при этом Л.С. Берг не сводил всю этническую историю к биосферным (читай: биологическим) причинам и считал ландшафт лишь одним из факторов, определяющих хозяйственную деятельность. Тем более он был далёк от того, чтобы объяснять с таких позиций историю (Исаченков, Квасов 1988: 53-54). Хорошо известен его взгляд на усыхание Средней Азии, которым многие учёные объясняли гибель целого ряда цивилизаций. Берг убедительно показал, что в послеледниковую эпоху климат региона был более аридным, чем сейчас, и во всяком случае его колебания были слишком велики, чтобы вызвать гибель развитых оседлых городских культур. По его мнению, это было следствием социальных и других процессов, не связанных непосредственно с климатом (История открытия... 1969: 14-15, 191).

Особенно много полемизировал Лев Семёнович по этому вопросу со взглядами американского исследователя К. Хантингтона: «В целом ряде статей, а особенно в книге “The pulse of Asia. A journey in Central Asia illustrating the geographic basis of history” (1907), Гентингтон

(так в цитате – Л.М.) стремился доказать мысль, что Средняя Азия и даже весь земной шар в исторические времена находились и находятся сейчас в состоянии непрерывного усыхания. Вследствие этой причины естественные условия существования человека в Центральной Азии становились все более и более неблагоприятными, пастбища высыхали, реки перестали давать достаточно влаги для орошения полей, источники иссякали, и, чтобы найти выход из своего положения, обитатели Центральной Азии должны были переселяться на запад, в более влажные страны. Так находят свое объяснение бесконечные набеги кочевников на Европу в течение древних и средних веков» (Берг 1947: 64). Хотя сам Л.С. Берг заложил основу учения о циклических изменениях климата, в том числе и в исторический период (эта теория лежит в основе учения Л.Н. Гумилёва о ритмах истории кочевников), для него самого столь упрощённое, механическое толкование истории было неприемлемо. Он слишком хорошо знал историю, в том числе и этническую, чтобы понять: не всё в ней так просто. Вывод Берга гласит: «Я утверждаю, что падение культур в Центральной Азии объясняется не изменением климата в сторону усыхания, а есть следствие войн и, прежде всего, разрушения оросительных каналов» (Берг 1947: 64).

Правда, до окончательного разрешения вопроса ещё далеко, а дальнейшее исследование показало, что динамика изменений климата в голоцене была сложнее, чем это представлялось Бергу. Но всё же она не позволяет списать всё на природу.

Что же касается некоторой полемической заострённости, с какой излагался хрономический принцип, то ведь надо учесть, кому и когда это говорилось. «В то время выдвигались лозунги о господстве человека над природой. У тех, кто пропагандировал их, призыв считаться с географическими закономерностями не вызывал симпатий. Между тем Лев Семёнович всегда был страстным поборником охраны природы» (Исаченков, Квасов 1988: 54).

Действительно, советская мечта, сплошь и рядом перераставшая в политическую утопию, требовала не только «формирования нового человека», но и новой географической среды для него. Отсюда, например, проект «социалистической реконструкции Волги», который Л.С. Берг (в числе других видных географов) принял без воодушевления: особенно его тревожила судьба «чёрного золота России» – осетровых рыб (Эйдинов 1999). Отсюда и попытки выровнять различия в экономическом развитии отдельных регионов – озеленить пустыни и осушить боло-

та, заставить кукурузу расти на севере, а берёзы – на юге. Отсюда же «полная неспособность вписаться в наследие чужой культуры, умение строить только на голом месте» (Шупер, Михаленко 1994: 45) – совсем как у ханов Золотой Орды, не любивших старье, до них основанные города. Виною тому был именно безмерный утопизм «советской веры», требовавший фантастических допущений, чтобы могла сбыться фантастическая мечта. Ведь точно так же и Фурье населял свой воображаемый мир «антильвами» и «антиакулами», а в небо запускал четыре луны. В таких условиях подчёркивание Л.С. Бергом значения ландшафта, необходимости его учёта должно было напомнить о реальности, охладить не в меру горячие головы.

Практические итоги такого стиля мышления обобщили В. Шупер и Я. Михаленко: «Известный теоретик географии Б.Б. Родман под самый конец застоя успел публично назвать географию наукой антисоветской и расстаться с географическим факультетом МГУ. Социализм и впрямь не любил географическое разнообразие и всячески с ним боролся. Если его антиисторизм хорошо передаётся известной западной шуткой о том, что СССР – единственная страна, где непредсказуемо не только будущее, но и прошлое, то его антигеографизм – это концепция равномерного размещения производительных сил, предполагавшая даже в самом умеренном своём варианте достижение одинакового уровня экономического развития всеми регионами. Между тем всеобщее равенство, в том числе и региональное, уничтожает всякие стимулы к развитию» (Шупер, Михаленко 1994: 44-45).

Тем более не случайно первый том «Географических зон» Берга подвергся такой травле, что второй том удалось издать лишь в 1952 г., уже после смерти автора, да и то лишь после его доработки профессором Ю.Г. Саушкиным (Исаченков, Квасов 1988: 55) – «с учётом критических замечаний».

Вот для чего служит идея связи между человеческим коллективом и ландшафтом (в то время ещё не было выражения «экологическая ниша») у Л.С. Берга. Совсем иное – у Л.Н. Гумилёва. Для него, как и для Солженицына, «человечество квантуется нациями», представляющими собой биологический феномен, своего рода подвиды *Homo sapiens*.

«Редактор. Пусть так, природа подчинена своим законам и не в силах их изменять. Значит, по-Вашему, люди как природный феномен тоже не могут проявить самостоятельность

даже в тех вопросах, которые их непосредственно касаются?»

Автор. Да, именно так» (Гумилёв 1990: 6).

У Гумилёва этнический характер – это стереотип, заданный условиями «пассионарного толчка» и меняющийся по строгим законам в зависимости от стадии развития этноса; выйти из-под власти этого стереотипа человек не может даже при всём желании. Особенно обнажённо эта мысль прослеживается в книге «Древняя Русь и Великая Степь» (Гумилёв 1993) – буквально на каждой странице. Вот пример рассуждений при таком подходе: почему испанцы смогли найти взаимно приемлемый образ жизни с индейцами, создав смешанное колониальное общество, а английские поселенцы-пуритане – нет? «Очевидно, протестантами стали люди такого склада, которые не могли с индейцами ужиться, как они не могли ужиться дома с католиками, т.е. с ирландцами» (Гумилёв 1990: 165). Только и всего.

А отсюда принципиальное положение Гумилёва: контакты между этносами, тем более переживающими разные фазы «пассионарного напряжения», вызывают «смещение прямых (ортогенных) направлений этногенезов, что всегда чревато неожиданностями, как правило, неприятными, а иногда трагичными. Если при таких коллизиях этнос не исчезает, то процесс восстанавливается, но экзогенное воздействие всегда оставляет на теле этноса рубцы и память об утратах, иногда невозможных» (Гумилёв 1993: 4). И даже: «При взаимодействии двух систем задача легко решается противопоставлением “мы – наши враги”, но при трёх и более получить решение трудно» (Гумилёв 1993: 5, подчёркнуто мной – Л.М.). А врагами оказываются все, кого нелёгкая столкнула с «нами». Достаточно прочесть в той же книге всё, что сказано по поводу «блуждающего суперэтноса» (Гумилёв 1993: 61-79 и далее)! К каковому, по строгой логике, Л.Н. Гумилёв должен был бы отнести и самого Л.С. Берга, о котором в своих трудах упоминает с неизменным уважением.

Нетрудно понять, к чему могут вести такие рассуждения: рекомендации народам «жить в мире и порознь» (из книги «Хунны в Китае»), деление народов на лучшие и худшие. Это отчётливо заметно уже у самого Гумилёва, а ещё более – у многих его последователей. И это несмотря на то, что материал, проанализированный Гумилёвым, громаден, а научные заслуги в частных вопросах неоспоримы.

ГУМАНИЗМ АБСТРАКТНЫЙ И ГУМАНИЗМ НАУЧНЫЙ

Те этнографы, которые вовремя поняли опасность этнологии такого рода, перешли к другой крайности – к этнографии в самом узком понимании слова: к описанию материальной культуры без анализа национального характера. В классическом вузовском учебнике основ этнографии под редакцией С.Н. Токарева об этнической психологии нет ни слова. Старая здравая мысль – нет плохих народов, есть лишь плохие и хорошие люди в любом народе – превратилась в навязчивый страх: как бы случайно не плеснуть воды на мельницу национализма. В итоге наше сознание, воспитанное на прекрасноту примерах «дружбы народов», оказалось не готово к всплеску национализма конца 80-х годов, к локальным войнам и появлению доморощенных фашистов. Печальный результат известен.

Впрочем, мы тут не одиноки: культура, стремящаяся быть именно и только *интернациональной*, вообще плохо умеет учитывать национальные особенности. Вот так же и австро-венгерская интеллигенция (та её часть, которая считала себя именно австро-венгерской, а не немецкой, венгерской, чешской) оказалась в подобной ситуации беспомощной и неготовой к спасению того, что она считала Родиной. Ярко писал об этом Иштван Барт:

«И в полном ошеломлении наблюдает он [кронпринц Рудольф] из окна своих покоев в Градчанах, как внизу, в городе, дерутся чешские и немецкие студенты, – ведь наследник сроду не слыхивал о национальных раздорах. Среди его наставников, пятидесяти пяти австро-венгерских интеллигентов, исповедующих принципы просвещения и либерализма, не нашлось ни одного, кто указал бы принцу на это, с позиций либерализма и просвещения, атавистическое и абсурдное, но всё же достопримечательное явление. Тут-то и доходит до сознания наследника, что до сих пор он жил в некоей вымышленной, абстрактной стране» (Барт 1988: 125).

Такой же «вымышленной, абстрактной страной» был и тот Союз, который мы знали, – с ритуальными объятиями высокопоставленных «пролетариев» всех республик и с законами, не исключаящими депортацию целых народов. Лишь в послеперестроечные годы эта сторона жизни наций снова стала предметом научных интересов. И увы, не только научных...

Как же пройти между Сциллой респектабельного расизма и Харибдой «целомудренно-

го умолчания»? Книга Л.С. Берга «Бессарабия» как раз и отвечает на этот вопрос. Во-первых, глубокая научность, всесторонность, владение любым, самым разнородным материалом. Они избавляют от подгонок под ответ («не ужились – значит, не могли ужиться»). И во-вторых (по порядку, но не по значению!) – гуманизм, который отмечали в Льве Семёновиче все, кто знал его лично. Драгоценное наследие той старой школы, к которой принадлежал Берг. Культурная антропология не имеет права быть бескультурной.

В своей книге «Наука, её смысл, содержание и классификация» (1922) Лев Семёнович писал:

«Наука ведёт к морали. Ибо она, требуя везде доказательств, учит беспристрастию и справедливости. Нет ничего более чуждого науке, чем слепое преклонение перед авторитетами. Наука чтит своих духовных вождей, но не творит из них кумиров. Каждое из их положений может быть оспариваемо и, действительно, оспаривалось. Девиз науки – терпимость и гуманность, ибо наука чужда фанатизма, преклонения перед авторитетами, а стало быть, деспотизма. Сознание учёного, что в его руках единственно доступная человеку объективная истина, что он обладает знанием, подкреплённым доказательствами, что это знание, доколе оно научно не опровергнуто, обязательно для всех, всё это заставляет его ценить это знание чрезвычайно высоко, и, по слову поэта,

...для власти, для ливреи

Не гнуть ни совести, ни помыслов, ни шеи.

Высокое моральное значение науки заключается в том примере самоотвержения, какой подаёт преданный своему делу учёный. Не напрасно поэтому толпа, которая стремится к богатству, славе и власти и к материальным благам, связанным со всем этим, смотрит на учёного как на чудака или маниака» (цит. по: Исаиченков, Квасов 1988: 10-11).

Пусть смотрит. Берг не считал, подобно Платону, что мудрецы не получают награду за свою мудрость, и не мечтал о мире, в котором «короли станут философами или философы – королями». Ему были бы ближе слова одного из героев Стругацких: «нет и не может быть награды за муку творческую, потому что эта мука сама заключает в себе награду». Потому-то его жизнь и стала примером не только служения науке, но и куда более редким – подлинной культуры. В том числе и научной.

ЛИТЕРАТУРА

- Барт И. 1988. Незадачливая судьба кронпринца Рудольфа. Перевод с венгерского Т.Воронкиной. М.: Радуга.
- Берг Л.С. 1946. Родина тохаров и распространение лосося // Известия ВГО. Т.78. Вып.1. С.122.
- Берг Л.С. 1947. Климат и жизнь. Изд. 2. М.
- Берг Л.С. 1948. Названия рыб и этнические взаимоотношения славян // СЭ. №2. С.62-73.
- Берг Л.С. 1955. Автобиографическая записка // Памяти академика Л.С. Берга. Сборник работ по географии и биологии. М.; Л.: Изд. АН СССР.
- Берг Л.С. 1977. Труды по теории эволюции. Л.: Наука. Ленигр. отд.
- Берг Л.С. 1993. Бессарабия. Страна – Люди – Хозяйство. Кишинёв: Universitas.
- Гумилёв Л.Н. 1990. География этноса в исторический период. Л.: Наука.
- Гумилёв Л.Н. 1968. Этно-ландшафтные регионы Евразии за исторический период // Доклады на ежегодных чтениях памяти Л.С. Берга. VIII-XIV. Л. С.118-134. <http://www.kulichki.com/~gumilev/articles/Article14.htm>
- Гумилёв Л.Н. 1993. Древняя Русь и Великая Степь. М.: Комаров, Клышников и К°.
- Золотницкая Р.В. 2000. Высокий образец учителя и друга. К 120-летию со дня рождения академика Л.С. Берга // Санкт-Петербургский университет. №№17-18 (3540-3541). 29.06.2000. <http://www.spbumag.nw.ru/OLD/Spbum26-96/6.html>
- Исаченков В.А., Квасов Д.Д. 1988. Л.С. Берг. М.: Просвещение.
- История открытия и исследования Советской Азии. 1969. М.: Мысль.
- Крихан А. 1993. Берг о румынах // Берг Л.С. 1993. Бессарабия. Страна – Люди – Хозяйство. Кишинёв: Universitas. С.3-8.
- Крупеников И.А. 1976. Л.С. Берг. Страницы жизни и творчества. Кишинёв: Штиинца.
- Никольский Г.В. 1952. Лев Семёнович Берг как ихтиолог // Лев Семёнович Берг. 1876-1950. М.: Изд. АН СССР. С.20-26.
- Основы этнографии. 1968. Под ред. С.Н. Токарева. М.: ВШ.
- Фёдоров Н.В. 1955. Некоторые новые данные по новейшей истории Каспийского моря // Памяти академика Л.С. Берга. Сборник работ по географии и биологии. М.; Л.: Изд. АН СССР.
- Шупер В., Михаленко Е. 1994. Сахалин. От Чехова до наших дней // Знание – сила. №6. С.42-51.
- Эйдинов Ю.И. 1999. Однозначно ли будущее Каспия? // Каспinfo: <http://www.ecoline.ru/caspinfo/1999/SI000552.TXT>