

В. И. Ташак

Становление раннего верхнего палеолита Западного Забайкалья (по материалам Нижнего комплекса стоянки Подзвонкая)

Keywords: Western Transbaikal, Middle Palaeolithic, Upper Palaeolithic, Podzvonkaya, stone industry, stratigraphy, spatial organization.

Cuvinte cheie: Transbaicalul de vest, paleolitic mijlociu, paleolitic superior, Podzvonkaia, industrie de piatră, stratigrafie, organizare spațială.

Ключевые слова: Западное Забайкалье, средний палеолит, верхний палеолит, Подзвонкая, каменная индустрия, стратиграфия, планиграфия.

V.I. Tashak

Formation of the Early Upper Palaeolithic in Western Transbaikal (with particular reference to the Lower Complex of the Podzvonkaya site)

The paper provides a multilateral characteristic of the Lower Complex of the Palaeolithic site of Podzvonkaya site, situated in the south of Western Transbaikal, Russia. The description and analysis of the Podzvonkaya materials show that they date to the earliest stage of the Upper Palaeolithic in the region. The fact that the industry of Podzvonkaya retains numerous traits typical of the Middle Palaeolithic permits to characterize it as transitional from the Middle to the Upper Palaeolithic.

V.I. Tashak

Formarea paleoliticului superior timpuriu în Transbaicalul de vest (în baza materialelor din complexul inferior al sitului Podzvonkaia)

Articolul prezintă un studiu multilateral al complexului inferior al sitului paleolitic Podzvonkaia, situat în sudul Transbaicalului de vest, Rusia. Sunt prezentate descrierea și rezultatele analizei materialelor de pe sit, care permit datarea lor cu cea mai timpurie etapă a paleoliticului din Transbaical. În industria litică a complexului inferior din Podzvonkaia persistă mai multe trăsături, tipice pentru paleoliticul mijlociu, ce permite datarea sitului cu etapa de tranziție de la paleoliticul mijlociu la cel superior.

В. И. Ташак

Становление раннего верхнего палеолита Западного Забайкалья (по материалам Нижнего комплекса стоянки Подзвонкая)

В статье приводится многоплановая характеристика Нижнего комплекса крупного палеолитического памятника Подзвонкая, расположенного на юге Западного Забайкалья. Даны описание и результаты анализов материалов памятника. Показано, что они относятся к наиболее раннему этапу верхнего палеолита в Забайкалье. В связи с тем, что в каменной индустрии Нижнего комплекса Подзвонкой сохраняется много черт, характерных для среднего палеолита, то она может быть охарактеризована как переходная от среднего палеолита к верхнему.

Введение

Одним из крупнейших палеолитических памятников Забайкалья является поселение Подзвонкая. Благодаря большой площади памятника, сохранившимся в культурных гори-

зонтах структурным элементам древних стоянок и значительному числу археологических и остеологических находок, его исследования приобретают важное значение для понимания процессов формирования культур верхнего палеолита на юге Забайкалья.

Russian Foundation for Basic Research, The genesis of the Western Transbaikalian Upper Palaeolithic: culture and paleoecology, no. 11-06-00374-a; Presidium of the Russian Academy of Sciences, Traditions and innovations in history and culture, no. 33.1 ■ Fundația rusă pentru cercetări fundamentale, „Geneza paleoliticului superior din Transbaicalul de vest: cultură și paleoecologie”, nr. 11-06-00374-a; Prezidiul Academiei de Științe a Rusiei, „Tradiții și inovații în istorie și cultură”, nr. 33.1 ■ Российский фонд фундаментальных исследований, «Генезис верхнего палеолита в Забайкалье: культура и палеоэкология», № 11-06-00374-a; Президиум Российской Академии наук, Программа «Традиции и инновации в истории и культуре», № 33.1.

© *Stratum plus*. Археология и культурная антропология.

© В. И. Ташак, 2014.

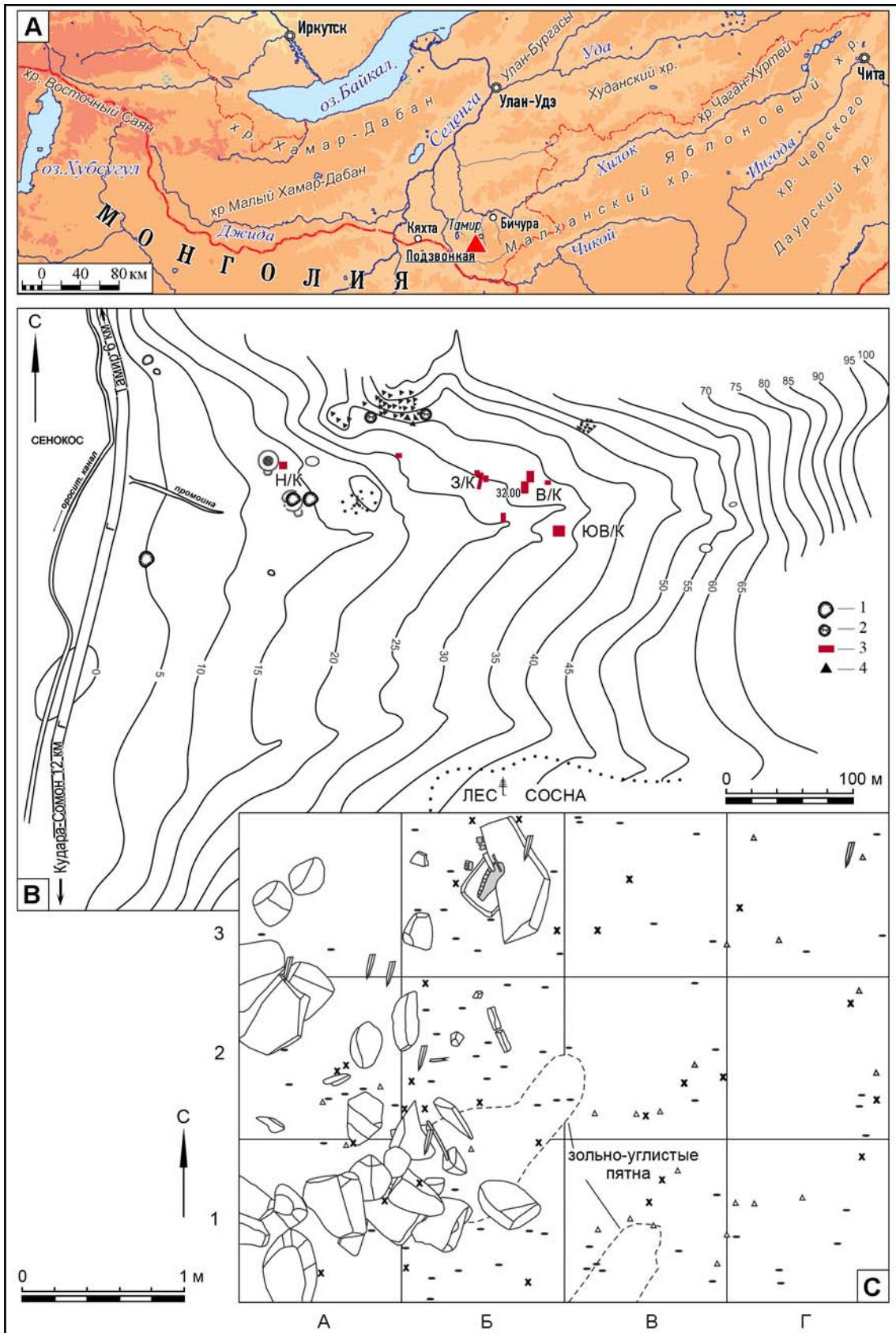


Рис. 1. Палеолитическое поселение Подзвонкая. А — местонахождение поселения Подзвонкая на юге Республики Бурятия (Западное Забайкалье); В — ситуационный план расположения палеолитических комплексов в местности Подзвонкая (Н/К — Нижний комплекс; З/К — Западный комплекс; В/К — Восточный комплекс; ЮВ/К — Юго-Восточный комплекс). 1 — ямы-углубления; 2 — остатки сооружений; 3 — места закладки раскопов; 4 — участки с подъемным материалом); С — план нижнего уровня 2-го культурного горизонта.

Fig. 1. Podzvonkaya, Palaeolithic site. A — location of Podzvonkaya settlement in the south of the Republic of Buriatia (Western Transbaikal); B — situational location plan of Palaeolithic complexes on Podzvonkaya site (H/K — Lower Complex; 3/K — Western Complex; B/K — Eastern Complex; ЮВ/К — South-Eastern Complex. 1 — pits-hollows; 2 — debris of structures; 3 — set-up of digging sites; 4 — location of findings); C — plan of the lower level of the 2nd cultural horizon.

Стоянка Подзвонкая находится на востоке Кяхтинского административного района Республики Бурятия, в 7 км на юго-юго-запад от с. Тамир, по левобережному борту долины небольшой горной речки Тамир, в юго-западных отрогах Тамирского хребта, входящего в систему Малханской горной цепи. Высочайшие точки отрогов этого хребта варьируют в пределах 1100—1300 м (по балтийской системе). С учетом того, что уровень русла речной долины в районе расположения памятника составляет около 760 м, прилегающие горные вершины возвышаются над долиной более чем на 200—250 м. При этом ширина поймы вблизи стоянки составляет около 700—800 м. Сама пойменная поверхность долины, покрытая густой травянистой растительностью, характерной для заливных лугов, представляет собой ровную, слабо наклонную в юго-западном направлении площадку, покровные отложения которой сформированы пойменным аллювием.

Непосредственно наш геoarхеологический объект — стоянка Подзвонкая расположена в амфитеатрообразной западине крутого левобережного борта долины. Именно эта западина протяженностью с севера на юг около 200—230 м и с востока на запад около 300 м (при постоянном подъеме днища в восточном направлении) и есть местность, носящая название Подзвонкая (рис. 1).

Палеолитическое поселение Подзвонкая обнаружено автором данной работы в июле 1991 года (Ташак 1996). Стационарные исследования на памятнике проводились с 1993 по 2003 год, с перерывом в 1995 году. В ходе многолетних работ в данной местности выявлено 4 самостоятельных участка с погребенными археологическими материалами. Эти участки обозначены как комплексы — Восточный, Западный, Юго-Восточный и Нижний. Следует акцентировать внимание на том, что каждый из комплексов может рассматриваться как самостоятельный памятник, удаленный на определенное расстояние от других объектов. Западный, Восточный и Юго-Восточный комплексы расположены компактно в верхней (восточной) части амфитеатра. Раскопы этих комплексов удалены друг от друга не более чем на 30 м. Их разделяют овраги — Юго-Восточный комплекс отделен от Западного и Восточного оврагом

глубиной до 2,5 м с каменистыми и задернованными бортами; Восточный комплекс отделен от Западного понижением рельефа, представляющим собой погребенный овражек. Все три комплекса размещены над дном долины на высоте от 30 до 35 м. Нижний комплекс удален на запад от раскопа Западного комплекса на 175 м и на 205 м от раскопа Восточного комплекса, т.е. участок комплекса расположен ближе к пойме реки и на 15—20 м ниже участков остальных комплексов.

Археологические материалы Нижнего комплекса являются наиболее древними, датированными 42—44 тыс. л.н., тогда как культурные горизонты Восточного и Юго-Восточного комплексов формировались в диапазоне 36—39 тыс. л.н. (Ташак 2000). В этом плане Нижний комплекс представляет интерес как археологический объект, демонстрирующий наиболее ранние формы становления верхнего палеолита в Забайкалье.

После предварительной публикации данных по Нижнему комплексу (Ташак 2002а), в некоторых работах, где он упоминается, его материалы нередко представляются как происходящие из нижних слоев памятника, что не соответствует действительности. В раскопах Западного, Восточного и Юго-Восточного комплексов до настоящего времени не обнаружено слоев, содержащих материалы в таком же хронологическом диапазоне. В данной работе предлагается детальный анализ материалов Нижнего комплекса и условий их залегания.

Геоморфология и стратиграфия

Первый подъемный материал на участке Нижнего комплекса был собран ещё в 1993 году, на месте, где ранее располагался, по всей видимости, летник для скота. В настоящее время здесь не наблюдается никаких признаков строений, но заметно место нивелировки небольшого участка поверхности. Вероятно, в результате земляных работ часть археологического материала, залегающего неглубоко, оказалась на поверхности.

Для закладки шурфа на нижнем участке было выбрано место относительно выположенное и прикрытое с севера небольшим хол-

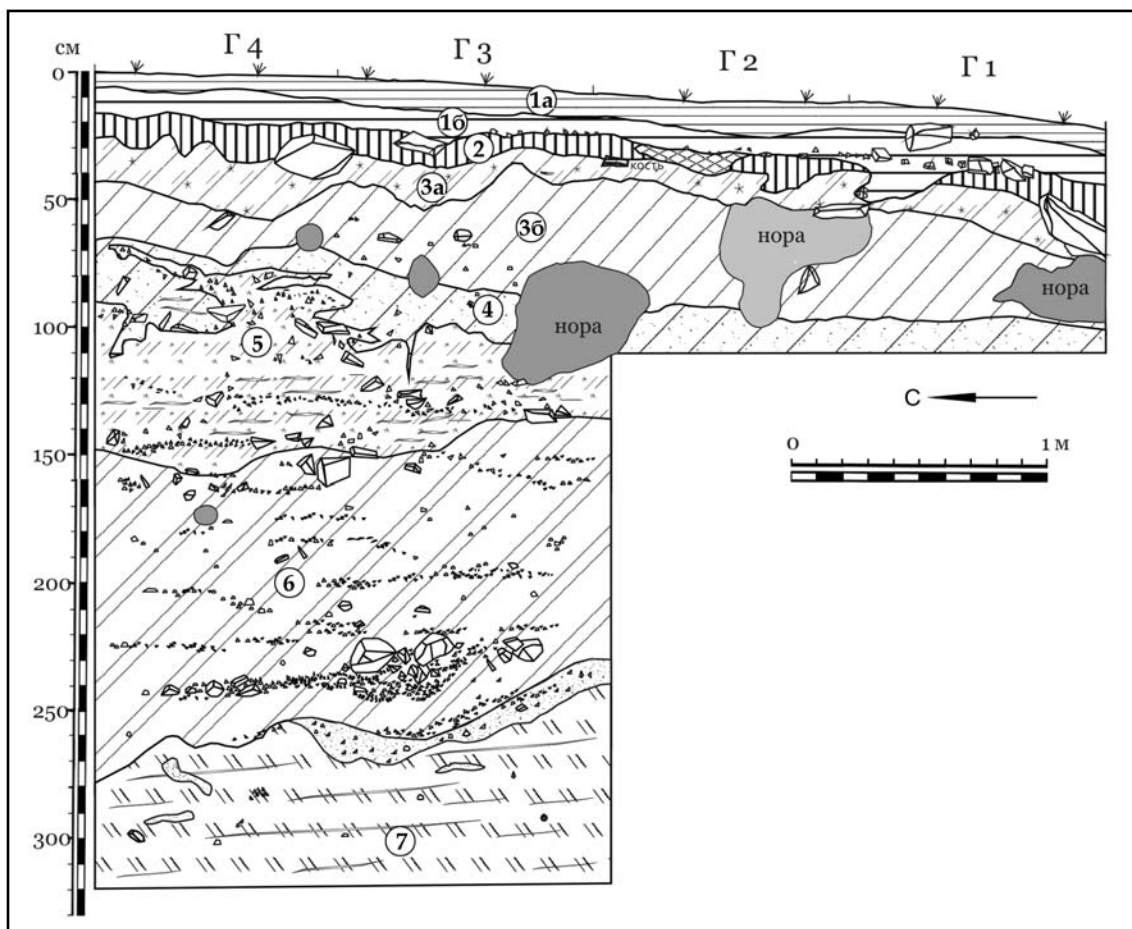


Рис. 2. Подзвонкая. Нижний комплекс. Стратиграфия восточной стенки раскопа. Описание литологических слоёв дано в тексте. 1а — современный дерн; 1б — супесь коричневато-серая; 2 — супесь светло-коричневая; 3а, 3б — суглинки жёлто-палевые; 4 — суглинки слоистые серо-палевые; 5 — суглинки слоистые серые опесчаненные; 6 — супесь палево-серая; 7 — суглинки слоистые светло-серые.

Fig. 2. Podzvonkaya. Lower Complex. Stratigraphy of the eastern wall of the dig. Lithological descriptions are given in the text. 1a — modern turf; 1b — brown-gray clay sand; 2 — light-brown clay sand; 3a, 3b — straw clay sands; 4 — gray-straw laminated clay sand; 5 — gray laminated sandy loam; 6 — gray-straw clay sand; 7 — light-gray laminated clay sand.

мом, прислоненным к юго-западному подножию горы Звонкой (см. рис. 1). Поверхность холма, представляющая собой задернованную и распавшуюся на блоки скалу, усеяна скальными обломками. Практически сразу под дерном на глубине около 5 сантиметров стали встречаться артефакты. Это были фрагменты керамики, обломки металлических изделий. Также здесь были отмечены фрагменты костей животных. На глубине свыше 5 см стали попадаться каменные артефакты, в большинстве типологически и морфологически сходные с находками, выявленными на других комплексах.

После того, как на новом участке было установлено наличие археологического материала, компактно залегающего в литологических слоях, в зоне шурфа был размечен раскоп площадью 25 кв.м. Первоначально раскапывалось 12 кв.м. В последующие годы

площадь исследованного участка была увеличена до 16 кв.м, а затем на север от раскопа, в сторону скальных завалов под горой, была проведена траншея с целью выявления характера распространения культурных остатков.

Наибольшая глубина раскопа составляет 110 см. В его северо-восточном углу был разбит шурф площадью 2 кв.м, глубиной 320 см (рис. 2). Стратиграфические данные Нижнего комплекса могут быть представлены следующим образом:

1. Супесь темно-коричневого цвета с серыми оттенками, плотная, пылеватая, содержащая разнозернистый песок, отдельные щебни и камни. Слой подразделяется на два уровня: 1а (верхняя часть слоя) — современный дерн, представляющий собой темно-коричневую супесь, насыщенную корнями трав; 1б (нижняя часть слоя) — коричневато-

серая (до черного) супесь. Нижнюю часть слоя можно рассматривать как уровень обитания в эпоху поздней бронзы — раннего железа. Мощность дерна — 5—8 см, нижней части — 6—10 см.

2. Супесь светло-коричневого (каштанового) цвета, плотная, насыщенная крупнозернистым песком и дресвой и в значительной степени карбонатами. Слой содержит наибольшее количество каменных артефактов, а также керамики. Мощность слоя 5—20 см.

3. Суглинки с большим содержанием мелкозернистого песка, желто-палевого цвета, при высыхании белесого, с редкими включениями щебня и дресвы. Слой подразделяется на 2 уровня: 3а — с очень большим содержанием карбонатов; 3б — с умеренным содержанием карбонатов. Общая мощность 50—60 см.

4. Четвертый литологический слой, на первый взгляд, представляется продолжением слоя 3, но четко отделяется от него. Он включает суглинки серовато-палевого цвета с бледно-коричневым оттенком, с умеренным содержанием среднезернистого песка. Ярко выражена его слоистость в виде линзочек суглинков разных оттенков — ярких и бледных коричневатопалевых. Кроме того, отмечаются линзы суглинков серо-стального цвета. Они сходны с породой слоя 5. Граница с нижележащим слоем четкая (по цвету), но в некоторых местах слой 4 проникает в подстилающие отложения в виде мелких промоин и небольших клиньев. Мощность слоя 15—30 см.

5. Суглинки с включениями песка серо-стального цвета, с ярко выраженной слоистостью в виде тонких и бледных по цвету линзочек коричневатопалевых суглинков. Состав этих линзочек сопоставим со слоем 4. В нижней части слоя отмечается каменисто-щебнистый прослой. Мощность слоя 30—60 см.

6. Супесь с большим содержанием тонкозернистого песка, палево-серого цвета. В слое имеется умеренное количество дресвы, щебня и камней. Он разделен на две части каменисто-щебнистым прослоем. В его верхней части выражены белесоватые пятна карбонатов. Мощность слоя 105—130 см.

7. Суглинки светло-серого цвета, с выраженной волнообразной слоистостью за счет большого количества тонких линз рыжеватокоричневого цвета, с незначительным содержанием камней, щебня и дресвы. Наклон слоя 7 направлен на восток, в противоположную сторону от наклона слоев 4 и 5: они на-

клонены на запад, в сторону долины реки, как и современная поверхность. Видимая мощность слоя до 80 см.

В траншее раскапывались только верхние литологические слои, содержащие археологические материалы. По мере приближения к скалистому склону горы, мощность этих слоев уменьшается, вместе с ней уменьшается и число залегающих книзу артефактов во втором культурном горизонте. В основной, южной, части раскопа палеолитические артефакты и фаунистические остатки оказались распределенными практически по всей толще отложений от подошвы 1-го до 5-го литологического слоя.

Наибольшая концентрация палеолитических материалов отмечается в зоне контакта 1-го и 2-го литологических слоев — этот уровень назван первым культурным горизонтом. На этом же уровне отмечены и артефакты более позднего времени — фрагменты керамики и единичные находки обломков металлических изделий.

Уровень, содержащий палеолитические артефакты, от основания 2-го литологического слоя и до подошвы 4-го, назван вторым культурным горизонтом. Такое разделение на культурные горизонты условно, поскольку стерильных прослоек при распределении находок по литологическим слоям не наблюдается. Тем не менее, если первый культурный горизонт и верхнюю часть второго можно рассматривать как уровни переотложения, то подошва 4-го литологического слоя явно являлась уровнем обитания древнего населения.

Первый культурный горизонт

Первый культурный горизонт Нижнего комплекса стоянки Подзвонкая связан с литологическими слоями 1а и 1б, а также с контактной зоной между слоями 1б и 2. Именно в этой зоне концентрируется большая часть археологических и палеонтологических материалов. В составе археологических материалов первого культурного горизонта отмечаются как каменные изделия эпохи палеолита, так и фрагменты керамики бронзового и железного веков. В подошве слоя 1а и в слое 1б встречаются зольно-углистые линзы, которые могут маркировать отдельные эпизоды пребывания здесь людей в указанные эпохи. Но в целом эти линзы сопровождаются различными материалами и никак не помогают в выделении ограниченного хронологического диапазона.

Большой интерес в плане определения каких-либо структурных элементов древних поселений и стоянок на уровне первого культурного горизонта представляет скопление камней (скальных обломков) в квадрате А-2, возле оградки кургана-керексура. Камни сложены в виде небольшого округлого курганчика и, несомненно, представляют собой ритуальную жертвенную кладку, возведенную возле кургана-керексура. Между камнями кладки обнаружены мелкие фрагменты керамики, обломки костей животных и каменные артефакты. В частности, один из небольших камней кладки представляет собой пренуклеус эпохи палеолита. Большая часть фрагментов керамики из-за своих мелких размеров мало пригодна для четких определений. Те же фрагменты, которые определяются, по большей части, исходя из известных аналогий, относятся к эпохе развитой и поздней бронзы или к раннему железному веку. Преобладание керамических фрагментов бронзового века достаточно отчетливо указывает на то, что ритуальная кладка была возведена именно в это время. Как известно, курганы-керексуры являлись объектами поклонения или объектами, возле которых возводились ритуальные сооружения или производились захоронения различными народами в различные исторические эпохи (см.: Цыбиктаров 1998: 136—144). Согласно стратиграфическим наблюдениям, ритуальный каменный курганчик был возведен прямо на древней дневной поверхности, без каких-либо углублений в грунт. Под нижними камнями кладки проходит маломощная прослойка грунта коричневатого-каштанового цвета, отделяющая камни от поверхности второго литологического слоя. Некоторые камни, практически, располагаются на поверхности слоя 2. Исходя из этого, видно, что поверхность второго литологического слоя в эпоху поздней бронзы — раннего железного века была задернована слабо. Именно поэтому артефакты каменного века, находившиеся, в том числе, во втором литологическом слое, т.е. на поверхности, оказались перемешаны с артефактами значительно более поздних эпох. Сам 2-й литологический слой, безусловно, подвергался размыву и развеиванию; данные процессы, вероятно, имели место в финале плейстоцена. При этом следует иметь в виду, что значительных перемещений как грунта, так и артефактов не происходило, поскольку наклон площадки здесь незначительный. Участок Нижнего комплекса с севера закрыт скалистой возвышенностью, в южную сторону поверхность слабо наклонена, а основные делювиальные и пролювиальные пото-

ки со склонов горы проходили по склоновым ложбинкам с востока и запада. Данная геоморфологическая ситуация локального участка показывает, что ветер и ливневые, а также талые воды оказывали основное воздействие на эрозию поверхности второго литологического слоя. При этом обилие скальных обломков и скальных выходов с северной стороны участка сдерживало ливневые и талые воды. Воздействие денудационных процессов с востока ограничено каменистым овражком, разбившимся у подножия склонового желоба и отделяющим Нижний комплекс от Западного. В связи с этим процессы аккумуляции осадков на участке Нижнего комплекса были ограничены, что и приводило к долгому пребыванию палеолитических артефактов на поверхности без значительного перемещения. Данное предположение подтверждается наличием патины на поверхности почти всех палеолитических артефактов первого культурного горизонта.

Первый культурный горизонт (как и второй) во многих местах нарушен норами грызунов. В северо-западном углу раскопа зафиксирована погребенная неглубокая яма. В рыхлом заполнении ямы были обнаружены кости животных, отличающиеся «свежестью» даже в сравнении с костями, найденными вместе с керамикой раннего железного века. Также в яме обнаружен обломок фаянсовой пиалы с росписью, характерной для посуды, производимой в Китае или Внутренней Монголии (территория Китая) в конце XIX в. Вероятно, именно в конце XIX — первой половине XX вв. здесь располагался упомянутый летник для скота.

Второй культурный горизонт

Исходя из полученных данных по вертикальному и горизонтальному распределению артефактов, во втором культурном горизонте можно предполагать два уровня обитания. Основу нижнего уровня обитания второго культурного горизонта составляют основание литологического слоя 4 и кровля литологического слоя 5. Именно отсюда происходят находки, позволяющие говорить о том, что указанный уровень являлся горизонтом обитания в древности. К этим находкам относятся крупные каменные плиты, локализованные в северной части раскопа. Рядом с плитами обнаружены пятна прокаленного грунта и большое количество костей животных — вероятно, плиты служили обкладкой очага. В одном метре южнее также обнаружено скопление плит, одна из которых стоит вертикально, а дру-

Таблица 1.

Термолюминесцентные даты для Нижнего комплекса Подзвонкой

Подразделения	Датировка	Индекс лаборатории	Анализируемый образец
Литологический слой 3б	96000 ± 17000 л.н.	ГИ СО РАН-407	Грунт (кварц)
Литологический слой 4	77000 ± 11000 л.н.	ГИ СО РАН-408	Грунт (кварц)
Литологический слой 5	200000 ± 28000 л.н.	ГИ СО РАН-548	Грунт (кварц)

гие наклонены, что предполагает их первоначально вертикальное положение. Рядом с этими плитами также обнаружены: пятна прокала грунта; следы охры; обломки крупного окатанного в реке камня с красноватой поверхностью — в Восточном комплексе такие камни обнаружены в очагах и кострищах (Ташак 2003; 2011а); гумусированные пятна (остатки погребенной почвы); фрагменты костей животных и артефакты. Вероятно, два участка с каменными плитами и пятна прокаленного грунта могут представлять собой остатки одного крупного очага, поскольку расстояние между группами камней не превышает одного метра. Исходя из данных, полученных в ходе работ на Восточном комплексе, где на расстоянии 1 м друг от друга фиксируются два четко очерченных очага, можно предположить и здесь наличие двух самостоятельных очагов.

Верхний уровень обитания во втором культурном горизонте связан с поверхностью литологического слоя 3 и слоем 2. Такой вывод стал возможным после раскопок в траншее, где были обнаружены кости передней конечности лошади, сохранившиеся в анатомическом порядке. Кости сильно фоссилизируются, так же, как и все остальные остеологические находки из второго культурного горизонта. Нога лошади, ориентированная по линии север-юг, залегала в окружении крупных камней, основание которых покоилось на поверхности или в составе 3-го литологического слоя. Верхняя часть многих из этих камней видна на современной поверхности. Таким образом, камни, лежащие основанием на слое 3а или в нем, — это камни, составлявшие элементы древней поверхности обитания в эпоху палеолита.

Судя по тому, что в 4-м литологическом слое повсеместно фиксируются в виде тонких и маломощных линз остатки погребенной почвы, подобной той, что отмечена в Восточном комплексе как третий культурный горизонт, можно предполагать аналогичный процесс осадконакопления в период обитания людей на этих двух участках, их относительную одновременность и идентичность формирования культурных горизонтов. В Нижнем комплексе, как и в Восточном, культурный горизонт

начал формироваться в основании желтых суглинков — здесь это 4-й литологический слой, а в Восточном комплексе — 10-й. Накопление культурных остатков было многолетним, но недолговременным в рамках геологического подразделения и прерывистым. Такое накопление культурных остатков предполагает многослойность памятника, но медленное накопление рыхлых отложений приводило к тому, что маломощные культурные горизонты накладывались один на другой, и теперь они предстают перед современными исследователями как единый горизонт. Выделенный в Нижнем комплексе первый культурный горизонт и верхнюю часть второго следует рассматривать как горизонты переотложения палеолитических материалов (основание 1-го литологического слоя являлось уровнем обитания в эпоху позднего бронзового и раннего железного веков). Во втором культурном горизонте возможно выделение двух уровней обитания с остатками структурных элементов.

Хронология

Абсолютный возраст культурных горизонтов Нижнего комплекса определялся на основе радиоуглеродных и термолюминесцентных анализов (Ташак 2011б). Для второго культурного горизонта получено две радиоуглеродные даты: 43900 ± 960 л.н. (СОАН-4445) и >41200 л.н. (СОАН-6427). Обе даты основаны на анализе костных образцов. Для первой даты образцы собраны с поверхности в несколько квадратных метров при вертикальном разбросе до 50 см. Некоторые фрагменты костей взяты из первого культурного горизонта, где они четко выделялись значительно большей фоссификацией из группы костей железного века.

Для получения второй даты использовалась массивная кость крупного животного (носорог?), найденная в третьем литологическом слое в северной части траншеи.

Обе даты, несмотря на то, что в первом случае значительная часть анализируемых образцов происходит из первого культурного горизонта, показывают возраст более сорока тысяч лет. На основе радиоуглеродного анализа об-

разцов кости из первого культурного горизонта, не затронутых фоссилизацией, получена дата 1840 ± 75 л.н. (СОАН-4446), которая показывает возраст материалов железного века. Исходя из результатов датирования, видно, что время функционирования палеолитических стоянок Нижнего комплекса приходится на небольшой в геологическом плане отрезок времени — от 41 до 45 тысяч лет назад. На современном этапе исследований, как было указано, во втором горизонте выделяются два уровня обитания, укладываемые в эти хронологические рамки. Поздняя дата (железный век) подтверждает вывод о том, что на участке Нижнего комплекса накопление рыхлых отложений было минимальным, и в эпоху бронзового и раннего железного веков палеолитические артефакты и костный материал находились практически на поверхности. Это привело к совместному залеганию артефактов бронзового и железного веков с артефактами палеолита в контактной зоне 1-го и 2-го культурных горизонтов (Ташак 2002а). Все отложения финального плейстоцена, вероятно, были «смыты» в конце сарганского похолодания (поздний вюрм по европейской шкале глобальных оледенений). При этом следует отметить и такой факт, как полное отсутствие на данный момент артефактов финального палеолита, неолита и раннего бронзового века в местности Подзвонкая. Возможно, начиная с эпохи сарганского похолодания и до раннего голоцена включительно данная местность была некомфортной для проживания людей.

Метод термолюминесцентного датирования применялся для определения возраста литологических слоев, представляющих нижнюю часть второго культурного горизонта (табл. 1). Во всех случаях применения термолюминесцентного метода даты значительно отличаются от радиоуглеродных в сторону удешевления. Чем вызвана такая несогласованность двух методов датирования, пока неясно, необходимы специальные исследования в этой области.

Палеолитические материалы

Первый культурный горизонт, наряду с артефактами бронзового и раннего железного веков, содержит большое количество палеолитических находок, большая часть которых сосредоточена в контактной зоне между первым и вторым литологическими слоями и в кровле второго слоя. Не менее 90% всех каменных артефактов первого культурного горизонта пагинизированы. Дефляция (как

правило, слабая) наблюдается не более чем на 10% каменных предметов.

Всего из первого культурного горизонта Нижнего комплекса Подзвонкой получено в ходе раскопок 719 каменных артефактов (без учёта находок в разведочных шурфах), а также микроотщепов и каменных чешуек. Первичное расщепление представлено различного типа сколами, нуклеусами, нуклевидными предметами и обломками. Большая часть продуктов расщепления представлена отщепами — 425 экз., среди которых преобладают (около 75%) мелкие отщепы и фрагменты отщепов размером менее 3×3 см — результаты подправки нуклеусов на стадии подготовки преформы и в процессе утилизации, а также повреждённые в процессе обитания людей на стоянке. Следующая по численности группа отщепов, размерами от 3 до 5 см, составляет 20%. Остальные 5% — это крупные отщепы, среди которых часто встречаются первичные. В числе крупных отщепов стоит отметить один экземпляр размерами $22 \times 12 \times 1$ см, из тёмно-бордового сырья, на вид зернистого, как песчаник, но определённого петрографически как литокристаллокластический туф с большим количеством обломков вулканического стекла. Массивная ударная площадка этого отщепа тщательно фасетирована (фасетки крупные) и подработана таким образом, что центр слегка возвышается, т.е. оформление ударной площадки напоминает таковое у типичных леваллуазских сколов. При этом сам скол получился очень широким и коротким. Он разломился на две части, одна из которых, получившаяся продолговатой, как пластина, использовалась в качестве скобеля, так как имела слегка вогнутое лезвие. Первичные отщепы представлены 45 экз. (без учёта мелких обломков).

Помимо типичных отщепов, в коллекции первого слоя чётко прослеживается группа отщепов-отслоек, образовавшихся в результате разрушения нуклеусов по естественным трещинам. Осмотр нуклеусов, нуклевидных обломков и кусков сырья показал, что часто в расщеплении использовались камни с внутренними изъянами. Иногда из-за таких изъянов расщепление прекращалось на самой ранней стадии.

Пластины среди находок первого культурного горизонта представлены 20 целыми экземплярами и 86 фрагментами. В целом, набор пластин Нижнего комплекса сравним с пластинами Восточного комплекса — эталонного для всех объектов палеолитического

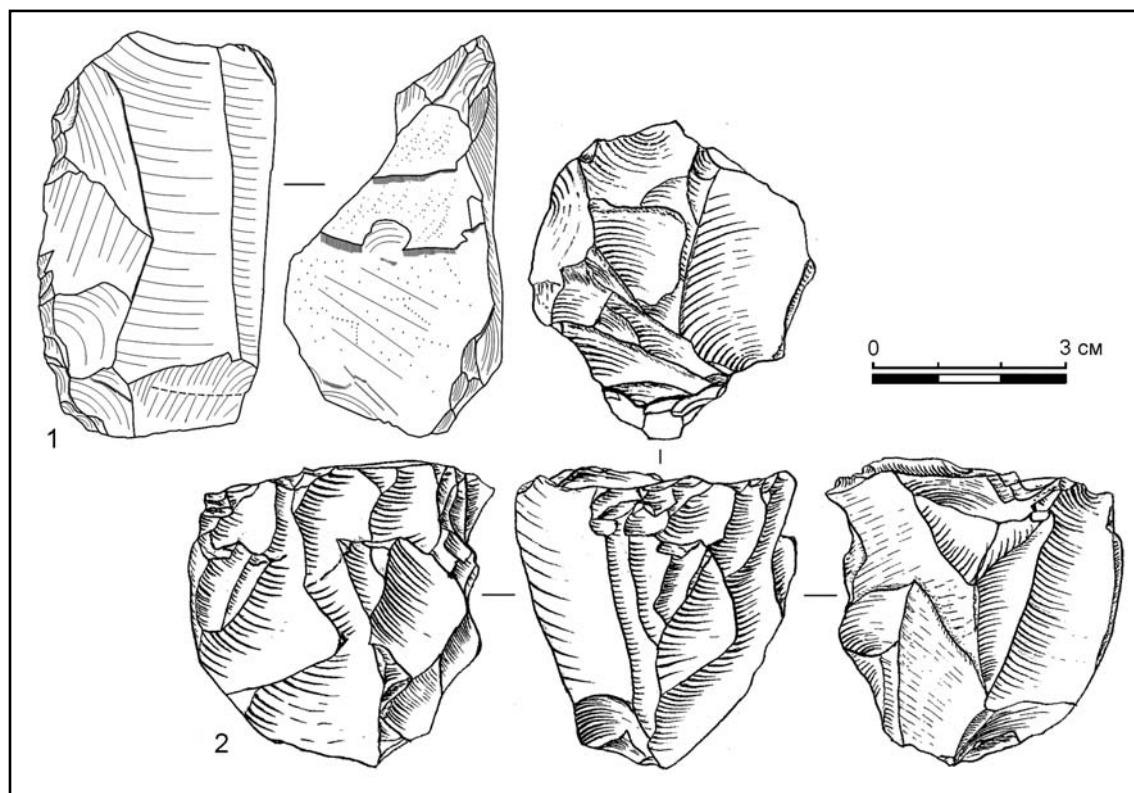


Рис. 3. Подзвонкая. Нижний комплекс, культурный горизонт 1. Нуклеусы.

Fig. 3. Podzvonkaya. Lower Complex, cultural horizon 1. Cores.

памятника Подзвонкая (Ташак 2005), но более молодого в сравнении с Нижним комплексом. Часто это крупные пластины с субпараллельной огранкой дорсала, с широкой медиальной частью и более узкими проксимальным и дистальным концами. Среди пластинчатых сколов зафиксированы 4 реберчатые пластины и 8 пластинчатых отщепов. Кроме этого, в наборе артефактов присутствуют 19 краевых сколов, среди которых отмечаются как сколы подправки ударной площадки, так и первые сколы в процессе утилизации, снимающие специально подготовленное ребро на нуклеусе или латеральное ребро.

Немногочисленные нуклеусы — 11 экз., демонстрируют различные способы расщепления каменного сырья. Некоторые нуклеусы повреждены, но по сохранившимся частям можно судить как о форме, так и о способах их расщепления.

Плоскостное расщепление представлено одним нуклеусом леваллуазского типа — это одноплощадочный монофронт с ударной площадкой, выпуклой в центре (если смотреть со стороны фронта). Плечи этой площадки опущены к латеральям. На одной из латералей оформлено ребро продольным фронтальным сколом и широким диагонально направлен-

ным сколом по контрфронту. На второй широкой латерали сохранилась валунная корка. Контрфронт нуклеуса ровный, он сохранил естественную поверхность камня. На фронтальной поверхности нуклеуса имеются негативы пластинчатых снятий.

Ещё один нуклеус, из-за трещин в камне оставленный на начальной стадии расщепления, близок по форме первому, но был подготовлен к иному способу раскалывания. У этого экземпляра одна латераль представлена широкой поверхностью от скола, вторая подготовлена серий сколов, направленных от фронта к контрфронту. При этом угол между поверхностью фронта скалывания и контрфронтом крутой (близок к прямому). Подобное оформление латералей как на нуклеусах с плоским фронтом, так и на ряде подпризматических нуклеусов, характерно и для индустрии Восточного комплекса. Ещё у одного нуклеуса оформлены две ударные площадки, расположенные на разных концах заготовки. Обе площадки ориентированы на противоположные плоскости (фронт и контрфронт). По тому, как оформлены ударные площадки и где располагаются пробные снятия, видно, что расщепление начиналось на подобных нуклеусах с угла меж-

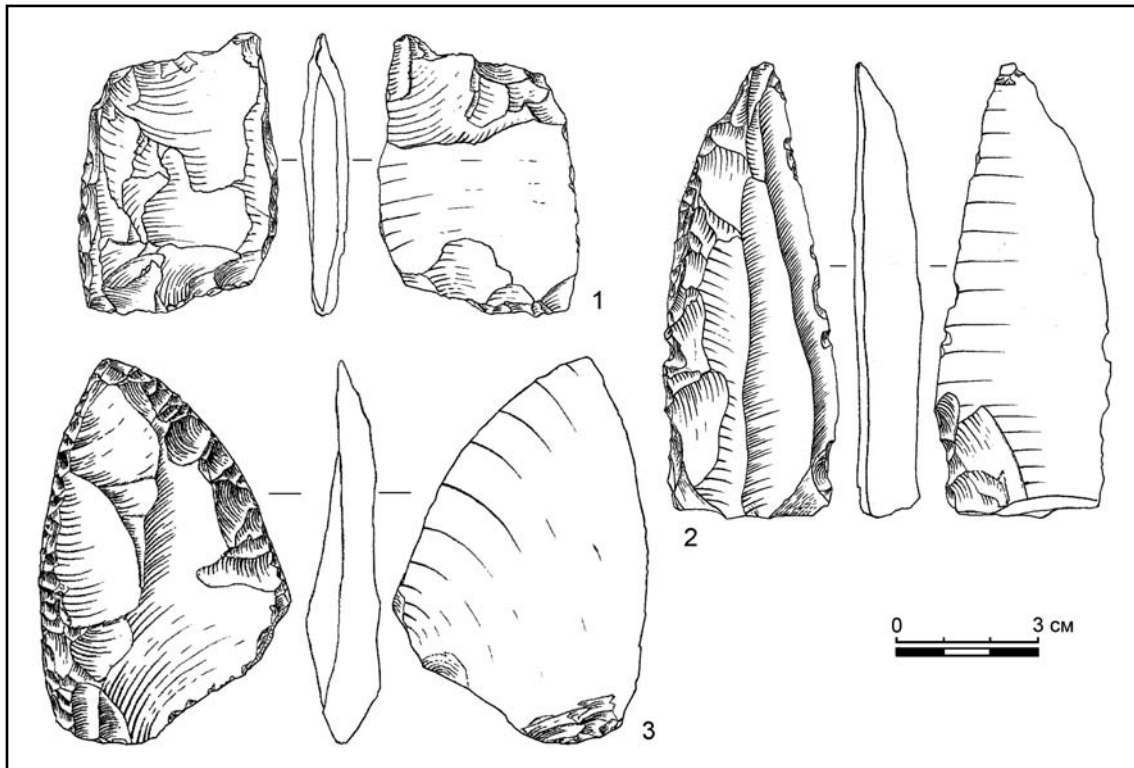


Рис. 4. Подзвонкая. Нижний комплекс, культурный горизонт 1. 1 — долотовидное изделие; 2 — скребло на пластине; 3 — скребло-нож угловатой формы (дежетэ).

Fig. 4. Podzvonkaya. Lower Complex, cultural horizon 1. 1 — chisel-like tool; 2 — sidescraper on a blade; 3 — angled sidescraper-knife.

ду уплощённым фронтом и широкой латералью. Постепенно скалывание переносилось на широкий фронт. По форме этот нуклеус напоминает нуклеусы типа «джрабер», описанные В. П. Любиным (1961) по материалам нижнего палеолита.

Похожее ядрище можно охарактеризовать как прототорцовый двуплощадочный монофронтальный нуклеус. У этого экземпляра фронт скалывания подготовлен на углу массивной (утолщенной) части крупного скола. Снятые небольших пластинок велось во встречном направлении. Одна ударная площадка — ровная поверхность слома без дополнительного оформления. Вторая ударная площадка, скошенная к контрфронту, подготовлена несколькими сколами. В данном случае скалывание перешло на широкий край.

Большая часть нуклеусов и их фрагментов представлена экземплярами с широким плоским фронтом, с которых снимались отщепы и пластины в параллельной системе.

Несколько выбивается из общего ряда одно ядрище, которое морфологически и типологически определяется как подпризматический конусовидный, одноплощадочный, однофронтальный нуклеус. Его ударная площад-

ка в плане округлой формы, ровная. По краю скалывания она подработана как сколами, направленными на фронт, так и сколами, направленными вдоль поверхности самой площадки. Фронт скалывания по периметру нуклеуса покрывает 3/4 его протяженности. Негативы коротких пластинчатых сколов, направленных от ударной площадки, сходятся в основании или «опорной пятке» (рис. 3: 2). Высота этого ядрища — 4 см, соответственно, с него могли быть получены пластинки такой же длины или короткие пластинчатые отщепы. Как показывают аналитические данные по Восточному комплексу, в подавляющем большинстве пластинок такого размера в работе не использовались.

Дополняет представление о системах расщепления в индустрии подпризматический одноплощадочный монофронтальный нуклеус с сильно скошенной назад ударной площадкой (рис. 3: 1) и крупный отщеп — фронтальный скол с крупного призматического нуклеуса. Судя по отщепу, скалывание с нуклеуса велось по периметру со значительным захватом латералей. Ударная площадка у него ровная, с тщательной подработкой края мелкими сколами, направленными на поверхность фронта. С ядрища скалывались ровные пла-

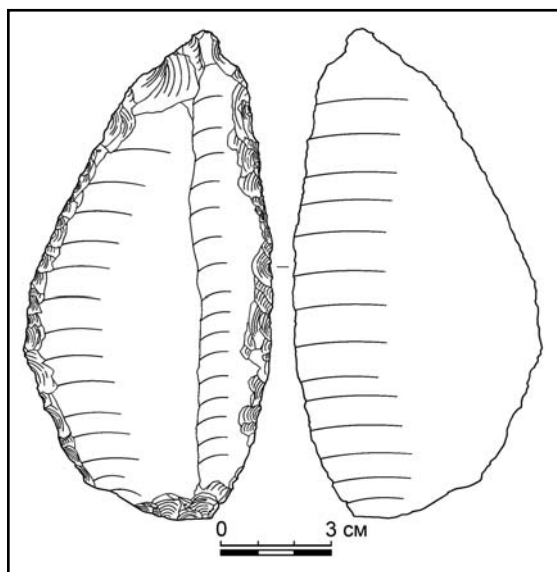


Рис. 5. Подзвонкая. Нижний комплекс, культурный горизонт 1. Скребло-нож на пластине.

Fig. 5. Podzvonkaya. Lower Complex, cultural horizon 1. Sidescraper-knife on a blade.

стины в параллельной системе. Именно с таких нуклеусов и было получено большинство правильных пластин среднего размера (около 8 см длиной), зафиксированных в первом культурном горизонте.

Кроме определимых сколов и нуклевидных форм, в составе коллекции имеется 123 обломка и бесформенных скола, 6 окатанных камней, принесённых из долины, 1 опробованный кусок сырья.

Орудийный набор представлен 89 изделиями и фрагментами изделий с вторичной обработкой, а также 9 предметами с выраженной ретушью утилизации. По типам сколов, на которых они изготовлялись, орудия распределены следующим образом: на пластинах и фрагментах пластин — 44 экз.; на отщепках — 41 экз.; на краевом сколе — 1 экз. Для 3 обломков орудий тип заготовки неопределим.

Первичные отщепы редко использовались для изготовления орудий — среди них всего один целый отщеп и несколько фрагментов с галечной и валунной коркой.

В индустрии первого культурного горизонта Нижнего комплекса Подзвонкой уже чётко наметилась тенденция к определенным предпочтениям при выборе пластин для изготовления орудий. В основе орудийного набора — пластины и отщепы с краевой дорсальной ретушью. Вентральная ретушь наблюдается в единичных случаях. Краевая дорсальная формообразующая многорядная ретушь применялась для изготовления скребел (рис. 4:

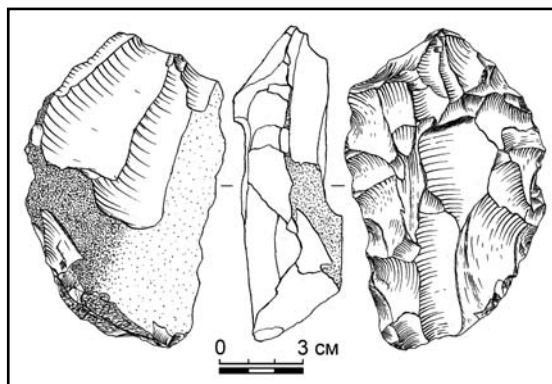


Рис. 6. Подзвонкая. Нижний комплекс, культурный горизонт 2. Нуклеус.

Fig. 6. Podzvonkaya. Lower Complex, cultural horizon 2. Core.

2). Формообразующая ретушь, видоизменяющая часть края скола, чаще отмечается в дистальной части пластин, которым придавались остроконечные формы (рис. 5), или же дистальный конец слегка закруглялся.

Следует отметить, что формообразующая ретушь чаще применялась при изготовлении орудий именно в Нижнем комплексе и реже фиксируется в Восточном комплексе. Орудия с пологой приостряющей и крутой скребловидной ретушью распределились примерно поровну, и ведущими формами изделий являются ножевидные и скребла. Значительно реже отмечаются другие типы орудий, такие, как долотовидные — 4 экз. (рис. 4: 1), резцы — 2 экз., скребки — 3 экз.

Обращаясь для сравнения орудийного набора Нижнего комплекса к материалам Восточного комплекса, стоит отметить, что в последнем собран представительный набор долотовидных орудий и скребков. Если долотовидные изделия Нижнего комплекса сопоставимы по процентному соотношению с общим количеством таких орудий Восточного комплекса, то скребки значительно уступают (причем лишь один из них имеет тщательно оформленное лезвие).

В орудийном наборе Нижнего комплекса найдено изделие на угловатом отщепе, представляющее собой типичный мустьерский асимметричный остроконечник или изделие типа «дежетэ» (рис. 4: 3). Края орудия подработаны мелкой и средней стелющейся приостряющей ретушью.

Второй культурный горизонт содержит только палеолитические артефакты. Единичная находка бронзового или раннего железного века встречена в норе. Основная масса находок залегает в подошве 4-го литологического слоя. Меньшее число находок распределилось по слоям 2 и 3. Единичные ар-

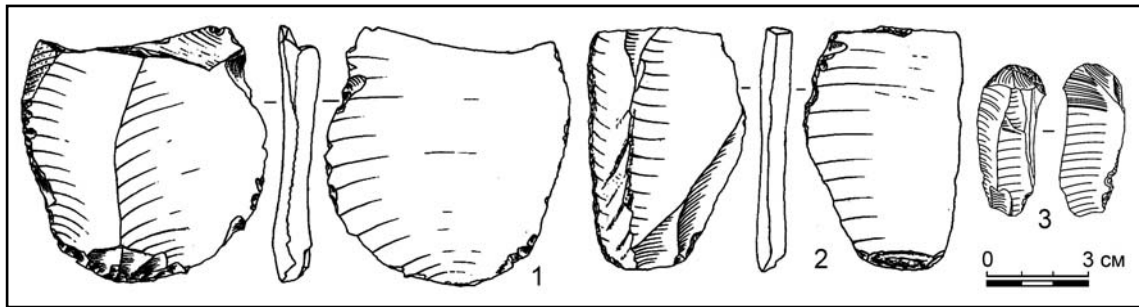


Рис. 7. Подзвонкая. Нижний комплекс, культурный горизонт 2. 1 — ретушированный отщеп; 2 — фрагмент пластины с полой ретушью; 3 — концевой скребок.

Fig. 7. Podzvonkaya. Lower Complex, cultural horizon 2. 1 — retouched flake; 2 — fragment of a retouched blade; 3 — endscraper.

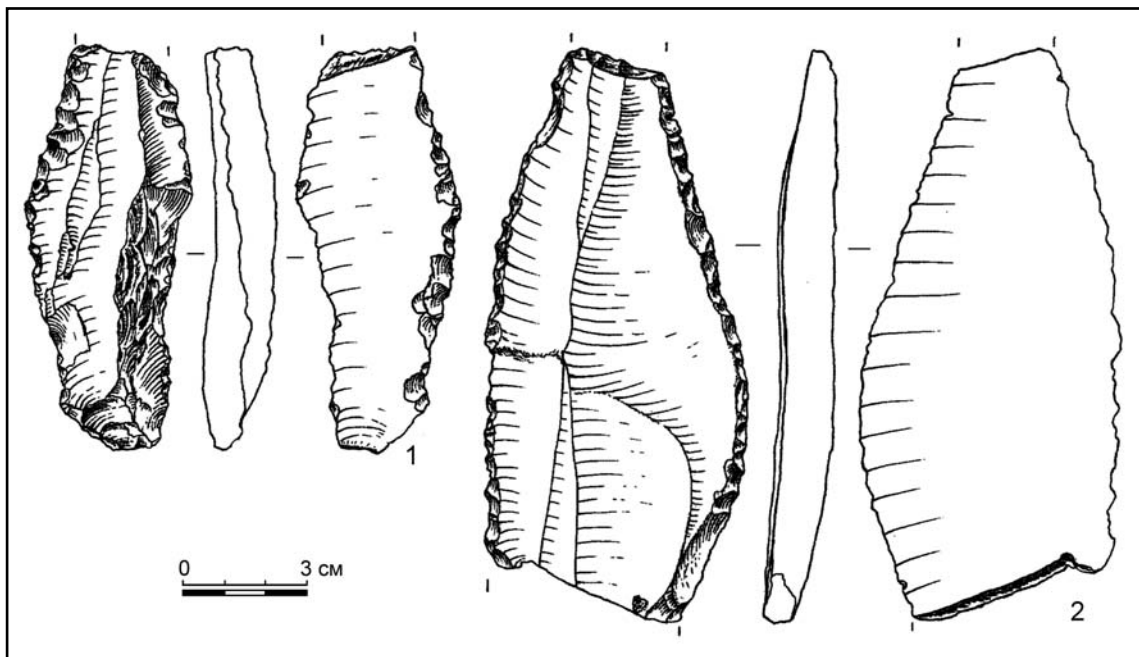


Рис. 8. Подзвонкая. Нижний комплекс, культурный горизонт 2. Ретушированные пластины.

Fig. 8. Podzvonkaya. Lower Complex, cultural horizon 2. Retouched blades.

тефакты зафиксированы в кровле слоя 5. У артефактов, обнаруженных во 2-м и 3-м литологических слоях, нередко на одной из поверхностей наблюдается слабая патина. Находки из 4-го и 5-го литологических слоёв не патинизированы.

Всего во втором культурном горизонте обнаружено 285 каменных артефактов (без учёта микроотщепов, которых насчитывается более сотни) и около 300 костей животных. Основу остеологических находок составляют обломки и фрагменты трубчатых костей, но, как отмечалось ранее, здесь зафиксирован фрагмент конечности лошади с анатомически правильным расположением костей.

Первичное расщепление представлено различного типа сколами, нуклеусами и фраг-

ментами нуклеусов. Наиболее многочисленны отщепы — 161 экз., среди которых всего 5 первичных. Кроме них, найдены 2 отщеп-отслойки по естественным трещинам сырья. В сравнении с коллекцией первого культурного горизонта во втором большинство отщепов размерами более 3 см, и около половины всех отщепов можно рассматривать как потенциальные заготовки для орудий, так как они имеют несколько удлинённые очертания, или же короткие, но широкие, с удлинённым дистальным краем.

В коллекции 15 целых или слегка усечённых пластин и 39 фрагментов.

Ещё одну крупную группу артефактов — 55 экз., составляют обломки и неопределимые, массивные в сечении фрагменты сколов. Краевые треугольные в сечении сколы пред-

№1. 2014

ставлены 8 экз. Остальные типы артефактов единичны.

Нуклеусы и их крупные фрагменты, к которым отнесены 6 экз., демонстрируют плоскостное расщепление. Нуклеидные обломки (4 экз.) позволяют предполагать наличие подпризматического расщепления. Тем не менее, следует отметить превалирование именно плоскостного расщепления, которое также служило и для получения пластин. Один из нуклеусов напоминает формой описанный для первого культурного горизонта двуплощадочный, двухфронтальный нуклеус. Поверхности скалывания оформлены у него на противоположащихся плоскостях овальной уплощенной гальки (рис. 6). Ударные площадки расположены на противоположных концах. Один фронт скалывания оформлен как у типичного леваллуазского нуклеуса (черепаховидный вариант). Противоположный фронт скалывания, имея природную форму леваллуазского с выступающим ребром в центре, никак не оформлялся, а расщепление началось с центрального ребра. Как на первом, так и на втором фронтах скалывания расщепление, направленное на получение пластин, продолжилось с отступанием к краям. Такой подход к утилизации нуклеусов леваллуа классической формы резко отличает индустрию Подзвонкой от каменной индустрии, например, Барун-Алана-1 (Ташак 2012), где в подавляющем большинстве случаев подобные нуклеусы предназначались для получения единственного скола, а в случае продолжения эксплуатации переформлялись.

Близки по форме ещё два нуклеуса. Один из них подготовлен к расщеплению от угла латерали. Второй представляет собой одноплощадочный однофронтальный плоскостной нуклеус, оформленный на очень крупном плоском сколе. У него имеется и вторая ударная площадка, противоположная первой и обращенная на другую плоскость, т.е. на контрфронт. Но сколы с этой ударной площадки только намечены. Нуклеус сработан до состояния плитки.

Ещё один нуклеус — одноплощадочный, однофронтальный, расколотый наполовину продольно, демонстрирует подготовку фронта скалывания по принципу леваллуазской техники расщепления — от краев к центру. Два нуклеуса демонстрируют простое параллельное скалывание с широкой уплощенной поверхности слегка подработанной сырьевой болванки.

Анализ пластинчатых сколов и ряда отщепов показывает, что фасетирование площадок осуществлялось с ориентацией на ребро,

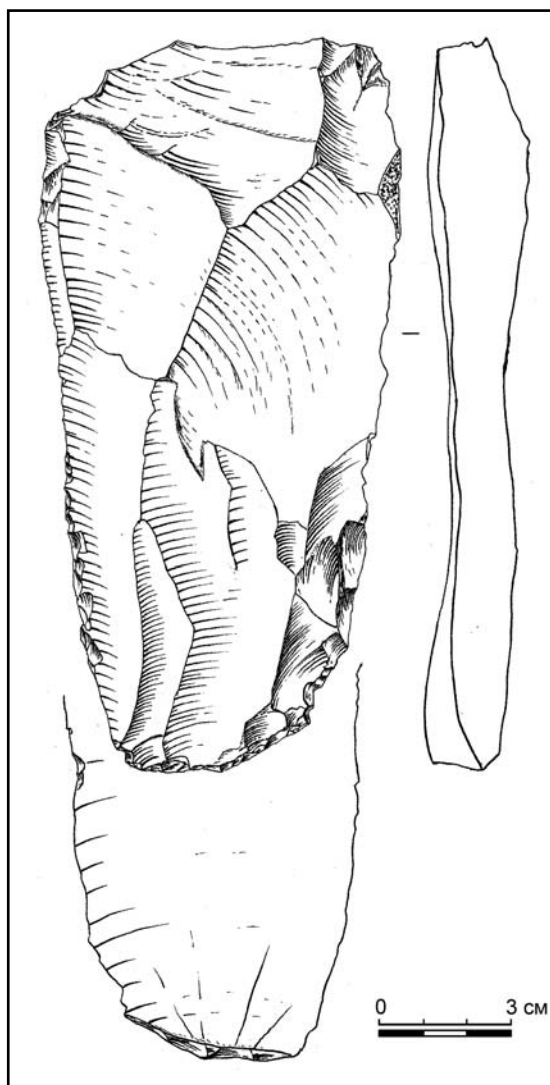


Рис. 9. Подзвонкая. Нижний комплекс, культурный горизонт 2. Пластина с фрагментарной ретушью.

Fig. 9. Podzvonkaya. Lower Complex, cultural horizon 2. Intermittently retouched blade.

в результате чего сколы получались с асимметричным расположением ребра — ближе к одному краю. Данный факт также показывает, что чаще всего расщепление начиналось с угла и постепенно перемещалось на широкую фронтальную поверхность. Хотя надо отметить несколько длинных узких пластин с ровной огранкой, которые, по всей видимости, были сняты с подпризматических нуклеусов.

Орудийный набор второго культурного горизонта насчитывает 77 целых и фрагментированных изделий. Преобладают орудия с краевой дорсальной ретушью как на отщепках, так и на пластинах, которые составляют абсолютное большинство. Отмечаются изделия как с регулярной ретушью по всему краю (рис. 7:

2; 8: 1, 2), так и с фрагментарной, захватывающей часть края (рис. 7: 1; 9). Вентральная ретушь отмечается в единичных случаях (рис. 8: 1). На отщепах, особенно со слегка выпуклым краем, чаще отмечается пологая (приостряющая) ретушь. На пластинах наблюдается некоторое преобладание полукрутой и крутой ретуши, или сочетание на одном краю участков с пологой и полукрутой ретушью. Резцовые изделия — 3 экз., подготовлены на краевых сколах или фрагментах. Также в коллекции имеются 2 скребка (рис. 7: 3), по одному скобелю и тесловидному орудью.

Коллекция орудий второго культурного горизонта невелика, но имеющиеся материалы показывают значительную долю пластин при изготовлении орудий: 35 из пластин и фрагментов; 33 на отщепах и фрагментах. С учётом всех орудий доля пластин, использовавшихся в работе или специально ретушированных, составляет почти половину. Из всех пластинчатых сколов и их фрагментов 65% оформлялись в орудия или использовались в качестве орудий. Эти показатели сопоставимы с соответствующими показателями Восточного комплекса.

Заключение

В ходе описания археологических материалов Нижнего комплекса приводилось сравнение с другими комплексами Подзвонкой и археологическими памятниками Забайкалья. Суммируя всё сказанное, следует отметить, что по целому ряду признаков (типы орудий; выраженная тенденция к производству пластин и орудий на пластинах) материалы Нижнего комплекса Подзвонкой вписываются в индустрию памятника и составляют с ней одно целое. При этом надо подчеркнуть и другие особенности. Большинство пластин Нижнего комплекса асимметричные, широкие, с одним выпуклым краем, которые скальвались преимущественно с плоскостных нуклеусов. Подготовка и начальная фаза расщепления части нуклеусов второго горизонта соответствует подготовке и начальной стадии расщепления типично леваллузских нуклеусов (имеются в виду ядрища с черепаховидным оформлением фронта). В орудийном наборе преобладают краевые скрёбла или скрёбла-ножи. Доля верхнепалеолитических типов орудий невелика. Всё это указывает на определённую архаичность индустрии Нижнего комплекса в сравнении с индустрией Восточного комплекса. В то же время рассматривать материалы Нижнего

комплекса как среднепалеолитические неправомерно, поскольку здесь уже чётко проявились все основные направления индустрии, которые станут преобладающими несколько позднее — на этапе заселения Восточного комплекса. Кроме этого, во втором культурном горизонте найден артефакт, представляющий палеолитическое искусство — подвеска из скорлупы яйца страуса. Изделия подобного типа становятся многочисленными в Восточном и Юго-Восточном комплексах (Ташак 2002б).

Сравнительный анализ каменных артефактов двух комплексов показывает, что по мере развития индустрии, т. е. в Восточном комплексе, широко внедряется в производство одна разновидность сырья — витрокристаллолитокластический туф, позволяющая получать длинные пластины с меньшим изгибом профиля (Ташак и др. 2009). В Нижнем комплексе это сырьё использовалось для изготовления орудий очень редко. В целом для изготовления орудий древние жители долины реки Тамир использовали преимущественно разновидности туфов, поскольку скальное основание в данном месте формировалось в рамках древней вулканотектонической зоны (Гордиенко 1980).

Леваллуазская составляющая индустрии также представляется частью поиска оптимальных форм и способов расщепления сырья для получения удлинённых пластинчатых сколов. Все леваллуазские нуклеусы Подзвонкой подвергались длительному расщеплению и видоизменялись в процессе утилизации, что в корне отличает их от нуклеусов в индустрии Барун-Алана-1. В последнем случае все черепаховидные нуклеусы после снятия одного или двух отщепов изымались из утилизации или полностью переоформлялись. Для индустрии Барун-Алана-1 прослеживаются связи с такими археологическими памятниками Монголии, как Орок-Нор-1, 2; Орхон-1, горизонт 3 раскопов 1, 2 (Деревянко и др. 2000; 2010). Индустрия Подзвонкой чётко вписывается в круг археологических объектов толбагинской верхнепалеолитической культуры Забайкалья, выделенной впервые М.В. Константиновым (1994). Новые археологические памятники, демонстрирующие много общих черт с толбагинской культурой в Западном Забайкалье, исследовались Л.В. Лбовой (2000). Следует отметить, что в рамках толбагинской культуры индустрия Нижнего комплекса Подзвонкой является наиболее древней и может рассматриваться как переходная от среднего к верхнему

палеолиту. Индустрия Подзвонкой в целом и Нижнего комплекса в частности во многом схожа с индустрией таких алтайских памятников, как Кара-Бом, Кара-Тенеш и др., в которых развитие верхнепалеолитических материалов прослеживается со среднего палеолита (Деревянко, Шуньков 2004).

Учитывая, что именно в шурфе Нижнего комплекса на глубине 3 м были зафиксированы единичные отщепы, можно предположить, что и здесь залегают среднепалеолитические материалы, которые помогут проследить становление индустрии Подзвонкой с этапа среднего палеолита.

Литература

- Гордиенко И. В. 1980. Состав и возраст тамирской свиты вулканогенных пород Западного Забайкалья. *Известия АН СССР. Серия Геология* 7, 84—94.
- Деревянко и др. 2000: Деревянко А. П., Петрин В. Т., Цэвээндорж Д., Девяткин Е. В., Ларичев В. Е., Васильевский Р. С., Зенин А. Н., Гладышев С. А. 2000. *Каменный век Монголии: Палеолит и неолит северного побережья Долины Озёр*. Новосибирск: Институт археологии и этнографии СО РАН.
- Деревянко А. П., Шуньков М. В. 2004. Становление верхнепалеолитических традиций на Алтае. *Археология, этнография и антропология Евразии* (3), 12—40.
- Деревянко и др. 2010: Деревянко А. П., Кандыба А. В., Петрин В. Т. 2010. *Палеолит Орхона*. Новосибирск: Институт археологии и этнографии СО РАН.
- Константинов М. В. 1994. *Каменный век восточного региона Байкальской Азии*. Улан-Удэ: Институт общественных наук БНЦ СО РАН; Чита: Читинский государственный педагогический институт.
- Лбова Л. В. 2000. *Палеолит северной зоны Западного Забайкалья*. Улан-Удэ: Бурятский научный центр СО РАН.
- Любин В. П. 1961. Верхнеашельская мастерская Джрабер (Армения). *КСИА* 82, 59—67.
- Ташак В. И. 1996. Палеолитическое поселение Подзвонкая. В: Константинов М. В. (отв. ред.). *Новые палеолитические памятники Забайкалья*. Чита: Читинский государственный педагогический институт, 48—69.
- Ташак В. И. 2000. Датирование верхнепалеолитического поселения Подзвонкая и начало верхнего палеолита на юге Бурятии. В: Базаров Б. В. (отв. ред.). *Проблемы истории и культуры кочевых цивилизаций Центральной Азии*. *Археология. Этнология*. Улан-Удэ: БНЦ СО РАН, 25—29.
- Ташак В. И. 2002а. Подзвонкая: палеолитические материалы Нижнего комплекса (Республика Бу-
- рятия). В: Крадин Н. Н. (отв. ред.). *Археология и культурная антропология Дальнего Востока и Центральной Азии*. Владивосток: ДВО РАН, 25—33.
- Ташак В. И. 2002б. Обработка скорлупы яиц страусов в верхнем палеолите Забайкалья. *История и культура Востока Азии II*. Новосибирск: Институт археологии и этнографии СО РАН, 159—164.
- Ташак В. И. 2003. Очаги палеолитического поселения Подзвонкая как источник по изучению духовной культуры древнего населения Забайкалья. *Археология, этнография и антропология Евразии* (3), 70—78.
- Ташак В. И. 2005. Общая характеристика Восточного комплекса палеолитического поселения Подзвонкая. В: Харинский А. В. (отв. ред.). *Социогенез в Северной Азии*. Ч. 1. Иркутск: Иркутский технический государственный университет, 164—169.
- Ташак В. И. 2011а. Очаг как объект культовой деятельности в позднем палеолите Забайкалья (по археологическим данным). *Stratum plus* (1), 303—318.
- Ташак В. И. 2011б. Хронология раннего этапа верхнего палеолита Западного Забайкалья (по материалам Подзвонкой). *Российский археологический ежегодник* (1), 100—110.
- Ташак В. И. 2012. Исследования проблемы леваллуа в Забайкалье и Центральной Азии. *Вестник Бурятского государственного университета* 8: *Востоковедение*, 225—229.
- Ташак В. И., Антонова Ю. Е. 2009. Изменение состава сырья в верхнем палеолите Забайкалья как отражение эволюции производства каменных орудий (по материалам Подзвонкой). В: Харинский А. В. (отв. ред.). *Известия Лаборатории древних технологий* 7. Иркутск: ИГТУ, 52—59.
- Цыбиктаров А. Д. 1998. *Культура плиточных могил Монголии и Забайкалья*. Улан-Удэ: Бурятский государственный университет.

References

- Gordienko, I. V. 1980. In *Izvestiia Akademii nauk SSSR. Seriiia Geologiiia (Reports of the USSR Academy of Sciences. Geology)* 7, 84—94 (in Russian).
- Derevianko, A. P., Petrin, V. T., Tseveendorzh, D., Deviatkin, E. V., Larichev, V. E., Vasiliuevskii, R. S., Zenin, A. N., Gladyshev, S. A. 2000. *Kamennyi vek Mongolii: Paleolit i neolit severnogo poberezh'ia Doliny Ozer (Stone Age of Mongolia: Paleolithic and Neolithic of the Northern shore of the Valley of Lakes)*. Novosibirsk: Institut arkhologii i etnografii SO RAN (in Russian).
- Derevianko, A. P., Shunkov, M. V. 2004. In *Arkheologiiia, etnografiia i antropologiiia Evrazii (Archaeology, Ethnology and Anthropology of Eurasia)* (3), 12—40 (in Russian).
- Derevianko, A. P., Kandyba, A. V., Petrin, V. T. 2010. *Paleolit Orkhona (Paleolithic of Orkhon)*. Novosibirsk: Institut arkhologii i etnografii SO RAN (in Russian).
- Konstantinov, M. V. 1994. *Kamennyi vek vostochnogo regiona Baikalskoi Azii (The Stone age of the eastern region of Baikal Asia)*. Ulan-Ude; Chita: Institut obshchestvennykh nauk BNTs SO RAN; Chitinskii gosudarstvennyi pedagogicheskii institut (in Russian).
- Lbova, L. V. 2000. *Paleolit severnoi zony Zapadnogo Zabaikal'ia (Paleolithic of the northern zone of Western Transbaikal)*. Ulan-Ude: Buriatskii nauchnyi tsentr SO RAN (in Russian).
- Lioubin, V. P. 1961. In *Kratkie soobshcheniia Instituta arkhologii*

- Akademii nauk SSSR (Brief reports of the Institute of Archaeology of the Academy of Sciences of SSSR) 82, 59—67 (in Russian).*
- Tashak, V. I. 1996. In *Novye paleoliticheskie pamiatniki Zabaikal'ia (New Paleolithic sites of Transbaikal)*. Chita: Chitinskii gosudarstvennyi pedagogicheskii institut, 48—69 (in Russian).
- Tashak, V. I. 2000. In *Problemy istorii i kul'tury kochevykh tsivilizatsii Tsentral'noi Azii. Arkheologiya. Etnologiya (Problems of history and culture of nomadic civilizations of Central Asia. Archaeology. Ethnology)*. Ulan-Ude: Buriatskii nauchnyi tsentr SO RAN, 25—29 (in Russian).
- Tashak, V. I. 2002a. In *Arkheologiya i kul'turnaia antropologiya Dal'nego Vostoka i Tsentral'noi Azii (Archaeology and cultural anthropology of Far East and Central Asia)*. Vladivostok: IHAЕ FEBRAS, 25—33 (in Russian).
- Tashak, V. I. 2002b. In *Istoriia i kul'tura Vostoka Azii (History and culture of Eastern Asia) II*. Novosibirsk: Institut arkheologii i etnografii SO RAN, 159—164 (in Russian).
- Tashak, V. I. 2003. In *Arkheologiya, etnografiia i antropologiya Evrazii (Archaeology, Ethnology and Anthropology of Eurasia) (3), 70—78 (in Russian).*
- Tashak, V. I. 2005. In *Sotsiogenez v Severnoi Azii (Sociogenesis in Northern Asia) 1*. Irkutsk: Irkutsk State Technical University, 164—169 (in Russian).
- Tashak, V. I. 2011a. In *Stratum plus (Stratum plus. Archaeology and Cultural Anthropology) (1), 303—318 (in Russian).*
- Tashak, V. I. 2011b. In *Rossiiskii arkheologicheskii ezhegodnik (Russian Archaeological Annuary) (1)*, Saint Petersburg: Saint Petersburg State University, 100—110 (in Russian).
- Tashak, V. I. 2012. In *Vestnik Buriatskogo gosudarstvennogo universiteta 8: Vostokovedenie (Reports of Buryat State University 8: Oriental studies), 225—229 (in Russian).*
- Tashak, V. I., Antonova, Iu. E. 2009. In *Izvestiia Laboratorii drevnikh tekhnologii (Proceedings of the laboratory of ancient technologies) 7*. Irkutsk: Irkutsk State Technical University, 52—59 (in Russian).
- Tsybiktarov A. D. 1998. *Kul'tura plitochnykh mogil Mongolii i Zabaikal'ia (Kul'tura plitochnykh mogil Mongolii i Zabaikal'ia)*. Ulan-Ude: Buryat State University (in Russian).

Статья поступила в номер 21 ноября 2013 г.

Vasily Tashak (Ulan-Ude, Russia). Candidate of Historical Sciences. Institute of Mongolian, Buddhist and Tibetan Studies, Siberian Branch of the Russian Academy of Sciences¹.

Vasily Tashak (Ulan-Ude, Rusia). Candidat în științe istorice. Institutul de studii mongole, budiste și tibetane, Filiala din Siberia a Academiei de Științe a Rusiei.

Ташак Василий Иванович (Улан-Удэ, Россия). Кандидат исторических наук. Институт монголоведения, буддологии и тибетологии Сибирского отделения Российской Академии наук.

E-mail: tvi1960@mail.ru

Address: ¹ Sakhyanovoy St., 6, Ulan-Ude, 670047, Russia