

**Станислав ЦЕРНА**

студент III курса факультета Гуманитарных Технологий  
университета Высшая Антропологическая Школа

Научный руководитель: д-р истории И.В. Манзура

## **АНТРОПОМОРФНЫЕ РЕЛЬЕФНЫЕ ИЗОБРАЖЕНИЯ НА КЕРАМИКЕ КУКУТЕНЬ-ТРИПОЛЬЯ (ПРЕДВАРИТЕЛЬНОЕ ИССЛЕДОВАНИЕ)**

**Tzerna S. The Anthropomorphical Relief Images on Ceramics of Cucuteni-Tripolie Culture (Preliminary Research).**

The main purpose of the article is to analyze the relief human images on the Cucuteni-Tripolie culture ceramic finds. The basic iconographical types are revealed, the geographical and chronological distribution of the images is traced, along with brief interpretation of each of the types and its ties with similar phenomena in other neo-eneolithic European cultures. Also the possibility of further research of the correlation between ideological manifestations and the historical evolution of the Cucuteni-Tripolie culture is discussed.

Переход от присваивающего к производящему хозяйству обусловил совершенно новое направление в эволюции человеческой культуры. Формирование нового хозяйственного уклада, основанного на выращивании domesticированных видов злаковых растений и разведении домашних животных, сопровождалось радикальными изменениями в самых различных аспектах человеческой жизнедеятельности, в том числе и в сфере идеологических представлений. Именно на этом этапе создается новая модель диалога между людьми, с одной стороны, и между человеком и окружающей средой – с другой.

Изучение духовной культуры ранних земледельцев, разнообразных проявлений их самосознания является одной из самых сложных проблем, связанных с реконструкцией жизни и развития человека в ту далекую эпоху. Трудности во многом вызваны как относительно незначительным количеством источников, так и их деформированным характером. Изучение этой проблемы в рамках рассматриваемой эпохи в значительной степени осложняется отсутствием письменных свидетельств.

Широкое распространение различных антропоморфных образов, первоначально на Ближнем Востоке, а затем и в Карпато-Балканском регионе, является одним из самых ярких проявлений процесса неолитизации. Начиная с IX тысячелетия до Р.Х., на данных территориях вместе с развитием производящего хозяйства распространяются новые типы антропоморфных фигур. Они присутствуют в пластике, в формах и орнаментации сосудов, на стенах жилищ и святилищ.

Изучение антропоморфизма культуры Кукутень-Триполье приобретает в данном контексте особую роль, благодаря ее пограничному характеру в пространственном отношении. Культура развивается между культурным массивом «Старой Европы» (по Гимбутас) и миром степных племен Северного Причерноморья (см. Дергачев 1999, Видейко 2003).

Среди публикаций, посвященных тому или иному аспекту данной проблемы, можно назвать, в первую очередь работы Б.А. Рыбакова (1965), С.Н. Бибикова (1953), Т.Г. Мовши (1991), В.И. Маркевича (1981), Т. Ткачука (1991, 1993) в пределах нынешнего постсоветского пространства. Этой пробле-

матике уделяли значительное внимание румынские исследователи, такие как А. Ницу, Вл. Думитреску, Д. Монах (Nițu 1970; 1971; Nițu, Mantu 1987; Dumitrescu 1979; Monah 1992; 1997) и ряд западных ученых, которые рассматривали кукутень-трипольский ареал при изучении различных вопросов, связанных с духовной культурой более обширных территорий (Gimbutas 1987; 1989a; 1989b; 1991; Garfinkel 1998; 2003). Следует отметить также исследования Х. Тодоровой, В. Николова, Дж. Мелларта, Я. Ходдера, Е.В. Антоновой для Болгарии, Анатолии, Передней Азии и др. (Тодорова 1986, Антонова 1990, Nikolov 2003, Mellart 1965, Hodder 1999).

В данной работе рассматриваются антропоморфные изображения, выполненные в рельефном стиле на керамике Кукутень-Триполья. К числу исследуемых вопросов относятся особенности локализации изображений в границах ареала культуры; их стилистическая, хронологическая и пространственная эволюция. На сегодняшний день, по

имеющимся данным (см. таб. 1), известно 50 налепных человеческих фигур на сосудах Кукутень-Триполья, которые происходят с 25 памятников, расположенных неравномерно как пространственно, так и хронологически.

Наиболее ранние изображения обнаруживаются с этапа Прекукутень. Всего их 10, и происходят они с 6 поселений. Три из этих памятников (Извоаре, Тырпешть, Траян-Зэнешть) относятся к бассейну Сирета; еще три – Новые Русешты, Лука-Врублевецкая, Ленковцы – к бассейну Днестра. Изображения встречаются как реалистические (переданы определенные черты лица или признаки пола), например, в Новых Русештах и Тырпешть, так и схематические (передан лишь контур человеческой фигуры без каких-либо отличительных признаков), например, в Тырпешть, Извоаре. С точки зрения признаков пола, ранние рельефные человеческие фигуры на керамике Кукутень-Триполья могут быть женскими (рис. 1) (на

Таблица 1.

Свод антропоморфных налепных изображений на керамике Кукутень-Триполья.

Памятник	Этап	Кол-во изобр.	Литература	Бассейн
1. Трушешть - Цугуйета	Кукутень А	8	Petrescu-Dîmbovița et al. 1999	Прута
2. Скынтейя	Кукутень А	4	Mantu С.М. 1992	Прута
3. Цигэнешть-Четэцуйя	Кукутень А	1	Monah D. 1997	Сирета
4. Извоаре	Прекукутень III	4	Vulpe R. 1957, Nițu A. 1970, Маринеску-Былку 2002	Сирета
5. Лука-Врублевецкая	Прекукутень III	2	Бибиков С.Н. 1953	Днестра
6. Мэрджинень-Четэцуйя	Кукутень А	3	Monah D. 1997	Сирета
7. Дрэгушень	Кукутень А	1	Nițu A. 1970	Прута
8. Старые Бадражи	Кукутень А	1	Monah D. 1997	Прута
9. Пойснешть	Кукутень А	1	Nițu A., Mantu С.М. 1987	Прута
10. Новые Русешты	Прекукутень III	1	Monah D. 1997	Днестра
11. Кетрешть	Кукутень А	1	Nițu A. 1971	Прута
12. Бырлэлешть-Чомага	Кукутень А	1	Nițu A. 1971	Прута
13. Тырпешть	Прекукутень III / Кукутень А	2	Marinescu-Bîlcu 1974	Сирета
14. Рэучешть-Мунтень	Кукутень А	1	Monah D. 1997	Сирета
15. Бырлэлешть-Фоишор	Кукутень А	2	Nițu A. 1970	Прута
16. Гелэешть-Недея	Кукутень В (?)	2	Monah D. 1997	Сирета
17. Мерешовка II	Кукутень А	1	Monah D. 1997	Днестра
18. Траян-Зэнешть	Прекукутень III	1	Marinescu-Bîlcu 1974	Сирета
19. Бырлэлешть-Стурза	Кукутень А	1	Coman 1980	Прута
20. Думешть	Кукутень А	5	Monah D. 1997	Прута
21. Ружиноаса	Кукутень А	2	Laszlo 1970	Прута
22. Веремье	Кукутень В	1	Рижов С.М. и др. 2002	Днепра
23. Пищана	Кукутень А	1	Рижов С.М. и др. 2002	Днепра
24. Печора	Кукутень А	2	Черныш Е.К. 1982	Днестра
25. Ленковцы	Прекукутень	1	Черныш Е.К. 1982	Днестра
		50		



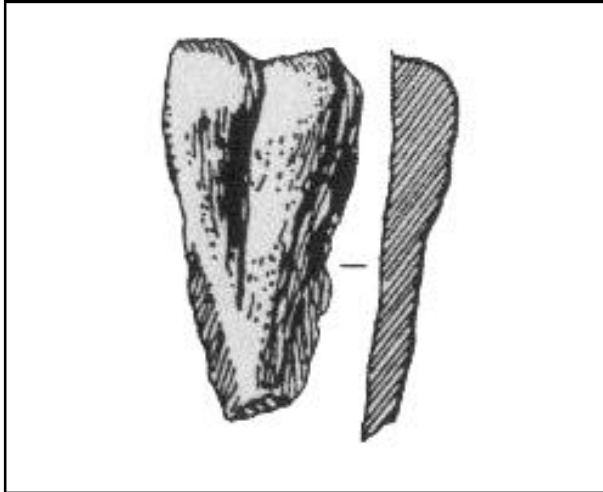


Рис. 1. Женская фигурка из Тырпешть.

что указывает столь характерная для пластики Триполья подчеркнутая стеатопигия – Тырпешть), мужские (Новые Русешты; на мужской пол фигуры указывает, по мнению Д. Монаха (Monah 1997: 171) (рис. 2) острая бородка, переданная прочерченными линиями), или, что чаще всего, пол невозможно с точностью определить из-за схематичности фигуры.

На данном этапе сложилась определенная иконография человеческих налпных фигур, имеющая широкие и точные параллели в искусстве ранних земледельцев Карпато-Балканского региона, Анатолии и Ближнего Востока. Преобладают, как и в антропоморфной пластике, женские фигуры. Единственный достоверный мужской образ происходит из Новых Русешт. К этому, вероятно, можно добавить и тип схематических изображений, в которых линиями переданы шея, поднятые вверх руки, туловище, расставленные ноги, между которыми, возможно, изображен фаллос (рис. 3). В целом же, мужские изображения в Кукутень-Триполье крайне редки как в пластике (около 2,5 % – Погожева 1983: 12), так и в орнаментации сосудов. Среди налпных антропоморфных фигур на уцелевших или отреставрированных сосудах не встречается ни одного одиночного мужского изображения, они всегда переданы в паре с женской фигурой (рис. 4) (Mantu 1992; Monah 1997). Следовательно, сохранившиеся фрагменты керамики с мужскими изображениями, как экземпляр из Новых Русешт, могут быть связаны с несохранившейся женской половиной композиции. Данный тип изображений соотносится с идеей иерогамии. Не вдаваясь в семантические подробности анализа этих композиций, можно отметить их пар-

ность в контексте идеи мужского и женского начал в качестве двух обязательных компонентов плодородия, передающих и, в определенном смысле, воспроизводящих акт творения (см. из последних исследований Mantu 1992, Бурдо 2004, а для пластики также работу: Балабина 2002). С другой стороны, идея дуализма в Триполье хорошо прослеживается в пластике, где фигурки часто «складывались» из двух вертикальных половин (Погожева 1983: 118; Бибииков 1953: 250). Среди изделий знаменитого Кэрбунского клада есть антропоморфные пластинки, сваренные также из двух вертикальных половин, что шло вразрез с технологической целесообразностью (Рындина 1971: 74). Пара «богинь-охранительниц» известны на троне из Липкан (Mareş 1996).

Отдельную категорию представляют собой фигуры женщин с сосудом на голове (рис. 5), происходящие из Луки-Врублевецкой, Извоаре. Примечательна предельная стилизация изображений. Иконография данного образа восходит к нео-энеолитическим статуэткам раннеземледельческого мира Европы: КЛЛК, Криводол-Сэлкуца, Данило. Известны они и среди статуэток Триполья. Связывается данный образ с молениями о дожде (Балабина 2002; см. также Маркевич 1981: 187). В этом семантико-типологическом контексте интересен другой сосуд, обнаруженный при раскопках той же Луки-Врублевецкой (рис 6.). Он имеет форму чаши на конусообразном поддоне. На месте их соединения смоделировано изображение человеческого лица; также двумя перемычками изображены поднятые вверх руки, которые как бы поддерживают чашу снизу. Фигуры женщин с сосудом на голове также встречаются среди пластики (Monah 1997: 170).

Дополнительную смысловую нагрузку может нести сама специфика нанесения релье-

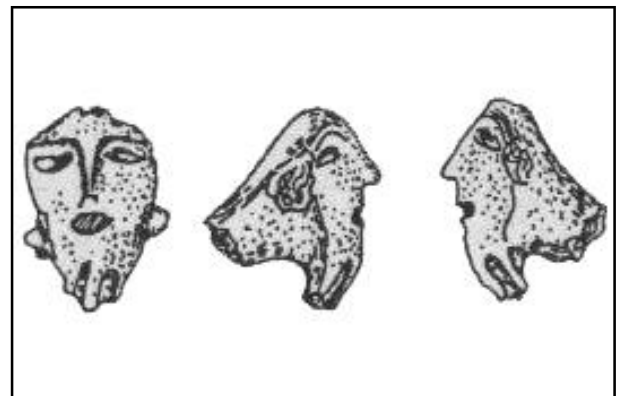


Рис. 2. Голова мужчины, фигурка из Новых Русешт.

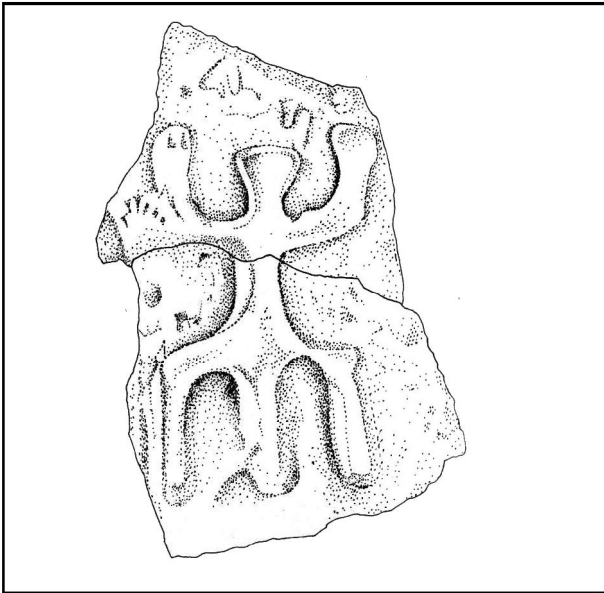


Рис. 3. Мужской образ из Новых Русешт.

ефного орнамента. На многих экземплярах можно отметить одну особенность: фигуры как будто выходят из поверхности сосуда (как на экземпляре из Скинтейи – руки от плеч и ноги от колен – не показаны, наоборот, края фигур в месте, где обрывается изображение, заглажены к стенке зерновика). В этом может крыться определенное оберегающее, охраняющее значение данных фигур, с одной стороны; а с другой, нельзя исключить, что это проявление эпифании божества, обряда, столь присущего первобытному искусству (например, по этому поводу крайне интересна работа Ю.В. Андреева для Крита и Эгейского мира со ссылками на более ранние неолитические обряды: Андреев 2002). Остается отметить, что мотив фигур, «выходящих» из стен (в этих случаях – стен домов), был отмечен для искусства Чатал-Гуюка (Hodder 1999) и для пещерной живописи палеолита Франции (Clottes 1999). Завершая рассмотрение данного вопроса, можно упомянуть и находку большого (высота 0,65 м) рельефного изображения женщины на стене культового энеолитического жилища на телле Руссе в северо-восточной Болгарии (Попов 1993). Перечень подобных находок можно было бы продолжить.

Этап Кукутень А представлен наибольшим числом находок. Всего известно 18 поселений, с которых происходят антропоморфные рельефные фигуры. По сравнению с предыдущим этапом количество поселений в бассейне Сирета примерно одинаково (четыре против трех). Вместе с тем значительные изменения происходят на близлежащих восточных территориях. Так, большое количество

изображений появляется в бассейне Прута (11 поселений). В бассейне Днестра ситуация также особо не меняется (два памятника против трех на предыдущем этапе), однако впервые наклепные фигуры появляются в Поднепровье.

Таким образом, поселения этапа Кукутень А дают наибольшее количество источников. Меняется их пространственное распределение: очень много изображений происходят с памятников, находящихся в бассейне Прута. Также данный тип фигур появляется и в Поднепровье.

Эти изменения могут быть связаны с эволюцией собственно культуры Кукутень-Триполье. К середине IV тыс. до Р.Х. культура переходит на иную, более высокую ступень развития. Появляются памятники, демонстрирующие устойчивые и выразительные локальные различия, которые объединяются исследователями в два крупных региона: западный (Запрутская Молдова и Пруто-Днестровское междуречье) и восточный (территория от Днестра до Буго-Днепровского междуречья и затем – до Днепра). Различия, позволившие исследователям говорить о двух больших областях в развитии культуры, существенны и проявляются, в первую очередь, в керамике. В западном регионе широко представлена расписная керамика, в то время как в восточном сохраняются раннетрипольские традиции углубленной орнаментации сосудов. Также различаются и формы сосудов (Tsvek 1996).

Еще одной отличительной особенностью восточнотрипольской культуры (по Е.В. Цвек) является минимальное исполь-

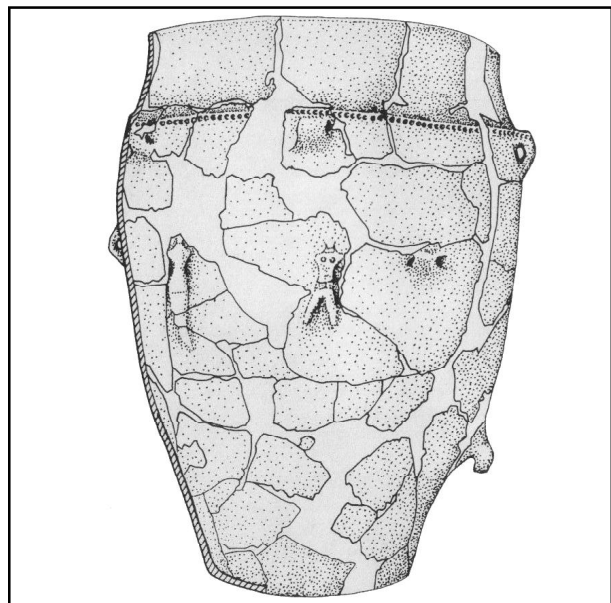


Рис. 4. Сосуд, украшенный антропоморфной пластикой из Скинтейи.

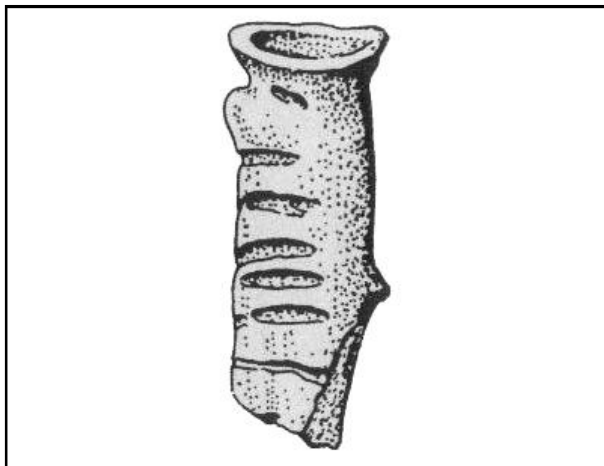


Рис. 5. Антропоморфный сосуд из Луки-Врублевецкой.

зование антропоморфной пластики в обрядовой деятельности, в то время как на западе она использовалась достаточно широко (Цвек 2004). Данный факт, учитывая несомненное типологическое и стилистическое родство между статуэтками и налепным орнаментом, мог послужить одной из причин столь неравномерного распространения рельефных антропоморфных фигур. С другой стороны, локальные группы Прутского бассейна способствовали как быстрому распространению и развитию отдельных типов орнамента (к которым можно причислить и рельефные изображения людей на трипольской керамике) в своей среде, так и его обособленности по сравнению с другими территориями. Последнее обстоятельство, вероятно, связано с консервацией определенных культурных традиций как способом сохранения культурного единства. Это же обстоятельство препятствует проникновению определенных новшеств из другой культурной среды. Поскольку территория от Карпат до Днестра являлась одним культурным массивом, а территория от Днестра до Поднепровья – другим, рельефный антропоморфный орнамент остается одним из выразительных признаков первого, западного региона, а отдельные фигуры в восточном ареале представляют собой заимствования, не получившие дальнейшего развития.

В то же время на этапе Кукутень А обогащается иконография изображений. Появляются новые типы фигур. Одним из новых типов изображений является антропоморфная фигура на крышке сосуда. Она расположена перпендикулярно к плоскости самой крышки, выполняя функцию своеобразной ручки цилиндрической формы. Изображения данного типа представляют собой антропоморфные фигуры, изготовленные по-

средством защипов на вертикальном продолговатом куске глины, который, в свою очередь, находится на прямоугольном или колоколовидном в сечении глиняном диске (рис. 7). Такой тип изображений встречается на сосудах, происходящих с румынских поселений этапа Кукутень А (Цигэнешть-Четэцуйя, Трушешть-Цугуйета, Скынтейя) и с поселения Печора, находящегося в Поднепровье. Похожие фигуры известны в ареале культуры Гумельница А (Monah 1997, p. 168). Также такой тип фигур засвидетельствован на эпонимном поселении культуры Турдаш (Laszlo 1970: fig. 2/3, 6), в культуре Тиса (Hegedus, Makkaу 1990: 110, Abb. 147) и др. Появляются также изображения и в виде антропоморфных ручек от сосудов. Они известны больше в западной части кукутень-трипольского ареала. Большинство из них изображают женскую фигуру, например, в Дрэгушень, Пойенешть, Новых Русештах и др (рис. 8). В отдельных случаях соединение со стенкой сосуда происходило не по всей длине фигуры, она прикреплялась к сосуду посредством толстой перемычки. Румынский исследователь Д. Монах справедливо указывает на тождество тех или иных фигур на ручках с определенными типами, присущими трипольской пластике (Monah 1997: 170-171).

Отдельную категорию составляют изображения человеческого лица под венчиком сосуда (рис. 9). Они представляют собой рельефный образ прямо под венчиком (Ружиноаса) или на верхнем орнаментальном поле (Веремье) сосуда. Фигуры схематичны, контур лба представляет собой овальную линию, соединяемую с перпендикулярной вертикальной линией носа. Вся эта фигура рельефно выступает на поверхности сосуда; в образованных «впадинах» бу-

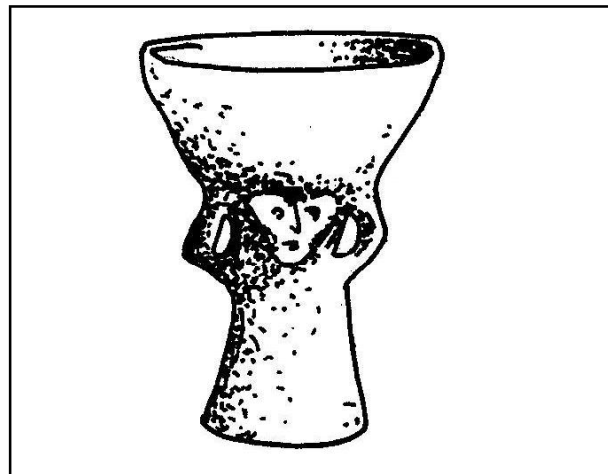


Рис. 6. Антропоморфный сосуд из Луки-Врублевецкой.

тоновидными налепами представлены глаза. Интересен факт устойчивости данного образа в территориальном и хронологическом плане, поскольку изображения из Ружиноасы происходят с поселения запрутской Молдовы этапа Кукутень А, а фигуры из Веремья – с позднетрипольского памятника Поднепровья. А. Ласло, собравший и проанализировавший этот тип фигур для всего нео-энеолита Румынии (Laszlo 1970), прослеживает его корни вплоть до Анатолии. Согласно мнению исследователя, смысл данной категории изображений кроется в попытке обозначения присутствия фигуры божества, в нашем случае – Верховной Богини, в то время как магическая функция личин – оберегание содержимого сосудов (Laszlo 1970: 57 *ei urm.*). Очень схожи с трипольскими изображения из ареала культуры Тиса в Венгрии (Kalicz, Raczky 1990: 29, Abb. 16). Многочисленные аналогичные фигуры известны в неолитической культуре Винча (Tasiж, Sreјovиж, Stojanovиж 1990).

Появляются и упомянутые выше изображения мужчины и женщины. При этом известны как реалистические, так и схематические фигуры. Фигуры из категории реалистических изображений имеют аналогии в кукутень-трипольской пластике. Например, мужская фигурка из Скинтейи (Mantu 1992) типологически очень близка к мужским же статуэткам из Думешт (Maxim-Alaiba 1984) и Лимбений Векъ I (Agulnikov, Vikbaev, Panko 2004) того же этапа. В то же время, иконография схематических изображений тянется к анатолийским раннеэнеолитическим культурам (Garfinkel 1998, Mellart 1965, Oztan 2002).

Мотив андрогинного существа в Кукутень-Триполье представлен, по мнению ряда исследователей (Gimbutas 1987, 1991, Бурдо

2004 и др.), фигурой из Трушешт (рис. 10). Опять-таки не останавливаясь на интерпретации, отметим что существуют многие другие точки зрения: изображение рожающей женщины (Monah 1997: 180) или итифаллического мужского персонажа (Dumitrescu 1984: 215).

К концу этапа Кукутень А в ареале культуры происходят какие-то серьезные события, в результате чего резко уменьшается количество памятников, особенно в западной части ареала (подробнее о возможной трактовке этих событий см. в работах В.А. Дергачева (2000) и И.В. Манзуры (2000). Значительное сокращение числа памятников на западе сопровождается исчезновением рельефного антропоморфного орнамента во всем его многообразии. По меткому выражению Дж. Мэллори (1998: 238), наступают так называемые балканские «темные века». На финальном этапе существования культуры наблюдаются новые прогрессивные тенденции в ее развитии, с которыми, вероятно, связаны изменения в области искусства. С распространением расписной техники орнамента появляются новые иконографические типы, мотивы и т.д. (например битреугольные фигуры и многочисленные «сюжетные» композиции). Известны всего лишь два памятника с налепными изображениями, из которых достоверно только одно местонахождение в восточной части ареала (Д. Монах, например, сомневается в датировке фигуры из Гелэешт, предложенной автором раскопок Шт. Кукошем, причисляя ее к слою Кукутень А – Monah 1997: 180). Изображенное под венчиком сосуда человеческое лицо, видимо, является реминисценцией некогда существовавших художественных традиций, присущих земледельческому населению этапа Кукутень А.

Такова в общем виде картина эволюции, распространения и отмирания антропомор-

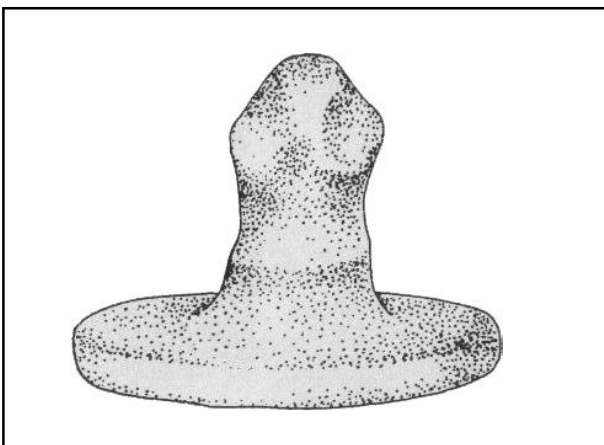


Рис. 7. Антропоморфная фигура на крышке сосуда из Цигэнешть-Четэцуя.

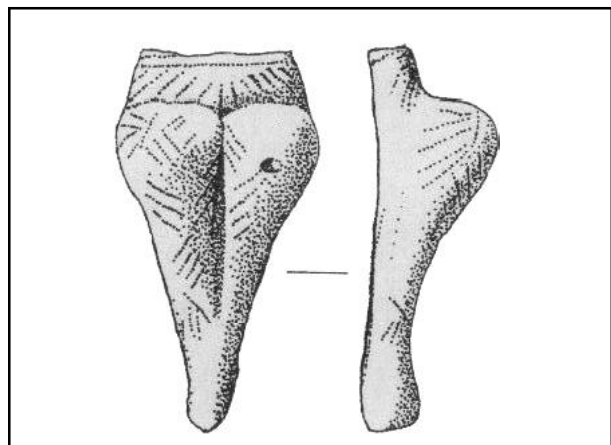


Рис. 8. Ручка от сосуда в виде женской фигурки из Рэучешть-Мунтень.

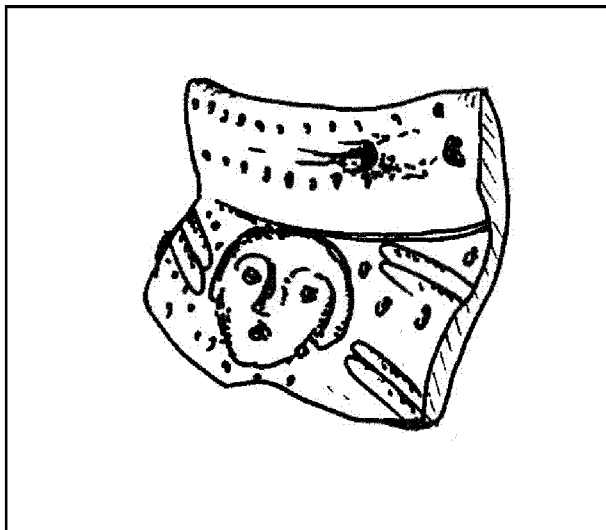


Рис. 9. Изображения человеческого лица под венчиком сосуда из Веремье.

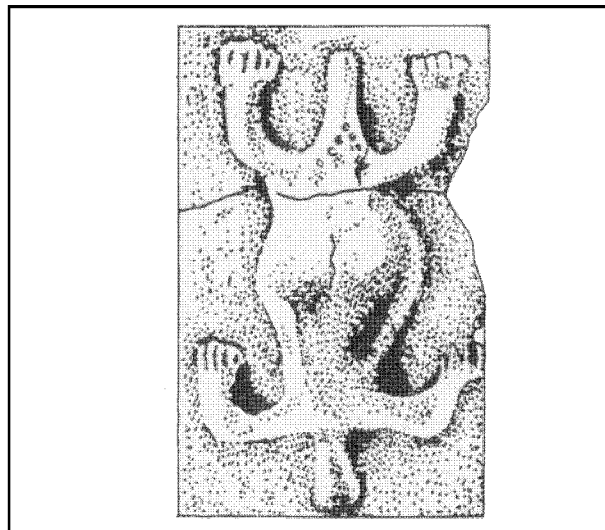


Рис. 10. Фигурка андрогинного существа из Трушешть.

фного рельефного орнамента на керамике Кукутень-Триполья. Помимо предварительной характеристики фонда источников, что являлось основной целью настоящей работы, можно отметить еще несколько интересных наблюдений. К их числу относятся, к примеру, возможность воздействия анатольского импульса, привнесшего уже сложившиеся мотивы в ареал Триполья, а также

иконографическая и типологическая связь налепных изображений с некоторыми категориями пластики и др. Пожалуй, наиболее интересным результатом, как нам представляется, служит перспектива использования изобразительного и прочего материала, связанного с сакральной сферой, для установления основных этапов эволюции самой культуры.

## ЛИТЕРАТУРА

- Андреев Ю.В. 2002. От Евразии к Европе. Крит и Эгейский мир в эпоху бронзы и раннего железа. Санкт-Петербург
- Антонова 1990. Обряды и верования первобытных земледельцев Востока. Москва. «Наука»
- Балабина В.И. 2002. «Моление о дожде» и «йерогамия» (еще раз о некоторых невербальных текстах) // Проблемы археологии Евразии, стр. 207-221, Москва.
- Бибиков С.Н. 1953. Поселение Лука-Врублевцевка. МИА №38. Москва.
- Бурдо Н.Б. 2004. Магічні символи та сакральні образи в артефактах Трипільської культури. // Древні землероби Європи : нові відкриття та гіпотези. ТДК. стр. 24-27. Збараж.
- Видейко М.Ю. 2003. Трипільська цивілізація. Киев.
- Дергачев В.А. 1999. Особенности культурно – исторического развития Карпато-Поднестровья // Stratum plus (2), 169-221.
- Дергачев В.А. 2000. Два этюда в защиту миграционной концепции (I). // Stratum plus (2). стр. 188-237.
- Манзура И.В. 2000. Владеющие скипетрами. // Stratum plus (2). стр. 237-296.
- Маркевич В.И. 1981. Позднетрипольские племена Северной Молдавии. Кишинев. «Штиинца».
- Мовша Т.Г. 1991. Антропоморфные сюжеты на керамике культур Трипольско-Кукутенской общности // Духовная культура древних обществ на территории Украины. стр. 34-47 Киев. «Наукова Думка» .
- Погожева А.П. 1983. Антропоморфная пластика Триполья. Новосибирск.
- Попов В. 1993. Светилище от енеолитната епоха. // Археология 1 1993. стр. 20-23. София.
- Рижов С.М., Бурдо Н.Б., Видейко М.ю., Магомедов Б. 2002. Давня керамика України. Киев.
- Рындина Н.В. 1971. Древнейшее металлообрабатывающее производство Восточной Европы. Москва.
- Ткачук Т.М. 1991. Личины в росписи керамики культуры Триполье-Кукутень // Духовная культура древних обществ на территории Украины. стр.47-59. Киев. «Наукова Думка».
- Ткачук Т.М. 1993. Знакова система Трипільської культури // Археологія 3 1993. стр. 91-100. Киев. «Наукова Думка».
- Тодорова 1986. Каменно-медната епоха в България. София.
- Цвек 2004. Восточнотрипольская культура и ее место в энеолите Европы. // Перший всевітний конгрес «Трипільська цивілізація». ТДК. стр. 61-63. Киев.
- Черныш Е.К. 1982. Энеолит правобережной Украины и Молдавии. // Археология СССР.Энеолит СССР. Москва.
- Agulnikov S., Bikbaev V., Panko V. 2004. Investigații arheologice de suprafață în microzona satului Limbenii Vechi (r. Glodeni) // Cercetări arheologice în Republica Moldova (2000-2003) p. 27-40. Chișinău «Tyragetia».
- Clottes J. 1999. Twenty thousand years of Palaeolithic cave art in Southern France. // Colers J., Bowley R. and Melars P. (eds.) World Prehistory p.161-177. Oxford.
- Coman 1980. Statornicie, continuitate. Repertoriul arheologic al județului Vaslui. Vaslui.



- Dumitrescu Vl. 1979. Arta culturii Cucuteni. București
- Garfinkel Y. 1998. Dancing and the beginning of art scenes in the early village communities of the Near East and Southeast Europe. // *Cambridge archaeological journal*. 8:2 (1998). p. 207-237. Cambridge.
- Garfinkel Y. 2003. *Dancing at the dawn of agriculture*. Austin.
- Gimbutas M. 1987. Old european deities with an emphasis on images from the Cucuteni culture. // *La civilization de Cucuteni en contexte europeen*. p. 99-124. Iași.
- Gimbutas M. 1989a. *The language of the goddess*. San-Francisco.
- Gimbutas M. 1989b. Spiritualitatea vechei Europe. // M.Gimbutas-Civilizație și cultură. Vestigii preistorice în sud-estul European. p. 76-124. București
- Hegedus K., Makkay J. 1990. Veszto-Magor. // *Alltag und Religion. Jungsteintzeit in Ost-Ungarn*. P. 97-117. Frankfurt am Main.
- Hodder I. 1999. Symbolism at Chatal-Hoyuk // Colers J., Bowley R. and Melars P. (eds.) *World Prehistory* p.177-191. Oxford.
- Kalicz N., Raczy P. 1990. Das Spätneolithikum in Theißgebiet: Eine Übersicht zum heutigen Forschungsstand aufgrund der neuesten Ausgrabungen. // *Alltag und Religion. Jungsteintzeit in Ost-Ungarn*. P. 11-31. Frankfurt am Main.
- Laszlo A. 1970. Vase neolitice cu fețe umane, descoperite în România // *Memoria Antiquitatis II* 1970. p. 39-75. Piatra Neamț.
- Mantu C.M.1992. Reprezentări antropomorfe pe ceramica așezării Cucuteni A, de la Scînteia (jud. Iași) // *SCIVA* t.43 nr. 3 p. 307-315. București.
- Mareș I. 1996. Quelques considerations concernant le trone de Lipcani. // *Cucuteni aujourd'hui*. p. 63-68. Piatra Neamț
- Marinescu-Bîlcu 1974. *Cultura Precucuteni pe teritoriul României*. București.
- Maxim-Alaiba R 1984. Locuința nr.1 din faza Cucuteni A3 de la Dumești (Vaslui) // *Acta Moldaviae Meridionalis* 5-6 1983-1984. p. 99-148. Vaslui.
- Mellart J 1965. *Earliest Civilizations of the Near East*. London
- Monah D. 1992. Grands themes religieux refletes dans la plastique anthropomorphe Cucuteni-Tripolye // *Memoria Antiquitatis XVIII*. p. 189-199. Piatra Neamț
- Monah D. 1997. *Plastica antropomorfa a culturii Cucuteni-Tripolie*. Piatra Neamț.
- Nikolov 2003. The Neolithic and the Chalcolithic periods in Northern Thrace // *Tuba-Ar. Turkiye Bilimler Akademisi Arkeoloji Dergisi*, a 6, p. 21-85. Ankara.
- Nițu A. 1970. Reprezentările feminine dorsale pe ceramica neo-eneolitică carpato-balcanică // *Memoria Antiquitatis II* 1970 p. 75-101. Piatra Neamț.
- Nițu A. 1971. Noi descoperiri de reprezentări antropomorfe în relief pe ceramica Cucuteni A // *Carpica* 4 1971.p. 81-89 Bacău.
- Nițu A., Mantu M. 1987. Themes plastiques anthropomorphes et zoomorphes de la ceramique cucutenienne de style A de Poieniști // *La civilization de Cucuteni en contexte europeen*. p. 301-307. Iași.
- Oztan A. 2002. Kosk Hoyouk: Anadolu Arkeolojisine Yeni Katkilar // *Tuba-Ar. Turkiye Bilimler Akademisi Arkeoloji Dergisi*, № 5, p. 57-73. Ankara.
- Petrescu-Dîmbovița M., Florescu M., Florescu A.C 1999. *Trușești*. București-Iași.
- Tasić N., Srejović D., Stojanović B. 1990. Vinča. Centre of the neolithic culture of the Danubian region. Belgrade 1990.
- Tsvek E. 1998. Structure of the eastern Tripolye culture // *Cucuteni aujourd'hui*. p. 89-113. Piatra Neamț
- Vulpe R. 1957. *Izvoare. Săpăturile din 1936-1948*. București.