

В.В. Майко

СРЕДНЕВЕКОВАЯ МОЛДАВСКАЯ МОНЕТА ИЗ СУГДЕИ

V.V. Majko. Medieval Moldavian Coin from Sudak.

The article studies Stefan the Great's silver grosh, the early type dated by 1457 - 1476, which is the unique find in medieval Sugdea on the Crimean peninsula.

Изучение связей средневековой Таврики с Молдавским государством остается одной из важных проблем крымской медиевистики. К сожалению, до недавнего времени главным источником для решения этого вопроса оставались немногочисленные письменные свидетельства. В последние годы, благодаря привлечению археологического и прежде всего нумизматического материала, появилась возможность конкретнее проследить разнообразные экономические связи и поставить вопрос о возможных политических взаимоотношениях. В этой связи любая новая находка молдавских монет на территории средневековой Таврики заслуживает внимания. На сегодняшний день П.П. Бырней и Н.Д. Руссевым в недавно опубликованной монографии сделана попытка составления предварительной сводки всех молдавских средневековых монет, обнаруженных на территории Крымского полуострова (Бырня, Руссев 1999: 206-207, 212, рис. 36). За исключением двух опубликованных В.П. Кирилко монет, обнаруженных в Алустане и замке Фуна (Кирилко 1997: 181-184), и двух экземпляров, происходящих с территории Неаполя Скифского (Харко 1961: 217, 222), все остальные монеты, число которых не превышает десяти (Мангуп, Солхат), не атрибутированы и не опубликованы, обстоятельства и место находок не уста-

новлены. В лучшем случае о них содержится упоминание (Крамаровский 1989: 153), а в большинстве случаев лишь устная информация исследователей. Однако и уникальные документированные экземпляры, за исключением одной, обнаруженной на территории средневекового некрополя Алустана (Бырня, Руссев 1999: 206), являются случайными находками, не связанными с конкретным археологическим объектом или культурным слоем. Сказанное справедливо и по отношению к Сугдее, где, по словам В.П. Кирилко, известны три неопределенные монеты, обстоятельства и места находок которых не установлены (Бырня, Руссев 1999: 207). К сожалению, ничего добавить к этому не могу и я. По крайней мере, в период 1991–2000 гг. таких находок сделано не было. Возможно, указанные монеты происходят из раскопок М.А. Фронджуло. Все вышесказанное свидетельствует об актуальности публикации первой документированной монеты из средневековой Сугдеи.

Публикуемая монета (рис. 1) была обнаружена в 1991 г. на участке куртины XV Судакской крепости в подъемном материале возле жилой застройки XIV–XV вв. школьниками Судакской средней школы № 2¹. Практически с полной уверенностью можно сказать, что монета происходит из культурного слоя, связанного

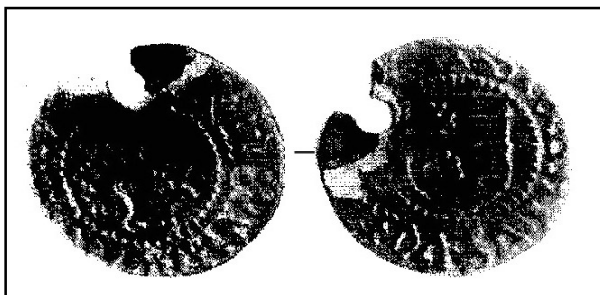


Рис. 1. Фотография монеты из Судакской крепости.

¹В настоящее время точное местонахождение монеты неизвестно, скорее всего, она поступила в частную коллекцию одного из жителей Судака.

с разрушением жилого двухкамерного помещения, исследованного в 1988-1989 гг. Судакской археологической экспедицией под руководством И.А. Баранова.

Публикуемая серебряная монета по своим размерам атрибутируется как грош. Диаметр его минимальный для этой категории молдавских монет и составляет 13,5 мм. К сожалению, монета не была взвешена. Экземпляр имеет относительно хорошую сохранность и легко поддается определению. Отметим, что в верхней части монеты имеется небольшая лакуна, не влияющая на атрибуцию, на месте отверстия для подвешивания. Аналогов ей на территории полуострова мне не известно. Исходя из этого, приведем ее подробное описание (рис. 2).

Аверс: герб молдавского государства – голова быка с рогами округлой формы и сопутствующими атрибутами: звездой, расположенной между рогами, полумесяцем и пятилепестковой розеткой. Последние размещены, соответственно, с правой и левой стороны головы быка. По справедливому замечанию П.П. Бырня и Н.Д. Руссева, пятилепестковая розетка на аверсе и само изображение головы животного стилистически близки изображениям на предшествующих монетах Петра Арона (Бырня, Руссев 1999: 197). Круговая легенда +MONETAMOLDAVIE обрамлена с внутренней стороны ободком из слившихся точек. Обязательный в начале легенды мальтийский крест расположен на месте пробитого впоследствии отверстия.

Реверс: геральдический щит с мальтийским крестом и более крупной и стилистически несколько отличной пятилепестковой розеткой, расположенными, соответственно, первый над второй в левом поле щита. В правом поле – три горизонтальные геральдические балки. Круговая легенда, начинающаяся мальтийским кре-

ЛИТЕРАТУРА

- Бырня П.П., Руссев Н.Д. 1999. Монеты средневековой Молдавии (историко-нумизматические очерки) // *Stratum plus*. № 6. СПб., Кишинев, Одесса. С. 176-247.
- Кирилко В.П. 1997. О находке молдавской монеты на Фуне // *Археология Крыма. Симферополь*. №1. С. 181-184.

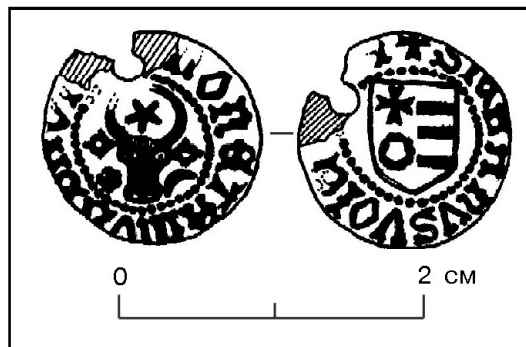


Рис.2. Рисунок монеты из Судакской крепости.

стом: +STEFANVSVOIEVODA – также ограничена с внутренней стороны точками, слившимися в окружность. Подчеркнем еще раз чрезвычайную тщательность и выразительность в проработке всех деталей изображения, особенно головы быка или тура, ранее отмеченную специалистами (Бырня, Руссев 1999: 197).

Исходя из вышесказанного, монета с уверенностью может быть отнесена к ранним монетным выпускам Стефана Великого периода 1457-1476 гг. (Бырня, Руссев 1999: 197, рис. 24).

Гипотетическая реконструкция событий, приведших к появлению подобной, уникальной пока для Сугдеи, монеты – тема отдельной работы. Для более точной датировки нашего экземпляра важно его использование в качестве медальона. Причем хорошая сохранность монеты позволяет предположить ее непродолжительное использование в этом качестве. Общеизвестно, что Стефан Великий в 1472 г. вторично был женат на мангупской княжне Марии, а тремя годами позже валашский отряд участвовал в обороне Мангупа (Кирилко 1997: 181). Отметим и справедливо отмеченный факт находок уникальных молдавских монет как в феноритских, так и в гемузских крепостях (Кирилко 1997: 183-184).

- Крамаровский М.Г. 1989. Солхат-Крым: к вопросу о населении и топографии города в XIII – XIV вв. // *Итоги работ археологических экспедиций Государственного Эрмитажа*. Л. С. 141-157.
- Харко Л.П. 1961. Монетные находки Тавро-скифской экспедиции 1946-1950 и 1957 гг. // *Материалы и исследования по археологии СССР*. № 96.