

Г. Мэнуку-Адамештяну, И. Полл

МЕДАЛЬОН СО СВЯТЫМИ КОСМОЙ И ДАМИАНОМ ИЗ ИСАКЧИ

Gh. Mănușu-Adameșteanu, I. Poll. A Medallion with St. Cosma and St. Damian Found in Isaccea (Tulcea County, Romania).

Isaccea, the ancient Noviodunum, one of the large Byzantine centres in Dobrogea (Vicina?), is very attractive to the archaeologists. In 1996, in an extra muros settlement, archaeologists found a triangular medallion with the image of two saints (its dimensions: height – 63 mm, length – 53 mm, thickness – 11 mm). The object was found in an area where deposition of the first half of 1 c. was destroyed by a household pit dated by a few stamena by the first half of XIII c. Laboratory studies revealed its chemical and mineralogical composition (ceramic) and the manufacturing method (mould).

The medallion depicts two figures of saints with beards, each of them holding a knife in his left hand and a scroll in his right hand. It seems that it is Manus Dei depicted above their heads. There are traces of a bronze holding ring on the top. Though there are no inscriptions, these two characters can be identified as holy doctors Cosma and Damian.

Their cult, well-known in Cilicia, started spreading after the synod in Ephesus (431), and these two brothers-doctors became holy doctors – anargyroi. They were frequently depicted on ivory, steatite, precious metals till XII-XIII cc. For Dobrogea, and Romania as a whole, but also for Serbia and Bulgaria, the specimen found in Isaccea is unique.

Of special interest are crosses-reliquaries (encolpia) from Kiev Russia, primarily spread in XII-XIII centuries. Of these, attention is caught by the type with the crucified Christ on the obverse, and the Mother of God full-length on the reverse. On the ends of the transverse crossbar on the reverse of medallions, when the inscriptions are readable, there are images of St. Cosma and Damian, with St. Peter above and St. Basil below. A cross of this type was occasionally found not far from Isaccea, and another one in Căndesti (Moldova). The author doubts that these specimens were connected with the cult of holy anargyroi among the local population. Most likely, they were used just as simple crosses.

One can affirm that the medallion with two saints was manufactured in Isaccea in the first half of XIII c.

Исакача, древний Новиодунум, один из крупных византийских центров в Добрудже, отождествляемый некоторыми исследователями с Вичиной, привлекает особое внимание археологов. Археологические исследования, проводившиеся до 1996 г. в форме разведок, обнаружили компактное отложение с археологическими материалами римской и византийской эпох. Для X–XIV вв. известны тысячи монет (клады и единичные находки), многочисленные керамические находки, предметы украшения и культа; некоторые из них уникальны для территории провинции между Дунаем и Чёрным морем (Barnea 1981: 97-106; Mănușu-Adameșteanu 1983: 171-174; 1984: 375-388; 1995: 345-366; 1997: 119-149; Topoleanu 1988: 311-317).

С 1996 г. был сделан сплошной разрез перпендикулярно южной стене укрепления – единственной, о которой не было никакой информации, – пересекший также и поселение вне стен, находящееся за пределами крепости (Bauman 1998: 34-35; Mănușu-Adameșteanu 2000: 47-48). Во время этих исследований, в квадратах 17-18, на глубине 1,40 – 1,53 м был

обнаружен медальон треугольной формы (рис. 1), закруглённый в верхней части, на котором изображены двое святых. Предмет, хранящийся в ИСЕМ (Институте Эко-Музейных Исследований) г. Тулча, имеет следующие размеры: высота 64 мм, ширина 53 мм, толщина 11 мм. Стратиграфически он находился в зоне, где отложение первой половины XI в. было нарушено хозяйственной ямой, которая по множеству обесцененных монет-стаменов датируется первой половиной XIII в.

Находка была подвергнута серии лабораторных исследований, позволивших установить не только ее химический и минеральный состав, но и технику исполнения. Так, при макроскопическом исследовании с помощью лупы, рентгеновском, информационном и спектральном анализе удалось установить, что медальон изготовлен из высококачественной глины с примесью охры (цвет определяется оксидами и гидроксидами железа) и мелких гранул кварца. Спектральный анализ выявил, помимо других элементов, бор, никель и титан, часто присутствующие в железняках. Смесь глин с железняками обычна для болотистых районов



Рис. 1. Керамический медальон из Исакичи (XIII в.). вблизи гранитных массивов со старыми палеозойскими породами, что характерно для Добруджи.

Что касается техники, использованной для изготовления предмета, можно указать на параллельные полосы под уровнем лощения и на чёткую гладкую зону. Это свидетельствует о том, что мягкую пасту глинистого материала обработали штампом, а затем она была обезвожена путём слабого обжига. Моделирование фигур производилось на стадии мягкой или полумягкой пасты, поскольку на материале обнаружены не следы резьбы, а скорее шлифовки. Эта гипотеза подтверждается наблюдением, что поверхности предмета могли получиться только путём оттиска и шлифования на стадии, когда материал был ещё мягким. Мысль, что исходным материалом была смесь высококачественной глины и железняка, подтверждается и второстепенными элементами, имеющимися в составе материала.

На поверхности изделия имеется плёнка толщиной около 0,5–0,6 мм, очень тёмного бурого цвета. Это может объясняться следующим: а) после затвердения исходной формы предмет был преднамеренно покрыт слоем более тёмным, чем основа, но сходного состава, для выделения фигур – эта гипотеза может подтверждаться наличием на поверхности изделия параллельных бороздок, которые могут быть следами кисти; б) более тёмный цвет может быть следствием слабого обжига.

Данные исследований свидетельствуют, что перед нами – керамический, а не бронзовый медальон (Paleocreştinism 2000: 64, nr.123), полученный путём штамповки.

Иконография обоих изображённых персонажей одинакова: бюсты двух молодых мужчин, в нимбах и с бородами, которые держат в правой руке остроконечный предмет, идентифицируемый со стилем или ножом, а в левой – свиток пергамента; над головой, по всей видимости, изображён «*Manus Dei*». Контур изделия обозначен линией из зёрнышек в двойной кайме. В верхней части сохранились остатки бронзового ушка-крепления.

Несмотря на отсутствие каких-либо инициалов или надписей, эти два персонажа, на основе чрезвычайно ясной иконографии, могут быть отождествлены со святыми врачевателями Космой и Дамианом.

Как известно, существовали три группы мучеников с такими именами: римские, убитые в правление Карина (283-285); два брата-араба, обезглавленные в 287 г. по приказу проконсула Лисия; и сыновья Феодоты, единственные, кто избежал насильственной смерти. Их культ, известный изначально в Киликии, начинает распространяться в годы после Эфесского собора (431 г.). Оба брата становятся для всего Востока святыми целителями – «бессребренниками» (*anargyroi*), поскольку, согласно легенде, они не брали денег за лечение больных (Agnello 1962: 299-300; Farmer 1999: 138-139; Marrou 1999: 203-204; Reau 1958, III/I: 332-338).

Под покровительством императора Юстиниана I, воздвигшего в честь этих святых многочисленные церкви в Константинополе (в столице первые постройки появились веком раньше) и Антиохии, их культ в VI в. распространяется и на Запад. В Италии – в Риме можем упомянуть мозаики из церкви, воздвигнутой папой Феликсом IV (526-530), фрески из Санта Мария Антиква, фрески из Санта Лючия в Сиракузах (Agnello 1962: 164, fig.177-178; Grabar 1946, II: 101; Delvoye 1976, I: 148-149; Iorga 1974: 77, 188, 194). Однако подобные же постройки известны во Франции, Германии, Испании и т.д. (Ledermann 1997: 521-525; Reau 1958, III/I: 333-335).

Возвращаясь к византийской территории, можно назвать несколько фресок из Греции – XI века из Эпископи (Evans 1997: 49-50, nr.15) и XV в. из Мистры (Reau 1958, III/I: 333-334), а также находки из славянского мира, находившегося под сильным влиянием Византийской империи. Это в Парентуме (ныне Пореч на Адриатическом море) – базилика, воздвигнутая в середине VI в. епископом Евфросием (Delvoye 1976, I: 136), в Кастории (Djurova 1988/1989: 662), капелла церкви Богоматери в Кракове (Reau 1958, III/I: 334). Для Востока следует отметить фрески VI-VIII вв. из капеллы № 28 в Баут в Египте (Grabar 1946, II: 207, чертёж L /2) и церковь XII-XIII вв., построенную итальянской общиной в Тире (Chehab 1979, II: 479-480).

Как известно, икона была введена в Византии в качестве наглядного образа Христа

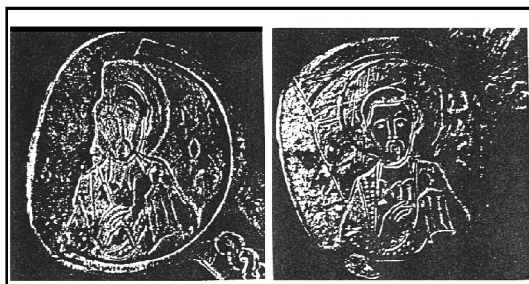


Рис. 2. Медальоны со свв. Космой и Дамианом на серебряном кресте из Адрианополя, X в. (по: Cotsonis 1995).

и святых, причём последние поначалу изображались в позе орانت, как мы и видим братьев Косму и Дамиана (Grabar 1946, II: 106-107, примеч.1). Однако с VI-VII вв. распространяется их изображение с врачевными атрибутами – ящичком с лекарствами, который им вручает сам Христос, или стилем и книгой. Охранительный характер их изображения на различных предметах (крестах, иконах, медальонах и пр.) усиливается надписями, выразительно вызывающими к исцелению от болезней (Cotsonis 1995: 53; Sandrin 1993: 50; Vikan 1994: 84).

Присутствие святых врачевателей на крестах отражает традиционный взгляд, согласно которому крест сам по себе есть средство духовного и телесного исцеления. Показательный пример тому – серебряный крест для процессий X в. из Адрианополя (Cotsonis 1995: 52-53).

Культ двух братьев-врачей, похоже, был широко распространён, его свидетельства весь-



Рис. 3. Часть триптиха из слоновой кости со свв. Космой и Дамианом в нижней части, X в. (по: Bank 1985).

ма часты вплоть до XII-XIII вв. Напомним здесь ряд изделий из слоновой кости (Bank 1985: 294-295; Delvoye 1965: 190-191; Evans 1997: 201-202, № 138), стеатита (Bank 1970: 132; 1985: 287-288; Laverdou-Tsigarida 1997: 287-288, №92) и драгоценных металлов (Bank 1985: 306, №182-183; Veer 1920: 384-385; Evans 1997: 80-81, № 39). Многие из упомянутых предметов представляют собой коллекционные экземпляры без указания места происхождения, и это затрудняет решение вопроса о географической и хронологической распространённости культа святых Космы и Дамиана.

Для Добруджи и даже для всей территории Румынии находка из Исакчи уникальна в том, что касается изображения свв. Космы и Дамиана; это кажется справедливым и для соседних областей – Сербии и Болгарии. Однако к югу от Дуная можно отметить свинцовую иконку со св. Пантелеймоном рубежа X-XI вв. (Atanasov 1994: 47-48) и стеатит XI-XII вв. с изображением св. Артемия (Ovčarov 1984: 63-66): оба этих святых прославлены, прежде всего, своими достоинствами целителей.

Особую категорию составляют кресты-энколпионы Киевской Руси, распространённые преимущественно в XII-XIII вв. Среди них наше внимание привлекает категория с рельефными фигурами и четырьмя бюстами на аверсе и реверсе, помещёнными в медальонах на концах перекладин креста. На аверсе изображён распятый Христос, а на реверсе – Богородица в полный рост. В медальонах на реверсе обычно изображаются четыре евангелиста, но когда надписи читаемы, то нередко можно заметить, что на боковых концах креста изображены свв. Косма и Дамиан, на верхнем – св. Пётр, а на нижнем – св. Василий. Крест такого типа, целый, высотой 8,5 см был случайно найден в 2-3 км к юго-востоку от поселения Исакча и на основе аналогий был датирован первой половиной XIII в. В качестве специфической особенности следует отметить надпись на реверсе – кириллицей, по-русски, справа налево: «Святая Богородица, помоги!», – содержащую некоторые ошибки (Vagnea 1981: 152, чертёж 62). Идентичный крест был обнаружен и на территории Молдовы, в Кындешть, в погребении на кладбище с ныне исчезнувшей деревянной церквушки (Theodor 1975: 82-84, fig.6, 7/1). Эти два экземпляра примыкают к другим крестам киевского типа, обнаруженным на территории Румынии (свыше 15 экземпляров), из которых многие найдены в Добрудже: 7 в Исакче и 2 в Пэкуял луй Соаре (Mănăscu-Adameşteanu 1987: 285-292; Spinei 1975: 235-242).

Возвращаясь к типу креста со свв. Космой и Дамианом, можно предположить, что он был выработан в Киеве накануне монгольского нашествия, угрожавшего городу в 1239-1240 гг., чем объясняется призыв на реверсе: «Матерь



Рис. 4. Бронзовая доска из Сицилии с Феодотой и свв. Космой и Дамианом, XI в. (по: Agnello 1962).

Божия, помоги нам» (Рыбаков 1984: 454-455). Кресты, изготовленные в той же форме, с ошибочной надписью на реверсе и с высотой 8,5 см или около того, обнаружены во многих местах на территории Руси (Алексеев 1974: 212-213, рис.4/5-6; Рыбаков 1984: 39, №41). Отдельные случайные находки можно отметить в коллекциях некоторых музеев Болгарии (Дончева-Петкова 1983: 122-123, чертёж V/2), Венгрии (Lovag 1971: 160, fig.6/1a-1b) и Германии (Byzantinische 1977: 61, №113b, pl.33).

Если об экземплярах, найденных на Северном Кавказе и вдоль Волги, было предположено, что они попали туда вместе со своими владельцами, взятыми в плен татарами (Рыбаков 1984: 615), то для изделий, найденных в местах, куда более удалённых от Киевской Руси – Германии, Сербии, Венгрии, – следует учесть и факторы религиозного или экономического характера (Перхавко 1992: 206-219). По торговым путям, ведущим на Русь, кресты и попали на территорию Добруджи, так же как и другие предметы русского происхождения XII-XIII вв.: пряслица из Овруча, глиняные глазурованные яйца, стеклянные браслеты, найденные в укрепленных центрах по линии Дуная: Пэкуюл луй Соаре, Диногечия-Гарвэн, Исакча, Нуфэру.

Что касается керамического медальона, найденного в Исакче, полагаем, что его прототипом послужило изделие, привезённое из Киевской Руси. Как характер исполнения, так и отсутствие надписей убеждает нас, что он был изготовлен в Исакче, что, по-видимому, подтверждается и лабораторными исследованиями состава материала.

На основе стратиграфии квадратов 17-19 мы полагаем, что медальон можно датировать первой половиной XIII в.; он принадлежит

к хозяйственной яме №31, где было также обнаружено несколько обесцененных стаменов, обращавшихся в первой половине XIII в. Более ранняя датировка – отнесение медальона к культуре первой половины XI в. – не подтверждается хронологией аналогичных изделий с территории Киевской Руси, откуда происходят все экземпляры, выполненные из подобных материалов – камня и бронзы. По статистике изображений на камне можно назвать не менее 7 находок этого рода (Порфиридов 1972: 203-205), но следует упомянуть несколько изделий из металла (Путко, Коваленко 1993: 377, рис.3/6; Николаева 1991: 77, рис.XVI/4; Седова 1981: 62, рис.20/3) и даже из стеатита (Путко 1998: 311, рис.1/3). Подавляющее большинство их датируется XII-XIII вв.

Итак, можно утверждать, что медальон со свв. Космой и Дамианом был изготовлен в Исакче в первой половине XIII в. и является единственным экземпляром как в Добрудже, так и во всей Румынии.

Едва ли кресты киевского типа с бюстами двух святых, найденные в Исакче и Кындешть, как-то связаны с почитанием святых – *anargyroi* среди местного населения. Скорее всего, они использовались как предметы культа, как кресты, а не ради целительских сил святых врачей Космы и Дамиана. Весьма вероятно, что их владельцы не знали русского языка, что и объясняет отсутствие пояснительных надписей на медальоне.

Открытие изделия со свв. Космой и Дамианом дополняет наши представления об уровне материальной и духовной жизни, достигнутом населением Исакчи – важного политического, экономического и религиозного центра Добруджи XII-XIII вв.

ЛИТЕРАТУРА

- Алексеев Л.В. 1974. Мелкое художественное литьё из некоторых западнорусских земель (кресты и иконы Белоруссии) // СА, № 3. С.204-219.
- Атанасов Г. 1994. Ранносредневековна оловна икона със Сф. Пантелимон. // Археология. София. XXXVI, 2. С.47-52.
- Дончева-Петкова Л. 1983. Кръстове енколпиони във Варненския Музей // Изв.Варна, 19 (34).
- Коваленко В., Путко В. 1993. Бронзовые кресты-энколпионы из Князей Горы // Byzantinoslavica, LIV, 2.
- Николаева Т.В., Чернецов А.В. 1991. Древнерусские амулеты-змеевики. М.
- Перхавко В.Б. 1992. Находки энколпионов на территории Югославии // СА, № 4. С.206-219.
- Порфиридов Н.Г. 1972. Древнерусская мелкая каменная пластика и её сюжеты // СА, № 3. С.203-205.
- Путко В. 1998. Киевское художественное ремесло начала XIII в. Индивидуальные манеры мастеров // Byzantinoslavica, LIX, 2.
- Рыбаков Б.А. 1948. Ремесло древней Руси. М.
- Рыбаков Б.А. 1964. Русские датированные надписи XI-XIV веков. М.
- Седова М.В. 1981. Ювелирные изделия древнего Новгорода (X-XV вв.). М.
- Agnello G. 1962. Le arti figurative nella Sicilia bizantina. Palermo.
- Bank A. 1970. Monuments des arts mineurs de Byzance (XI-XIIe siècles) au Musée de l'Hermitage // IX Corso di Cultura sull'arte ravennate e bizantina. Ravenna.
- Bank A. 1985. L'art byzantin dans les musées de l'Union Soviétique. Leningrad.
- Barnea I. 1981. Arta creștină în România. 2. București.
- Barnea I., Barnea Al. 1984. Săpăturile de salvare de la Noviodunum // Peuce, IX. P.97-105.
- Bauman V.H., Mănușu-Adameșteanu Gh., Iacob M., Paraschiv D., Mănăstireanu S. 1998. Isaccea, jud. Tulcea // Cronica cercetărilor arheologice. Campania 1997. Călărași. P.34-35.
- Byzantine Art a European Art (Zappeion Exhibition Hall). 1964. Atene.
- Byzantinische Kostbarkeiten aus Museen, Kirchenschatzen und Bibliotheken der DDR. Berlin. 1977. (Ausstellung im Bode-Museum).
- Chehab M. 1979. Tyr à l'époque des Croisades. II. Paris.
- Cotsonis J.A. 1995. In: Byzantin Figural Processional Crosses. Ed. Susan A. Boyd, H. Maguire. Dumbarton Oaks Collection Publications, №10. Washington D.C.
- Delvoye Ch. 1965. Les ateliers d'art somptuaires à Constantinople // XII Corso di Cultura sull'arte ravennate e bizantina. Ravenna.
- Delvoye Ch. 1976. Arta bizantină. I. București.
- Djurova A. 1988-1989. L'intégration du monde slave dans le cadre de la communauté orthodoxe (IX-XII-e siècles). Notes préliminaires // Harvard Ukrainian Studies. XII/XIII.
- Evans H.C., Wilson W.D. 1997. The Glory of Byzantium. N.Y.
- Grabar A. 1946. Martyrium. Recherches sur le culte des reliques et l'art chrétien antique. II. Iconographie. Paris.
- Iorga N. 1974. Istoria vieții bizantine. București.
- Ledermann L. 1996. Côme et Damien dans les Musées suisses // Acta Musei Napocensis, 34, II. P.521-525.
- Lovag Z. 1971. Byzantine type reliquary pectoral crosses in the Hungarian National Museum // Folia Archeologica, XXII.
- Loverdou-Tsigarida K. 1997. Minor Art in Treasures of Mount Athos. Thessaloniki.
- Mănușu-Adameșteanu Gh. 1983. Un fragment de steatit figurat descoperit la Isaccea // SCIVA, XXXIV, 3. P.171-174.
- Mănușu-Adameșteanu Gh. 1987. Noi descoperiri arheologice la Isaccea // SCIVA, XXXVIII, 3.
- Mănușu-Adameșteanu Gh. 1997. Un atelier monetar dobrogean din secolul al XI-lea // SCIN, XII. P. 119-149.
- Mănușu-Adameșteanu Gh. 2000. Isaccea, jud. Tulcea // Cronica cercetărilor arheologice. Campania 1999. Deva. P.47-48.
- Marrou H.I. 1999. Biserica în antichitatea târzie (303-604). București.
- Ovcarov N. 1984. Relief en stéatite de Târgoviște à représentation rare de S. Artemios // Археология, XXVI. София.
- Pavlič S. 1999. Osnovni tipovi vizantskih relikvijarnih pektoralni // Prilozi Instituta za Arkheologia u Zagrebu, 13-14 (1996-1997).
- Reau K. 1958. Iconographie de l'art chrétien, III/I. Paris.
- Sandrin K. 1997. Liturgy, Pilgrimage and Devotion in Byzantine Objects // Bulletin of the Detroit Institut of Arts, 67, 4.
- Spinei V. 1975. Les relations de la Moldavie avec le Byzance et la Russie au première quart du II-e millénaire à la lumière des sources archéologiques // Dacia, N.S. XIX. P.227-242.
- Theodor D.Gh. 1975. Obiecte de cult din secolele XII-XIII pe teritoriul Moldovei // Mitropolia Moldovei și a Sucevei, LI, 1-2.
- Topoleanu F. 1988. Un médaillon byzantin en émail cloisonné découvert à Noviodunum // RĚSEĚ. XXVI, 4. P.311-317.
- Vikan G. 1984. Art, Medicine and Magic in early Byzantium // Dumbarton Oaks Papers, 38.