

АРХЕОЛОГИЯ ПРЕДСТАВЛЕНИЙ

А.А. Пескова

СВ. НИКОЛАЙ МИРЛИКИЙСКИЙ В ИКОНОГРАФИЧЕСКОЙ ПРОГРАММЕ ДРЕВНЕРУССКИХ ЭНКОЛПИОНОВ XI-XIII вв.¹

A.A. Peskova. Saint Nicholas of Mirlikia in the Iconography Programme of the Ancient Russian Encolpia of XI-XIII cc.

The article analyses images on the ancient Russian breast crosses-reliquaries of St. Nicholas of Mirlikia, one of the most esteemed saints in Russia. The iconography of the ancient Russian encolpia is studied against the background of the Byzantine tradition.

The iconography passed through two stages in its development. At the first stage (XI-XII cc.), the central images of Christ and the Virgin are supported by images of saints of the oecumenical church of the highest order and the holy warriors (most often St. George), and St. Nicholas. The exception are encolpia with the central image of St. Boris and Gleb. At the second stage (early XIII c.), encolpia have images of creators of liturgy – St. John, Basil, Gregory, the anargiri Cosma and Damian and other protectors.

The study covered a very extensive material (over 1000 objects) to reveal that the changes in the contents and composition of the images on the ancient Russian encolpia reflect:

1. The highest level of respect to St. Nicholas in the ancient Russia (equally to the Apostles, Evangelists, and holy warriors) shown already at the first stage (late XI-XII cc.) of cross-encolpia manufacturing. In Byzantium, a similar tradition can be traced on crosses-reliquaries and processional crosses since IX-X cc.

2. Focus of attention on protective and healing power of St. Nicholas, made null and void after introduction of such saints as Cosma and Damian, St. Sisinius and Sihail, St. Panteleimon, St. Nikita (XIII c.) into the iconographic programme of Nicholas' encolpia.

Византийская по своим истокам традиция ношения на груди двусторчатых крестов-реликвариев (энколпионов) с принятием христианства на Руси получила очень широкое и своеобразное развитие, приведшее к созданию нового пласта культовых памятников, поражающих многообразием иконографических схем, форм, техники исполнения и, наконец, количеством дошедших до нас памятников². Главная особенность древнерусских энколпионов состоит в том, что в них синтезированы палестинские и провинциально-византийские по происхождению традиции массового культового литья из медных сплавов (отсюда их относительная доступность и широкая распространенность в древнерусском обществе) и традиции константинопольских мастерских, работавших с драгоценными материалами (отсюда большая вариативность иконографических схем).

Возникновение традиции изготовления нагрудных крестов-реликвариев принято связывать с деятельностью паломнических центров

при монастырях и мартириях в Сирии, Палестине, Малой Азии – у истоков культа святых³. Эти кресты, как правило, несут на себе изображения в рост почитаемого святого в сочетании с изображением Богоматери или орнаментальной композиции на другой створке. Значительная часть ближневосточных крестов-энколпионов имеет совершенно иное оформление: на одной створке – композиция Распятия (Христос неизменно изображается в колобии), на другой – Богоматерь в позе оранты с Богомладенцем или без него (на рельефных энколпионах с 4-мя евангелистами на концах створок). Существует гипотеза, что такие кресты-реликварии были предназначены для хранения частиц древа Креста Господнего⁴. Та же композиционно-иконографическая схема повторяется и на драгоценных (золотых и серебряных с чернью) крестах-ставроотеках, иногда вложенных внутрь крестов-энколпионов с более сложной многофигурной композицией, что уже прямо

¹ Работа выполнена на основе каталога энколпионов древней Руси XI-XIII вв., подготовленного к печати при финансовой поддержке РГНФ (проект №97-01-00269а).

² В настоящее время автором учтено свыше 1600 древнерусских энколпионов XI-XIII вв.

³ Наиболее последовательно и обстоятельно эта тема раскрывается в работах В.Н. Залесской. Основные ее статьи по этому вопросу приводятся в каталоге выставки «Христиане на Востоке» – СПб., 1998.

⁴ Развернутая аргументация содержится в статье Кинга (King 1928).

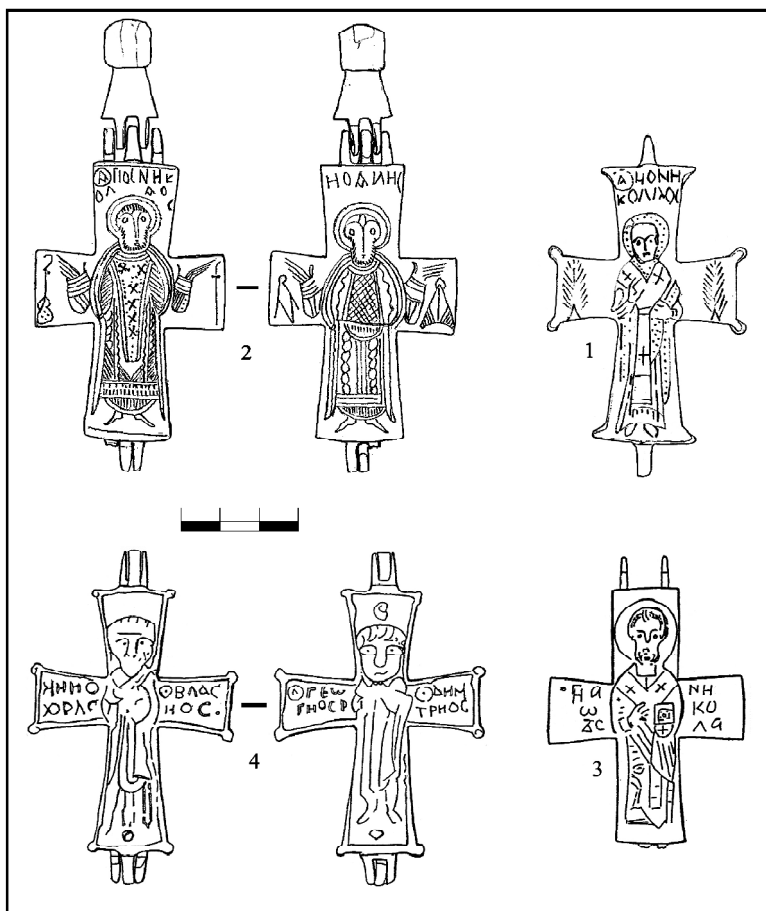
Рис. 1. Византийские энколпионы с изображениями св.Николая (по: Корзухина, РА ИИМК РАН: ф. 77, д. 14, л. 76-77; д. 15, л. 1-2):

1 – ГЭ (СПб.), №w. 139, поступление 1899 г. (покупка В.Г.Бока в Стамбуле);

2 – ГЭ (СПб.), №w. 207, поступление 1911 г. из собр. О. Нури-Бея;

3 – Каневский у. Киевской губ. (из собр. Б.И. и В.Н. Ханенко);

4 – ГЭ (СПб.), №w. 195, поступил из собр. А. Сырку-Болтенковой.



подтверждает эту гипотезу⁵. Состав изображений на этих энколпионах, с одной стороны, непосредственно напоминает о крестной жертве Христа, с другой стороны является концентрированным выражением христианского верования в зримых образах. В древней Руси, не имевшей поначалу своего сонма святых⁶, естественно была принята именно эта композиционно-иконографическая схема для крестов-складней, поскольку она подходила не только для хранения частиц Животворящего древа. Счастливых обладателей такой святыни, конечно, было намного меньше, чем довольно широко распространенных меднолитых крестов-мощевиков. Но их иконография отвечала любой вложенной в них христианской святыне, будь то кусочки губки, раздаваемой священником после чина омовения мощей⁷, или иные

материальные частицы, бывшие в *контакте* с чудотворной иконой или чудотворным источником.

Однако, прежде чем обратиться к рассмотрению древнерусских энколпионов, необходимо остановиться на одном спорном (пограничном) памятнике (рис. 1: 3). Это обратная сторона прямоконечного энколпиона, найденная в районе Канева Киевской губ., с изображением в рост св. Николая, занимающим всю вертикальную плоскость креста, и выполненным глубокими, отлитыми в форме, линиями, как и славянская надпись на боковых концах створки (Ⲕ)ГІА/Ш/ЪС НІ/КѠ/ЛА (Ханенко 1899: №117). Св. Николай изображен в святительском облачении, с Евангелием в левой руке и благословляющим жестом правой руки, в манере, существенно отличающейся от изображений этого святого на ближневосточных энколпионах. Учитывая все это и особенно славянскую надпись, Г.Ф. Корзухина допускала возникновение модели на Руси, относя ее к начальному этапу развития древнерусской культовой металлопластики (Корзухина РА ИИМК РАН: ф. 77, д. 15, л. 1-4). Единственной пока аналогией рассматриваемой створке является створка, происходящая из Судака и хранящаяся в Одесском археологическом музее (Тимашкова 1991: 122, рис. 2, 5). В древнерусском художественном литье данная модель не получила даже

⁵ Таковы, например, энколпионы из Плиски и Пизы, из музея Бенаци в Афинах (Donceva-Petkova 1979: 74-91; Kartsonis 1986: fig. 25-26; Frolov 1965: 70, fig. 28).

⁶ Единственная в древней Руси модель энколпиона, посвященная отдельным святым – Борису и Глебу, ни формой, ни композицией или техническими приемами, ничем не напоминает провинциально-византийские кресты, изготовлявшиеся в местах почитания изображенных на них святых.

⁷ О существовании такой традиции в древней Руси см.: Мусин 2000: 61-64).

отдаленных реплик. Зато среди византийских энколпионов выделяется, хотя и немногочисленный, ряд никольских крестов-складней, в который легко вписывается и интересующий нас крест, возможно как заключительный вариант этого ряда (рис. 1, 1-2, 4). Ближе всех к нему в этом ряду стоит модель энколпиона с изображениями в рост святых на обеих створках, подписанных двойными именами (ННКОЛАОС – ВЛАСНОС на лицевой створке, ГЕОРГНОС – АНМНТРОС – на оборотной) (рис. 1: 4). Сближает их почти полное отсутствие «сирийских» черт в изображении святых, в размещении и характере надписей, на этот раз греческих, и техника исполнения, но есть отличия в форме створок и конструкций петель. На лицевой створке энколпиона, приобретенной В.Г. Бокон в Стамбуле (рис. 1: 1), изображение святителя Николая по манере исполнения довольно близко к рассматриваемым, но характер греческих надписей, помещенных на верхнем конце креста, и кипарисы на боковых соответствуют ближневосточной традиции. Наконец, энколпион с чрезвычайно условными и обильно декорированными изображениями св. Николая на лицевой створке и св. Иоанна на оборотной является собой пример классического ближневосточного энколпиона (рис. 1: 2), происхождение которого с большой долей уверенности можно связывать с Мирами Ликийскими (или Эфесом?). Створка энколпиона, купленная в Стамбуле (рис. 1: 1), по мнению В.Н. Залесской, могла относиться к энколпиону, служившему евтогией монастыря, где особо почитался св. Николай⁸. Такое же предположение допустимо и в отношении створки из Каневского уезда (рис. 1: 3), но с уточнением: этот монастырь или, может быть, даже отдельный храм должен был находиться где-то в славянских землях. Единственной прочной аналогией створке из Каневского уезда (по технике нанесения рисунка и надписей) являются энколпионы со святыми, поименованными двойными именами (рис. 1: 4), в связи с чем придется остановиться на них подробнее.

В настоящее время известно 18 экз. таких энколпионов, и почти все они связаны с Балкано-Дунайским регионом⁹, в том числе 14 непосредственно с Болгарией, где были обнаружены на памятниках, расцвет которых приходится на XII-XIII вв. (Дончева-Петкова 1992: 11-19). Исходя из полного отсутствия таких энколпионов на памятниках Первого Болгарского царства, из локализации находок и некоторых иконографических аналогий (в частности, с изоб-

ражением на мощехранилище св. Димитрия в Солуни), Л. Дончева-Петкова высказала два предположения о налаживании их изготовления в конце XII века¹⁰: 1) в Солуни; 2) в столице Второго Болгарского царства Велико Тырново или поблизости от нее. В святых, изображенных на энколпионах, исследовательница видит широко известных и почитаемых во всем христианском мире, и особенно в Болгарии, св. Николая – архиепископа Мирликийского, св. Власия – епископа из Севастии, св. Георгия Каппадокийского и св. Димитрия Солунского¹¹. С. Смядовски в развитие позиций Л. Дончевой-Петковой обратил внимание на огромную популярность названных святых на всем православном Востоке, на их семантическую близость в народном сознании (Никола-Власий, Никола-Георгий), объясняемую, на его взгляд, «дополнительной семантизацией» – перенесением древних черт богов славянского языческого пантеона на христианских святых (Смядовски 1991: 19-22).

Дата, предложенная Л. Дончевой-Петковой (конец XII в.), и локализация находок позволяют гипотетически увязать эту серию энколпионов с храмом св. Димитрия в Тырнове, который был построен Асенем «для «обоих народов», то есть для болгар и влахов, которые посещали ее вместе и одновременно» (Литаврин 1972: 135). Возведение этой церкви, по-видимому, было результатом тесного сотрудничества владшской знати с болгарскими вождями, вместе восставшими в 1185 г. против византийского владычества, что привело к созданию Второго Болгарского царства, возглавляемого влахами – Асенидами. Влахи византийских источников XI-XIII вв. – это «один из своеобразных этнических феноменов на Балканах в центральный период средневековья» (Литаврин 1972: 92). Известно, что влахи были пастушеским кочевым народом. В то же время они «платили налоги, несли военную службу, выполняли отработочные повинности, были прихожанами церкви...» (Литаврин 1972: 112).

Начало христианизации владш на Балканах, согласно византийским источникам, Г.Г. Литаврин относит «к тому же времени, к какому относят и христианизацию прочих этнических групп (в частности, славян)» (Литаврин 1972:

¹⁰ Исследователи, публиковавшие такие энколпионы, в основном повторяли дату, предложенную некогда без серьезного основания К. Миятевым (Миятев 1922: 86, обр. 66) – X-XI вв.

¹¹ Иного мнения придерживается В.Н. Залесская, доказывающая, что эти кресты-евтогии изготовлялись для паломников г. Амастриды (Малая Азия), где находилась мощехранилище св. Георгия Амастридского и где могли одновременно почитаться малоазийские святые Власий – епископ г. Севастии, Николай – один из 40 севастиийских мучеников, Димитрий из г. Скеписис на Геллеспонте (Залесская, в печати).

⁸ Кресты, хранящиеся в Государственном Эрмитаже (см. рис. 1: 1-2, 4), подробно анализируются в статье В.Н. Залесской «Византийские евтогии св. Николая», находящейся в печати.

⁹ Исключением являются одна находка из Херсонеса и еще одна, поступившая в ГЭ (СПб.) из частной коллекции (см. рис. 1: 4).

133). До конца XI в. у владх не было своей епископии: «они принадлежали к тем приходам, в которых лежали их зимовища» (Литаврин 1972: 135). К концу XI или первой половине XII вв. относится известие об особой епископии для владхов близ Прилепа с центром во Вранье. В конце XII в. горная Фессалия составляла провинцию с официальным названием «Влахия» или «Великая Влахия», епископский центр которой находился в *Димитриаде* (Литаврин 1972: 135). Ряд исследователей подчеркивает значительное влияние на владхов богомилства, проявившееся в чрезвычайном распространении в древнем владхском фольклоре темы дьявола и злых духов (Литаврин 1972: 136). Р.А. Рабинович полагает возможным «обратное воздействие религиозных представлений владхов на возрождение дуалистических религиозных представлений на Балканах» (Рабинович 2000: 288, 292-293, 314 и др.). Основанием к тому является предложенная им новая, детально разработанная «восточная» гипотеза происхождения волохов (Рабинович 2000: 262-390). Согласно «восточной» гипотезе, выводящей этот загадочный этнос из Восточной Европы еще в гуннское время, «волохи на востоке Европы представляются неславянской этнической группой индоевропейского происхождения, наиболее вероятно, балтского, но в раннесредневековое время уже тесно связанной с финно-угорским миром» (Рабинович 2000: 364). Балканские потомки владхов, переселившихся некогда из Восточной Европы, ведущие пастушеский образ жизни, должны были унаследовать культ Волоса/Велеса, очень популярный в балтском мире.

Изучению контаминации христианских и языческих представлений в процессе христианизации Руси посвящено немало исследований, главным образом филологического характера. О св. Власии как «христианском заместителе» Волоса/Велеса в них говорится довольно часто¹². Огромный материал, отражающий многообразные проявления отождествления св. Николая с Волосом/Велесом, имевшие место на славянской почве, рассматривается в монографии Б.А. Успенского (Успенский 1982: 31-116). Однако автор, подчеркивая, что работа строится на восточнославянских данных, не исключает, «что объединение св. Николая с противником Бога-громовержца (в том или ином конкретном его воплощении) может быть обнаружено и вне пределов славянской территории», и далее подчеркивает, «что с распространением христианства отождествление такого рода происходило каждый раз заново: иначе говоря, мы должны предположить в этом случае, что уже греческий образ данного святого заключает в себе определенные предпосылки, способствующие подобному отождествлению»

¹² Ссылки на литературу см.: Успенский 1982: 127-128.

(Успенский 116-117). Однако мы далеки от того, чтобы изображение святого с двумя именами НКОЛАОС – ВЛАСНОС на энколпионах считать прямым отражением отождествления этих святых в той среде, в какой кресты были созданы.

Появление избранных святых на кресте-реликварии должно быть обусловлено прежде всего их значимостью для того храма или монастыря, в котором крест исполнен. В данном случае, по-видимому, очень важны были обе пары святых, а элементы их подобию и, возможно, более глубокие связи позволили соотнести с одним изображением двух святых. Решусь предположить, что избраны были пары святых, преимущественно почитаемых в среде двух народов: Николая и *Власия* у владхов (пастушеского по образу жизни народа), Георгия и *Димитрия* – у болгар. Напомню, что храм, построенный Асенем «для обоих народов», был посвящен св. *Димитрию*.

Сравнение створки со св. Николаем из Каневского уезда (рис. 1: 3) с рассматриваемыми энколпионами (рис. 1: 4) выявляет, с одной стороны, их близость в композиционно-иконографическом и технологическом отношении, что позволяет, с учетом славянской надписи, отнести каневскую створку к кругу памятников Балкано-Дунайского региона XII-XIII вв. С другой стороны, некоторые конструктивные особенности в устройстве верхней пары петель указывают на то, что разработаны эти модели были в разной среде: каневская устроена традиционно, со знанием дела, а модель с двойными именами святых своеобразно, вопреки обыкновению, как будто автор забыл или не знал, что между верхними петлями створки креста должны поместиться еще петли оглавия¹³.

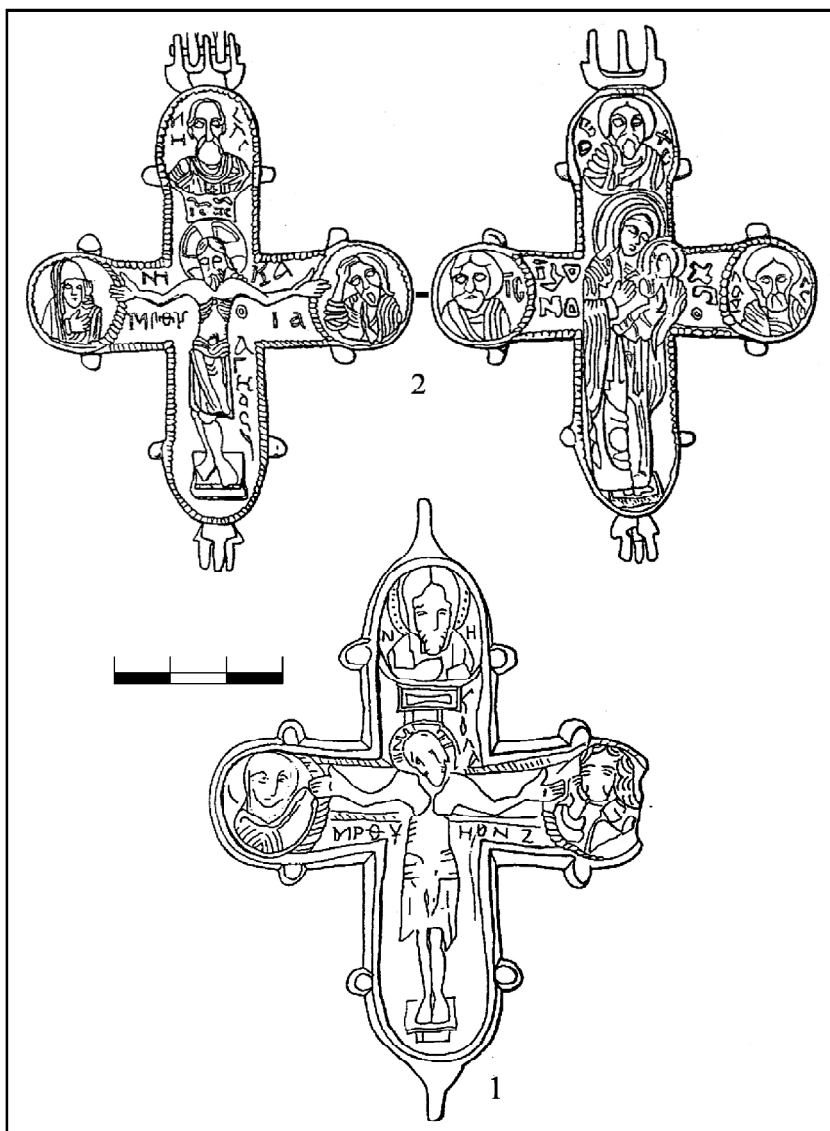
Древнерусские энколпионы массовых типов в большинстве своем (за исключением бори-соглебских) следуют второй византийской композиционно-иконографической схеме (Распятие – Богоматерь), на основе которой разрабатывается множество вариантов. При этом в композиции Распятия на древнерусских крестах Христос изображается препоясанным, а не в колобии, и в традиционный состав этой композиции, помимо предстоящих Богоматери и Иоанна Богослова, могут входить еще один или два святых. Еще больше отличий на створках с центральным изображением Богоматери. Если на византийских энколпионах преобладают изображения Богоматери Оранты или Киоритиссы с 4 евангелистами, то на древнерусских наряду с этим иконографическим типом Богоматери помещались изображения Богоматери Одигитрии, Ассунты, Агиосоритиссы, тронной Богоматери с младенцем (Печерской) в сочетании с определенным для каждого иконографического типа составом святых на концах

¹³ Изображения таких крестов в комплекте с оглавием см. в статье Л. Дончевой-Петковой (Дончева-Петкова 1991: рис. 1-2).

Рис. 2. Древнерусские энколпионы с высокорельефными изображениями (Распяtie с предстоящими, св. Николай – Богоматерь Одигитрия и трое святых):

1 – лицевая створка энколпиона с композицией Распятия I иконографического варианта. НМИУ (Киев), №В-882 (по: Корзухина, РА ИИМК РАН: ф. 77, д. 15, л. 14);

2 – энколпион с композицией Распятия II иконографического варианта (типа Купятицкого). Раскопки Н.Ф. Беляшевского на городище Князя гора Каневского у. Киевской губ., Украина. НМИУ (Киев), №В-952 (по: Корзухина, РА ИИМК РАН: ф. 77, д. 15, л. 16).



створок. Состав этот обычно (но, к сожалению, далеко не всегда) устанавливается благодаря сопутствующим надписям. Чаще других в него входят апостолы Павел и Петр, святитель Николай и св. Георгий, а также свв. воины Димитрий и Нестор, свв. целители Козьма и Дамиан, творцы литургии – свв. Василий, Григорий и Иоанн, евангелисты свв. Марк, Матфей, Лука и Иоанн, архангелы Михаил и Гавриил, свв. Константин и Елена.

Святитель Николай занимает в этом списке особое место, так как включен в большей или меньшей степени в иконографическую программу почти всех технологических групп древнерусских энколпионов XI-XIII вв. (рельефных, рельефно-черневых, черневых¹⁴ и выполненных в технике выемчатой эмали), неизвестен

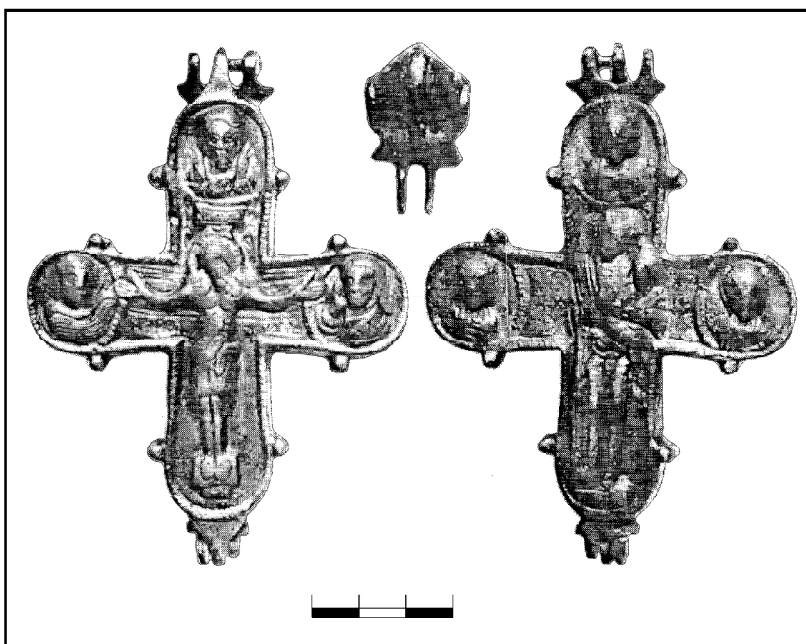
пока лишь в группе крестов с перегородчато-выемчатыми эмальями.

В группе рельефных энколпионов исследователями традиционно выделяются кресты со свободно скомпонованными изображениями, выполненными в высоком рельефе, и кресты с плотно скомпонованными мелкими рельефными изображениями (часть из них с зеркальными надписями). Возникновение первых принято относить к концу XI века, а расцвет производства к XII в. (Корзухина 1958: 130-137; Зоценко 1981: 113-124; Руско 1986-1987: 49-58), возникновение вторых – к первой четверти или 30-м годам XIII века (Рыбаков 1948: 262-263, 454-456, 615-616; Корзухина 1958: 133; Пескова 1998: 250-251; Пуцко 1999: 165-171; Ширинский 1999: 131-141).

Для энколпионов с высокорельефными изображениями самой распространенной композиционно-иконографической схемой является композиция Распятия с 3 погрудными изображениями святых в медальонах на лицевой

¹⁴ В группе черневых крестов (точнее, инкрустированных чернью, серебром, эмалью) пока достоверно выявляется только один тип энколпионов, включающий изображения св. Николая; он представлен единичными экземплярами.

Рис. 3. Древнерусский энколпион с высокорельефными изображениями (Распятое с предстоящими, св. Николай – Богоматерь Одигитрия и три святых воина) / иконографического варианта. Венгерский национальный музей (Будапешт), инв. №1870.117. (по: Lovag 1971: 158-159, fig. 4a, b, c). (Оглавление, помещенное в статье Ж. Ловага на рис. 4с, судя по описанию, должно относиться к энколпиону из Сент-миклоша, изображенному там же на рис. 7).

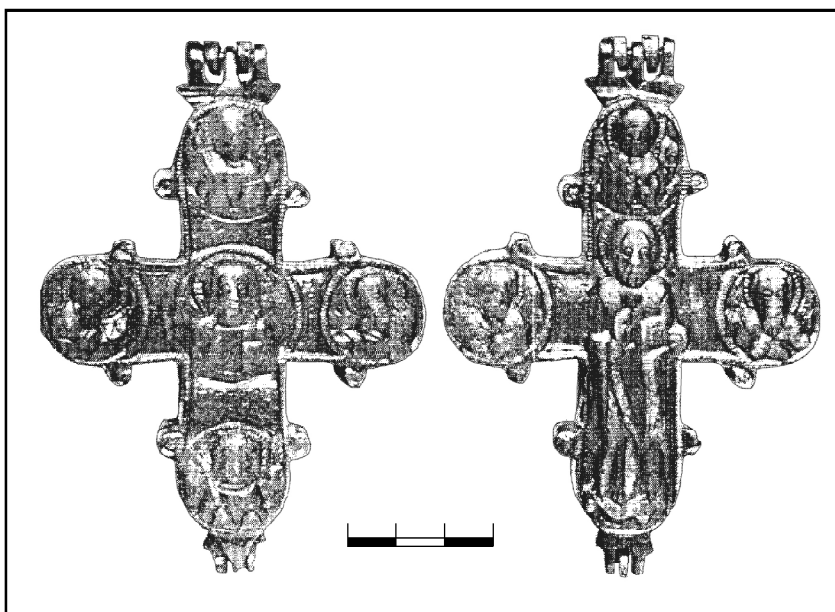


створке и Богоматери Одигитрии в рост с 3 погрудными изображениями святых в медальонах на оборотной. В настоящее время насчитывается свыше 230 таких энколпионов, в том числе 134 адресные, остальные неизвестного происхождения, все с закругленными концами. Среди них большие энколпионы (~11×9,5 см) единичны и отличаются составом изображений в медальонах: на лицевой створке в композиции Распятого – Богоматерь, Иоанн Предтеча и архангел Михаил, на оборотной – около Богоматери Одигитрии апостолы Павел и Петр, архангел Гавриил. Большинство же энколпионов с центральными изображениями Распятого на лицевой створке и Богоматери Одигитрии на оборотной представлены крестами средней величины (8-9×7-8) см, на которых в верхнем медальоне лицевой створки помещается погрудное прямолинейное изображение святителя Николая, в боковых – изображения предстоящих Богоматери и Иоанна Богослова. Состав изображений святых в медальонах оборотной створки точно не устанавливается (рис. 2, 3). По иконографическим признакам и частично сохранившимся надписям выделяется два варианта подбора святых в медальонах оборотной створки при иконографически неизменном центральном изображении Богоматери Одигитрии: 1) все святые безбородые, в плащах, скрепленных на правом плече (святые воины Георгий, Димитрий, Нестор?) (рис. 3); 2) все святые-средовеки с длинными усами и бородами (свв. Петр, Павел, Иоанн?) (рис. 2, 2). Состав изображений лицевой створки этого типа энколпионов остается стабильным на протяжении всего периода его активного бытования на Руси, за исключением отдельных случаев отступления от основной модели при повторных отливках путем оттискивания в глине с уже не-

четкого образца. Однако иконографические и стилистические особенности композиции Распятого позволяют также выделить два варианта оформления лицевой створки, которые нагляднее всего проявляются в изображении распятого Христа: 1) Христос со склоненной к правому плечу головой, согнутыми в локтях руками, почти прямыми ногами со слегка разведенными или сомкнутыми ступнями, в препоясании выше колен с неровным краем, косо опускающимся по сторонам ниже колен (рис. 2, 1; 3, 2) голова Христа слегка наклонена к правому плечу, руки согнуты в локтях, ноги согнуты в коленях (левая немного впереди правой), ступни разведены в стороны, препоясание выше колен с ровнскошенным в одну стороны краем (рис. 2: 2). Если первый иконографический вариант в изображении Распятого является прямым продолжением византийской традиции X-XI веков, то второй представляет собой, по-видимому, следующий этап в развитии этой композиции на древнерусской почве. Время появления 2-го иконографического варианта композиции Распятого на древнерусских энколпионах можно определить не позднее 1182 г. на том основании, что лицевые створки крестов-складней с таким Распятым часто находятся в комплекте с оборотными створками, на которых изображение Богоматери Одигитрии дополняется изображениями в медальонах святых-средовеков с преувеличенно выраженными бородой и усами, то есть со створками типа Купятицкого энколпиона с чудотворным образом Богоматери Одигитрии, явленным, по легенде в 1182 г. в с. Купятичи Пинского уезда (Беларусь) (Пуцко 2001: 144-153¹⁵). Купятицкий энколпион, оправленный в драгоценный оклад,

¹⁵ На с. 152-153 приведен обстоятельный список литературы.

Рис. 4. Древнерусский (?) энколпион с высокорельефными изображениями (Деисус пятичастный – святой Николай и святые Георгий, Василий, Прокопий) из Сент-Миклоша, Венгрия. Венгерский национальный музей (Будапешт), инв. №1870.254. (по: Lovag 1971: 152, 164, fig. 7, 2a,b).

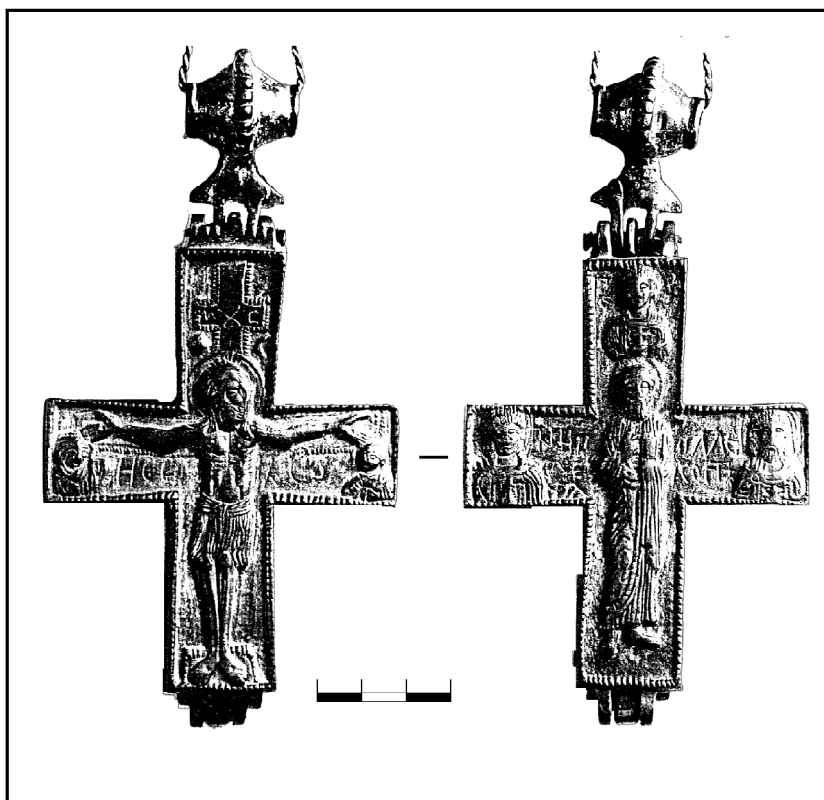


известен только по воспроизведениям его со стороны оборотной створки. Однако стилистическое единство изображений в медальонах лицевой створки второго иконографического варианта и оборотной, типа Купятицкого креста, как и случаи нахождения таких створок в комплекте (рис. 2: 2) позволяют выделить собственно Купятицкий тип энколпионов среди более 230 на первый взгляд, очень похожих крестов-складней. При этом состав изображений лицевой створки новой модели энколпиона полностью сохраняется, в том числе и святой Николай в верхнем медальоне. Меняется только состав святых на створке с центральным изображением Богоматери Одигитрии (вместо святых воинов – святые средовеки).

Чрезвычайно близким к рассмотренному типу энколпионов по форме, размерам (8,3×7,7 см), характеру рельефных изображений является крест-складень из Сентмиклоша (Венгрия) (Lovag 1971: 162, fig. 7) (рис. 4). Но композиционно и по составу изображений он существенно отличается от них. На его лицевой створке в пяти медальонах погрудно изображены Христос Пантократор в средокрестии, обращенные к нему в молитве Богоматерь и Иоанн Предтеча, а также архангелы Михаил и Гавриил, составляющие вместе деисусную композицию. На оборотной створке центральное место занимает изображение в рост святого (с крестчатым омофором), согласно надписи – св. Николая; в боковых медальонах погрудные прямолычные изображения святителей (в прочтении Ж. Ловаг, святых Василия и Прокопия), в верхнем медальоне погрудное и прямолицное изображение св. Георгия. Энколпион был обнаружен вместе с крестами XII-XIV вв. и датирован Ж. Ловаг XIV веком со ссылкой на М. Фасмера на основании надписи в форме **ИВАН** около изображения Иоанна Предтечи.

Однако известно и значительно более раннее употребление этого имени в такой форме – например, в берестяной грамоте №502, обнаруженной в слое рубежа XII-XIII вв. на Троицком раскопе в Великом Новгороде (Арциховский, Янин 1978: 96-99, №502). Встречается оно и в надписях на литейной форме для отливок домонгольских крестов (в форме **ИВАН**) (Каргер 1958: табл. XLVII; Церква... 1996: 175, №21). Композиционное решение лицевой створки энколпиона из Сентмиклоша не имеет аналогий в группе рельефных древнерусских энколпионов. На Руси такая пятичастная композиция применялась только на энколпионах, украшенных перегородчато-выемчатыми эмальями, в Византии гораздо шире – на процессионных крестах, на крестах-энколпионах с эмальями и меднолитых односторонних крестах. Аналогичная композиция встречается и на единичных серебряных энколпионах как с рельефными, так и с черневыми изображениями XI и XII вв., обнаруженных в Северной Европе и выполненных в русле византийской традиции, но с выраженными местными особенностями (Duczko 1997: fig. 7: 1; Purhonen 1998: 74, fig. 66-67; Staeker 1999: 450-451, №58). К тому же кругу памятников культового литья принадлежит и створка энколпиона, обнаруженная при раскопках святыни Речком в Цейском ущелье на Северном Кавказе (Кузнецов 1968: 83, №11, рис. 1: 8). По составу изображений святых в медальонах, зачастую не атрибутируемых, приводимые в качестве композиционных параллелей кресты отличаются друг от друга. Объединяет их такая общая черта, как острые углы средокрестья, характерные именно для византийских по своим истокам крестов. На энколпионе из Сентмиклоша углы средокрестья прямые, как и на подавляющем большинстве древнерусских энколпионов.

Рис. 5. Древнерусский энколпион с высоко-рельефными изображениями (Распятие с предстоящими – св. Николай (?) со святыми Георгием, Константином и Еленой) из с. Хмельное Каневского у. Киевской губ. Пражская национальная галерея (Чехия), инв. №Р6502. (по: Наврукова 1993: 310-313.



Композиция оборотной створки энколпиона из Сентмиклоша в общих чертах следует древнерусской традиции – центральное изображение святого в рост и 3 погрудных изображения святых в медальонах, но по общему составу изображений эта створка не имеет подобных. Только изображение св. Георгия в верхнем медальоне является традиционным в группе энколпионов с высоким рельефом. Святительская же тема (а на этой створке изображены сразу три святителя) на древнерусских энколпионах заметно проявляется только в первой половине XIII века – на богородичных энколпионах с мелкими литыми изображениями с зеркальными надписями с обращением «святая Богородица, помогай». Самое раннее включение святителей, в том числе и св. Николая, в иконографическую программу византийских крестов-реликвариев фиксируется на золотом с черневыми изображениями кресте-энколпионе из Плиски, который Л. Дончева-Петкова датирует концом IX – началом X вв. (Donceva-Petkova 1979: 74-91, fig. 15)¹⁶, а также на процессионном кресте из Адрианополя, датируемом второй половиной X века (Bouras 1979: fig. 1, 15, 16). Единичный случай помеще-

ния изображения св. Николая в качестве *центрального* на оборотной створке древнерусского энколпиона из Сентмиклоша (с закругленными концами и высокими рельефами традиционных размеров и пропорций) наряду с нестандартным подбором святых в медальонах, акцентирующим внимание на святительском служении св. Николая, а также с необычной композицией лицевой створки, более характерной для византийской металлопластики, – все это указывает на то, что этот энколпион, скорее всего, был изготовлен по индивидуальному заказу духовного лица высокого ранга. По форме, размерам, частично и композиции, а также технике исполнения его можно отнести к XII в.

В той же технологической группе энколпионов (с высокими рельефными изображениями, но с прямоугольными концами) выделяется модель энколпиона, представляющая собой отдаленную иконографическую параллель энколпиону из Сентмиклоша (рис. 5). Объединяет их прежде всего нетрадиционность сопоставления на лицевой и оборотной створках центральных изображений Христа (на этот раз в композиции Распятия) и св. Николая вместо обычного для массовых типов энколпионов сопоставления Христос – Богоматерь или Крест.

Эти большие (9-9,5×7,5-8) см энколпионы с прямыми, едва заметно расширяющимися концами на лицевой створке несут изображение Распятия с предстоящими, с выделением поперечной перекладины Крестного древа, с возглавием и подножием, с символами солнца и луны над головой Распятого. Тип Распятия

¹⁶ Имеется в виду внутренний крест, обычно обозначаемый как «Плиска II», на оборотной створке которого центральное изображение Богоматери Кириотиссы дополняется четырьмя медальонами на концах креста с погрудными изображениями св. Николая (справа от Богоматери, с надписью **НИКОЛАЕ**) и творцов литургии св. Иоанна Златоуста, св. Василия и св. Григория.

соответствует выделенному нами в группе рельефных энколпионов с закругленными концами I варианту, хотя выполнен в необычной, более реалистичной манере (ср. рис. 2: 1). Несоразмерно малые полуфигурки предстоящих помещены под руками Христа в нижних углах боковых концов. На оборотной створке центральной фигуре святого Николая в апостольских одеяниях с благословляющей правой рукой перед грудью и Евангелием в левой руке, сопутствуют полуфигуры святых Константина и Елены на боковых концах и св. Георгия вверху (все трое изображены в плащах, застегивающихся у правого плеча, с крестом в правой руке). Углубленные надписи, тождественные на большинстве экземпляров, отливались вместе со створками. На лицевой створке: в возглавии **ИХХ**, под руками Христа **ЙСХ ХСЪ**. На оборотной створке: по сторонам от центральной фигуры **НИКОЛА** – верхняя строка, под ней на левом конце створки **(O)ΛΕΩΝΑ**, на правом конце **ΚΟΣΤ**; по сторонам от полуфигуры святого на верхнем конце **ΓΕΩΡΓΙ**. На позднейших отливках надпись меняется.

Лицевая створка в композиционном отношении очень напоминает византийские («сирийские») рельефные энколпионы: та же разномасштабность центральной фигуры Христа и фигурок предстоящих, та же утесненность их расположения на концах створки, тот же крест (а не святой) над головой Христа (возглавие), правда, несколько иной формы, и обозначения солнца и луны. Даже лики предстоящих сохраняют восточные черты (но Христос изображен препоясанным, а не в колобии).

Оборотная створка в композиционном отношении более всего сопоставима с соответствующей створкой энколпиона из Сентмиклоша, хотя по составу изображений на боковых концах створки (*равноапостольные* Константин и Елена) и необычной иконографии св. Николая (не в святительском, а в *апостольском* одеянии) видно, что здесь разрабатывается иная – не святительская тема. Примечательно, что над головой св. Николая в обоих случаях помещается изображение св. Георгия.

Центральная фигура святого в апостольском одеянии вызывает много вопросов. Несоответствие его, поименованного **НИКОЛАЕ**, привычному иконографическому типу св. Николая в святительском облачении вызвало обоснованное предположение о том, что надпись вторична, и на кресте представлено изображение Христа Пантократора (Пуцко 1987: 63-65). Однако той же рукой написаны имена Константина и Елены, соотнесение которых с боковыми рельефами не вызывает сомнений. А изображение св. Николая в апостольском одеянии представляется вполне допустимым и оправданным, учитывая его особое место среди Отцов Церкви, единственного, память которого внесена в Октоих, на Четверг, в один день с па-

мятью святых Апостолов. Е.А. Моршакова, отстаивая связь данной модели энколпиона с культом св. Николая Мирликийского, относит ее появление к 90-м годам XI века, когда, после перенесения мощей святого в Бари в 1087 г., на Руси устанавливается празднование этого события (1089 г.) и создается целый ряд произведений, посвященных святому, в том числе Похвальное слово на перенесение мощей, где он называется «славой апостольской» (Моршакова 2001: 160-163, илл. 1). Изображение св. Николая в окружении императора Константина и его матери Елены увязывается с одним из важнейших моментов в житии святого – явлением его во сне Константину (Моршакова 2001: 162).

Отнесение рассматриваемого типа энколпионов к одному из древнейших на Руси (Пуцко 1987; Моршакова 2001) во многих отношениях представляется оправданным, несмотря на то, что надежно датированных экземпляров XI века так и не обнаружено. Настораживает характер углубленных надписей – отлитых, а не врезанных, как на всех ранних типах энколпионов, а также необычная продолжительность активного бытования этого типа. Дело в том, что те многие домонгольские типы энколпионов, которые перешли в XIV век, претерпели какие-то изменения, возникли не ранее конца XII в. Ни одного типа, восходящего к XI веку, в их составе мне неизвестно. Тем не менее, среди немногочисленных отливок энколпионов рассматриваемого типа выделяется несколько экземпляров с полностью измененными надписями и совершенно иным трансформированным типом Распятия (без предстоящих), что позволяет говорить об их длительном бытовании. Ориентиром в определении срока бытования типа может служить энколпион, обнаруженный в слоях XIII-XIV в. при раскопках в Москве¹⁷. Он составлен из лицевой створки с Распятием трансформированного типа и гладкой, без изображений, оборотной створки. Прямой аналогией ему является энколпион из собрания ГРМ №7152-М1618 (тоже с гладкой оборотной створкой). Створка с таким изображением Распятия есть и в собрании Б.И. и В.Н. Ханенко, происходит из Волынской губ. (Ханенко 1899: №122). С другой стороны, створка с изначальной иконографией Распятия (насколько можно судить по публикации), но представляющая собой грубую отливку по оттиску готового изделия, была найдена в одном комплексе с еще одной створкой древнерусского рельефно-черневого энколпиона в жилище средневекового селища на мысу Чиракман близ Каварны (Болгария), которое датируется исследователями концом XII – началом XIII века (Дончева-Петкова 1983: 119, рис.

¹⁷ Фонды Центра археологических исследований Москвы ГД-98 р.6 №457 (л). Приношу искреннюю благодарность А.Г. Векслеру, ознакомившему меня с материалами раскопок.

VI, 2). Таким образом, прослеживается трансформация типа, его угасание во времени и параллельно воспроизведение древних образцов, все более теряющих качество отливки. Наглядным тому примером служит энколпион, происходящий из раскопок в Городце на Волге (в печати).

География немногочисленных адресных находок энколпионов этого типа (6 из 21 учтенных экземпляров) широка – от Каварны (Болгария) до Городца на Волге. При этом только крест из Хмельной на Каневщине может быть отнесен к первоначальным отливкам, остальные – к повторным.

Еще одна модель рельефных прямоконечных энколпионов, включающих изображения св. Николая, имеет небольшие размеры (6×4 см) и два варианта композиционного оформления оборотной створки (рис. 6). На лицевой створке неизменно изображается Распятие, на оборотной – Богоматерь Агиосоритисса в рост и 3 святых погрудно (рис. 6: 3) или Богоматерь Агиосоритисса и 1 святой погрудно (на верхнем конце) (рис. 6: 1-2). В первом случае изредка около центрального изображения Богоматери с трудом прочитываются углубленные греческие надписи (Μ)ΗΡ (Θ)Υ, во втором случае все надписи русские, что, возможно, указывает на первичность композиции с тремя рельефами святых на концах створки и греческими надписями. Состав святых на концах створки в первом случае неопределим, во втором, благодаря углубленным надписям на свободных боковых концах створки, устанавливается предположительно. Справа от центрального изображения Богоматери расположена надпись в три строки **БОГОРОД(И)ЧА**, слева – два имени **Н(И)К-**

(О)ДА и **ИΩΑΝ**, разделенные ступенчатой линией и относящиеся, по-видимому, к изображению святого на верхнем конце створки (рис. 6: 1-2). Ни один из 27 (в том числе 9 адресных) известных на сегодня энколпионов этого типа не сохранил достаточно ясных иконографических признаков святых на концах створок. По аналогии с памятниками византийской культовой пластики, над головой Богоматери Агиосоритиссы можно было бы предположить погрудное изображение Христа с благословляющей десницей, а в склоненных к Богоматери (или вместе с ней в молении Христу) полуфигурах святых по бокам – архангелов (для первого варианта композиции оборотной створки) (рис. 6: 3).

Наряду с этим можно допустить, что надписи имен святых Николая и Иоанна (второй композиционный вариант) появились как замена изначальных рельефных изображений именно этих святых (первый композиционный вариант). Так или иначе, во втором варианте композиции оборотной створки эти два имени соотносятся уже только с поясным прямоличным изображением святого на верхнем конце. Аналогичных примеров двойных имен на древнерусских энколпионах домонгольского периода пока неизвестно. В качестве единственной параллели можно назвать балкано-дунайские, локализованные находки, энколпионы с двойными именами **ННКОЛАОС – ВЛАСНОС** и **ГЕОРГНОС – ΔΗΜΗΤΡΙΟΣ** (Дончева-Петкова 1991: 11-19), рассмотренные в начале статьи. В отличие от рельефных древнерусских энколпионов, на створках балкано-дунайских складней помещены изображения святых в рост, выполненные углубленными линиями, отлитые в форме вместе с надписями. Большинство

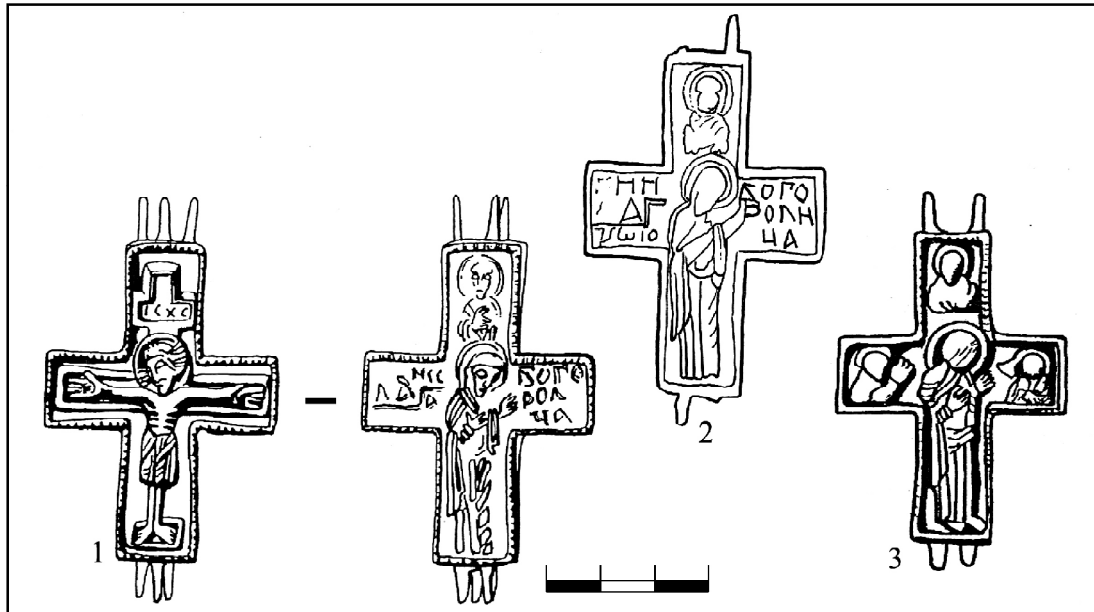


Рис. 6. Древнерусские энколпионы с рельефными изображениями (Распятие – Богоматерь Агиосоритисса с одним или тремя святыми) (по: Корзухина, РА ИИМК РАН: ф. 77, д. 15, л. 126): 1 – Овруч Волынской губ., Украина; 2 – из бывшей колл. А.С. Уварова; 3 – городище Князя гора Каневского у. Киевской губ., Украина.

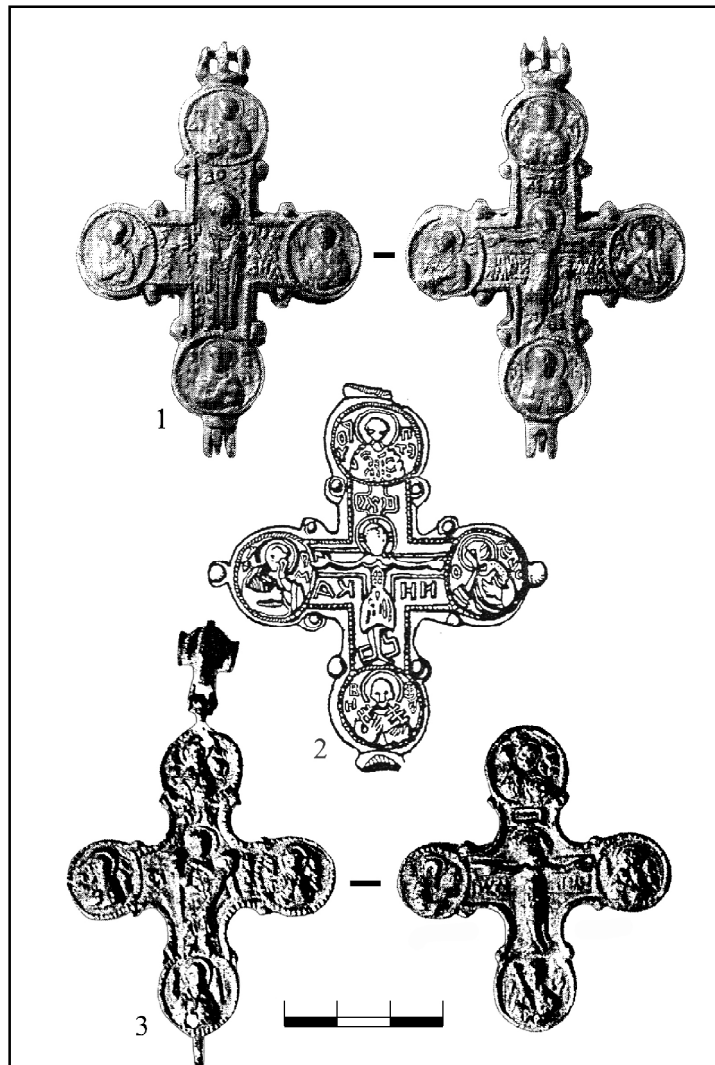
таких энколпионов, как указывалось, обнаружено на территории Болгарии, где они датируются концом XII века. Сопоставляемые с ними древнерусские энколпионы, происходящие из раскопок в Торопце и Друцке, по совокупности находок в культурном слое датируются XIII веком (Алексеев 1974: 205-206, рис. 1: 7; Малевская, Фоянков 1991: 53; 2000: рис. 71, 1), правда оба они относятся к первому композиционно-иконографическому варианту – с 3 полуфигурами святых на концах створки. Ни один энколпион второго варианта (с надписями вместо святых на боковых концах створки) не имеет пока стратиграфической даты. Иконографический и стилистический анализ рассматриваемого типа энколпионов, предпринятый В.Г. Пуцко, привел к выводу о его возникновении в конце XII – начале XIII вв. (Пуцко 1988: 209-225). Этим же временем (первой половиной XIII в.) датируется каменная иконка с изображениями Богородицы Агиосоритиссы в рост и св. Николая, происходящая из раскопок на городище Тележинцы Хмельницкой обл. (Николаева 1983: №359), которая фиксирует один из ранних в древнерусской культовой пластике примеров парности

этих изображений, тем самым косвенно указывая, что композиция створки с изображениями Богородицы Агиосоритиссы и Николая-Иоанна вполне могла сложиться также в конце XII – начале XIII века. Но необходимо помнить, что датированными археологическими находками это пока не подтверждено.

Отличительной, принципиально новой особенностью рассматриваемого типа энколпионов является наличие среди них крестов со смешанными (греческими и славянскими) надписями. Этой же особенностью отмечены и энколпионы с закругленными концами с плотно скомпонованными мелкими рельефными изображениями, на лицевой створке которых центральное изображение в рост Богородицы с ладонями, раскрытыми перед грудью (Ассунта), дополняется четырьмя погрудными изображениями святых в медальонах (вверху и внизу святителей Петра и Василия, по бокам святых целителей Козьмы и Дамиана). На оборотной створке центральное изображение Распятого дополняется погрудными изображениями святителей Николая и Григория в верхнем и нижнем медальонах и скорбящих Богородицы

Рис. 7. Древнерусские энколпионы с мелкими плотно скомпонованными рельефными изображениями.

- 1 – Богородичный энколпион с русскими зеркальными подписями – с обращением «святая Богородица, помогай» (Богородица Ассунта со святителями Петром и Василием и святыми целителями Козьмой и Демьяном – Распятое с предстоящими и святителями Николаем и Григорием) из раскопок на городище у с. Городище Шепетовского р-на Хмельницкой обл., Украина. Фото ИИМК РАН.
- 2 – Вариант Богородичного энколпиона – с греческими надписями и тремя «слезками» на боковых концах створки (Распятое с предстоящими и святителями). ГРМ СПб., №ДР/М 1761 (4211) (по: Корзухина, РА ИИМК РАН: ф. 77, д. 15, л. 108).
- 3 – Энколпион с изображениями на лицевой створке архангела Сихаила и 4 святых, на оборотной – композиции Распятого с предстоящими и архангелами. Переяславль-Хмельницкий, окрестности, Украина. 1905 г. (по: Варьянская, Супруненко 1997: 116-117, рис. 3).



и Иоанна Богослова в боковых (рис. 7: 1). Все надписи славянские, рельефные, в зеркальном исполнении: на лицевой створке помимо имен святых читается еще и молитвенный возглас «святая Богородица, помогай», на оборотной створке наряду с именами святых около изображений в медальонах, по обе стороны от изображения Распятия размещена трехстрочная надпись «Крест нам похвала, крест нам [утешение]». Такова композиционно-иконографическая схема основной модели этого самого распространенного и самого многочисленного типа среди древнерусских энколпионов (256, в том числе 146 адресных). Вариант энколпионов этого типа с греческими (тоже зеркальными) надписями представлен единичными экземплярами и, на первый взгляд, почти не отличается от основной модели (рис. 7: 2). Бросаются в глаза лишь дополнительные третьи выступы-«слезки» на боковых медальонах. Все рельефные фигуры немного крупнее, чем на энколпионах основной модели, при этом изображения святителей в верхнем и нижнем медальонах створки с Распятием подписаны именами Петра и Василия (?), а не Николая и Григория, как это сделано на створках основной модели энколпионов. Размещение погрудных изображений святителей на створках с Богоматерью в этом варианте пока не устанавливается, так как не сохранилось ни одной такой створки с надписями, хотя можно предположить по аналогии с основной моделью, что в верхнем и нижнем медальонах были свв. Николай и Григорий, а в боковых – святые целители Козьма и Дамиан.

Датируется появление основной модели данного типа энколпионов, как уже указывалось, первой четвертью – 30-ми годами XIII в. Не выходит за эти хронологические рамки и вариант энколпионов с греческими надписями, о чем свидетельствует находка одной такой створки в Старой Рязани (Даркевич, Пуцко 1981). Типологически и, по-видимому, хронологически энколпионам с обращением «святая Богородица, помогай» близка модель энколпионов с закругленными концами, литыми рельефными надписями и изображениями на лицевой створке архангела Сихаила в рост со святыми Николаем, Сисинием, Пантелеймоном и неизвестным святым в медальонах, на оборотной – композиции Распятия с предстоящими и архангелами в медальонах (рис. 7: 3). В XIV-XV вв. эта иконография получила развитие на энколпионах с прямыми дополнительно перекрещенными концами.

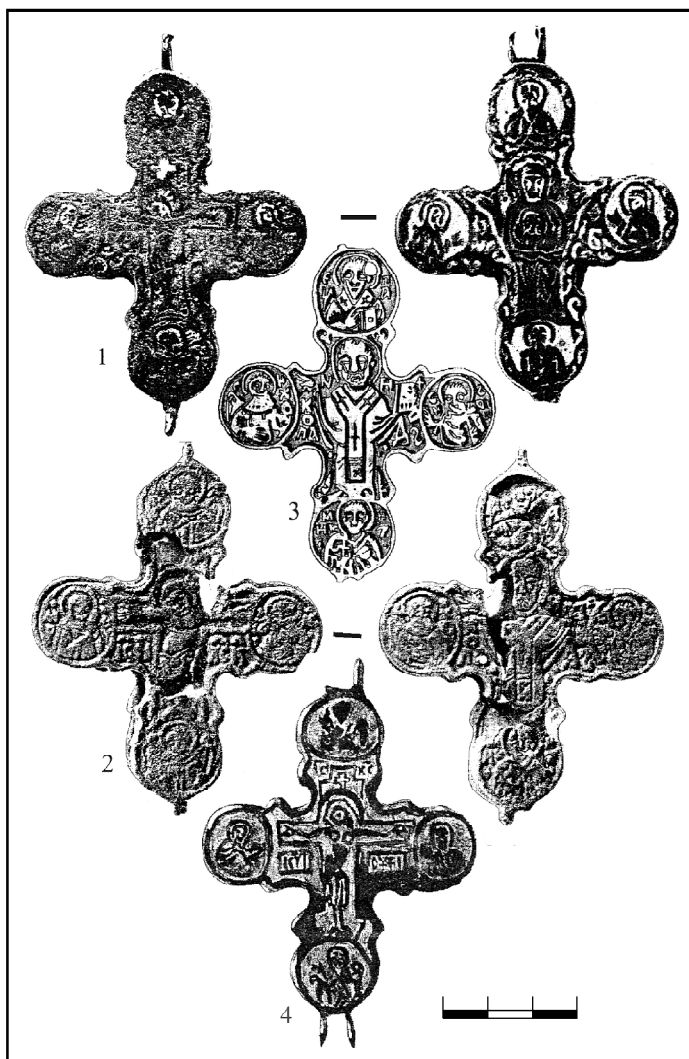
Выше уже отмечалось, что самое раннее появление изображений св. Николая вместе с творцами литургии св. Иоанном, св. Василием и св. Григорием на византийских энколпионах и процессионных крестах, относится к концу IX-X векам (золотой крест-энколпион из Плиски и Адрианопольский процессионный крест из му-

зея Бенаки в Афинах). К этому же времени восходит и помещение изображений святых целителей Козьмы и Дамиана на крестах, как правило, вместе или на одной стороне с изображением Богоматери, что отмечается на памятниках того же круга – крестах из музея Бенаки (Bougas 1979: fig. 1, 17-18, 29). На византийских печатях изображения анаргиров XI в. сопутствуют изображению Богоматери (Шандровская 2001: 69-78). Таким образом, иконография Богородичных крестов имеет в своей основе устойчивую и глубокую византийскую традицию, проявившуюся в русской культовой пластике со значительным временным промежутком (в начале XIII в.).

В группе энколпионов, украшенных выемчатыми эмальями, выделяется модель креста с изображением на лицевой створке Распятия с предстоящими Богоматерью и Иоанном Богословом и архангелами в медальонах, на оборотной – св. Николая в типе Зарайского (Зараского) с четырьмя погрудными изображениями святых в медальонах (рис. 8: 2-3). Все надписи литые, даны в прямом написании и выполнены невысоким рельефом, вровень с плоскорельефными изображениями на фоне, заполненном эмалью. На лицевой створке по сторонам от изображения Христа **ІС ХС К**, то есть **ІС ХС Н(И)К(А)** в медальонах **МР ФУ**, **ІУ Н**, **(М)Х**, **(Г) (А)**. На оборотной створке около изображения св. Николая **НИКОЛА**, в медальонах **ЄУ ПА(Т)** (вверху), **МИК ИТ(А)** (внизу), **СИХА** (слева), **СИ С(И)Н** (справа). По форме эта модель чрезвычайно близка к энколпионам с обращением «святая Богородица, помогай», отличаясь от них несколько большими размерами, скругленными углами средокрестия и слабо выраженными выступами-«слезками», то есть чертами, которые принято считать характерными для крестов, отлившихся после татаро-монгольского вторжения на Русь, главным образом в XIV-XV веках. Однако, находка одного такого креста при раскопках древнего Торопца (рис. 8: 2) в слое второй половины XIII века, позволяет датировать появление данной модели не позднее этого времени (Малеvская, Фояков 1991: 53; 2000: рис. 71 верхний). Концом XIII – началом XIV вв. датирует М.Д. Полубояринова фрагментированную створку аналогичного энколпиона, найденного случайно поблизости от валов древнего Болгара (Полубояринова 1988: 52-55, рис. 1). Состояние торопецкого креста, сильно поврежденного огнем, не позволяет уверенно утверждать, был ли он украшен эмалью, как болгарский (скорее всего, не был). Иконографически эти два памятника чрезвычайно близки (вплоть до полного совпадения в расположении отдельных букв литых надписей) и, безусловно, восходят к одной модели, хотя детальная проработка лицевых изображений на болгарской створке с эмальями отличается схематизацией и упрощением рисунка, на торопецкой – довольно

Рис. 8. Древнерусские энколпионы, украшенные выемчатой эмалью.

- 1 – Распятие с предстоящими и архангелами – Богоматерь Знамение и 4 святых. Киевская губ., до 1907 г. – Киевский музей русского искусства, инв. №V-49 (по: Ханенко 1907: 41, табл. XXXVIII, №591-592).
- 2 – Распятие с предстоящими и архангелами – св. Николай (Зарайский) и 4 святых. Торопец Тверской обл., 1960 г. – ГЭ (СПб.), ОИРК. Фото ИИМК РАН.
- 3 – Створка с изображением св. Николая (Зарайского) и 4 святых (Ипатия, Никиты, Сисиния и арх. Сихаила) в прорисовке Г.Ф. Корзухиной. ГРМ (СПб.), №11776. (по: Корзухина, РА ИИМК РАН: ф. 77, д.16, л. 49).
- 4 – Створка с изображением Распятия с предстоящими и архангелами (вариант). НМИУ (Киев), №В-4626/260, колл. Б.И. и В.Н. Ханенко. (по: Корзухина, РА ИИМК РАН: ф. 77, д. 16, л. 53).



реалистичной манерой, особенно в передаче черт лица св. Николая. Таким образом, торопецкая находка снимает предположение о том, что парной для створки энколпиона с изображением св. Николая Зарайского в среднике может быть створка с изображением Богоматери¹⁸ (Полубояринова 1988: 53-54). Это тем более важно, что очень верно выделенная М.Д. Полубояриновой аналогия – створка с изображением в среднике Богоматери с воздетыми руками и Богомладенца перед ней (Знамение?), «абсолютно точно совпадающая по размеру и форме с болгарской находкой» (Полубояринова 1988: 53), к счастью, не единственная. В Киевской губ. в конце XIX века был найден целый энколпион, украшенный эмалью, с изображениями на лицевой створке Распятия и святых в 4 медальонах, на оборотной – Богоматери с младенцем и 4 святых в медальонах (Ханенко 1907: №591, 592) (рис. 8: 1). Его лицевая створка по форме, размерам, композиции и составу изображений совпадает с со-

¹⁸ Имеется в виду створка, происходящая из Среднего Поднепровья и опубликованная в своде Б.И. и В.Н. Ханенко (Ханенко 1900: таб. XXVI, №295).

ответствующей створкой торопецкого креста. Даже надписи под руками Христа одинаковые, отличающиеся лишь «начертанием» литых букв. Главное же их отличие – в иконографии Распятия. На киевском энколпионе прямые руки Христа изображены немного поднятыми вверх, как бы обозначая провисание тела Спасителя, передаваемого при этом почти прямым, с соблюдением правильных пропорций. На торопецком энколпионе руки Христа изображены строго горизонтально, а тело сильно изогнутым, с согнутыми в коленях ногами. Укрупнение изображения Христа в этом варианте повлекло за собой и некоторые другие изменения – иные формы возглавия, подножия и отказ от растительного орнамента, украшающего края створки в нижних углах средокрестия. Обратные створки этих двух памятников по внешним параметрам также совпадают вплоть до общего контура центральных изображений Богоматери в позе оранты с младенцем перед грудью на киевском энколпионе и св. Николая с воздетыми руками – на торопецком.

Поясные изображения разных святых в 4 медальонах той и другой створки одинаково

скомпонованы. Но на торопецком экземпляре все они заметно (особенно лица святых) укрупнены. Состав святых в медальонах около изображения Богородицы с младенцем точно не устанавливается, около св. Николая – святые Ипатий и Никита (вверху и внизу), архангел Сихаил и св. Сисиний (в боковых медальонах).

Подбор святых на створке со св. Николаем знаменует новый этап в развитии иконографической программы древнерусских энколпионов, когда изображения на одной из створок выходят за рамки христологических или богородичных сюжетов, акцентируя внимание на целительной силе и оградительно-охранительной функции креста-реликвария, усиленной введением таких святых, как св. Сисиний с архангелом Михаилом и св. Никита. Параллелью для энколпионов с Николой Зарайским в этом отношении является уже упоминавшаяся серия энколпионов с закругленными концами (без эмалей) с изображением в среднике лицевой створки архангела Сихаила и 4 святых в медальонах, на оборотной – композиции Распятия с предстоящими и архангелами в 4 медальонах¹⁹ (рис. 7: 3). По форме и композиции они, как и кресты с Николой Зарайским, следуют схеме, сложившейся при создании энколпионов с обращением «святая Богородица, помогай», но, в отличие от николевских, они также продолжают традицию размещения композиции Распятия на оборотной створке – традицию, неизвестную в серийном культовом литье древней Руси до начала XIII в.²⁰ Иконография энколпионов с архангелом Сихаилом (с закругленными концами), возникла, по-видимому, в середине – второй половине XIII века и получила развитие в XIV-XV веках на створках энколпионов и подражающих им монолитных крестах с квадратом в средокрестии и крестовидными концами (Алексеев 1974: рис. 4, 2-3; Седова 1981: 59, рис. 19, 1-2; и др.). Благодаря сохранившимся на них надписям, ретроспективно устанавливается состав святых на створке с архангелом Сихаилом: вверху св. Николай, внизу неизвестный святой, по бокам святые Сисиний и Пантелеймон. Таким образом, состав святых на энколпионах с Николой Зарайским и энколпионах с архангелом Сихаилом в большей своей части, включая главных персонажей, повторяется. Более того, под влиянием этих моделей, очевидно, со временем трансформируется и исходная для энколпионов с Николой Зарайским модель энколпионов с Богородицей Знамение. Об этом свидетельствуют одна целая и одна фрагментированная лицевые (!) створки с изображением Богородицы Знамение и три оборотных (!) створки с Распятием, несомненно относящиеся к данному типу энколпионов, хотя и несколько видоизмененные. Помимо перемещения композиции Распятия на оборотную створку (рис. 8, 4), происходит уменьшение и упрощение центрального изображения, видоизменяются отдельные детали (например, архангелы на створке с Распятием иногда изображаются с жезлами или рипидами (?)) как на энколпионах с архангелом Сихаилом).

Известен также вариант прямоконечных энколпионов с плоскорельефным изображением св. Николы Зарайского на оборотной створке. Он представлен всего двумя очень неглубокими створками из раскопок в Пскове и из Рыбинского музея (не опубликованы). Этот вариант, несомненно, восходящий к иконографии энколпионов XIII века, по-видимому, следует датировать не ранее конца XIII-XIV вв.

Энколпионов с изображением Богородицы Знамение и св. Николая Зарайского сейчас известно примерно поровну (соответственно 8 и 7 экз.). Первые представлены находками южнорусского происхождения, в основном из коллекции Ханенко, а также неизвестного происхождения из собраний ГИМ (Москва) и ГРМ (СПб.), вторые – находками из Киева, древнего Болгара, Старой Ладogi и Торопца, а также коллекционными экземплярами из собраний НМИУ (Киев) и ГРМ (СПб.). Такое распределение находок позволяет довольно уверенно связывать происхождение энколпионов с Богородицей Знамение с киевскими мастерскими. Возможно, это относится и к модели энколпиона с Николой Зарайским, учитывая, что она разработана на основе модели с Богородицей Знамение, а также принимая во внимание иконографию св. Николы, чрезвычайно близкую к самым ранним (XIII-XIV вв.) иконописным изображениям святого, в том числе на киевской по происхождению иконе из ГТГ (№21440) (Антонова 1957: 375-392, рис. 1-4).

Исключительный интерес представляют маленькие прямоконечные энколпионы (~4×3,5 см) с фронтальными рельефными изображениями на лицевой створке св. Николая (в рост, в святительском облачении) со святыми целителями Козьмой и Дамианом, на оборотной – Христа Пантократора (в рост) с Богородицей и Иоанном Богословом (?). Надписи тоже рельефные, отлитые вместе с крестом: на лицевой створке вверху (NH)КОЛА(OC), на поперечной перекладине ОА КОС/МАС, О АГ (Δ)ΜΙΟ/ΝΟС; на оборотной створке вверху ΙС ΧС, на поперечной перекладине ΜΡ/ΘΥ, Ο Α (ΙΝΟ).

Один такой энколпий обнаружен при раскопках городища-святилища в уроч. Звенигород на Збруче (Русанова, Тимошук 1993: 39, рис. 33.1; Ягодинська 1993: 67, рис. 1,6) (рис. 9)²¹, другой

¹⁹ Лучше всего ранние отливки этого типа энколпионов воспроизводятся в статье Л.В. Алексеева (Алексеев 1974: рис. 2: 4-5, 7).

²⁰ Имеется в виду условное (техническое) определение: лицевая створка имеет по одной петле вверху и внизу, оборотная – по две (независимо от состава изображений).

²¹ Благодаря М.А. Ягодинскую за присланные рисунки и фотографии.

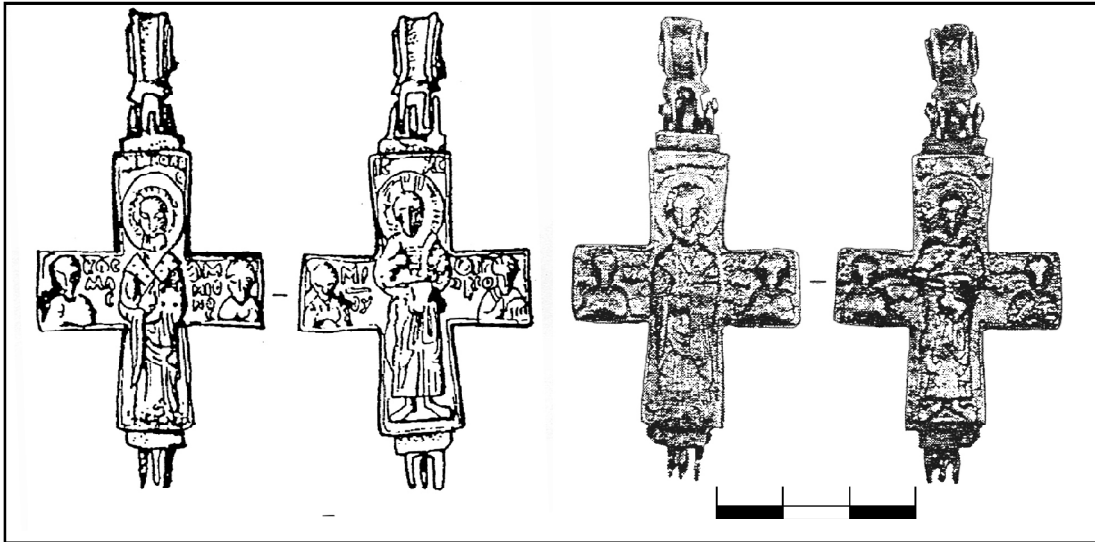


Рис. 9. Энколпион с рельефными изображениями на лицевой створке святителя Николая со святыми целителями Козьмой и Демьяном, на оборотной – Христа Пантократора, Богоматери и св. Иоанна Богослова (?). Из раскопок на городище в уроч. Звенигород на р. Збруч, 1985 г., И.П. Русанова, Б.А.Тимошук. Рисунок и фото М.А. Ягодинской.

(оборотная створка) случайно найден на месте летописного Звенигорода на Белке Львовской обл. (Грушевский 1899: 23-24, таб. II, 9).

Энколпионы из Звенигорода на р. Белке (Львовского) и Звенигорода на р. Збруче (Крутиловского) по таким общим признакам, как плотность компоновки мелких рельефных изображений и надписей и помещение изображения Христа на оборотную створку сближаются с богородичными энколпионами с обращением «святая Богородица, помогай». Но по составу изображений, композиционному решению и манере исполнения, не говоря уже о форме створок и размерах, они существенно различаются. Более того, греческие надписи и форма оглавия, совершенно не свойственная древнерусским энколпионам, но нередко встречающаяся в Причерноморье и Средиземноморье, позволяют предполагать, что это были привозные изделия или выполненные приезжими греческими мастерами.

Прямых иконографических параллелей этим крестам пока не найдено. Однако невольно напрашивается сравнение с большими рельефными прямоконечными энколпионами с изображениями на лицевой створке Распятия с предстоящими, на оборотной – святого Николая в рост и трех святых на концах. Во-первых, и в том, и в другом случае, хоть и разными способами, акцентируется внимание на фигуре св. Николая. Во-вторых, бросается в глаза фронтальность погрудных изображений святых на боковых концах створок звенигородских энколпионов, очень схожих с фронтальными изображениями Константина и Елены на больших энколпионах. На последних, правда, полуфигурки предстоящих на лицевой створке, хоть и очень сильно утесненные, все же обращены в сторону распятого Христа. На звенигородских

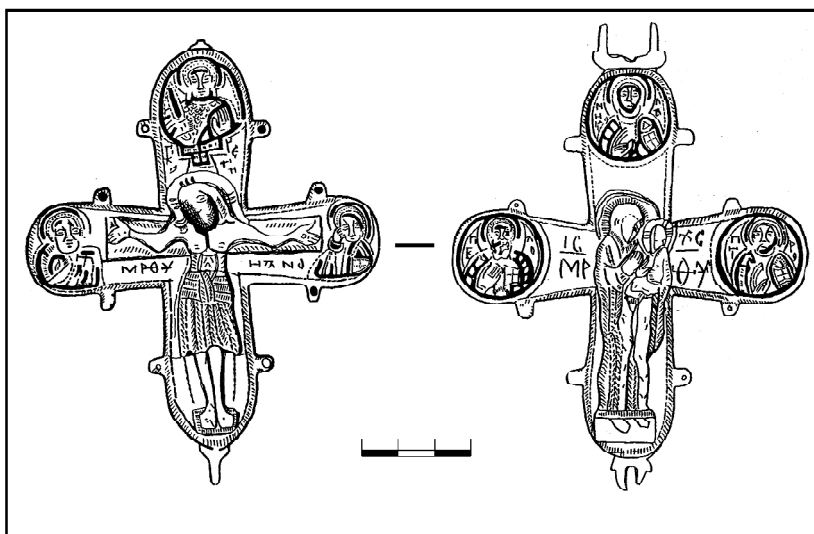
же створках все 4 боковых изображения фронтальны. В полной мере эта черта присуща «сирийским» энколпионам.

Общая датировка памятника, на котором обнаружен целый энколпион, а также помещение образа св. Николая со святыми врачами-бессребренниками Козьмой и Демьяном на лицевую створку сопоставимое с аналогичным помещением образа Богоматери на древнерусских энколпионах с обращением «Богородица, помогай», где к тому же в боковых медальонах изображены те же целители, позволяют довольно уверенно связывать появление этого типа энколпионов с первой половиной XIII в.

Невысокое качество отливки крутиловского экземпляра (из Звенигорода на Збруче) не мешает видеть, что первоначальная модель была сделана с большим мастерством. На основании присутствия греческих надписей и нестандартной формы оглавия энколпион этот и вовсе следовало бы отнести в группу привозных, но отсутствие аналогов за пределами древней Руси и гипотетическая возможность изготовления такой модели приезжим мастером в южнорусских землях не позволили это сделать.

Последний в рельефной группе XIII века тип энколпиона, включающий изображение св. Николая, представлен пока единственным образцом (рис. 12). Этот меднолитой крест, поступивший в музей «Московский Кремль» из ризницы Благовещенского собора Кремля, где он хранился в специально для него изготовленном на рубеже XIV-XV вв. серебряном кресте-ковчеге с черневыми изображениями, видимо, относился к особо почитаемым (Моршакова 2000: 175-177, кат. 47; 2001: 163-167, илл. 3-4). Его размеры (15,6×12,4×2,1 см) превышают размеры больших серийных крестов, форма створок отличается от традиционных домонгольских слегка

Рис. 10. Древнерусский энколпион рельефно-черневой группы (Распятие с предстоящими, св. Георгий – Богоматерь Одигитрия с апостолами Павлом и Петром, св. Николай). ГРМ (СПб.), №ДР/М 1504, 1505. (по: Корзухина, РА ИИМК РАН: ф.77, д. 15, л. 39, 40).



приостренными боковыми концами с шишечками.

На лицевой (!) створке центральное изображение тронной Богоматери с младенцем дополняется изображениями стоящих архангелов Михаила и Гавриила в боковых медальонах, святителя Николая (в пояс) в верхнем медальоне и неизвестного святого – в нижнем. На оборотной створке в центре Распятие с полуфигурами предстоящих Богоматери и Иоанна Предтечи (?) по бокам и святого Василия Кесарийского вверху. Надписи углубленные; на лицевой створке – **ЛГНОСЪ НИКОЛА, МИХАИЛ, ГА...**; на оборотной створке – **ІС ХС НИ КА**. Композиция оборотной створки (с Распятием и 3 святыми) более всего характерна для XII в., лицевой (с Богоматерью и 4 святыми) – для XIII в.; их сочетание аналогов не имеет. Состав святых лицевой створки вполне в традициях XIII века, хотя изображение тронной Богоматери с младенцем на энколпионах только начинает появляться (на складнях-квадрифолиях). На Руси, по общепринятому мнению, оно восходит к мозаике Киево-Печерской церкви. В Москве, как указывает автор публикации данного креста Е.А. Моршакова, особое внимание образу Богоматери Печерской оказывалось при митрополичьем дворе. «Не исключено, – пишет исследовательница, – что к кругу памятников, связанных с митрополичьим двором, относится и энколпион Благовещенского собора, в котором, в этом случае, особое значение приобретает «святительская тема», раскрывающаяся в изображениях Василия Великого и святителя Николая и продолженная в изображениях ковчега, специально исполненного для креста, в состав которых включены полуфигуры святого Николая и Михаила Исповедника» (Моршакова 2000: кат. 47). При такой трактовке ясно выступает значимость помещения изображения св. Николая именно на створке с Богоматерью Печерской. Ведь в иконографии серийных рельефных энколпионов XII века, на которые, как

видно (ср. рис. 2, 3) ориентировался автор данной оригинальной модели, на лицевой створке над головой Распятого обычно помещалось изображение св. Николая.

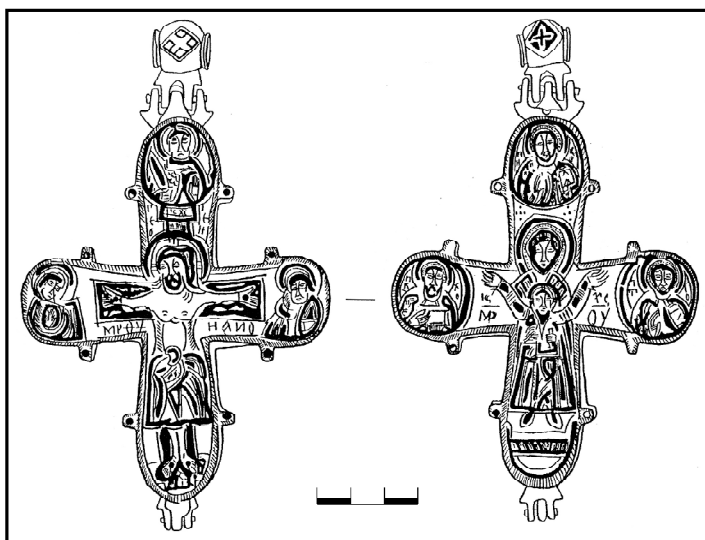
В рельефно-черневой группе большие и средние²² энколпионы с изображениями Распятия на лицевой стороне и Богоматери Одигитрии на оборотной (рис. 10) по форме, композиционному решению, а главное, тождественностью центральных изображений²³ очень близки соответствующим крестам рельефной группы (ср. рис. 2, 3). Меняется отчасти состав черневых с гравировкой изображений святых на трех концах каждой створки. На лицевой створке в верхнем медальоне появляется поясное прямолинейное изображение св. Георгия с поднятым в правой руке мечом (вместо бывшего здесь изображения св. Николая на рельефных энколпионах). Зато св. Николай помещается в верхнем медальоне оборотной створки в сочетании с изображениями святых апостолов Павла и Петра в боковых медальонах. Рельефно-черневых энколпионов данного типа известно значительно меньше, чем соответствующих рельефных (80 экз., в том числе 49 адресных). Находки их распределяются главным образом на территории южной Руси, в северной и северо-восточной Руси они единичны.

В черневой группе энколпионов, известных в большом количестве и отличающихся разнообразием композиционно-иконографических типов, только один тип включает изображения св. Николая. Представлен он всего пятью коллекционными экземплярами. Это энколпионы

²² Присутствие изображений св. Николая не исключается и на многочисленных рельефно-черневых энколпионах малого размера, но состав святых, включенных в композицию этих крестов, пока остается неустановленным – нет ни одного экземпляра с сохранившимися надписями.

²³ На рельефно-черневых энколпионах наблюдается только один из двух иконографических вариантов Распятия, зафиксированных в рельефной группе, а именно – первый (см. рис. 2: 1).

Рис. 11. Древнерусский энколпион черневой группы (Распятие с предстоящими, св. Георгий – Богоматерь в позе оранты с Богомладенцем перед ней, апостолы Павел и Петр, св. Николай). ГРМ (СПб.), №ДР/М 1476 (4145). (по: Корзухина, РА ИИМК РАН: ф. 77, д. 15, л. 63-65).



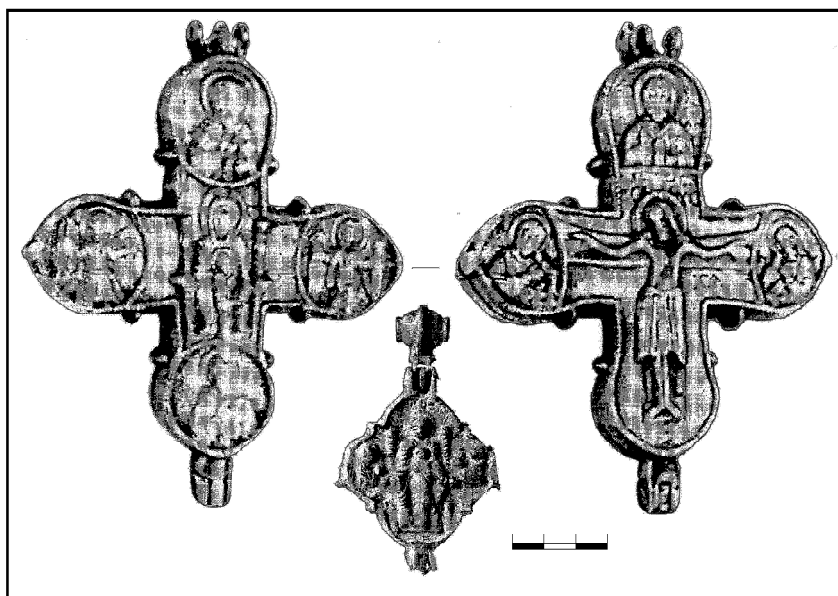
больших размеров (11×9 см) с закругленными концами (рис. 11). Они состоят из лицевой створки, почти полностью совпадающей в иконографическом отношении с большими рельефно-черневыми крестами (ср. рис. 10), и оборотной, совпадающей с ними лишь составом и иконографией святых (Николай, Павел и Петр) в медальонах. Центральное изображение в рост Богоматери Оранты с Богомладенцем перед ней на оборотной створке этих энколпионов не характерно для древнерусской культовой металлопластики. Однако среди рельефных энколпионов известна одна створка меньших размеров (8,2×7, см) с аналогичным композиционно-иконографическим решением, найденная «в земле» в конце XIX в. в Киеве на Б. Подвальной ул. (ныне ул. Ярославов вал) (Леопардов I (н. с.) 1891: таб. I-6). Взаимосвязь иконографии этой створки с рассматриваемыми черневыми энколпионами очевидна. Иконографические и стилистические параллели изображению Богоматери с воздетыми в молении руками и Богомладенца перед нею наиболее характерно для провинциально-византийских меднолитых энколпионов с рисунком, нанесенным углубленными линиями (врезанными и без черни, а не литыми с дополнительной гравировкой, как на древнерусских энколпионах) (Кондаков 1914: рис. 168, 170-171; Куницкий 1990: рис. 6, 1, 2). Столь редкое на древнерусских энколпионах черневой группы присутствие изображений св. Николая отчасти объясняется тем, что их композиционный строй, иконография и, до некоторой степени, стилистика, более, чем на энколпионах других технологических групп, следуют композиционно-иконографической схеме провинциально-византийских энколпионов, что проявляется даже на энколпионах с закругленными концами, типичными главным образом для древнерусских крестов-складней. В основе этой схемы, византийской в широком смысле и палестинской по своим истокам, лежит композиция Распятия с

предстоящими (Христос в колобии) на лицевой створке прямоконечных складней, а на оборотной – изображение в рост Богоматери Оранты (реже Кириотиссы) и 4 святых в медальонах, чаще всего евангелистов (отступления наблюдаются, как правило, на энколпионах, сделанных из драгоценных металлов, то есть на заказ, или на позднейших модификациях). Древнерусские черневые прямоконечные энколпионы средних размеров ближе всего к византийской схеме: на лицевой створке в композиции Распятия с предстоящими (Христос изображается препоясанным) на верхнем конце створки – только крест с обозначением солнца и луны, на оборотной – около изображения Богоматери Оранты 4 медальона со святыми, подписанными именами 4 евангелистов или 2 апостолов (Петра и Павла) и 2 евангелистов.

Анализ состава изображений и композиций рельефно-черневых и черневых энколпионов показывает, что изображения св. Николая вместе с апостолами Павлом и Петром сопутствуют изображению Богоматери. На энколпионах с высокорельефными изображениями, как было показано, св. Николай неизменно изображается на лицевой створке над головой распятого Христа с Богоматерью и Иоанном Богословом (иногда Иоанном Предтечей) в боковых медальонах. По месту на кресте (вверху) св. Николаю на парной створке обычно соответствует св. Георгий. Примечательно, что на тех энколпионах, где изображение св. Николая является центральным (рис. 4-5), вверху над его головой также располагается изображение св. Георгия независимо от иконографии св. Николая (святительской или апостольской).

Обобщенная (широкая) дата возникновения этих массовых моделей энколпионов – конец XI – середина XII вв., период активного бытования – весь XII век. Стержнем иконографических программ древнерусских энколпионов на этом I этапе являются христологические и богородичные композиции, включающие только

Рис. 12. Древнерусский энколпион с рельефными изображениями на лицевой створке тронной Богоматери с младенцем, архангелов, св. Николая и неизвестного святого, на оборотной – Распятия с предстоящими и св. Василия. ГММК (Москва), инв. №МР-6167/2. (по: Моршакоева 2001: илл. 3-4).



самых главных святых вселенской церкви. Введение св. Николая в их иконографическую программу, пусть не в качестве центральной фигуры, но всегда помещаемого на верхнем конце створки, наряду с предстоящими у креста в композиции Распятия или с апостолами около Богоматери, несомненно указывает на высочайший уровень почитания его на Руси в этот период, а широкая распространенность таких крестов, особенно в землях южной Руси, позволяет думать, что в христианском сознании древнерусского общества имя святителя Николая изначально было неразрывно связано со святыми вселенской Церкви высшего порядка. Более того, введение древнерусским мастером изображений св. Николая в композиции христологического цикла заметно выделяло его в сонме святых. На втором этапе (с начала XIII в.) на энколпионах появляются изображения творцов литургии свв. Иоанна, Василия, Григория, святых врачей-бессребренников Козьмы и Демьяна и других скорых защитников – св. Сисиния

и арх. Сихаила, свв. Пантелеймона, Ипатия, Никиты (рис. 7-9, 12).

Изображения св. Николая на II этапе тоже помещаются в верхнем медальоне (на створке с Распятием ему сопутствуют изображения предстоящих Богоматери и св. Иоанна и св. Григория (рис. 7, 1), на створке с Богоматерью – архангелов и неизвестного святого (рис. 12), на створке с архангелом Сихаилом – свв. Сисиния, Пантелеймона и неизвестного святого (рис. 7, 3). В то же время, как и на I этапе существуют энколпионы с *центральной* изображением св. Николая (Зарайского) и сопутствующих ему св. Сисиния и арх. Сихаила, св. Пантелеймона и св. Никиты (рис. 8, 2-3). На одной из редких моделей этого времени св. Николай со свв. Козьмой и Дамианом представлен даже на лицевой створке энколпиона (рис. 9). Такое акцентирование внимания на оградительно-охранительной и целительной силе св. Николая, несомненно, свидетельствует о новом характере почитания св. Николая на Руси в XIII веке.

ЛИТЕРАТУРА

- Алексеев Л.В. 1974. Мелкое художественное литье из некоторых западно-русских земель // СА, №3.
 Антонова В.И. 1957. Московская икона начала XIV в. из Киева и «Повесть о Николе Зарайском» // Труды Отдела древнерусской литературы ИРЛИ. Т. XIII.
 Арциховский А.В., Янин В.Л. 1978. Новгородские грамоты на бересте из раскопок 1962-1976 гг. М.
 Варвянская Т.В., Супруненко О. Б. 1997. Переяславські старожитності у Полтавському єпархіяльному Давньосховищі // АЛЛУ, №1/2. Полтава.
 Грушевський М. 1899: Звенигород Галицький. Історико-археологічна розвідка М. Грушевського // Записки НТШ, т. XXXI, XXXII, кн. V-VI. Львів.
 Даркевич В.П., Пуцко В.Г. 1981. Произведения средневековой металлопластики из находок в Старой Рязани (1970-1978 гг.) // СА, № 3.

- Дончева-Петкова Л. 1983. Кръстове-енколпиони от Варненския музей // Известия на народния музей Варна. XIX (XXXIV).
 Дончева-Петкова Л. 1991. Кръстове-енколпиони с образу на светци и надписи ННКОЛАОС – ВЛАСНОС и ГЕОРГНОС-АНМНТРОНОС // Археология, XXXIII, №1. София.
 Дончева-Петкова Л. 1992. Проблеми при производството на кръстове-енколпиони (материали, технологии, ателиета) // Археология XXXIV, кн. 4. София.
 Залеская В.Н. В печати. Византийские евлогии св. Николая.
 Зоценко В.Н. 1981. Об одном типе древнерусских энколпионов // Древности среднего Поднепровья. Киев.
 Каргер М.К. 1958. Древний Киев. Т. I. М.-Л.
 Кондаков Н.П. 1914. Иконография Богоматери. Т. I. СПб.

- Кондаков Н.П. 1915. Иконография Богоматери. Т. II. СПб.
- Корзухина Г.Ф. 1958. О памятниках «корсунского дела» на Руси (по материалам медного литья) // Византийский временник 14. М.
- Корзухина Г.Ф. Памятники медного культового литья домонгольской Руси XI-XIII вв. РА ИИМК РАН, ф. 77, д. 17.
- Корзухина Г.Ф. РА ИИМК РАН: ф. 77, д. 14, д. 15, д. 16, д. 17.
- Кузнецов В.А. 1968. Энкалпионы Северного Кавказа // Славяне и Русь. М.
- Куницький В.А. 1990. Близькосхідні енкалпіони на території Південної Русі // Археологія, №1. Київ.
- Леопардов Н.А. 1891. Сборник снимков с предметов древности, находящихся в г. Киеве в частных руках. Вып. I (новая серия). Киев.
- Литаврин Г.Г. 1972. Влахи византийских источников X-XIII вв. // Юго-восточная Европа в средние века. Кишинев.
- Малевская М.В., Фоянков Д.И. 1991. Древний Торопец. Т. 1. Торопец.
- Малевская М.В., Фоянков Д.И. 2000. Древний Торопец. Т. 2. Торопец.
- Миятев Кр. 1922. Палестински кръстове в България // Годишник на Народния музей за 1921 год. София.
- Моршакова Е.А. 2000. Крест-энколпион в серебряном ковчеге // Христианские реликвии в Московском Кремле. Кат. №47. М.
- Моршакова Е.А. 2001. Кресты-энколпионы XI-XIII вв. // Художественный металл России. Материалы конференции памяти Г. Н. Бочарова. М.
- Мусин А.Е. 2000. Святые мощи в Древней Руси: литургические аспекты // Реликвии в искусстве и культуре восточнохристианского мира. М.
- Николаева Т.В. 1983. Древнерусская мелкая пластика из камня XI-XV вв. // САИ, В. Е 1-60. М.
- Пескова А.А. 1998. Херсонесский киотный крест и его место среди синхронных памятников древнерусской культовой пластики // Церковная археология. Вып. 4. Материалы II-й всероссийской конференции. СПб.
- Полубояринова М.Д. 1988. Крест с эмалью из Болгарии // Древности славян и Руси. М.
- Пуцко В.Г. 1988. Киевский крест-энколпион с Княжей горы // Slavia Antiqua, v. XXXI.
- Пуцко В.Г. 1999. Бронзовый киотный крест из Херсона. (Византийско-киевская металлопластика начала XIII в.) // Византийский Временник, т.58 (83).
- Пуцко В.Г. 2001. Купятицкий крест-энколпион // Художественный металл России. Материалы конференции памяти Г. Н. Бочарова. М.
- Рабинович Р.А. 2000. Испытание «волошским орехом», или Балканские волохи и русские волхвы // Stratum plus, №5.
- Русанова И.П., Тимошук Б.А. 1993. Языческие святилища древних славян. М.
- Рыбаков Б.А. 1948. Ремесло древней Руси. М.
- Седова М.В. 1982. Ювелирные изделия древнего Новгорода X-XV вв. М.
- Смядовски С. 1991. За енкалпионите с надписи НККОЛАОС, ВЛАСНОС, ГЕОРГНОС, АНМНТΡНОС // Археология. Кн. 1. София.
- Тимашкова Т.Г. 1991. Кресты-энколпионы XI-XIV вв. из собрания Одесского археологического музея // Северо-западное Причерноморье – контактная зона древних культур. Киев.
- Успенский Б.А. 1982. Филологические разыскания в области славянских древностей. М.
- Ханенко Б.И., Ханенко В.Н. 1899. Древности русские. Кресты и образки. Вып. I. Киев.
- Ханенко Б.И., Ханенко В.Н. 1900. Древности русские. Кресты и образки. т. II. Киев.
- Ханенко Б.И., Ханенко В.Н. 1907. Древности Приднепровья. Вып. VI. Киев.
- Церква... 1996 – Церква Богородиці Десятинна в Києві. Київ.
- Шандровская В.С. 1999. Печати и монеты византийских императоров с изображением Богоматери // ВВ, 58 (83).
- Шандровская В.С. 2001. Печати с изображениями анаргиров // Пилигримы. Санкт-Петербург.
- Ширинский С.С. 1999. Кресты-энколпионы с обратной надписью как источник для истории церкви в древней Руси // История и культура древних и средневековых славян. Труды VI международного конгресса славянской археологии. Вып. 5. М.
- Ягодинська М. 1993. Хрести та іконки княжої доби із західного Поділля // Studia Archaeologica, №1. Львів.
- Bouras L. 1979. The cross of Adrianople. Benaki museum. Athens.
- Donceva-Petkova L. 1979. Croix d'or-reliquaire de Pliska // Culture et art en Bulgarie medievale (VIII-XIV s.). Sofia.
- Duczko W. 1997. Byzantine presence in Viking age Sweden. Archaeological Finds and their Interpretation // Rom und Byzanz im Norden. Mission und Glaubenswechsel im Ostseeraum während des 8-14 Jahrhunderts. Band. I. Mainz.
- Frolov A. 1965. La culte de la Vrae Croix á la fin du VI-e – et au début du VII-e siècles.
- Hlavackova H. 1993. Kievan Enkolpia in Prague Collections // Byzantinoslavica, r. LIV. Praha.
- Kartsonis A. 1986. Anastasis. The making of image. Princeton.
- King E.S. 1928. The date and provenance of a bronze reliquary cross in the museo Cristiano Vaticano // Atti della Pontificia Accademia Romana di archeologia, Serie III. Memorie, vol. II. Roma.
- Lovag G. S. 1971. Byzantine type reliquary pectoral crosses in the Hungarian national museum // Folia archaeologica, XXII. Budapest.
- Pucko P. 1986-1987. Kijevski krizic-enkolpion iz okolice Knina // Prilozi povijesti umjetnosti u Dalmaciji, 26, Split.
- Purhonen P. 1998. Kristinuskon Saapumisesta Suomeen. Uskontoarkeologinen tutkimus // Suomen Muinaismuistoyhdistyksen Aikakauskirja Finska Fornminnesforeingens Tidskrift, 106. Helsinki.
- Staeker J. 1999. Rex regum et dominus dominorum. Stockholm.