

Н.Д. Руссее

МОЛДАВСКИЕ МОНЕТЫ КОНЦА XIV – ПЕРВОЙ ТРЕТИ XV ВВ. (ОСОБЕННОСТИ РАСПРОСТРАНЕНИЯ)

N.D. Russev. Moldavian Coins of Late XIV – first third of XV cc. (Peculiarities of Distribution).

The article researches topography of findings of early Moldavian coins emitted during the rule of Petru I Mushat (1375-1391), Stefan I Mushat (1394-1399) and Alexandru I cel Bun (1400-1432). The analysis of numismatic artefacts revealed four areas of their distribution: 1) Moldavia's territory divided into two historical regions by the river Prut; 2) Dobrogea; 3) Wallachia; 4) Polish-Lithuanian possessions. The study showed that in each of the regions Moldavian coins played a special role which reflected peculiar historical destinies of the regions and the nature of their connections with Moldavia in late XIV – first third of XV cc.

Нумизматическое исследование как основа реконструкции прошлого уже давно не является новшеством, хотя его возможности используются далеко не всегда, когда это уместно и необходимо. Дело в том, что при изучении средневековой эпохи практически повсеместно в Старом Свете монетный фонд поставляет вполне добротную информацию о минувших столетиях, иной раз не только вспомогательную, но и оригинальную, первостепенной важности. В отношении Восточной и Юго-Восточной Европы сказанное особенно справедливо, поскольку здесь традиционные письменные свидетельства вплоть до XVI–XVII вв. немногочисленны и бедны по содержанию. Между тем, легко заметить несколько скептическое отношение к нумизматическим находкам, соединяющим в себе достоинства источников как по экономической, так и по политической истории. Эти свойства монет связаны с двойностью их функций. С одной стороны, деньги выполняют задачу обеспечения развивающихся товарных отношений, а с другой – призваны отличать политический авторитет правителя и страны, атрибутом которых они являются.

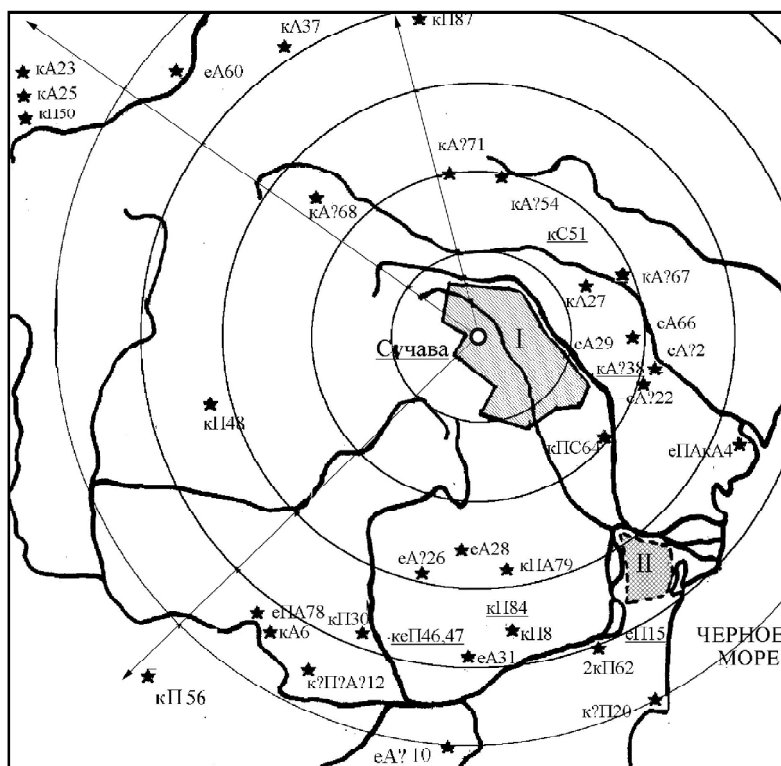
Данные о массовых монетных находках могут быть использованы в историческом исследовании только после обобщения. Работа по их собиранию отчасти облегчается наличием сводок, опубликованных нумизматами Молдавии и Румынии (Нудельман 1975: 94-124; 1976: 90-153; Полевой 1956: 91-103; 1960: 317-352; Berciu-Drăghicescu 1990: 54-92; Ursu, Berciu-Drăghicescu 1989: 125-172). К сожалению, они не всегда позволяют точно определить количество, номиналы и эмитентов монет, помимо других, более специальных параметров. Нередко это связано с тем, что извлеченные из зем-

ли находки бывают плохой сохранности. Кроме того, обычно монеты находят далекие от науки люди, и множество экземпляров расходуется по рукам случайных лиц и любителей-коллекционеров, ускользя от взглядов специалистов. Однако достаточно представительный корпус монетных находок исторически сложившейся государственной территории все же достоверно отражает синхронную ему действительность в экономической и политической сферах жизни общества. По этой причине отличительные черты всей совокупности материала характеризуют породившую его монетную систему и денежное обращение, а также исторические феномены другого порядка. Они связаны друг с другом как часть с целым. Впрочем, путь к реконструкции начинается с частного адекватного описания исходного материала, в данном случае – монет.

В этой статье рассматриваются молдавские монеты, чеканившиеся в Сучаве от имени Петра I Мушата (1375-1391), Стефана I Мушата (1394-1399) и Александра I Доброго (1400-1432) – см. приложение. На основании изученного круга литературы определено 89 пунктов обнаружения монет, в их числе 50 мест коллективного сокрытия. Незнание о составе значительного числа открытых нумизматических комплексов, включая крупные – №№38, 45, 55, не дает возможности выявить четкое количественное отношение между монетами молдавскими и чужеземными, выпусками разных господарей, коллективными и единичными находками. Тем не менее, даже при отсутствии точных вычислений отдельные закономерности выступают вполне рельефно. Можно сказать, что монеты Молдавского государства из состава коллективных сокрытий многократно (в несколько

Рис. 1. Находки молдавских монет XIV – первой трети XV вв. на территории Карпато-Дунайского региона.

- Условные обозначения:
 ★ – местонахождение;
 е – единичные (изолированные);
 к – коллективные;
 П – Петр Мушат;
 С – Стефан I;
 А – Александр I Добрый;
 ? – неуточненное определение;
 – – не локализованные находки;
 I – зона наибольшей плотности находок (Восточное Прикарпатье);
 II – зона наибольшей плотности находок (Добруджа).



десятков раз) превышают количество найденных порознь. Количество индивидуальных находок по приблизительным подсчетам колеблется в пределах 600 экз. или немногим больше. Ряд кладов, среди которых есть и крупные (№№7, 21, 84), состоит исключительно или главным образом из молдавских монет. Однако зафиксировано немало других, в которых деньги Молдавии выглядят случайными. В части тезавраций, насчитывающих от нескольких сотен до нескольких тысяч монет, молдавские гроши и полугроши встречаются в мизерном, от 1 до 4 экз., количестве (№№23, 27, 37, 54, 68, 71). В таких комплексах на их долю приходится всего 0,03-0,25%. Среди монет трех названных господарей деньги Петра Мушата чаще других попадают в клад, а выпуски Александра Доброго – в качестве единичных находок. Что касается продукции с именем Стефана I, то она более редка и практически не встречается в коллективных находках вместе с деньгами Александра Доброго, тогда как для эмиссий Петра Мушата это характерно.

Интересные результаты дает картографирование мест находок рассматриваемой нумизматической выборки. Как можно наглядно убедиться (рис. 1), анализируемый материал распределяется на обширной территории радиусом свыше 500 км вокруг Сучавы очень неравномерно. Наиболее отдаленные пункты находок разделены расстоянием куда большим, чем 1000 км: предместье Каунаса (Шанцы) и Югославия (Решава), южная половина современной Польши и северо-восточные земли Болгарии. Довольно неожиданно бедными

на находки монет Молдавского государства оказываются Трансильвания с прилегающими к ней областями Венгрии. Между тем, Молдавия поддерживала довольно тесные связи с трансильванскими территориями не только в экономической сфере, но и на уровне этническом. Другие районы на карте с топографией нумизматических находок сравнительно легко удастся разделить на отдельные исторические зоны, каждой из которых свойственны определенная судьба и роль в жизни региона XIV-XV вв. (табл. 1). Первый из таких ареалов охватывает земли Молдавского средневекового государства того времени – от Карпат на западе до Днестра и Черного моря на востоке и юго-востоке. Здесь по насыщенности находками выделяются, во всяком случае, два района:

- а) между Карпатами и Прутом,
- б) между Прутом и Днестром.

Один из них занимает земли, ставшие консолидирующим ядром молдавской государственности с центром в Сучаве, где в годы правления Петра Мушата и впоследствии долгие десятилетия кряду находился господарский престол, административный аппарат страны, ее главный культурный и религиозный очаг, наконец, херегия – монетный двор. Другой район охватывает центральную часть Прутско-Днестровского междуречья с некоторым смещением к северу. Он расположен в некогда поросшей густым лесом холмистой местности – Кодрах – и является естественным продолжением ландшафта Восточного Прикарпатья, спускающегося своего рода «языком» на восток вплоть до Днестра. Замечу, что нигде на территориях

Табл. 1. Пространственное распределение молдавских монет последней четверти XIV – первой трети XV вв.

№№	Территориальные зоны, общее число и доля монетных находок	Монеты разных эмитентов					
		Петр I		Стефан I		Александр I	
		к-во	%	к-во	%	к-во	%
1	Молдавия (67 экз. - 59,29%), в том числе:	29	25,66	8	7,08	30	26,55
а	Карпато-Прутские земли (59 экз. - 52,21%);	28	24,78	8	7,08	23	20,35
б	Прутско-Днестровские земли (8 экз. - 7,08%)	1	0,88	0	0	7	6,19
2	Добруджа (17 экз. - 15,04%)	14	12,39	0	0	3	2,65
3	Валахия (15 экз. - 13,27%)	8	7,08	0	0	7	6,19
4	Польско-литовские владения (11 экз. - 9,73%)	2	1,77	1	0,88	8	7,08
5	Прочие (3 экз. - 2,65%)	2	1,77	0	0	1	0,88
	Всего:	55	48,67	9	7,96	49	43,36

феодалной Молдавии в степи искомые монеты не найдены, за исключением района Белгород-Днестровский.

Второй ареал совсем не велик по площади и лежит в землях Добруджи или, скорее, в ее части, примыкающей с юга к низовьям Дуная. Этот район, историю которого не принято связывать с развитием Молдавского средневекового государства, тем не менее, является едва ли не первым по насыщенности интересующими нас монетными находками. Примечательно, что здесь они обнаружены как в составе тезавраций, порой весьма крупных, так и в виде единичных экземпляров. Другая любопытная деталь, которую необходимо отметить, – абсолютное преобладание среди материалов эмиссий Петра Мушата. Нечто подобное по характеру можно проследить лишь в Прутско-Днестровских землях, но там доминируют выпуски Александра Доброго.

Третья зона представляет собой коренные земли Валахии. Здесь находки встречаются по обе стороны от реки Олт с заметным тяготением к дунайскому левобережью. Среди монет ареала известны деньги, выпущенные и Петром Мушатом, и Александром Добрым. Что касается монет Стефана I, то они почти нигде, кроме как в Карпато-Прутском регионе, не встречаются, да и там довольно редки. Попадание молдавских монет в валахские земли довольно легко связывается с экономическими и, особенно, политическими контактами двух стран в конце XIV – первой трети XV вв. Однако это объяснение еще требует конкретизации.

Четвертая из выделенных зон территориально наиболее обширна и менее других известна по находкам монет, чеканенных в Молдавии рассматриваемой эпохи. Речь идет о землях к северу и северо-западу от государства Мушатинов, политическая судьба которых име-

ет прямое отношение к истории средневековых Польши и Литвы. Сегодня это польские земли (к югу от Варшавы) и западноукраинские области. Количество мест находок тут не очень велико, а число монет просто мало. Как правило, здесь встречаются единичные экземпляры в составе больших кладов с монетами других государств (Польши, Литвы, Чехии). Вероятно, попадание молдавских денег в этом направлении следует трактовать как результат разноплановых контактов с державой Ягеллонов.

Четыре названных ареала охватывают 96,63% всех учтенных 89 мест находок. За пределами очерченных зон остались только три пункта – №№10, 48, 56, которым соответствуют три монетных комплекса. Это означает, что охват групп собственно нумизматических находок еще более высок – 97,35% (110 из 113). Представление о характере распределения монетных групп в абсолютных показателях и количественном соотношении продукции разных эмитентов внутри каждой из четырех областей находок, а равно и между ними дает табл. 1. Ее цифры не только наглядно демонстрируют изменение концентрации монет Молдавского средневекового государства в зависимости от места обнаружения и времени чеканки, но и ставят ряд вопросов общеисторического звучания в экономическом и политическом ракурсе. В рамках настоящей работы представляется возможным точно наметить пути решения возникающих у исследователя проблем по каждому из регионов. Что касается более их глубокого изучения, необходим анализ всей совокупности источников и высказанных в литературе суждений.

Молдавское государство в своих исторических границах от Карпат до Днестра, Черного моря и низовий Дуная закономерно фиксирует наибольшую насыщенность монетами собственного производства. При этом более

половины всех монетных находок приходится на его коренные земли в северо-западной части страны – Прикарпатье, где сформировалось ядро молдавской средневековой государственности. Находки фиксируют большую интенсивность денежного обращения в конце XIV в. как раз на территориях, прилегающих к Сучаве. Места обнаружения довольно редко удалены от столицы больше чем на 100 км. Мало того, даже земли в горных массивах, находившиеся в этом радиусе, не были вовлечены в товарно-денежные отношения ни в XIV в., ни в первой трети XV в. За отдельными исключениями, деньги XIV в. до сих пор нигде на территории между Прутом и Днестром достоверно не зафиксированы.

Не менее интересным оказывается пространственное распределение монетных выпусков Александра Доброго. Несмотря на многочисленность его эмиссий, количество монетных комплексов с деньгами этого господаря сравнительно невелико – всего 30 за более чем три десятка лет правления. Причем некоторые из них тезаврированы ближе к середине XV в., уже после смерти эмитента (№№43, 70б, 70 в и др.). Они содержат монеты господарей, находившихся у власти в 1432-1457 гг. Вместе с тем, в молдавских землях отмечено 37 находок с монетами Петра Мушата и Стефана I, обобщая продолжительность правления которых гораздо меньше Александра I. К тому же и монетных типов с именами господарей XIV в. чеканилось не так много. Зато монеты Александра Доброго позволяют хорошо проследить развитие денежного обращения на территории Молдавии вглубь и вширь.

Представляется, что монетные комплексы с деньгами Александра Доброго более крупны (это особенно справедливо для городских коллекций). В них содержится большое число медных монет. Известны и небольшие клады низкопробных денег – №№4а, 70, 89а, 89б. Отмеченное обстоятельство говорит о развитии мелкотоварного обмена, а значит, и местных рынков. В товарно-денежных отношениях уже участвовали широкие слои населения, включая и рядовых обитателей молдавских земель. Монетная циркуляция начала активно входить в жизнь восточных районов страны – почти четверть всех находок денег Александра Доброго происходит из Прутско-Днестровского междуречья, главным образом из зоны Кодр. Как раз в годы правления данного господаря здесь, судя по монетам, разворачивается активная торговая и ремесленная деятельность. На р. Реут быстро разрастался город Орхей (впоследствии городище Старый Орхей), ставший важнейшим экономическим и политическим центром у восточных границ Молдавии.

Особенности развития денежного обращения Восточного Прикарпатья и центральной части Прутско-Днестровских земель, а также

общие черты этого процесса, на мой взгляд, могут быть изучены посредством сравнения городских коллекций, содержащих монеты конца XIV – первой трети XV вв. Для такого рода работы, к сожалению, пока не доступны целиком материалы Сучавы. Имеющиеся сведения о них неполны и все еще требуют точной атрибуции и обобщения. Ввиду отмеченных обстоятельств, я рассматриваю коллекцию из Байи – первой столицы Молдавии. Сводные данные о количестве и составе монетных находок из этого пункта были опубликованы румынскими исследователями (Neamțu, Cheptea 1986: 29, 30). В качестве эталона, характеризующего эволюцию денежной циркуляции у восточных пределов Молдавского государства, используются нумизматические находки городища Старый Орхей (Абызова, Бырня, Нудельман 1982: 63, 64).

Сравнение двух выборок монет из городов, находившихся в противоположных краях страны – на западе и востоке, дает основания для важных наблюдений (табл. 2). Можно легко заметить, что среди монет рассматриваемого периода абсолютно преобладают деньги домашней (сучавской) чеканки, составляя для Байи примерно 8/10, а для Старого Орхея около 9/10 общего количества этих экземпляров. Однако, несмотря на близость этих показателей, качественно соотношения денег различных эмитентов на каждом из памятников имеют мало общего. В Байе выпуски конца XIV в., составляют более 1/10. В Старом Орхее, напротив, молдавских монет, чеканившихся до Александра I Доброго, вообще нет.

Иностранные монеты в каждом из названных городов также распределяются по-разному. Бросается в глаза значительное количество нумизматических находок венгерского происхождения в Байе. Выпуски 1342-1437 гг. составляют в наиболее ранней части монетной коллекции первой молдавской столицы лишь несколько менее 2/10. Вместе с тем, в Старом Орхее синхронные эмиссии Венгрии совсем не известны. При этом городище на Реуте показывает заметную роль в местном денежном обращении польских и чешских монет конца XIV – первой трети XV вв. – свыше 11%. Среди аналогичных находок из Байи зафиксирован единственный денар Польши (в числе монет выборки его доля очень мала – всего 0,5%). Отмечу, что, в отличие от Старого Орхея, в коллекции Байи имеются две монеты Валахии.

Дополнительные знания о монетах, найденных в Байе и Старом Орхее, позволяют уточнить характер денежного обращения в каждом из молдавских средневековых городов. В Байе из 28 монет Венгрии чеканки Сигизмунда (1387-1437) почти две трети (18 экз.) являются медными (Neamțu, Cheptea 1986: 30). Столько же монет приходится в коллекции на долю выпусков Петра Мушата, чеканенных в серебре.

Табл. 2. Количественное соотношение продукции различных эмитентов конца XIV – первой трети XV вв. в коллекциях Байи и Старого Орхея.

№№	Государства и правители	Байя		Старый Орхей	
		к-во	%	к-во	%
Молдавия:					
1	Петр I Мушат	18	9,05	0	0
2	Стефан I Мушат	2	1,01	0	0
3	Александр I Добрый	139	69,85	79	89,77
Венгрия:					
4	Людвик I (1342-1382)	8	4,02	0	0
5	Мария (1382-1385)	1	0,5	0	0
6	Сигизмунд (1387-1437)	28	14,07	0	0
Польша:					
7	Владислав Ягайло (1386-1434)	1	0,5	5	5,68
Чехия:					
8	Вацлав IV (1386-1419)	0	0	4	4,55
Валахия:					
9	Влад I (1394-1396)	1	0,5	0	0
10	Михаил I (1418-1420)	1	0,5	0	0
Всего:		199	100	88	100

Сказанное может означать только одно: существенная роль венгерских денег в монетной циркуляции района Восточного Прикарпатья заключалась в удовлетворении ими не только потребностей внешнего, но также и внутреннего рынка. Ориентация Байи именно в направлении Венгрии представляется очевидной, причем не исключено, что эти экономические связи и проникновение венгерских монет через Карпаты следует начинать еще со времени, когда Молдавское государство не имело собственных денег. Что касается Старого Орхея, то здесь интерес вызывает разнообразие монет Александра Доброго, в котором преобладают эмиссии второй половины правления этого господаря. Более 3/4 находок отчеканено в 1415-1431 гг. – 60 экз. против 19 экз., а самых ранних монет Александра I 1400-1408 гг. всего 10 экз. или менее 13% (Абызова, Бырня, Нудельман 1982: 63). Вывод, лежащий на поверхности, прост – местный рынок оформился в изучаемом пункте лишь спустя одно-два десятилетия после прихода к власти Александра Доброго.

Моим наблюдениям за характером распределения нумизматического материала, по всей видимости, можно найти подтверждение в памятниках письменности. Привилей господаря Александра от 8 октября 1408 г., выданный купцам из Львова (ИС-I 1965: 40-43), впервые показывает пути к торговым местам Прутско-Днестровского междуречья, которые были промежуточными пунктами для тех, кто направлялся «до Татарской стороне». Два маршрута: Сучава – Яссы – Белгород и Сучава – Яссы – Тягьякяч (Тигина, Бендеры) как раз фиксируют места находок монет Александра Доброго в крае. Кроме Белгорода, эти деньги встречаются в Кодрах и более всего в Старом Орхее. С другой

стороны, можно предполагать, что из Галицкой Руси, входившей тогда в состав Польши, в Поднестровье проникали монеты польские и чешские. Именно на территории северо-запада современной Украины их находки довольно многочисленны (Котляр 1971: 63-91). Наконец, грамота 1408 г. демонстрирует нахождение Байи («Бани») на пути купцов, идущих в Венгрию или оттуда. В городе находился один из таможенных пунктов, контролировавших вывоз товаров из Молдавии «до угор» и ввоз – «из угор».

Освоение Молдавским государством восточных территорий выражалось не только в разветвлении тут торговой деятельности и установлении таможенного режима. Кроме того, из этих земель, поначалу, вероятно, целиком входивших в господарский домен, начинается выделение вотчинных владений для молдавской знати. Любопытно, что впервые такой акт зафиксирован лишь во второй половине правления Александра Доброго. Грамота от 25 апреля 1420 г. сохранила сведения о пожаловании ворнику Вана десяти сел на р. Быковец (DRH.A-I 1975: 67) – правом притоке р. Бык, в районе современных населенных пунктов Калараш и Страшены. Сосредоточение деятельности в районе Кодр объясняется его относительно плотной заселенностью. Это подтверждает известие Гильберта де Ланнуа 1421 г., который на своем пути по стране с севера на юг пересек некие «большие пустыни» (Бельцкую степь) и только затем «встретил воеводу Александра, господаря помянутой Валахии и Молдавии, в деревне, ему принадлежащей, именуемой Ко-злял» (Ланнуа 1853: 438). Упомянутое селение находилось в собственности господаря и, возможно, недалеко от имений боярина Вана, служившего верой и правдой не только Александру I, но и его предкам. О начале осво-

ения данной территории свидетельствует и тот факт, что господарь дает земли своему ворнику под пасеки – «да осадить соби пасики, коли иметь мочи осадить» (DRH.A-I 1975: 67). Так в еще сохранявшихся лесах центральной части Прутско-Днестровского междуречья разворачивалась активная деятельность господствующей в Молдавии феодальной верхушки. Более того, сам господарь заботился, чтобы на вновь осваиваемых землях владения получали переданные ему люди, которых он нацеливал развивать здесь виды деятельности, имевшие большое значение для всего государства. В частности, пчеловодство должно было удовлетворять потребности в меде и, особенно, в воске. Причем эти продукты составляли важные статьи вывоза из страны.

В Белгороде-Днестровском данные о монетных находках не столь полны, но и здесь монеты Александра Доброго абсолютно преобладают. Это единственный пункт на востоке страны, где найден грош Петра Мушата. Находка сама по себе, как и факт ее единичности, вполне логично объясняются материалами письменных свидетельств. Впервые о Белгороде в связи с Молдавским государством становится известно из грамоты Юрга Кориатовича 1374 г. (DRH.A-I 1975: 416), если не считать документ фальшивкой, и затем из книги массариев Каффы 1386 г. (Параска 1981; *Paracostea* 1973: 55-58). Однако в обоих случаях нельзя говорить о прямом правлении в городе молдаван. В одном документе говорится о литовском князе, а в другом – о некоем Косте, который мог быть лишь вассалом Петра Мушата. Понятно, что такое положение Белгорода ставило его рынок в особые по отношению к Молдавии условия. Греческая надпись, как будто бы свидетельствующая о строительстве в 1399 г. крепости на Днестровском лимане Югой (господарем?) и Костей (Войцеховский 1972: 371-374), в сущности, только подкрепляет аргументацию высказанной позиции.

Надо думать, что и в Белгороде реальная власть господаря стала ощущаться лишь во времена Александра Доброго. Символами этих превращений стало решение Константинополя о признании Молдавской митрополии, перенос мощей Иоанна Нового из Белгорода в Сучаву (*Spinei* 1982: 235, 236 etc.), что вело к снижению статуса города на Днестровском лимане. Тем не менее, когда тот же Гильберт де Ланнуа именует Александра сеньором Манкастро – «*wiyoude Alexandrie, seigneur du dit Mancastre*» (Ланнуа 1853: 440), в этой формуле читаются своеобразные отношения сучавского правителя с городом, ставшим его вассалом. Наличие определенной автономии Белгорода-Манкастро все же не могло стать барьером на пути усиления здесь роли молдаван. Не случайно названный источник говорит о молдавском населении – «*Wallackes*», обитавшем в

Белгороде наряду с генуэзцами и армянами (Ланнуа 1853: 438).

Таким образом, монетные находки отмечают временную изменчивость ареала денежного обращения в пределах исторических территорий Молдавского государства. Особенно ярко это проявляется в первой трети XV в., когда в сферу монетной циркуляции Молдавии активно вовлекаются значительные по площади районы Прутско-Днестровского междуречья. Разумеется, эти трансформации круга товарно-денежных отношений прямо связаны с уровнем экономического развития молдавского общества, а также с успехами и неудачами внешней и внутренней политики феодальной элиты во главе с господарем. Чрезвычайно трудно определить, что в конкретных случаях было причиной, а что следствием (ОВИМК 1987: 21-53). Дело не только в отсутствии однозначно трактуемых источников. Скорее всего, следует говорить о многофакторности процесса активизации или сворачивания монетного обращения, тесном переплетении и взаимодействии «первичных» и «вторичных» причин, существовании ряда цепочек обратной связи. Важнее представляется факт согласованности нумизматических и письменных свидетельств, не противоречащих, а дополняющих в данном вопросе друг друга. Кстати, монетные находки фиксируют и изменения конфигурации коренного ареала денежного обращения, непосредственно связанного с Сучавой и районом Восточного Подкарпатья.

Хотелось бы обратить внимание на так называемую «Шипинскую землю» (территория современной Черновицкой области, Украина). Вероятно, возникнув изначально в качестве самостоятельной единицы, эта «земля» во времена Петра Мушата вошла в состав Молдавского государства (Полевой 1979: 60, 61; Бырня 1984: 6, 7). Неоспоримо ее вовлечение в ареал активного обращения молдавской монеты – комплексы №№34, 85, 86. Однако о находках монет Молдавии более позднего времени вплоть до Стефана III Великого (1457-1504) в этой зоне ничего неизвестно. Вероятный выход Шипинской земли за пределы круга интенсивного обращения молдавских денег уже после смерти Петра Мушата также можно попытаться связать с причинами политического порядка. Не исключено, что сказалось пограничное положение района, соседившего с Польшей. К тому же поляки считали его переданным некогда молдаванам короной, а потому претендовали на владение территорией, на которой находились города Хотин, Цецин (Чечунь) и Хмелев, а также важный таможенный пункт Черновцы (ОВИМК 1987: 57). Однако еще более долгая и острая борьба между Молдавией и Польшей велась за Покутье. Спор вокруг этой проблемы, восходящий к невозвращенному долгу 1388 г., привел во времена Алек-

сандра Доброго к настоящей войне (Параска 1981а: 23-31). Может быть, не менее значительное влияние на денежное обращение в Шипинской земле оказывала и монетная политика молдавского господаря. В отличие от Петра Мушата, господарь Александр выпускал на рынки массу неполноценных денег, которые на молдавско-польском пограничье совершенно не выдерживали конкуренции с краковскими и львовскими полугрошами, отличавшимися куда более высокой пробой. Наконец, нельзя сбрасывать со счетов и факт сравнительно слабой изученности Буковины.

Мои наблюдения по поводу монетных находок в пределах Молдавского средневекового государства ограничены неудовлетворительной разработкой ряда известных нумизматических комплексов, неравномерностью знаний о различных частях страны. Все же, думается, отмеченные черты денежного обращения и политической ситуации дают правильное представление о композиции исторической картины конца XIV – первой трети XV вв. с некоторыми новыми выявленными только теперь деталями. Отсюда логично перейти к анализу синхронных исторических явлений в соседних регионах, каждый из которых может оказаться либо самостоятельным ареалом проникновения молдавских монет, либо частью уже описанного, основного.

Добруджа в румынской исторической науке, а равно в медиевистике вообще, рассматривается как особый район с сильными традициями византийского типа, с древними торговыми городами, сыгравший большую роль в истории Валахии конца XIV – первых десятилетий XV вв., но затем отторгнутый османскими завоевателями. Принадлежность Добруджи Валахии хорошо аргументируется письменными (чаще всего лапидарными) свидетельствами, а также находками монет, выпущенных в основном господарем Мирчей Старым (1386-1418). Между тем, в сложной судьбе добруджанских земель остается место и для иных государств того времени, искавших выхода к устьям Дуная и черноморскому побережью, что должно было отражаться и в нумизматических находках.

Молдавские монеты в Добрудже найдены в виде единичных экземпляров и в составе кладов. Среди последних имеются тезаврации, в которых гроши Петра Мушата смешаны с монетами других государств – таких больше (№№33, 45, 55, 62а, 62б). Другие клады (№№19а, 20, 61), по-видимому, собирались только из эмиссий Петра Мушата. К сожалению, затрудняет исследование почти полное отсутствие досконально изученных комплексов. Из городских коллекций района опубликованы данные только по памятнику XIII-XIV вв. на дунайском острове Пэкуюл луй Соаре (близ г. Кэлэрэш, Румыния), но в числе монетных находок с городища нет ни одной молдавской. Некоторые данные

все же можно получить о нумизматическом материале из Енисалы (у оз. Разельм, жудецул Тулча, Румыния).

Специальное картографирование находок молдавских монет в добруджанских землях (рис. 2) показывает необычайную плотность их распространения на правобережье Нижнего Дуная несколько выше современной Тулчи. Интенсивное денежное обращение в районе развитой городской цивилизации и большой международной торговли само по себе не удивительно. Неожиданной во многом выглядит та роль, которую играют молдавские монеты в зоне дельты Дуная конца XIV в. Несомненно, серебряные гроши Петра Мушата выполняли функцию основного платежного средства, наряду с деньгами Валахии и, в меньшей мере, других стран (табл. 3). Если исходить из того, что районы наиболее интенсивной циркуляции денег определенных эмитентов совпадают с ареалами их политического властвования, то вопрос о возможности установления власти Молдавии в низовьях Дуная конца XIV в. выглядит вполне правомерным. При этом трудно пройти мимо формулы, появившейся в 1392 г. в титуле молдавского господаря Романа I. Она раздвигает границы «Земли Молдавской» от Карпат до Черного моря – «от планины до моря» (DRH.A-I 1975: 3-6; Грамоти 1974: 109, 120, 121). Обычно в литературе говорится о прорыве Молдавии к причерноморскому побережью в районе Белгорода, но там, в отличие от Подунавья, известна лишь одна монета Петра Мушата. Исследования последних лет показали, что придунайские земли до самого моря были присоединены к Молдавии между 1386 и 1390 гг. Килия перешла под власть Сучавы позже – в 1408-1412 гг. При этом прежние «венгерские владения к юго-востоку от Карпат были поделены между Валахией и Молдавией» (Параска 1980: 75; 1981: 106). Но было в зоне Подунавья и так называемое «татарское наследство» – территории, включенные в состав Молдавии в 1386-1392 гг. Из-за них Молдавия и Валахия вели военное соперничество в течение полтораста лет (Paracostea 1973: 58). Поскольку эти сюжеты мною уже анализировались (Руссев 1993: 39-46), обращаю внимание только на еще не освещенные аспекты проблемы.

Каков был характер денежного обращения последних трех десятилетий XIV в. на территории Добруджи? Из табл. 3 видно, что здесь вместе с валашскими и молдавскими монетами имели хождение деньги Венгрии и Видинской Болгарии. Однако, по всей видимости, не во всех добруджанских землях они были в ходу одновременно. Скажем, на Пэкуюл луй Соаре, где состав обращавшейся монетной массы сменялся несколько раз за два столетия, среди серебряных монет 1370-1396 гг. абсолютно преобладают монеты Валахии (11 экз.) и известны 2 экз. Видинской Болгарии. Однако

здесь вообще не отмечены деньги Молдавии и Венгрии. При этом потребность в серебряных монетах удовлетворяли деньги Валахии, а в медных – чеканка местных мастеров, продолжавших традиции Второго Болгарского царства (Ilieşcu 1977: 148-167). Аналогичная ситуация сложилась и в Енисале, где зафиксировано молдавское и валашское серебро, а также медь местного гибридного типа, возможно, связанная с «генуэзско-татарским» монетным производством Килии (Oberländer-Târnoveanu, Oberländer-Târnoveanu 1981: 106; 1989, 128). Нечто подобное прослеживается и в Силистре: там массовые эмиссии из меди местного происхождения, тогда как среди серебряных денег известны молдавские, валашские, болгарские и венгерские выпуски (Ştirbu, Stancu 1975: 162; Йорданов 1982: 123). Налицо общая направленность развития Добруджи – в крупных сделках на ее рынках в последних десятилетиях XIV в. использовалось чужеземное серебро (главным образом Валахии и Молдавии), а разменной монетой служили медные деньги местного производства. Данная черта резко отличает рынки Добруджи от «национальных» центров, коллекции которых характеризуются чистотой состава. Так, например, в столице Болгарии Тырново среди находок монет, выпущенных в 1300-1396 гг., собственные эмиссии охватывают около 83% (Дочев 1992: 184).

С точки зрения политической, нумизматические материалы Добруджи конца XIV в. демонстрируют дезинтеграцию региона, различную ориентацию его отдельных зон. Соперничество Молдавии, Валахии и в какой-то мере Болгарии и Венгрии не привело к окончатель-

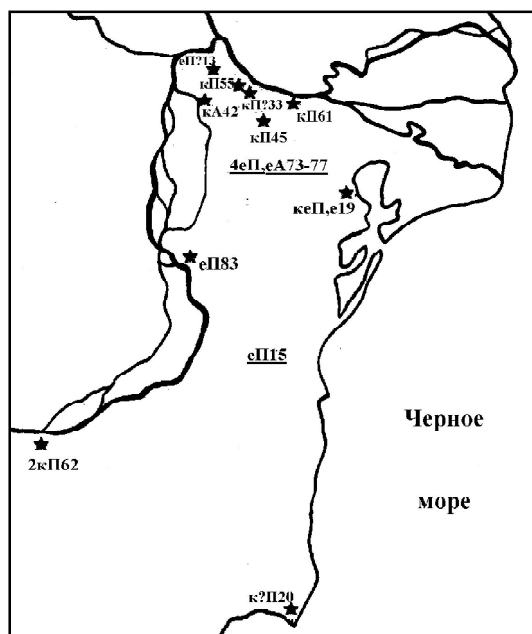


Рис. 2. Находки молдавских монет XIV – первой трети XV вв. на территории Добруджи. Нумерация мест находок соответствует порядку, принятому в Приложении.

ному верховенству одной из них, ибо победа досталась османам. Тем не менее, известные покладам «смеси» монет (табл. 3) формировались, конечно же, на рынках Добруджи. Есть основания предполагать, что неоднородность состава обращающихся в регионе денег отражает мозаичность социально-политических феноменов, образовывавших здесь своего рода «единство без смешения».

В попытке выявить способы смешения денег различных государств я обратился к изучению комбинаций этого явления. Хотя полученные данные предварительны, они фиксируют два, на мой взгляд, значимых момента. Во-первых, в Добрудже нет кладов, содержащих одновременно только молдавские и болгарские монеты. Во-вторых, отсутствуют клады, в которых сокрыты исключительно валашские и венгерские монеты. Точно так же, кажется, не отмечены тезаврации чисто болгарских (видинских) и чисто венгерских денег рассматриваемого периода. Это позволяет сделать важный вывод: монеты Видина проникали в Добруджу через Валахию, а венгерские эмиссии – через молдавские владения. В таком случае реальными политическими силами в добруджанских землях, кроме местных постоянно дробившихся структур, могли быть лишь Валахия и Молдавия.

Вопрос о характере и хронологии владения Валахии на Нижнем Дунае отчасти разрешает изучение эволюции титула господаря Мирчи Старого, с успехами которого историки и связывают выход его страны к черноморскому побережью. Собственно говоря, это прямо следует из звучного титула правителя. В наиболее полном виде (грамота от 6 августа 1413 г.) он провозглашает Мирчу великим воеводой и господином «всей земли Угровлахии и заплянинским, еще же и к татарским странам и оба поля по всему Подунавью, даже и до Великого моря, и милостью божьей и города Силистры владелец» (DRH.D-I 1977: 197). Меня интересуют владения валашского господаря от «татарских стран» и далее в плане их фиксации во времени. Упоминания о них в грамотах были расширены за счет всех иных данных о Подунавье или Дунае, а также включением в круг рассматриваемых документов еще двух, наиболее ранних, аттестующих Мирчу Старого в качестве деспота владений Добротицы – «terragum Dobrociĭ despotus» (DRH.D-I 1977: 122, 125). Всего выбраны данные пятнадцати грамот 1389-1415 гг. (DRH.B-I 1966: 28, 31, 36, 50, 55, 56, 63, 66, 70, 73, 75, 80; DRH.D-I 1977: 119, 122, 125, 127, 174, 197), включая двенадцать с оригинальными текстами, главным образом славянскими и латинскими. Содержащиеся в них формулы господарского титула разбиты на элементы, называющие отдельные владения Валахии на Нижнем Дунае, которые сведены в табл. 4.

Табл. 3. Взаимовстречаемость молдавских монет с деньгами других государств в кладах Добруджи

№№	Государства и правители	Нумерация кладов (по табл. 1)								
		19a	20	33	42	45	55	61	62a	62b
Молдавия:										
1	Петр I Мушат	+	+	?	+	+	+	+	+	+
2	Александр I Добрый	-	-	-	+	-	-	-	-	-
Валахия:										
3	Влайку I (1369-1377)	-	-	+	-	-	-	-	-	-
4	Раду I (1377-1384)	-	-	+	-	+	-	-	-	-
5	Дан I (1384-1386)	-	-	-	-	+	-	-	+	+
6	Мирча Старый (1386-1418)	-	-	-	-	+	+	-	+	+
7	Влад I (1394-1396)	-	-	-	-	+	-	-	-	+
Венгрия:										
8	Людовик I (1342-1387)	-	-	-	-	+	-	-	-	+
9	Сигизмунд I (1387-1437)	-	-	-	-	+	-	-	-	+
Видинская Болгария:										
10	Иван Срацимир (1360-1365, 1369-1396)	-	-	+	-	-	+	-	+	-
Всего:		1	1	4?	1	7	3	1	4	6

Как можно видеть, ранее всего в грамотах появляется упоминание Дуная, но лишь в аморфной формулировке «Подунайские страны». Эту формулу сменяют более четкие «все Подунавье», «по всему Дунавию» и т. п. – №№3, 6, 7, 8. Что касается фразы «оба поля по всему Подунавью, даже и до Великого моря», то она впервые отмечена в грамоте, датированной приблизительно 1404-1406 гг., а самый ранний точно датированный документ с ней составлен 23 ноября 1406 г. Понятие «татарские страны» более устойчиво и встречается в документах чаще. Высказано мнение, что локализовать их нужно в низовьях Дуная, западнее Сирета. Однако при этом наиболее раннее упоминание «татарских стран» в грамоте 1391 г. признано сомнительным (Ciocîţan 1987: 349-355). Силистра впервые называется владением Мирчи 20 января 1390 г. и остается в его титуле позднее, вплоть до 1415 г. Наконец, валахский господарь именуется деспотом земель Добротицы лишь дважды (1390-1391 гг.). Типичный для феодальной эпохи способ покорения новых земель, заключающийся, с одной стороны, в сохранении местных структур в неизменном виде, и предусматривавший, с другой стороны, принятие новым господином традиционного для присоединяемых территорий титула правителя, целиком относится и к Мирче Старому.

Относительно позднее появление указания на принадлежность подунайских земель до моря Валахии, а это было важным моментом утверждения государства, можно объяснить только тем, что в конце XIV в. Мирча Старый не владел ими. Именно на это время приходятся находки молдавских серебряных монет в зоне дунайской дельты и документальная констатация пределов распространения власти молдавского господара – от гор до моря. Косвенно на владение уже Петром Мушатом низовьями Дуная, по всей видимости, указывает предоставление молдавским господарем в 1388 г. своему сюзеру, польскому королю Владиславу Ягайло, крупного займа в несколько тысяч рублей. Мое внимание привлек тот факт, что вся сумма была выдана «фряжским серебром» (Грамоты 1974: 79-81). Это прямое указание на связь серебряных слитков с итальянской торговлей до сих пор явно недооценивалось. Между тем столь плодотворные контакты с итальянским купечеством у молдаван могли возникнуть именно на Нижнем Дунае, где находились крупные фактории генуэзцев. Напротив, в Белгороде позиции Генуи были куда слабее, здесь управляли делами в основном греки, а ранее ордынцы. Несомненно, столь успешные торговые дела с итальянцами, которые дали не только доход, но и

Табл. 4. Упоминания нижнедунайских владений Валахии в титуле Мирчи Старого (по данным господарских грамот)

№№	Перечень и датировка грамот	Дунай		Татарские страны	Силистра	Земли Добротичи
		"оба поля" до моря	другое			
1	*4.09.1389 г.	-	+	-	-	-
2	*20.01.1390 г.	-	-	-	+	+
3	1390-1400 гг.	-	+	-	-	-
4	*6.07.1391 г.	-	-	-	+	+
5	12.12.1391 г.	-	-	+	-	-
6	*1400-1403 гг.	-	+	-	-	-
7	20.07.1400 г.	-	+	-	-	-
8	*1401-1406 гг.	-	+	-	-	-
9	*1404-1406 гг.	+	-	+	-	-
10	*ок. 1406 г.	-	-	+	-	-
11	*23.11.1406 г.	+	-	+	+	-
12	*1407-1418 гг.	+	-	+	+	-
13	*11.05.1409 г.	+	-	-	+	-
14	*6.08.1413 г.	+	-	+	+	-
15	*10.06.1415 г.	+	-	+	+	-
Всего:		6	5	7	7	2

* – грамоты, известные по оригиналам

возможность одолжить несколько сот килограммов серебряных слитков, Петр Мушат мог вести, только имея прочные позиции на Дунае.

Если говорить о «татарских странах» из грамот Мирчи Старого, то контекст, в котором они называются, да еще с предлогом – «к татарским странам», – предполагает, что Валахия ими не владела. Одной из таких соседних стран вполне могла быть «земля» татарского князя Деметрия – «domini Demetrii, principis Tartarorum»; «terra ipsius domini Demetrii», о торговле купцов которого с брашовянами говорится в грамоте венгерского короля Людовика I (1342-1382) от 22 июня 1368 г. (DRH.D-I 1977: 90). «Татарские страны», надо полагать, находились в придунайских степях, ведь крупные кочевые улусы существовали недалеко от Килии еще в 1361 г. (Pistarino 1971: 16, 22, 175).

Известные нумизматические материалы дают образцы, несущие в своей символике элементы, роднящие их как с молдавскими, так и с ордынскими традициями монетного дела. На лицевой стороне этих медных полугрошей, лишенных надписей, изображен молдавский герб – голова быка, а на реверсе имеется знак в виде ордынской тамги. Ныне известно, по меньшей мере, две разновидности этих очень редких, отмеченных всего в нескольких экземплярах монет (рис. 3). Две из этих монет локализируются. Одна представляет собой случайную находку из крепости Дробета-Турну Северин у дунайских Железных Ворот, а другая происходит из клада, обнаруженного в 1931 г. в Бистрице – жудец Мехединць (Stinga 1992: 133-136). Поскольку клад датируется дукатами Валахии

1415-1418 гг., очевидно, что молдавские монеты данного типа едва ли отчеканены значительно позднее 1418 г. Однако молдавские господа Петр Мушат и Стефан I медных полугрошей не выпускали, а потому эмитентом признан Александр Добрый. В таком случае появление этих разменных денег приходится на довольно широкий хронологический промежуток – 1400-1418 гг.

На мой взгляд, рассматриваемая чеканка знаменует включение определенной области в состав Молдавии. Видимо, это была одна из «татарских стран», в какой-то мере еще сохранявшая свою политическую автономию в новых условиях. Ее статус отражает помещенный на монете тамгообразный знак. Такое производство могло быть налажено в землях дунайских низовий, где и ранее существовали монетные мастерские, выпускавшие гибридные деньги. Кроме того, развитые традиции местной торговли требовали производства разменных монет. Разумеется, нужно иметь в виду крупный центр в составе Молдавии. Городом, отвечающим перечисленным характеристикам, является Килия, где по некоторым сведениям другого типа медные деньги с тамгой чеканились еще во второй половине XIV в., вероятно, вплоть до 80-х гг. Приходится только сожалеть, что остатки средневековой Килии, позволяющие пролить свет на многие из поднятых вопросов, археологически не изучены.

Валашское государство специально в качестве ареала распространения молдавских монет не исследовалось. Находки денег Молдавии в Валахии обычно объясняются торговыми

связями двух государств, но этим едва ли исчерпываются проблемы взаимодействия сфер денежного обращения стран. Количество монетных комплексов, содержащих эмиссии Петра Мушата и Александра Доброго, на территории Валахии значительно (рис.1, табл. 1). Проникали монеты в земли по обе стороны Олта как в XIV в., так и в первой трети XV в. Однако, судя по коллекции из Куртя де Арджеш, молдавские монеты не играли существенной роли даже на столичном рынке (Constantinescu 1984: 117-122). Надо сказать, что аналогичная картина имела место и в Байте (табл. 2), не говоря уже о Старом Орхее. При этом различие в насыщенности каждой из стран монетами другой – разительное. Кроме единичных экземпляров из Байи, на территории средневековой Молдавии до сих пор зафиксировано лишь два клада с валашскими монетами. Один найден в Серете, а тезаврирован был, по всей видимости, еще до начала чеканки в Молдавии собственных денег, ибо они в этом комплексе не содержатся (Нудельман 1975: 98). Другая коллективная находка объединяет в основном гроши Петра Мушата и 15 иноземных монет, среди которых обнаружен лишь один валашский денар. Судя по наличию в кладе выпусков Ивана Срацимира и серебряных слитков, тезаврация из Буруйенешть (№7) имеет нижнедунайское происхождение.

Можно предполагать, что такой перекоп в обмене платежными средствами между соседними странами вызван реальным местоположением зон активной международной торговли. Дунай был важной торговой магистралью Юго-Восточной Европы, на которой свою коммерческую нишу имели не только представители Валахии, Молдовы, Болгарии, Сербии, но также негоцианты из Венгрии, Италии, Византии и других отдаленных стран, доставлявшие сюда товары чуть ли не со всего Старого Света. Не случайно право вести здесь торговые дела

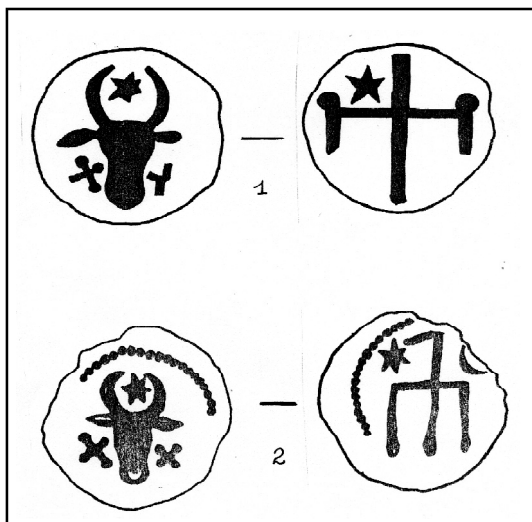


Рис. 3. Молдавские полугроши с изображениями тамгообразных знаков.

добились львовские купцы. Мирча Старый разрешил им продавать и покупать товары «по всем торгам, по всем бродам, подунайским, начиная от Железных ворот даже до самих Браил» (ИС-1 1965: 46; Грамоти 1974: 104). Еще одна причина отмеченного положения вещей видится в большей доброкачественности молдавских грошей XIV в. Понятно, что монеты Петра Мушата охотно брали и на рынках Валахии. В то же время молдаване предпочитали не иметь дело с деньгами соседей, которые значительно уступали их собственным в реальной стоимости, зависевшей от качества серебряного сплава и веса каждого отдельного экземпляра.

С точки зрения политики молдавских господарей, а равно и валашских, тогдашний рынок соседа едва ли представлял большой интерес. Экономическое родство двух государств, возможность поставить для продажи близкий ассортимент товаров делали Молдавию и Валахию малоинтересными друг для друга партнерами и даже конкурентами. В этом плане Молдавское государство стремилось получить возможность участия в международной торговле на Дунае, отнюдь не собираясь стать экспортером валашской продукции. Высказанные соображения согласуются с активностью Молдавии на Нижнем Дунае на протяжении всего рассматриваемого периода. В валашско-молдавских отношениях именно Молдавия выглядит более инициативной стороной, что было продиктовано жизненными потребностями страны. Активность, проявлявшаяся молдаванами в этом направлении, и одновременно стремление избежать конфронтации с Портой при Александре Добром, не могли не вызвать раздражения, переросшего во вражду, со стороны Венгрии, Польши, да и Валахии, озабоченных не только османской угрозой, но и желанием за счет Молдавии укрепить собственные позиции. Естественно, что в таких ситуациях молдавская сторона прибегала к ответным мерам, а ее отношения с Валахией в течение долгого времени постоянно колебались с большой амплитудой – от взаимных протекций до кровопролитных войн (ОВИМК 1987).

Польско-литовские земли отличаются от других ареалов наибольшей дисперсностью находок с молдавскими монетами. Как правило, монеты Молдавии находятся здесь в составе кладов и являются единичными. Исследование польского нумизмата А. Миколайчика, посвященное этому вопросу, наглядно показало, что доля молдавских денег в этих комплексах составляет от 0,03 до 0,25% (Mikołajczyk 1988: 263-271). Можно с уверенностью говорить при этом и о регулярном проникновении небольшого количества монет сучавской чеканки на территории, лежавшие севернее Молдавии.

В составе рассматриваемых коллективных находок в большом количестве чаще всего присутствуют монеты Польши, особенно чеканенные

от имени Владислава Ягайло (1386-1434). Типичны для тезаврации данного ареала галицко-русские выпуски того же эмитента, включая монеты Львова. Кроме того, нередки тут пражские гроши, чаще всего Вацлава IV (1378-1419). Монеты Литвы, ордынские дирхемы, деньги Венгрии в них также довольно обычны. В сравнении с большинством названных эмиссий монеты Молдавии проигрывали и в весе, и в пробе металла. Кажется, такова загадка малочисленности молдавских денег в коллективных находках из этого региона. При этом любопытно, что некоторые из монет Молдавии, выпущенные Петром Мушатом и Александром Добрым, сокрыты уже после смерти эмитентов, в середине или даже в конце XV в. (№23, 37, 50). Наблюдаемое явление свидетельствует об ординарности молдавских монет на польских рынках, хотя в реальном обращении предпочтение отдавалось деньгам других стран.

Справедливость этих суждений доказывает и состав ряда кладов, открытых на территории современной Республики Молдова (№№27, 38, 67). Количество молдавских монет в них также исчисляется единицами. Все они принадлежат чеканке Александра Доброго и попали в землю в правление данного господаря или вскоре после его смерти. В кладе из Кугурешт абсолютно преобладают выпуски Владислава Ягайло, как польские, так и галицкие – более 2/3 общего числа монет. В значительном количестве представлены пражские гроши и джучидские дирхемы – соответственно 108 и 46 экз. В кладе из Строешт более 96% монет приходится на деньги Чехии и перечеканенные литовцами дирхемы Золотой Орды. В то же время в первом случае зафиксирован всего один молдавский грош, а во втором – 2 экз. Не локализованная точно тезаврация (№38), надо понимать, также состоит главным образом из эмиссий Владислава Ягайло. К этимкладам примыкает и находка из Сорок, в составе которой не было ни одной молдавской монеты (Нудельман 1975: 99-101). Она целиком представлена чешскими монетами. Все названные клады открыты в северных районах республики и прямо указывают на открытость Молдавского государства в этом направлении, что прослеживается и по составу коллекции из Старого Орхея (табл. 2). Более того, можно однозначно утверждать, что в первой трети XV в. и несколько позже приднестровские земли на севере современной Молдавии входили в польско-литовский ареал денежного обращения, соприкасаясь непосредственно с зоной активной циркуляции молдавских монет, прежде всего в районе Кодр.

Вассальная зависимость Молдавии от Польши, начиная с 1387 г., создавала благоприятные условия для польских, в первую очередь львовских, купцов в молдавской торговле. На мой взгляд, можно даже говорить о своеобразной валютной экспансии Польского королев-

ства в северо-восточные пределы Молдавии. Нельзя исключать, что ее успех становился одним из факторов, служивших предпосылкой осуществления политических поползновений короны распространить свою власть на земли Буковины, а то и еще дальше на юг, до самого черногоморского побережья.

Обращаясь к политике Молдавии того времени, уместно поставить вопрос о том, насколько однозначно положительно следует оценивать режим торговых привилегий, обеспечивавшийся в стране для купцов из Львова (Подградская 1968; Мохов 1974). Конечно, политика господарей в этой области была направлена на извлечение прямых выгод представителями молдавской знати, однако она все более «привязывала» слабый молдавский рынок к могущественному соседу. Иностранные деньги постепенно вытесняли собственные из сферы более-менее крупных торговых операций. Молдавской монете оставалось только поле внутреннего мелкотоварного обмена. Доминирование иноземных монет приводило к кризисным явлениям в товарно-денежных отношениях. Поскольку источник кризиса находился за пределами страны, неизбежно обострялись противоречия во внешнеполитической сфере. Добрые взаимоотношения с Польшей сменялись конфликтами, доходя временами и до войн. Впрочем, затем цикл повторялся (см. Ciobanu 1985). Противоречие между получавшей большие доходы от торговли иностранцев в стране феодальной верхушкой и общегосударственными интересами приобретал новый размах, а в итоге молдавская чеканка становилась и вовсе бессмысленной. Для местной монеты на внутреннем рынке уже не было места.

Молдавское государство конца XIV – первой трети XV вв. переживало период самоутверждения в исторических реалиях Восточной и Юго-Восточной Европы. Монетные находки позволяют увидеть, сколь сложным был этот процесс, чреватый в большей мере неудачами, нежели успехами. Самых значительных достижений Молдавия добилась на Нижнем Дунае при Петре Мушате, а в центральной части Прутско-Днестровского междуречья и в Белгороде – при Александре Добром. На юго-западном и северном направлениях ситуация была более тяжелой. Особенно это касалось молдавско-польско-литовского пограничья, где уже в первой трети XV в. доминирование польских денег было неоспоримым. По-видимому, монетная интервенция, дорогу которой волей-неволей, а открыли господарь и его окружение, могла сыграть дестабилизирующую роль в экономическом и политическом развитии страны. Хозяйственный и общественный разлад, назревавший уже в последние годы правления Александра Доброго, стал общемолдавским бедствием после смерти господаря и продолжался несколько десятилетий.

**Приложение 1. Молдавские монеты последней четверти XIV – первой трети XV вв.
в составе нумизматических комплексов¹.**

№№	Локализация находок	Сведения о монетах			
		Петр I	Стефан I	Александр I	Всего
1	2	3	4	5	6
1 а	*Бакэу, Р.	+	-	+	?
б	*Бакэу, Р.	1	1	2	4
2	Балцата, М.	-	-	1(?)	1
3 а	*Бая, Р.	+	-	+	?
б	*Бая, Р.	18	2	139	159
4 а	*Белгород, У.	-	-	26	26
б	*Белгород, У.	1	-	17+?	18+?
5	Беркишешть, Р.	-	-	1	1
6	*Бистрица, Р.	-	-	1	1+?
7	*Буруйенешть, Р.	1737	-	-	1751
8	*Бухарест, Р.	+	-	-	30
9	Васлуй, Р.	+	-	5+?	5+?
10	Велико Тырново, Б.	-	-	5(?)	5
11	*Вырваць, Р.	+	-	-	?
12	*?Галичуйка, Р.	+(?)	-	+(?)	?
13	Гарвэн, Р.	1(?)	-	-	1
14	Джулешть, Р.	1	-	1	2
15	Добруджа, Р.	1	-	-	1
16	*Должештий Марь, Р.	+	-	-	?
17	Драгомирна, Р.	-	-	1	1
18	Драгомирна-монастырь, Р.	-	-	1	1
19 а	*Енисала, Р.	+	-	-	?
б	Енисала, Р.	1	-	1	2
20	*?Калиакра, Р.	1+?	-	-	1+?
21а	*Корлэтець, Р.	2300+?	220+?	-	6440
б	Корлэтець, Р.	-	-	1	1
22	Костешты, М.	-	-	2(?)	2
23	*Косцельна Весь, П.	-	-	1	3539
24	Коцушка, Р.	1	-	-	1
25	*Кробанов, П.	-	-	1	1+?
26	Куртя де Арджеш, Р.	-	-	1(?)	1
27	*Кугурешты, М.	-	-	1	596
28	Кымпулунг Мусчел, Р.	-	-	1	1
29	Кэзэнешть, М.	-	-	1	1
30	*Кэлюю, Р.	+	-	-	?
31	Летя Ноуэ, Р.	-	-	1	1
32	Лунка, Р.	-	1	-	1
33	*Лункавица, Р.	?	-	-	5+?
34	*Маморница, У.	100+?	-	-	103+?
35	Миклэушень, Р.	-	-	1	1
36	Мовила руптэ, Р.	-	-	1	1
37	*Модринец, П.	-	-	1	462
38	*Молдавия, М.	-	-	?	ок. 3000
39	*Молдова-Буковина, Р.?	39	-	-	39

¹ Сводка отражает состояние знаний о монетных находках на начало 90-х гг. и включает данные из следующих работ: (Абызова, Бырня, Нудельман 1982: 63-92; Котляр 1968: 131-136; 1971: 87, 88, 90; Маркевич, Полевой, Фин 1961: 75-112; Нудельман 1974: 200; 1975: 98-102; 1976: 93, 94, 138-148; 1981: 184; Полевой 1956: 96-101; 1969: 160; 1979: табл. 15, 16; Сиверс 1922: 22; Тимошук 1964: 216, 1969: 134; Федоров 1949: 64, 68, 74; Федоров-Давыдов 1960: 177, 178; Заседание 1913: 91; Штерн 1913: 99; Berciu-Draghicescu 1990: 54-92; Diaconu, Constantinescu 1960: 89-91; Iliescu 1958: 456, 458; 1970: 38, 39; 1990: 653-655; Luchian 1957: 470; 1968: 413-422; Mikolajczyk 1988: 263-271; Neamțu, Cheptea 1986: 29, 30; Petrișor 1986: 171-182; Smaranda, Florescu 1992: 297, 298; Stînga 1992: 133-136; Știrbu 1980: 77-86; Știrbu, Stancu 1975: 147-166; Ursu, Berciu-Draghicescu 1989: 125-172; Vertan, Custurea 1989: 381-383).

Условные обозначения: * – коллективная находка; ? – сомнительная достоверность; Б. – Болгария; Л. – Литва; М. – Молдавия; П. – Польша; Р. – Румыния; У. – Украина; Ю. – Югославия.

№№	Локализация находок	Сведения о монетах			
		Петр I	Стефан I	Александр I	Всего
1	2	3	4	5	6
40	Мунчелуде Сус, Р.	1	-	-	1
41	*Мэрмурень, Р.	+	+	-	ок. 300
42	*Мэчин, Р.	-	-	6	6
43	*Неизвестное место, Р.	-	-	+	?
44	Нетези, Р.	-	-	1	1
45	*Никулицел, Р.	-	-	-	ок. 6000
46	*Олтения, Р.	1	-	-	289+?
47	Олтения, Р.	1	-	-	1
48	*Орадя, Р.	24	-	-	24
49	Осой, Р.	2(?)	-	-	2
50	*Плесь, П.	1	-	-	св. 400
51	*Подолия, У.	-	+	-	?
52	*Пояна Мэрулуй, Р.	+	-	-	?
53 а	Пятра Нямец, Р.	4+1(?)	1(?)	1+?	6+?
б	Пятра Нямец, Р.	5	-	1	6
54	*Райкивци, У.	-	-	1(?)	1004
55	*Ракелу-Лункавица, Р.	46+?	-	-	ок. 2000
56	*Решава, Ю.	+	-	-	?
57	Роман, Р.	4	-	3	7
58	Ротопэнешть, Р.	1	-	-	1
59	Рэдэуць, Р.	?	-	1	1+?
60	Сандомир, П.	-	-	1	1
61	*Саон-Паркес-Сомова, Р.	1+?	-	-	1+?
62 а	*Силистра, Б.	+	-	-	100
б	*Силистра, Б.	+	-	-	43
63	Силиште, Р.	-	-	1	1
64	*Скинень, Р.	+	+	-	178
65	*Скобинць, Р.	21+?	-	-	до 300
66	Старый Орхей, М.	-	-	79+?	79+?
67	*Строенцы, М.	-	-	2(?)	83
68	*Стрый, У.	-	-	3(?)	ок. 1200
69	Сулица, Р.	-	-	1	1
70 а	*Сучава, Р.	-	-	38	38
б	*Сучава, Р.	-	-	22	73
в	*Сучава, Р.	-	-	+	39
г	*Сучава, Р.	-	-	23	33
д	Сучава, Р.	9+?	1+?	183+?	193+?
71	*Теребовля, У.	-	-	4(?)	ок. 4000
72	Топиле, Р.	1	-	-	1
73-77	Тулча-жудец, Р.	4	-	1	5
78	Турну Северин, Р.	2	-	5	7
79	*?Тыргушор, Р.	+	-	+	?
80	Фэлтичень, Р.	+	-	+	?
81	Хлинча, Р.	1	-	5	6
82 а	*Худум, Р.	3	-	1	4
б	Худум, Р.	1	-	1	2
83	Хыршова, Р.	1	-	-	1
84	*Цара Ромыняскэ, Р.	ок. 1000	-	-	ок. 1000
85	Цецин, У.	+	-	-	?
86	*Черновцы I-II, У.	192	-	-	192
87	*Шанцы. Л.	+	-	-	?
88	Шкея, Р.	3	-	2	5
89 а	*Яссы, Р.	-	-	14+5?	19?
б	*Яссы, Р.	-	-	19	19
в	*Яссы, Р.	-	-	+	54
г	Яссы, Р.	-	-	2+?	2+?

ЛИТЕРАТУРА

- Абызова Е.Н., Бырня П.П., Нудельман А.А. 1982. Древности Старого Орхья. Молдавский период. Кишинев.
- Бырня П.П. 1984. Молдавский средневековый город в Днестровско-Прутском междуречье (XV – начало XVI в.). Кишинев.
- Войцеховский В.А. 1972. Строительные надписи на стенах крепости в Белгороде-Днестровском // Юго-Восточная Европа в средние века. Кишинев. С. 371-374.
- Грамоти 1974. – Грамоти XIV ст. Київ.
- Дочев К. 1992. Монеты и парично обръщение в Търново XII-XIV в. Велико Търново.
- Заседание 1913. – 419 заседание Императорского Одесского общества истории и древностей // ЗООИД. Т. XXI. С. 91.
- ИС 1965. Исторические связи народов СССР и Румынии в XV – начале XVIII вв. Документы и материалы. Т.1: 1408-1632. М.
- Йорданов И. 1982. Монетосечене на българските владетели в Добруджа (втора половина на XIV в.) // Средновековна България и Черноморието. Варна. С. 119-129.
- Котляр М.Ф. 1968. Галицка Русь у другий половині XIV – перший чверті XV ст. Историко-нумизматичне дослідження. Київ.
- Котляр М.Ф. 1971. Грошовий обіг на території України доби феодалізму. Київ.
- Ланнуа Г. 1853. Путешествия и посольства господина Гильберта де Ланнуа, кавалера Золотого руна, владельца Санта, Виллерваля, Троншиена, Бомона, Вагени в 1399-1450 годах // ЗООИД. Т. III. С. 433-445.
- Маркевич В.И., Полевой Л.Л., Фин Ш.Р. 1961. Кугурештский монетно-вещевой клад XV в. // Труды Государственного историко-краеведческого музея Молдавской ССР. (За 1960 год). Кишинев. С. 75-112.
- Мохов Н.А. 1974. Молдавский торговый путь в XIV-XV вв. // Польша и Русь. М. С. 298-307.
- Нудельман А.А. 1974. Монеты из раскопок и сборов 1972-1973 гг. // АИМ (1973 г.) С. 204-208.
- Нудельман А.А. 1975. К вопросу о составе денежного обращения в Молдавии в XIV – начале XVI вв. (По материалам кладов) // Карпато-Дунайские земли в средние века. Кишинев. С. 94-124.
- Нудельман А.А. 1976. Топография кладов и находок единичных монет // АКМ. Вып. 8.
- Нудельман А.А. 1981. Находки монет эпохи феодализма из раскопок и сборов 1974-1976 гг. // АИМ (1974-1976 гг.) С. 204-208.
- ОВИМК 1987. – Очерки внешнеполитической истории Молдавского княжества (последняя треть XIV – начало XIX вв.). Кишинев.
- Параска П.Ф. 1980. Территориальное становление Молдавского феодального государства во второй половине XIV в. // Социально-экономическая и политическая история Юго-Восточной Европы (до середины XIX в.). Кишинев. С. 62-87.
- Параска П.Ф. 1981. Внешнеполитические условия образования Молдавского феодального государства. Кишинев.
- Параска П.Ф. 1981а. К вопросу о молдавско-польских отношениях конца XIV – первой половины XV в. (заем 1388 г.) // ИАНМ. №3. С. 23-31.
- Подградская Е.М. 1968. Торговые связи Молдавии со Львовом в XVI-XVII веках. Кишинев.
- Полевой Л.Л. 1956. К топографии кладов и находок монет, обращавшихся на территории Молдавии в конце XIII – XV вв. // ИАНМ. №4 (31).
- Полевой Л.Л. 1960. Монеты из раскопок Старого Орхья (1947-1956) // Материалы и исследования по археологии юго-запада СССР и Румынской Народной Республики. Кишинев. С. 317-352.
- Полевой Л.Л. 1969. Монеты из раскопок и сборов на поселении Костешты-Гырля (1946-1959 гг.) // Далекое прошлое Молдавии. Кишинев. С. 146-161.
- Полевой Л.Л. 1979. Очерки исторической географии Молдавии XIII-XV веков. Кишинев.
- Руссев Н.Д. 1993. Нижний Дунай в истории Молдовы XIV в. // Молдавский исторический журнал. №1. С. 39-46.
- Сиверс А.А. 1922. Топография кладов с пражскими грошами // Российская Академия истории материальной культуры. Труды нумизматической комиссии. Т. II. СПб.
- Тимошук Б.А. 1964. Исчезнувшие города Буковины // ВИ. №5. С.
- Тимошук Б.О. 1969. Північна Буковина – земля слов'янська. Ужгород.
- Федоров Г.Б. 1949. Топография кладов с литовскими слитками и монетами // КСИИМК. Вып. XXIX. М. С. 64-75.
- Федоров-Давыдов Г.А. 1960. Клады джучидских монет. Основные периоды развития денежного обращения в Золотой Орде // НЭ. Т. I.
- Штерн Э.Р. 1913. Раскопки в Аккермане летом 1912 г. // ЗООИД. Т. XXI. 1913. С. 92-101.
- Berciu-Draghicescu A. 1990. Repertoriul descoperirilor monetare de pe teritoriul Moldovei (secolele XIV-XV) // CSS. Opuscula bibliologica, geneologica și numismatica. II. P. 54-92.
- Ciobanu V. 1985. Țările Române și Polonia. Secolele XIV-XVI. București.
- Ciocîltan V. 1987. «Către părțile tătărești» din titlul voievodal al lui Mircea cel Bătrîn. // AIIAX. T. XXIV.
- Constantinescu N. 1984. Curtea de Argeș (1200-1400). Asupra inceputurilor Țării Românești. București.
- Diaconu Gh., Constantinescu N. 1960. Cetatea Scheia. Monografie arheologica. București.
- DRH. – Documenta Romaniae Historica. București: A. Moldova. Vol. I (1384-1448), 1975. B. Țara Românească. Vol. I (1247 -1500), 1966. D. Relații între țările române. Vol. I (1222-1456), 1977.
- Iliescu O. 1958. Insemnari privitoare la descoperiri monetare (II) // SCN. Vol. II. P. 447-463.
- Iliescu O. 1970. Moneda în România (491-1864). București.
- Iliescu I. 1977. Monede medievale și moderne descoperite la Păcuil lui Soare în anii 1956-1974 // Diaconu P., Baraschi S. Păcuil lui Soare. Vol. 2: Așezarea medievală. București. P. 148-163.
- Iliescu O. 1990. Monedele Țării Românești și ale Moldovei la Marea Neagră (secolele XIV-XV) // RI. T. I. Nr.6. P. 651-656.
- Luchian O. 1957. Descoperiri de monede moldovenești // SCN. Vol. I. P. 470-471.
- Luchian O. 1968. Un tezaur de monede moldovenești găsit în județul Bihor // SCN. Vol. IV. P. 413-422.
- Mikolajczyk A. 1988. Moldavian Coins in the 15th Century Poland // AM. Vol. XII. P. 263-271.

- Neamțu V., Cheptea S. 1986. Contacte între centrul și sud-estul Europei reflectate în circulația monetară de la Baia (secolele XIV-XV) // *România în istoria universală* (I). Iași. P. 18-30.
- Oberländer-Târnoveanu E., Oberländer-Târnoveanu I. 1981. Contribuții la studiul emisiunilor monetare și al formațiunilor politice din zona Gurilor Dunării în secolele XIII-XIV // *SCIVA*. Nr. 1. P. 89-110.
- Oberländer-Târnoveanu E., Oberländer-Târnoveanu I. 1989. Noi descoperiri de monede emise în zona Gurilor Dunării în secolele XIII-XIV // *SCN*. Vol. IX. P. 121-128.
- Papacostea S. 1973. La începuturile statului moldovenesc. Considerații pe marginea unui izvor necunoscut // *Studii și materiale de istorie medie*. Vol. VI. București. P. 43-59.
- Petrișor E. 1986. Date preliminare asupra tezaurul medieval de la Buruienesti, comuna Doljești, județul Neamț // *MA*. Vol. XII-XIV (1980-1982). P. 171-182.
- Pistarino G. 1971. Notai genovesi in Oltremare. Atti rogati a Chilia da Antonio di Ponzo (1360-1361). Bordighera.
- Smaranda A., Florescu L. 1992. O monedă moldovenească de la Alexandru cel Bun la Cîmpulung Muscel // *BSNR*. Anii LXXX-LXXXV (1986-1991). Nr. 134-139. P. 297-298.
- Spinei V. 1982. Moldova în secolele XI-XIV. București.
- Sfînga I. 1992. Contribuții privind circulația monedelor moldovenești în Țara Românească // *BSNR*. Anii LXXX-LXXXV (1986-1991). Nr. 134-139. P. 133-136.
- Știrbu C. 1980. Valori românești păstrate în muzeile din străinătate – un tezaur de la Petru Mușat // *CN*. Vol. III. P. 77-86.
- Știrbu C., Stancu P. 1975. Monede din tezaurul de Rachelu aflate în colecția muzeului de istorie al R.S. România și importanța lor istorică // *BSNR*. Anii LXVII-LXIX (1973-1975). Nr. 121-123. P. 147-166.
- Ursu A., Berciu-Draghicescu A. 1989. Descoperiri monetare de pe teritoriul Țării Românești (secolele XIV-XVI) // *CSS*. Opusculă numismatică. P. 125-172.
- Vetran A., Custurea G. 1989. Cronica descoperiri monetare în Dobrogea (VIII) // *Pontica*. Vol. XXI-XXII. 1988-1989. P. 369-390.