

Г.И. Кантакузино

ЦЕРКОВЬ-МАВЗОЛЕЙ XV ВЕКА: СТРОЕНИЕ СТЕФАНА ВЕЛИКОГО ИЗ РЭЗБОЕНЬ

Gh. I. Cantacuzino. A Mausoleum Church of XV Century Founded by Stefan cel Mare in Razboieni.

The church in Razboieni was erected by Stefan cel Mare in 1496 to commemorate the warriors perished in the battle at Valea Alba on July 26, 1476 against a strong Ottoman army led by the sultan Mehmed II. During this battle the Moldavian army suffered heavy losses. An inscription on the church tells about these events in very expressive words.

Archaeological research pursued in Razboieni in 1973 revealed large quantity of re-inhumated bones forming a stratum of 0.40 m lying in the altar part and in the median part of the nave at the distance of approximately 1 m from the lateral walls. In front of the altar, a second stratum of bones overlying the first one was discovered on a somewhat smaller area. Thus, the finds prove truthfulness of Grigore Ureche's information given in his chronicle, where he wrote that the church in Razboieni was erected over the bones of soldiers perished at Valea Alba.

Bones of those who died to protect their country and Christian faith, placed under and in front of the altar, similar to martyr's relics placed in crypts under the palaeo-Christian sanctuaries, make the church in Razboieni a unique example of ecclesiastic edifice of Romanian medieval architecture meant to honour the memory of heroes fallen in the battle for their country's independence.

Известная надпись Стефана Великого в церкви, построенной в Рэзбоенах, отмечает важный момент в истории Молдовы 1476 года: ...Въ дъни благочыстиваго и христолюбиваго господина, Іу Стефана воеводи, вожіею милостію господарѣ земли Молдавскон, сына Богдана воеводи, к лѣто шцид, а господства его к лѣто текъшее, въздвиже съ силниі Махмет, царь Търскій, съ вѣсѣми своимн въсточниимн сілами; ещезе и Басараб воевода, названіи Лайвта, прійде с ним съ вѣсем своем Басарабскоа землѣа. И прійдоша плѣнити и прѣати землю Молдавскон; и доидоша до зде на мѣсто нарицаемое Бѣлим Поток. И мы, Стефан воевода, и съ сыном нашим Алѣксандром изидохом прѣд нимі зде и сътворихом съ нимн великій разбой, мѣсеца юліа, къ; и поплѣщеніем вожіем повѣждени быша христіане шт поган. И падоша тѣ много множество шт Молдавских воех Тогдаже и Татаре шдарниша землю Молдавскою шт том страни. Того ради благопривзволі Іу Стефан воевода благим своим произволеніем и създа съ храм въ имѣ архистратига Мнхана и въ молвь севѣ и госпожди своен Маріи и сыном Алѣксандрѣ и Богданѣ, и въ памет и въ задѣшіе въсѣх православних христіан иже зде потрѣбивших са к лѣтш зд; а господска его лѣто м текъшее мѣсеца ноемвриа и. (Repertoriul: 143). Слова надписи уточняют памятный характер строения, предназначенного для увековечивания памяти о воинах, павших в битве, происходившей поблизости двумя десятилетиями раньше.

Дата сооружения этого храма точно указана в надписи. Различные перестройки и дост-

ройки, которые как-либо изменили первоначальный вид памятника, были хорошо заметны при исследовании его строений. Потому археологические исследования, проведенные в связи с восстановительными работами в августе 1973 года, носили более краткий характер. Исследования были сконцентрированы исключительно внутри церкви и дали новые подробности о ее сооружении. Раскоп состоял из траншеи шириной в 1 м, заложеной к югу от длинной оси церкви, пересекая пронаос, наос и восточную часть алтаря, к которой была добавлена прирезка в южной части наоса, к западу от оси окна.

Было выяснено, что церковь — это первое здание, воздвигнутое на данном месте, в верхней части предматерикового слоя чернозема серого цвета с коричневым оттенком. Уровень сооружения здания можно восстановить по остаткам расколотых камней. В процессе строительства, по мере поднятия стен внутри (в интерьере), были применены последовательные нивелировки из слоев земли, разделенные между собой следами раствора, до уровня дневной поверхности, отмеченного каменными ступеньками обрамлений входов в пронаос и наос, находящихся более чем на 0,70 м выше, по сравнению с внешним. Первые нивелировки были проведены до завершения строительства. Столбовые ямы некоторых столбов от лесов строительства (подмосток) диаметром 0,2-0,4 м, заполненные землей вперемешку с щебнем и колотым камнем и расположенные на расстоянии 3,1-3,5 м друг от друга и 1,8-1,9 м от стен

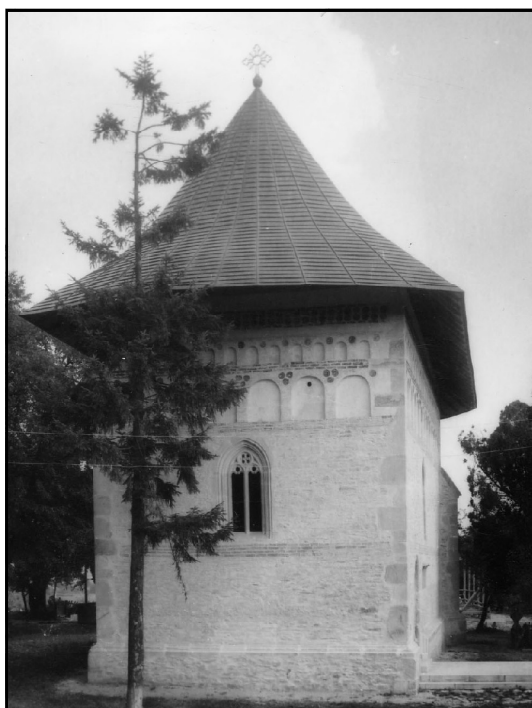


Рис. 1. Церковь Штефана чел Маре в Рэзбоень (после реставрации).

резая нижние слои нивелировки, и были закрыты лишь последними слоями нивелировки толщиной в 0,2-0,3 м.

В наосе и алтаре были отмечены некоторые интересные особенности строительства этой церкви. Вдоль площади, предназначенной для алтаря и наоса, была вырыта яма прямоугольной формы длиной 10,5 м, шириной 3,5 м и глубиной 1-1,2 м. Западная граница этой ямы не превышает западную границу наоса. На дне ямы, в слое толщиной от 0,35-0,4 м, беспорядочно залегали перезахороненные останки. Они были покрыты слоем земли желто-коричневого цвета, который заполнял яму до определенного уровня. В этом слое также было найдено несколько костей. Над ним была обнаружена тонкая, почти непрерывная прослойка золы. Сквозь этот слой проходит столб, толщиной 0,2-

0,3 м, вбитый очень глубоко; близкое расположение столба к западной стене наоса (0,3-0,35 м до края) и стратиграфическая ситуация, предшествующая строительству и первому слою нивелирования, показывают, что речь идет не о столбе подмосток, а, вероятно, о приспособлении, связанном с предшествующими строительными работами.

В восточной части наоса на расстоянии примерно в 2 м от иконостаса, были выявлены остатки другой ямы, которая начинается над прожогом, отмеченным над слоем земли, который покрывает толстый слой перезахороненных останков. На дне этой ямы, глубиной всего в 0,5 м, находились остатки досок, на которых в беспорядке также были сложены перезахороненные кости. Таким образом, в этой зоне на двух различных уровнях существуют перезахороненные кости.

Стены строения являются более поздними, чем эти погребальные ямы. Нужно отметить, что на исследуемом пространстве отсутствовали черепа; вероятно, они находятся на еще не раскопанном пространстве (возможно, напротив алтаря или к западу от него). То, что церковь возникла позднее большой погребальной ямы, равно как и остатков костей над ней, доказано и стратиграфически, и тем, что между камнями в фундаменте находились несколько фрагментов костей. Слой погребенных костных остатков в пронаосе отсутствует. На западном краю этого сектора, в южной части разреза, появился край ямы погребения более позднего времени, в которой встречались фрагменты поливной керамики, относящейся к XVIII-XIX векам.

Таким образом, после археологических исследований 1973 года было установлено существование на поверхности, под алтарем и наосом, за исключением двух боковых полос шириной в 1 м, компактного слоя, в котором были перезахоронены костные остатки в период до сооружения церкви. Между покрытием ямы с костными остатками и началом строительных работ прошел некоторый, не обязательно длинный, интервал времени, в течение которого по-

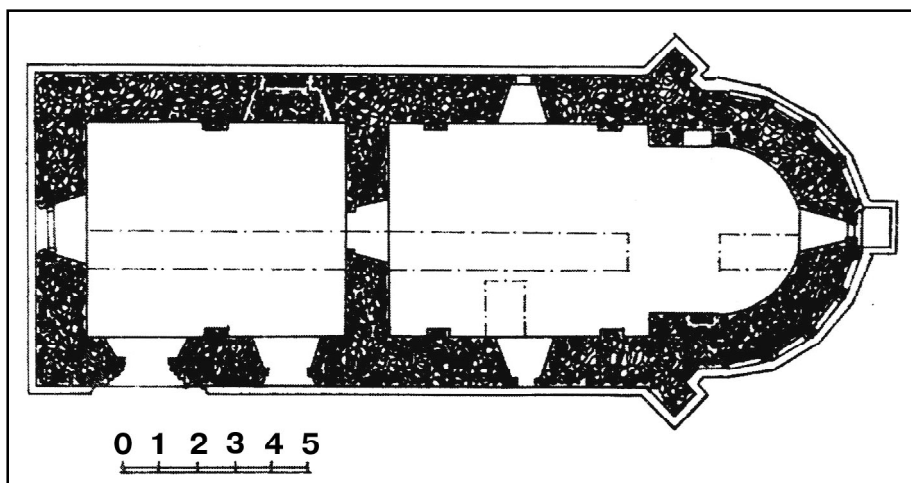


Рис. 2. Церковь Штефана Великого в Рэзбоень. План археологических раскопок 1973 г.

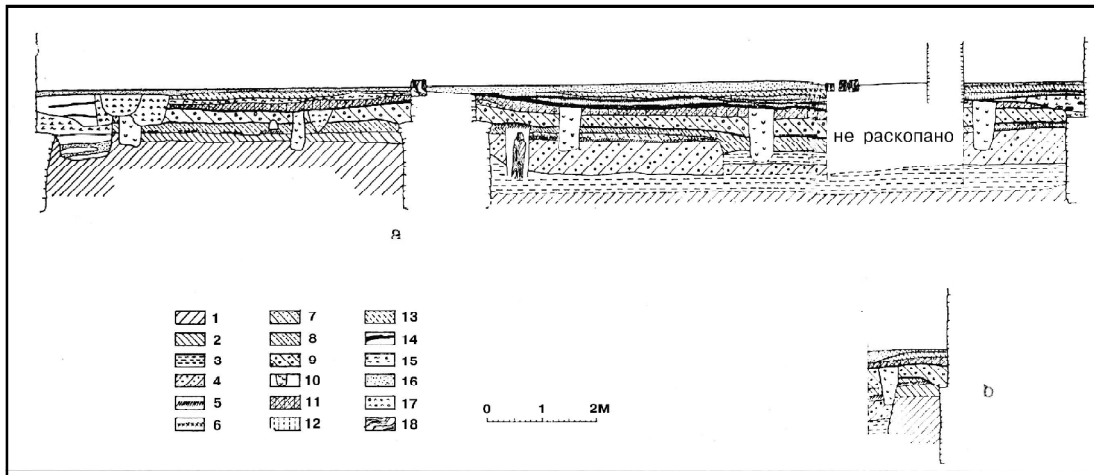


Рис. 3. Церковь Штефана чел Маре в Рэзбоень. Северный профиль продольной траншеи и восточный профиль траншеи из южной части наоса. Условные обозначения: 1 — желтый материковый грунт; 2 — коричнево-серый грунт; 3 — слой перезахороненных костей; 4 — желтовато-коричневый грунт; 5 — прожог; 6 — уголь; 7 — серо-желтый грунт; 8 — желтовато-коричневый грунт с небольшими вкраплениями угля и следами кирпича; в основании слоя — остатки колотого камня; 9 — красновато-коричневый грунт со слабыми следами строительного мусора; 10 — столбовая яма от лесов; 11 — серо-коричневый компактный грунт со слабыми следами строительного мусора; 12 — светло-серый компактный грунт; 13 — серый, сильно гранулированный грунт со следами строительного мусора; 14 — раствор; 15 — строительный мусор, битый кирпич; 16 — песок, заполнение над дощатым полом; 17 — заполнение поздних ям; 18 — дерево.

явился, упомянутый выше тонкий слой прожога. Сооружению храма непосредственно предшествовала укладка костных остатков в яму меньших размеров и глубины на деревянном настиле.

Церковь из Рэзбоень, является, таким образом, настоящим мавзолеем, мемориальным памятником, сооруженным в честь павших в битве в июле 1476 года у Валя Албэ. В хронике Григорие Уреке отмечается: «Позже, после отхода недругов и врагов из страны, собравши Стефан водэ тела мертвых, и курган сделавши из мертвых, а потом построил над их костями церковь, где бытует и по сей день память об их душах» (Grigore Ureche 1958: 104). Повествование летописца, которое представляет собой либо упоминание содержания исчезнувшей хроники, либо повествование еще живой устной традиции, основывается, как видно, на реальных фактах. Археологические наблюдения исследования, предоставляют больше подробностей в этом смысле, оставляя все-же и некоторые нерешенные проблемы.

Пассаж из хроники относительно строительства церкви, даже если и следует сразу после упоминания о битве от 26 июля 1476 года и перед рассказом о последующем развитии кампании, имеет однако отношение к более поздним событиям. Из этого не следует понимать, что церковь была сооружена именно на месте битвы, над захоронениями павших, а, вероятно, об акте перезахоронения, после которого был построен храм. Археологические исследования показали, что такая интерпретация соответствует тексту летописца. Костные остатки, раскопанные после достаточно длительного периода вре-

мени (факт который вытекает и из качества их консервации), были собраны и перезахоронены в яме больших размеров, на месте, где должна была быть сооружена церковь.

Зная дату сооружения церкви — 1496 год, через 20 лет после битвы, в честь которой она была сооружена, — следует задаться вопросом, когда было произведено перезахоронение остатков. Было сказано, что кости были покрыты слоем, в котором отсутствуют следы строительных работ, то есть, до начала строительных работ. Слой прожога, находившийся над слоем заполнения ямы, указывает на прошествие некоторого периода времени (не обязательно длительного) между перезахоронением и строительством храма. Можно предположить, что по времени перезахоронение немногим предшествовало началу строительных работ, а слой прожога, вероятно, относится к предварительным операциям. Под знаком вопроса остается и наличие верхнего слоя костных остатков, под которым

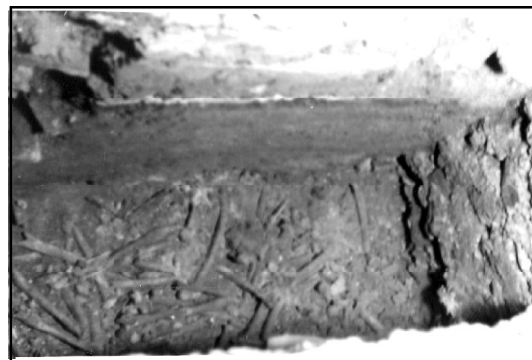


Рис. 4. Перезахороненные кости у основания алтарной апсиды.



Рис. 5. Перезахороненные кости в наосе.

был настил из досок. Если не исключать возможности более поздней эксгумации костных остатков, то их центральное положение и состояние, в котором они лежали, делают вероятней гипотезу о их принадлежности участникам с высоким статусом или сыгравшим наиболее важную роль в битве.

По представленным характеристикам церковь из Рэзбоень занимает особое место не только среди многих других храмов, построенных Стефаном Великим, но и, в общем, среди всех культовых сооружений в румынских княжествах в эпоху средневековья. Ни до сооружения церкви, ни после этого нет аналогичного примера строительства храма, «в память и для поминания» героев, павших в битвах, и в котором хранились бы их останки. Некоторые примеры более позднего

времени, крестов, на местах погребения убитых в битве — крест Леона Водэ возле церкви Слобозия в Бухаресте (1631) и крест воинов Матей Басараба у Фунден (1632) (Stoicescu 1961: 334) или крест Ференца у окраин Ясс (1717) (Drăghiceanu 1913: 154-157, рис. 8-12) — представляют лишь памятные кресты над общими могилами, значительно отличающиеся от интересующей нас церкви.

Место в Рэзбоенах, где вторично были погребены костные остатки — в алтаре и в средней части наоса — представляется, в любом случае, исключительным для погребений. В определенных случаях могли быть погребены останки более почитаемых церковных особ. Идея, которая привела к строительству церкви в Рэзбоенах над останками, помещенными в алтаре и наосе, является продолжением существующего еще с раннехристианского периода обычая возведения алтаря некоторых культовых храмов над склепами, в которых хранились останки мучеников; можно полагать, что Стефан Великий сопоставлял тех, кто отдал жизнь в борьбе против «неверных» — мученикам периода раннего христианства.

Уникальный характер ктитория Стефана Великого из Рэзбоень был выявлен археологическими исследованиями. Эти данные лучше освещают некоторые моменты правления великого воеводы. Тот факт, что битва при Валя Албэ послужила причиной сооружения подобного памятника, показывает значение, которое имела эта битва. Хотя она и закончилась безуспешно, способствовала достижению окончательной победы в войне, которая по праву считается самой тяжелой в истории Молдовы, и которая закончилась отступлением армии во главе с великим завоевателем Константинополя. Битва 26 июля 1476 года остается памятной датой благодаря тяжести потерь — «огромное множество воинов Молдовы». Если по поводу такого числа участников и павших в битве сведения противоречивы, то впечатляющее число костей, перезахороненных в церкви, является доказательством большого числа погибших. Среди них находились многие из «великих бояр» и «добрых витязей» (Grigore Ureche 1958: 104), из самых приближенных к господарю.

Основывая церковь в Рэзбоень, Стефан Великий принес дань уважения памяти тех, кто пожертвовал жизнью ради защиты родной земли.

ЛИТЕРАТУРА

- Drăghiceanu V., 1913. Cetațuia din Iași. Studiu arheologic. // BCMI, an VI, f. 24.
Grigore Ureche, 1958. Letopisețul țării Moldovei. ed. P.P.Panaitescu, ediția II, București.

- Repertoriul monumentelor de artă din timpul lui Ștefan cel Mare. 1958. București.
Stoicescu N., 1961. Repertoriul monumentelor și obiectelor de artă din timpul lui Ștefan cel Mare. București, 1958.