

*Е.А.Айбабина, С.Г.Бочаров*

## ОБ АТРИБУЦИИ ОДНОЙ ИЗ СРЕДНЕВЕКОВЫХ ЦЕРКВЕЙ ФЕОДОСИИ

**Е.А. Айбабина, С.Г. Бочаров. On Attribution of a Medieval Church in Feodosia.**

The article is a research of origins and attribution of one of the four preserved Medieval churches in Feodosia (Crimea). The scientific literatures has various opinions on the name of the church, time of its foundation and ethnic belonging. Some believe that it has Greek origin, others support its Armenian provenance. The main debates about the confessional attribution of the temple are stirred not by its architecture, but rather by the frescos covering its interior. These frescos find numerous analogues among the sites of east-Byzantine regions in Asia Minor. The authors conclude that the studied site is in fact St. Dimitrii' church (XIV-XV c.) which belonged to the Greek community of Kaffa.

Месторасположение средневековых греческих церквей — один из менее изученных аспектов исторической топографии Каффы — Кефе (конца XIII — XVIII вв.). Точная локализация храмов, принимая во внимание тезис о «демотопографической» организации фактории (Balard, Veinstein 1981: 89) (город разделялся на кварталы — контрадо, которых насчитывалось около шестидесяти (Balard 1979: 207), и каждый квартал имел свою определенную этническую доминанту), позволяет определить городские районы, где большую часть населения составляли представители греческой общины Каффы, и время заселения этих районов.

Настоящая статья посвящена одному из четырех сохранившихся до наших дней храмов Феодосийского Карантина. Церковь находится на северо-восточном участке средневекового городища, на небольшой возвышенности, расположенной между двумя водоотводными каналами, в пределах внешнего оборонительного кольца (1383 — 1389 гг.), в 35 м к северу от куртины В XX (Айбабина, Бочаров 1996: 69) (рис. 1; 2; 3).

Храм представляет собой простую прямоугольную в плане постройку с выступающей апсидой, имеет два хорошо выделенных объема: полукруглую апсидную часть и прямоугольный неф (размеры: по внешнему периметру 12,0 x 8,7 м, по внутреннему 10,5 x 6,9 м) (рис. 4; 5; 6). Стены храма сложены из разномерного известняка с лицевой подтеской на известковом ра-

створе, замешанном на крупном морском песке, все углы здания сложены впереплет. Толщина северной и южной стен — 0,9 м, западной — 0,8 м. Высота стен — 5,8 м. Вход расположен в западной стене (ширина — 0,9 м, высота — 1,9 м), над входом находится арка тимпана (рис. 7). В церкви было пять окон, из которых два (размером 0,8 x 1,2 м) находились в северной стене в 2,2 м над полом, два в западной: одно над дверью (размером 0,3 x 0,5 м), другое (размером 0,6 x 0,7 м) справа от дверного проема на высоте 1,2 м от уровня пола, пятое окно (размером 0,2 x 0,4 м) расположено по центру апсиды. Пол храма выложен из разномерных плит песчаника. Апсида полукруглая, выступающая из толщи стены на 2,6 м. Плечи апсиды выделены не очень сильно (внутренняя ширина плеч — 0,8 м, внешняя — 0,9 м). Толщина стены апсиды 0,7 м. Свод церкви стрельчатый, почти полукруглый, высота от пола до шельги — 7,2 м. Крыша двухскатная, покрыта черепицей.

В научной литературе нет единого мнения о названии этой церкви, времени ее основания и этнической принадлежности.

По ведомости митрополита Игнатия в конце XVIII века в городе существовало одиннадцать греческих церквей: Пресвятой Богородицы, св. Николая, св. Варвары, Преображения Христова, Вознесения Господня, св. Георгия, св. Георгия, св. Дмитрия, св. Параскевы, св. Феодоров Тирона и Стратилата и Успения Пресвятой Богородицы (Лашков 1886: 140-141). На 8 гене-

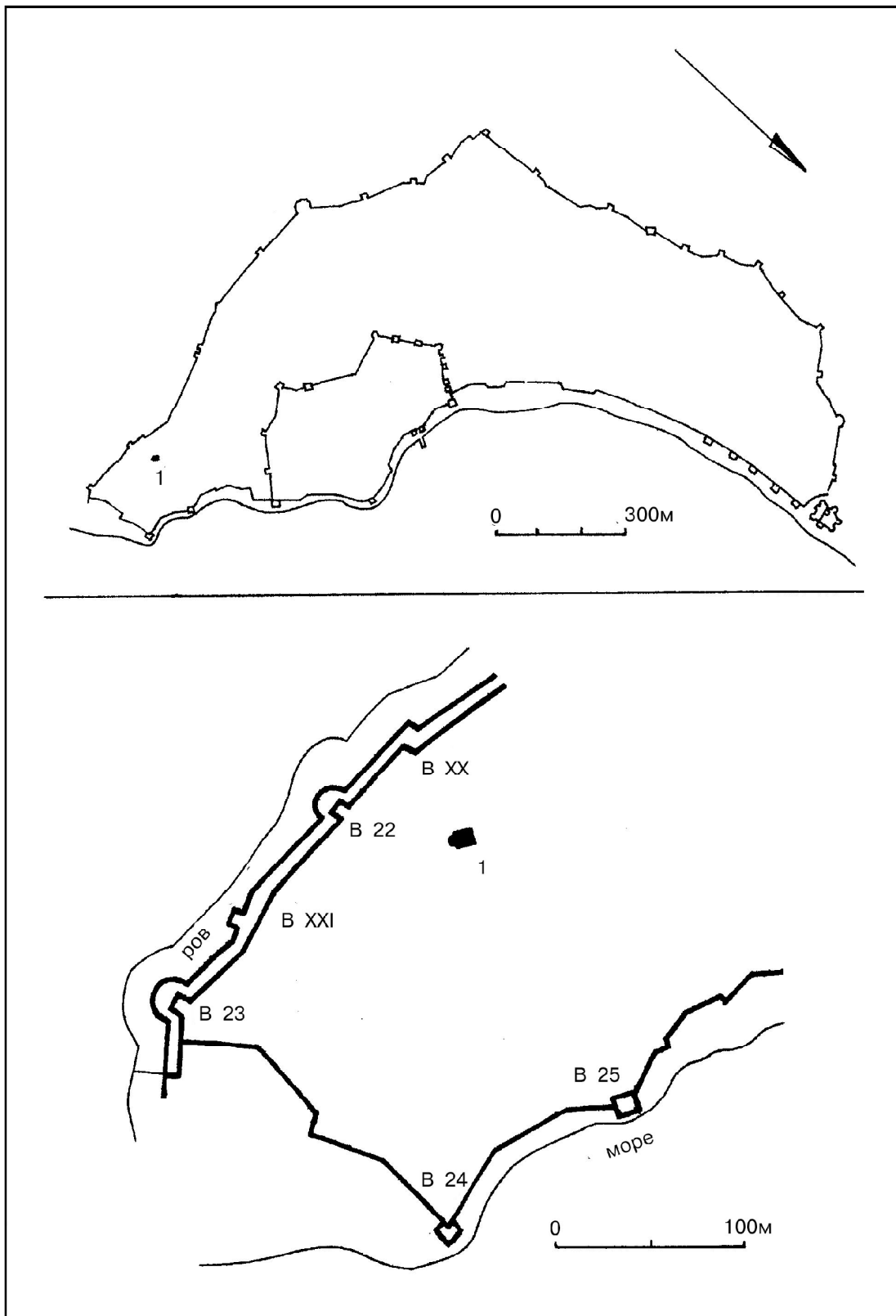


Рис. 1. Местоположение церкви Св. Димитрия в Каффе.

1 — церковь Св. Димитрия; В 22, В 23, В 24, В 25 — крепостные башни; В XX, В XXI — куртины.



*Рис. 2. Церковь Св. Димитрия (вид с северо - востока).*



*Рис. 3. Церковь Св. Димитрия (вид с северо - запада).*

ральных планах Каффы — Феодосии конца XVIII в. храм отмечен как греческий, на одном из них указано и его название — церковь св. Димитрия (Халпахчян 1979: 35-49).

В начале XIX века Гавриил Айвазовский приводя описание храма, называет его греческой церковью святого великомученика Димитрия и отмечает, что в ней содержатся карантинные арестанты (Айвазовский 1846: 321-322).

В 1872 году М. П. Погодиным был опубликован «План города Каффы 1784 г.» (крайне схематичный и малоинформативный), в настоящее время копия этого плана хранится в Феодосийском краеведческом музее (ФКМ. КП 57/1. Д 3431). На экспликации к плану исследуемая церковь указана как «Армянская церковь св. Стефана с фонтаном 1491 г.» (Погодин 1872: 301-307. Таб. IV). Происхождение этого плана неясно, его исполнение не имеет ничего общего с планами, снятыми российскими военными топографами в конце XVIII века (Халпахчян 1979: 35-49), кроме того, обращают на себя внимание явные ошибки в экспликации: греческая церковь св. Параскевы названа армянской, а храм св. Феодоров Тирона и Стратилата<sup>1</sup> назван греческой церковью св. Петра (Погодин 1872: Таб. IV).

В работе Х.Кучук-Иоаннесова об армянских рукописях Южной России и Крыма, изданной в 1892 году, храм уже называется армянским (Кучук-Иоаннесов 1892: 35).

Церкви св. Димитрия была полностью посвящена статья Д.Маркова, опубликованная в 1912 году. Автор уже не знал названия этой церкви, но ее греческая принадлежность не вызывала у него сомнений (Марков 1912: 184-195). Он выделяет семь признаков ее «греческой принадлежности»: незначительные размеры храма; незначительный выступ алтарной апсиды; низкая высота двухскатной крыши; свод, который имеет форму правильного полукруга; незначительная высота алтарного возвышения; внешний вид и внутреннее содержание фресок в византийском стиле; надписи на фресках на греческом языке (Марков 1912: 194-195). Время постройки храма определено им «... никак не ранее XV столетия» (Марков 1912: 195).

В конце 1911 и в 1912 году в церкви проводились ремонтные работы. Целью ремонта заключалась в том, чтобы освободить северную стену от деревянных подпорок, которые ее поддерживали, и заполнить камнями и строительным раствором щели, образовавшиеся в западной и восточных стенах. Северная и южная стены были скреплены четырьмя железными связями, при этом использовался порох, которым пробивались отверстия в стенах для крепления связей (Марков 1912: 185-186).

<sup>1</sup> В 1996 году храм св. Феодоров Тирона и Стратилата был исследован Феодосийской археологической экспедицией. Смотри: Айбабина Е.А., Бочаров С.Г. 1996 а.

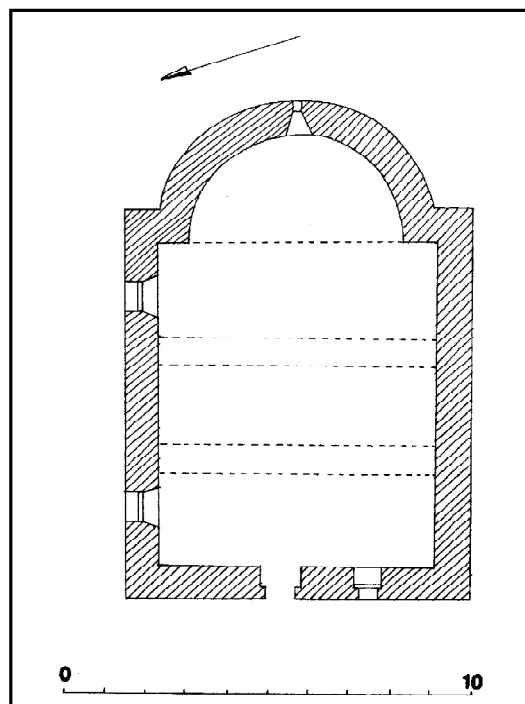


Рис. 4. План церкви Св. Димитрия.

В путеводителе по Феодосийскому музею Н.Барсамов и П.Заболоцкий упоминают о «... древне-греческой церкви св. Стефана (в Феодосийском карантине)» (1927: 16).

Фресковые росписи церкви были обследованы И.Грабарем, в своем письме из Феодосии, датированном 6 мая 1927 года, он отмечает: «Фрески, предположительно приписывавшиеся на основании моего "Феофана Грека" — Феофану, оказались его времени, но совершенно другого мастера» (Грабарь 1966: 258).

В том же 1927 году А.П.Смирновым в Академии истории материальной культуры был прочитан доклад «О росписи Феодосийской карантинной церкви». На основании анализа фресковой росписи храма автор считает, что датировать этот памятник необходимо XVI веком (Залесская 1991: 310-311).

А.Л.Якобсон вслед за М.П.Погодиным называет храм церковью св. Стефана, датируя его XIV веком, но придерживается мнения о греческой принадлежности храма. О фресковых росписях он замечает: «... выполнены они с большой экспрессией и свидетельствуют о незаурядном мастерстве греческих художников Каффы, находившихся на уровне высокой живописной культуры Византии XIV в.» (Якобсон 1964: 117).

В монографии, опубликованной в 1966 году и посвященной средневековым фрескам Крыма, О.И.Домбровский пишет о храме св. Стефана и не оспаривает его греческого происхождения (Домбровский 1966: 61).

В.А.Микаелян лишь упоминает о сохранившемся в Феодосии здании церкви св. Степана (Микаелян 1974: 130).

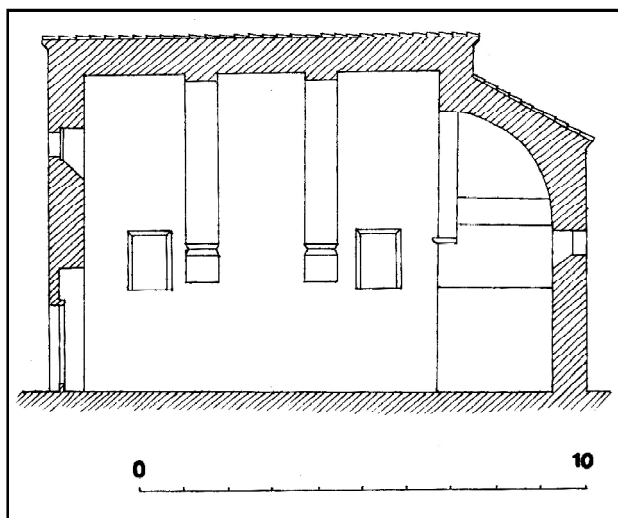


Рис. 5. Церковь Св. Димитрия. Разрез.

Э.М.Корхмазян относит исследуемую церковь к армянским памятникам Каффы, опираясь на план, опубликованный М.П.Погодиным, называет ее церковью св. Стефана и строительство храма относит к первой половине XV века (Корхмазян 1975: 90).

Как видно из приведенных выше данных, все исследователи (за исключением Д.Маркова) вслед за М. П.Погодиным называют изучаемый храм церковью св. Стефана (сделанное ранее Г.Айвазовским описание церкви осталось не востребованным). Относительно ее конфессиональной принадлежности существуют две точки зрения. В пользу греческого происхождения выступали Д.Марков, Н.Барсамов и П.Заболоцкий, А.Л.Якобсон, О.И.Домбровский, Н.Салько. В пользу армянского — М.П.Погодин, Х.Кучук-Иоаннесов, В.А.Микаелян, Э.М.Корхмазян.

Первое известное нам упоминание греческой церкви св. Димитрия известно в массариях Каффы и относится к 1386 году (Balard 1978: 213). Сведения о ней есть и в XV веке (Balard 1987: 229).

Основные споры по поводу конфессиональной принадлежности храма вызывает не его архитектура, а фрески, покрывавшие его внутреннюю часть. Первое подробное описание их сделано Д.Марковым, хотя ранее они были упомянуты М.П.Погодиным. Наиболее обстоятельный искусствоведческий анализ росписей и их научно-обоснованная датировка осуществлены О.И.Домбровским. Э.М.Корхмазян отмечает разницу в стиле изображения сцен Деисуса и Евхаристии (Корхмазян 1978: 105-106).

Фресковые росписи покрывали, очевидно, весь внутренний объем храма. В настоящее время они сохранились в конхе апсиды, на арке, справа от алтаря на простенке, на пилястре ближайшей ко входу арки северной стены, на западной стене. Наиболее значительные остатки фрески — в апсиде и на западной стене (рис. 8-10; 14). Фреска делилась на ярусы красной полосой: сохранились росписи двух ярусов и следы третьего в виде маленьких фрагментов

в нижней части конхи. В конхе апсиды помещен Деисус: Христос, сидящий на троне, и стоящие слева и справа от него Богоматерь и Иоанн Предтеча. Композиция Деисуса, занимающая верхний ярус — самое значительное по расположению и наибольшее по площади место, написана в свободной живописной манере. Сохранилась большая часть фигуры Христа в хитоне и гиматии с Евангелием в левой руке (рис. 8). Над головой его украшенные драгоценными камнями и жемчугом нимб с крестом. Под ногами плоская скамеечка. Стоящая слева фигура Богоматери с приподнятыми и протянутыми к Христу руками, повернута к нему (рис. 8). Над головой Марии нимб. Справа от Христа Иоанн Предтеча в голубом плаще с крестообразным посохом. Фигуры композиции помещены на фоне драпировки с узором. Фигуры статичны, торжественны, складки одеяний свободно спадают вниз. Тонко прорисованы детали одежды, трона Иисуса Христа, узорчатые ткани. Колорит фрески выдержан в синих, серо-голубых, голубых, а также коричнево-золотистых, красных, оранжево-красных густых и насыщенных тонах.

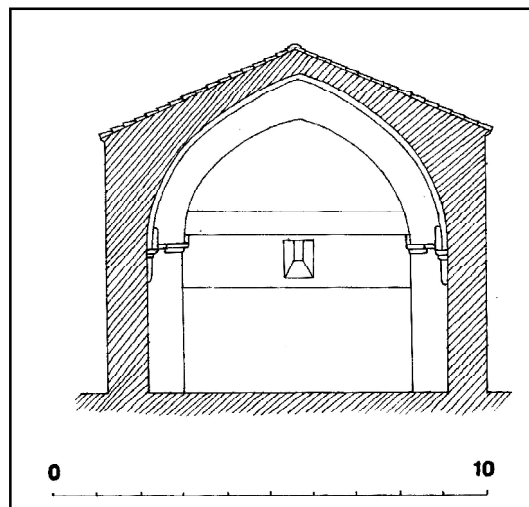


Рис. 6. Церковь Св. Димитрия. Разрез.

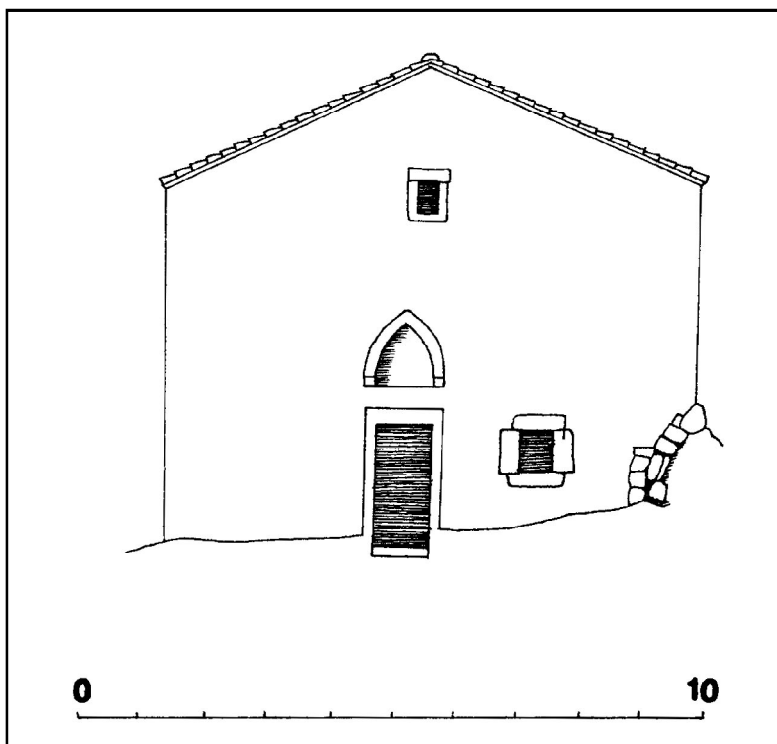


Рис. 7. Церковь Св. Димитрия.  
Фасад западной стены.

Во втором ярусе в центре апсиды находился образ Знамения с изображением Божьей Матери с младенцем Иисусом, ныне полностью утраченный (Домбровский 1966: рис. 30). Слева и справа сцены Евхаристии с двойным изображением Христа; справа — сидящего за трапезой с чашей в руке, с шестью апостолами, слева, дающего хлеб и благословляющего шестерых других апостолов (рис. 10). Изображения Христа плохо сохранились, по контуру рисунка можно предположить, что лик его повернут к апостолам. Фигуры апостолов направлены к центру композиции. Они представлены в движении с протянутыми вперед руками, повернутыми и поднятыми к Христу ликами. Над головами апостолов изображены нимбы, очерченные красно-белой линией и написанные охрой. Коренастые фигуры апостолов облачены в гиматии красновато-коричневых тонов. Композиция симметрична, но не однообразна: различное положение рук, шагающих ног, развевающихся складок одежд, разные позы святых придают фреске динамичность.

Христос изображен сидящим за престолом, покрытым свисающим до полу платом с рисунком из украшенных жемчужинами и сетчатым узором крестов, создающим впечатление богато расшитой ткани темно-оранжевых, охристых тонов (рис. 10). На престоле перед Христом (левая часть сцены) стоит дискос с дарами. Правая сторона фрески полностью утрачена, видны лишь полустертые куполообразная сень кивория, голова Христа и кровля рядом находившегося портика.

Значительная часть фрески в центре апси-

ды утрачена в результате осыпания штукатурки, помимо этого все лики изображенных персонажей намеренно стерты, что сильно затрудняет атрибуцию живописи.

Фреска Евхаристии феодосийской церкви в основном повторяет схему, представленную в изображении Евхаристии в Софийском и Михайловском соборах в Киеве. В мозаичных композициях Софийского и Михайловского соборов, в отличие от феодосийской фрески, в сцене причащения по обеим сторонам престола изображены ангелы с рипидами. Иисус Христос представлен стоящим и подающим апостолам вино и хлеб. Все фигуры Михайловской и Софийской мозаик примерно равновелики, в Софийской — святители с поклоном принимают благословение. Фигуры апостолов феодосийской фрески более подвижны, в изображении их видна некоторая диспропорция: тела приземисты, головы крупные. Изображение святых апостолов с нимбами соответствует традиции и встречается в ряде византийских монументальных памятников (Лазарев 1966: 42). Святые как бы выдвинуты на передний план, в то время как фигуры сидящего за престолом под сенью кивория Иисуса Христа находятся в отдалении, возвышаясь над ними. Это придает изображению Христа торжественность и некоторую отстраненность. Кивории, как и фигуры Христа симметричны, высокий округлый купол поддерживается тонкими колоннами, между которыми развеваются легкие узорные волюмы. Третий, нижний ярус росписи апсиды, по реконструкции Д.Маркова, составляли изображения святых. От росписей этого яруса остались лишь небольшие



Рис. 8. Церковь Св. Димитрия. Деисус. Изображения Иисуса Христа на троне, Богоматери (слева) и Иоанна Предтечи (справа) (прорисовка).

фрагменты фрески, по которым невозможно судить об их сюжете. Фреска, сохранившаяся в конхе феодосийской церкви, полностью совпадает с росписью Трапезундского храма св. Софии (Hagia Sophia, Tower chapel, 1250–1270 гг.) (Byrer, Winfield 1985: 231-236, fig 69, pl 179a) по сюжетам двух верхних ярусов, по их соразмерности, аналогичны также позы изображенных фигур. Сцена Евхаристии построена по подобной схеме, но в трапезундской фреске изображения Христа поставлены в один ряд с апостолами, по обе стороны от алтаря, за которым стоят ангелы. Фигуры апостолов более статичны. Некоторые из них повернуты друг к другу в беседе. В этой сцене Христос обращен к апостолам, более приближен к ним, в то время как

на феодосийской фреске на Христе сосредоточено все внимание апостолов. Она передает чувство единого порыва, искренней и несомненной веры. Изображения святых апостолов приближаются также к образам мозаики храма Софии в Салониках, росписей древнерусской Спасо-Нередицкой церкви (Домбровский 1966: 64-65). Как считает О.И. Домбровский, по живописным приемам и композиции феодосийские фрески находят аналогии в росписи XIII в. храма в Сопочанах и церкви XIV — XV вв. в Мало-Малово в Западной Болгарии (Домбровский 1966: 66). Они совпадают даже некоторыми деталями изображений — ликом, пропорциями фигур, трактовкой одеяний. В ликах святых, в передаче поз, манере и стиле изображений

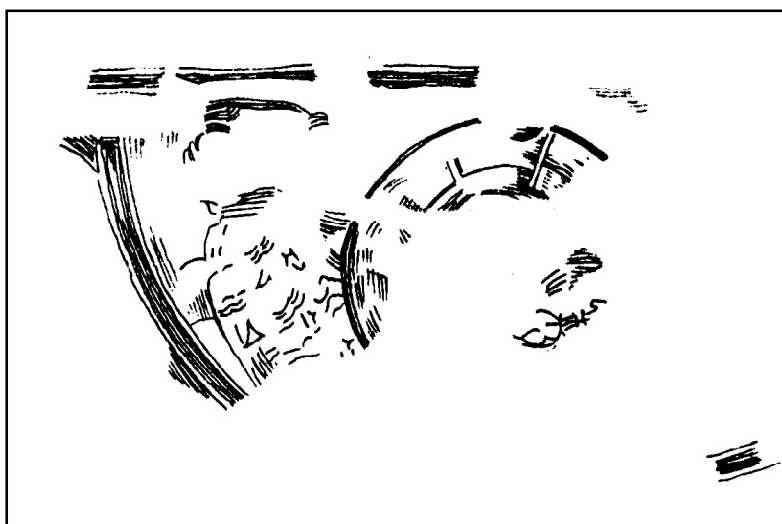


Рис. 9. Церковь Св. Димитрия. Изображение Спаса Нерукотворного (прорисовка).



Рис. 10. Церковь Св. Димитрия. Евхаристия (левая сторона) (прорисовка).

О.И.Домбровский видит несомненно греко-византийские черты и традиции и датирует их ранним XIV в. (Домбровский 1966: 68).

Подобным образом фрески атрибутирует Н.Салько (1973: 29). Оба исследователя считают, что они созданы под влиянием византийского искусства конца XIII — XIV вв., распространившимся в восточно-византийском регионе, в том числе и Крыму.

Э.М.Корхмазян фрески феодосийского храма сопоставляет с армянской миниатюрой и фресковой живописью коренной Армении и Крыма: миниатюрами Аракела, фресками храмов Татевского монастыря и на о. Ахтамар. В облике святых Евхаристии, в их ликах, по ее мнению, просматриваются восточные черты, а в колорите фресок используются голубые и охристые тона, широко применяемые крымскими миниатюристами (Корхмазян 1978: 104-105).

На заднем плане над головами святых апостолов видны вытянутых пропорций строения, которые Д.Марков считает изображением Иерусалима (Марков 1912: 190), О.И.Домбровский (1966: 64) называет их кивориями и архитектурными портиками (рис. 10). Они образуют в сцене Евхаристии третий план, находясь за спиной Иисуса Христа, что придает изображению большую пространственную глубину. Постройки с арочными входами, плоскими и двускатными крышами украшены орнаментами, подразумевающими, вероятно, каменный резной декор, и развевающимися легкими узорчатыми волюмами. По краю кровли ближайшего к Христу портика (левая часть сцены) идет рисунок из спиралевидных завитков. Аналогии орнаментальным украшениям «портиков» феодосийской фрески находим в декоре архитектурных соору-

жений, изображенных на миниатюрах «Евангелия Хитрово», создание которых связано с греческой традицией (Лазарев 1956а: рис 25, 27). Портики отделены от фигур апостолов широкой полосой с орнаментом из параллельных линий разного цвета.

Над сценой Деисуса в полукруге, отделенном красной полосой, находится изображение Спаса нерукотворного (рис. 9). Лик Спаса, полностью утраченный в результате вывала штукатурки, окружен темно-оранжевым нимбом с крестом и написан на светло-голубом узорчатом плато на темно-оранжевом золотистом фоне. Крест украшен орнаментом. Рисунок тонкого воздушного плато таков же, как на волюмах Евхаристии: отрезки тройных волнистых линий, между ними фигуры в виде небольших треугольников с точками на углах. Рисунок не крупный, но частый, нанесен темно-красной краской. Подобное изображение Спаса нерукотворного находится в центре тьябла над апсидной аркой Мангупского пещерного храма, где оно датировано XV в (Домбровский 1966: 83-84, рис 50).

Фрески конхи, вероятно, представляли собой иконостас, в нижнем ярусе могли быть изображения святых и двенадцатых праздников (Марков 1912: 193). Композиция сверху обрамлена радужной аркой, состоящей из трех разделенных белой линией зигзагообразных полос, изломы которых окрашены в разные цвета (Домбровский 1966: 63). Подобные орнаментальные обрамления композиции Деисус, проведенные по арке алтарной апсиды, встречаются в храме Каппадокии: Гореме (Goreme 19), Элмали-Килисе (Elmalı kilise) (конха центральной апсиды), Гореме (Goreme 29a) (апсиды), а также в обрамлении центральных апсид церкви св. Фе-

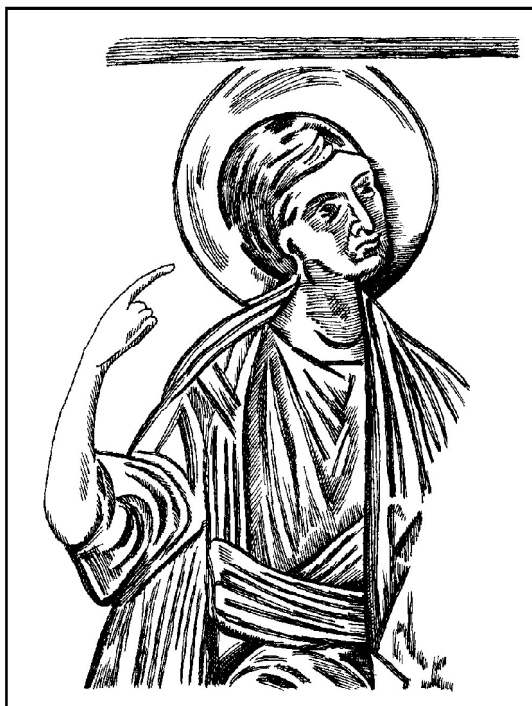


Рис. 11. Церковь Св. Димитрия. Изображение пророка Аввакума (прорисовка).

одора и Комплекси-Килисе (Comlekci kilisesi), заключающих композиции: Иисус Христос среди четырех символов, в Яланли-Килисе (Yılanlı kilise) с композицией Христос во Славе в храме св. Георгия, фрески апсиды которого почти полностью утрачены (Jolivet-Levi 1991: pl 45, fig 1; pl 75, fig 1, 2; pl 89; pl 132, fig 1, 2; pl 161, fig 1; pl 169). Росписи этих храмов датируются с X по XI вв., Элмали-Килисе (Elmalı kilise) — XI-XIII вв. (Jolivet-Levi 1991: 60, 125, 143, 224, 295, 310). Подобные орнаменты, обрамляющие арку апсиды, широко известны. В сохранившейся части росписей храма не встречается декоративных элементов в стиле сельджукской орнаментики, широко распространившейся в архитектурном декоре полуострова с XIV в. Напротив, все мотивы имеют византийское происхождение.

На восточной стене, помимо многоцветного геометрического узора на арке апсиды, радужной небесной сферы, сохранилось поясное изображение пророка Аввакума с хартией в руке и под ним еще один портрет молодого пророка, по-видимому, Давида (Марков 1912: 192) (рис. 11). Лик его обращен к алтарной апсиде, правая рука поднята в крестном знамении. Оба портрета поясные, под изображением пророка Давида находится выступающая консоль апсидной арки. Колорит фрески с нижней фигурой детально описан О.И. Домбровским (1966: 63, рис 34). Верхняя фигура написана в тех же красных и оранжевых тонах, голова — на тускло-синем фоне.

На простенке справа от апсиды видны остатки стоящей в полный рост фигуры святого в

темно-красном плаще и голубой тунике (сохранилась только левая сторона). На уровне головы полоса тускло-синего фона.

На ближайшей ко входу пилястре северной стены, над сталактитовой консолью изображен портрет святого воина в доспехах, надетых поверх туники и наброшенном на плечи плаще (голова не сохранилась) (рис. 12). Четко виден контур рисунка, но красочный слой сохранился плохо. Здесь, как и в алтарной фреске, используются насыщенный темно-красный цвет плаща, охристые и оранжево-красные тона лат, туники, обутых в сапожки с острыми носками ног. На груди — широкая голубая полоса. Пилястра по контуру была обведена темно-красной полосой, на боковых сторонах видны остатки сине-красного орнамента из треугольников, изображенных зигзагообразной линией.

Большой интерес представляла собой фреска на южной стене: круп белого коня и ноги сидящей на нем фигуры в плаще, под ногами коня — изображение человека (Марков 1912: 189) (рис. 13). Человек одет в широкое облачение, на голове — остроконечный монашеский клобук, на плечах гиматий. Он изображен лежащим на спине, с поднятой правой рукой. Предпожив в этой фреске Георгия Победоносца, Д. Марков тут же себя опровергает: направление коня влево не соответствует обычно принятому (1912: 194). Вероятно, это сюжет сцены мученичества какого-то святого. В настоящее время фреска полностью утрачена.

Значительный фрагмент фрески западной

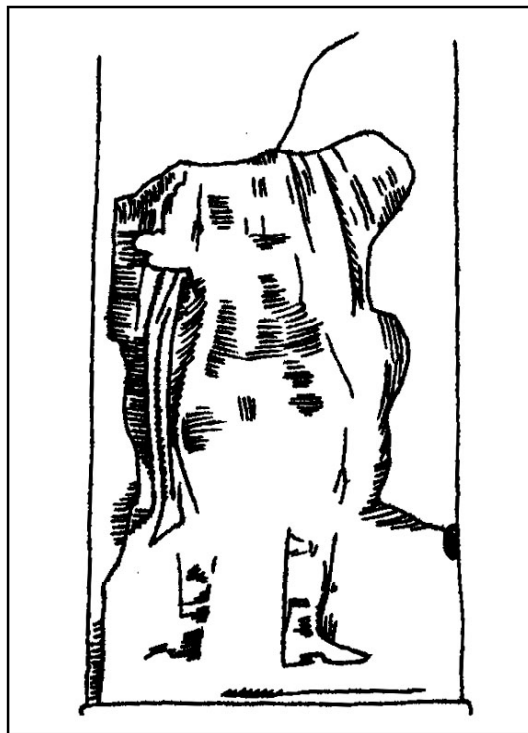


Рис. 12. Церковь Св. Димитрия. Изображение Св. воина на передней поверхности подпружной арки (прорисовка).

стены слева от входа представляет сцены «Страшного суда» и ада (рис. 14). Над входом просматриваются остатки этимасии и фигуры стоящего слева ангела (?) в светлом, видимо розовом одеянии, серафима, фигуры в светлом хитоне с молитвенно сложенными руками (сохранилась центральная часть). Здесь же были изображения обнаженной фигуры в набедренной повязке и нескольких фигур в одеяниях. Слева от входа сохранилась фреска с фигурой Сатаны, Иуды и мучающихся в аду грешников, в виде множества ликов (значительно более мелких по сравнению с фигурой Сатаны) среди огненных потоков. Фреска, как и в апсиде, была разделена на ярусы красной полосой. Полукруглая арка входа была обведена такой же темно-красной полосой. В нижнем ряду ранее различались фрагменты нимба, оперения, неясных ликов. По описанию де Вильнева на западной стене направо от входа было изображение Богоматери с младенцем Христом (Марков 1912: 186).

На западной стене, под самым сводом на светлом, серовато-голубом фоне сохранился нанесенный темно-красной краской рисунок с проросшим крестом и двумя стоящими симметрично по сторонам креста голубками. Орнамент из гибких стеблей и полупальмет, в основном, утрачен. Подобный крест с расширяющимися в стороны крыльями представлен на фресковой росписи апсиды Мангупского пещерного храма (Домбровский 1966: рис 50).

Фрески сопровождаются множеством греческих надписей.

В армянском зодчестве применялась система росписей в конхе апсиды, состоящая из центральной сцены Вознесения с Христом во Славе (Татевский монастырь, храм на острове Ахтамар), а не Деисуса (Манукян 1978: 5-6). Под ней располагались изображения апостолов, ниже — святителей. Фигуры Богоматери и Иоанна Предтечи помещались не в конхе апсиды, а в непосредственной близости от нее, на стенах. В этом отличие системы росписей в конхе храмов коренной Армении, сложившейся к X в. И наоборот, изображение Деисуса в конхе более характерно для византийских памятников. В церквях Каппадокии сцена Деисуса с тремя главными персонажами, а также с архангелами, стоящими вокруг Христа или за фигурами Марии и Иоанна Предтечи, является весьма распространенным в IX — XI вв. и дожившим до XIII в. мотивом росписи первого яруса апсиды (Jolivet-Levi 1991: pl 57, 59, 78, 80, 89, 90, 97, 121, 127, 130, 143, 147, 169, 180). Иногда эта сцена дополняется погрудными изображениями двух святых в круглых клеймах, серафимов и даже фигурами апостолов, окружающих вместе с Марией и Иоанном трон Христа. Композиция Деисус XIII в. и XIV в. украшает конхи храмов провинции Понт (Pontos) — церкви в Сашное (Sachnoe) (Bryer, Winfield 1985: V 1, 277; V

2, pl 215 a,c) и храма св. Софии в Трапезунде (Bryer, Winfield 1985: fig 69). Полная система росписи конхи, как она представлена в феодосийской церкви, известна в каппадокийских и трапезундских храмах (Jolivet-Levi 1991: pl 96-98, 147), а также и в Крыму, в храме Донаторов и с. Верхоречье (Домбровский 1966: 23, рис 4; 52, рис. 25). Крымские фрески близки по времени (XIV в.), но иконография и художественная манера исполнения феодосийских и западно-крымских росписей различна.

Интересно отметить, что в находящемся рядом армянском храме Иоанна Предтечи в Феодосии система архитектурного декора, выполненного, правда, не во фресковой живописи, а в рельефе, более характерна для армянских храмов: здесь представлен Христос Пантократор (высоко, почти в куполе), ниже — изображения двенадцати апостолов. По бокам от них на стенках экседры рельефы с изображением св. Иоанна Крестителя и св. Георгия (Якобсон 1956: 183).

Фресковая живопись храма находит множество аналогий среди памятников провинциальных, главным образом восточно-византийских, малоазиатских областей. Как известно, религиозно-культурные связи полуострова с этим регионом были весьма тесными в предшествующее время. Здесь, по-видимому, и в XIV–XV вв. продолжают жить традиции восточно-византийской фресковой живописи, сохраняющиеся в православных греческих центрах полуострова. Вероятно, что в XIV в. сохранялись непосредственные контакты между православными центрами полуострова и Византией, которая в последующее время еще сохраняла свое религиозно-культурное влияние на прилегающие регионы (Курбатов 1991: 218). Известен случай приглашения знаменитого греческого мастера Феофана Грека для росписи храмов Великого и Нижнего Новгорода и Москвы, который «собственной рукой расписал много различных церквей». В списке городов, где он работал, упоминается и Каффа (Лазавев 1956: 245, 248). По-

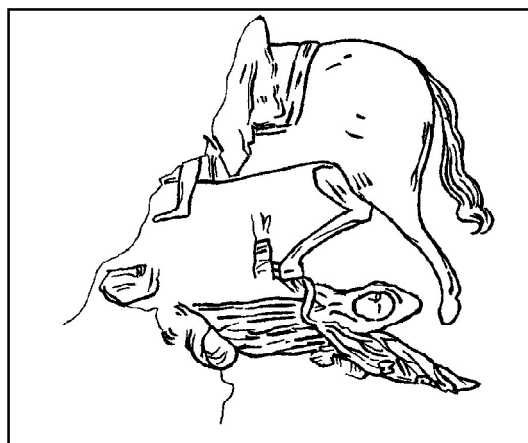


Рис. 13. Церковь Св. Димитрия. Фреска на южной стене (прорисовка).



Рис. 14. Церковь Св. Димитрия. Фрески западной стены (прорисовка).

добные факты могли быть не единичны, мастера из Византии и ее провинций приносили свои живописные традиции в отдаленные районы, такие как Крым.

Рассмотрев всю сумму фактов, изложенных выше, мы полагаем, что исследуемый памятник архитектуры — церковь св. Димитрия, принадлежал греческой общине Каффы — Кефе.

#### ЛИТЕРАТУРА

- Айбабина Е.А., Бочаров С.Г. 1996. Церковь Св. Димитрия в Феодосии. // Пам'ятки архітектури і монументального мистецтва в світлі нових досліджень. Тез. док. Київ.
- Айбабина Е.А., Бочаров С.Г. 1996 а. Отчет об археологических исследованиях средневековой Каффы в 1996 году. Научный архив Крымского филиала Института археологии НАНУ.
- Айвазовский Г. 1846. Остатки христианских древностей в Крыму. Уезд Феодосийский // ЗООИД. Т. 1.
- Барсамов Н., Заболоцкий П. 1927. Путеводитель по Феодосийскому музею. Археологическое отделение. Феодосия.
- Домбровский О.И. 1966. Фрески средневекового Крыма. Киев.
- Залеская В.Н. 1991. Архив А.П.Смирнова в Государственном Эрмитаже // Вспомогательные исторические дисциплины. Т. XXIII.
- Корхмазян Э.М. 1975. О времени постройки армянской церкви Св. Стефана в Феодосии. // ВОН. № 2.
- Корхмазян Э.М. 1978. Армянская миниатюра Крыма (XIV-XVII вв.). Ереван.
- Курбатов Г.Л. 1991. Византия во второй половине XIII — середине XV вв. // Культура Византии. М.
- Кучук-Иоаннесов Х. 1892. Старинные армянские надписи и старинные рукописи в пределах Юго-Западной Руси и в Крыму. М.
- Лазарев В.Н. 1956. Этюды о Феофане Греке // ВВ. Т. 7.
- Лазарев В.Н. 1956а. Этюды о Феофане Греке // ВВ. Т. 8.
- Лазарев В.Н. 1966. Михайловские мозаики. М.
- Лашков Ф. 1886. Статистические сведения о Крыме, сообщенные каймаканами в 1783 г. // ЗООИД. Т. 14.
- Манукян С. 1978. Сложение системы росписей армянского храма // Тезисы II международного симпозиума по армянскому искусству. Ереван.
- Марков Д. 1912. Древне греческая церковь в Феодосийском карантине // ИТУАК. Т. 48.
- Микаелян В.А. 1974. На крымской земле. Ереван.
- Погодин М. 1872. Феодосия и Судак // ЗООИД. Т. 8.
- Салько Н. 1973. Унікальна пам'ятка живопису XIV століття // Образотворче мистецтво. Київ. № 1.
- Халпахчян О.Х. 1976. Этапы планировки и застройки Феодосии // АН. № 25.
- Якобсон А.Л. 1956. Армянская средневековая архитектура в Крыму // ВВ. Т. 8.
- Якобсон А.Л. 1964. Средневековый Крым. М.-Л.
- Balard M. 1978. La Romanie Génoise (XIII- début du XV e siècle). Roma, Genova. Т. 1.
- Balard M. 1979. Les Génois en Crimée aux XIIIe — XIVe siècles. // Arceion Pontou. Ajhnaï.
- Balard M. 1987. Les Orientaux a Caffa au XV e siècle. // Byzantinische Forschungen XI. Amsterdam.
- Balard M., Veinstein G. 1981. Continuité ou changement d'un paysage urbain? Caffa Génoisí et Ottomane. // Le Paysage urbain au Moyen Age. Lyon.
- Bryer A, Winfield D. 1985. The Byzantine monuments and topography of the Pontos // Dumbarton Oaks Library and Collection. Washington.
- Jolivet-Levy C. 1991. Les Eglises Byzantines de Cappadoce /le programme iconographique de l'abside et de ses abords/. Paris.